



ZIPP BRATISLAVA spol. s r.o.

Mlynské nivy 61/A
SK-820 15 Bratislava
TEL: +421 2 3262 1111
FAX: +421 2 3262 3341
E-mail: zipp@strabag.com
www.zipp.sk
ZIPP-member of the group STRABAG



VÝROČNÁ SPRÁVA 2013





OBSAH

PRÍHOVOR	3
PROFIL SPOLOČNOSTI	5
ORGANIZAČNÁ ŠTRUKTÚRA A MAJETKOVÉ ÚČASTI SPOLOČNOSTI	6
HISTÓRIA A BUDÚCNOSŤ	7
PERSPEKTÍVY A PROGNÓZY BUDÚCEHO VÝVOJA SPOLOČNOSTI	8
KVALITA	9
SPOLOČENSKÁ ZODPOVEDNOSŤ	10
REFERENCIE 2013	14
ÚČTOVNÁ ZÁVIERKA 2013	17
VÝKAZ ZISKOV A STRÁT	18
KOMPLEXNÝ VÝSLEDOK HOSPODÁRENIA	18
VÝKAZ O FINANČNEJ POZÍCII	19
VÝKAZ POHYBOV VO VLASTNOM IMANÍ	20
VÝKAZ PEŇAŽNÝCH TOKOV	21
STRUČNÝ PREHLAD ČÍSEL	48
ROZHODNUTIE JEDINÉHO SPOLOČNÍKA	49

ENGLISH VERSION

51



PRÍHOVOR

VÁŽENÉ DÁMY, VÁŽENÍ PÁNI,

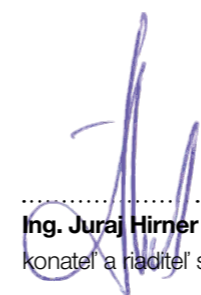
v roku 2013 nadviazala spoločnosť ZIPP BRATISLAVA spol. s r.o. na výkonnosť z predchádzajúcich rokov a opäť dokázala, že jej patrí oprávnené popredné miesto medzi slovenskými stavebnými spoločnosťami. Podľa hodnotiaceho kritéria – celkových tržieb zo stavebnej činnosti vyprodukovaných na slovenskom trhu – sa spoločnosť ZIPP BRATISLAVA spol. s r.o. umiestnila na druhom mieste s výkonom tesne pod 200 miliónov EUR. Podľa kritéria výsledku hospodárenia sa naša spoločnosť umiestnila na prvom mieste a podľa kritéria produktivity práce na treťom mieste.

Tak ako v rokoch 2011 a 2012, aj v roku 2013 bol nedostatok práce na slovenskom stavebnom trhu v súkromnom sektore. To malo za následok nutnosť preorientovať naše ponukové aktivity na verejný sektor, a to najmä na rezorty energetiky, životného prostredia, školstva, zdravotníctva, športu a priemyslu. Väčšou orientáciou na verejný sektor sa manažmentu našej spoločnosti darí vyrovnať deficit vo výkonoch zo súkromného sektora.

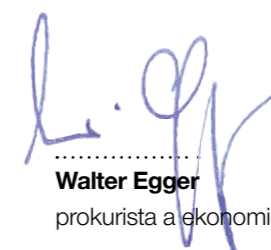
V predchádzajúcich rokoch sme realizovali nepopulárne zoštíhlenie a zefektívnenie našej spoločnosti, ktoré dnes prináša svoje ovocie vo zvýšení konkurencieschopnosti našej spoločnosti pri zachovaní kvality a serióznom prístupe k zákazníkom.

V roku 2014 očakávame vyrovnanú a stabilizovanú výkonnosť, s pokračujúcou orientáciou na súkromný sektor na slovenskom a českom stavebnom trhu i na verejný sektor výlučne na slovenskom stavebnom trhu.

Aj naďalej ponúkame našim budúcim investorom maximálnu kvalitu za maximálne krátky čas, a to za minimálnu cenu s minimálnymi starosťami počas výstavby. Z týchto dôvodov sme presvedčení, že ZIPP BRATISLAVA spol. s r.o. bude aj v nasledujúcich rokoch patriť medzi popredné spoločnosti v slovenskom stavebníctve.



Ing. Juraj Hirner
konateľ a riaditeľ spoločnosti



Walter Egger
prokurista a ekonomický riaditeľ spoločnosti

PROFIL SPOLOČNOSTI

ZÁKLADNÉ ÚDAJE

Obchodné meno:	ZIPP BRATISLAVA spol. s r.o.
Právna forma:	spoločnosť s ručením obmedzeným
IČO:	31 355 161
DIČ:	2020379691
IČ DPH:	SK2020379691
Spoločníci:	STRABAG s.r.o.
Sídlo spoločnosti:	ZIPP BRATISLAVA spol. s r.o. Mlynské nivy 61/A, SK – 820 15 Bratislava

VEDENIE SPOLOČNOSTI

KONATELIA:	Ing. Juraj Hirner Walter Egger (do 7.3.2014) Ing. Peter Goča (do 7.3.2014) Ing. Juraj Bacmaňák Ing. Miroslav Španner (do 7.3.2014) Ing. Sylvia Imreová (do 7.3.2014) Ing. Jozef Miček
PROKÚRA:	Mag. Ing. Alexander Holénia (od 16.6.2011) Ing. Matúš Pollák (od 2.2.2010) Ing. Milan Truhan (od 2.2.2010 do 23.1.2014) Ing. Alojz Šroba (od 22.10.2011) Walter Egger (od 8.3.2014) Ing. Peter Goča (od 8.3.2014) Ing. Miroslav Španner (od 8.3.2014) Ing. Sylvia Imreová (od 8.3.2014) Ing. Zuzana Bednárová (od 8.3.2014)

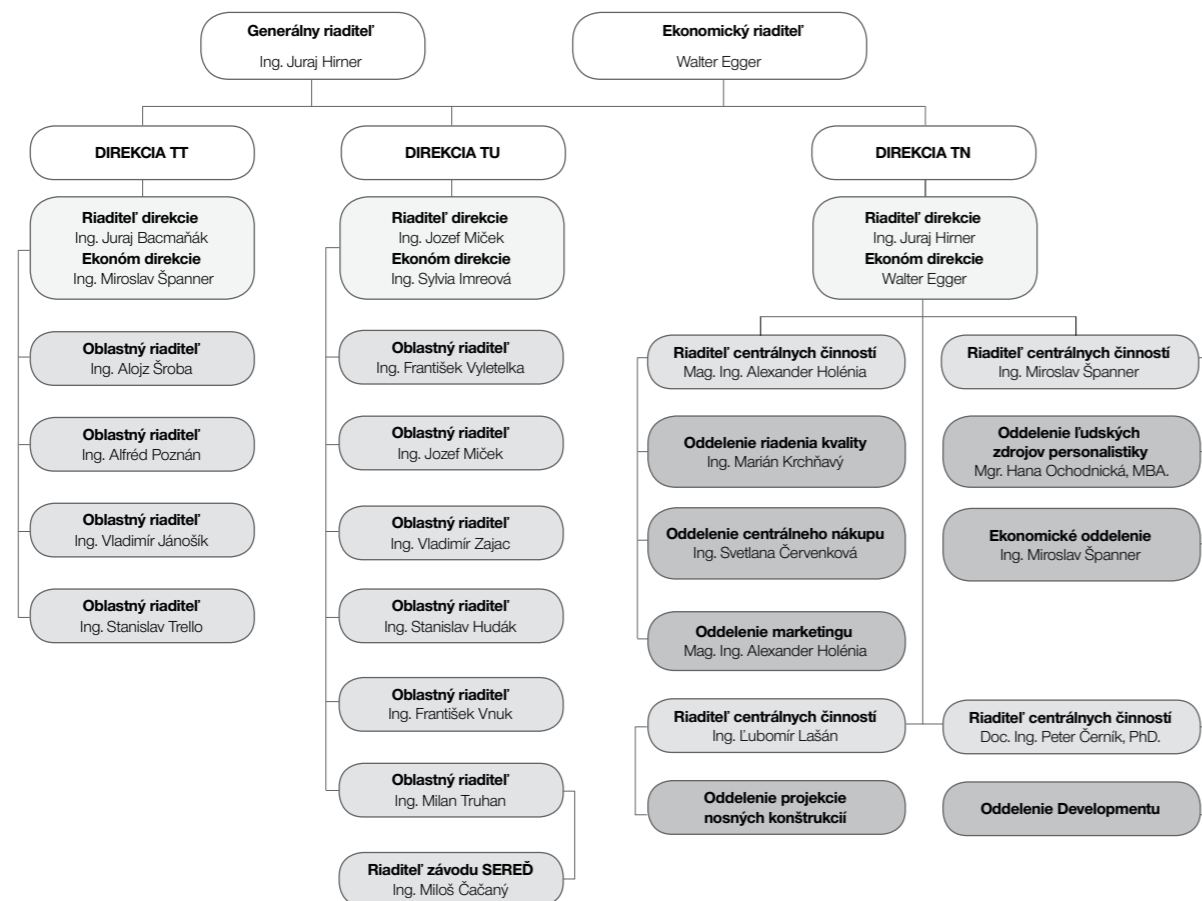
PREDMET ČINNOSTI

ZIPP BRATISLAVA spol. s r.o. sa svojou činnosťou zameriava najmä na:

- dodávku a realizáciu stavieb „na kľúč“,
- realizáciu inžinierskych stavieb,
- výrobu a montáž prefabrikovaných konštrukcií, ktoré účelne dopĺňa monolitickými alebo oceľovými konštrukciami.

ORGANIZAČNÁ ŠTRUKTÚRA A MAJETKOVÉ ÚČASTI SPOLOČNOSTI

ORGANIZAČNÁ ŠTRUKTÚRA SPOLOČNOSTI



MAJETKOVÉ ÚČASTI SPOLOČNOSTI ZIPP BRATISLAVA SPOL. S R.O.

ZIPP BRATISLAVA spol. s r.o. má majetkovú účasť v nasledujúcich spoločnostiach:

- ZIPP BRNO s.r.o. (50%)
- ZIPP REAL, a.s. (50%)
- Viedenská brána s.r.o. (100%)
- ZG1 s.r.o. (100%)

Spoločnosť v bežnom účtovnom období nemala zriadenú žiadnu organizačnú zložku v zahraničí.

HISTÓRIA A BUDÚCNOSŤ

HISTÓRIA

od roku 1958

Začiatky prefabrikovanej výroby – v Seredi

1963 – 1993

Štátny podnik: „Závody Inžinierskej a Priemyslovej Prefabrikácie, š.p.“

1993 – 1994

Proces privatizácie: odkúpenie časti „Závody Inžinierskej a Priemyslovej Prefabrikácie, š.p.“ a založenie spoločnosti ZIPP BRATISLAVA spol. s r.o.

Počiatky atypickej výstavby.

1991 – 1996

Export prefabrikovaných železobetónových dielcov pre nemecký a český trh, harmonizácia s nemeckými a českými normami kvality a následne výrazné zdokonalenie v oblasti pracovných postupov i materiálov.

1997

Začiatok realizácie stavebných diel na slovenskom trhu vrátane projektov „na kľúč“.

1998 – 2003

Realizácia komplexných stavebných diel „na kľúč“ pre globálne koncerny.

Etablovanie sa na domácom trhu ako jedna z popredných stavebných skupín na Slovensku.

Zahájenie bytovej výstavby.

2004

Akvizícia podielov ZIPP BRATISLAVA spol. s r.o. koncernom STRABAG.

Od roku 2004

Člen skupiny STRABAG.

1.7.2012

Spoločnosť ZIPP BRATISLAVA spol. s r.o. ako univerzálny nástupca preberá všetky práva a povinnosti spoločnosti ZIPP GEČA, spoločnosť s ručením obmedzeným



Foto: Tatra Grand Residence, Bratislava, Dunajská ulica

PERSPEKTÍVY A PROGNÓZY BUDÚCEHO VÝVOJA SPOLOČNOSTI

PREDPOKLAD BUDÚCEHO VÝVOJA ČINNOSTÍ

ZIPP BRATISLAVA spol. s r.o. plánuje trvale pokračovať v činnosti a všetky finančné výkazy budú spracované na základe tohto predpokladu.

PREHLÁSENIE SPOLOČNOSTI O UDALOSTIACH OSOBITNÉHO VÝZNAMU

Po skončení účtovného obdobia nenastali žiadne významné udalosti, ktoré by ovplyvnili pohľad na činnosť účtovnej jednotky.

VÝVOJ, STAV, RIZIKÁ A NEISTOTY

V roku 2013 naďalej pretrvávala hospodárska kríza, pričom situácia v stavebníctve sa zásadne neodlišovala od priemeru národného hospodárstva. Tento stav nepretržite trvá od roku 2008.

Rok 2013 sa celkovo niesol v duchu nejistej stagnácie. Absentoval prísun nových dostatočných zdrojov kapitálu, ohrozovalo nás neprímerne silné konkurenčné prostredie na takom malom trhu, akým je Slovensko a neprospeievala tomu ani situácia vo verejnom obstarávaní, kde stále rozhodovala cena na úkor kvality.

Napriek nepriaznivej situácii na trhu neprebehli v našej spoločnosti významné personálne zmeny. Stav zamestnancov sme výrazne neznižovali, skvalitňovali sme však ich káder zvýšením profesionálnych nárokov. Zároveň sme obmedzili neefektívnu produkciu.

V roku 2014 očakávame len mierny nárast obratu v porovnaní s rokom minulým. Keďže sa naša spoločnosť orientuje zväčša na súkromný sektor, ktorý posudzuje aj schopnosti jednotlivých uchádzačov, očakávame v tomto období celkom pozitívne výsledky aspoň v tejto oblasti.

Nosnými piliermi našej spoločnosti budú v roku 2014 tieto projekty: jadrová elektrárňa v Mochovciach, výrobné haly pre Volkswagen a infraštruktúrne projekty v oblasti životného prostredia.



Foto: Rozšírenie skladovej kapacity (stavba GABA), Gajary

KVALITA

Strategickým zámerom spoločnosti ZIPP BRATISLAVA spol. s r.o. je byť úspešnou stavebnou spoločnosťou na Slovensku.

CIELE NAŠEJ SPOLOČNOSTI:

- dosahovanie finančnej stability spoločnosti a primeraného zisku,
- poskytovať komplexné služby zákazníkom s cieľom dosiahnutia a udržania ich spokojnosti,
- mať korektné vzťahy s našimi odberateľmi a dodávateľmi,
- zvyšovať profesionálnu úroveň našich pracovníkov,
- starostlivosť o pracovníkov.

Tieto ciele môžeme dosiahnuť neustálym zlepšovaním našich podnikateľských aktivít. Medzi základné priority zaraďujeme ochranu zdravia a bezpečnosť práce zamestnancov, ako aj ochranu a zlepšovanie kvality životného prostredia.

Od roku 1997 má spoločnosť zavedený systém manažérstva kvality v zmysle normy EN ISO 9001. Od roku 2005 spoločnosť rozvíja integrovaný systém manažérstva (ISM) podľa aktuálneho znenia noriem:

- **ISO 9001:2008** v oblasti kvality,
- **ISO 14001:2004** v oblasti ochrany životného prostredia (OŽP), a
- **BS OHSAS 18001:2007** v oblasti bezpečnosti a ochrany zdravia pri práci (BOZP)

implementovaný pre nasledujúce činnosti:

„Plánovanie a realizácia pozemných stavieb, priemyselných stavieb, inžinierskych stavieb, obytných stavieb, ako aj projektovanie, výroba, doprava a montáž betónových prefabrikátov“ a je zabezpečený prostredníctvom procesov, ktoré zahŕňajú kompletnú realizáciu všetkých uvedených typov stavieb, t. j. „na kľúč“ vrátane technického a technologického vybavenia. Pre jednotlivé zákazky spoločnosti sú spracované Plány zabezpečenia kvality, ktorých súčasťou sú Kontrolné a skúšobné plány.

V roku 2013 boli v rámci Systému manažérstva spoločnosti ZIPP BRATISLAVA spol. s r.o. preverené všetky procesy 16 internými auditmi. V apríli 2013 bol vykonaný recertifikačný externý audit spoločnosťou **Quality Austria Training, Certification and Evaluation Ltd.**

ISM bol potvrdený certifikátmi:

- systému manažérstva kvality (ISO 9001:2008),
- systému environmentálneho manažérstva (ISO 14001:2004),
- systému manažérstva bezpečnosti a ochrany zdravia pri práci (BS OHSAS 18001:2007).

Platnosť týchto certifikátov je do roku 2016 a je udržiavaná prostredníctvom ročných overovacích externých auditov.

Spoločnosť v roku 2013 získala v rámci súťaže Stavba roka Cenu primátora Hlavného mesta Slovenskej republiky Bratislavy za realizáciu novostavby Fakulty informatiky a informačných technológií STU v Bratislave.

KVALITA VÝROBKOV

Vnútropodnikovú kontrolu výroby betónových prefabrikátov (skeletových prvkov) v závode Sered' vykonáva spoločnosť **TÜV Rheinland LGA Bautechnik GmbH**. V roku 2013 bola vykonaná priebežná kontrola a bol potvrdený certifikát vnútropodnikovej kontroly betónových prefabrikátov (EN 13224:2004+A1:2007; EN 13225:2004+AC 2006; EN 13747:2007+AC:2006; EN 14843:2007; EN 14991:2007; EN 14992:2007)

Vnútropodnikovú kontrolu a výrobu mostných dielcov, mostných ríms, betónových zvodidiel a stien z ľahkého betónu vykonáva spoločnosť **Technický a skúšobný ústav stavebný, n.o.** Vnútropodniková kontrola bola hodnotená priebežnými inšpekciami, na základe ktorých boli potvrdené tieto certifikáty:

- ES certifikát vnútropodnikovej kontroly mostné dielce a stenové prvky z ľahkého betónu (EN 15050: 2007+A1:2012, EN 1520: 2011),
- SK certifikát vnútropodnikovej kontroly mostné rímsy (TO – 12/0016).

V roku 2013 bola preukázaná zhoda výroby betónových zvodidiel, ktorá bola potvrdená certifikátmi zhody:

- ES certifikát zhody betónové zvodidlá BZV (EN 1317-5: 2007+A2: 2012/AC: 2012),
- SK certifikát zhody betónové zvodidlá koncové a priečné (TO – 13/0028).

SPOLOČENSKÁ ZODPOVEDNOSŤ PODNIKOV

Pod zodpovedným podnikaním, t.j. Corporate Social Responsibility (ďalej len CSR), vnímame najmä nasledujúce oblasti:

- ekonomická zodpovednosť – udržať a posilňovať ekonomický pevný základ,
- ekologická zodpovednosť – znížiť náš, ako aj vplyv našich zákazníkov na životné prostredie,
- zodpovednosť voči spoločnosti – vytvárať hodnoty so spoločnosťou a pre spoločnosť,
- pracovníci a pracovné prostredie – ponúkať atraktívne prostredie pre talentovaných pracovníkov,
- misia a vízia – neustály vývoj nášho strategického smerovania,
- hodnoty a právna zodpovednosť – dodržiavať a vylepšovať štandardy.

PERSONÁLNA POLITIKA

NAŠA SILNÁ STRÁNKA, NÁŠ PRACOVNÍK

V našej spoločnosti predstavujú pracovníci základ pre spoľahlivú a kvalitatívne vysokohodnotnú realizáciu stavebných diel. Vďaka ich vysokému angažovanému nasadeniu a kompetenciám môžeme náš vývoj hodnotiť pozitívne. Produktivita našich pracovníkov v súhre s interdisciplinárnou tímovou prácou tvorí centrálnu zložku úspechu našej spoločnosti. Naši pracovníci sú dôležití, a preto predstavujú jedno z hlavných ťažísk v našej agende CSR. Bezpečnosť, ochrana a zdravie našich pracovníkov patria na prvé miesto v našom rebríčku hodnôt.

Jedinečnú výzvu predstavujú aj externé faktory ako demografické a klimatické zmeny v strednej Európe. S ohľadom na klesajúci počet absolventov stredných a vysokých škôl technického zamerania s veľmi dobrými jazykovými znalosťami prisudzujeme mimoriadny význam získavaniu nových pracovníkov. Aktuálne demografické zmeny spôsobujú rast priemerného veku pracovníkov, o to viac nadobúdajú bezpečnosť pri práci a starostlivosť o zdravie na dôležitosti. Vývoj klimatických podmienok si vyžaduje pripravenosť všetkých zúčastnených strán na zmeny týkajúce sa schopností a nárokov na pracovníkov. Zamestnávame všetky vekové skupiny a postupne sa nám darí stabilizovať mladé kádre v našej spoločnosti. Sme dynamická spoločnosť, ktorá potrebuje mladých, avšak skúsených pracovníkov. Každý pracovník má svoje miesto.

V našom záujme je vytvárať pre našich zákazníkov vysokú pridanú hodnotu, dosahovať atraktívne výnosy a byť pre našich pracovníkov zamestnávateľom prvej voľby a uznávaným členom spoločnosti. K dosiahnutiu týchto cieľov sú potrebné čo najvyššie stupne integrity, profesionality, výkonnosti a kompetentnosti našich pracovníkov. Odbornou prípravou a ďalším vzdelávaním podporujeme zvyšovanie vedomostnej úrovne v podniku a osobnostný rozvoj pracovníkov. S našimi pracovníkmi vedieme pravidelné pohovory, podporujeme otvorenú komunikáciu a dbáme na rýchly a presný prenos informácií, ako i na vhodné pracovné podmienky.

Naše vzťahy sú založené na týchto pilieroch:

- na spoločnom poznaní, že dodržiavanie etických a právnych štandardov v obchodnom styku je v spoločnom záujme spoločnosti i jej zamestnancov,
- na pracovnom prostredí bez diskriminácie, obťažovania či šikanovania,
- na politike „otvorených dverí“, ktorá všetkým pracovníkom umožňuje prístup k nadriadeným,
- na kultúre zameranej na výkonnosť s konkurencieschopným systémom odmeňovania, periodicky vykonávaným spravodlivým hodnotením, ktoré zohľadňuje individuálny prínos k dosiahnutiu cieľov a k tímovému výkonu, ako aj na dodržiavaní hodnôt Etického kódexu,
- na tímovej spolupráci (pod koncernovým heslom „TEAMS WORK“) zahŕňajúcej vízie a stratégie tvoriť pridanú hodnotu pre našich zadávateľov.

Pritom integrujeme najrôznejšie druhy výkonov stavebných prác, za čo nesieme plnú zodpovednosť. Naši pracovníci, stavebné materiály a stroje sú v správnom čase na správnom mieste, vďaka čomu realizujeme komplexné stavebné diela pri plnení požadovaných termínov, kvality a najlepšej ceny.

Objavujeme a podporujeme mladé talenty. Mladí absolventi majú u nás šancu absolvovať jednotný program prípravy koncernu STRABAG pre mladých odborných a riadiacich pracovníkov (tzv. Trainee program). Okrem medzinárodnej výmeny Trainee pracovníkov, ktorá má na zreteli pribúdajúci medzinárodný rozmer spoločnosti sa rozširuje spolupráca s vybranými vysokými školami na výchove mladých kádrov pre vedúce pozície.

Zvyšovanie kvalifikácie našich pracovníkov podporujeme programom ďalšieho vzdelávania v internej Akadémii vzdelávania, ako i účasťou na externých kurzoch, seminároch či konferenciách. Tieto zahŕňajú najmä odborné, periodické a jazykové kurzy, či iné formy vzdelávania.

Objem pracovných skúseností a zručností našich pracovníkov sa snažíme prehĺbovať formou vysielania zamestnancov s už nadobudnutou pracovnou praxou a cudzojazyčnou vybavenosťou na zahraničné stáže (tzv. Internship). Ich novonadobudnuté poznatky, skúsenosti a inovácie obohacujú naše pracovné tímy a postupy.

Vhodnými nástrojmi diagnostiky správania neutrálne a profesionálne hodnotíme riadiace a manažérske potenciály. V spolupráci s externými poradenskými firmami hodnotíme našich vedúcich pracovníkov formou analýz manažérskeho potenciálu a potenciálu správania. Zavádzaním opatrení vyplývajúcich z výsledkov týchto analýz prispievame k rastu našej spoločnosti.

Jednou z ďalších kapitol CSR je starostlivosť o pracovníkov. Okrem základnej zložky príjmov pracovníkov tvorí ďalšiu časť aj osobné ohodnotenie, ktoré motivuje k pracovnému výkonu a stabilizuje pracovné tímy. Zo sociálneho fondu a zisku našej spoločnosti, nad rámec našich zákonných povinností, prispievame na stravovanie našim pracovníkom vo vlastných i externých stravovacích zariadeniach, na rekreačné pobyty detí našich pracovníkov, i na využívanie športovo-relaxačných zariadení a kultúrne vyžitie. Nezabúdame na našich pracovníkov ani v zlých sociálnych situáciách: pomáhame pri dlhodobej práceneschopnosti pracovníkov a snažíme sa zmierniť zložitú individuálne sociálne situácie. Podporujeme integráciu žien do pracovného procesu po návrate z materskej, resp. rodičovskej dovolenky formou firemnej materskej škôlky.

Všetky vyššie uvedené faktory prispievajú k lojalite našich pracovníkov, ktorá sa odráža v dĺžke ich pracovného pomeru v našej spoločnosti.

PRACOVNÍCI

Vplyv globálnej finančnej a hospodárskej krízy a s tým súvisiaci makroekonomický vývoj v Slovenskej republike pretrváva. Hlavnou príčinou ďalšieho poklesu počtu zamestnancov je neustále klesajúci dopyt v oblasti výroby prefabrikovaných dielcov.

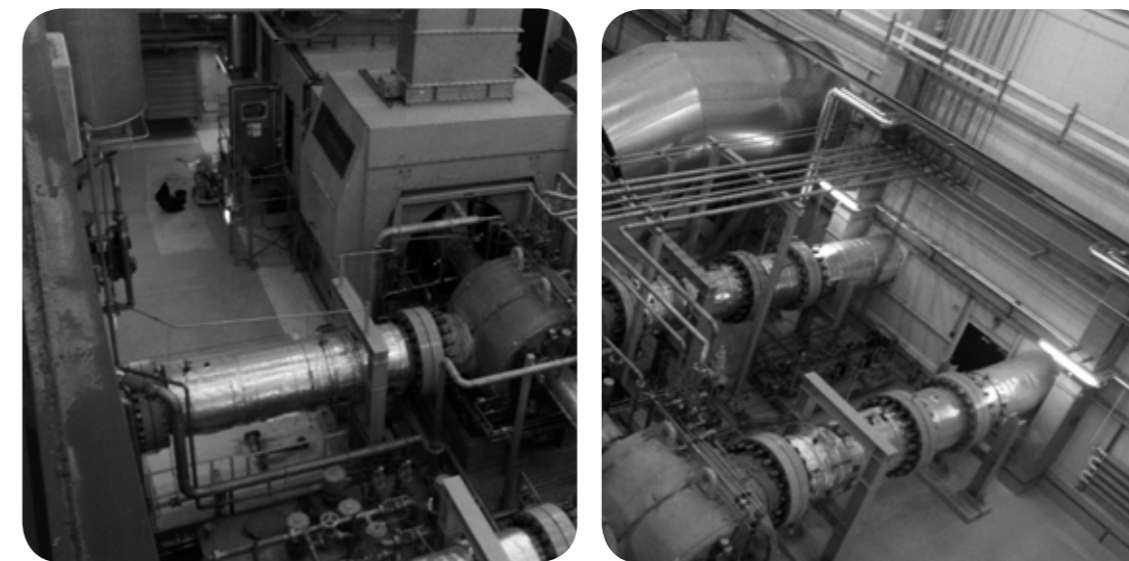


Foto: Inštalácia tandemových turbosústrojenstiev na KS 03 Veľké Zlievce, eustream a.s.

ZÁKLADNÉ ETICKÉ HODNOTY

INTEGRITA

Naše správanie voči všetkým zúčastneným stranám i voči spoločnosti ako celku je bezúhonné.

VEDOMIE ZODPOVEDNOSTI

Plníme naše záväzky a preberáme osobnú zodpovednosť za naše konanie. Sľubujeme len to, čo vieme dodržať. Neklameme zúčastnené osoby.

SLUŠNOSŤ

Jednáme vždy zdvorilo a v súlade so záujmami zúčastnených strán. Podporujeme rovnosť šancí a prostredia, ktoré sa vyznačuje slušným správaním, a v ktorom sa neobjavuje obťažovanie akéhokoľvek druhu.

DODRŽIAVANIE PRÁVNÝCH NORIEM A PREDPISOV

Sme si vedomí dôležitosti všetkých relevantných zákonov, ako aj všetkých interných a externých predpisov, smerníc i štandardov a dodržiavame ich. Zaväzujeme sa vytvárať prvotriedne prostredie pre ich dodržiavanie a kontrolu a vyžadujeme, aby nadriadení išli príkladom.

TRANSPARENTNOSŤ

So zúčastnenými stranami udržujeme konštruktívny, transparentný a otvorený dialóg vedený s rešpektom a profesionálne.

NAŠE ZÁKLADNÉ VÝKONNOSTNÉ HODNOTY

MAXIMÁLNE VÝKONY

Nepretržitým ďalším rozvojom našich obchodných praktík a nášho know-how sa usilujeme o maximálne výkony a v oblastiach činností, v ktorých pôsobíme, chceme dôsledne a dlhodobo zaujímať popredné miesta. Chyby považujeme za šancu na naše ďalšie zlepšovanie.

TÍMOVÁ PRÁCA

Pre zúčastnené strany dosiahneme viac vtedy, keď spojíme naše individuálne i kolektívne silné stránky a schopnosti a budeme spolupracovať po celom svete i naprieč odvetvami.

ANGAŽOVANOSŤ

Uznávame príspevok jednotlivca súčasnému i budúcemu úspechu a pokúšame sa ho posudzovať objektívne. Pri odmeňovaní zohľadňujeme osobný príspevok k dosiahnutiu cieľa, k riadeniu a kontrole, ako i k tímovému výkonu. Všetci pracovníci dávajú svojim nepretržitým nasadením a svojou angažovanosťou zo seba to najlepšie k dosahovaniu našich spoločných cieľov.

RIADENIE RIZÍK

Riziká podstupujeme vedome, disciplinovane a obozretne. V záujme zúčastnených strán a pre ich ochranu kladieme maximálny dôraz na nezávislé metódy riadenia rizík a dodržiavanie právnych noriem a predpisov, ako i na revízne postupy s jasnou zodpovednosťou vedúcich pracovníkov.

ZISKOVOSŤ/HOSPODÁRSKY PROSPECH

Sme viazaní ziskovosťou, ktorá nám dovoľuje realizovať naše stratégie, uskutočňovať dlhodobé investície, spravodlivo odmeňovať našich pracovníkov a dosahovať atraktívnu rentitu pre našich spoločníkov. Dodržiavanie našich základných etických hodnôt však kladieme nad dosahovanie zisku.

ŽIVOTNÉ PROSTREDIE

Naším zodpovedným konaním v oblasti životného prostredia prispievame k trvalo udržateľnému rozvoju prostredia, v ktorom žijeme.

Účelom systému environmentálneho manažérstva spoločnosti je zabezpečenie takého riadenia environmentálnych aspektov, ktoré bude viesť k sústavnému zlepšovaniu nielen v oblasti životného a pracovného prostredia, ale aj vo vzťahu k spokojnosti zákazníkov. Spoločnosť svoju politiku vo vzťahu k životnému prostrediu dokazuje aj svojou úspešnou účasťou na projektoch realizovaných podľa postupov „zelených stavieb“ (BREEAM a LEED).

V roku 2013 nebola v spoločnosti zo strany orgánov štátnej správy vykonaná žiadna kontrola v oblasti životného prostredia a neboli zaznamenané ani žiadne havarijné situácie.

Podiel recyklácie odpadov vyprodukovaných na všetkých stavbách a prevádzkach spoločnosti dosiahol v roku 2013 celkom 32%. Prehľad podielu recyklácie odpadov vytvorených na stavbách bez zeminy znázorňuje nasledujúca tabuľka:

Rok	2008	2009	2010	2011	2012	2013
Recyklácia	37%	39%	49%	30%	41%	25%
Skládkovanie	63%	61%	51%	70%	59%	75%

VÝSKUM A VÝVOJ

Vede a výskumu sa venujeme nepretržite. V uplynulom roku 2013 spoločnosť ZIPP BRATISLAVA spol. s r.o. spolupracovala so Slovenskou technickou univerzitou pri výskume betónových konštrukcií. Vyrábali sa najmä skúšobné – testovacie prvky v závode Sereď. Vynaložené náklady na túto oblasť vyšli celkovo vo výške 0,32%, čo predstavuje pomer nákladov k dosiahnutým výkonom prefabrikovanej výroby očistených o vnútrokoncernové dodávky.

PODPORA (DARCOVSTVO A SPONZORING)

Pretrvávajúca kríza ovplyvnila aj oblasť darcovstva a sponzoringu. Bolo treba citlivo zvážiť celkový objem našej angažovanosti. Naša spoločnosť napriek tomu počas roka 2013 podporila viaceré aktivity a pomohla v rôznych oblastiach spoločenského života ako:

- kultúra,
- šport,
- vzdelanie, veda a výskum,
- regionálny rozvoj,
- podpora zdravotne postihnutých osôb a osôb v hmotnej núdzi.

OBČIANSKA VÝSTAVBA

BYTOVÁ VÝSTAVBA

Rodinný dom, Komárovice
 Bytové domy Machnáč (I. etapa), Bratislava, Drotárska ulica

BUDOVY PRE SLUŽBY A PRIEMYSEL

OBCHODNÉ A NÁKUPNÉ CENTRÁ

KAUFLAND, Bratislava, Ul. Svornosti
 OC Saratov, Bratislava, Saratovská ulica
 KAUFLAND Ilava, centrálny sklad, hala K
 Obchodná galéria Váh, Hlohovec
 INA Skalica, výrobná hala G 11
 TESCO, Bratislava, Saratovská ulica
 Obchodná zóna Topoľčany, Bedziarska – I. etapa
 OUTLET Voderady
 Rozšírenie parkovísk a organizácia dopravy–severná brána, Continental Matador Truck Tires s.r.o., Púchov
 Parkovisko, HOPI SK s.r.o., Madunice

ADMINISTRATÍVNE BUDOVY

Administratívno-obchodné sídlo firmy TRUMPF Slovakia, s.r.o., Košice–III. Etapa

HALY, SKLADY A VÝROBNÉ BUDOVY

Hnedý priemyselný park Levice
 Výrobná hala Gnotec Ferrex a prístavba administratívnych priestorov, Čadca
 Obslužná vybavenosť pre skladové hospodárstvo na Michalovskej ulici, SLOVAKIA TREND EXPORT-IMPORT, s.r.o., Sobrance
 Prístavba výrobnéj haly, Zimlet spol. s r. o., Stará Ľubovňa
 Turbo Technology Manufacturing Plant Prešov – rozšírenie parkoviska, Honeywell Turbo s.r.o.
 Hnedá priemyselná zóna Levoča-Juh
 VW – Lisovňa, Bratislava
 VW – Rozšírenie haly H3 (800 m², 400 m²), Bratislava
 VW – Hala I11 – šrotové hospodárstvo, Bratislava
 Hella Signal Lighting–výstavba komunikácií, výstavba laboratórií a logistického centra, rekuperačná jednotka a bypass kanalizácie, Bánovce nad Bebravou
 Výrobný závod IWK 4. stavba – Rozšírenie lisovne INA Kysuce, a.s., Kysucké Nové Mesto
 Rozšírenie výrobného areálu Arcelor Mittal Gonvari SSC, Senica
 ZKW Krušovce, 5. etapa
 Administratívno prevádzkový objekt Axxence Slovakia park, Axxence Slovakia s.r.o., Bratislava-Dúbravka
 Schindler Competence Center – zakladanie a prefabrikácia konštrukcií, preložky sietí, Dunajská Streda
 Oprava teplovodného kanála v areáli DPMŽ, Dopravný podnik mesta Žiliny s.r.o.
 Spevnené plochy – mesačná krajina, MONDI SCP Ružomberok
 CONTINENTAL Zvolen–Výstavba budovy výskumného a vývojového centra
 Výstavba centrálnej nabíjacej stanice, Continental Matador Rubber s.r.o., Púchov
 Logistická hala, Gebrüder Weiss s.r.o., Senec
 Inštalácia tandemových turbosústrojenstiev na kompresorovej stanici 03 Veľké Zlievce, eustream, a.s.
 Ochrana objektu na kompresorovej stanici 03 Veľké Zlievce pred povodňami, eustream, a.s.
 Recyklačné centrum plasty, J&M consulting s.r.o., Snina
 Búracie práce – areál Pivovaru Poprad, Pilsberg investment s. r. o.

LETISKÁ, VLAKOVÉ A AUTOBUSOVÉ STANICE

Odletová hala, Letisko Poprad-Tatry

ČERPACIE STANICE

Slovenské elektrárne, a.s. – IPR EBO86800 Nové objekty V2–realizácia novej čerpacej stanice nafty a odstránenie čerpacej stanice PHM

BUDOVY VEREJNÝCH INŠTITÚCIÍ

NEMOCNICE, SANATÓRIÁ A DOMOVY PRE SENIOROV

Rekonštrukcia Domu smútku Trenčianske Teplice
 Rekonštrukcia areálu Marius Pedersen, a.s., Trenčín
 Zariadenie pre seniorov, Skalica
 Rekonštrukcia a modernizácia Strediska sociálnej pomoci, Garbiarska, Košice

VZDELÁVACIE ZARIADENIA, UNIVERZITY, ŠKOLY A ŠKÔLKY

Rekonštrukcia SOŠ obchodu a služieb, Banská Štiavnica
 Rekonštrukcia SOŠ technickej, Lučenec
 Rekonštrukcia Malej scény Štátneho divadla Košice
 Úprava zborovne Cirkevnej základnej školy Namia, Bratislava
 Stavebné úpravy objektu zdravotného strediska a stravovacieho zariadenia Rozhlasu a televízie Slovenska, Bratislava

TECHNOLÓGIA ŽIVOTNÉHO PROSTREDIA

KANALIZÁCIE A ČOV

Intenzifikácia ČOV Liptovský Mikuláš
 Dobudovanie ČOV Stará Ľubovňa
 Protipovodňová ochrana ZB Zimná Voda, Prakovce
 Protipovodňová ochrana Kučmanovského potoka a potoka Goduša, Šarišské Dravce
 Úprava Klinského potoka, Koprivnica



Foto: Výstavba centrálnej nabíjacej stanice, Continental Matador Rubber s.r.o., Púchov



ZIPP BRATISLAVA SPOL. S R.O.

ÚČTOVNÁ ZÁVIERKA 2013

PRÍHOVOR
PROFIL SPOLOČNOSTI
ÚČTOVNÁ ZÁVIERKA 2013

zostavená podľa
Medzinárodných štandardov finančného
výkazníctva (IFRS) adoptovaných EU
v súlade so slovenským zákonom o účtovníctve

za rok končiaci

31. decembra 2013

VÝKAZ ZISKOV A STRÁT	18
KOMPLEXNÝ VÝSLEDOK HOSPODÁRENIA	18
VÝKAZ O FINANČNEJ POZÍCII	19
VÝKAZ POHYBOV VO VLASTNOM IMANÍ	20
VÝKAZ PEŇAŽNÝCH TOKOV	21
1. VŠEOBECNÉ INFORMÁCIE	22
2. VÝZNAMNÉ ÚČTOVNÉ ZÁSADY	23
3. VÝZNAMNÉ NEISTOTY SÚVISIACE S ÚČTOVNÝMI ODHADMI A KRITICKÉ ÚSUDKY PRI APLIKOVANÍ ÚČTOVNÝCH PRAVIDIEL	30
4. POZEMKY, BUDOVY A ZARIADENIA	31
5. NEHMOTNÝ MAJETOK	33
6. FINANČNÉ INVESTÍCIE	34
7. ZÁSoby	37
8. ZÁKAZKOVÁ VÝROBA	37
9. POHLADÁVKY	38
10. PENIAZE A PEŇAŽNÉ EKVIVALENTY	39
11. VLASTNÉ IMANIE	39
12. REZERVY	40
13. ZÁVÄZKY	40
14. DAŇ Z PRÍJMOV A ODLOŽENÁ DAŇ	41
15. ČASOVÉ ROZLIŠENIE	41
16. NÁKLADY	42
17. VÝNOSY	43
18. RIADENIE RIZIKA	44
19. SPRIAZNENÉ OSOBY	45
20. PODMIENENÉ AKTÍVA A ZÁVÄZKY	47
21. UDALOSTI PO DÁTUME SÚVAHY	47
STRUČNÝ PREHLAD ČÍSEL	48
ROZHODNUTIE JEDINÉHO SPOLOČNÍKA	49

VÝKAZ ZISKOV A STRÁT

v EUR	Poznámky	Roky končiace sa	
		31.12.2013	31.12.2012
Tržby za predaj vlastných výrobkov, služieb a tovaru	17.1	204 592 874	271 902 002
Spotreba materiálu, tovaru a služieb	16.1	-186 329 429	-235 957 632
Mzdové náklady	16.2	-18 027 613	-18 405 272
Ostatné prevádzkové výnosy	17.2	5 166 609	7 866 805
Ostatné prevádzkové náklady	16.3	352 896	-11 972 805
Odpisy nehmotného a hmotného majetku	4,5	-1 682 653	-1 659 494
VÝSLEDOK HOSPODÁRENIA Z PREVÁDZKOVEJ ČINNOSTI		4 072 684	11 773 604
Výnosové úroky		780 956	1 685 667
Nákladové úroky		-610 379	-610 030
Prijaté dividendy		77 131	80 192
Ostatné finančné náklady, netto		-471 095	-340 708
VÝSLEDOK HOSPODÁRENIA Z FINANČNEJ ČINNOSTI		-223 387	815 121
VÝSLEDOK HOSPODÁRENIA PRED ZDANENÍM		3 849 297	12 588 725
Daň (splatná, odložená)	14	-1 289 391	-1 491 982
VÝSLEDOK HOSPODÁRENIA ZA OBDOBIE		2 559 906	11 096 743

KOMPLEXNÝ VÝSLEDOK HOSPODÁRENIA

v EUR	Roky končiace sa	
	31.12.2013	31.12.2012
VÝSLEDOK HOSPODÁRENIA PO ZDANENÍ	2 559 906	11 096 743
Oceňovacie rozdiely z precenenia majetku	0	-413
KOMPLEXNÝ VÝSLEDOK HOSPODÁRENIA	2 559 906	11 096 330

VÝKAZ O FINANČNEJ POZÍCII

v EUR	Poznámky	Stav k 31.12.2013	31.12.2012
Dlhodobý majetok		32 826 563	34 721 160
Nehmotný majetok	5	19 512	35 123
Pozemky, budovy a zariadenia	4	13 978 596	14 673 161
Finančné investície	6	73 061	73 061
Pohľadávky z obchodného styku	9	12 888 611	12 784 824
Odložená daňová pohľadávka	14	5 866 783	7 154 991
Krátkodobý majetok		151 588 845	160 423 913
Zásoby	7	10 868 288	14 441 507
Pohľadávky z obchod. styku a ostatné pohľadávky	9	99 643 724	91 851 757
Poskytnuté pôžičky	9	24 270 386	44 215 057
Daň z príjmov		3 910 929	0
Peňažné prostriedky a peňažné ekvivalenty	10	9 146 352	9 344 026
Časové rozlíšenie aktívne	15	3 749 166	571 566
MAJETOK SPOLU		184 415 408	195 145 073
Vlastné imanie		46 612 428	64 052 522
Základné imanie		132 776	132 776
Kapitálové fondy		1 583 929	1 583 929
Výsledok hospodárenia minulých rokov		42 335 817	51 239 074
Výsledok hospodárenia bežného roku	11	2 559 906	11 096 743
Dlhodobé záväzky		30 964 850	37 188 415
Dlhodobé rezervy	12	16 686 628	23 046 487
Záväzky z obchodného styku	13	14 092 332	14 005 676
Ostatné dlhodobé záväzky	13	185 890	136 252
Krátkodobé záväzky		106 838 130	93 904 136
Krátkodobé rezervy	12	3 630 435	4 429 426
Záväzky z obchodného styku a ostatné záväzky	13	101 079 500	86 955 533
Daň z príjmov	14	0	1 122 745
Časové rozlíšenie pasívne	15	2 128 195	1 396 432
SPOLU VLASTNÉ IMANIE A ZÁVAZKY		184 415 408	195 145 073

VÝKAZ POHYBOV VO VLASTNOM IMANÍ

v EUR	Základné imanie	Kapitálové fondy	Výsledok hospodárenia minulých rokov	Výsledok hospodárenia bežného roku	Celkom
Stav k 1.1.2012	132 776	98 419	51 724 227	10 444 373	62 399 795
Prevod zisku z roku 2011	0	0	444 373	-444 373	0
Vyplatené dividendy	0	0	0	-10 000 000	-10 000 000
Oceňovacie rozdiely z precenenia majetku	0	413	0	0	413
Oceňovacie rozdiely zo zlúčenia	0	1 485 097	-929 526	0	555 571
Výsledok hospodárenia za rok 2012	0	0	0	11 096 743	11 096 743
Stav k 31.12.2012	132 776	1 583 929	51 239 074	11 096 743	64 052 522
Prevod zisku z roku 2012	0	0	11 096 743	-11 096 743	0
Vyplatené dividendy	0	0	-20 000 000	0	-20 000 000
Oceňovacie rozdiely z precenenia majetku	0	0	0	0	0
Výsledok hospodárenia za rok 2013	0	0	0	2 559 906	2 559 906
Stav k 31.12.2013	132 776	1 583 929	42 335 817	2 559 906	46 612 428

VÝKAZ PEŇAŽNÝCH TOKOV

v EUR

Roky končiace sa

Preádzková činnosť	31.12.2013	31.12.2012
Zisk pred zdanením	3 849 297	12 588 725
Odpisy a amortizácia	1 682 653	1 659 494
Úrokový náklad	610 379	610 030
Úrokový výnos	-780 956	-1 685 667
Kurzové rozdiely		-4 856
Zisk z predaja majetku	-144 552	-205 986
Ostatné nepeňažné položky (zmena stavu rezerv, čas. rozlíšenia a ostatné)	-6 867 509	10 398 479
Peňažné toky z prevádzkovej činnosti pred zmenami pracovného kapitálu	-1 650 688	23 360 219
Zmena stavu pohľadávok	11 748 972	15 678 860
Zmena stavu zásob	3 591 345	8 735 153
Zmena stavu časového rozlíšenia	-2 445 836	1 405 370
Zmena stavu záväzkov	14 173 604	-34 504 646
Peňažné toky z prevádzkovej činnosti pred zmenami pracovného kapitálu	25 417 397	14 674 956
Prijaté úroky	780 956	1 592 425
Platené úroky	-610 379	-610 030
Platená daň z príjmov	-5 034 855	-2 451 489
Finančné prostriedky zo zlúčenia	0	32 316
Peňažné toky z prevádzkovej činnosti, netto	20 553 119	13 238 178
Investičná činnosť		
Obstaranie budov, stavieb, strojov a zariadení a nehmotného majetku	-1 131 155	-705 420
Prijaté dividendy	77 131	80 192
Tržby z predaja majetku	303 231	932 231
Peňažné toky použité v investičnej činnosti, netto	-750 794	307 003
Finančná činnosť		
Zaplatené a prijaté úvery	0	0
Vyplatené dividendy	-20 000 000	-10 000 000
Peňažné toky použité vo finančnej činnosti, netto	-20 000 000	-10 000 000
Zvýšenie peňazí a peňažných ekvivalentov, netto	-197 674	3 545 181
Peniaze a peňažné ekvivalenty na začiatku roka	9 344 026	5 798 845
Peniaze a peňažné ekvivalenty na konci roka	9 146 352	9 344 026

Prírastky čistých aktív zo zlúčenia so ZIPP Geča, spoločnosť s ručením obmedzeným počas roku 2012 neboli zahrnuté do Výkazu peňažných tokov za rok končiaci 31. decembrom 2012.

1. VŠEOBECNÉ INFORMÁCIE

1.1. ZÁKLADNÉ ÚDAJE O SPOLOČNOSTI

ZIPP BRATISLAVA spol. s r.o. (spoločnosť) je spoločnosťou s ručením obmedzeným, ktorá bola zaregistrovaná v Slovenskej republike 7. júla 1993 s dátumom založenia 15. januára 1993. Sídlo spoločnosti je na adrese Mlynské nivy 61/A, 820 15 Bratislava, Slovenská republika, IČO: 31 355 161, DIČ: 2020379691.

K 31. decembru 2013 je spoločníkom spoločnosti:

STRABAG s.r.o., IČO: 17 317 282, Mlynské Nivy 61/A, Bratislava 825 18

Obchodné meno a sídlo	ZIPP BRATISLAVA spol. s r.o. Mlynské nivy 61/A, 820 15 Bratislava
Dátum založenia	15. januára 1993
Dátum vzniku (podľa obchodného registra)	7. júla 1993
Hospodárska činnosť	výroba stavebných dielcov a materiálov zasielateľstvo inžinierska činnosť v oblasti stavebníctva prenájom vecí s prevodom predmetu nájmu do vlastníctva nájomcu po ukončení nájmu /leasing/ pohostinská činnosť výroba hotových jedál a polotovarov poradenská činnosť v oblasti dopravy sprostredkovanie služieb v oblasti dopravy poskytovanie prechodného ubytovania uskutočňovanie stavieb a ich zmien kúpa tovaru za účelom jeho predaja iným prevádzkovateľom živnosti (veľkoobchod) v rozsahu voľnej živnosti kúpa tovaru za účelom jeho predaja konečnému spotrebiteľovi (maloobchod) v rozsahu voľnej živnosti sprostredkovateľská činnosť v rozsahu voľnej živnosti v oblasti obchodu a služieb oprava a úprava strojov a strojných zariadení, s výnimkou zásahu do vyhradených technických zariadení projektovanie stavieb prenájom hnutelných vecí v rozsahu voľnej živnosti prenájom nehnuteľností s poskytovaním iných než základných služieb spojených s prenájomom (požičiavanie výrobných zariadení, strojov) vnútroštátna nákladná cestná doprava prevádzkovanie dráhy prevádzkovanie dopravy na dráhe opravy vyhradených technických zariadení plynových (od 28.12.2010) montáž, rekonštrukcia a údržba vyhradených technických zariadení plynových (od 28.12.2010)

1.2. ZAMESTNANCI

Počet zamestnancov k 31.12.2013	719
Z toho vedúci zamestnanci	3

V priebehu roka 2013 spoločnosť zamestnávala v priemere 719 zamestnancov, z toho 3 zamestnancov na manažérskych pozíciách (2012: priemerný počet zamestnancov 765, z toho 3 zamestnanci na manažérskych pozíciách).

1.3 NEOBMEDZENÉ RUČENIE

Spoločnosť nie je neobmedzene ručiacim spoločníkom v žiadnej obchodnej spoločnosti.

1.4 SCHVÁLENIE ÚČTOVNEJ ZÁVIERKY ZA ROK 2012

Účtovnú závierku spoločnosti ZIPP BRATISLAVA spol. s r.o., za rok končiaci sa 31. decembra 2012, zostavenú podľa medzinárodných štandardov finančného účtovníctva, schválilo riadne valné zhromaždenie, ktoré sa konalo dňa 25. júna 2013.

1.5 SCHVÁLENIE AUDÍTORA

Valné zhromaždenie spoločnosti menovalo audítora účtovnej závierky za rok končiaci sa 31. decembra 2013 dňa 25. júna 2013.

1.6 ČLENOVIA ORGÁNOV SPOLOČNOSTI

Orgán	Funkcia	Meno
Štatutárny orgán:	Konateľ	Ing. Juraj Hirner
	Konateľ (do 7.3.2014)	Walter Egger
	Konateľ (do 7.3.2014)	Ing. Peter Goča
	Konateľ	Ing. Juraj Bacmaňák
	Konateľ (do 7.3.2014)	Ing. Miroslav Španner
	Konateľ (do 7.3.2014)	Ing. Sylvia Imreová
	Konateľ	Ing. Jozef Miček
Orgán	Dátum vzniku	Meno
Prokúra:	od 16.6.2011	Mag. Ing. Alexander Holénia
	od 2.2.2010	Ing. Matúš Pollák
	od 2.2.2010 do 23.1.2014	Ing. Milan Truhan
	od 22.10.2011	Ing. Alojz Šroba
	od 8.3.2014	Walter Egger
	od 8.3.2014	Ing. Peter Goča
	od 8.3.2014	Ing. Miroslav Španner
	od 8.3.2014	Ing. Sylvia Imreová
	od 8.3.2014	Ing. Zuzana Bednárová

1.7 KONSOLIDOVANÁ ÚČTOVNÁ ZÁVIERKA

Konsolidovanú účtovnú závierku za najväčšiu skupinu podnikov zostavuje spoločnosť STRABAG SE, Donau-City-Strasse 9, A-1220 Wien. Konsolidovaná účtovná závierka je k dispozícii v sídle tejto spoločnosti.

2. VÝZNAMNÉ ÚČTOVNÉ ZÁSADY

Vyhlásenie o zhode

Táto účtovná závierka je koncoročnou individuálnou účtovnou závierkou spoločnosti ZIPP BRATISLAVA spol. s r.o., ktorá bola vypracovaná v súlade so zákonom o účtovníctve č. 431/2002 Z. z. v znení neskorších úprav. Táto účtovná závierka bola zostavená za účtovné obdobie od 1. januára 2013 do 31. decembra 2013 v súlade s Medzinárodnými štandardmi finančného výkazníctva („IFRS“) v podobe, v ktorej ich prijala Európska únia („EÚ“).

Východiská zostavenia účtovnej závierky

Účtovná závierka je prezentovaná v eurách (EUR), pričom všetky čiastky boli matematicky zaokrúhlené na celé eurá.

Účtovná závierka bola zostavená za predpokladu, že spoločnosť bude nepretržite pokračovať vo svojej činnosti.

Transakcie v cudzích menách

Transakcie vyjadrené v cudzích menách sú prepočítané na eurá (EUR) podľa kurzu platného v deň predchádzajúci dňu uskutočnenia transakcie. Peňažné aktíva a pasíva vyjadrené v cudzích menách sú prepočítané podľa kurzu platného v deň, ku ktorému sa zostavuje súvaha.

Všetky kurzové rozdiely sú vykázané vo výkaze ziskov a strát v účtovnom období, v ktorom vznikli. Kurzové zisky a straty sú zaúčtované do finančných nákladov alebo výnosov.

Dlhodobý hmotný majetok

Dlhodobý hmotný majetok sa vykazuje v obstarávacej cene po odpočítaní oprávok a opravných položiek (strata zo znehodnotenia). Obstarávacia cena obsahuje všetky náklady, ktoré priamo súvisia s uvedením položky majetku do prevádzky podľa plánovaného účelu. Dlhodobý hmotný majetok vytvorený vlastnou činnosťou sa oceňuje vlastnými nákladmi, ktoré zahŕňajú náklady na materiál, priame mzdy a režijné náklady priamo súvisiace s výrobou dlhodobého hmotného majetku, ktoré spoločnosti vznikli do momentu uvedenia príslušnej položky majetku do prevádzky.

Dlhodobý hmotný majetok sa odpisuje rovnomerne počas celej predpokladanej doby životnosti (20 rokov pre budovy a stavby a 4-6 rokov pre stroje, zariadenia a vozidlá). Pozemky a nedokončené investície sa neodpisujú. Ak niektoré významné súčasti hmotného majetku majú rozdielne doby životnosti, účtujú sa a odpisujú sa ako samostatné položky.

Zisk, resp. strata z predaja resp. vyradenia položky dlhodobého hmotného majetku sa určuje ako rozdiel medzi výnosmi z predaja a účtovnou hodnotou majetku a vykazuje sa vo výkaze ziskov a strát.

Dlhodobý nehmotný majetok

Samostatne obstaraný dlhodobý nehmotný majetok sa vykazuje v obstarávacej cene, po odpočítaní oprávok a opravných položiek na znehodnotenie. Dlhodobý nehmotný majetok sa odpisuje rovnomerne počas predpokladanej doby životnosti (5 rokov). Odhadovaná doba životnosti a spôsob odpisovania sa na konci každého účtovného obdobia prehodnocujú, pričom vplyv zmien odhadov sa zohľadňuje v nasledujúcom účtovnom období.

Investície do dcérskych, spoločných a pridružených spoločností

Dlhodobý finančný majetok sa prvotne oceňuje obstarávacou cenou. Obstarávacia cena predstavuje cenu, za ktorú sa majetok obstaral a náklady súvisiace s jeho obstaraním (poplatky a provízie maklérom, poradcom, burzám). Investície v dcérskych spoločnostiach ktorých základné imanie je denominované v inej mene ako v EUR sa k dátumu účtovnej závierky prepočítavajú aktuálnym kurzom. Kurzové rozdiely sú účtované cez kapitálové fondy spoločnosti.

Spoločnosť pri následnom precenení k dátumu účtovnej závierky používa nákladovú metódu. Metóda vlastného imania sa používa iba pre potrebu výpočtu opravnej položky k týmto investíciám.

Finančné nástroje

Finančný majetok a finančné záväzky sa vykazujú v súvahe spoločnosti, keď sa spoločnosť stane účastníkom zmluvných dohôd o finančných nástrojoch. Finančné nástroje v spoločnosti predstavujú pohľadávky, záväzky a finančné deriváty.

Peniaze a peňažné ekvivalenty

Peniaze a peňažné ekvivalenty v súvahe sú definované ako peniaze a ceniny v pokladni a vklady bez výpovednej lehoty.

Pre účely výkazu peňažných tokov – peniaze a peňažné ekvivalenty zahŕňajú peniaze a peňažné ekvivalenty tak, ako sú definované vyššie.

Pohľadávky z obchodného styku a iné pohľadávky

Pohľadávky z obchodného styku a iné pohľadávky sa vykazujú v očakávanej realizačnej hodnote, po zohľadnení opravných položiek k nedobytným a pochybným pohládkam.

Zásoby

Zásoby sú ocenené obstarávacou cenou, vlastnými nákladmi alebo čistou realizačnou cenou, podľa toho, ktorá z týchto hodnôt je najnižšia. Čistá realizačná hodnota je odhadovaná predajná cena po odpočítaní odhadovaných nákladov na dokončenie a predaj.

Suroviny sú ocenené obstarávacou cenou, ktorých súčasťou je obstarávacia cena surovín a iné náklady súvisiace s obstaraním, ktoré vznikli pri ich uvedení do súčasného stavu a pri preprave na ich súčasné miesto. Pri úbytku rovnakého druhu zásob sa používa metóda FIFO.

Nedokončená výroba a hotové výrobky sa oceňujú vlastnými nákladmi, ktoré zahŕňajú náklady na priamy materiál a priame mzdy, ostatné priame náklady a výrobnú réžiu stanovenú pri normovanej výrobnéj kapacite.

Zákazková výroba

V prípade, že výsledok zákazkovej výroby možno spoľahlivo odhadnúť, výnosy a náklady sa vykazujú k dátumu súvahy s odvolaním sa na stupeň dokončenia zákazky, ktorý sa určí pomerom medzi nákladmi na zákazkovú výrobu vynaloženými na doteraz vykonané práce a očakávanými celkovými nákladmi na danú zákazku, okrem prípadov, keď by uvedený výpočet nevypovedal o stupni dokončenia. Odchýlky od zmluvy o zákazkovej výrobe, nároky a stimulačné platby sa zahrnú v rozsahu, v akom boli dohodnuté s odberateľom.

V prípade, že výsledok zákazkovej výroby nemožno spoľahlivo odhadnúť, výnosy zo zákazkovej výroby sa vykazujú v rozsahu vynaložených a pravdepodobne návratných nákladov na danú zákazku. Náklady na zákazkovú výrobu sa vykazujú ako náklady v období, v ktorom vznikli.

Ak je pravdepodobné, že celkové náklady na zákazkovú výrobu prekročia celkové výnosy z danej zákazky, predpokladaná strata sa ihneď účtuje do nákladov v prvom rade ako zníženie hodnoty zákazkovej výroby a následne ako rezerva.

Znehodnotenie majetku

V súlade s požiadavkami IAS 36 sa ku dňu zostavenia účtovnej závierky posudzuje, či existujú faktory, ktoré by naznačovali, že realizovateľná hodnota budov, stavieb, strojov a zariadení a nehmotného majetku spoločnosti je nižšia ako ich účtovná hodnota. V prípade zistenia takýchto faktorov sa odhadne realizovateľná hodnota budov, stavieb, strojov a zariadení ako ich čistá predajná hodnota alebo súčasná hodnota z nich plynúcich budúcich peňažných tokov v používaní, podľa toho ktorá je vyššia. Každá takto odhadnutá strata zo zníženia hodnoty budov, stavieb, strojov a zariadení sa účtuje v plnej výške vo výkaze ziskov a strát v období, v ktorom zníženie hodnoty nastalo. Diskontné sadzby použité pri výpočte súčasnej hodnoty budúcich peňažných tokov vychádzajú z pozície spoločnosti v ekonomickom prostredí Slovenskej republiky ku dňu zostavenia súvahy.

Rezervy

Rezervy sa účtujú vtedy, keď má spoločnosť aktuálny záväzok (zákonný alebo mimozmluvný) v dôsledku minulej udalosti a súčasne je pravdepodobné, že na uhradenie záväzku bude potrebný odliv zdrojov predstavujúcich ekonomický prospech a výška záväzku sa dá spoľahlivo odhadnúť. Vedenie spoločnosti na základe svojho najlepšieho odhadu určuje výšku rezervy na náklady potrebné na vyrovnanie záväzku k dátumu účtovnej závierky. Ak je vplyv tejto sumy významný, určí sa výška rezervy diskontovaním očakávaných budúcich peňažných tokov diskontnou sadzbou pred zdanením, ktorá odráža aktuálne trhové ocenenie časovej hodnoty peňazí a ak je to potrebné, špecifické riziko spojené s daným záväzkom.

Spoločnosť vytvára rezervu na súdne spory, rezervu na dovolenky, prémie, odvody a rezervu na opravy. K dňu, ku ktorému sa zostavuje účtovná závierka, sa posudzuje ich výška a odôvodnenosť.

Záväzky z obchodného styku a iné záväzky

Záväzky z obchodného styku a iné záväzky sa pri vstupnom ocenení oceňujú reálnou hodnotou a následne amortizovanými nákladmi na základe metódy efektívnej úrokovej sadzby.

Účty časového rozlíšenia

Spoločnosť odhaduje výšku nákladov a záväzkov, ktoré neboli vyfakturované k dátumu účtovnej závierky. Tieto náklady a záväzky sa zaznamenajú v účtovníctve a vykážu sa v účtovných výkazoch v tom období, s ktorým časovo a vecne súvisia.

Záväzky zo zamestnaneckých požitkov

Spoločnosť má definovaný dlhodobý program zamestnaneckých požitkov pozostávajúcich z jednorazového príspevku pri odchode do dôchodku. Podľa IAS 19 „Zamestnanecké požitky“ sú náklady na zamestnanecké požitky stanovené prírastkovou poistno-matematickou metódou, tzv. „Projected Unit Credit Method“. Podľa tejto metódy sa náklady na zamestnanecké požitky účtujú do výkazu ziskov a strát tak, aby pravidelne sa opakujúce náklady boli rozložené na dobu trvania pracovného pomeru. Záväzky z poskytovania požitkov sú ocenené v súčasnej hodnote predpokladaných budúcich peňažných tokov diskontovaných o hodnotu trhových výnosov z nízko rizikových štátnych a korporátnych dlhopisov, ktorých doba splatnosti sa približne

zhoduje s dobou splatnosti daného záväzku. Všetky poistno-matematické zisky a straty sa vykazujú vo výkaze ziskov a strát. Náklady minulej služby sa účtujú pri vzniku až do výšky už vyplatených požitkov a zvyšná suma sa amortizuje rovnomerne, počas priemernej doby do momentu vyplatenia požitkov.

Zákonné poistenie a sociálne a dôchodkové zabezpečenie

Spoločnosť musí odvádzať príspevky na rôzne povinné zákonné poistenia; na týchto príspevkoch sa podieľajú aj zamestnanci. Náklady na sociálne zabezpečenie sa účtujú do výkazu ziskov a strát v rovnakom období ako súvisiace mzdové náklady.

Úročené úvery a pôžičky

Úročené úvery a pôžičky sa na začiatku oceňujú reálnou hodnotou protiplnenia, ktoré spoločnosť získala, po odpočte priamo súvisiacich nákladov na transakciu a následne amortizovanými nákladmi pomocou metódy efektívnej úrokovej sadzby. Rozdiel medzi hodnotou, v ktorej sa úvery splatia a nákladmi odúročenými na základe efektívnej úrokovej miery, sa vyказuje vo výkaze ziskov a strát rovnomerne počas doby trvania úverového vzťahu. Všetky ostatné náklady na prijaté úvery a pôžičky sa vykazujú vo výkaze ziskov a strát v období, v ktorom vznikli.

Vlastné imanie

Základné imanie sa oceňuje v reálnej hodnote protiplnenia, ktoré spoločnosť prijala. Základné imanie je zapísané v obchodnom registri a je splatené v plnej výške.

Zákonný rezervný fond

Zákonný rezervný fond bol vytvorený v súlade so slovenskou legislatívou na pokrytie potenciálnych strát v budúcnosti a je nedistribovateľný. Zákonný rezervný fond sa nesmie rozdeliť medzi akcionárov. Je určený na krytie budúcich strát z podnikania a na zvýšenie základného imania v súlade s platnou legislatívou.

Vykazovanie výnosov

Výnos sa vyказuje, ak je pravdepodobné, že z neho bude mať spoločnosť ekonomický prospech a ak sa dá spoľahlivo oceniť. Výnosy sa vykazujú v reálnej hodnote prijatého protiplnenia bez zliav, rabatov a iných daní z predaja či cla.

Predaj tovaru

Výnosy z predaja tovaru sa vykazujú v reálnej hodnote plnenia vtedy, keď na kupujúceho prešli všetky významné riziká a výhody vlastníctva k predávaným výrobkom, pričom neexistujú žiadne významné neistoty v súvislosti s inkasom protiplnenia, nákladmi vynaloženými v súvislosti s transakciou a možnými reklamáciami, resp. vrátením tovaru. Výnosy sa vykazujú po odpočte daní a zliav. Výnosy sa nevykazujú, pokiaľ existuje významná neistota v súvislosti s úhradou splatného záväzku, nákladov súvisiacich s transakciou a pri potenciálnom vrátení tovaru, prípadne ak sa spoločnosť zapája do ďalšieho disponovania s tovarom.

Výnosové úroky

Výnosové úroky sa časovo rozlišujú s odkazom na neuhradenú istinu pomocou metódy efektívnej úrokovej miery. Efektívna úroková miera je sadzba, ktorá presne diskontuje predpokladanú výšku budúcich peňažných tokov počas predpokladanej ekonomickej životnosti finančného majetku na jeho čistú účtovnú hodnotu. V úrokových výnosoch sú vykazované aj predčasne splatené úroky súvisiace so zádržným splatným pred dohodnutou lehotou splatnosti.

Daň z príjmu

Daň z príjmu za príslušné účtovné obdobie sa skladá zo splatnej a odloženej dane.

Splatná daň z príjmu

Splatné daňové pohľadávky a záväzky sa oceňujú v očakávanej výške ich úhrady daňovému úradu resp. prijatej sumy od daňového úradu. Na ich výpočet sa používajú daňové sadzby a daňové zákony, ktoré sú uzákonené alebo substantívne uzákonené k súvahovému dňu.

Odložená daň z príjmov

Odložená daň z príjmov sa účtuje zo všetkých dočasných rozdielov medzi daňovou a účtovnou zostatkovou hodnotou aktív a pasív existujúcich k dátumu účtovnej závierky súvahovou metódou. Odložená daň z príjmov predstavuje zmenu stavu odložených daňových pohľadávok a záväzkov počas roka s výnimkou odloženej dane súvisiacej s položkami, ktoré sa účtujú priamo do vlastného imania. Zmeny, ktoré vyplývajú z novelizácií a úprav daňovej legislatívy a sadzieb dane sa vykazujú vtedy, keď nové daňové zákony, resp. sadzby nadobudnú platnosť.

Odložené daňové záväzky sa vykazujú zo všetkých zdaniteľných dočasných rozdielov.

Odložené daňové pohľadávky sa vykazujú zo všetkých odpočítateľných dočasných rozdielov iba ak je pravdepodobné, že vznikne dostatočný zdaniteľný zisk, voči ktorému bude možné uplatniť výhody dočasných odpočítateľných rozdielov.

Účtovná hodnota odložených daňových pohľadávok sa posudzuje vždy k dátumu zostavenia finančných výkazov a znižuje sa, ak už nie je pravdepodobné, že vzniknú zdaniteľné príjmy, ktoré by postačovali na uplatnenie odloženej daňovej pohľadávky, či už celej alebo jej časti.

Odložené daňové pohľadávky a záväzky sa oceňujú pomocou daňovej sadzby, o ktorej sa predpokladá, že bude platiť v čase realizácie pohľadávky, resp. zúčtovania záväzku na základe daňových sadzieb a daňových zákonov platných, resp. uzákonených, do dátumu zostavenia účtovnej závierky.

Odložené daňové pohľadávky a záväzky sa kompenzujú, ak existuje právny nárok na zúčtovanie splatných daňových pohľadávok so splatnými daňovými záväzkami a ak súvisia s daňou z príjmov vyrubenu tým istým daňovým úradom, pričom spoločnosť má v úmysle vyrovať svoje splatné daňové pohľadávky a záväzky na netto báze.

Štandardy IFRS adaptované spoločnosťou v priebehu účtovného obdobia

Spoločnosť prijala všetky nové a revidované štandardy a interpretácie, ktoré vydala Rada pre medzinárodné účtovné štandardy (International Accounting Standards Board – IASB) a Výbor pre interpretáciu medzinárodných štandardov pre finančné výkazníctvo (International Financial Reporting Interpretations Committee – IFRIC) pri IASB, ktoré boli schválené na použitie v Európskej únii a ktoré sa vzťahujú na jej činnosti a na účtovné obdobia so začiatkom 1. januára 2013. Výsledkom prijatia týchto nových a revidovaných štandardov a interpretácií neboli žiadne zmeny v účtovných postupoch spoločnosti.

V bežnom účtovnom období nadobudli účinnosť tieto interpretácie, ktoré vydal Výbor pre interpretáciu medzinárodného finančného výkazníctva pri IASB:

IAS 1 Vykazovanie položiek Ostatného komplexného výsledku (novela) je platná pre účtovné obdobia začínajúce po 1. júli 2012. Štandard upravuje spôsob vykazovania ostatného komplexného výsledku.

IAS 12 Dane z príjmov je účinný od 1. januára 2012. Štandard vyžaduje vykazanie odložených daňových aktív v závislosti na tom, či sa očakáva vysporiadanie účtovnej hodnoty aktív predajom alebo používaním. Podľa aktualizácie budú aktíva obvykle vysporiadané predajom.

IFRS 13 Oceňovanie reálnou hodnotou je platný pre účtovné obdobia od 1. januári 2013. Štandard poskytuje návod, ako oceňovať finančné a nefinančné aktíva a záväzky reálnou hodnotou.

IFRS 7 Finančné nástroje: Zverejnenia – Započítavanie finančných aktív a finančných záväzkov je platný pre účtovné obdobie začínajúce 1.1.2013.

IAS 19 Zamestnanecké požitky (zrevidovaný) je účinný pre účtovné obdobia začínajúce po 1. januári 2013. Novelizovaná verzia štandardu reviduje požiadavky pre dôchodky a ostatné požitky po skončení zamestnania, požitky pri ukončení zamestnaneckého pomeru a ostatné zmeny.

IFRIC 20 Náklady na odstránenie skrývky pri povrchovej ťažbe (účinná od 1. januára 2013 alebo neskôr). Táto interpretácia vyžaduje, aby subjekt, ktorý predtým účtoval náklady na skrývku priamo do hospodárskeho výsledku, začal aktivovať náklady od dátumu aplikovania interpretácie. Všetky existujúce zostatky na účtoch nákladov na majetok súvisiacich so skrývkou sa k dátumu prechodu odpišu do počiatočného stavu nerozdeleného zisku za predpokladu, že nesúvisia s identifikovateľnou časťou ložiska.

IFRS 1 Prvé uplatnenie medzinárodných štandardov finančného výkazníctva: Štátne pôžičky je účinný pre účtovné obdobia začínajúce 1. januára 2013 a neskôr. Zmeny a doplnenia IFRS 1 sa zaoberajú pôžičkami prijatými od vlád za úrokovú mieru, ktorá je pod trhovou hodnotou, pričom ich cieľom je poskytnúť prvouplatňovateľom IFRS úľavu od úplného retrospektívneho uplatňovania IFRS pri prechode na tieto štandardy. Zmeny a doplnenia IFRS 1 preto dopĺňajú do retrospektívneho uplatňovania IFRS výnimku s cieľom vyžadovať, aby prvouplatňovatelia uplatňovali požiadavky stanovené v Medzinárodnom účtovnom štandarde (IAS) 39 Finančné nástroje: Vykazovanie a oceňovanie a IAS 20 Účtovanie štátnych dotácií a zverejňovanie štátnej pomoci prospektívne na štátne pôžičky existujúce k dátumu prechodu na IFRS.

K dátumu schválenia tejto účtovnej závierky boli schválené tieto štandardy a interpretácie, resp. dodatky k už

platným štandardom a interpretáciám, ktoré ešte nevstúpili do platnosti a spoločnosť ich neaplikovala:

IFRS 1 Vážna hyperinflácia a odstránenie pevne uvedených dát pre prvú aplikáciu IFRS (novela)

je platná pre účtovné obdobia začínajúce po 1. júli 2013. Táto novela poskytuje úľavu pre spoločnosti po prvýkrát aplikujúce IFRS z povinnosti rekonštruovať transakcie, ktoré prebehli pred ich prechodom na IFRS. Novela dáva návody spoločnostiam, ktoré sa vynorili z vážnej hyperinflácie.

IFRS 10 Konsolidovaná účtovná závierka je platný pre účtovné obdobia začínajúce po 1. januári 2014. Štandard nahrádza časť IAS 27 Konsolidovaná a individuálna účtovná závierka, ktorá sa týka konsolidovanej účtovnej závierky. Novo definuje kontrolu a zavádza jediný model platný pre všetky účtovné jednotky.

IFRS 11 Spoločné usporiadania je platný pre účtovné obdobia začínajúce po 1. januári 2014. Štandard nahrádza časť IAS 31 Účasti v spoločnom podnikaní a SIC 13 Spolu ovládané jednotky – nepeňažné vklady spoluvlastníkov. Tento štandard bude mať dopad na konsolidované výkazy. Nový štandard nepovoľuje pomernú metódu konsolidácie.

IFRS 12 Zverejnenie podielov v ostatných spoločnostiach je platný pre účtovné obdobia začínajúce po 1. januári 2014. Štandard zahŕňa všetky požiadavky na zverejnenie informácií, ktoré boli skôr zahrnuté v IAS 27, IAS 28 a IAS 31. Spoločnosť bude povinná zverejniť úsudky použité k vyhodnoteniu toho, či ovláda iné subjekty.

IAS 27 Individuálna účtovná závierka (zrevidovaný) je platný pre účtovné obdobia začínajúce po 1. januári 2014. Štandard obsahuje požiadavky na účtovanie a zverejnenie investícií v dcérskych, pridružených a spoločných podnikoch, pokiaľ spoločnosť zostavuje individuálnu účtovnú závierku.

IAS 28 Investície do pridružených a spoločných podnikov (zrevidovaný) je platný pre účtovné obdobie začínajúce po 1. januári 2014. Štandard predpisuje účtovanie pre investície do pridružených podnikov a udáva požiadavky pre použitie konsolidačnej metódy vlastného imania pre účtovanie investícií do pridružených a spoločných podnikov.

IAS 32 Finančné nástroje: Prezentácia – Započítavanie finančných aktív a finančných záväzkov je platný pre účtovné obdobie začínajúce 1. januára 2014.

IFRS 9 Finančné nástroje (prvá fáza): Tento štandard nebol schválený Európskou úniou. Projekt náhrady súčasného štandardu IAS 39 Finančné nástroje: Účtovanie a oceňovanie bol rozdelený do troch fáz. Prvá fáza sa zameriava na klasifikáciu a oceňovanie finančných aktív. Nový štandard redukuje počet oceňovaných kategórií zo štyroch na dve. Dlhové nástroje sú klasifikované buď ako kategória zostatkovej hodnoty, alebo ako reálna hodnota podľa nasledujúcich kritérií:

- Ekonomický model, ktorý účtovná jednotka používa pre riadenie finančných aktív a charakteristiky, ktorými sa vyznačujú zmluvné peňažné toky plynúce z finančného aktíva;
- Dlhové nástroje možno oceňovať zostatkovou hodnotou, ak budú splnené obe podmienky:
 - účtovná jednotka má pre dané finančné aktívum taký ekonomický model, ktorého cieľom je inkasovať peňažné toky z neho plynúce, a
 - na základe zmluvných podmienok finančného aktíva vznikajú peňažné toky, ktoré zodpovedajú len platbe istiny a úrokov z istiny.

Zmena klasifikácie medzi týmito dvoma kategóriami je požadovaná, keď dôjde k zmene ekonomického modelu účtovnej jednotky. Štandard IFRS 9 zachováva možnosť voľby reálnej hodnoty („fair value option“). Pri prvotnom zaúčtovaní sa jednotka môže rozhodnúť klasifikovať nástroj do kategórie amortizovanej hodnoty. IFRS 9 ruší požiadavku oddeľovať vložený derivát od hostiteľskej zmluvy a požaduje ohodnotenie celého nástroja podľa vyššie uvedených podmienok.

Všetky kapitálové nástroje sú oceňované reálnou hodnotou buď do ostatného komplexného výsledku, alebo do zisku a strát.

Finančné záväzky sú klasifikované a oceňované buď v amortizovanej hodnote, alebo reálnou hodnotou cez výkaz ziskov a strát. Finančný záväzok môže byť určený k oceňovaniu reálnou hodnotou cez výkaz ziskov a strát za určitých podmienok, pokiaľ toto vyústi v presnejšie informácie:

- odstraňuje alebo znižuje nekonzistentnosť v ocenení alebo v zaúčtovaní,
- skupina finančných záväzkov je riadená a ich výkonnosť je hodnotená na základe reálnej hodnoty.

Pôvodné požiadavky k odúčtovaniu finančných aktív a záväzkov sú bez zmeny presunuté z IAS 39 do IFRS 9.

IAS 39 Finančné nástroje: vykazovanie a oceňovanie: Novácia derivátov

a pokračovanie v účtovaní zabezpečenia je účinný pre účtovné obdobia začínajúce 1. januára 2014 a neskôr. Cieľom zmien je poskytnúť výnimku v situáciách, keď sa derivát, ktorý bol určený ako nástroj zabezpečenia, v dôsledku zákonov alebo iných právnych predpisov prevádza v rámci novácie z jednej protistrany na centrálnu protistranu. Takáto výnimka znamená, že v účtovaní zabezpečenia možno pokračovať bez ohľadu na nováciu, čo by bez uvedenej zmeny nebolo povolené.

IAS 36 Zníženie hodnoty majetku: Zverejňovanie spätne ziskateľných súm v prípade nefinančného majetku

je účinný pre účtovné obdobia začínajúce 1. januára 2014 a neskôr. Cieľom zmien je objasniť, že rozsah zverejnenia informácií o spätne ziskateľných súmách, keď dané sumy vychádzajú z reálnej hodnoty zníženej o náklady na vyradenie, sa obmedzuje na majetok so zníženou hodnotou.

IFRS 10 Konsolidovaná účtovná závierka: Investičné spoločnosti je účinný pre účtovné obdobia začínajúce 1. januára 2014 a neskôr. IFRS 10 bol zmenený tak, aby lepšie zohľadňoval obchodný model investičných spoločností. Vyžaduje sa v ňom, aby investičné spoločnosti oceňovali svoje dcérske spoločnosti reálnou hodnotou cez hospodársky výsledok namiesto konsolidácie.

IFRS 12 Zverejňovanie podielov v iných účtovných jednotkách: Investičné spoločnosti je účinný pre účtovné obdobia začínajúce 1. januára 2014 a neskôr. IFRS 12 bol zmenený tak, aby bolo nutné osobitné zverejnenie o takýchto dcérskych spoločnostiach investičných spoločností.

IAS 27 Individuálna účtovná závierka: Investičné spoločnosti je účinný pre účtovné obdobia začínajúce 1. januára 2014 a neskôr. Zmenami IAS 27 sa zároveň odstránila možnosť investičných spoločností oceňovať investície do určitých dcérskych spoločností buď obstarávacou cenou, alebo v reálnej hodnote v ich individuálnych účtovných závierkach.

IFRS 10 Konsolidovaná účtovná závierka; IFRS 11 Spoločné dohody; IFRS 12 Zverejňovanie podielov v iných účtovných jednotkách: Prechodné usmernenia

sú účinné pre účtovné obdobia začínajúce 1. januára 2014 a neskôr. Cieľom zmien a doplnení je objasniť zámer IASB pri prvom vydaní prechodných usmernení v IFRS 10. Zmeny a doplnenia takisto poskytujú dodatočnú prechodnú úľavu v IFRS 10, IFRS 11 a IFRS 12, v dôsledku čoho sa požiadavka obmedzuje na poskytnutie upravených porovnávacích informácií iba za predchádzajúce porovnávacie obdobie. V prípade zverejnení týkajúcich sa nekonsolidovaných štruktúrovaných účtovných jednotiek sa okrem toho prostredníctvom zmien a doplnení zrušuje požiadavka na predloženie porovnávacích informácií za obdobia pred prvým uplatnením IFRS 12.

Spoločnosť predpokladá, že prijatie týchto štandardov a ich interpretácií v budúcnosti nebude mať významný vplyv na účtovnú závierku spoločnosti.

Dodatky k rôznym štandardom a interpretáciám vyústili z ročného projektu zvyšovania kvality štandardov IFRS.

3. VÝZNAMNÉ NEISTOTY SÚVISIACE S ÚČTOVNÝMI ODHADMI A KRITICKÉ ÚSUDKY PRI APLIKOVANÍ ÚČTOVNÝCH PRAVIDIEL

3.1. VÝZNAMNÉ NEISTOTY SÚVISIACE S ÚČTOVNÝMI ODHADMI

Pri vypracovaní účtovnej závierky v súlade s IFRS sa od vedenia spoločnosti vyžaduje, aby urobilo odhady a stanovilo predpoklady, ktoré majú vplyv na niektoré čiastky vykázané v účtovnej závierke a v poznámkach k účtovnej závierke. Môže sa stať, že skutočné výsledky sa budú odlišovať od odhadovaných. Rozdiely medzi odhadovanými a skutočnými výsledkami môžu mať významný vplyv na túto účtovnú závierku.

Významné účtovné odhady a hlavné príčiny neistoty odhadov

Pri uplatňovaní účtovných postupov spoločnosti spoločnosť použila nasledujúce odhady a hlavné predpoklady týkajúce sa budúcnosti a ostatné hlavné príčiny neurčitosti odhadov k dátumu súvahy, ktoré predstavujú značné riziko potreby významnej úpravy zostatkových hodnôt majetku a záväzkov v priebehu nasledujúceho finančného roka alebo majú významný vplyv na sumy uvedené vo finančných výkazoch.

Dlhodobý hmotný majetok (doba životnosti a zníženie hodnoty)

Dlhodobý hmotný majetok sa odpisuje podľa odhadovanej doby životnosti. Ekonomická životnosť dlhodobého hmotného majetku sa odhaduje na základe jeho bežného použitia, prevádzkových podmienok a technológií. Existujú neistoty týkajúce sa budúcich ekonomických podmienok, zmien technológií a podnikateľského prostredia v odvetví, ktoré môžu prípadne vyústiť do budúcich možných úprav odhadovanej životnosti majetku, ktoré môžu významne zmeniť vykazovanú finančnú situáciu, vlastné imanie a zisk.

Opravná položka k zásobám

Spoločnosť vytvára opravnú položku k zásobám, ktorá odráža odhadovanú stratu zo zastaraných a poškodených zásob a zo zníženia trhovej hodnoty zásob. Pri určovaní výšky opravnej položky k zásobám vedenie spoločnosti používa informácie o vekovej štruktúre zásob a ich očakávanom budúcom použití, ako i na údaje o likvidácii takýchto zásob z minulosti a tiež údaj o trhových hodnotách hotových výrobkov.

Určenie percenta dokončenia rozpracovanej zákazkovej výroby

Spoločnosť určuje percento rozpracovanosti zákazkovej výroby na základe aktuálnych nákladov a odhadovaných nákladov zostávajúcich na dokončenie rozpracovaných projektov, na základe čoho účtuje o výnosoch súvisiacich projektov, opravných položkách k nedokončenej výrobe a rezervách k stratovým projektom. Aktuálne odhadované náklady na dokončenie sa môžu líšiť od odhadu spoločnosti.

Rezervy na záručné opravy

Spoločnosť vytvára rezervy na záručné opravy súvisiace s rozpracovanými a skončenými zákazkami. Výška rezervy sa určuje odborným odhadom zodpovedných pracovníkov na základe posúdenia technických faktorov a historických skúseností so záručnými opravami. Aktuálne odhadované náklady na záručné opravy sa môžu líšiť od odhadu spoločnosti.

3.2. KRITICKÉ ÚSUDKY PRI APLIKOVANÍ ÚČTOVNÝCH PRAVIDIEL

Majetok (najmä bytové komplexy) postavené spoločnosťou sú účtované ako zásoby z toho dôvodu, že spoločnosť má záujem predať tento majetok ako celok alebo po jednotlivých samostatne oddeliteľných čiastkach.

4. POZEMKY, BUDOVY A ZARIADENIA

K 31.12.2013

v EUR	Pozemky	Stavby	Samostatné hnutelné veci a súbory hnutelných vecí	Umelecké diela	Nedokončené investície	Celkom
Obstarávacie náklady, mínus znehodnotenie						
K 1.1.2013	2 686 168	18 031 989	15 056 470	2 656	298 920	36 076 202
Prírastky	0	27 750	783 879	0	319 526	1 131 155
Úbytky	-22 346	-200 202	-2 750 565	0	0	-2 973 113
Prevody	0	0	20 290	0	-20 290	0
K 31.12.2013	2 663 822	17 859 537	13 110 074	2 656	598 156	34 234 244
Oprávky						
K 1.1.2013	0	-10 437 159	-10 965 881	0	0	-21 403 040
Odpisy	0	-476 484	-1 190 558	0	0	-1 667 042
Úbytky	0	200 202	2 614 232	0	0	2 814 434
K 31.12.2013	0	-10 713 441	-9 542 207	0	0	-20 255 648
Čistá účtovná hodnota						
K 31.12.2013	2 663 822	7 146 096	3 567 867	2 656	598 156	13 978 596
K 31.12.2012	2 686 168	7 594 829	4 090 589	2 656	298 920	14 673 161

4. POZEMKY, BUDOVY A ZARIADENIA

K 31.12.2012

v EUR	Pozemky	Stavby	Samostatné hnutelné veci a súbory hnutelných vecí	Umelecké diela	Nedokončené investície	Celkom
Obstarávacie náklady, mínus znehodnotenie						
K 1.1.2012	2 381 738	15 347 804	12 609 378	2 656	447 602	30 789 177
Prírastky	0	197 259	207 298	0	157 040	561 597
Prírastky zo zlúčenia	304 430	2 555 120	3 546 269	0	269 507	6 675 326
Úbytky	0	-68 194	-1 881 705	0	0	-1 949 899
Prevody	0	0	575 229	0	-575 229	0
K 31.12.2012	2 686 168	18 031 989	15 056 468	2 656	298 920	36 076 201
Oprávky						
K 1.1.2012	0	-8 989 258	-9 366 257	0	0	-18 355 515
Odpisy	0	-453 648	-1 205 846	0	0	-1 659 494
Prírastky zo zlúčenia	0	-1 062 448	-2 211 381	0	0	-3 273 829
Úbytky	0	68 194	1 817 603	0	0	1 885 798
K 31.12.2012	0	-10 437 159	-10 965 881	0	0	-21 403 040
Čistá účtovná hodnota						
K 31.12.2012	2 686 168	7 594 829	4 090 589	2 656	298 920	14 673 161
K 31.12.2011	2 381 738	6 358 546	3 243 120	2 656	447 602	12 433 661

V roku 2013 a 2012 bol hmotný majetok spoločnosti poistený spoločnosťou Uniqa. K 31. decembru 2013 a 2012 spoločnosť nemala majetok, ktorý by bol predmetom záložného práva na zaručenie bankových úverov.

5. NEHMOTNÝ MAJETOK

K 31.12.2013

	Softvér	Nedokončené investície	Celkom
Obstarávacie náklady, mínus znehodnotenie			
K 1.1.2013	266 278	0	266 278
Prírastky	0	0	0
Prírastky zo zlúčenia	0	0	0
Úbytky	-7 805	0	-7 805
Prevody	0	0	0
K 31.12.2013	258 473	0	258 473
Oprávky			
K 1.1.2013	-231 155	0	-231 155
Odpisy	-15 611	0	-15 611
Prírastky zo zlúčenia	0	0	0
Úbytky	7 805	0	7 805
K 31.12.2013	-238 961	0	-238 961
Čistá účtovná hodnota			
K 31.12.2013	19 512	0	19 512
K 31.12.2012	35 123	0	35 123

K 31.12.2012

	Softvér	Nedokončené investície	Celkom
Obstarávacie náklady, mínus znehodnotenie			
K 1.1.2012	213 302	0	213 302
Prírastky	46 831	0	46 831
Prírastky zo zlúčenia	6 145	0	6 145
Úbytky	0	0	0
Prevody	0	0	0
K 31.12.2012	266 278	0	266 278
Oprávky			
K 1.1.2012	-212 333	0	-212 333
Odpisy	-12 677	0	-12 677
Prírastky zo zlúčenia	-6 145	0	-6 145
Úbytky	0	0	0
K 31.12.2012	-231 155	0	-231 155
Čistá účtovná hodnota			
K 31.12.2012	35 123	0	35 123
K 31.12.2011	969	0	969

6. FINANČNÉ INVESTÍCIE

K 31.12.2013	Podielové CP a podiely v dcérskej účtovnej jednotke	Podielové CP a podiely v spoločnosti s podstatným vplyvom	Ostatný finančný majetok	Celkom
Obstarávacie náklady, mínus znehodnotenie				
K 1.1.2013				
Prírastky	50 000	23 061	973 961	1 047 022
Prírastky zo zlúčenia	0	0	0	0
Úbytky	0	0	-973 961	-973 961
Prevody	0	0	0	0
K 31.12.2013	50 000	23 061	0	73 061
Opravné položky				
K 1.1.2013	0	0	-973 961	-973 961
Prírastky	0	0	973 961	973 961
Úbytky	0	0	0	0
K 31.12.2013	0	0	0	0
Čistá účtovná hodnota				
K 31.12.2013	50 000	23 061	0	73 061
K 31.12.2012	50 000	23 061	0	73 061

	Podielové CP a podiely v dcérskej účtovnej jednotke	Podielové CP a podiely v spoločnosti s podstatným vplyvom	Ostatný finančný majetok	Celkom
Obstarávacie náklady, mínus znehodnotenie				
K 1.1.2012	687 125	27 322	974 293	1 688 740
Prírastky	0	490	0	490
Prírastky zo zlúčenia	26 000			26 000
Úbytky	-663 125	-4 751	-332	-668 208
Prevody	0	0	0	0
K 31.12.2012	50 000	23 061	973 961	1 047 022
Opravné položky				
K 1.1.2012	-663 125	-4 674	-973 961	-1 641 760
Prírastky	0	0	0	0
Úbytky	663 125	4 674	0	667 799
K 31.12.2012	0	0	-973 961	-973 961
Čistá účtovná hodnota				
K 31.12.2012	50 000	23 061	0	73 061
K 31.12.2011	24 000	22 648	332	46 980

K 31. decembru 2013 spoločnosť vlastní podiel v nasledujúcich spoločnostiach:

Spoločnosť	Podiel na ZI	Mena	Obstarávacia cena v mene	Opravná položka	Hodnota VI pripadajúca na spoločnosť v mene
Dcérske spoločnosti:					
Viedenska brána s.r.o.	100%	EUR	25 000	0	-2 145 283
ZG 1 s.r.o.	100%	EUR	25 000	0	3 944
Spoločné podniky:					
ZIPP Brno s.r.o.	50%	CZK	80 000	0	49 330 040
		EUR	3 181	0	1 961 335
ZIPP REAL, a.s.	50%	CZK	500 000	0	31 524 308
		EUR	19 880		1 253 402

Počas roku 2013 spoločnosť odpísala pôžičku v hodnote 973 961 EUR poskytnutú spoločnosti STAVMAL BRATISLAVA, ku ktorej bola vytvorená 100% opravná položka.

Počas roku 2012 bola dcérska spoločnosť ZIPP Praha, s.r.o. predaná spoločnosti STRABAG a.s. za predajnú cenu 16 780 000 CZK. Obstarávacia cena ZIPP Praha, s.r.o. bola 17 100 000 CZK.

Prídružená spoločnosť ZIPP Geča, spoločnosť s ručením obmedzeným bola zlúčená so ZIPP Bratislava spol. s r.o. dňa 1. júla 2012. ZIPP Bratislava spol. s r.o. sa stala 100% nástupníckou spoločnosťou. O zvyšnú časť podielu v ZIPP Geča, spoločnosť s ručením obmedzeným (66%), ktorú vlastnila spoločnosť STRABAG s.r.o., bol navýšený absolútny podiel spoločnosti STRABAG s.r.o. v ZIPP Bratislava spol. s r.o. V spoločnosti ZIPP Bratislava spol. s r.o. sa o tejto transakcii účtovalo cez Výsledok hospodárenia minulých rokov.

6. FINANČNÉ INVESTÍCIE

Otváracia súvaha ZIPP Geča, spoločnosť s ručením obmedzeným k rozhodnému dňu 1. júla 2012:

	1.7.2012
Dlhodobý majetok	3 755 034
Nehmotný majetok	0
Pozemky, budovy a zariadenia	3 401 497
Finančné investície	26 000
Pohľadávky z obchodného styku	0
Ostatný dlhodobý majetok	0
Odložená daňová pohľadávka	327 537
Krátkodobý majetok	913 967
Zásoby	450 402
Pohľadávky z obchod. styku a ostatné pohľadávky	429 229
Poskytnuté pôžičky	0
Peňažné prostriedky a peňažné ekvivalenty	32 316
Časové rozlíšenie aktívne	2 020
MAJETOK SPOLU	4 669 001
Vlastné imanie	560 246
Základné imanie	9 959
Kapitálové fondy z precenenia majetku pred fúziou	1 486 487
Výsledok hospodárenia minulých rokov	-181 902
Výsledok hospodárenia bežného roku	-754 298
Dlhodobé záväzky	92 811
Dlhodobé rezervy	54 116
Záväzky z obchodného styku	0
Ostatné dlhodobé záväzky	38 695
Krátkodobé záväzky	4 015 944
Krátkodobé rezervy	12 528
Záväzky z obchodného styku a ostatné záväzky	453 613
Prijaté pôžičky	3 549 803
Daň z príjmov	0
Časové rozlíšenie pasívne	0
SPOLU VLASTNÉ IMANIE A ZÁVAZKY	4 669 001

7. ZÁSoby

Štruktúra zásob je nasledujúca:

	2013	2012
Materiál	853 619	707 168
Nedokončená výroba	3 442 567	3 428 351
Hotové výrobky	7 029 207	10 779 413
Tovar	133 426	134 232
Celkom Brutto	11 458 819	15 049 164
Opravné položky	-590 531	-607 657
Celkom Netto	10 868 288	14 441 507

V rámci nedokončenej výroby spoločnosť eviduje aj vlastné stavebné projekty, ktoré k dátumu závierky nie sú ukončené. Ide o byty a obchodné priestory určené na predaj. Celková výška týchto nedokončených projektov je 3 442 567 EUR (v roku 2012 išlo o sumu 3 428 351 EUR).

Ukončené vlastné projekty určené na predaj spoločnosť eviduje v rámci hotových výrobkov. K 31.12.2013 je suma týchto projektov vo výške 7 029 207 EUR (v roku 2012 to bolo výške 10 779 413 EUR).

8. ZÁKAZKOVÁ VÝROBA

	31.12.2013	31.12.2012
Náklady, ktoré vznikli v súvislosti so zákazkami, plus vykázaný zisk, mínus vykázaná strata do dátumu súvahy	291 478 806	260 572 262
Mínus: priebežná fakturácia	-285 043 417	-261 375 334
Celkom Netto	6 435 389	-803 072

Vykázané vo výkazoch ako dlžné sumy sú nasledujúce:

	31.12.2013	31.12.2012
Pohľadávky voči odberateľom zo zákazkovej výroby	12 301 235	9 954 479
Záväzky voči odberateľom zo zákazkovej výroby	-5 865 845	-10 757 553
Celkom Netto	6 435 389	-803 072

Spoločnosť mala k 31.12.2013 prijaté zálohy na rozpracované projekty v objeme 6 838 411 EUR (k 31. decembru 2012: 0 EUR).

9. POHLADÁVKY

K 31.12. pozostávali pohľadávky z nasledujúcich položiek:

Položka	31.12.2013	31.12.2012
Dlhodobé pohľadávky		
Pohľadávky z obchodného styku (zádržné)	8 583 035	9 870 345
Pohľadávky voči odberateľom zo zákazkovej výroby (zádržné)	3 882 021	2 490 925
Pohľadávky voči spoločníkom	423 554	423 554
Spolu dlhodobé pohľadávky	12 888 611	12 784 824
Krátkodobé pohľadávky		
Pohľadávky z obchodného styku	90 294 666	82 234 853
Pohľadávky voči združeniam	677 832	2 144 168
Pohľadávky voči odberateľom zo zákazkovej výroby	8 635 232	7 463 555
Poskytnuté pôžičky	24 270 386	44 215 057
Pohľadávky voči zamestnancom	35 994	9 181
Spolu krátkodobé pohľadávky	123 914 110	136 066 813
Celkom pohľadávky	136 802 721	148 851 638

Zádržné k 31. decembru 2013 bolo diskontované v priemere sadzbou 4,74 % (úroková sadzba štátnych dlhopisov plus riziková prirážka 2%). K 31. decembru 2012 bolo zádržné diskontované v priemere sadzbou 6,01% (úroková sadzba štátnych dlhopisov plus riziková prirážka 2%).

K 31. decembru 2013 a 2012 spoločnosť nemala pohľadávky, ktoré by boli založené na zabezpečenie bankových úverov.

Štruktúra pohľadávok podľa doby splatnosti k 31.12.2013:

Po lehote splatnosti							
Kategória pohľadávok	Do lehoty splatnosti	< 30 dní	< 90 dní	<120dní	< 360 dní	> 360 dní	Celkom
Dlhodobé	12 888 611						12 888 611
Krátkodobé	104 682 161	2 851 268	2 381 866	464 210	1 969 062	11 565 543	123 914 110

Štruktúra pohľadávok podľa doby splatnosti k 31.12.2012:

Po lehote splatnosti							
Kategória pohľadávok	Do lehoty splatnosti	< 30 dní	< 90 dní	<120dní	< 360 dní	> 360 dní	Celkom
Dlhodobé	12 784 824						12 784 824
Krátkodobé	113 514 576	6 204 825	2 863 402	1 349 777	4 951 121	7 183 113	136 066 814

Priemerná lehota splatnosti pohľadávok v roku 2013 bola 30 dní, rovnako ako aj v roku 2012.

Opravná položka k pohľadávkam–daňová je vo výške 4 451 484 EUR. Opravná položka bola vytvorená v závislosti od ich vekovej štruktúry v súlade so zákonom o dani z príjmov právnických osôb (v roku 2012 bola vo výške 3 258 995 EUR).

Opravná položka k pohľadávkam – nedaňová je vo výške 6 876 831 EUR (v roku 2012 v celkovej výške 5 300 330 EUR). Opravná položka bola vytvorená individuálnym spôsobom podľa pravdepodobnosti návratnosti jednotlivých pohľadávok.

10. PENIAZE A PEŇAŽNÉ EKVIVALENTY

v EUR	31.12.2013	31.12.2012
Pokladnica	167 867	131 658
Bankové účty a vklady	8 968 982	9 208 989
Ceniny	9 503	3 378
Peniaze a peňažné ekvivalenty	9 146 352	9 344 026

Spoločnosť eviduje nasledujúce bankové záruky evidované v podsúvahovej evidencii k 31.12.2013:

- Tatra banka: banková záruka v sume 19 006 180 EUR voči odberateľom.
- Slovenská sporiteľňa: banková záruka v sume 10 615 229 EUR voči odberateľom.
- UniCredit banka: banková záruka v sume 7 043 055 EUR voči odberateľom.
- VÚB banka: banková záruka v sume 28 109 967 EUR voči odberateľom.
- ČSOB banka: banková záruka v sume 14 901 339 EUR voči odberateľom.

Spoločnosť eviduje nasledujúce akreditívy v podsúvahovej evidencii k 31.12.2013:

Tatra banka: akreditív v sume 3 788 750 EUR s dátumom splatnosti 29.2.2016 a akreditív v sume 2 076 970 EUR s dátumom splatnosti 31. januára 2016.

11. VLASTNÉ IMANIE

Na základe rozhodnutia valného zhromaždenia, zisk vytvorený za rok končiaci sa 31. decembra 2012 v celkovej výške 11 096 743 EUR, tak, ako bol vykázaný v účtovnej závierke podľa IFRS, bol prevedený na účet Výsledky hospodárenia minulých rokov. Dividendy v objeme 20 000 000 EUR boli vyplatené počas roku 2013 z účtu Výsledky hospodárenia minulých rokov.

Oceňovacie rozdiely z precenenia majetku zaúčtované v roku 2012 hodnote 413 EUR pozostávajú z precenenia investícií v Českej republike.

Oceňovacie rozdiely zo zlúčenia zaúčtované v roku 2012 pozostávajú z precenenia majetku ZIPP Geča, spoločnosť s ručením obmedzeným na reálnu hodnotu, ktoré sa zaúčtovalo v Spoločnosti do kapitálových fondov v hodnote EUR 1 485 097. Výsledok zo zlúčenia (strata) sa v Spoločnosti zaúčtoval do Výsledku hospodárenia minulých rokov v hodnote –929 526 EUR.

Rozhodnutie o rozdelení zisku za rok 2013 bude prijaté na valnom zhromaždení, ktoré je naplánované na jún 2014.

12. REZERVY

K 31.12. pozostávali rezervy z nasledujúcich položiek:

<i>v EUR</i>	31.12.2013	31.12.2012
Dlhodobé rezervy		
Rezerva na opravy a reklamácie	13 166 989	18 135 366
Rezerva na súdne spory	3 257 756	4 712 625
Rezerva na stratu	45 300	0
Rezerva na odchodné	216 583	198 496
Spolu dlhodobé rezervy	16 686 628	23 046 487
Krátkodobé rezervy		
Rezerva na prémie	1 753 530	1 832 295
Rezerva na nevyčerpané dovolenky	523 978	505 309
Rezerva na odvody	289 638	288 148
Rezervy na stratové zákazky	1 063 289	1 803 674
Spolu krátkodobé rezervy	3 630 435	4 429 426
Spolu	20 317 063	27 475 913

Spoločnosť prehodnotila výšku potrebnej rezervy na opravy a reklamácia na základe nových skutočností ku dňu závierky za rok končiaci sa 31. decembra 2013.

13. ZÁVÄZKY

K 31.12. pozostávali záväzky z nasledujúcich položiek:

<i>v EUR</i>	31.12.2013	31.12.2012
Dlhodobé záväzky		
Záväzky z obchodného styku (zádržné)	14 092 332	14 005 676
Sociálny fond	185 890	136 252
Spolu dlhodobé záväzky (bez dlhodobých rezerv)	14 278 222	14 141 928
Krátkodobé záväzky		
Záväzky z obchodného styku	50 015 569	46 597 303
Nevyfakturované dodávky	31 548 409	24 495 961
Prijaté zálohy	6 838 411	616 634
Záväzky voči združeniam	3 442 741	2 780 939
Záväzky voči odberateľom zo zákazkovej výroby	5 865 845	10 757 552
Daňové záväzky (okrem dane z príjmov)	2 054 067	397 772
Záväzky voči zamestnancom	810 267	819 739
Záväzky zo sociálneho poistenia	504 191	489 632
Spolu záväzky z obchod. styku a ostatné záväzky	101 079 500	86 955 533

Zádržné v roku 2013 bolo diskontované v priemere sadzbou 4,52% (úroková sadzba štátnych dlhopisov plus riziková prirážka 2%). V roku 2012 bol priemerný diskont vo výške 5,62%.

14. DAŇ Z PRÍJMOV A ODLOŽENÁ DAŇ

Hlavné zložky daňového nákladu za roky končiace:

<i>v EUR</i>	31.12.2013	31.12.2012
Splatná daň	1 182	3 157 111
Odložená daň	1 288 208	-1 665 129
Daňový náklad	1 289 391	1 491 982

Štruktúra daňového nákladu vypočítaného s použitím daňovej sadzby vo výške 22% (2012: 23%) zo zisku pred zdanením je nasledujúca:

<i>v EUR</i>	2013		2012	
	Základ dane	Daň	Základ dane	Daň
Výsledok hospodárenia pred zdanením	3 849 296	885 338	12 588 725	2 391 858
Daňovo neuznané náklady (trvalé rozdiely)	486 839	111 973	2 213 174	420 503
Výnos nepodliehajúci dani (trvalé rozdiely)	-82 641	-19 007	-490 659	-93 225
Umorenie daňovej straty	0	0	-3 054 446	-580 345
Vplyv zmeny daňovej sadzby	X	311 087	x	-646 89
Daň z príjmov	x 1 289 391		x 1 491 982	

Odložená daňová pohľadávka:

<i>v EUR</i>	31.12.2013	31.12.2012
Majetok, stroje a zariadenia	-413 051	-553 378
Finančný majetok	0	0
Zásoby	129 917	139 761
Pohľadávky	1 917 797	2 190 399
Záväzky	-54 297	-264 304
Rezervy	3 967 152	5 642 513
Daňová strata	319 265	0
Čistá odložená daňová pohľadávka	5 866 783	7 154 991

Odložená daňová pohľadávka bola vypočítaná za použitia 22% sadzby dane platnej od 1. januára 2014. V roku 2012 bola použitá sadzba dane 23%, ktorá bola platná od 1. januára 2013 do 31. decembra 2013.

15. ČASOVÉ ROZLIŠENIE

Štruktúra časového rozlíšenia je nasledujúca:

<i>v EUR</i>	31.12.2013	31.12.2012
Náklady budúcich období	255 514	197 843
Príjmy budúcich období	3 493 652	373 724
Spolu aktívne časové rozlíšenie	3 749 166	571 567
Výnosy budúcich období	-2 128 195	-1 396 432
Spolu pasívne časové rozlíšenie	-2 128 195	-1 396 432
Časové rozlíšenie spolu	1 620 971	-824 865

16. NÁKLADY

16.1. SPOTREBA MATERIÁLU, TOVARU A SLUŽIEB

Hlavné zložky materiálu, tovaru a služieb za roky končiace:

<i>v EUR</i>	31.12.2013	31.12.2012
Spotreba materiálu a tovaru		
Spotreba materiálu	26 530 178	39 075 192
Spotreba energií	561 937	937 658
Náklady na obstaranie tovaru a bytov	3 751 903	7 609 082
Predaj nehnuteľnosti	0	237 088
Spotreba materiálu a tovaru celkom	30 844 018	47 859 020
Služby		
Opravy a údržba	971 396	840 415
Cestovné	1 153 487	1 232 821
Služby súvisiace so stavebnou činnosťou	133 029 833	164 247 857
Nájomné	3 877 147	3 157 742
Prepravné služby	653 163	467 043
Služby – mzdy cudzí, koncern	935 346	1 217 927
Služby – BAU HOLDING GESCIA	2 563 514	3 261 996
Účtovné služby, obchodné vedenie	1 998 944	3 180 828
Overenie účtovnej závierky audítorom	45 000	45 000
Ostatné neaudítorské služby	0	0
Technické vedenie	623 277	591 104
Právne služby	581 751	878 300
Strážna služba	890 658	905 465
Reklamné služby	6 588 750	6 671 223
Čistiace služby	339 143	514 935
Ostatné služby	1 234 002	885 956
Služby celkom	155 485 412	188 098 612
Spolu	186 329 430	235 957 632

16.2. MZDOVÉ NÁKLADY

Hlavné zložky mzdových nákladov za roky končiace:

<i>v EUR</i>	31.12.2013	31.12.2012
Hrubé mzdy (okrem odmien manažmentu)	12 527 393	12 605 419
Odmeny manažmentu	520 293	576 000
Náklady na sociálne zabezpečenie	4 733 322	4 968 135
Doplnkové dôchodkové poistenie	2 834	6 044
Odstupné, Odchodné	193 772	249 673
Spolu	18 027 613	18 405 272

16.3. OSTATNÉ PREVÁDZKOVÉ NÁKLADY

Hlavné zložky prevádzkových nákladov za roky končiace:

<i>v EUR</i>	31.12.2013	31.12.2012
Zostatková hodnota predaného majetku	158 678	64 100
Dane a poplatky	310 216	356 549
Tvorba opravných položiek k pohľadávkam	1 867 857	-61 965
Rezerva na očakávanú stratu	45 300	0
Rezerva na opravy a nedorobky	-4 968 377	6 453 581
Rezerva na súdne spory	-702 664	-198 277
Rezerva na stratovú zákazkovú výrobu	-740 385	-258 598
Manká a škody	151 696	92 601
Odpis pohľadávok	1 800 389	1 788 954
Dary a sponzorstvo	167 818	110 976
Poistné	1 130 347	881 478
Ostatné	1 132 022	2 743 406
Spolu	-352 896	11 972 805

17. VÝNOSY

17.1. TRŽBY ZA PREDAJ VLASTNÝCH VÝROBKOV, SLUŽIEB A TOVARU

Hlavné zložky vlastných výrobkov, služieb a tovaru za roky končiace:

<i>v EUR</i>	31.12.2013	31.12.2012
Hlavná činnosť – tuzemsko	197 913 419	262 871 358
Hlavná činnosť – zahraničie	2 234 774	99 719
Tržby z predaja tovaru a bytov	4 444 680	8 684 955
Tržby z predaja nehnuteľnosti	0	245 970
Spolu	204 592 874	271 902 002

17.2. OSTATNÉ PREVÁDZKOVÉ VÝNOSY

Hlavné zložky prevádzkových výnosov, služieb a tovaru za roky končiace:

<i>v EUR</i>	2013	2012
Tržby z predaja majetku	303 230	262 949
Tržby z predaja materiálu	16 323	56 884
Pokuty a penále	2 338 457	1 958 784
Výnosy z postúpenia pohľadávky	0	124 697
Výnosy za technické vedenie	85 745	1 269 713
Výnosy za ekonomické vedenie	603 025	768 490
Odškodnenie poisťovníou	44 512	229 360
Skonto dodávateľa	668 306	453 363
Refakturácie	99 294	85 051
Ostatné	1 007 716	2 706 514
Spolu	5 166 609	7 866 805

18. RIADENIE RIZIKA

FAKTORY FINANČNÉHO RIZIKA

Svojou činnosťou sa spoločnosť vystavuje rôznym finančným rizikám, ktoré zahŕňajú riziko úrokových sadzieb, menové riziko a úverové riziko. Vo svojom komplexnom programe riadenia rizík sa spoločnosť sústreďuje na nepredvídateľnosť finančných trhov a snaží sa minimalizovať ich možné negatívne dôsledky na svoju finančnú výkonnosť.

Riziká riadi spoločnosť BRVZ, s.r.o. (spriaznená osoba) v súlade s postupmi, ktoré schvaľuje vedenie spoločnosti a materská spoločnosť.

Menové riziko

Vstupom Slovenska do Eurozóny sa menové riziko spoločnosti stalo zanedbateľné, keďže podstatná väčšina transakcií je v EUR.

Úverové riziko

Úverové riziko predstavuje riziko, že protistrana nespĺní svoje zmluvné záväzky, dôsledkom čoho spoločnosť utrpí finančnú stratu. Spoločnosť prijala zásadu, že bude obchodovať iba s dôveryhodnými obchodnými partnermi a prípadne uplatňovať kreditné limity ako prostriedok na zníženie rizika finančnej straty z neplnenia protistrany.

Peňažné transakcie sa obmedzujú na renomované finančné inštitúcie. Spoločnosť nemá postupy, ktoré by limitovali výšku úverovej angažovanosti voči ktorejkoľvek finančnej inštitúcii.

Riziko likvidity

Obozretné riadenie rizika likvidity predpokladá udržiavanie dostatočného objemu peňažných prostriedkov a obchodovateľných cenných papierov, dostupnosť financovania prostredníctvom primeraného objemu úverových liniek a schopnosť zatvárať otvorené trhové pozície. Spoločnosť udržiava dostatočný objem peňažných prostriedkov a nemá žiadne otvorené trhové pozície.

Spoločnosť má prístup k skupinovým úverovým linkám, ktorej výška nie je stanovená. Spoločnosť očakáva, že svoje záväzky vyrovná z prevádzkových peňažných tokov a z výnosov zo splatných finančných aktív.

19. SPRIAZNENÉ OSOBY

V priebehu roka 2013 spoločnosť uskutočnila tieto obchodné transakcie so spriaznenými osobami (v EUR):

Názov spoločnosti	Nákup výrobkov a služieb v roku 2013	Záväzky k 31. decembru 2013	Predaj výrobkov a služieb v 2013	Pohľadávky k 31. decembru 2013
BMTI ČR, s.r.o.	74 640	22 028	6 844	0
BMTI SK, s.r.o.	2 764 864	262 154	47 006	4 629
CLS CONSTRUCTION SERVICES s.r.o.		92	809	36
BRVZ s.r.o.	2 833 820	90 573	241 722	26 345
ED.ZUBLIN AG	762	66	0	0
KSR-Kameňolomy SR, s.r.o.	0	0	66 478	5 507
Rezidencia Machnáč	0	0	2 630 602	1 063 433
SAT SLOVENSKO s.r.o.	0	0	816	0
STRABAG a.s.	19 046	1 198	34 793	19 435
STRABAG AG (AT)	27 395	76 440	0	0
STRABAG INTERNATIONAL GmbH	967	53	0	0
STRABAG Property and Facility Services s.r.o.	26 738	4 440	0	0
STRABAG s.r.o.	5 688 884	483 728	1 027 738	23 988
STRABAG SE	2 390 382	360 056	0	0
STRABAG-MML KFT	0	0	1 027	1 027
STRABAG-ZIPP Development s. r. o.			3 117	340
STRABAG ÁLTALÁNOS ÉPÍTŐ	0	0	54 106	56 106
STRABAG EAD				
TPA Spoločnosť pre zabezpečenie kvality a inovácie s.r.o.	0	0	25 013	2 025
VIEDENSKÁ BRÁNA s.r.o.	0	0	757 808	73 155
Total	13 827 498	1 300 828	4 864 975	1 220 082

V priebehu roka 2012 spoločnosť uskutočnila tieto obchodné transakcie so spriaznenými osobami (v EUR):

Názov spoločnosti	Nákup výrobkov a služieb v roku 2012	Závazky k 31. decembru 2012	Predaj výrobkov a služieb v 2012	Pohľadávky k 31. decembru 2012
BITUNOVA spol. s r.o.	0	0	304	0
BMTI ČR, s.r.o.	34 934	13 358	0	0
BMTI SK, s.r.o.	1 019 019	211 981	41 333	8 951
BRVZ GMBH	0	0	0	0
CLS CONSTRUCTION SERVICES s.r.o.	699 126	652 490	1 008	48
BRVZ s.r.o.	1 103 232	267 079	329 954	93 242
ED.ZUBLIN AG	1 460	42	0	0
KSR-Kameňolomy SR, s.r.o.	0	0	61 315	5 432
Magyar Aszfalt	0	0	279	0
OAT spol. s r.o.	0	0	21 667	0
Rezidencia Machnáč	0	0	952 219	0
SAT SLOVENSKO S.R.O.	0	0	8 785	670
SLOVAKIA ASFALT s. r.o.	360	0	44 420	1 624
STRABAG A.S.	282 179	39 558	31 004	25 049
STRABAG AG (AT)	296 805	271 893	2 758	0
STRABAG AG (DE)	18 800	18 800	0	0
STRABAG INTERNATIONAL GmbH	948	102	0	0
STRABAG Property and Facility Services s. r. o.	26 640	4 440	0	0
STRABAG s. r. o.	3 496 120	582 755	3 181 240	47 831
STRABAG SE	3 526 150	652 179	0	0
STRABAG SP.Z.O.O.	0	0	165	0
STRABAG-MML KFT	4 510	0	8 762	38
STRABAG-ZIPP Development s. r. o.	531 601	166 314	17 802	123
TPA Spoločnosť pre zabezpečenie kvality a inovácie s.r.o.	73 250	2 231	24 526	2 096
ZIPP Geča, spoločnosť s ručením obmedzeným	759 081	0	22 692	0
ZIPP BRNO s.r.o.	0	0	21 533	0
Viedenská brána s.r.o.	1 711 000	1 711 000	914 848	129 974
UND-FRISCHBETON s.r.o.	13 157	1 681	0	0
Spolu	13 598 372	4 595 904	5 686 614	315 077

20. PODMIENENÉ AKTÍVA A ZÁVÄZKY

20.1 RUČENIE

V roku 2010 spoločnosť postúpila svoju pohľadávku v nominálnej hodnote 6 000 000 EUR voči spoločnosti VIENNA GATE 1, a.s. na svoju dcérsku spoločnosť Viedenská brána s.r.o.. Dňa 5.1.2011 okresný súd v Bratislave rozhodol, že výnos z pohľadávky predstavuje 4% z nominálnej hodnoty pohľadávky. Na základe zmluvy o postúpení sa spoločnosť zaviazala postupníkovi refundovať potenciálne straty z pohľadávky, maximálne však z rozdielu medzi stanovenou hodnotou určenou súdom a 6 000 000 EUR. Na základe rozhodnutia reštrukturalizačného konania spoločnosti VIENNA GATE 1, a.s. spoločnosť Viedenská brána s.r.o. v roku 2011 odkúpila majetok a záväzky spoločnosti VIENNA GATE 1, a.s. s úmyslom následného predaja tohto majetku a kompenzácie straty z postúpenej pohľadávky. K dátumu zostavenia závierky bolo vykonané interné ocenenie dosiaľ nepredaného majetku viažuceho sa na túto pohľadávku, na základe čoho spoločnosť zaúčtovala odhad očakávanej fakturovanej sumy od Viedenská brána s.r.o. v predpokladanej celkovej strate vo výške 3 322 000 EUR (2012: 3 319 000 EUR).

Niekoľko z pôvodných veriteľov spoločnosti VIENNA GATE 1, a.s., sa zo dňa 18.1.2011 domáha určenia, aby reštrukturalizačný plán dlžníka VIENNA GATE 1, a.s., o ktorom hlasovala schvaľovacia schôdza zo dňa 27.8.2010 a ktorý bol potvrdený krajským súdom Bratislava, bol vo vzťahu k ich pohľadávkam v celkovej výške neúčinný. Spoločnosti Viedenská brána s.r.o. boli na základe rozhodnutia Okresného súdu Bratislava I, č.k. 1Cbj/1/2011 – 460 doručeného dňa 12.2.2014 uložené predbežné opatrenia smerujúce najmä k zdržaniu sa scudzovania akéhokolvek majetku.

Dcérska spoločnosť Viedenská brána s.r.o. sa voči rozhodnutiu Okresného súdu Bratislava I v zákonnej lehote odvolala.

Výšku možného dopadu na spoločnosť ZIPP BRATISLAVA spol. s r. o. z titulu zmluvy o refundácii nie je na základe existujúcich informácií možné spoľahlivo odhadnúť a na základe týchto skutočností spoločnosť nijako neupravuje hodnotu svojich aktív a záväzkov.

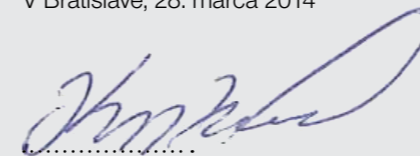
20.2 SÚDNE SPORY

Spoločnosť je žalovaná tretími stranami o náhradu škody prevažne v súvislosti s odovzdanými stavbami v záručnej lehote. K predpokladaným stratám vytvorila spoločnosť rezervu v celkovej výške 3 257 756 EUR.

21. UDALOSTI PO DÁTUME SÚVAHY

Nenastali žiadne významné udalosti po dátume súvahy.

V Bratislave, 28. marca 2014



Ing. Peter Košťúr

splnomocnený zástupca konateľa

STRUČNÝ PREHLAD ČÍSEL

	m.j.	2013	2012	2011	2010
Výnosy spoločnosti	tis. EUR	209 916	280 266	296 663	284 641
Objem stavebných prác	tis. EUR	197 685	265 458	282 927	272 574
Výsledok hospodárenia z hospodárskej činnosti	tis. EUR	4 073	11 774	5 950	5 090
Vlastné imanie spoločnosti	tis. EUR	46 612	64 053	62 399	51 975
Majetok spoločnosti spolu	tis. EUR	184 415	195 145	213 968	159 106

Napriek nepriaznivému vývoju stavebného trhu v uplynulom roku 2013 ZIPP BRATISLAVA spol. s r.o. dosiahla objem stavebných prác 197 685 tis. EUR s priemerným počtom pracovníkov 719.

Vlastné imanie kleslo na 46 612 tis. EUR. Celkový výsledok hospodárenia v roku 2013 klesol na 4 073 tis. EUR oproti roku 2012, keď bol na úrovni 11 774 tis. EUR.

O vysporiadaní výsledku hospodárenia po zdanení bolo rozhodnuté 26.6.2014 takto:

ROZHODNUTIE JEDINÉHO SPOLOČNÍKA

STRABAG s.r.o.

Mlynské Nivy 61/A, 825 18 Bratislava

IČO: 17 317 282

zapísaná v Obchodnom registri Okresného súdu Bratislava I, Oddiel: Sro, Vložka číslo: 991/B

ako jediný spoločník spoločnosti

ZIPP BRATISLAVA spol. s r.o.

Mlynské nivy 61/A

820 15 Bratislava

IČO: 31 355 161

zapísaná v Obchodnom registri Okresného súdu Bratislava I, Oddiel: Sro, Vložka číslo: 5475/B

vykonávajúc pôsobnosť valného zhromaždenia v zmysle § 132 Obchodného zákonníka prijal nasledovné rozhodnutie:

1. Spoločník berie na vedomie správu konateľov o hospodárskom výsledku za rok 2013 a udeľuje konateľom absolutorium.
2. Spoločník je uzrozumený s vykázaním hospodárskeho výsledku spoločnosti za rok 2013, zisku vo výške +2.559.905,52 .
3. Spoločník rozhodol o prevedení zisku vo výške 2.559.905,52 € na účet nerozdeleného zisku minulých rokov.
4. Spoločník rozhodol o vyplatení podielu na zisku vo výške 15.000.000,-€ na účet jediného spoločníka.
5. Spoločník schvaľuje ročnú účtovnú závierku spoločnosti za rok 2013.
6. Spoločník rozhodol, aby audítorom účtovnej závierky za rok 2014 bola audítorská spoločnosť TPA Horwath A&A, s.r.o., licencia SKAu č. 304.

V Bratislave dňa 26.6.2014

.....
 Ing. Jarmila Považanová
 konateľ

.....
 Viera Nádaská
 konateľ



TABLE OF CONTENT

FOREWORD	52
COMPANY PROFILE	53
COMPANY'S ORGANIZATIONAL STRUCTURE AND CAPITAL PARTICIPATION	54
HISTORY AND FUTURE	55
COMPANY'S DEVELOPMENT PERSPECTIVES AND PROGNOSIS	57
QUALITY	58
CORPORATE RESPONSIBILITY	59
REFERENCES 2013	62
BALANCE SHEET	65
BALANCE SHEET	66
COMPREHENSIVE INCOME	66
FINANCIAL POSITION STATEMENT	67
STATEMENT OF MOVEMENTS IN EQUITY	68
CASH-FLOW STATEMENT	69
BRIEF FIGURES REVIEW	94
DECISION OF THE SOLE PARTNER	95

DEAR LADIES AND GENTLEMEN,

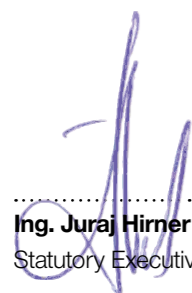
In the year 2013, the company ZIPP BRATISLAVA spol. s r.o. was building again on its performance in previous years and proved again that it has had a prominent position among Slovak construction companies. With its performance of just under 200 million, ZIPP BRATISLAVA spol. s r.o. reached the second place according to the evaluation criterion of total sales on Slovak market. According to the criterion of economic results, our company took the first place and according to the criterion of work productivity we took the third place.

As in the years 2011 and 2012, also in the year 2013 there was lack of job opportunities in private sector on the Slovak construction market. As a result, we needed to change orientation in our offering activities towards the public sector, particularly to the resorts of energetics, environment, education, public health services, sport and industry. Our company management is succeeding in balancing our deficit of private sector activities by major orientation to the public sector.

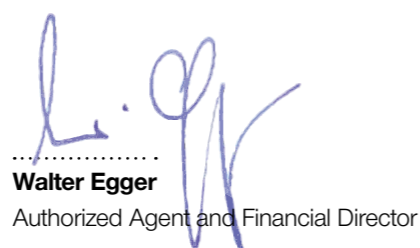
In previous years, we have performed unpopular reducing and increasing effectiveness of our company, thus is bringing us its fruits today in increasing the competitiveness of our company while maintaining the quality and serious approach to our customers.

In 2014, we expect balanced and stabilized performance, with continuing orientation to the private sector on the Slovak and Czech construction market and to the public sector exclusively on the Slovak construction market.

We continue offering to our future investors the maximum quality for maximum short time and, for minimum price with minimum worries during construction works. For these reasons we are convinced that the company ZIPP BRATISLAVA spol. s r.o. will belong to the leading companies in Slovak construction industry also in the following years.



Ing. Juraj Hirner
Statutory Executive and Managing Director



Walter Egger
Authorized Agent and Financial Director

COMPANY PROFILE

BASIC DATA

Business name:	ZIPP BRATISLAVA spol. s r.o.
Legal form:	Limited liability company
Company Registration Number:	31 355 161
Tax Registration Number:	2020379691
VAT Number:	SK2020379691
Partners:	STRABAG s.r.o.
Registered address:	ZIPP BRATISLAVA spol. s r.o. Mlynské nivy 61/A SK – 820 15 Bratislava

COMPANY MANAGEMENT

STATUTORY EXECUTIVES:	Ing. Juraj Hirner Walter Egger (to 7.3.2014) Ing. Peter Goča (to 7.3.2014) Ing. Juraj Bacmaňák Ing. Miroslav Španner (to 7.3.2014) Ing. Sylvia Imreová (to 7.3.2014) Ing. Jozef Miček
------------------------------	---

AUTHORIZED AGENTS:	Mag. Ing. Alexander Holénia (since 16.6.2011) Ing. Matúš Pollák (since 2.2.2010) Ing. Milan Truhan (from 2.2.2010 to 23.1.2014) Ing. Alojz Šroba (since 22.10.2011) Walter Egger (since 8.3.2014) Ing. Peter Goča (since 8.3.2014) Ing. Miroslav Španner (since 8.3.2014) Ing. Sylvia Imreová (since 8.3.2014) Ing. Zuzana Bednárová (since 8.3.2014)
---------------------------	---

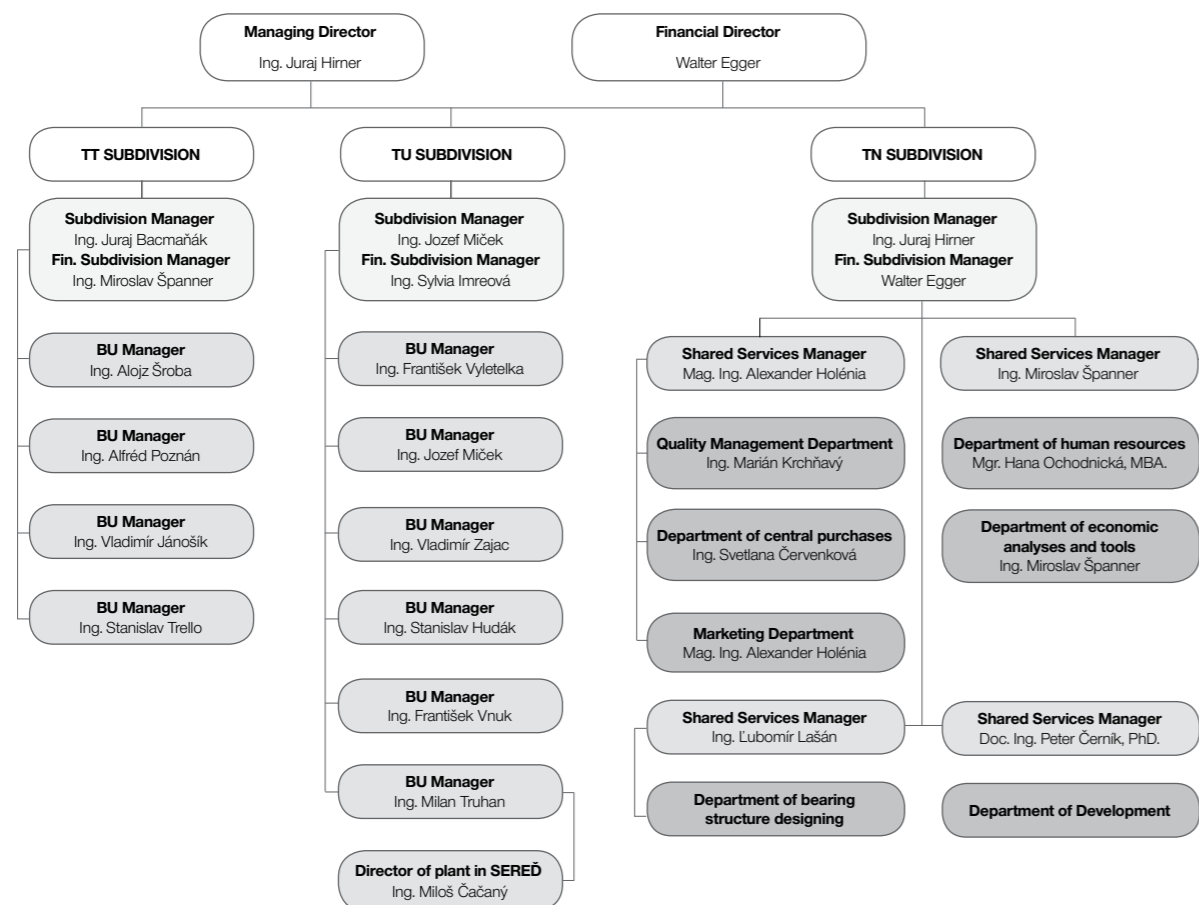
LINE OF BUSINESS

The activities of ZIPP BRATISLAVA spol. s r.o. are focused especially on:

- Supply and execution of turn-key projects;
- Execution of engineering construction projects;
- Production and assembly of precast concrete structures completed by monolithic or steel structures.

COMPANY ORGANIZATIONAL STRUCTURE AND CAPITAL PARTICIPATION

ORGANIZATIONAL STRUCTURE OF THE COMPANY



CAPITAL PARTICIPATIONS OF THE COMPANY ZIPP BRATISLAVA SPOL. S R.O.

ZIPP BRATISLAVA spol. s r.o. has capital participations in the following companies:

- ZIPP BRNO s.r.o. (50%)
- ZIPP REAL, a.s. (50%)
- Viedenská brána s.r.o. (100%)
- ZG 1 s.r.o. (100%)

The company had no organizational unit working abroad in the current accounting period.

HISTORY AND FUTURE

HISTORY

Since 1958

The beginnings of precast concrete production – in Sered' State-owned enterprise: „Závody Inžinierskej a Priemyslovej Prefabrikácie, š.p.“

1963 – 1993

1993 – 1994

The privatization process: the purchase of a part of „Závody Inžinierskej a Priemyslovej Prefabrikácie, š.p.“ and establishment of the company

1991 – 1996

The beginnings of atypical constructions
Export of prefabricated reinforced concrete components to German and Czech markets, harmonization with Czech and German quality standards and a significant subsequent improvement in working procedures and materials.

1997

Start of construction works on the Slovak market, including “turn-key” projects.

1998 – 2003

Execution of complex “turn-key” projects for global corporations..
Establishment of the company on the domestic market as one of the leading construction groups in Slovakia.
Start of housing construction.

2004

Acquisition of shares of ZIPP BRATISLAVA spol. s r.o. by the STRABAG Group.

Since 2004

Member of the STRABAG Group.

1.7.2012

The company ZIPP BRATISLAVA spol. s r.o. as the universal successor takes over all rights and obligations of the company ZIPP GEČA, spoločnosť s ručením obmedzeným



Photo: Apartment buildings Machnáč, Bratislava, Drotárska street

COMPANY'S DEVELOPMENT PERSPECTIVES AND PROGNOSIS

PRESUMPTION OF FUTURE ACTIVITY PROGRESS

ZIPP BRATISLAVA spol. s r.o. plans to continue in its activity and all the financial statements will be prepared under this presumption.

DECLARATION OF THE COMPANY ABOUT SPECIAL IMPORTANCE EVENTS

No important events having influence to looking at accounting unit activity occurred after the end of accounting period.

DEVELOPMENT, SITUATION, RISKS AND UNCERTAINTIES

In the year 2013, the economic crisis continued and situation in construction industry had no significant difference from the average of national economy. This situation has continued unceasingly since 2008.

The year 2013 was generally under the spirit of uncertain stagnation. Supply of new sufficient capital resources absented, unreasonable strong competitive environment on such a small market as in Slovakia threatened us and the situation in public procurement did not prosper to it, as the price was determining at the expense of quality.

Despite of unfavourable situation on the market, no significant personal changes were adopted in our company. We did not significantly reduce the staff of our personnel, but we kept improving the quality of it by increasing professional requirements. At the same time, ineffective production was reduced.

In the year 2014, we are expecting only moderate growth of turnover compared with previous year. As our company is oriented mainly to private sector evaluating abilities of single bidders as well, in this period we are expecting quite positive results at least in this field.

In 2014, the bearing pillars of our company will be the following projects: nuclear power plant in Mochovce, production halls for Volkswagen and infrastructural projects in the field of environment.



The strategic aim of the company ZIPP BRATISLAVA spol. s r.o. is to be a successful construction company in Slovakia.

THE GOALS OF OUR COMPANY ARE AS FOLLOWS:

- reaching financial stability of the company and adequate profit,
- performing comprehensive services to customers with the aim of reaching and maintaining their satisfaction,
- having correct relations with our clients and suppliers,
- increasing the professional level of our employees,
- taking care of our employees.

We can reach these goals by improving our business activities permanently. Among basic priorities, we consider protection of health and safety on work of our employees, as well as protection and improving quality of environment.

Since 1997, the company has been implementing a quality management system in accordance with the EN ISO 9001 standard. Since 2005, the company has been developing an integrated management system according to the actual wording of the following standards:

- **ISO 9001:2008** in the field of Quality,
- **ISO 14001:2004** in the field of Environmental Protection, and
- **BS OHSAS 18001:2007** in the field of Occupational Health and Safety Protection

which have been implemented for the following activities:

“Planning and implementation of building constructions, industrial constructions, engineering constructions, residential constructions, as well as designing, production, transport and erection of concrete precast units,” and it is ensured by means of processes containing complete execution of above-mentioned construction types i.e. turn-key projects, including its technical and technological equipment. Quality assurance plans, which include Control and test plans, are prepared for each individual project of the company.

In 2013, all the processes were checked by performing 16 internal audits within the Management System of the company ZIPP BRATISLAVA spol. s r.o. In April 2013, a re-certification external audit was performed by the company **Quality Austria Training, Certification and Evaluation Ltd.** The IMS has been confirmed by following certificates:

- Quality Management System (ISO 9001:2008)
- Environmental Management System (ISO 14001:2004)
- Occupational Safety and Health Protection Management System (BS OHSAS 18001:2007)

Validity of these certificates is until 2016 and is maintained by annual checking external audits. In 2013, within the competition Construction of the Year, the company was awarded the Prize of the Mayor of the City of Bratislava for the construction of the new facilities of the Faculty of informatics and information technologies of the Slovak Technical University in Bratislava.

QUALITY OF THE PRODUCTS

Internal inspection of the production of concrete precast units (bearing structures) in the plant Sereď is performed by the company **TÜV Rheinland LGA Bautechnik GmbH**. In 2013 a continuous inspection was performed and the certificate of internal company inspection of concrete prefabricated components was confirmed (EN 13224:2004+A1:2007; EN 13225:2004+AC 2006; EN 13747:2007+AC:2006; EN 14843:2007; EN 14991:2007; EN 14992:2007). Internal control and production of bridge elements, bridge cornices, concrete crash barriers and walls from aerated concrete is done by the company **Technický a skúšobný ústav stavebný, n.o.** (Building Testing and Research Institute). Internal company inspection was verified by continuous inspections and following certificates were confirmed:

- ESw certificate of internal inspection on bridge elements and walls from aerated concrete (EN 15050: 2007+A1:2012, EN 1520: 2011),
- SK certificate of internal control bridge cornices (TO – 12/0016).

In 2013, conformity of concrete crash barriers production was verified and confirmed by following conformity certificates:

- ES certificate of conformity concrete crash barriers BZV (EN 1317-5: 2007+A2: 2012/AC: 2012)
- SK certificate of conformity concrete crash barriers final and continual (TO – 13/0028)

CORPORATE SOCIAL RESPONSIBILITY

Under responsible business activities, i.e. Corporate Social Responsibility (hereinafter referred to as “CSR”), we understand mainly the following areas:

- economic responsibility – to maintain and strengthen a solid economic base;
- ecological responsibility – to reduce our impact, as well as the impact of our clients, on the environment;
- responsibility towards society – to create values for and with society;
- employees and work environment – to offer attractive environment for talented employees;
- mission and vision – continuous progress of our strategic direction;
- values and legal responsibility – to observe and improve standards.

PERSONNEL POLICY

OUR STRONG POINT, OUR EMPLOYEE

Employees in our company are the basis of reliable and high-quality execution of construction works. Thanks to their highly engaged attitude as well as their qualification, we can assess our development positively. Productivity of our employees in coordination with interdisciplinary teamwork constitutes the central component of our company’s success. Our employees are important and therefore represent one of the main focuses in our CSR agenda. Safety, protection and health of our employees are right at the top of our hierarchy of values.

External factors, such as demographic and climatic changes in the Central Europe, represent a specific challenge. Taking into account the declining numbers of technical secondary schools and universities graduates, accompanied with very good language skills, we give a special importance to the acquisition of new employees. Current demographic changes are cause an increase of the average age of workers, thus make the safety and health protection at work much more important. The development of climatic conditions requires that all participating parties be prepared for changes concerning the abilities of- and the demands on the workers.

Our company employs all age groups, and we have been successful in a step-by-step stabilization of young employees in our company. We are a dynamic company that needs young, but experienced workers. Each employee has its own place.

It is in our interest to create high added value for our customers, to achieve attractive yields, to be an employer of first choice for our employees, and to be a reputable member of society. To achieve these goals, the highest levels of integrity, professionalism, performance and qualifications among our employees are necessary. By providing professional training and continuing education, we support increasing the level of knowledge within the company and personal development of our employees. We carry out regular personal interviews with our employees, we support open communication, and we pay attention to fast and accurate information transfer as well as to suitable working conditions.

Our relations are based on these pillars:

- common understanding that keeping ethical and legal standards in business relationships is in the interest of both the company and its employees;
- working environment without discrimination, harassment or bullying;
- policy of „open doors“, which allows access of all employees to their superiors;
- culture directed at performance with competitive remuneration system, periodically performed fair assessment, which takes into account individual contribution to meeting the goals and team performance, as well as maintenance of values of the Code of Ethics.
- team cooperation (under concern slogan “TEAMS WORK”) including visions and strategies to create added value for our customers. At the same time we integrate different types of construction work performances, for which we bear a full responsibility. Our employees, construction materials and machinery are at the right time in the right place, thanks to this we execute complex construction works under fulfilling requested deadlines, quality and the best price.

We search for and support young talents. In our company, young graduates have a chance to participate in a comprehensive program of the STRABAG Group’s preparation of young specialists and management workers (the so-called Trainee Programme). In addition to international exchange of Trainee workers, which

takes into account the increasing international dimension of the society, the cooperation with selected universities is expanding in education of young people for managing positions.

We support improvement of our employees' qualification with our continuing education programme in the internal Education Academy, as well as participation in external courses, seminars or conferences. These include mainly specialist, periodic and language courses or other forms of education.

We try to deepen the volume of working experience and skills of our employees by using the form of sending employees with already gained working practice and foreign language skills to training programmes abroad (the so-called Internship). Their newly-learned knowledge, experience, innovations etc. are enriching our working teams and procedures. Using appropriate behavioural diagnostic tools, we impartially and professionally evaluate supervision and management potentials. We evaluate our managers in cooperation with external consultant companies through analyses of management potential and behaviour potential. We help our company grow by implementing measures arising from the results of those analyses.

Another part of the CSR is our care for employees. Apart from a base salary, another part of the financial reward represent personal incentive pays, which motivate the employees to a higher working performance and stabilize working teams. From the Social Fund and the profits of our company, we subsidize, above our legal duties, catering for our employees in our own and in external catering facilities, use of sport and relax facilities and cultural activities. We do not forget about our employees in bad social situations: we help them with long-term sick absence and try to relieve individual difficult social situations. We support integration of women into working process after their return from maternity or paternal leave by means of our own day care facility for children.

All of the factors mentioned above contribute to the loyalty of our employees, which is reflected in the length of their employment in our company.

WORKERS

The impact of the global financial and economic crisis and the related macroeconomic development in the Slovak Republic persists. The main reason for further reduction in the number of employees is a continuous decrease in demand in the field of production of precast concrete elements.

CORE ETHICAL VALUES

INTEGRITY

Our conduct towards all participating parties and towards society as a whole is without fault.

SENSE OF RESPONSIBILITY

We fulfil our commitments and take personal responsibility for our actions. We do not promise anything we cannot deliver. We do not deceive participating persons.

FAIRNESS

We always act politely and in accordance with interests of the participating parties. We promote equality of opportunities and environment characterized by fair conduct and free from any form of harassment.

COMPLIANCE WITH LEGAL STANDARDS AND REGULATIONS

We recognize the importance of all applicable laws as well as all internal and external regulations, guidelines and standards, and we follow them. We undertake to create a top-class environment for its following and inspection, and require that our managers conduct themselves in an exemplary manner.

TRANSPARENCY

We nurture a constructive, transparent and open dialogue with participating parties, performed with respect and professionalism.

OUR PERFORMANCE-BASED CORE VALUES

PEAK PERFORMANCE

We aim for peak performance through the continuous development of our business practices and know-how, and aspire to position ourselves over the long term as the leading provider in our areas of activity. We see mistakes as a chance for our further improvement.

TEAMWORK

We achieve more for participating parties if we combine our individual and collective strengths and capabilities and will cooperate worldwide across multiple areas of business.

ENGAGEMENT

We acknowledge the contribution of individuals to our current and future success and try to appreciate it objectively. During remuneration we take into account personal contribution towards achieving objectives, leadership and control and teamwork. All the employees contribute their best towards achieving our common objectives through their continued attitude and engagement.

RISK MANAGEMENT

We enter into risks consciously, circumspectly and in a disciplined manner. To protect participating parties and their interests, we put great emphasis on independent risk management and on compliance with legal regulations and review procedures with clear responsibility of our managers.

PROFITABILITY/COMMERCIAL SUCCESS

We are committed to sustained profitability which will enable us to implement our strategies, make long-term investments, offer our employees a fair salary and reach an attractive return on investment of our partners. Following our core ethical values, however, is more important than profit.

ENVIRONMENT

With our environmentally responsible practices we contribute to the sustainable development of the environment in which we live.

The purpose of environmental management system of the company is assuring such way of management of environmental aspects, which will lead to improvement not only in the field of environment and working environment, but also in relation to the satisfaction of customers. The company proves its policy in relation to environment also by its successful participation in projects executed according to procedures of "green constructions" (BREEAM and LEED). In 2013, no inspection in the field of environment was performed by state authorities in the company and no accident situations were documented.

The share of recycling of the waste produced at all company's construction sites and operation sites was 32% in 2013. Review of the share of recycling of the waste generated at construction sites without soils is shown in following table:

Year	2008	2009	2010	2011	2012	2013
Recycling	37%	39%	49%	30%	41%	25%
Storage	63%	61%	51%	70%	59%	75%

RESEARCH AND DEVELOPMENT

We are constantly dedicated to the research and development. In the last year 2013, the company ZIPP BRATISLAVA spol. s r.o. cooperated with the Slovak Technical University (STU) on the research of concrete structures. There were produced especially testing elements in the plant in Sered'. Costs spent in this field were in total 0.2%, which represents the ratio of costs to the achieved outputs of precast production excluding the internal deliveries.

SUPPORT (DONATIONS AND SPONSORSHIP)

The continuing crisis had also affected the area of donations and sponsorship. The total level of our commitment had to be considered carefully. Despite this, during the year 2013 our company supported several activities and helped in various areas of social life, such as:

- culture;
- sport;
- education, science and research;
- regional development,
- support of people with health disabilities and people in material need.

CIVIC CONSTRUCTION

MULTIFUNCTIONAL BUILDING

Family house – Komárovice
Apartment buildings Machnáč (Step 1), Bratislava, Drotárska street

SERVICE AND INDUSTRIAL FACILITIES

BUSINESS AND SHOPPING CENTRES

KAUFLAND, Bratislava, Ul. Svornosti
Saratov Shopping Centre, Bratislava, Saratovská street
KAUFLAND Ilava, central warehouse, hall K
Shopping gallery Váh, Hlohovec
INA Skalica, manufacturing hall G 11
TESCO, Bratislava, Saratovská street
Shopping zone Topolčany, Bedzianska – Step 1
OUTLET Voderady
Expansion of parking lots and traffic organization – North Gate, Continental Matador Truck Tires s.r.o., Púchov
Parking lot, Madunice, HOPI SK s.r.o.

ADMINISTRATIVE BUILDINGS

Administrative and commercial facilities of the company TRUMPF Slovakia s.r.o., Košice – Step 3

HALLS, WAREHOUSES AND PRODUCTION BUILDINGS

Brown industrial park, Levice
Production hall Gnotec Ferrex and construction of additional administration premises, Čadca
Services for warehouse management on Michalovská street, SLOVAKIA TREND EXPORT-IMPORT, s.r.o., Sobrance
Annexe to the production hall, Zimlet spol. s r. o., Stará Ľubovňa
Expansion of parking lot, Turbo Technology Manufacturing Plant Prešov, Honeywell Turbo s.r.o.
Brown industrial zone in Levoča-South
VW – Stamping Plant, Bratislava
VW – Expansion of Hall H3 (800 m², 400 m²), Bratislava
VW Hall 11 – Scrap management, Bratislava
Hella Signal Lighting – construction of roads and sidewalks, construction of laboratories and logistic center, recuperation unit and bypass sewage system, Bánovce nad Bebravou
Production plant IWK construction No. 4 – Expansion of stamping plant, INA Kysuce, a.s., Kysucké Nové Mesto
Expansion production plant Arcelor Mittal Gonvari SSC, Senica
ZKW Krušovce, Step 5
Axxence Slovakia s.r.o., administration and operation building, Axxence Slovakia park, Bratislava-Dúbravka
Schindler Competence Center, foundation works and prefabrication of structure, relocations of utilities, Dunajská Streda
Repair of hot water piping in the premises of Dopravný podnik mesta Žilina s.r.o. (Public transport company of the city of Žilina)
Paved areas – moon land, MONDI SCP Ružomberok
CONTINENTAL Zvolen – Construction of new Research and development building
Construction of central charging station, Continental Matador Rubber s.r.o., Púchov
Logistic hall, Gebrüder Weiss, s.r.o., Senec
Installation of tandem turbo machine sets at KS 03 Veľké Zlievce, eustream a.s.
Building protection from flood at the compressor station 03 Veľké Zlievce, eustream a.s.
Recycling center plastics, J&M consulting s.r.o., Snina
Demolition works – area of Poprad Brewery, Pilsberg investment s. r. o., Poprad

AIRPORTS, TRAIN AND BUS STATIONS

Departure lounge, Poprad-Tatry Airport

PETROL STATIONS

Slovenské elektrárne, a.s. (Slovak Electricity Company Ltd.) – IPR EBO86800 New buildings V2-execution of the new diesel filling station and removing of existing filling station

PUBLIC BUILDINGS

HOSPITALS, SANATORIUMS AND RETIREMENT HOMES

Reconstruction of the Funeral house, Trenčianske Teplice
Reconstruction of the premises of Marius Pedersen, a.s., Trenčín
Retirement house for seniors, Skalica
Reconstruction and modernization of the Center of social assistance, Garbiarska street, Košice

EDUCATIONAL FACILITIES, UNIVERSITIES, SCHOOLS AND DAY CARE CENTRES

SOŠ obchodu a služieb (secondary vocational school of trade and services) Banská Štiavnica – reconstruction
SOŠ technická (secondary technical school) Lučenec – reconstruction
Malá scéna Štátneho divadla Košice (State Theatre Košice) - reconstruction
Church primary school Namia, Benadická 38/A, Bratislava – reconstruction of meeting room
Medical centre and canteen of Rozhlas a televízia Slovenska (Slovak Radio and Television building), Bratislava - Construction modifications

ENVIROMENTAL TECHNOLOGY

SEWERAGE AND SEWAGE WATER CLEANING

Intensification of Water Treatment Plant in Liptovský Mikuláš
Finishing of Water Treatment Plant in Stará Ľubovňa
Protection from flood ZB Zimná Voda, Prakovce
Protection from flood of creeks Kučmanovský potok and potok Goduša, Šarišské Dravce
Adjustment of creek Klinský potok, Koprivnica



Photo: KAUFLAND, Bratislava, Ul. Svornosti

BALANCE SHEET

Financial Statements prepared according to the International Financial Reporting Standards (IFRS) adopted by the EU in accordance with the Slovak Accounting Act

for the year ended

31 December 2013

BALANCE SHEET	66
COMPREHENSIVE INCOME	66
FINANCIAL POSITION STATEMENT	67
STATEMENT OF MOVEMENTS IN EQUITY	68
CASH-FLOW STATEMENT	69
1. GENERAL INFORMATION	70
2. SIGNIFICANT ACCOUNTING POLICIES	71
3. SIGNIFICANT UNCERTAINTIES RELATED TO ACCOUNTING ESTIMATES AND CRITICAL JUDGMENTS WHEN APPLYING ACCOUNTING RULES	76
4. LAND, BUILDINGS AND EQUIPMENT	77
5. INTANGIBLE ASSETS	79
6. FINANCIAL INVESTMENTS	80
7. INVENTORIES	83
8. CUSTOM MANUFACTURING	83
9. RECEIVABLES	84
10. CASH AND CASH EQUIVALENTS	85
11. EQUITY	85
12. PROVISIONS	86
13. LIABILITIES	86
14. INCOME TAX AND DEFERRED TAX	87
15. ACCRUALS	87
16. COSTS	88
17. REVENUES	89
18. RISK MANAGEMENT	90
19. RELATED PARTIES	91
20. CONTINGENT ASSETS AND LIABILITIES	93
21. EVENTS AFTER THE BALANCE SHEET DATE	93
BRIEF FIGURES REVIEW	94
DECISION OF THE SOLE PARTNER	95

BALANCE SHEET

<i>in EUR</i>	Notes	Years ended	
		31.12.2013	31.12.2012
Revenue for the sale of own products, services, goods	17.1	204 592 874	271 902 002
Material, goods and services consumed	16.1	-186 329 429	-235 957 632
Labour costs	16.2	-18 027 613	-18 405 272
Other operational revenues	17.2	5 166 609	7 866 805
Other operational costs	16.3	352 896	-11 972 805
Depreciation of intangible and tangible assets	4,5	-1 682 653	- 1 659 494
INCOME from operating activity		4 072 684	11 773 604
Interest income		780 956	1 685 667
Interest charges		-610 379	-610 030
Received dividends		77 131	80 192
Other financial costs, net		-471 095	-340 708
Income from financing activity		-223 387	815 121
TRADING Income before taxation		3 849 297	12 588 725
Tax (payable, deferred)	14	-1 289 391	-1 491 982
TRADING INCOME FOR THE PERIOD		2 559 906	11 096 743

COMPREHENSIVE INCOME

<i>in EUR</i>	Years ended	
	31.12.2013	31.12.2012
Income after taxation	2 559 906	11 096 743
Differences from revaluation of assets	0	-413
Comprehensive income	2 559 906	11 096 330

FINANCIAL POSITION STATEMENT

<i>in EUR Balance as of</i>	Notes	31.12.2013	31.12.2012
Non-current assets		32 826 563	34 721 160
Intangible assets	5	19 512	35 123
Lands, buildings and equipment	4	13 978 596	14 673 161
Financial investments	6	73 061	73 061
Trade receivables	9	12 888 611	12 784 824
Deferred tax receivables	14	5 866 783	7 154 991
Current assets		151 588 845	160 423 913
Inventories	7	10 868 288	14 441 507
Trade and other receivables	9	99 643 724	91 851 757
Loans provided	9	24 270 386	44 215 057
Income tax		3 910 929	0
Cash and cash equivalents	10	9 146 352	9 344 026
Accruals of assets	15	3 749 166	571 566
TOTAL ASSETS		184 415 408	195 145 073
Equity		46 612 428	64 052 522
Basic capital		132 776	132 776
Capital funds		1 583 929	1 583 929
Income from prior years		42 335 817	51 239 074
Income from current year	11	2 559 906	11 096 743
Long-term liabilities		30 964 850	37 188 415
Long-term provisions	12	16 686 628	23 046 487
Trade liabilities	13	14 092 332	14 005 676
Other long-term liabilities	13	185 890	136 252
Short-term liabilities		106 838 130	93 904 136
Short-term provisions	12	3 630 435	4 429 426
Trade and other liabilities	13	101 079 500	86 955 533
Income tax	14	0	1 122 745
Accruals of liabilities	15	2 128 195	1 396 432
Total equity and liabilities		184 415 408	195 145 073

STATEMENT OF MOVEMENTS IN EQUITY

<i>in EUR</i>	Basic capital	Capital funds	Income from prior years	Income from current year	Total
As of 1 Jan. 2012	132 776	98 419	51 724 227	10 444 373	62 399 795
Transfer of profit from 2011	0	0	444 373	-444 373	0
Dividends paid	0	0	0	-10 000 000	-10 000 000
Differences from revaluation of assets	0	413	0	0	413
Differences from merger	0	1 485 097	-929 526	0	555 571
Income for 2012	0	0	0	11 096 743	11 096 743
As of 31 Dec. 2012	132 776	1 583 929	51 239 074	11 096 743	64 052 522
Transfer of profit from 2012	0	0	11 096 743	-11 096 743	0
Dividends paid	0	0	-20 000 000	0	-20 000 000
Differences from revaluation of assets	0	0	0	0	0
Income for 2013	0	0	0	2 559 906	2 559 906
As of 31 Dec. 2013	132 776	1 583 929	42 335 817	2 559 906	46 612 428

CASH-FLOW STATEMENT

in EUR

Years ended

	31.12.2013	31.12.2012
Operating activity		
Profit before taxation	3 849 297	12 588 725
Depreciation and amortization	1 682 653	1 659 494
Interest expense	610 379	610 030
Interest income	-780 956	-1 685 667
Exchange rate differences		-4 856
Income from assets sold	-144 552	-205 986
Other non-cash items (change in provisions, accruals and other)	-6 867 509	10 398 479
Cash flow from operating activities before any changes in working capital	-1 650 688	23 360 219
Change in receivables	11 748 972	15 678 860
Change in inventories	3 591 345	8 735 153
Change in accruals	-2 445 836	1 405 370
Change in liabilities	14 173 604	-34 504 646
Cash flows from operating activities	25 417 397	14 674 956
Interest received	780 956	1 592 425
Interest paid	-610 379	-610 030
Income tax paid	-5 034 855	-2 451 489
Financial resources from merger	0	32 316
Cash flow from operating activities, net	20 553 119	13 238 178
Investment activity		
Acquisition of buildings, constructions, machinery and equipment and intangible assets	-1 131 155	- 705 420
Dividends received	77 131	80 192
Revenues from the assets sold	303 231	932 231
Cash flows used in investment activity, net	-750 794	307 003
Financial activity		
Interest paid and received	0	0
Dividends paid	-20 000 000	-10 000 000
Cash flows used in financial activity, net	-20 000 000	-10 000 000
Increase in cash and cash equivalents, net	-197 674	3 545 181
Cash and cash equivalents at the year beginning	9 344 026	5 798 845
cash and cash equivalents at the year end	9 146 352	9 344 026

Additions to net assets resulting from the merger with ZIPP Geča, spoločnosť s ručením obmedzeným during the year 2012 were not included in the cash-flow statement for the year ended 31 December 2012.

1. GENERAL INFORMATION

1.1. CORPORATE INFORMATION

ZIPP BRATISLAVA spol. s r.o. (the Company) is a limited liability company, which was registered in the Slovak Republic on 7 July 1993, with the date of foundation 15 January 1993. The registered address of the Company is Mlynské nivy 61/A, 820 15 Bratislava, Slovak Republic, Company Registration Number (IČO): 31 355 161, Tax Registration Number (DIČ): 2020379691

As of 31 December 2013, the partner of the Company is:

STRABAG s.r.o., Company Registration Number (IČO): 17 317 282 Mlynské nivy 61/A, Bratislava 825 18

Company name and registered address	ZIPP BRATISLAVA spol. s r.o. Mlynské nivy 61/A, 820 15 Bratislava
Foundation date	15 January 1993
Date of incorporation (as per the Companies Register)	7 July 1993
Economic activity	production of construction parts and materials forwarding activity dealing with authorities in the construction sector leasing of the transfer of the subjects of lease to the ownership of a lessee after the end of leasing hospitality business preparation of pre-cooked and semi-cooked food consultancy in the transportation field intermediation of services in the transportation field providing temporary accommodation execution of constructions and their changes purchase of goods for its further sale to the other trades (wholesale) in scope of unregulated trade purchase of goods for its further sale to the final recipient (retail) in scope of unregulated trade intermediation activity in the scope of unregulated trade in the field of trade and services repairs and modifications of machinery and machinery equipment, except for any interventions to the specified technical equipment constructional design leasing tangible assets in the scope of unregulated trade leasing real estates with providing other than basic services connected to the lease (leasing production equipment, machinery) domestic freight transportation rail track operation rail track transport operations repair of special technical gas equipment (since 28.12.2010) installation, reconstruction and maintenance of special technical gas equipment (since 28.12.2010)

1.2. EMPLOYEES

Number of employees on 31 Dec. 2013	719
Managerial positions	3

During the year 2013 the company employed on average 719 employees, out of that 3 employees in managerial positions (2012: average number of employees: 765, out of that 3 employees in managerial positions).

1.3 UNLIMITED LIABILITY

The Company is not a partner with unlimited liability in any business company.

1.4 APPROVAL OF FINANCIAL STATEMENTS FOR 2012

The financial statements of the Company ZIPP BRATISLAVA spol. s r.o., for the year ended 31 December 2012, repared according to the international financial reporting were approved by the Regular General Assembly held on 25 June 2013.

1.5 APPROVAL OF AUDITOR

On 25 June 2013, the General Assembly appointed an auditor of financial statements for the year ended 31 December 2013.

1.6 MEMBERS OF THE COMPANY'S BODIES

Body	Position	Name
Statutory body:	Statutory Executive	Mr. Juraj Hirner
	Statutory Executive (until 7.3.2014)	Mr. Walter Egger
	Statutory Executive (until 7.3.2014)	Mr. Peter Goča
	Statutory Executive	Mr. Juraj Bacmaňák
	Statutory Executive (until 7.3.2014)	Mr. Miroslav Španner
	Statutory Executive (until 7.3.2014)	Mr. Sylvia Imreová
	Statutory Executive	Mr. Jozef Miček
Body	Date of origin	Name
Authorized agents:	as of 16.6.2011	Mr. Alexander Holénia
	as of 2.2.2010	Mr. Matúš Pollák
	as of 2.2.2010 until 23.1.2014	Mr. Milan Truhan
	as of 22.10.2011	Mr. Alojz Šroba
	as of 8.3.2014	Mr. Walter Egger
	as of 8.3.2014	Mr. Peter Goča
	as of 8.3.2014	Mr. Miroslav Španner
	as of 8.3.2014	Mr. Sylvia Imreová
	as of 8.3.2014	Mr. Zuzana Bednárová

1.7 CONSOLIDATED FINANCIAL STATEMENTS

The consolidated financial statements for the largest group of business undertakings are prepared by the company STRABAG SE, Donau-City-Strasse 9, A-1220 Vienna, Austria. The consolidated financial statements are available at the seat of this company.

2. SIGNIFICANT ACCOUNTING POLICIES

Statement of compliance

These financial statements are the annual individual financial statements of the Company ZIPP BRATISLAVA spol. s r.o., prepared in accordance with Act No. 431/2002 Coll. on Accounting as amended. The financial statements were prepared for the reporting period from 1 January 2013 to 31 December 2013 in accordance with International Financial Reporting Standards ("IFRS") as adopted by the European Union ("EU").

Basis of preparation of financial statements

The financial statements are presented in Euros (EUR), with all amounts being mathematically rounded to whole Euros.

The financial statements have been prepared under the assumption that the company will continue its operations on a continuous basis.

Transaction in foreign currencies

Transactions denominated in foreign currencies are translated into Euros (EUR) at the rate of exchange ruling on the day before the transaction date. Monetary assets and liabilities denominated in foreign currencies are retranslated at the rate of exchange ruling on the balance sheet date.

All foreign exchange differences are presented within the income statement in the accounting period in which they arise. Foreign exchange gains and losses are entered into financial expenses or revenues.

Tangible non-current assets

Tangible non-current assets are presented at acquisition cost less any accumulated depreciation and accumulated impairment losses (impairment loss). The acquisition cost includes all costs directly attributable to bringing the asset to working conditions for its intended use. Internally generated tangible non-current assets are measured at own costs that include the costs of material, direct wages and overhead costs directly associated with the production of tangible non-current assets until the assets is put into use.

Tangible non-current assets are depreciated on a straight-line basis over the estimated useful life (20-40 years for buildings, 4-6 years for machinery, equipment and vehicles). Land and assets under construction are not depreciated. Where some significant parts of non-current assets have different useful lives, they are accounted for and depreciated as separate items.

The gain or loss arising on the disposal or retirement of an item of tangible non-current assets is determined as the difference between the sales proceeds and the carrying amount of the asset and is presented in the income statement.

INTANGIBLE NON-CURRENT ASSETS**Trade and other payables**

Trade and other payables are evaluated by real value at base evaluation and then by depreciated costs based on the method of effective interest rate.

Accruals and deferrals accounts

The Company makes an estimate of expenses and liabilities that have not been invoiced at the balance sheet date. These expenses and liabilities are recorded in the accounting records and presented in the financial statements of the periods to which they relate.

Payables from employee benefits

The Company has defined long-term employee benefit programs comprising one-off retirement benefits. According to IAS 19 "Employee benefits", the employee benefits costs are assessed using the projected unit credit method. Under this method, the cost of providing employee benefits is charged to income statement so as to spread the regular cost over the services lives of employees. The liabilities related to the benefits are measured at the present value of the estimated future cash outflows discounted by market yields on low risk government and corporate bonds, which have maturity periods approximating the maturity periods of the related liability. All actuarial gains and losses are presented in the income statement. Past service cost is presented when incurred to the extent of the already paid benefits, and the remaining amount is amortized on a straight-line basis over the average period until the benefits become vested.

Social security and pension schemes

The Company is required to make contributions to various mandatory insurance schemes and in addition the employees contribute to these contributions. The expenses for social security are presented through profit and loss statements in the same period when the related salary cost is incurred.

Interest-bearing loans and borrowings

Interest bearing loans and borrowings are initially measured at fair value of the consideration received by the Company, less directly attributable transaction costs and subsequently at amortized cost using the effective interest rate method. Any difference between value in which loans will be paid and costs of the borrowing based on an effective interest rate is presented in the income statement over the period of the borrowings on a straight-line basis. All other costs of loans and borrowings are presented in the income statement in the accounting period in which they arise.

Equity

Basic capital is presented at the fair value of the consideration received by the Company. The registered capital was registered with the Companies Register and paid-up in full.

Statutory reserve fund

The statutory reserve fund has been set up in accordance with Slovak legislation to cover potential future losses and is not distributable. Statutory reserve fund may not be distributed among the shareholders. It is designed to cover future losses from operations and to increase registered capital in accordance with valid regulations.

Revenue presentation

Revenues are presented when it is probable that the economic benefits will flow to the Company and the revenue can be reliably measured. Revenues are presented at the fair value of the consideration received, excluding discounts, rebates and other sales taxes or duty.

Sale of goods

Revenues from the sale of goods are presented at the fair value when all significant risks and rewards of ownership have been transferred to the buyer and no significant uncertainties remain regarding the collection of consideration, costs associated with transaction and possible claims or returning of goods. Revenues are presented net of taxes and discounts. No revenues are presented if there are significant uncertainties regarding the settlement of the consideration due, the costs associated with transaction and the possible return of goods, or regarding the continuous involvement of the Company in the management of the goods.

Interest income

Interest income is accrues on a time basis, by reference to the principal outstanding using the method of effective interest rate. Effective interest rate is the rate that exactly discounts estimated future cash receipts through the expected life of the financial asset to that asset's net carrying amount. Early repayments of interest related to the retention money paid off before the agreed due date are also presented in the interest income.

Income tax

Income tax for the year comprises current and deferred tax.

Current income tax

Current income tax assets and liabilities are measured at the amounts expected to be recovered from or paid to the taxation authorities. The tax rates and tax laws used to compute these amounts are those that are enacted or substantively enacted at the balance sheet date.

Deferred income tax

Deferred income tax is provided, using the liability method, on all temporary differences at the balance sheet date between the tax bases of assets and liabilities and their carrying amounts for financial reporting purposes. Deferred income tax represents the change in deferred tax asset and liability balances during the year except for deferred tax related to the items charged directly to equity. Changes resulting from amendments and revision in tax laws and tax rates are presented when the new tax laws or rates become enacted.

Deferred income tax liabilities are presented for all taxable temporary differences.

Deferred income tax assets are presented for all deductible temporary differences to the extent that it is probable that taxable profit will be available against which the deductible temporary differences can be utilized.

The carrying amount of deferred income tax assets is reviewed at each balance sheet date and reduced to the extent that it is no longer probable that sufficient taxable profit will be available to allow all or part of the deferred income tax asset to be utilized.

Deferred income tax assets and liabilities are measured at the tax rates that are expected to apply to the period when the asset is realized or the liability is settled, based on tax rates and tax laws that have been enacted or substantively enacted at the balance sheet date.

Deferred tax assets and liabilities are offset when there is a legally enforceable right to set off current tax assets against current tax liabilities and when they relate to income taxes levied by the same taxation authority and the Company intends to settle its current tax assets and liabilities on a net basis.

IFRS standards adopted by the Company during the year

The Company has adopted all of the new and revised standards and interpretations issued by the International Accounting Standards Board (IASB) and the International Financial Reporting Interpretations Committee (IFRIC) of the IASB that have been endorsed for use in the European Union and that are relevant to its operations and effective in annual periods beginning on 1 January 2013. The adoption of these new and revised standards and interpretations resulted in no changes of the Company's accounting procedures.

The following interpretations issued by the International Financial Reporting Interpretations Committee of IASB became effective in the respective accounting period:

IAS 1 Presentation of Financial Statements: presentation of items of other comprehensive income (amendment) is effective for the accounting periods starting after 1 July 2012. The amendment modifies the way of presentation of other comprehensive income.

IAS 12 Income Tax has been effective since 1 January 2012. This standard requires presentation of deferred tax assets relating on the fact whether is expected settlement of accounting value of assets by sale or by use. According to actualization, assets will be obviously settled by sales.

IFRS 13 Fair Value Measurement has been effective for accounting periods since 1 January 2013. This standard provides instructions how to value financial and non-financial assets and liabilities by real value.

IFRS 7 Financial Instruments: Disclosures – Offsetting Financial Assets and Financial Liabilities has been effective for accounting periods since 1 January 2013.

IAS 19 Employee Benefits (revised) has been effective for accounting periods since 1 January 2013. Amended version of the standard revises requirements for pension rates and other items after end of employment, benefits under end of employment and other changes.

IFRIC 20 Costs for Overburden Removal during Surface Mining (effective since 1 January 2013 or later). This interpretation requires that the subject having previously accounted the costs of overburden removal directly to the economic income shall start to activate the costs from the date of interpretation application. All the existing remains on the accounts of costs for assets related to overburden will be depreciated to the date of transfer into the initial situation of not divided profit, under the assumption that they are not related with identifiable part of the deposit.

IFRS 1 First-time Adoption of International Financial Reporting Standards: Government Loans has been effective for accounting periods since 1 January 2013 or later. The changes and amendments to IFRS 1 standard are dealing with loans received by governments for interest rate being under market value, while its target is to provide the first-time adopters of IFRS with an allowance from total retrospective adoption of IFRS during transfer to these standards. For that reason the changes and amendments to IFRS 1 supplements to the retrospective adoption of IFRS an exception with the aim to require that the first-time adopters adopt the requirements determined in International Accounting Standards (IAS) 39 Financial Tools: Presentation and evaluation and IAS 20 Accounting state supports and presenting state assistance prospectively for government loans existing as of the date of transfer to IFRS.

As of the approval date of these financial statements, following standards and interpretations and/or amendments to the already valid standards and interpretations have been approved, which has not yet become effective and the company has not applied them so far:

IFRS 1 Severe Hyperinflation and Removal of Fixed Dates for First-time Adopters IFRS (amendment) is effective for accounting periods starting after 1 July 2013. This amendment provides relief for companies as first-time adopters of IFRS from the obligation to reconstruct transactions being made before their transfer to IFRS. The amendment provides instructions to the companies in which severe hyperinflation arose.

IFRS 10 Consolidated Financial Statements is effective for accounting periods starting after 1 January 2014. This standard replaces the part IAS 27 Consolidated and Individual Financial Statements concerning consolidated financial statements. It newly defines an inspection and applies one model valid for all the accounting units.

IFRS 11 Joint Arrangements are effective for accounting periods starting after 1 January 2014. The standard replaces the part IAS 31 Participation in joint ventures and SIC 13 Joint managed units – non-monetary contributions of venturers. This standard will have an impact to consolidated statements. The new standard does not allow relative degree of consolidation.

IFRS 12 Disclosure of Interests in Other Entities is effective for accounting periods starting after 1 January 2014. The standard contains all requirements for disclosure of information which were before included in IAS 27, IAS 28 and IAS 31. The company will be obliged to disclose assessments used for measurement of the fact, whether it manages other subjects.

IAS 27 Individual Financial Statements (revised). This standard is effective for accounting periods starting after 1 January 2014. It contains requirements for accounting and disclosure of investments in subsidiaries, associates and joint ventures, when a company prepares individual financial statements.

IAS 28 Investments in Associates and Joint Ventures (revised). This standard is effective for accounting periods starting after 1 January 2014. The standard prescribes accounting for investments in associates and provides requirements for using consolidation method of equities for accounting of investments in associates and joint ventures.

IAS 32 Financial Instruments: Presentation – Offsetting Financial Assets and Financial Liabilities are effective for accounting periods starting on 1 January 2014.

IFRS 9 Financial Instruments (first phase). This standard was not approved by the European Union. Project of replacement of current standard IAS 39 Financial Instruments: Recognition and Measurement was divided into three phases. The first phase is focused on classification and measurement of financial assets. The new standard reduces the number of measured categories from four to two. Debt instruments are classified either as the category of remaining value or as the real value according to the following criteria:

- Economic model, which is used by the accounting unit for management of financial assets and characteristics, which are typical for contractual cash flows coming from financial assets;
- Debt instruments may be measured by carrying value, if both of following conditions are fulfilled:
 - the accounting unit has an economic model for the given financial assets, the target of which is to collect cash flows coming from it, and
 - based on contractual conditions of the financial assets, cash flows originate and are responding only to payments of principal and principal interests.

Change of classification between these two categories is required when a change of economic model of accounting unit occurred. IFRS 9 standard maintains a fair value option. During the initial accounting, the unit can decide to classify the instrument as the category of amortized value. IFRS 9 cancels the requirement to separate included derivate from host contract and requires measurement of the whole instrument according to above-mentioned conditions.

All capital instruments are measured by real value either into other complex result, or into gains and losses.

Financial obligations are classified and measured either in amortized value, or by real value through the profit and losses statement. Financial obligation can be determined for measurement by real value through the profit and losses statement under some conditions, in case this ends in more accurate information:

- Removes or reduces inconsistency in measurement or accounting;
- Group of financial obligations is managed and its performance is evaluated based on real value.

Original requirements for accounting of financial assets and obligations are removed without a change from IAS 39 to IFRS 9.

IAS 39 Financial Instruments: Recognition and Measurement: Novation of Derivatives and Continuation on Hedge Accounting – the standard is effective for accounting periods starting after 1 January 2014 and later. The goal of the changes is to provide an exception in situations, when a derivate determined as a hedge instrument in consequence of laws or other legal regulations is moved from one adverse party to central adverse party within novation. Such an exception means that it is possible to continue in hedge accounting regardless to novation, which could not be possible without the above-mentioned change.

IAS 36 Impairment of Assets: Recoverable Amount Disclosures for Non-Financial Assets is effective for accounting periods starting after 1 January 2014 and later. The goal of the changes is to clarify that the scope of disclosure of recoverable amount information, when stated amounts come from real value impaired by disposal costs, is limited to assets with impaired value.

IFRS 10 Consolidated Financial Statements: Investment Entities – this standard is effective for accounting periods starting after 1 January 2014 and later. IFRS 10 was changed in order to better take into account the commercial model of investment entities. It requires that investment entities measure their subsidiaries by a real value through economic income instead of consolidation.

IFRS 12 Disclosures of Interests in Other Entities: Investment Entities – this standard is effective for accounting periods starting after 1 January 2014 and later. IFRS 12 was changed in a way that a special disclosure about such subsidiaries of investment entities is necessary.

IAS 27 Consolidated and Separate Financial Statements: Investment Entities – this standard is effective for accounting periods starting after 1 January 2014 and later. By changes in IAS 27, a possibility of investment entities to measure investments to some subsidiaries either by acquisition cost or in real value in its separate financial statements was also removed.

IFRS 10 Consolidated Financial Statements; IFRS 11 Joint arrangements; IFRS 12 Disclosure of Interests in Other Entities: Transition Guidance – these standards are effective for accounting periods starting after 1 January 2014 and later. The goal of these changes and supplements is to clarify the aim of IASB for the first edition of transition guidance in IFRS 10. The changes and supplements also provide additional transition relief in IFRS 10, IFRS 11 and IFRS 12, resulting in limiting the requirement to provide modified comparing information only for the preceding comparing period. In case of disclosures concerning not consolidated structural accounting units is, in addition through changes and completing, cancelled a requirement for presentation of comparing information for periods before first adoption of IFRS 12.

The Company anticipates that the adoption of these standards and interpretations will have no significant impact on the financial statements of the Company in the future.

Amendments to various standards and interpretations resulted from the annual project of increasing the quality of IFRS standards.

3. SIGNIFICANT UNCERTAINTIES RELATED TO ACCOUNTING ESTIMATES AND CRITICAL JUDGMENTS WHEN APPLYING ACCOUNTING RULES

3.1. SIGNIFICANT UNCERTAINTIES RELATED TO ACCOUNTING ESTIMATES

The preparation of financial statements in conformity with IFRS requires management of the Company to make estimates and assumptions that affect certain amounts reported in the financial statements and accompanying notes. Actual results may differ from those estimates. Any differences between this estimates and actual lives may have significant impact on these financial statements.

Important accounting estimates and key sources of estimation uncertainty

In the process of applying the Company's accounting policies, the Company has made the following judgment and key assumptions concerning the future, and other key sources of uncertainty among estimates as of the balance sheet date that have a significant risk of causing a material adjustment to the carrying amounts of assets and liabilities within the following financial year or that have the most significant impact on the amounts presented in the financial statements:

Tangible fixed assets (useful lives and impairment)

Tangible fixed assets are depreciated in accordance with their estimated useful life. The useful lives of assets are estimated on the basis of the current use of the assets, business conditions and technology. There are inherent uncertainties about future business conditions, changes in technology and the competitive environment within the industry that could require future adjustments to estimated assets' lives which could potentially result in material changes in the presented financial position, equity and profit.

Value adjustments for inventories

The Company creates a value adjustment for inventories to account for estimated losses resulting from obsolescence and damage of inventories. When determining the amount of the value adjustment for inventories, management uses information about the age structure of its inventories and their expected future use, as well as information about liquidation of such inventories in the past and information about market values of finished product.

Determination of percentage of completion of unfinished custom manufacturing

The Company determines the percentage of completion of custom manufacturing based on the current costs and remaining expected costs for completion of unfinished projects, based on which the Company accounts for revenues of the related projects, value adjustments for work in progress and provisions for loss-

producing projects. Currently estimated costs for completion may differ from the Company's estimate.

Provisions for warranty repairs

The Company creates provisions for warranty repairs related to unfinished and finished contracts. The amount of the provision is determined by a professional estimate of responsible employees based on the appraisal of technical factors and historical experiences with warranty repairs. Currently estimated costs of warranty repairs may differ from the Company's estimates.

3.2. CRITICAL JUDGMENTS WHEN APPLYING ACCOUNTING RULES

Assets (in particular the residential complexes) built by the Company are accounted for as inventories due to the fact that the Company is interested in selling these assets as a whole or as individual and separable parts.

4. LAND, BUILDINGS AND EQUIPMENT

As of 31 December 2013

<i>in EUR</i>	Lands	Buildings	Separate movable assets and sets of movable assets	Art works	Unfinished investments	Total
Acquisition costs, less impairment						
As of 1 Jan. 2013	2 686 168	18 031 989	15 056 470	2 656	298 920	36 076 202
Additions	0	27 750	783 879	0	319 526	1 131 155
Disposals	-22 346	-200 202	-2 750 565	0	0	-2 973 113
Transfers	0	0	20 290	0	-20 290	0
As of 31 Dec. 2013	2 663 822	17 859 537	13 110 074	2 656	598 156	34 234 244
Value adjustments						
As of 1 Jan. 2013	0	-10 437 159	-10 965 881	0	0	-21 403 040
Depreciations	0	-476 484	-1 190 558	0	0	-1 667 042
Disposals	0	200 202	2 614 232	0	0	2 814 434
As of 31 Dec. 2013	0	-10 713 441	-9 542 207	0	0	-20 255 648
Net book value						
As of 31 Dec. 2013	2 663 822	7 146 096	3 567 867	2 656	598 156	13 978 596
As of 31 Dec. 2012	2 686 168	7 594 829	4 090 589	2 656	298 920	14 673 161

4. LAND, BUILDINGS AND EQUIPMENT

As of 31 December 2012

<i>in EUR</i>	Lands	Buildings	Separate movable assets and sets of movable assets	Art works	Unfinished investments	Total
Acquisition costs, less impairment						
As of 1 Jan. 2012	2 381 738	15 347 804	12 609 378	2 656	447 602	30 789 177
Additions	0	197 259	207 298	0	157 040	561 597
Addition from merger	304 430	2 555 120	3 546 269	0	269 507	6 675 326
Disposals	0	-68 194	-1 881 705	0	0	-1 949 899
Transfers	0	0	575 229	0	-575 229	0
As of 31 Dec. 2012	2 686 168	18 031 989	15 056 468	2 656	298 920	36 076 201
Value adjustments						
As of 1 Jan. 2012	0	-8 989 258	-9 366 257	0	0	-18 355 515
Additions	0	-453 648	-1 205 846	0	0	-1 659 494
Addition from merger	0	-1 062 448	-2 211 381	0	0	-3 273 829
Disposals	0	68 194	1 817 603	0	0	1 885 798
As of 31 Dec. 2012	0	-10 437 159	-10 965 881	0	0	-21 403 040
Net book value						
As of 31 Dec. 2012	2 686 168	7 594 829	4 090 589	2 656	298 920	14 673 161
As of 31 Dec. 2011	2 381 738	6 358 546	3 243 120	2 656	447 602	12 433 661

The tangible property of the Company was in 2012 and 2013 insured by the company Uniq. As of 31 December 2013 and 2012, the Company did not have any property under lien established in order to secure bank loans.

5. INTANGIBLE ASSETS

As of 31 December 2013

	Software	Unfinished investments	Total
Acquisition costs, less impairment			
As of 1 Jan. 2013	266 278	0	266 278
Additions	0	0	0
Additions from merger	0	0	0
Disposals	-7 805	0	-7 805
Transfers	0	0	0
As of 31 Dec. 2013	258 473	0	258 473
Value adjustments			
As of 1 Jan. 2013	-231 155	0	-231 155
Depreciation	-15 611	0	-15 611
Additions from merger	0	0	0
Disposals	7 805	0	7 805
As of 31 Dec. 2013	-238 961	0	-238 961
Net book value			
As of 31 Dec. 2013	19 512	0	19 512
As of 31 Dec. 2012	35 123	0	35 123
As of 31 December 2012			
	Software	Unfinished investments	Total
Value adjustments			
As of 1 Jan. 2012	213 302	0	213 302
Additions	46 831	0	46 831
Additions from merger	6 145	0	6 145
Disposals	0	0	0
Transfers	0	0	0
As of 31 Dec. 2012	266 278	0	266 278
Value adjustments			
As of 1 Jan. 2012	-212 333	0	-212 333
Depreciation	-12 677	0	-12 677
Additions from merger	-6 145	0	-6 145
Disposals	0	0	0
As of 31 Dec. 2012	-231 155	0	-231 155
Net book value			
As of 31 Dec. 2012	35 123	0	35 123
As of 31 Dec. 2011	969	0	969

6. FINANCIAL INVESTMENTS

As of 31 December 2013
in EUR

	Share and ownership interest in subsidiaries	Share and ownership interests in companies with significant influence	Other financial assets	Total
Acquisition costs, less impairment				
As of 1 Jan. 2013				
Additions	50 000	23 061	973 961	1 047 022
Additions from merger	0	0	0	0
Disposals	0	0	-973 961	-973 961
Transfers	0	0	0	0
As of 31 Dec. 2013	50 000	23 061	0	73 061
Value adjustments				
As of 1 Jan. 2013	0	0	-973 961	-973 961
Additions	0	0	973 961	973 961
Disposals	0	0	0	0
As of 31 Dec. 2013	0	0	0	0
Net book value				
As of 31 Dec. 2013	50 000	23 061	0	73 061
As of 31 Dec. 2012	50 000	23 061	0	73 061

	Share and ownership interest in subsidiaries	Share and ownership interests in companies with significant influence	Other financial assets	Total
Acquisition costs, less impairment				
As of 1 Jan. 2012	687 125	27 322	974 293 1	688 740
Additions	0	490	0	490
Additions from merger	26 000			26 000
Disposals	-663 125	-4 751	-332	-668 208
Transfers	0	0	0	0
As of 31 Dec. 2012	50 000	23 061	973 961	047 022
Value adjustments				
As of 1 Jan. 2012	-663 125	-4 674	-973 961	-1 641 760
Additions	0	0	0	0
Disposals	663 125	4 674	0	667 799
As of 31 Dec. 2012	0	0	-973 961	-973 961
Net book value				
As of 31 Dec. 2012	50 000	23 061	0	73 061
As of 31 Dec. 2011	24 000	22 648	332	46 980

As of 31 December 2013, the Company owns shares in the following companies:

Company	Share of the basic capital	Currency	Acquisition cost in the currency	Value of equity Value corresponding to adjustment	Value of equity the company in the currency
Subsidiaries:					
Viedenska brána s.r.o.	100%	EUR	25 000	0	-2 145 283
ZG 1 s.r.o.	100%	EUR	25 000	0	3 944
Joint ventures:					
ZIPP Brno s.r.o.	50%	CZK	80 000	0	49 330 040
		EUR	3 181	0	1 961 335
ZIPP REAL, a.s.	50%	CZK	500 000	0	31 524 308
		EUR	19 880		1 253 402

During the year 2013 the company depreciated a loan in amount of EUR 973 961 provided to the company STAVMAL BRATISLAVA, to which an 100% adjusting entry was created.

During the year 2012 the subsidiary ZIPP Praha, s.r.o. was sold to the company STRABAG a.s. for the sale price CZK 16 780 000. The acquisition price of ZIPP Praha, s.r.o. was CZK 17 100 000.

The affiliated company ZIPP Geča, spoločnosť s ručením obmedzeným merged with ZIPP Bratislava spol. s r.o. on 1 July 2012. ZIPP Bratislava spol. s r.o. became a 100% successor company. The absolute share of the company STRABAG s.r.o. in ZIPP Bratislava spol. s r.o. was increased by the remaining part of share in ZIPP Geča, spoločnosť s ručením obmedzeným (66%) owned by the company STRABAG s.r.o. The company ZIPP Bratislava spol. s r.o. accounted this transaction through the Economic income of the past years.

The opening balance sheet of ZIPP Geča as of the relevant date on 1 July 2012:

1 July 2012

Non-current assets	3 755 034
Intangible assets	0
Lands, buildings and equipment	3 401 497
Financial investments	26 000
Trade receivables	0
Other non-current assets	0
Deferred tax assets	327 537
Current assets	913 967
Inventories	450 402
Trade and other receivables	429 229
Loans provided	0
Cash and cash equivalents	32 316
Accruals of assets	2 020
TOTAL ASSETS	4 669 001
Equity	560 246
Basic capital	9 959
Capital funds from assets revaluation before merger	1 486 487
Income from prior years	-181 902
Income from current year	-754 298
Long-term liabilities	92 811
Long-term provisions	54 116
Trade liabilities	0
Other long-term liabilities	38 695
Short-term liabilities	4 015 944
Short-term provisions	12 528
Trade and other liabilities	453 613
Loans received	3 549 803
Income tax	0
Accruals of liabilities	0
Total equity and liabilities	4 669 001

7. INVENTORIES

Breakdown of inventories is as follows:

	2013	2012
Material	853 619	707 168
Unfinished production	3 442 567	3 428 351
Finished products	7 029 207	10 779 413
Goods	133 426	134 232
Gross total	11 458 819	15 049 164
Value adjustments	-590 531	-607 657
Net total	10 868 288	14 441 507

As part of the unfinished production, the Company registers also its own construction projects that have not been completed as of the financial statements date. There are particularly apartments and commercial premises intended for sale. The total amount of unfinished projects is EUR 3 442 567 (in 2012 it was EUR 3 428 351).

Finished projects intended for sale are registered by the Company within the finished products. As of 31 December 2013, the amount of these products is EUR 7 029 207 (in 2012 it was EUR 10 779 413).

8. CUSTOM MANUFACTURING

	31 Dec. 2013	31 Dec. 2012
Costs related to the orders, plus presented profits less presented losses up to the date of balance sheet	291 478 806	260 572 262
Less continuous invoicing	-285 043 417	-261 375 334
Net total	6 435 389	-803 072

Following items are presented in the statements as outstanding amounts:

	31 Dec. 2013	31 Dec. 2012
Receivables customers within the custom manufacturing	12 301 235	9 954 479
Liabilities towards customers within the custom manufacturing	-5 865 845	-10 757 553
Net total	6 435 389	-803 072

As of 31 December 2013, the Company had received advance payments for unfinished projects in amount of EUR 6 838 411 (as of 31 December 2012: EUR 0).

9. RECEIVABLES

As of 31 December, the receivables consisted of the following items:

Item	31 Dec. 2013	31 Dec. 2012
Long-term receivables		
Trade receivables (retention money)	8 583 035	9 870 345
Receivables from the clients of custom manufacturing (retention money)	3 882 021	2 490 925
Receivables from the associates	423 554	423 554
Total long-term receivables	12 888 611	12 784 824
Short term receivables		
Trade receivables	90 294 666	82 234 853
Receivables from associations	677 832	2 144 168
Receivables from the clients of custom manufacturing	8 635 232	7 463 555
Loans provided	24 270 386	44 215 057
Receivables from employees	35 994	9 181
Total short-term receivables	123 914 110	136 066 813
Total receivables	136 802 721	148 851 638

Retention money at 31 December 2013 was discounted on average by the rate of 4.74% (the interest rate of government bonds plus risk premium of 2 %). Retention money at 31 December 2012 was discounted on average by the rate of 6.01% (the interest rate of government bonds plus risk premium of 2 %).

As of 31 December 2013 and 2012, none of the Company's receivables were subject to lien established as a security on bank loans.

Breakdown of receivables according to the due date as of 31 December 2013:

Category of receivables	Within due date	After due date					Total
		< 30 days	< 90 days	<120 days	< 360 days	> 360 days	
Long-term receivables	12 888 611						12 888 611
Short-term receivables	104 682 161	2 851 268	2 381 866	464 210	1 969 062	11 565 543	123 914 110

Breakdown of receivables according to the due date as of 31 December 2012:

Category of receivables	Within due date	After due date					Total
		< 30 days	< 90 days	<120 days	< 360 days	> 360 days	
Long-term receivables	12 784 824						12 784 824
Short-term receivables	113 514 576	6 204 825	2 863 402	1 349 777	4 951 121	7 183 113	136 066 814

The average due date of receivables in 2013 was 30 days, the same as in 2012.

Value adjustments on receivables – tax is in the amount of EUR 4 451 484. The value adjustment was created depending on its age structure in accordance with the Act on Income Tax of legal entities (it was in the amount of EUR 3 282 433 in 2012).

Value adjustments on receivables – nontax is in the amount of EUR 6 876 831 (it was in total amount of EUR 5 300 330 in 2012). The value adjustment was created by an individual method according to the probability of return of particular receivables.

10. CASH AND CASH EQUIVALENTS

in EUR	31 Dec. 2013	31 Dec. 2012
Cash on hand	167 867	131 658
Bank accounts and deposits	8 968 982	9 208 989
Valuables	9 503	3 378
Cash and cash equivalents	9 146 352	9 344 026

The Company registers the following bank guarantees in off-balance sheet accounts as of 31 December 2013:

- Tatra banka: bank guarantee in amount of EUR 19 006 180 towards customers.
- Slovenská sporiteľňa: bank guarantee in amount of EUR 10 615 229 towards customers.
- UniCredit banka: bank guarantee in amount of EUR 7 043 055 towards customers.
- VÚB banka: bank guarantee in amount of EUR 28 109 967 towards customers.
- ČSOB banka: bank guarantee in amount of EUR 14 901 339 towards customers.

The Company registers following letters of credits in off-balance sheet accounts as of 31 December 2013:

Tatra banka: letter of credit in amount of EUR 3 788 750 with due date 29 February 2016 and letter of credit in amount of EUR 2 076 970 with due date 31 January 2016.

11. EQUITY

Based on the decision of the General Assembly, the profit generated in the year ended 31 December 2012 in the total amount of EUR 11 096 743 as it was presented in the financial statements according to IFRS, was transferred to the account Trading income from prior years. Dividends in amount of EUR 20 000 000 were paid during 2013 from the account Trading income from prior years.

The differences from revaluation of assets accounted in 2012 in the amount of EUR 413 consist of revaluation of investments in the Czech Republic.

The differences from revaluation of merger accounted in 2012 consist of the revaluation of assets of ZIPP Geča, spoločnosť s ručením obmedzeným to a fair value, which was entered into the Company's capital funds in the amount of EUR 1 485 097. The balance from the merger (loss) in the amount of EUR -929 526 was entered into the Company's Trading income of prior years.

The decision on the distribution of the profit for 2013 shall be made at the General Assembly, which is planned to take place in June 2014.

12. PROVISIONS

As of 31 December, the provision consisted of the following items:

<i>In EUR</i>	31 Dec. 2013	31 Dec. 2012
Non-current provisions		
Provision for repairs and claims	13 166 989	18 135 366
Provisions for lawsuit	3 257 756	4 712 625
Provision for loss	45 300	0
Provision for retirement benefits	216 583	198 496
Total non-current provisions	16 686 628	23 046 487
Current provisions		
Provision for bonuses	1 753 530	1 832 295
Provision for undrawn paid leaves of absence	523 978	505 309
Provision for levies	289 638	288 148
Provision for loss-producing jobs	1 063 289	1 803 674
Total current provisions	3 630 435	4 429 426
Total	20 317 063	27 475 913

The Company revaluated amount of necessary provision for repairs and claims based on new facts as of the financial statements date for the year ended on 31 December 2013.

13. LIABILITIES

As of 31 December, the liabilities consisted of the following:

<i>In EUR</i>	31 Dec. 2013	31 Dec. 2012
Non-current liabilities		
Trade liabilities (retention)	14 092 332	14 005 676
Social fund	185 890	136 252
Total long-term liabilities (exclusive of long-term provisions)	14 278 222	14 141 928
Current liabilities		
Trade liabilities	50 015 569	46 597 303
Unbilled supplies	31 548 409	24 495 961
Received advanced payments	6 838 411	616 634
Liabilities towards associations	3 442 741	2 780 939
Liabilities towards clients of custom manufacturing	5 865 845	10 757 552
Tax liabilities (except for income tax)	2 054 067	397 772
Liabilities towards employees	810 267	819 739
Social insurance liabilities	504 191	489 632
Total long-term trade and other liabilities	101 079 500	86 955 533

Retention in 2013 was discounted at the average rate of 4.52% (the interest rate of government bonds plus risk premium 2%). The average discount in 2012 was in amount of 5.62%.

14. INCOME TAX AND DEFERRED TAX

Major components of tax expenses for the years ended:

<i>In EUR</i>	31 Dec. 2013	31 Dec. 2012
Current tax	1 182	3 157 111
Deferred tax	1 288 208	-1 665 129
Income tax	1 289 391	1 491 982

Breakdown of the tax expense computed at the tax rate of 22% (2012: 23%) from the profit before taxation is as follows:

<i>In EUR</i>	2013		2012	
	Tax base	Tax	Tax base	Tax
Income before taxation	3 849 296	885 338	12 588 725	2 391 858
Tax non-allowable costs (permanent differences)	486 839	111 973	2 213 174	420 503
Non-taxable revenues (permanent differences)	-82 641	-19 007	-490 659	-93 225
Tax loss carryforward	0	0	-3 054 446	-580 345
The effect of tax rate change	X	311 087	x	-646 89
Income tax	x	1 289 391	x	1 491 982

Deferred tax assets:

<i>In EUR</i>	31 Dec. 2013	31 Dec. 2012
Property, machinery and equipment	-413 051	-553 378
Financial assets	0	0
Inventories	129 917	139 761
Receivables	1 917 797	2 190 399
Liabilities	-54 297	-264 304
Provisions	3 967 152	5 642 513
Tax loss	319 265	0
Net deferred tax assets	5 866 783	7 154 991

The deferred tax assets were calculated using a 22% tax rate, valid as of 1 January 2014. In 2012 tax rate of 23% was used, valid as of 1 January 2013 until 31 December 2013.

15. ACCRUALS

Breakdown of accruals is as follows:

<i>In EUR</i>	31 Dec. 2013	31 Dec. 2012
Accrued expenses	255 514	197 843
Accrued revenues	3 493 652	373 724
Total active accruals	3 749 166	571 567
Future revenues	-2 128 195	-1 396 432
Total passive accruals	-2 128 195	-1 396 432
Total accruals	1 620 971	-824 865

16. COSTS

16.1. MATERIAL, GOODS AND SERVICES CONSUMED

Main components of material, goods and services for years ended:

<i>in EUR</i>	31 Dec. 2013	31 Dec. 2012
Materials and goods consumed		
Materials consumed	26 530 178	39 075 192
Energy consumed	561 937	937 658
Cost of acquisition of goods and apartments	3 751 903	7 609 082
Sale of real estates	0	237 088
Total materials and goods consumed	30 844 018	47 859 020
Services		
Repairs and maintenance	971 396	840 415
Travelling expenses	1 153 487	1 232 821
Services related to construction activity	133 029 833	164 247 857
Rent costs	3 877 147	3 157 742
Transport services	653 163	467 043
Services – wages others, within the business group	935 346	1 217 927
Services – BAU HOLDING GESCIA	2 563 514	3 261 996
Accounting services, business management	1 998 944	3 180 828
Financial statements audited	45 000	45 000
Other non-audit services	0	0
Technical management	623 277	591 104
Legal services	581 751	878 300
Security services	890 658	905 465
Advertising Services	6 588 750	6 671 223
Cleaning services	339 143	514 935
Other services	1 234 002	885 956
Services Total	155 485 412	188 098 612
Total	186 329 430	235 957 632

16.2. WAGES AND SALARIES

Major components of wages and salaries for years ended:

<i>in EUR</i>	31 Dec. 2013	31 Dec. 2012
Gross wages	12 527 393	12 605 419
Management remuneration	520 293	576 000
Social security costs	4 733 322	4 968 135
Supplementary pension insurance	2 834	6 044
Severance pay, retirement benefits	193 772	249 673
Total	18 027 613	18 405 272

16.3. OTHER OPERATING COSTS

Major components of operating costs for years ended:

<i>in EUR</i>	31 Dec. 2013	31 Dec. 2012
Net book value of the assets sold	158 678	64 100
Taxes and fees	310 216	356 549
Creation of value adjustments on receivables	1 867 857	-61 965
Provision for loss expected	45 300	0
Provision for repairs and backlogs	-4 968 377	6 453 581
Provision for lawsuits	-702 664	-198 277
Provision for loss making custom manufacturing	-740 385	-258 598
Deficits and damages	151 696	92 601
Receivables write-off	1 800 389	1 788 954
Gifts and sponsorship	167 818	110 976
Insurance	1 130 347	881 478
Other	1 132 022	2 743 406
Total	-352 896	11 972 805

17. REVENUES

17.1. PROCEEDS FROM THE SALES OF OWN PRODUCTS, SERVICES AND GOODS

Major components of own products, services and goods for years ended:

<i>in EUR</i>	31 Dec. 2013	31 Dec. 2012
Main business – domestic	197 913 419	262 871 358
Main business – abroad	2 234 774	99 719
Proceeds from the sales of goods and apartments	4 444 680	8 684 955
Proceeds from the sales of real estates	0	245 970
Total	204 592 874	271 902 002

17.2. OTHER OPERATING REVENUES

Major components of operating revenues, services and goods for years ended:

<i>in EUR</i>	2013	2012
Proceeds from the sales of assets	303 230	262 949
Proceeds from the sales of materials	16 323	56 884
Fines and penalties	2 338 457	1 958 784
Revenues from the transfer of receivables	0	124 697
Revenues from the technical management	85 745	1 269 713
Revenues from the economic management	603 025	768 490
Compensation from the insurance company	44 512	229 360
Discount – suppliers	668 306	453 363
Re-invoicing	99 294	85 051
Other	1 007 716	2 706 514
Total	5 166 609	7 866 805

18. RISK MANAGEMENT

Financial risk factors

The Company's activities expose it to a variety of financial risks, including interest rate risk, foreign currency risk and credit risk. The Company's overall risk management program focuses on the unpredictability of financial markets and seeks to minimize potential negative effects on its financial performance

Risk management is carried out by BRVZ, s.r.o. (Related party) under policies approved by the Company Management and the Parent Company

Foreign currency risk

After the entry of Slovakia to the Eurozone, the foreign currency risk of the Company has become insignificant, as the vast majority of transactions are carried out in EUR.

Credit risk

Credit risk refers to the risk that counterparty will default on its contractual obligations resulting in financial loss to the Company. The Company has adopted a policy of only dealing with creditworthy counterparties and applying credit limits, where appropriate, as a means of mitigating the risk of financial loss from defaults.

Cash transactions are limited to high credit quality financial institutions. The Company does not have policies that limit the amount of credit exposure to any one financial institution.

Liquidity risk

Prudent liquidity risk management implies maintaining sufficient cash and marketable securities, the availability of funding through an adequate amount of committed credit lines and the ability to close out open market positions. The Company maintains sufficient cash and has no open market positions.

The Company has access to the Group's financing facilities, the limit of which is not specified. The Company expects to meet its other obligation from operating cash flows and proceeds of maturing financial assets.

19. RELATED PARTIES

During the year 2013, the Company carried out the following business transactions with related parties (in EUR):

Name of the company	Purchase of products and services in 2013	Liabilities as of 31 Dec. 2013	Sale of products and services in 2013	Receivables as of 31 Dec. 2013
BMTI ČR, s.r.o.	74 640	22 028	6 844	0
BMTI SK, s.r.o.	2 764 864	262 154	47 006	4 629
CLS CONSTRUCTION SERVICES s.r.o.		92	809	36
BRVZ s.r.o.	2 833 820	90 573	241 722	26 345
ED.ZUBLIN AG	762	66	0	0
KSR-Kameňolomy SR, s.r.o.	0	0	66 478	5 507
Rezidencia Machnáč	0	0	2 630 602	1 063 433
SAT SLOVENSKO s.r.o.	0	0	816	0
STRABAG A.S.	19 046	1 198	34 793	19 435
STRABAG AG (AT)	27 395	76 440	0	0
STRABAG INTERNATIONAL GmbH	967	53	0	0
STRABAG Property and Facility Services s. r. o.	26 738	4 440	0	0
STRABAG s.r.o.	5 688 884	483 728	1 027 738	23 988
STRABAG SE	2 390 382	360 056	0	0
STRABAG-MML KFT	0	0	1 027	1 027
STRABAG-ZIPP Development s.r.o.	0	0	3117	340
STRABAG ÁLTALÁNOS ÉPÍTŐ			54	56
STRABAG EAD	0		106	106
TPA Spoločnosť pre zabezpečenie kvality a inovácie s.r.o.	0	0	25 013	2 025
Viedenská brána s.r.o.	0	0	757 808	73 155
Total	13 827 498	1 300 828	4 864 975	1 220 082

During the year 2012, the Company carried out the following business transactions with related parties (in EUR):

Name of the company	Purchase of products and services in 2012	Liabilities as of 31 Dec. 2012	Sale of products and services in 2012	Receivables as of 31 Dec. 2012
BITUNOVA spol. s r.o.	0	0	304	0
BMTI ČR, s.r.o.	34 934	13 358	0	0
BMTI SK, s.r.o.	1 019 019	211 981	41 333	8 951
BRVZ GMBH	0	0	0	0
CLS CONSTRUCTION SERVICES s.r.o.	699 126	652 490	1 008	48
BRVZ s.r.o.	1 103 232	267 079	329 954	93 242
ED.ZUBLIN AG	1 460	42	0	0
KSR-Kameňolomy SR, s.r.o.	0	0	61 315	5 432
Magyar Aszfalt	0	0	279	0
OAT spol. s r.o.	0	0	21 667	0
Rezidencia Machnáč	0	0	952 219	0
SAT SLOVENSKO s.r.o.	0	0	8 785	670
SLOVAKIA ASFALT s.r.o.	360	0	44 420	1 624
STRABAG A.S.	282 179	39 558	31 004	25 049
STRABAG AG (AT)	296 805	271 893	2 758	0
STRABAG AG (DE)	18 800	18 800	0	0
STRABAG INTERNATIONAL GmbH	948	102	0	0
STRABAG Property and Facility Services s.r.o.	26 640	4 440	0	0
STRABAG s.r.o.	3 496 120	582 755	3 181 240	47 831
STRABAG SE	3 526 150	652 179	0	0
STRABAG SP.Z.O.O.	0	0	165	0
STRABAG-MML KFT	4 510	0	8 762	38
STRABAG-ZIPP Development s. r. o.	531 601	166 314	17 802	123
TPA Spoločnosť pre zabezpečenie kvality a inovácie s.r.o.	73 250	2 231	24 526	2 096
ZIPP Geča, spoločnosť s r. o.	759 081	0	22 692	0
ZIPP BRNO s.r.o.	0	0	21 533	0
Viedenská brána s.r.o.	1 711 000	1 711 000	914 848	129 974
UND - FRISCHBETON s.r.o.	13 157	1 681	0	0
Total	13 598 372	4 595 904	5 686 614	315 077

20. CONTINGENT ASSETS AND LIABILITIES

20.1 LIABILITY TO THIRD PARTIES

In 2010, the Company assigned its receivable towards the company VIENNA GATE 1 at the nominal value of EUR 6 000 000 s.r.o. to its subsidiary Viedenská brána, s.r.o. On January 5, 2011, the District Court in Bratislava ruled that the revenue from the receivable represents 4% of the nominal value of the receivable. Based on the agreement on assignment, the Company undertook to refund potential losses from the receivable to the assignee, but at most from the difference between the value set by the court and EUR 6 000 000. Based on the ruling by the restructuring proceedings of the company VIENNA GATE 1, s.r.o., the company Viedenská brána, s.r.o. in the year 2011 bought the assets and the liabilities of the VIENNA GATE 1, s.r.o. for the purpose of subsequent sale and compensation of the loss from the transferred liability. By the date of compilation of the financial statements, an internal evaluation of the yet unsold assets related to this liability had been carried out, based on which the company accounted for the estimate of the expected invoiced sum from Viedenská brána, s.r.o. at the anticipated total loss amounting to EUR 3 322 000EUR (2012: EUR 3 319 000).

Some of original creditors of the company VIENNA GATE 1, a.s., are claiming since 1 January 8, 2011 the determination, so that restructuring plan of the debtor VIENNA GATE 1, a.s., being matter of voting at agreement meeting on August 27, 2010 and which was confirmed by the Regional Court Bratislava, is not effective in general relation to their receivables. The company Viedenská brána, s.r.o. received, based on the decision of District Court Bratislava I, no. 1Cbj/1/2011 – 460 delivered on February 12, 2014 temporary measures leading to avoiding the alienation of any property.

The subsidiary company Viedenská brána, s.r.o. appealed against the decision of the District Court Bratislava I within the statutory period.

It is not possible to assess seriously the amount of prospective impact to the company ZIPP BRATISLAVA spol. s r. o. resulting from the agreement on refunding and based on these facts, the Company does not adjust the value of its assets and liabilities.

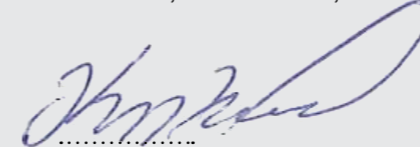
20.2 LAWSUITS

The Company is being sued by third parties for damage compensation, mainly in relation to the constructions that have been handed over and are under the warranty period. The Company created a provision in the total amount of EUR 3 257 756 to cover the anticipated losses.

21. EVENTS AFTER THE BALANCE SHEET DATE

No important events took place after the date of the financial statements.

In Bratislava, on March 28, 2014



Mr. Peter Košťúr

Empowered Representative

BRIEF FIGURES REVIEW

	unit	2013	2012	2011	2010
Revenues of the company	THS EUR	209 916	280 266	296 663	284 641
Volume of construction works	THS EUR	197 685	265 458	282 927	272 574
Income of economic activities	THS EUR	4 073	11 774	5 950	5 090
Equity of company	THS EUR	46 612	64 053	62 399	51 975
Company 's assets	THS EUR	184 415	195 145	213 968	159 106

Despite unfavourable development of the construction market in the previous year 2013, ZIPP BRATISLAVA spol. s r.o. reached the volume of construction works EUR 197 685 000 with average staff number of 719 employees.

Equity of the company decreased to EUR 46 612 000. Total economic income in the year 2013 decreased to EUR 4 073 000 comparing to the year 2012, when it was at the level of EUR 11 774 000.

On 26 June 2014, it was decided about settlement of the economic income after tax as follows:

DECISION OF THE SOLE PARTNER

STRABAG s.r.o.

Mlynské Nivy 61/A, 825 18 Bratislava
Company Registration No.: 17 317 282

registered in the Companies Register of the District Court Bratislava I, Section: Sro, Insert No.: 991/B

as the sole partner of the company

ZIPP BRATISLAVA spol. s r.o.

Mlynské nivy 61/A
820 15 Bratislava
Company Registration No.: 31 355 161

registered in the Companies Register of the District Court Bratislava I, Section: Sro, Insert No.: 5475/B while exercising the powers of the general assembly according to § 132 of the Commercial Code, has made the following decision:

1. The partner has taken due note of the report of Statutory Executives on the income for the year 2013 and gives discharge to the Statutory Executives.
2. The partner has been agreed to the income of the company recognized in the year 2013, a profit in the amount of +2 559 905.52 €
3. The partner has decided that the profit in the amount of 2 559 905.52 € shall be transferred to the account of retained profits of the previous years.
4. The partner has decided about payment of the profit share in the amount of 15.000.000,-€ to the account of the sole member.
5. The partner approves the annual financial statement of the company for the year 2013.
6. The partner has decided that the auditor of the financial statements for the year 2014 shall be the audit company TPA Horwath A&A s.r.o., licence SKAu No. 304.

In Bratislava, on 26.6.2014


Ing. Jarmila Považanová
Statutory Executive


Viera Nádaská
Statutory Executive



Foto:
Archív ZIPP
Peter Uhrín - Administratívno-obchodné sídlo firmy TRUMPF Slovakia s.r.o., Košice - III. Etapa