

Výročná správa 2013

účtovná závierka za rok 2013
overená audítorom

PRO BIOS spol. s r. o. neštátna poliklinika
Ružová dolina 21
821 09 Bratislava
Tel.: +421 (2) 5556 4568
www.probios.sk

Obsah

O spoločnosti	3
O činnosti spoločnosti	8
Základné ukazovatele	11
Ekonomické ukazovatele	25
Ľudské zdroje	35
System manažérstva kvality	37

Prílohy

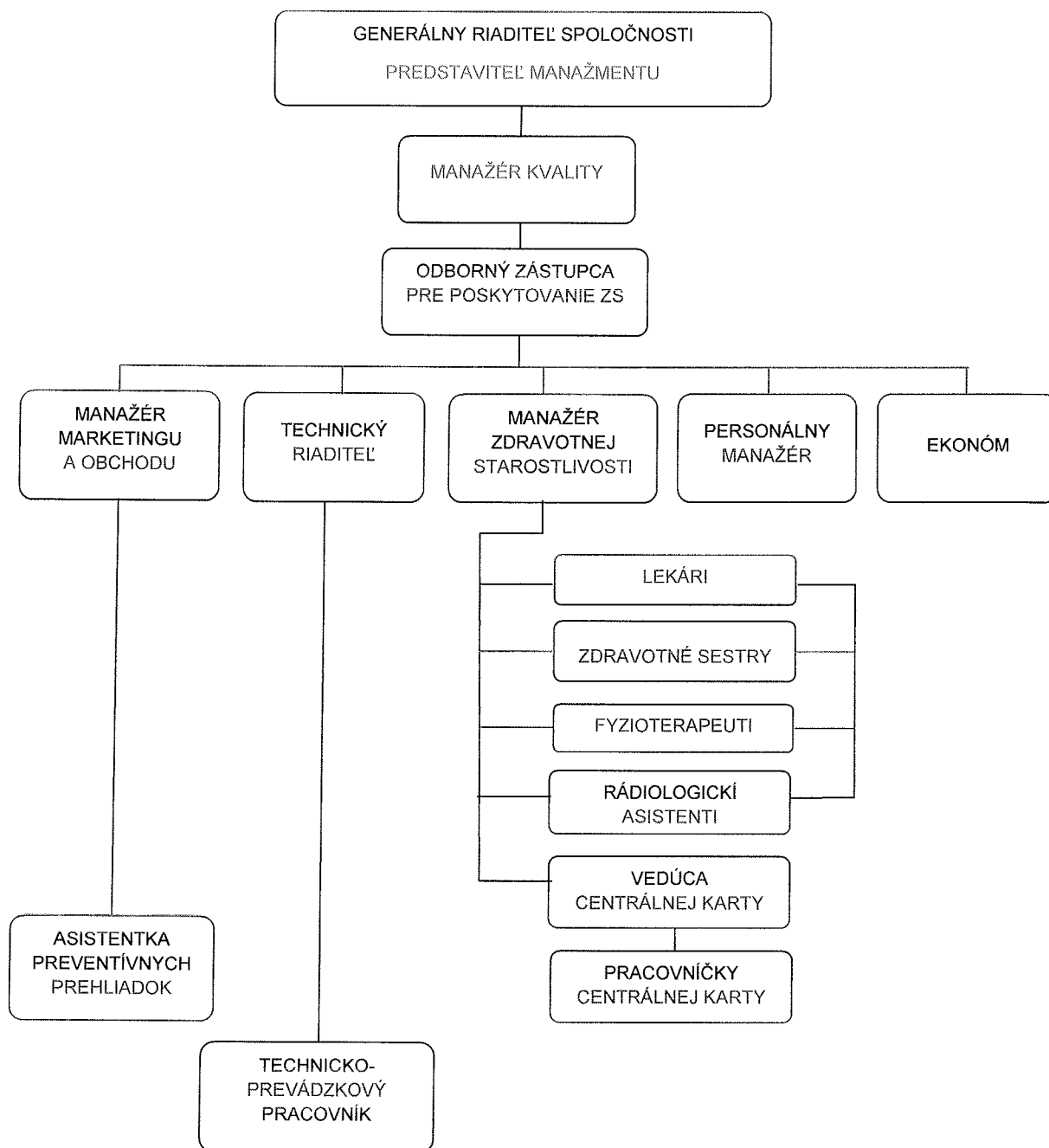
- Overenie súladu výročnej správy s účtovnou závierkou
- Správa audítora
- Súvaha
- Výkaz ziskov a strát
- Poznámky k účtovnej závierke
- Nepriama cash flow

O spoločnosti

Základné údaje o spoločnosti

Obchodné meno	PRO BIOS spol. s r.o. neštátna poliklinika	
Sídlo	Ružová dolina 21 821 09 Bratislava	
IČO	313 92 946	
Deň zápisu	18.04.1995	
Právna forma	spoločnosť s ručením obmedzeným	
Predmet činnosti	<p>kúpa tovaru za účelom jeho predaja konečnému spotrebiteľovi v rozsahu voľnej živnosti</p> <p>kúpa tovaru za účelom jeho predaja iným prevádzkovateľom živnosti v rozsahu voľnej živnosti</p> <p>poskytovanie ambulantnej zdravotnej starostlivosti, ambulancie v odboroch všeobecná ambulantná zdravotná starostlivosť o deti a dorast, gynekológia a pôrodnictvo, ultrazvuk v gynekológii a pôrodnictve, všeobecné lekárstvo, akupunktúra, anesteziológia a intenzívna medicína, dermatovenerológia, detská chirurgia, diabetológia, poruchy látkovej premeny a výživy, endokrinológia aj so zameraním na osteodenzitometriu, chirurgia, vnútorné lekárstvo, kardiológia, klinická psychológia, nefrológia, neurológia, ortopédia, pediatriká ortopédia, otorinolaryngológia, urológia, oftalmológia, pediatriká oftalmológia, onkológia vo vnútornom lekárstve, angiológia, klinická imunológia a alergológia, pediatriká endokrinológia, onkológia v gynekológii, fyziatria, balneológia a liečebná rehabilitácia</p> <p>zariadenia spoločných vyšetrovacích a liečebných zložiek v odboroch rádiológia, klinická imunológia a alergológia, patológia, fyziatria, balneológia a liečebná rehabilitácia,</p> <p>reklamné a marketingové služby,</p> <p>činnosť podnikateľských, organizačných a ekonomických poradcov,</p> <p>vykonávanie mimoškolskej vzdelávacej činnosti,</p> <p>organizovanie športových, kultúrnych a iných spoločenských podujatí,</p> <p>prevádzkovanie zariadení slúžiacich na regeneráciu a rekondíciu</p> <p>prenájom hnutel'ných vecí</p> <p>sprostredkovateľská činnosť v oblasti obchodu</p> <p>prenájom nehnuteľností spojený s poskytovaním iných než základných služieb spojených s prenájomom</p>	
Spoločníci	Mgr. Vlasta Provazníková Ivan Provazník	
Výška vkladu každého spoločníka	Mgr. Vlasta Provazníková	99.000,- €
	Ivan Provazník	1.000,- €
Štatutárny orgán	konateľ Mgr. Vlasta Provazníková	
Konanie menom spoločnosti	V mene spoločnosti koná navonok a podpisuje konateľ	

Organizačná schéma spoločnosti



Profil spoločnosti

Zdravotnícke zariadenie PRO BIOS

- pôsobí v zdravotníckom systéme od roku 1996
- je držiteľom Certifikátu systému manažérstva kvality podľa normy STN EN ISO 9001:2009
- má uzavreté zmluvy so všetkými zdravotnými poisťovňami SR (Všeobecná zdravotná poisťovňa, a.s., Union zdravotná poisťovňa, a.s., Dôvera zdravotná poisťovňa, a.s.)
- poskytuje všeobecnú a špecializovanú ambulantnú zdravotnú starostlivosť
- zabezpečuje v prípade potreby ústavnú zdravotnú starostlivosť
- zabezpečuje ako štandardný tak aj nadštandardný systém pri poskytovaní zdravotnej starostlivosti
- ponúka špeciálne celoročné, rodinné aj preventívne programy pre dospelých
- poskytuje ambulantnú zdravotnú starostlivosť v Bratislave na štyroch miestach (Ružová dolina 21, Ružová dolina 19, Jarabinková 1, Tbiliská 6)
- zabezpečuje ambulantnú zdravotnú starostlivosť aj v zdravotníckych zariadeniach mimo Bratislavy
- poskytuje zdravotnú starostlivosť v čase od 7.00 h do 20.00 h
- poskytuje zdravotnú starostlivosť vo vlastných priestoroch
- umožňuje zmluvným klientom bezplatné parkovanie na vlastnom parkovisku
- poskytuje aktuálne informácie o svojich službách (vrátane ordinačných hodín ambulancií a dovoleníek lekárov) na internetovej stránke www.probios.sk

PRO BIOS spol. s r. o. neštátna poliklinika (ďalej len PRO BIOS) zabezpečuje poskytovanie zdravotnej starostlivosti načasovaním, optimálnym zosúladením vyšetrení modernou technikou a erudovanými odborníkmi, ktorí postupujú podľa najnovších poznatkov a vyšetrovacích metód.

Štandardný systém pri poskytovaní zdravotnej starostlivosti

Neštátna poliklinika PRO BIOS poskytuje ambulantnú zdravotnú starostlivosť, ktorá je hradená príslušnou zdravotnou poisťovňou klienta z verejného zdravotného poistenia v rozsahu stanovenom všeobecne záväznými právnymi predpismi.

Ambulancie neštátnej polikliniky PRO BIOS poskytujú klientom všeobecnú, špecializovanú a špecializovanú inú ambulantnú zdravotnú starostlivosť v jednom objekte.

Zdravotná starostlivosť v neštátnej poliklinike PRO BIOS je viazaná na uzatvorenie Dohody o poskytovaní zdravotnej starostlivosti so spoločnosťou PRO BIOS spol. s r. o. neštátna poliklinika v ambulancii všeobecného lekára pre dospelých u poistencov nad 18 rokov veku a v gynekologickej ambulancii u poistenkýň od 15 rokov veku. POISTENEC, KTORÝ TAKTO UZATVORIL DOHODU, SA STAL ZMLUVNÝM KLIENTOM NEŠTÁTNEJ POLIKLINIKY PRO BIOS.

Zmluvný klient v ambulancii všeobecného lekára pre dospelých a gynekologickej ambulancii neštátnej polikliniky PRO BIOS má v rámci štandardného systému poskytovania zdravotnej starostlivosti zabezpečené preventívne prehliadky hradené z verejného zdravotného poistenia (podľa zákona

č. 577 /2004 Z. z., § 2 Preventívne prehliadky). **V ambulancii všeobecného lekára pre dospelých je preventívna prehliadka poistenca nad 18 rokov veku hradená príslušnou zdravotnou poisťovňou klienta poskytovaná raz za dva roky, u darcov krvi raz za rok.**

V gynekologickej ambulancii je preventívna prehliadka poistenkyne od 18 rokov veku alebo od prvého tehotenstva vrátane preventívnej starostlivosti v materstve (v zmysle platnej legislatívy) hradená príslušnou zdravotnou poisťovňou klientky poskytovaná raz za rok, pričom je zameraná na včasnú diagnostiku onkologického ochorenia.

Nadštandardný systém pri poskytovaní zdravotnej starostlivosti

Na základe vlastného rozhodnutia si môže klient zvoliť nadštandardný systém pri poskytovaní všeobecnej, špecializovanej a špecializovanej inej ambulantnej zdravotnej starostlivosti.

Za nadštandardný systém pri poskytovaní zdravotnej starostlivosti v neštátnej poliklinike PRO BIOS hradia klienti nadštandardné poplatky. Zmluvní klienti neštátnej polikliniky PRO BIOS majú zabezpečený nadštandardný systém pri poskytovaní celoročnej zdravotnej starostlivosti vo všetkých ambulanciách za nadštandardné poplatky (celoročné, jednorazové, poplatky so zľavou vo výške 50 % z Cenníka nadštandardu).

V rámci nadštandardného systému pri poskytovaní zdravotnej starostlivosti neštátna poliklinika PRO BIOS:

- zabezpečuje klientom objednávací systém
- poskytuje na vyšetrenie dostatočný časový interval
- zosúladzuje vyšetrenia a ošetrenia vo viacerých ambulanciách v jednej budove počas jednej návštevy
- používa vysoko kvalitný špeciálny zdravotnícky materiál
- diagnostické a liečebné výkony vykonáva pomocou moderných lekárskeho prístrojov zodpovedajúcich normám EÚ podľa najmodernejších medicínskych trendov
- zabezpečuje následnú zdravotnú starostlivosť (ďalšie diagnostické doriešenie) na špecializovaných ambulanciách PRO BIOS
- zabezpečuje konziliárne vyšetrenia
- zabezpečuje ústavnú zdravotnú starostlivosť (hospitalizácie, operácie, pôrody a pod.) prostredníctvom zmluvných zdravotníckych zariadení
- poskytuje nadštandardný prístup ku každému klientovi na základe jeho očakávaní a individuálnych požiadaviek

O činnosti spoločnosti

Zdravotné poisťovne

Do 30. 03. 2011 PRO BIOS spol. s r. o. neštátna poliklinika mala uzavreté zmluvy o poskytovaní a úhrade zdravotnej starostlivosti so zdravotnými poisťovňami vo všetkých špecializačných odboroch.

Od 01. 04. 2011 sa Všeobecná zdravotná poisťovňa, a.s. (VŠZP) rozhodla s nami neuzavrieť zmluvu o poskytovaní a úhrade zdravotnej starostlivosti v 14 špecializačných odboroch.

Po opakovaných a intenzívnych obojstranných rokovaníach sa VŠZP rozhodla uzavrieť s naším zdravotníckym zariadením zmluvu o poskytovaní a úhrade zdravotnej starostlivosti s účinnosťou od **08. 02. 2012 v siedmych špecializovaných ambulanciách:**

1. fyziatrisko-rehabilitačné pracovisko
2. imuno-alergologická ambulancia
3. neurologická ambulancia
4. oftalmologická (očná) ambulancia
5. ortopedická ambulancia pre deti a dorast
6. ortopedická ambulancia pre dospelých
7. vnútorné lekárstvo

Všeobecná zdravotná poisťovňa, a.s. v roku 2012 nám nezazmluvnila sedem špecializovaných ambulancií:

1. chirurgická ambulancia
2. dermatologická (kožná) ambulancia
3. endokrinologická ambulancia
4. kardiologická ambulancia
5. klinická psychológia
6. ORL ambulancia
7. urologická ambulancia

Od januára 2012 bola otvorená **nová neurochirurgická ambulancia**, ktorá nie je zazmluvnená v žiadnej zdravotnej poisťovni a poskytuje služby len pre samoplatcov.

V roku 2012 tak ako aj v predchádzajúcom roku Dôvera zdravotná poisťovňa, a.s. nezazmluvnila dve naše špecializované ambulancie:

1. chirurgická ambulancia
2. kardiologická ambulancia

Union zdravotná poisťovňa, a.s. uzavrela v roku 2012 s našou spoločnosťou zmluvu o poskytovaní a úhrade zdravotnej starostlivosti vo všetkých našich špecializovaných ambulanciách ako aj v predchádzajúcom roku.

Zdravotné poisťovne:

- ✓ Dôvera zdravotná poisťovňa, a.s. (ZP 24)
- ✓ Všeobecná zdravotná poisťovňa, a.s. (ZP 25)
- ✓ Union zdravotná poisťovňa, a.s. (ZP 27)

uzavreli v rokoch 2011 – 2013 zmluvu o poskytovaní a úhrade zdravotnej starostlivosti so spoločnosťou PRO BIOS spol. s r. o. neštátna poliklinika v týchto špecializačných odboroch:

Špecializačné odbory					01. 01. - 30. 03. 2011			01. 04. 11 - 07. 02. 2012			08. 02.12 - 31. 12. 2013		
P. Č.	Prev.	VLD /G	ŠAS	SValZ	ZP 24	ZP 25	ZP 27	ZP 24	ZP 25	ZP 27	ZP 24	ZP 25	ZP 27
1	RD	G1		G1	A	A	A	A	A	A	A	A	A
2	JAR	G2		G2	A	A	A	A	A	A	A	A	A
3	RD	VLD1			A	A	A	A	A	A	A	A	A
4	JAR	VLD2			A	A	A	A	A	A	A	A	A
5	RD			RDG1	A	A	A	A	A	A	A	A	A
6	RD			RDG2	A	A	A	A	A	A	A	A	A
7	TBIL			RDG3	A	A	A	A	A	A	A	A	A
8	SKL			FBLR	A	A	A	A	N	A	A	A	A
9	RD		VL		A	A	A	A	N	A	A	A	A
10	RD		Neur		A	A	A	A	N	A	A	A	A
11	RD		Chir		A	A	A	N	N	A	N	N	A
12	RD		Ort	Ort	A	A	A	A	N	A	A	A	A
13	RD		Uro	Uro	A	A	A	A	N	A	A	N	A
14	RD		ORL		A	A	A	A	N	A	A	N	A
15	RD		Oft		A	A	A	A	N	A	A	A	A
16	RD		Derm		A	A	A	A	N	A	A	N	A
17	SKL		FBLR		A	A	A	A	N	A	A	A	A
19	RD		Imuno		A	A	A	A	N	A	A	A	A
20	RD		Kardio	Kardio	A	A	A	N	N	A	N	N	A
21	RD		Endok	Endok	A	A	A	A	N	A	A	N	A
22	RD		Psychol		A	A	A	A	N	A	A	N	A
23	RD		Neurochir								N	N	N

Základné ukazovatele

Vývoj počtu zmluvných pacientov v ambulanciách všeobecných lekárov a gynekologických ambulanciách

Ambulancie všeobecných lekárov pre dospelých

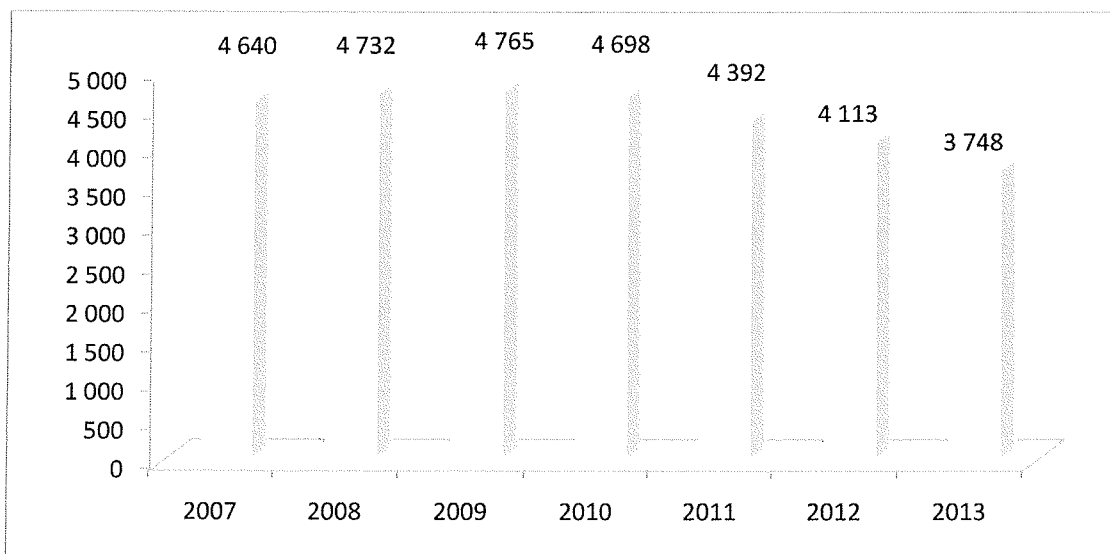
Stav k 31.12. kalendárneho roka



V roku 2013 sa oproti predchádzajúcemu roku v ambulanciách všeobecných lekárov znížil počet zmluvných pacientov o 205 (pokles o 7,5 %).

Gynekologické ambulancie

Stav k 31.12. kalendárneho roka



V roku 2013 sa oproti predchádzajúcemu roku v gynekologických ambulanciách znížil počet zmluvných pacientov o 365 (pokles o 8,87 %).

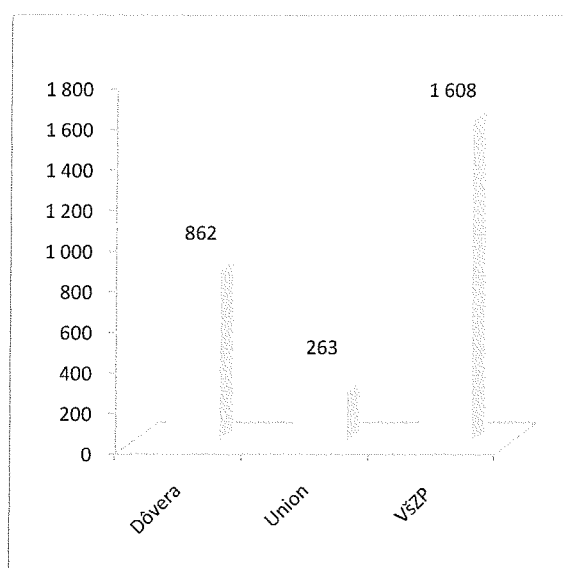
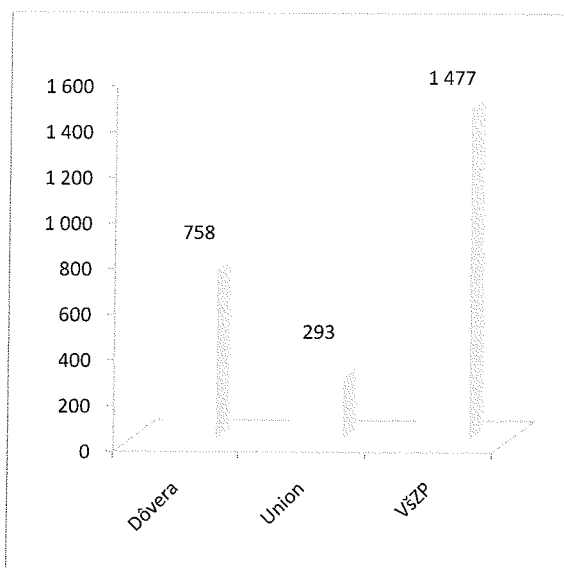
Porovnanie zmluvných pacientov v ambulanciách všeobecných lekárov pre dospelých podľa zdravotných poisťovní

Stav k 31.12.2013

Spolu 2 528 zmluv. pac.

Stav k 31.12.2012

Spolu 2 733 zmluv. pac.

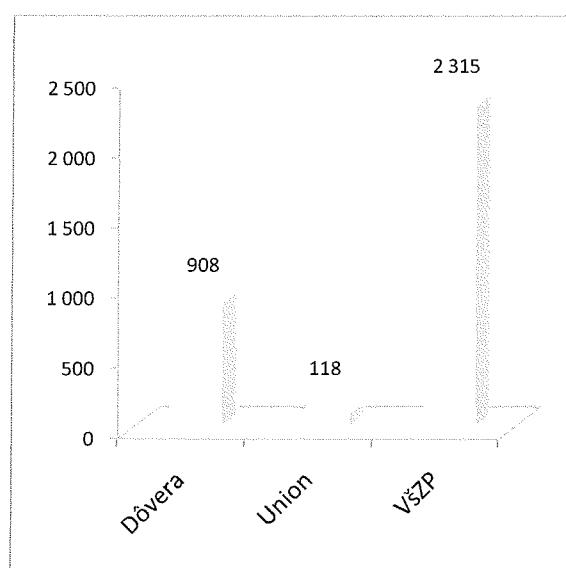
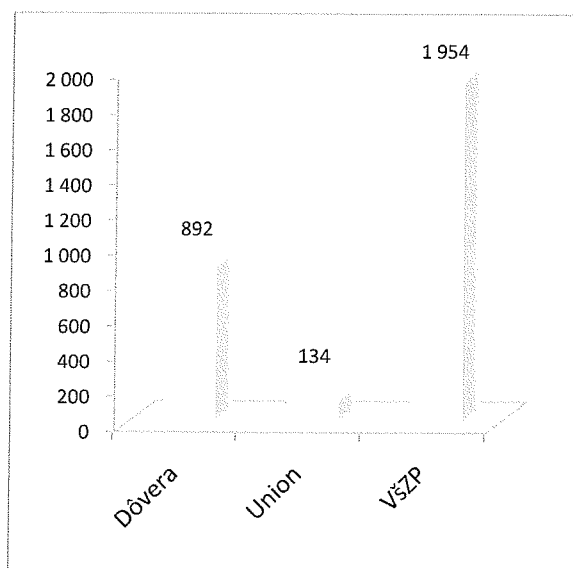


Stav k 31.12.2011

Spolu 2 982 zmluv. pac.

Stav k 31.12.2010

Spolu 3 343 zmluv. pac.



V roku 2013 mali poistenci Všeobecnej zdravotnej poisťovne 58,43 % podiel na celkovom počte zmluvných pacientov, poistenci Dôvery 29,98 %, poistenci Union zdravotnej poisťovne 11,59 %.

Porovnanie s rokom 2012

V roku 2013 došlo k poklesu podielu poistencov Všeobecnej zdravotnej poisťovne na celkovom počte zmluvných pacientov o 0,41 % (v roku 2012 mali podiel 58,84 %). V roku 2013 došlo k miernemu nárastu poistencov Dôvery o 1,56 % (v roku 2012 mali podiel 31,54 %). Nárast v roku 2013 oproti predchádzajúcemu roku sme zaznamenali aj u poistencov Union zdravotnej poisťovne o 1,97 % (v roku 2012 mali podiel 9,62 %).

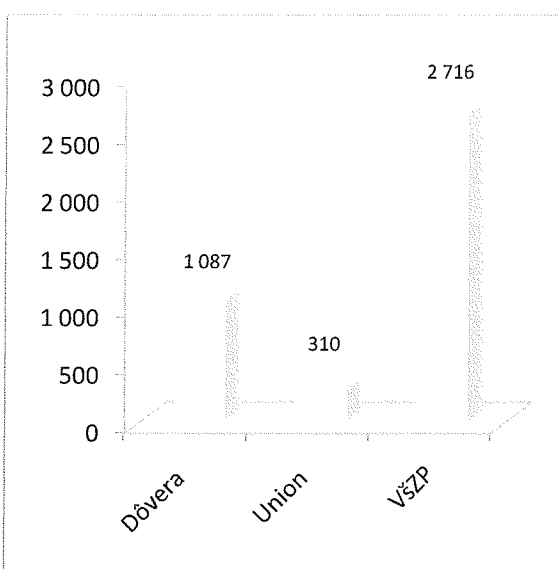
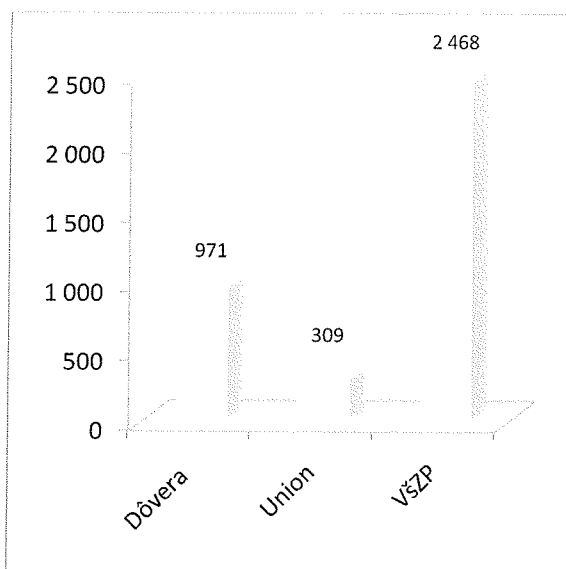
Porovnanie zmluvných pacientov v gynekologických ambulanciách podľa zdravotných poisťovní

Stav k 31.12.2013

Spolu 3 748 zmluv. pac.

Stav k 31.12.2012

Spolu 4 113 zmluv. pac.

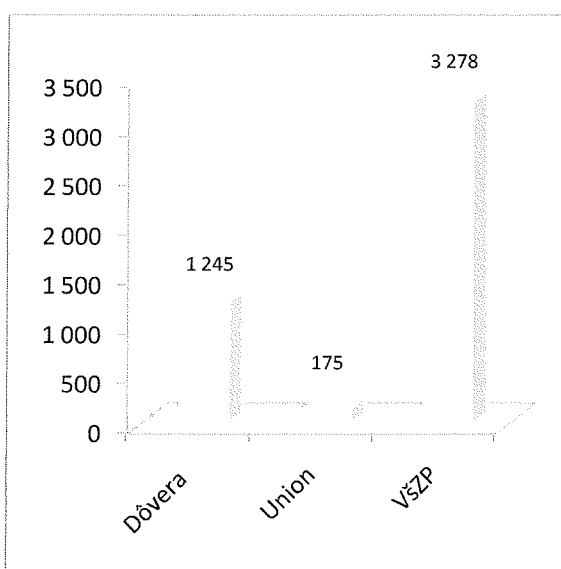
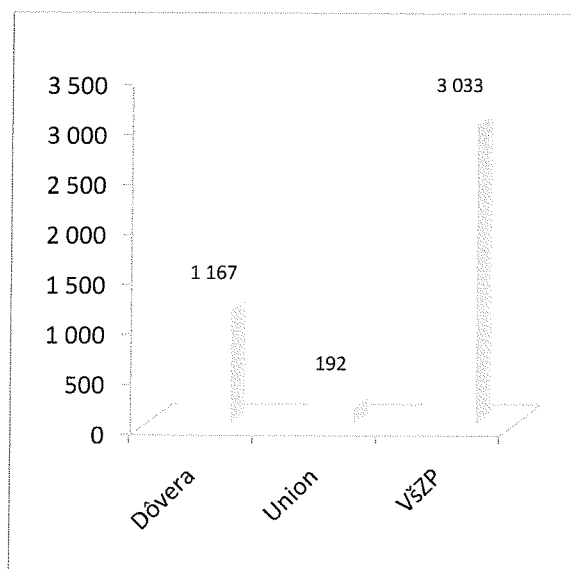


Stav k 31.12.2011

Spolu 4 392 zmluv. pac.

Stav k 31.12.2010

Spolu 4 698 zmluv. pac.



V roku 2013 mali poistenci Všeobecnej zdravotnej poisťovne 65,85 % podiel na celkovom počte zmluvných pacientov, poistenci Dôvery 25,91 %, poistenci Union zdravotnej poisťovne 8,24 %.

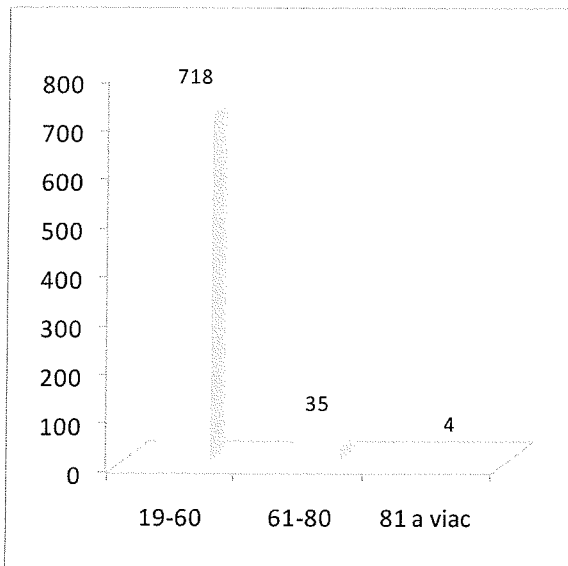
Porovnanie s rokom 2012

V roku 2013 došlo k poklesu podielu poistencov Všeobecnej zdravotnej poisťovne na celkovom počte zmluvných pacientov o 0,18 % (v roku 2012 mali podiel 66,03 %) a poistencov Dôvery o 0,52 % (v roku 2012 mali podiel 26,43 %). Nárast v roku 2013 oproti predchádzajúcemu roku sme zaznamenali u poistencov Union zdravotnej poisťovne o 0,7 % (v roku 2012 mali podiel 7,54 %).

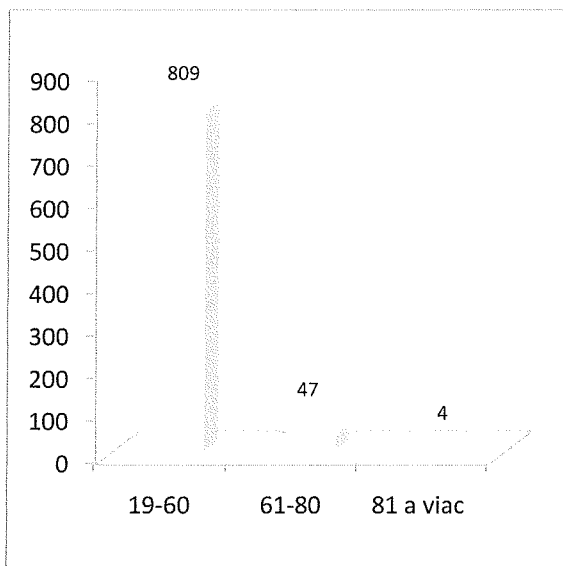
Veková štruktúra zmluvných pacientov podľa zdravotných poisťovní

DÔVERA zdravotná poisťovňa, a. s.

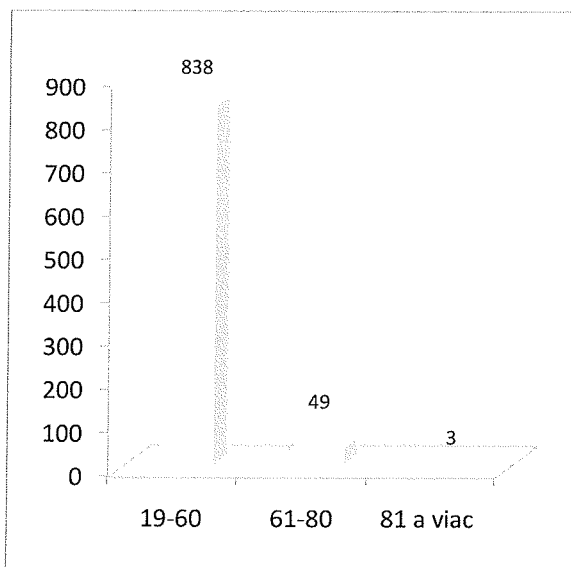
Stav k 31.12.2013



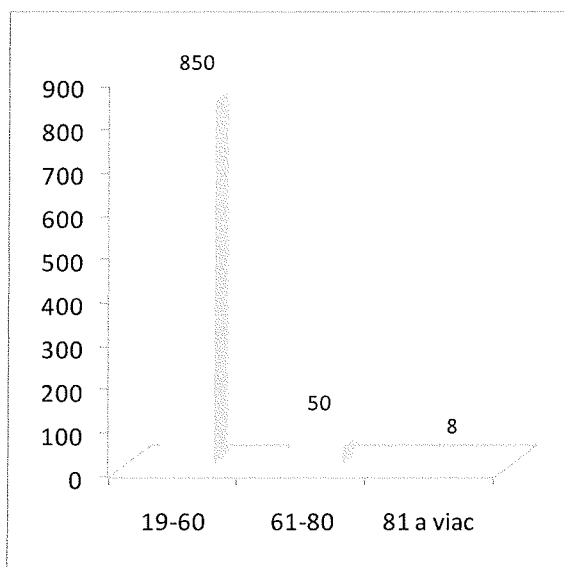
Stav k 31.12.2012



Stav k 31.12.2011

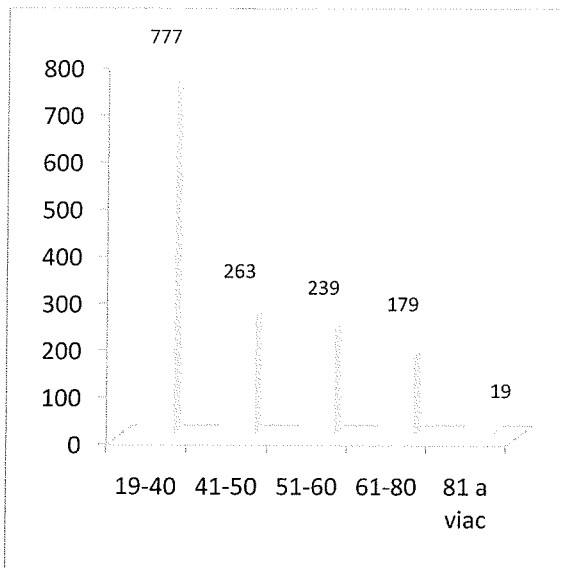


Stav k 31.12.2010

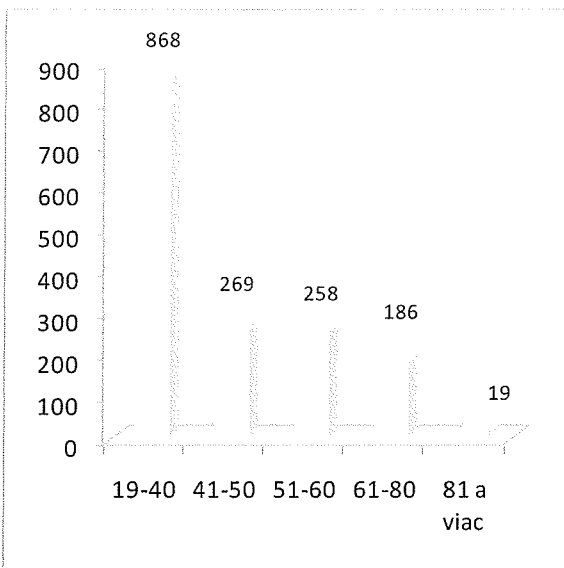


Všeobecná zdravotná poisťovňa, a. s.

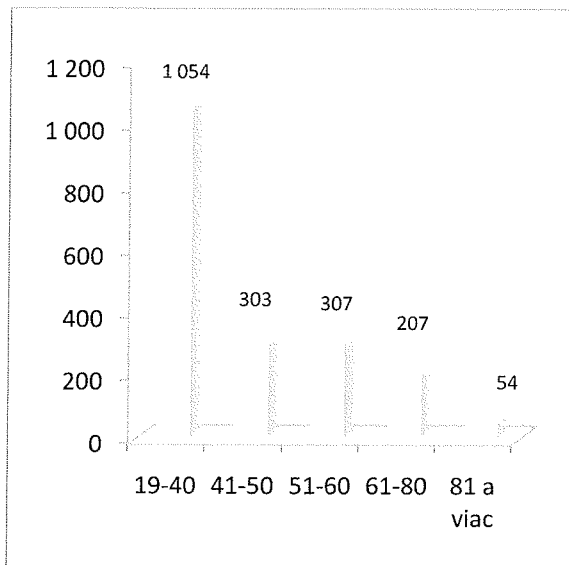
Stav k 31.12.2013



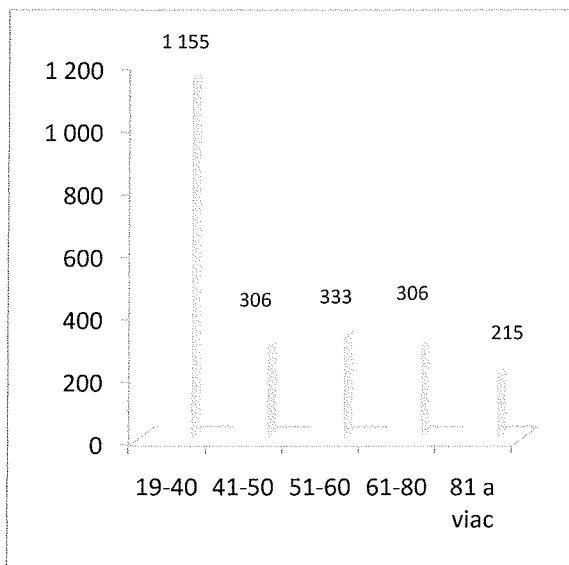
Stav k 31.12.2012



Stav k 31.12.2011

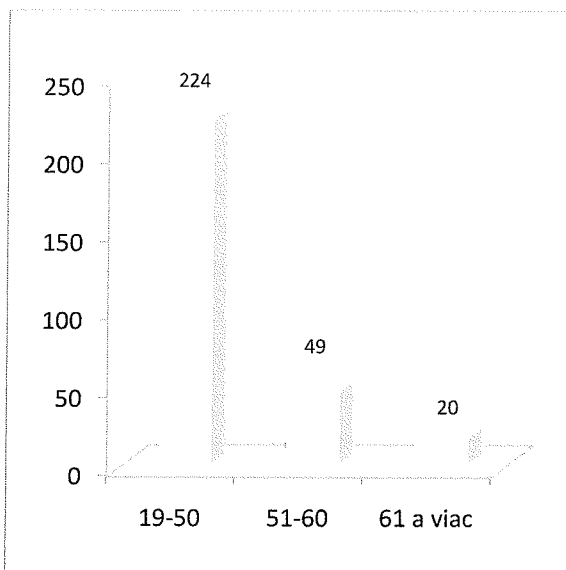


Stav k 31.12.2010

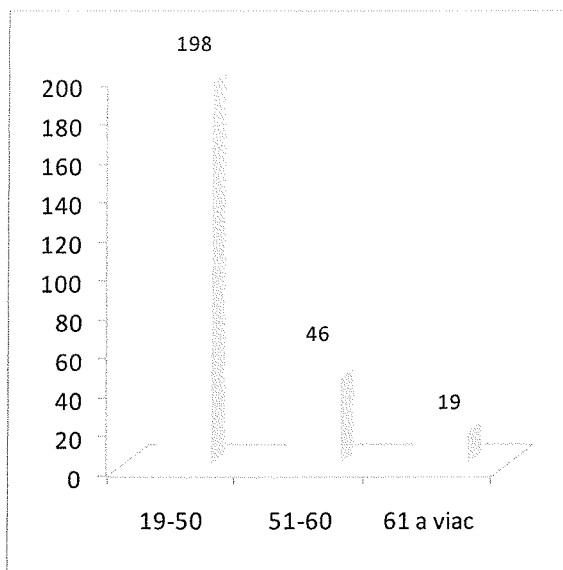


Union zdravotná poisťovňa, a.s.

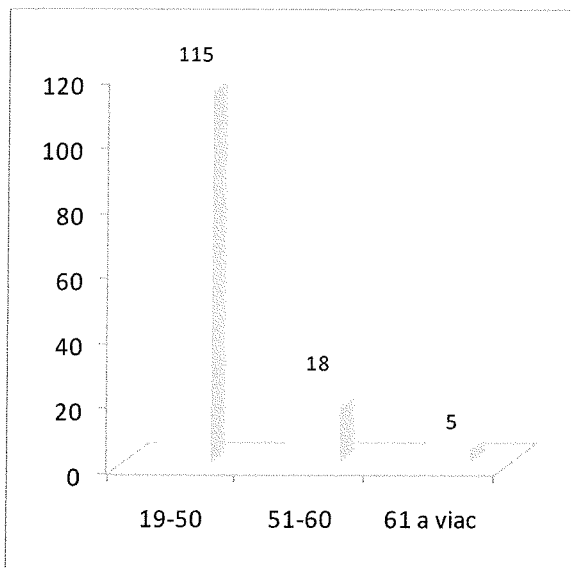
Stav k 31.12.2013



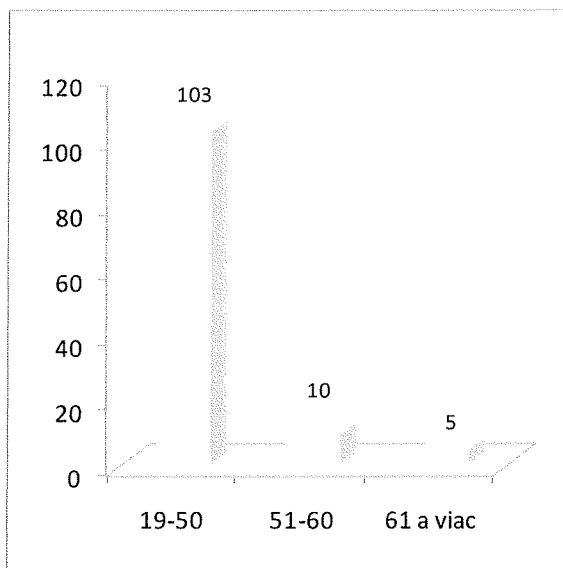
Stav k 31.12.2012



Stav k 31.12.2011



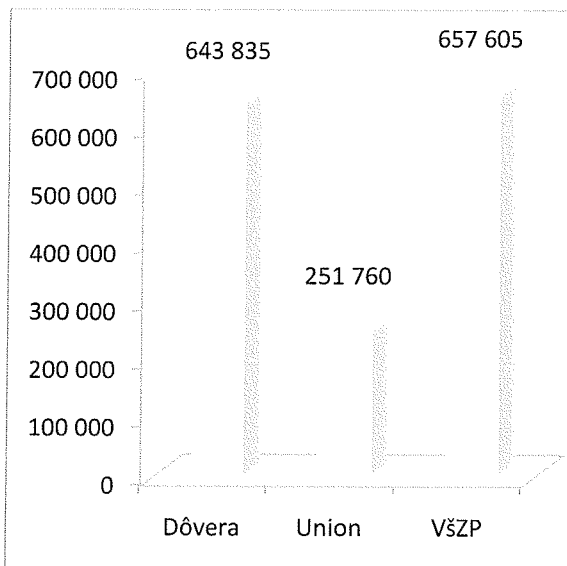
Stav k 31.12.2010



Vývoj počtu bodov vyfakturovaných za výkony v odboroch špecializovanej ambulantnej zdravotnej starostlivosti (ŠAS) podľa zdravotných poisťovní

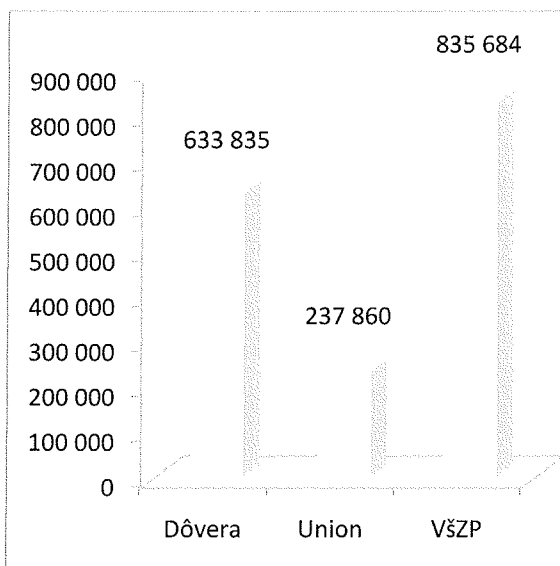
Stav k 31.12.2013

Spolu 1.553.175 bodov



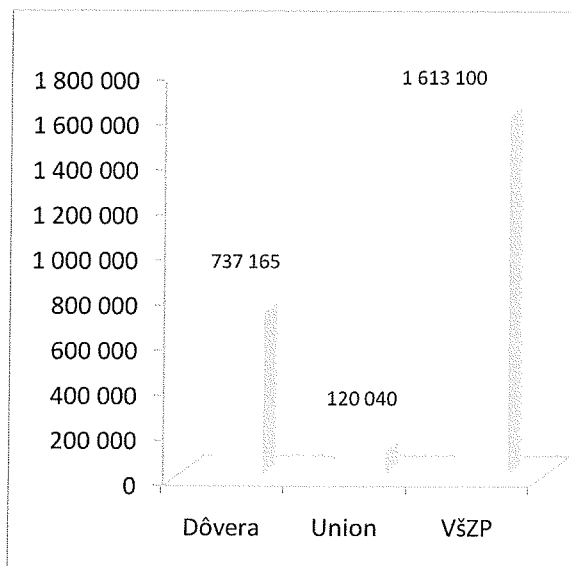
Stav k 31.12.2012

Spolu 1.707.379 bodov



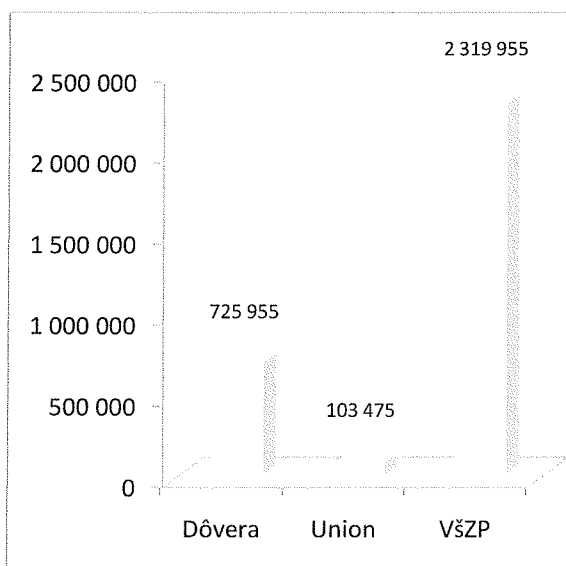
Stav k 31.12.2011

Spolu 2.472.055 bodov



Stav k 31.12.2010

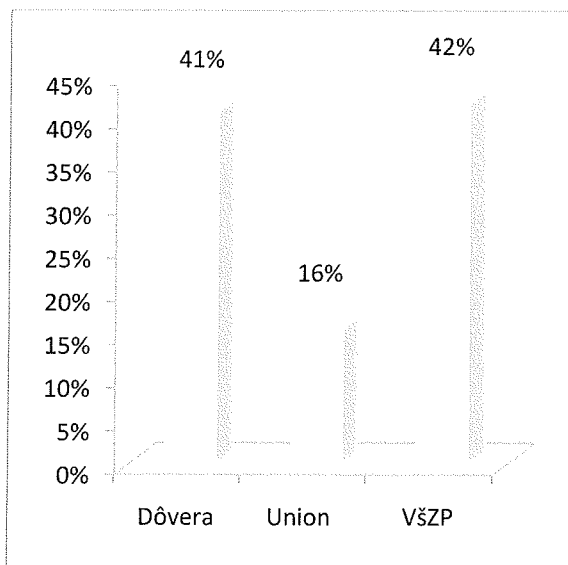
Spolu 3.149.386 bodov



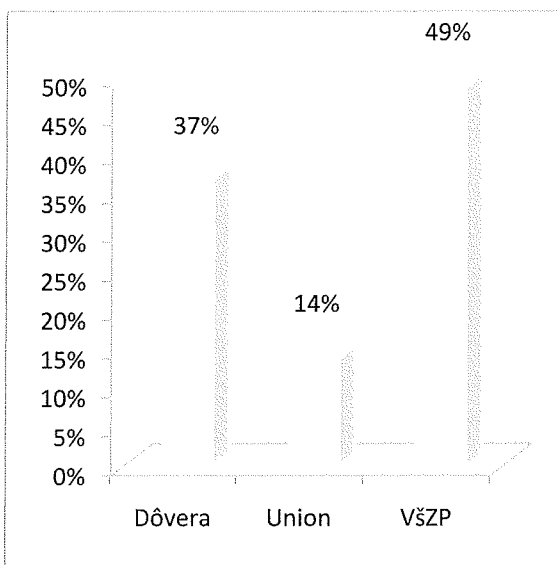
V roku 2013 sme skutočne vykázali a prvotne vyfakturovali o 154.204 bodov menej v porovnaní s predchádzajúcim rokom (pokles o 9,03 %).

Vývoj podielu zdravotných poisťovní na vyfakturovaných bodoch za výkony v odboroch špecializovanej ambulantnej zdravotnej starostlivosti (ŠAS)

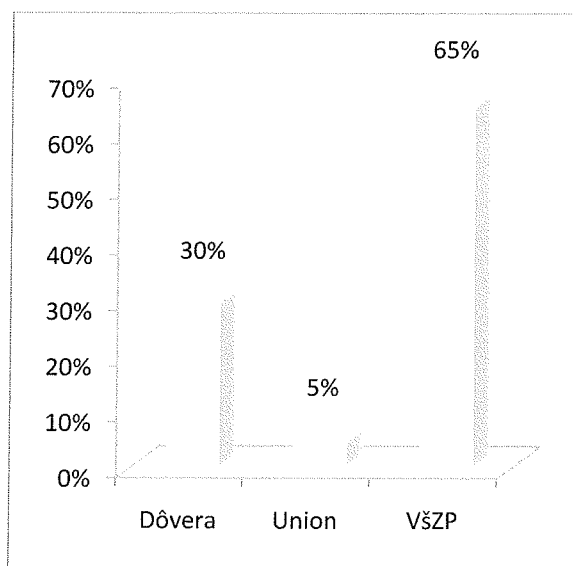
Stav k 31.12.2013



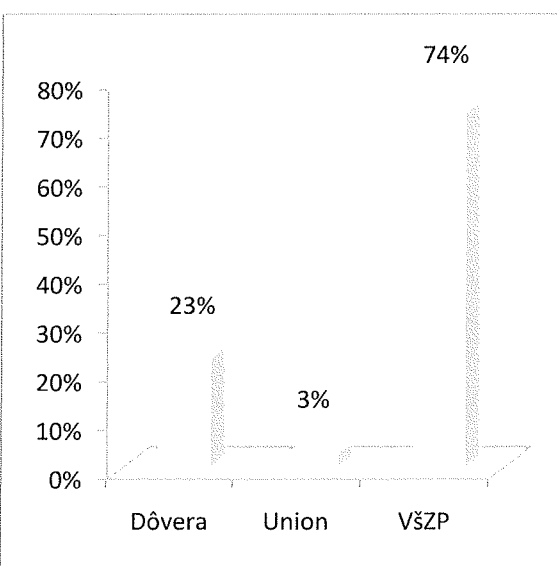
Stav k 31.12.2012



Stav k 31.12.2011



Stav k 31.12.2010

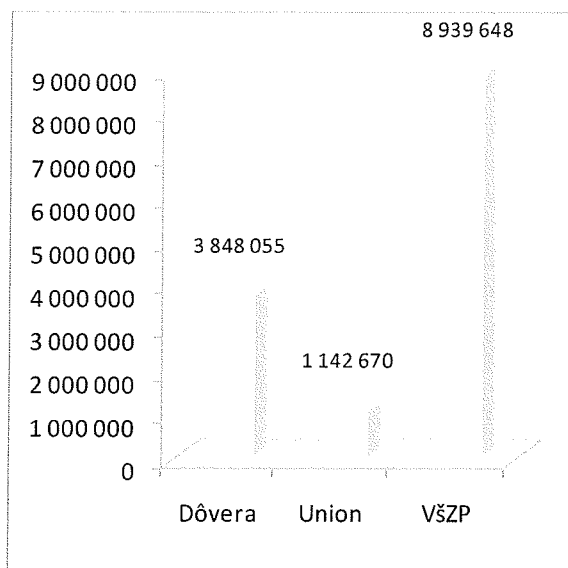


Tendencia podielu vyfakturovaných bodov za poskytnuté výkony ŠAS poistencom Všeobecnej zdravotnej poisťovni je klesajúca (od roku 2010 poklesli výkony ŠAS o 32 %). Podiel vyfakturovaných bodov za poskytnuté výkony ŠAS poistencom zdravotných poisťovní Union a Dôvera naopak rastie (od roku 2010 nárast Unionu o 13 % a Dôvery o 18 %).

Vývoj počtu bodov vyfakturovaných za výkony v odboroch spoločných vyšetrovacích a liečebných zložiek (SVLZ) podľa zdravotných poisťovní

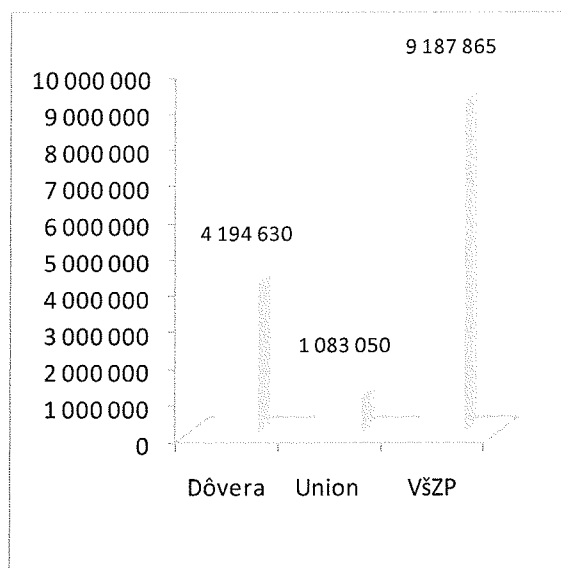
Stav k 31.12.2013

Spolu 13 930 373 bodov



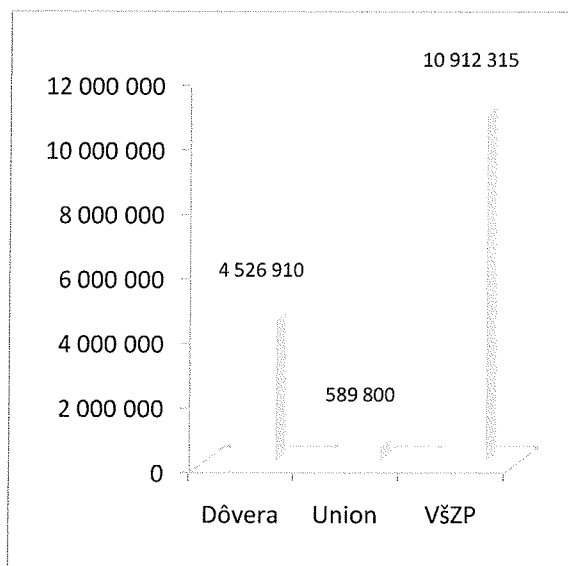
Stav k 31.12.2012

Spolu 14 465 545 bodov



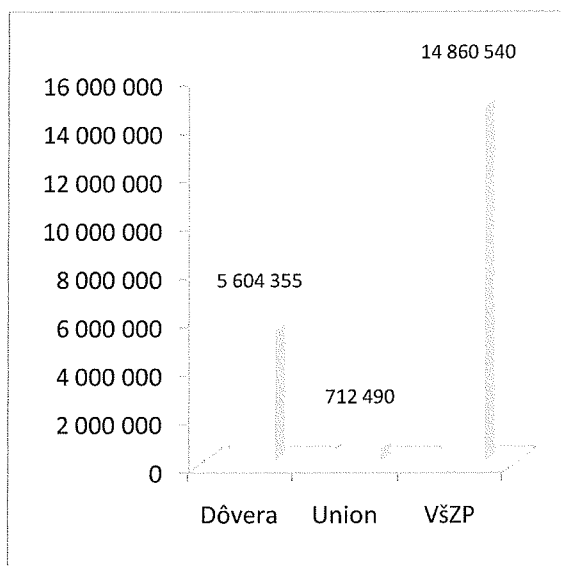
Stav k 31.12.2011

Spolu 16.033.025 bodov



Stav k 31.12.2010

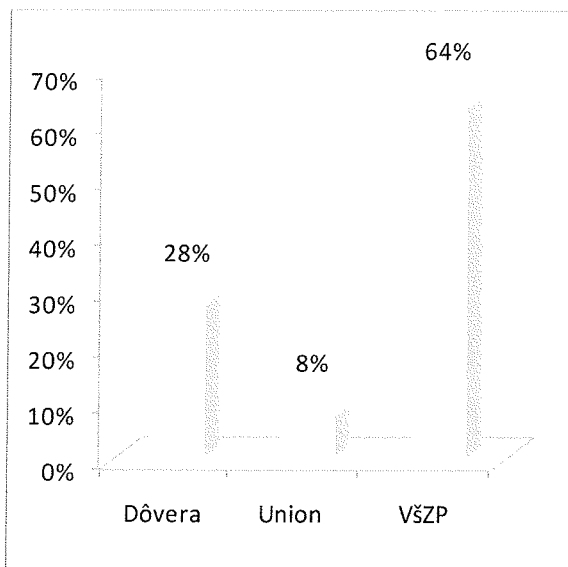
Spolu 21.180.085 bodov



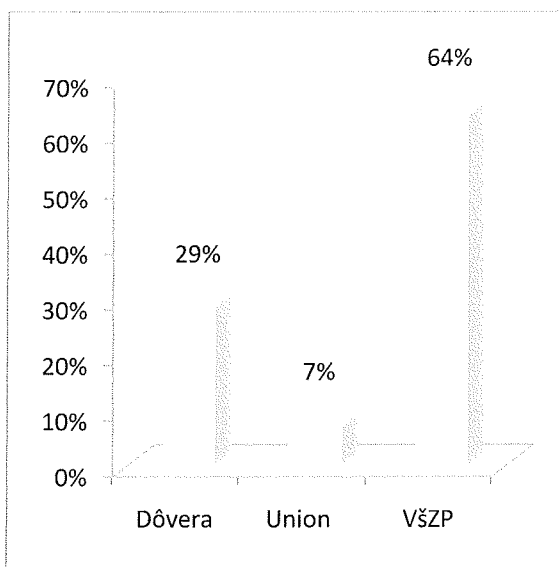
V roku 2013 sme vyfakturovali za výkony SVLZ o 535.172 bodov menej ako v predchádzajúcom roku (pokles o 3,7%).

Vývoj podielu zdravotných poisťovní na vyfakturovaných bodoch za výkony v odboroch spoločných vyšetrovacích a liečebných zložiek (SVLZ)

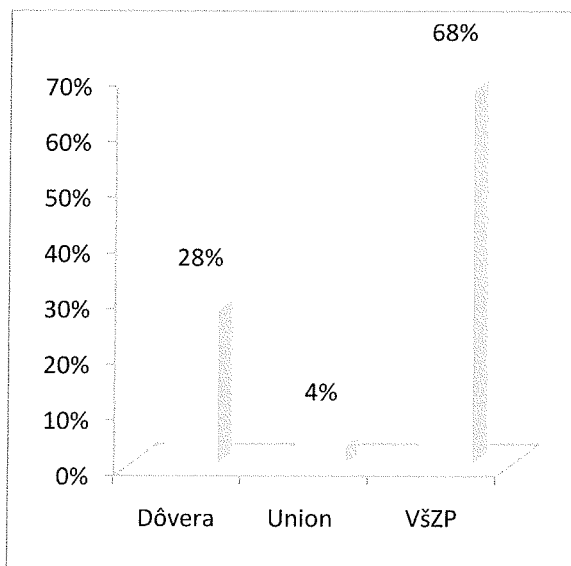
Stav k 31.12.2013



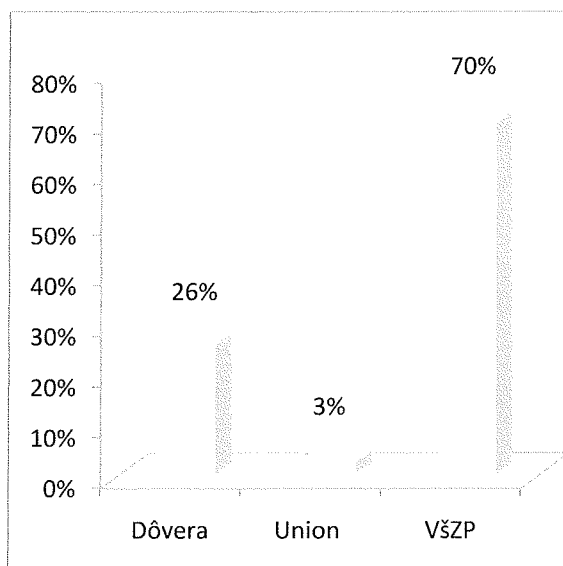
Stav k 31.12.2012



Stav k 31.12.2011



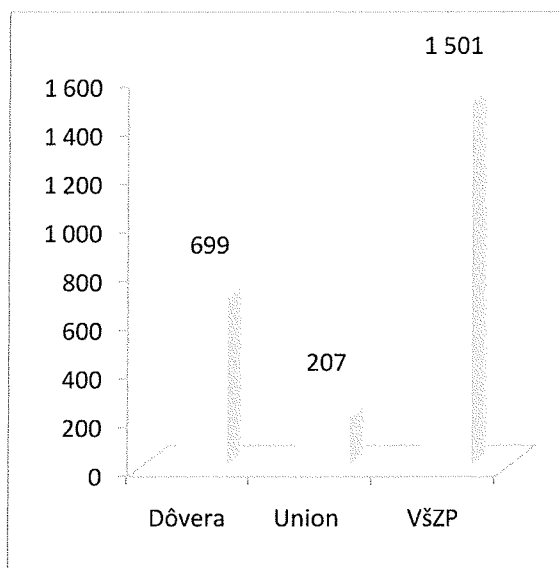
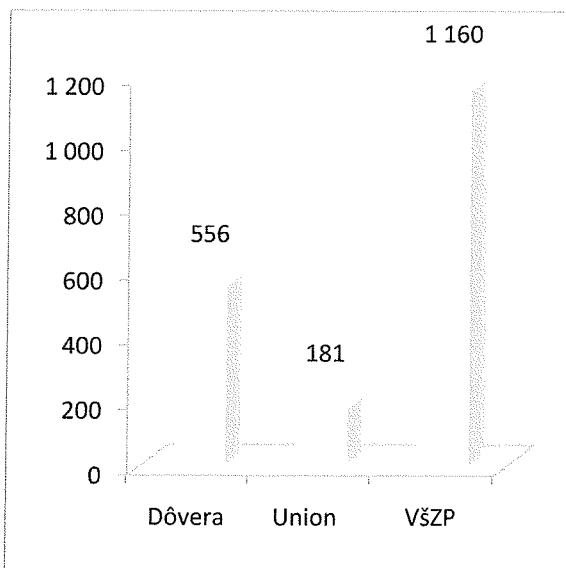
Stav k 31.12.2010



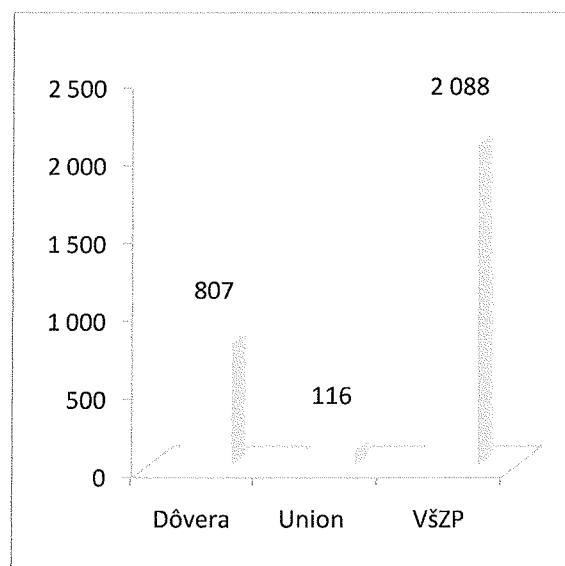
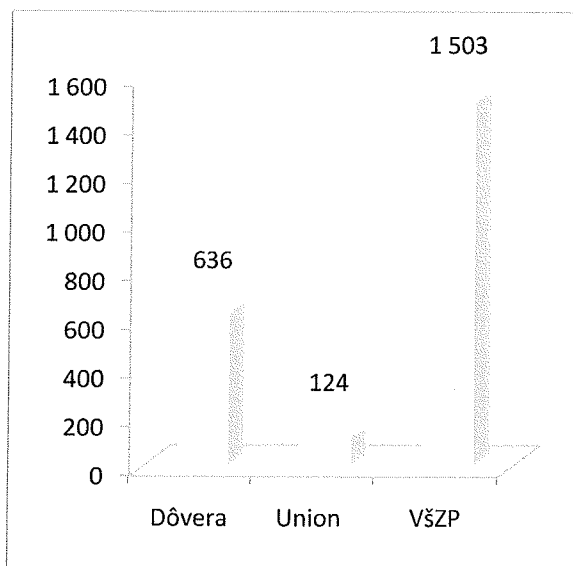
Tendencia podielu vyfakturovaných bodov za poskytnuté výkony SVLZ poistencom Všeobecnej zdravotnej poisťovni je klesajúca (od roku 2010 poklesli výkony SVLZ o 7 %). Podiel vyfakturovaných výkonov za poskytnuté výkony SVLZ poistencom zdravotných poisťovní Union a Dôvera naopak rastie (od roku 2010 nárast Unionu o 5 % a Dôvery o 2 %).

Vývoj počtu preventívnych výkonov (prehliadok) v ambulanciách všeobecných lekárov a gynekologických ambulanciách podľa zdravotných poisťovní

Stav k 31.12.2013 Spolu 1.897 prehliadok Stav k 31.12.2012 Spolu 2.407 prehliadok



Stav k 31.12.2011 Spolu 2.263 prehliadok Stav k 31.12.2010 Spolu 3.011 prehliadok

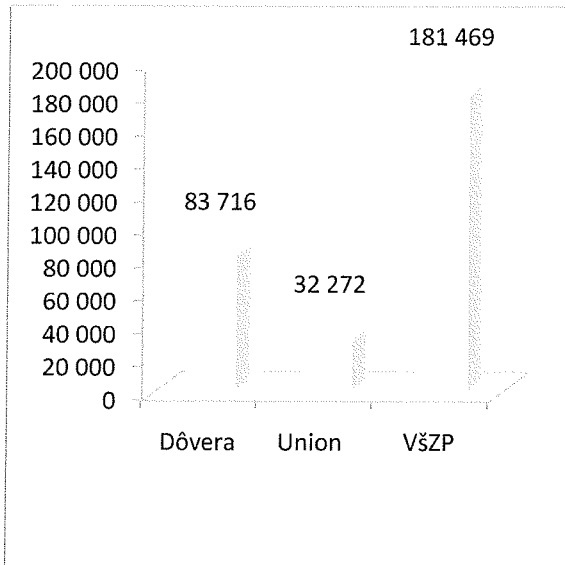


V roku 2013 bolo poskytnutých pre zmluvných pacientov našej spoločnosti o 510 preventívnych prehliadok menej ako v predchádzajúcom roku (pokles o 21,19 %).

Vývoj výnosov hrađených z verejného zdravotného poistenia za poskytnutú zdravotnú starostlivosť podľa zdravotných poisťovní

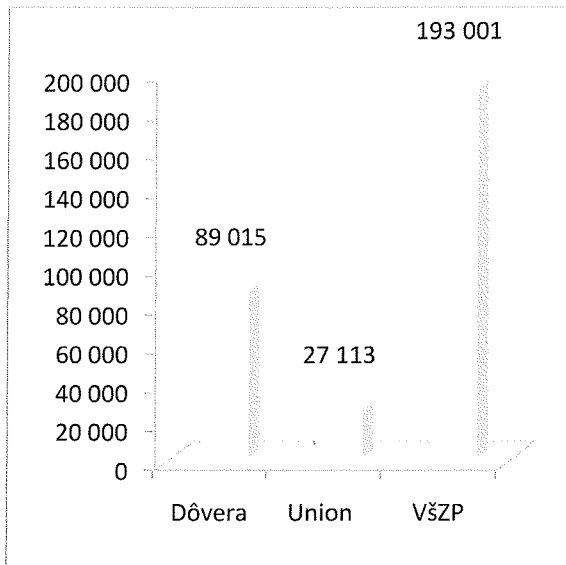
Stav k 31.12.2013

Spolu 297.457 €



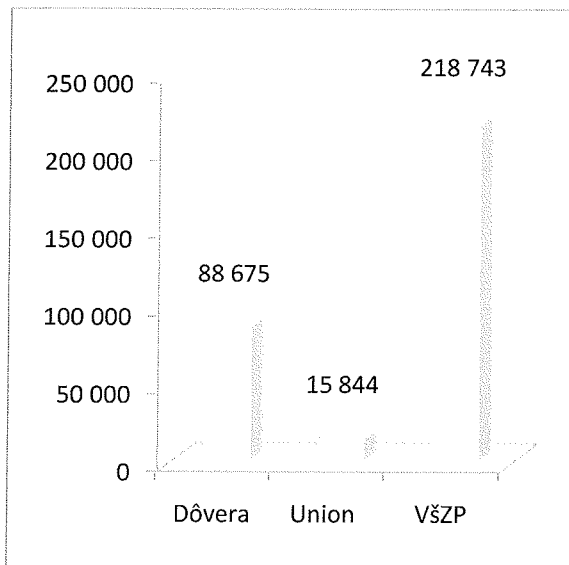
Stav k 31.12.2012

Spolu 309.129,09 €



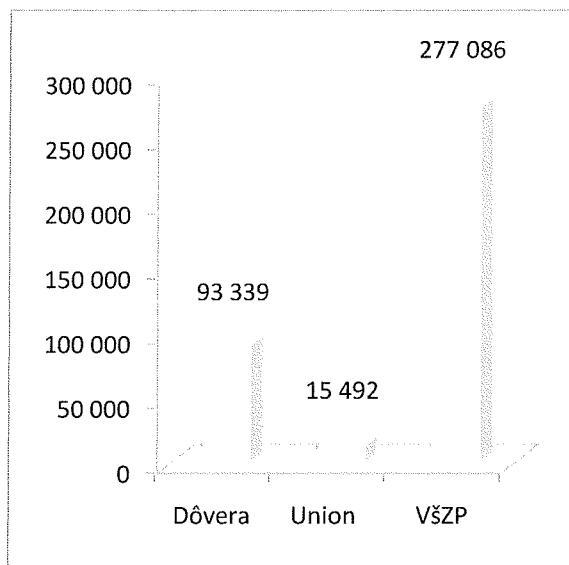
Stav k 31.12.2011

Spolu 323.417 €



Stav k 31.12.2010

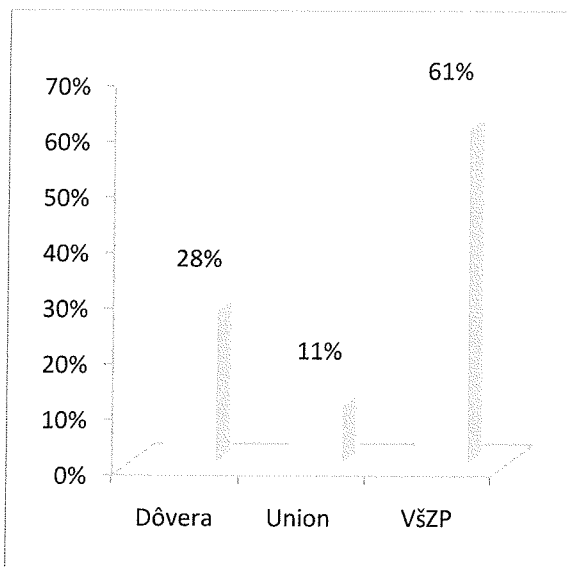
Spolu 385.975 €



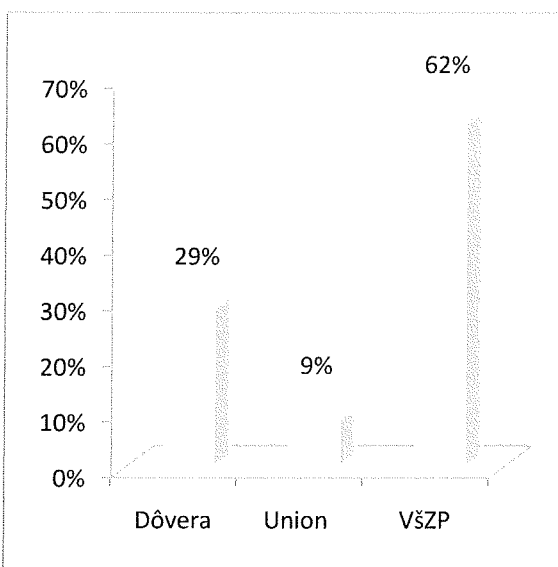
V roku 2013 sa oproti predchádzajúcemu roku hrađené výnosy znížili o 11.672,09 € (pokles 3,78 %).

Vývoj podielu zdravotných poisťovní na výnosoch hrađených z verejného zdravotného poistenia za poskytnutú zdravotnú starostlivosť

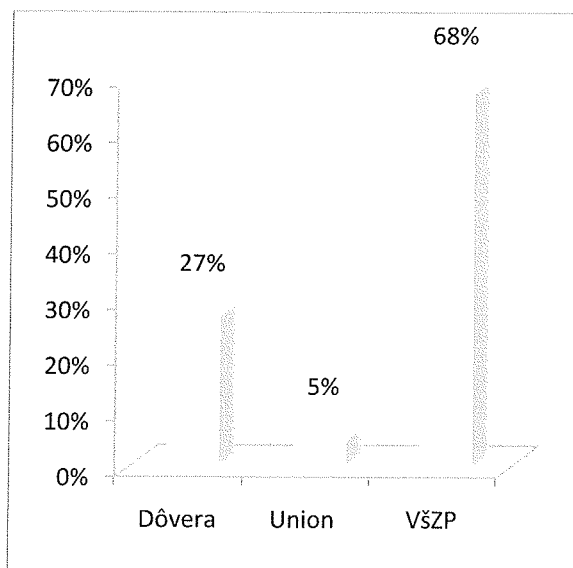
Stav k 31.12.2013



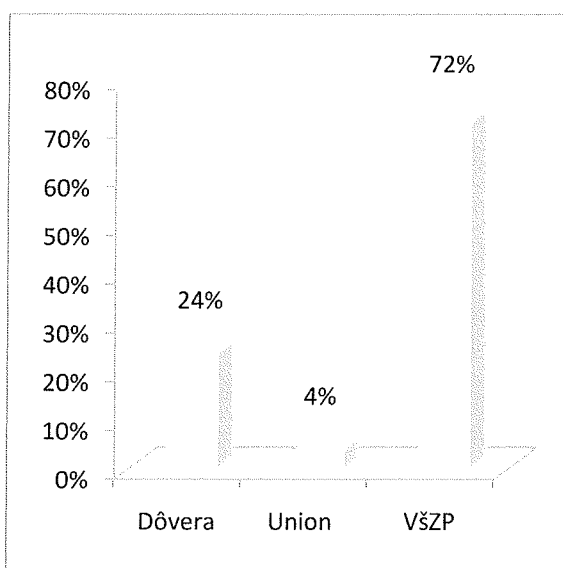
Stav k 31.12.2012



Stav k 31.12.2011



Stav k 31.12.2010



Tendencia podielu výnosov za poskytnutú zdravotnú starostlivosť poisťovňami Všeobecnej zdravotnej poisťovni je klesajúca (od roku 2010 výnosy poklesli o 11 %). Podiel výnosov za poskytnutú zdravotnú starostlivosť poisťovňami zdravotných poisťovní Union a Dôvera naopak rastie (od roku 2010 nárast výnosov Unionu o 7 % a Dôvery o 4 %).

Ekonomické ukazovatele

Hospodárske výsledky (€)

Hospodárske výsledky	2013	2012	2011	2010	2009
Výsledok hospodárenia pred zdanením	-95 700	-43 356	-29 579	4 874	10 893
Daň z príjmov	0	0	0	3 248	3 700
Výsledok hospodárenia po zdanení	-95 700	-43 356	-29 579	1 626	7 193

Výsledok hospodárenia po zdanení v roku 2013 klesol o 120,73 %.

Výnosy (€)

Výnosy	2013	2012	2011	2010	2009
Predaj tovaru	1 145	4 383	3 662	3 643	6 178
Predaj vlastných výrobkov a služieb	567 859	622 027	742 066	784 982	763 140
Predaj dlhodobého majetku a materiálu	0	0	0	0	18
Ostatné výnosy z hospodárskej činnosti	6 797	5 621	6 420	6 651	13 586
Predaj cenných papierov a podielov	0	0	0	0	0
Výnosové úroky	4 469	5 366	5 468	210	25
Kurzové zisky	3,06	0	35	0	0
Ostatné výnosy z finančnej činnosti	0	0	0	0	0
Mimoriadne výnosy	0	0	0	0	0
Výnosy celkom	580 273	637 397	757 651	795 486	782 947

V roku 2013 celkové výnosy poklesli o 8,96 %.

Výnosy z predaja vlastných výrobkov a služieb boli o 54.168,- € nižšie, čo predstavuje pokles o 8,71 %. Výnosové úroky dosiahli pokles o 16,72 %. Naopak výnosy z predaja tovaru poklesli o 73,88 % a ostatné výnosy z hospodárskej činnosti stúpili o 20,92 %.

Vývoj a podiel jednotlivých druhov tovarových zásob na celkových výnosoch z predaja tovaru

Druh tovaru	2013		2012		2011	
	€	%	€	%	€	%
Homeopatické prípravky	665	50,19	1 335	40,27	2 235	61,03
Kontaktné šošovky	0	100,00	0	100,00	203	5,54
Rehabilitačné pomôcky	0	100,00	0	100,00	76	2,08
Ostatný tovar	480	84,25	3 048	165,51	1 148	31,35

Zníženie výnosov o 84,25 % sme dosiahli jedine z predaja ostatného tovaru. Pri homeopatických prípravkoch, ktoré sme aj v roku 2012 použili na liečbu chrípkových stavov, nastal pokles ich predaja o 50,19 %.

Vývoj výnosov z predaja vlastných výrobkov a služieb

Názov	2013	2012	2011	2010	2009
Výnosy hradené z prostriedkov verejného zdravotného poistenia a Sociálnej poisťovne (€)	298 025	309 774	324 273	386 810	360 461
Podiel výnosov hradených z prostriedkov verejného zdravotného poistenia a Sociálnej poisťovne na výnosoch z hlavnej činnosti (%)	52,48	49,80	43,70	49,28	47,23
Výnosy z nadštandardnej zdravotnej starostlivosti (€)	264 601	312 217	414 959	382 436	378 923
Podiel výnosov z nadštandardnej zdravotnej starostlivosti na výnosoch z hlavnej činnosti (%)	46,60	50,19	55,92	48,72	49,65
Výnosy z činnosti pracovnej zdravotnej služby – PZS (€)	0	0	0	2 870	9 843
Podiel výnosov z činností PZS na výnosoch z hlavnej činnosti (%)	0	0	0	0,36	1,30
Ostatné výnosy z predaja vlastných výrobkov a služieb (€)	5 233	3 698	2 834	12 866	13 913
Podiel ostatných výnosov z predaja vlastných výrobkov a služieb (%)	0,92	0,00	0,38	1,64	1,82

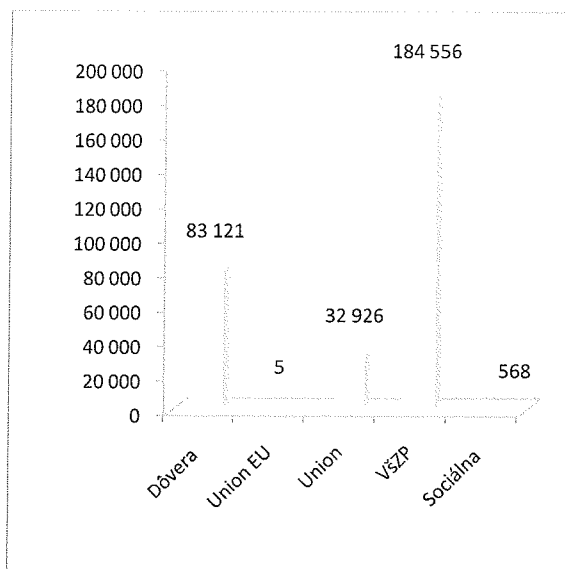
Názov	2013	2012	2011	2010	2009
Podiel výnosov hradených z prostriedkov verejného zdravotného a Sociálneho poistenia na celkových výnosoch spoločnosti (%)	51,34	48,60	42,80	48,63	46,04

Výnosy hradené z prostriedkov verejného zdravotného poistenia a Sociálnej poisťovne sa v roku 2013 znížili o 11.749,- €, t. j. o 3,79 %. Výnosy z nadštandardnej zdravotnej starostlivosti poklesli o 47.616,- €, t. j. o 15,25 %. Výnosy z činnosti pracovnej zdravotnej služby neboli žiadne a výnosy z predaja ostatných výrobkov a služieb stúpili o 41,51 %.

Podiel výnosov hradených z prostriedkov verejného zdravotného poistenia a Sociálneho poistenia sa zvýšil oproti roku 2012 o 2,74 %.

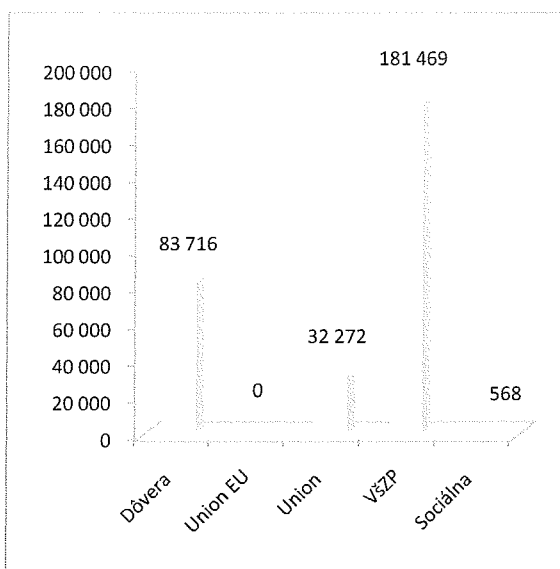
Porovnanie skutočne vyfakturovaných výnosov do zdravotných poisťovní so skutočnou úhradou v roku 2013

Skutočne vyfakturované výnosy (€)



Spolu 301.176,- €

Skutočne uhradené výnosy (€)



Spolu 298.025,- €

Pri porovnaní celkového finančného objemu vyfakturovaných výnosov do zdravotných poisťovní a Sociálnej poisťovne so skutočnou úhradou od poisťovní, skutočne uhradené výnosy sú nižšie u Všeobecnej zdravotnej poisťovni o 1,66 %, u zdravotnej poisťovni Dôvera sú vyššie o 0,72 %, u zdravotnej poisťovni Union sú nižšie o 1,99 % a u Sociálnej poisťovni sú rovnaké.

V roku 2013 bolo skutočne uhradené o 1,05 % menej z celkových vyfakturovaných výnosov za všetky zdravotné poisťovne a Sociálnu poisťovňu (oproti roku 2012 sa rozdiel znížil 0,84 %).

Vývoj výnosov z hospodárskej činnosti

Výnosy	2013		2012		2011	
	€	%	€	%	€	%
Peňažná náhrada z majetkového prospechu	4 041	59,45	4 041	71,89	3 960	61,68
Plnenia z poisťných udalostí	0	0	0	0	509	7,93
Služby spojené s podnájomom	1 580	23,25	1 580	28,11	1 580	24,61
Pokuty, penále a ostatné	1 176	17,30	0	0	371	5,78

Výnosy z hospodárskej činnosti stúpili o 20,97 %. Najväčší podiel na týchto výnosoch tvoria peňažné náhrady vzniknuté z majetkového prospechu a služby spojené s podnájomom nebytových priestorov.

Náklady (€)

Náklady	2013	2012	2011	2010	2009
Predaj tovaru	0	3 734	2 819	2 149	5 239
Spotreba materiálu, energie, ostatných neskladových zásob	34 685	42 188	46 140	59 381	57 065
Služby	97 974	88 568	92 611	80 103	109 472
Mzdové náklady	262 740	366 849	440 279	431 544	404 920
Náklady na sociálne poistenie	91 678	95 893	115 814	120 724	110 266
Sociálne náklady	9 236	10 889	11 111	11 467	9 972
Dane a poplatky	3 608	3 784	4 300	4 026	4 469
Odpisy a opravné položky	36 539	47 760	52 155	59 435	56 844
Ostatné náklady na hospodársku činnosť	125 437	4 039	10 404	16 041	9 039
Predané cenné papiere a podiely	0	0	0	0	0
Precenenie cenných papierov	0	0	0	0	0
Nákladové úroky	11 764	11 170	8 750	2 573	2 480
Kurzové straty	11	0	0	77	30
Ostatné náklady na finančnú činnosť	2 301	3 033	2 847	3 092	2 258
Mimoriadne náklady	0	0	0	0	0
Náklady celkom	6 75 973	677 907	787 230	790 612	772 054

Celkové náklady v roku 2013 klesli o 1.934,- €, t. j. o 0,29 %, oproti roku 2012. Oproti roku 2011 klesli o 111.257 €, t. j. 14,13 %.

Náklady vynaložené na nákup tovaru sa znížili oproti roku 2012 o 100 %. Náklady na spotrebu materiálu, energie a ostatných neskladovateľných zásob sa znížili o 7.503,- €, t. j. o 17,79 %.

Významnejšie položky nákladov na spotrebu materiálu, energie a ostatných neskladových zásob v €

Názov	2013	2012	2011
Pohonné hmoty	3 192	4 274	5 623
Zdravotnícky spotrebný materiál	12 765	14 975	16 947
Pracovný odev	860	134	484
Čistiace a hygienické prostriedky	1 368	1 652	3 984
Kancelárske potreby	2 580	4 300	4 300
Drobný majetok	3 673	4 147	4 333
Elektrika	2 714	3 796	3 369
Plyn	2 895	2 597	4 010

Významnejšie položky nákladov za služby v €

Názov	2013	2012	2011
Telefónne poplatky a poplatky za hovorné	8 967	10 480	9 904
Právne služby	3 684	8 000	9 958
Služby súvisiace s opravou, údržbou IT a siete, dokončenie web stránky, program Lekár	7 610	15 597	5 840
Oprava a údržba zdravotnícky strojov, prístrojov	9 756	4 127	7 541
Oprava pracoviska Tbiliská	0	0	0
Nájomné nebytových priestorov a reklamných plôch	22 692	19 218	20 219
Preventívne prehliadky, konzultácie a odbery	16 312	15 704	13 883

Náklady na služby stúpili o 7.999 €, t. j. o 9,08 %. Medzi náklady na služby patria náklady na laboratórne vyšetrenia, preventívne prehliadky, konzultácie, poštovné, telefónne poplatky, právne služby, audítorské služby, oprava a údržba zdravotníckych strojov, prístrojov, zariadení, motorových vozidiel, nájomné nebytových priestorov, reklamných plôch a podobne.

V roku 2013 mzdové náklady klesli oproti roku 2012 o 104.109 € (28,38 %), v roku 2012 oproti roku 2011 klesli o 16,68 %. Náklady na sociálne poistenie v roku 2013 klesli oproti roku 2012 o 4,4 %, v roku 2012 oproti roku 2011 klesli o 17,20 %. Sociálne náklady sa v roku 2013 znížili oproti roku 2012 o 15,18 % a v roku 2012 sa znížili oproti roku 2011 o 2 %. Osobné náklady, t. j. mzdové náklady, náklady na sociálne poistenie a sociálne náklady predstavujú aj v roku 2013 najvyšší podiel na celkových nákladoch. Dosahujú až 53,95 %. V roku 2012 predstavovali 70,29 %, v roku 2011 predstavovali 72,06 % a v roku 2010 predstavovali 71,30 % podiel na celkových nákladoch.

Dane a poplatky sú oproti roku 2012 nižšie o 4,65 %. Medzi dane a poplatky patria dane z motorových vozidiel, z nehnuteľností, rôzne poplatky za licencie, spotreba cenín - kolkov, koncesionárske poplatky, ale aj súdne poplatky a trovy súdneho konania.

Odpisy a opravné položky k dlhodobému nehmotnému a hmotnému majetku sa znížili oproti roku 2012 o 29,46 %.

Ostatné náklady na hospodársku činnosť sa zvýšili oproti roku 2012 o 1.763,22 %. Súčasťou týchto nákladov sú rôzne zmluvné pokuty, tvorba opravných položiek k pohľadávkam, poistenie majetku spoločnosti a podobne. Najväčší podiel nákladov na hospodársku činnosť tvorili odpustenie pôžičky voči obchodnému partnerovi vo výške 95 %, náklady na tvorbu opravných položiek k pohľadávkam a to 2,22 %, náklady vynaložené na poistenie majetku s podielom 2,75 % a pokuty 0,03 %.

Nákladové úroky sa zvýšili oproti roku 2012 o 5,32 %. Patria sem úroky z bankových pôžičiek, úverov a úroky, ktoré sú súčasťou leasingových splátok.

Ostatné náklady na finančnú činnosť, ktoré predstavujú poplatky za rôzne bankové služby sa znížili o 24,11 %.

Aktíva (€)

Aktíva	2013	2012	2011	2010	2009	2008	2007
Neobežný majetok	353 442	387 134	383 999	426 744	469 741	427 289	387 365
Obstarávacía cena	1 089 233	1 089 232	1 038 337	1 028 927	1 012 490	913 193	837 884
Oprávkvy	735 791	702 098	654 338	602 183	542 749	485 904	450 519
Zostatková cena	353 442	387 134	383 999	426 744	469 741	427 289	387 365
Dlhodobý finančný majetok	0	0	0	0	0	0	0
Obežný majetok	126 374	220 902	217 074	243 761	91 928	103 741	127 323
Zásoby	2 847	2 207	3 726	3 210	1 899	3 243	1 048
Dlhodobé pohľadávky	0	0	0	95	0	0	0
Krátkodobé pohľadávky	53 104	181 459	173 122	130 740	91 583	91 761	88 649
Finančný majetok	70 423	37 236	40 226	109 716	-1 554	8 737	37 626
Časové rozlíšenie	2 751	6 438	4 401	5 173	4 239	6 856	7 233
Aktíva celkom	482 567	614 474	605 474	675 678	565 908	537 886	521 921

Celkové aktíva klesli o 21,47 %.

Štruktúra a vývoj neobežného majetku v netto hodnote v €

Neobežný majetok	2013	2012	2011	2010	2009
Pozemky	117 142	117 142	117 142	117 142	90 703
Stavby	93 753	97 352	100 951	104 550	108 149
Samostatné hnutelné veci a súbory hnutelných vecí	68 202	98 295	91 561	130 707	176 285
Ostatný dlhodobý hmotný majetok	7 703	7 703	7 703	7 703	1 523
Obstarávaný dlhodobý hmotný majetok	66 642	66 642	66 642	66 642	66 642
Poskytnuté preddavky na dlhodobý hmotný majetok	0	0	0	0	26 439
Celkom	353 442	387 134	383 999	426 744	469 741

Stav neobežného majetku oproti roku 2012 klesol o 8,7 %.

Stav samostatných hnutelných vecí a súborov sa znížil o 30,62 %, pozemky majú podiel 33,14 %, stavby 26,53 %, obstarávaný dlhodobý hmotný majetok 18,86 % a ostatný dlhodobý hmotný majetok 2,18 %.

V roku 2013 spoločnosť nevyraďovala majetok z evidencie. Konečný stav stavieb a samostatných hnutelných vecí a súborov hnutelných vecí je nižší oproti roku 2012 z dôvodu ich odpisovania, čím sa postupne znižuje zostatková cena majetku.

Štruktúra a vývoj obežného majetku v €

Obežný majetok	2013	2012	2011	2010	2009
Zásoby	2 847	2 207	3 726	3 210	1 899
Dlhodobé pohľadávky	0	0	0	0	0
Krátkodobé pohľadávky	53 104	181 459	173 122	130 583	91 583
Finančné účty	70 423	37 236	40 226	109 716	-1 554
Celkom	126 374	220 902	217 074	243 761	103 741

Konečný zostatok zásob vo výške 2.847,- € tvorili predovšetkým nespotrebovaný zdravotnícky materiál, lieky, roztoky, kancelárske potreby a nepredaný tovar. Stav krátkodobých pohľadávok sa v roku 2013 znížil o 128.355,- €, čo je o 70,73 % nižší stav v porovnaní s predchádzajúcim rokom. Krátkodobé pohľadávky pozostávajú z pohľadávok z obchodného styku, z daňových pohľadávok a dotácií a z iných pohľadávok.

Daňové pohľadávky predstavujú sumu vo výške 0 €. Stav finančných prostriedkov k 31.12.2013 bol vo výške 70.423,- €.

Štruktúra a vývoj krátkodobých pohľadávok v €

Krátkodobé pohľadávky	2013	2012	2011	2010	2009
Pohľadávky z obchodného styku	35 435	175 894	154 275	113 133	65 851
Daňové pohľadávky a dotácie	0	4 083	5 702	113 133	16 308
Iné pohľadávky	17 669	980	13 145	9 828	9 424
Celkom	53 104	180 957	173 122	130 740	91 583

Pasíva (€)

Pasíva	2013	2012	2011	2010	2009	2008	2007
Vlastné imanie	117 153	212 853	256 209	285 788	284 161	276 551	224 892
Základné imanie	100 000	100 000	100 000	100 000	100 000	99 582	99 582
Kapitálové fondy	17 659	17 659	17 659	17 659	17 659	17 659	17 659
Fondy zo zisku	10 860	10 860	10 860	10 779	10 419	7 837	6 848
Hospodársky výsledok	-95 700	-43 356	-29 579	1 626	7 193	51 658	19 767
Nerozdelený zisk	157 269	157 269	157 269	155 724	148 890	99 815	81 036
Krátkodobé rezervy	22 727	23 156	20 852	15 857	12 411	18 081	48 258
Dlhodobé záväzky	17 695	12 346	22 478	35 717	68 196	36 705	33 357
Krátkodobé záväzky	154 003	152 444	138 356	139 220	68 196	136 926	154 503
Bankové úvery	117 238	180 180	120 375	133 875	0	0	0
Časové rozlíšenie	53 751	33 494	47 204	65 221	64 519	69 623	60 911
Pasíva celkom	482 567	614 473	605 474	675 678	565 908	537 886	521 921

Celkové pasíva sú nižšie oproti roku 2012 o 21,47 %.

Vlastné imanie spoločnosti sa v roku 2013 znížilo o 44,96 %. Hospodársky výsledok spoločnosti za rok 2013, ktorý predstavuje stratu vo výške -43.355,- €, je ponechaný pre ďalšie účtovné obdobie ako nerozdelená strata minulých účtovných období.

Krátkodobé rezervy, ako predpokladané budúce záväzky, boli tvorené na nevyčerpané dovolenky vrátane sociálneho zabezpečenia, na nevyfakturované dodávky a služby, na zostavenie, overenie a zverejnenie účtovnej závierky a podobne.

Stav dlhodobých záväzkov je oproti roku 2012 vyšší o 5.349,- €.

Štruktúra a vývoj dlhodobých záväzkov

Dlhodobé záväzky	2013		2012		2011		2010		2009	
	€	%	€	%	€	%	€	%	€	%
Záväzky zo sociálneho fondu	12 760	72,11	12 346	100	11 413	50,77	10 153	28,43	10 351	15,18
Ostatné dlhodobé záväzky	4 935	27,89	0	0	11 065	49,23	25 564	71,57	57 845	84,82
Celkom	17 695		12 346		22 478		35 717		68 196	

Celkový stav dlhodobých záväzkov sa zvýšil oproti roku 2012 o 43,30 %. K zníženiu konečného zostatku ostatných dlhodobých záväzkov došlo v dôsledku úhrady pravidelných mesačných splátok pôžičiek. Z prostriedkov sociálneho fondu spoločnosť poskytovala príspevky predovšetkým na stravné lístky pre zamestnancov.

Štruktúra a vývoj krátkodobých záväzkov

Krátkodobé záväzky	2013		2012		2011		2010		2009	
	€	%	€	%	€	%	€	%	€	%
Záväzky z obchodného styku	51 514	33,45	40 147	26,33	37 516	27,12	46 769	33,59	43 741	32,02
Nevyfakturované dodávky	804	0,52	1 810	1,19	8 364	6,05	6 825	4,90	12 193	8,92
Záväzky voči spoločníkom a združeniu	18 229	11,84	11 879	7,79	11 879	8,59	11 879	8,53	21 510	15,74
Záväzky voči zamestnancom	679	0,44	2 007	1,32	3 276	2,36	3 288	2,36	27 051	19,8
Záväzky zo sociálneho poistenia	35 568	23,10	33 829	22,19	22 701	16,41	32 977	23,69	19 287	14,12
Daňové záväzky a dotácie	29 143	18,92	26 998	17,71	14 375	10,39	10 259	7,37	9 148	6,7
Ostatné záväzky	18 066	11,73	35 774	23,47	40 245	29,08	27 223	19,56	3 691	2,7
Celkom	154 003		152 444		138 356		139 220		136 621	

Záväzky z obchodného styku medziročne stúpili o 1,02 %. Neuhradené záväzky zo sociálneho poistenia predstavujú preddavky poistného na verejné zdravotné poistenie a odvody do sociálnej poisťovne za rok 2013. Ich stav je vyšší o 5,14 % oproti roku 2012. Daňové záväzky a dotácie pozostávajú z preddavkov na daň zo závislej činnosti.

Stav nevyfakturovaných dodávok k 31.12.2013 je nižší o 55,58 %.

Ľudské zdroje

PRO BIOS spol. s r.o. neštátna poliklinika mala v roku 2013 zabezpečené dostatočné ľudské zdroje pre udržiavanie a riadenie SMK.

Personálne zmeny v roku 2013

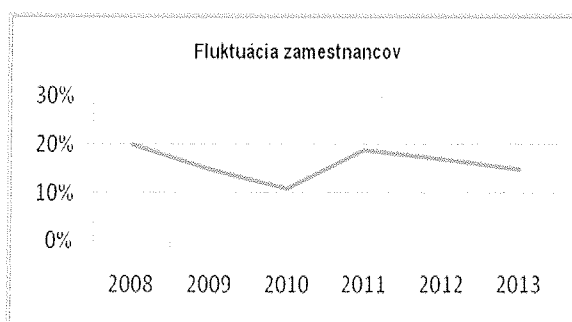
V roku 2013 bolo podpísaných šesť nových pracovných zmlúv a jedna pracovná zmluva na KPČ. Ukončených bolo osem pracovných zmlúv, z toho sedem na vlastnú žiadosť zamestnancov a jedno úmrtie.

Na materskej, resp. rodičovskej dovolenke k 31. 12. 2013 je evidovaných päť zamestnankýň.

Fluktuácia (pomer počtu zamestnancov, ktorí sa rozhodli odísť z vlastnej vôle k priemernému EPP) v roku 2013 sa oproti dvom predchádzajúcim rokom znížila.

Tabuľka obsahuje porovnanie fluktuácie zamestnancov v našej spoločnosti za posledných šesť rokov.

Rok	Fluktuácia zamestnancov
2008	20 %
2009	15 %
2010	11 %
2011	19 %
2012	17 %
2013	15 %



Hodnotenie zamestnancov pred skončením skúšobnej doby

Počas roka 2013 nastúpilo 6 nových zamestnancov, z toho dve zdravotné sestry na odberovú ambulanciu, jeden lekár na ambulanciu všeobecného lekára, jeden RDG asistent, jeden fyzioterapeut a jedna upratovačka.

Počas trojmesačnej skúšobnej doby sa všetci šiesti noví zamestnanci osvedčili a ponechali v pracovnom pomere aj po skúšobnej dobe. Lekárka na ambulancii všeobecného lekára na Jarabinkovej s nami ukončila pracovný pomer k 17. novembru 2013.

Sociálna starostlivosť

V roku 2013 poskytol zamestnávateľ všetkým zamestnancom a ich rodinným príslušníkom možnosť čerpať služby spoločnosti neštátnej polikliniky PRO BIOS nad rámec výkonov nehradených zdravotnou poisťovňou do výšky 100 €.

Aj v roku 2013 zamestnávateľ prispieval zamestnancom na stravovanie vo výške 55 % stravného a to formou stravných poukázok. Sociálny fond prispel vo výške 0,15 €.

Štruktúra zamestnancov podľa pracovného pomeru k 31.12.2013.

	Hlavný pracovný pomer	Dohoda o pracovnej činnosti	Dohoda o vykonaní práce	Dohoda o brigádnickej práci študenta
Počet zamestnancov	21	30	0	0
Podiel v %	41,17	58,83	0	0

PRO BIOS spol. s r. o. neštátna poliklinika evidovala k 31.12.2013 celkom 51 zamestnancov.

**System
manažérstva
kvality**

Spoločnosť PRO BIOS spol. s r. o. neštátna poliklinika získala **11. 01. 2007** certifikát systému manažérstva kvality podľa STN EN ISO 9001:2001. Odvtedy spoločnosť už viac ako 7 rokov postupne prijíma opatrenia vedúce k zlepšovaniu poskytovaných služieb (všeobecnej a špecializovanej ambulantnej zdravotnej starostlivosti) a k uspokojovaniu potrieb zákazníkov. Najvyšší aktuálny dokument popisujúci SMK v spoločnosti - Príručka kvality – bol schválený 30. 11. 2011 s účinnosťou od 01. 12. 2011 (4. vydanie).

Politika kvality spoločnosti PRO BIOS spol. s r. o. neštátna poliklinika bola schválená 30. 11. 2010, vychádza zo stratégie spoločnosti a rozvíja sa hlavne v týchto oblastiach:

1. Rozvoj spoločnosti

- rozvíjanie spoločnosti s cieľom stability a zvyšovania úrovne poskytovaných zdravotníckych služieb procesne riadených systémom kvality
- flexibilný prístup ku všetkým informáciám, aby sa spoločnosť dokázala rýchlo prispôbiť meniacim sa požiadavkám v oblasti systému poskytovania zdravotnej starostlivosti
- spĺňanie požiadaviek a trvalé zlepšovanie efektívnosti systému manažérstva kvality

2. Rozvoj ľudských zdrojov

- využívanie najnovších poznatkov pri riadení ľudských zdrojov a poskytovaní zdravotnej starostlivosti
- zvyšovanie odbornej úrovne zamestnancov
- vytváranie podmienok na efektívnu komunikáciu a skvalitnenie informačných tokov
- vytváranie povedomia zodpovednosti a lojality zamestnancov k spoločnosti

3. Budovanie vzťahu k pacientom /klientom

- budovanie jedinečného vzťahu k pacientom /klientom s maximálnou snahou zamestnancov o zvýšenie spokojnosti, uspokojovania potrieb, požiadaviek a očakávaní pacientov /klientov
- nevyhnutnosť získavania komplexných informácií o pacientoch /klientoch od prvého kontaktu, počas poskytovania zdravotnej starostlivosti, v prípade podnetov, resp. pripomienok, pri rozšírení poskytovaných služieb až po korektné ukončenie zmluvného vzťahu so snahou zamestnancov ponúkať pacientom /klientom vždy niečo navyše

4. Budovanie dodávateľsko-odberateľských vzťahov

- rozširovanie a budovanie kvalitnej spolupráce s externými dodávateľmi zdravotnej starostlivosti
- spolupráca s odberateľmi a dodávateľmi na vzájomnom rozvoji zmluvných vzťahov
- budovanie kvalitnej spolupráce so zmluvnými partnermi spoločnosti
- budovanie kvalitnej spolupráce s jednotlivými dodávateľmi techniky, zdravotníckeho materiálu, liekov a ostatných pracovných potrieb

Definovaná politika kvality je primeraná zameraniu spoločnosti, vykonávaných činností a poskytovaných služieb, čoho dokladom sú aj ciele kvality.

Môžeme skonštatovať, že zavedený SMK je vybudovaný a následne udržiavaný a zlepšovaný podľa požiadaviek STN EN ISO 9001:2009/ISO 9001:2008, čo potvrdil aj recertifikačný audit v našej spoločnosti vykonaný dňa 09. 05. 2013.

Záverom vo všeobecnosti a na základe doterajších výsledkov považujeme v súčasných podmienkach systém manažérstva kvality za funkčný.



D.M.K. AUDIT s.r.o., Špitálska 53, 811 08 Bratislava

IČO: 35 727 080, IČ DPH: SK2020268118

Obchodný register Okresného súdu Bratislava I., odd.Sro., vložka 15499/B

Tel., fax:+421 2 5292 1319

e-mail: dmk@dmkaudit.sk

**Dodatok správy audítora
o overení súladu výročnej správy
s účtovnou závierkou
v zmysle zákona č. 540/2007 Z.z.**

štatutárnemu orgánu spoločnosti PRO BIOS spol. s r.o..

I. Overili sme účtovnú závierku spoločnosti PRO BIOS spol. s r.o.. k 31.decembru 2013, ku ktorej sme dňa 12. decembra 2014 vydali správu audítora a v ktorej sme vyjadrili svoje audítorské stanovisko v nasledujúcom znení:

Názor

Podľa nášho názoru, účtovná závierka poskytuje pravdivý a verný obraz finančnej situácie spoločnosti PRO BIOS spol. s r.o. k 31. decembru 2013 a výsledku jej hospodárenia za rok končiaci k uvedenému dátumu v súlade so zákonom o účtovníctve.


II. Overili sme taktiež súlad výročnej správy s vyššie uvedenou účtovnou závierkou. Za správnosť zostavenia výročnej správy je zodpovedný manažment spoločnosti. Našou úlohou je vydať na základe overenia stanovisko o súlade výročnej správy s účtovnou závierkou.

Overenie sme vykonali v súlade s medzinárodnými audítorskými štandardami. Tieto štandardy požadujú, aby audítor naplánoval a vykonal overenie tak, aby získal primeranú istotu, že informácie uvedené vo výročnej správe, ktoré sú predmetom zobrazenia v účtovnej závierke, sú vo všetkých významných súvislostiach v súlade s príslušnou účtovnou závierkou. Informácie uvedené vo výročnej správe sme posúdili s informáciami uvedenými v účtovnej závierke k 31. decembru 2013. Iné údaje a informácie, ako účtovné informácie získané z účtovnej závierky a účtovných kníh sme neoverovali. Sme presvedčení, že vykonané overovanie poskytuje primeraný podklad pre vyjadrenie stanoviska audítora.

Podľa nášho názoru uvedené účtovné informácie vo výročnej správe spoločnosti PRO BIOS spol. s r.o. poskytujú vo všetkých významných súvislostiach pravdivý a verný obraz o účtovnej závierke k 31. decembru 2013, a sú v súlade so zákonom o účtovníctve č. 431/2002 Z.z. v znení neskorších predpisov.

Bratislava, 15.decembra 2014

D.M.K. AUDIT s.r.o.
Licencia SKAU č.176


Ing. Darina Kurotová
Licencia SKAU č. 324



D.M.K. AUDIT s.r.o., Špitálska 53, 811 08 Bratislava

IČO: 35 727 080, IČ DPH: SK2020268118

Obchodný register Okresného súdu Bratislava I., odd.Sro., vložka 5499/B

Tel., fax:+421 2 5292 1319

e-mail: dmk@dmkaudit.sk

**Správa nezávislého audítora
o preskúmaní účtovnej závierky
k 31.12.2013**

pre spoločníkov spoločnosti

**PRO BIOS spol. s r.o. neštátna poliklinika
Ružová dolina 21
821 09 Bratislava**

IČO 31 392 946

Bratislava, december 2014

Správa nezávislého audítora

spoločníkom spoločnosti

PRO BIOS spol. s r.o.

Uskutočnili sme audit priloženej účtovnej závierky spoločnosti PRO BIOS spol. s r.o. v Bratislave, ktorá obsahuje súvahu k 31. decembru 2013, výkaz ziskov a strát za rok končiaci k uvedenému dátumu, a poznámky, ktoré obsahujú prehľad významných účtovných zásad a účtovných metód a ďalšie vysvetľujúce informácie.

Zodpovednosť manažmentu spoločnosti za účtovnú závierku

Manažment spoločnosti je zodpovedný za zostavenie tejto účtovnej závierky, ktorá poskytuje pravdivý a verný obraz v súlade so zákonom o účtovníctve č. 431/2002 Z.z. v znení neskorších predpisov (ďalej len zákon o účtovníctve) a za interné kontroly, ktoré štatutárny orgán považuje za potrebné pre zostavenie účtovnej závierky, ktorá neobsahuje významné nesprávnosti, či už v dôsledku podvodu alebo chyby.

Zodpovednosť audítora

Našou zodpovednosťou je vyjadriť názor na túto účtovnú závierku na základe nášho auditu. Audit sme uskutočnili v súlade s Medzinárodnými audítorskými štandardmi. Podľa týchto štandardov máme dodržiavať etické požiadavky, naplánovať a vykonať audit tak, aby sme získali primerané uistenie, že účtovná závierka neobsahuje významné nesprávnosti.

Súčasťou auditu je uskutočnenie postupov na získanie audítorských dôkazov o sumách a údajoch uvedených v účtovnej závierke. Zvolené postupy závisia od úsudku audítora, vrátane posúdenia rizík významnej nesprávnosti v účtovnej závierke, či už v dôsledku podvodu alebo chyby. Pri posudzovaní tohto rizika audítor berie do úvahy interné kontroly relevantné na zostavenie účtovnej závierky účtovnej jednotky, ktorá poskytuje pravdivý a verný obraz, aby mohol navrhnúť audítorské postupy vhodné za daných okolností, nie však na účely vyjadrenia názoru na účinnosť interných kontrol účtovnej jednotky. Audit ďalej zahŕňa vyhodnotenie vhodnosti použitých účtovných zásad a účtovných metód a primeranosti účtovných odhadov, uskutočnených štatutárnym orgánom spoločnosti, ako aj vyhodnotenie prezentácie účtovnej závierky.


Sme presvedčení, že audítorské dôkazy, ktoré sme získali, poskytujú dostatočný a vhodný základ pre náš názor.

Názor

Podľa nášho názoru, účtovná závierka poskytuje pravdivý a verný obraz finančnej situácie spoločnosti PRO BIOS spol. s r.o. k 31. decembru 2013 a výsledku jej hospodárenia za rok končiaci k uvedenému dátumu v súlade so zákonom o účtovníctve.

Bratislava, 12. decembra 2014

D.M.K. AUDIT s.r.o.
Špitálska 53, 811 01 Bratislava
Obchodný register OS BA I.
Oddiel: Sro, vložka č.15 499/B
Licencia SKAU č.176


Ing. Darina Kurotová
Zodpovedný audítor
Licencia SKAU č. 324

SÚVAHA



k 3 1 . 1 2 . 2 0 1 3 (v celých eurách)

Číselné údaje sa zaraďujú vpravo, ostatné údaje sa píše zľava. Nevyplnené riadky sa ponechávajú prázdne.
 Údaje sa vyplňajú paličkovým písmom (podľa tohto vzoru), písacím strojom alebo tlačiarňou, a to čiernou alebo tmavomodrou farbou.

Á Ā B Ć D Ę F G H Í J K L M N O P Q R Š T Ú V X Ý Ž 0 1 2 3 4 5 6 7 8 9

Daňové identifikačné číslo 2 0 2 0 3 5 4 5 1 2	Účtovná zvierka X riadna	Účtovná zvierka zostavená	Mesiac Rok od 0 1 2 0 1 3
IČO 3 1 3 9 2 9 4 6	mimoriadna	X schválená	do 1 2 2 0 1 3
SK NACE 8 6 . 9 0 . 9		(vyznačí sa x)	Bezprostredne predchádzajúce obdobie od 0 1 2 0 1 2 do 1 2 2 0 1 2

Obchodné meno (názov) účtovnej jednotky

P R O B I O S , s p o l . s r . o .

Sídlo účtovnej jednotky

Ulica

R U Ž O V Á D O L I N A

Číslo

2 1

PSČ

Obec

8 2 1 0 9 B R A T I S L A V A

Číslo telefónu

Číslo faxu

0 2 / 5 3 6 3 5 1 4 3 0 /

E-mailová adresa

e k o n o m @ p r o b i o s . s k

Zostavená dňa: 2 7 . 0 6 . 2 0 1 4	Podpisový záznam osoby zodpovednej za vedenie účtovníctva:	Podpisový záznam osoby zodpovednej za zostavenie účtovnej zvierky:	Podpisový záznam člena štatutárneho orgánu účtovnej jednotky alebo fyzickej osoby, ktorá je účtovnou jednotkou:
Schválená dňa: 2 7 . 0 6 . 2 0 1 4			

Záznamy daňového úradu

Miesto pre evidenčné číslo

Odtlačok prezentačnej pečiatky daňového úradu



Ozna- čenie a	STRANA AKTÍV b	Číslo riadku c	Bežné účtovné obdobie		Bezprostredne predchádzajúce účtovné obdobie	
			1	Brutto - časť 1	Netto 2	Netto 3
				Korekcia - časť 2		
	SPOLU MAJETOK r. 002 + r. 030 + r. 061	001	1 2 4 0 8 6 7	4 8 2 5 6 7		
			7 5 8 3 0 0		5 7 0 8 2 4	
A.	Neobežný majetok r. 003 + r. 011 + r. 021	002	1 0 8 9 2 3 4	3 5 3 4 4 4		
			7 3 5 7 9 0		3 8 7 1 3 5	
A.I.	Dlhodobý nehmotný majetok súčet (r. 004 až r. 010)	003				
A.I.1.	Aktivované náklady na vývoj (012) - /072, 091A/	004				
2.	Softvér (013) - /073, 091A/	005				
3.	Oceniteľné práva (014) - /074, 091A/	006				
4.	Goodwill (015) - /075, 091A/	007				
5.	Ostatný dlhodobý nehmotný majetok (019, 01X) - /079, 07X, 091A/	008				
6.	Obstarávaný dlhodobý nehmotný majetok (041) - 093	009				
7.	Poskytnuté preddavky na dlhodobý nehmotný majetok (051) - 095A	010				
A.II.	Dlhodobý hmotný majetok súčet (r. 012 až r. 020)	011	1 0 8 9 2 3 4	3 5 3 4 4 4		
			7 3 5 7 9 0		3 8 7 1 3 5	
A.II.1.	Pozemky (031) - 092A	012	1 1 7 1 4 3	1 1 7 1 4 3		
					1 1 7 1 4 2	
2.	Stavby (021) - /081, 092A/	013	1 4 3 9 5 9	9 3 7 5 4		
			5 0 2 0 5		9 7 3 5 3	
3.	Samostatné hnuteľné veci a súbory hnuteľných vecí (022) - /082, 092A/	014	7 5 3 7 8 7	6 8 2 0 2		
			6 8 5 5 8 5		9 8 2 9 5	



Ozna- čenie a	STRANA AKTÍV b	Číslo riadku c	Bežné účtovné obdobie		Bezprostredne predchádzajúce účtovné obdobie	
			1	Brutto - časť 1	Netto 2	Netto 3
				Korekcia - časť 2		
4.	Pestovateľské celky trvalých porastov (025) - /085, 092A/	015				
5.	Základné stádo a ľahné zvieratá (026) - /086, 092A/	016				
6.	Ostatný dlhodobý hmotný majetok (029, 02X, 032) - /089, 08X, 092A/	017	7 7 0 3	7 7 0 3	7 7 0 3	
7.	Obstarávaný dlhodobý hmotný majetok (042) - 094	018	6 6 6 4 2	6 6 6 4 2	6 6 6 4 2	
8.	Poskytnuté preddavky na dlhodobý hmotný majetok (052) - 095A	019				
9.	Opravná položka k nadobudnutému majetku (+/- 097) +/- 098	020				
A.III.	Dlhodobý finančný majetok súčet (r. 022 až r. 029)	021				
A.III.1.	Podielové cenné papiere a podiely v dcérskej účtovnej jednotke (061) - 096A	022				
2.	Podielové cenné papiere a podiely v spoločnosti s podstatným vplyvom (062) - 096A	023				
3.	Ostatné dlhodobé cenné papiere a podiely (063, 065) - 096A	024				
4.	Pôžičky účtovnej jednotke v konsolidovanom celku (066A) - 096A	025				
5.	Ostatný dlhodobý finančný majetok (067A, 069, 06XA) - 096A	026				
6.	Pôžičky s dobou splatnosti najviac jeden rok (066A, 067A, 06XA) - 096A	027				
7.	Obstarávaný dlhodobý finančný majetok (043) - 096A	028				



Ozna- čenie a	STRANA AKTÍV b	Číslo riadku c	Bežné účtovné obdobie		Bezprostredne predchádzajúce účtovné obdobie
			1	2	3
			Brutto - časť 1	Netto	Netto
			Korekcia - časť 2		
8.	Poskytnuté preddávky na dlhodobý finančný majetok (053) - 095A	029			
B.	Obežný majetok r. 031 + r. 038 + r. 046 + r. 055	030	1 4 8 8 8 3	1 2 6 3 7 3	
			2 2 5 1 0		1 7 7 2 5 1
B.I.	Zásoby súčet (r. 032 až r. 037)	031	2 8 4 6	2 8 4 6	
					2 2 0 7
B.I.1.	Materiál (112, 119, 11X) - /191, 19X/	032	2 8 4 6	2 8 4 6	
					2 2 0 7
2.	Nedokončená výroba a polotovary vlastnej výroby (121, 122, 12X) - /192, 193, 19X/	033			
3.	Výrobky (123) - 194	034			
4.	Zvieratá (124) - 195	035			
5.	Tovar (132, 133, 13X, 139) - /196, 19X/	036			
6.	Poskytnuté preddávky na zásoby (314A) - 391A	037			
B.II.	Dlhodobé pohľadávky súčet (r. 039 až r. 045)	038			
B.II.1.	Pohľadávky z obchodného styku (311A, 312A, 313A, 314A, 315A, 31XA) - 391A	039			
2.	Čistá hodnota zákazky (316A)	040			
3.	Pohľadávky voči dcérskej účtovnej jednotke a materskej účtovnej jednotke (351A) - 391A	041			
4.	Ostatné pohľadávky v rámci konsolidovaného celku (351A) - 391A	042			



Označenie a	STRANA AKTÍV b	Číslo riadku c	Bežné účtovné obdobie		Bezprostredne predchádzajúce účtovné obdobie
			1	2	
			Brutto - časť 1	Netto	Netto
			Korekcia - časť 2		
5.	Pohľadávky voči spoločníkom, členom a združeniu (354A, 355A, 358A, 35XA) - 391A	043			
6.	Iné pohľadávky (335A, 33XA, 371A, 373A, 374A, 375A, 376A, 378A) - 391A	044			
7.	Odložená daňová pohľadávka (481A)	045			
B.III.	Krátkodobé pohľadávky súčet (r. 047 až r. 054)	046	7 5 6 1 4	5 3 1 0 4	
			2 2 5 1 0		1 7 7 3 7 4
B.III.1.	Pohľadávky z obchodného styku (311A, 312A, 313A, 314A, 315A, 31XA) - 391A	047	5 7 9 4 5	3 5 4 3 5	
			2 2 5 1 0		1 6 2 1 1 9
2.	Čistá hodnota zákazky (316A)	048			
3.	Pohľadávky voči dcérskej účtovnej jednotke a materskej účtovnej jednotke (351A) - 391A	049			
4.	Ostatné pohľadávky v rámci konsolidovaného celku (351A) - 391A	050			
5.	Pohľadávky voči spoločníkom, členom a združeniu (354A, 355A, 358A, 35XA, 398A) - 391A	051	5 0 0	5 0 0	
					5 0 0
6.	Sociálne poistenie (336) - 391A	052			
7.	Daňové pohľadávky a dotácie (341, 342, 343, 345, 346, 347) - 391A	053			
8.	Iné pohľadávky (335A, 33XA, 371A, 373A, 374A, 375A, 376A, 378A) - 391A	054	1 7 1 6 9	1 7 1 6 9	
					1 4 7 5 5
B.IV.	Finančné účty súčet (r. 056 až r. 060)	055	7 0 4 2 3	7 0 4 2 3	
					- 2 3 3 0
B.IV.1.	Peniaze (211, 213, 21X)	056	6 4 9 8 3	6 4 9 8 3	
					1 3 1 5



Ozna- čenie a	STRANA AKTÍV b	Číslo riadku c	Bežné účtovné obdobie		Bezprostredne predchádzajúce	
			1	Brutto - časť 1	Netto 2	účetné obdobie
				Korekcia - časť 2	Netto 3	
2.	Účty v bankách (221A, 22X +/- 261)	057	5 4 4 0	5 4 4 0		
					- 3 6 4 5	
3.	Účty v bankách s dobou viazanosti dlhšou ako jeden rok 22XA	058				
4.	Krátkodobý finančný majetok (251, 253, 256, 257, 25X) - /291, 29X/	059				
5.	Obstarávaný krátkodobý finančný majetok (259, 314A) - 291	060				
C.	Časové rozlíšenie súčet (r. 062 až r. 065)	061	2 7 5 0	2 7 5 0		
					6 4 3 8	
C.1.	Náklady budúcich období dlhodobé (381A, 382A)	062				
2.	Náklady budúcich období krátkodobé (381A, 382A)	063	2 8 4 4	2 8 4 4		
					3 5 8 5	
3.	Príjmy budúcich období dlhodobé (385A)	064				
4.	Príjmy budúcich období krátkodobé (385A)	065	- 9 4	- 9 4		
					2 8 5 3	

Ozna- čenie a	STRANA PASÍV b	Číslo riadku c	Bežné účtovné obdobie	Bezprostredne predchádzajúce účtovné
			4	5
	SPOLU VLASTNÉ IMANIE A ZÁVÄZKY r. 067 + r. 088 + r. 121	066	4 8 2 5 6 7	5 7 0 8 2 4
A.	Vlastné imanie r. 068 + r. 073 + r. 080 + r. 084 + r. 087	067	1 1 7 1 5 3	2 1 2 8 5 4
A.I.	Základné imanie súčet (r. 069 až 072)	068	1 0 0 0 0 0	1 0 0 0 0 0
A.I.1.	Základné imanie (411 alebo +/- 491)	069	1 0 0 0 0 0	1 0 0 0 0 0



Ozna- čenie a	STRANA PASÍV b	Číslo riadku c	Bežné účtovné obdobie 4	Bezprostredne predchádzajúce účtovné obdobie 5
2.	Vlastné akcie a vlastné obchodné podiely (-/252)	070		
3.	Zmena základného imania +/- 419	071		
4.	Pohľadávky za upísané vlastné imanie (-/353)	072		
A.II.	Kapitálové fondy súčet (r. 074 až 079)	073	1 7 6 5 9	1 7 6 6 0
A.II.1.	Emisné ážio (412)	074		
2.	Ostatné kapitálové fondy (413)	075	1 7 6 5 9	1 7 6 6 0
3.	Zákonný rezervný fond (Nedeliteľný fond) z kapitálových vkladov (417, 418)	076		
4.	Oceňovacie rozdiely z precenenia majetku a záväzkov (+/- 414)	077		
5.	Oceňovacie rozdiely z kapitálových účastín (+/- 415)	078		
6.	Oceňovacie rozdiely z precenenia pri zlúčení, splnutí a rozdelení (+/- 416)	079		
A.III.	Fondy zo zisku súčet (r. 081 až r. 083)	080	1 0 8 6 0	1 0 8 6 0
A.III.1.	Zákonný rezervný fond (421)	081	1 0 8 6 0	1 0 8 6 0
2.	Nedeliteľný fond (422)	082		
3.	Štatutárne fondy a ostatné fondy (423, 427, 42X)	083		
A.IV.	Výsledok hospodárenia minulých rokov r. 085 + r. 086	084	8 4 3 3 4	1 2 7 6 9 0
A.IV.1.	Nerozdelený zisk minulých rokov (428)	085	1 5 7 2 6 9	1 5 7 2 6 9
2.	Neuhrazená strata minulých rokov (/-/429)	086	- 7 2 9 3 5	- 2 9 5 7 9
A.V.	Výsledok hospodárenia za účtovné obdobie po zdanení +/- r. 001 - (r. 068 + r. 073 + r. 080 + r. 084 + r. 088 + r. 121)	087	- 9 5 7 0 0	- 4 3 3 5 6
B.	Záväzky r. 89 + r. 94 + r. 106 + r. 117 + r. 118	088	3 1 1 6 6 3	3 2 4 4 7 5
B.I.	Rezervy súčet (r. 090 až r. 093)	089	2 2 7 2 7	2 3 1 5 6
B.I.1.	Rezervy zákonné dlhodobé (451A)	090		
2.	Rezervy zákonné krátkodobé (323A, 451A)	091		
3.	Ostatné dlhodobé rezervy (459A, 45XA)	092		
4.	Ostatné krátkodobé rezervy (323A, 32X, 459A, 45XA)	093	2 2 7 2 7	2 3 1 5 6
B.II.	Dlhodobé záväzky súčet (r. 095 až r. 105)	094	1 7 6 9 5	2 4 5 1 7
B.II.1.	Dlhodobé záväzky z obchodného styku (321A, 479A)	095		
2.	Čistá hodnota zákazky (316A)	096		
3.	Dlhodobé nevyfakturované dodávky (476A)	097		



Označenie a	STRANA PASÍV b	Číslo riadku c	Bežné účtovné obdobie 4	Bezprostredne predchádzajúce účtovné obdobie 5
4.	Dlhodobé záväzky voči dcérskej účtovnej jednotke a materskej účtovnej jednotke (471A)	098		
5.	Ostatné dlhodobé záväzky v rámci konsolidovaného celku (471A)	099		
6.	Dlhodobé prijaté preddavky (475A)	100		
7.	Dlhodobé zmenky na úhradu (478A)	101		
8.	Vydané dlhopisy (473A/-/255A)	102		
9.	Záväzky zo sociálneho fondu (472)	103	1 2 7 6 0	1 2 3 4 6
10.	Ostatné dlhodobé záväzky (474A, 479A, 47XA, 372A, 373A, 377A)	104	4 9 3 5	1 2 1 7 1
11.	Odložený daňový záväzok (481A)	105		
B.III.	Krátkodobé záväzky súčet (r. 107 až r. 116)	106	1 5 4 0 0 3	1 3 6 1 8 8
B.III.1.	Záväzky z obchodného styku (321, 322, 324, 325, 32X, 475A, 478A, 479A, 47XA)	107	5 1 5 1 4	4 0 1 4 7
2.	Čistá hodnota zákazky (316A)	108		
3.	Nevyfakturované dodávky (326, 476A)	109	8 0 4	1 8 1 1
4.	Záväzky voči dcérskej účtovnej jednotke a materskej účtovnej jednotke (361A, 471A)	110		
5.	Ostatné záväzky v rámci konsolidovaného celku (361A, 36XA, 471A, 47XA)	111		
6.	Záväzky voči spoločníkom a združeniu (364, 365, 366, 367, 368, 398A, 478A, 479A)	112	1 8 2 2 9	1 1 8 7 9
7.	Záväzky voči zamestnancom (331, 333, 33X, 479A)	113	6 7 9	2 0 0 7
8.	Záväzky zo sociálneho poistenia (336, 479A)	114	3 5 5 6 8	3 3 8 2 9
9.	Daňové záväzky a dotácie (341, 342, 343, 345, 346, 347, 34X)	115	2 9 1 4 3	2 2 9 1 2
10.	Ostatné záväzky (372A, 373A, 377A, 379A, 474A, 479A, 47X)	116	1 8 0 6 6	2 3 6 0 3
B.IV.	Krátkodobé finančné výpomoci (241, 249, 24X, 473A, -/255A)	117		
B.V.	Bankové úvery r. 119 + r. 120	118	1 1 7 2 3 8	1 4 0 6 1 4
B.V.1.	Bankové úvery dlhodobé (461A, 46XA)	119	9 3 8 6 2	1 1 7 2 3 8
2.	Bežné bankové úvery (221A, 231, 232, 23X, 461A, 46XA)	120	2 3 3 7 6	2 3 3 7 6
C.	Časové rozlíšenie súčet (r. 122 až r. 125)	121	5 3 7 5 1	3 3 4 9 5
C.1.	Výdavky budúcich období dlhodobé (383A)	122	3 0 2	
2.	Výdavky budúcich období krátkodobé (383A)	123		
3.	Výnosy budúcich období dlhodobé (384A)	124	5 3 4 4 9	3 3 4 9 5
4.	Výnosy budúcich období krátkodobé (384A)	125		

VÝKAZ ZISKOV A STRÁT



k 3 1 . 1 2 . 2 0 1 3 (v celých eurách)

Číselné údaje sa zarovnávajú vpravo, ostatné údaje sa píšú zľava. Nevyplnené riadky sa ponechávajú prázdne.

Údaje sa vyplňajú paličkovým písmom (podľa tohto vzoru), písacím strojom alebo tlačiarňou, a to čiernou alebo tmavomodrou farbou.

Á Ā B Ć D Ě F G H Í J K L M N O P Q R Š T Ú V X Ý Ž 0 1 2 3 4 5 6 7 8 9

Daňové identifikačné číslo 2 0 2 0 3 5 4 5 1 2	Účtovná závierka X riadna	Účtovná závierka zostavená	Mesiac Rok od 0 1 2 0 1 3
IČO 3 1 3 9 2 9 4 6	mimoriadna	X schválená	do 1 2 2 0 1 3
SK NACE 8 6 . 9 0 . 9		(vyznačí sa x)	Bezprostredne predchádzajúce obdobie od 0 1 2 0 1 2
			do 1 2 2 0 1 2

Obchodné meno (názov) účtovnej jednotky

PRO BIOS , spol . s r . o .

Sídlo účtovnej jednotky

Ulica

RUŽOVÁ DOLINA

Číslo

2 1

PSČ

Obec

8 2 1 0 9 BRATISLAVA

Číslo telefónu

Číslo faxu

0 2 / 5 3 6 3 5 1 4 3 0 /

E-mailová adresa

e k o n o m @ p r o b i o s . s k

Zostavený dňa: 2 7 . 0 6 . 2 0 1 4	Podpisový záznam osoby zodpovednej za vedenie účtovníctva: 	Podpisový záznam osoby zodpovednej za zostavenie účtovnej závierky: 	Podpisový záznam člena štatutárneho orgánu účtovnej jednotky alebo fyzickej osoby, ktorá je účtovnou jednotkou:
Schválený dňa: 2 7 . 0 6 . 2 0 1 4			

Záznamy daňového úradu

Miesto pre evidenčné číslo

Odtlačok prezentačnej pečiatky daňového úradu



Označenie a	Text b	Číslo riadku c	Skutočnosť	
			bežné účtovné obdobie 1	bezprostredne predchádzajúce účtovné obdobie 2
I.	Tržby z predaja tovaru (604, 607)	01	1 1 4 5	4 3 8 3
A.	Náklady vynaložené na obstaranie predaného tovaru (504, 505A, 507)	02		3 7 3 4
+	Obchodná marža r. 01 - r. 02	03	1 1 4 5	6 4 9
II.	Výroba r. 05 + r. 06 + r. 07	04	5 6 7 8 5 9	6 2 2 0 2 7
II.1.	Tržby z predaja vlastných výrobkov a služieb (601, 602, 606)	05	5 6 7 8 5 9	6 2 2 0 2 7
2.	Zmeny stavu vnútroorganizačných zásob (+/- účtová skupina 61)	06		
3.	Aktivácia (účtová skupina 62)	07		
B.	Výrobná spotreba r. 09 + r. 10	08	1 3 2 6 6 0	1 3 0 7 5 6
B.1.	Spotreba materiálu, energie a ostatných neskladovateľných dodávok (501, 502, 503, 505A)	09	3 4 6 8 6	4 2 1 8 8
2.	Služby (účtová skupina 51)	10	9 7 9 7 4	8 8 5 6 8
+	Pridaná hodnota r. 03 + r. 04 - r. 08	11	4 3 6 3 4 4	4 9 1 9 2 0
C.	Osobné náklady súčet (r. 13 až 16)	12	3 6 3 6 5 4	4 7 3 6 3 2
C.1.	Mzdové náklady (521, 522)	13	2 6 2 7 4 0	3 6 6 8 4 9
2.	Odmeny členom orgánov spoločnosti a družstva (523)	14		
3.	Náklady na sociálne poistenie (524, 525, 526)	15	9 1 6 7 8	9 5 8 9 4
4.	Sociálne náklady (527, 528)	16	9 2 3 6	1 0 8 8 9
D.	Dane a poplatky (účtová skupina 53)	17	3 6 0 8	3 7 8 4
E.	Odpisy a opravné položky k dlhodobému nehmotnému majetku a dlhodobému hmotnému majetku (551, 553)	18	3 3 6 9 2	4 7 7 6 0
III.	Tržby z predaja dlhodobého majetku a materiálu (641, 642)	19		
F.	Zostatková cena predaného dlhodobého majetku a predaného materiálu (541, 542)	20		
G.	Tvorba a zúčtovanie opravných položiek k pohrádkam (+/-547)	21	2 8 4 6	2 8 4 6
IV.	Ostatné výnosy z hospodárskej činnosti (644, 645, 646, 648, 655, 657)	22	6 7 9 7	5 6 2 1
H.	Ostatné náklady na hospodársku činnosť (543, 544, 545, 546, 548, 549, 555, 557)	23	1 2 5 4 3 7	4 0 3 8
V.	Prevod výnosov z hospodárskej činnosti (-)(697)	24		
I.	Prevod nákladov na hospodársku činnosť (-)(597)	25		
*	Výsledok hospodárenia z hospodárskej činnosti r. 11 - r. 12 - r. 17 - r. 18 + r. 19 - r. 20 - r. 21 + r. 22 - r. 23 + (-r. 24) - (-r. 25)	26	- 8 6 0 9 6	- 3 4 5 1 9
VI.	Tržby z predaja cenných papierov a podielov (661)	27		



Označenie a	Text b	Číslo riadku c	Skutočnosť'	
			bežné účtovné obdobie 1	bezprostredne predchádzajúce účtovné obdobie 2
J.	Predané cenné papiere a podiely (561)	28		
VII.	Výnosy z dlhodobého finančného majetku r. 30 + r. 31 + r. 32	29		
VII.1.	Výnosy z cenných papierov a podielov v dcérskej účtovnej jednotke a v spoločnosti s podstatným vplyvom (665A)	30		
2.	Výnosy z ostatných dlhodobých cenných papierov a podielov (665A)	31		
3.	Výnosy z ostatného dlhodobého finančného majetku (665A)	32		
VIII.	Výnosy z krátkodobého finančného majetku (666)	33		
K.	Náklady na krátkodobý finančný majetok (566)	34		
IX.	Výnosy z precenenia cenných papierov a výnosy z derivátových operácií (664, 667)	35		
L.	Náklady na precenenie cenných papierov a náklady na derivátové operácie (564, 567)	36		
M.	Tvorba a zúčtovanie opravných položiek k finančnému majetku +/- 565	37		
X.	Výnosové úroky (662)	38	4 4 6 9	5 3 6 6
N.	Nákladové úroky (562)	39	1 1 7 6 4	1 1 1 7 0
XI.	Kurzové zisky (663)	40	3	
O.	Kurzové straty (563)	41	1 1	
XII.	Ostatné výnosy z finančnej činnosti (668)	42		
P.	Ostatné náklady na finančnú činnosť (568, 569)	43	2 3 0 1	3 0 3 3
XIII.	Prevod finančných výnosov (-) (698)	44		
R.	Prevod finančných nákladov (-) (598)	45		
*	Výsledok hospodárenia z finančnej činnosti r. 27 - r. 28 + r. 29 + r. 33 - r. 34 + r. 35 - r. 36 - r. 37 + r. 38 - r. 39 + r. 40 - r. 41 + r. 42 - r. 43 + (- r. 44) - (-r.45)	46	- 9 6 0 4	- 8 8 3 7
**	Výsledok hospodárenia z bežnej činnosti pred zdanením r. 26 + r. 46	47	- 9 5 7 0 0	- 4 3 3 5 6
S.	Daň z príjmov z bežnej činnosti r. 49 + r. 50	48		
S.1.	- splatná (591, 595)	49		
2.	- odložená (+/- 592)	50		
**	Výsledok hospodárenia z bežnej činnosti po zdanení r. 47 - r. 48	51	- 9 5 7 0 0	- 4 3 3 5 6
XIV.	Mimoriadne výnosy (účtová skupina 68)	52		
T.	Mimoriadne náklady (účtová skupina 58)	53		
*	Výsledok hospodárenia z mimoriadnej činnosti pred zdanením r. 52 - r. 53	54		



Ozna- čenie a	Text b	Číslo riadku c	Skutočnosť	
			bežné účtovné obdobie 1	bezprostredne predchádzajúce účtovné obdobie 2
U.	Daň z príjmov z mimoriadnej činnosti r. 56 + r. 57	55		
U.1.	- splatná (593)	56		
2.	- odložená (+/- 594)	57		
*	Výsledok hospodárenia z mimoriadnej činnosti po zdanení r. 54 - r. 55	58		
***	Výsledok hospodárenia za účtovné obdobie pred zdanením (+/-) [r. 47 + r. 54]	59	- 9 5 7 0 0	- 4 3 3 5 6
V.	Prevod podielov na výsledku hospodárenia spoločníkom (+/- 596)	60		
***	Výsledok hospodárenia za účtovné obdobie po zdanení (+/-) [r. 51 + r. 58 - r. 60]	61	- 9 5 7 0 0	- 4 3 3 5 6

Poznámky Úč POD 3 - 04

POZNÁMKY

individuálnej účtovnej závierky
zostavenej k ...31.12.... 20...13

v - eurocentoch

- celých eurách *)

Za obdobie od mesiac rok
 0 1 2 0 1 3

do mesiac rok
 1 2 2 0 1 3

Za bezprostredne
predchádzajúce obdobie od mesiac rok
 0 1 2 0 1 3

do mesiac rok
 1 2 2 0 1 3

Dátum vzniku účtovnej jednotky

1 8 0 4 1 9 9 5

Účtovná závierka:*)

- riadna
 - mimoriadna
 - priebežná

Účtovná závierka:*)

- zostavená
 - schválená

IČO

3 1 3 9 2 9 4 6

DIČ

2 0 2 0 3 5 4 5 1 2

Kód SK NACE

8 6 . 9 0 . 9

Obchodné meno (názov) účtovnej jednotky

P R O B I O S S P O L S R . O .

Sídlo účtovnej jednotky

Ulica

R U Ž O V Á D O L I N A

Číslo

2 1

PSČ

8 2 1 0 9

Názov obce

B R A T I S L A V A

Číslo telefónu




0 2 / 5 3 6 3 5 1 4 3

Číslo faxu

0 /

E-mailová adresa

e k o n o m @ p r o b i o s . s k

Zostavené dňa: 27.6.2014	Podpisový záznam osoby zodpovednej za vedenie účtovníctva:	Podpisový záznam o: oby zodpovednej za zostavenie účtovnej závierky:	Podpisový záznam člena štatutárneho orgánu účtovnej jednotky alebo fyzickej osoby, ktorá je účtovnou jednotkou:
Schválené dňa:			

*) Vyznačuje sa krížikom .

1. Informácie k časti A. písm. c) prílohy č. 3 o počte zamestnancov

Názov položky	Bežné účtovné obdobie	Bezprostredne predchádzajúce účtovné obdobie
Priemerný prepočítaný počet zamestnancov	21	21
Stav zamestnancov ku dňu, ku ktorému sa zostavuje účtovná závierka, z toho:	23	23
počet vedúcich zamestnancov	3	3

2. Informácie k časti B. písm. b) prílohy č. 3 o štruktúre spoločníkov, akcionárov ku dňu, ku ktorému sa zostavuje účtovná závierka a o štruktúre spoločníkov, akcionárov do dňa jej zmeny vzniknutej v priebehu účtovného obdobia

Tabuľka č. 1

Spoločník, akcionár	Výška podielu na základnom imaní		Podiel na hlasovacích právach v %	Iný podiel na ostatných položkách VI ako na ZI v %
	absolútne	v %		
a	b	c	d	e
Provazníková Vlasta, Mgr.	99000	99	99	
Provazník Ivan, ml.	1000	1	1	
Spolu	100000	100	100	

Tabuľka č. 2

Spoločník, akcionár do dňa zmeny v štruktúre spoločníkov, akcionárov		Výška podielu na základnom imaní		Podiel na hlasovacích právach v %	Iný podiel na ostatných položkách VI ako na ZI v %
Spoločník, akcionár	Dátum zmeny	absolútne	v %		
a	b	c	d	e	f
Spolu	x				

3. Informácie k časti F. písm. a) prílohy č.3 o dlhodobom nehmotnom majetku.

Tabuľka č.1

		Bežné účtovné obdobie								
Dlhodobý nehmotný majetok		Aktivované náklady na vývoj	Softvér	Oceniteľné práva	Goodwill	Ostatný DNM	Obstarávané DNM	Poskytnuté preddavky DNM	Spolu	
a		b	c	d	e	f	g	h	i	
Prvotné ocen.:Stav na zač.účet.obd.										
Prvotné ocen.:Prírastky										
Prvotné ocen.:Úbytky										
Prvotné ocen.:Presuny										
Prvotné ocen.:Stav na konci účet.obd.										
Oprávky :Stav na zač.účet.obd.										
Oprávky :Prírastky										
Oprávky :Úbytky										
Oprávky :Stav na konci účet.obd.										
Opravné polož.:Stav na zač.účet.obd.										
Opravné polož.:Prírastky										
Opravné polož.:Úbytky										
Opravné polož.:Stav na konci účet.obd.										
Zostatková hodn.:Stav na zač.účet.obd.										
Zostatková hodn.:Stav na konci										

3. Informácie k časti F: písm. a) prílohy č.3 o dlhodobom nehmotnom majetku.

Tabuľka č.1

Bezprostredne predchádzajúce účtovné obdobie									
Dlhodobý nehmotný majetok	Aktivovane náklady na vývoj	Softvér	Oceňiteľné práva	Goodwill	Ostatný DNM	Obstarávaný DNM	Poskytnuté preddávky DNM	Spolu	
a	b	c	d	e	f	g	h	i	
Prvotné ocen.:Stav na zač.účt.obd.									
Prvotné ocen.:Prírastky									
Prvotné ocen.:Úbytky									
Prvotné ocen.:Presuny									
Prvotné ocen.:Stav na konci účt.obd.									
Oprávky :Stav na zač.účt.obd.									
Oprávky :Prírastky									
Oprávky :Úbytky									
Oprávky :Stav na konci účt.obd.									
Opravné polož.:Stav na zač.účt.obd.									
Opravné polož.:Prírastky									
Opravné polož.:Úbytky									
Opravné polož.:Stav na konci účt.obd.									
Zostatková hodn.:Stav na zač.účt.obd.									
Zostatková hodn.:Stav na konci									

5. Informácie k časti F. písm. a) prílohy č.3 o dlhodobom hmotnom majetku.

Tabuľka č.1

Dlhodobý hmotný majetok	Bežné účtovné obdobie									
	a	b	c	d	e	f	g	h	i	j
Prvotné ocen.:Stav na zač.účt.obd.	117 141,71	143 958,68	753 787,22					66 641,78		1 081 529,39
Prvotné ocen.:Prírastky										
Prvotné ocen.:Úbytky										
Prvotné ocen.:Presuny										
Prvotné ocen.:Stav na konci účt.obd.	117 141,71	143 958,68	753 787,22					66 641,78		1 081 529,39
Oprávky :Stav na zač.účt.obd.		-46 606,26	- 655 492,35							- 702 098,61
Oprávky :Prírastky										
Oprávky :Úbytky		3 598,92	30 093,10							33 692,02
Oprávky :Stav na konci účt.obd.		-50 205,18	- 685 585,45							- 735 790,63
Opravné polož.:Stav na zač.účt.obd.										
Opravné polož.:Prírastky										
Opravné polož.:Úbytky										
Opravné polož.:Stav na konci účt.obd.										
Zostatková hodn.:Stav na zač.účt.obd.	117 141,71	97 352,42	98 294,87					66 641,78		379 430,78
Zostatková hodn.:Stav na konci účt.obd.	117 141,71	93 753,50	68 201,77					66 641,78		345 738,76

Firma: PRO BIOS, spol. s r.o.

5. Informácie k časti F: písm. a) prílohy č.3 o dlhodobom hmotnom majetku.
Tabuľka č. 1

Bezprostredne predchádzajúce účtovné obdobie										
Dlhodobý hmotný majetok	Pozemky	Stavby	Samostatné hnutelné veci a súbory hnutelných vecí	Pesto- vateľské celky trvalých porastov	Základné stádo a ťažné zvieratá	Ostatný DHM	Obsta- rávaný DHM	Poskyt- nuté pred- davky na DHM	Spolu	
a	b	c	d	e	f	g	h	i	j	
Prvotné ocen.:Stav na zač.účet.obd.	117 141,71	143 958,68	702 891,82				66 641,78		1 030 633,99	
Prvotné ocen.:Prírastky			50 895,40				50 895,40		101 790,80	
Prvotné ocen.:Úbytky							50 895,40		50 895,40	
Prvotné ocen.:Presuny										
Prvotné ocen.:Stav na konci účet.obd.	117 141,71	143 958,68	753 787,22				66 641,78		1 081 529,39	
Oprávky :Stav na zač.účet.obd.		-43 007,34	- 611 330,93						- 654 338,27	
Oprávky :Prírastky										
Oprávky :Úbytky		3 598,92	44 161,42						47 760,34	
Oprávky :Stav na konci účet.obd.		-46 606,26	- 655 492,35						- 702 098,61	
Opravné polož.:Stav na zač.účet.obd.										
Opravné polož.:Prírastky										
Opravné polož.:Úbytky										
Opravné polož.:Stav na konci účet.obd.										
Zostatková hodn.:Stav na zač.účet.obd.	117 141,71	100 951,34	91 560,89				66 641,78		376 295,72	
Zostatková hodn.:Stav na konci účet.obd.	117 141,71	97 352,42	98 294,87				66 641,78		379 430,78	

Bežné účtovné obdobie									
Dlhodobý finančný majetok	Podielové CP a podiely v DÚJ	Podielové CP a podiely v spoločnosti s podstatným vplyvom	Ostatné dlhodobé CP a podiely	Požičky ÚJ v kons. celku	Ostatný DFM	Požičky s dobou splatnosti najviac jeden rok	Obsta- rávaný DFM	Poskytnuté preddavky na DFM	Spolu
a	b	c	d	e	f	g	h	i	j
Prvotné ocen.:Stav na zač.účt.obd.									
Prvotné ocen.:Prírastky									
Prvotné ocen.:Úbytky									
Prvotné ocen.:Presuny									
Prvotné ocen.:Stav na konci účt.obd.									
Opravné polož.:Stav na zač.účt.obd.									
Opravné polož.:Prírastky									
Opravné polož.:Úbytky									
Opravné polož.:Stav na konci účt.obd.									
Účtovná hodn.:Stav na zač.účt.obd.									
Účtovná hodn.:Stav na konci účt.obd.									

Dlhodobý finančný majetok	Bezprostredne predchádzajúce účtovné obdobie									
	a	b	c	d	e	f	g	h	i	j
Prvotné ocen.:Stav na zač.účet.obd.										
Prvotné ocen.:Prírastky										
Prvotné ocen.:Úbytky										
Prvotné ocen.:Presuny										
Prvotné ocen.:Stav na konci účet.obd.										
Opravné polož.:Stav na zač.účet.obd.										
Opravné polož.:Prírastky										
Opravné polož.:Úbytky										
Opravné polož.:Stav na konci účet.obd.										
Účtovná hodn.:Stav na zač.účet.obd.										
Účtovná hodn.:Stav na konci účet.obd.										

Firma: PRO BIOS, spol. s r.o.

18. Informácie k časti F.písm. w) prílohy č.3 o krátkodobom finančnom majetku.

Tabuľka č.1

Názov položky	Bežné účtovné obdobie	Bezprostredne predchádzajúce účtovné obdobie
Pokladnica, ceniny	64 983,44	1 315,22
Bežné bankové účty	5 440,42	-3 644,82
Bankové účty terminované		
Peniaze na ceste		
Spolu	70 423,86	-2 329,60

18. Informácie k časti F.písm. w) prílohy č.3 o krátkodobom finančnom majetku.

Tabuľka č.2

Krátkodobý finančný majetok	Bežné účtovné obdobie			
	Stav na začiatku účtovného obdobia	Prírastky	Úbytky	Stav na konci účtovného obdobia
a	b	c	d	e
Majetkové CP na obchodovanie	0,00	0,00	0,00	0,00
Dlhové CP na obchodovanie	0,00	0,00	0,00	0,00
Emisné kvóty	0,00	0,00	0,00	0,00
Dlhové CP so splatn.do jedného roka drža	0,00	0,00	0,00	0,00
Ostatn0 realizovateľné CP	0,00	0,00	0,00	0,00
Obstarávanie krátkodobého finančného maj	0,00	0,00	0,00	0,00
Krátkodobý finančný majetok spolu	0,00	0,00	0,00	0,00

22. Informácie k časti F.písm. zb) prílohy č.3 o významných položkách časového rozlíšenia na strane aktív.

Opis položky časového rozlíšenia	Bežné účtovné obdobie	Bezprostredne predchádzajúce účtovné obdobie
Náklady budúcich období dlhodobé, z toho		
Náklady budúcich období krátkodobé, z toh	3 459,23	3 584,67
Príjmy budúcich období dlhodobé, z toho:		
Príjmy budúcich období krátkodobé, z toh	-93,76	2 852,63

16. Informácie k časti F.písm. s) prílohy č.3 o vekovej štruktúre pohľadávok.

Tabuľka č.1

Názov položky	V lehote splatnosti	Po lehote splatnosti	Pohľadávky spolu
a	b	c	d
DP:Pohľadávky z obchodného styku			
DP:Pohľ.voči dcérskej účt.jedn.a mat.účt			
DP:Ostatné pohľ.v rámci konsolid.celku			
DP:Pohľ.voči spoloč.,členom a združeniu			
DP:Iné pohľadávky			
DP:Dlhodobé pohľadávky spolu			
KP:Pohľadávky z obchodného styku	57 945,27		57 945,27
KP:Pohľ.voči dcérskej účt.jedn.a mat.účt			
KP:Ostatné pohľ.v rámci konsolid.celku			
KP:Pohľ.voči spoloč.,členom a združeniu	500,00		500,00
KP:Sociálne poistenie			
KP:Daňové pohľadávky a dotácie			
KP:Iné pohľadávky	15 719,73		15 719,73
KP:Krátkodobé pohľadávky spolu	74 165,00		74 165,00

Firma: PRO BIOS, spol. s r.o.

24. Informácie k časti G.písm. a) tretiemu bodu prílohy č.3 o rozdelení účtovného zisku alebo o vysporiadaní účtovnej straty.

Tabuľka č.1

Názov položky	Bežné účtovné obdobie
Účtovný zisk	
Rozdelenie účtovného zisku	
Prídel do zákonného rezervného fondu	
Prídel do štatutárnych a ostatných fondo	
Prídel do sociálneho fondu	
Prídel na zvýšenie základného imania	
Úhrada straty minulých období	
Prevod do nerozdeleného zisku minulých r	
Rozdelenie podielu na zisku spoločníkom,	
Iné	
Spolu	

Firma: PRO BIOS, spol. s r.o.

24. Informácie k časti G.písm. a) tretiemu bodu prílohy č.3 o rozdelení účtovného zisku alebo o vysporiadaní účtovnej straty.

Tabuľka č.2

Názov položky	Bezprostredne predchádzajúce účtovné obdobie
Účtovná strata	43 355,99
Vysporiadanie účtovnej straty	
Zo zákonného rezervného fondu	
Zo štatutárnych a ostatných fondov	
Z nerozdeleného zisku minulých rokov	
Úhrada straty spoločníkmi	
Prevod do neuhradenej straty minulých ro	43 355,99
Iné	
Spolu	43 355,99

Firma: PRO BIOS, spol. s r.o.

31. Informácie k časti G.písm. j) prílohy č.3 o významných položkách časového rozlíšenia na strane pasív.

Názov položky	Bežné účtovné obdobie	Bezprostredne predchádzajúce účtovné obdobie
Výdavky budúcich období dlhodobé, z toho	- 302,31	
Výdavky budúcich období krátkodobé, z toho		
Výnosy budúcich období dlhodobé, z toho:	-53 448,67	-33 494,52
Príjmy budúcich období krátkodobé, z toho		

Firma: **PRO BIOS, spol. s r.o.**

47. Informácie k časti P. prílohy č.3 o zmenách vlastného imania
Tabuľka č.1

Položka vlastného imania	Bežné účtovné obdobie					Stav na konci účtovného obdobia
	Stav na začiatku účtovného obdobia	Prírastky	Úbytky	Presuny		
a	b	c	d	e	f	
Základné imanie	100 000,00					100 000,00
Vlastné akcie a vlastné obchodné						
Zmena základného imania						
Pohľadávky za upísané vlastné						
Emisné ážio						
Ostatné kapitálové fondy	17 659,16					17 659,16
Zákonný rezervný fond/nedeliteľný/ z						
Oceňovacie rozdiely z precenenia						
Oceňovacie rozdiely z kapitálových						
Oceň.rozdiely z precenenia pri						
Zákonný rezervný fond	10 860,39					10 860,39
Nedeliteľný fond						
Štatutárne fondy a ostatné fondy						
Nerozdelený zisk minulých rokov	157 268,65					157 268,65
Neuhradená strata minulých rokov	-29 578,91		43 355,99			-72 934,90
Výsledok hospodárenia bežného		-95 544,07				-95 544,07

Položka vlastného imania	Bežné účtovné obdobie					Stav na konci účtovného obdobia
	Stav na začiatku účtovného obdobia	Prírastky	Úbytky	Presuny		
a	b	c	d	e	f	
Vyplatené dividendy						
Ostatné položky vlastného imania						
Účet 491 - Vlastné imanie fyzickej						

47. Informácie k časti P. prílohy č.3 o zmenách vlastného imania

Tabuľka č.1

Položka vlastného imania	Bezprostredne predchádzajúce účtovné obdobie					Stav na konci účtovného obdobia
	Stav na začiatku účtovného obdobia	Prírastky	Úbytky	Presuny		
a	b	c	d	e	f	
Základné imanie	100 000,00				100 000,00	
Vlastné akcie a vlastné obchodné						
Zmena základného imania						
Pohľadávky za upísané vlastné						
Emisné ážio						
Ostatné kapitálové fondy	17 659,16				17 659,16	
Zákonný rezervný fond/nedeliteľný/ z						
Oceňovacie rozdiely z precenenia						
Oceňovacie rozdiely z kapitálových						
Oceň.rozdiely z precenenia pri						
Zákonný rezervný fond	10 860,39				10 860,39	
Nedeliteľný fond						
Štatutárne fondy a ostatné fondy						
Nerozdelený zisk minulých rokov	157 268,65				157 268,65	
Neuhradená strata minulých rokov		-29 578,91			-29 578,91	
Výsledok hospodárenia bežného		-43 355,99			-43 355,99	

Položka vlastného imania	Bezprostredne predchádzajúce účtovné obdobie					Stav na konci účtovného obdobia
	Stav na začiatku účtovného obdobia	Prírastky	Úbytky	Presuny		
a	b	c	d	e	f	
Vyplatené dividendy						
Ostatné položky vlastného imania						
Účet 491 - Vlastné imanie fyzickej						

VÝKAZ CASH FLOW [UCS08VCF] - obdobie: 01-12.2013

strana: 1

Označ.	T E X T	RiA	Sledované	Minulé obdobie
	Hospodarsky vysledok z beznej cinnosti pred zdanenim	1	0,00	0,00
+Z. -S.	Zisk +, Strata -	2	-95 700,22	-43 355,99
A.1.	Nepenzazne operacie ovplyvnujuce hospodarsky vysledok z bez.	3	57 635,11	32 015,05
A.1.1.	Odpisy stalych aktiv (+)	4	33 692,02	47 760,34
A.1.2.	Dary (+)	5	0,00	0,00
A.1.3.	Odpis opravnej polozky k odplatne nadobudnutemu majetku (+/-)	6	0,00	0,00
A.1.4.	Odpis pohladavok (+)	7	0,00	0,00
A.1.5.	Zmena stavu rezerv (+/-)	8	0,00	0,00
A.1.6.	Zmena stavu prechodnych uctov aktiv (+ ubytok/ - prirastok)	9	3 686,63	-2 036,25
A.1.7.	Zmena stavu prechodnych uctov pasiv (+ prirastok/ - ubyток)	10	20 256,46	-13 709,04
A.1.8.	Zmena stavu opravnych poloziek k stalym aktivam (+)	11	0,00	0,00
A.1.9.	Zmena stavu ocenovacich rozdielov z kap. ucasti (+/-)	12	0,00	0,00
A.1.10.	Narok na dividendy a ine podiely na zisku (-)	13	0,00	0,00
A.1.11.	Ostatne nepenzazne operacie ovplyvnujuce HV z BC (+/-)	14	0,00	0,00
A.2.	Zmeny stavu pracovneho kapitalu	15	130 587,68	10 701,34
A.2.1.	Zmena stavu pohladavok zo zakladnych podnikatelskych cinnosti [-/+]	16	124 269,08	-9 453,22
A.2.2.	Zmena stavu kratkodobych zavazkov zo zakladnych podn. cinnosti	17	6 957,50	18 636,42
A.2.3.	Zmena stavu zasob (-/+)	18	- 638,90	1 518,14
A.2.4.	Zmena stavu kratkodobeho fin. majetku (-/+)	19	0,00	0,00
A.3.	Uroky uctovane do nakladov (+)	20	11 764,36	11 169,63
A.4.	Uroky uctovane do vynosov (-)	21	-4 468,95	-5 365,64
A*	HV z BC pred zdanenim upraveny Z[S] + A.1.+A.2.+A.3.+A.4.	22	99 817,98	5 164,39
A.5.	Polozky vylucene zo zakl. pod. cinn. /patria do inv. alebo fin.	23	0,00	0,00
A.5.1.	Zisk z predaja stalych aktiv (-)	24	0,00	0,00
A.5.2.	Strata z predaja stalych aktiv (+)	25	0,00	0,00
A.5.3.	Ostatne polozky vylucene zo zakl. podnikatelskych cinn. (+/-)	26	0,00	0,00
A.6.	Specificke polozky	27	0,00	0,00
A.6.1.	Zaplatena dan z prijmov z BC vztahujuca sa k zakl. podnik.	28	0,00	0,00
A.6.2.	Zaplatena dan z prijmov z MC [-/+]	29	0,00	0,00
A.6.3.	Prijmy mimoriadneho charakteru vztahujuce sa k zakl. pod. cinn. [+]	30	0,00	0,00
A.6.4.	Vydavky mimmoriadneho charakteru vztah. k zakl. pod. cinn. [-]	31	0,00	0,00
A.6.5.	Prijem prenajmatela vytahujuci sa na financny prenajom [+]	32	0,00	0,00
A.6.6.	Vydavky zo socialneho fondu ak bol tvoreny zo zisku [-]	33	0,00	0,00
A.6.7.	Prijmy a vydavky z kupy a predaja cenn. papierov [+]	34	0,00	0,00
A.6.8.	Prijmy zo splacania uverov a poziciek [+]	35	0,00	0,00
A.6.9.	Vydavky suvisiace s poskytnutymi uvermi a pozickami [-]	36	0,00	0,00
A.6.10.	Ostatne specificke polozky zo zakl. podn. cinn. [+/-]	37	0,00	0,00
A**	Penazne toky pred alt.vykazovan.a ost.polozkami / A* +A.5.+A.6.	38	99 817,98	5 164,39
A.7.	Alternativne vykazovane polozky	39	0,00	0,00
A.7.1.	Prijate uroky [+]	40	0,00	0,00
A.7.2.	Zaplatene uroky (okrem kapitalizovanych) (-)	41	0,00	0,00
A.7.3.	Prijate na dividendy a podiely na zisku (+)	42	0,00	0,00
A.7.4.	Vyplatene dividendy a ine podiely na zisku (-)	43	0,00	0,00
A.8.	Ostatne polozky ovplyvnujuce pen. toky zo zakl. pod. cinn.	44	0,00	0,00
A***	Cisty penazny tok zo zakl. pod. cinn. (sucet A** + A.7. +A.8.)	45	99 817,98	5 164,39
B.	Penazne toky z investicnych cinnosti	46	0,00	0,00
B.1.	Vydavky spojené s obstaranim stalych aktiv	47	0,00	-50 895,40
B.1.1.	Obstaranie nehmotneho investicneho majetku (-)	48	0,00	0,00
B.1.2.	Obstaranie hmotneho investicneho majetku (-)	49	0,00	-50 895,40
B.1.3.	Obstaranie financnych investicii (-)	50	0,00	0,00
B.1.4.	Zmena stavu zavazkov v suvislosti s obstaranim inv. majetku (+/-)	51	0,00	0,00
B.2.	Prijmy z predaja stalych aktiv (sucet B.2.1. az B.2.3.)	52	0,00	0,00
B.2.2.	Prijmy z predaja nehmotneho investicneho majetku (+)	53	0,00	0,00
B.2.2.	Prijmy z predaja hmotneho investicneho majetku (+)	54	0,00	0,00
B.2.3.	Prijmy z predaja financnych investicii (+)	55	0,00	0,00
B.3.	Penazne toky z prenajmu veci ako celok (sucet B.3.1. a B.3.2.)	56	0,00	0,00
B.3.1.	Prijmy z prenajmu veci ako celok (+)	57	0,00	0,00

Označ.	T E X T	RiA	Sledované	Minulé obdobie
B.3.2.	Vydavky spojené s prenájomom ako celok (-)	58	0,00	0,00
B.4.	Penazne toky z uverov a pozícií voči spriazneným osobám	59	0,00	0,00
B.4.1.	Prijmy zo splacania uverov a pozícií poskyt. spriaz. osobám (+)	60	0,00	0,00
B.4.2.	Vydavky na splacanie uverov a pozícií od spriaznených osôb (-)	61	0,00	0,00
B.5.	Špecifické položky	62	0,00	0,00
B.5.1.	Prijmy mimoriadneho charakteru k investícnym činn. (+)	63	0,00	0,00
B.5.2.	Vydavky mimoriadneho charakteru k investícnym činn. (-)	64	0,00	0,00
B.6.	Alternatívne vykazované položky (súčet B.6.1. až B.6.6.)	65	0,00	0,00
B.6.1.	Prijaté úroky (+)	66	0,00	0,00
B.6.2.	Zaplatené úroky (-)	67	0,00	0,00
B.6.3.	Prijaté dividendy a ine podiely na zisku (+)	68	0,00	0,00
B.6.4.	Vyplatené dividendy a ine podiely na zisku (-)	69	0,00	0,00
B.6.5.	Prijmy vyplývajúce z future zmlúv, forward zmlúv, ... (+)	70	0,00	0,00
B.6.6.	Vydavky vyplývajúce z future zmlúv, forward zmlúv, ... (-)	71	0,00	0,00
B.7.	Ostatné položky ovplyvňujúce penazne toky z inv. činnosti	72	0,00	0,00
B***	Čistý penazný tok z investícných činností	73	0,00	-50 895,40
C.	Čistý penazný tok po financovaní investícií (A***+B***)	74	0,00	0,00
D.	Penazne toky z finančných činností	75	0,00	0,00
D.1.	Zmeny stavu dlhodobých záväzkov (súčet D.1.1. až D.1.7.)	76	-23 376,00	10 363,00
D.1.1.	Prijmy z prijatých uverov a pozícií od fin. inštitúcií (+)	77	31 837,37	61 393,52
D.1.2.	Vydavky na splacanie uverov a pozícií od fin. inštitúcií (-)	78	-55 213,37	-51 030,52
D.1.3.	Prijmy z emitovaných dlhopisov (+)	79	0,00	0,00
D.1.4.	Vydavky na splacanie emitovaných dlhopisov (-)	80	0,00	0,00
D.1.5.	Prijmy z ostatných záväzkov z fin. činnosti (+)	81	0,00	0,00
D.1.6.	Vydavky na splacanie záväzkov z fin. činnosti (-)	82	0,00	0,00
D.1.7.	Vydavky najomcu na finančný prenájom (leasing) (-)	83	0,00	0,00
D.2.	Penazne toky v oblasti vlastného imania (súčet D.2.1. až D.2.6.)	84	0,00	0,00
D.2.1.	Prijmy z upísaných cenných papierov a vkladov (+)	85	0,00	0,00
D.2.2.	Prijmy z rôznych ďalších vkladov od majiteľov (+)	86	0,00	0,00
D.2.3.	Prijaté penazné dary a dotácie do vlastného imania (+)	87	0,00	0,00
D.2.4.	Prijmy z uhrady straty spoločníkmi (+)	88	0,00	0,00
D.2.5.	Vydavky na vyplatenie podielu na vlastnom imaní (-)	89	0,00	0,00
D.2.6.	Vydavky spojené so znížením fondov (-)	90	0,00	0,00
D.3.	Špecifické položky (súčet D.3.1. až D.3.3.)	91	0,00	0,00
D.3.1.	Prijmy mimoriadneho charakteru k fin. činnosti (+)	92	0,00	0,00
D.3.2.	Vydavky mimoriadneho charakteru k fin. činnosti (-)	93	0,00	0,00
D.3.3.		94	0,00	0,00
D.4.	Alternatívne vykazované položky (súčet D.4.1. až D.4.6.)	95	0,00	0,00
D.4.1.	Prijaté úroky (+)	96	0,00	0,00
D.4.2.	Zaplatené úroky (-)	97	0,00	0,00
D.4.3.	Prijaté dividendy a podiely na zisku (+)	98	0,00	0,00
D.4.4.	Vyplatené dividendy a podiely na zisku (+)	99	0,00	0,00
D.4.5.	Prijmy vyplývajúce z future zmlúv, forward zmlúv, ... (+)	100	0,00	0,00
D.4.6.	Vydavky vyplývajúce z future zmlúv, forward zmlúv, ... (-)	101	0,00	0,00
D.5.	Ostatné položky ovplyvňujúce penazne toky z fin. činnosti (+/-)	102	0,00	0,00
D***	Čistý penazný tok z finančných činností (súčet D.1. až D.5.)	103	-23 376,00	10 363,00
E.	Výsledkové kurzové rozdiely vypočítané na konci účtovného obdobia	104	0,00	0,00
E.1.	Kurzové straty (účtov 563) (-)	105	0,00	0,00
E.2.	Kurzové zisky (účtov 663) (+)	106	0,00	0,00
F.	Zmena stavu pen. prostriedkov a ekvivalentov (A*** +B*** +D*** +E)	107	76 441,98	-35 368,01
G.	Stav pen. prostriedkov a ekvivalentov na začiatku účt. obdobia	108	-2 329,60	40 226,66
H.	Zostatok pen. prostriedkov a ekvivalentov na konci účt. obdobia	109	70 423,86	-2 329,60
ZMENA	Zmena stavu pen. prostriedkov a ekvivalentov (H.- G.)	110	72 753,46	-42 556,26
kontrol	Kontrolný výpočet (F.- ZMENA)(ma byť = 0)	111	3 688,52	7 188,25