

# SymarTech s.r.o.

## VÝROČNÁ SPRÁVA ZA ROK 2013

Vypracoval: Ing. Vířazoslav Tichý

Dátum vypracovania: 02. 06. 2014

Miesto spracovania: Levice,  
IEForum, s. r. o. - účtovná kancelária

Schválil: Ing. Peter Martosy - konateľ spoločnosti  
a jediný spoločník vykonávajúci pôsobnosť  
valného zhromaždenia SymarTech s.r.o.

## **Vznik spoločnosti s r.o.**

Spoločnosť SymarTech s.r.o. bola spoločenskou zmluvou zo dňa 02. 05. 1996 podľa Obchodného zákonníka č. 513/ 1991 Zb. v znení neskorších predpisov. Spoločenská zmluva bola zmenená k 31. 12. 2013 niekoľkými dodatkami.

<b>Obchodné meno spoločnosti:</b>	SymarTech s.r.o.
<b>Identifikačné číslo:</b>	34 142 754
<b>Právna forma spoločnosti:</b>	Spoločnosť s ručením obmedzeným

Spoločnosť bola zaregistrovaná v obchodnom registri Okresného súdu v Nitre dňa 28. 06.1996 v oddieli: Sro, vo vložke číslo: 2370/N

## **Sídlo spoločnosti**

Sídlo spoločnosti je na adrese:  
Mierová 84, 934 01 Želiezovce.

## **Prevádzkarne spoločnosti**

Spoločnosť nemá žiadne prevádzkarne.

## **Základné imanie spoločnosti:**

Ku dňu skončenia účtovného roka 2013 má spoločnosť splatené základné imanie vo výške 170.000 €.

## **Spoločníci**

Spoločnosť má jediného spoločníka Ing. Peter Martosy.

## **Štatutárny orgán**

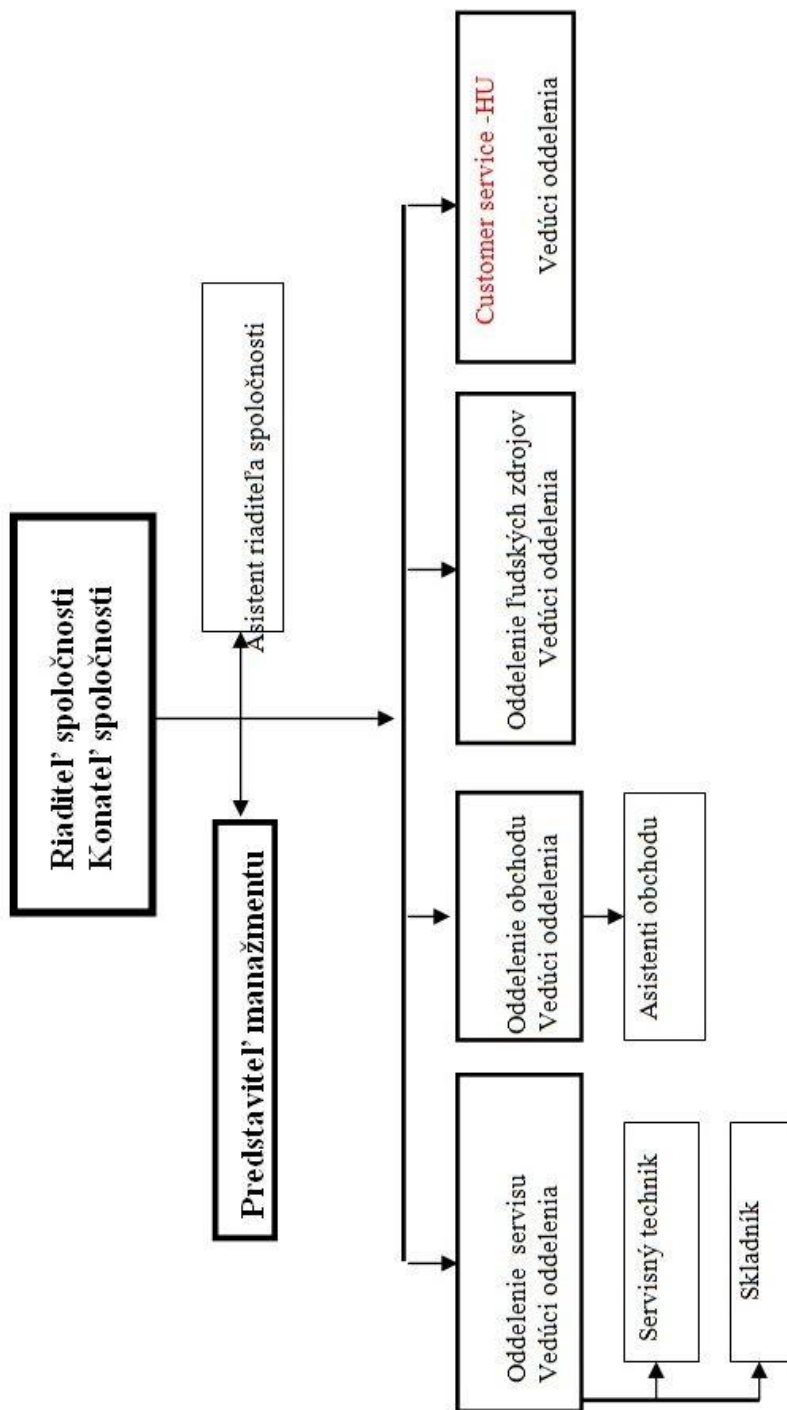
Ing. Peter Martosy - konateľ  
v mene spoločnosti koná konateľ  
samostatne.

## Organizačná štruktúra spoločnosti:

Spoločnosť riadi a v mene spoločnosti koná konateľ spoločnosti.

Spoločnosť nemá organizačnú zložku v zahraničí.

### Organizačná štruktúra spoločnosti



## Predmety činností vykonávaných v roku.

Činnosti podľa výpisu z OR	Vykonávané od
veľkoobchodná a maloobchodná činnosť v rozsahu voľnej ohlasovanej živnosti	28.06.1996
sprostredkovateľská činnosť	28.06.1996
operatívny leasing a leasing spojený s financovaním	28.06.1996
podnikateľské poradenstvo	28.06.1996
reklamné činnosti	28.06.1996
oprava elektrických strojov a prístrojov pre elektrotechnický priemysel	23.02.2005
výroba káblových zväzkov a vodičov	23.02.2005
kovoobrábanie	25.10.2012
opracovanie kovu jednoduchým spôsobom	25.10.2012
výroba strojov pre hospodárske odvetvja	25.10.2012

## Zhodnotenie činnosti spoločnosti SymarTech s.r.o. v roku 2013.

### Vybrané ekonomické ukazovatele a finančná situácia podniku v roku.

Prehľad o stave majetku a jeho zmenách v priebehu účtovného obdobia je uvedený v nasledovnej tabuľke, údaje sú uvádzané v eurách:

Súvahová položka	Obdobie			Index zmeny	
	2013	2012	2011	2013→2012	2012→2011
Stále aktíva:	131 535	128 770	101 584	1,02	1,27
- dlhodobý nehmotný majetok	0	0	0		
- dlhodobý hmotný majetok	131 535	128 770	101 584	1,02	1,27
Obežné aktíva spolu:	1 376 636	1 075 537	1 211 161	1,28	0,89
- zásoby	237 340	236 589	396 841	1,00	0,60
- pohľadávky	376 599	385 309	546 581	0,98	0,70
- finančný majetok	762 697	304 361	267 739	2,51	1,14
Ostatné aktíva spolu:	4 633	21 578	3 015	0,21	7,16
AKTÍVA SPOLU:	1 512 804	1 225 885	1 315 760	1,23	0,93
PASÍVA SPOLU:	1 512 804	1 225 885	1 315 760	1,23	0,93
Vlastné imanie:	946 828	599 174	456 035	1,58	1,31
Základné imanie:	170 000	6 673	6 673	25,48	1,00
Fondy:	17 000	670	670	25,37	1,00
HV minulých období:	425 481	18 962	18 962	22,44	1,00
HV bežného obdobia:	334 347	572 869	429 730	0,58	1,33
Cudzí zdroje spolu:	565 151	626 711	859 725	0,90	0,73
Ostatné pasíva:	825				

Analýza štruktúry majetku (aktív) z hľadiska jeho vývoja ukazuje, že majetok spoločnosti v porovnaní s rokom 2012 bol zachovaný. Pozitívom zostáva, že nedochádza k poklesu.

Celkový objem pohľadávok z obchodného styku na strane aktív zostáva v nezmenenom stave. Z toho pohľadávky po lehote splatnosti sú vo výške 83.056,-€, čo tvorí necelé 38% z celkového objemu pohľadávok.

Prehľad o štruktúre a pohybe dlhodobého hmotného a nehmotného majetku, tak ako je to zaznačené v súvahe:

Bežné účtovné obdobie - Dlhodobý hmotný majetok									
Položka	Pozemky	Stavby	Samostatné hnutelné veci a súbory hnutelných vecí	Pesto-vateľské celky trvalých porastov	Základné stádo a ťažné zvieratá	Ostatný DHM	Obstarávaný DHM	Poskytnuté preddavky na DHM	Spolu
<b>Prvotné ocenenie</b>									
Stav na začiatku účtovného obdobia		37 428,01	260 791,08						298 219,09
<b>Prírastky</b>			<b>52 971,07</b>				<b>55 932,02</b>		<b>108 903,09</b>
<b>Úbytky</b>			<b>41 110,48</b>				<b>52 971,07</b>		<b>94 081,55</b>
<b>Presuny</b>									
Stav na konci účtovného obdobia		37 428,01	272 651,67				2 960,95		313 040,63
<b>Oprávky</b>									
Stav na začiatku účtovného obdobia		28 749,11	140 700,37						169 449,48
<b>Prírastky</b>		<b>1 976,00</b>	<b>51 191,00</b>						<b>53 167,00</b>
<b>Úbytky</b>			<b>41 110,48</b>						<b>41 110,48</b>
Stav na konci účtovného obdobia		30 725,11	150 780,89						181 506,00
<b>Opravné položky</b>									
Stav na začiatku účtovného obdobia		0,00	0,00						0,00
<b>Prírastky</b>									
<b>Úbytky</b>									
Stav na konci účtovného obdobia		0,00	0,00						0,00
<b>Zostatková hodnota</b>									
Stav na začiatku účtovného obdobia		8 678,90	120 090,71						128 769,61
Stav na konci účtovného obdobia		6 702,90	121 870,78				2 960,95		131 534,63

Spoločnosť používa časovú metódu odpisovania v súlade s daňovými odpismi pre DHM nad 1.700,-€. Odpisy sú vypočítané už za mesiac, v ktorom bol predmet DHM zaradený do používania.

Pre ostatný DHM uplatňuje odpis v dvoch po sebe idúcich rokoch a evidenčne len predmety so vstupnou cenou nižšou ako 1.700,-€ a vyššou ako 170,-€ .

Analýzou záväzkov (pasív) môžeme konštatovať, že všetky záväzky uvedené v tabuľke sú v lehote splatnosti. Z uvedeného vyplýva, že spoločnosť si plní svoje záväzky načas.

Z tabuľky je zrejmé, že v roku 2013 pretrváva pokles záväzkov, čo vypovedá o stabilite spoločnosti. Jedinou výraznou zmenou v štruktúre záväzkov sú záväzky voči spoločníkovi.

Súvahová položka	Obdobie			Index zmeny	
	2013	2012	2011	2013→2012	2012→2011
<b>Cudzie zdroje spolu:</b>	<b>565 151</b>	<b>626 711</b>	<b>859 725</b>	<b>0,90</b>	<b>0,73</b>
Rezervy	10 299	7 380	6 257	1,40	1,18
Dlhodobé záväzky:	6 971	4 884	4 631	1,43	1,05
- voči spoločníkovi	0	0	0		
- leasing	0	0	0	0,00	0,00
- zo sociálneho fondu	5 455	4 884	4 631	1,12	1,05
- odložený daňový záväzok	1 516				
Krátkodobé záväzky:	547 881	614 447	848 837	0,89	0,72
- Záväzky z obch. styku	82 637	124 700	374 888	0,66	0,33
- Nevyfakturované dodávky	0	5 148	102	0,00	50,47
- Záväzky voči spoločníkovi	438 204	438 140	439 122		1,00
- Záväzky voči zamestnancom	7 473	5 737	6 100	1,30	0,94
- Záväzky zo sociálneho zabezpečenia	11 109	6 164	4 153	1,80	1,48
- Daňové záväzky	8 078	34 558	24 472	0,23	1,41
- Ostatné záväzky	380	0	0		
Časové rozlíšenie	825	0	0		

Majetok spoločnosti je krytý iba z vlastných zdrojov.

Štruktúra základného a vlastného imania:

Zmeny vlastného imania - Bežné účtovné obdobie					
Položka vlastného imania	Stav na začiatku účtovného obdobia	Prírastky	Úbytky	Presuny	Stav na konci účtovného obdobia
Základné imanie	6 673,00	163 327,00			170 000,00
Vlastné akcie a vlastné obchodné podiely					
Zmena základného imania					
Pohľadávky za upísané vlastné imanie					
Emisné ážio					
Ostatné kapitálové fondy					
Zákonný rezervný fond (nedeliteľný fond) z kapitálových vkladov					
Oceňovacie rozdiely z precenenia majetku a záväzkov					
Oceňovacie rozdiely z kapitálových účastín					
Oceňovacie rozdiely z precenenia pri zlúčení, splynutí a rozdelení					
Zákonný rezervný fond	670,00	16 330,00			17 000,00
Nedeliteľný fond					
Štatutárne fondy a ostatné fondy					
Nerozdelený zisk minulých rokov	18 962,24	393 212,46			425 481,70
Neuhradená strata minulých rokov					
Výsledok hospodárenia bežného účtovného obdobia	572 869,46	347 985,00	572 869,46		334 347,00
Ostatné položky vlastného imania					
Účet 491 - Vlastné imanie fyzickej osoby - podnikateľa					



## Hospodársky výsledok

Rozdelenie hospodárskeho výsledku minulého obdobia:

Účtovný zisk v bezprostredne predchádzajúcom účtovnom období	
Názov položky	Bezprostredne predchádzajúce účtovné obdobie
Účtovný zisk	572.869

Rozdelenie účtovného zisku v bežnom účtovnom období	
Názov položky	Rozdelenie účtovného zisku
Prídel do zákonného rezervného fondu	16.330
Prídel do štatutárnych a ostatných fondov	
Prídel do sociálneho fondu	
Prídel na zvýšenie základného imania	163.327
Úhrada straty minulých období	
Prevod do nerozdeleného zisku minulých rokov	393.212
Rozdelenie podielu na zisku spoločníkom, členom	
Iné	
SPOLU	572.869

Spoločnosť SymarTech s.r.o. k 31. 12. 2013 vykázala v účtovníctve kladný hospodársky výsledok po zdanení vo výške 334.347,23€.

Pre daňové účely sa účtovný hospodársky výsledok upravil o pripočítateľné a odpočítateľné položky podľa zákona č. 595/2003 Z.z. o daniach z príjmov v znení neskorších predpisov a doplnkov.

Skladbu hospodárskeho výsledku zobrazuje nasledovná tabuľka:

Výnosy	3.545.395,78
Náklady	3.105.251,67
Účtovný hospodársky výsledok	440.144,11
- pripočítateľné položky	26.827,10
- odpočítateľné položky	21,00
základ dane po úpravách	466.950,21
daň 23%	107.398,54
daň z kreditných úrokov na bež. účte	3,41
odložená daň	-1.605,07
<b>Hospodársky výsledok po zdanení</b>	<b>334.347,23</b>

Spoločnosť predkladá na Valné zhromaždenie návrh rozdelenia hospodárskeho výsledku po zdanení tak, aby bol celý zostal v spoločnosti na účte nerozdeleného zisku.

## Výnosy

Výnosy z bežnej činnosti v roku 2013 boli realizované z vyplývajúcich činností v rozsahu podnikania v celkovej výške 3.545 tis. € čo je o 217 tis. € viac ako v roku 2012.

Výnosy môžeme rozčleniť na:

- výnosy z predaja tovaru vo výške 3.255.405
- výnosy z predaja služieb vo výške 236.407
- ostatné príjmy 50.596
- finančné príjmy 3.571

## Náklady

Všetky náklady možno rozdeliť na tri základné skupiny podľa účelu na  
prevádzkové náklady  
finančné náklady  
mimoriadne náklady

Do prevádzkových nákladov patria: spotreba materiálu, energie, oprava a udržiavanie, cestovné náklady a náklady na reprezentáciu, náklady na komunikačnú techniku, reklama, dodávateľské služby a iné služby bližšie nešpecifikované, mzdové náklady, zákonné sociálne poistenie a iné sociálne náklady, nepriame dane a poplatky, ostatné prevádzkové náklady a odpisy.

Štruktúru nákladov a medziročné porovnanie znázorňuje nasledovná tabuľka:

	rok 2013		rok 2012		rok 2011	
<b>Náklady celkom:</b>	<b>3 211 048</b>		<b>2 775 778</b>		<b>2 789 250</b>	
- nákup materiálu, PHL	59 378	1,85%	32 755	1,18%	31 695	1,14%
- energie a voda	4 666	0,15%	3 190	0,11%	3 756	0,13%
- nákup tovaru	2 451 966	76,36%	2 218 227	79,91%	2 239 525	80,29%
- opravy, cestovné a reprezentačné	88 746	2,76%	19 293	0,70%	17 719	0,64%
- nakupované služby	195 156	6,08%	195 972	7,06%	206 783	7,41%
- mzdové náklady	210 971	6,57%	139 356	5,02%	140 547	5,04%
- ostatné prevádzkové náklady	46 781	1,46%	-2 940	-0,11%	11 495	0,41%
- odpisy	43 595	1,36%	32 134	1,16%	28 780	1,03%
- finančné náklady	2 186	0,07%	2 920	0,11%	5 128	0,18%
- kurzové straty	1 806	0,06%	1 843	0,07%	1 679	0,06%
- rezervy, opravné položky		0,00%		0,00%		0,00%
- daň z príjmu	105 797	3,29%	133 028	4,79%	102 143	3,66%

## Mzdové a sociálne podmienky

V roku 2013 spoločnosť evidovala priemerný evidenčný počet zamestnancov v počte 11.

Prehľad zamestnanosti v podniku:

Ukazovateľ	Obdobie
	2013
Počet zamestnancov k 31.12:	11
Priemerný počet zamestnancov	7,88
Mzdové náklady (v Eurách)	150 858
Priemerná mzda	1 257

## Iné informácie

Spoločnosť SymarTech s.r.o. má zavedený systém manažérstva kvality v zmysle noriem ISO 9001. Všetky činnosti v spoločnosti sa riadia platnými normami.

## Zhodnotenie roka 2013 a výhľad do roku 2014

V roku 2013 sa našej spoločnosti podarilo stabilizovať naše obchodné aktivity v regióne Slovensko a Maďarsko. Vzhľadom na situáciu, že veľa našich zákazníkov je súčasťou nadnárodných spoločností, tie postupne odchádzajú zo Slovenska z rôznych obchodných, ekonomických a podnikateľských dôvodov. Klesajúcu tendenciu predaja hotových strojov alebo komponentov sa snažíme v prvom rade zabezpečovať kompletným záručným i pozáručným servisom pre nami dodávané stroje a taktiež zabezpečiť renováciu a modernizáciu stavajúcich strojov a technológií u našich zákazníkov. Servis existujúcich strojov je zároveň podporou pri predaji nových, modernejších technológií.

Ďalším krokom, ktorým chceme eliminovať pokles obchodných príležitostí je rozšírenie našej činnosti o výrobu niektorých komponentov do nami predávaných strojov. Tie sme doteraz dovážali zo zahraničia. Rok 2013 bol prvým rokom kedy sme rozbehli prípravu projektu na rozšírenie našich výrobných priestorov, kde by sa mali začať vyrábať tieto komponenty. V tomto roku sme aj podali žiadosť o podporu tohto projektu z fondov EÚ.

V roku 2014 predpokladáme dokončenie a finalizáciu výrobných technológií a spustenie časti technológií do skúšobnej prevádzky.