



+421 45 5497 322
+421 45 5497 946
kops@kopsweb.sk



VÝROČNÁ SPRÁVA

FIŠKÁLNY ROK 2013

“Precíznosť a kvalita vyžadujú skúsenosti...”

KOPS, spol. s r.o.
Kriváň 572, 962 04
Slovensko

Dodatok správy audítora
overení súladu výročnej správy s účtovnou závierkou
v zmysle § 23 ods. 5 zákona č. 540/2007 Z. z. v znení n. p.

Spoločníkom spoločnosti s ručením obmedzeným KOPS Kriváň

- I. Overila som účtovnú závierku spoločnosti KOPS, spol. s r.o. Kriváň, IČO 31 583 351, k 31. decembru 2013, uvedenú vo výročnej správe, ku ktorej som dňa 24. júna 2014 vydala správu audítora, a v ktorej som vyjadrila svoje audítorské stanovisko v nasledujúcom znení:

Stanovisko

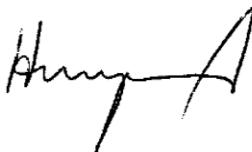
Podľa môjho stanoviska, účtovná závierka poskytuje pravdivý a verný obraz finančnej situácie spoločnosti s ručením obmedzeným KOPS, so sídlom Kriváň 572, 962 04 Kriváň „, k 31.12.2013 a výsledky jej hospodárenia za rok končiaci k uvedenému dátumu, v súlade so zákonom o účtovníctve.

- II. Overila som taktiež súlad výročnej správy s vyššie uvedenou účtovnou závierkou. Za správnosť zostavenia výročnej správy je zodpovedné predstavenstvo spoločnosti. Mojou úlohou je vydať na základe overenia stanovisko o súlade výročnej správy s účtovnou závierkou.

Overenie som vykonala v súlade s Medzinárodnými audítorskými štandardmi. Tieto štandardy požadujú, aby audítor naplánoval a vykonal overenie tak, aby získal primeranú istotu, že informácie uvedené vo výročnej správe, ktoré sú predmetom zobrazenia v účtovnej závierke, sú vo všetkých významných súvislostiach v súlade s príslušnou účtovnou závierkou. Informácie uvedené vo výročnej správe som posúdila s informáciami uvedenými v účtovnej závierke k 31. 12. 2013. Iné údaje a informácie, ako účtovné informácie získané z účtovnej závierky a účtovných kníh som neoverovala. Som presvedčená, že vykonané overovanie poskytuje primeraný podklad pre vyjadrenie stanoviska audítora.

Podľa môjho stanoviska uvedené účtovné informácie vo výročnej správe spoločnosti KOPS, spol. s r.o. so sídlom 962 04 Kriváň 572, poskytujú vo všetkých významných súvislostiach pravdivý a verný obraz o účtovnej závierke k 31. decembru 2013 a sú v súlade so zákonom o účtovníctve č. 431/2002 Z. z. v znení neskorších predpisov.

Ing. Hanzelová Valéria
Číslo licencie 58
Dobroč č. 14
V Dobroči 17. 12. 2014



OBSAH

1. Všeobecná časť	5
1.1 List vedenia spoločnosti	5
1.2 Identifikačné údaje spoločnosti	7
1.3 Spoločníci (aktívni).....	7
1.4 Informácie o konsolidovanom celku.....	8
1.5 Orgány spoločnosti	8
1.6 Oblasti pôsobenia spoločnosti	8
1.7 História spoločnosti.....	9
1.8 Poslanie, vízia, zámery spoločnosti	10
1.9 Organizačná štruktúra spoločnosti	10
1.10 Postavenie na trhu a štruktúra zákazníkov	11
1.11 Charakter a organizácia výroby	12
1.12 Výrobný sortiment.....	15
1.13 Vzťah k životnému prostrediu	16
1.14 Výskum a vývoj	16
1.15 Vzťah k okoliu.....	16
1.16 Ostatné informácie.....	17
1.17 Nadobúdanie vlastných akcií, dočasných listov a obchodných podielov.....	17
1.18 Strategický pohľad na spoločnosť a výhľady	17
2. Finančná časť	20
2.1 Štruktúra majetku, záväzkov a vlastného imania.....	20
2.2 Štruktúra nákladov a výnosov.....	24
2.3 Vybrané finančné ukazovatele	26
3. Účtovná závierka	27

3.1	Návrh na rozdelenie výsledku hospodárenia.....	27
3.2	Správa audítora	28
3.3	Výkazy a poznámky	30

1. Všeobecná časť

1.1 List vedenia spoločnosti

Vážení obchodní partneri, vážení zákazníci a spolupracovníci,

Od roku 1999 spoločnosť KOPS prešla obdobím výrazných zmien, kde dominantné postavenie z obchodnej a konštrukčnej činnosti sa preorientovalo na vlastnú strojársku výrobu, ktorej úroveň sa posilňuje priebežným neustálym investovaním do CNC technológie, progresívneho náradia a meracej techniky. Spoločnosť pri neustálom zvyšovaní produkcie v dvoj až trojzmennej prevádzke zvyšovala priebežne aj stav zamestnanosti, ktorý vzrástol z pôvodných piatich zamestnancov na súčasných 41 a v regióne KOPS predstavuje jedného z významnejších malých zamestnávateľov.

V roku 2012 spoločnosť KOPS po realizácii na pomery firmy masívnej investície otvorila nový moderný výrobné–administratívny areál v priemyselnej zóne Kriváň, ktorý umožňuje v budúcnosti ďalšiu expanziu výrobných kapacít a zamestnanosti. Momentálne už v nových rozšírených výrobných priestoroch o výmere 1830 m² firma produkuje výrobky spôsobom trieskového obrábania prevažne na progresívnych CNC sústruhoch a CNC obrábacích centrách značky HYUNDAI a tiež na klasických obrábacích strojoch. Kvalita produkcie je počas výroby neustále vyhodnocovaná nezávislou kontrolou.

V uplynulom roku 2013 podobne ako v minulom fiškálnom období sa spoločnosti podarilo udržať postavenie na trhu v oblasti strojárkej CNC výroby v Slovenskej republike, ale aj v zahraničí a dosiahnuť zároveň ešte prijateľnejšie hospodárske výsledky porovnateľné s rokom 2010. Rovnako ako v minulých rokoch budú strategické ciele našej spoločnosti do budúcnosti orientované predovšetkým na schopnosť spoločnosti vytvárať zisk a na zaistenie dlhodobého rastu pridanej hodnoty.

Naše výrobky už tradične nachádzajú spoľahlivé uplatnenie na domácom trhu ako aj v zahraničí (Česká republika, USA, Švajčiarsko, Rakúsko, Nemecko, Taliansko) v hydraulických a pneumatických systémoch, manipulačnej technike, automobilovom priemysle, stavebných a zemných strojoch, poľnohospodárskej a lesnej technike a tiež v potravinárskych strojoch. Hlavným cieľom spoločnosti KOPS je vysoká kvalita vyrábaných dielov, spoľahlivé plnenie dodacích termínov, spokojnosť zákazníka a budovanie seriózných obchodných vzťahov v zmysle zavedeného systému kvality podľa EN ISO 9001/2008.

Politika spoločnosti je od počiatku až do súčasnosti stabilne budovaná na princípe kontrolovaného rozdeľovania hospodárskeho výsledku spoločnosti medzi spoločníkov a stabilného investovania kladných hodnôt v rámci firemnej štruktúry, pre zabezpečenie vyvážených a výhodnejších výsledkov aj do budúcich období a krytia podnikateľského rizika v prípade zhoršenia ekonomických podmienok.

Víziou spoločnosti aj naďalej ostáva udržanie si postavenia spoľahlivého, dôveryhodného a žiadaného partnera, schopného plniť najnáročnejšie kvalitatívne produkčné požiadavky. Naša spoločnosť sa snaží o neustálu komunikáciu s potenciálnymi odberateľmi so snahou o zvýšenie produkcie. Snažíme sa maximalizáciou výnosov a optimalizáciou nákladov dosiahnuť vytýčené ciele pre nasledujúce obdobia v kontexte externého prostredia, ponúkaných príležitostí, možných rizík ako aj rizika konkurencie. V súčasnosti dôsledne analyzujeme všetky príležitosti a obmedzenia na trhu v súvislosti s existujúcou konkurenciou a tržným potenciálom.

Minulý rok bol teda opäť rokom výziev a zmien. Prijali sme ponúkané šance a prepracovali sme náhľad na seba samých. Vytvorili sme nový vonkajší vzhľad, ale aj optimalizovali našu výrobu a služby, aby sme mohli dosiahnuť vytýčené hodnoty, čo sa nám aj priebežne darí plniť. Účinnosť a efektívnosť sú predsa v súčasnej dobe podnikania dôležitejšie ako kedykoľvek predtým a predstavujú aj náš záväzok do budúcnosti.

Vedenie spoločnosti KOPS, spol. s r.o.

Identifikačné údaje spoločnosti

Obchodné meno:	KOPS, spol. s r.o.
Sídlo:	Kriváň 572, 962 04 Kriváň, Slovensko
IČO:	31 583 351
DIČ:	2020473587
Právna forma:	spoločnosť s ručením obmedzeným (s.r.o.)
Audítor :	Ing. Valéria Hanzelová , licencia SKAU č. 58
Predmet činnosti:	výroba prototypov strojov a zariadení pre všeobecné účely výroba hnacích prvkov predaj tovaru zámočníctvo nástrojárstvo kovoobrábanie vývoj , výroba , opravy , úpravy a znehodnocovanie zbraní
Dátum vzniku (zápisu):	31.03.1993
Kat. veľkosti:	25-49 zamestnancov
Zaregistrovaná:	Register Okresného súdu Banská Bystrica, odd. s.r.o., VI. Č. 1126/S

1.2 Spoločníci (aktívni)**Spoločníci:**

Meno	Adresa	Výška vkladu	Majetkový podiel
Ing. Jaroslav Cíbik	Krpeľná 12, Detva 962 12	49 736 EUR	20 %
Ing. Jozef Kurek	Lúčna 2938/52, Hriňová 962 05	49 736 EUR	20 %
Ladislav Moravčík	Školská 1608/3, Hriňová 962 05	49 736 EUR	20 %
Ing. Juraj Olšiak	Kriváň 12, Kriváň 962 04	49 736 EUR	20 %
Ing. Vladimír Trebuľa	Korytárky 364, Korytárky 962 04	49 736 EUR	20 %

Vklad každého spoločníka k 31.12.2013 predstavuje výšku 49 736 EUR. Celkové základné imanie spoločnosti je stanovené vo výške 248 680 EUR.

1.3 Informácie o konsolidovanom celku

Spoločnosť sa od svojho založenia nezahrňuje do konsolidovanej účtovnej závierky žiadnej inej spoločnosti na Slovensku ani v zahraničí a netvorí tak žiadny konsolidačný celok.

1.4 Orgány spoločnosti

Konatelia:

Meno	Vznik funkcie
Ing. Jozef Kurek	31.03.1993
Ing. Vladimír Trebuľa	30.09.2009

Konanie menom spoločnosti:

Konatelia zastupujú spoločnosť navonok a sú oprávnení podpisovať každý samostatne svojím menom. Konatelia podpisujú za spoločnosť tak, že k predpísanému alebo vytlačenému obchodnému menu spoločnosti pripoja svoj podpis.

1.5 Oblasti pôsobenia spoločnosti

Od svojho vzniku v roku 1993 poskytuje spoločnosť konštrukčné a poradenské služby v oblasti strojných pohonov a vyvíja obchodné aktivity v predaji voľných strojárskych dielov, CNC obrábacích strojov (v súčasnosti len okrajovo) a rezného náradia v procese trieskového opracovania kovov. Od roku 1999 prechádza dominantné postavenie z obchodnej činnosti na vlastnú strojársku výrobu, založenú hlavne na produkcii širokej škály súčiastok a komponentov.

Hlavnou prednosťou spoločnosti je vysoká kvalita produkovaných dielov, spoľahlivé plnenie dodacích termínov a budovanie seriózných obchodných vzťahov, kde je za tieto vlastnosti aktuálne veľmi cenená. Spoločnosť od vzniku vsadila na kvalitné profesionálne a skúsené personálne obsadenie pre čo najkvalitnejšiu spoluprácu s klientom. Prioritou vedenia ako aj zamestnancov je poskytovať čo najprofesionálnejšie služby v oblastiach:

- strojárka výroba voľných dielov a podskupín
- výroba prototypov hnacích prvkov
- vývoj, výroba, opravy, úpravy a znehodnocovanie zbraní – ručných zbraní

- obchodovanie s náradím pre opracovanie kovov a CNC obrábacími strojmi (obchodovanie s CNC strojmi do roku 2008)
- konštrukčná činnosť hnacích prvkov
- poradenská činnosť

1.6 História spoločnosti

Výrobno-obchodná spoločnosť KOPS spol. s r.o. bola založená dňa 31. 3. 1993 v Hriňovej na strednom Slovensku. Jedná sa o región s dlhodobou tradíciou strojárskych výroby už z čias socializmu, kde aj v súčasnosti v regióne stále pôsobia tri významné strojárské podniky a niekoľko menších spoločností s podobným zameraním.

Firma bola založená šiestimi spoločníkmi, ktorí od začiatku spoločnosť riadili formou postupného rastu a využívali dlhodobé skúsenosti z oblasti návrhu a výroby strojárskych dielov a rôznych skupín pohonov. V roku 2005 pristúpil do spoločnosti siedmy spoločník švajčiarska spoločnosť LYSO TECHNOLOGIES SA, kedy bolo základné imanie KOPS spol. s r.o. navýšené vkladmi všetkých spoločníkov na 2 310 000,- Sk (cca 77 000 EUR). Tento spoločník však v roku 2008 svoj podiel previedol na ostatných šiestich spoločníkov pri zachovaní výšky základného imania v rovnakom pomere. V roku 2010 došlo k ďalšiemu a poslednému prevodu obchodného podielu spoločníka Ing. Miroslava Suju na ostatných piatich spoločníkov, ktorí ešte navýšili základné imanie o hodnotu nepeňažného vkladu spolu o 172 000 EUR na súčasnú úroveň. Majoritne prostredníctvom základného imania a ostatných kapitálových fondov, tvorených nevyplateným ziskom minulých rokov a tiež leasingových zdrojov je zabezpečený rozvoj spoločnosti a zaistenie trvalej stability. Základný kapitál firmy tvorí výhradne vklad spoločníkov. K 31.12.2013 tvorilo základné imanie 248 680 EUR.

V minulom roku spoločnosť minimalizovala investície a maximálne úsilie venovala efektívnemu využitiu terajšej používanej CNC a klasickej technológie. Úsporné opatrenia boli tiež zamerané na šetrenie energií, na hospodárenie s náradím a meradlami a tiež zníženiu závislosti na službách, čo sa prejavilo v znížení úrovne výrobnej spotreby pri súčasnom udržaní objemu výroby v porovnaní s predchádzajúcim rokom.

Štyria zakladajúci spoločníci sú aj v súčasnosti vo firme v hlavnom pracovnom pomere a aktívne tvoria v zmysle organizačnej štruktúry ako technický, tak aj riadiaci aparát vedenia spoločnosti.

1.7 Poslanie, vízia, zámery spoločnosti

Poslanie

Poskytovať zákazníkom komplexnú a kvalitnú produkciu a služby v oblasti strojárkej CNC výroby a kovoobrábania a čo najkomfortnejšie uspokojovať ich potreby. Hlavným poslaním spoločnosti zostáva dané poskytovať v súlade s dohodnutými termínmi a podmienkami, v požadovanej kvalite a za čo najdostupnejšie ceny.

Vízia

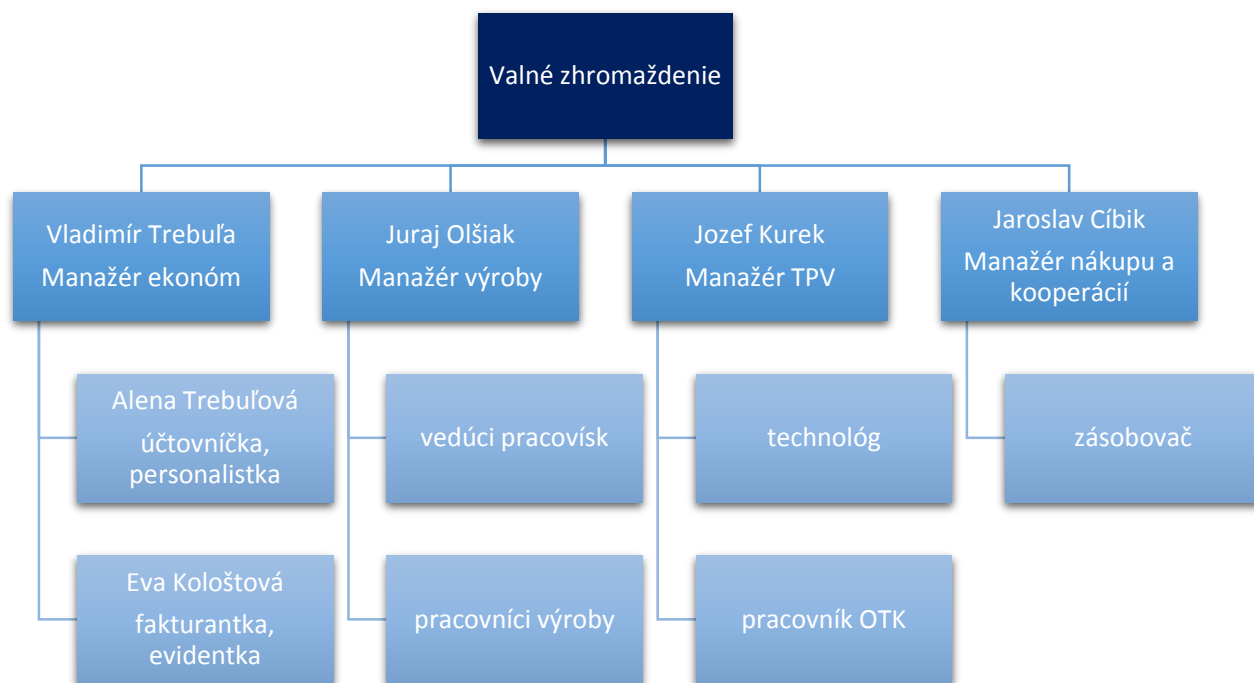
Byť spoľahlivou spoločnosťou, stabilným a zodpovedným partnerom pre zákazníkov, spoločnosťou starajúcou sa o svojich zamestnancov schopnou tvoriť podmienky pre sústavný rozvoj a prosperitu spoločnosti s ohľadom na priority jej zamestnancov, zákazníkov a vedenia spoločnosti.

Ciele

Poskytovať kvalitné služby a budovať dobré meno spoločnosti nie len na území Slovenskej republiky, ale prispieť k zveľadeniu jej dobrého mena aj na medzinárodnej úrovni. Podnikateľská stratégia spoločnosti je založená na princípe vzájomnej dôvery, stability, tímovej práce a využívania moderných postupov a technológií. Podobne sa spoločnosť snaží zabezpečiť, aby zamestnanci spoločnosti boli dostatočne motivovaní, zaniietení, energickí a stotožnení s hodnotami a firemnou kultúrou, snažiaci sa dané dosiahnuť rešpektujúc etické princípy podnikania.

1.8 Organizačná štruktúra spoločnosti

Spoločnosť je v súčasnosti riadená štyrmi aktívnymi spoločníkmi a zároveň manažérmi vo výkonných pozíciách. Každý jeden z manažérov má na starosti individuálne vybavovanie zákaziek a jednanie s odberateľmi v rámci svojho klientskeho portfólia. Manažéri majú zodpovednosť za kompletnú realizáciu zákazky, od začiatkových oslovení cez cenové negociácie, prechádzajúce na realizáciu zákazky a uplatnenia požiadaviek u manažéra výroby až po finálny predaj a popredajný servis. Organizačná štruktúra spoločnosti je zobrazená nižšie:



1.9 Postavenie na trhu a štruktúra zákazníkov

Postavenie na trhu

Počas svojej existencie si spoločnosť udržiava širokú sieť renomovaných domácich aj zahraničných obchodných partnerov, s ktorými dlhodobo spolupracuje v oblastiach dodávok voľných častí hydraulických a pneumatických systémov, častí pohonov strojov, častí manipulačnej techniky, dielov poľnohospodárskych strojov, stavebných strojov, potravinárskych strojov a lesnej techniky a tiež v oblasti výroby dielov ručných zbraní.

Aj napriek zvyšujúcemu sa konkurenčnému boju v trhovom segmente sa darí spoločnosti dlhodobo si udržiavať postavenie jedného z najvýznamnejších špecializovaných podnikateľských subjektov na trhu v regionálnom spektre CNC strojárskej výroby a kovoobrábania.

Spoločnosť KOPS principiálne zameriava svoju výrobu na export pre zahraničných odberateľov a zahraničnú klientelu. Viac než 51 % všetkých vyrobených výrobkov putuje priamo za hranice Slovenska, prevažne do západnej Európy. Prehľadnejšie miesto určenia objemu výrobných exportov zobrazuje tabuľka nižšie, kde určuje zároveň štruktúru zákazníkov s najvyšším exportným podielom spoločnosti spolu so špecifikáciou vyvázaných výrobkov s ich percentuálnym podielovým zastúpením.

Trh	Skupina výrobkov	Podiel (%)
Nemecko	Časti hydraulických a manipulačných systémov	21,4
Česká republika	Časti hydraulických systémov	8,8
Taliansko	Časti manipulačných systémov	8,1
Rakúsko	Časti pohonov	9,3
Švajčiarsko	Časti manipulačných systémov	0,9
Švédsko	Časti manipulačných systémov	2,6
Slovensko	Celý uvádzaný sortiment + časti turbín + tovar	48,9

1.10 Charakter a organizácia výroby

V rozšírených výrobných priestoroch od roku 2012 o výmere 1 830 m² firma produkuje výrobky spôsobom trieskového obrábania prevažne na progresívnych CNC sústruhoch a CNC obrábacích centrách značky HYUNDAI a tiež na klasických obrábacích strojoch za podpory kontroly kvality na modernom trojsúradnicovom meracom pracovisku WENZEL. Firma sa zameriava na strojársku výrobu prevažne oceľových súčastí, podľa požiadaviek odberateľa, vyznačujúcich sa tvarovou a rozmerovou náročnosťou (do triedy presnosti IT 5) s vyššou pridanou hodnotou. V roku 2013 upevnila spoločnosť KOPS pozíciu spoľahlivého obchodného partnera opakovaným obhájením certifikátu kvality podľa EN ISO 9001:2008.

Norma je platná pre tieto druhy činnosti podľa **SK-NACE**:

- 25620 Obrábanie - Strojárska výroba

CERTIFIKÁT

EN ISO 9001 : 2008
Systém manažérstva kvality

AIB-VINCOTTE International nv/sa
Jan Olieslagerslaan 35, 1800 Vilvoorde, Belgium

Týmto sa potvrdzuje, že **KOPS, spol. s r.o.**

so sídlom **572**
962 04 Kriváň
Slovensko

zaviedla a udržiava systém manažérstva kvality v súlade s požiadavkami EN ISO 9001 : 2008 "Quality Management System" pre:

Strojárska výroba - trieskové obrábanie a výroba dielov špeciálnej techniky.

Tento certifikát je vystavený na základe výsledkov auditu zdokumentovaných v správe **REP_RT_13_050_QMS**.

Číslo certifikátu: 13 5305
Platný od 16. decembra 2013 do 15. decembra 2016.

Ďalšie upresnenie rozsahu certifikácie a aplikovateľnosti požiadaviek EN ISO 9001 : 2008 je možné získať priamo od organizácie.

Tento certifikát udeľuje certifikačná komisia dňa 16. decembra 2013 a nadi sa všeobecnými podmienkami AIB-VINCOTTE International nv/sa.



Za certifikačný orgán:



Bart Janssens
Predseda certifikačného výboru



016-QMS

Výroba je takmer výhradne organizovaná podľa požiadaviek odberateľa, resp. podľa vlastných konštrukčných návrhov. Výrobné dávky sú prevažne objemovo optimalizované a vyrábané v kusových resp. v malosériových dávkach. Nejedná sa však o výrobu veľkorozmerných súčiastok, resp. hromadnú výrobu presahujúcu 5000 ks za mesiac. Materiálové zásobovanie a povrchová úprava je zabezpečovaná výhradne podľa požiadaviek zákazníka v kooperácii s inými subdodávateľmi.

Požadovaný rast objemu výroby si vyžaduje efektívne využívanie výrobných kapacít v trojzmennej prevádzke podporený uplatnením kvalifikovanej a prakticky odborne zdatnej pracovnej sily. Nasledujúca tabuľka zobrazuje zapojenie zamestnancov v jednotlivých výrobných a správnych činnostiach. Údaj bol aktualizovaný ku koncu roka 2013.

Činnosti a zapojenie zamestnancov (2013)	Počet zamestnancov
Riadenie obchodu, výroby a financií	3
Technologická príprava	2
Nákup a kooperácie	2
Účtovníctvo , mzdy a skladová evidencia	2
Obsluha a programovanie CNC obr. strojov	18
Obsluha klasických obr. Strojov	6
Zámočnicke práce a expedícia	4
Obslužné činnosti	2
Kontrola kvality	2

Tak ako v predchádzajúcich rokoch aj v roku 2013 jednou z priorit personálnej politiky bola starostlivosť o ľudské zdroje, rozvoj a skvalitňovanie zamestnaneckého potenciálu a vzťahu so zamestnancami.

V roku 2013 bolo plnenie zámerov a cieľov spoločnosti zabezpečené priemerným evidenčným počtom zamestnancov 41 osôb (vrátane 4 vedúcich aktívnych spoločníkov), čo bolo v porovnaní s minulým rokom menej o 1 zamestnanca (počet vedúcich zostal nezmenený). Evidenčný počet osôb celkovo k 31.12.2013 predstavoval rovnako 41 zamestnancov. Z hľadiska vekovej štruktúry sú zamestnanci zastúpení prevažne vo vekovej kategórii nad 30 rokov.

1.11 Výrobný sortiment

Výrobky vyrábané na progresívnych CNC sústruhoch, CNC obrábacích centrách a na klasických sústruhoch a vrtáčkach sú vyrábané v dvoj až trojzmennej prevádzke. Výroba je zároveň podporovaná zabezpečením kontroly kvality pomocou moderných meracích zariadení, kde produkované výrobky a súčiastky majú široké uplatnenie celosvetovo. Počas svojej existencie si spoločnosť udržuje širokú sieť renomovaných domácich aj zahraničných obchodných partnerov, s ktorými spolupracuje v oblastiach dodávok voľných častí hydraulických a pneumatických systémov v automobilovom priemysle, častí manipulačnej techniky, dielov poľnohospodárskych strojov, stavebných strojov, potravinárskych strojov a lesnej techniky a tiež v oblasti výroby ručných zbraní. Spoločnosť sa zameriava na strojársku výrobu prevažne z materiálov konštrukčných ocelí a nerezových ocelí, ale aj farebných kovov – hliník, mosadz, bronz - a aj z iných nekovových materiálov (PVC, POM, PA6 a pod.).

Charakteristické majoritné druhy vyrábaných výrobkov vyťažujúcich výrobné kapacity spoločnosti sú:

- **Hriadele**
 - hladké
 - s evolventným a rovnobokým drážkovaním
- **Špeciálne skrutky a matice**
- **Prírubové súčiastky**
- **Ozubené kolesá**
- **Hranolové a tvarové súčiastky**
- **Skrine**
 - prevodoviek (synchronny)
 - čerpadiel
- **Menšie konštrukčné celky**
 - prevodovky
 - diferenciály
 - časti potravinárskych liniek
 - časti hydraulických systémov

Celkový podiel výrobkových skupín na vyrábanom sortimente aktualizovaný ku koncu roka 2013 zobrazuje prehľadne nižšie uvedená tabuľka:

Skupina výrobkov (2013)	Podiel [%]
Časti hydraulických a pneumatických systémov	39,0
Časti manipulačných zariadení	15,5
Časti pohonov strojov	27,1
Časti turbín	9,2
Časti prevodoviek	3,9
Predaj tovaru	0,1
Ostatné	5,2
Objem vlastných výrobkov, tovaru a služieb spolu	1,747 mil. €

Väčšina súčiastok je vyrábaná priamo z kovových a nekovových tyčí a niektoré špecifické výrobky sú povrchovo opracovávané z polotovarových výkovkov, výpalkov a odliatkov alebo presných odliatkov dodávaných zo Slovenska, ale aj zo zahraničia.

1.12 Vzťah k životnému prostrediu

Naša spoločnosť sa neustále snaží predchádzať znečisteniu životného prostredia počas produkcie svojich výrobkov, ale aj počas celého hospodárskeho cyklu od iniciácie výroby, cez dopravu, samotnú výrobu, až po ochranu a servis výrobkov. Všetky vznikajúce odpady sú odborne sledované, identifikované, triedené, skladované a likvidované oprávnenými organizáciami. Komplexná činnosť je vykonávaná v súlade s aktuálnou environmentálnou legislatívou s implementáciou vysokých dodržiavaných štandardov. Súčasne sa snažíme o zvyšovanie environmentálneho povedomia aj u našich zamestnancov.

1.13 Výskum a vývoj

Spoločnosť KOPS, spol. s r.o. neinvestovala do oblasti výskumu a vývoja v roku 2013 podobne ako v minulom období žiadne finančné prostriedky a teda neeviduje ani žiadne výdaje v danej oblasti.

1.14 Vzťah k okoliu

Spoločnosť podporuje pravidelne rôzne, najmä regionálne projekty v oblasti kultúry, zdravia, či sociálnej sféry.

1.15 Ostatné informácie

Po skončení účtovného obdobia nenastali žiadne významné udalosti, ktoré by bolo potrebné zahrnúť do účtovnej závierky.

Spoločnosť ku dňu účtovnej závierky nemá povinnosť poskytovať informácie o údajoch vyžadovaných podľa osobitných predpisov.

Účtovná jednotka nemá v súčasnosti organizačnú zložku v zahraničí ani do budúcich období danú organizačnú zložku neplánuje založiť. V danej oblasti celkovo nenastali medziročne žiadne zmeny.

1.16 Nadobúdanie vlastných akcií, dočasných listov a obchodných podielov

Počas roka 2013 spoločnosť nenadobudla

- vlastné akcie, dočasné listy, obchodné podiely a ani
- akcie, dočasné listy a obchodné podiely iných spoločností

1.17 Strategický pohľad na spoločnosť a výhľady

Pre zabezpečenie pevnejšej pozície firmy a stabilizáciu obchodných vzťahov hlavne s perspektívnymi zahraničnými partnermi bolo potrebné vybudovať vlastné výrobné priestory spolu s pomocnými priestormi a kancelármi pre riadiacich a technických pracovníkov firmy. Dané bolo naším prioritným cieľom do roku 2010 a v roku 2012 sa nám táto investičná príležitosť podarila zrealizovať, kde za obdobie od 2010 bolo preinvestované viac než 1,73 mil. EUR.

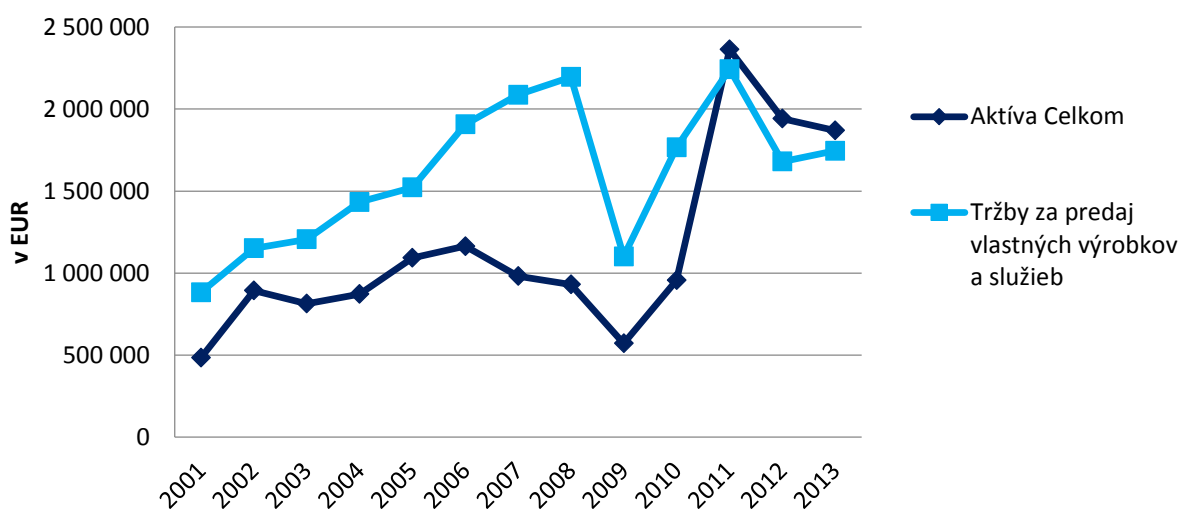
Politika spoločnosti je budovaná na princípe neprerozdeľovania hospodárskeho výsledku spoločnosti medzi spoločníkov, ale stabilného investovania nadobudnutých hodnôt v rámci firemnej štruktúry, pre zabezpečenie stabilnejších a výhodnejších výsledkov aj do budúcich období a krytia podnikateľského rizika v prípade zhoršenia ekonomických podmienok.

Z nášho podnikateľského plánu vyplýva, že spoločnosť sa od počiatku vyvíjala formou postupného rastu, v rámci plynulého zvyšovania bilančnej sumy a celkovej sumy aktív, tak isto aj objemom predaných výrobkov a služieb. To sa odrazilo v zvyšovaní tržieb z predaja vlastných výrobkov a služieb do roku 2008, ktoré dosiahli za spomínané obdobie doposiaľ najvyššie maximum cca 2,2 mil. EUR. Po konci roku 2008 a príchodom hospodárskeho utlmenia sa odrazili dosiahnuté

výsledky aj vo finančných ukazovateľoch, kde predaj a obrat boli potlačené, a hospodársky výsledok prvý krát od vzniku spoločnosti klesol do červených čísel. Spoločnosť

však nepristúpila k prepúšťaniu zamestnancov pre zachovanie si dobrého mena v rámci sociálnej stability v regióne a tiež pre pripravenosť na očakávané oživenie trhu. Prehľadne popisované situácie zobrazuje graf vo forme časovej rady.

Prehľad tržieb a celkových aktív za obdobie 2001 - 2013



Po roku 2011 je viditeľný opäť mierny prepád v obidvoch sledovaných ukazovateľoch, ktorý je spôsobený stále neistým podnikateľským prostredím a tiež konkurenčnými vplyvmi Číny a Indie a neochotou odberateľov uzatvárať dlhodobejšie a perspektívne kontrakty. Spoločnosť sa nesnaží preto riskovať expozíciu podnikania voči jednému veľkému odberateľovi a snaží sa stabilne rozvrstvovať klientske portfólio pre diverzifikáciu rizika úpadku a neschopnosti platenia zo strany jej dlžníkov.

V roku 2014 pri zachovaní hlavnej orientácie spoločnosť očakáva splnenie stanovených cieľov - najmä naplnenie plánovaných vyšších výkonov, vyššiu konkurencieschopnosť (najmä nákladov na výrobu), stabilitu finančnej situácie a udržanie čistého zisku výrazne nad úrovňou z roka 2013. Do budúcnosti sa očakáva možné rozšírenie výroby a zvýšenie tržieb a objemu produkcie na hodnoty z roku 2008 pre zabezpečenie efektívnejšieho splácania prijatého úveru na financovanie investície z roku 2012.

V budúcnosti sa KOPS plánuje zamerať najmä na efektívnosť využívania výrobných zariadení, výrobného náradia a ľudských zdrojov. K prioritným cieľom patrí taktiež obstať v neustále sa

silnejúcom tlaku konkurencie, eliminovať riziká likvidity a zamerať sa na efektivitu vlastného fungovania.

Preto je nutné do budúcnosti hľadať rezervy v rámci interných činností a prispieť k ich efektívnej transformácii k dosiahnutiu žiadaných efektov. Podobne bude kladený dôraz na hľadanie a oslovovanie perspektívnych partnerov, či už na Slovensku alebo aj v zahraničí pre zabezpečenie dlhodobého stabilného a vyváženého výkonu produkcie.

2. Finančná časť

2.1 Štruktúra majetku, záväzkov a vlastného imania

AKTÍVA (EUR)	2 012	2012 (%)	2 013	2013 (%)	Rozdiel	Rozdiel(%)
Dlhodobý nehmotný majetok	12 824	0,66%	8 297	0,44%	-4 527	-35,30%
Dlhodobý hmotný majetok	1 568 218	80,75%	1 449 403	77,54%	-118 815	-7,58%
Dlhodobý finančný majetok	0	0,00%	0	0,00%	0	0,00%
Neobežný majetok spolu	1 581 042	81,41%	1 457 700	77,98%	-123 342	-7,80%
Zásoby	160 473	8,26%	149 955	8,02%	-10 518	-6,55%
Dlhodobé pohľadávky	17 606	0,91%	0	0,00%	-17 606	-100,00%
Krátkodobé pohľadávky	72 681	3,74%	112 884	6,04%	40 203	55,31%
Finančné účty	100 210	5,16%	144 994	7,76%	44 784	44,69%
Obežný majetok	350 970	18,07%	407 833	21,82%	56 863	16,20%
Časové rozlíšenie	10 112	0,52%	3 805	0,20%	-6 307	-62,37%
Aktíva spolu	1 942 124	100,00%	1 869 338	100,00%	-72 786	-3,74%

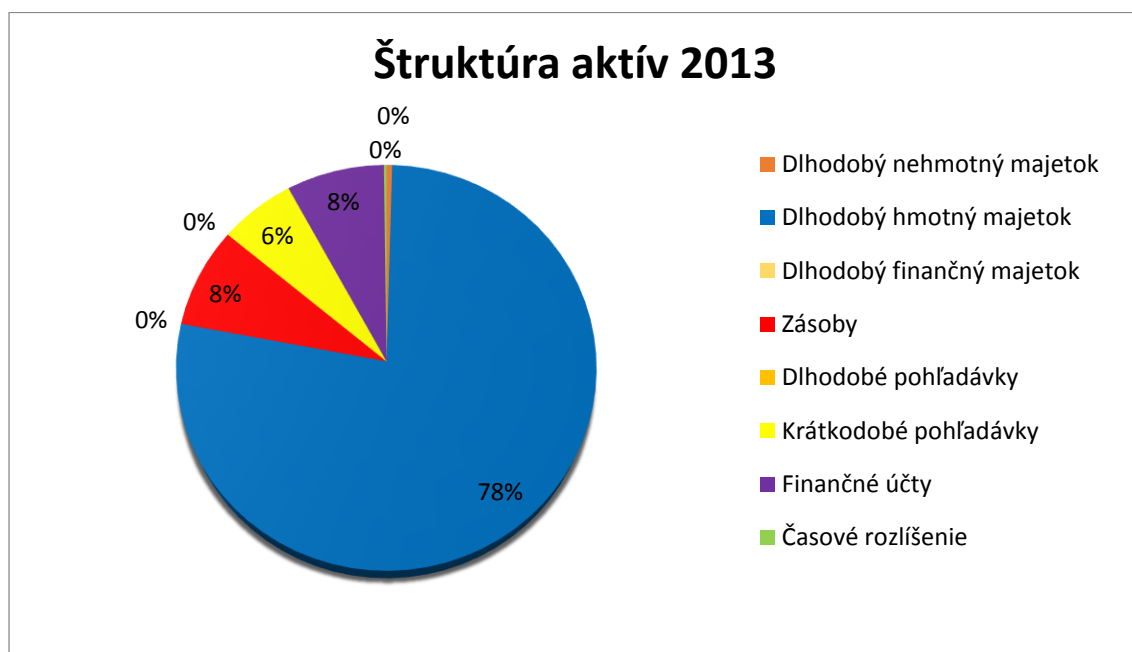
PASÍVA (EUR)	2 012	2012 (%)	2 013	2013 (%)	Rozdiel	Rozdiel(%)
Základné imanie	248 680	12,80%	248 680	13,30%	0	0,00%
Kapitálové fondy	0	0,00%	0	0,00%	0	0,00%
Fondy zo zisku	15 300	0,79%	0	0,00%	-15 300	-100,00%
Výsledok hospodárenia minulých rokov	438 450	22,58%	334 656	17,90%	-103 794	-23,67%
Výsledok hospodárenia za účtovné obdobie	-119 094	-6,13%	121 160	6,48%	240 254	201,73%
Vlastné imanie	583 336	30,04%	704 496	37,69%	121 160	20,77%
Rezervy	14 563	0,75%	12 325	0,66%	-2 238	-15,37%
Dlhodobé záväzky	50 430	2,60%	39 893	2,13%	-10 537	-20,89%
Krátkodobé záväzky	226 997	11,69%	179 174	9,58%	-47 823	-21,07%
Bankové úvery a výpomoci	1 066 798	54,93%	933 450	49,93%	-133 348	-12,50%
Záväzky spolu	1 358 788	69,96%	1 164 842	62,31%	-193 946	-14,27%
Časové rozlíšenie	0	0,00%	0	0,00%	0	0,00%
Pasíva spolu	1 942 124	100,00%	1 869 338	100,00%	-72 786	-3,74%

Spoločnosť ku dňu 31.12.2013 evidovala na majetkových účtoch dlhodobý majetok v zostatkovej hodnote 1 457 700 EUR, z toho nehmotný majetok predstavuje výšku 8 297 EUR, hmotný majetok predstavuje výšku 1 449 403 EUR a finančný majetok predstavuje výšku 0 EUR.

Z celkovej hodnoty dlhodobého majetku predstavuje odpisovaný nehmotný a hmotný majetok v obstarávacích cenách hodnotu 2 477 531 EUR. K odpisovanému dlhodobému majetku tvorila

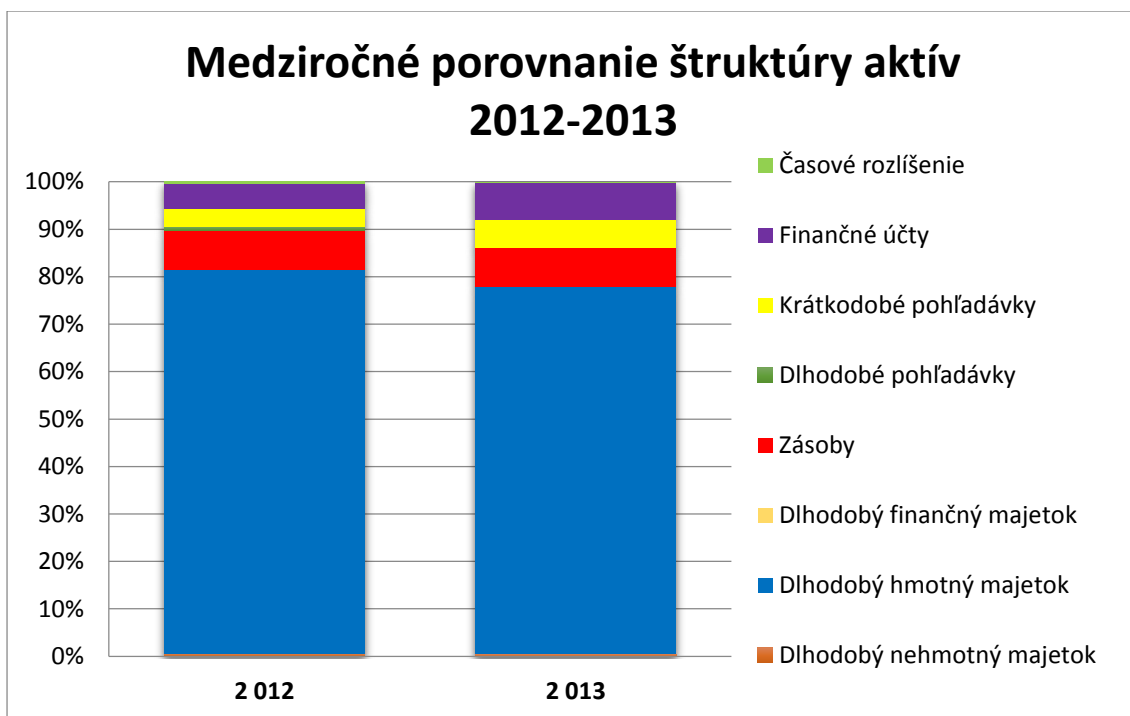
spoločnosť oprávky formou odpisov vo výške 1 019 831 EUR. Zostatková cena tohto majetku ku dňu 31.12.2013 predstavovala netto hodnotu 1 457 700 EUR.

Obežný majetok k 31.12.2013 je v brutto hodnote 436 764 EUR a oproti minulému účtovnému obdobiu stúpol o 56 863 EUR. Najväčšiu zložku obežného majetku predstavujú zásoby v netto výške 149 955 EUR a finančné účty vo výške 144 994 EUR. Finančné účty oproti minulému roku výrazne vzrástli o 44,69 %, čo signalizuje dobrý stav podnikového cashflow. Krátkodobé pohľadávky voči odberateľom sú v celkovej výške 112 884 EUR a oproti minulému účtovnému obdobiu narástli, čo sa týka podielu na celkových aktívach o približne 2,30 %. Ich celkový indexný nárast predstavuje zvýšenie o 55,31 %. Podobným trendom sa medziročne zvýšili aj finančné účty.



Stav opravných položiek vytvorených k obežnému majetku bol vo výške 28 931 EUR a to najmä ku krátkodobým pohľadávkam.

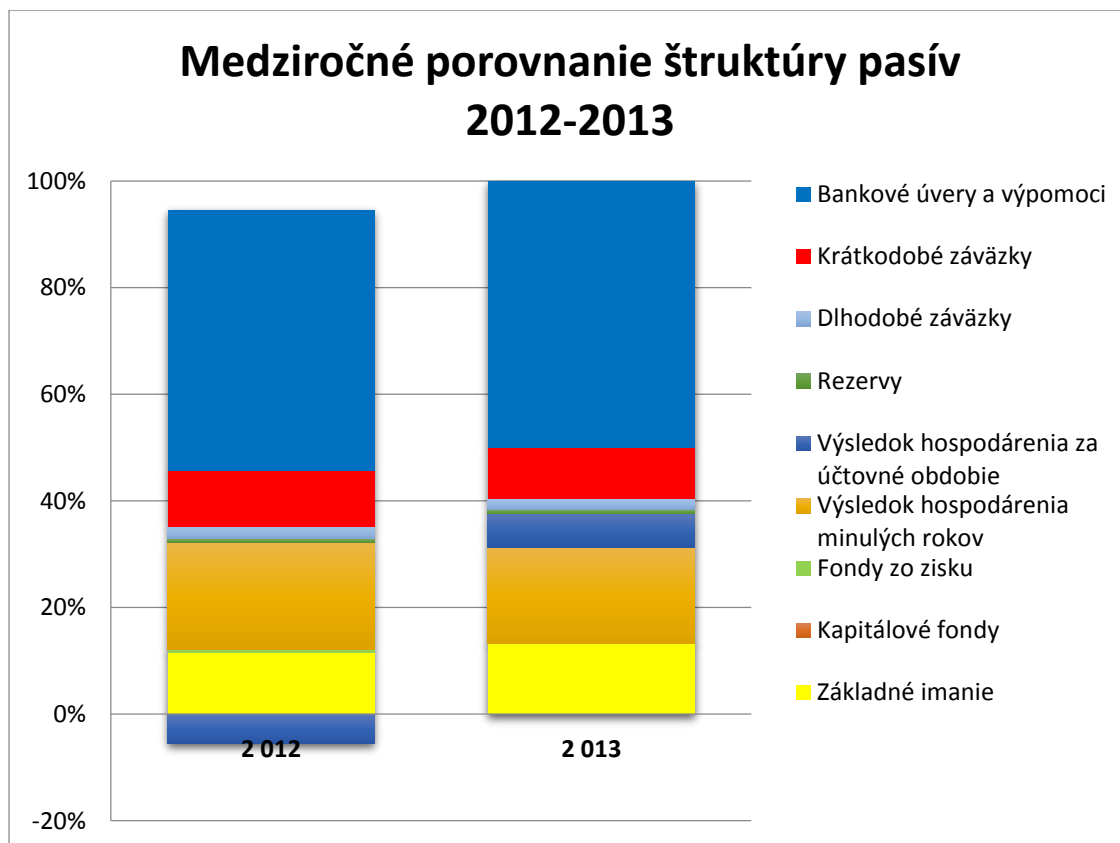
Netto hodnota obežného majetku predstavuje rozdiel medzi celkovou brutto hodnotou obežného majetku a sumou opravných položiek, teda netto hodnotu 407 833 EUR. Oproti minulému účtovnému obdobiu vzrástla netto hodnota obežného majetku o 56 863 EUR, teda o 16,20 %.



Celkové záväzky spoločnosti k 31.12.2013 boli vytvorené vo výške 1 164 842 EUR. Najpodstatnejšiu časť záväzkov tvorili bankové úvery a výpomoci vo výške 933 450 EUR, ktoré oproti minulému obdobiu zaznamenali pokles o 133 348 EUR, teda o 12,50 %. Celkovo v rámci podielu na celkových pasívach zaznamenali pokles o cca 5%. Vysoká hodnota bankových úverov bola spôsobená financovaním investície z roku 2012 majoritne z cudzích zdrojov. V súčasnom období dochádzalo priebežne k splácaniu daného bankového úveru.



Ďalšiu majoritnú časť záväzkov spoločnosti tvoria krátkodobé záväzky z obchodného styku vo výške 179 174 EUR (pokles oproti 2012 o 21,10 %) a dlhodobé záväzky, ktoré k 31.12.2013 sú vo výške 39 893 EUR (pokles oproti 2012 o 20,90%). Vytvárané rezervy sú v spoločnosti nevýznamné čo sa týka objemu. Tvoria približne 0,66% podielu na celkových pasívach.



Vlastné imanie k 31.12.2013 bolo vytvorené vo výške 704 496EUR. Oproti minulému obdobiu spoločnosť zaznamenala nárast vlastného imania o 121 160 EUR, teda o 20,77 %. Bolo to spôsobené hlavne prechodom vykázaného hospodárskeho výsledku do čiernych čísel oproti minulému obdobiu, kde spoločnosť skončila v strate.

Vlastné imanie spoločnosti k 31.12.2013 tvoria:

	(EUR)
Základné imanie	248 680
Kapitálové fondy	0
Fondy zo zisku	0
Výsledok hospodárenia minulých rokov	334 656
Výsledok hospodárenia za bežné účtovné obdobie	121 160
Vlastné imanie spolu	704 496

2.2 Štruktúra nákladov a výnosov

Na účtoch nákladov a výnosov sa v priebehu roka 2013 účtovali všetky náklady a výnosy, ktoré s daným účtovným obdobím časovo a vecne súviseli.

Porovnanie nákladov, výnosov a výsledku hospodárenia s predchádzajúcim obdobím:

Položka	2 012	2 013	2013-2012	(2013-2012) /2012
Náklady celkom	1 823 835	1 638 511	-185 324	- 10,16 %
Výnosy celkom	1 704 741	1 759 671	54 930	3,22 %
Výsledok hospodárenia	-119 094	121 160	240 254	201,73 %
Položka	2 012	2 013	2013-2012	(2013-2012) /2012
Výsledok hospodárenia pred zdanením	-150 225	157 755	307 980	205,01 %
daň splatná	250	749	499	199,60 %
daň odložená	- 31 381	35 846	67 227	214,22 %
Výsledok hospodárenia za účtovné obdobie	-119 094	121 160	240 254	201,76 %

Oproti roku 2012 sa zmenila strata v hospodárskom výsledku spoločnosti po zdanení na zisk vďaka výraznému poklesu nákladových položiek (pokles o 10,16 %) zároveň pri vyšších tržbách, ktoré spoločnosť dosiahla (nárast o 3,22 %).

Štruktúra výnosov za rok 2013 je uvedená v nasledujúcom grafe:



Na celkových výnosoch sa v najväčšej miere podieľali výnosy z predaja vlastných výrobkov, čomu zodpovedá aj výrobný charakter činnosti spoločnosti. Tie predstavujú výšku 1 745 378 EUR a tvoria 99 % z celkových výnosov. V medziročnom porovnaní sa v rámci štruktúry výnosov takmer nič nezmenilo. Štruktúru v medziročnom porovnaní zobrazuje tabuľka:

Tržby celkom (EUR)	2012	2013
Tržby tovar	1 429	1 982
Tržby vlastné výrobky a služby	1 680 240	1 745 378
Iné	11 681	9 599

Štruktúra celkových nákladov spoločnosti k 31.12.2013 je znázornená v nasledujúcom grafe:



V rámci nákladov najväčšie zastúpenie majú náklady vstupujúce do výrobnéj spotreby v hodnote 780 026 EUR s podielom 48% na celkových nákladoch. Osobné náklady vynaložené v spoločnosti majú tiež vysoké zastúpenie. Za obdobie kalendárneho roku 2013 boli vynaložené v celkovej hodnote 634 434 EUR s podielom 39% na celkových nákladoch. Ostatné nákladové položky nie sú z hľadiska podielu až také významné. Celkovo náklady v medzioročnom porovnaní zobrazuje nasledovná tabuľka:

Náklady celkom (EUR)	2 012	2 013
Obstaranie tovaru	1 240	1 625
Výrobná spotreba	1 015 978	780 026
Osobné náklady	637 842	634 434
Odpisy + opravné položky	127 214	120 862
Úroky	49 958	46 739
Dane	- 31 131	36 595
Iné	22 694	18 229

2.3 Vybrané finančné ukazovatele

Rentabilita	2 012	2 013
rentabilita tržieb (ROS)	-6,98 %	6,93 %
rentabilita vlastného kapitálu (ROE)	-20,41 %	17,20%
rentabilita celkového kapitálu (ROA)	-6,13 %	6,48 %

Vzhľadom na záporný výsledok hospodárenia v roku 2012, ktorý spoločnosť dosahovala, sú ukazovatele rentability v záporných číslach. Pri súčasnom vývoji sa rentabilita odvíja od kladného hospodárskeho výsledku v relatívne vysokých číslach v rámci segmentu strojárkej výroby. Vyššie kladné hodnoty rentability značia o dobrej kondícii spoločnosti a efektívnosti využívania prostriedkov vložených do spoločnosti.

Likvidita (doporučené pásma)	2 012	2 013
pohotová likvidita (0,2-0,8)	0,441	0,809
bežná likvidita (1,1-1,5)	0,762	1,439
celková likvidita (2,0-2,5)	1,469	2,276

Finančný ukazovateľ pohotovej likvidity vyjadruje schopnosť spoločnosti hradiť krátkodobé záväzky. Pokrytie krátkodobých záväzkov peňažnými prostriedkami a pohľadávkami vyjadruje ukazovateľ bežnej likvidity a ukazovateľ celkovej likvidity vyjadruje pokrytie krátkodobých záväzkov celkovými obežnými aktívami.

Ako je viditeľné, nevyhovujúce nízke hodnoty z roku 2012 sa dostali opäť do optimálneho pásma a finančné krytie záväzkov je dostačujúce. Spoločnosť sa navyše pohybuje pri vyhodnotení likvidity v horných doporučených pásmach, čo svedčí o prebytku obežných aktív v rámci podnikovej štruktúry.

Zadlženosť	2 012	2 013
celková zadlženosť	69,96 %	62,31 %
ukazovateľ samofinancovania	30,04 %	37,69 %
úrokové zaťaženie	-49,82 %	22,86 %

Ukazovateľ celkovej zadlženosti vyjadruje štruktúru pasív spoločnosti. Štruktúra pasív spoločnosti v roku 2013 zobrazuje, že krytie celkového majetku cudzími zdrojmi je na úrovni 62,31 % a krytie celkového majetku (aktív) vlastnými zdrojmi predstavuje 37,69 %. Celková zadlženosť sa znižuje postupne splácaním úveru na financovanie investície v roku 2012.

Ukazovateľ samofinancovania vypovedá o štruktúre vlastných zdrojov podniku v rámci analýzy celkových pasív. Jeho nárast bol spôsobený zvýšením vlastného kapitálu podniku z dôvodu vykázania kladného hospodárskeho výsledku, po stratovom roku 2012.

Ukazovateľ úrokové zaťaženie vyjadruje podiel platených úrokov v porovnaní na zisk po zdanení. Je znateľné, že miera platených úrokov nie je vysoká a spoločnosť sa snaží v súčasnosti financovať svoju činnosť skôr z vlastných vytvorených zdrojov.

Aktivita	2 012	2 013
doba obratu pohľadávok z obchodného styku (dni)	29	18
doba obratu záväzkov z obchodného styku (dni)	49	42
obchodný deficit (výhodné záporné)	-20	-24

Doba obratu pohľadávok v roku 2013 dosahuje hodnotu 18 dní, čo predstavuje pokles oproti minulému obdobiu a súvisí s rýchlejšim splácaním pohľadávok zo strany odberateľov pri porovnateľných tržbách.

Doba obratu záväzkov v roku 2013 dosahuje hodnotu 42 dní, čo predstavuje pokles oproti minulému obdobiu. Pokles však nie je dramatický, resp. finančnú situáciu v spoločnosti to nijako neohrozuje.

Ukazovateľ obchodného deficitu predstavuje rozdiel doby obratu pohľadávok a doby obratu záväzkov. V prípade, že je hodnota obchodného deficitu záporná, znamená to, že podnik využíva bezúročné financovanie vo forme obchodného úveru od svojich dodávateľov, čo je presne situácia v spoločnosti KOPS. Značí to o dobrej finančnej situácii v spoločnosti z titulu cashflow.

Celkové finančné zdravie v spoločnosti je v dobrej kondícii a nepredpokladá sa výrazná zmena daných ukazovateľov do budúcnosti.

3. Účtovná závierka

3.1 Návrh na rozdelenie výsledku hospodárenia

Účtovná závierka za rok 2013 bola schválená Valným zhromaždením, ktoré sa konalo 25.6.2014. Valné zhromaždenie rozhodlo, že hospodársky výsledok spoločnosti za rok 2013 vo výške -121 160 EUR (zisk) sa vysporiada nasledovne:

- Doplniť rezervný fond o sumu 6 058 EUR a zostávajúcu sumu 115 102 EUR preúčtovať na výsledok hospodárenia minulých rokov.

3.2 Správa audítora

SPRÁVA NEZÁVISLÉHO AUDÍTORA

spoločníkom spoločnosti s ručením obmedzeným KOPS, spol s r.o., KRIVÁŇ

Uskutočnila som audit priloženej účtovnej závierky účtovnej jednotky spoločnosti s ručením obmedzeným KOPS spol. s r. o. Kriváň, IČO 31 583 351, ktorá obsahuje súvahu zostavenú k 31. decembru 2013, súvisiaci výkaz ziskov a strát za rok končiaci k uvedenému dátumu a poznámky, ktoré obsahujú prehľad významných účtovných zásad a účtovných metód a ďalšie vysvetľujúce informácie.

Zodpovednosť štatutárneho orgánu za účtovnú závierku

Štatutárny orgán je zodpovedný za zostavenie účtovnej závierky, ktorá poskytuje pravdivý a verný obraz v súlade so zákonom o účtovníctve č 431/2002 Z. z. v znení neskorších predpisov (ďalej len „zákon o účtovníctve“) a za interné kontroly, ktoré štatutárny orgán považuje za potrebné pre zostavenie účtovnej závierky, ktorá neobsahuje významné nesprávnosti, či už v dôsledku podvodu alebo chyby.

Zodpovednosť audítora

Mojou zodpovednosťou je vyjadriť stanovisko k tejto účtovnej závierke na základe môjho auditu. Audit som vykonala v súlade s medzinárodnými audítorskými štandardmi. Podľa týchto štandardov mám dodržiavať etické požiadavky, naplánovať a vykonať audit tak, aby som získala primerané uistenie, že účtovná závierka neobsahuje významné nesprávnosti.

Súčasťou auditu je uskutočnenie postupov na získanie audítorských dôkazov o sumách a údajoch vykázaných v účtovnej závierke. Zvolené postupy závisia od úsudku audítora, vrátane posúdenia rizík významnej nesprávnosti v účtovnej závierke, či už v dôsledku podvodu alebo chyby. Pri posudzovaní tohto rizika audítor berie do úvahy interné kontroly relevantné na zostavenie účtovnej závierky účtovnej jednotky, ktorá poskytuje pravdivý a verný obraz, aby mohol navrhnúť audítorské postupy vhodné za daných okolností, nie však na účely vyjadrenia stanoviska k účinnosti interných kontrol účtovnej jednotky. Audit ďalej zahŕňa vyhodnotenie vhodnosti použitých účtovných zásad a účtovných metód ako aj primeranosti účtovných odhadov, ktoré urobil štatutárny orgán ako aj vyhodnotenie celkovej prezentácie účtovnej jednotky.

Som presvedčená, že audítorské dôkazy, ktoré som získala, poskytujú dostatočný a vhodný základ pre moje audítorské stanovisko.

Stanovisko

Podľa môjho stanoviska, účtovná závierka poskytuje pravdivý a verný obraz finančnej situácie spoločnosti s ručením obmedzeným KOPS, spol. s r. o. Kriváň, k 31.12.2013 a výsledky jej hospodárenia za rok končiaci k uvedenému dátumu, v súlade so zákonom o účtovníctve.

Ing. Hanzelová Valéria
zodpovedný audítor
Licencia SKAU č. 58
V Dobroči 24. júna 2014
Dobroč 14



3.3 Výkazy a poznámky

Príloha č. 1 -	Súvaha za účtovné obdobie 2013
Príloha č. 2 -	Výkaz ziskov a strát za účtovné obdobie 2013
Príloha č. 3 -	Príloha k účtovnej závierke za účtovné obdobie 2013

Kontaktné údaje:

Adresa spoločnosti:

KOPS, spol. s r.o.
Kriváň 572
962 04 Kriváň
Slovenská republika
E-mail: kops@kopsweb.sk
Tel: +421 45 5497 322, + 421 45 5497 946



k 3 1 . 1 2 . 2 0 1 3 (v celých eurách)

Číselné údaje sa zarovnávajú vpravo, ostatné údaje sa píše zľava. Nevyplnené riadky sa ponechávajú prázdne.

Údaje sa vyplňajú paličkovým písmom (podľa tohto vzoru), písacím strojom alebo tlačiarňou, a to čiernou alebo tmavomodrou farbou.

Á Ā B Ć D Ě F G H Í J K L M N O P Q R Š T Ú V X Ý Ž 0 1 2 3 4 5 6 7 8 9

Daňové identifikačné číslo 2 0 2 0 4 7 3 5 8 7	Účtovná závierka X riadna	Účtovná závierka X zostavená	Mesiac Rok od 0 1 2 0 1 3
IČO 3 1 5 8 3 3 5 1	mimoriadna	schválená	Za obdobie do 1 2 2 0 1 3
SK NACE . .		(vyznačí sa x)	Bezprostredne predchádzajúce obdobie od 0 1 2 0 1 2
			do 1 2 2 0 1 2

Obchodné meno (názov) účtovnej jednotky

K O P S , s p o l . s r o .

Sídlo účtovnej jednotky

Ulica

Číslo

5 7 2

PSČ

Obec

9 6 2 0 4 K R I V Á Ň

Číslo telefónu

Číslo faxu

0 4 5 / 5 4 9 7 3 2 2 0 /

E-mailová adresa

k o p s @ k o p s w e b . s k

Zostavená dňa: 2 5 . 0 3 . 2 0 1 4	Podpisový záznam osoby zodpovednej za vedenie účtovníctva:	Podpisový záznam osoby zodpovednej za zostavenie účtovnej závierky:	Podpisový záznam člena štatutárneho orgánu účtovnej jednotky alebo fyzickej osoby, ktorá je účtovnou jednotkou:
Schválená dňa: . . 2 0			

Záznamy daňového úradu

Miesto pre evidenčné číslo

Odtlačok prezentačnej pečiatky daňového úradu



Označenie a	STRANA AKTÍV b	Číslo riadku c	Bežné účtovné obdobie		Bezprostredne predchádzajúce	
			1	Brutto - časť 1	Netto 2	účtovné obdobie
				Korekcia - časť 2	Netto 3	
	SPOLU MAJETOK r. 002 + r. 030 + r. 061	001	2 9 1 8 1 0 0	1 8 6 9 3 3 8		
			1 0 4 8 7 6 2		1 9 4 2 1 2 4	
A.	Neobežný majetok r. 003 + r. 011 + r. 021	002	2 4 7 7 5 3 1	1 4 5 7 7 0 0		
			1 0 1 9 8 3 1		1 5 8 1 0 4 2	
A.I.	Dlhodobý nehmotný majetok súčet (r. 004 až r. 010)	003	2 3 8 2 4	8 2 9 7		
			1 5 5 2 7		1 2 8 2 4	
A.I.1.	Aktivované náklady na vývoj (012) - /072, 091A/	004				
2.	Softvér (013) - /073, 091A/	005	2 3 8 2 4	8 2 9 7		
			1 5 5 2 7		1 2 8 2 4	
3.	Oceniťelné práva (014) - /074, 091A/	006				
4.	Goodwill (015) - /075, 091A/	007				
5.	Ostatný dlhodobý nehmotný majetok (019, 01X) - /079, 07X, 091A/	008				
6.	Obstarávaný dlhodobý nehmotný majetok (041) - 093	009				
7.	Poskytnuté preddavky na dlhodobý nehmotný majetok (051) - 095A	010				
A.II.	Dlhodobý hmotný majetok súčet (r. 012 až r. 020)	011	2 4 5 3 7 0 7	1 4 4 9 4 0 3		
			1 0 0 4 3 0 4		1 5 6 8 2 1 8	
A.II.1.	Pozemky (031) - 092A	012	1 9 7 8 6 0	1 9 7 8 6 0		
					1 9 7 8 6 0	
2.	Stavby (021) - /081, 092A/	013	1 2 5 9 1 1 2	1 1 2 4 0 0 0		
			1 3 5 1 1 2		1 1 9 2 3 3 4	
3.	Samostatné hnuteľné veci a súbory hnuteľných vecí (022) - /082, 092A/	014	9 9 6 7 3 5	1 2 7 5 4 3		
			8 6 9 1 9 2		1 7 5 5 4 4	



Označenie a	STRANA AKTÍV b	Číslo riadku c	Bežné účtovné obdobie		Bezprostredne predchádzajúce účtovné obdobie		
			1	Brutto - časť 1		Netto 2	Netto 3
				Korekcia - časť 2			
4.	Pestovateľské celky trvalých porastov (025) - /085, 092A/	015					
5.	Základné stádo a ľahné zvieratá (026) - /086, 092A/	016					
6.	Ostatný dlhodobý hmotný majetok (029, 02X, 032) - /089, 08X, 092A/	017					
7.	Obstarávaný dlhodobý hmotný majetok (042) - 094	018			2 4 8 0		
8.	Poskytnuté preddavky na dlhodobý hmotný majetok (052) - 095A	019					
9.	Opravná položka k nadobudnutému majetku (+/- 097) +/- 098	020					
A.III.	Dlhodobý finančný majetok súčet (r. 022 až r. 029)	021					
A.III.1.	Podielové cenné papiere a podiely v dcérskej účtovnej jednotke (061) - 096A	022					
2.	Podielové cenné papiere a podiely v spoločnosti s podstatným vplyvom (062) - 096A	023					
3.	Ostatné dlhodobé cenné papiere a podiely (063, 065) - 096A	024					
4.	Pôžičky účtovnej jednotke v konsolidovanom celku (066A) - 096A	025					
5.	Ostatný dlhodobý finančný majetok (067A, 069, 06XA) - 096A	026					
6.	Pôžičky s dobou splatnosti najviac jeden rok (066A, 067A, 06XA) - 096A	027					
7.	Obstarávaný dlhodobý finančný majetok (043) - 096A	028					



Označenie a	STRANA AKTÍV b	Číslo riadku c	Bežné účtovné obdobie		Bezprostredne predchádzajúce
			1	2	účtovné obdobie
			Brutto - časť 1	Netto	Netto 3
			Korekcia - časť 2	-	
8.	Poskytnuté preddavky na dlhodobý finančný majetok (053) - 095A	029			
B.	Obežný majetok r. 031 + r. 038 + r. 046 + r. 055	030	4 3 6 7 6 4	4 0 7 8 3 3	
			2 8 9 3 1		3 5 0 9 7 0
B.I.	Zásoby súčet (r. 032 až r. 037)	031	1 4 9 9 5 5	1 4 9 9 5 5	
					1 6 0 4 7 3
B.I.1.	Materiál (112, 119, 11X) - /191, 19X/	032	5 0 1 1 3	5 0 1 1 3	
					6 3 2 2 3
2.	Nedokončená výroba a polotovary vlastnej výroby (121, 122, 12X) - /192, 193, 19X/	033	2 5 1 6 2	2 5 1 6 2	
					9 5 2 5
3.	Výrobky (123) - 194	034	7 4 6 8 0	7 4 6 8 0	
					8 7 7 2 5
4.	Zvieratá (124) - 195	035			
5.	Tovar (132, 133, 13X, 139) - /196, 19X/	036			
6.	Poskytnuté preddavky na zásoby (314A) - 391A	037			
B.II.	Dlhodobé pohľadávky súčet (r. 039 až r. 045)	038			1 7 6 0 6
B.II.1.	Pohľadávky z obchodného styku (311A, 312A, 313A, 314A, 315A, 31XA) - 391A	039			
2.	Čistá hodnota zákazky (316A)	040			
3.	Pohľadávky voči dcérskej účtovnej jednotke a materskej účtovnej jednotke (351A) - 391A	041			
4.	Ostatné pohľadávky v rámci konsolidovaného celku (351A) - 391A	042			



Ozna- čenie a	STRANA AKTÍV b	Číslo riadku c	Bežné účtovné obdobie		Bezprostredne predchádzajúce účtovné obdobie		
			1	Brutto - časť 1		Netto 2	Netto 3
				Korekcia - časť 2			
5.	Pohľadávky voči spoločníkom, členom a združeniu (354A, 355A, 358A, 35XA) - 391A	043					
6.	Iné pohľadávky (335A, 33XA, 371A, 373A, 374A, 375A, 376A, 378A) - 391A	044					
7.	Odložená daňová pohľadávka (481A)	045			1 7 6 0 6		
B.III.	Krátkodobé pohľadávky súčet (r. 047 až r. 054)	046	1 4 1 8 1 5	1 1 2 8 8 4			
			2 8 9 3 1		7 2 6 8 1		
B.III.1.	Pohľadávky z obchodného styku (311A, 312A, 313A, 314A, 315A, 31XA) - 391A	047	1 4 1 8 1 5	1 1 2 8 8 4			
			2 8 9 3 1		5 8 9 5 2		
2.	Čistá hodnota zákazky (316A)	048					
3.	Pohľadávky voči dcérskej účtovnej jednotke a materskej účtovnej jednotke (351A) - 391A	049					
4.	Ostatné pohľadávky v rámci konsolidovaného celku (351A) - 391A	050					
5.	Pohľadávky voči spoločníkom, členom a združeniu (354A, 355A, 358A, 35XA, 398A) - 391A	051					
6.	Sociálne poistenie (336) - 391A	052					
7.	Daňové pohľadávky a dotácie (341, 342, 343, 345, 346, 347) - 391A	053			1 3 7 2 9		
8.	Iné pohľadávky (335A, 33XA, 371A, 373A, 374A, 375A, 376A, 378A) - 391A	054					
B.IV.	Finančné účty súčet (r. 056 až r. 060)	055	1 4 4 9 9 4	1 4 4 9 9 4			
					1 0 0 2 1 0		
B.IV.1.	Peniaze (211, 213, 21X)	056	5 0 3	5 0 3			
					1 1 8 2		



Označenie a	STRANA AKTÍV b	Číslo riadku c	Bežné účtovné obdobie		Bezprostredne predchádzajúce účtovné obdobie
			1	2	
			Brutto - časť 1 Korekcia - časť 2	Netto	
2.	Účty v bankách (221A, 22X +/- 261)	057	1 4 4 4 9 1	1 4 4 4 9 1	9 9 0 2 8
3.	Účty v bankách s dobou viazanosti dlhšou ako jeden rok 22XA	058			
4.	Krátkodobý finančný majetok (251, 253, 256, 257, 25X) - /291, 29X/	059			
5.	Obstarávaný krátkodobý finančný majetok (259, 314A) - 291	060			
C.	Časové rozlíšenie súčet (r. 062 až r. 065)	061	3 8 0 5	3 8 0 5	1 0 1 1 2
C.1.	Náklady budúcich období dlhodobé (381A, 382A)	062			
2.	Náklady budúcich období krátkodobé (381A, 382A)	063	3 4 8 7	3 4 8 7	6 0 8 6
3.	Prijmy budúcich období dlhodobé (385A)	064			
4.	Prijmy budúcich období krátkodobé (385A)	065	3 1 8	3 1 8	4 0 2 6

Označenie a	STRANA PASÍV b	Číslo riadku c	Bežné účtovné obdobie	Bezprostredne predchádzajúce účtovné obdobie
			4	5
	SPOLU VLASTNÉ IMANIE A ZÁVÄZKY r. 067 + r. 088 + r. 121	066	1 8 6 9 3 3 8	1 9 4 2 1 2 4
A.	Vlastné imanie r. 068 + r. 073 + r. 080 + r. 084 + r. 087	067	7 0 4 4 9 6	5 8 3 3 3 6
A.I.	Základné imanie súčet (r. 069 až 072)	068	2 4 8 6 8 0	2 4 8 6 8 0
A.I.1.	Základné imanie (411 alebo +/- 491)	069	2 4 8 6 8 0	2 4 8 6 8 0



Označenie a	STRANA PASÍV b	Číslo riadku c	Bežné účtovné obdobie 4	Bezprostredne predchádzajúce účtovné obdobie 5
2.	Vlastné akcie a vlastné obchodné podiely (-/252)	070		
3.	Zmena základného imania +/- 419	071		
4.	Pohľadávky za upísané vlastné imanie (-/353)	072		
A.II.	Kapitálové fondy súčet (r. 074 až 079)	073		
A.II.1.	Emisné ážio (412)	074		
2.	Ostatné kapitálové fondy (413)	075		
3.	Zákonný rezervný fond (Nedeliteľný fond) z kapitálových vkladov (417, 418)	076		
4.	Oceňovacie rozdiely z precenenia majetku a záväzkov (+/- 414)	077		
5.	Oceňovacie rozdiely z kapitálových účastí (+/- 415)	078		
6.	Oceňovacie rozdiely z precenenia pri zlúčení, splynutí a rozdelení (+/- 416)	079		
A.III.	Fondy zo zisku súčet (r. 081 až r. 083)	080		1 5 3 0 0
A.III.1.	Zákonný rezervný fond (421)	081		1 5 3 0 0
2.	Nedeliteľný fond (422)	082		
3.	Štatutárne fondy a ostatné fondy (423, 427, 42X)	083		
A.IV.	Výsledok hospodárenia minulých rokov r. 085 + r. 086	084	3 3 4 6 5 6	4 3 8 4 5 0
A.IV.1.	Nerozdelený zisk minulých rokov (428)	085	3 3 4 6 5 6	4 3 8 4 5 0
2.	Neuhradená strata minulých rokov (-/429)	086		
A.V.	Výsledok hospodárenia za účtovné obdobie po zdanení +/- r. 001 - (r. 068 + r. 073 + r. 080 + r. 084 + r. 088 + r. 121)	087	1 2 1 1 6 0	- 1 1 9 0 9 4
B.	Závazky r. 89 + r. 94 + r. 106 + r. 117 + r. 118	088	1 1 6 4 8 4 2	1 3 5 8 7 8 8
B.I.	Rezervy súčet (r. 090 až r. 093)	089	1 2 3 2 5	1 4 5 6 3
B.I.1.	Rezervy zákonné dlhodobé (451A)	090		
2.	Rezervy zákonné krátkodobé (323A, 451A)	091		
3.	Ostatné dlhodobé rezervy (459A, 45XA)	092		
4.	Ostatné krátkodobé rezervy (323A, 32X, 459A, 45XA)	093	1 2 3 2 5	1 4 5 6 3
B.II.	Dlhodobé záväzky súčet (r. 095 až r. 105)	094	3 9 8 9 3	5 0 4 3 0
B.II.1.	Dlhodobé záväzky z obchodného styku (321A, 479A)	095		
2.	Čistá hodnota zákazky (316A)	096		
3.	Dlhodobé nevyfakturované dodávky (476A)	097		



Označenie a	STRANA PASÍV b	Číslo riadku c	Bežné účtovné obdobie 4	Bezprostredne predchádzajúce účtovné obdobie 5
4.	Dlhodobé záväzky voči dcérskej účtovnej jednotke a materskej účtovnej jednotke (471A)	098		
5.	Ostatné dlhodobé záväzky v rámci konsolidovaného celku (471A)	099		
6.	Dlhodobé prijaté preddavky (475A)	100		
7.	Dlhodobé zmenky na úhradu (478A)	101		
8.	Vydané dlhopisy (473A/-/255A)	102		
9.	Záväzky zo sociálneho fondu (472)	103	1 1 5 9	1 8 9 7
10.	Ostatné dlhodobé záväzky (474A, 479A, 47XA, 372A, 373A, 377A)	104	2 0 4 9 4	4 8 5 3 3
11.	Odložený daňový záväzok (481A)	105	1 8 2 4 0	
B.III.	Krátkodobé záväzky súčet (r. 107 až r. 116)	106	1 7 9 1 7 4	2 2 6 9 9 7
B.III.1.	Záväzky z obchodného styku (321, 322, 324, 325, 32X, 475A, 478A, 479A, 47XA)	107	1 2 3 7 5 1	1 7 5 4 6 3
2.	Čistá hodnota zákazky (316A)	108		
3.	Nevyfakturované dodávky (326, 476A)	109	5 5 1	- 8 4
4.	Záväzky voči dcérskej účtovnej jednotke a materskej účtovnej jednotke (361A, 471A)	110		
5.	Ostatné záväzky v rámci konsolidovaného celku (361A, 36XA, 471A, 47XA)	111		
6.	Záväzky voči spoločníkom a združeniu (364, 365, 366, 367, 368, 398A, 478A, 479A)	112	3 8 5 1	3 8 5 5
7.	Záväzky voči zamestnancom (331, 333, 33X, 479A)	113	2 6 0 3 8	2 5 3 0 7
8.	Záväzky zo sociálneho poistenia (336, 479A)	114	1 8 7 5 8	1 8 2 8 1
9.	Daňové záväzky a dotácie (341, 342, 343, 345, 346, 347, 34X)	115	6 2 2 5	3 2 4 5
10.	Ostatné záväzky (372A, 373A, 377A, 379A, 474A, 479A, 47X)	116		9 3 0
B.IV.	Krátkodobé finančné výpomoci (241, 249, 24X, 473A, I-/255A)	117		
B.V.	Bankové úvery r. 119 + r. 120	118	9 3 3 4 5 0	1 0 6 6 7 9 8
B.V.1.	Bankové úvery dlhodobé (461A, 46XA)	119	9 3 3 4 5 0	1 0 6 6 7 9 8
2.	Bežné bankové úvery (221A, 231, 232, 23X, 461A, 46XA)	120		
C.	Časové rozlíšenie súčet (r. 122 až r. 125)	121		
C.1.	Výdavky budúcich období dlhodobé (383A)	122		
2.	Výdavky budúcich období krátkodobé (383A)	123		
3.	Výnosy budúcich období dlhodobé (384A)	124		
4.	Výnosy budúcich období krátkodobé (384A)	125		

VÝKAZ ZISKOV A STRÁT



k 3 1 . 1 2 . 2 0 1 3 (v celých eurách)

Číselné údaje sa zarovnávajú vpravo, ostatné údaje sa píšú zľava. Nevyplnené riadky sa ponechávajú prázdne.

Údaje sa vyplňajú paličkovým písmom (podľa tohto vzoru), písacím strojom alebo tlačiarňou, a to čiernou alebo tmavomodrou farbou.

Á Ā B Ć D Ě F G H Í J K L M N O P Q R Š T Ú V X Ý Ž 0 1 2 3 4 5 6 7 8 9

Daňové identifikačné číslo 2 0 2 0 4 7 3 5 8 7	Účtovná závierka X riadna	Účtovná závierka X zostavená	Mesiac Rok od 0 1 2 0 1 3
IČO 3 1 5 8 3 3 5 1	mimoriadna	schválená	Za obdobie do 1 2 2 0 1 3
SK NACE . .		(vyznačí sa x)	Bezprostredne predchádzajúce obdobie od 0 1 2 0 1 2
			do 1 2 2 0 1 2

Obchodné meno (názov) účtovnej jednotky

K O P S , s p o l . s r o .

Sídlo účtovnej jednotky

Ulica

Číslo

5 7 2

PSČ

Obec

9 6 2 0 4 K R I V Á Ň



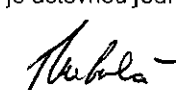
Číslo telefónu

Číslo faxu

0 4 5 / 5 4 9 7 3 2 2 0 /

E-mailová adresa

k o p s @ k o p s w e b . s k

Zostavený dňa: 2 5 . 0 3 . 2 0 1 4	Podpisový záznam osoby zodpovednej za vedenie účtovníctva: 	Podpisový záznam osoby zodpovednej za zostavenie účtovnej závierky: 	Podpisový záznam člena štatutárneho orgánu účtovnej jednotky alebo fyzickej osoby, ktorá je účtovnou jednotkou: 
Schválený dňa: . . 2 0			

Záznamy daňového úradu

Miesto pre evidenčné číslo

Odtlačok prezentačnej pečiatky daňového úradu



Označenie a	Text b	Číslo riadku c	Skutočnosť	
			bežné účtovné obdobie 1	bezprostredne predchádzajúce účtovné obdobie 2
			I.	Tržby z predaja tovaru (604, 607)
A.	Náklady vynaložené na obstaranie predaného tovaru (504, 505A, 507)	02	1 6 2 5	1 2 4 0
+	Obchodná marža r. 01 - r. 02	03	3 5 7	1 8 9
II.	Výroba r. 05 + r. 06 + r. 07	04	1 7 4 8 0 8 9	1 6 9 1 6 3 1
II.1.	Tržby z predaja vlastných výrobkov a služieb (601, 602, 606)	05	1 7 4 5 3 7 8	1 6 8 0 2 4 0
2.	Zmeny stavu vnútroorganizačných zásob (+/- účtová skupina 61)	06	2 7 1 1	1 1 3 9 1
3.	Aktivácia (účtová skupina 62)	07		
B.	Výrobná spotreba r. 09 + r. 10	08	7 8 0 0 2 6	1 0 1 5 9 7 8
B.1.	Spotreba materiálu, energie a ostatných neskladovateľných dodávok (501, 502, 503, 505A)	09	6 2 4 9 7 6	6 9 7 6 6 6
2.	Služby (účtová skupina 51)	10	1 5 5 0 5 0	3 1 8 3 1 2
+	Pridaná hodnota r. 03 + r. 04 - r. 08	11	9 6 8 4 2 0	6 7 5 8 4 2
C.	Osobné náklady súčet (r. 13 až 16)	12	6 3 4 4 3 4	6 3 7 1 8 8
C.1.	Mzdové náklady (521, 522)	13	4 5 2 5 6 6	4 5 4 3 0 4
2.	Odmeny členom orgánov spoločnosti a družstva (523)	14		
3.	Náklady na sociálne poistenie (524, 525, 526)	15	1 5 7 2 6 6	1 5 8 5 2 9
4.	Sociálne náklady (527, 528)	16	2 4 6 0 2	2 4 3 5 5
D.	Dane a poplatky (účtová skupina 53)	17	3 2 5 1	4 0 3 5
E.	Odpisy a opravné položky k dlhodobému nehmotnému majetku a dlhodobému hmotnému majetku (551, 553)	18	1 2 0 8 6 2	1 2 7 2 1 4
III.	Tržby z predaja dlhodobého majetku a materiálu (641, 642)	19		1 6 8 0
F.	Zostatková cena predaného dlhodobého majetku a predaného materiálu (541, 542)	20		1 2 1 2
G.	Tvorba a zúčtovanie opravných položiek k pohľadávkam (+/-547)	21		5 7 3
IV.	Ostatné výnosy z hospodárskej činnosti (644, 645, 646, 648, 655, 657)	22	9 5 9 3	8 2 3 9
H.	Ostatné náklady na hospodársku činnosť (543, 544, 545, 546, 548, 549, 555, 557)	23	4 2 3 7	5 3 8 7
V.	Prevod výnosov z hospodárskej činnosti (-)(697)	24		
I.	Prevod nákladov na hospodársku činnosť (-)(597)	25		
*	Výsledok hospodárenia z hospodárskej činnosti r.11 - r. 12 - r. 17 - r. 18 + r. 19 - r. 20 - r. 21 + r. 22 - r. 23 + (-r. 24) - (-r.25)	26	2 1 5 2 2 9	- 8 9 8 4 8
VI.	Tržby z predaja cenných papierov a podielov (661)	27		



Označenie a	Text b	Číslo riadku c	Skutočnosť	
			bežné účtovné obdobie 1	bezprostredne predchádzajúce účtovné obdobie 2
J.	Predané cenné papiere a podiely (561)	28		
VII.	Výnosy z dlhodobého finančného majetku r. 30 + r. 31 + r. 32	29		
VII.1.	Výnosy z cenných papierov a podielov v dcérskej účtovnej jednotke a v spoločnosti s podstatným vplyvom (665A)	30		
2.	Výnosy z ostatných dlhodobých cenných papierov a podielov (665A)	31		
3.	Výnosy z ostatného dlhodobého finančného majetku (665A)	32		
VIII.	Výnosy z krátkodobého finančného majetku (666)	33		
K.	Náklady na krátkodobý finančný majetok (566)	34		
IX.	Výnosy z precenenia cenných papierov a výnosy z derivátových operácií (664, 667)	35		
L.	Náklady na precenenie cenných papierov a náklady na derivátové operácie (564, 567)	36		
M.	Tvorba a zúčtovanie opravných položiek k finančnému majetku +/- 565	37		
X.	Výnosové úroky (662)	38	6	1 2 5 9
N.	Nákladové úroky (562)	39	4 6 7 3 9	4 9 9 5 8
XI.	Kurzové zisky (663)	40		
O.	Kurzové straty (563)	41	1	
XII.	Ostatné výnosy z finančnej činnosti (668)	42		5 0 3
P.	Ostatné náklady na finančnú činnosť (568, 569)	43	1 0 7 4 0	1 2 1 8 1
XIII.	Prevod finančných výnosov (-) (698)	44		
R.	Prevod finančných nákladov (-) (598)	45		
*	Výsledok hospodárenia z finančnej činnosti r. 27 - r. 28 + r. 29 + r. 33 - r. 34 + r. 35 - r. 36 - r. 37 + r. 38 - r. 39 + r. 40 - r. 41 + r. 42 - r. 43 + (-r. 44) - (-r.45)	46	- 5 7 4 7 4	- 6 0 3 7 7
**	Výsledok hospodárenia z bežnej činnosti pred zdanením r. 26 + r. 46	47	1 5 7 7 5 5	- 1 5 0 2 2 5
S.	Daň z príjmov z bežnej činnosti r. 49 + r. 50	48	3 6 5 9 5	- 3 1 1 3 1
S.1.	- splatná (591, 595)	49	7 4 9	2 5 0
2.	- odložená (+/- 592)	50	3 5 8 4 6	- 3 1 3 8 1
**	Výsledok hospodárenia z bežnej činnosti po zdanení r. 47 - r. 48	51	1 2 1 1 6 0	- 1 1 9 0 9 4
XIV.	Mimoriadne výnosy (účtová skupina 68)	52		
T.	Mimoriadne náklady (účtová skupina 58)	53		
*	Výsledok hospodárenia z mimoriadnej činnosti pred zdanením r. 52 - r. 53	54		



Ozna- čenie a	Text b	Číslo riadku c	Skutočnosť	
			bežné účtovné obdobie 1	bezprostredne predchádzajúce účtovné obdobie 2
U.	Daň z príjmov z mimoriadnej činnosti r. 56 + r. 57	55		
U.1.	- splatná (593)	56		
2.	- odložená (+/- 594)	57		
*	Výsledok hospodárenia z mimoriadnej činnosti po zdanení r. 54 - r. 55	58		
***	Výsledok hospodárenia za účtovné obdobie pred zdanením (+/-) [r. 47 + r. 54]	59	1 5 7 7 5 5	- 1 5 0 2 2 5
V.	Prevod podielov na výsledku hospodárenia spoločníkom (+/- 596)	60		
***	Výsledok hospodárenia za účtovné obdobie po zdanení (+/-) [r. 51 + r. 58 - r. 60]	61	1 2 1 1 6 0	- 1 1 9 0 9 4

POZNÁMKY

individuálnej účtovnej závierky



zostavenej k 3 1 . 1 2 . 2 0 1 3

Číselné údaje sa zarovnávajú vpravo, ostatné údaje sa píšú zľava. Nevyplnené riadky sa ponechávajú prázdne.

Údaje sa vyplňajú paličkovým písmom (podľa tohto vzoru), písacím strojom alebo tlačiarňou, a to čiernou alebo tmavomodrou farbou.

Á Ä B Č D É F G H Í J K L M N O P Q R Š T Ú V X Ý Ž 0 1 2 3 4 5 6 7 8 9

Daňové identifikačné číslo 2 0 2 0 4 7 3 5 8 7	Účtovná závierka x riadna	Účtovná závierka x zostavená	Mesiac Rok od 0 1 2 0 1 3
IČO 3 1 5 8 3 3 5 1	mimoriadna	schválená	Za obdobie do 1 2 2 0 1 3
SK NACE 2 5 . 6 2 . 0	priebežná	(vyznačí sa x)	Bezprostredne predchádzajúce obdobie
	v eurocentoch		od 0 1 2 0 1 2
	x v celých eurách	(vyznačí sa x)	do 1 2 2 0 1 2

Obchodné meno (názov) účtovnej jednotky

K O P S , s p o l . s r . o .

Sídlo účtovnej jednotky

Ulica

Číslo

5 7 2

PSČ

Obec

9 6 2 0 4 K r i v á ň

Číslo telefónu

Číslo faxu

0 4 5 / 5 4 9 7 3 2 2 0 /

E-mailová adresa

k o p s @ k o p s w e b . s k

Zostavené dňa: 2 5 . 0 3 . 2 0 1 4	Podpisový záznam osoby zodpovednej za vedenie účtovníctva:	Podpisový záznam osoby zodpovednej za zostavenie účtovnej závierky:	Podpisový záznam člena štatutárneho orgánu účtovnej jednotky alebo fyzickej osoby, ktorá je účtovnou jednotkou:
Schválené dňa: . . 2 0			

Záznamy daňového úradu

Miesto pre evidenčné číslo

Odtlačok prezentačnej pečiatky daňového úradu

A. Informácie o účtovnej jednotke

--

1. Informácie k časti A. písm. c) prílohy č. 3 o počte zamestnancov

Názov položky	Bežné účtovné obdobie	Bezprostredne predchádzajúce účtovné obdobie
Priemerný prepočítaný počet zamestnancov		
Stav zamestnancov ku dňu, ku ktorému sa zostavuje účtovná závierka, z toho:		
počet vedúcich zamestnancov		

--

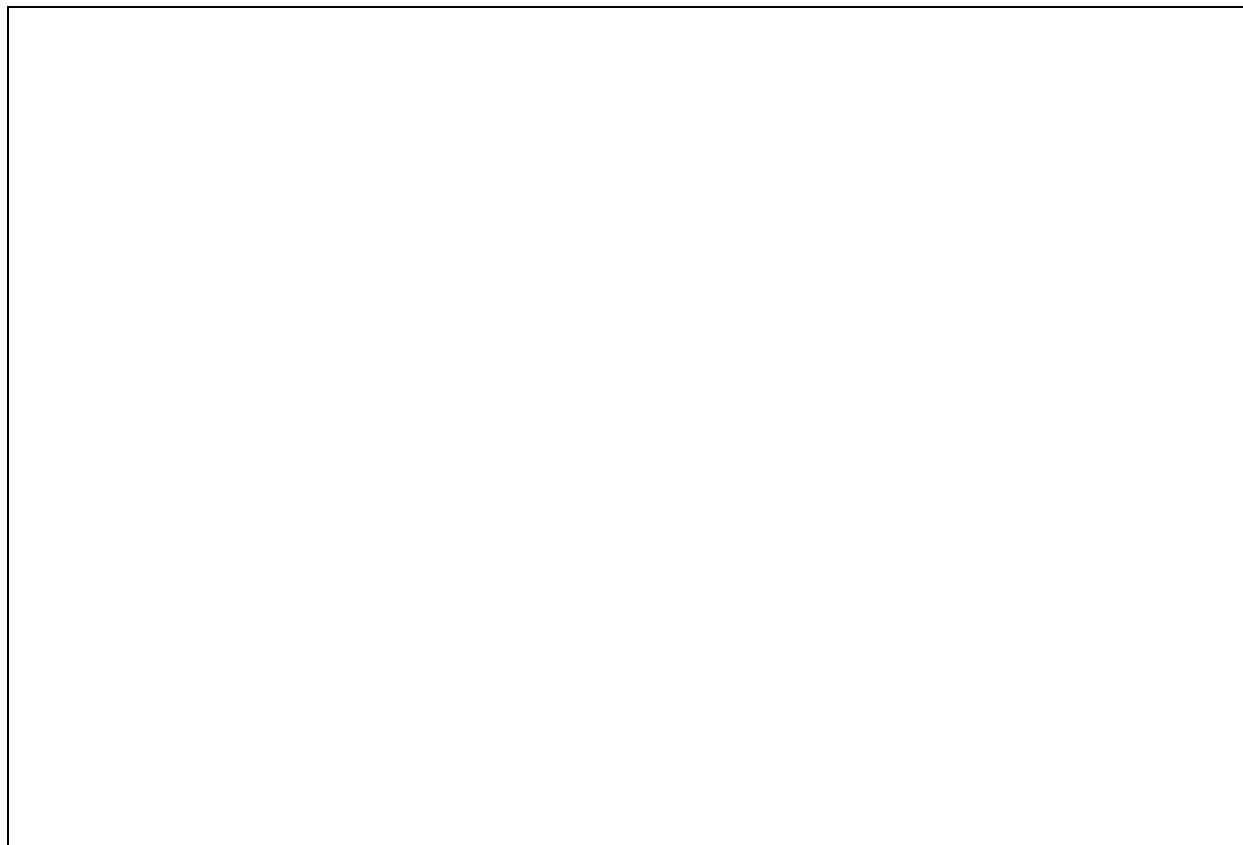
C. Informácie o konsolidovanom celku



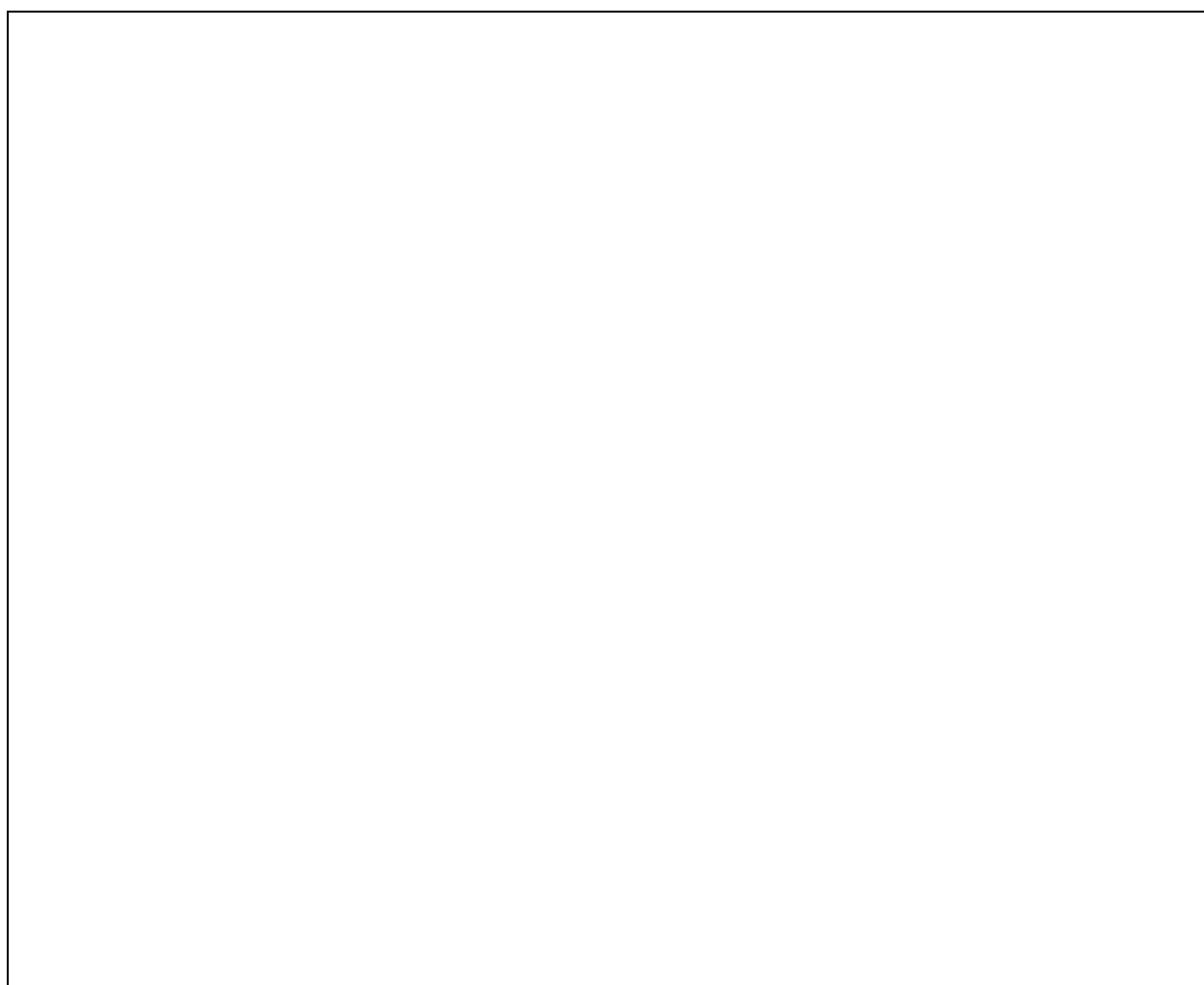
E. Informácie o použitých účtovných zásadách a účtovných metódach



--



F. Informácie o údajoch vykázaných na strane aktív súvahy



2. Informácie k časti F. písm. a) prílohy č. 3 o dlhodobom nehmotnom majetku
Tabuľka č. 1

Dlhodobý nehmotný majetok	Bežné účtovné obdobie							
	Aktivovane náklady na vývoj	Softvér	Oceniiteľné práva	Goodwill	Ostatný DNM	Obstarávaný DNM	Poskytnuté preddavky na DNM	Spolu
a	b	c	d	e	f	g	h	i
Prvotné ocenenie								
Stav na začiatku účtovného obdobia								
Prírastky								
Úbytky								
Presuny								
Stav na konci účtovného obdobia								
Oprávky								
Stav na začiatku účtovného obdobia								
Prírastky								
Úbytky								
Presuny								
Stav na konci účtovného obdobia								
Opravné položky								
Stav na začiatku účtovného obdobia								
Prírastky								
Úbytky								
Presuny								
Stav na konci účtovného obdobia								
Zostatková hodnota								
Stav na začiatku účtovného obdobia								
Stav na konci účtovného obdobia								

--

Tabuľka č. 2

Dlhodobý nehmotný majetok	Bezprostredne predchádzajúce účtovné obdobie							
	Aktivovane náklady na vývoj	Softvér	Oceniť- né práva	Goodwill	Ostatný DNM	Obsta- rávaný DNM	Poskytnuté preddavky na DNM	Spolu
a	b	c	d	e	f	g	h	i
Prvotné ocenenie								
Stav na začiatku účtovného obdobia								
Prírastky								
Úbytky								
Presuny								
Stav na konci účtovného obdobia								
Oprávky								
Stav na začiatku účtovného obdobia								
Prírastky								
Úbytky								
Presuny								
Stav na konci účtovného obdobia								
Opravné položky								
Stav na začiatku účtovného obdobia								
Prírastky								
Úbytky								
Presuny								
Stav na konci účtovného obdobia								
Zostatková hodnota								
Stav na začiatku účtovného obdobia								
Stav na konci účtovného obdobia								

--

3. Informácie k časti F. písm. c) prílohy č. 3 o dlhodobom nehmotnom majetku

Dlhodobý nehmotný majetok	Hodnota za bežné účtovné obdobie
Dlhodobý nehmotný majetok, na ktorý je zriadené záložné právo	
Dlhodobý nehmotný majetok, pri ktorom má účtovná jednotka obmedzené právo s ním nakladať	

--

4. Informácie k časti F. písm. a) prílohy č. 3 o dlhodobom hmotnom majetku

Tabuľka č. 1

Dlhodobý hmotný majetok	Bežné účtovné obdobie								
	Pozemky	Stavby	Samostatné hnutelné veci a súbory hnutelných vecí	Pestovateľské celky trvalých porastov	Základné stádo a ťažné zvieratá	Ostatný DHM	Obstarávaný DHM	Poskytnuté preddavky na DHM	Spolu
a	b	c	d	e	f	g	h	i	j
Prvotné ocenenie									
Stav na začiatku účtovného obdobia									
Prírastky									
Úbytky									
Presuny									
Stav na konci účtovného obdobia									
Oprávky									
Stav na začiatku účtovného obdobia									
Prírastky									
Úbytky									
Presuny									
Stav na konci účtovného obdobia									
Opravné položky									
Stav na začiatku účtovného obdobia									
Prírastky									
Úbytky									
Presuny									
Stav na konci účtovného obdobia									
Zostatková hodnota									
Stav na začiatku účtovného obdobia									
Stav na konci účtovného obdobia									

--

Tabuľka č. 2

Dlhodobý hmotný majetok	Bezprostredne predchádzajúce účtovné obdobie								
	Pozemky	Stavby	Samostatné hnutelné veci a súbory hnutelných vecí	Pestovateľské celky trvalých porastov	Základné stádo a ťažné zvieratá	Ostatný DHM	Obstarávaný DHM	Poskytnuté pred-davky na DHM	Spolu
a	b	c	d	e	f	g	h	i	j
Prvotné ocenenie									
Stav na začiatku účtovného obdobia									
Prírastky									
Úbytky									
Presuny									
Stav na konci účtovného obdobia									
Oprávky									
Stav na začiatku účtovného obdobia									
Prírastky									
Úbytky									
Presuny									
Stav na konci účtovného obdobia									
Opravné položky									
Stav na začiatku účtovného obdobia									
Prírastky									
Úbytky									
Presuny									
Stav na konci účtovného obdobia									
Zostatková hodnota									
Stav na začiatku účtovného obdobia									
Stav na konci účtovného obdobia									

--

5. Informácie k časti F. písm. c) prílohy č. 3 o dlhodobom hmotnom majetku

Dlhodobý hmotný majetok	Hodnota za bežné účtovné obdobie
Dlhodobý hmotný majetok, na ktorý je zriadené záložné právo	
Dlhodobý hmotný majetok, pri ktorom má účtovná jednotka obmedzené právo s ním nakladať	

--

6. Informácie k časti F. písm. j) prílohy č. 3 o dlhodobom finančnom majetku

Tabuľka č. 1

Dlhodobý finančný majetok	Bežné účtovné obdobie								
	Podielové CP a podiely v DÚJ	Podielové CP a podiely v spoločnosti s podstatným vplyvom	Ostatné dlhodobé CP a podiely	Pôžičky ÚJ v kons. celku	Ostatný DFM	Pôžičky s dobou splatnosti najviac jeden rok	Obstarávaný DFM	Poskytnuté preddavky na DFM	Spolu
a	b	c	d	e	f	g	h	i	j
Prvotné ocenenie									
Stav na začiatku účtovného obdobia									
Prírastky									
Úbytky									
Presuny									
Stav na konci účtovného obdobia									
Opravné položky									
Stav na začiatku účtovného obdobia									
Prírastky									
Úbytky									
Presuny									
Stav na konci účtovného obdobia									
Účtovná hodnota									
Stav na začiatku účtovného obdobia									
Stav na konci účtovného obdobia									

--

Tabuľka č. 2

Dlhodobý finančný majetok	Bezprostredne predchádzajúce účtovné obdobie								
	Podielové CP a podiely v DÚJ	Podielové CP a podiely v spoločnosti s podstatným vplyvom	Ostatné dlhodobé CP a podiely	Pôžičky ÚJ v kons. celku	Ostatný DFM	Pôžičky s dobou splatnosti najviac jeden rok	Obstarávaný DFM	Poskytnuté preddavky na DFM	Spolu
a	b	c	d	e	f	g	h	i	j
Prvotné ocenenie									
Stav na začiatku účtovného obdobia									
Prírastky									
Úbytky									
Presuny									
Stav na konci účtovného obdobia									
Opravné položky									
Stav na začiatku účtovného obdobia									
Prírastky									
Úbytky									
Presuny									
Stav na konci účtovného obdobia									
Účtovná hodnota									
Stav na začiatku účtovného obdobia									
Stav na konci účtovného obdobia									

--

7. Informácie k časti F. písm. m) prílohy č. 3 o dlhodobom finančnom majetku

Dlhodobý finančný majetok	Hodnota za bežné účtovné obdobie
Dlhodobý finančný majetok, na ktorý je zriadené záložné právo	
Dlhodobý finančný majetok, pri ktorom má účtovná jednotka obmedzené právo s ním nakladať	

--

8. Informácie k časti F. písm. i) prílohy č. 3 o štruktúre dlhodobého finančného majetku

Obchodné meno a sídlo spoločnosti, v ktorej má ÚJ umiestnený DFM	Bežné účtovné obdobie				
	Podiel ÚJ na ZI v %	Podiel ÚJ na hlasovacích právach v %	Hodnota vlastného imania ÚJ, v ktorej má ÚJ umiestnený DFM	Výsledok hospodárenia ÚJ, v ktorej má ÚJ umiestnený DFM	Účtovná hodnota DFM
a	b	c	d	e	f
Dcérske účtovné jednotky					
Účtovné jednotky s podstatným vplyvom					
Ostatné realizovateľné CP a podiely					
Obstarávaný DFM na účely vykonania vplyvu v inej ÚJ					
DFM spolu	x	x	x	x	

--

9. Informácie k časti F. písm. j) a l) prílohy č. 3 o dlhových CP držaných do splatnosti

Dlhové CP držané do splatnosti	Druh CP	Stav na začiatku účtovného obdobia	Zvýšenie hodnoty	Zníženie hodnoty	Vyradenie dlhového CP z účtovníctva v účtovnom období	Stav na konci účtovného obdobia
a	b	c	d	e	f	g
Do splatnosti viac ako päť rokov						
Do splatnosti viac ako tri roky a najviac päť rokov vrátane						
Do splatnosti viac ako jeden rok a najviac tri roky vrátane						
Do splatnosti do jedného roka vrátane						
Dlhové CP držané do splatnosti spolu	x					

--

10. Informácie k časti F. písm. j) a l) prílohy č. 3 o poskytnutých dlhodobých pôžičkách

Dlhodobé pôžičky	Stav na začiatku účtovného obdobia	Zvýšenie hodnoty	Zníženie hodnoty	Vyradenie pôžičky z účtovníctva v účtovnom období	Stav na konci účtovného obdobia
a	b	c	d	e	f
Do splatnosti viac ako päť rokov					
Do splatnosti viac ako tri roky a najviac päť rokov vrátane					
Do splatnosti viac ako jeden rok a najviac tri roky vrátane					
Do splatnosti do jedného roka vrátane					
Dlhodobé pôžičky spolu					

--

11. Informácie k časti F. písm. o) prílohy č. 3 o opravných položkách k zásobám

Tabuľka č. 1

Zásoby	Bežné účtovné obdobie				
	Stav OP na začiatku účtovného obdobia	Tvorba OP	Zúčtovanie OP z dôvodu zániku opodstatnenosti	Zúčtovanie OP z dôvodu vyradenia majetku z účtovníctva	Stav OP na konci účtovného obdobia
a	b	c	d	e	f
Materiál					
Nedokončená výroba a polotovary vlastnej výroby					
Výrobky					
Zvieratá					
Tovar					
Nehnutelnosť na predaj					
Poskytnuté preddavky na zásoby					
Zásoby spolu					

--

Tabuľka č. 2

Nehnutelnosť na predaj	Hodnota
Náklady na obstarávanie nehnuteľnosti na predaj za účtovné obdobie	
Náklady na obstaranie nehnuteľnosti na predaj od začiatku obstarávania	

--

12. Informácie k časti F. písm. p) prílohy č. 3 o zásobách, na ktoré je zriadené záložné právo

Zásoby	Hodnota za bežné účtovné obdobie
Zásoby, na ktoré je zriadené záložné právo	

Zásoby, pri ktorých má účtovná jednotka obmedzené právo s nimi nakladať	
---	--

--

13. Informácie k časti F. písm. q) prílohy č. 3 o zákazkovej výrobe a o zákazkovej výstavbe nehnuteľnosti určenej na predaj

Tabuľka č. 1

Názov položky	Za bežné účtovné obdobie	Za bezprostredne predchádzajúce účtovné obdobie	Sumár od začiatku zákazkovej výroby až do konca bežného účtovného obdobia
a	b	c	d
Výnosy zo zákazkovej výroby			
Náklady na zákazkovú výrobu			
Hrubý zisk / hrubá strata			

--

Tabuľka č. 2

Hodnota zákazkovej výroby	Za bežné účtovné obdobie	Sumár od začiatku zákazkovej výroby až do konca bežného účtovného obdobia
a	b	c
Vyfakturované nároky za vykonanú prácu na zákazkovej výrobe		
Úprava nárokov podľa stupňa dokončenia alebo metódou nulového zisku		
Suma prijatých preddavkov		
Suma zadržanej platby		

--

Tabuľka č. 3

Názov položky	Za bežné účtovné obdobie	Za bezprostredne predchádzajúce účtovné obdobie	Sumár od začiatku zákazkovej výstavby nehnuteľnosti určenej na predaj až do konca bežného účtovného obdobia
a	b	c	d
Výnosy zo zákazkovej výstavby nehnuteľnosti určenej na predaj			
Náklady na zákazkovú výstavbu nehnuteľnosti určenej na predaj			
Hrubý zisk / hrubá strata			

--

Tabuľka č. 4

Hodnota zákazkovej výstavby nehnuteľnosti určenej na predaj	Za bežné účtovné obdobie	Sumár od začiatku zákazkovej výstavby nehnuteľnosti určenej na predaj až do konca bežného účtovného obdobia
a	b	c
Vyfakturované nároky za vykonanú prácu na zákazkovej výstavbe nehnuteľnosti určenej na predaj		
Úprava nárokov podľa stupňa dokončenia alebo metódou nulového zisku		
Suma prijatých preddavkov		
Suma zadržanej platby		

--

14. Informácie k časti F. písm. r) prílohy č. 3 o vývoji opravnej položky k pohľadávkam

Pohľadávky	Bežné účtovné obdobie				
	Stav OP na začiatku účtovného obdobia	Tvorba OP	Zúčtovanie OP z dôvodu zániku opodstatnenosti	Zúčtovanie OP z dôvodu vyradenia majetku z účtovníctva	Stav OP na konci účtovného obdobia
a	b	c	d	e	f
Pohľadávky z obchodného styku					
Pohľadávky voči DÚJ a MÚJ					
Ostatné pohľadávky v rámci kons. celku					
Pohľadávky voči spoločníkom, členom a združeniu					
Iné pohľadávky					
Pohľadávky spolu					

--

15. Informácie k časti F. písm. s) prílohy č. 3 o vekovej štruktúre pohľadávok

Názov položky	V lehote splatnosti	Po lehote splatnosti	Pohľadávky spolu
a	b	c	d
Dlhodobé pohľadávky			
Pohľadávky z obchodného styku			

Pohľadávky voči DÚJ a MÚJ			
Ostatné pohľadávky v rámci konsolidovaného celku			
Pohľadávky voči spoločníkom, členom a združeniu			
Iné pohľadávky			
Dlhodobé pohľadávky spolu			
Krátkodobé pohľadávky			
Pohľadávky z obchodného styku			
Pohľadávky voči DÚJ a MÚJ			
Ostatné pohľadávky v rámci konsolidovaného celku			
Pohľadávky voči spoločníkom, členom a združeniu			
Sociálne poistenie			
Daňové pohľadávky a dotácie			
Iné pohľadávky			
Krátkodobé pohľadávky spolu			

--

Pohľadávky podľa zostatkovej doby splatnosti	Bežné účtovné obdobie	Bezprostredne predchádzajúce účtovné obdobie
a	b	c
Pohľadávky po lehote splatnosti		
Pohľadávky so zostatkovou dobou splatnosti do jedného roka		
Krátkodobé pohľadávky spolu		
Pohľadávky so zostatkovou dobou splatnosti jeden rok až päť rokov		
Pohľadávky so zostatkovou dobou splatnosti dlhšou ako päť rokov		
Dlhodobé pohľadávky spolu		

--

16. Informácie k časti F. písm. t) a u) prílohy č. 3 o pohľadávkach zabezpečených záložným právom alebo inou formou zabezpečenia

Opis predmetu záložného práva	Bežné účtovné obdobie	
	Hodnota predmetu	Hodnota pohľadávky
Pohľadávky kryté záložným právom alebo inou formou zabezpečenia		
Hodnota pohľadávok, na ktoré sa zriadilo záložné právo	x	
Hodnota pohľadávok, pri ktorých je obmedzené právo s nimi nakladať	x	

--

17. Informácie k časti F. písm. w) prílohy č. 3 o krátkodobom finančnom majetku

Tabuľka č. 1

Názov položky	Bežné účtovné obdobie	Bezprostredne predchádzajúce účtovné obdobie
Pokladnica, ceniny		
Bežné účty v banke alebo v pobočke zahraničnej banky		
Vkladové účty v banke alebo v pobočke zahr. banky termínované		
Peniaze na ceste		
Spolu		

--

Tabuľka č. 2

Krátkodobý finančný majetok	Bežné účtovné obdobie				
	Stav na začiatku účtovného obdobia	Prírastky	Úbytky	Presuny	Stav na konci účtovného obdobia
a	b	c	d	e	f
Majetkové CP na obchodovanie					
Dlhové CP na obchodovanie					
Emisné kvóty					
Dlhové CP so splatnosťou do jedného roka držané do splatnosti					
Ostatné realizovateľné CP					
Obstarávanie krátkodobého finančného majetku					
Krátkodobý finančný majetok spolu					

--

18. Informácie k časti F. písm. x) prílohy č. 3 o vývoji opravnej položky ku krátkodobému finančnému majetku

Krátkodobý finančný majetok	Stav OP na začiatku účtovného obdobia	Tvorba OP	Zúčtovanie OP z dôvodu zániku opodstatnenosti	Zúčtovanie OP z dôvodu vyradenia majetku z účtovníctva	Stav OP na konci účtovného obdobia
a	b	c	d	e	f
Ostatné realizovateľné CP					
Obstarávanie krátkodobého finančného majetku					
Krátkodobý finančný majetok spolu					

--

19. Informácie k časti F. písm. y) prílohy č. 3 o krátkodobom finančnom majetku, na ktorý bolo zriadené záložné právo

Názov položky	Hodnota za bežné účtovné obdobie
Krátkodobý finančný majetok, na ktorý bolo zriadené záložné právo	

Krátkodobý finančný majetok, pri ktorom je obmedzené právo s ním nakladať	
---	--

--

20. Informácie k časti F. písm. za) prílohy č. 3 o ocenení krátkodobého finančného majetku, ku dňu ku ktorému sa zostavuje účtovná závierka reálnou hodnotou

Krátkodobý finančný majetok	Zvýšenie/ zníženie hodnoty (+/-)	Vplyv ocenenia na výsledok hospodárenia bežného účtovného obdobia	Vplyv ocenenia na vlastné imanie
a	b	c	d
Majetkové CP na obchodovanie			
Dlhové CP na obchodovanie			
Emisné kvóty (komodity)			
Ostatné realizovateľné CP			
Krátkodobý finančný majetok spolu			

--

Informácie k časti F. písm. zb) prílohy č. 3 o významných položkách časového rozlíšenia na strane aktív

Opis položky časového rozlíšenia	Bežné účtovné obdobie	Bezprostredne predchádzajúce účtovné obdobie
Náklady budúcich období dlhodobé, z toho:		
Náklady budúcich období krátkodobé, z toho:		
Prijmy budúcich období dlhodobé, z toho:		
Prijmy budúcich období krátkodobé, z toho:		

--

21. Informácie k časti F. písm. zc) prílohy č. 3 o majetku prenajatom formou finančného prenájmu

Názov položky	Bežné účtovné obdobie			Bezprostredne predchádzajúce účtovné obdobie		
	Splatnosť			Splatnosť		
	do jedného roka vrátane	od jedného roka do piatich rokov vrátane	viac ako päť rokov	do jedného roka vrátane	od jedného roka do piatich rokov vrátane	viac ako päť rokov
a	b	c	d	e	f	g
Istina						
Finančný výnos						
Spolu						

--

G. Informácie o údajoch vykázaných na strane pasív súvahy

--

22. Informácie k časti G. písm. a) tretiemu bodu prílohy č. 3 o rozdelení účtovného zisku alebo o vysporiadaní účtovnej straty

Tabuľka č. 1

Názov položky	Bezprostredne predchádzajúce účtovné obdobie
Účtovný zisk	
Rozdelenie účtovného zisku	Bežné účtovné obdobie
Prídel do zákonného rezervného fondu	
Prídel do štatutárnych a ostatných fondov	
Prídel do sociálneho fondu	
Prídel na zvýšenie základného imania	
Úhrada straty minulých období	
Prevod do nerozdeleného zisku minulých rokov	
Rozdelenie podielu na zisku spoločníkom, členom	
Iné	
Spolu	

--

Tabuľka č. 2

Názov položky	Bezprostredne predchádzajúce účtovné obdobie
Účtovná strata	
Vysporiadanie účtovnej straty	Bežné účtovné obdobie
Zo zákonného rezervného fondu	
Zo štatutárnych a ostatných fondov	
Z nerozdeleného zisku minulých rokov	
Úhrada straty spoločníkmi, členmi	
Prevod na účet neuhradenej straty minulých rokov	
Iné	
Spolu	

--

23. Informácie k časti G. písm. b) prílohy č. 3 o rezervách

Tabuľka č. 1

Názov položky	Bežné účtovné obdobie				
	Stav na začiatku účtovného obdobia	Tvorba	Použitie	Zrušenie	Stav na konci účtovného obdobia
a	b	c	d	e	f
Dlhodobé rezervy, z toho:					
Krátkodobé rezervy, z toho:					

--

--

Tabuľka č. 2

Názov položky	Bezprostredne predchádzajúce účtovné obdobie				
	Stav na začiatku účtovného obdobia	Tvorba	Použitie	Zrušenie	Stav na konci účtovného obdobia
a	b	c	d	e	f
Dlhodobé rezervy, z toho:					
Krátkodobé rezervy, z toho:					

--

24. Informácie k časti G. písm. c) a d) prílohy č. 3 o záväzkoch

Názov položky	Bežné účtovné obdobie	Bezprostredne predchádzajúce účtovné obdobie
Dlhodobé záväzky spolu		
Záväzky so zostatkovou dobou splatnosti nad päť rokov		
Záväzky so zostatkovou dobou splatnosti jeden rok až päť rokov		
Krátkodobé záväzky spolu		
Záväzky so zostatkovou dobou splatnosti do jedného roka vrátane		
Záväzky po lehote splatnosti		

--

25. Informácie k časti F. písm. v) a časti G. písm. f) prílohy č. 3 o odloženej daňovej pohľadávke alebo o odloženom daňovom záväzku

Názov položky	Bežné účtovné obdobie	Bezprostredne predchádzajúce účtovné obdobie
Dočasné rozdiely medzi účtovnou hodnotou majetku a daňovou základňou, z toho:		
odpočítateľné		
zdaniteľné		
Dočasné rozdiely medzi účtovnou hodnotou záväzkov a daňovou základňou, z toho:		
odpočítateľné		
zdaniteľné		
Možnosť umorovať daňovú stratu v budúcnosti		
Možnosť previesť nevyužitú daňovú odpočty		
Sadzba dane z príjmov (v %)		
Odložená daňová pohľadávka		
Uplatnená daňová pohľadávka		
Zaúčtovaná ako náklad		
Zaúčtovaná do vlastného imania		
Odložený daňový záväzok		
Zmena odloženého daňového záväzku		
Zaúčtovaná ako náklad		
Zaúčtovaná do vlastného imania		
Iné		

--

26. Informácie k časti G. písm. g) prílohy č. 3 o záväzkoch zo sociálneho fondu

Názov položky	Bežné účtovné obdobie	Bezprostredne predchádzajúce účtovné obdobie
Začiatkový stav sociálneho fondu		
Tvorba sociálneho fondu na ťarchu nákladov		
Tvorba sociálneho fondu zo zisku		
Ostatná tvorba sociálneho fondu		
Tvorba sociálneho fondu spolu		
Čerpanie sociálneho fondu		
Konečný zostatok sociálneho fondu		

--

27. Informácie k časti G. písm. h) prílohy č. 3 o vydaných dlhopisoch

Názov vydaného dlhopisu	Menovitá hodnota	Počet	Emisný kurz	Úrok	Splatnosť

--

28. Informácie k časti G. písm. i) prílohy č. 3 o bankových úveroch, pôžičkách a krátkodobých finančných výpomociach
Tabuľka č. 1

Názov položky	Mena	Úrok p. a. v %	Dátum splatnosti	Suma istiny v príslušnej mene za bežné účtovné obdobie	Suma istiny v eurách za bežné účtovné obdobie	Suma istiny v príslušnej mene za bezprostredne predchádzajúce účtovné obdobie
a	b	c	d	e	f	g
Dlhodobé bankové úvery						

--

Informácie k časti G. písm. j) prílohy č. 3 o významných položkách časového rozlíšenia na strane pasív

Názov položky	Bežné účtovné obdobie	Bezprostredne predchádzajúce účtovné obdobie
Výdavky budúcich období dlhodobé, z toho:		
Výdavky budúcich období krátkodobé, z toho:		
Výnosy budúcich období dlhodobé, z toho:		
Výnosy budúcich období krátkodobé, z toho:		

--

29. Informácie k časti G. písm. k) prílohy č. 3 o významných položkách derivátov za bežné účtovné obdobie
Tabuľka č. 1

Názov položky	Účtovná hodnota		Dohodnutá cena podkladového nástroja
	pohľadávky	záväzku	
a	b	c	d
Deriváty určené na obchodovanie, z toho:			

Zabezpečovacie deriváty, z toho:			

--

Tabuľka č. 2

Názov položky	Bežné účtovné obdobie		Bezprostredne predchádzajúce účtovné obdobie	
	Zmena reálnej hodnoty (+/-) s vplyvom na		Zmena reálnej hodnoty (+/-) s vplyvom na	
	výsledok hospodárenia	vlastné imanie	výsledok hospodárenia	vlastné imanie
a	b	c	d	e
Deriváty určené na obchodovanie, z toho:				
Zabezpečovacie deriváty, z toho:				

--

30. Informácie k časti G. písm. l) prílohy č. 3 o položkách zabezpečených derivátmi

Zabezpečovaná položka	Reálna hodnota	
	Bežné účtovné obdobie	Bezprostredne predchádzajúce účtovné obdobie
a	b	c
Majetok vykázaný v súvahe		
Závazok vykázaný v súvahe		
Zmluvy, ktoré sa neúčtujú na súvahových účtoch		
Očakávané budúce obchody dosiaľ zmluvne nezabezpečené		
Spolu		

--

31. Informácie k časti G. písm. m) prílohy č. 3 o majetku prenajatom formou finančného prenájmu

Názov položky	Bežné účtovné obdobie			Bezprostredne predchádzajúce účtovné obdobie		
	Splatnosť			Splatnosť		
	do jedného roka vrátane	od jedného roka do piatich rokov vrátane	viac ako päť rokov	do jedného roka vrátane	od jedného roka do piatich rokov vrátane	viac ako päť rokov
a	b	c	d	e	f	g
Istina						
Finančný náklad						
Spolu						

--

H. Informácie o výnosoch

Informácie k časti H. písm. a) prílohy č. 3 o tržbách

Oblasť odbytu	Typ výrobkov, tovarov, služieb		Typ výrobkov, tovarov, služieb		Typ výrobkov, tovarov, služieb	
	Bežné účtovné obdobie	Bezprostredne predchádzajúce účtovné obdobie	Bežné účtovné obdobie	Bezprostredne predchádzajúce účtovné obdobie	Bežné účtovné obdobie	Bezprostredne predchádzajúce účtovné obdobie
a	b	c	d	e	f	g
Spolu						

--

32. Informácie k časti H. písm. b) prílohy č. 3 o zmene stavu vnútroorganizačných zásob

Názov položky	Bežné účtovné obdobie	Bezprostredne predchádzajúce účtovné obdobie		Zmena stavu vnútroorganizačných zásob	
	Konečný zostatok	Konečný zostatok	Začiatkový stav	Bežné účtovné obdobie	Bezprostredne predchádzajúce účtovné obdobie
a	b	c	d	e	f
Nedokončená výroba a polotovary vlastnej výroby					
Výrobky					
Zvieratá					
Spolu					
Manká a škody	x	x	x		
Reprezentačné	x	x	x		
Dary	x	x	x		
Iné	x	x	x		
Zmena stavu vnútroorganizačných zásob vo výkaze ziskov a strát	x	x	x		

--

Informácie k časti H. písm. c) až f) prílohy č. 3 o výnosoch pri aktivácii nákladov a o výnosoch z hospodárskej činnosti, finančnej činnosti a mimoriadnej činnosti

Názov položky	Bežné účtovné obdobie	Bezprostredne predchádzajúce účtovné obdobie
Významné položky pri aktivácii nákladov, z toho:		
Ostatné významné položky výnosov z hospodárskej činnosti, z toho:		
Finančné výnosy, z toho:		
<i>Kurzové zisky, z toho:</i>		
kurzové zisky ku dňu, ku ktorému sa zostavuje účtovná závierka		
<i>Ostatné významné položky finančných výnosov, z toho:</i>		
Mimoriadne výnosy, z toho:		

--

33. Informácie k časti H. písm. g) prílohy č. 3 o čistom obrate

Názov položky	Bežné účtovné obdobie	Bezprostredne predchádzajúce účtovné obdobie
Tržby za vlastné výrobky		
Tržby z predaja služieb		
Tržby za tovar		
Výnosy zo zákazky		
Výnosy z nehnuteľnosti na predaj		
Iné výnosy súvisiace s bežnou činnosťou		
Čistý obrat celkom		

--

I. Informácie o nákladoch

34. Informácie k časti I. prílohy číslo 3 o nákladoch voči audítorovi, audítorskej spoločnosti

Názov položky	Bežné účtovné obdobie	Bezprostredne predchádzajúce účtovné obdobie
<i>Náklady voči audítorovi, audítorskej spoločnosti, z toho:</i>		
náklady za overenie individuálnej účtovnej závierky		
iné uisťovacie audítorské služby		
súvisiace audítorské služby		
daňové poradenstvo		
ostatné neaudítorské služby		

	Bežné obdobie	Bezp.predch.ÚO
<i>Ostatné významné položky nákladov za poskytnuté služby, z toho:</i>		
Ostatné významné položky nákladov z hospodárskej činnosti, z toho:		
Finančné náklady, z toho:		
<i>Kurzové straty, z toho:</i>		
kurzové straty ku dňu, ku ktorému sa zostavuje účtovná závierka		
<i>Ostatné významné položky finančných nákladov, z toho:</i>		
Mimoriadne náklady, z toho:		

--

--

J. Informácie o daniach z príjmov

35. Informácie k časti J. písm. a) až e) prílohy č. 3 o daniach z príjmov

Názov položky	Bežné účtovné obdobie	Bezprostredne predchádzajúce účtovné obdobie
Suma odloženej daňovej pohľadávky účtovanej ako náklad alebo výnos vyplývajúca zo zmeny sadzby dane z príjmov		
Suma odloženého daňového záväzku účtovaného ako náklad alebo výnos vyplývajúci zo zmeny sadzby dane z príjmov		
Suma odloženej daňovej pohľadávky týkajúca sa umorenia daňovej straty, nevyužitých daňových odpočtov a iných nárokov, ako aj dočasných rozdielov predchádzajúcich účtovných období, ku ktorým sa v predchádzajúcich účtovných obdobiach odložená daňová pohľadávka neúčtovala		
Suma odloženého daňového záväzku, ktorý vznikol z dôvodu neúčtovania tej časti odloženej daňovej pohľadávky v bežnom účtovnom období, o ktorej sa účtovalo v predchádzajúcich účtovných obdobiach		
Suma neuplatneného umorenia daňovej straty, nevyužitých daňových odpočtov a iných nárokov a odpočítateľných dočasných rozdielov, ku ktorým nebola účtovaná odložená daňová pohľadávka		
Suma odloženej dani z príjmov, ktorá sa vzťahuje na položky účtované priamo na účty vlastného imania bez účtovania na účty nákladov a výnosov		

--

36. Informácie k časti J. písm. f) a g) prílohy č. 3 o daniach z príjmov

Názov položky	Bežné účtovné obdobie			Bezprostredne predchádzajúce účtovné obdobie		
	Základ dane	Daň	Daň v %	Základ dane	Daň	Daň v %
a	b	c	d	e	f	g
Výsledok hospodárenia pred zdanením, z toho:		x	x		x	x
teoretická daň	x			x		
Daňovo neuznané náklady						
Výnosy nepodliehajúce dani						
Vplyv nevyk. odlož. daň. pohľ.						
Umorenie daňovej straty						
Zmena sadzby dane						
Iné						
Spolu						
Splatná daň z príjmov	x			x		

Odložená daň z príjmov	x			x		
Celková daň z príjmov	x			x		

--

K. Informácie o údajoch na podsúvahových účtoch

Informácie k časti K. prílohy č. 3 o podsúvahových položkách

Názov položky	Bežné účtovné obdobie	Bezprostredne predchádzajúce účtovné obdobie
Prenajatý majetok		
Majetok v nájme (operatívny prenájom)		
Majetok prijatý do úschovy		
Pohľadávky z derivátov		
Závazky z opcí derivátov		
Odpísané pohľadávky		
Pohľadávky z leasingu		
Závazky z leasingu		
Iné položky		

--

L. Informácie o iných aktívach a iných pasívach

Informácie k časti L. písm. a) prílohy č. 3 o podmienených záväzkoch
Tabuľka č. 1

Druh podmieneného záväzku	Bežné účtovné obdobie	
	Hodnota celkom	Hodnota voči spriazneným osobám
Zo súdnych rozhodnutí		
Z poskytnutých záruk		
Zo všeobecne záväzných právnych predpisov		
Zo zmluvy o podriadenom záväzku		
Z ručenia		
Iné podmienené záväzky		

--

--

Tabuľka č. 2

Druh podmieneného záväzku	Bezprostredne predchádzajúce účtovné obdobie	
	Hodnota celkom	Hodnota voči spriazneným osobám
Zo súdnych rozhodnutí		
Z poskytnutých záruk		
Zo všeobecne záväzných právnych predpisov		
Zo zmluvy o podriadenom záväzku		
Z ručenia		
Iné podmienené záväzky		

--

Informácie k časti L. písm. c) prílohy č. 3 o podmienenom majetku

Druh podmieneného majetku	Bežné účtovné obdobie	Bezprostredne predchádzajúce účtovné obdobie
Práva zo servisných zmlúv		
Práva z poisťných zmlúv		
Práva z koncesionárskych zmlúv		
Práva z licenčných zmlúv		
Práva z investovania prostriedkov získaných oslobodením od dane z príjmov		
Práva z privatizácie		
Práva zo súdnych sporov		
Iné práva		

--

M. Informácie o príjmoch a výhodách členov štatutárnych orgánov, dozorných orgánov a iných orgánov účtovnej jednotky

Informácie k časti M. prílohy č. 3 o príjmoch a výhodách členov štatutárnych orgánov, dozorných orgánov a iných orgánov

Druh príjmu, výhody a	Hodnota príjmu, výhody súčasných členov orgánov b			Hodnota príjmu, výhody bývalých členov orgánov c		
	štatutárnych	dozorných	iných	štatutárnych	dozorných	iných
	Časť 1 - Bežné účtovné obdobie			Časť 1 - Bežné účtovné obdobie		
	Časť 2 - Bezprostredne predchádzajúce účtovné obdobie			Časť 2 - Bezprostredne predchádzajúce účtovné obdobie		
Odmeny						
Pôžičky poskytnuté – celková suma						
Pôžičky splatené – celková suma						
Pôžičky odpustené – celková suma						
Finančné prostriedky - súkr. účely						
Poskytnuté záruky						
Iné plnenia - súkromné účely						

--

N. Informácie o ekonomických vzťahoch účtovnej jednotky a spriaznených osôb

Informácie k časti N. prílohy č. 3 o ekonomických vzťahoch medzi účtovnou jednotkou a spriaznenými osobami (uvedenými v časti L. písm. b)); obchody neuzavreté na základe obvyklých obchodných podmienok

Tabuľka č. 1

Spriaznená osoba a	Kód druhu obchodu b	Hodnotové vyjadrenie obchodu	
		Bežné účtovné obdobie c	Bezprostredne predchádzajúce účtovné obdobie d

O. Informácie o skutočnostiach, ktoré nastali po dni, ku ktorému sa zostavuje účtovná závierka do dňa zostavenia účtovnej závierky

--

P. Prehľad zmien vlastného imania

37. Informácie k časti P. prílohy č. 3 o zmenách vlastného imania

Tabuľka č. 1

Položka vlastného imania	Bežné účtovné obdobie				Stav na konci účtovného obdobia
	Stav na začiatku účtovného obdobia	Prírastky	Úbytky	Presuny	
a	b	c	d	e	f
Základné imanie					
Vlastné akcie a vlastné obchodné podiely					
Zmena základného imania					
Pohľadávky za upísané vlastné imanie					
Emisné ážio					
Ostatné kapitálové fondy					
Zákonný rezervný fond (nedeliteľný fond) z kapitálových vkladov					
Oceňovacie rozdiely z precenenia majetku a záväzkov					
Oceňovacie rozdiely z kapitálových účastí					
Oceňovacie rozdiely z precenenia pri zlúčení, splynutí a rozdelení					

Zákonný rezervný fond					
Nedeliteľný fond					
Štatutárne fondy a ostatné fondy					
Nerozdelený zisk minulých rokov					
Neuhradená strata minulých rokov					
Výsledok hospodárenia bežného účtovného obdobia					
Ostatné položky vlastného imania					
Účet 491 - Vlastné imanie fyzickej osoby - podnikateľa					

--

Tabuľka č. 2

Položka vlastného imania	Bezprostredne predchádzajúce účtovné obdobie				
	Stav na začiatku účtovného obdobia	Prírastky	Úbytky	Presuny	Stav na konci účtovného obdobia
a	b	c	d	e	f
Základné imanie					
Vlastné akcie a vlastné obchodné podiely					
Zmena základného imania					
Pohľadávky za upísané vlastné imanie					
Emisné ážio					
Ostatné kapitálové fondy					
Zákonný rezervný fond (nedeliteľný fond) z kapitálových vkladov					
Oceňovacie rozdiely z precenenia majetku a záväzkov					
Oceňovacie rozdiely z kapitálových účastín					
Oceňovacie rozdiely z precenenia pri zlúčení, splynutí a rozdelení					
Zákonný rezervný fond					
Nedeliteľný fond					
Štatutárne fondy a ostatné fondy					

Nerozdelený zisk minulých rokov					
Neuhradená strata minulých rokov					
Výsledok hospodárenia bežného účtovného obdobia					
Ostatné položky vlastného imania					
Účet 491 - Vlastné imanie fyzickej osoby - podnikateľa					

--

S. Prehľad peňažných tokov pri použití priamej metódy

Informácie k časti S. prílohy č. 3 o prehľade peňažných tokov pri použití priamej metódy

Označenie položky	Obsah položky	Bežné účtovné obdobie	Bezprostredne predchádzajúce účtovné obdobie
	Peňažné toky z prevádzkovej činnosti		
A. 1.	Príjmy z predaja tovaru (+)		
A. 2.	Výdavky na nákup tovaru (-)		
A. 3.	Príjmy z predaja vlastných výrobkov (+)		
A. 4.	Príjmy z predaja služieb (+)		
A. 5.	Výdavky na obstaranie materiálu, energie a ostatných neskladovateľných dodávok (-)		
A. 6.	Výdavky na služby (-)		
A. 7.	Výdavky na osobné náklady (-)		
A. 8.	Výdavky na dane a poplatky, s výnimkou výdavkov na daň z príjmov účtovnej jednotky (-)		
A. 9.	Príjmy z predaja cenných papierov určených na predaj alebo na obchodovanie (+)		
A. 10.	Výdavky na nákup cenných papierov určených na predaj alebo na obchodovanie (-)		
A. 11.	Príjmy z uzatvorených zmlúv, ktorých predmetom je právo určené na predaj alebo na obchodovanie (+)		
A. 12.	Výdavky z uzatvorených zmlúv, ktorých predmetom je právo určené na predaj alebo na obchodovanie (-)		
A. 13.	Príjmy z úverov, ktoré účtovnej jednotke poskytla banka alebo pobočka zahraničnej banky, ak boli úvery poskytnuté na zabezpečenie hlavného predmetu činnosti (+)		

Označenie položky	Obsah položky	Bežné účtovné obdobie	Bezprostredne predchádzajúce účtovné obdobie
A. 14.	Výdavky na splácanie úverov, ktoré účtovnej jednotke poskytla banka alebo pobočka zahraničnej banky, ak boli úvery poskytnuté na zabezpečenie hlavného predmetu činnosti (-)		
A. 15.	Ostatné príjmy z prevádzkových činností, s výnimkou tých, ktoré sa uvádzajú osobitne v iných častiach prehľadu peňažných tokov (+)		
A. 16.	Ostatné výdavky na prevádzkové činnosti, s výnimkou tých, ktoré sa uvádzajú osobitne v iných častiach prehľadu peňažných tokov (-)		
*	<i>Peňažné toky z prevádzkovej činnosti okrem príjmov a výdavkov, ktoré sa uvádzajú osobitne v iných častiach prehľadu peňažných tokov (+/-), (súčet A. 1. až A. 16.)</i>		
A. 17.	Prijaté úroky, s výnimkou tých, ktoré sa začleňujú do investičných činností (+)		
A. 18.	Výdavky na zaplatené úroky, s výnimkou tých, ktoré sa začleňujú do finančných činností (-)		
A. 19.	Príjmy z dividend a iných podielov na zisku, s výnimkou tých, ktoré sa začleňujú do investičných činností (+)		
A. 20.	Výdavky na vyplatené dividendy a iné podiely na zisku, s výnimkou tých, ktoré sa začleňujú do finančných činností (-)		
	<i>Peňažné toky z prevádzkovej činnosti (+/-) (súčet A. 1. až A. 20.)</i>		
A. 21.	Výdavky na daň z príjmov účtovnej jednotky, s výnimkou tých, ktoré sa začleňujú do investičných činností alebo do finančných činností (-/+)		
A. 22.	Príjmy mimoriadneho charakteru vzťahujúce sa na prevádzkovú činnosť (+)		
A. 23.	Výdavky mimoriadneho charakteru vzťahujúce sa na prevádzkovú činnosť (-)		
A.	Čisté peňažné toky z prevádzkovej činnosti (súčet A. 1. až A. 23.)		
	Peňažné toky z investičnej činnosti		
B. 1.	Výdavky na obstaranie dlhodobého nehmotného majetku (-)		
B. 2.	Výdavky na obstaranie dlhodobého hmotného majetku (-)		
B. 3.	Výdavky na obstaranie dlhodobých cenných papierov a podielov v iných účtovných jednotkách, s výnimkou cenných papierov, ktoré sa považujú za peňažné ekvivalenty a cenných papierov určených na predaj alebo na obchodovanie (-)		
B. 4.	Príjmy z predaja dlhodobého nehmotného majetku (+)		
B. 5.	Príjmy z predaja dlhodobého hmotného majetku (+)		
B. 6.	Príjmy z predaja dlhodobých cenných papierov a podielov v iných účtovných jednotkách, s výnimkou cenných papierov, ktoré sa považujú za peňažné ekvivalenty a cenných papierov určených na predaj alebo na obchodovanie (+)		
B. 7.	Výdavky na dlhodobé pôžičky poskytnuté účtovnou jednotkou inej účtovnej jednotke, ktorá je súčasťou konsolidovaného celku (-)		
B. 8.	Príjmy zo splácania dlhodobých pôžičiek poskytnutých účtovnou jednotkou inej účtovnej jednotke, ktorá je súčasťou konsolidovaného celku (+)		

Označenie položky	Obsah položky	Bežné účtovné obdobie	Bezprostredne predchádzajúce účtovné obdobie
B. 9.	Výdavky na dlhodobé pôžičky poskytnuté účtovnou jednotkou tretím osobám, s výnimkou dlhodobých pôžičiek poskytnutých účtovnej jednotke, ktorá je súčasťou konsolidovaného celku (-)		
B. 10.	Príjmy zo splácania pôžičiek poskytnutých účtovnou jednotkou tretím osobám, s výnimkou pôžičiek poskytnutých účtovnej jednotke, ktorá je súčasťou konsolidovaného celku (+)		
B. 11.	Prijaté úroky, s výnimkou tých, ktoré sa začleňujú do prevádzkových činností (+)		
B. 12.	Príjmy z dividend a iných podielov na zisku, s výnimkou tých, ktoré sa začleňujú do prevádzkových činností (+)		
B. 13.	Výdavky súvisiace s derivátmi s výnimkou, ak sú určené na predaj alebo na obchodovanie alebo, ak sa tieto výdavky považujú za peňažné toky z finančnej činnosti (-)		
B. 14.	Príjmy súvisiace s derivátmi s výnimkou, ak sú určené na predaj alebo na obchodovanie alebo, ak sa tieto výdavky považujú za peňažné toky z finančnej činnosti (+)		
B. 15.	Výdavky na daň z príjmov účtovnej jednotky, ak je ich možné začleniť do investičných činností (-)		
B. 16.	Príjmy mimoriadneho charakteru vzťahujúce sa na investičnú činnosť (+)		
B. 17.	Výdavky mimoriadneho charakteru vzťahujúce sa na investičnú činnosť (-)		
B. 18.	Ostatné príjmy vzťahujúce sa na investičnú činnosť (+)		
B. 19.	Ostatné výdavky vzťahujúce sa na investičnú činnosť (-)		
B.	Čisté peňažné toky z investičnej činnosti (súčet B. 1. až B. 19.)		
	Peňažné toky z finančnej činnosti		
<i>C. 1.</i>	<i>Peňažné toky vznikajúce vo vlastnom imaní (súčet C. 1. 1. až C. 1. 8.)</i>		
C. 1. 1.	Príjmy z upísaných akcií a obchodných podielov (+)		
C. 1. 2.	Príjmy z ďalších vkladov do vlastného imania spoločníkmi alebo fyzickou osobou, ak je účtovnou jednotkou (+)		
C. 1. 3.	Prijaté peňažné dary (+)		
C. 1. 4.	Príjmy z úhrady straty spoločníkmi (+)		
C. 1. 5.	Výdavky na obstaranie alebo spätné odkúpenie vlastných akcií a vlastných obchodných podielov (-)		
C. 1. 6.	Výdavky spojené so znížením fondov vytvorených účtovnou jednotkou (-)		
C. 1. 7.	Výdavky na vyplatenie podielu na vlastnom imaní spoločníkom alebo fyzickou osobou, ktorá je účtovnou jednotkou (-)		
C. 1. 8.	Výdavky z ďalších dôvodov, ktoré súvisia so znížením vlastného imania (-)		
<i>C. 2.</i>	<i>Peňažné toky vznikajúce z dlhodobých záväzkov a krátkodobých záväzkov z finančnej činnosti, (súčet C. 2. 1. až C. 2. 9.)</i>		
C. 2. 1.	Príjmy z emisie dlhových cenných papierov (+)		
C. 2. 2.	Výdavky na úhradu záväzkov z dlhových cenných papierov (-)		

Označenie položky	Obsah položky	Bežné účtovné obdobie	Bezprostredne predchádzajúce účtovné obdobie
C. 2. 3.	Príjmy z úverov, ktoré účtovnej jednotke poskytla banka alebo pobočka zahraničnej banky, s výnimkou úverov, ktoré boli poskytnuté na zabezpečenie hlavného predmetu činnosti (+)		
C. 2. 4.	Výdavky na splácanie úverov, ktoré účtovnej jednotke poskytla banka alebo pobočka zahraničnej banky, s výnimkou úverov, ktoré boli poskytnuté na zabezpečenie hlavného predmetu činnosti (-)		
C. 2. 5.	Príjmy z prijatých pôžičiek (+)		
C. 2. 6.	Výdavky na splácanie pôžičiek (-)		
C. 2. 7.	Výdavky na úhradu záväzkov z používania majetku, ktorý je predmetom zmluvy o kúpe prenajatej veci (-)		
C. 2. 8.	Príjmy z ostatných dlhodobých záväzkov a krátkodobých záväzkov vyplývajúcich z finančnej činnosti, s výnimkou tých, ktoré sa uvádzajú osobitne v inej časti prehľadu peňažných tokov (+)		
C. 2. 9.	Výdavky na splácanie ostatných dlhodobých záväzkov a krátkodobých záväzkov vyplývajúcich z finančnej činnosti, s výnimkou tých, ktoré sa uvádzajú osobitne v inej časti prehľadu peňažných tokov (-)		
C. 3.	Výdavky na zaplatené úroky, s výnimkou tých, ktoré sa začleňujú do prevádzkových činností (-)		
C. 4.	Výdavky na vyplatené dividendy a iné podiely na zisku, s výnimkou tých, ktoré sa začleňujú do prevádzkových činností (-)		
C. 5.	Výdavky súvisiace s derivátmi s výnimkou, ak sú určené na predaj alebo na obchodovanie, alebo ak sa považujú za peňažné toky z investičnej činnosti (-)		
C. 6.	Príjmy súvisiace s derivátmi, s výnimkou, ak sú určené na predaj alebo na obchodovanie, alebo ak sa považujú za peňažné toky z investičnej činnosti (+)		
C. 7.	Výdavky na daň z príjmov účtovnej jednotky, ak ich možno začleniť do finančných činností (-)		
C. 8.	Príjmy mimoriadneho charakteru vzťahujúce sa na finančnú činnosť (+)		
C. 9.	Výdavky mimoriadneho charakteru vzťahujúce sa na finančnú činnosť (-)		
C.	Čisté peňažné toky z finančnej činnosti (súčet C. 1. až C. 9.)		
D.	Čisté zvýšenie alebo čisté zníženie peňažných prostriedkov (+/-), (súčet A + B + C)		
E.	Stav peňažných prostriedkov a peňažných ekvivalentov na začiatku účtovného obdobia (+/-)		
F.	Stav peňažných prostriedkov a peňažných ekvivalentov na konci účtovného obdobia pred zohľadnením kurzových rozdielov vyčíslených ku dňu, ku ktorému sa zostavuje účtovná závierka (+/-)		
G.	Kurzové rozdiely vyčíslené k peňažným prostriedkom a peňažným ekvivalentom ku dňu, ku ktorému sa zostavuje účtovná závierka (+/-)		

Označenie položky	Obsah položky	Bežné účtovné obdobie	Bezprostredne predchádzajúce účtovné obdobie
H.	Zostatok peňažných prostriedkov a peňažných ekvivalentov na konci účtovného obdobia upravený o kurzové rozdiely vyčíslené ku dňu, ku ktorému sa zostavuje účtovná závierka (+/-)		

--

T. Prehľad peňažných tokov pri použití nepriamej metódy

Informácie k časti T. prílohy č. 3 o prehľade peňažných tokov pri použití nepriamej metódy

Označenie položky	Obsah položky	Bežné účtovné obdobie	Bezprostredne predchádzajúce účtovné obdobie
	Peňažné toky z prevádzkovej činnosti		
Z/S	Výsledok hospodárenia z bežnej činnosti pred zdanením daňou z príjmov (+/-)		
A. 1.	<i>Nepeňažné operácie ovplyvňujúce výsledok hospodárenia z bežnej činnosti pred zdanením daňou z príjmov (+/-), (súčet A. 1. 1. až A. 1. 13.)</i>		
A. 1. 1.	Odpisy dlhodobého nehmotného majetku a dlhodobého hmotného majetku (+)		
A. 1. 2.	Zostatková hodnota dlhodobého nehmotného majetku a dlhodobého hmotného majetku účtovaná pri vyradení tohto majetku do nákladov na bežnú činnosť, s výnimkou jeho predaja (+)		
A. 1. 3.	Odpis opravnej položky k nadobudnutému majetku (+/-)		
A. 1. 4.	Zmena stavu dlhodobých rezerv (+/-)		
A. 1. 5.	Zmena stavu opravných položiek (+/-)		
A. 1. 6.	Zmena stavu položiek časového rozlíšenia nákladov a výnosov (+/-)		
A. 1. 7.	Dividendy a iné podiely na zisku účtované do výnosov (-)		
A. 1. 8.	Úroky účtované do nákladov (+)		
A. 1. 9.	Úroky účtované do výnosov (-)		
A.1. 10.	Kurzový zisk vyčíslený k peňažným prostriedkom a peňažným ekvivalentom ku dňu, ku ktorému sa zostavuje účtovná závierka (-)		
A. 1. 11.	Kurzová strata vyčíslená k peňažným prostriedkom a peňažným ekvivalentom ku dňu, ku ktorému sa zostavuje účtovná závierka (+)		
A. 1. 12.	Výsledok z predaja dlhodobého majetku, s výnimkou majetku, ktorý sa považuje za peňažný ekvivalent (+/-)		
A. 1. 13.	Ostatné položky nepeňažného charakteru, ktoré ovplyvňujú výsledok hospodárenia z bežnej činnosti, s výnimkou tých, ktoré sa uvádzajú osobitne v iných častiach prehľadu peňažných tokov (+/-)		
A. 2.	<i>Vplyv zmien stavu pracovného kapitálu, ktorým sa na účely tohto opatrenia rozumie rozdiel medzi obežným majetkom a krátkodobými záväzkami s výnimkou položiek obežného majetku, ktoré sú súčasťou peňažných prostriedkov a peňažných ekvivalentov, na výsledok hospodárenia z bežnej činnosti (súčet A. 2. 1. až A. 2. 4.)</i>		
A. 2. 1.	Zmena stavu pohľadávok z prevádzkovej činnosti (-/+)		
A. 2. 2.	Zmena stavu záväzkov z prevádzkovej činnosti (+/-)		
A. 2. 3.	Zmena stavu zásob (-/+)		
A. 2. 4.	Zmena stavu krátkodobého finančného majetku, s výnimkou majetku, ktorý je súčasťou peňažných prostriedkov a peňažných ekvivalentov (-/+)		

Označenie položky	Obsah položky	Bežné účtovné obdobie	Bezprostredne predchádzajúce účtovné obdobie
	<i>Peňažné toky z prevádzkovej činnosti s výnimkou príjmov a výdavkov, ktoré sa uvádzajú osobitne v iných častiach prehľadu peňažných tokov (+/-), (súčet Z/S + A. 1. + A. 2.)</i>		
A. 3.	Prijaté úroky, s výnimkou tých, ktoré sa začleňujú do investičných činností (+)		
A. 4.	Výdavky na zaplatené úroky, s výnimkou tých, ktoré sa začleňujú do finančných činností (-)		
A. 5.	Príjmy z dividend a iných podielov na zisku, s výnimkou tých, ktoré sa začleňujú do investičných činností (+)		
A. 6.	Výdavky na vyplatené dividendy a iné podiely na zisku, s výnimkou tých, ktoré sa začleňujú do finančných činností (-)		
	<i>Peňažné toky z prevádzkovej činnosti (+/-), (súčet Z/S + A. 1. až A. 6.)</i>		
A. 7.	Výdavky na daň z príjmov účtovnej jednotky, s výnimkou tých, ktoré sa začleňujú do investičných činností alebo finančných činností (-/+)		
A. 8.	Príjmy mimoriadneho charakteru vzťahujúce sa na prevádzkovú činnosť (+)		
A. 9.	Výdavky mimoriadneho charakteru vzťahujúce sa na prevádzkovú činnosť (-)		
A.	<i>Čisté peňažné toky z prevádzkovej činnosti (+/-), (súčet Z/S + A. 1. až A. 9.)</i>		
	Peňažné toky z investičnej činnosti		
B. 1.	Výdavky na obstaranie dlhodobého nehmotného majetku (-)		
B. 2.	Výdavky na obstaranie dlhodobého hmotného majetku (-)		
B. 3.	Výdavky na obstaranie dlhodobých cenných papierov a podielov v iných účtovných jednotkách, s výnimkou cenných papierov, ktoré sa považujú za peňažné ekvivalenty a cenných papierov určených na predaj alebo na obchodovanie (-)		
B. 4.	Príjmy z predaja dlhodobého nehmotného majetku (+)		
B. 5.	Príjmy z predaja dlhodobého hmotného majetku (+)		
B. 6.	Príjmy z predaja dlhodobých cenných papierov a podielov v iných účtovných jednotkách, s výnimkou cenných papierov, ktoré sa považujú za peňažné ekvivalenty a cenných papierov určených na predaj alebo na obchodovanie (+)		
B. 7.	Výdavky na dlhodobé pôžičky poskytnuté účtovnou jednotkou inej účtovnej jednotke, ktorá je súčasťou konsolidovaného celku (-)		
B. 8.	Príjmy zo splácania dlhodobých pôžičiek poskytnutých účtovnou jednotkou inej účtovnej jednotke, ktorá je súčasťou konsolidovaného celku (+)		
B. 9.	Výdavky na dlhodobé pôžičky poskytnuté účtovnou jednotkou tretím osobám s výnimkou dlhodobých pôžičiek poskytnutých účtovnej jednotke, ktorá je súčasťou konsolidovaného celku (-)		
B. 10.	Príjmy zo splácania pôžičiek poskytnutých účtovnou jednotkou tretím osobám, s výnimkou pôžičiek poskytnutých účtovnej jednotke, ktorá je súčasťou konsolidovaného celku (+)		

Označenie položky	Obsah položky	Bežné účtovné obdobie	Bezprostredne predchádzajúce účtovné obdobie
B. 11.	Prijaté úroky, s výnimkou tých, ktoré sa začleňujú do prevádzkových činností (+)		
B. 12.	Príjmy z dividend a iných podielov na zisku, s výnimkou tých, ktoré sa začleňujú do prevádzkových činností (+)		
B. 13.	Výdavky súvisiace s derivátmi s výnimkou, ak sú určené na predaj alebo na obchodovanie, alebo ak sa tieto výdavky považujú za peňažné toky z finančnej činnosti (-)		
B. 14.	Príjmy súvisiace s derivátmi s výnimkou, ak sú určené na predaj alebo na obchodovanie, alebo ak sa tieto výdavky považujú za peňažné toky z finančnej činnosti (+)		
B. 15.	Výdavky na daň z príjmov účtovnej jednotky, ak je ju možné začleniť do investičných činností (-)		
B. 16.	Príjmy mimoriadneho charakteru vzťahujúce sa na investičnú činnosť (+)		
B. 17.	Výdavky mimoriadneho charakteru vzťahujúce sa na investičnú činnosť (-)		
B. 18.	Ostatné príjmy vzťahujúce sa na investičnú činnosť (+)		
B. 19.	Ostatné výdavky vzťahujúce sa na investičnú činnosť (-)		
B.	Čisté peňažné toky z investičnej činnosti (súčet B. 1. až B. 19.)		
	Peňažné toky z finančnej činnosti		
<i>C. 1.</i>	<i>Peňažné toky vo vlastnom imaní (súčet C. 1. 1. až C. 1. 8.)</i>		
C. 1. 1.	Príjmy z upísaných akcií a obchodných podielov (+)		
C. 1. 2.	Príjmy z ďalších vkladov do vlastného imania spoločníkmi alebo fyzickou osobou, ktorá je účtovnou jednotkou (+)		
C. 1. 3.	Prijaté peňažné dary (+)		
C. 1. 4.	Príjmy z úhrady straty spoločníkmi (+)		
C. 1. 5.	Výdavky na obstaranie alebo spätné odkúpenie vlastných akcií a vlastných obchodných podielov (-)		
C. 1. 6.	Výdavky spojené so znížením fondov vytvorených účtovnou jednotkou (-)		
C. 1. 7.	Výdavky na vyplatenie podielu na vlastnom imaní spoločníkmi účtovnej jednotky a fyzickou osobou, ktorá je účtovnou jednotkou (-)		
C.1. 8.	Výdavky z iných dôvodov, ktoré súvisia so znížením vlastného imania (-)		
<i>C. 2.</i>	<i>Peňažné toky vznikajúce z dlhodobých záväzkov a krátkodobých záväzkov z finančnej činnosti, (súčet C. 2. 1. až C. 2. 9.)</i>		
C. 2. 1.	Príjmy z emisie dlhových cenných papierov (+)		
C. 2. 2.	Výdavky na úhradu záväzkov z dlhových CP (-)		
C. 2. 3.	Príjmy z úverov, ktoré účtovnej jednotke poskytla banka alebo pobočka zahraničnej banky, s výnimkou úverov, ktoré boli poskytnuté na zabezpečenie hlavného predmetu činnosti (+)		
C. 2. 4.	Výdavky na splácanie úverov, ktoré účtovnej jednotke poskytla banka alebo pobočka zahraničnej banky, s výnimkou úverov, ktoré boli poskytnuté na zabezpečenie hlavného predmetu činnosti (-)		

Označenie položky	Obsah položky	Bežné účtovné obdobie	Bezprostredne predchádzajúce účtovné obdobie
C. 2. 5.	Príjmy z prijatých pôžičiek (+)		
C. 2. 6.	Výdavky na splácanie pôžičiek (-)		
C. 2. 7.	Výdavky na úhradu záväzkov z používania majetku, ktorý je predmetom zmluvy o kúpe prenajatej veci (-)		
C. 2. 8.	Príjmy z ostatných dlhodobých záväzkov a krátkodobých záväzkov vyplývajúcich z finančnej činnosti účtovnej jednotky, s výnimkou tých, ktoré sa uvádzajú osobitne v inej časti prehľadu peňažných tokov (+)		
C. 2. 9.	Výdavky na splácanie ostatných dlhodobých záväzkov a krátkodobých záväzkov vyplývajúcich z finančnej činnosti účtovnej jednotky, s výnimkou tých, ktoré sa uvádzajú osobitne v inej časti prehľadu peňažných tokov (-)		
C. 3.	Výdavky na zaplatené úroky, s výnimkou tých, ktoré sa začleňujú do prevádzkových činností (-)		
C. 4.	Výdavky na vyplatené dividendy a iné podiely na zisku, s výnimkou tých, ktoré sa začleňujú do prevádzkových činností (-)		
C. 5.	Výdavky súvisiace s derivátmi, s výnimkou, ak sú určené na predaj alebo na obchodovanie, alebo ak sa považujú za peňažné toky z investičnej činnosti (-)		
C. 6.	Príjmy súvisiace s derivátmi, s výnimkou, ak sú určené na predaj alebo na obchodovanie, alebo ak sa považujú za peňažné toky z investičnej činnosti (+)		
C. 7.	Výdavky na daň z príjmov účtovnej jednotky, ak ich možno začleniť do finančných činností (-)		
C. 8.	Príjmy mimoriadneho charakteru vzťahujúce sa na finančnú činnosť (+)		
C. 9.	Výdavky mimoriadneho charakteru vzťahujúce sa na finančnú činnosť (-)		
C.	Čisté peňažné toky z finančnej činnosti (súčet C. 1. až C. 9.)		
D.	Čisté zvýšenie alebo čisté zníženie peňažných prostriedkov (+/-), (súčet A + B + C)		
E.	Stav peňažných prostriedkov a peňažných ekvivalentov na začiatku účtovného obdobia (+/-)		
F.	Stav peňažných prostriedkov a peňažných ekvivalentov na konci účtovného obdobia pred zohľadnením kurzových rozdielov vyčíslených ku dňu, ku ktorému sa zostavuje účtovná závierka (+/-)		
G.	Kurzové rozdiely vyčíslené k peňažným prostriedkom a peňažným ekvivalentom ku dňu, ku ktorému sa zostavuje účtovná závierka (+/-)		
H.	Zostatok peňažných prostriedkov a peňažných ekvivalentov na konci účtovného obdobia upravený o kurzové rozdiely vyčíslené ku dňu, ku ktorému sa zostavuje účtovná závierka (+/-)		

--

