

OBEC Betliar
Šafárikova 67
049 21 Betliar



**Výročná správa obce Betliar
za rok 2013**

Starosta obce: Július Farkašovský
Ekonom: Valéria Hlatká

Obsah

1. Základná charakteristika účtovnej jednotky
 - 1.1 Geografické údaje
 - 1.2 Demografické údaje
 - 1.3 Symboly obce
 - 1.4 História obce
 - 1.5 Pamiatky
 - 1.6 Orgány obce a obecný úrad
 - 1.7 Výchova a vzdelávanie
 - 1.8 Zdravotníctvo
 - 1.9 Sociálne služby
 - 1.10 Kultúra
 - 1.11 Hospodárstvo
 - 1.12 Organizačná štruktúra obce – obecný úrad
2. Rozpočet obce na rok 2013 a jeho plnenie
 - 2.1 Plnenie príjmov za rok 2013
 - 2.2 Čerpanie výdavkov rozpočtu za rok 2013
 - 2.3 Plán rozpočtu na roky 2013 - 2014
3. Hospodárenie obce a rozdelenie výsledku hospodárenia za rok 2013
 - 3.1 Vysporiadanie prebytku hospodárenia
 - 3.2 Hospodárenie fondov obce
4. Bilancia aktív a pasív v celých €
 - 4.1 Aktíva
 - 4.2 Pasíva
5. Vývoj pohľadávok a záväzkov v celých €
 - 5.1 Pohľadávky
 - 5.2 Záväzky
6. Hospodársky výsledok
7. Ostatné dôležité informácie
 - 7.1 Prijaté granty a transfery
 - 7.2 Významné investičné akcie v roku 2013
 - 7.3 Iné
 - 7.4 Predpokladaný budúci vývoj činnosti
 - 7.5 Udalosti osobitného významu po skončení účtovného obdobia

1. Základná charakteristika účtovnej jednotky

Obec Betliar je samostatný územný samosprávny a správny celok Slovenskej republiky združuje osoby, ktoré majú na jej území trvalý pobyt. Obec je právnickou osobou, ktorá za podmienok ustanovených zákonom samostatne hospodári s vlastným majetkom a s vlastnými príjmami. Základnou úlohou obce pri výkone samosprávy je starostlivosť o všestranný rozvoj jej územia a o potreby jej obyvateľov. Obci pri výkone samosprávy možno ukladať povinnosti a obmedzenia len zákonom a na základe medzinárodnej zmluvy (§ 1, Zákon č. 369/1990 Z.z. o obecnom zriadení, v z.n.p.).

Úlohy obce pri výkone samosprávy - riadne hospodárenie s majetkom obce, rozhoduje vo veciach miestnych daní a poplatkov, usmerňuje ekon. činnosť v obci, zabezpečuje výstavbu a údržbu, vykonáva správu miestnych komunikácií, ver. priestranstiev, atd. Zabezpečuje verejnospoločenské služby, utvára a chráni zdravé podmienky a zdravý spôsob života a práce obyv. obce, vykonáva vlastnú inv. činnosť, zakladá/zriaďuje/zrušuje/kontroluje svoje rozpočtové a príspevkové organizácie, organizuje hlasovanie obyv. obce, zabezpečuje ver. poriadok v obci, zabezpečuje ochranu kult. pamiatok, plní úlohy na úseku soc. pomoci, osvedčuje listiny a podpisy na listinách, vedie obecnú kroniku (<http://www.euroekonom.sk/poradna/ekonomicky-slovník/?q=ulohy-obce-pri-vykone-samospravy>).

Základné údaje

Názov:	Obec Betliar
Štát	Slovensko
Kraj	Košický kraj
Okres	Rožňava
Región	Gemer
Adresa:	Šafárikova 67, 049 21 Betliar
Štatutárny zástupca:	Július Farkašovský, starosta obce
IČO:	00328103
DIČ:	2020961184
Právna forma:	právnická osoba
Deň vzniku:	1.1.1991 – obec Betliar ako samostatný územný samosprávny celok sa riadi zákonom č. 369/1990 Zb. o obecnom zriadení v znení neskorších zmien a doplnkov a Ústavou SR.
Počet obyvateľov k 31.12.2013:	957
Rozloha k.ú. obce:	24 669 314 m ² , (2 466,9 ha)

Doplňujúce údaje

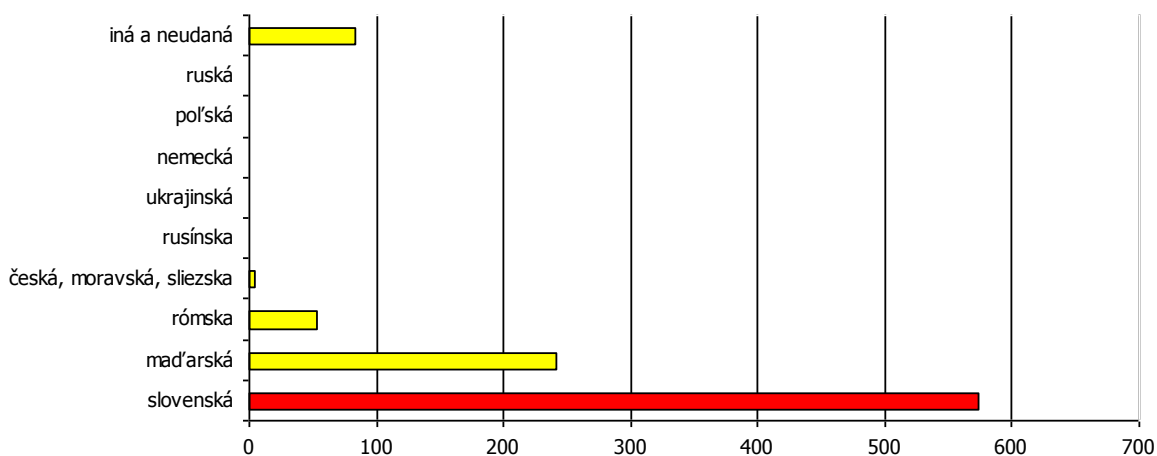
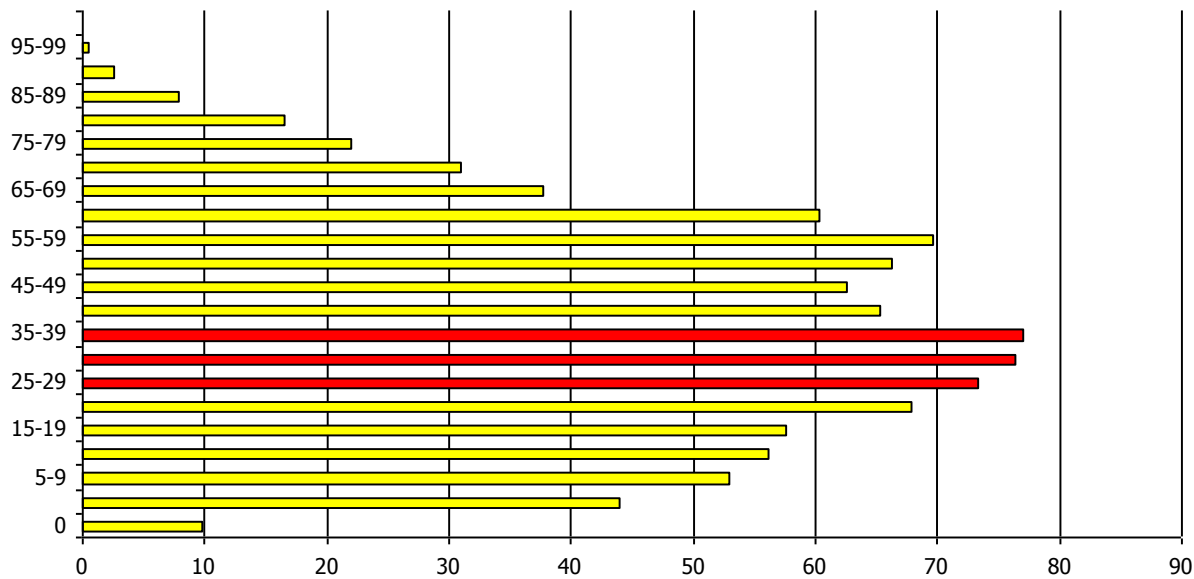
Nadmorská výška	343 m n. m.
Súradnice	48°42'09"S 20°30'23"V
Hustota	38,79 obyv./km ²
Prvá pís. zmienka	1330
PSČ	049 21
ŠÚJ	525545
EČV	RV
Tel. predvoľba	+421-58
E-mailová adresa	obec.betliar@mail.t-com.sk
Telefón	+421 58 798 31 14 +421 58 788 31 71
Fax	+421 58 788 31 70

1.1 Geografické údaje

Obec Betliar (341 m n. m. - stred obce, 311 - 1286 m n. m. v katastri) leží v juhovýchodnej časti Slovenského Rudohoria na nive a náplavovom kuželi rieky Slanej, najjužnejšia časť v Revúckej vrchovine - Turecká. Je vzdialená cca 3 km od mesta Rožňava. K Betliaru patrí aj osada Nižná Maša ktorá leží cca 500 m od obce smerom juhovýchodným. V severnej časti obce sa začína hodnotný a pomerne zachovalý chránený prírodný park patriaci do areálu kaštieľa podlhovastého pôdorysu z rokov 1792 - 95 s početnými architektonickými doplnkami (umelý vodopád, tzv. slobodomurársky pavilón, japonský mostík, početné plastiky a pod.,vo vstupnej časti sa nachádzajú cudzokrajné dreviny). V strednej a východnej časti katastra obce Betliar sa nachádza zvernica Betliar , ktorá je na k.ú. Betliar tvorená muflónou a jeleňou časťou, v ktorej je včlenená aklimatizačná zvernička. Ochranné pásmo zvernice sa nachádza na k.ú. obce Čučma . Katastrálnym územím obce Betliar, jeho severnou časťou (hrebeňovou časťou Volovských vrchov) prechádza nadregionálny biokoridor NB/5, jeho južnou časťou regionálny biokoridor -alúvium rieky Slaná. Katastrálne územie obce Betliar sa nachádza v 1. stupni ochrany podľa zákona č. 543/2002 Z.z. o ochrane prírody a krajiny - bez prítomnosti chránených území (vzhľadom na existenciu zvernice Betliar bolo celé k.ú. vyňaté z CHVÚ Volovské vrchy). Na území katastra sa nachádzajú viaceré biotopy pri ktorých je potrebný pri zasahovaní do nich súhlas orgánu ochrany prírody Jedná sa o prejazdnu obec. Betliarom prechádza cesta I. triedy I-67 slúžiaca na medzinárodnú turistickú dopravu (Poľsko-Vernár-Dobšiná-Rožňava- Maďarsko). Cez obec prechádza aj železnica smerujúca z Rožňavy do Dobšinej a späť a turistický chodník č. 8749 (žltá značka) začínajúci pri železničnej stanici v obci Betliar , vedúci cez sedlo Volovec a napájajúci sa na turistický chodník č. 2827(modrú značku) z Rožňavy do Krompách. Severnou hranicou katastra obce Betliar prechádzajú ďalšie turistické chodníky , a to : E8 - 0901 - cesta hrdinov SNP(červená značka) a č. 5720 (zelená značka) vedúci z Nálepka do Rožňavských kúpeľov. Administratívne patrí do Košického kraja. Kataster obce Betliar hraničí s katastrami obcí: Betliar Čučma, Rudná, Henclová a s katastrom mesta Rožňava. Obec Betliar je elektrifikovaná a plynofikovaná, v obci je vybudovaný verejný vodovod, nie je tu však vybudovaná splašková kanalizácia a ČOV (ÚPD Betliar, 2008, s.5). Obec Betliar má vzhľadom na svoju polohu v tesnej blízkosti mesta Rožňava (cca 3 km) , ako aj vhodné dopravné napojenie (leží na hlavnej cestnej tranzitnej turistickej trase Poľsko - Poprad - Vernár - Dobšiná - Rožňava - Kráľ - Maďarsko), ďalej prírodné a historické danosti (NKP kaštieľ, zvernica Betliar a pod.) vhodné predpoklady na rozvoj hlavne v oblasti cestovného ruchu , ďalej poľnohospodárskej malovýroby a nezávadnej výroby (ÚPD Betliar, 2008, s.10).

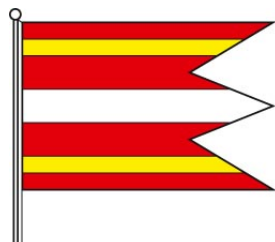
1.2 Demografické údaje

Počet obyvateľov k 31.12.2013 spolu	957
muži	483
ženy	474
Počet obyvateľov k 31.12.2013 spolu	957
Predproduktívny vek (0-14) spolu	100
Produktívny vek (15-54) ženy	249
Produktívny vek (15-59) muži	333
Poproduktívny vek (55+Ž, 60+M) spolu	275



1.3 Symboly obce

Obec Betliar používa svoj nový erb od roku 1998. V hornej časti erbu je starý obecný znak zo 16. storočia s dvomi radlicami – lemešom a čerieslom umiestnený nad Betliarskym kaštieľom. Farby erbu červená a zlatá boli erbovými farbami rodu Andrásyovcov, červená zároveň pripomína tradície železiarstva.



Symboly obce Betliar sú zaevidované v Heraldickom registri Slovenskej republiky pod signatúrou HR SR : B-56/98, číslo uznesenia : OZ – 4/1998-B.3..

1.4 História obce

V roku 2010 uplynie už 680 rokov od prvej známej písomnej zmienky o Betliari z roku 1330. Uvádza sa pod názvom Bethler ako vlastníctvo predkov rodiny Štítnických. Jeho chotárne územie bolo súčasťou brzotínskeho panstva a všetko, čo sa v ňom udialo, bolo pripisované v prospech či neprospech Brzotína. Maďarský historik Bálint Ila tvrdí, že Betliar vznikol po roku 1291. Dnes už nezistíme, koľko osád pred ním na jeho území existovalo, ako sa volali a čo sa s nimi stalo. O tom, ako vznikol Betliar a jeho názov, nemáme hodnoverné doklady. Isté je, že za svoj vznik môže vďačiť nerastnému bohatstvu Volovského pohoria, v ktorom najmä nemeckí baníci ako „pozvaní“ hostia kutali a dolovali vzácne rudy. Baníctvo v druhej polovici 15. storočia upadalo. Zásoby rúd sa zmenšovali. Baníci postupne opúšťali obec alebo splynuli s prichádzajúcimi valachmi. Niektorí valasi sa prisťahovali z krásnohorského panstva, kde ich pôvodne usadili Bebekovci. Prichádzali aj zo severných častí krajiny. Zaoberali sa pastierstvom, neskôr poľnohospodárstvom. Mali osobitné postavenie. Riadili sa valašským právom. Po cholere v roku 1497 Betliar vstúpil do novoveku s malým počtom obyvateľov. Vážne zmeny v živote obyvateľov nastali v 16. storočí. Počas začleňovania Uhorska do vznikajúcej habsburskej monarchie. zápas Ferdinanda Habsburského s vojvodom Zápoľským o uhorský trón a s ním spojený príchod a prítomnosť Turkov v Uhorsku nepriaznivo vplývali na už aj tak ťažké hospodárske a sociálne polozenie poddaných. Keď František Bebek v roku 1556 pomocou Turkov zvíťazil pod Krásnou Hôrkou nad cisárskymi vojskami, Turci sa pustili do plienenia Slanskej doliny. V januári 1557 ovládli aj Betliar a ustanovili v ňom vlastného richtára. Boje o získanie uhorského trónu však pokračovali ďalej. Cisársky generál Lazár Schwendi roku 1565 dobyl plešivský hrad, o dva roky neskôršie Krásnu Hôrku a v roku 1578 za veliteľa krásnohorského hradu menoval Petra Andrášiho. Majetky Františka Bebeka boli skonfiškované. Spravoval ich, vrátane Betliara, Andrášii. Od roku 1642 sa obec stala dedičným vlastníctvom Andrášiovcov. Obec v 17. storočí prežívala mnohé utrpenia. Náboženské rozbroje, povstanie, plienene povstaleckých či cisárskych vojakov, vojna s Turkami a rôzne epidémie spôsobovali aj v Betliari veľké škody a mimoriadny pohyb obyvateľov. Napríklad po morovej epidémii (1709 - 1710) obec mala v roku 1725 iba 15 starých osadníkov s pozemkom a 11 želiarov, ale v roku 1773 už v nej žilo 69 rodín, z nich 55 sedliackych. V rokoch 1607 - 1608 sa v obci vytvorila samostatná cirkevná organizácia. Okrem kazateľa mohla mať i učiteľa pre vzdelávanie detí. Túto možnosť obec využila. Jej obyvatelia prekonalí obdobie náboženskej neznášanlivosti a po vydaní tolerančného patentu (1784) sa rozvíjali obidve náboženstvá (evanjelické i katolícke). O pôsobení kazateľov - farárov a učiteľov – kantorov v 17. a 18. storočí sa zachovali aj písomné materiály. Boli použité pri spracovaní životopisných náčrtov osobností, ktoré v tomto období zabezpečovali kultúrny a sociálny rozvoj obce. Zrušenie poddanstva (1848) a urbársky patent z roku 1853 oslobodili od feudálnych tiarch len tzv. Urbársku pôdu (ktorú poddaní užívali a plnili za ňu poddanské povinnosti). Z lesov a spoločných pasienkov bola roľníkom vydelená určitá časť. Vytvorila základ budúcej urbáriálnej a pasienkovej spoločnosti. Koncom 18. storočia oživilo baníctvo a nastal rozmach železiarstva. V obci bola vysoká pec a dva hámre, roku 1847 pribudla valcovňa a roku 1853 druhá pec. Železiarske podniky však koncom 19. a začiatkom 20. storočia zanikli. Obyvatelia naďalej pracovali v poľnohospodárstve, lesníctve a v rozšírenej miere sa zoberali remeslami. Rozpad Rakúsko – Uhorska a vznik ČSR v roku 1918 priniesli obyvateľom národné oslobodenie a znamenali koniec násilnej maďarizácie. Od tohto času pulzuje v obci čulý národný a kultúrno - spoločenský život. Zabezpečovali ho nielen prisťahovaní, ale aj domáci vzdelanci. Možno povedať, že v obci vyrastala prvá domáca inteligencia, ktorá postupne „vzala do svojich rúk“ starostlivosť a zodpovednosť za kultúrno - spoločenský rozvoj obce. Obec citelne zasiahla realizácia mníchovského diktátu v roku 1938. Stala sa pohraničnou obcou. Jej obyvatelia sa v roku 1944 zúčastnili Slovenského národného povstania. Od fašizmu bola oslobodená 23. januára 1945. Obyvatelia sa po obnove vojnou zničených a poškodených objektov pustili do postupného, cielavedomého rozvoja obce. Zlepšilo sa životné prostredie. Výstavbou rodinných domov vzniklo niekoľko nových ulíc a postavené boli viaceré spoločensky potrebné objekty. Rekonštruovali sa aj staršie rodinné domy. Vybavenosť bytov dosiahla nebývalú úroveň. V roku 1956 bolo založené jednotné roľnícke družstvo, ktoré sa roku 1960 stalo súčasťou JRD Nový Gemer so sídlom v Gemerskej Polome. Majetok Andrášiovcov bol po vojne skonfiškovaný. Kaštieľ s rozsiahlym parkom bol roku 1948 vyhlásený za štátny kultúrny majetok. Komplex areálu kaštieľa s celým parkom je národnou kultúrnou pamiatkou. Revolučné premeny v roku 1989 priniesli do života obce nové prvky

riadenia spoločných vecí. V novembrových voľbách roku 1990 boli zvolené samosprávne obecné orgány – starosta a obecné zastupiteľstvo, ktoré zabezpečujú ďalší rozvoj obce.

1.5 Pamiatky

obci Betliar sa nachádzajú nasledovné individuálne chránené národné kultúrne pamiatky zapísané v Ústrednom zozname pamiatkového fondu SR:

Názov NKP	č. ÚZPF	parcelné číslo	adresa
Socha na stípe, sv. Ján Nepomucký	2389/0	513	v parku v obci
Kostol evanjelický, a. v.	476/0	485	Betliar č. 261
Kostol rímskokatolícky sv. Alžbety vdovy	2390/0	84	Betliar č. 280
Dvabytové domy v areáli bývalej železiarne	4682/1-2	1485	Betliar č. 421
Kaštieľ s areálom	475/1- 40		Betliar č. 6

BETLIAR KAŠTIEĽ S AREÁLOM Č. ÚZ PF: 475/1- 40 Objektová skladba: 475/1 Kaštieľ, 475/2 Budova vstupná, 475/3 Budova hospodárska I (pôv. byty služobníctva), 475/4 Studňa rumpalová, 475/5 Budova hospodárska II (býv. kočiareň), 475/6 Vila (pôv. byt záhradníka a práčovňa), 475/7 Park anglický, 475/8 Rotunda (pôv. knižnica), 475/9 Pavilón „čínsky“, 475/10 Most drevený „japonský“, 475/11 Pavilón „sloboda, 475/12 Grotá s bazénom zv. „Hermesova studňa“, 475/13 Stĺp kamenný na „olympijský oheň“, 475/14 Most kamenný, 475/15 Grotá s vodopádom, 475/16 Pavilón na mólo, 475/17 Zverinec, 475/18 Ruína umelá, 475/19 Pavilón poľovnícky zv. Bosmak, 475/20 Filagória kovaná, 475/21 Fontána s vodometom a plastikou, 475/22 Fontána s vodometom, 475/23 Fontána s vodometom, 475/24 Socha na podstavci – kráľ, 475/25 Socha na podstavci – murín, 475/26 Socha na podstavci – murín s hadom, 475/27 Socha na podstavci – murín s vázou, 475/28 Socha Budha, 475/29 Stĺpy liatinové 2 ks, 475/30 Bránka kovaná (do majeta), 475/31 Žardiniéry liatinové 2 ks, 475/32 Delo na podstavci I, 475/33 Delo na podstavci II, 475/34 Brána vstupná, 475/35 Múr ohradný, 475/36 Budova hospodárska III (býv. majer), 475/37 Brána kovaná, 475/38 Dom s lodenicou, 475/39 Budova administratívna I (býv. lesná správa), 475/40 Budova administratívna II (býv. ateliér).

Doplnok: Objektová skladba k areálu býv. železiarne 468/1 Dom bytový s podkrovím 468/2 Dom bytový s pavlačou.

Rímskokatolícky kostol sv. Alžbety vdovy

Stredoveká stavba z 1. polovice 14. storočia, v 17. a 19. storočí upravovaná, najstaršia pamiatka obce. Podľa dostupných prameňov na mieste kostola stála už v 14. storočí kaplnka, ktorá sa postupom dejín prestavala do dnešnej podoby. Na gotický pôvod kostola poukazuje jeho pôdorys s pravouhlou svätyňou zaklenutou valenou klenbou a sakristiou, do ktorej vedie lomený portál. Veža bola pristavaná v 17. storočí. Loď kostola je zaklenutá barokovými klenbami. Z barokového zariadenia kostola sa zachovala iba drevená kazateľnica zo začiatku 18. storočia so sochami evanjelistov a drevená socha panny Márie kráľovnej z 2. polovice 18. storočia. Na hlavnom oltári z konca 19. storočia je obraz sv. Alžbety vdovy na bočnom oltári obraz sv. Alžbety Uhorskej (<http://www.betliar.ocu.sk/sk/index.php?ids=16>, 10.10.2014).

Evanjelický kostol augsburského vyznania

Evanjelický kostol augsburského vyznania bol postavený v roku 1786 po tolerančnom patente cisára Jozefa II., podľa vtedajších predpisov bez veže a zvonov. Klasicistická veža bola pristavaná až v roku 1826, pod ňou bol otvorený nový vstup do kostola. Pôvodný južný vstup s murovanou predsieňou zostal zachovaný. Pozdĺžny sieňový priestor kostola zaklenutý neskorobarokovými klenbami má zaujímavý uzáver v ostrom uhle. Tu je umiestnený murovaný stĺpový oltár s obrazom Kristus a Samaritánka pri studni z roku 1838, ktorý je jedným z najlepších diel významného levočského maliara Jozefa Czauczika. Budovu kostola i veže postihli požiare a v roku 1856 vyhoreli do základov. Vzápätí bol však znovu vybudovaný a neporušený zostal až do roku 1911, kedy bola strecha kostola pokrytá eternitom a veža plechom. V 1937 bol kostol renovovaný. Posledné úpravy interiéru kostola sa konali v 90. rokoch minulého storočia, v roku 2006 získala veža kostola novú medenú krytinu a v roku 2008 sa previedla výmena strešnej krytiny na lodi kostola (<http://www.betliar.ocu.sk/sk/index.php?ids=16>, 10.10.2014).

Kaštieľ

Kaštieľ v Betliari vznikol ako gotický hrádk obohaný hradnou priekopou, ktorý pôvodne slúžil ako predsunuté opevnenie hradu Krásna Hôrka. Jadro kaštieľa dali vybudovať v 15. storočí jeho majitelia Bebekovci. Začiatkom 18. storočia už pravdepodobne obytnú stavbu odkúpila od pôvodných majiteľov rodina Andrásyovcov. S premenou na luxusné reprezentačné sídlo začal Štefan Andrásy. V 19. storočí bol prestavaný na trojpodlažný poľovnícky kaštieľ, ktorého podoba je viacmenej zachovaná dodnes. Šľachtický rod Andrásyovcov vlastnil rozsiahle majetky na hornom Gemeri: hrad Krásna Hôrka, železorné bane a lesy. Majitelia kaštieľa cestovali po krajinách celého sveta, čo sa prejavilo na budovaní panstva v Betliari, aj na zariadení interiérov sídla. Veľmi zaujímavá je najmä zbierka umeleckých diel, dobre zachovaný nábytok, unikátna knižnica, zbrane, cenná keramika, sklo a porcelán. Expozíciu tiež obohacujú lovecké trofeje z poľovačiek doma i v cudzine a rôzne zaujímavé predmety ako eskimácky odev, výzbroj samuraja a egyptská múmia, prinesená z ďalekých ciest. Sídlo Andrásyovcov je obklopené ojedinelým prírodným parkom s rozlohou 81 hektárov, ktorý si ako jeden z mála dodnes zachoval svoj pôvodný vzhľad a patrí medzi najcennejšie prírodné parky na Slovensku. Úpravy okolo kaštieľa sa začali už v 16. storočí, pričom za dnešnú podobu parku, ktorý pozvoľne prechádza do okolitého prírodného prostredia, vďaka niekoľkým architektom. Pri prechádzke parkom môže návštevník obdivovať pestrosť druhov rastlinnej ríše z celého sveta, drobnú záhradnú architektúru, sústavu priehľadov zameraných na významné objekty v parku a v okolí, ktoré spolu s dômyselne vybudovaným vodným systémom potôčikov, umelých vodných korýt, rybníkov a fontán vytvárajú príjemný, oku lahodiaci harmonický celok. Po roku 1945 kaštieľ prešiel do správy Národnej kultúrnej komisie pre Slovensko, neskôr slúžil ako múzeum bytovej kultúry šľachty. Dnes múzeum patrí do zväzku Slovenského národného múzea. V roku 1977 bol betliarsky park zapísaný do zoznamu historických záhrad a parkov sveta. V roku 1985 bol kaštieľ vyhlásený za národnú kultúrnu pamiatku. V rokoch 1968 - 1994 bola vykonaná komplexná pamiatková obnova kaštieľa, za ktorú získal kolektív pracovníkov Múzea Betliar medzinárodnú prestížnu cenu Europa nostra 1995 (10.10.2014, <http://www.betliar.ocu.sk/sk/index.php?ids=14>).

1.6 Orgány obce a obecný úrad

Orgánmi obce Betliar sú:

- a) obecné zastupiteľstvo,
- b) starosta obce.
- c) komisie OZ

Obecné zastupiteľstvo môže zriadiť a zrušiť podľa potreby stále alebo dočasné výkonné, kontrolné a poradné orgány, určuje im náplň práce, môže zriadiť a zrušiť aj ďalšie svoje orgány a útvary, ak tak ustanovuje osobitný zákon. Osobitné postavenie má hlavný kontrolór obce, ktorého volí a odvoláva obecné zastupiteľstvo. Hlavný kontrolór je zamestnancom obce Betliar.

Obecné zastupiteľstvo v Betliari (ďalej len „obecné zastupiteľstvo“) je zastupiteľský zbor obce zložený z poslancov zvolených v priamych voľbách obyvateľmi obce na štyri roky. Spôsob volieb do obecného zastupiteľstva je upravený v osobitnom právnom predpise. V súlade s ustanovením § 11, ods. 3 zákona o obecnom zriadení, obecné zastupiteľstvo pred voľbami určí počet poslancov. Funkčné obdobie obecného zastupiteľstva sa končí zložením sľubu poslancov novozvoleného obecného zastupiteľstva.

Poslancov volia obyvatelia obce v priamych voľbách. Volebné pravidlá upravuje osobitný predpis. Počet poslancov na celé volebné obdobie určí pred voľbami obecné zastupiteľstvo podľa počtu obyvateľov. Funkčné obdobie obecného zastupiteľstva ako zastupiteľského zboru obce, zloženého z poslancov, začína zložením sľubu poslancov a končí zložením sľubu poslancov novozvoleného obecného zastupiteľstva na štyri roky.

Obecné zastupiteľstvo

Ing. Ľubomír Zatroch, poslanec, člen rady, zást. starostu

Mgr. Erika Jergová, poslankyňa, členka rady

Lenka Plačková, poslankyňa, členka rady

Jozef Ďurán, poslanec
Marta Gubeková, poslankyňa
Štefánia Kaňúrová, poslankyňa
Bc. Jarmila Žúdelíková, poslankyňa

Starosta obce - je predstaviteľom obce a najvyšším výkonným orgánom obce. Funkcia starostu je verejná funkcia. Spôsob voľby starostu upravuje osobitný zákon, zvoláva a vedie zasadnutie obecného zastupiteľstva a podpisuje uznesenia, vykonáva obecnú správu, zastupuje obec vo vzťahu k štátnym orgánom, k právnickým a fyzickým osobám, rozhoduje vo všetkých veciach správy obce, ktoré nie sú zákonom alebo štatútom obce vyhradené obecnému zastupiteľstvu, je štatutárnym orgánom v majetko-právnych vzťahoch obce a v pracovnoprávných vzťahoch zamestnancov obce v administratívno-právnych vzťahoch je správny orgánom, môže pozastaviť výkon uznesenia obecného zastupiteľstva, ak sa domnieva, že odporuje zákonu alebo je pre obec zjavne nevýhodné, tak, že ho nepodpíše v lehote podľa § 12 odst. 6.

Starostu počas neprítomnosti alebo nespôsobilosti na výkon funkcie zastupuje jeho zástupca, ktorého na návrh starostu na tento účel zvolí spravidla na celé funkčné obdobie obecné zastupiteľstvo z poslancov obecného zastupiteľstva, ak zanikne mandát starostu pred uplynutím funkčného obdobia a nie je zvolený zástupca starostu, urobí tak aj bez návrhu starostu. Obecné zastupiteľstvo môže zástupcu starostu kedykoľvek odvolať.

starosta obce Betliar:

Július Farkašovský

Komisie OZ

Obecné zastupiteľstvo môže zriadiť komisie ako svoje stále alebo dočasné poradné, iniciatívne a kontrolné orgány. Stále komisie zriaďuje obecné zastupiteľstvo spravidla na celé volebné obdobie, dočasné komisie na dobu riešenia danej veci. Komisie sú zložené z poslancov obecného zastupiteľstva a z ďalších osôb zvolených obecným zastupiteľstvom, najmä z radov odborníkov. Komisie na úseku, pre ktorý boli zriadené, najmä: vypracúvajú stanoviská k materiálom prerokúvaným obecnými orgánmi, k najdôležitejším otázkam života obce a k dôležitým investičným zámerom, vypracúvajú návrhy a podnety na riešenie najdôležitejších otázok života v obci a predkladajú ich orgánom obce, ktoré sú povinné sa nimi zaoberať a o výsledku komisiu informovať, kontrolujú spôsob realizácie uznesení obecného zastupiteľstva, dozerajú na hospodárenie s majetkom obce:

Komisia ochrany verejného poriadku:

Predseda: Lenka Plačková

Členovia: Pavol Kušnier, Dušan Ivanko

Komisia výstavby, územného plánovania a životného prostredia

Predseda: Ing. Ľubomír Zatroch

Členovia: Miroslav Pot'mák, Anton Gubek

Komisia financií, obchodu, služieb a cestovného ruchu

Predseda: Jozef Ďurán

Členovia: Ivan Tököly, Ladislav Kováč

Komisia sociálna a bytová

Predseda: Jarmila Žúdelíková

Členovia: Mária Kubasková, Andrea Podolinská

Komisia kultúry, vzdelávania, mládeže a športu

Predseda Mgr. Erika Jergová

Členovia: Mgr. Ľudmila Farkašovská, Michal Teraj ml.

Financovanie potrieb – f. klasifikácia 01.1.1.6

Kód zdroja	Položka	Podpoložka	Názov	Schválený rozpočet	Rozpočet po zmenách	Skutočnosť k 31.12.2013
41	631	001	Cestovné náhrady - tuzemské	1600,00	1600,00	841,23
41	633	009	Knihy,časopisy,noviny,učebnice,učebné a ...	2600,00	2600,00	1074,45
41	633	016	Reprezentačné	1700,00	1000,00	830,07
41	634	001	Palivo, mazivá, oleje, špeciálne kvapaliny	0,00	2800,00	2537,47
41	634	004	Prepravné a nájom dopravných prostriedkov	2800,00	0,00	0,00
41	637	003	Propagácia, reklama a inzercia	800,00	800,00	1312,98
41	637	005	Špeciálne služby	800,00	800,00	382,40
41	637	011	Štúdie, expertízy, posudky	1500,00	1500,00	250,00
41	637	027	Odmerny pracovníkov mimopracovného pomeru	1000,00	1000,00	1556,86
			Spolu	12800,00	12100,00	8785,46

Výdavky na mzdy a poistné pre starostu obce boli zahrnuté medzi výdavky na chod obecného úradu.

1.7 Výchova a vzdelávanie

Na základe zákona č. 416/2001 Z. z. o prechode niektorých pôsobností z orgánov štátnej správy na obce a na vyššie územné celky s účinnosťou od 1. 7. 2002 prešli materské školy, základné školy a základné umelecké školy do zriaďovateľskej pôsobnosti obcí a miest. Sústava škôl v obci Betliar je tvorená materskou a základnou školou, tým sú dané dobré predpoklady pre ich vzájomné prepojenie do hierarchického systému. V zmysle Zákona č. 29/1984 Zb. § 5, § 6 základná škola poskytuje základné vzdelanie; žiaci nadobúdajú základné vedomosti, zručnosti a postoje v zmysle vedeckého poznania a v súlade so zásadami vlastenectva, humanity a demokracie. Materská škola zabezpečuje a vytvára podmienky na predškolskú výchovu a vzdelávanie detí vo veku od 3 do 6 rokov (výnimočne i od 2 rokov) a ich prípravu pre vstup do 1. ročníka základnej školy. Vo všeobecnosti má sociálny akcent s umožnením rodičov zapojiť sa do produktívnej činnosti. Základná škola pripravuje žiakov pre ďalšie štúdium. Činnosť základnej školy má nesporný vplyv na vyvážený rozvoj v obci. Zároveň dôležitým predpokladom pre rozvoj regiónu je stabilizácia ekonomicky produktívnych ľudí a vytvorenie podmienok pre život a prácu v regióne. Kvalitný výchovno-vzdelávací proces zabraňuje odlivu ekonomicky aktívnych obyvateľov z regiónu do centralizovaných aglomerácií miest.

Materská škola Betliar

Adresa:

Materská škola Rosnička Betliar
Kaštieľna 247
049 21 Betliar
Telefón:
+421 58 7983 145

Riaditeľka MŠ: Eva Gécziová
Telefón: 058/ 798 3145
e-mail: msrosnicka.betle@centrum.sk

Materská škola Rosnička sa nachádza na ulici, ktorá vedie ku „Kaštieľu Betliar“ - známej historickej pamiatky. MŠ realizuje rôzne aktivity, v ktorých sú prvky z projektu „Škola podporujúca zdravie“. V jesennom období usporadúva „Tekvicovú výstavu“ pred budovou MŠ, spolupracuje pri tom aj s rodičmi. Hravou formou približuje dieťaťu svet výpočtovej techniky. Za spolupráce Centra pedagogicko-psychologického poradenstva a prevencie v Rožňave vykonáva preventívny program „Aby sme si rozumeli“, ktorý je zameraný na skvalitnenie interakcie dieťa - dieťa, učiteľ - dieťa. Obsahom je 6 stretnutí 1krát týždenne 45-60 minút. Realizuje sa priamo v kolektíve MŠ. Vykonáva aj aktivity pre deti i rodičov, napr. Tvorivé výtvarné dielne, stretnutie pri jedličke s Mikulášom, fašiangový ples, oslavy MDD, rozlúčka s MŠ a predškolákmi. Dôležitou úlohou pedagógov je príprava detí predškolského veku na vstup do Základnej školy.

Údaje o rađe školy

Členovia RŠ:

Mária Koošová predseda
Jana Schwarczová zástupca za rodičov
Janka Vavreková zástupca pedagogických zamestnancov

Alena Oprondeková zástupca nepedagogických zamestnancov
Marta Gubeková zástupca obce

V školskom roku 2012/2013 činnosť Rady školy smerovala k riešeniu problematiky zamerania MŠ, zaoberala sa revidovaním školského vzdelávacieho programu a súčasných podmienok na realizáciu výučby detí.

Údaje o poradných orgánoch riaditeľa školy:

Pedagogická rada - členmi sú pedagógovia materskej školy.

Združenie rodičov školy pri MŠ Rosnička, 049 21 Betliar - zástupca rodičov- predseda RZ pri MŠ Mária Koósová.

Systém práce poradných orgánov riaditeľa školy:

Pedagogická rada svoju činnosť zamerala na implementáciu obsahovej reformy školstva a právnych noriem do praxe MŠ. Pedagogická rada tvorila podklady na tvorbu pedagogickej dokumentácie – Školský poriadok, Plán prác školy v súlade s platnými právnymi normami. Zaoberala sa problematikou hodnotenia edukačného procesu a jeho výsledkov. Pri zameraní a profilácii školy v Školskom vzdelávacom programe sme vychádzali z aktuálnych podmienok školy, potrieb a záujmov detí a rodičov. Členovia pedagogickej rady: Janka Vavreková, Eva Gécziová.

Údaje o počte zamestnancov a plnení kvalifikačného predpokladu pedagogických zamestnancov školy

Zamestnanci MŠ - spolu	3
Z toho pedagogický zamestnanci	2
Kvalifikovaní - stredoškolské vzdelanie	2
Nepedagogickí zamestnanci	1
Upratovačka	1

Údaje o aktivitách a prezentácii na verejnosti

Aktivity organizované MŠ:

- Celoškolské združenie rodičov
- Otužovanie vzduchom
- Víťanie jesene-tekvičová výstava pred budovou MŠ
- Oslava Mikuláša v MŠ-biesedka
- Vianočné tvorivé dielne
- Triedne rodičovské združenie spojené s prednáškou a diskusiou na vopred zadanú tému
- Výstava detských obľúbených kníh
- Tvorivé dielne s deťmi: Veľká noc a jar
- Koncoročný výlet do vojenských kasární v Rožňave
- Rozlúčka ss MŠ – výstava tabla predškolákov
- Slávnostné odovzdávanie osvedčení o ukončení predprimárneho vzdelávania

V roku 2013 navštevovalo materskú školu detí.

Financovanie potrieb – f. klasifikácia 09.1.1.1.

Kód zdroja	Položka	Podp.	Názov	Schválený rozpočet	Rozpočet po zmenách	Skutočnosť k 31.12.2013
111	611		Tarifný plat,osobný plat,zákl.plat,funk..	0,00	0,00	1212,29
111	633	009	Knihy,časopisy,noviny,učebnice,...	0,00	0,00	1019,00
41	611		Tarifný plat,osobný plat,zákl.plat,funk.plat...	20000,00	20000,00	16801,11
41	612	001	Osobný príplatok	0,00	0,00	164,22
41	612	002	Ostatné príplatky okrem osobných príplatkov	0,00	0,00	1015,27
41	614		Odmeny	0,00	0,00	100,00
41	615		Ostatné osobné vyrovnania	0,00	0,00	120,00
41	621		Poistné do Všeobecnej zdravotnej poisťovne	2000,00	2000,00	1907,44
41	625	001	Poistné do SP na nemocenské p.	300,00	300,00	265,79
41	625	002	Poistné do SP na starobné poistenie	2600,00	2600,00	2694,68
41	625	003	Poistné do SP na úrazové poistenie	200,00	200,00	153,84
41	625	004	Poistné do SP na invalidné poistenie	450,00	450,00	569,72
41	625	005	Poistné do SP na poistenie v nezamestnanosti	150,00	150,00	189,84
41	625	007	Poistné do SP do rezervného fondu solidarity	900,00	900,00	914,10
41	627		Príspevok do doplnkových dôch. poisťovní	100,00	100,00	72,00
41	632	001	Energie	7100,00	8100,00	6369,00
41	632	002	Vodné, stočné	100,00	100,00	99,97
41	632	003	Poštové služby a telekomunikačné služby	400,00	400,00	787,60
41	633	006	Všeobecný materiál	0,00	0,00	193,45
41	633	009	Knihy,časopisy,noviny,učebnice,...	200,00	200,00	275,59
41	635	002	Rutinná a štandardná údržba výp. tech.	0,00	0,00	48,24

41	635	006	Rutinná a štandardná údržba budov, ...	500,00	500,00	375,43
41	636	001	Nájomne za nájom budov, objektov alebo ..	0,00	3000,00	2885,04
41	637	005	Špeciálne služby	0,00	0,00	98,00
41	637	014	Stravovanie	0,00	0,00	640,32
41	637	015	Poistné	0,00	0,00	34,00
41	637	016	Prídela do sociálneho fondu	0,00	0,00	41,18
			Spolu	35000,00	39000,00	39047,12

Základná škola Betliar

Adresa:

Základná škola Betliar
Železničná 156
049 21 Betliar

Telefón:

+421 58 7983 149

Existujúce zariadenia sú zastúpené Základnou školou pre 1-4. roč. (pre cca 45 detí), školopovinné deti v roč. 5-9. cestujú do základných škôl nachádzajúcich sa v Rožňave. Základnú školu je potrebné zrekonštruovať, rozšíriť a využiť podkrovie takým spôsobom, aby bola využitá aj pre účely Materskej školy (pre cca 20 detí) a centra voľného času podľa už vypracovanej PD, ktorá uvažuje aj s využitím alternatívnych zdrojov energie pri riešení vykurovania a pod.

V roku 2012/2013 školu navštevovalo detí.

Financovanie potrieb – f. klasifikácia 09.1.2.1.

Kód zdroja	Položka	Podpoložka	Názov	Schválený rozpočet	Rozpočet po zmenách	Skutočnosť k 31.12.2013
111	611		Tarifný plat,osobný plat,zákl.plat,funk.plat...	0,00	19500,00	14422,17
111	612	001	Osobný príplatok	0,00	0,00	147,33
111	612	002	Ostatné príplatky okrem osobných príplatkov	0,00	0,00	2346,67
111	615		Ostatné osobné vyrovnania	0,00	0,00	200,00
111	616		Doplatok k platu a ďalší plat	0,00	0,00	1556,97
111	621		Poistné do Všeobecnej zdravotnej poisťovne	17000,00	2000,00	1723,07
111	625	001	Poistné do SP na nemocenské poistenie	200,00	200,00	258,10
111	625	002	Poistné do SP na starobné poistenie	2500,00	2500,00	2794,29
111	625	003	Poistné do SP na úrazové poistenie	150,00	150,00	159,55
111	625	004	Poistné do SP na invalidné poistenie	450,00	450,00	511,14
111	625	005	Poistné do SP na poistenie v nezamestnanosti	150,00	150,00	170,31
111	625	007	Poistné do SP do rezervného fondu solidarity	800,00	800,00	947,98
111	627		Príspevok do doplnkových dôchodkových poisťovní	300,00	300,00	252,00
111	632	001	Energie	5500,00	5500,00	539,00
111	632	002	Vodné, stočné	0,00	0,00	26,09
111	632	003	Poštové služby a telekomunikačné služby	0,00	0,00	60,84
111	633	006	Všeobecný materiál	0,00	0,00	633,00
111	633	007	Špeciálny materiál	0,00	0,00	121,00
111	633	009	Knihy,časopisy,noviny,učebnice,učebné a kompenzačné pomôcky	150,00	150,00	0,00
111	635	006	Rutinná a štandardná údržba budov, objektov ...	400,00	400,00	0,00
111	637	005	Špeciálne služby	0,00	0,00	39,89
111	637	014	Stravovanie	0,00	0,00	27,60
111	637	027	Odmeny pracovníkov mimopracovného pomeru	0,00	0,00	140,00
11T1	632	001	Energie	0,00	0,00	378,68
11T2	632	001	Energie	0,00	0,00	66,82
41	611		Tarifný plat,osobný plat,zákl.plat,funk.plat...v átaane ...	0,00	0,00	693,42
41	614		Odmeny	0,00	0,00	100,00
41	625	001	Poistné do Sociálnej poisťovne na nemocenské ..	0,00	0,00	21,19
41	631	001	Cestovné náhrady - tuzemské	0,00	0,00	26,30
41	632	001	Energie	0,00	0,00	4658,50
41	632	002	Vodné, stočné	0,00	0,00	72,25
41	632	003	Poštové služby a telekomunikačné služby	0,00	0,00	273,59
41	633	006	Všeobecný materiál	5000,00	2500,00	226,26
41	633	009	Knihy,časopisy,noviny,učebnice,učebné a ..	0,00	0,00	41,27
41	634	006	Pracovné odevy, obuv a pracovné pomôcky	0,00	0,00	16,50

41	635	006	Rutinná a štandardná údržba budov, objektov ..	0,00	0,00	664,43
41	637	014	Stravovanie	400,00	400,00	332,58
41	637	015	Poistné	0,00	0,00	155,08
41	637	016	Prídel do sociálneho fondu	0,00	0,00	54,40
			Spolu	33000,00	35000,00	34858,27

Financovanie potrieb – f. klasifikácia 09.5.0.1. - ŠKD

Kód zdroja	Položka	Podpoložka	Názov	Schválený rozpočet	Rozpočet po zmenách	Skutočnosť k 31.12.2013
41	611		Tarifný plat,osobný plat,zákl.plat,funk.plat..	7000,00	7000,00	4938,90
41	621		Poistné do Všeobecnej zdravotnej poisťovne	0,00	0,00	728,48
41	625	001	Poistné do SP na nemocenské poistenie	0,00	0,00	62,22
41	625	002	Poistné do SP na starobné poistenie	0,00	0,00	622,88
41	625	003	Poistné do SP na úrazové poistenie	0,00	0,00	35,51
41	625	007	Poistné do SP do rezervného fondu solidarity	0,00	0,00	211,31
41	637	026	Odmeny a príspevky	0,00	280,00	280,00
			Spolu	7000,00	7280,00	6879,30

Trendy

Transformácia základného školstva si vyžaduje zmenu filozofie vzdelávania z direktívneho na tvorivo-humánne, musí sa zamerať na osobnosť žiaka a na celkový rozvoj jeho osobnosti. Preto je tak dôležitá kurikulárna transformácia, to znamená konštruktívna zmena v učebných plánoch a osnovách. Treba sa zamerať sa na to, čo je pre žiaka dôležité, netrvať na encyklopedických vedomostiach a memorizácii, ale sústrediť sa na to, aby žiak pracoval tvorivo, aby si vedel hľadať a dokázal nájsť informácie, ktoré potrebuje a nezaťažoval sa tým, čo nie je dôležité a čo si môže kedykoľvek nájsť na Internete, alebo v knižnici. Diverzifikácia ciest, spôsobov a metód vzdelávania. Je nevyhnutná diverzifikácia ciest, spôsobov a metód vzdelávania. Rodičia musia mať možnosť vybrať si školu, ktorá vyhovuje ich deťom či už je to škola štátna, súkromná, alebo alternatívna, to znamená, že tu musí existovať prostredie slobodnej voľby a právo na výber vzdelávacej cesty, musí existovať konkurenčné prostredie, ktoré bude hnacou silou pokroku.

1.8 Zdravotníctvo

V súčasnosti sa v obci Betliar nenachádza žiadne zdravotnícke zariadenie. Obyvatelia obce majú možnosť voľného výberu ošetrojúceho lekára v zdravotných strediskách v Rožňave a v Gemerskej Polome. V Rožňave (cca 3 km od obce) sa nachádza aj nemocnica s poliklinikou, v ktorej sú poskytované aj ďalšie zdravotnícke služby.

1.9 Sociálne služby

Sociálne služby sa poskytujú v zariadeniach sociálnych služieb, ktorých zriaďovateľmi je obec, fyzické a právnické osoby, a ostatné orgány miestnej štátnej správy a samosprávy. Tie poskytujú sociálne služby v zmysle zákona NR SR č. 448/2008 o sociálnych službách z. z. v znení neskorších predpisov.

Sociálna starostlivosť je občanom poskytovaná poskytovaním rôznych sociálnych dávok, ktoré vypláca ÚPSVaR v Rožňave, opatrovateľskú službu občanom na to odkázaným zabezpečuje zo zákona obec. Pri sociálnej vybavenosti sú brané do úvahy viaceré faktory (početnosť výskytu osôb závislých na sociálnych službách, miera závislosti na bývaní v domovoch sociálnych služieb, ekonomické podmienky, demografická a sociálna štruktúra obyvateľstva). Súčasná demografická štruktúra a tendencie jej vývoja (hlavne zvyšovanie podielu starších vekových skupín obyvateľstva) vytvárajú tlak na rozširovanie zariadení sociálnych služieb. V súčasnosti sa v obci nenachádzajú žiadne zariadenia sociálnych služieb.

Financovanie potrieb

funč. Klas.	Kód zdroja	Položka	Podpoložka	Názov	Schválený rozpočet	Rozpočet po zmenách	Skutočnosť k 31.12.2013
10.7.0.	111	642	026	Transfery na dávku v hmotnej núdzi a príspevky k dávke	0,00	2213,00	2213,76
10.7.0.3.	11T1	611		Tarifný plat,osobný plat,zákl.plat,funk.plat...	0,00	4200,00	5003,35
10.7.0.3.	11T1	621		Poistné do Všeobecnej zdravotnej poisťovne	0,00	500,00	461,00
10.7.0.3.	11T1	623		Poistné do ostatných zdravotných poisťovní	0,00	0,00	88,70

10.7.0.3.	11T1	625	001	Poistné do SP na nemocenské poistenie	0,00	0,00	98,33
10.7.0.3.	11T1	625	002	Poistné do SP na starobné poistenie	0,00	0,00	984,80
10.7.0.3.	11T1	625	003	Poistné do SP na úrazové poistenie	0,00	0,00	56,23
10.7.0.3.	11T1	625	004	Poistné do SP na invalidné poistenie	0,00	0,00	211,03
10.7.0.3.	11T1	625	005	Poistné do SP na poistenie v nezamestnanosti	0,00	0,00	70,19
10.7.0.3.	11T1	625	007	Poistné do SP do rezervného fondu solidarity	0,00	0,00	334,16
10.7.0.3.	11T1	633	006	Všeobecný materiál	0,00	7133,00	227,47
10.7.0.3.	11T1	637	015	Poistné	0,00	0,00	19,30
10.7.0.3.	11T2	611		Tarifný plat,osobný plat,zákl.plat,funk.plat...	0,00	200,00	734,76
10.7.0.3.	11T2	621		Poistné do Všeobecnej zdravotnej poisťovne	0,00	100,00	69,45
10.7.0.3.	11T2	623		Poistné do ostatných zdravotných poisťovní	0,00	0,00	203,24
10.7.0.3.	11T2	625	001	Poistné do SP na nemocenské poistenie	0,00	0,00	16,65
10.7.0.3.	11T2	625	002	Poistné do SP na starobné poistenie	0,00	0,00	166,69
10.7.0.3.	11T2	625	003	Poistné do SP na úrazové poistenie	0,00	0,00	9,53
10.7.0.3.	11T2	625	004	Poistné do SP na invalidné poistenie	0,00	0,00	35,71
10.7.0.3.	11T2	625	005	Poistné do SP na poistenie v nezamestnanosti	0,00	0,00	11,89
10.7.0.3.	11T2	625	007	Poistné do SP do rezervného fondu solidarity	0,00	0,00	45,10
10.7.0.3.	11T2	633	006	Všeobecný materiál	0,00	1523,00	40,14
10.2.0.	41	642	002	Transfery neziskovej organizácii poskytujúcej ..	500,00	1000,00	870,59
10.2.0.1.	41	637	014	Stravovanie	100,00	0,00	0,00
10.2.0.1.	41	642	026	Transfery na dávku v hmotnej núdzi a príspevky k dávke	300,00	3150,00	3161,06
10.7.0.1.	41	611		Tarifný plat,osobný plat,zákl.plat,funk.plat...	0,00	0,00	3948,51
10.7.0.3.	41	621		Poistné do Všeobecnej zdravotnej poisťovne	0,00	0,00	93,27
10.7.0.3.	41	623		Poistné do ostatných zdravotných poisťovní	0,00	0,00	67,54
10.7.0.3.	41	625	001	Poistné do SP na nemocenské poistenie	0,00	0,00	19,11
10.7.0.3.	41	625	002	Poistné do SP na starobné poistenie	0,00	0,00	191,33
10.7.0.3.	41	625	003	Poistné do SP na úrazové poistenie	0,00	0,00	10,92
10.7.0.3.	41	625	004	Poistné do SP na invalidné poistenie	0,00	0,00	41,00
10.7.0.3.	41	625	005	Poistné do SP na poistenie v nezamestnanosti	0,00	0,00	13,64
10.7.0.3.	41	625	007	Poistné do SP do rezervného fondu solidarity	0,00	0,00	76,38
10.7.0.3.	41	633	006	Všeobecný materiál	0,00	0,00	131,39
10.7.0.3.	41	637	015	Poistné	0,00	0,00	112,50
				Spolu	900,00	20019,00	19838,72

Trendy

Sociálne služby pomáhajú v kritických situáciách jednotlivcom, rodinám alebo určitým skupinám občanov zvládnuť starostlivosť o seba alebo o domácnosť a podporujú tak pozitívnu spoločenskú atmosféru v komunite. Význam sociálnych služieb nie je dôležitý len vzhľadom na množstvo ľudí, ktoré ich potrebuje, ale hlavne preto, že bez ich pôsobenia by časť občanov nemala možnosť podieľať sa na spoločenskom živote, nebolo by možné uplatnenie ich ľudských a občianskych práv a dochádzalo by k ich sociálnemu vylúčeniu. Programové vyhlásenie vlády (ďalej len PVV) na roky 2010-2014 z augusta 2010 s hlavným odkazom Občianska zodpovednosť a spolupráca. V sociálnej oblasti sa vláda sústreďuje na podporu životnej úrovne obyvateľstva, a to aj v komplikovanej situácii prebiehajúcej hospodárskej krízy. Vláda SR nebude kopírovať sociálno-ekonomický model žiadnej inej krajiny, ale bude hľadať inšpiráciu v tých krajinách, ktoré dokázali v konkrétnych oblastiach rýchle a dlhodobé udržateľné úspechy. Vláda SR považuje za kľúčové vytvárať podmienky na zvyšovanie kvality života ľudí. Systém sociálnych služieb na Slovensku neprešiel po roku 1990 radikálnou zmenou. Politika všetkých doterajších vlád sa orientovala prevažne na udržanie prevádzky existujúcich pobytových zariadení bez toho, aby od nich požadovala vyššiu kvalitu poskytovaných služieb, efektívnejšie hospodárenie s verejnými zdrojmi, či väčšiu samostatnosť. Vyhlásený program humanizácie služieb v praxi znamenal len znižovanie kapacity zariadení, čo ešte viac zvýšilo napätie medzi ponukou a dopytom. Mnohé zariadenia nedosahujú základné priestorové normy ani po znížení kapacity. Jediným transformačným prvkom v systéme sociálnych služieb je zrušenie monopolu štátu na ich poskytovanie. Súkromní poskytovatelia sociálnych služieb v oveľa väčšej miere ako verejní študujú skúsenosti a nové trendy v krajinách Európskej únie. Súkromní poskytovatelia služieb však v súčasnosti ešte nezabezpečujú taký podiel služieb, aby výrazne ovplyvňovali a menili charakter celého systému. Vyššia dynamika rastu súkromných služieb sa nedosahuje aj kvôli vysokej organizačnej roztrieštenosti súkromných poskytovateľov. Budovanie sietí služieb jedným zriaďovateľom postupuje pomaly. Sociálne služby pre seniorov sú v každej krajine dôležitou časťou systému sociálnej ochrany a ročne sa vynakladá na

system značná časť finančných prostriedkov. Sociálne služby je možné poskytovať v domácom prostredí formou opatrovateľskej služby, resp. v zariadeniach pre seniorov. V niektorých krajinách sú služby decentralizované, v niektorých sú pod kuratelou štátu. Všetky krajiny prešli transformáciou v tejto oblasti (11.6.2012, http://www.mesa10.sk/index.php?action=module&id=modcontent&content_id=261). Medzi hlavné trendy v poskytovaní patria:

- deinštitucionalizácia sociálnych služieb,
- postupné znižovanie kapacity zariadení sociálnych služieb,
- prevádzkovanie zariadení s nízkou kapacitou (zariadenia rodinného typu, zariadenia s kapacitou nižšou než 40 miest),
- transformácia veľkokapacitných zariadení na zariadenia s nižšou kapacitou,
- podpora terénnych a ambulantných sociálnych služieb a sociálnych služieb v zariadeniach s týždenným pobytom.
- individualizácia poskytovania sociálnych služieb na základe osobných potrieb prijímateľov,
- vymedzenie práv prijímateľa a povinností prevádzkovateľa
- legitimizácia kvality sociálnych služieb a formulovaní podmienok, ktoré majú kvalitné služby spĺňať (i keď nie sú známe podmienky hodnotenia kvality sociálnych služieb)
- rozšírenie spektra poskytovaných sociálnych služieb
- koncepčný prístup k plánovaniu a stratégii rozvoja sociálnych služieb, komunitnom rozvojkomunitnom pláne a rozvoji terénnych sociálnych služieb ako nástroja poskytovania sociálnych služieb v meste (14.6.2012, <http://www.shr.sk/pages/casopishumanita/archiv/humanitaplus/P200905.pdf>).

Financovanie potrieb - rozpočet

1.10 Kultúra

V roku 2013 boli kultúrne zariadenia v obci Betliar zastúpené týmito objektmi:

- kultúrnym domom (s počtom sedadiel 164, klubom dôchodcov- 40m2 a knižnicou s knižničným fondom cca 6 tis. zväzkov),
- kostolmi (rímskokatolícky a evanjelický a.v.)
- kaštieľom so stálou expozíciou
- domom smútku

Financovanie potrieb cintorína a domu smútku – f. klasifikácia 08.4.0.

Kód zdroja	Položka	Podpoložka	Názov	Schválený rozpočet	Rozpočet po zmenách	Skutočnosť k 31.12.2013
41	625	002	Poistné do SP na starobné poistenie	0,00	0,00	47,81
41	625	003	Poistné do SP na úrazové poistenie	0,00	0,00	2,80
41	625	007	Poistné do SP do rezervného fondu solidarity	0,00	0,00	16,86
41	632	001	Energie	0,00	0,00	1373,00
41	632	002	Vodné, stočné	0,00	0,00	62,18
41	633	006	Všeobecný materiál	0,00	0,00	162,38
41	633	018	Licencie	0,00	0,00	69,00
41	635	006	Rutinná a štandardná údržba budov, objektov alebo ich častí	2000,00	2000,00	423,45
			Spolu	2000,00	2000,00	2157,48

V obci v roku 2013 pôsobili nasledujúce kultúrno-spoločenské združenia:

Jednota dôchodcov na Slovensku, Miestna organizácia Betliar

Jednota dôchodcov na Slovensku (JDS) vznikla v roku 1990. V zmysle Zákona č. 83/1990 Zb. je občianskym združením. Je nezávislá, samostatná právnická osoba. Do jej postavenia a činnosti môžu štátne orgány zasahovať len v medziach zákona. Združuje občanov staršieho veku – dôchodcov bez rozdielu národnosti, politickej príslušnosti, náboženstva a sociálneho pôvodu. JDS v súčasnosti združuje viac ako 77 600 riadnych členov v 987 základných organizáciách. Hlavnou náplňou činnosti JDS je:

- pomáhať pri príprave občanov na život a prácu v dôchodkovom veku,
- chrániť práva a oprávnené požiadavky dôchodcov na spravodlivé a dôstojné dôchodkové zabezpečenie, zdravotnú a sociálnu starostlivosť,
- sledovať vývoj životnej úrovne dôchodcov a navrhovať príslušné opatrenia,
- poskytovať sociálnu, zdravotnú a právno-poradenskú pomoc svojim členom,
- pomáhať pri realizácii celoživotného vzdelávania a podporovať kultúrno-spoločenské aktivity seniorov.

Dňa 3. júla 2013 zorganizovali stretnutie seniorov v prírode. Počasie im prialo a umožnilo im uskutočniť vychádzku na "Strakovú", ku už neexistujúcej bani na ťažbu železnej rudy. Na miestnom futbalovom ihrisku Alexander Maduda oboznámil účastníkov stretnutia s rozvojom baníctva v minulosti v okolí. Po občerstvení výborným gulášom a vzájomnej družnej debata sa pozitívne naladení rozišli.

Mesiac december je spájaný so zvykmi na Mikuláša. Pri tejto príležitosti výbor MO v Betliari zorganizoval 7. decembra 2013 večerok pri hudbe a humornom slove. Mikuláš pre každého účastníka "doniesol" malý balíček so sladkosťami. Dobrá zábava pokračovala až do 23,00 hodiny.

Poslednou plánovanou akciou v roku 2013 bol autobusový zájazd na divadelné predstavenie "Príbeh obyčajného šialenstva", do Štátneho divadla do Košíc a prehliadka mesta s predvianočnou výzdobou. Predstavenie sa všetkým páčilo, zúčastnilo sa ho 42 seniorov. Po šťastnom návrate do Betliara sa účastníci zájazdu rozlúčili s prianím krásnych Vianoc a so šťastným vstupom do roku 2014.

Hasičský zbor

Dobrovoľný hasičský zbor pôsobí v našej obci už 130 rokov. Založil ho už v roku 1884 gróf Manó Andrassy, vlastník veľkej časti pozemkov betliarskeho chotára, okolitých lesov, baní, priemyselných objektov, kaštieľa, majera a iných nehnuteľností, keď využil odhodlanosť občanov organizovane a účinnejšie čeliť požiarom a iným živelným pohromám. V súčasnosti má DHZ Betliar cca 50 riadnych členov a 10 detí. Funkcionármi zboru sú: Ing. Svetlana Schwarzová - predsedá, Vladimír Tompoš ml. - veliteľ, Ľubomír Árvay ml. - tajomník, Miroslav Plačko - preventívár, Matej Árvay a Miroslav Pot'mák - strojnici, Miroslav Pot'mák - hospodár a Bohuš Pot'mák - referent mládeže.

Financovanie potrieb – f. klasifikácia 03.2.0.

Kód zdroja	Položka	Podpoložka	Názov	Schválený rozpočet	Rozpočet po zmenách	Skutočnosť k 31.12.2013
41	632	001	Energie	500,00	500,00	839,00
41	633	006	Všeobecný materiál	0,00	0,00	197,94
41	633	010	Pracovné odevy, obuv a pracovné pomôcky	1200,00	1200,00	0,00
41	633	016	Reprezentačné	0,00	0,00	5,21
41	635	004	Rutinná a štandardná údržba prevádzkových strojov,	0,00	0,00	150,00
41	635	006	Rutinná a štandardná údržba budov, objektov alebo ich častí	0,00	1500,00	2140,98
41	637	005	Špeciálne služby	1800,00	1800,00	1734,12
41	637	015	Poistné	0,00	0,00	55,10
			Spolu	3500,00	5000,00	5122,35

POHREBNÉ PODPORNÉ ZDRUŽENIE NA SLOVENSKU ÚSTREDIE V BETLIARI

Pohrebné podporné združenie nesie v sebe hlboko ľudskú myšlienku a patrí k najstaršej humanitnej organizácii v SR. Odbočka PPZ č. 1 Betliar má v súčasnosti 757 členov.

Obec usporiadala kultúrno-spoločenské a športové akcie:

- 68. výročie oslobodenia obce
- Andrassyho fašiangy v Betliari
- Stolnotenisový turnaj v kultúrnom dome o pohár starostu obce
- Stretnutie na miestnom cintoríne pri pomníku padlých v I. a II. svetovej vojne v podvečer 68. výročia oslobodenia našej vlasti, stretnutie účastníkov osláv s členmi SZPB v kultúrnom dome
- Deň matiek - miestna oslava sviatku matiek, pozdravenie žien spojené s kultúrnym programom
- Obecný výstup na Volovec pod názvom "Pešej turistike sa venuje celá rodina", spomienka na tragickú smrť Daniela Fabíniho, 20. ročník memoriálu. Akcia je zaradená do kalendára podujatí Mikroregiónu Dobšiná
- Medzinárodný deň detí - atrakcie a turnaje pre deti a mládež,
- Stavanie "Mája" na námestí pred budovou OÚ podľa tunajších zvykov na Rusadlie, vystúpenie folklórneho súboru z Gem. Polomy
- Akcia pre seniorov: návšteva folklórneho festivalu alebo pobyt v prírode
- Oslavy SNP a Dňa Ústavy SR. Stretnutie pri pomníku padlých,
- Športový a zábavný program na miestnom ihrisku s diskotékou pod názvom "Betliarsky Country Kotlík" - II. ročník
- Prijatie jubilantov v reprezentačných priestoroch kaštieľa
- Jazda Sv. Huberta - 18. ročník v kaštieľskom parku, stretnutie chovateľov koní Gemera a oslava poľovníctva
- Okresné stretnutie seniorov v Betliari

- Mesiac úcty k starším. Podujatie s kultúrnym programom detí MŠ a ZŠ, príhovor starostu obce, pozdravenie jubilantov 60, 70, 80 a 90 ročných
- Stretnutie s Mikulášom v kaštieli Betliar
- Vianočný šachový turnaj v kultúrnom dome
- Rozlúčka so starým rokom, privítanie nového roka na Nám. J. Pavlíka, ohňostroj

Hubertova jazda

Hubertova jazda patrí medzi významné kultúrne podujatia, ktoré sa konajú v Betliari každoročne. Hubertové slávnosti sú zasvätené patrónovi poľovníkov i jazdcov. Hon na líšku sa v parku kaštiela v Betliari konal už sedemnásťkrát. Jazdci, naháňali koňa s človekom. Ten mal na kabáte prišitú líštiu kožušinu. Ešte predtým, ako sa začal hon na líšku, kone dostali ovos, jazdci si pripili a zoznámili sa s pravidlami honu. Tie im dovolili piť, ale len dovtedy, kým vedeli nasadnúť na koňa. Nesmeli stratiť čiapku, alebo z koňa spadnúť. Ak ich niekto poruší, večer bude mať posledný súd, ten určí, kto sa môže vykúpiť. Betliarsky park už v minulosti patril koňom a jazdcom. Majiteľ kaštiela, gróf Andrassy bol náruživým poľovníkom.

Financovanie potrieb

Funč. Klas.	Kód zdroja	Položka	Podpoložka	Názov	Schválený rozpočet	Rozpočet po zmenách	Skutočnosť k 31.12.2013
08.2.0.3.	41	637	005	Špeciálne služby	300,00	300,00	69,31
08.2.0.5.	41	625	002	Poistné do SP na starobné poistenie	0,00	0,00	38,94
08.2.0.5.	41	625	003	Poistné do SP na úrazové poistenie	0,00	0,00	2,40
08.2.0.5.	41	625	007	Poistné do SP do rezervného fondu solidarity	0,00	0,00	13,20
08.2.0.5.	41	637	027	Odmeny pracovníkov mimopracovného pomeru	500,00	500,00	303,82
08.2.0.9.	41	611		Tarifný plat,osobný plat,zákl.plat,funk.plat...	0,00	6000,00	5625,29
08.2.0.9.	41	621		Poistné do Všeobecnej zdravotnej poisťovne	0,00	0,00	5,75
08.2.0.9.	41	623		Poistné do ostatných zdravotných poisťovní	0,00	0,00	585,10
08.2.0.9.	41	625	001	Poistné do SP na nemocenské poistenie	0,00	0,00	80,12
08.2.0.9.	41	625	002	Poistné do SP na starobné poistenie	0,00	0,00	801,67
08.2.0.9.	41	625	003	Poistné do SP na úrazové poistenie	0,00	0,00	45,76
08.2.0.9.	41	625	004	Poistné do SP na invalidné poistenie	0,00	0,00	171,75
08.2.0.9.	41	625	005	Poistné do SP na poistenie v nezamestnanosti	0,00	0,00	57,20
08.2.0.9.	41	625	007	Poistné do SP do rezervného fondu solidarity	0,00	0,00	271,96
08.2.0.9.	41	632	001	Energie	0,00	0,00	10604,54
08.2.0.9.	41	632	002	Vodné, stočné	0,00	0,00	97,13
08.2.0.9.	41	633	006	Všeobecný materiál	0,00	0,00	189,15
08.2.0.9.	41	635	006	Rutinná a štandardná údržba budov,	15000,00	15000,00	646,40
08.2.0.9.	41	637	027	Odmeny pracovníkov mimopracovného pomeru	0,00	0,00	82,54
08.2.0.9.	41	717	002	Rekonštrukcia a modernizácia	0,00	3000,00	2390,47
				Spolu	15800,00	24800,00	22082,50

Trendy

Komplex opatrení na podporu súkromnej voľby domácností by mal v budúcnosti:

- stimulovať lepšie „previazanie“ súkromných výdavkov domácností s verejnými zdrojmi podpory kultúry. Určitá časť tejto podpory kultúrnych zariadení ponúkajúca svoje aktivity pre verejnosť musí byť variabilná, závislá od toho, či vyvolala odozvu, ktorá sa prejavuje vo veľkosti návštevnosti ap. Akými metódami to prepočítať je iná otázka: či u divadiel napr. podľa počtu obsadenosti ponúkaných miest, počtu repríz ap. Pokračovať by sa malo sofistikovanejšie s experimentom „kultúrnych poukazov“
- zefektívniť systém dlhodobiejšieho viazania subjektu stimulovaného trhového dopytu (cieľových skupín súčasných i budúcich „spotrebiteľov“ kultúry so stimulovanou trhovou ponukou kultúrnych inštitúcií
- rozšíriť systém kultúrnych poukazov aj pre zamestnancov súkromných a verejných inštitúcií (a dotáciami ich kryť zo sociálneho fondu a u firiem aj z iných zdrojov)
- uplatňovať bonusové body na cenu vstupenky, za ktoré návštevník po určitom počte dostane bezplatnú (alebo výrazne zľavnenú) vstupenku
- last minute zľavy na očakávanú nevyužitú ponuku
- zaviesť výrazne diferencované ceny na dopoludňajšie a popoludňajšie predstavenia (s prioritou pre dôchodcov a deti aj so sprievodom)

- zlepšiť využívanie stykov s podnikovým svetom ekonomiky pri podpore ich firemnej identity aj návštevou kultúrnych zariadení
- podporiť „umelecké školenie“ detí mimo školy ako budúcich aktívnych subjektov trhového dopytu zavedením odpočítateľnej položky z daňového základu domácnosti za tieto výdavky
- radikálne zlepšiť celý systém marketingu verejných kultúrnych inštitúcií (vo väzbe na odporúčanie č. 1 a č. 3)
- významne zlepšiť systém školskej a mimoškolskej výchovy mládeže ku kultúre (12.6.2012, <http://www.nocka.sk/uploads/fd/c5/fdc56b5295544adb7e3625632921405f/4-monitoring-vysledkov-kp-2005-2008-no6-7-2009.pdf>).

1.11 Hospodárstvo

Pri posudzovaní výhľadového vývoja hospodárskej základne v obci a hodnotení roku 2013 je treba rešpektovať aj vplyv kontinuity minulého vývoja a tradícií. V územnom usporiadaní plôch určených pre výrobu sa vychádza z princípu, že nové plochy budú nadväzovať na stávajúce výrobné plochy a predstavujú ponuku pre rozvoj pracovných príležitostí v obci. Na území obce pôsobí viacero podnikateľských subjektov zaoberajúcich sa výrobnými činnosťami a službami. Skladba podnikateľských subjektov a počet ich zamestnancov sa priebežne mení, pretože závisí od dopytu po ich výrobkoch a službách. V súčasnom období má väčšina subjektov problémy s udržaním zamestnanosti a je zaznamenaný trend prepúšťania i likvidácie firiem. Tento stav bude ešte pretrvávať až do ukončenia ekonomickej krízy.

Fyzické osoby - podnikatelia podľa právnych foriem v roku 2013

	FO - podnikatelia	Živnostníci	Slobodné povolania	Samos. hosp. roľníci
Betliar	68	63	3	2

V roku 2013 bolo v obci evidovaných 68 podnikateľských subjektov fyzických osôb. Samostatne hospodáriacich roľníkov bolo v tomto roku evidovaných v počte - 2, živnostníkov – 63.

Právnické osoby v obci v roku 2013

	Právnické osoby spolu	Právnické osoby ziskové	Právnické osoby neziskové
Betliar	36	20	16

V sledovanom roku malo v obci sídlo celkovo 36 právnických osôb. Z toho 20 subjektov bolo podnikateľských.

- | | |
|--------------------------------|---|
| 1. ABX, spol. s r.o. | 12. INTERSAC DEVELOPPEMENT SK s.r.o. |
| 2. ADOM, s.r.o. | 13. JAKON PLUS s.r.o. |
| 3. BEJA, spol. s r.o. | 14. JAKON SK s.r.o. |
| 4. BERIX Zdroj, s.r.o. Betliar | 15. KOLIM s.r.o. |
| 5. DANEV s.r.o. | 16. MEVAKO s.r.o. |
| 6. EDELWEISS, s.r.o. | 17. MIREC Betliar, s.r.o. |
| 7. EMG Care s.r.o. | 18. MJZ, s.r.o. |
| 8. FAFRÁK & FAFRÁK v.o.s. | 19. Penzión Betliar, s.r.o. |
| 9. Ganesha Tree 2.0 s.r.o. | 20. SLOVMA, spoločnosť s ručením obmedzeným Betliar, v likvidácii |
| 10. HAVESTA, s.r.o. | 21. VALACHIA s.r.o. |
| 11. CHOCHI - STAV, s.r.o. | |

V obci sa v rámci základnej vybavenosti nachádzajú objekty maloobchodnej siete a služieb v súkromnom vlastníctve. Ich počet a kapacita poskytovaných služieb je závislá od momentálnej ekonomickej úspešnosti jednotlivých majiteľov a kúpyschopnosti miestneho obyvateľstva. Rozvíjajú sa na základe ponuky a dopytu na trhu a reprezentujú ho prevažne zariadenia obchodno-obslužnej vybavenosti a ubytovacie zariadenia. Obchodná sieť je zastúpená ponukou predajní potravinárskeho a nepotravinárskeho charakteru, ktoré sú situované ako samostatné zariadenia alebo ako súčasť rodinného domu. V obci sú v roku 2013 poskytované nasledovné komerčné služby:

COOP JEDNOTA REVÚCA, spotrebné družstvo, Sládkovičova 28, Revúca - Predajňa potravín Betliar, Polomská ul.
 DANEV s.r.o., Betliar, Nám. J. Pavlíka 2012 - Predajňa potravín a lahôdky Betliar
 MILK AGRO s.r.o., Čapajevova 36, Prešov - Predajňa potravín Betliar, Polomská ul.

PENZIÓN PRI KAŠTIELI *** BETLIAR - Adresa: ul. Kaštieľna 16, 049 21 Betliar - Kapacita penziónu je 17 izieb (34 pevných lôžok a 16 prísteliek).
 PENZIÓN TKM BETLIAR - Adresa: ul. Polomská 533, 049 21 Betliar - Penzión disponuje 8 izbami, z toho 5 izieb je s balkónom.
 REŠTAURÁCIA BETLIAR - Adresa: ul. Polomská, 049 21 Betliar
 PENZIÓN BARÓNKA - Adresa: Nám. J.Pavlika 199, 049 21 Betliar - Kapacita: Reštaurácia: 40 + 16 miest, Ubytovanie: 10 osôb + prístelky
 REŠTAURÁCIA "NA MAJERI" - Adresa: Kaštieľna 15, 049 21 Betliar
 POHOSTINSTVO U KRIVÉHO POTOKA - Adresa: ul. Šafárikova 29, 049 21 Betliar
 CHATOVÁ OSADA BETLIAR - Adresa: Šafárikova 67, 049 21 Betliar, Kapacita: 10 chatiek, 48 lôžok
 ZRUBOVÉ CHATKY KAMILA, Adresa: Šafárikova 67, 049 21 Betliar - Kapacita: 19 lôžok - ubytovanie počas celého roka

Obec sama vykonáva podnikateľskú činnosť. Obec podniká na základe živnostenského oprávnenia č.OŽP-Z/2009/00115-2 č. živnostenského registra 850 - 9692 - Obvodný úrad v Rožňave zo dňa 21.1.2009. Predmetom podnikania je:

Ubytovacie služby bez poskytovania pohostinských činností:

V roku 2013 dosiahla v podnikateľskej činnosti:

Celkové náklady	3 826,73	EUR
Celkové výnosy	3 718,24	EUR

Hospodársky výsledok – strata - 108,49 EUR

Výnosy a náklady na túto činnosť sa nerozpočtujú a sledujú sa na samostatnom mimorozpočtovom účte.

1.12 Organizačná štruktúra obce – obecný úrad

Obecný úrad zabezpečuje organizačné a administratívne veci obecného zastupiteľstva a starostu, ako aj ostatných orgánov zriadených obecným zastupiteľstvom. Obecný úrad najmä zabezpečuje písomnú agendu orgánov obce a orgánov obecného zastupiteľstva a je podateľňou a výpravňou písomností obce, zabezpečuje odborné podklady a iné písomnosti na rokovanie obecného zastupiteľstva, obecnej rady a komisií, vypracováva písomné vyhotovenie rozhodnutí obce, vykonáva nariadenia a uznesenia obecného zastupiteľstva a rozhodnutia obce. Obecný úrad riadi starosta obce.

Starosta obce Betliar:

Farkašovský

Hlavný kontrolór:

Vojtech Taschler

Financovanie potrieb – kontrola – funkč. klas. 01.1.2.

Kód zdroja	Položka	Podpoložka	Názov	Schválený rozpočet	Rozpočet po zmenách	Skutočnosť k 31.12.2013
41	611		Tarifný plat,osobný plat,zákl.plat,funk.plat...	2500	2500	1311,26
41	621		Poistné do Všeobecnej zdravotnej poisťovne	0	0	183,1
41	625	001	Poistné do SP na nemocenské poistenie	0	0	20,53
41	625	002	Poistné do SP na starobné poistenie	0	0	205,71
41	625	003	Poistné do SP na úrazové poistenie	0	0	11,71
41	625	007	Poistné do SP do rezervného fondu solidarity	0	0	69,75
41	637	005	Špeciálne služby	0	700	624
41	637	012	Poplatky a odvody	0	0	831,33
			Spolu	2500	3200	3257,39

Obecný úrad

Pracovníčky obecného úradu:

Valéria Hlatká
Bc. Andrea Podolinská

Financovanie potrieb – OČÚ – funkč. klas. 01.1.1.6.

Kód zdroja	Položka	Podpoložka	Názov	Schválený rozpočet	Rozpočet po zmenách	Skutočnosť k 31.12.2013
41	611		Tarifný plat,osobný plat,zákl.plat,funk.plat...	46000,00	46000,00	43385,85
41	614		Odmeny	0,00	0,00	100,00
41	621		Poistné do Všeobecnej zdravotnej poisťovne	3900,00	3900,00	3671,22
41	623		Poistné do ostatných zdravotných poisťovní	800,00	800,00	867,42
41	625	001	Poistné do SP na nemocenské poistenie	500,00	500,00	600,24
41	625	002	Poistné do SP na starobné poistenie	6600,00	6600,00	6702,79
41	625	003	Poistné do SP na úrazové poistenie	300,00	300,00	391,35
41	625	004	Poistné do SP na invalidné poistenie	700,00	700,00	768,20
41	625	005	Poistné do SP na poistenie v nezamestnanosti	0,00	0,00	220,50
41	625	007	Poistné do SP do rezervného fondu solidarity	2200,00	2200,00	2292,42
41	627		Príspevok do doplnkových dôchodkových poisťovní	700,00	700,00	622,00
41	632	001	Energie	6300,00	6300,00	4619,95
41	632	002	Vodné, stočné	0,00	0,00	72,12
41	632	003	Poštové služby a telekomunikačné služby	2700,00	2700,00	2053,65
41	633	001	Interiérové vybavenie	4000,00	1000,00	462,46
41	633	006	Všeobecný materiál	2000,00	2000,00	766,90
41	635	002	Rutinná a štandardná údržba výpočtovej techniky	1000,00	1000,00	1569,50
41	635	004	Rutinná a štandardná údržba prevádzkových ..	300,00	3300,00	3841,73
41	635	006	Rutinná a štandardná údržba budov, objektov alebo ich častí	2400,00	4651,00	6737,93
41	637	001	Školenia,kurzy,semináre,porady,konferencie,sympóziá	200,00	200,00	117,70
41	637	012	Poplatky a odvody	1300,00	1300,00	326,11
41	637	014	Stravovanie	3300,00	4000,00	4667,76
41	637	015	Poistné	2000,00	2000,00	2037,68
41	637	016	Prídely do sociálneho fondu	0,00	0,00	464,48
41	637	026	Odmeny a príspevky	4800,00	4100,00	3764,65
41	637	031	Pokuty a penále	0,00	0,00	5,81
41	641	009	Transfery v rámci VS obci okrem transferu na úhradu ..	0,00	0,00	14,58
41	642	001	Transfery občianskemu združeniu, nadácii a ...	0,00	0,00	40,00
41	642	014	Transfery jednotlivcovi	0,00	0,00	50,00
41	717	002	Rekonštrukcia a modernizácia	0,00	3000,00	3099,24
			Spolu	92000,00	97251,00	94334,24

Financovanie potrieb – voľby – funkč. klas. 01.6.0.

Kód zdroja	Položka	Podpoložka	Názov	Schválený rozpočet	Rozpočet po zmenách	Skutočnosť k 31.12.2013
111	611		Tarifný plat,osobný plat,zákl.plat,funk.plat...	0	0	158,09
111	615		Ostatné osobné vyrovnanie	0	900	584,82
111	623		Poistné do ostatných zdravotných poisťovní	0	0	71,18
111	625	002	Poistné do SP na starobné poistenie	0	0	5,71
111	625	003	Poistné do SP na úrazové poistenie	0	0	0,32
111	625	007	Poistné do SP do rezervného fondu solidarity	0	0	1,94
111	631	001	Cestovné náhrady - tuzemské	0	0	7,34
111	633	006	Všeobecný materiál	0	186	289,36
111	633	011	Potraviny	0	300	268,09
			Spolu	0	1386	1386,85

2. Rozpočet obce na rok 2013 a jeho plnenie

Základom finančného hospodárenia obce je rozpočet obce zostavovaný na obdobie jedného kalendárneho roka s 2 ročným výhľadom a schvaľovaný obecným zastupiteľstvom. Obecné zastupiteľstvo schvaľuje tiež jeho zmeny, kontroluje jeho čerpanie a schvaľuje záverečný účet obce. Pred schválením sa rozpočet obce musí zverejniť najmenej na pätnásť dní na úradnej tabuli v obci, aby sa k nemu mohli obyvatelia obce vyjadriť. To platí aj o záverečnom účte obce, ako aj o návrhu na vyhlásenie dobrovoľnej zbierky. Rozpočet obce obsahuje príjmovú a výdavkovú časť. Podrobnosti tvorby a čerpania rozpočtu obce upravujú Zásady nakladania z finančnými prostriedkami obce, ktoré schvaľuje obecné zastupiteľstvo.

Výsledok rozpočtového hospodárenia obce k 31.12.2013

	Schválený rozpočet	Upravený rozpočet	Skutočnosť k 31.12.2013
Príjmy bežné	297259,00	310116,00	308839,77
Príjmy kapitálové	0,00	15000,00	15000,00
Príjmy finančné	8600,00	8600,00	8627,44
Spolu	305859,00	333716,00	332467,21

	Schválený rozpočet	Upravený rozpočet	Skutočnosť k 31.12.2013
Výdavky bežné	261200,00	309716,00	299086,58
Výdavky kapitál.	44659,00	24000,00	23600,72
Výdavky finančné	0,00	0,00	0,00
Spolu	305859,00	333716,00	322687,30

Výsledok rozpočtového hospodárenia za obec:

Príjmy spolu: eur 332467,21
 Výdavky spolu: eur 322687,30
 Rozdiel: eur 9779,91

Prebytok a schodok rozpočtu je vypočítaný ako rozdiel medzi príjmami bežného a kapitálového rozpočtu a výdavkami bežného a kapitálového rozpočtu.

V zmysle zákona č. 583/2001 Z.z. o rozpočtových pravidlách územnej samosprávy a o zmene a doplnení niektorých zákonov v znení neskorších predpisov sa pri usporiadaní prebytku rozpočtu obce z toho **prebytku vylučujú:**

.....

2.1 Plnenie príjmov za rok 2013

Rozpočet na rok 2013	Skutočnosť k 31.12.2013	% plnenia
333 716,00	332 467,21	99,62

1) Bežné príjmy - daňové príjmy:

Rozpočet na rok 2013	Skutočnosť k 31.12.2013	% plnenia
228 200,00	229 621,15	100,62%

Textová časť – bežné daňové príjmy:

a) Výnos dane z príjmov poukázaný územnej samospráve

Z predpokladanej finančnej čiastky v sume 165 000 EUR z výnosu dane z príjmov boli k 31.12.2013 poukázané prostriedky zo SR v sume 165 486,53 EUR, čo predstavuje plnenie na 100,29. %.

b) Daň z nehnuteľností

Z rozpočtovaných .46.000 EUR bol skutočný príjem k 31.12.2013 v sume.47.955,84 EUR, čo je 104,25 % plnenie. Príjmy dane z pozemkov boli v sume 25 815,46 EUR, dane zo stavieb boli v sume 21 833,78- EUR a dane z bytov boli v sume.306,60 EUR. Za rozpočtový rok bolo zinkasovaných 46 040,55 EUR, za nedoplatky z minulých rokov 1.915,29 EUR. K 31.12.2013 obec eviduje pohľadávky na dani z nehnuteľností v sume 6 022,38 EUR.

c) Daň za psa 1 242,50

d) Daň za užívanie verejného priestranstva 457,76

f) Poplatok za komunálny odpad a drobný stavebný odpad 14 136,59

2) Bežné príjmy - nedaňové príjmy:

Rozpočet na rok 2013	Skutočnosť k 31.12.2013	% plnenia
44 765,00	42 096,80	94,04 %

Textová časť – bežné nedaňové príjmy:

a) Príjmy z vlastníctva majetku

Z rozpočtovaných 13.800,- EUR bol skutočný príjem k 31.12.2013 v sume 13.293,- EUR, čo je 96,33 % plnenie.

Ide príjem z prenajatých pozemkov - parkovisko- v sume 12 500,-. EUR a príjem z prenajatých budov, priestorov a objektov v sume 793,00EUR.

b) Administratívne poplatky a iné poplatky a platby

Administratívne poplatky - správne poplatky:

Z rozpočtovaných 9 465,- EUR bol skutočný príjem k 31.12.2013 v sume 9 625,65 EUR, čo je 101,70 % plnenie. , popl. za stavebné konanie : 470,- €, za sobáš – 924,- €, za kosenie – 16,60 €, za traktor – 41,97 €, za overovanie podpisov a listín – 510,- €, za rybárske lístky – 66,- €, za potvrdenia – 134,- €, za MR – 302,- €, cintorínske popl. – 2 572,- €, školné ŠKD – 437,90 € MŠ – 677,30 €, režijné náklady – 305,09 €, Malý zdroj znečistenia – 857,51 €, hracie automaty – 1 500,00 €, za dobývací priestor – 746, 28 € , pokuty – 65,00 € . Príjmy z dobropisov a ostatné príjmy : 4 177,15 € - ide o príjmy: Fabián –zmeny v ÚP- 350,-€, za vrecia – KUKY, za prenájom Kuka nádob -698,50 €, platby od fir. NIKE – 74,64 €, preplatok za elektrinu – dobropis školstvo- 984,44 €, ,sponzorský príspevok sestry Fabíniové na Výstup na Volovec - 50,00 € ,oblastný futbalový zväz - príspevok pre víťaza- 1.000,-€ ,za pohreb Jonášová- 79,67 € , Leško – sponzor Hubertova jazda -100,- € ,za kovošrot- 451,20 €, za truhlu Bodnárová- 70,00 €, za miešačku -1,65 €, za knižnicu- 25,00 €, ostatné – 288,77 € ,.....

3) Bežné príjmy - ostatné príjmy:

Rozpočet na rok 2013	Skutočnosť k 31.12.2013	% plnenia
52.151,-	52.121,82	99,94%

Textová časť – bežné ostatné príjmy:

Obec prijala v roku 2013 nasledovné transfery:

P.č.	Poskytovateľ	Suma v EUR	Účel
1.	Obvodný úrad Rožňava	80,00	Odmena skladníka CO
2.	.Ministerstvo vnútra SR	309,54	. na evidenciu obyvateľstva ...
3.	ÚPSVaR XXX	1 931,56	Stravné pre deti v HN
4.	Krajský školský úrad	26 183,00	Normatív Základná škola
5.	Krajský školský úrad	1 019,00	Transfer pre MŠ
6.	Krajský školský úrad	261,00	Vzdelávacie poukazy
7.	Krajský školský úrad	633,00	Pre žiakov zo sociálne znevýhodnených rodín
8.	ÚPSVaR XXX	282,20	Školské potreby pre deti v HN
9.	.Ministerstvo dopravy	1 490,16	Dotácia na cestnú infraštruktúru....
10.	Ustav prognoz	445,50	Refundácia výdavkov na akreditáciu zamestnancov školstva
11.	Obvodný úrad Rožňava	1 386,85	Voľby do VUC 2013
12.	ÚPSVaR Rožňava	8 887,72	Príspevok na Menšie obecné služby
13.	KSK Košice	8 000,00	Terra Inkognita – Hubertova jazda
14.	Ministerstvo financií	1.212,29	Dofinancovanie 5% zvýšenia plátov nepedagogickým pracov.

Transfery boli účelovo určené a boli použité v súlade s ich účelom.

4) Kapitálové príjmy:

Rozpočet na rok 2013	Skutočnosť k 31.12.2013	% plnenia
15 000,00	15 000,00	100%

Textová časť – kapitálové príjmy:

a) Príjem z predaja kapitálových aktív :

Z rozpočtovaných 15.000 EUR bol skutočný príjem k 31.12.2013 v sume 15.000 EUR, čo je 100 % plnenie.

Ide o príjem za predaj : - budov – sklad CO na ul. Kaštielnej - Mgr. Adriana Sappanošová , Drnava

5) Príjmové finančné operácie:

Rozpočet na rok 2013	Skutočnosť k 31.12.2013	% plnenia
8 600,00	8 627,44	100,32

Textová časť – príjmové finančné operácie:

Zostatok finančných prostriedkov z predchádzajúceho roka - vo výške 8.627,44 – bol prevedný do rozpočtu obce ako finančná operácia .

2.2 Čerpanie výdavkov rozpočtu za rok 2013

Rozpočet na rok 2013	Skutočnosť k 31.12.2013	% plnenia
333 716,00	322 687,30	96,70

1) Bežné výdavky :

Rozpočet na rok 2013	Skutočnosť k 31.12.2013	% plnenia
309 716,00	299 086,58	96,57

v tom :

Funkčná klasifikácia	Rozpočet	Skutočnosť	% plnenia
Výdavky verejnej správy	106.351,00	100.408,80	94,41
Ekonomická oblasť	3.200,00	3.257,39	101,79
Volby 2014 VUC	1.386,00	1.386,85	100,06
Civilná ochrana	480,00	509,04	106,05
Požiarna ochrana	5.000,00	5.003,55	100,07
Miestne komunikácie	2.500,00	2.555,75	102,23
Komunálny odpad	25.000,00	24.906,84	99,63
Verejná zelen	5.900,00	6.020,90	102,05
Verejné osvetlenie	8.000,00	5.535,81	69,20
Telovýchova a šport	11.000,00	11.225,62	102,05
08203	300,00	69,31	23,10
knižnica	500,00	358,36	71,67
Miestne kultúrne stredisko	21.000,00	19.264,36	91,74
0830	2.800,00	2.932,22	104,72
Pohrebništvo	2.000,00	2.157,48	107,87
0860	13.000,00	12.830,89	98,70
Vzdelávanie - predškolská výchova	39.000,00	39.047,12	100,12
Vzdelávanie - základné vzdelanie	35.000,00	34.858,27	99,60
Centrum voľného času Rožňava	280,00	320,00	114,29
Vzdelávanie – školský klub	7.000,00	6.599,30	94,28
1020	1.000,00	870,59	87,06
1070	2.213,00	2.213,76	100,03
10701	3.150,00	3.161,06	100,35
Menšie obecné služby	13.656,00	13.593,31	99,54
Spolu	309,716,00	299.086,58	96,57

Textová časť – bežné výdavky:

a) Mzdy, platy, služobné príjmy a ostatné osobné vyrovnania

b) Z rozpočtovaných 108 300,00 EUR bolo skutočne čerpané k 31.12.2013 v sume 106 565,25 EUR, čo je 98,40 % čerpanie.,. Patria sem mzdové prostriedky pracovníkov OcÚ, Základnej školy, Materskej školy, Menších obecných služieb , Miestneho kultúrneho strediska - (mzdy zamestnancov na základe Dohôd o vykonaní práce – v roku 2013 bolo uzavretých spolu 21na všetkých úsekoch

Obce .- tieto sú zaúčtované na prevádzkových nákladoch sk. 637 – ako odmeny a príspevky – ide o odmeny poslancov a odmeny pracovníkov mimo pracovného pomeru Dohody o vykonaní práce)

c) Poistné a príspevok do poisťovní

Z rozpočtovaných 30 250,00 EUR bolo skutočne čerpané k 31.12.2013 v sume 38 319,26 EUR, čo je 126,68 % čerpanie.

d) Tovary a služby

Z rozpočtovaných 153 803 ,00EUR bolo skutočne čerpané k 31.12.2013 v sume 136 666,46 EUR, čo je 88,86 % čerpanie. Ide o prevádzkové výdavky všetkých stredísk OcÚ, ako sú cestovné náhrady, energie, materiál, dopravné, rutinná a štandardná údržba, a ostatné tovary a služby., a odmeny pracovníkov mimopracovného pomeru

e) Bežné transfery

Z rozpočtovaných 17 363,00 EUR bolo skutočne čerpané k 31.12.2013 v sume 17 535,61 EUR, čo predstavuje 100,99 % čerpanie. Ide o transfery Telovýchovnej jednote, transfery na dávky v hmotnej núdzi, výdavky pre Jednotu dôchodcov, SZPB – ktoré sú podrobnejšie rozvedené v podrobnejšom čerpaní rozpočtu .

2) Kapitálové výdavky :

Rozpočet na rok 2013	Skutočnosť k 31.12.2013	% plnenia
24 000,00	23 600,72	98,34

v tom :

Funkčná klasifikácia	rozpočet	skutočnosť	% plnenia
Rozvoj obce	24 000,00	23 600,72	98,34

Textová časť – kapitálové výdavky :

a) Výdavky na rozvoj obce

Ide o nasledovné investičné akcie :

- plastové okná na Obecnom úrade - v sume 3 099,24.EUR,
- plastové dvere v Kult. dome v sume 2 390,47.EUR.
- splátka M Cup – viacúčelové ihrisko v sume 12 000,- EUR.
- kamerový systém v obci v sume 5 953,01
- zasklenie už zhotovenej autobusovej zastávky smer Dobšiná – 158,00 €

3) Výdavkové finančné operácie :

Rozpočet na rok 2013	Skutočnosť k 31.12.2013	% plnenia
0,00	0,00	0,00

Textová časť – výdavkové finančné operácie:

Ide o výdavky na splácanie úverov – istín z prijatých úverov a leasingu – obec nemala v roku 2013 záväzky voči prijatým úverom ani leasingom z roku 2013 ani z predchádzajúcich rokov.

Podrobné čerpanie bežných výdavkov Správy Obecného úradu

Položka	Podpoložka	Názov	Schválený rozpočet	Rozpočet po zmenách	Skutočnosť k 31.12.2013
611		Tarifný plat,osobný plat,zák.plat,funk.plat...vrátane ich náhrad	46000,00	46000,00	43385,85
614		Odmeny	0,00	0,00	100,00
621		Poistné do Všeobecnej zdravotnej poisťovne	3900,00	3900,00	3671,22
623		Poistné do ostatných zdravotných poisťovní	800,00	800,00	867,42
625	001	Poistné do Sociálnej poisťovne na nemocenské poistenie	500,00	500,00	600,24
625	002	Poistné do Sociálnej poisťovne na starobné poistenie	6600,00	6600,00	6702,79
625	003	Poistné do Sociálnej poisťovne na úrazové poistenie	300,00	300,00	391,35
625	004	Poistné do Sociálnej poisťovne na invalidné poistenie	700,00	700,00	768,20
625	005	Poistné do Sociálnej poisťovne na poistenie v nezamestnanosti	0,00	0,00	220,50
625	007	Poistné do Sociálnej poisťovne do rezervného fondu solidarity	2200,00	2200,00	2292,42
627		Príspevok do doplnkových dôchodkových poisťovní	700,00	700,00	622,00
631	001	Cestovné náhrady - tuzemské	1600,00	1600,00	841,23

632	001	Energie	6300,00	6300,00	4619,95
632	002	Vodné, stočné	0,00	0,00	72,12
632	003	Poštové služby a telekomunikačné služby	2700,00	2700,00	2053,65
633	001	Interiérové vybavenie	4000,00	1000,00	462,46
633	006	Všeobecný materiál	2000,00	2000,00	766,90
633	009	Knihy,časopisy,noviny,učebnice,učebné a kompenzačné pomôcky	2600,00	2600,00	1074,45
633	016	Reprezentačné	1700,00	1000,00	830,07
634	001	Palivo, mazivá, oleje, špeciálne kvapaliny	0,00	2800,00	2537,47
634	004	Prepravné a nájom dopravných prostriedkov	2800,00	0,00	0,00
635	002	Rutinná a štandardná údržba výpočtovej techniky	1000,00	1000,00	1569,50
635	004	Rutinná a štandardná údržba prevádzkových strojov,prístrojov,zariadení,techniky a náradia	300,00	3300,00	3841,73
635	006	Rutinná a štandardná údržba budov, objektov alebo ich častí	2400,00	4651,00	6737,93
637	001	Školenia,kurzys,emi náre, porady, konferencie, s ympózi á	200,00	200,00	117,70
637	003	Propagácia, reklama a inzercia	800,00	800,00	1312,98
637	005	Špeciálne služby	800,00	800,00	382,40
637	011	Štúdie, expertízy, posudky	1500,00	1500,00	250,00
637	012	Poplatky a odvody	1300,00	1300,00	326,11
637	014	Stravovanie	3300,00	4000,00	4667,76
637	015	Poistné	2000,00	2000,00	2037,68
637	016	Prídely do sociálneho fondu	0,00	0,00	464,48
637	026	Odmeny a príspevky	4800,00	4100,00	3764,65
637	027	Odmeny pracovníkov mimopracovného pomeru	1000,00	1000,00	1556,86
637	031	Pokuty a penále	0,00	0,00	5,81
641	009	Transfery v rámci VS obci okrem transferu na úhradu nákladov preneseného výkonu štátnej správy	0,00	0,00	14,58
642	001	Transfery občianskemu združeniu, nadácii a neinvestičnému fondu	0,00	0,00	40,00
642	014	Transfery jednotlivci	0,00	0,00	50,00
		Spolu	104800,00	106351,00	100020,46

2.3 Plán rozpočtu na roky 2014 - 2016

Názov	rozp. 2013	skut. 2013	2014	2015	2016
Príjmy	305859,00	332467,21			
Bežné príjmy	297259,00	308839,77			
Kapitálové príjmy	0,00	15000,00			
Finančné operácie	8600,00	8627,44			
Výdavky					
Bežné výdavky	261200,00	299086,58			
Kapitálové výdavky	44659,00	23600,72			
Finančné operácie	0,00	0,00			
Bilancia	305859,00	332467,21			

3. Hospodárenie obce a rozdelenie výsledku hospodárenia za rok 2013

Výsledok hospodárenia je vykázaný v nasledujúcej tabuľke.

Názov	I. - XII. plán	I. - XII. skutočnosť	upravený rozpočet I. - XII.	% plnenie
Bežný rozpočet				
Bežné príjmy	297259,00	308839,77	310116,00	96,25
Bežné výdavky	261200,00	299086,58	309716,00	87,33
Hospodárenie za bežný rozpočet	36059,00	9753,19	400,00	369,71
Kapitálový rozpočet				
Kapitálové príjmy	0,00	15000,00	15000,00	0,00
Kapitálové výdavky	44659,00	23600,72	24000,00	189,23

Hospodárenie za kapitálový rozpočet	-44659,00	-8600,72	-9000,00	519,25
Hospodárenie rozpočtu	-8600,00	1152,47	-8600,00	-746,22
Finančné operácie				
Príjmové finančné operácie	8600,00	8627,44	8600,00	99,68
Výdavkové finančné operácie	0,00	0,00	0,00	0,00
Rozdiel vo finančných operáciách	8600,00	8627,44	8600,00	99,68
Príjmy celkom	305859,00	332467,21	333716,00	92,00
Výdavky celkom	305859,00	322687,30	333716,00	94,78
Rozdiel hospodárenia	0,00	9779,91	0,00	0,00

3.1 Vysporiadanie prebytku hospodárenia

Prebytok rozpočtu v sume 9 779,91 EUR zistený podľa ustanovenia § 10 ods. 3 písm. a) a b) zákona č. 583/2004 Z.z. o rozpočtových pravidlách územnej samosprávy a o zmene a doplnení niektorých zákonov v znení neskorších predpisov, navrhujeme použiť v rozpočtovom roku 2014 na:

- vykrytie schodku kapitálového rozpočtu . Zároveň prebytkom bežného rozpočtu navrhujeme vysporiadanie schodku kapitálového rozpočtu

3.2 Hospodárenie fondov obce

V roku 2013 netvorila obec Betliar zákonný rezervný fond, ani ostatné fondy.

	č.riadku súvaha	bežné účtovné obdobie	bezprostredne predchádzajúce obdobie	% zmena
Fondy súčet	120	0,00	0,00	0,00
Zákonný rezervný fond	121	0,00	0,00	0,00
Ostatné fondy	122	0,00	0,00	0,00

Tvorbu a čerpanie sociálneho fondu prezentuje nasledujúca tabuľka. Tvorbu a použitie sociálneho fondu upravuje kolektívna zmluva.

Sociálny fond	Suma v EUR
ZS k 1.1.2013	311,31
Prírastky - povinný prídel - 1,5 %	901,18
Úbytky -	1100,00
KZ k 31.12.2013	112,49

Prostriedky sociálneho fondu boli v roku 2013 použité na výplatu odmien pri životnom jubileu: Kušnier, Gécziová, Farkašovská a na výplatu ročných odmien zamestnancov školských zariadení a Obecného úradu.

4. Bilancia aktív a pasív v celých €

Aktíva obce k 31.12.2013 predstavujú čiastku 1 111 839,07 €. Hodnota dlhodobého majetku ako aj finančný majetok obce, zásoby, pohľadávky zodpovedajú hodnote majetku, ktoré boli inventarizované inventarizačnou komisiou. Pasíva k 31. 12. 2013 predstavuje čiastku 1 111 839,07 € čo zodpovedá zdrojom krytia majetku, finančné prostriedky, záväzky. Bilančná kontinuita bola dodržaná, pretože aktíva sa rovnajú pasívam.

Zúčtovanie medzi subjektami verejnej správy	132	0,00	0,00
Dlhodobé záväzky	140	112,49	311,31
Krátkodobé záväzky	151	27691,57	39563,27
Bankové úvery a výpomoci	173	0,00	0,00
Časové rozlíšenie	180	375046,65	389739,85
Vzťahy k účtom klientov štátnej pokladnice	183	0,00	0,00

Výsledok hospodárenia - Určuje rozdiel nákladov a výnosov v danom roku
 Rezervy – zaúčtovanie nákladov nevyčerpanej dovolenky zamestnancov za rok 2013 do rezerv na účte 323 a nákladov na audit na rok 2014. – predpokladané výdavky

Obec k 31.12.2013 eviduje záväzky:
 - voči zamestnancom

Dlhodobé záväzky – voči zamestnancom vedené na účte sociálneho fondu
 krátkodobé záväzky – voči zamestnancom – odvody do poisťovní a pre daňový úrad za mzdy za mesiac december 2013 – vyplatené a odvedené v januári 2014 .

5. Vývoj pohľadávok a záväzkov v celých €

5.1 Pohľadávky

Za materskú účtovnú jednotku

Aktíva		č. riadku	Bežné účtovné obdobie			Bezprostredne predchádzajúce obdobie
			Brutto	Korekcia	Netto	Netto
Dlhodobé pohľadávky (r.049 až 059)	súčet	048	0,00	0,00	0,00	0,00
Krátkodobé pohľadávky (r.061 až 084)	súčet	060	31754,41	0,00	31754,41	10166,65

5.2 Záväzky

1. Záväzky podľa doby splatnosti v EUR /riadky 140 a 151 súvahy/:

Záväzky podľa doby splatnosti	Výška v EUR k 31.12.2012	Výška v EUR k 31.12.2013
Krátkodobé záväzky /r.151/ spolu z toho	39563,27	27691,57
Záväzky v lehote splatnosti		
Dlhodobé záväzky /r.140/ spolu z toho	311,31	112,49
Záväzky v lehote splatnosti		
Spolu (súčet riadkov súvahy 140 a 151)		

2. Záväzky podľa zostatkovej doby splatnosti v EUR /riadky 140 a 151 súvahy/:

Záväzky podľa zostatkovej doby splatnosti	Výška v EUR k 31.12.2012	Výška v EUR k 31.12.2013
Záväzky so zostatkovou dobou splatnosti do 1 roka		
Záväzky so zostatkovou dobou splatnosti od 1 roka do 5 rokov		
Záväzky so zostatkovou dobou splatnosti dlhšou ako 5 rokov		
Spolu (súčet riadkov súvahy 140 a 151)		

3. Popis významných položiek záväzkov podľa jednotlivých položiek súvahy

a) Záväzky zo sociálneho fondu /v EUR /

Sociálny fond	Rok 2012	Rok 2013
Stav k 1.januáru		311,31

Tvorba sociálneho fondu

Čerpanie sociálneho fondu

Stav k 31.decembru

311,31

112,49

b) Ostatné dlhodobé záväzky /v EUR /

Názov položky	Výška k 31.12.2012	Výška k 31.12.2013	Opis
-	0,00	0,00	0,00
Spolu	0,00	0,00	0,00

6. Hospodársky výsledok

Číslo účtu alebo skupiny	Tržby a výrobné náklady príspevkových organizácií	Číslo riadku	Hlavná činnosť	Podnikateľská činnosť	Spolu	Bezprostredne predchádzajúce účtovné obdobie
a	b	c	1	2	3	4
60	Tržby za vlastné výkony a tovar	065	1198,70	3718,20	4916,90	3572,50
602	Tržby z predaja služieb	067	1198,70	3718,20	4916,90	3572,50
61	Zmena stavu vnútroorganizačných zásob	069	0,00	0,00	0,00	0,00
63	Daňové a colné výnosy a výnosy z poplatkov	079	261259,27	0,00	261259,27	240289,61
632	Daňové výnosy samosprávy	081	235871,16	0,00	235871,16	213884,58
633	Výnosy z poplatkov	082	25388,11	0,00	25388,11	26405,03
64	Ostatné výnosy z prevádzkovej činnosti	083	30855,00	0,00	30855,00	15095,18
641	Tržby z predaja dlhodobého nehmotného majetku a dlhodobého hmotného majetku	084	15000,00	0,00	15000,00	0,00
645	Ostatné pokuty, penále a úroky z omeškania	087	0,00	0,00	0,00	0,00
648	Ostatné výnosy z prevádzkovej činnosti	089	15855,00	0,00	15855,00	15095,18
65	Zúčtovanie rezerv a opravných položiek z prevádzkovej činnosti a finančnej činnosti a zúčtovanie časového rozlíšenia	090	8555,13	0,00	8555,13	7467,42
	Zúčtovanie rezerv a opravných položiek z prevádzkovej činnosti	091	8555,13	0,00	8555,13	7467,42
652	Zúčtovanie zákonných rezerv z prevádzkovej činnosti	092	8555,13	0,00	8555,13	7467,42
66	Finančné výnosy	100	1,00	0,04	1,04	4,38
662	Úroky	102	1,00	0,04	1,04	4,38
69	Výnosy z transferov a rozpočtových príjmov v obciach, vyšších územných celkoch a v rozpočtových organizáciách a príspevkových organizáciách zriadených obcou alebo vyšším územným celkom	124	66815,02	0,00	66815,02	64768,65
693	Výnosy samosprávy z bežných transferov zo štátneho rozpočtu a od iných subjektov verejnej správy	127	52121,82	0,00	52121,82	48425,45
694	Výnosy samosprávy z kapitálových transferov zo štátneho rozpočtu a od iných subjektov verejnej správy	128	14693,20	0,00	14693,20	16343,20
697	Výnosy samosprávy z bežných transferov od ostatných subjektov mimo verejnej správy	131	0,00	0,00	0,00	0,00
699	Výnosy samosprávy z odvodu rozpočtových príjmov	133	0,00	0,00	0,00	0,00
Účtová trieda 6 celkom		134	368684,12	3718,24	372402,36	331197,74
50	Spotrebované nákupy	001	51524,95	3042,53	54567,48	53757,03
501	Spotreba materiálu	002	17271,24	850,17	18121,41	18163,84
502	Spotreba energie	003	34253,71	2192,36	36446,07	35593,19
51	Služby	006	81313,46	725,95	82039,41	64368,51
511	Opravy a udržiavanie	007	25026,06	516,13	25542,19	15716,21
512	Cestovné	008	874,87	0,00	874,87	1764,35
513	Náklady na reprezentáciu	009	835,28	0,00	835,28	694,81
518	Ostatné služby	010	54577,25	209,82	54787,07	46193,14
52	Osobné náklady	011	154131,37	0,00	154131,37	156433,76
521	Mzdové náklady	012	110710,73	0,00	110710,73	114452,77
524	Zákonné sociálne poistenie	013	38584,45	0,00	38584,45	36951,58

525	Ostatné sociálne poistenie	014	130,00	0,00	130,00	228,00
527	Zákonné sociálne náklady	015	4706,19	0,00	4706,19	4781,41
53	Dane a poplatky	017	0,00	0,00	0,00	0,00
54	Ostatné náklady na prevádzkovú činnosť	021	9065,96	0,00	9065,96	5420,21
545	Ostatné pokuty, penále a úroky z omeškania	025	5,81	0,00	5,81	0,00
548	Ostatné náklady na prevádzkovú činnosť	027	9060,15	0,00	9060,15	5420,21
55	Odpisy, rezervy a opravné položky z prevádzkovej činnosti a finančnej činnosti	029	47228,98	0,00	47228,98	44795,24
551	Odpisy dlhodobého nehmotného majetku a dlhodobého hmotného majetku	030	40980,03	0,00	40980,03	37677,18
	Rezervy a opravné položky z prevádzkovej činnosti	031	6248,95	0,00	6248,95	7118,06
552	Tvorba zákonných rezerv z prevádzkovej činnosti	032	6248,95	0,00	6248,95	7118,06
553	Tvorba ostatných rezerv z prevádzkovej činnosti	033	0,00	0,00	0,00	0,00
56	Finančné náklady	040	762,42	58,25	820,67	751,40
562	Úroky	042	0,00	0,00	0,00	0,00
568	Ostatné finančné náklady	047	762,42	58,25	820,67	751,40
58	Náklady na transfery a náklady z odvodu príjmov	054	6784,00	0,00	6784,00	6350,00
584	Náklady na transfery z rozpočtu obce alebo z rozpočtu vyššieho územného celku do rozpočtových organizácií a príspevkových organizácií zriadených obcou alebo vyšším územným celkom	058	0,00	0,00	0,00	0,00
586	Náklady na transfery z rozpočtu obce alebo z rozpočtu vyššieho územného celku subjektom mimo verejnej správy	060	6784,00	0,00	6784,00	6350,00

Účtové skupiny 50 - 58 celkom	064	350811,14	3826,73	354637,87	331876,15
--------------------------------------	-----	------------------	----------------	------------------	------------------

Výsledok hospodárenia pred zdanením	135	17872,98	-108,49	17764,49	-678,41
Splatná daň z príjmov	136	37,21	0,00	37,21	0,22
Dodatočne platená daň z príjmov	137	0,00	0,00	0,00	0,00
Výsledok hospodárenia po zdanení	138	17835,77	-108,49	17727,28	-678,63

7. Ostatné dôležité informácie

Finančné prostriedky k 31. 12. 2013 uložené na účtoch

účet č.	názov účtu	stav v EURO
---------	------------	-------------

Súčet účtov

Finančné prostriedky obce k 31. 12. 2013 celkom

7.1 Prijaté granty a transfery

a) zo štátneho rozpočtu

V súlade s ustanovením § 16 ods.2 zákona č.583/2004 o rozpočtových pravidlách územnej samosprávy a o zmene a doplnení niektorých zákonov v znení neskorších predpisov má obec finančne usporiadať svoje hospodárenie vrátane finančných vzťahov k zriadeným alebo založeným právnickým osobám, fyzickým osobám - podnikateľom a právnickým osobám, ktorým poskytli finančné prostriedky svojho rozpočtu, ďalej usporiadať finančné vzťahy k štátnemu rozpočtu, štátnym fondom, rozpočtom iných obcí a k rozpočtom VÚC.

Poskytovateľ	Účelové určenie transferu - bežné výdavky	Suma poskytnutých finančných prostriedkov	Suma skutočne použitých fin. prostriedkov	Rozdiel (stĺ.3 - stĺ.4)
- 1 -	- 2 -	- 3 -	- 4 -	- 5 -
Obvodný úrad Rožňava	Civilná ochrana	80,00	80,00	0,00
Ministerstvo vnútra SR	Úsek hlásenia pobytu občanov a registra obyvateľstva	309,54	309,54	0,00
Ministerstvo dopravy , výstavby a regionálneho rozvoja SR	Uznesenie vlády SR č. 184 – cestná infraštruktúra	1.490,00	1.490,00	0,00
Okresný úrad Košice – odbor školstva	Školstvo	28.096	28.096,00	0,00
Úrad práce sociálnych vecí a rodiny v Rožňave	Sociálna oblasť a Menšie obecné služby	11.101,48	11.101,48	0,00
Obvodný úrad Rožňava	Dotácia na Voľby do VUC	1.386,85	1.386,85	0,00
Ministerstvo financií SR	Dotácia uznesenie vlády SR – na dofinancovanie 5% nepedagogickým pracov, školstva	1.611,00	1.212,29	398,71 – vrátené do Št.rozpoč. dňa 18.12.2013

transfery boli účelovo určené a boli použité v súlade s ich účelom.

b) z rozpočtu VÚC

VÚC	Suma poskytnutých finančných prostriedkov	Suma skutočne použitých finančných prostriedkov	Rozdiel
Košický samosprávny kraj	8 000,00	8 000,00	0,00

Na základe Zmluvy č. 1371/2013-RU18/26982 o poskytnutí finančného príspevku z rozpočtu KSK – dostala Obec fin. príspevok vo výške 8 000,00 EUR na „Jazdu sv. Huberta“ - prostriedky boli účelovo použité za podmienok dohodnutých v tejto zmluve v plnej výške .

7.2 Významné investičné akcie v roku 2013

V roku 2013 obec neuskutočnila významné investície. Prehľad investičných výdavkov je uvedený v nasledujúcej tabuľke.

F. kas.	Položka	Podpoložka	Názov	Schválený rozpočet	Rozpočet po zmenách	Skutočnosť k 31.12.2013
01.1.1.6	717	002	Rekonštrukcia a modernizácia	0,00	3000,00	3099,24
06.2.0.	712	001	Nákup budov, objektov alebo ich častí	0,00	0,00	158,00
06.2.0.	716		Prípravná a projektová dokumentácia	29659,00	0,00	0,00
06.2.0.	717	001	Realizácia nových stavieb	15000,00	12000,00	12000,00
06.2.0.	718	007	Rekonštrukcia a modernizácia komunik. infr.	0,00	6000,00	5953,01
08.2.0.9.	717	002	Rekonštrukcia a modernizácia	0,00	3000,00	2390,47

7.3. Iné

Vplyv činnosti spoločnosti na životné prostredie

Obec Betliar nevykonávala v roku 2013 činnosť, ktorá by mala nepriaznivý vplyv na životné prostredie. Malé zdroje znečistenia predstavujú budovy obecného úradu ako aj Materskej a Základnej školy, ktoré v malej miere znečisťujú ovzdušie hlavne v zimnom vykurovacom období. Z hľadiska záťaže jednotlivých zložiek životného prostredia obec ani, ňou zriadené rozpočtové organizácie, do budúcnosti nepredstavuje riziká.

Vplyv účtovnej jednotky na zamestnanosť

K 31.12.2013 na obecnom úrade pracoval 4 osoby – starosta, kontrolór a 2 pracovníčky. V porovnaní s predchádzajúcim rokom sa zamestnanosť neznížila. Do budúca sa nepredpokladá zvyšovanie alebo znižovanie počtu zamestnancov.

Aktivity v oblasti výskumu a vývoja a náklady na túto činnosť

Obec v roku 2013 nerealizovala žiadne aktivity v oblasti výskumu a vývoja a rovnako ani výdavky na takúto činnosť neboli zahrnuté do rozpočtu obce v tomto období.

7.4 Predpokladaný budúci vývoj činnosti

Z hľadiska budúcich cieľov Obec Betliar aj naďalej prostredníctvom svojich orgánov plniť hlavné samosprávne funkcie na ktoré bola zriadená a prenesené úlohy štátnej správy, tak ako je stanovené v zákone č. 416/2001 Z.z o prechode niektorých pôsobností z orgánov štátnej správy na obce. Všetky nutné zmeny, ktoré bude obec v budúcnosti realizovať, budú mať jediný cieľ a to zvýšenie starostlivosti o všestranný rozvoj územia obce a potreby jej obyvateľov. V roku 2014 bude obec realizovať schválené projekty a podávať nové projekty podľa svojich možností a v závislosti od požiadaviek na spolufinancovanie.

7.5 Udalosti osobitného významu po skončení účtovného obdobia

Výročná správa sa vyhotovuje za účtovné obdobie od 1.1.2013 do 31.12.2013. Účtovná závierka bola odovzdaná metodické pre účtovníctvo na Daňovom úrade v písomnej podobe v termíne stanovenom v zákone. Po ukončení účtovného obdobia nenastali žiadne udalosti osobitného významu, ktoré by bolo potrebné uviesť v tejto výročnej správe.

Vypracoval: Valéria Hlatká, ekonómka Ocú

Predkladá: Július Farkašovský, starosta obce

V Betliari dňa 30. 11. 2014



Prílohy:

- Individuálna účtovná závierka: Súvaha, Výkaz ziskov a strát, Poznámky
- Výrok audítora k individuálnej účtovnej závierke
- Konsolidovaná účtovná závierka: Konsolidovaná Súvaha, Konsolidovaný Výkaz ziskov a strát, Poznámky konsolidovanej účtovnej závierky
- Výrok audítora ku konsolidovanej účtovnej závierke