

## VÝROČNÁ SPRÁVA SPOLOČNOSTI PSL, a.s. ZA HOSPODÁRSKY ROK 2013/14

### Základné údaje o spoločnosti

**Obchodné meno:** PSL, a.s.

**Sídlo:** Robotnícka  
Považská Bystrica 017 01

**IČO:** 31 626 599

#### Predmet činnosti:

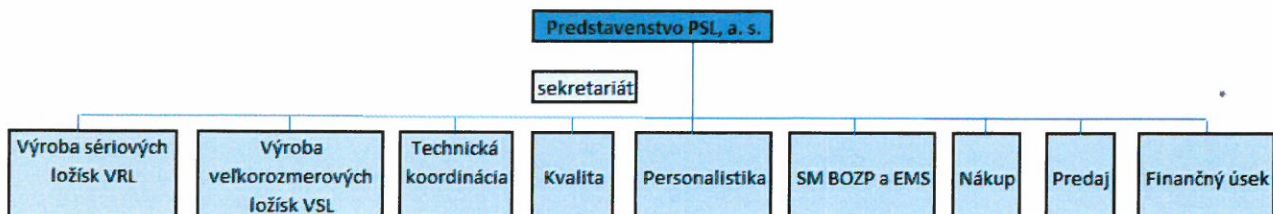
- vývoj, výroba a predaj ložísk, celokaliteľných ložísk, otočí so štvorbodovým stykom a križovým uložením a špeciálnych ložísk
- výroba a predaj ložiskových súčiastok a komponentov ložísk
- výroba a predaj náradia
- maloobchod a veľkoobchod v rozsahu voľných živností
- rozvod elektriny
- elektroenergetika

#### Štatutárny orgán:

**Predstavenstvo:** Ing. Štefan Blaško, PhD. - predseda predstavenstva  
Ing. Ľudovít Franci, PhD. - člen predstavenstva  
Dipl.-Kfm. Achim Stuhlmann - člen predstavenstva

**Dozorná rada:** Ľuboš Šimík  
Dipl.-Kfm.Dr.-rer.pol. Arno Schuppert  
Winfried Schulte

### Organizačná štruktúra spoločnosti



## Vývoj spoločnosti, súčasný stav a budúce smerovanie

### Vznik spoločnosti

PSL, a.s. je v regióne strednej a východnej Európy jedným z najvýznamnejších výrobcov štandardných a špeciálnych ložísk, ktorých výroba v lokalite Považskej Bystrice má dlhoročnú tradíciu datovanú od roku 1948.

Na začiatku sa spoločnosť zaoberala len výrobou guľkových ložísk, neskôr bola začatá výroba valčekových ložísk. V roku 1954 bola zahájená výroba kuželíkových ložísk určených do náprav nákladných automobilov. Neskôr začala spoločnosť produkovať ďalšie typy veľkorozmerných ložísk a v roku 1975 sa začalo s výrobou niektorých typov súdkových ložísk a špeciálnych veľkorozmerných ložísk – otočí.

Po rozpade Česko-Slovenska bola v roku 1995 s pomocou zahraničného kapitálu založená nová samostatná akciová spoločnosť s obchodným názvom PSL. V súčasnosti je PSL spoločnosťou so 100%-nou majetkovou účasťou zahraničného kapitálu, firma je zahrnutá do štruktúr medzinárodného koncernu ThyssenKrupp.

V prvom samostatnom roku 1995 zaznamenala spoločnosť obrat vo výške 13 mil. EUR a mala 433 zamestnancov. V priebehu rokov boli založené dcérske obchodné spoločnosti v Nemecku, USA a Ruskej federácii s cieľom podpory predaja produktov PSL.

### Stručné zhodnotenie predchádzajúcich rokov, zhodnotenie súčasného stavu

Spoločnosť PSL, a.s. sa v účtovnom roku 2013/2014, ktorý začal 1. 10. 2013 a skončil 30. 9. 2014, zameriavala na výrobu štandardných a špeciálnych valivých ložísk a veľkorozmerných ložísk-otočí najmä pre zahraničných zákazníkov z Európy, ale tiež z USA a Číny. Za tento hodnotený rok dosiahla spoločnosť predaj v hodnote 85,2 mil. EUR. Hlavným ťažiskom výroby a predaja sú veľkorozmerné ložiská s tradičnými trhmi v západnej Európe, najmä v Nemecku a vo Francúzsku. Z hľadiska konečnej aplikácie vyrábaných ložísk bol pre spoločnosť PSL najvýznamnejší segment priemyslu naďalej sektor veternej energetiky, ktorý predstavoval 44 % z celového predaja spoločnosti. Veľmi významný pre spoločnosť PSL je aj predaj valivých ložísk a ložiskových komponentov, najmä valčekov a kuželíkov.

Spoločnosť PSL, a.s. dosiahla v hodnotenom období pozitívny hospodársky výsledok pred zdanením vo výške 4,7 mil. EUR. Napriek týmto pozitívnym výsledkom musela spoločnosť PSL, a.s. naďalej čeliť dopadom celosvetovej hospodárskej krízy a stagnácii priemyslu v rozhodujúcich odvetviach. Významným faktorom, ktorý ovplyvňuje rast spoločnosti, je neustály veľký tlak na ceny ložísk a prenikanie ázijských výrobcov na európsky trh. Stagnácia v odvetví veternej energetiky, odkladanie projektov do budúcich období a tlak na znižovanie cien energie vyrábanej z veterných elektrární s dopadom aj na ceny jednotlivých komponentov sú tiež faktory, ktoré ovplyvnili ekonomické výsledky spoločnosti PSL, a.s. Navzdory nepriaznivej situácii sa podarilo úspešne ukončiť viacero projektov nových typov ložísk významne rozširujúcich technickú a výrobnú spôsobilosť a majúcich významný dopad na rast výroby v budúcich obdobiach.

### Postavenie a stabilita spoločnosti na trhu a predpokladaný vývoj

Spoločnosť PSL, a.s. je začlenená v rámci koncernu ThyssenKrupp do skupiny ThyssenKrupp Rothe Erde a je vo svete rešpektovaným a uznávaným výrobcom veľkorozmerných a špeciálnych valivých ložísk. V oblasti výroby a predaja veľkorozmerných ložísk-otočí, ktorá predstavuje viac ako polovicu celkovej produkcie, spoločnosť PSL obsluhuje spolu s ďalšími spoločnosťami ThyssenKrupp Rothe Erde viac ako 60 % celosvetového trhu. Druhú časť predaja tvorí sortiment štandardných valivých ložísk a doplnkový sortiment integrovaných prevodov a ložiskových teliesok. Vďaka tejto výrobkovej rozmanitosti má spoločnosť PSL, a.s. špecifické postavenie v skupine ThyssenKrupp Rothe Erde. Z toho má výhodu možnosti rastu výroby v oblasti, kde ostatní členovia skupiny nepôsobia. Takouto oblasťou je najmä výroba a dodávky hlavných rotorových ložísk pre veterné elektrárne.

Stabilita spoločnosti PSL, a.s. na trhu s ložiskami je podporená silným ukotvením v koncernovej štruktúre a širokým rozmerovým sortimentom výrobkov od malých valivých ložísk s priemerom otvoru 120 mm až po vonkajší priemer 4000 mm u tých najväčších otočí. Diverzifikácia dodávok do viacerých priemyselných odvetví znižuje riziko vyplývajúce z prípadných problémov jednotlivých odvetví. V neposlednom rade spoločnosť disponuje silným know-how a je schopná vyrábať ložiská aj pre najnáročnejšie aplikácie. Toto dáva dobré predpoklady pre stabilnú situáciu hospodárenia spoločnosti.

Plánované ukazovatele v tis. €	Skutočnosť 2013/2014	Plán 2014/2015
Obrat	85 230	86 828
Zisk pred zdanením	4 735	3 551

### Rozvoj výrobných a podnikateľských programov spoločnosti, predpokladaná orientácia v najbližších rokoch, výskum a vývoj

PSL, a.s. sa vo svojich ďalších rokoch rozvoja bude orientovať hlavne na výrobu špeciálnych veľkorozmerných ložísk pre všeobecné strojárne aplikácie, ale tiež na výrobu ložísk pre veterné elektrárne. Pre neustále silný tlak na zníženie cien ložísk, bude firma intenzívne pracovať na vývoji a inováciách ako už svojich výrobkov, tak aj na inováciách technologických procesov.

Významnú časť zvyšovania technickej úrovne našich ložísk predstavuje výmena technických informácií s našou materskou spoločnosťou ThyssenKrupp Rothe Erde, ktorá disponuje silnou vývojovou a skúšobnou základňou a rozsiahlym know-how.

Od obchodnej jednotky ThyssenKrupp Bearings novovzniknutej v rámci koncernu ThyssenKrupp sa očakáva pre PSL silný pozitívny synergický efekt vyplývajúci najmä z deklarovanej podpory programu výroby valivých ložísk jednotlivými spoločnosťami tejto obchodnej jednotky.

### Významné riziká a neistoty, ktorým je spoločnosť vystavená

Z hľadiska rizík je najvýznamnejšie riziko pretrvávajúcej hospodárskej krízy a neistota na finančných trhoch. Tieto skutočnosti významne ovplyvňujú trh s ložiskami, spôsobujú nerovnomerné vyťaženie výroby, čo môže viesť k zvýšeným nákladom na vyrábanú produkciu.

Riziká, ktoré spoločnosť pravidelne vyhodnocuje a minimalizuje v rámci projektu Rizikového manažmentu, sú bežného charakteru, primeraného podnikateľskému prostrediu a rozsahu pôsobenia a nepredstavuje významný vplyv na chod spoločnosti.

### Vplyv činnosti spoločnosti na životné prostredie

Starostlivosť o životné prostredie považuje PSL, a.s. za samozrejmu súčasť všetkých svojich činností, hlási sa k zodpovednosti vynaložiť maximálne úsilie na znižovanie environmentálnych rizík.

Vedenie spoločnosti sa zaväzuje uplatňovať princípy trvalého zlepšovania prevencie znečistenia životného prostredia, neustále zvyšovať environmentálnu úroveň, vrátane vývoja nových produktov, zavádzania nových technológií, nových výrobných zariadení a predaja produktov.

Výdavky na environmentálne projekty v tis. €	Náklady 2013/2014	Investície 2013/2014
Ochrana čistoty ovzdušia	44	3
Ochrana čistoty vody	67	71
Nakladanie s odpadmi	113	0
Ochrana pred hlukom	0	0
Ochrana krajiny a prírody	0	0

### Vplyv činnosti spoločnosti na zamestnanosť

Mzdové ukazovatele	k 30. 09. 2013	k 30. 09. 2014
Počet zamestnancov ku dňu účt. závierky	767	789
Z toho vedúci zamestnanci	36	36
Priemerný počet zamestnancov	765	771
Mzdové náklady v tis. €	9 921	11 536
Ostatné osobné náklady v tis. €	3 889	4 455

## Vybrané ekonomické ukazovatele a finančná situácia v spoločnosti

### Výkaz ziskov a strát, zisk pred zdanením

Spoločnosť PSL, a.s. dosiahla za hospodársky rok 2013/14 končiaci k 30.9.2014 zisk pred zdanením vo výške 4 735 tis. EUR, čo predstavuje oproti minulému roku nárast o 3 615 tis. EUR a zodpovedá to nárastu tržieb oproti minulému roku z 74,4 mil. EUR na 85,2 mil. EUR, teda o 10,8 mil. EUR. Pritom rentabilita tržieb sa zvýšila v porovnaní s minulým rokom z 1,5 % na 5,6 %. Vyššia rentabilita nákladov sa dosiahla realizovaním úsporných opatrení hlavne v oblasti variabilných nákladov. Predstavenstvo spoločnosti navrhuje ponechanie zisku na účte nerozdelených ziskov spoločnosti.

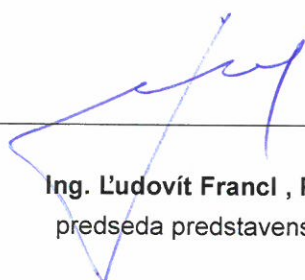
### Súvaha

Stav dlhodobého hmotného majetku sa k 30.9.2014 znížil o 13% v porovnaní so stavom k 30.9. minulého roku. Bolo to spôsobené tým, že prírastky majetku boli nižšie, než oprávky zúčtované v bežnom roku. Stav obežného majetku oproti stavu ku koncu predchádzajúceho roka vzrástol, na čom sa podieľal najmä nárast stavu ostatných pohľadávok v rámci konsolidovaného celku. Bolo to z dôvodu vyšších predajov v skupine v hospodárskom roku 2013/14. V pasívach sme zaznamenali pokles stavu záväzkov z obchodného styku o 19 %.

### Výkaz peňažných tokov

Za hospodársky rok 2013/14 spoločnosť dosiahla peňažné toky z prevádzkovej činnosti vo výške 10 883 tis. EUR, čo predstavovalo nárast o 35 % oproti rovnakému obdobiu minulého roka. Peňažné toky z investičnej činnosti boli vo výške 1 234 tis. EUR. Hlavná časť investičných výdavkov spoločnosti smerovala hlavne do nákupu výrobných strojov a zariadení a v priebehu roka predala nepotrebné stroje.

Podrobnejšiu analýzu finančnej situácie ako aj popis účtovných postupov a metód obsahujú Poznámky k účtovnej závierke, ktoré sú prílohou tejto výročnej správy.



---

**Ing. Ľudovít Franci, PhD.**  
predseda predstavenstva



---

**Achim Stuhlmann**  
člen predstavenstva