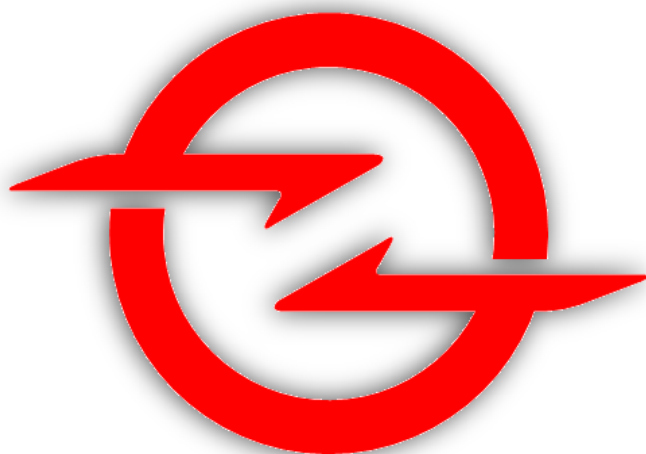


Dopravný podnik mesta Banská Bystrica, a.s.



Výročná správa za rok 2013





Obsah

<i>Profil spoločnosti</i>	5
Činnosti spoločnosti	6
Podnikanie podľa zákona o dráhach.....	6
Orgány akciovej spoločnosti	7
<i>Predpokladaný vývoj spoločnosti</i>	9
Strategické priority pre roky 2013 až 2015	9
Ciele pre rok 2014	9
Riziká	9
<i>Aktíva a pasíva k 31.12.2013</i>	10
Aktíva	10
Tabuľka 1. Vývoj aktív podľa položiek.....	10
Pasíva	11
Tabuľka 2. Vývoj pasív podľa položiek	11
<i>Výnosy, náklady a výsledok hospodárenia za rok 2013</i>	13
Tabuľka 3. Jednotlivé položky výsledku hospodárenia.....	13
Obrázok 1. Výnosy, náklady a zisk za rok 2012 a 2013	13
Výnosy	14
Tabuľka 4. Výnosové položky.....	14
Tržby z predaja služieb	15
Prevádzkové výnosy.....	16
Obrázok 2. %-ny podiel výnosovových položiek na celkových výnosoch	17
Náklady	18
Tabuľka 5. Nákladové položky.....	18
Obrázok 3. %-ny podiel nákladových položiek na celkových nákladoch	19
Spotrebovaný materiál a energie	19



Spotrebované služby	20
Osobné náklady, odpisy, dane a poplatky, ostatné prevádzkové náklady.....	20
Finančné náklady.....	21
<i>Výkon vo verejnom záujme</i>	22
Tabuľka 6. Trolejbusová doprava za r. 2012 a 2013	22
Obrázok 4. Grafické porovnanie nákladových položiek za r. 2012 a r. 2013.....	23
Obrázok 5. Grafické porovnanie výnosových položiek za r. 2012 a r. 2013.....	23
<i>Prehľad stavu zamestnancov</i>	24
Tabuľka 7. Stav zamestnancov za rok 2013	24
<i>Náklady na činnosť v oblasti výskumu a vývoja.....</i>	25
<i>Organizačné zložky v zahraničí</i>	25
<i>Dopravné ukazovatele za rok 2013</i>	26
Schémy trolejbusových liniek	26
Obrázok 6. Schéma siete trolejbusových liniek	27
Vývoj počtu prepravených osôb za rok 2013 v porovnaní s rokom 2012.....	27
Tabuľka 8. Prepravené osoby v rokoch 2012 a 2013	28
Obrázok 7. Graf. porov. preprav. osôb v trolejbusovej doprave	28
Vývoj v oblasti tržieb z pravidelnej dopravy za rok 2013 v porovnaní s rokom 2012.....	29
Tabuľka 9. Tržby v rokoch 2012 a 2013	29
Obrázok 8. Grafické porovnanie tržieb trolejbusovej dopravy.....	30
Vývoj počtu kilometrických výkonov za rok 2013 v porovnaní s rokom 2012.....	30
Tabuľka 10. Kilometrické výkony v rokoch 2012 a 2013.....	31
Obrázok 9. Grafické porovnanie km výkonov - trolejbusy	31
Vývoj počtu prepravených osôb za rok 2013 v porovnaní s rokom 2012.....	32
Tabuľka 11. Počet prepravených platiacich osôb v roku 2012.....	32
Tabuľka 12. Počet prepravených platiacich osôb v roku 2013.....	33



Tabuľka 13. Počet osôb jazdiacich za hotovosť a na čipovú kartu	33
Obrázok 10. Graf jazd za hotovosť a na ČK v roku 2012	34
Obrázok 11. Graf jazd za hotovosť a na ČK v roku 2013	34
Obrázok 12. Podiel cestujúcich podľa kategórií cestovného v roku 2012	35
Obrázok 13. Podiel cestujúcich podľa kategórií cestovného v roku 2013	35
<i>Návrh na rozdelenie zisku spoločnosti</i>	36



Profil spoločnosti

<u>Obchodné meno:</u>	Dopravný podnik mesta Banská Bystrica, a.s.
<u>Právna forma:</u>	akciová spoločnosť
<u>Sídlo:</u>	Kremnička 53, Banská Bystrica 974 05
<u>IČO:</u>	36 016 411
<u>DIČ:</u>	2020090952
<u>Internetová adresa:</u>	www.dpmbb.eu
<u>Hlavný predmet podnikania:</u>	prevádzkovanie trolejbusovej MHD v BB
<u>Počet zamestnancov:</u>	108

Spoločnosť bola založená dňa 27.12.1996 zápisom do obchodného registra ako Mestská hromadná doprava Banská Bystrica a.s.. Dňom 28.2.2007 bol zmenený názov a sídlo spoločnosti na Dopravný podnik mesta Banská Bystrica, a.s., Kremnička 53, 974 05 Banská Bystrica. Účelom vzniku bolo zabezpečiť pre výkon MHD v Banskej Bystrici adekvátne zázemie porovnateľné s ostatnými mestami Slovenska, ktoré prevádzkovali viac druhov trakcií.

Dopravný podnik mesta Banská Bystrica, a.s. bol založený ako stopercentná dcéra jeho zriaďovateľa – Mesta Banská Bystrica, pôsobí najmä v legislatívnom prostredí upravujúcom podnikanie v doprave podľa príslušných právnych noriem. V roku 2009 vstúpil do spoločnosti akcionár Slovenská autobusová doprava Zvolen, a.s. so 49 %-ným podielom. V súčasnosti (od roku 2011) je už majoritným akcionárom s 51 %-ným podielom.

Hlavným predmetom činnosti spoločnosti je prevádzkovanie verejnej dopravy na území mesta Banská Bystrica, resp. prevádzkovanie MHD. Skutočnosť, že Dopravný podnik mesta Banská Bystrica, a.s. je držiteľom platnej dopravnej licencie na výkon pravidelnej mestskej autobusovej dopravy, ho oprávňuje podnikat' aj v nepravidelnej doprave, reprezentovanej najmä komerčnou dopravou.

Poslanie: Zabezpečovať kvalitnú, vysoko ekologickú dopravu tzv. ***ZELENÚ DOPRAVU***, ktorá bude nosnou časťou dopravného systému v centre mesta Banská Bystrica a bude slúžiť k zabezpečeniu plynulej dopravy v meste Banská Bystrica, ako i k plnej spokojnosti jeho občanov a návštevníkov.



Činnosti spoločnosti

- **Hlavné činnosti:**

- **Pravidelná doprava** – zabezpečovanie MHD v BB prostredníctvom:
 - Trolejbusy
- **Nepravidelná (komerčná) doprava**
 - turistický motorový vláčik



- **Doplňkové činnosti:**

- Reklamná činnosť
- Poskytovanie opravárenských služieb
- Prenájom hnutel'ného a nehnuteľného majetku
- Upratovacie služby

Skutočnosť, že Dopravný podnik mesta Banská Bystrica, a. s., je držiteľom platnej dopravnej licencie na výkon pravidelnej mestskej autobusovej dopravy, ho oprávňuje podnikat' aj v nepravidelnej doprave reprezentovanej najmä komerčnou dopravou.

Podnikanie podľa zákona o dráhach

Hlavným predmetom činnosti Dopravného podniku mesta je prevádzkovanie mestskej trolejbusovej dráhy a dopravy na nej. Skutočnosti spojené s prevádzkovaním dráh a dopravy na dráhach upravuje zákon číslo 513/2009 Z. z. o dráhach.

Orgánom, ktorý povoľuje prevádzkovanie dráhy a prevádzkovanie dopravy na dráhe je miestne a vecne príslušný dráhový správny úrad zastúpený Úradom Banskobystrického samosprávneho kraja.

Obec, pri prevádzkovaní dopravy na trolejbusovej mestskej dráhe má podľa zákona o dráhach nezastupiteľné miesto a to ako orgán schvaľujúci cestovný poriadok na dráhe. Zároveň obec, v zmysle zákona číslo 513/2009 Z. z. o dráhach, uzatvára s dopravcom zmluvu o výkone vo verejnom záujme, kedy sa dopravca zaväzuje obci poskytnúť určené dopravné výkony, ktoré by dopravca z hľadiska svojich obchodných záujmov neposkytoval vôbec alebo neposkytoval v požadovanom rozsahu pre ich ekonomickú nevýhodnosť a obec sa zaväzuje dopravcovi uhradiť za tieto výkony preukázateľnú stratu.



Dopravný podnik mesta Banská Bystrica, a.s. a Mesto Banská Bystrica pôsobia na seba vo vzťahu nielen z pohľadu správny orgán – dopravca, ale aj ako zmluvní partneri podľa § 21 zákona číslo 56/2012 Z.z. o cestnej doprave, kedy obec ako objednávateľ služieb v mestskej verejnej doprave uhrádza dopravcovi príspevok - preukázanú stratu, ak dopravca preukáže jej vznik a výšku a že ju svojím konaním nezavinil. V zmysle tejto právnej úpravy, Mesto, ako objednávateľ verejnoprospešnej služby a dopravca, ako vykonávateľ dopravy vo verejnom záujme, uzatvárajú spoločne zmluvu o výkone vo verejnom záujme, kde dopravca sa zaväzuje obci poskytnúť určené dopravné výkony vo verejnej doprave a obec sa zaväzuje uhradiť dopravcovi preukázanú stratu.

Orgány akciovej spoločnosti

V zmysle stanov je najvyšším orgánom spoločnosti Valné zhromaždenie a je tvorené k 31. 12. 2013 akcionármi – Mestom Banská Bystrica (49 % podiel) a Slovenskou autobusovou dopravou Zvolen, a. s. (51 % podiel).

Predstavenstvo je štatutárnym a výkonným orgánom spoločnosti, ktorý zastupuje spoločnosť voči tretím osobám, riadi spoločnosť a koná v jej mene.

K 31. 12. 2013 je predstavenstvom spoločnosti:

- PhDr. Adrián Polóny - predseda predstavenstva
- Michal Němec – člen predstavenstva
- Mgr. Marek Modranský – člen predstavenstva
- Bc. Jakub Gajdošík – člen predstavenstva
- Ing. Vladimír Orság – člen predstavenstva

Dozorná rada dohliada na výkon predstavenstva a uskutočňovanie podnikateľskej činnosti spoločnosti.

K 31. 12. 2013 je dozornou radou spoločnosti:

- Doc. RNDr. Katarína Čižmárová, CSc. – predseda dozornej rady
- RNDr. Ladislav Topol'ský – člen dozornej rady
- Ing. Mária Hiadlovská – člen dozornej rady
- JUDr. Janka Kmeťová – člen dozornej rady
- Mgr. Juraj Družbacký – člen dozornej rady

V roku 2013 spoločnosť zrealizovala nasledovné zmeny:

1. V roku 2011 došlo k ukončeniu realizácie projektu „Náhrada autobusovej verejnej dopravy trolejbusovou dopravou v meste Banská Bystrica“ v objeme 9 773 054,- EUR. Všetkých 19 nových trolejbusov TR30 bolo od 01.07.2011 zapojených do mestskej verejnej dopravy. K ukončeniu administratívnych a finančných náležitostí došlo v decembri roku 2012. V roku 2013 Dopravný podnik mesta Banská Bystrica, a.s. predložil Ministerstvu životného prostredia SR ako poskytovateľovi monitorovaciu správu.



19 trolejbusov TR30

2. V roku 2011 došlo k ukončeniu praktickej realizácie projektu „Vzdelávanie zamestnancov spoločnosti Dopravný podnik mesta Banská Bystrica, a.s.“ Administratívne a finančné náležitosti súvisiace s projektom ešte nie sú v súčasnosti ukončené a naďalej pokračujú.



Predpokladaný vývoj spoločnosti

Strategické priority pre roky 2013 až 2015

- Generovanie kladného výsledku hospodárenia,
- Udržanie kvalitnej ekologickej trolejbusovej mestskej verejnej dopravy, prevádzkovej s dôrazom na ochranu životného prostredia,
- Rast efektívnosti podnikania,
- Modernizácia prevádzkových postupov,
- Integrácia mestskej hromadnej dopravy v Banskej Bystrici.

Ciele pre rok 2014

- Zabezpečiť ziskové hospodárenie spoločnosti,
- Realizovať optimalizáciu majetkového portfólia spoločnosti,
- Plniť záväzkov vyplývajúci z úverovej zmluvy - financovanie investičnej akcie odkúpenie „Prevádzkového depa Kremnička“ a „Trolejbusovej dráhy“ v Banskej Bystrici,
- Obnova vozového parku - trolejbusy

Riziká

1. Výraznejší pokles intenzity z prevádzky MVD (nad plánované 3 %),
2. Podstatná zmena úrokových sadzieb úrovni EURIBOR ,



Aktíva a pasíva k 31.12.2013

Aktíva

DPMBB, a.s., k 31.12.2013 vykázal stav aktív vo výške 7 763 097,- EUR, čo je zníženie stavu majetku o 1 952 358,- EUR oproti počiatočnému stavu k 01.01.2013.

Tabuľka 1. Vývoj aktív podľa položiek

AKTÍVA /v Eur./	k 31.12.2012	k 31.12.2013	Rozdiel 2013-2012
Neobežný majetok	8 266 676	6 872 721	- 1 393 955
Obežný majetok	1 427 495	869 426	- 558 069
Časové rozlíšenie	21 284	20 950	-334
Spolu	9 715 455	7 763 097	-1 952 358

K najvýraznejšiemu poklesu v aktívach došlo pri znížení neobežného majetku z hodnoty 8 266 676,- EUR na hodnotu 6 872 721,- EUR, to je o 1 393 955,- EUR. Pokles predstavuje zníženie zostatkovej hodnoty majetku v dôsledku odpisovania.

Pokles o 558 069,- EUR nastal i pri obežnom majetku, pričom najviac poklesla hodnota krátkodobých pohľadávok o 868 138,- EUR. Stav na bankových účtoch vzrástol o 309 494,- EUR oproti roku 2012 hlavne z dôvodu, že platby od objednávateľa dopravy – Mesta Banská Bystrica za náhradu straty z výkonu vo verejnom záujme a platba za splátku bežného úveru poskytnutého na vykrytie straty z výkonu vo verejnom záujme za rok 2011 prišli na naše bankové účty v závere roka 2013 a k ich použitiu došlo až v roku 2014. Rovnako tak peňažné prostriedky z novo poskytnutého úveru vo výške 376 895,- EUR, čo predstavuje výšku straty z výkonu vo verejnom záujme za rok 2012, boli na náš bežný účet pripísané v decembri 2013. Záväzok z ich poskytnutia bude banke uhrádzať na základe notárskej zápisnice Mesto Banská Bystrica počas roka 2014. K 31.12.2013 bola hodnota peňazí na bankových účtoch 363 955,- EUR.

Daňové pohľadávky a dotácie sú oproti roku 2012 nižšie o 810 714,- EUR. Pohľadávky voči Mestu Banská Bystrica poklesli oproti minulému roku o 814 769 EUR v dôsledku úhrad pohľadávok za rok 2011. Zostatok pohľadávok voči Mestu Banská Bystrica predstavuje vyčíslenie straty z výkonu služieb vo verejnom záujme za rok 2012 vo výške 376 895,- EUR



a za rok 2013 vo výške 51 546,- EUR. Obe budú uhradené do konca roka 2014. Mierny nárast daňových pohľadávok vo výške 4 054,- EUR nastal pri dani z motorových vozidiel, kedy preddavky platené počas roka boli vyššie ako konečné vyčíslenie daňovej povinnosti v závere roka 2013.

Pasíva

Na strane pasív sa hodnota k 31.12.2013 znížila o 1 952 358,- EUR oproti stavu k 31.12.2012 a dosiahla tak hodnotu 7 763 097,- EUR.

Tabuľka 2. Vývoj pasív podľa položiek

PASÍVA /v Eur/	k 31.12.2012	k 31.12.2013	Rozdiel 2013-2012
Vlastné imanie	1 071 670	1 091 299	19 629
Záväzky	2 711 970	2 019 018	-692 952
Časové rozlíšenie	5 931 815	4 652 780	-1 279 035
Spolu	9 715 455	7 763 097	-1 952 358

Hlavný podiel na zvýšení vlastného imania má dosiahnutý výsledok hospodárenia – zisk vo výške 19 630,- EUR oproti roku 2012, kedy bol dosiahnutý hospodársky výsledok – strata vo výške -106 913,- EUR.

Pri záväzkoch celkom, došlo k ich poklesu oproti roku 2012 a to o 692 952,- EUR. K najväčšiemu poklesu došlo pri bankových úveroch, ktoré klesli oproti roku 2012 o 654 740,- EUR, pričom dlhodobý úver klesol o 165 600,- EUR a najvýraznejší pokles zaznamenal bežný úver na prefinancovanie straty a to vo výške 489 140,- EUR. Dopravný podnik mesta Banská Bystrica, a.s. evidoval k 31.12.2013 krátkodobé bankové úvery vo výške 542 523,- EUR, z čoho časť je vo výške 376 923,- EUR - strata z výkonu vo verejnom záujme za rok 2012, ktorá bude mesačne splácaná Mestom Banská Bystrica a to do konca roka 2014 a časť vo výške 165 600,- EUR je krátkodobá časť dlhodobého úveru, ktorá bude uhradená do konca roka 2014 v mesačných splátkach 13 800,- EUR. Zostatok dlhodobého úveru k 31.12.2013 poskytnutého SZRB a.s. je 845 496,- EUR a bude splatený v januári 2020.



Krátkodobé záväzky sú nižšie v porovnaní s rokom 2012 o 43 079,- EUR, z čoho záväzky z obchodného styku sú nižšie o 73 343,- EUR a záväzky voči zamestnancom klesli o 7 324,- EUR. Naproti tomu došlo k nárastu pri daňových záväzkoch a dotáciách o 35 201,- EUR.

Pri dlhodobých záväzkoch došlo k nárastu oproti roku 2012 vo výške 11 379,- EUR, z čoho najväčší podiel tvorí nárast odloženého daňového záväzku vo výške 10 746,- EUR.

Časové rozlíšenie - zníženie vo výške 1 279 035,- EUR tvorí v prevažnej miere zníženie výnosov budúcich období, čo je spôsobené postupným rozpúšťaním kapitálovej dotácie, ktorú spoločnosť zúčtováva do výnosov v priebehu nasledujúcich rokov podľa odpisového plánu. V roku 2013 bola do výnosov rozpustená suma 1 281 392,- EUR.



Výnosy, náklady a výsledok hospodárenia za rok 2013

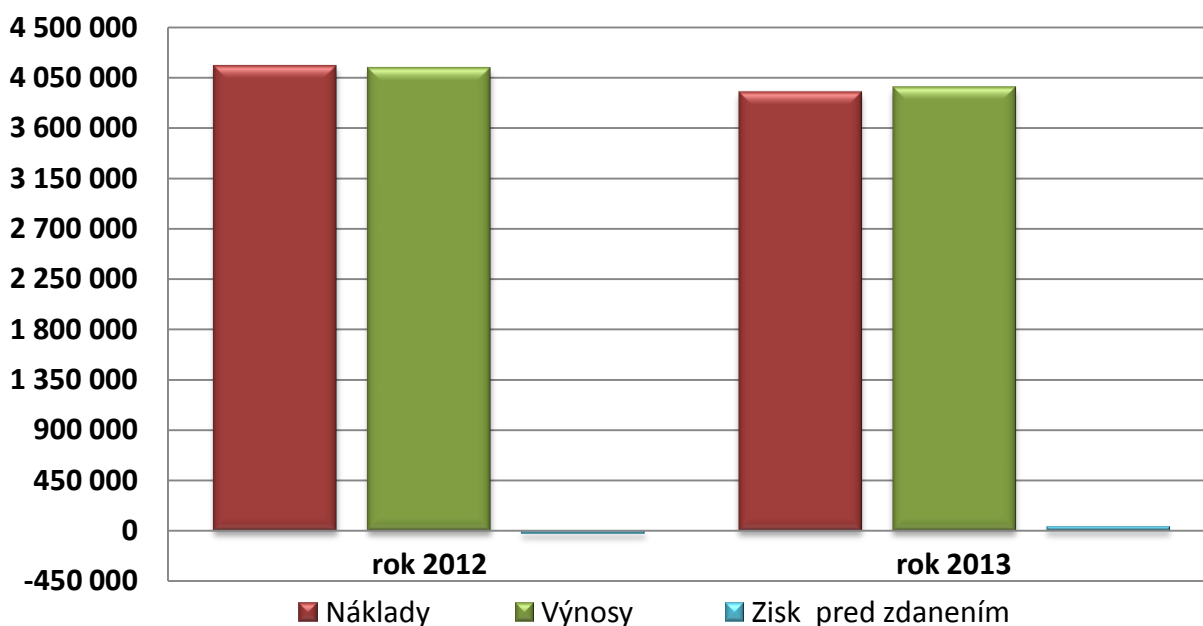
Za rok 2013 vykazuje spoločnosť účtovný HV zisk (pred zaúčtovaním odloženej a splatnej dane z príjmov) vo výške 37 864,- EUR, čo predstavuje oproti roku 2012 nárast o 62 700,- EUR. Na tomto HV sa podieľajú výnosy vo výške 3 961 600,- EUR, čo predstavuje oproti rovnakému obdobiu 2012 pokles o 172 919,- EUR a náklady v objeme 3 923 736,- EUR s poklesom oproti roku 2012 o 235 619,- EUR. Zhrnutie celkového HV za rok 2013 a jeho porovnanie s rokom 2012 znázorňuje nasledujúca tabuľka.

Tabuľka 3. Jednotlivé položky výsledku hospodárenia

ZISK	(Eur)	Rok 2012	Rok 2013	Rozdiel 2013-2012
Prevádzkové výnosy		4 134 499	3 961 584	-172 915
Finančné výnosy		20	16	-4
Výnosy		4 134 519	3 961 600	-172 919
Prevádzkové náklady		4 083 999	3 871 353	-212 646
Finančné náklady		75 356	52 383	-22 973
Náklady		4 159 355	3 923 736	-235 619
Zisk/strata z prevádzkovej činnosti		50 500	90 231	39 731
Zisk/strata z finančných operácií		-75 336	-52 367	22 969
Zisk pred zdanením		-24 836	37 864	62 700

Grafické znázornenie je možné vidieť na nasledovnom obrázku.

Obrázok 1. Výnosy, náklady a zisk za rok 2012 a 2013





Výnosy

Zhrnutie jednotlivých výnosových položiek za rok 2013 a ich porovnanie s rokom 2012 je uvedené v nasledujúcej tabuľke.

Tabuľka 4. Výnosové položky

VÝNOSY	(Eur)	Rok	Rok	Rozdiel
		2012	2013	2013-2012
1. Trolejbusová a autobusová doprava		1 169 438	1 142 502	-26 936
1.1. Pravidelná doprava		1 168 914	1 141 272	-27 642
1.1.1. Autobusová / trolejbusová doprava		1 168 914	1 141 272	-27 642
1.2. Nepravidelná autobusová doprava		524	1 230	706
2. Vláčik Pretórium		3 145	280	-2 865
3. Ostatné služby		149 089	144 609	-4 480
3.1. Výnosy z reklamy		120	120	0
3.2. Výnosy z prenájmu autobusov		26 400	15 533	-10 867
3.3. Ďalšie služby		122 569	128 956	6 387
* TRŽBY z PREDAJA SLUŽIEB		1 321 672	1 287 391	-34 281
4. TRŽBY z PREDAJA TOVARU		6 103	2 862	-3 241
5. PREVÁDZKOVÉ VÝNOSY		2 806 724	2 671 331	-135 393
5.1. Dotácie na prevádzkovú činnosť		1 629 357	1 371 546	-257 811
5.2. Dotácie na investičnú činnosť		1 281 392	1 281 392	0
5.3. Dotácie eurofondy - trolejbusy		-116 422	0	116 422
5.4. Ostatné		12 397	18 393	5 996
** PREVÁDZKOVÉ VÝNOSY celkom		4 134 499	3 961 584	-172 915
6. FINANČNÉ VÝNOSY celkom		20	16	-4
6.1. Úroky		10	16	6
6.2. Ostatné finančné výnosy		10	0	-10
*** EXTERNÉ VÝNOSY celkom		4 134 519	3 961 600	-172 919



Tržby z predaja služieb

Výnosy z pravidelnej trolejbusovej dopravy sú za rok 2013 nižšie o 27 642,- EUR oproti roku 2012. Významný vplyv na výšku tržieb mal značný prechod cestujúcich na spôsob platby prostredníctvom čipovej karty. Nižšie tržby mohli byť spôsobené aj značným využívaním 30 – dňových cestovných lístkov.

Pravidelná minibusová doprava bola 1.1.2012 definitívne ukončená na základe neobjednania si tohto druhu dopravy mestom Banská Bystrica.

V nepravidelnej autobusovej doprave nastalo zvýšenie v minimálnej miere o 706,- EUR, z dôvodu vyššieho počtu vykonaných dopráv. Stav je v podstate porovnateľný s rokom 2012. Táto služba sa vykonáva už len v ojedinelých prípadoch.

Tržby z prevádzkovania turistického vláčika Pretórium boli nižšie oproti roku 2012 o 2 865,- EUR. Zmenou legislatívy došlo k zmene zabezpečeniu evidencie vláčika. Pre rok 2014 bude vláčik pripravený na prevádzkovanie počas turistickej sezóny.

Výnosy z prenájmu autobusov zaznamenali pokles o 10 867,- EUR, keď sa prejavilo skončenie zmluvy o nájme so SADZV, a.s. v septembri 2013.

V ďalších službách bol zaznamenaný nárast v objeme 6 387,- EUR. Do týchto služieb sa predovšetkým zaraďujú:

- Služby vykonané pre spoločnosť ŠKODA ELECTRIC, a.s., SOR SLOVAKIA, s.r.o.
- Prenájom vlastných priestorov spoločnosti ZPR, s.r.o. (zmluva ukončená v máji 2013)
- Prenájom stožiarov trakčného vedenia na umiestnenie reklamných, navigačných a informačných zariadení spoločnosti BB EXPO, spol. s r. o.
- Upratovacie služby
- Údržba označkov na zastávkach MHD v rámci mesta Banská Bystrica



Prevádzkové výnosy

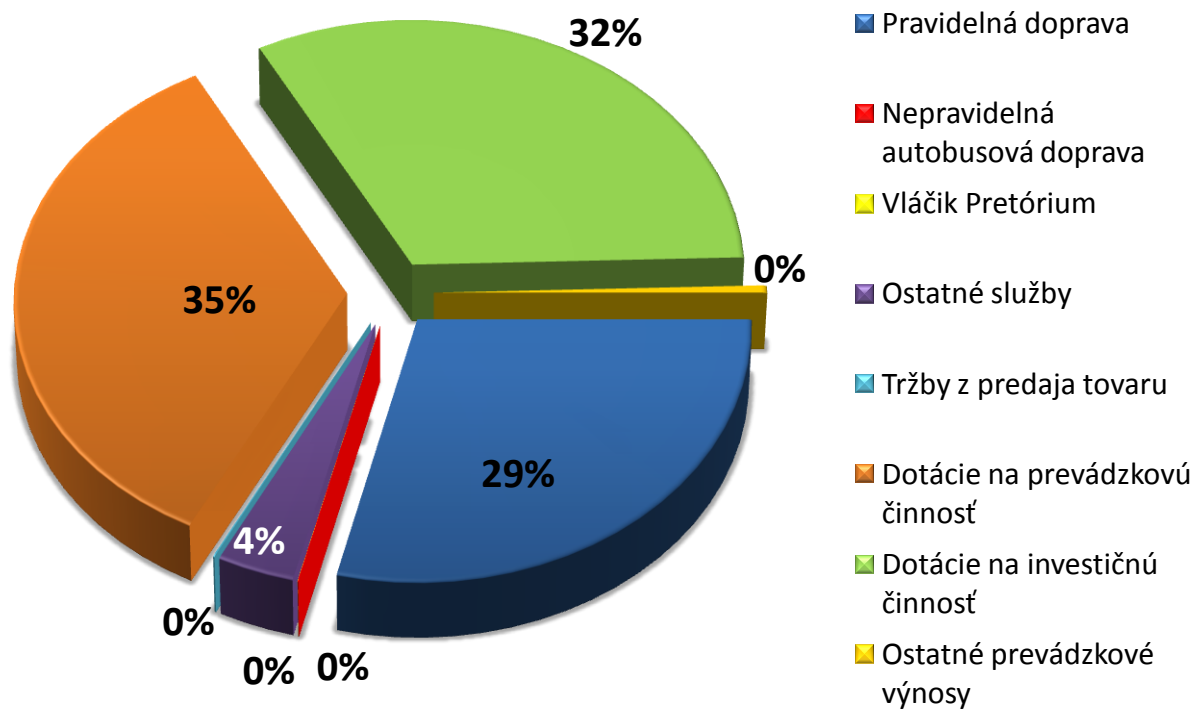
Pri prevádzkových výnosoch nastal oproti roku 2012 pokles výnosov o 135 393,- EUR a to hlavne v dôsledku:

- Poklesu dotácií na prevádzkovú činnosť - nižšia náhrada straty z výkonu služieb vo verejnom záujme o sumu 257 811,- EUR (celkový objem zúčtovaný do výnosov predstavuje hodnotu 1 371 546,- EUR). Investičná dotácia bola rozpustená v rovnakej výške 1 281 392 EUR ako v roku 2012.
- Nárastu položky „dotácie eurofondy (trolejbusy)“ o sumu 116 422,- EUR – projekt „trolejbusy“ bol ukončený v roku 2012, tým pádom sa v roku 2013 nevykazovali žiadne výnosy. V roku 2012 došlo k obojstrannej dohode medzi DPMBB, a. s. a MŽP SR a tým k vysporiadaniu výdavkov na externý manažment v projekte „Náhrada autobusovej verejnej dopravy trolejbusovou dopravou v meste BB“ čím v roku 2012 vznikla záporná výnosová položka v sume 116 422,- EUR. V porovnaní s rokom 2013 to predstavuje nárast o 116 422,- EUR, pretože výnosy v roku 2013 sú v nulovej výške.
- Nárastu ostatných výnosov a to v objeme 5 996,- EUR. V roku 2013 došlo k predaju dlhodobého hmotného majetku (predajný stánok Úsvit) za 3 500,- EUR. Ďalej sa tu účtujú náhrady škôd z poisťných udalostí, ktoré v porovnaní s rokom 2012 boli zvýšené o 5 421,- EUR, zmluvné pokuty a úroky z omeškania, pri ktorých v porovnaní s rokom 2012 nedošlo k významnej zmene a ostatné prevádzkové výnosy - výnosy jednorazového charakteru, ktoré oproti predchádzajúcemu roku poklesli o 2 982,- EUR.



Podiel jednotlivých druhov výnosových položiek ilustruje nasledovný graf.

Obrázok 2. %-ny podiel výnosových položiek na celkových výnosoch



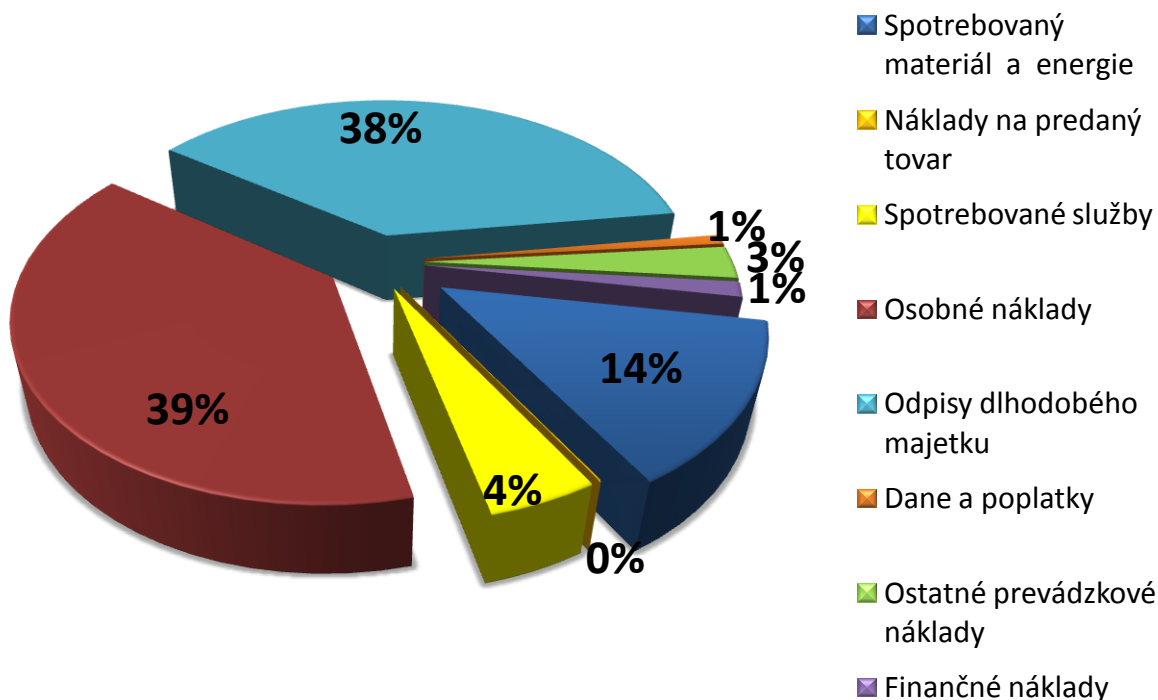


Náklady

Zhrnutie jednotlivých nákladových položiek za rok 2013 a ich porovnanie s rokom 2012 je uvedené v nasledujúcej tabuľke.

Tabuľka 5. Nákladové položky

NÁKLADY		(Eur)	Rok	Rok	Rozdiel
			2012	2013	2013-2012
1.	Spotrebovaný MATERIÁL a ENERGIE		533 648	543 203	9 555
1.1.	Spotreba materiálu		126 188	137 750	11 562
	1. Pneumatiky		3 928	7 518	3 590
	2. Materiál na trakčné vedenie, uhliky		3 797	6 938	3 141
	3. PHL		22 727	17 291	-5 436
	4. Drobný majetok		2 367	1 409	-958
	5. Ostatný materiál		93 369	104 594	11 225
1.2.	Spotreba energií		407 460	405 453	-2 007
	z toho elektrická energia		350 124	355 421	5 297
2.	NÁKLADY na PREDANÝ TOVAR		6 365	2 757	-3 608
3.	SPOTREBOVANÉ SLUŽBY		257 209	179 884	-77 325
3.1.	Opravy a udržiavanie		90 935	13 058	-77 877
	1. Trolejbusy		17 532	3 140	-14 392
	2. Minibusy (autobusy)		2 255	763	-1 492
	3. Servisné plošiny		40 781	3 303	-37 478
	4. Pneumatiky		1 318	2 969	1 651
	5. Ostatné opravy		29 049	2 883	-26 166
3.2.	Cestovné		3 982	2 057	-1 925
3.3.	Reprezentačné a reklamné predmety		1 102	3 074	1 972
3.4.	Poradenské služby		32 649	21 787	-10 862
3.5.	Telekomunikačné služby		8 829	6 806	-2 023
3.6.	Nájomné		20 781	29 658	8 877
3.7.	Revízie		20 336	30 293	9 957
3.8.	Dopravné kontroly		12 000	14 400	2 400
3.9.	Strážna služba		31 503	25 316	-6 187
3.10.	Ostatné spotrebované služby		35 092	33 435	-1 657
4.	OSOBNÉ NÁKLADY		1 592 313	1 520 671	-71 642
4.1.	Mzdové náklady		1 143 746	1 082 220	-61 526
4.2.	Zákonné a ostatné sociálne poistenie		387 044	380 532	-6 512
4.5.	Sociálne náklady zákonné		61 523	57 919	-3 604
5.	ODPISY DLHODOBÉHO MAJETKU		1 545 763	1 479 301	-66 462
6.	DANE a POPLATKY		34 407	33 484	-923
7.	OSTATNÉ PREVÁDZKOVÉ NÁKLADY		114 294	112 053	-2 241
**	PREVÁDZKOVÉ NÁKLADY celkom		4 083 999	3 871 353	-212 646
8.	FINANČNÉ NÁKLADY celkom		75 356	52 383	-22 973
8.1.	Úroky		69 419	47 739	-21 680
8.2.	Ostatné finančné náklady		5 937	4 644	-1 293
***	EXTERNÉ NÁKLADY celkom		4 159 355	3 923 736	-235 619

Obrázok 3. %-ny podiel nákladových položiek na celkových nákladoch

Spotrebovaný materiál a energie

Spotreba materiálu a energií vzrástla oproti roku 2012 o 9 555,- EUR. Najväčší podiel na tom má:

- ostatný materiál, nárast o 11 225,- EUR (materiál na opravy, kancelárske potreby, čistiace prostriedky, reklamné predmety, pracovné oblečenie)
- pneumatiky, nárast o 3 590,- EUR
- materiál na trakčné vedenia a uhlíky, nárast o 3 141,- EUR
- Pohonné hmoty, pokles o 5 436,- EUR (po celý rok 2013 jazdili predovšetkým trolejbusy okrem nečakaných výpadkov, spotreba PHM sa týka hlavne služobných a technických vozidiel)
- spotreba energií, pokles o 2 007,- EUR (pokles spotreby plynu o 9 599,- EUR, nárast spotreby elektrickej energie o 5 297,- EUR, nárast poplatkov z vodné, stočné a zrážkovú vodu o 2 295,- EUR)



Spotrebované služby

V rámci nákladov na spotrebované služby, došlo k poklesu oproti roku 2012 o 77 325,- EUR.

Náklady na opravy a udržiavanie klesli oproti r. 2012 o 77 877, kde najväčší pokles majú náklady na opravu servisných plošín o 37 478,- EUR. Opravy trolejbusov, meniarňí a trakčného vedenia klesli o 14 392,- EUR. Výrazné zníženie nastalo aj pri ostatných opravách, ktoré klesli o 26 166,- EUR.

Poradenské služby poklesli v objeme 10 862,- EUR, kde došlo k zníženiu poskytnutia odborných právnych a ekonomických služieb o 5 528,- EUR. Taktiež sa znížil objem služieb odborných školení o 5 334,- EUR.

Náklady na revízie vzrástli v porovnaní s rokom 2012 o 9 957,- EUR predovšetkým z dôvodu vykonania kontroly a nastavenia ochrán pre meniarne vo výške 5 824,- EUR. Ďalším dôvodom nárastu revízií bolo vykonávanie odbornej činnosti v oblasti UTZ-ZZ (určené technické zariadenia – zdvíhacie zariadenia) vo výške 5 725,- EUR.

Náklady na dopravné kontroly sa zvýšili oproti roku 2012 o 2 400,- EUR. Náklady na strážnu službu boli nižšie v porovnaní s rokom 2012 o 6 187,- EUR.

Osobné náklady, odpisy, dane a poplatky, ostatné prevádzkové náklady

Osobné náklady boli čerpané v objeme 1 520 671,- EUR, čo predstavuje pokles oproti roku 2012 o 71 642,- EUR. V r. 2013 sa pokračovalo v znižovaní stavu zamestnancov, ako i reorganizácie práce, čím došlo k poklesu mzdových a odvodových nákladov.

Odpisy hmotného a nehmotného majetku dosiahli úroveň 1 479 301,- EUR, čo je pokles oproti roku 2012 o 66 462,- EUR. Hlavným dôvodom poklesu je doodpisovanie niektorých položiek majetku. Počas roka 2013 nedošlo v obstarávaní dlhodobého majetku k významnému nárastu vo vzťahu k odpisovaniu.

Dane a poplatky klesli oproti roku 2012 len minimálne a to o 923,- EUR.



Ostatné prevádzkové náklady dosiahli v roku 2013 výšku 112 053,- EUR, čo predstavuje v porovnaní s rokom 2012 zníženie len v minimálnej miere o 2 241,- EUR. Z najvýznamnejších položiek sem patrí povinné zmluvné poistenie 16 501,- EUR, havarijné poistenie 44 578,- EUR, odpis pohľadávok 15 274,- EUR, tvorba opravných položiek k pohľadávkam 8 118,- EUR.

Finančné náklady

Finančné náklady poklesli o 22 973,- EUR hlavne v súvislosti s:

- poklesom nákladov na úroky o 21 680,- EUR (bankové úroky z dlhodobého úveru a z krátkodobého úveru - kontokorent)
- poklesom ostatných finančných nákladov o 1 293,- EUR (patria sem bankové poplatky, kurzové straty)



Trolejbus TR30



Výkon vo verejnom záujme

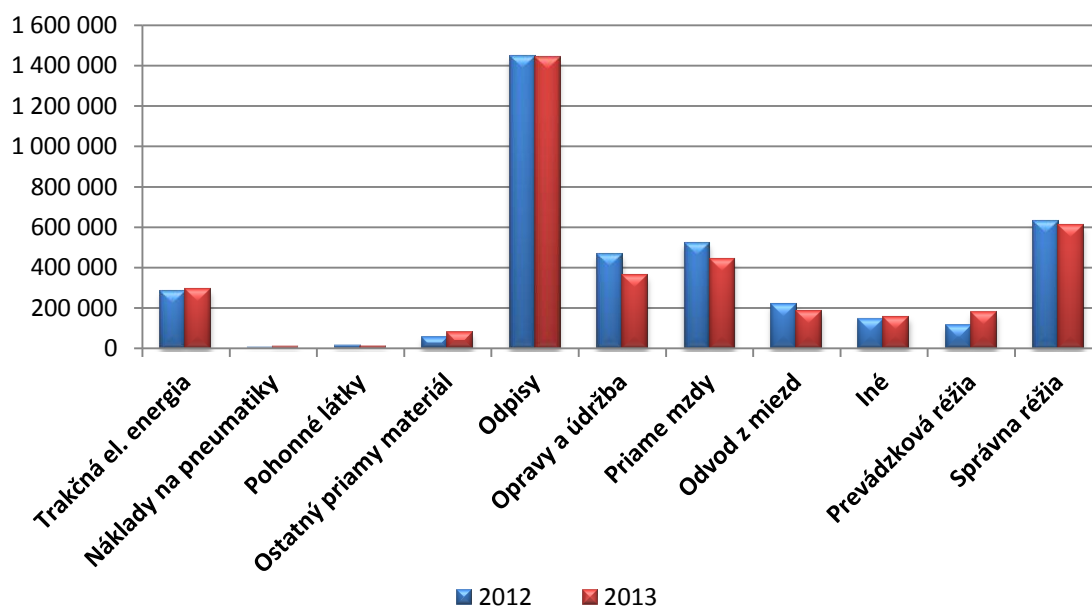
Hlavnou činnosťou DPMBB, a.s. je výkon dopravných služieb vo verejnom záujme, pričom objednávateľom danej dopravy je mesto Banská Bystrica. V nasledujúcej tabuľke je uvedené porovnanie ekonomických položiek trolejbusovej dopravy za roky 2012 a 2013.

Tabuľka 6. Trolejbusová doprava za r. 2012 a 2013

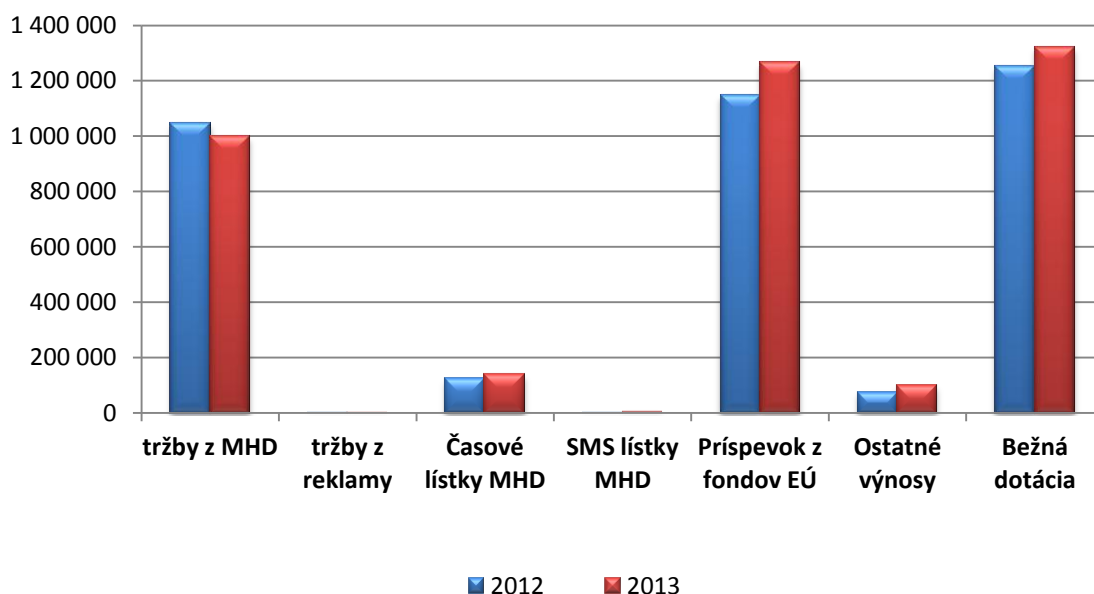
TROLEJBUSY	2012	2013	Rozdiel 2013-2012	NaV/ 1 km 2012	NaV/ 1 km 2013	Rozdiel 2013-2012
Trakčná el. energia	283 249	292 467	9 218	0,26	0,26	0,00
Náklady na pneumatiky	3 422	7 518	4 096	0,00	0,01	0,01
Pohonné látky	10 881	8 642	-2 239	0,01	0,01	0,00
Ostatný priamy materiál	55 660	77 755	22 095	0,05	0,07	0,02
uhlíky	3 212	3 905	693	0,00	0,00	0,00
materiál na opravy vozidiel	47 735	68 463	20 728	0,04	0,06	0,02
materiál na opravy trakcie	585	3 034	2 449	0,00	0,00	0,00
Ostatný priamy materiál	4 128	2 354	-1 774	0,00	0,00	0,00
Odpisy	1 445 922	1 437 758	-8 164	1,31	1,30	-0,01
Opravy a údržba	463 769	359 480	-104 289	0,42	0,33	-0,09
opravy	436 448	341 855	-94 593	0,39	0,31	-0,08
údržba meniarň a tr.vedenia	11 488	933	-10 555	0,01	0,00	-0,01
revízie	15 833	16 692	859	0,01	0,02	0,01
Priame mzdy	521 298	441 012	-80 286	0,47	0,40	-0,07
Odvod z miezd	216 614	186 503	-30 111	0,20	0,17	-0,03
Iné	146 601	156 783	10 182	0,13	0,14	0,01
Prevádzková réžia	111 410	177 318	65 908	0,10	0,16	0,06
Správna réžia	630 237	605 869	-24 368	0,57	0,55	-0,02
Výnosy	2 390 509	2 503 345	112 836	2,16	2,26	0,10
tržby z MHD	1 046 028	998 064	-47 964	0,94	0,90	-0,04
tržby z reklamy	120	120	0	0,00	0,00	0,00
Časové lístky MHD	121 997	139 278	17 281	0,11	0,13	0,02
SMS lístky MHD	889	3 929	3 040	0,00	0,00	0,00
Príspevok z fondov EÚ	1 147 080	1 263 501	116 421	1,04	1,14	0,10
Ostatné výnosy	74 395	98 452	24 057	0,07	0,09	0,02
Preprava osôb	4 311 986	4 273 544	-38 442			
Prepravné výkony (oskm)	26 863 301	26 623 810	-239 491			
Ubehnuté km	1 106 939	1 105 424	-1 515			
Čas prevádzky (hod.)	82 818	83 349	531			
Priemerný evidenčný stav trolejbusov	29	29	0			
Priemerný stav vodičov	49	51	2			
Náklady	3 889 064	3 751 104	-137 960	3,51	3,39	-0,12
Výnosy	2 390 509	2 503 345	112 836	2,16	2,26	0,10
Rozdiel	-1 498 555	-1 247 760	250 795	-1,35	-1,13	0,22
Náhrada predpokladanej straty	1 250 000	1 320 000	70 000	1,13	1,19	0,06
+Zisk/-Strata vrátane náhrady	-248 555	72 240	320 795	-0,22	0,07	0,29
Percentuálna miera zisku (3,3%)	-128 339	-123 786	4 553	-0,12	-0,11	0,01
Strata + primeraný zisk	-376 895	-51 546	325 349	-0,34	-0,05	0,29

Vykázaná strata za pravidelnú trolejbusovú dopravu voči mestu Banská Bystrica za rok 2013 je 1 247 760,- EUR. Zálohovo bolo v priebehu roka 2013 zo strany mesta Banská Bystrica uhradené 1 320 000,- EUR. Celková pohľadávka voči mestu Banská Bystrica je k 31.12.2013 v celkovej sume 51 546,- EUR. Na nasledujúcich obrázkoch je znázornené grafické porovnanie v nákladových a výnosových položkách za roky 2012 a 2013.

Obrázok 4. Grafické porovnanie nákladových položiek za r. 2012 a r. 2013



Obrázok 5. Grafické porovnanie výnosových položiek za r. 2012 a r. 2013





Prehľad stavu zamestnancov

V nasledujúcej tabuľke je uvedený prehľad stavu zamestnancov za rok 2013.

Tabuľka 7. Stav zamestnancov za rok 2013

Mes.	počet zamestnancov vo fyzických osobách k poslednému dňu v mesiaci					priemerný evidenčný počet zamestnancov (fyzický)					priemerný evidenčný počet zamestnancov nápočet					Prep. stav zam.
	V	THZ	OP	OR	spolu	V	THZ	OP	OR	spolu	V	THZ	OP	OR	spolu	
01	54	27	21	11	113	54	27	21	11	113	54	27	21	11	113	110,9
02	54	27	21	11	113	54	27	21	11	113	54	27	21	11	113	110,9
03	54	27	21	11	113	54	27	21	11	113	54	27	21	11	113	110,9
04	53	27	20	10	110	53	27	20	10	110	53,8	27	20,8	10,8	112,3	107,9
05	51	26	20	9	106	51,7	25,5	20	9	106,2	53,3	26,7	20,6	10,4	111	105
06	49	25	20	10	104	49	25	20	10	104	52,6	26,4	20,5	10,3	109,9	102,3
07	49	25	20	10	104	49	25	20	10	104	52,1	26,2	20,4	10,3	109	102
08	49	25	20	10	104	49	24,7	20	10	103,7	51,7	26	20,4	10,3	108,4	101,7
09	49	25	20	10	104	49	25	20	10	104	51,4	25,9	20,3	10,2	107,9	101,7
10	49	26	20	11	106	49	25,6	20	11	105,6	51,2	25,9	20,3	10,3	107,7	103,6
11	49	26	20	11	106	49	26	20	11	106	51	25,9	20,3	10,4	107,5	104
12	49	29	19	11	108	49	29	19	11	108	50,8	26,2	20,2	10,4	107,5	106
priemer za rok																105,6

Pozn. V- vodič, THZ – tech. - hosp. zamestnanec, OP – opravár, OR – ostatný robotník

V roku 2013 bol priemerný evidenčný počet zamestnancov v Dopravnom podniku mesta Banská Bystrica, a.s. 107,5 čo oproti roku 2012 znamená pokles o 4,9 zamestnanca, čiže o 4,4 %. Štruktúra zamestnancov bola nasledovná:

- **kategória vodič** – priemerný evidenčný počet 50,8 zamestnanca, čo je oproti roku 2012 nárast o 1,1 zamestnanca. Počet vodičov v spoločnosti sa stabilizoval aj napriek jeho prirodzenému úbytku, keďže od apríla do júna odišlo do starobného dôchodku 5 vodičov. Od júna sa drží ich počet na hranici 49. Z celkového priemerného počtu tvorí táto kategória 47,3 %. Znamená to nárast oproti roku 2012 o 3,1 %. Tento stav je spôsobený celkovým poklesom



zamestnancov.

- **kategória technicko-hospodársky zamestnanec** – priemerný evidenčný počet 26,2 zamestnanca, čo tvorí 24,4 % z celkového počtu zamestnancov. Napriek tomu, že v decembri 2013 sa fyzický stav zamestnancov tejto kategórie zvýšil o 3 zamestnancov, priemerný počet zamestnancov v tejto kategórii klesol oproti roku 2012 o 0,3 zamestnanca. Podiel na celkovom počte zamestnancov však narástol o 0,8 %, čo je opäť spôsobené celkovým poklesom stavu všetkých zamestnancov.

- **kategória opravár** – priemerný evidenčný počet 20,2 zamestnanca, čo znamená oproti roku 2012 pokles o 3,5 zamestnanca, čo je najväčší pohyb spomedzi všetkých kategórií. Z celkového počtu zamestnancov tvoria opravári 18,8 %, čo je oproti roku 2012 pokles o 2,3 %.

- **kategória ostatný robotník** – v tejto kategórii bol priemerný evidenčný počet 10,4 zamestnanca, čo je oproti roku 2012 pokles o 2,1 zamestnanca. Na celkovom priemernom počte zamestnancov sa táto kategória podieľa 9,7 %, čo je oproti roku 2012 pokles o 1,4 %.

K 31.12.2013 bol stav zamestnancov vo fyzických osobách 108, čo je oproti 112 zamestnanom k 31.12.2012 pokles o 3,6 %.

Náklady na činnosť v oblasti výskumu a vývoja

Spoločnosť DPMBB, a.s. v súčasnosti nevynakladá prostriedky v oblasti výskumu a vývoja.

Organizačné zložky v zahraničí

Spoločnosť DPMBB, a.s. v súčasnosti nemá organizačné zložky v zahraničí



Dopravné ukazovatele za rok 2013

DPMBB prevádzkuje 8 trolejbusových liniek v systéme MHD Banská Bystrica.

Premávku na linkách 1 až 8 zabezpečuje v špičke 22 trolejbusov.

DPMBB má v súčasnosti vo svojom vozidlovom parku 4 ks trolejbusov TR - 14 dĺžky do 12 metrov a 6 ks trolejbusov TR - 15 dĺžky do 18 metrov a 19 ks nízko podlažných trolejbusov Škoda 30Tr SOR dĺžky do 12,5 metra.

Ďalej DPMBB vlastní 3 ks autobusov dĺžky do 12 metrov a 6 ks autobusov dĺžky do 18 metrov, ktoré boli od 1.9.2011 prenajaté dopravcovi SAD Zvolen a.s..

DPMBB vlastní 4 minibusy dĺžky do 7 metrov.

Schémy trolejbusových liniek

Trolejbusová doprava je zabezpečovaná na linkách:

Linka číslo 1: Železničná stanica - Rooseveltova nemocnica a späť

Linka číslo 2: Železničná stanica - Vozovňa Kremnička a späť

Linka číslo 3: Vozovňa Kremnička - Rooseveltova nemocnica a späť

Linka číslo 4: Železničná stanica - TESCO hypermarket a späť

Linka číslo 5: TESCO hypermarket - Rooseveltova nemocnica a späť

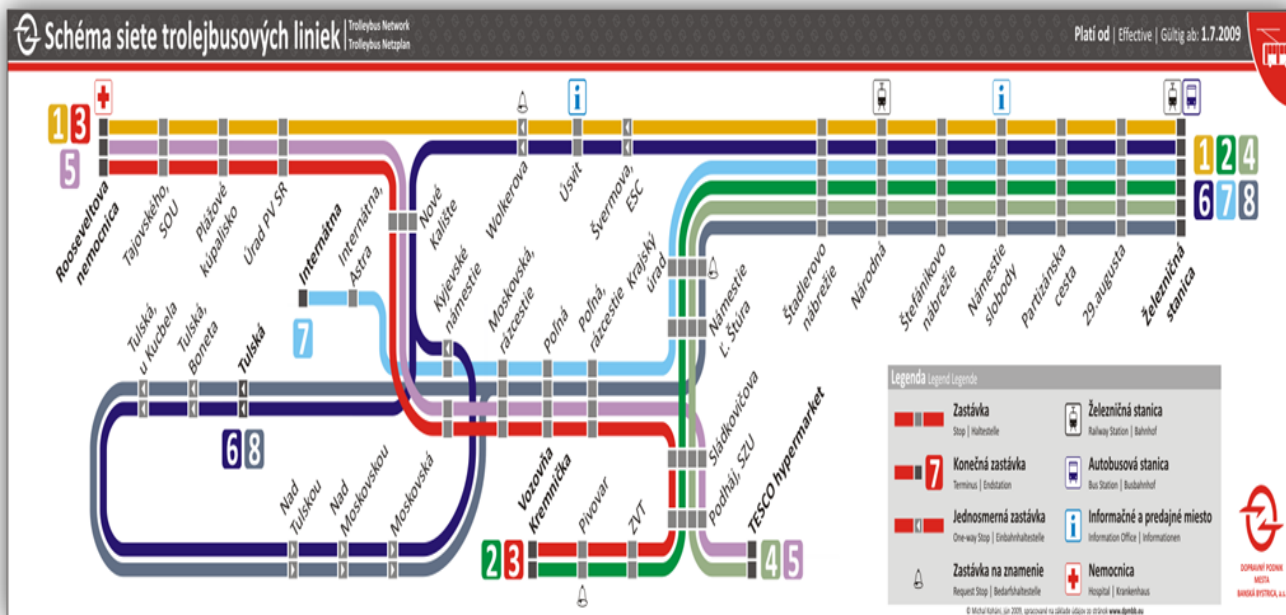
Linka číslo 6: Železničná stanica – Úsvit - Tulska - Železničná stanica

Linka číslo 7: Železničná stanica - Internátna

Linka číslo 8: Železničná stanica - Tulska - Poľná - Železničná stanica



Obrázok 6. Schéma siete trolejbusových línií



Vývoj počtu prepravených osôb za rok 2013 v porovnaní s rokom 2012

Počet prepravených osôb celkom trolejbusovou dopravou za rok 2013 sa znížil oproti roku 2012 z hodnoty 4 311 986 osôb na hodnotu 4 273 544 osôb, čo predstavuje pokles o 38 442 osôb.

Rozdiel predstavuje 0,89 % - ný pokles počtu prepravených osôb.

Prehľad počtu prepravených osôb v porovnaní s rokom 2012 je uvedený nižšie v tabuľkovej i grafickej forme.

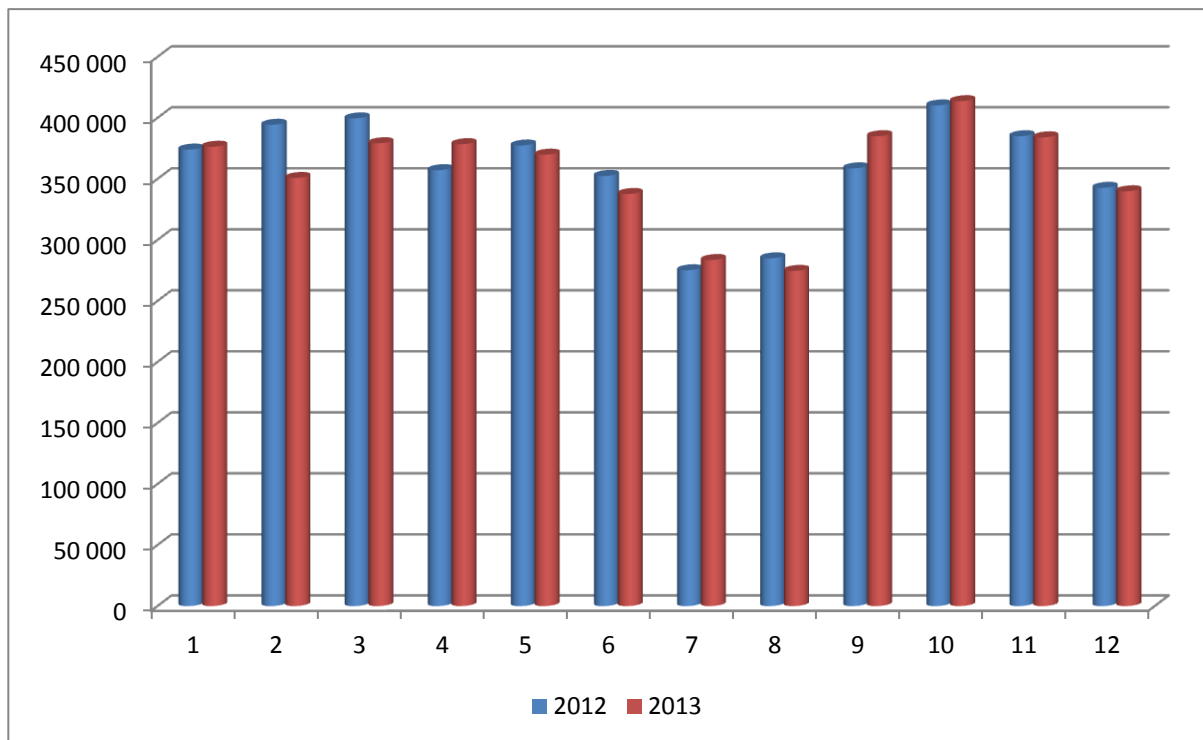
Dané údaje naznačujú rovnaký dopyt po dopravných službách v porovnaní s rokom 2012. Pokles cestujúcich v mesiaci február 2013 bol spôsobený jarnými prázdninami v Banskobystrickom kraji a tým menším dopytom zo strany žiakov a študentov. Počas mesiaca september 2013 došlo ku zvýšeniu počtu prepravených osôb s rokom 2012. Pravidelný pokles cestujúcich je v letných mesiacoch jún, júl, august. Jedná sa o zníženie počtu prepravených osôb asi o 20,4 %. Zníženie kilometrických výkonov je v daných mesiacoch o 2,5 %.



Tabuľka 8. Prepravené osoby v rokoch 2012 a 2013

Prepravené osoby		
	rok 2012	rok 2013
mesiac	Trolejbusy	Trolejbusy
január	374 085	376 421
február	394 394	350 819
marec	399 627	379 254
apríl	357 187	378 493
máj	377 398	369 906
jún	352 483	337 672
júl	275 176	283 561
august	284 970	274 639
september	358 694	385 030
október	410 242	413 743
november	384 995	384 100
december	342 735	339 906
SPOLU	4 311 986	4 273 544

Obrázok 7. Graf. porov. preprav. osôb v trolejbusovej doprave





Vývoj v oblasti tržieb z pravidelnej dopravy za rok 2013 v porovnaní s rokom 2012

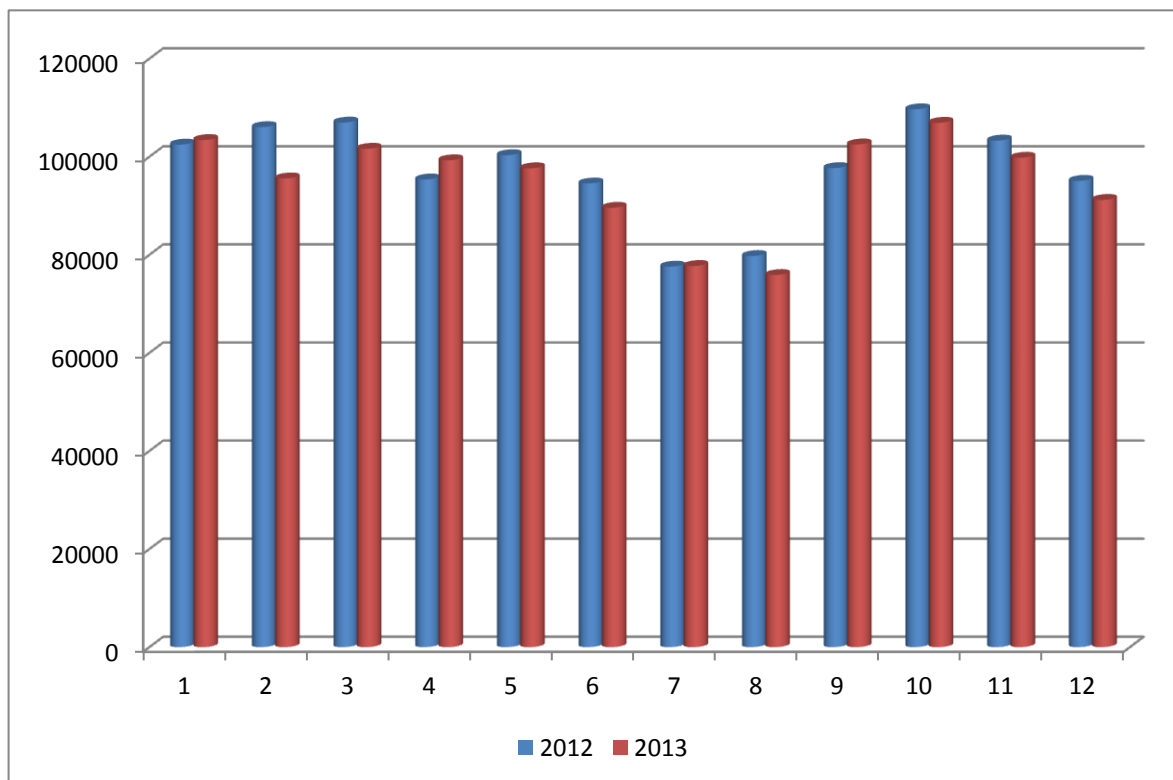
V oblasti celkových tržieb z pravidelnej dopravy bol v roku 2013 zaznamenaný pokles oproti roku 2012 z hodnoty 1 168 914,- EUR na hodnotu 1 141 272,- EUR, čo predstavuje pokles o 27 642,- EUR a v percentuálnom pomere to predstavuje pokles o 2,36 %.

Významný vplyv na výšku tržieb mal značný prechod cestujúcich na spôsob platby prostredníctvom čipovej karty. Pomer cestujúcich na čipové karty a za hotovosť je zhruba na rovnakej úrovni ako v roku 2012. Nižšie tržby mohli byť spôsobené aj značným využívaním 30 – dňových cestovných lístkov.

Prehľad tržieb v porovnaní s rokom 2012 je uvedený nižšie v tabuľkovej i grafickej forme.

Tabuľka 9. Tržby v rokoch 2012 a 2013

Tržby		
	rok 2012	rok 2013
Mesiac	Trolejbusy	Trolejbusy
<i>január</i>	102 482,39	103 417,30
<i>február</i>	106 046,24	95 587,23
<i>marec</i>	106 984,15	101 639,94
<i>apríl</i>	95 373,08	99 291,75
<i>máj</i>	100 324,65	97 660,41
<i>jún</i>	94 560,40	89 591,76
<i>júl</i>	77 597,33	77 729,34
<i>august</i>	79 764,85	75 892,48
<i>september</i>	97 692,86	102 521,55
<i>október</i>	109 689,82	106 930,37
<i>november</i>	103 303,37	99 803,90
<i>december</i>	95 094,92	91 205,54
SPOLU	1 168 914 €	1 141 272 €

Obrázok 8. Grafické porovnanie tržieb trolejbusovej dopravy

Vývoj počtu kilometrických výkonov za rok 2013 v porovnaní s rokom 2012

Kilometrický výkon jednotlivých druhov dopravy je podmienený schválenými cestovnými poriadkami. Nakoľko nedošlo k zmenám cestovných poriadkov, tak počet kilometrov ostal na úrovni roku 2012.

Počet vykonaných kilometrických výkonov sa za rok 2013 znížil oproti roku 2012 z hodnoty 1 106 939 km na hodnotu 1 105 424 km čo predstavuje pokles o 1 515 km a v percentuálnom pomere ide o 0,14 % - ný pokles.

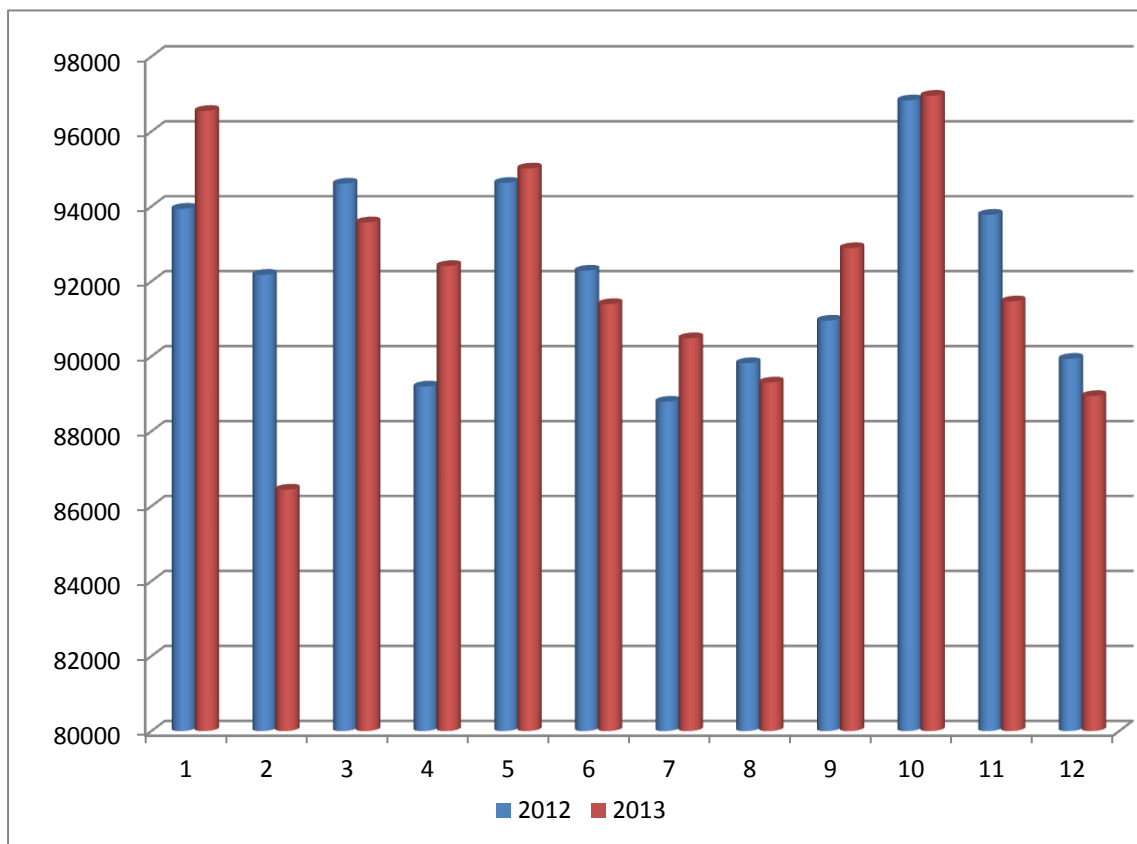
Prehľad počtu vykonaných kilometrických výkonov v porovnaní s rokom 2012 je uvedený v tabuľke a je zoradený podľa jednotlivých mesiacov.



Tabuľka 10. Kilometrické výkony v rokoch 2012 a 2013

Kilometrické výkony		
	rok 2012	rok 2013
mesiac	Trolejbusy	Trolejbusy
január	93 939	96 549
február	92 175	86 442
marec	94 609	93 576
apríl	89 195	92 411
máj	94 629	95 014
jún	92 287	91 394
júl	88 791	90 483
august	89 818	89 303
september	90 953	92 888
október	96 831	96 955
november	93 778	91 467
december	89 935	88 941
SPOLU	1 106 939	1 105 424

Obrázok 9. Grafické porovnanie km výkonov - trolejbusy





Vývoj počtu prepravených osôb za rok 2013 v porovnaní s rokom 2012

Z nižšie uvedených údajov a grafov je zrejмый prechod cestujúcej verejnosti na bezhotovostný typ platby - platbu prostredníctvom čipových kariet, čo so sebou prinieslo čiastočné zníženie počtu osôb, ktoré využívajú platbu v hotovosti. Počet cestujúcich platiacich čipovou kartou poklesol len nepatrne, ale stále ostáva dominantný pri vybavovaní cestujúcich. Pri spôsobe platby je dôležitá veľkosť poskytnutej zľavy medzi cenou cestovného v hotovosti a cenou cestovného z čipovej karty. V roku 2013 začali cestujúci využívať vo väčšej miere 30 – dňové cestovné lístky.

Základné cestovné v hotovosti: 0,70 EUR,

Základné cestovné z čipovej karty: 0,50 EUR,

Tabuľka 11. Počet prepravených platiacich osôb v roku 2012

Počet prepravených platiacich osôb	2012		SUMA 2012
	hot	trolejbus čk	
Obyč.cestovné MHDBB	351 468	1 177 000	1 528 468
Starob.Inval.dôch.BB	16 121	396 869	412 990
Sprievodca ŤZP-S BB	2 996	7 462	10 458
Dôchodca nad 70 r.	63 523	409 997	473 520
Zamestn. PZ MHDBB	1 756	24 592	26 348
Zamestn. PRP MHDBB	576	23 910	24 486
Zamestn. PDZ MHDBB	129	16 477	16 606
Držiteľ ŤZP, ŤZP-S BB	29 951	286 914	316 865
Drž. Ján.plakety BB	218	26 474	26 692
Deti 6-15 r.	109 008	260 314	369 322
Žiak, študent	27 283	498 255	525 538
Základný 30 – dňový	0	285 357	285 357
Zľavnený 30 – dňový	0	295 336	295 336
Spolu	603 029	3 708 957	4 311 986
Batožina MHDBB	584	1 058	1 642

**Tabuľka 12. Počet prepravených platiacich osôb v roku 2013**

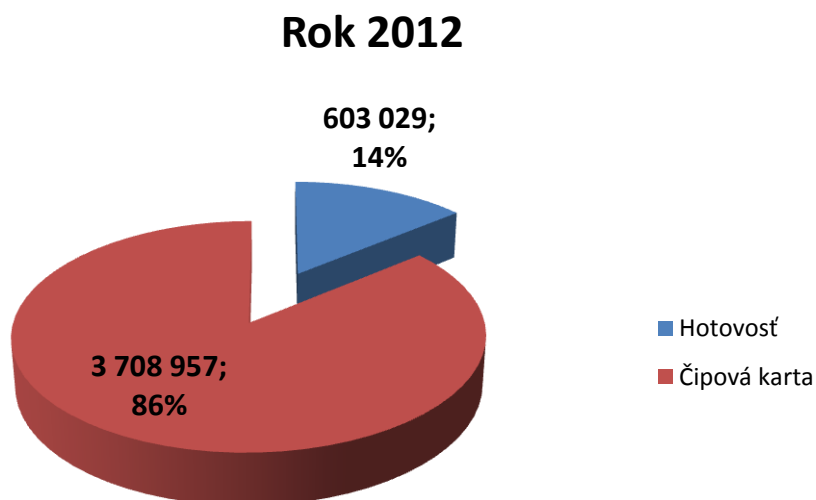
Počet prepravených platiacich osôb	2013		SUMA 2013
	hot	trolejbus čk	
Obyč.cestovné MHDBB	333 639	1 122 697	1 456 336
Starob.Inval.dôch.BB	14 907	373 752	388 659
Sprievodca ŤZP-S BB	3 203	6 968	10 171
Dôchodca nad 70 r.	41 667	419 937	461 604
Zamestn. PZ MHDBB	1 201	26 125	27 326
Zamestn. PRP MHDBB	401	25 046	25 447
Zamestn. PDZ MHDBB	43	17 954	17 997
Držiteľ ŤZP, ŤZP-S BB	30 632	283 139	313 771
Drž. Ján.plakety BB	142	24 607	24 749
Deti 6-15 r.	108 751	197 545	306 296
Žiak, študent	37 081	517 253	554 334
SMS 45 minút	0	5 555	5 555
SMS celodenný	0	105	105
Základný 30 – dňový	0	334 284	334 284
Zľavnený 30 – dňový	0	346 910	346 910
Spolu	571 667	3 701 877	4 273 544
Batožina MHDBB	575	1 300	1 875

Tabuľka 13. Počet osôb jazdiacich za hotovosť a na čipovú kartu

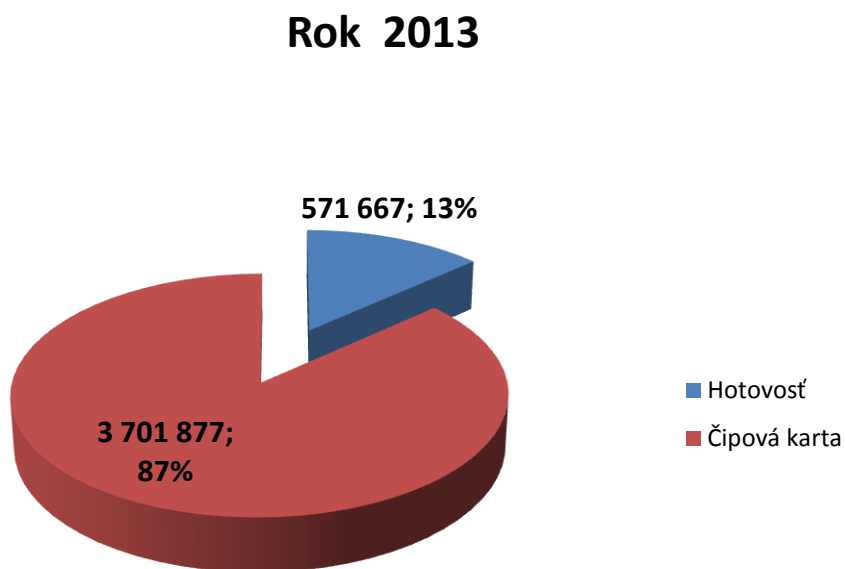
	2012	2013
Hotovosť	603 029	571 667
Čipová karta	3 708 957	3 701 877

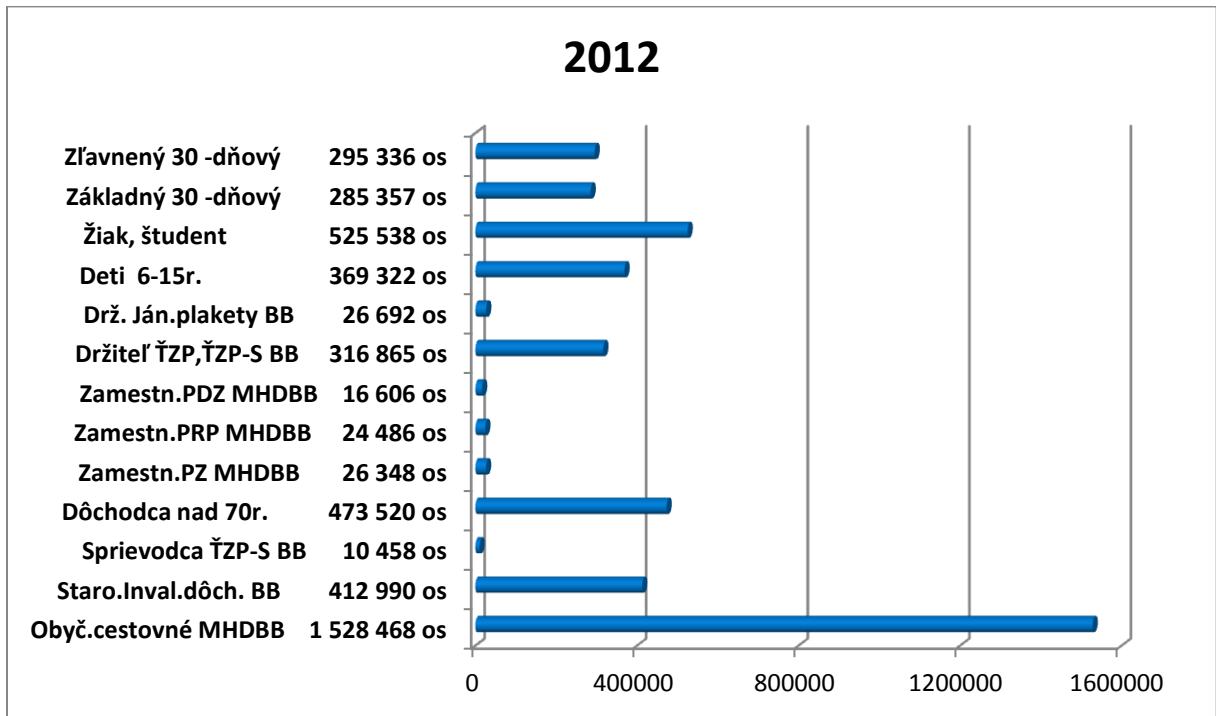
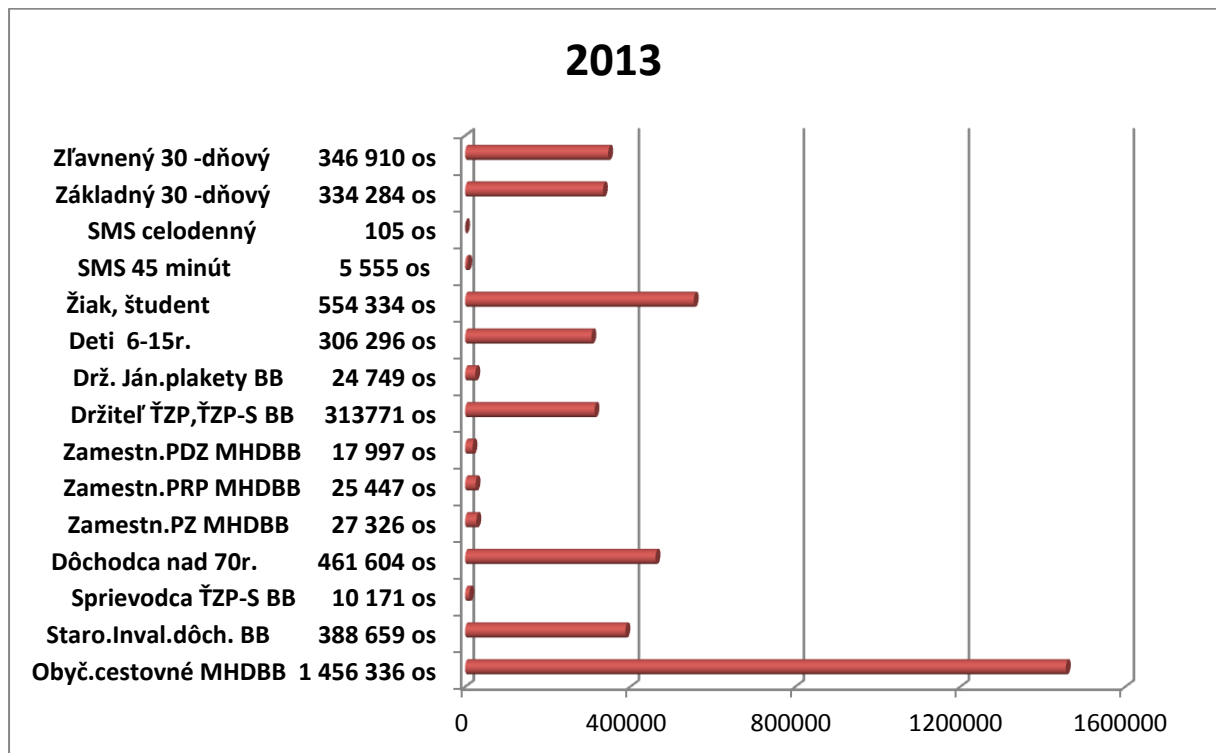


Obrázok 10. Graf jász za hotovosť a na ĀK v roku 2012



Obrzok 11. Graf jász za hotovosť a na ĀK v roku 2013



Obrázok 12. Podiel cestujúcich podľa kategórií cestovného v roku 2012**Obrázok 13. Podiel cestujúcich podľa kategórií cestovného v roku 2013**



Návrh na rozdelenie zisku spoločnosti

V Dopravnom podniku mesta Banská Bystrica, a.s. bol za rok 2013 dosiahnutý hospodársky výsledok po zdanení – zisk vo výške 19 630,05 EUR.

Spoločnosť v zmysle platných stanov (IV. časť, § 16 – Hospodárenie spoločnosti a rozdelenie zisku) každoročne dopĺňa Zákonný rezervný fond vo výške 10 % z čistého zisku vyčísleného v ročnej účtovnej závierke a to až do výšky, keď dosiahne hodnotu 20 % základného imania spoločnosti. V súčasnosti je hodnota zákonného rezervného fondu vo výške 14 472,55 EUR, čo spĺňa minimálnu hodnotu 20 % zo ZI spoločnosti.

Predstavenstvo spoločnosti predkladá návrh na rozdelenie hospodárskeho výsledku - zisku vo výške 19 630,05 EUR, dosiahnutého za rok 2013 v Dopravnom podniku mesta Banská Bystrica, a.s. nasledovne:

- Dosiahnutý zisk vo výške 19 630,05 EUR za rok 2013 bude vyplatený akcionárom spoločnosti formou dividend v rovnakom pomere, ako je percentuálny podiel akcionárov na základnom imaní spoločnosti

Predstavenstvo spoločnosti