

Všeobecná nemocnica s poliklinikou Levoča, a.s.

Poznámky individuálnej účtovnej závierky

zostavenej k 31. decembru 2014

(údaje v tabuľkách sú uvedené v celých eurách, ak nie je uvedené inak)

Poznámka:

V poznámkach sa uvádzajú informácie ustanovené opatrením o obsahu poznámok k individuálnej účtovnej závierke, pre ktoré má účtovná jednotka obsahovú náplň. Všetky údaje a informácie uvedené v týchto poznámkach vychádzajú z účtovníctva a nadväzujú na individuálne účtovné výkazy. Hodnotové údaje sú uvedené v eurocentoch alebo celých eurách (pokiaľ nie je uvedené inak).

I. VŠEOBECNÉ INFORMÁCIE

1. Základné údaje o spoločnosti

Obchodné meno a sídlo	Všeobecná nemocnica s poliklinikou Levoča, a.s. Probstnerova cesta 2/3082, 054 01 Levoča
Dátum založenia	31. marca 2005
Dátum vzniku (podľa obchodného registra)	17. júna 2005
Hospodárska činnosť	<ul style="list-style-type: none"> - maloobchod v rozsahu voľných živností - veľkoobchod v rozsahu voľných živností - sprostredkovanie obchodu a služieb v rozsahu voľných živností - prenájom nehnuteľností s poskytovaním aj iných ako základných služieb, spojených s nájmom - obstarávanie služieb spojených so správou bytového i nebytového fondu - upratovacie práce - čistiace práce v rozsahu voľnej živnosti - pranie prádla - výroba deionizovanej vody - kancelárske a sekretárske služby, vrátane kopírovacích a rozmnožovacích prác - ubytovacie služby v rozsahu voľných živností - prenájom hnuťelného majetku v rozsahu voľných živností - požičiavanie kníh a časopisov - usporadúvanie kurzov, školení a seminárov - mechanické úpravy na objednávku alebo na zmluvnom základe - demolačné, búracie práce, prípravné práce pre stavbu - doprava do zdravotníckeho zariadenia alebo zo zdravotníckeho zariadenia - poskytovanie zdravotnej starostlivosti v neštátnom zdravotníckom zariadení všeobecnej nemocnice v rozsahu podľa príslušného povolenia - výroba tepla - podnikanie v oblasti nakladania s nebezpečným odpadom - poskytovanie lekárskej starostlivosti v nemocničnej lekární - príprava transfúzných liekov - poskytovanie lekárskej starostlivosti vo verejnej lekární - ambulancia rýchlej lekárskej pomoci - ambulancia rýchlej zdravotnej pomoci - správa registratúrnych záznamov bez trvalej dokumentárnej hodnoty - nákladná a cestná doprava vykonávaná vozidlami s celkovou hmotnosťou do 3,5 t vrátane prípojného vozidla - reklamné a marketingové služby - organizovanie športových, kultúrnych a iných spoločenských podujatí - zadávanie klinického skúšania liečiv - služby súvisiace s počítačovým spracovaním údajov - vydavateľská činnosť - prieskum trhu a verejnej mienky - uskutočňovanie stavieb a ich zmien - dokončovacie stavebné práce pri realizácii exteriérov a interiérov

2. Zamestnanci

Názov položky	2014	2013
Priemerný prepočítaný počet zamestnancov	485	510
Stav zamestnancov ku dňu, ku ktorému sa zostavuje účtovná závierka	497	505
z toho: vedúci zamestnanci	32	30

3. Neobmedzené ručenie

Všeobecná nemocnica s poliklinikou Levoča, a.s. (ďalej len „spoločnosť“) nie je neobmedzene ručiacim spoločníkom v iných účtovných jednotkách.

Všeobecná nemocnica s poliklinikou Levoča, a.s.

Poznámky individuálnej účtovnej závierky
zostavenej k 31. decembru 2014

(údaje v tabuľkách sú uvedené v celých eurách, ak nie je uvedené inak)

4. Právny dôvod zostavenia účtovnej závierky

Táto účtovná závierka je riadna individuálna účtovná závierka spoločnosti Všeobecná nemocnica s poliklinikou Levoča, a.s. Bola zostavená za účtovné obdobie od 1. januára do 31. decembra 2014 podľa slovenských právnych predpisov, a to zákona o účtovníctve a postupov účtovania pre podnikateľov.

Účtovná závierka je zostavená na všeobecné použitie. Informácie v nej uvedené nie je možné použiť na účely akéhokoľvek špecifického používateľa ani na posúdenie jednotlivých transakcií. Používatelia účtovnej závierky by sa pri rozhodovaní nemali spoliehať na túto účtovnú závierku ako jediný zdroj informácií.

5. Schválenie účtovnej závierky za rok 2013

Účtovnú závierku spoločnosti Všeobecná nemocnica s poliklinikou Levoča, a.s., za rok 2013 schválilo riadne valné zhromaždenie, ktoré sa konalo dňa 3. apríla 2014.

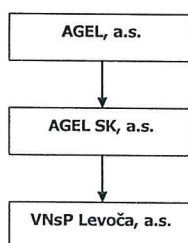
6. Členovia orgánov spoločnosti

Orgán	Funkcia	Meno
Predstavenstvo	Predseda	Mgr. Miroslav Jaška
	Člen	Miroslav Čurilla
	Člen	Mgr. Dávid Szabó
Dozorná rada	Člen	MUDr. Marián Olejník, MBA
	Člen	Mgr. Gabriela Bajzátová
	Člen	MUDr. Ladislav Gurčík
	Člen	MUDr. Róbert Slavkovský
	Člen	JUDr. Lýdia Budziňáková
	Člen	Ing. Pavel Hanke, MBA

7. Štruktúra spoločníkov a akcionárov a ich podiel na základnom imaní

Spoločníci/akcionári	Podiel na základnom imaní		Hlasovacie práva v %	Iný podiel na ostatných VI ako na základnom imaní v %
	v eurách	v %		
Mesto Levoča	686 783	33,004	33,004	-
AGEL SK, a.s.	1 394 144	66,996	66,996	-
Spolu	2 080 927	100	100	-

8. Konsolidovaná účtovná závierka



Spoločnosť Všeobecná nemocnica s poliklinikou Levoča, a.s., je dcérskou spoločnosťou spoločnosti AGEL SK a.s. so sídlom Prepoštská 6, Bratislava, ktorá má 66,99-percentný podiel na jej základnom imaní. Materská spoločnosť AGEL SK a.s., je dcérskou spoločnosťou spoločnosti AGEL a.s., so sídlom v Prostějove, Mathonova 291/1, a táto spoločnosť má 100-percentný podiel na jej základnom imaní.

Spoločnosť AGEL a.s., zostavuje konsolidovanú účtovnú závierku za všetky skupiny podnikov konsolidovaného celku. Základné identifikačné údaje pre uloženie konsolidovanej závierky sú B 3941 v registri Krajského súdu v Brne, Česká republika. Spoločnosť AGEL SK a.s., nezostavuje konsolidovanú účtovnú závierku.

Spoločnosť Všeobecná nemocnica s poliklinikou Levoča, a.s. je sesterskou spoločnosťou spoločností AGEL DIAGNOSTIC a. s., MEDI RELAX M+M s.r.o., Nemocnica Krompachy spol. s r.o. a Nemocnica Zvolen a.s., ktoré sú vlastnené spoločnosťou AGEL SK a.s.

Všeobecná nemocnica s poliklinikou Levoča, a.s.

Poznámky individuálnej účtovnej závierky

zostavenej k 31. decembru 2014

(údaje v tabuľkách sú uvedené v celých eurách, ak nie je uvedené inak)

II. POUŽITÉ ÚČTOVNÉ ZÁSADY A ÚČTOVNÉ METÓDY

1. Spoločnosť uplatňuje účtovné princípy a postupy účtovania v súlade so zákonom o účtovníctve a s postupmi účtovania pre podnikateľov, ktoré platia v Slovenskej republike. Účtovníctvo sa vedie v peňažných jednotkách slovenskej meny, t. j. v eurách.
2. K 31. decembru 2014 sa zmenila štruktúra súvahy a výkazu ziskov a strát. Zmena si vyžiadala aj preradenie položiek v súvahe a výkaze ziskov a strát za predchádzajúce účtovné obdobie podľa novej štruktúry výkazov. Zmena nemala žiadny vplyv na výsledok hospodárenia bežného účtovného obdobia, ani na výsledok hospodárenia minulých rokov.
3. Účtovná závierka za rok 2014 bola spracovaná za predpokladu nepretržitého pokračovania činnosti. Spoločnosť je závislá na financovaní zo strany hlavnej materskej spoločnosti AGEL a.s. a iných spoločností v skupine prostredníctvom pôžičiek a obchodných záväzkov. Vedenie spoločnosti očakáva, že AGEL a.s., prostredníctvom svojej 100-percentnej dcérskej spoločnosti AGEL SK a.s., bude podporovať činnosť spoločnosti najmenej počas nasledujúcich 12 mesiacov s cieľom zabezpečiť nepretržité trvanie jej činnosti.
4. Účtovníctvo sa vedie na základe dodržania časovej a vecnej súvislosti nákladov a výnosov. Za základ sa berú všetky náklady a výnosy, ktoré sa vzťahujú na účtovné obdobie bez ohľadu na dátum ich platenia.
5. Pri oceňovaní majetku a záväzkov sa uplatňuje zásada opatrnosti, t. j. berú sa za základ všetky riziká, straty a zníženia hodnoty, ktoré sa týkajú majetku a záväzkov a ktoré sú známe ku dňu, ku ktorému sa zostavuje účtovná závierka.
6. Moment zaúčtovania výnosov – výnosy spoločnosti tvoria najmä tržby s poskytovania ústavnej a ambulantnej starostlivosti. Výnosy z poskytovania zdravotnej starostlivosti sa vykazujú v účtovnom období, v ktorom boli služby poskytnuté.
7. Dlhodobé a krátkodobé pohľadávky, záväzky, úvery a pôžičky – pohľadávky a záväzky sa v súvahe vykazujú ako dlhodobé alebo krátkodobé podľa zostatkovej doby splatnosti ku dňu, ku ktorému sa zostavuje účtovná závierka. Časť dlhobehých pohľadávky a časť dlhodobého záväzku, ktorých splatnosť nie je dlhšia ako jeden rok odo dňa, ku ktorému sa zostavuje účtovná závierka, sa vykazujú v súvahe ako krátkodobá pohľadávka alebo krátkodobý záväzok.
8. Použitie odhadov – zostavenie účtovnej závierky si vyžaduje, aby vedenie spoločnosti vypracovalo odhady a predpoklady, ktoré majú vplyv na vykazované sumy aktív a pasív, uvedenie možných budúcich aktív a pasív k dátumu, ku ktorému sa zostavuje účtovná závierka, ako aj na vykazovanú výšku výnosov a nákladov počas roka. Skutočné výsledky sa môžu od takýchto odhadov líšiť.
9. Vykázané dane – slovenské daňové právo je relatívne mladé s nedostatkom existujúcich precedensov a podlieha neustálym novelizáciám. Nakoľko existujú rôzne interpretácie daňových zákonov a predpisov pri uplatňovaní v rôznych typoch transakcií, sumy vykázané v účtovnej závierke sa môžu neskôr zmeniť podľa konečného stanoviska daňových úradov.

9. **Spôsob ocenenia jednotlivých zložiek majetku a záväzkov – prvé ocenenie**

Pri obstaraní majetku sa uplatňuje princíp obstarávacích cien (t. j. historických cien). Ocenenie jednotlivých položiek majetku a záväzkov je takéto:

- a) Dlhodobý hmotný a nehmotný majetok obstaraný kúpou – obstarávacou cenou. Obstarávacía cena je cena, za ktorú sa majetok obstaral, a náklady súvisiace s jeho obstaraním (prepravné a clo).
- b) Dlhodobý nehmotný a hmotný majetok obstaraný iným spôsobom – reprodukčnou obstarávacou cenou v prípade bezodplatného nadobudnutia majetku alebo majetku novo zisteného pri inventarizácii, t. j. cenou, za ktorú by sa majetok obstaral v čase, keď sa o ňom účtuje.

Všeobecná nemocnica s poliklinikou Levoča, a.s.

Poznámky individuálnej účtovnej závierky

zostavenej k 31. decembru 2014

(údaje v tabuľkách sú uvedené v celých eurách, ak nie je uvedené inak)

- c) Majetok obstaraný v rámci finančného prenájmu sa účtuje do majetku vo výške svojej reálnej hodnoty ku dňu obstarania (celková suma dohodnutých platieb znížená o nerealizované finančné náklady). Súvisiaci záväzok voči prenajímateľovi je v súvahe vykázaný v *Ostatných dlhodobých záväzkoch* a krátkodobá časť v *Ostatných záväzkoch*. Nerealizované finančné náklady, ktoré predstavujú rozdiel medzi celkovou sumou dohodnutých platieb a reálnou hodnotou obstaraného majetku, sa účtujú vo výkaze ziskov a strát počas doby trvania prenájmu použitím metódy efektívnej úrokovej miery. Náklady súvisiace s obstaraním predmetu finančného prenájmu zvyšujú jeho ocenenie.
- d) Zásoby obstarané kúpou:
- Nakupovaný materiál – obstarávacou cenou. Pri úbytku rovnakého druhu zásob sa používa vážený aritmetický priemer. Do vedľajších nákladov vstupuje clo, prepravné a provízie.
 - Zásoby krvi a krvných výrobkov sú ocenené na sklade v zmysle cien transfúzných liekov, podľa Opatrenia Ministerstva zdravotníctva SR č. 07045/2003, ktorým sa ustanovuje rozsah regulácie cien v oblasti zdravotníctva.
 - Nakupovaný tovar – obstarávacou cenou. Pri úbytku rovnakého druhu zásob sa používa vážený aritmetický priemer. Do vedľajších nákladov vstupuje clo, prepravné a provízie.
- e) Zásoby obstarané iným spôsobom – reprodukčnou obstarávacou cenou v prípade bezodplatného nadobudnutia zásob alebo zásob novo zistených pri inventarizácii, t. j. cenou, za ktorú by sa majetok obstaral v čase, keď sa o ňom účtuje.

- f) Zákazková výroba – v zmluvách o zákazkách sa určujú podmienky a vzťahy jednotlivých zmlúv, ktoré sa uzatvárajú v skutočných nákladoch s maržou.

Výnosy zo zákazky zahŕňajú cenu dohodnutú v zmluve. Súčasťou týchto výnosov sú aj zmeny ceny dohodnutej v zmluve, ak sa dodatočne dohodne iný rozsah prác, nároky a stimulačné doplatky. Náklady na zákazku na účely účtovania sú priame náklady súvisiace so zákazkou, nepriame náklady, ktoré sa dajú priradiť k zákazke, a iné náklady, napríklad správna réžia, náklady na výskum a vývoj, ktoré sa dajú priradiť k zákazke odo dňa zabezpečenia zmluvy až po jej úplné splnenie.

Na účely účtovania o zákazke sa zostavuje jej rozpočet. Z uskutočnenej zákazky sa očakáva zisk, pretože zmluvné náklady na zákazku sú menšie ako zmluvné výnosy zo zákazky. Neúčtuje sa teda odhad očakávanej straty zo zákazkovej výroby ako rezerva na stratu zo zákazkovej výroby.

Výnosy zo zákazky sa účtujú podľa stupňa dokončenia zákazky bez ohľadu na to, či doteraz uskutočnené práce už boli fakturované a v akej výške. Stupeň dokončenia zákazky sa zisťuje ako pomer skutočne vynaložených nákladov na zákazku k celkovým rozpočtovaným nákladom na zákazku.

Ak sa výsledok zákazkovej výroby ku dňu, ku ktorému sa zostavuje účtovná závierka, nemôže spoľahlivo odhadnúť, účtujú sa zmluvné výnosy v sume vynaložených zmluvných nákladov v danom účtovnom období, pri ktorých je pravdepodobné, že budú preplatené (metóda nulového zisku). Možnosť spoľahlivého odhadu výsledku zákazkovej výroby sa prehodnocuje vždy ku dňu, ku ktorému sa zostavuje účtovná závierka.

- g) Pohľadávky:
- pri ich vzniku alebo bezodplatnom nadobudnutí – menovitou hodnotou,
 - pri odplatnom nadobudnutí (postúpení) alebo nadobudnutí vkladom do základného imania – obstarávacou cenou.
- h) Časové rozlíšenie na strane aktív súvahy – očakávanou menovitou hodnotou.
- i) Záväzky:
- pri ich vzniku – menovitou hodnotou,
 - pri prevzatí – obstarávacou cenou.
- j) Rezervy – v očakávanej výške záväzku.
- k) Pôžičky a úvery:
- pri ich vzniku – menovitou hodnotou,
 - pri prevzatí – obstarávacou cenou.

Úroky z pôžičiek a úverov sa účtujú do obdobia, s ktorým časovo a vecne súvisia.

Všeobecná nemocnica s poliklinikou Levoča, a.s.

Poznámky individuálnej účtovnej závierky

zostavenej k 31. decembru 2014

(údaje v tabuľkách sú uvedené v celých eurách, ak nie je uvedené inak)

- l) Časové rozlíšenie na strane pasív súvahy – očakávanou menovitou hodnotou.
- m) Daň z príjmov splatná – podľa slovenského zákona o dani z príjmov sa splatné dane z príjmov určujú z účtovného zisku pred zdanením pri sadzbe 22 % po úpravách o niektoré položky na daňové účely.
- n) Daň z príjmov odložená – účtuje sa pri dočasných rozdieloch medzi účtovnou hodnotou majetku a záväzkov vykázanou v súvahe a ich daňovou základňou, pri možnosti umorovať daňovú stratu v budúcnosti a pri možnosti previesť nevyužitú daňovú odpočty do budúcich období. Pri určení výšky odloženej dane z príjmov sa použila sadzba dane z príjmov platná v nasledujúcom účtovnom období, t. j. 22 %.
- o) Dotácie poskytnuté na obstaranie dlhodobého majetku sa účtujú ako výnosy budúcich období a rozpúšťajú sa do výnosov v časovej a vecnej súvislosti so zaúčtovaním odpisov z dlhodobého hmotného majetku, na obstaranie ktorého bola dotácia poskytnutá, od doby zaradenia tohto majetku do užívania. Uvedením do užívania sa rozumie aj vydanie povolenia na predčasné užívanie stavby alebo rozhodnutia o dočasnom užívaní stavby na skúšobnú prevádzku.

10. Spôsob ocenenia jednotlivých zložiek majetku a záväzkov – nasledujúce ocenenie

- a) Predpokladané riziká, straty a zníženia hodnoty, ktoré sa týkajú majetku a záväzkov, sa vyjadrujú prostredníctvom rezerv, opravných položiek a odpisov.
- **Rezervy** – účtujú sa v očakávanej výške záväzku. Spoločnosť vytvára rezervu na nevyčerpané dovolenky, odmeny, odchodné a odstupné zamestnancom a nevyfakturované dodávky. Ku dňu, ku ktorému sa zostavuje účtovná závierka, sa posudzuje ich výška a odôvodnenosť.
 - **Opravné položky** – účtujú sa v sume opodstatneného predpokladu zníženia hodnoty majetku oproti jeho oceneniu v účtovníctve, a to:
 - k pohľadávkam po lehote splatnosti u ktorých existuje riziko nezaplatenia. Pohľadávky po lehote splatnosti sa posudzujú pri inventarizácii, pričom výška opravnej položky k jednotlivým pohľadávkam sa stanovuje individuálne.
 - **Plán odpisov** - dlhodobý hmotný a nehmotný majetok sa odpisuje podľa plánu odpisov, ktorý bol stanovený vzhľadom na odhad reálnej ekonomickej životnosti. Majetok sa odpisuje počas predpokladanej doby používania zodpovedajúcej spotrebe budúcich ekonomických úžitkov z majetku. Účtovné odpisy sú rovnomerné. Majetok sa začína odpisovať v mesiaci zaradenia do používania.

Priemerné životnosti podľa plánu odpisov sú:

Druh majetku	Životnosť	Ročná sadzba odpisov
Budovy a stavby	20 rokov	5,0 %
Stroje a zariadenia	4 - 12 rokov	8,3 - 25,0 %
Dopravné prostriedky	4 - 6 rokov	16,7 - 25,0 %
Inventár	2 - 6 rokov	16,7 - 50,0 %
Softvér	5 rokov	20,0 %

Daňové odpisy sa uplatňujú podľa sadzieb uvedených v zákone o dani z príjmov platných pre rovnomerné odpisovanie.

11. Prepočet údajov v cudzích menách na slovenskú menu

Majetok a záväzky vyjadrené v cudzej mene sa prepočítavajú na eurá referenčným výmenným kurzom určeným a vyhláseným Európskou centrálnou bankou (ECB) alebo Národnou bankou Slovenska (NBS) v deň predchádzajúci dňu uskutočnenia účtovného prípadu a v deň, ku ktorému sa zostavuje účtovná závierka. Prijaté a poskytnuté preddavky v cudzej mene sa ku dňu, ku ktorému sa zostavuje účtovná závierka, neprepočítavajú. Pri kúpe a predaji cudzej meny za menu euro a pri prevode peňažných prostriedkov z účtu zriadeného v cudzej mene na účet zriadený v eurách a z účtu zriadeného v eurách na účet zriadený v cudzej mene sa použil kurz, za ktorý boli tieto hodnoty nakúpené alebo predané. Ak sa predaj alebo kúpa cudzej meny uskutoční za iný kurz ako ponúka komerčná banka v kurzovom lístku, použije sa kurz, ktorý komerčná banka v deň vysporiadania obchodu ponúka v kurzovom lístku. Ak sa kúpa alebo predaj neuskutočňuje s komerčnou bankou, použije sa referenčný výmenný kurz určený a vyhlásený ECB alebo NBS v deň predchádzajúci dňu vysporiadania obchodu.

Všeobecná nemocnica s poliklinikou Levoča, a.s.

Poznámky individuálnej účtovnej závierky

zostavenej k 31. decembru 2014

(údaje v tabuľkách sú uvedené v celých eurách, ak nie je uvedené inak)

12. Zmeny účtovných zásad a účtovných metód

Účtovné metódy a všeobecné účtovné zásady spoločnosť aplikovala konzistentne s predchádzajúcim účtovným obdobím.

Poznámky Úč POD 3-01

IČO: 36 594 849

DIČ: 2022028932

Všeobecná nemocnica s poliklinikou Levoča, a.s.

Poznámky individuálnej účtovnej závierky

zostavenej k 31. decembru 2014

(údaje v tabuľkách sú uvedené v celých eurách, ak nie je uvedené inak)

III. ÚDAJE VYKÁZANÉ NA STRANE AKTÍV SÚVAHY

1. Dlhodobý nehmotný a hmotný majetok

1.1. Pohyby na účtoch dlhodobého nehmotného majetku, oprávok, opravných položiek a zostatkovej hodnoty

31. december 2014

	Aktivované náklady na vývoj	Softvér	Oceniť/né práva	Goodwill	Ostatný dlhodobý nehmotný majetok	Obstarávaný dlhodobý nehmotný majetok	Poskytnuté preddavky	Celkom
Prvotné ocenenie								
K 1. januára 2014	-	29 443	-	-	-	-	-	29 443
Prírastky	-	-	-	-	-	109 895	-	109 895
Úbytky	-	(10 951)	-	-	-	-	-	(10 951)
Presuny	-	109 895	-	-	-	(109 895)	-	-
K 31. decembru 2014	-	128 387	-	-	-	-	-	128 387
Oprávky								
K 1. januára 2014	-	24 651	-	-	-	-	-	24 651
Prírastky	-	18 960	-	-	-	-	-	18 960
Úbytky	-	(10 951)	-	-	-	-	-	(10 951)
K 31. decembru 2014	-	32 660	-	-	-	-	-	32 660
Opravná položka								
K 1. januára 2014	-	-	-	-	-	-	-	-
Prírastky	-	-	-	-	-	-	-	-
Úbytky	-	-	-	-	-	-	-	-
K 31. decembru 2014	-	-	-	-	-	-	-	-
Zostatková hodnota								
K 1. januára 2014	-	4 792	-	-	-	-	-	4 792
K 31. decembru 2014	-	95 727	-	-	-	-	-	95 727

Prírastky dlhodobého nehmotného majetku - softvér predstavuje nákup nemocničného informačného systému, ktorý predstavuje 81 % z celkových prírastkov. Prírastok vo výške 16 % predstavuje obstaranie laboratórneho informačného systému a zvyšok tvorí nákup licencií.

Poznámky Úč POD 3-01

IČO: 36 594 849

DIČ: 2022028932

Všeobecná nemocnica s poliklinikou Levoča, a.s.

Poznámky individuálnej účtovnej závierky

zostavenej k 31. decembru 2014

(údaje v tabuľkách sú uvedené v celých eurách, ak nie je uvedené inak)

31. december 2013

	Aktivované náklady na vývoj	Softvér	Oceniťelné práva	Goodwill	Ostatný dlhodobý nehmotný majetok	Obstarávaný dlhodobý nehmotný majetok	Poskytnuté preddavky	Celkom
Prvotné ocenenie								
K 1. januára 2013	-	29 443	-	-	-	-	-	29 443
Prírastky	-	-	-	-	-	-	-	-
Úbytky	-	-	-	-	-	-	-	-
Presuny	-	-	-	-	-	-	-	-
K 31. decembru 2013	-	29 443	-	-	-	-	-	29 443
Oprávky								
K 1. januára 2013	-	22 041	-	-	-	-	-	22 041
Prírastky	-	2 610	-	-	-	-	-	2 610
Úbytky	-	-	-	-	-	-	-	-
K 31. decembru 2013	-	24 651	-	-	-	-	-	24 651
Opravná položka								
K 1. januára 2013	-	-	-	-	-	-	-	-
Prírastky	-	-	-	-	-	-	-	-
Úbytky	-	-	-	-	-	-	-	-
K 31. decembru 2013	-	-	-	-	-	-	-	-
Zostatková hodnota								
K 1. januára 2013	-	7 402	-	-	-	-	-	7 402
K 31. decembru 2013	-	4 792	-	-	-	-	-	4 792

Všeobecná nemocnica s poliklinikou Levoča, a.s.

Poznámky individuálnej účtovnej závierky

zostavenej k 31. decembru 2014

(údaje v tabuľkách sú uvedené v celých eurách, ak nie je uvedené inak)

1.2. Pohyby na účtoch dlhodobého hmotného majetku, oprávok, opravných položiek a zostatkovej hodnoty

31. december 2014

	Pozemky	Stavby	Samostatné hnuteľné veci a súbory hnuteľných vecí	Pestovateľské celky trvalých porastov	Základné stádo a ťažné zvieratá	Ostatný dlhodobý hmotný majetok	Obstarávaný dlhodobý hmotný majetok	Poskytnuté preddavky	Celkom
Prvotné ocenenie									
K 1. januára 2014	51 400	1 292 482	3 440 567	-	-	-	19 587	-	4 804 036
Prírastky	-	-	-	-	-	-	292 715	-	292 715
Úbytky	-	-	(118 972)	-	-	-	-	-	(118 972)
Presuny	-	137 299	141 235	-	-	-	(278 534)	-	-
K 31. decembru 2014	51 400	1 429 781	3 462 830	-	-	-	33 768	-	4 977 779
Oprávky									
K 1. januára 2014	-	308 344	2 459 462	-	-	-	-	-	2 767 806
Prírastky	-	67 980	272 468	-	-	-	-	-	340 448
Úbytky	-	-	(118 972)	-	-	-	-	-	(118 972)
K 31. decembru 2014	-	376 324	2 612 958	-	-	-	-	-	2 989 282
Opravná položka									
K 1. januára 2014	-	-	-	-	-	-	-	-	-
Prírastky	-	-	-	-	-	-	-	-	-
Úbytky	-	-	-	-	-	-	-	-	-
K 31. decembru 2014	-	-	-	-	-	-	-	-	-
Zostatková hodnota									
K 1. januára 2014	51 400	984 138	981 105	-	-	-	19 587	-	2 036 230
K 31. decembru 2014	51 400	1 053 457	849 872	-	-	-	33 768	-	1 988 497

Prírastky samostatných hnuteľných vecí zahŕňajú nákup zdravotníckej techniky podľa investičného plánu spoločnosti. Nákup zdravotníckej techniky predstavuje 68 % z prírastku, prírastok vo výške 21 % predstavuje obstaranie dopravných prostriedkov a zvyšok predstavuje ostatná nezdovotnícka technika a nákup drobného hmotného majetku, ktorý spoločnosť odpisuje ako dlhodobý hmotný majetok. Prírastky stavieb tvorí z 50 % rekonštrukcia oddelenia klinickej biochémie a transfuziológie, z 23 % rekonštrukcia chirurgického oddelenia, z 10 % rekonštrukcia budovy bývalého RZP na účely prenájomu pre neštátnych zdravotníckych zariadení a zvyšok sú stavebné úpravy odvodňovacích kanálov v areáli nemocnice.

Úbytky samostatných hnuteľných vecí predstavuje vyradenie plne odpísanej neupotrebitelnej zdravotnej techniky.

Obstaraný dlhodobý hmotný majetok zahŕňa projektovú dokumentáciu na stavebné úpravy vo výške 15 965 EUR, nákup zdravotníckej techniky vo výške 5 880 EUR a plynofikáciu kuchyne a pracovne vo výške 1 222 EUR a 10 700 EUR predstavuje pamiatkový výskum vlastnej administratívnej budovy na ktorý bola poskytnutá dotácia z Ministerstva kultúry.

Poznámky Úč POD 3-01

IČO: 36 594 849

DIČ: 2022028932

Všeobecná nemocnica s poliklinikou Levoča, a.s.

Poznámky individuálnej účtovnej závierky
zostavenej k 31. decembru 2014

(údaje v tabuľkách sú uvedené v celých eurách, ak nie je uvedené inak)

31. december 2013

	Pozemky	Stavby	Samostatné hnuteľné veci a súbory hnuteľných vecí	Pestovateľské celky trvalých porastov	Základné stádo a ťažné zvieratá	Ostatný dlhodobý hmotný majetok	Obstarávaný dlhodobý hmotný majetok	Poskytnuté preddavky	Celkom
Prvotné ocenenie									
K 1. januára 2013	51 400	946 539	3 134 354	-	-	-	94 425	-	4 226 718
Prírastky	-	-	-	-	-	-	593 225	-	593 225
Úbytky	-	-	(15 907)	-	-	-	-	-	(15 907)
Presuny	-	345 943	322 120	-	-	-	(668 063)	-	-
K 31. decembru 2013	51 400	1 292 482	3 440 567	-	-	-	19 587	-	4 804 036
Oprávky									
K 1. januára 2013	-	254 683	2 186 773	-	-	-	-	-	2 441 456
Prírastky	-	53 661	288 596	-	-	-	-	-	342 257
Úbytky	-	-	(15 907)	-	-	-	-	-	(15 907)
K 31. decembru 2013	-	308 344	2 459 462	-	-	-	-	-	2 767 806
Opravná položka									
K 1. januára 2013	-	-	-	-	-	-	-	-	-
Prírastky	-	-	-	-	-	-	-	-	-
Úbytky	-	-	-	-	-	-	-	-	-
K 31. decembru 2013	-	-	-	-	-	-	-	-	-
Zostatková hodnota									
K 1. januára 2013	51 400	691 856	947 581	-	-	-	94 425	-	1 785 262
K 31. decembru 2013	51 400	984 138	981 105	-	-	-	19 587	-	2 036 230

Poznámky Úč POD 3-01

IČO: 36 594 849

DIČ: 2022028932

Všeobecná nemocnica s poliklinikou Levoča, a.s.

Poznámky individuálnej účtovnej závierky

zostavenej k 31. decembru 2014

(údaje v tabuľkách sú uvedené v celých eurách, ak nie je uvedené inak)

Spôsob a výška poistenia dlhodobého nehmotného a hmotného majetku

Predmet poistenia	Druh poistenia	Výška poistenia (zostatková hodnota poisteného majetku)		Názov a sídlo poisťovne
		2014	2013	
Automobily	havarijné poistenie, povinne zmluvné poistenie	89 392	105 074	Moraviatel od 1.1.2014
· Súbor hnutelného majetku - vybrané druhy zdravotníckej techniky	Poistenie elektronických zariadení voči všetkým rizikám	162 866	214 314	Moraviatel od 1.1.2014
Nehnutelnosti – vlastná budova a budova garáže RZP	poistenie proti živelným pohromám, škody spôsobené náhodným poškodením	245 261	248 951	Moraviatel od 1.1.2014
Súbor hnutelného majetku	poistenie proti živelným pohromám, škody spôsobené náhodným poškodením	597 614	627 080	Moraviatel od 1.1.2014

1.3. Záložné právo a obmedzenie disponovania s dlhodobým nehmotným a hmotným majetkom

Spoločnosť nemá zriadené záložné právo na dlhodobý nehmotný a hmotný majetok v prospech tretích strán a disponovanie s týmto majetkom nie je obmedzené.

Všeobecná nemocnica s poliklinikou Levoča, a.s.

Poznámky individuálnej účtovnej závierky

zostavenej k 31. decembru 2014

(údaje v tabuľkách sú uvedené v celých eurách, ak nie je uvedené inak)

2. Zásoby2.1. Zákazková výroba a zákazková výstavba nehnuteľnosti určenej na predaj

<i>Položka</i>	<i>31. 12. 2014</i>	<i>31. 12. 2013</i>	<i>Sumár od začiatku zákazkovej výroby až do konca bežného účtovného obdobia</i>
Výnosy zo zákazkovej výroby	137 500	397 777	137 500
Náklady na zákazkovú výrobu	114 975	397 777	114 975
Hrubý zisk/strata	22 525	-	22 525

<i>Hodnota zákazkovej výroby</i>	<i>31. 12. 2014</i>	<i>Sumár od začiatku zákazkovej výroby až do konca bežného účtovného obdobia</i>
Vyfakturované nároky za vykonanú prácu na zákazkovej výrobe	137 500	137 500
Úprava nárokov podľa stupňa dokončenia alebo metódou nulového zisku	-	-
Suma prijatých preddavkov	-	-
Suma zadržanej platby	-	-

Výnosy zo zákazkovej výroby sú stanovené ako súčet nákladov na realizáciu zákazky s maržou. Zákazková výroba predstavuje realizáciu stavebných úprav pre Nemocnicu Krompachy spol. s r.o. podľa Zmluvy o dielo.

3. Pohľadávky3.1. Veková štruktúra pohľadávok

31. december 2014

<i>Položka</i>	<i>Splatnosť</i>		<i>Celkom</i>
	<i>v lehote splatnosti</i>	<i>po lehote splatnosti</i>	
<i>Dlhodobé pohľadávky</i>			
Pohľadávky z obchodného styku	-	-	-
Pohľadávky voči dcérskej účtovnej jednotke a materskej účtovnej jednotke	-	-	-
Ostatné pohľadávky v rámci konsolidovaného celku	-	-	-
Pohľadávky voči spoločníkom, členom a združeniu	-	-	-
Iné pohľadávky	-	-	-
Spolu dlhodobé pohľadávky	-	-	-
<i>Krátkodobé pohľadávky</i>			
Pohľadávky z obchodného styku	1 886 832	347 268	2 234 100
Pohľadávky voči dcérskej účtovnej jednotke a materskej účtovnej jednotke	-	-	-
Ostatné pohľadávky v rámci konsolidovaného celku	-	-	-
Pohľadávky voči spoločníkom, členom a združeniu	-	-	-
Sociálne poistenie	-	-	-
Daňové pohľadávky a dotácie	-	-	-
Iné pohľadávky	2 274	-	2 274
Spolu krátkodobé pohľadávky	1 889 106	347 268	2 236 374

Všeobecná nemocnica s poliklinikou Levoča, a.s.

Poznámky individuálnej účtovnej zvierky

zostavenej k 31. decembru 2014

(údaje v tabuľkách sú uvedené v celých eurách, ak nie je uvedené inak)

31. december 2013

Položka	Splatnosť		Celkom
	v lehote splatnosti	po lehote splatnosti	
Dlhodobé pohľadávky			
Pohľadávky z obchodného styku	-	-	-
Pohľadávky voči dcérskej účtovnej jednotke a materskej účtovnej jednotke	-	-	-
Ostatné pohľadávky v rámci konsolidovaného celku	-	-	-
Pohľadávky voči spoločníkom, členom a združeniu	-	-	-
Iné pohľadávky	-	-	-
Spolu dlhodobé pohľadávky	-	-	-
Krátkodobé pohľadávky			
Pohľadávky z obchodného styku	1 803 039	331 029	2 134 068
Pohľadávky voči dcérskej účtovnej jednotke a materskej účtovnej jednotke	-	-	-
Ostatné pohľadávky v rámci konsolidovaného celku	-	-	-
Pohľadávky voči spoločníkom, členom a združeniu	-	-	-
Sociálne poistenie	-	-	-
Daňové pohľadávky a dotácie	6 239	-	6 239
Iné pohľadávky	13	4 449	4 462
Spolu krátkodobé pohľadávky	1 809 291	335 478	2 144 769

3.2. Pohľadávky podľa zostatkovej doby splatnosti

Položka	2014	2013
Krátkodobé pohľadávky		
Pohľadávky po lehote splatnosti	347 268	-335 478
Pohľadávky so zostatkovou dobou splatnosti do jedného roka	1 889 106	1 809 291
Spolu krátkodobé pohľadávky	2 236 374	2 144 769
Dlhodobé pohľadávky		
Pohľadávky so zostatkovou dobou splatnosti jeden rok až päť rokov	37 508	-
Pohľadávky so zostatkovou dobou splatnosti dlhšou ako päť rokov	-	-
Spolu dlhodobé pohľadávky	37 508	-

3.3. Opravné položky k pohľadávkam

Položky súvahy, ku ktorým sú tvorené opravné položky:

Položka	Stav k 1. 1. 2014	Tvorba	Zúčtovanie z dôvodu zániku opodstatnenosti	Zúčtovanie z dôvodu vyradenia majetku z účtovníctva	Stav k 31. 12. 2014
Pohľadávky z obchodného styku	69 220	-	(16 750)	(1 826)	50 644
Pohľadávky voči dcérskej účtovnej jednotke a materskej účtovnej jednotke	-	-	-	-	-
Ostatné pohľadávky v rámci konsolidovaného celku	-	-	-	-	-
Pohľadávky voči spoločníkom, členom a združeniu	-	-	-	-	-
Iné pohľadávky	-	-	-	-	-
Spolu	69 220	-	(16 750)	(1 826)	50 644

Spoločnosť vytvára opravné položky na pochybné pohľadávky, u ktorých je riziko ich nezaplatenia. Výška opravných položiek sa prehodnocuje a stanovuje individuálne. Opravná položka je vytvorená na pohľadávky voči Európskej zdravotnej poisťovni vo výške 49 673 EUR, na ktorú bol vyhlásený konkurz. Pohľadávky boli do konkurzu platne prihlásené. Za účtovné obdobie roka 2014 nebol určený výsledok konkurzného konania. V roku 2014 boli zúčtované opravné položky z titulu úhrady vo výške 16 750 EUR a odpísania nevyožiteľných pohľadávok vo výške 1 826 EUR.

Všeobecná nemocnica s poliklinikou Levoča, a.s.

Poznámky individuálnej účtovnej závierky

zostavenej k 31. decembru 2014

(údaje v tabuľkách sú uvedené v celých eurách, ak nie je uvedené inak)

3.4. Členenie pohľadávok celkom, vrátane skupiny

31. december 2014

Kategória pohľadávok	Do lehoty splatnosti	Po lehote splatnosti					Celkom
		< 30 dní	< 90 dní	< 180 dní	< 360 dní	> 360 dní	
Dlhodobé	37 508	-	-	-	-	-	37 508
Krátkodobé	1 889 106	36 579	28 132	35 012	92 218	155 327	2 236 374

31. december 2013

Kategória pohľadávok	Do lehoty splatnosti	Po lehote splatnosti					Celkom
		< 30 dní	< 90 dní	< 180 dní	< 360 dní	> 360 dní	
Dlhodobé	-	-	-	-	-	-	-
Krátkodobé	1 809 292	6 086	50 685	37 025	83 735	157 946	2 144 769

Bežná lehota splatnosti pohľadávok je v rozmedzí 14 – 30 dní.

3.5. Pohľadávky voči spriazneným osobám

Položka	Spriaznené osoby	Suma k 31. 12. 2014
Dlhodobé pohľadávky		
Pohľadávky z obchodného styku		-
Pohľadávky voči dcérskej účtovnej jednotke a materskej účtovnej jednotke		-
Ostatné pohľadávky v rámci konsolidovaného celku		-
Pohľadávky voči spoločníkom, členom a združeniu		-
Iné pohľadávky		-
Krátkodobé pohľadávky		
Pohľadávky z obchodného styku	Pridružené spoločnosti	204 531
	Akcionári	120
Pohľadávky voči dcérskej účtovnej jednotke a materskej účtovnej jednotke		-
Ostatné pohľadávky v rámci konsolidovaného celku		-
Pohľadávky voči spoločníkom, členom a združeniu		-
Iné pohľadávky		-
Celkom		204 651

Položka	Spriaznené osoby	Suma k 31. 12. 2013
Dlhodobé pohľadávky		
Pohľadávky z obchodného styku		-
Pohľadávky voči dcérskej účtovnej jednotke a materskej účtovnej jednotke		-
Ostatné pohľadávky v rámci konsolidovaného celku		-
Pohľadávky voči spoločníkom, členom a združeniu		-
Iné pohľadávky		-
Krátkodobé pohľadávky		
Pohľadávky z obchodného styku	Pridružené spoločnosti	75 811
	Akcionári	120
Pohľadávky voči dcérskej účtovnej jednotke a materskej účtovnej jednotke		-
Ostatné pohľadávky v rámci konsolidovaného celku		-
Pohľadávky voči spoločníkom, členom a združeniu		-
Iné pohľadávky		-
Celkom		75 931

3.6. Zabezpečenie pohľadávok

Spoločnosť nemá pohľadávky zabezpečené záložným právom.

Všeobecná nemocnica s poliklinikou Levoča, a.s.

Poznámky individuálnej účtovnej závierky

zostavenej k 31. decembru 2014

(údaje v tabuľkách sú uvedené v celých eurách, ak nie je uvedené inak)

4. Finančné účty4.1. Spoločnosť má finančný majetok v štruktúre

<i>Položka</i>	<i>2014</i>	<i>2013</i>
Peňažné prostriedky		
Pokladnica, ceniny	4 562	4 047
Bankové účty bežné	25 716	16 974
Bankové účty termínované	-	-
Peniaze na ceste	49	-
Spolu	30 327	21 021

5. Časové rozlíšenie

<i>Položka</i>	<i>31. december 2014</i>	<i>31. december 2013</i>
Náklady budúcich období dlhodobé	-	-
Náklady budúcich období krátkodobé	10 301	12 599
z toho:		
<i>Licencie</i>	6 373	6 373
<i>Ostatné</i>	3 928	6 226
Príjmy budúcich období dlhodobé	-	-
Príjmy budúcich období krátkodobé	-	-
Spolu	10 301	12 599

IV. ÚDAJE VYKÁZANÉ NA STRANE PASÍV SÚVAHY**1. Vlastné imanie**1.1. Informácie o vlastnom imaní

Základné imanie pozostáva zo 6 269 kmeňových listinných akcií na meno s menovitou hodnotou jednej akcie 332 EUR. Základné imanie bolo celé upísané a splatené.

Zákonný rezervný fond vo výške 64 106 EUR dosahuje výšku povinnej minimálnej tvorby podľa Obchodného zákonníka.

Výsledok hospodárenia minulých rokov sa zvýšil v položke „Nerozdelený zisk minulých rokov“ o 229 503 EUR na základe rozhodnutia valného zhromaždenia o rozdelení hospodárskeho výsledku za rok 2013.

1.2. Rozdelenie účtovného zisku alebo vyrovnanie straty za rok 2013

<i>Položka</i>	<i>2013</i>
Účtovný zisk	255 004
Rozdelenie účtovného zisku	2014
Prídel do zákonného rezervného fondu	25 500
Prídel do štatutárnych a ostatných fondov	-
Prídel do sociálneho fondu	-
Prídel na zvýšenie základného imania	-
Úhrada straty minulých období	-
Prevod do nerozdeleného zisku minulých rokov	229 504
Rozdelenie podielu na zisku spoločníkom, členom	-
Iné	-
Spolu	255 004

Všeobecná nemocnica s poliklinikou Levoča, a.s.

Poznámky individuálnej účtovnej závierky

zostavenej k 31. decembru 2014

(údaje v tabuľkách sú uvedené v celých eurách, ak nie je uvedené inak)

2. Rezervy2.1. Zákonné a ostatné rezervy

31. december 2014

<i>Položka</i>	<i>Stav k 1. 1. 2014</i>	<i>Tvorba</i>	<i>Použitie</i>	<i>Zrušenie</i>	<i>Stav k 31. 12. 2014</i>
Dlhodobé rezervy					
Dlhodobé zákonné rezervy	-	-	-	-	-
Ostatné dlhodobé rezervy	75 413	-	-	1 705	73 708
z toho:					
rezerva na odchodné	75 413	-	-	1 705	73 708
Krátkodobé rezervy					
Krátkodobé zákonné rezervy	228 984	244 615	228 984	-	244 615
z toho:					
rezerva na nevyčerpané dovolenky	223 344	238 215	223 344	-	238 215
Ostatné	5 640	6 400	5 640	-	6 400
Ostatné krátkodobé rezervy	140 149	122 418	120 328	-	142 239
z toho:					
rezerva na odmeny zamestnancov	120 328	120 328	120 328	-	120 328
rezerva na odchodné	19 821	2 090	-	-	21 911
Ostatné	-	-	-	-	-

31. december 2013

<i>Položka</i>	<i>Stav k 1. 1. 2013</i>	<i>Tvorba</i>	<i>Použitie</i>	<i>Zrušenie</i>	<i>Stav k 31. 12. 2013</i>
Dlhodobé rezervy					
Dlhodobé zákonné rezervy	-	-	-	-	-
Ostatné dlhodobé rezervy	58 953	16 460	-	-	75 413
z toho:					
rezerva na odchodné	58 953	16 460	-	-	75 413
Krátkodobé rezervy					
Krátkodobé zákonné rezervy	207 029	228 984	207 029	-	228 984
z toho:					
rezerva na nevyčerpané dovolenky	201 690	223 344	201 690	-	223 344
Ostatné	5 340	5 640	5 340	-	5 640
Ostatné krátkodobé rezervy	73 907	130 257	64 015	-	140 149
z toho:					
rezerva na odmeny zamestnancov	54 756	120 328	54 756	-	120 328
rezerva na odchodné	9 892	9 929	-	-	19 821
Ostatné	9 259	-	9 259	-	-

Spoločnosť vytvorila zákonnú rezervu na nevyčerpané dovolenky za rok 2014 vo výške 238 215 EUR vrátane odvodov. Na nevyúčtované služby auditu bola vytvorená rezerva vo výške 6 400 EUR. Všetky uvedené rezervy sú krátkodobé s predpokladanou dobou čerpania v priebehu roka 2015.

Spoločnosť vytvorila ostatnú rezervu na nevyplatené prémie odmeny vzťahujúce sa k roku 2014 vo výške 120 328 EUR.

Spoločnosť tiež v roku 2014 prepočítala vytvorenú rezervu na odchodné zamestnancov v členení na odchodné s nárokom na výplatu do 1 roka vo výške 21 911 EUR a na odchodné s nárokom na výplatu nad 1 rok vo výške 73 708 EUR. V prípade rezervy na odchodné majú zamestnanci spoločnosti nárok na jednorazový príspevok pri odchode do starobného alebo invalidného dôchodku vo výške jedného mesačného platu.

K 31. decembru 2014 sa tento program zamestnaneckých požitkov vzťahoval na 530 zamestnancov spoločnosti. K tomuto dátumu bol program nekrytý finančnými zdrojmi, teda bez osobitne určených aktív slúžiacich na krytie záväzkov, ktoré z neho vyplývajú. Spoločnosť odhadla rezervu na odchodné v roku končiacom sa 31. decembra 2014 na základe prírastkovej poistno-matematickej metódy, tzv. „Projected Unit Credit Method“. Podľa tejto metódy sa náklady na poskytovanie odchodného pri odchode do dôchodku účtujú do výkazu ziskov a strát tak, aby pravidelne sa opakujúce náklady boli rozložené na dobu trvania pracovného pomeru. Záväzky z poskytovania požitkov sú ocenené vo výške predpokladaných budúcich peňažných výdavkov diskontovaných na súčasnú hodnotu.

Všeobecná nemocnica s poliklinikou Levoča, a.s.

Poznámky individuálnej účtovnej závierky

zostavenej k 31. decembru 2014

(údaje v tabuľkách sú uvedené v celých eurách, ak nie je uvedené inak)

3. Závazky**3.1. Výška záväzkov do lehoty a po lehote splatnosti vrátane skupiny a záväzký podľa zostatkovej doby splatnosti**

31. december 2014

Položka	Splatnosť			Celkom
	do lehoty	do 360 dní po lehote	nad 360 dní po lehote	
Závazky z obchodného styku	1 143 284	192 768	1 027	1 337 079
Čistá hodnota zákazky	-	-	-	-
Nevyfakturované dodávky	-	-	-	-
Závazky voči dcérskej účtovnej jednotke a materskej účtovnej jednotke	779 103	-	-	779 103
Ostatné záväzky v rámci konsolidovaného celku	-	-	-	-
Závazky voči spoločníkom a združeniu	-	-	-	-
Závazky voči zamestnancom	330 387	-	-	330 387
Závazky zo sociálneho poistenia	206 915	-	-	206 915
Daňové záväzky a dotácie	58 776	-	-	58 776
Ostatné záväzky	119 379	-	-	119 379
Spolu k 31. decembru 2014	2 637 844	192 768	1 027	2 831 639

31. december 2013

Položka	Splatnosť			Celkom
	do lehoty	do 360 dní po lehote	nad 360 dní po lehote	
Závazky z obchodného styku	1 252 323	135 134	7 786	1 395 243
Čistá hodnota zákazky	-	-	-	-
Nevyfakturované dodávky	25	-	-	25
Závazky voči dcérskej účtovnej jednotke a materskej účtovnej jednotke	813 321	-	-	813 321
Ostatné záväzky v rámci konsolidovaného celku	-	-	-	-
Závazky voči spoločníkom a združeniu	-	-	-	-
Závazky voči zamestnancom	323 784	-	-	323 784
Závazky zo sociálneho poistenia	205 643	-	-	205 643
Daňové záväzky a dotácie	39 690	-	-	39 690
Ostatné záväzky	108 414	-	-	108 414
Spolu k 31. decembru 2013	2 743 200	135 134	7 786	2 886 120

Položka	Spolu	
	k 31. 12. 2014	k 31. 12. 2013
Dlhodobé záväzky:		
Závazky so zostatkovou dobou splatnosti jeden rok až päť rokov	159 132	98 293
Závazky so zostatkovou dobou splatnosti nad päť rokov	-	-
Spolu dlhodobé záväzky	159 132	98 293
Krátkodobé záväzky:		
Závazky po lehote splatnosti	193 795	142 920
Závazky so zostatkovou dobou splatnosti do jedného roka vrátane	2 637 844	2 743 200
Spolu krátkodobé záväzky	2 831 639	2 886 120

3.2. Závazky zabezpečené záložným právom alebo inou formou zabezpečenia

Spoločnosť nemá záväzky, ktoré sú zabezpečené záložným právom.

Všeobecná nemocnica s poliklinikou Levoča, a.s.

Poznámky individuálnej účtovnej závierky

zostavenej k 31. decembru 2014

(údaje v tabuľkách sú uvedené v celých eurách, ak nie je uvedené inak)

3.3. Odložený daňový záväzok

Položka	2014	2013
Dočasné rozdiely medzi účtovnou hodnotou majetku a daňovou základňou:		
odpočítateľné	-	-
zdaniteľné	289 031	342 257
Dočasné rozdiely medzi účtovnou hodnotou záväzkov a daňovou základňou:		
odpočítateľné	(118 540)	(257 821)
zdaniteľné	-	1 050
Možnosť umorovať daňovú stratu v budúcnosti	-	-
Možnosť previesť nevyužitú daňovú odpočty	-	-
Sadzba dane z príjmov (v %)	22	22
Odložená daňová pohľadávka	37 508	-
Uplatnená daňová pohľadávka:		
zaúčtovaná ako zníženie nákladov	56 315	-
zaúčtovaná do vlastného imania	-	-
Odložený daňový záväzok	-	18 807
Zmena odloženého daňového záväzku:		
zaúčtovaná do nákladov	-	-
zaúčtovaná do vlastného imania	-	(99 393)

3.4. Závazky zo sociálneho fondu

	2014	2013
Začiatkový stav sociálneho fondu	3 477	1 161
Tvorba sociálneho fondu na ťarchu nákladov	30 754	25 778
Tvorba sociálneho fondu zo zisku	-	-
Ostatná tvorba sociálneho fondu	-	-
Tvorba sociálneho fondu celkom	30 754	25 778
Čerpanie sociálneho fondu	(32 627)	(23 462)
Konečný zostatok sociálneho fondu	1 603	3 477

3.5. Závazky voči materskej spoločnosti z cash-poolingu

Spoločnosť	Suma v eurách	Úroková sadzba %	Dátum splatnosti	Suma splatná v eurách	
				v r. 2015	po r. 2015
AGEL SK a.s.	779 103	EONIA +1,70 %	n/a	779 103	-
Celkom	779 103			779 103	

Za účelom zabezpečenia krátkodobej likvidity a krátkodobého financovania medzi členmi skupiny AGEL SK a.s. má spoločnosť AGEL SK a.s. uzavretú zmluvu s UniCredit Bank a.s. o poskytovaní reálneho dvojsmerného cash-poolingu pre spoločnosti v skupine AGEL SK a.s. Na základe tejto zmluvy zabezpečuje materská spoločnosť likviditu pre Všeobecnú nemocnicu s poliklinikou Levoča, a.s. formou refinancovania pôžičiek zo zdrojov získaných od UniCredit Bank a.s. Likvidita spoločnosti je zabezpečovaná do výšky limitovanej denným limitom prečerpania vo výške 980 000 EUR. Pohyby peňažných prostriedkov v rámci reálneho dvojsmerného cash-poolingu predstavujú vzájomné pôžičky medzi členmi skupiny AGEL SK a.s. a sú v účtovnej závierke vykázané ako záväzok/ pohľadávka voči materskej spoločnosti podľa povahy zostatku.

Všeobecná nemocnica s poliklinikou Levoča, a.s.

Poznámky individuálnej účtovnej závierky

zostavenej k 31. decembru 2014

(údaje v tabuľkách sú uvedené v celých eurách, ak nie je uvedené inak)

3.6. Závazky voči spriazneným osobám

<i>Položka</i>	<i>Spriaznené osoby</i>	<i>Suma k 31. 12. 2014</i>
Dlhodobé záväzky:		
Závazky z obchodného styku		-
Nevyfakturované dodávky		-
Závazky voči dcérskej účtovnej jednotke a materskej účtovnej jednotke		-
Ostatné dlhodobé záväzky v rámci konsolidovaného celku		-
Dlhodobé prijaté preddavky		-
Dlhodobé zmenky na úhradu		-
Vydané dlhopisy		-
Ostatné dlhodobé záväzky		-
Krátkodobé záväzky:		
Závazky z obchodného styku	majoritný akcionár	31 963
	prídružené spoločnosti	252 045
	minoritný akcionár	700
Nevyfakturované dodávky		-
Závazky voči dcérskej účtovnej jednotke a materskej účtovnej jednotke	majoritný akcionár	779 103
Ostatné záväzky v rámci konsolidovaného celku		-
Závazky voči spoločníkom a združeniu		-
Ostatné záväzky		-
Spolu		1 063 811

<i>Položka</i>	<i>Spriaznené osoby</i>	<i>Suma k 31. 12. 2013</i>
Dlhodobé záväzky:		
Závazky z obchodného styku		-
Nevyfakturované dodávky		-
Závazky voči dcérskej účtovnej jednotke a materskej účtovnej jednotke		-
Ostatné dlhodobé záväzky v rámci konsolidovaného celku		-
Dlhodobé prijaté preddavky		-
Dlhodobé zmenky na úhradu		-
Vydané dlhopisy		-
Ostatné dlhodobé záväzky		-
Krátkodobé záväzky:		
Závazky z obchodného styku	majoritný akcionár	19 214
	prídružené spoločnosti	142 767
	minoritný akcionár	-
Nevyfakturované dodávky		-
Závazky voči dcérskej účtovnej jednotke a materskej účtovnej jednotke	majoritný akcionár	813 321
Ostatné záväzky v rámci konsolidovaného celku		-
Závazky voči spoločníkom a združeniu		-
Ostatné záväzky		-
Spolu		975 302

Závazky voči dcérskej účtovnej jednotke a materskej účtovnej jednotke (r. 128) v tabuľkách vyššie predstavujú záväzok voči materskej spoločnosti z cash-poolingu (pozri poznámku IV. 3.6).

4. Časové rozlíšenie

<i>Položka</i>	<i>31. december 2014</i>	<i>31. december 2013</i>
Výdavky budúcich období dlhodobé	-	-
Výdavky budúcich období krátkodobé	-	1 000
Výnosy budúcich období dlhodobé	19 157	12 563
<i>z toho:</i>		
<i>nevýčerpané sponzorské prostriedky</i>	9 157	12 563
Výnosy budúcich období krátkodobé	9 485	17 320
<i>z toho:</i>		
<i>nevýčerpané sponzorské prostriedky</i>	9 485	16 995
Spolu	28 642	30 883

Všeobecná nemocnica s poliklinikou Levoča, a.s.

Poznámky individuálnej účtovnej závierky

zostavenej k 31. decembru 2014

(údaje v tabuľkách sú uvedené v celých eurách, ak nie je uvedené inak)

Spoločnosť prijala v minulosti sponzorské prostriedky na nákup zdravotníckej techniky, ktoré sa do výnosov rozpúšťajú v pomere, ktorý prislúcha výške odpisov majetku obstaraného formou sponzorských príspevkov. Zostatok nevyčerpaných sponzorských príspevkov na účte 384 k 31. decembru 2014 je vo výške 18 642 EUR. Spoločnosť prijala dotáciu z Ministerstva kultúry na zameranie a pamiatkový výskum vlastnej historickej budovy vo výške 10 000 EUR.

5. Závazky z finančného prenájmu (u nájomcu)

Celková suma dohodnutých platieb v členení na istinu a nerealizované finančné náklady je k 31. decembru 2014 a 31. decembru 2013 takáto:

	31. december 2014			31. december 2013		
	Splatnosť			Splatnosť		
	do 1 roka vrátane	od 1 roka do 5 rokov vrátane	viac ako 5 rokov	do 1 roka vrátane	od 1 roka do 5 rokov vrátane	viac ako 5 rokov
Istina	112 672	73 479	-	103 752	76 009	-
Finančný náklad	5 185	3 809	-	6 461	3 568	-
Spolu	117 857	77 288	-	110 213	79 577	-

Finančný prenájom sa týka najmä prenájmu zdravotníckej techniky a dopravných prostriedkov. Priemerná doba trvania prenájmu je 3 – 5 rokov. Úrokové sadzby sú stanovené pevnou sadzbou ku dňu uzatvorenia zmluvy.

Všetky záväzky z finančného prenájmu sú v eurách.

Záväzky spoločnosti vyplývajúce z finančného prenájmu sú zabezpečené prenajatým majetkom.

V. VÝNOSY

1. Výnosy z hospodárskej činnosti

1.1. Tržby z predaja tovaru, vlastných výrobkov a služieb

Tržby za vlastné výkony a tovar podľa typov výrobkov a služieb:

Oblasť odbytu	Typ výrobkov, tovarov, služieb zdravotné výkony		Typ výrobkov, tovarov, služieb tovar VL+iné		Typ výrobkov, tovarov, služieb ostatné služby - nájomné, stravovanie, zákazková činnosť		Celkom	
	2014	2013	2014	2013	2014	2013	2014	2013
	Slovensko	10 743 785	10 565 000	901 629	745 665	245 910	513 025	11 891 325
Česko	-	-	-	-	8 500	8 570	8 500	8 570
Spolu	10 743 785	10 565 000	901 629	745 665	254 410	521 595	11 899 825	11 832 260

Nárast výkonov z predaja služieb je spôsobený zvýšením výkonnosti jednotlivých oddelení a pracovísk poskytujúcich zdravotnú starostlivosť.

Čistý obrat podľa § 19 ods. 1 písm. a) druhého bodu zákona

Položka	31. december 2014	31. december 2013
Tržby za vlastné výrobky	-	-
Tržby z predaja služieb	10 860 694	10 688 818
Tržby za tovar	901 629	745 665
Výnosy zo zákazky	-	397 777
Výnosy z nehnuteľnosti na predaj	-	-
Iné výnosy súvisiace s bežnou činnosťou	-	507 807
Čistý obrat celkom	11 762 323	12 340 067

Čistý obrat Spoločnosti v roku 2013 je uvedený podľa §19 ods.1 písm. a) zákona o účtovníctve na účely zistenia povinnosti overenia individuálnej účtovnej závierky audítorom.

Čistý obrat Spoločnosti v roku 2014 vychádza z novely zákona o účtovníctve č.333/2014 a je v súlade s riadkom 01 Výkazu ziskov a strát.

Všeobecná nemocnica s poliklinikou Levoča, a.s.

Poznámky individuálnej účtovnej závierky

zostavenej k 31. decembru 2014

(údaje v tabuľkách sú uvedené v celých eurách, ak nie je uvedené inak)

Výnosy pri aktivácii nákladov a výnosy z hospodárskej, finančnej činnosti a výnosy výnimočného rozsahu alebo výskytu

Položka	2014	2013
Významné položky pri aktivácii nákladov	286 993	304 177
z toho:		
aktivácia krvi a krvných výrobkov	219 078	235 818
Stravovanie	51 942	55 202
iná aktivácia	15 973	13 157
Ostatné významné položky výnosov z hospodárskej činnosti	239 612	203 630
z toho: predaj krvi a krvných výrobkov	137 804	158 983
Finančné výnosy		
kurzové zisky, z toho:	8	52
kurzové zisky ku dňu, ku ktorému sa zostavuje účtovná závierka	-	4

Významnú položku pri aktivovaní nákladov tvorí aktivácia krvi a krvných výrobkov, ktoré spoločnosť aktivuje odobratím krvi od bezplatných darcov na transfúznom oddelení. Menej významnú položku aktivácie tvorí aktivácia služieb stravovania pre vlastných zamestnancov vo vlastnej stravovacej prevádzke.

VI. NÁKLADY

1. Náklady z hospodárskej činnosti

1.1. Výrobná spotreba

Položka	2014	2013
Náklady vynaložené na obstaranie predaného tovaru	796 469	657 601
Spotreba materiálu	2 133 373	2 046 644
Spotreba energie	330 313	305 377
Spotreba ostatných neskladovateľných dodávok		-
Služby	1 072 023	1 320 563
z toho:		
opravy a údržba	249 059	349 499
cestovné	20 186	14 003
náklady na reprezentáciu	10 335	8 733
nájomné za nehnuteľnosti a technické plyny	73 385	73 643
telefóny a výkony spojov	24 977	23 998
právne a daňové služby	187	1 112
pracovná zdravotná služba	17 925	17 925
auditorská činnosť a audit, výročná správa a zverejnenie UZ	9 612	7 906
služby AGEL SK	58 800	59 651
zdravotné výkony podľa zmluvy	26 684	23 199
odvoz, likvidácia a zneškodnenie odpadov	37 919	34 773
školenia, semináre, kongresy	3 726	5 405
upratovanie	195 253	94 027
poštovné	3 617	3 780
pranie	44 540	43 898
reklama	3 294	-
dovoz humanitárnej pomoci	34 729	-
inzercia	2 174	-
náklady na vzdelávanie	30 617	25 484
služby výpočtovej techniky	66 438	83 712
náklady na zákazkovú činnosť	114 975	397 777
ostatné	43 591	52 037

Všeobecná nemocnica s poliklinikou Levoča, a.s.

Poznámky individuálnej účtovnej závierky

zostavenej k 31. decembru 2014

(údaje v tabuľkách sú uvedené v celých eurách, ak nie je uvedené inak)

1.2. Náklady za služby poskytnuté audítorom, ostatné náklady z hospodárskej činnosti, finančné náklady a náklady výnimočného rozsahu alebo výskytu

Položka	2014	2013
Náklady za poskytnuté služby	-	-
<i>Náklady voči audítorovi, audítorskej spoločnosti, z toho:</i>		
<i>náklady na overenie individuálnej účtovnej závierky</i>	9 611	7 906
<i>iné uistovacie audítorské služby</i>	-	-
<i>súvisiace audítorské služby</i>	-	-
<i>daňové poradenstvo</i>	-	-
<i>ostatné neaudítorské služby</i>	-	-
Ostatné významné položky nákladov za poskytnuté služby	-	-
Ostatné významné položky nákladov z hospodárskej činnosti	232 127	215 361
<i>z toho:</i>		
<i>zmluvné pokuty a penále</i>	-327	539
<i>ostatné pokuty a penále</i>	3 000	4 960
<i>neuplatnená DPH</i>	180 552	166 127
<i>poistenie</i>	41 598	41 045
<i>manká a škody</i>	2 060	2 096
<i>odpis pohľadávok</i>	4 215	-
<i>Iné</i>	1 029	594
Finančné náklady	29 408	30 445
<i>Kurzové straty, z toho:</i>		
<i>kurzové straty ku dňu, ku ktorému sa zostavuje účtovná závierka</i>	464	974
<i>Ostatné významné položky finančných nákladov</i>	-	-
<i>Nákladové úroky</i>	5 750	6 285
	23 194	23 186

VII. DAŇ Z PRÍJMOV

Sadzba dane z príjmov pre rok 2014 je 22 %. Spoločnosť nemala žiadne úľavy z daní. Spoločnosť vykázala kladný hospodársky výsledok, pričom pri výpočte daňovej povinnosti zohľadnila položky ktoré vstupujú do základu dane a položky znižujúce daňový základ. Pri výpočte týchto položiek spoločnosť za rok 2014 vykázala daňový základ, vo výške 510 848 EUR pričom uplatnila nárok na odpočet daňovej straty, ktorá vznikla v roku 2009 a zostatok na uplatnenie straty bol vo výške 510 848 EUR a teda vykázaná daňová povinnosť na úhradu je vo výške 0 EUR.

Na výpočet odloženej dane bola použitá sadzba dane z príjmov právnických osôb 22 %, ktorá je v platnosti od 1. januára 2014 do 31. decembra 2014.

Položka	2014	2013
Suma odloženej daňovej pohľadávky účtovanej ako náklad alebo výnos vyplývajúca zo zmeny sadzby dane z príjmov	-	-
Suma odloženého daňového záväzku účtovaného ako náklad alebo výnos vyplývajúci zo zmeny sadzby dane z príjmov	-	(6 606)
Suma odloženej daňovej pohľadávky týkajúca sa umorenia daňovej straty, nevyužitých daňových odpočtov a iných nárokov, ako aj dočasných rozdielov predchádzajúcich účtovných období, ku ktorým sa v predchádzajúcich účtovných obdobiach odložená daňová pohľadávka neúčtovala	112 387	138 771
Suma odloženého daňového záväzku, ktorý vznikol z dôvodu neúčtovania tej časti odloženej daňovej pohľadávky v bežnom účtovnom období, o ktorej sa účtovalo v predchádzajúcich účtovných obdobiach	-	-
Suma neuplatneného umorenia daňovej straty, nevyužitých daňových odpočtov a iných nárokov a odpočítateľných dočasných rozdielov, ku ktorým nebola účtovaná odložená daňová pohľadávka	-	-
Suma odloženej dane z príjmov, ktorá sa vzťahuje na položky účtované priamo na účty vlastného imania bez účtovania na účty nákladov a výnosov	-	-

Všeobecná nemocnica s poliklinikou Levoča, a.s.

Poznámky individuálnej účtovnej zvierky

zostavenej k 31. decembru 2014

(údaje v tabuľkách sú uvedené v celých eurách, ak nie je uvedené inak)

	2014			2013		
	Základ dane	Daň	Daň v %	Základ dane	Daň	Daň v %
Výsledok hospodárenia pred zdanením z toho:	217 641			155 613		
<i>teoretická daň</i>		47 881	22		35 791	23
Daňovo neuznané náklady	37 239	8 193	22	71 748	16 502	23
Výnosy nepodliehajúce dani	-	-	-	-	-	-
Vplyv nevykázananej odloženej daňovej pohľadávky	-	-	-	-	-	-
Umorenie daňovej straty	(510 848)	(112 387)	22	(630 775)	(145 078)	23
Zmena sadzby dane	-	-	-	-	(6 606)	-
Iné - ostatné položky upravujúce základ dane	-	2 880	22	-	-	23
Spolu	(255 968)	(53 433)	-	(403 414)	(99 391)	-
Splatná daň z príjmov		2 881	22		2	23
Odložená daň z príjmov		(56 314)	22		(99 393)	22
Celková daň z príjmov		(53 433)			(99 391)	

VIII. PODSÚVAHOVÉ ÚČTY

Položka	2014	2013
Prenajatý majetok	-	-
Majetok v nájme (operatívny prenájom)	-	-
Majetok prijatý do úschovy	-	-
Pohľadávky z derivátov	-	-
Závazky z opcii derivátov	-	-
Odpísané pohľadávky	-	-
Pohľadávky z leasingu	-	-
Závazky z leasingu	-	-
Iné položky	564 359	534 764

Majetok zaradený do spotreby evidovaný v operatívnej evidencii spoločnosti je vykázaný v tabuľke vyššie v položke "Iné položky".

Spoločnosť má prenájatý od Mesta Levoča nehnuteľný majetok a hnutelný majetok na základe zmluvy o nájme zo dňa 4. februára 2008. Nájomné sa platí ročne vo výške 0,033 EUR. Spoločnosť má tiež na základe zmluvy o nájme nebytových priestorov zo dňa 28. decembra 2007 prenájaté priestory chirurgického a detského pavilónu, lekárne a stanice lekárskej služby prvej pomoci od Evanjelického cirkevného zboru, a. v., za ktoré platí ročne nájomné vo výške 53 360 EUR (platené štvrtročne). Prenajaté nehnuteľnosti sú využívané v súlade s predmetom podnikania spoločnosti, najmä na účely poskytovania zdravotnej a lekárskej starostlivosti. Spoločnosť má v prenájme tiež osobný automobil Volkswagen Passat a sanitné vozidlo. Od spoločnosti AGEL SK má spoločnosť prenájaté dva osobné dopravné prostriedky Škodu Octaviu a Škodu Fabiu.

IX. INÉ AKTÍVA A INÉ PASÍVA**1. Podmienené záväzky**

Daňové priznania zostávajú otvorené a môžu byť predmetom kontroly počas obdobia piatich rokov. Skutočnosť, že určité obdobie alebo daňové priznanie vzťahujúce sa na toto obdobie bolo kontrolované, nemá vplyv na vylúčenie tohto obdobia z prípadnej ďalšej kontroly počas obdobia piatich rokov. V dôsledku toho sú k 31. decembru 2014 daňové priznania spoločnosti za roky 2010 až 2014 otvorené a môžu sa stať predmetom kontroly.

Spoločnosť je žalovaná súkromnou osobou z titulu náhrady škody na bolestnom vo výške 1 415 EUR. Konečný výsledok tohto súdneho sporu ešte nie je ukončený, je v štádiu dokazovania, preto sa v týchto účtovných výkazoch nevytvorili žiadne rezervy na prípadné straty.

Všeobecná nemocnica s poliklinikou Levoča, a.s.
Poznámky individuálnej účtovnej závierky
zostavenej k 31. decembru 2014
(údaje v tabuľkách sú uvedené v celých eurách, ak nie je uvedené inak)

X. SPRIAZNENÉ OSOBY

Medzi spriaznené osoby patria akcionári, členovia predstavenstva, sesterské spoločnosti a spoločnosti, v ktorých podiel na základnom imaní presahuje 20% (dcérske a pridružené spoločnosti a spoločné podniky).

Obchody medzi týmito osobami a spoločnosťou sa uskutočňujú za obvyklých podmienok a za obvyklé ceny. O obchodoch so spriaznenými osobami rozhoduje predstavenstvo. Komentár k týmto obchodom je v jednotlivých častiach poznámok a tiež nižšie uvedený.

Spriaznená osoba	Kód druhu obchodu	Hodnotové vyjadrenie obchodu	
		2014	2013
Nemocnica Krompachy s.r.o.	03	18 131	8 542
Nemocnica Krompachy s.r.o.	02	199 090	65 713
Nemocnica Krompachy s.r.o.	01	25 220	-
Martek Medical, a.s.	03	8 500	8 570
Martek Medical, a.s.	01	88 744	269 944
MEDI RELAX M+M, s.r.o.	01	17 925	17 925
AGEL a.s.	01	28 801	7 403
Nemocnica Zvolen a.s.	03	676	-
Martek Medical SK, a.s.	01	260 500	-

Dcérska účtovná jednotka/ Materská účtovná jednotka	Kód druhu obchodu	Hodnotové vyjadrenie obchodu	
		2014	2013
AGEL SK, a.s.	01	79 852	99 720
Mesto Levoča	03	1 200	1 440
Mesto Levoča	02	-	748 519
Mesto Levoča	01	23 323	21 625

Nemocnici Krompachy, boli dodané stavebné práce potrebné pre umiestnenie CT prístroja za 137 500 EUR.

XI. PRÍJMY A VÝHODY ČLENOV ŠTATUTÁRNYCH, DOZORNÝCH A INÝCH ORGÁNOV SPOLOČNOSTI

Druh príjmu, výhody	Hodnota príjmu, výhody súčasných členov orgánov					Hodnota príjmu, výhody bývalých členov orgánov				
	štatutárnych		dozorných		iných	štatutárnych		dozorných		iných
	2014	2013	2014	2013	2014	2013	2014	2013	2014	2013
Peňažné príjmy	1 080	1 080	2 400	2 400	-	-	-	-	-	-
Nepeňažné príjmy	-	-	-	-	-	-	-	-	-	-
Peňažné preddavky	-	-	-	-	-	-	-	-	-	-
Nepeňažné preddavky	-	-	-	-	-	-	-	-	-	-
Poskytnuté úvery	-	-	-	-	-	-	-	-	-	-
Poskytnuté záruky	-	-	-	-	-	-	-	-	-	-
Iné	-	-	-	-	-	-	-	-	-	-

XII. SKUTOČNOSTI, KTORÉ NASTALI PO DNI, KU KTORÉMU SA ZOSTAVUJE ÚČTOVNÁ ZÁVIERKA, A DO DŇA ZOSTAVENIA ÚČTOVNEJ ZÁVIERKY

Po 31. decembri 2014 a do dňa zostavenia účtovnej závierky nenastali žiadne také udalosti, ktoré by významným spôsobom ovplyvnili aktíva a pasíva spoločnosti.

Všeobecná nemocnica s poliklinikou Levoča, a.s.

Poznámky individuálnej účtovnej závierky

zostavenej k 31. decembru 2014

(údaje v tabuľkách sú uvedené v celých eurách, ak nie je uvedené inak)

XIII. PREHĽAD ZMIEN VLASTNÉHO IMANIA

31. december 2014

<i>Položka</i>	<i>Stav k 1. 1. 2014</i>	<i>Prírastky</i>	<i>Úbytky</i>	<i>Presuny</i>	<i>Stav k 31. 12. 2014</i>
Základné imanie	2 080 927	-	-	-	2 080 927
Vlastné akcie a vlastné obchodné podiely	-	-	-	-	-
Zmena základného imania	-	-	-	-	-
Pohľadávky za upísané vlastné imanie	-	-	-	-	-
Emisné ážio	-	-	-	-	-
Ostatné kapitálové fondy	789 537	-	-	-	789 537
Zákonný rezervný fond (nedeliteľný fond) z kapitálových vkladov	40 165	-	-	-	40 165
Oceňovacie rozdiely z precenenia majetku a záväzkov	-	-	-	-	-
Oceňovacie rozdiely z kapitálových účastí	-	-	-	-	-
Oceňovacie rozdiely z precenenia pri zlúčení, splnutí a rozdelení	-	-	-	-	-
Zákonný rezervný fond	38 605	-	-	25 501	64 106
Nedeliteľný fond	-	-	-	-	-
Štatutárne fondy a ostatné fondy	-	-	-	-	-
Nerozdelený zisk minulých rokov	236 863	-	-	229 503	466 367
Neuhradená strata minulých rokov	(2 444 615)	-	-	-	(2 444 615)
Výsledok hospodárenia bežného účtovného obdobia	255 004	271 074	-	(255 004)	271 074
Vyplatené dividendy	-	-	-	-	-
Ostatné položky vlastného imania	-	-	-	-	-
Účet 491 - Vlastné imanie fyzickej osoby - podnikateľa	-	-	-	-	-

31. december 2013

<i>Položka</i>	<i>Stav k 1. 1. 2013</i>	<i>Prírastky</i>	<i>Úbytky</i>	<i>Presuny</i>	<i>Stav k 31. 12. 2013</i>
Základné imanie	2 080 927	-	-	-	2 080 927
Vlastné akcie a vlastné obchodné podiely	-	-	-	-	-
Zmena základného imania	-	-	-	-	-
Pohľadávky za upísané vlastné imanie	-	-	-	-	-
Emisné ážio	-	-	-	-	-
Ostatné kapitálové fondy	789 537	-	-	-	789 537
Zákonný rezervný fond (nedeliteľný fond) z kapitálových vkladov	40 165	-	-	-	40 165
Oceňovacie rozdiely z precenenia majetku a záväzkov	-	-	-	-	-
Oceňovacie rozdiely z kapitálových účastí	-	-	-	-	-
Oceňovacie rozdiely z precenenia pri zlúčení, splnutí a rozdelení	-	-	-	-	-
Zákonný rezervný fond	22 114	-	-	16 491	38 605
Nedeliteľný fond	-	-	-	-	-
Štatutárne fondy a ostatné fondy	-	-	-	-	-
Nerozdelený zisk minulých rokov	88 440	-	-	148 423	236 863
Neuhradená strata minulých rokov	(2 444 615)	-	-	-	(2 444 615)
Výsledok hospodárenia bežného účtovného obdobia	164 914	255 004	-	(164 914)	255 004
Vyplatené dividendy	-	-	-	-	-
Ostatné položky vlastného imania	-	-	-	-	-
Účet 491 - Vlastné imanie fyzickej osoby - podnikateľa	-	-	-	-	-

Všeobecná nemocnica s poliklinikou Levoča, a.s.

Poznámky individuálnej účtovnej závierky

zostavenej k 31. decembru 2014

(údaje v tabuľkách sú uvedené v celých eurách, ak nie je uvedené inak)

XIV. PREHĽAD PEŇAŽNÝCH TOKOV

Prehľad peňažných tokov je uvedený v prílohe, tabuľka č. 1.

Peňažné prostriedky sú peňažné hotovosti, ekvivalenty peňažných hotovostí, peňažné prostriedky na bežných účtoch v bankách, kontokorentný účet a časť zostatku účtu „Peniaze na ceste“.

Peňažné ekvivalenty sú krátkodobý finančný majetok, ktorý je zameniteľný za vopred známu sumu peňažných prostriedkov, pri ktorom nehrozí riziko výraznej zmeny jeho hodnoty v najbližších troch mesiacoch ku dňu, ku ktorému sa zostavuje účtovná závierka.

Spoločnosť zahrňuje medzi peňažné prostriedky aj zostatok na cash-poolingovom účte zriadenom v rámci skupiny AGEL SK a.s. prostredníctvom bankového účtu v ČSOB, a.s. s celkovým denným limitom čerpania do výšky 980 tisíc EUR (viď poznámku IV. 3.6). Tento cash-poolingový účet je využívaný na financovanie prevádzkovej činnosti spoločnosti.

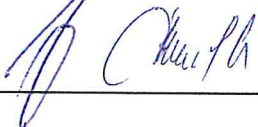
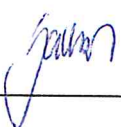

Štruktúra peňažných prostriedkov a peňažných ekvivalentov:

Položka	Účet	2014	2013
Peniaze	211	3 722	3 955
Ceniny	213	840	92
Peňažný ekvivalent stav cash pooling		(779 103)	(813 321)
Účty v bankách	221.1	25 765	16 974
Kontokorentný účet	221.2	-	-
Krátkodobý finančný majetok – akcie	251.2	-	-
Krátkodobý finančný majetok – dlhopisy	252.2	-	-
Spolu		(748 776)	(792 300)

Spoločnosť použila na vykazovanie peňažných tokov z prevádzkovej činnosti nepriamu metódu.

Prílohy:

Tabuľka č. 1 – Prehľad peňažných tokov

Zostavené dňa:	Podpisový záznam člena štatutárneho orgánu účtovnej jednotky alebo fyzickej osoby, ktorá je účtovnou jednotkou:	Podpisový záznam osoby zodpovednej za zostavenie účtovnej závierky:	Podpisový záznam osoby zodpovednej za vedenie účtovníctva:
20.2.2015			
Schválené dňa:			

Tabuľka č. 1 - Prehľad peňažných tokov

Označenie	Názov položky	Skutočnosť v eurách	
		Bežné účtovné obdobie	Minulé účtovné obdobie
Peňažné toky z prevádzkovej činnosti			
Z/S	Výsledok hospodárenia z bežnej činnosti pred zdanením daňou z príjmov (+/-)	217 641	155 613
A.1.	Nepeňažné operácie ovplyvňujúce výsledok hospodárenia z bežnej činnosti pred zdanením daňou z príjmov (+/-)	366 449	472 522
	Odpisy dlhodobého nehmotného majetku a dlhodobého hmotného majetku (+)	355 124	344 867
	Zostatková hodnota dlhodobého nehmotného majetku a dlhodobého hmotného majetku účtovaná pri vyradení tohto majetku do	-	-
	Odpis opravnej položky k nadobudnutému majetku (+/-)	-	-
	Zmena stavu rezerv (+/-)	16 016	104 657
	Zmena stavu opravných položiek (+/-)	(18 576)	4 653
	Zmena stavu položiek časového rozlíšenia nákladov a výnosov (+/-)	57	(7 425)
	Dividendy a iné podiely na zisku účtované do výnosov (-)	-	-
	Úroky účtované do nákladov (+)	23 194	23 186
	Úroky účtované do výnosov (-)	(8)	(10)
	Kurzový zisk/strata vyčíslený k peňažným prostriedkom a peňažným ekvivalentom ku dňu, ku ktorému sa zostavuje účtovná závierka (-)	4 64	13
	Výsledok z predaja dlhodobého majetku, s výnimkou majetku, ktorý sa považuje za peňažný ekvivalent (+/-)	(16 114)	-
	Ostatné položky nepeňažného charakteru (+/-)	6 292	2 581
A.2.	Vplyv zmien stavu pracovného kapitálu na výsledok hospodárenia z bežnej činnosti	(137 833)	(22 870)
	Zmena stavu pohľadávok z prevádzkovej činnosti (-/+)	(95 822)	58 777
	Zmena stavu záväzkov z prevádzkovej činnosti (+/-)	53 373	(38 521)
	Zmena stavu krátkodobého finančného majetku, s výnimkou majetku, ktorý je súčasťou peňažných prostriedkov a peňažných	(95 384)	(43 126)
	Peňažné toky z prevádzkovej činnosti s výnimkou príjmov a výdavkov, ktoré sa uvádzajú osobitne v iných častiach prehľadu	446 257	605 265
	Prijaté úroky (+)	8	10
	Výdavky na zaplatené úroky (-)	(23 194)	(23 186)
	Príjmy z dividend a iných podielov na zisku (+)	-	-
	Výdavky na vyplatené dividendy a iné podiely na zisku (-)	-	-
	Výdavky na daň z príjmov účtovnej jednotky (-/+)	(1)	(2)
	Príjmy výnimočného rozsahu alebo výskytu vzťahujúce sa na prevádzkovú činnosť (+)	-	-
	Výdavky výnimočného rozsahu alebo výskytu vzťahujúce sa na prevádzkovú činnosť (-)	-	-
A.	Čisté peňažné toky z prevádzkovej činnosti	423 070	582 087
Peňažné toky z investičnej činnosti			
	Výdavky na obstaranie dlhodobého nehmotného majetku (-)	(109 895)	-
	Výdavky na obstaranie dlhodobého hmotného majetku (-)	(292 716)	(593 225)
	Výdavky na obstaranie dlhodobých cenných papierov a podielov v iných účtovných jednotkách, s výnimkou cenných papierov, ktoré sa	-	-
	Príjmy z predaja dlhodobého nehmotného majetku (+)	-	-
	Príjmy z predaja dlhodobého hmotného majetku (+)	20 398	-
	Príjmy z predaja dlhodobých cenných papierov a podielov v iných účtovných jednotkách, s výnimkou cenných papierov, ktoré sa	-	-
	Výdavky na dlhodobé pôžičky poskytnuté účtovnou jednotkou inej účtovnej jednotke, ktorá je súčasťou konsolidovaného celku (-)	-	-
	Príjmy zo splácania dlhodobých pôžičiek poskytnutých účtovnou jednotkou inej účtovnej jednotke, ktorá je súčasťou konsolidovaného	-	-
	Výdavky na dlhodobé pôžičky poskytnuté účtovnou jednotkou tretím osobám s výnimkou dlhodobých pôžičiek poskytnutých účtovnej	-	-
	Príjmy zo splácania pôžičiek poskytnutých účtovnou jednotkou tretím osobám, s výnimkou pôžičiek poskytnutých účtovnej jednotke,	-	-
	Prijaté úroky (+)	-	-
	Príjmy z dividend a iných podielov na zisku (+)	-	-
	Výdavky súvisiace s derivátmi s výnimkou, ak sú určené na predaj alebo na obchodovanie (-)	-	-
	Príjmy súvisiace s derivátmi s výnimkou, ak sú určené na predaj alebo na obchodovanie (-)	-	-
	Výdavky na daň z príjmov účtovnej jednotky (-)	-	-
	Príjmy výnimočného rozsahu alebo výskytu vzťahujúce sa na investičnú činnosť (+)	-	-
	Výdavky výnimočného rozsahu alebo výskytu vzťahujúce sa na investičnú činnosť (-)	-	-
	Ostatné príjmy vzťahujúce sa na investičnú činnosť (+)	-	-
	Ostatné výdavky vzťahujúce sa na investičnú činnosť (-)	-	-
B.	Čisté peňažné toky z investičnej činnosti	(382 213)	(593 225)
Peňažné toky z finančnej činnosti			
C.1.	Peňažné toky vo vlastnom imaní	-	-
	Príjmy z upísaných akcií a obchodných podielov (+)	-	-
	Príjmy z ďalších vkladov do vlastného imania spoločníkmi (+)	-	-
	Prijaté peňažné dary (+)	-	-
	Príjmy z úhrady straty spoločníkmi (+)	-	-
	Výdavky na obstaranie alebo spätné odkúpenie vlastných akcií a vlastných obchodných podielov (-)	-	-
	Výdavky spojené so znížením fondov vytvorených účtovnou jednotkou (-)	-	-
	Výdavky na vyplatenie podielu na vlastnom imaní spoločníkmi účtovnej jednotky (-)	-	-
	Výdavky z iných dôvodov, ktoré súvisia so znížením vlastného imania (-)	-	-
C.2.	Peňažné toky vznikajúce z dlhodobých záväzkov a krátkodobých záväzkov z finančnej činnosti	3 132	43 122
	Príjmy z emisie dlhových cenných papierov (+)	-	-
	Výdavky na úhradu záväzkov z dlhových cenných papierov (-)	-	-
	Príjmy z úverov (+)	-	-
	Výdavky na splácanie úverov (-)	-	-
	Príjmy z prijatých pôžičiek (+)	-	-
	Výdavky na splácanie pôžičiek (-)	-	-
	Výdavky na úhradu záväzkov z finančného lízingu (-)	(80 918)	43 122
	Príjmy z ostatných dlhodobých záväzkov a krátkodobých záväzkov vyplývajúcich z finančnej činnosti účtovnej jednotky (+)	-	-
	Výdavky na splácanie ostatných dlhodobých záväzkov a krátkodobých záväzkov vyplývajúcich z finančnej činnosti účtovnej jednotky (-)	84 050	-
	Výdavky na zaplatené úroky (-)	-	-
	Výdavky na vyplatené dividendy a iné podiely na zisku (-)	-	-
	Výdavky súvisiace s derivátmi, s výnimkou, ak sú určené na predaj alebo na obchodovanie (-)	-	-
	Príjmy súvisiace s derivátmi, s výnimkou, ak sú určené na predaj alebo na obchodovanie (+)	-	-
	Výdavky na daň z príjmov účtovnej jednotky (-)	-	-
	Príjmy výnimočného rozsahu alebo výskytu vzťahujúce sa na finančnú činnosť (+)	-	-
	Výdavky výnimočného rozsahu alebo výskytu vzťahujúce sa na finančnú činnosť (-)	-	-
C.	Čisté peňažné toky z finančnej činnosti	3 132	43 122
D.	Čisté zvýšenie alebo čisté zníženie peňažných prostriedkov a peňažných ekvivalentov (+/-) (súčet A+B+C)	43 989	31 984
E.	Stav peňažných prostriedkov a peňažných ekvivalentov na začiatku účtovného obdobia	(792 300)	(824 271)
F.	Stav peňažných prostriedkov a peňažných ekvivalentov na konci účtovného obdobia pred zohľadnením kurzových rozdielov vyčíslených	-	(13)
G.	Kurzové rozdiely vyčíslené k peňažným prostriedkom a peňažným ekvivalentom ku dňu, ku ktorému sa zostavuje účtovná závierka (+/-)	(465)	-
H.	Zostatok peňažných prostriedkov a peňažných ekvivalentov na konci účtovného obdobia upravený o kurzové rozdiely vyčíslené ku	(748 776)	(792 300)