



**výročná  
správa**

**2014**

Základné údaje o spoločnosti

3

Správa o uplynulom a predpokladanom vývoji spoločnosti

4

Účtovná závierka k 31.12.2014 v úplnom rozsahu

14

## Prílohy

Správa nezávislého audítora o overení účtovnej závierky k 31.12.2014

Návrh na rozhodnutie o zúčtovaní zisku k 31.12.2014



## ZÁKLADNÉ ÚDAJE O SPOLOČNOSTI

Obchodný názov: **APC, s.r.o.**  
Sídlo: **Areál ZTS č.924  
018 41 Dubnica nad Váhom**  
IČO: **36 324 817**  
IČ DPH: **SK2020116593**

Dátum vzniku: **29.07.2002**  
Právna forma: **spoločnosť s ručením obmedzeným**  
Spoločníci: **Ing. Bohumil ZLOCHA (vklad 1.726,08 €)  
C II 92/51  
018 41 Dubnica nad Váhom**  
**Ing. Vladimír KONÍK (vklad 1.726,08 €)  
L.Svodobu 620/34  
018 51 Nová Dubnica**  
**Ing. Marian PODPERA (vklad 1.726,08 €)  
Pod Brezinou 2254/53  
911 01 Trenčín**  
**Ing. Jozef BREZÁNI (vklad 1.460,53 €)  
Farská 635/635  
018 51 Nová Dubnica**

Telefón: **00421-(0)42-448 5651**  
Fax: **00421-(0)42-448 5658**  
e-mail: [apc@apcsro.sk](mailto:apc@apcsro.sk)  
web: [www.apcsro.sk](http://www.apcsro.sk)

Základné imanie: **6.638,77 €**  
Priemerný počet zamestnancov za rok 2014: **43**



## SPRÁVA O UPLYNULOM A PREDPOKLADANOM VÝVOJI PODNIKANIA

S potešením je možné veľmi jednoducho konštatovať, že rok 2014 bol už tretím v rade, ktorému je možné pripísať prívlastok *úspešný*. APC, s.r.o. sa ako výrobné spoločnosti, ktorej produkcia je úzko naviazaná na produkciu finálnych výrobcov, darilo aj počas roku 2014 úspešne pôsobiť v rámci sériových projektov svojich rozhodujúcich odberateľov z trhového segmentu železníc, ktorý je pre spoločnosť už od roku 2008 strategickým.

### Štruktúra spoločníkov a štatutárny orgán spoločnosti

Počas roku 2014 **nenastala** v štruktúre spoločníkov žiadna zmena. Nezmenil sa ich počet, a ani ich podiely na základnom imaní. Rovnako žiadna zmena oproti predchádzajúcemu obdobiu nenastala v organizačnej štruktúre spoločnosti. Činnosť spoločnosti riadil jej konateľ, v pozícii štatutárneho orgánu. Túto funkciu počas celého roku 2014 zastával *Ing. Jozef BREZÁNI*.

Pôsobnosť konateľa spoločnosti bola vykonávaná s odbornou starostlivosťou, v zmysle platných právnych predpisov Slovenskej republiky a zároveň spoločenskej zmluvy spoločnosti. Štatutárny orgán v rámci svojich kompetencií dohliadal na výkon pôsobnosti výkonného manažmentu, uskutočňovanie podnikateľskej činnosti spoločnosti a súčasne na jej hospodársko-ekonomický vývoj.

### Hospodárenie v roku 2014

#### Najvýznamnejšie plánované ukazovatele

Z hľadiska významnosti obchodných komodít je situácia pre spoločnosť už niekoľko rokov stabilná. Obchodne najvýznamnejšou komoditou boli aj v období roku 2014 **kovové výrobky** - *mechanicky opracované zvarované ocelové zostavy, dielce a konštrukcie*. Produkty tohto charakteru sú typovo najvhodnejšie pre existujúce výrobné kapacity spoločnosti a preto je ich dominancia priro-

dzená. Najvýznamnejšie plánované ukazovatele pre rok 2014 sumarizuje nasledujúca tabuľka (údaje sú v tis.€):

Ukazovateľ	Plán 2014
Výnosy spolu	2 646,1
Náklady spolu	2 516,5
v tom	
Materiál (JM+REŽ)	722,8
Energie	76,5
Služby	967,6
Osobné náklady	595,7
Ostatné náklady	153,9
<b>VH celkom</b>	<b>129,6</b>

#### Obchodné vzťahy a tržby spoločnosti

Plán ukladal zabezpečiť tržby na úrovni 2.639.130 €. Vzhľadom na skokovú zmenu v roku 2013, plán počítal iba s opatrným medzročným rastom tržieb na úrovni 1,77%. Uvažoval s piatimi rozhodujúcimi zákazníkmi (s plánovaným obratom nad 50.000 €), ktorí mali spoločne zabezpečiť až 97,1% tržieb. V skutočnosti nastali v rámci štruktúry tržieb isté posuny, keď spoločnosť napokon získala až 8 zákazníkov

#### Najväčší odberatelia za rok 2014 (s ročným obratom nad 50.000 €)

Odberateľ	Objem [€]	%
Siemens AG Österreich	1.939.146	71,9
Herbold Meckesheim GmbH	177.215	6,5
Bombardier Transportation CZ	158.982	5,9
Siemens AG München	100.277	3,7
Truxter, s.r.o.	77.141	2,9
Bombardier Transportation MÁV	61.484	2,3
AGMA, s.r.o.	55.753	2,1
Emerson a.s. divízia Branson	53.214	1,9

s objemom tržieb nad 50.000 €. Títo spoločne vytvorili podiel **97,3%** na celkových tržbách, ktoré dosiahli úroveň **2.695.387 €**. Plán tržieb bol teda splnený na 102,1%.

Vývoj tržieb v rokoch 2010 –

Celkové ročné tržby		
Rok	Objem [tis.€]	Medzročný index zmeny
2010	1.292,0	0,93
2011	1.358,4	1,05
2012	1.485,5	1,09
2013	2.634,7	1,77
2014	2.695,3	1,02

2014 zobrazuje tabuľka *Celkové ročné tržby*.

Jednoznačná dominancia trhového sektora železníc bola potvrdená aj v roku 2014, keď bol v skutočnosti do tohto segmentu smerovaný podiel tržieb na úrovni až 84,4% celkových tržieb (plán predpokladal dokonca až 90,7%). Vývoj od roku 2010 dokumentuje tabuľka *Železnice*.

Železnice	
Rok	%
2010	69,9
2011	62,2
2012	73,1
2013	82,6
2014	84,4

V rámci železničných projektov bolo počas roku 2014 vyrobených spolu **2.141 ks** rôznych zváraných podskupín a komponentov koľajových vozidiel.

Rozhodujúcim zákazníkom bol, rovnako ako v minulých rokoch, **Siemens AG Österreich Wien**. Plánovaný podiel na celkových tržbách na úrovni až 79,0% síce nebol dosiahnutý (skutočne bol dosiahnutý podiel **71,9%**), avšak postavenie tohto zákazníka z hľadiska dôležitosti je absolútne zrejmé. Vývoj od roku 2010 zobrazuje tabuľka *Siemens AG Wien - TRŽBY*.

Siemens AG Wien - TRŽBY	
Rok	%
2010	28,1
2011	34,9
2012	49,4
2013	70,5
2014	71,9

Pre tohto odberateľa sa realizovala sériová výroba v rámci až štyroch projektov,

pričom dva počas roku 2014 skončili.

V prípade projektu **ČD Railjet**, predstavujúceho výrobu čelných stien v štyroch rôznych prevedeniach pre 7 súprav rýchlovlakov na báze *Viaggio Comfort* určených pre českého štátneho dopravcu ČD bola výroba ukončená v priebehu 04/2014. V priebehu roku 2014 bolo vyrobených zostávajúcich **28 ks** čelných stien.

V prípade projektu **RZD Rußland**, ktorý spoločnosť rozbehla v lete roku 2011 bola výroba dokončená v 06/2014. Celkove sa jednalo o výrobu čelných stien pre 200 ks moderných spacích vagónov určených štátnej ruskej železničnej spoločnosti RŽD (spoločný projekt Siemens a ruského výrobcu Тверской вагоностроительный завод, ОАО). V roku 2014 bolo vyrobených posledných **66 ks** čelných stien v dvoch prevedeniach.

Rozsahom najväčšími boli dva projekty v rámci elektríkovej platformy **AVENIO**. Jedná sa o výrobu 3 zváraných podskupín

Na snímke Tomáša Kuchtu z 21.5.2014 súprava **ČD Railjet**, ku ktorej sú pripojené lôžkové vozne **WLABmz RŽD**, tvoriaca vlak IC 100 Moravia (Břeclav-Bohumín). Zdroj: www.railvolution.net



Jedna zo štyroch typov čelných stien pre vozne súprav ČD Railjet v procese výroby



Jedna z dvoch typov čelných stien pre lôžkový vozeň WLABmz RŽD v procese výroby

pre karosérie nízko podlažných električkových vozňov (*Untergestell Mittelteil* a dve podzostavy *Dachabschluss*). Počas roku 2014 boli v rámci tejto platformy aktívne 2 projekty (Den Haag a Qatar Education City), pričom celkovo bolo vyrobených 131 ks skupín *Untergestell Mittelteil* a spolu 200 ks podzostáv *Dachabschluss* v troch rôznych prevedeniach. Pre rok 2015 bola objednaná opcia v rámci projektu Den Haag (predmetné skupiny pre ďalších 20 súprav električiek), pričom výroba bude kontinuálne pokračovať v období 04-10/2015.

Očakávaný vývoj bol zaznamenaný v rámci projektu Manchester. Do 08/2014 bola odberateľom v rámci tohto projektu sériovej výroby zváraných podskupín karosérie električky typu **M5000** spoločnosť **Bombardier Transportation Czech Republic, a.s. Česká Lípa**, aj keď už od roku 2013 boli vyrobené produkty exportované spoločnosti **Bombardier Transportation MÁV, Kft. Dunakeszi**, kam bola výroba kompletnej karosérie z ČR transferovaná.

Následne bola dohodnutá výroba ďalších 10 sád pre obdobie 09/2014 až 02/2015, práve s touto maďarskou spoločnosťou. V priebehu 10/2014 však došlo k jej transformácii na **Dunakeszi Járműjavító, Kft.** (v dôsledku odchodu Bombardier Transportation zo spoločného podniku) a nová spoločnosť ohlásila v 11/2014 zámer stiahnuť výrobu v rámci projektu Manchester po dokončení zmluvne dohodnutého množstva do svojej prevádzky. V 03/2015 tak výroba skupín Manchester po temer siedmich rokoch v APC skončí.

BTCZ - TRŽBY	
Rok	%
2010	32,9
2011	20,1
2012	13,3
2013	9,0
2014	*8,7

Počas roku 2014 bolo zrealizovaných v súlade s plánom 16 súprav spodkov A + B + C



Súpravy nízko podlažných električkových súprav platformy AVENIO určených pre dopravného operátora v Mníchove (D) (vľavo) resp. dopravného operátora R-NET v Den Haag (NL) a zváraná podskupina karosérie vozňa **UG Mittelteil**.

**M5000**. Súhrnný podiel všetkých troch odberateľov v rámci projektu Manchester na celkových tržbách roku 2014 dosiahol **8,7%**. Vývoj od roku 2010 zobrazuje tabuľka **BTCZ - TRŽBY** (\* v roku 2014 je započítaný objem tržieb voči všetkým trom odberateľom).



Električková súprava Flexity Swift typu M5000 v Manchestri (UK) a rozpracovaná podskupina karosérie vozňa **Rám hlavný I** s prívarenou podskupinou **Pavúk**

Tradičný zákazník APC, nemecký **Herbold Meckesheim GmbH**, medziročne takmer zdvojnásobil obchodný obrat (rast indexom 1,79) a s podielom **6,5%** na celkových tržbách sa stal tretím najväčším obchodným partnerom. Vývoj od roku 2010 zobrazuje tabuľka *Herbold - TRŽBY*.

Herbold - TRŽBY	
Rok	%
2010	2,9
2011	12,3
2012	7,7
2013	3,8
2014	6,5

Výrobné boli rovnako ako v minulých obdobiach realizované skrine drviča plastov (celkom 24 ks viacerých typorozmerov + úpravy 4 ks skriň vyrobených v predchádzajúcom období) a ďalšie komponenty pre tieto skrine.



Skríňa mlyna pre granulátor plastov série L (SML 60/145)

Medziročne vcelku stabilnú pozíciu s podielom **3,7%** na celkových tržbách zaznamenal tretí odberateľ v rámci železničného segmentu, ktorým bol nemecký závod koncernu Siemens **Siemens AG München**.

Realizované boli objednávky na zdanlivo jednoduché zvarané komponenty *Gerüstträger* troch typorozmerov pre lokomotívy radu *Vectron* (spolu 1.120 ks). Vývoj podielu tržieb tohto zákazníka na celkových tržbách spoločnosti od roku 2010 zobrazuje tabuľka *Siemens AG München - TRŽBY*.

Siemens AG München - TRŽBY	
Rok	%
2010	8,9
2011	7,2
2012	8,1
2013	3,1
2014	3,7

Ďalšími dvoma odberateľmi s obratom nad 50.000 € sa v roku 2014 stali spoločnosť **TRUXTER, s.r.o.** a **AGMA, s.r.o.** Zatiaľ čo **AGMA, s.r.o.** je už tradičným zákazníkom spoloč-

nosti, spoločnosť **TRUXTER, s.r.o.** je novým zákazníkom, s ktorým bol nadviazaný kontakt v roku 2013. Dosiahnuté podiely 2,9% resp. 2,1% na celkových tržbách ich radia k zákazníkom, ktorí pomáhajú relatívne významne vyťažovať disponibilné kapacity spoločnosti prostredníctvom "drobných zákaziek". Obe spoločnosti sú subdodávateľmi rôznych oceľových zvaraných rámových konštrukcií najmä pre nemeckých koncových zákazníkov. Výroba rámových konštrukcií a podobných podskupín vhodne využíva výrobné kapacity spoločnosti (ručne i strojné profesie), je technicky zvládnutá a tvorí najvhodnejší doplnok k hlavným produktom spoločnosti.

Po relatívnej intenzifikácii obchodných vzťahov v rokoch 2011-2013 so spoločnosťou **Emerson, a.s. Nové Mesto nad Váhom**, konkrétne jej divíziou **Branson**, výrobcom vibračných zvaračiek plastov určených pre aplikácie v automobilovom priemysle, bol v roku 2014 zaznamenaný výrazný útlm (-132.239 €). Je to možné pripísať na vrub neúspechu APC v "cenovej vojne" s konkurenciou v rámci elektronických aukcií, ktoré začal Emerson uplatňovať od roku 2013.

Dosiahnutý podiel iba 1,9 % na celkových tržbách zaradil tohto zákazníka až na chvost najvýznamnejších odberateľov spoločnosti v roku 2014. Vývoj od roku 2010 zobrazuje tabuľka *Emerson - TRŽBY*.

Emerson - TRŽBY	
Rok	%
2010	0,0
2011	7,4
2012	8,2
2013	7,1
2014	1,9

Po troch rokoch klesol počet odberateľov znova pod 60. Pritom významný ročný obrat (vyšší ako 50.000 €) dlhodobo dosahujú iba v priemere šiesti z nich. Viac ako 90%-ný podiel na celkových tržbách táto skupina dosahuje už od roku 2011. Zostatok bol rovnako ako v minulých rokoch rozdrobený medzi veľké množstvo drobných odberateľov (najmä nájomcov náradia, prípadne záujemcov o ostrenie nástrojov a sporadických klientov služieb mechanického obrábania).

Zákazníci	
Rok	Počet
2010	53
2011	65
2012	67
2013	62
2014	58

## Komoditná skladba tržieb spoločnosti

Komoditnú štruktúru tržieb v roku 2014 charakterizuje graf č. 1.

Spoločnosť sa v rozhodujúcej miere zaoberá s dvomi komoditami - **výroba kovových výrobkov (A) a poskytovanie služieb kovoobrábania (B).**

Komodity		
Rok	A [%]	B [%]
2010	33,3	66,2
2011	57,9	41,6
2012	81,8	17,8
2013	85,8	13,6
2014	89,6	10,4

**výroba kovových výrobkov (A) a poskytovanie služieb kovoobrábania (B).**

Trend v pomerovom rozložení týchto komodít na celkových tržbách spoločnosti od roku

2010 vystihuje tabuľka Komodity.



Graf č.1 – Podiel jednotlivých komodít na celkových tržbách v roku 2014

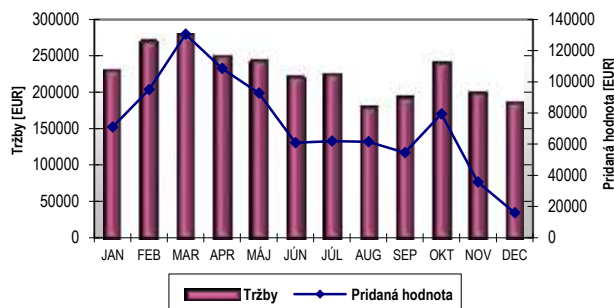
## Export produkcie

Podiel tržieb smerovaných do zahraničia, sa medziročne zvýšil o 2,5 percentuálneho bodu. Spoločnosť v priebehu roku 2014 exportovala až **91,0%** svojich produktov. Vývoj od roku 2010 dokumentuje tabuľka Export. Exportný charakter spoločnosti trvá už od roku 2005 s prerušením v roku 2007, pričom od roku 2010 má neustále stúpajúcu tendenciu.

Export	
Rok	%
2010	82,8
2011	84,4
2012	84,7
2013	88,5
2014	91,0

## Vývoj tvorby pridanej hodnoty

Tvorba pridanej hodnoty zaznamenala oproti predchádzajúcim dvom rokom miernejší medziročný rast a to indexom 1,13.



Graf č.2 – Vývoj mesačných tržieb a pridanej hodnoty počas roku 2014

V predchádzajúcich dvoch rokoch sa veľmi pozitívne prejavil nábeh nových veľkých projektov, v roku 2014, po dosiahnutí plánovaného stavu došlo k určitej saturácii. Pozitívom určite je, že medziročne rástla aj produktivita práce z pridanej hodnoty (z 9.677 €/prac na 9.894 €/prac), čo sa samozrejme priaznivo prejavilo aj v hospodárskom výsledku za rok 2014. Vývoj od roku 2010 charakterizuje tabuľka *Pridaná hodnota*.

Pridaná hodnota		
Rok	Index zmeny [%]	PP[€]
2010	0,91	6.923
2011	0,73	5.507
2012	1,43	8.086
2013	1,82	9.677
2014	1,13	9.894

Vývoj tržieb a pridanej hodnoty počas roku 2014 zobrazuje graf č.2.

Priemerná mesačná tržba sa z pohľadu roku 2014 vyšplhala na úroveň 224.600 €. Je nutné konštatovať, že prvý polrok bol silnejší – priemerná tržba dosahovala až 247.000 € (vďaka projektom ČD Railjet a RZD Ružland, ktoré boli počas 1.polroku dokončené). V II. polroku priemerná mesačná tržba klesla o cca 45.000 € na úroveň 202.000 €, keď kontinuálne pokračovali projekty platformy AVENIO.

## Vývoj ZSNV

Plán predpokladal veľmi miernu zmenu stavu zásob nedokončenej výroby k 31.12.2014 a síce medziročné zvýšenie objemu rozpracovanosti o +3.635 €. Dosiahnutá zmena stavu zásob nedokončenej výroby sa však vyvíjala razantnejšie a dosiahla úroveň +19.171 €. Stav rozpracovanosti k 31.12. 2014 predstavoval majetok v hodnote 85.536 €.

### Celkové výnosy spoločnosti

Výnosy ako celok dosiahli úroveň 2.719.043 € a boli podobne ako tržby mierne preplnené na úrovni **102,7% plánovaného objemu**.

### Náklady spoločnosti

Spotreba nákladov kopírovala v trende minulých rokov plnenie plánu tržieb a tak bola dosiahnutá spotreba na úrovni **102,5% plánovaného objemu**.

Dosiahnuté podiely hlavných druhov nákladov na celkových nákladoch spoločnosti v roku 2014 dokumentuje graf č.3.

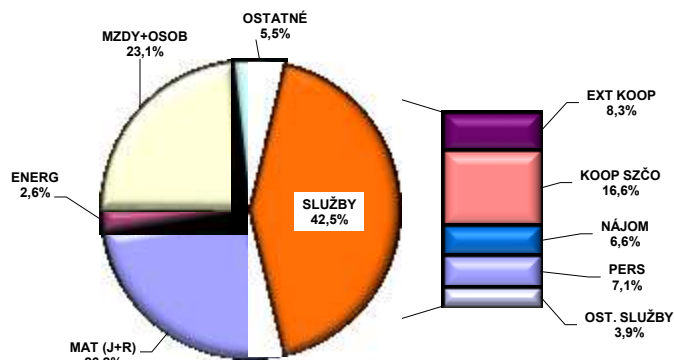
### Nákladovosť tržieb

Nákladovosť tržieb snímaná z pohľadu *materiálovo-energetickej náročnosti* dosiahla úroveň **27,4 %**. Voči plánovanej úrovni je to o 2,8 percentuálneho bodu menej. Vývoj od roku 2010 dokumentuje tabuľka *Nákladovosť tržieb MAT-ENERG*. Trend od roku 2011 jednoznačne korešponduje so zmenou nákladovej štruktúry zákaziek, teda dominanciou výroby kovových konštrukcií, zostáv a dielcov, kde spoločnosť zabezpečuje aj potrebný materiál.

Nákladovosť tržieb – MAT-ENERG	
Rok	%
2010	19,1
2011	29,1
2012	27,8
2013	29,4
2014	27,4

Opačný vývoj bol zaznamenaný v prípade *služieb*, kde bol síce dosiahnutý medziročný pokles, avšak náročnosť na úrovni **41,1 %** predstavuje prekročenie plánovanej hodnoty o 4,5 percentuálneho bodu. Služby predstavujú v rámci štruktúry nákladov najvýznamnejší druh, v absolútnom vyjadrení bolo na nakupované služby počas roku 2014 vynaložených viac ako 1,1 mil. €. Voči plánu sa najviac odchyľila spotreba služieb v podobe externých kooperácií a služieb SZČO (odchýlka pri každom druhu o cca + 1 percentuálny bod, spolu v absolútnych číslach až o cca 74.000 €). Vývoj od roku 2010 dokumentuje tabuľka *Nákladovosť tržieb - SLUŽBY*.

Nákladovosť tržieb – SLUŽBY	
Rok	%
2010	50,8
2011	48,8
2012	43,6
2013	42,2
2014	41,1



Graf č.3 – Podiely najvýznamnejších druhov nákladov na celkových nákladoch spoločnosti v roku 2014

Osobné náklady zostali voči plánovanému objemu nedočerpané (**99,2%**). Dosiahnutá mzdová náročnosť tržieb **21,9%** zaostala za plánovanou úrovňou (**22,5%**) tiež iba veľmi mierne. Vývoj od roku 2010 dokumentuje tabuľka *Nákladovosť tržieb MZDY*.

Nákladovosť tržieb – MZDY	
Rok	%
2010	23,6
2011	24,7
2012	22,6
2013	21,2
2014	21,9

Spomedzi iných významných položiek nákladov je potrebné spomenúť finančné náklady vo väzbe na nákladové úroky, ktoré dosiahli spolu výšku **20.530 €** (z toho úroky z leasingovej zmluvy na WFT 13 CNC spolu 12.195 € a úroky z pôžičiek od bývalých a súčasných spoločníkov spolu 8.335 €).

### Hospodársky výsledok spoločnosti

Na rozdiel od minulých rokov nebola na začiatku roku vytvorená z pohľadu hospodárskeho výsledku nepriaznivá pozícia. K 31.3.2014 bol evidovaný zisk pred zdanením na úrovni 116.162 €. Pozitívny vývoj pokračoval aj počas ďalších mesiacov roku a k 30.10.2014 bol evidovaný zisk na úrovni +234.700 €. Na toto jednoznačne priaznivo vplýval výrazne prevažujúci sériový charakter produkcie, jednak dobiehajúcich projektov výroby čelných stien v 1.polroku a potom projektov v rámci elektrickej platformy AVENIO. Viaceré jednorazové operácie na konci roku (najmä uzatvorenie dlho otvoreného súboru reklamácií od Siemens AG Österreich ešte z roku 2013 s náhradou škody v konečnom objeme cca 40.000 €) napokon skresali priebežne evidovaný zisk k 31.12.2014 na úroveň

**139.873 € pred zdanením a +108.853 € po zdanení.** Spoločnosť tak nadviazala na úspešné roky 2012-2013.

### Majetok, pohľadávky a záväzky

Objem aktív (netto) resp. pasív spoločnosti sa medziročne k 31.12. znížil, a to indexom **0,866**. Isté posuny nastali tiež v ich štruktúre, najmä v pasívach.

V rámci aktív zaznamenal medziročný pokles tak *neobežný majetok* (indexom **0,769**) ako aj *obežný majetok* (indexom **0,924**). Pokles zaznamenali pritom všetky hlavné skupiny aktív – *dlhodobý hmotný majetok (DHM)*, *zásoby*, *krátkodobé pohľadávky* či *finančné účty*. V prípade DHM bol tento pokles spôsobený výrazne vyšším prírastkom oprávok (+114.430 €) oproti prírastku novoobstaraných položiek DHM (+27.656 €).

Vývoj objemu majetku k 31.12. bežného roku v horizonte od roku 2010 dokumentuje tabuľka *Majetok spolu – netto*.

Majetok spolu – netto	
Rok	mil.€
2010	<b>0,279</b>
2011	<b>0,281</b>
2012	<b>0,614</b>
2013	<b>1,016</b>
2014	<b>0,881</b>

Jednoznačne pozitívne možno hodnotiť dosiahnutý posun v štruktúre pasív. Medziročne významne vzrástlo *vlastné imanie spoločnosti* (index zmeny až **6,08**). *Celkové záväzky* naopak zaznamenali medziročný pokles indexom **0,738** a to tak vďaka zníženiu objemu *dlhodobých záväzkov* ako aj *krátkodobých záväzkov*.

Dlhodobé záväzky klesli indexom **0,579**, pričom sa v rozhodujúcej miere jedná o záväzky z leasingovej zmluvy na nový stroj WFT 13 CNC nad rámec jedného roku. Je možné konštatovať, že počas celého roku 2014 spoločnosť zmluvné záväzky vyplývajúce z príslušnej leasingovej zmluvy riadne plnila.

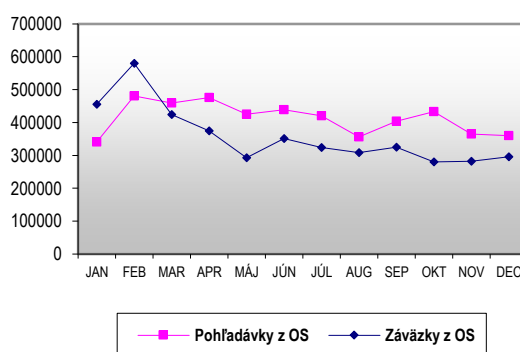
Krátkodobé záväzky zaznamenali medziročný pokles indexom **0,757**. Tento pokles bol spojený tak s poklesom *záväzkov z obchodného styku* (-186.466 €), ako aj *krátkodobých rezerv* (-7.154 €) a *krátkodobých finančných výpomocí* od bývalých spoloční-

kov (-24.152 €). Na druhej strane významnejší medziročný rast zaznamenali *iné záväzky* (+14.598 € - záväzky z už spomínanej leasingovej zmluvy na WFT 13 CNC do jedného roka a záväzkov vo forme spotrebného úveru na obstaranie nového osobného automobilu) a potom záväzky vyplývajúce zo zúčtovacích vzťahov s organizáciami sociálneho zabezpečenia a zdravotného poistenia a daňovým úradom, súvisiace s bežnou činnosťou spoločnosti – *záväzky zo sociálneho poistenia* (+18.739 €) a *daňové záväzky a dotácie* (+3.930 €).

Vývoj objemu záväzkov spolu k 31.12. bežného roku v horizonte od roku 2010 dokumentuje tabuľka *Záväzky spolu*.

Záväzky spolu	
Rok	mil.€
2010	<b>0,356</b>
2011	<b>0,425</b>
2012	<b>0,689</b>
2013	<b>0,955</b>
2014	<b>0,735</b>

Vývoj v oblasti *krátkodobých pohľadávok a záväzkov z obchodného styku počas roku 2014* graficky dokumentuje graf č.4.



**Graf č.4** – Vývoj pohľadávok a záväzkov z obchodného styku počas roku 2014 [údaje sú v €, snímané ku koncu mesiaca]

Značne odlišne a treba konštatovať, že priaznivo sa voči predchádzajúcim dvom účtovným obdobiam (2012-2013) vyvíjalo *vzájomné saldo pohľadávok a záväzkov z obchodného styku*. Od konca 1.Q.2014 sa dalo saldo držať neustále v prospech pohľadávok. K 31.12.2014 dosiahlo hodnotu **+64.284 €**, čo je v porovnaní s predchádzajúcimi rokmi podstatne priaznivejší výsledok (k 31.12.2013 **-108.267 €**, k 31.12.2012 **-106.847 €**).

Medziročne (k 31.12.) sa mierne zhoršila veková štruktúra pohľadávok z obchodného

styku, keď sa o cca 8 percentuálnych bodov zvýšil podiel pohľadávok z OS po lehote splatnosti (k 31.12.2013 31,3%, k 31.12.2014 39,4%).

Nasledujúca tabuľka ukazuje najväčších dlžníkov a veriteľov z obchodného styku (údaje sú v €).

Najväčší dlžníci a veritelia z obchodného styku	Stav k 31.12.2014
<b>Dlžníci</b>	
Siemens AG Österreich	<b>236.502</b>
Dunakeszi Järműjavító, Kft.	<b>45.595</b>
Herbold Meckesheim GmbH.	<b>22.619</b>
<b>Veritelia</b>	
DDO, s.r.o.	<b>50.963</b>
Siemens Österreich AG	<b>40.000</b>
voest-alpine Anarbeitung, GmbH.	<b>32.316</b>

Najstaršie pohľadávky voči dlžníkom Feichter CZ, s.r.o., a ďalším v celkovej hodnote 3.296 € boli aj počas roku 2014 riešené v rámci príslušného konkurzného konania a mimosúdny vymáhaním. Bohužiaľ ani do konca roku 2014 nebolo konkurzné konanie ukončené a mimosúdne vymáhania úspešné a preto sa spoločnosť rozhodla viaceré drobné pohľadávky vyradiť z majetku a zúčtovať k nim vytvorené opravné položky vo výške 100% v celkovej hodnote 1.280 €.

Najväčším veriteľom k 31.12.2014 bol najväčší dodávateľ výpalkov a služieb ich ohýbania. Čo sa týka najväčšieho dlžníka, tým bol ku koncu roka zasa najväčší odberateľ spoločnosti.

Prehľad peňažných tokov zostavený s použitím priamej metódy vykazovania peňažných tokov dokumentuje za rok 2014 dosiahnutie *aktívneho peňažného toku z prevádzkovej činnosti* v objeme +149.106 €, čo predstavuje medziročný rast indexom 1,426 (za rok 2013 bol vykázaný aktívny tok v objeme +104.509 €).

Ukazovateľ *čistého zvýšenia alebo zníženia peňažných ekvivalentov* sa však vyvíjal nepriaznivo a dosiahol pasívnu hodnotu -21.561 € (v roku 2013 až -51.977 €). Následne teda poklesol aj *zostatok peňažných prostriedkov a peňažných ekvivalentov na konci*

*účtovného obdobia (upravený o kurzové rozdiely vyčíslené ku dňu, ku ktorému sa zostavuje účtovná závierka)*, ktorý dosiahol úroveň +1.659 € (k 31.12.2013 bol vykázaný aktívny zostatok +23.221 €).

Prevádzkové príjmy, ale aj výdaje spoločnosti sa medziročne zvýšili. Príjmy rástli indexom 1,038 a výdaje indexom 1,023.

### Investičné aktivity

Investičná aktivita bola oproti predchádzajúcemu roku 2013 objemovo výrazne nižšia. Novoobstarané boli 4 položky dlhodobého hmotného majetku v celkovej obstarávacej hodnote 27.656 € (2 ks poloautomatických zväracích zariadení, 1 ks elektrický závitorez a osobný automobil Opel).

Ku koncu roku 2014 dosiahol stupeň odpisovania dlhodobého hmotného majetku 54,59%. V prípade nehmotného majetku to bolo 100% (táto hodnota bola dosiahnutá už v roku 2013).

V spolupráci s vlastníkom výrobné haly boli s cieľom vybudovať jedáleň s kapacitou cca 30 osôb stavebne upravené priestory bývalej výdajne náradia vo výrobné hale. APC sa finančne podieľala na vybavení jedálne nákupom potrebného nábytku a bielej techniky. Nakúpené položky však mali charakter hmotného majetku s hodnotou do 1.700 €.

Čo sa týka hmotného majetku neinvestičného charakteru, s hodnotou do 1.700 €, bol obstaraný majetok v celkovej obstarávacej cene 12.076 €. Najvýznamnejšími položkami boli zväracie zariadenie SMARTY 160 POWER TIG INV 1PH a potom rôzne elektrické a vzduchové ručné náradie.

### Personálne zázemie spoločnosti

Spoločnosť dlhodobo využíva personálny model tvorený súborom kmeňových zamestnancov doplnený skupinou kvalifikovaných SZČO. Od roku 2013 potom aj skupinou agentúrnych zamestnancov.

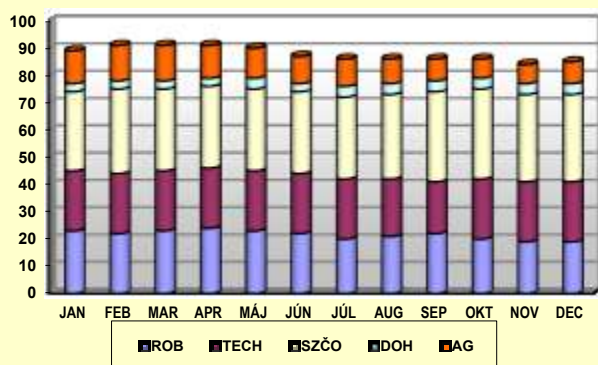
Priemerný stav pracovníkov spoločnosti sa medziročne zvýšil a vyšplhal sa až na hodnotu 87,7.

Napriek tomu, že z celkového pohľadu bol počet pracovníkov počas roku viac-menej stabilizovaný, spoločnosť trápila aj v roku 2014 **fluktuácia personálu** (najmä na pracoviskách rozhodujúcich projektov). Fluktuácia z pohľadu výstup/nástup dosiahla vo vzťahu k výrobným robotníkom hodnoty -15/+10. Treba povedať, že nedostatočná stabilita, a v niektorých prípadoch aj veľkosť zloženia jednotlivých osádok sa podpísala, jednak na problémoch s kvalitou, jednak na problémoch so zabezpečením požadovanej kadencie výroby.

Zmeny v rámci jednotlivých kategórií pracovníkov dokumentuje nasledujúca tabuľka, a detailnejší pohľad na štruktúru stavu pracovníkov počas roku znázorňuje graf č.5.

Priemerný stav pracovníkov	
Rok	Počet
2010	58,4
2011	53,6
2012	52,2
2013	79,4
2014	87,7

Stavy pracovníkov v jednotlivých kategóriách				
Stav k	Zamestnanci		SZČO + Agentúry	SPOLU
	Spolu			
	R	THP		
1.1.2013/ 1.1.2014	33/45		26/42	59/89
	13/23	20/22		
31.3.2013/ 31.3.2014	26/45		25/46	61/91
	16/23	20/22		
30.6.2013/ 30.6.2014	48/44		41/43	89/87
	24/22	24/22		
30.9.2013/ 30.9.2014	47/41		49/45	96/86
	25/22	22/19		
31.12.2013/ 31.12.2014	46/41		46/44	92/85
	24/19	22/22		



Graf č.5 - Stavy pracovníkov počas roku 2014 (počty snímané ku koncu príslušného mesiaca)

## Systémy riadenia kvality a environmentálneho manažérstva podľa noriem ISO

Spoločnosť má nasadené, prevádzkuje a udržiava v certifikovanom stave systém riadenia kvality podľa normy EN ISO 9001:2008 (SMK) a systém environmentálneho manažérstva podľa normy EN ISO 14001:2004 (EMS). V roku 2014 bol vykonaný II. dozorný audit po ich recertifikácii v roku 2012. Audit vykonala certifikačná autorita Bureau Veritas Slovakia, s.r.o. Bratislava.

Najmä systém riadenia kvality resp. jeho časti boli aj v roku 2014 predmetom externých auditov druhou stranou. Príkladom môže byť zákaznícky audit odberateľa Siemens AG Österreich, vykonaný za účelom preverenia schopnosti dodávateľa pre bezproblémové obnovenie výroby a dodávok dielcov Stirnwand pre projekt „ÖBB Railjet II“. Preverovaný bol výrobo-technický a kontrolný proces s cieľom vylúčenia možných, predovšetkým zväčškových chýb, ktoré boli zistené a riešené u dielcov platformy „AVENIO“.

### Ďalšie certifikáty

Certifikácia systému riadenia procesu zvárania podľa EN DIN 15 085-2 je pre spoločnosť nevyhnutným predpokladom pre úspešné pôsobenie v sektore železničného priemyslu. Aj počas roku 2014 ho spoločnosť preto udržiavala v certifikovanom stave. Certifikát podľa tejto normy spoločnosť vlastní od roku 2008.

V 11/2014 bola spoločnosť podrobená úspešnému recertifikačnému auditu. Certifikačnou autoritou bola opäť spoločnosť TÜV SÜD Industrie Service GmbH. Platnosť príslušného certifikátu bola predĺžená do 26.11.2016.

Proces zvárania bol podrobený aj auditu druhou stranou (Siemens AG Österreich) Účelom bolo preverenie vhodnosti použitého zväracieho procesu pri výrobe dielca „UG-MITTELTEIL“ z platformy AVENIO“. Výsledkom auditu boli zistenia, ktoré si vyžiadali prijať opatrenia na strane APC.

## Predpoklad ďalšieho vývoja

Ako už bolo v tejto výročnej správe spomínané, rozhodujúcim trhovým priestorom spoločnosti je dlhodobý segment zahraničného železničného priemyslu.

Výroba zváraných komponentov karosérií električiek v rámci projektov platformy AVENIO, ktorú finalizuje viedenský výrobný závod skupiny SIEMENS priniesli spoločnosti v rokoch 2013-2014 ekonomický úspech a možnosti pre obnovu a rozvoj jej infraštruktúry. Projekty tejto platformy budú hlavným ekonomicko-obchodným ťahúňom aj v roku 2015, aj keď sa koncom roku predpokladá ich prerušenie. Zatiaľ známe indície naznačujú, že životnosť tejto platformy by mohla presiahnuť horizont roku 2025.

Očakávaným dokončením dlhodobého projektu Manchester ku koncu 1.Q.2015, v rámci ktorého bola realizovaná produkcia pre viaceré spoločnosti skupiny Bombardier Transportation sa časť kapacít uvoľní pre ďalších zákazníkov spoločnosti. Popri úsilí o posilnenie pozícií tradičných zákazníkov zo sektoru strojárskoho priemyslu sa bude snaženie spoločnosti orientovať najmä na získanie iného dlhodobého projektu či projektov výroby zváraných komponentov sériového charakteru, kde spoločnosť už mnohokrát potvrdila svoje kvality a schopnosti.

Bohužiaľ, niekoľko desiatok nových pracovných miest vytvorených počas rokov 2013-2014, najmä v profesiách zvárač a zámoč-

ník – ustavovač s veľkou pravdepodobnosťou nebude udržateľných aj v nasledujúcom období a spoločnosť tak nebude môcť aj naďalej v plnej miere zhodnocovať investície vložené do ich vytvorenia.

Podnikateľský plán pre rok 2015 opätovne predpokladá v rámci plánovaných tržieb spoločnosti dominanciu železničného priemyselného sektora a to v podiele až 81,6%.

Plánovaný vývoj v rozhodujúcich ekonomických ukazovateľoch pre rok 2015 sumarizuje nasledujúca tabuľka (údaje sú v tis.€).

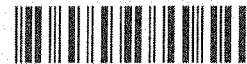
Ukazovateľ	Plán 2015
Výnosy spolu	2 380
Náklady spolu	2 294
v tom Materiál (JEDN + REŽ)	579
Energie	72
Služby	872
Osobné náklady	622
Ostatné náklady	149
<b>VH celkom</b>	<b>86</b>

Integrovaný systém riadenia kvality a environmentálneho manažérstva podľa noriem ISO, ale tiež iné zdroje umožnili počas roku 2014 identifikovať a zdokumentovať viacero podnetov, slabých miest a doporučení spojených s tak dôležitými oblasťami ako sú technická či personálna infraštruktúra spoločnosti. Z pohľadu ďalšieho úspešného fungovania spoločnosti bude preto mimoriadne dôležité včasné prijatie a samozrejme najmä efektívna realizácia adekvátnych opatrení.

**ÚČTOVNÁ ZÁVIERKA**  
**K 31.12.2014**  
**V ÚPLNOM ROZSAHU**

# ÚČTOVNÁ ZÁVIERKA

podnikateľov v podvojnóm účtovníctve



zostavená k 31.12.2014

Číselné údaje sa zarovnávajú vpravo, ostatné údaje sa píšú zľava. Nevyplnené riadky sa ponechávajú prázdne.

Údaje sa vyplňajú paličkovým písmom (podľa tohto vzoru), písacím strojom alebo tlačiarkou, a to čiernou alebo tmavomodrou farbou.

Á Ā B Ć D Ę F G H Í J K L M N O P Q R Š T Ú V X Ý Ž 0 1 2 3 4 5 6 7 8 9

Daňové identifikačné číslo 2020116593	Účtovná závierka X riadna	Účtovná jednotka malá	Mesiac Rok od 01 2014
IČO 36324817	mimoriadna	veľká	do 12 2014
SK NACE 25.11.0	priebežná	(vyznačí sa X)	Bezprostredne predchádzajúce obdobie od 01 2013 do 12 2013

Priložené súčasti účtovnej závierky

 Súvaha (Úč POD 1-01)  
(v celých eurách)

 Výkaz ziskov a strát (Úč POD 2-01)  
(v celých eurách)

 Poznámky (Úč POD 3-01)  
(v celých eurách alebo eurocentoch)

Obchodné meno (názov) účtovnej jednotky

APC, s.r.o.

Sídlo účtovnej jednotky

Ulica AREÁL ZTS Číslo 924

PSČ Obec 01841 DUBNICA NAD VÁHOM

Označenie obchodného registra a číslo zápisu obchodnej spoločnosti

OKRESNÝ SÚD V TRENČÍNE

ODDIEL: SRO, VLOŽKA: 13362/R

Telefónne číslo Faxové číslo  
042 / 4485650 042 / 4485658

E-mailová adresa

APC@APCSRO.SK

Zostavená dňa:

03.03.2015

Schválená dňa:

. . 20

Podpisový záznam štatutárneho orgánu účtovnej jednotky alebo člena štatutárneho orgánu účtovnej jednotky alebo podpisový záznam fyzickej osoby, ktorá je účtovnou jednotkou:

Záznamy daňového úradu

Miesto pre evidenčné číslo

Odtlačok prezentačnej pečiatky daňového úradu



Označenie a	STRANA AKTÍV b	Číslo riadku c	Bežné účtovné obdobie		Bezprostredne predchádzajúce účtovné obdobie
			1	2	
			Brutto - časť 1		Netto
	<b>SPOLU MAJETOK</b> r. 02 + r. 33 + r. 74	01	1 2 3 5 9 5 5		8 8 1 6 9 6
			3 5 4 2 5 9		1 0 1 6 9 7 5
A.	<b>Neobežný majetok</b> r. 03 + r. 11 + r. 21	02	6 4 1 1 6 4		2 8 8 9 2 0
			3 5 2 2 4 4		3 7 5 6 9 4
A.I.	<b>Dlhodobý nehmotný majetok súčet (r. 04 až r. 10)</b>	03	4 9 1 3		
			4 9 1 3		
A.I.1.	Aktivované náklady na vývoj (012) - /072, 091A/	04			
2.	Softvér (013) - /073, 091A/	05	4 9 1 3		
			4 9 1 3		
3.	Oceniteľné práva (014) - /074, 091A/	06			
4.	Goodwill (015) - /075, 091A/	07			
5.	Ostatný dlhodobý nehmotný majetok (019, 01X) - /079, 07X, 091A/	08			
6.	Obstarávaný dlhodobý nehmotný majetok (041) - /093/	09			
7.	Poskytnuté preddavky na dlhodobý nehmotný majetok (051) - /095A/	10			
A.II.	<b>Dlhodobý hmotný majetok súčet (r. 12 až r. 20)</b>	11	6 3 6 2 5 1		2 8 8 9 2 0
			3 4 7 3 3 1		3 7 5 6 9 4
A.II.1.	Pozemky (031) - /092A/	12			
2.	Stavby (021) - /081, 092A/	13			
3.	Samostatné hnutelné veci a súbory hnutelných vecí (022) - /082, 092A/	14	6 3 3 3 0 6		2 8 8 9 2 0
			3 4 4 3 8 6		3 7 5 6 9 4



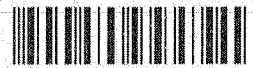
Ozna- čenie a	STRANA AKTÍV b	Číslo riadku c	Bežné účtovné obdobie		Bezprostredne predchádzajúce	
			1	Brutto - časť 1	Netto 2	úctovné obdobie
				Korekcia - časť 2	Netto 3	
4.	Pestovateľské celky trvalých porastov (025) - /085, 092A/	15				
5.	Základné stádo a ľahné zvieratá (026) - /086, 092A/	16				
6.	Ostatný dlhodobý hmotný majetok (029, 02X, 032) - /089, 08X, 092A/	17	2 9 4 5			
			2 9 4 5			
7.	Obstarávaný dlhodobý hmotný majetok (042) - /094/	18				
8.	Poskytnuté preddavky na dlhodobý hmotný majetok (052) - /095A/	19				
9.	Opravná položka k nadobudnutému majetku (+/- 097) +/- 098	20				
A.III.	<b>Dlhodobý finančný majetok súčet (r. 22 až r. 32)</b>	21				
A.III.1.	Podielové cenné papiere a podiely v prepojených úctovných jednotkách (061A, 062A, 063A) - /096A/	22				
2.	Podielové cenné papiere a podiely s podielovou účasťou okrem v prepojených úctovných jednotkách (062A) - /096A/	23				
3.	Ostatné realizovateľné cenné papiere a podiely (063A) - /096A/	24				
4.	Pôžičky prepojeným úctovným jednotkám (066A) - /096A/	25				
5.	Pôžičky v rámci podielovej účasti okrem prepojeným úctovným jednotkám (066A) - /096A/	26				
6.	Ostatné pôžičky (067A) - /096A/	27				
7.	Dlhové cenné papiere a ostatný dlhodobý finančný majetok (065A, 069A, 06XA) - /096A/	28				



Ozna- čenie a	STRANA AKTÍV b	Číslo riadku c	Bežné účtovné obdobie		Bezprostredne predchádzajúce účtovné obdobie	
			1	2		3
			Brutto - časť 1	Netto		
			Korekcia - časť 2			
8.	Pôžičky a ostatný dlhodobý finančný majetok so zostatkovou dobou splatnosti najviac jeden rok (066A, 067A, 069A, 06XA) - /096A/	29				
9.	Účty v bankách s dobou viazanosti dlhšou ako jeden rok (22XA)	30				
10.	Obstarávaný dlhodobý finančný majetok (043) - /096A/	31				
11.	Poskytnuté preddavky na dlhodobý finančný majetok (053) - /095A/	32				
B.	<b>Obežný majetok</b> r. 34 + r. 41 + r. 53 + r. 66 + r. 71	33	5 9 3 1 9 3	5 9 1 1 7 8		
			2 0 1 5		6 3 9 8 0 7	
B.I.	<b>Zásoby</b> súčet (r. 35 až r. 40)	34	1 7 9 9 0 6	1 7 9 9 0 6		
					1 8 6 6 3 6	
B.I.1.	Materiál (112, 119, 11X) - /191, 19X/	35	9 4 3 7 0	9 4 3 7 0		
					1 2 0 2 7 1	
2.	Nedokončená výroba a polotovary vlastnej výroby (121, 122, 12X) - /192, 193, 19X/	36	8 5 5 3 6	8 5 5 3 6		
					6 6 3 6 5	
3.	Výrobky (123) - /194/	37				
4.	Zvieratá (124) - /195/	38				
5.	Tovar (132, 133, 13X, 139) - /196, 19X/	39				
6.	Poskytnuté preddavky na zásoby (314A) - /391A/	40				
B.II.	<b>Dlhodobé pohľadávky</b> súčet (r. 42 + r. 46 až r. 52)	41			1 4 6 1	
B.II.1.	<b>Pohľadávky z obchodného styku</b> súčet (r. 43 až r. 45)	42				



Označenie a	STRANA AKTÍV b	Číslo riadku c	Bežné účtovné obdobie		Bezprostredne predchádzajúce účtovné obdobie
			1	2	3
			Brutto - časť 1 Korekcia - časť 2	Netto	Netto
1.a.	Pohľadávky z obchodného styku voči prepojeným účtovným jednotkám (311A, 312A, 313A, 314A, 315A, 31XA) - /391A/	43			
1.b.	Pohľadávky z obchodného styku v rámci podielovej účasti okrem pohľadávok voči prepojeným účtovným jednotkám (311A, 312A, 313A, 314A, 315A, 31XA) - /391A/	44			
1.c.	Ostatné pohľadávky z obchodného styku (311A, 312A, 313A, 314A, 315A, 31XA) - /391A/	45			
2.	Čistá hodnota zákazky (316A)	46			
3.	Ostatné pohľadávky voči prepojeným účtovným jednotkám (351A) - /391A/	47			
4.	Ostatné pohľadávky v rámci podielovej účasti okrem pohľadávok voči prepojeným účtovným jednotkám (351A) - /391A/	48			
5.	Pohľadávky voči spoločníkom, členom a združeniu (354A, 355A, 358A, 35XA) - /391A/	49			
6.	Pohľadávky z derivátových operácií (373A, 376A)	50			
7.	Iné pohľadávky (335A, 336A, 33XA, 371A, 374A, 375A, 378A) - /391A/	51			
8.	Odložená daňová pohľadávka (481A)	52			
					1 4 6 1
B.III.	Krátkodobé pohľadávky súčet (r. 54 + r. 58 až r. 65)	53	4 1 1 4 0 7	4 0 9 3 9 2	
			2 0 1 5		4 2 8 1 1 9
B.III.1.	Pohľadávky z obchodného styku súčet (r. 55 až r. 57)	54	3 5 9 6 6 8	3 5 7 6 5 3	
			2 0 1 5		3 7 0 1 4 5
1.a.	Pohľadávky z obchodného styku voči prepojeným účtovným jednotkám (311A, 312A, 313A, 314A, 315A, 31XA) - /391A/	55			
1.b.	Pohľadávky z obchodného styku v rámci podielovej účasti okrem pohľadávok voči prepojeným účtovným jednotkám (311A, 312A, 313A, 314A, 315A, 31XA) - /391A/	56			



Ozna- čenie a	STRANA AKTÍV b	Číslo riadku c	Bežné účtovné obdobie		Bezprostredne predchádzajúce účtovné obdobie
			1	2	
			Brutto - časť 1		Netto
			Korekcia - časť 2		
1.c.	Ostatné pohľadávky z obchodného styku (311A, 312A, 313A, 314A, 315A, 31XA) - /391A/	57	3 5 9 6 6 8	3 5 7 6 5 3	
			2 0 1 5		3 7 0 1 4 5
2.	Čistá hodnota zákazky (316A)	58			
3.	Ostatné pohľadávky voči prepojeným účtovným jednotkám (351A) - /391A/	59			
4.	Ostatné pohľadávky v rámci podielovej účasti okrem pohľadávok voči prepojeným účtovným jednotkám (351A) - /391A/	60			
5.	Pohľadávky voči spoločníkom, členom a združeniu (354A, 355A, 358A, 35XA, 398A) - /391A/	61			
6.	Sociálne poistenie (336A) - /391A/	62			
7.	Daňové pohľadávky a dotácie (341, 342, 343, 345, 346, 347) - /391A/	63	5 1 2 7 7	5 1 2 7 7	
					5 6 8 5 2
8.	Pohľadávky z derivátových operácií (373A, 376A)	64			
9.	Iné pohľadávky (335A, 33XA, 371A, 374A, 375A, 378A) - /391A/	65	4 6 2	4 6 2	
					1 1 2 2
<b>B.IV.</b>	<b>Krátkodobý finančný majetok súčet (r. 67 až r. 70)</b>	<b>66</b>			
B.IV.1.	Krátkodobý finančný majetok v prepoje- ných účtovných jednotkách (251A, 253A, 256A, 257A, 25XA) - /291A, 29XA/	67			
2.	Krátkodobý finančný majetok bez krátkodobé- ho finančného majetku v prepojených účtov- ných jednotkách (251A, 253A, 256A, 257A, 25XA) - /291A, 29XA/	68			
3.	Vlastné akcie a vlastné obchodné podielu (252)	69			
4.	Obstarávaný krátkodobý finančný majetok (259, 314A) - /291A/	70			



Označenie a	STRANA AKTÍV b	Číslo riadku c	Bežné účtovné obdobie		Bezprostredne predchádzajúce účtovné obdobie
			1	2	
			Brutto - časť 1	Netto	3
			Korekcia - časť 2		
B.V.	Finančné účty r. 72 + r. 73	71	1 8 8 0	1 8 8 0	
					2 3 5 9 1
B.V.1.	Peniaze (211, 213, 21X)	72	2 3 0	2 3 0	
					1 0 3 5
2.	Účty v bankách (221A, 22X, +/- 261)	73	1 6 5 0	1 6 5 0	
					2 2 5 5 6
C.	Časové rozlíšenie súčet (r. 75 až r. 78)	74	1 5 9 8	1 5 9 8	
					1 4 7 4
C.1.	Náklady budúcich období dlhodobé (381A, 382A)	75	2 3 7	2 3 7	
2.	Náklady budúcich období krátkodobé (381A, 382A)	76	1 3 6 1	1 3 6 1	
					1 4 7 4
3.	Príjmy budúcich období dlhodobé (385A)	77			
4.	Príjmy budúcich období krátkodobé (385A)	78			

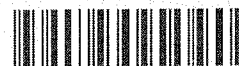
Označenie a	STRANA PASÍV b	Číslo riadku c	Bežné účtovné obdobie 4	Bezprostredne predchádzajúce účtovné obdobie 5
	SPOLU VLASTNÉ IMANIE A ZÁVÄZKY r. 80 + r. 101 + r. 141	79	8 8 1 6 9 6	1 0 1 6 9 7 5
A.	Vlastné imanie r. 81 + r. 85 + r. 86 + r. 87 + r. 90 + r. 93 + r. 97 + r. 100	80	1 3 0 2 6 2	2 1 4 0 9
A.I.	Základné imanie súčet (r. 82 až r. 84)	81	6 6 3 9	6 6 3 9
A.I.1.	Základné imanie (411 alebo +/- 491)	82	6 6 3 9	6 6 3 9
2.	Zmena základného imania +/- 419	83		
3.	Pohľadávky za upísané vlastné imanie (-/353)	84		
A.II.	Emisné ážio (412)	85		
A.III.	Ostatné kapitálové fondy (413)	86		
A.IV.	Zákonné rezervné fondy r. 88 + r. 89	87	9 9 6	9 9 6
A.IV.1.	Zákonný rezervný fond a nedeliteľný fond (417A, 418, 421A, 422)	88	9 9 6	9 9 6
2.	Rezervný fond na vlastné akcie a vlastné podieľy (417A, 421A)	89		



Označenie a	STRANA PASÍV b	Číslo riadku c	Bežné účtovné obdobie 4	Bezprostredne predchádzajúce účtovné obdobie 5
A.V.	Ostatné fondy zo zisku r. 91 + r. 92	90		
A.V.1.	Štatutárne fondy (423, 42X)	91		
2.	Ostatné fondy (427, 42X)	92		
A.VI.	Oceňovacie rozdiely z precenenia súčet (r. 94 až r. 96)	93		
A.VI.1.	Oceňovacie rozdiely z precenenia majetku a záväzkov (+/- 414)	94		
2.	Oceňovacie rozdiely z kapitálových účasťín (+/- 415)	95		
3.	Oceňovacie rozdiely z precenenia pri zlúčení, splnutí a rozdelení (+/- 416)	96		
A.VII.	Výsledok hospodárenia minulých rokov r. 98 + r. 99	97	1 3 7 7 4	- 8 2 3 6 0
A.VII.1.	Nerozdelený zisk minulých rokov (428)	98	1 3 7 7 4	7
2.	Neuhradená strata minulých rokov (-/429)	99		- 8 2 3 6 7
A.VIII.	Výsledok hospodárenia za účtovné obdo- bie po zdanení +/- r. 01 - (r. 81 + r. 85 + r. 86 + r. 87 + r. 90 + r. 93 + r. 97 + r. 101 + r. 141)	100	1 0 8 8 5 3	9 6 1 3 4
B.	Záväzky r. 102 + r. 118 + r. 121 + r. 122 + r. 136 + r. 139 + r. 140	101	7 3 4 9 8 4	9 9 5 5 6 6
B.I.	Dlhodobé záväzky súčet (r. 103 + r. 107 až r. 117)	102	9 9 0 0 6	1 7 0 8 9 4
B.I.1.	Dlhodobé záväzky z obchodného styku súčet (r. 104 až r. 106)	103		
1.a.	Záväzky z obchodného styku voči prepojeným účtovným jednotkám (321A, 475A, 476A)	104		
1.b.	Záväzky z obchodného styku v rámci podielo- vej účasti okrem záväzkov voči prepojeným účtovným jednotkám (321A, 475A, 476A)	105		
1.c.	Ostatné záväzky z obchodného styku (321A, 475A, 476A)	106		
2.	Čistá hodnota zákazky (316A)	107		
3.	Ostatné záväzky voči prepojeným účtovným jednotkám (471A, 47XA)	108		
4.	Ostatné záväzky v rámci podielovej účasti okrem záväzkov voči prepojeným účtovným jednotkám (471A, 47XA)	109		
5.	Ostatné dlhodobé záväzky (479A, 47XA)	110		
6.	Dlhodobé prijaté preddavky (475A)	111		
7.	Dlhodobé zmenky na úhradu (478A)	112		
8.	Vydané dlhopisy (473A/-255A)	113		
9.	Záväzky zo sociálneho fondu (472)	114	1 0 8 3	6 3 4
10.	Iné dlhodobé záväzky (336A, 372A, 474A, 47XA)	115	9 7 5 9 0	1 7 0 2 6 0
11.	Dlhodobé záväzky z derivátových operácií (373A, 377A)	116		
12.	Odložený daňový záväzok (481A)	117	3 3 3	



Označenie a	STRANA PASÍV b	Číslo riadku c	Bežné účtovné obdobie 4	Bezprostredne predchádzajúce účtovné obdobie 5
B.II.	Dlhodobé rezervy r. 119 + r. 120	118		
B.II.1.	Zákonné rezervy (451A)	119		
2.	Ostatné rezervy (459A, 45XA)	120		
B.III.	Dlhodobé bankové úvery (461A, 46XA)	121		
B.IV.	Krátkodobé záväzky súčet (r. 123 + r. 127 až r. 135)	122	4 9 1 3 2 8	6 4 8 7 1 6
B.IV.1.	Záväzky z obchodného styku súčet (r. 124 až r. 126)	123	2 9 5 3 8 4	4 8 1 8 5 0
1.a.	Záväzky z obchodného styku voči prepojeným účtovným jednotkám (321A, 322A, 324A, 325A, 326A, 32XA, 475A, 476A, 478A, 47XA)	124		
1.b.	Záväzky z obchodného styku v rámci podielovej účasti okrem záväzkov voči prepojeným účtovným jednotkám (321A, 322A, 324A, 325A, 326A, 32XA, 475A, 476A, 478A, 47XA)	125		
1.c.	Ostatné záväzky z obchodného styku (321A, 322A, 324A, 325A, 326A, 32XA, 475A, 476A, 478A, 47XA)	126	2 9 5 3 8 4	4 8 1 8 5 0
2.	Čistá hodnota zákazky (316A)	127		
3.	Ostatné záväzky voči prepojeným účtovným jednotkám (361A, 36XA, 471A, 47XA)	128		
4.	Ostatné záväzky v rámci podielovej účasti okrem záväzkov voči prepojeným účtovným jednotkám (361A, 36XA, 471A, 47XA)	129		
5.	Záväzky voči spoločníkom a združeniu (364, 365, 366, 367, 368, 398A, 478A, 479A)	130	2 7 2 7 7	3 5 6 7 0
6.	Záväzky voči zamestnancom (331, 333, 33X, 479A)	131	2 7 5 3 9	2 7 3 3 5
7.	Záväzky zo sociálneho poistenia (336A)	132	3 6 9 6 6	1 8 2 2 7
8.	Daňové záväzky a dotácie (341, 342, 343, 345, 346, 347, 34X)	133	2 0 9 3 8	1 7 0 0 8
9.	Záväzky z derivátových operácií (373A, 377A)	134		
10.	Iné záväzky (372A, 379A, 474A, 475A, 479A, 47XA)	135	8 3 2 2 4	6 8 6 2 6
B.V.	Krátkodobé rezervy r. 137 + r. 138	136	1 9 7 5 6	2 6 9 1 0
B.V.1.	Zákonné rezervy (323A, 451A)	137	1 9 7 5 6	1 8 7 4 3
2.	Ostatné rezervy (323A, 32X, 459A, 45XA)	138		8 1 6 7
B.VI.	Bežné bankové úvery (221A, 231, 232, 23X, 461A, 46XA)	139		
B.VII.	Krátkodobé finančné výpomoci (241, 249, 24X, 473A, I-/255A)	140	1 2 4 8 9 4	1 4 9 0 4 6
C.	Časové rozlíšenie súčet (r. 142 až r. 145)	141	1 6 4 5 0	
C.1.	Výdavky budúcich období dlhodobé (383A)	142		
2.	Výdavky budúcich období krátkodobé (383A)	143		
3.	Výnosy budúcich období dlhodobé (384A)	144		
4.	Výnosy budúcich období krátkodobé (384A)	145	1 6 4 5 0	



Ozna- čenie a	Text b	Číslo riadku c	Skutočnosť	
			bežné účtovné obdobie	bezprostredne predchádzajúce účtovné obdobie
			1	2
*	Čistý obrat (časť účt. tr. 6 podľa zákona)	01	2 6 9 5 3 8 7	
**	Výnosy z hospodárskej činnosti spolu súčet (r. 03 až r. 09)	02	2 7 1 9 0 1 4	2 6 8 9 0 7 1
I.	Tržby z predaja tovaru (604, 607)	03		7 9 5 4
II.	Tržby z predaja vlastných výrobkov (601)	04	2 4 1 6 2 8 6	2 2 6 1 4 2 7
III.	Tržby z predaja služieb (602, 606)	05	2 7 9 1 0 1	3 6 5 3 6 9
IV.	Zmeny stavu vnútroorganizačných zásob (+/-) (účtová skupina 61)	06	1 9 1 7 1	3 1 2 6 8
V.	Aktivácia (účtová skupina 62)	07		1 3 1 7 2
VI.	Tržby z predaja dlhodobého nehmotného majetku, dlhodobého hmotného majetku a materiálu (641, 642)	08	2 1 1	5 6
VII.	Ostatné výnosy z hospodárskej činnosti (644, 645, 646, 648, 655, 657)	09	4 2 4 5	9 8 2 5
**	Náklady na hospodársku činnosť spolu r. 11 + r. 12 + r. 13 + r. 14 + r. 15 + r. 20 + r. 21 + r. 24 + r. 25 + r. 26	10	2 5 5 8 2 8 9	2 5 5 9 2 2 0
A.	Náklady vynaložené na obstaranie predaného tovaru (504, 507)	11		7 6 6 7
B.	Spotreba materiálu, energie a ostatných neskladovateľných dodávok (501, 502, 503)	12	7 3 8 6 6 1	7 7 2 3 5 6
C.	Opravné položky k zásobám (+/-) (505)	13		
D.	Služby (účtová skupina 51)	14	1 1 0 8 2 3 5	1 1 3 0 7 7 6
E.	Osobné náklady (r. 16 až r. 19)	15	5 9 1 1 3 2	5 5 7 9 9 4
E.1.	Mzdové náklady (521, 522)	16	4 1 6 9 3 6	3 9 3 7 2 1
2.	Odmeny členom orgánov spoločnosti a družstva (523)	17		
3.	Náklady na sociálne poistenie (524, 525, 526)	18	1 4 7 2 2 4	1 3 6 8 8 5
4.	Sociálne náklady (527, 528)	19	2 6 9 7 2	2 7 3 8 8
F.	Dane a poplatky (účtová skupina 53)	20	2 2 4 8	1 9 0 7
G.	Odpisy a opravné položky k dlhodobému nehmotnému majetku a dlhodobému hmotnému majetku (r. 22 + r. 23)	21	1 1 4 4 3 0	8 5 2 2 7
G.1.	Odpisy dlhodobého nehmotného majetku a dlhodobého hmotného majetku (551)	22	1 1 4 4 3 0	8 5 2 2 7
2.	Opravné položky k dlhodobému nehmotnému majetku a dlhodobému hmotnému majetku (+/-) (553)	23		
H.	Zostatková cena predaného dlhodobého majetku a predaného materiálu (541, 542)	24	2 5 5	5 6
I.	Opravné položky k pohľadávkam (+/-) (547)	25	1 4	8 4
J.	Ostatné náklady na hospodársku činnosť (543, 544, 545, 546, 548, 549, 555, 557)	26	3 3 1 4	3 1 5 3
***	Výsledok hospodárenia z hospodárskej činnosti (+/-) (r. 02 - r. 10)	27	1 6 0 7 2 5	1 2 9 8 5 1



Ozna- čenie	Text	Číslo riadku	Skutočnosť	
			bežné účtovné obdobie	bezprostredne predchádzajúce účtovné obdobie
			1	2
a	b	c		
*	Pridaná hodnota (r. 03 + r. 04 + r. 05 + r. 06 + r. 07) - (r. 11 + r. 12 + r. 13 + r. 14)	28	8 6 7 6 6 2	7 6 8 3 9 1
**	Výnosy z finančnej činnosti spolu r. 30 + r. 31 + r. 35 + r. 39 + r. 42 + r. 43 + r. 44	29	2 9	1 8 9
VIII.	Tržby z predaja cenných papierov a podielov (661)	30		
IX.	Výnosy z dlhodobého finančného majetku súčet (r. 32 až r. 34)	31		
IX.1.	Výnosy z cenných papierov a podielov od prepojených účtovných jednotiek (665A)	32		
2.	Výnosy z cenných papierov a podielov v podielovej účasťi okrem výnosov prepojených účtovných jednotiek (665A)	33		
3.	Ostatné výnosy z cenných papierov a podielov (665A)	34		
X.	Výnosy z krátkodobého finančného majetku súčet (r. 36 až r. 38)	35		
X.1.	Výnosy z krátkodobého finančného majetku od prepojených účtovných jednotiek (666A)	36		
2.	Výnosy z krátkodobého finančného majetku v podielovej účasťi okrem výnosov prepojených účtovných jednotiek (666A)	37		
3.	Ostatné výnosy z krátkodobého finančného majetku (666A)	38		
XI.	Výnosové úroky (r. 40 + r. 41)	39	6	6
XI.1.	Výnosové úroky od prepojených účtovných jednotiek (662A)	40		
2.	Ostatné výnosové úroky (662A)	41	6	6
XII.	Kurzové zisky (663)	42	2 3	1 8 3
XIII.	Výnosy z precenenia cenných papierov a výnosy z derivátových operácií (664, 667)	43		
XIV.	Ostatné výnosy z finančnej činnosti (668)	44		
**	Náklady na finančnú činnosť spolu r. 46 + r. 47 + r. 48 + r. 49 + r. 52 + r. 53 + r. 54	45	2 0 8 8 1	2 0 3 6 8
K.	Predané cenné papiere a podiely (561)	46		
L.	Náklady na krátkodobý finančný majetok (566)	47		
M.	Opravné položky k finančnému majetku (+/-) (565)	48		
N.	Nákladové úroky (r. 50 + r. 51)	49	2 0 5 3 0	1 9 7 9 1
N.1.	Nákladové úroky pre prepojené účtovné jednotky (562A)	50		
2.	Ostatné nákladové úroky (562A)	51	2 0 5 3 0	1 9 7 9 1
O.	Kurzové straty (563)	52	4 2	1 8 8
P.	Náklady na precenenie cenných papierov a náklady na derivátové operácie (564, 567)	53		
Q.	Ostatné náklady na finančnú činnosť (568, 569)	54	3 0 9	3 8 9



Ozna- čenie a	Text b	Číslo riadku c	Skutočnosť	
			bežné účtovné obdobie	bezprostredne predchádzajúce účtovné obdobie
			1	2
***	Výsledok hospodárenia z finančnej činnosti (+/-) (r. 29 - r. 45)	55	- 2 0 8 5 2	- 2 0 1 7 9
****	Výsledok hospodárenia za účtovné obdobie pred zdanením (+/-) (r. 27 + r. 55)	56	1 3 9 8 7 3	1 0 9 6 7 2
R.	Daň z príjmov (r. 58 + r. 59)	57	3 1 0 2 0	1 3 5 3 8
R.1.	Daň z príjmov splatná (591, 595)	58	2 9 2 2 6	1 3 0 7 7
2.	Daň z príjmov odložená (+/-) (592)	59	1 7 9 4	4 6 1
S.	Prevod podielov na výsledku hospodárenia spoločníkom (+/- 596)	60		
****	Výsledok hospodárenia za účtovné obdobie po zdanení (+/-) (r. 56 - r. 57 - r. 60)	61	1 0 8 8 5 3	9 6 1 3 4

Poznámky Úč POD 3 –01

IČO

3 6 3 2 4 8 1 7

DIČ

2 0 2 0 1 1 6 5 9 3

**A. Informácie o účtovnej jednotke**

A.a)

Obchodné meno:	APC, s.r.o.
Sídlo:	Areál ZTS č. 924, 018 41 Dubnica nad Váhom
Dátum založenia:	18.07.2002
Dátum vzniku:	29.07.2002

A.b) opis hospodárskej činnosti účtovnej jednotky:

- výroba kovových konštrukcií a kovspracovateľských výrobkov
- mechanické úpravy na zákazku alebo na zmluvnom základe
- kúpa tovaru na účely jeho predaja iných prevádzkovateľom živnosti – veľkoobchod v rozsahu voľných živností
- prenájom strojov a prístrojov bez obsluhujúceho personálu a s obsluhujúcim personálom
- kovoobrábanie

**1. Informácie k prílohe č. 3 časti A. písm. c) o počte zamestnancov**

Názov položky	Bežné účtovné obdobie	Bezprostredne predchádzajúce účtovné obdobie
Priemerný prepočítaný počet zamestnancov	43	43
Stav zamestnancov ku dňu, ku ktorému sa zostavuje účtovná závierka, z toho:	41	45
počet vedúcich zamestnancov	2	3

A.d	Podnik <b>nie je</b> neobmedzene ručiacim spoločníkom v iných účtovných jednotkách		
A.e	Právny dôvod na zostavenie účtovnej závierky	Riadna	X
		Mimoriadna	
	Dôvod mimoriadnej účtovnej závierky		
A.f	Dátum schválenia účtovnej závierky za predchádzajúce obdobie	28.03.	2014

**C. Informácie o konsolidovanom celku, ak je účtovná jednotka jeho súčasťou**

Nie je súčasťou konsolidovaného celku	X	Je súčasťou konsolidovaného celku	
---------------------------------------	---	-----------------------------------	--

**D. Ďalšie informácie o:**

- a) použitých účtovných zásadách a účtovných metódach,
- b) údajoch vykázaných na strane aktív súvahy,
- c) údajoch vykázaných na strane pasív súvahy,
- d) výnosoch,
- e) nákladoch,
- f) daniach z príjmov,
- g) údajoch na podsúvahových účtoch,
- h) iných aktívach a iných pasívach,
- i) spriaznených osobách,

j) skutočnostiach, ktoré nastali medzi dňom, ku ktorému sa zostavuje účtovná závierka a dňom jej zostavenia,

k) prehľade zmien vlastného imania,

l) prehľade peňažných tokov.

a/ rozpracované v časti E.

e/ rozpracované v časti I.

i/ rozpracované v časti M. a N.

b/ rozpracované v časti F.

f/ rozpracované v časti J.

j/ rozpracované v časti O.

c/ rozpracované v časti G.

g/ rozpracované v časti K.

k/ rozpracované v časti P.

d/ rozpracované v časti H.

h/ rozpracované v časti L.

l/ rozpracované v časti R.

### E. Informácie o účtovných zásadách a účtovných metódach.

E.a)	Účtovná jednotka(ÚJ) bude nepretržite pokračovať vo svojej činnosti	ÁNO	X	NIE	
E.b)	Zmeny účtovných zásad a metód	ÁNO		NIE	X

E.c)	Spôsob oceňovania jednotlivých zložiek majetku a záväzkov:
------	--

ca) obstarávacou cenou					
1.	hmotný majetok s výnimkou hmotného majetku vytvoreného vlastnou činnosťou				X
2.	zásoby s výnimkou zásob vytvorených vlastnou činnosťou				X
3.	podieľy na ZI obchodných spoločností, deriváty a cenné papiere okrem cenných papierov, podielov na ZI obchodných spoločností, ktoré nemajú podobu cenného papiera a derivátov				
4.	pohľadávky pri odplatnom nadobudnutí alebo pohľadávky nadobudnuté vkladom do ZI				
5.	nehmotný majetok s výnimkou nehmotného majetku vytvoreného vlastnou činnosťou,				X
6.	záväzky pri ich prevzatí				

cb) vlastnými nákladmi					
1.	hmotný majetok vytvorený vlastnou činnosťou				
2.	zásoby vytvorené vlastnou činnosťou				X
3.	nehmotný majetok vytvorený vlastnou činnosťou				
4.	príchovky a prírastky zvierat				

cc) menovitou hodnotou					
1.	peňažné prostriedky a ceniny				X
2.	pohľadávky pri ich vzniku				X
3.	záväzky pri ich vzniku				X

ce) reálnou hodnotou					
1.	majetok a záväzky nadobudnuté kúpou podniku alebo jeho časti				
2.	majetok a záväzky nadobudnuté vkladom podniku alebo jeho časti a majetok a záväzky nadobudnuté zámenou				
3.	cenné papiere, deriváty a podieľy na základnom imaní				

Úbytok zásob rovnakého druhu sa účtuje v ocenení:					
Cenou zistenou váženým aritmetickým priemerom					
Metódou FIFO					
Obstarávací cena zásob sa rozdeľuje na cenu za ktoré sa zásoby obstarali a náklady súvisiace s obstaraním(VON).					
Pri vyskladnení sa VON rozpušťaťajú nasledovne :VON/(PS zásob + príjem zásob) x výdaj zásob					

Výdavky budúcich období a príjmy budúcich období sa vykazujú vo výške, ktorá je potrebná na dodržanie zásady vecnej a časovej súvislosti s účtovným obdobím.					
Rezervy sú záväzky s neurčitým časovým vymedzením alebo výškou; tvoria sa na krytie známych rizík alebo strát z podnikania. Oceňujú sa v očakávanej výške záväzku.					
Prenajatý majetok a majetok obstaraný na základe zmluvy o kúpe prenajatej veci - v ocenení rovnajúcom istine a náklady súvisiace s obstaraním					

Daň z príjmov splatná –daň sa určuje z účtovného zisku pred zdanením pri sadzbe 22 % po úpravách na daňové účely podľa zákona o daniach z príjmov	X
Náklady a výnosy časovo rozlišujú. Časovo sa nerozlišujú náklady a výnosy, ak ide o nevýznamný a stále sa opakujúci účtovný prípad týkajúci sa časového rozlíšenia nákladov alebo výnosov posledného a prvého mesiaca účtovného obdobia.	X

## E.d) Spôsob zostavenia odpisového plánu dlhodobého majetku

Nehmotný majetok odpisuje účtovná jednotka počas predpokladanej doby používania zodpovedajúcej spotrebe budúcich ekonomických úžitkov z majetku. Nehmotný majetok, ktorým sú náklady na vývoj sa odpisuje najneskôr do piatich rokov od jeho obstarania. Nehmotný majetok vytvorený vlastnou činnosťou sa neaktivuje okrem softvéru a nákladov na vývoj, ktoré sa aktivujú v súlade s postupmi účtovania.	
Dlhodobý hmotný majetok sa odpisuje s ohľadom na opotrebovanie zodpovedajúce bežným podmienkam jeho používania. Pri tvorbe odpisového plánu sa zohľadňuje doba použiteľnosti, počet výrobkov alebo podobných jednotiek, u ktorých sa predpokladá ich získanie prostredníctvom majetku. Účtovné a daňové odpisy sa <b>rovnejú</b>	
Dlhodobý hmotný majetok sa odpisuje s ohľadom na opotrebovanie zodpovedajúce bežným podmienkam jeho používania. Pri tvorbe odpisového plánu sa zohľadňuje doba použiteľnosti, počet výrobkov alebo podobných jednotiek, u ktorých sa predpokladá ich získanie prostredníctvom majetku. Účtovné a daňové odpisy sa <b>nerovnejú</b>	X
Dlhodobý nehmotný majetok =doba použiteľnosti viac ako rok a vstupná cena je viac ako	2400,-eur
Samostatné huteľné veci sú dlhodobým hmotným majetkom ak doba použiteľnosti je viac ako rok a vstupná cena viac ako:	1700,-eur

Majetok	Odpisová skupina	Doba odpisovania	Lineárne odpisy	Zrýchlené odpisy	
Stroje,prístroje,zariadenia	2	6	16,67%		
Stroje,prístroje,zariadenia	2	48 mesiacov	12/48		
Dopravné prostriedky	1	4	25%		
Dopravné prostriedky	2	6	16,67%		

## E.e) Dotácie poskytnuté na obstaranie majetku - bez náplne

## 2. Informácie k prílohe č. 3 časti F. písm. a) o dlhodobom nehmotnom majetku

Tabuľka č. 1

Dlhodobý nehmotný majetok	Bežné účtovné obdobie							
	Aktivované náklady na vývoj	Softvér	Oceniťelné práva	Goodwill	Ostatný DNM	Obstarávaný DNM	Poskytnuté preddavky na DNM	Spolu
a	b	c	d	e	f	g	h	i
Prvotné ocenenie								
Stav na začiatku účtovného obdobia		4912,70						4912,70
Prírastky								
Úbytky								
Presuny								
Stav na konci účtovného		4912,70						4912,70

obdobia								
Oprávky								
Stav na začiatku účtovného obdobia		4912,70						4912,70
Prírastky								
Úbytky								
Presuny								
Stav na konci účtovného obdobia		4912,70						4912,70
Opravné položky								
Stav na začiatku účtovného obdobia								
Prírastky								
Úbytky								
Presuny								
Stav na konci účtovného obdobia								
Zostatková hodnota								
Stav na začiatku účtovného obdobia		0						0
Stav na konci účtovného obdobia		0						0

Tabuľka č. 2

Dlhodobý nehmotný majetok	Bezprostredne predchádzajúce účtovné obdobie							
	Aktivované náklady na vývoj	Softvér	Oceni- teľné práva	Goodwill	Ostatný DNM	Obsta- rávaný DNM	Poskytnuté preddavky na DNM	Spolu
a	b	c	d	e	f	g	h	i
Prvotné ocenenie								
Stav na začiatku účtovného obdobia		4912,70						4912,70
Prírastky								
Úbytky								
Presuny								
Stav na konci účtovného obdobia		4912,70						4912,70
Oprávky								
Stav na začiatku účtovného obdobia		4752,79						4752,79
Prírastky		159,91						159,91
Úbytky								
Presuny								
Stav na konci účtovného obdobia		4912,70						4912,70
Opravné položky								

Stav na začiatku účtovného obdobia									
Prírastky									
Úbytky									
Presuny									
Stav na konci účtovného obdobia									
Zostatková hodnota									
Stav na začiatku účtovného obdobia		159,91							159,91
Stav na konci účtovného obdobia		0							0

### 3. Informácie k prílohe č. 3 časti F. písm. c) o dlhodobom nehmotnom majetku

Dlhodobý nehmotný majetok, na ktorý je zriadené záložné právo spoločnosť nevlastní.

### 4. Informácie k prílohe č. 3 časti F. písm. a) o dlhodobom hmotnom majetku

Tabuľka č. 1

Dlhodobý hmotný majetok	Bežné účtovné obdobie								
	Pozemky	Stavby	Samostatné hnutelné veci a súbory hnutelných vecí	Pestovateľské celky trvalých porastov	Základné stádo a ťažné zvieratá	Ostatný DHM	Obstarávaný DHM	Poskytnuté preddavky na DHM	Spolu
a	b	c	d	e	f	g	h	i	j
Prvotné ocenenie									
Stav na začiatku účtovného obdobia			609767,84			2945,43			612713,27
Prírastky							27656,05	11083,34	38739,39
Úbytky			4117,93					11083,34	15201,27
Presuny			27656,05				-27656,05		
Stav na konci účtovného obdobia			633305,96			2945,43			636251,39
Oprávky									
Stav na začiatku účtovného obdobia			234073,87			2945,43			237019,30
Prírastky			114430,17						114430,17
Úbytky			4117,93						4117,93
Presuny									
Stav na konci účtovného obdobia			344386,11			2945,43			347331,54
Opravné položky									
Stav na začiatku účtovného obdobia									

Poznámky Úč POD 3 -01

IČO

3 6 3 2 4 8 1 7

DIČ

2 0 2 0 1 1 6 5 9 3

Prírastky									
Úbytky									
Presuny									
Stav na konci účtovného obdobia									
Zostatková hodnota									
Stav na začiatku účtovného obdobia			375693,97						375693,97
Stav na konci účtovného obdobia			288919,85						288919,85

Tabuľka č. 2

Dlhodobý hmotný majetok	Bezprostredne predchádzajúce účtovné obdobie								
	Pozemky	Stavby	Samostatné hnutelné veci a súbory hnutelných vecí	Pestovateľské celky trvalých porastov	Základné stádo a ťažné zvieratá	Ostatný DHM	Obstarávaný DHM	Poskytnuté pred-davky na DHM	Spolu
a	b	c	d	e	f	g	h	i	j
Prvotné ocenenie									
Stav na začiatku účtovného obdobia			158076,24			2945,43		123750,00	284771,67
Prírastky							474595,88		474595,88
Úbytky							22904,28	123750,00	146654,28
Presuny			451691,60				-451691,60		
Stav na konci účtovného obdobia			609767,84			2945,43			612713,27
Oprávky									
Stav na začiatku účtovného obdobia			149006,73			2945,43			151952,16
Prírastky			85067,14						85067,14
Úbytky									
Presuny									
Stav na konci účtovného obdobia			234073,87			2945,43			237019,30
Opravné položky									
Stav na začiatku účtovného obdobia									
Prírastky									
Úbytky									
Presuny									

Poznámky Úč POD 3 –01

IČO

3 6 3 2 4 8 1 7

DIČ

2 0 2 0 1 1 6 5 9 3

Stav na konci účtovného obdobia									
Zostatková hodnota									
Stav na začiatku účtovného obdobia			9069,51					123750,00	132819,51
Stav na konci účtovného obdobia			375693,97						375693,97

#### 5. Informácie k prílohe č. 3 časti F. písm. c) o dlhodobom hmotnom majetku

Dlhodobý hmotný majetok, na ktorý je zriadené záložné právo spoločnosť neeviduje.

##### F.b) Spôsob a výška poistenia dlhodobého majetku

Poistený majetok	Poistná suma	Platnosť zmluvy od-do
Havarijné a povinné zmluvné poistenie áut	49750,27	Na neurčito

F.c) prehľad o dlhodobom nehmotnom a dlhodobom hmotnom majetku, pri ktorom má účtovná jednotka obmedzené právo s ním nakladať – bez náplne

F.d) prehľad o dlhodobom majetku, pri ktorom vlastnícke právo nadobudol veriteľ zmluvou o zabezpečovacom prevode práva, ale ktorý užíva účtovná jednotka na základe zmluvy o výpožičke – bez náplne

F.e) Prehľad o dlhodobom nehnuteľnom majetku, pri ktorom nebolo vlastnícke právo zapísané do katastra nehnuteľností ku dňu zostavenia účtovnej závierky a táto ho užíva - bez náplne

F.f) Charakteristika Goodwilu – bez náplne

F.g) Prehľad o položkách účtovaných na účte 097 – opravná položka k nadobudnutému majetku – bez náplne

F.h) Prehľad o výskumnej a vývojovej činnosti v bežnom období – bez náplne

#### 6. Informácie k prílohe č. 3 časti F. písm. j) o dlhodobom finančnom majetku

Spoločnosť nevlastní dlhodobý finančný majetok.

#### 7. Informácie k prílohe č. 3 časti F. písm. o) o opravných položkách k zásobám

Spoločnosť netvorila opravné položky k zásobám.

#### 8. Informácie k prílohe č. 3 časti F. písm. p) o zásobách, na ktoré je zriadené záložné právo a o zásobách, pri ktorých má účtovná jednotka obmedzené právo s nimi nakladať

Zásoby, na ktoré je zriadené záložné právo spoločnosť neeviduje.

#### 9. Informácie k prílohe č. 3 časti F. písm. q) o zákazkovej výrobe a o zákazkovej výstavbe nehnuteľnosti určenej na predaj

Spoločnosť neuskutočňuje zákazkovú výrobu.

#### 10. Informácie k prílohe č. 3 časti F. písm. r) o vývoji opravnej položky k pohľadávkam

Pohľadávky	Bežné účtovné obdobie				
	Stav OP na začiatku účtovného obdobia b	Tvorba OP c	Zúčtovanie OP z dôvodu zániku opodstatnenosti d	Zúčtovanie OP z dôvodu vyradenia majetku z účtovníctva e	Stav OP na konci účtovného obdobia f
a					
Pohľadávky z obchodného styku	3281,61	14,32		1280,53	2015,40

Pohľadávky voči DÚJ a MÚJ					
Ostatné pohľadávky v rámci kons. celku					
Pohľadávky voči spoločníkom, členom a združeniu					
Iné pohľadávky					
Pohľadávky spolu	3281,61	14,32		1280,53	2015,40

**11. Informácie k prílohe č. 3 časti F. písm. s) o vekovej štruktúre pohľadávok**

Názov položky a	V lehote splatnosti b	Po lehote splatnosti c	Pohľadávky spolu d
Dlhodobé pohľadávky			
Pohľadávky z obchodného styku			
Pohľadávky voči DÚJ a MÚJ			
Ostatné pohľadávky v rámci konsolidovaného celku			
Pohľadávky voči spoločníkom, členom a združeniu			
Iné pohľadávky			
Dlhodobé pohľadávky spolu			
Krátkodobé pohľadávky			
Pohľadávky z obchodného styku	217738,10	141929,48	359667,58
Pohľadávky voči DÚJ a MÚJ			
Ostatné pohľadávky v rámci konsolidovaného celku			
Pohľadávky voči spoločníkom, členom a združeniu			
Sociálne poistenie			
Daňové pohľadávky a dotácie	51276,73		51276,73
Iné pohľadávky	462,30		462,30
Krátkodobé pohľadávky spolu	269477,13	141929,48	411406,61

**12. Informácie k prílohe č. 3 časti F. písm. t) a u) o pohľadávkach zabezpečených záložným právom alebo inou formou zabezpečenia**

Spoločnosť neviduje takého pohľadávky.

**13. Informácie k prílohe č. 3 časti F. písm. w) o krátkodobom finančnom majetku**

Tabuľka č. 1

Názov položky	Bežné účtovné obdobie	Bezprostredne predchádzajúce účtovné obdobie
Pokladnica, ceniny	230,41	1035,11

Poznámky Úč POD 3 –01

IČO

3 6 3 2 4 8 1 7

DIČ

2 0 2 0 1 1 6 5 9 3

Bežné bankové účty	1650,58	22555,60
Bankové účty termínované		
Peniaze na ceste		
Spolu	1880,99	23590,71

**14. Informácie k prílohe č. 3 časti F. písm. x) o vývoji opravnej položky ku krátkodobému finančnému majetku**  
Spoločnosť netvorila opravné položky ku KFM.

**15. Informácie k prílohe č. 3 časti F. písm. y) o krátkodobom finančnom majetku, na ktorý bolo zriadené záložné právo a o krátkodobom finančnom majetku, pri ktorom má účtovná jednotka obmedzené právo s ním nakladať**  
Spoločnosť neeviduje takýto KFM.

zc) Informácie o významných položkách časového rozlíšenia nákladov budúcich období a príjmov budúcich období		
381	Náklady budúcich období-predplatné,poistné	1599,17

**16. Informácie k prílohe č. 3 časti F. písm. zd) o majetku prenajatom formou finančného prenájmu**  
Spoločnosť neprenajíma majetok formou finančného prenájmu.

### G. Informácie k údajom vykázaným na strane pasív súvahy

G.a.1,2,)Údaje o vlastnom imaní

Popis základného imania, výška upísaného imania nezapisovaného v OR

Text	V EUR	
	BO	PO
Základné imanie celkom	6638,77	6638,77
Počet akcií (a.s.)		
Nominálna hodnota akcie (a.s.)		
Zisk na akciu, alebo na podiel na základnom imaní		
Hodnota upísaného vlastného imania	6638,77	6638,77
Hodnota splateného základného imania	6638,77	6638,77
Prehľad o zisku alebo strate, ktorá nebola účtovaná ako náklad alebo výnos, ale priamo na účty vlastného imania, najmä zmeny reálnej hodnoty majetku, zmeny hodnoty majetku pri použití metódy vlastného imania		

**17. Informácie k prílohe č. 3 časti G. písm. a) tretiemu bodu o rozdelení účtovného zisku alebo o vysporiadaní účtovnej straty**

Tabuľka č. 1

Názov položky	Bezprostredne predchádzajúce účtovné obdobie
---------------	--

Účtovný zisk	96134,33
Rozdelenie účtovného zisku	Bežné účtovné obdobie
Prídel do zákonného rezervného fondu	
Prídel do štatutárnych a ostatných fondov	
Prídel do sociálneho fondu	
Prídel na zvýšenie základného imania	
Úhrada straty minulých období	82367,51
Prevod do nerozdeleného zisku minulých rokov	13766,82
Rozdelenie podielu na zisku spoločníkom, členom	
Iné	
Spolu	96134,33

### 18. Informácie k prílohe č. 3 časti G. písm. b) o rezervách

Tabuľka č. 1

Názov položky	Bežné účtovné obdobie				
	Stav na začiatku účtovného obdobia	Tvorba	Použitie	Zrušenie	Stav na konci účtovného obdobia
a	b	c	d	e	f
Dlhodobé rezervy, z toho:					
Krátkodobé rezervy, z toho:	26910,27	18740,03	17727,01	8167,03	19756,26
Rezerva na nevyč.RD	17596,28	16646,83	16580,05		17663,06
Rezerva na nevyfakt.dodávky	1146,96	2093,20	1146,96		2093,20
Rezerva na reklamácie,rabaty	8167,03			8167,03	0

Tabuľka č. 2

Názov položky	Bezprostredne predchádzajúce účtovné obdobie				
	Stav na začiatku účtovného obdobia	Tvorba	Použitie	Zrušenie	Stav na konci účtovného obdobia
a	b	c	d	e	f
Dlhodobé rezervy, z toho:					
Krátkodobé rezervy, z toho:	20419,33	25894,04	9403,10	10000	26910,27
Rezerva na nevyč.RD	9433,65	16580,05	8417,42		17596,28
Rezerva na nevyfakt.dodávky	985,68	1146,96	985,68		1146,96
Rezerva na reklamácie,rabaty	10000	8167,03		10000	8167,03

**19. Informácie k prílohe č. 3 časti G. písm. c) a d) o záväzkoch**

Názov položky	Bežné účtovné obdobie	Bezprostredne predchádzajúce účtovné obdobie
Dlhodobé záväzky spolu	99006,35	170894,17
Záväzky so zostatkovou dobou splatnosti nad päť rokov		
Záväzky so zostatkovou dobou splatnosti jeden rok až päť rokov	99006,35	170894,17
Krátkodobé záväzky spolu	491328,51	648715,69
Záväzky so zostatkovou dobou splatnosti do jedného roka vrátane	405165,40	531758,99
Záväzky po lehote splatnosti	86163,11	116956,70

**20. Informácie k prílohe č. 3 časti F. písm. v) a časti G. písm. f) o odloženej daňovej pohľadávke alebo o odloženom daňovom záväzku**

Názov položky	Bežné účtovné obdobie	Bezprostredne predchádzajúce účtovné obdobie
Dočasné rozdiely medzi účtovnou hodnotou majetku a daňovou základňou, z toho:	1515,00	1749,17
odpočítateľné		
zdaniteľné	1515,00	1749,17
Dočasné rozdiely medzi účtovnou hodnotou záväzkov a daňovou základňou, z toho:		10246,28
odpočítateľné		8167,03
zdaniteľné		221,11
Možnosť umorovať daňovú stratu v budúcnosti		
Možnosť previesť nevyužitú daňovú odpočty		
Sadzba dane z príjmov ( v %)	22	22
Odložená daňová pohľadávka		1845,39
Uplatnená daňová pohľadávka	1845,39	2356,64
Zaúčtovaná ako náklad	1845,39	2356,64
Zaúčtovaná do vlastného imania		
Odložený daňový záväzok	333,30	384,82
Zmena odloženého daňového záväzku	384,82	434,66
Zaúčtovaná ako náklad	384,82	434,66
Zaúčtovaná do vlastného imania		
Iné		

**21. Informácie k prílohe č. 3 časti G. písm. g) o záväzkoch zo sociálneho fondu**

Názov položky	Bežné účtovné obdobie	Bezprostredne predchádzajúce účtovné obdobie
Začiatkový stav sociálneho fondu	634,19	321,40
Tvorba sociálneho fondu na ťarchu nákladov	2155,98	2066,39
Tvorba sociálneho fondu zo zisku		
Ostatná tvorba sociálneho fondu		
Tvorba sociálneho fondu spolu	2155,98	2066,39
Čerpanie sociálneho fondu	1707,10	1753,60
Konečný zostatok sociálneho fondu	1083,07	634,19

**22. Informácie k prílohe č. 3 časti G. písm. h) o vydaných dlhopisoch**

Spoločnosť nevydala dlhopisy.

**23. Informácie k prílohe č. 3 časti G. písm. i) o bankových úveroch, pôžičkách a krátkodobých finančných výpomociach**

Tabuľka č. 2

Názov položky	Mena	Úrok p. a. v %	Dátum splatnosti	Suma istiny v príslušnej mene za bežné účtovné obdobie	Suma istiny v eurách za bežné účtovné obdobie	Suma istiny v príslušnej mene za bezprostredne predchádzajúce účtovné obdobie
a	b	c	d	e	f	g
Krátkodobé finančné výpomoci						
Krátkodobé fin.výpomoci	eur	4,00			124894,34	149046,29

**24. Informácie k prílohe č. 3 časti G. písm. m) o majetku prenajatom formou finančného prenájmu**

Názov položky	Bežné účtovné obdobie			Bezprostredne predchádzajúce účtovné obdobie		
	Splatnosť			Splatnosť		
	do jedného roka vrátane	od jedného roka do piatich rokov vrátane	viac ako päť rokov	do jedného roka vrátane	od jedného roka do piatich rokov vrátane	viac ako päť rokov
a	b	c	d	e	f	g
Istina	72670,00	97589,98		68239,60	170259,98	
Finančný náklad	8658,32	4169,75		11647,90	29391,37	
Spolu	81328,32	101759,73		79887,50	199651,35	

G.j) Významné položky časového rozlíšenia výdavkov budúcich období a výnosov budúcich období,

Názov položky	Bežné účtovné obdobie	Bezprostredne predchádzajúce účtovné obdobie
Výdavky budúcich období dlhodobé, z toho:		
Výdavky budúcich období krátkodobé, z toho:		
Výnosy budúcich období dlhodobé, z toho:		
Výnosy budúcich období krátkodobé, z toho:	16450,00	
Výnosy BO-výroba výrobkov	16450,00	

## H. Informácie k údajom vykázaným vo výnosoch

H.a) Informácie o tržbách

Oblasť odbytu	Tržby za tovar		Tržby za služby- kovoobrábanie, prenájom strojov		Typ výrobkov-výroba kov.konstrúcií a výrobkov	
	Bežné účtovné obdobie	Bezprostredne predchádzajúce účtovné obdobie	Bežné účtovné obdobie	Bezprostredne predchádzajúce účtovné obdobie	Bežné účtovné obdobie	Bezprostredne predchádzajúce účtovné obdobie
a	b	c	d	e	f	g
Tuzemsko		7954,00	34214,86	50714,46	209318,50	251501,90
Zahraničie			244886,08	314655,06	2206967,20	2009925,07

## 25. Informácie k prílohe č. 3 časti H. písm. b) o zmene stavu vnútroorganizačných zásob

Názov položky	Bežné účtovné obdobie	Bezprostredne predchádzajúce účtovné obdobie		Zmena stavu vnútroorganizačných zásob	
	Konečný zostatok	Konečný zostatok	Začiatkový stav	Bežné účtovné obdobie	Bezprostredne predchádzajúce účtovné obdobie
a	b	c	d	e	f
Nedokončená výroba a polotovary vlastnej výroby	85536,07	66364,78	35096,83	19171,29	31267,95
Výrobky					
Zvieratá					
Spolu	85536,07	66364,78	35096,83	19171,29	31267,95
Manká a škody	x	x	x		
Reprezentačné	x	x	x	1006,49	2331,10
Dary	x	x	x		
Iné	x	x	x		

Poznámky Úč POD 3 –01

IČO

3 6 3 2 4 8 1 7

DIČ

2 0 2 0 1 1 6 5 9 3

Zmena stavu vnútroorganizačných zásob vo výkaze ziskov a strát	x	x	x	19171,29	31267,95
--	---	---	---	----------	----------

H. c) až f) Výnosy pri aktivácii nákladov a o výnosoch z hospodárskej činnosti, finančnej činnosti a mimoriadnej činnosti

Názov položky	Bežné účtovné obdobie	Bezprostredne predchádzajúce účtovné obdobie
c) Významné položky pri aktivácii nákladov, z toho:		13172,00
Aktivácia DHM		13172,00
d) Ostatné významné položky výnosov z hospodárskej činnosti, z toho:	4245,16	9825,14
Predaj kovového odpadu	4245,16	9825,14
e) Opis a suma významných položiek finančných výnosov	28,45	189,68
Výnosové úroky	5,57	6,57
<i>Kurzové zisky, z toho:</i>	22,88	183,11
kurzové zisky ku dňu, ku ktorému sa zostavuje účtovná závierka	22,48	183,11
Výnosy, ktoré majú výnimočný rozsah alebo výskyt týkajúce sa bežného účtovného obdobia :		
Výnosy, ktoré majú výnimočný rozsah alebo výskyt a týkajúce sa predchádzajúcich účtovných období :		

## 26. Informácie k prílohe č. 3 časti H. písm. g) o čistom obrate

Názov položky	Bežné účtovné obdobie	Bezprostredne predchádzajúce účtovné obdobie
Tržby za vlastné výrobky	2416285,70	2261426,97
Tržby z predaja služieb	279100,94	365369,52
Tržby za tovar		7954,00
Výnosy zo zákazky		
Výnosy z nehnuteľnosti na predaj		
Iné výnosy súvisiace s bežnou činnosťou		
Čistý obrat celkom	2695386,64	2634750,49

## I. Informácie k údajom vykázaným v nákladoch

### I. Informácie o nákladoch

Názov položky	Bežné účtovné obdobie	Bezprostredne predchádzajúce účtovné obdobie
a) Opis a suma významných položiek nákladov za poskytnuté služby	1108234,74	1130775,69

Opravy a udržiavanie	19958,51	18444,86
Cestovné a reprezentačné	2084,47	3446,10
Ostatné služby	1086191,76	1108884,73
b) Opis a suma významných položiek ostatných nákladov z hospodárskej činnosti	3314,37	3153,37
Poistenie majetku	3235,94	2956,80
Pokuty,penále,úroky z omeškania	78,43	196,57
c) Opis a suma významných položiek finančných nákladov	20880,85	20368,35
Nákladové úroky, ostatné finančné náklady	20838,99	20179,87
<i>Kurzové straty, z toho:</i>	41,86	188,48
kurzové straty ku dňu, ku ktorému sa zostavuje účtovná závierka		183,30
d)Náklady, ktoré majú výnimočný rozsah alebo výskyt týkajúce sa bežného účtovného obdobia :		
Náklady, ktoré majú výnimočný rozsah alebo výskyt a týkajúce sa predchádzajúcich účtovných období :		

### 27. Informácie k prílohe č. 3 časti I. o nákladoch voči audítorovi, audítorskej spoločnosti

Názov položky	Bežné účtovné obdobie	Bezprostredne predchádzajúce účtovné obdobie
Náklady voči audítorovi, audítorskej spoločnosti, z toho:	1750,00	
náklady za overenie individuálnej účtovnej závierky	1750,00	
iné uisťovacie audítorské služby		
súvisiace audítorské služby		
daňové poradenstvo		
ostatné neaudítorské služby		

### 28. Informácie k prílohe č. 3 časti J. písm. f) a g) o daniach z príjmov

Názov položky	Bežné účtovné obdobie			Bezprostredne predchádzajúce účtovné obdobie		
	Základ dane	Daň	Daň v %	Základ dane	Daň	Daň v %
a	b	c	d	e	f	g
Výsledok hospodárenia pred zdanením, z toho:	139872,99	x	x	109672,77	x	x
teoretická daň	x	30772,06	22	x	25224,74	23
Daňovo neuznané náklady	2356,16	518,35	22	11153,31	2565,26	23
Výnosy nepodliehajúce dani	9388,65	2065,50	22	10098,94	2322,76	23
Vplyv nezúčtovanej odloženej daňovej pohľadávky						
Umorenie daňovej straty				53875,44	12391,35	23

Poznámky Úč POD 3 –01	IČO	3	6	3	2	4	8	1	7	DIČ	2	0	2	0	1	1	6	5	9	3
-----------------------	-----	---	---	---	---	---	---	---	---	-----	---	---	---	---	---	---	---	---	---	---

Zmena sadzby dane						
Iné						
Spolu	132840,50	29224,91	22	56851,70	13075,89	23
Splatná daň z príjmov	x	29225,84	22	x	13077,03	23
Odložená daň z príjmov	x	1793,87	22	x	461,41	22
Celková daň z príjmov	x	31019,71	22	x	13538,44	

#### K. údaje na podsúvahových účtoch

Spoločnosť eviduje na podsúvahových účtoch DHM do 1700,- € a DNM do 2400,-€.

#### L. údaje o iných aktívach a iných pasívach

Spoločnosť nemá peňažné ani nepenažné záväzky ani ostatné finančné povinnosti, ktoré sa nesledujú v účtovníctve a neuvádzajú sa v súvahe.

#### M. Informácie o príjmoch a výhodách členov štatutárnych orgánov, dozorných orgánov a iných orgánov účtovnej jednotky

Členom štatutárneho orgánu neboli poskytnuté žiadne peňažné ani nepenažné príjmy alebo výhody.

#### N. Ekonomické vzťahy medzi účtovnou jednotkou a spriaznenými osobami

a) Zoznam obchodov uzavretých na základe obvyklých obchodných podmienok, ktoré sa uskutočnili medzi účtovnou jednotkou a spriaznenými osobami uvedenými v časti L. písm. b), a to				
Druh obchodu, napríklad kúpa alebo poskytnutie služby, obchodné transfery, know-how, úver, pôžička, výpomoc, záruka,	Výnosy	% z celk.	Náklady	% z celk.
Úroky			8334,96	40,60
Služby	1890,00	0,68	164340	14,83

b) informácie o obchodoch podľa písmena a), ktoré sú rovnakého druhu a uvádzajú sa kumulovane okrem informácií o týchto obchodoch, ktoré sa v súlade s požiadavkami na uvádzané informácie podľa § 3 ods. 1 uvádzajú samostatne,

#### O. Skutočnosti, ktoré nastali po dni, ku ktorému sa zostavuje účtovná závierka do dňa zostavenia účtovnej závierky

Po dni, ku ktorému sa zostavuje účtovná závierka nenastali žiadne udalosti, ktoré by mali významný vplyv na účtovnú závierku.

#### P. Prehľad zmien vlastného imania

Položka vlastného imania	Bežné účtovné obdobie				
	Stav na začiatku účtovného obdobia	Prírastky	Úbytky	Presuny	Stav na konci účtovného obdobia
a	b	c	d	e	f
Základné imanie zapísané do OR	6638,77				6638,77

Základné imanie nezapísané do OR				
Emisné ážio				
Zákonný rezervné fondy	995,82			995,82
Ostatné kapitálové fondy				
Oceňovacie rozdiely nezahrnuté do HV				
Ostatné fondy tvorené zo zisku				
Nerozdelený zisk minulých rokov	7,06	13766,82		13773,88
Neuhradená strata minulých rokov	-82367,51		-82367,51	
Účtovný zisk /strata	96134,33	108853,28	96134,33	108853,28
Vyplatené dividendy				
Ďalšie zmeny VI				
Účet 491 - Vlastné imanie fyzickej osoby- podnikateľa				

Položka vlastného imania	Bezprostredne predchádzajúce účtovné obdobie				
	Stav na začiatku účtovného obdobia	Prírastky	Úbytky	Presuny	Stav na konci účtovného obdobia
a	b	c	d	e	f
Základné imanie zapísané do OR	6638,77				6638,7
Základné imanie nezapísané do OR					
Emisné ážio					
Zákonný rezervné fondy	995,82				995,82
Ostatné kapitálové fondy					
Oceňovacie rozdiely nezahrnuté do HV					
Ostatné fondy tvorené zo zisku					
Nerozdelený zisk minulých rokov	7,06				7,06
Neuhradená strata minulých rokov	-150500,83	68133,32			-82367,51
Účtovný zisk /strata	68133,32	96134,33	68133,32		96134,33
Vyplatené dividendy					
Ďalšie zmeny VI					
Účet 491 - Vlastné imanie fyzickej osoby- podnikateľa					

## R, S, T. Prehľad peňažných tokov

Označenie položky	Obsah položky	Bežné účtovné obdobie	Bezprostredne predchádzajúce účtovné obdobie
A.1.	Príjmy z predaja tovaru (+)		
A.2.	Výdavky na nákup tovaru		
A.3.	Príjmy z predaja vlastných výrobkov (+)	2 450 594,12	2 160 997,78
A.4.	Príjmy z predaja služieb (+)	251 243,10	462 384,15
A.5.	Výdavky na obstaranie materiálu, energie a ostatných neskladovateľných dodávok (-)	-800 167,89	-991 741,22
A.6.	Výdavky na služby (-)	-1 097 272,18	-1 002 714,15
A.7.	Výdavky na osobné náklady (-)	-494 870,18	-473 941,05
A.8.	Výdavky na dane a poplatky, s výnimkou výdavkov na daň z príjmov účtovnej jednotky (-)	-46 584,86	-31 671,18
A.9.	Príjmy z predaja cenných papierov určených na predaj alebo na obchodovanie (+)		
A.10.	Výdavky na nákup cenných papierov určených na predaj alebo na obchodovanie (-)		
A.11.	Príjmy z uzatvorených zmlúv, ktorých predmetom je právo určené na predaj alebo na obchodovanie (+)		
A.12.	Výdavky z uzatvorených zmlúv, ktorých predmetom je právo určené na predaj alebo na obchodovanie (-)		
A.13.	Príjmy z úverov, ktoré účtovnej jednotke poskytla banka alebo pobočka zahraničnej banky, ak boli úvery poskytnuté na zabezpečenie hlavného predmetu činnosti (+)		
A.14.	Výdavky na splácanie úverov, ktoré účtovnej jednotke poskytla banka alebo pobočka zahraničnej banky, ak boli úvery poskytnuté za zabezpečenie hlavného predmetu činnosti (-)		
A.15.	Ostatné príjmy z prevádzkových činností, s výnimkou tých, ktoré sa uvádzajú osobitne v iných častiach prehľadu peňažných tokov (+)	186 597,95	157 261,96
A.16.	Ostatné výdavky na prevádzkové činnosti, s výnimkou tých, ktoré sa uvádzajú osobitne v iných častiach prehľadu peňažných tokov (-)	-300 433,56	-176 073,37
*	<b>Peňažné toky z prevádzkovej činnosti okrem príjmov a výdavkov, ktoré sa uvádzajú osobitne v iných častiach prehľadu peňažných tokov (+/-), (súčet A.1. až A.16.)</b>	<b>149 106,50</b>	<b>104 502,92</b>
A.17.	Prijaté úroky, s výnimkou tých, ktoré sa začleňujú do investičných činností (+)	5,57	6,57
A.18.	Výdavky na zaplatené úroky, s výnimkou tých, ktoré sa začleňujú do finančných činností (-)		
A.19.	Príjmy z dividend a iných podielov na zisku, s výnimkou tých, ktoré sa začleňujú do investičných činností (+)		
A.20.	Výdavky na vyplatené dividendy a iné podiely na zisku s výnimkou tých, ktoré sa začleňujú do finančných činností (-)		
	<b>Peňažné toky z prevádzkovej činnosti (+/-), (súčet A.1. až A.20.)</b>	<b>149 112,07</b>	<b>104 509,49</b>
A.21.	Výdavky na daň z príjmov účtovnej jednotky, s výnimkou tých, ktoré sa začleňujú do investičných činností alebo do finančných činností (+/-)	-12 508,29	-1,14

A.22.	Príjmy výnimočného rozsahu alebo výskytu vzťahujúce sa na prevádzkovú činnosť (+)		
A.23.	Výdavky výnimočného rozsahu alebo výskytu vzťahujúce sa na prevádzkovú činnosť (-)		
<b>A.</b>	<b>Čisté peňažné toky z prevádzkovej činnosti (súčet A.1. až A.23.)</b>	<b>136 603,78</b>	<b>104 508,35</b>
B.1.	Výdavky na obstaranie dlhodobého nehmotného majetku (-)		
B.2.	Výdavky na obstaranie dlhodobého hmotného majetku (-)	-118 385,00	-116 335,54
B.3.	Výdavky na obstaranie dlhodobých cenných papierov a podielov v iných účtovných jednotkách, s výnimkou cenných papierov, ktoré sa považujú za peňažné ekvivalenty a cenných papierov určených na predaj alebo na obchodovanie (-)		
B.4.	Príjmy z predaja dlhodobého nehmotného majetku (+)		
B.5.	Príjmy z predaja dlhodobého hmotného majetku (+)		
B.6.	Príjmy z predaja dlhodobých cenných papierov a podielov v iných účtovných jednotkách, s výnimkou cenných papierov, ktoré sa považujú za peňažné ekvivalenty a cenných papierov určených na predaj alebo na obchodovanie (+)		
B.7.	Výdavky na dlhodobé pôžičky poskytnuté účtovnou jednotkou inej účtovnej jednotke, ktorá je súčasťou konsolidovaného celku (-)	-52 320,00	-42 171,00
B.8.	Príjmy zo splácania dlhodobých pôžičiek poskytnutých účtovnou jednotkou inej účtovnej jednotke, ktorá je súčasťou konsolidovaného celku (+)	12 540,00	2 021,00
B.9.	Výdavky na dlhodobé pôžičky poskytnuté účtovnou jednotkou tretím osobám, s výnimkou dlhodobých pôžičiek poskytnutých účtovnej jednotke, ktorá je súčasťou konsolidovaného celku (-)		
B.10.	Príjmy zo splácania dlhodobých pôžičiek poskytnutých jednotkou tretím osobám, s výnimkou dlhodobých pôžičiek poskytnutých účtovnej jednotke, ktorá je súčasťou konsolidovaného celku (+)		
B.11.	Prijaté úroky, s výnimkou tých, ktoré sa začleňujú do prevádzkových činností (+)		
B.12.	Príjmy z dividend a iných podielov na zisku, s výnimkou tých, ktoré sa začleňujú do prevádzkových činností (+)		
B.13.	Výdavky súvisiace s derivátmi s výnimkou, ak sú určené na predaj alebo na obchodovanie alebo, ak sa tieto výdavky považujú za peňažné toky z finančnej činnosti (-)		
B.14.	Príjmy súvisiace s derivátmi s výnimkou, ak sú určené na predaj alebo na obchodovanie alebo, ak sa tieto výdavky považujú za peňažné toky z finančnej činnosti (+)		
B.15.	Výdavky na daň z príjmov účtovnej jednotky, ak je ich možné začleniť do investičných činností (-)		
B.16.	Príjmy výnimočného rozsahu alebo výskytu vzťahujúce sa na investičnú činnosť (+)		
B.17.	Výdavky výnimočného rozsahu alebo výskytu vzťahujúce sa na investičnú činnosť (-)		
B.18.	Ostatné príjmy vzťahujúce sa na investičnú činnosť (+)		
B.19.	Ostatné výdavky vzťahujúce sa na investičnú činnosť (-)		

<b>B.</b>	<b>Čisté peňažné toky z investičnej činnosti (súčet B.1. až B.19.)</b>	<b>-158 165,00</b>	<b>-156 485,54</b>
C.1.	<i>Peňažné toky vznikajúce vo vlastnom imaní (súčet C.1.1. až C.1.8.)</i>	0,00	0,00
C.1.1.	Príjmy z upísaných akcií a obchodných podielov (+)		
C.1.2.	Príjmy z ďalších vkladov do vlastného imania spoločníkmi alebo fyzickou osobou, ak je účtovnou jednotkou (+)		
C.1.3.	Prijaté peňažné dary (+)		
C.1.4.	Príjmy z úhrady straty spoločníkmi (+)		
C.1.5.	Výdavky na obstaranie alebo spätné odkúpenie vlastných akcií a vlastných obchodných podielov (-)		
C.1.6.	Výdavky spojené so znížením fondov vytvorených účtovnou jednotkou (-)		
C.1.7.	Výdavky na vyplatenie podielu na vlastnom imaní spoločníkom alebo fyzickou osobou, ktorá je účtovnou jednotkou (-)		
C.1.8.	Výdavky z ďalších dôvodov, ktoré súvisia so znížením vlastného imania (-)		
C.2.	<i>Peňažné toky vznikajúce z dlhodobých záväzkov a krátkodobých záväzkov z finančnej činnosti, (súčet C.2.1. až C.2.9.)</i>	0,00	0,00
C.2.1.	Príjmy z emisie dlhových cenných papierov (+)		
C.2.2.	Výdavky na úhradu záväzkov z dlhových cenných papierov (-)		
C.2.3.	Príjmy z úverov, ktoré účtovnej jednotke poskytla banka alebo pobočka zahraničnej banky, s výnimkou úverov, ktoré boli poskytnuté na zabezpečenie hlavného predmetu činnosti (+)		
C.2.4.	Výdavky na splácanie úverov, ktoré účtovnej jednotke poskytla banka alebo pobočka zahraničnej banky, s výnimkou úverov, ktoré boli poskytnuté na zabezpečenie hlavného predmetu činnosti (-)		
C.2.5.	Príjmy z prijatých pôžičiek (+)		
C.2.6.	Výdavky na splácanie pôžičiek (-)		
C.2.7.	Výdavky na úhradu záväzkov z používania majetku, ktorý je predmetom zmluvy o kúpe prenajatej veci (-)		
C.2.8.	Príjmy z ostatných dlhodobých záväzkov a krátkodobých záväzkov vyplývajúcich z finančnej činnosti, s výnimkou tých, ktoré sa uvádzajú osobitne v inej časti prehľadu peňažných tokov (+)		
C.2.9.	Výdavky na splácanie ostatných dlhodobých záväzkov a krátkodobých záväzkov vyplývajúcich z finančnej činnosti, s výnimkou tých, ktoré sa uvádzajú osobitne v inej časti prehľadu peňažných tokov (-)		
C.3.	Výdavky na zaplatené úroky, s výnimkou tých, ktoré sa začleňujú do prevádzkových činností (-)		
C.4.	Výdavky na vyplatené dividendy a iné podiely na zisku s výnimkou tých, ktoré sa začleňujú do prevádzkových činností (-)		
C.5.	Výdavky súvisiace s derivátmi s výnimkou, ak sú určené na predaj alebo na obchodovanie alebo, ak sa považujú za peňažné toky z investičnej činnosti (-)		
C.6.	Príjmy súvisiace s derivátmi s výnimkou, ak sú určené		

	na predaj alebo obchodovanie, alebo ak sa považujú za peňažné toky z investičnej činnosti (+)		
C.7.	Výdavky na daň z príjmov účtovnej jednotky, ak ich možno začleniť do finančných činností (-)		
C.8.	Príjmy výnimočného rozsahu alebo výskytu vzťahujúce sa na finančnú činnosť (+)		
C.9.	Výdavky výnimočného rozsahu alebo výskytu vzťahujúce sa na finančnú činnosť (-)		
C.	<b>Čisté peňažné toky z finančnej činnosti (súčet C.1. až C.9.)</b>	<b>0,00</b>	<b>0,00</b>
D.	<b>Čisté zvýšenie alebo čisté zníženie peňažných ekvivalentov (+/-), (súčet A+B+C)</b>	<b>-21 561,22</b>	<b>-51 977,19</b>
E.	<b>Stav peňažných prostriedkov a peňažných ekvivalentov na začiatku účtovného obdobia (+/-)</b>	<b>23 221,11</b>	<b>75 198,49</b>
F.	<b>Stav peňažných prostriedkov a peňažných ekvivalentov na konci účtovného obdobia pred zohľadnením kurzových rozdielov vyčíslených ku dňu, ku ktorému sa zostavuje účtovná závierka (+/-)</b>	<b>1 659,89</b>	<b>23 221,30</b>
G.	<b>Kurzové rozdiely vyčíslené k peňažným prostriedkom a peňažným ekvivalentom ku dňu, ku ktorému sa zostavuje účtovná závierka (+/-)</b>	<b>0,00</b>	<b>-0,19</b>
H.	<b>Zostatok peňažných prostriedkov a peňažných ekvivalentov na konci účtovného obdobia upravený o kurzové rozdiely vyčíslené ku dňu, ku ktorému sa zostavuje účtovná závierka (+/-)</b>	<b>1 659,89</b>	<b>23 221,11</b>

Vysvetlivky k poznámkam:

1. Daňové identifikačné číslo sa vyplňuje, ak ho má účtovná jednotka pridelené.
2. Identifikačné číslo organizácie (IČO) sa vyplňuje podľa Registra organizácií vedeného Štatistickým úradom Slovenskej republiky.
3. Kód SK NACE sa vyplní podľa vyhlášky Štatistického úradu Slovenskej republiky č. 306/2007 Z. z., ktorou sa vydáva Štatistická klasifikácia ekonomických činností.
4. Údaje, ktorými sú číslo telefónu, číslo faxu, e-mailová adresa, podpisový záznam osoby zodpovednej za vedenie účtovníctva a podpisový záznam osoby zodpovednej za zostavenie účtovnej závierky, sa vyplňajú, ak sa tak účtovná jednotka rozhodne.
5. V bodoch č. 2, 4 a 6 sa prvotným ocenením majetku rozumie jeho ocenenie podľa § 25 zákona.
6. V bodoch č. 8, 23, 27, 28 a 29 sa obsahová náplň tabuliek a počet riadkov v nich uvádzajú podľa potrieb účtovnej jednotky.

Použité skratky:

CP - cenný papier

DFM – dlhodobý finančný majetok

DHM – dlhodobý hmotný majetok

DIČ – daňové identifikačné číslo

DNM – dlhodobý nehmotný majetok

DÚJ – dcérska účtovná jednotka

IČO – identifikačné číslo organizácie

kons. – konsolidovaný

MÚJ – materská účtovná jednotka

OP – opravná položka

p. a. – per annum

ÚJ – účtovná jednotka

VI – vlastné imanie

ZI – základné imanie

# NÁVRH NA ROZHODNUTIE

## O ZÚČTOVANÍ ZISKU ZA ÚČTOVNÉ OBDOBIE

### OD 1.1.2014 DO 31.12.2014

Výsledok hospodárenia spoločnosti za účtovné obdobie od 1.1.2014 do 31.12.2014 predstavuje **zisk + 108.853 € po zdanení**.

Zisk bude zúčtovaný nasledovne:

1. Zisk v čiastke **+ 108.853 € ponechať ako nerozdelený zisk** za účtovné obdobie roku 2014.