

**Poznámky**  
**individuálnej účtovnej závierky Správy finančnej kontroly Zvolen**  
**zostavenej k 31. 12. 2014**

**Všeobecné údaje**

Identifikačné údaje účtovnej jednotky

Názov účtovnej jednotky: Správa finančnej kontroly Zvolen  
Sídlo účtovnej jednotky: T. G. Masaryka 10, 960 01 Zvolen  
Dátum zriadenia: 15. 5. 1991  
Spôsob zriadenia: Zo zákona č. 440/2000 Z.z.  
Názov zriaďovateľa: Ministerstvo financií SR  
Sídlo zriaďovateľa: Štefanovičova 5, 817 82 Bratislava  
IČO: 00894494  
DIČ: 2021328760

Správa finančnej kontroly Zvolen (ďalej aj SFK) zostavuje riadnu účtovnú závierku k 31. 12. 2014 za účtovné obdobie od 1. 1. 2014 do 31. 12. 2014.

Účtovná jednotka je súčasťou konsolidovaného celku Ministerstva financií Slovenskej republiky.

V zmysle zákona č. 440/2000 Z. z. o správach finančnej kontroly v znení neskorších predpisov, správa finančnej kontroly:

- a) vykonáva vládny audit podľa zákona č. 502/2001 Z. z. o finančnej kontrole a vnútornom audite a o zmene a doplnení niektorých zákonov v znení neskorších predpisov,
- b) vykonáva cenovú kontrolu podľa zákona č. 18/1996 Z. z. o cenách v znení neskorších predpisov,
- c) vykonáva vládny audit správy a nakladania s majetkom štátu podľa zákona č. 278/1993 Z. z. o správe majetku štátu v znení neskorších predpisov,
- d) rozhoduje v konaní o porušení cenovej disciplíny v rozsahu podľa zákona č. 18/1996 Z. z. o cenách v znení neskorších predpisov a v konaní o porušení finančnej disciplíny v rozsahu podľa zákona č. 523/2004 Z. z. o rozpočtových pravidlách verejnej správy a o zmene a doplnení niektorých zákonov v znení neskorších predpisov okrem prostriedkov poskytnutých z Európskeho poľnohospodárskeho záručného fondu a Európskeho poľnohospodárskeho fondu pre rozvoj vidieka a prostriedkov štátneho rozpočtu na financovanie spoločných programov Slovenskej republiky a Európskej únie, na ktoré sa vzťahuje zákon č. 543/2007 Z. z. o pôsobnosti orgánov štátnej správy pri poskytovaní podpory v pôdohospodárstve a rozvoji vidieka,
- e) rozhoduje v konaní o porušení finančnej disciplíny pri nakladaní s prostriedkami poskytnutými ako podiel zaplatenej dane v rozsahu podľa ust. § 50 zákona č. 595/2003 Z. z. o dani z príjmov v znení neskorších predpisov,

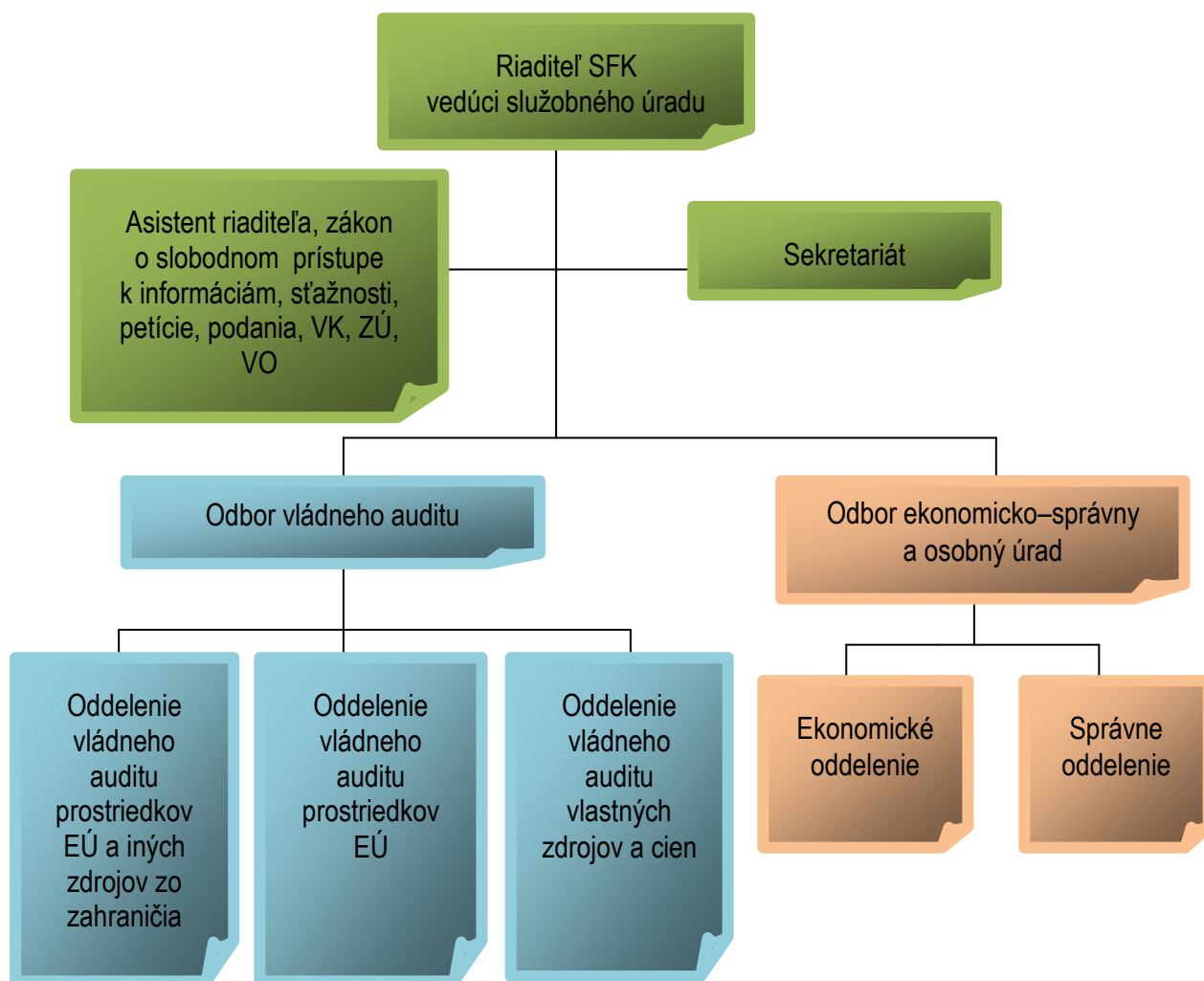
- f) ukladá a vymáha sankcie za porušenie finančnej disciplíny pri nakladaní s prostriedkami poskytnutými ako podiel zaplatenej dane, ktoré sú príjmom štátneho rozpočtu,
- g) rozhoduje v konaní o porušení finančnej disciplíny pri nakladaní s prostriedkami zo zahraničia, podľa ust. § 35a ods. 1 písm. d) druhý bod zákona č. 502/2001 Z. z. o finančnej kontrole a vnútornom audite a o zmene a doplnení niektorých zákonov v znení neskorších predpisov, poskytnutými na základe medzinárodných zmlúv, ktorými je Slovenská republika viazaná a prostriedkami štátneho rozpočtu, ak ich poskytnutie je podmienkou poskytnutia prostriedkov zo zahraničia,
- h) ukladá a vymáha sankcie za porušenie finančnej disciplíny pri nakladaní s prostriedkami zo zahraničia a prostriedkami štátneho rozpočtu podľa písmena g),
- i) ukladá pokuty v rozsahu podľa zákona č. 278/1993 Z. z. o správe majetku štátu v znení neskorších predpisov a zákona č. 502/2001 Z. z. o finančnej kontrole a vnútornom audite a o zmene a doplnení niektorých zákonov v znení neskorších predpisov,
- j) vymáha odvod, penále a pokutu podľa zákona č. 523/2004 Z. z. o rozpočtových pravidlách verejnej správy a o zmene a doplnení zákonov v znení neskorších predpisov,
- k) spolupracuje s orgánmi Európskej únie v rozsahu a za podmienok ustanovených medzinárodnou zmluvou, ktorou je Slovenská republika viazaná,
- l) kontroluje vyberanie súdnych poplatkov podľa zákona č. 71/1992 Zb. o súdnych poplatkoch a poplatku za výpis z registra trestov v znení neskorších predpisov.

Ďalej SFK Zvolen preveruje, či nastali, prípadne trvajú dôvody pre zavedenie nútenej správy v zmysle zákona č. 583/2004 Z. z. o rozpočtových pravidlách územnej samosprávy a o zmene a doplnení niektorých zákonov v znení neskorších predpisov.

Správa finančnej kontroly Zvolen je rozpočtovou organizáciou, ktorá je svojimi príjmami a výdavkami napojená na rozpočet MF SR.

Štatutárnym orgánom SFK je riaditeľ Ing. Radoslav Hudák a zástupcom riaditeľa je Ing. Ľubica Záchenská. Priemerný počet zamestnancov počas účtovného obdobia bol 77,67. Fyzický stav zamestnancov k 31. 12. 2014 bol 78 a prepočítaný 77 z čoho 8 je riadiacich zamestnancov. V porovnaní s rokom 2013 došlo k zvýšeniu v priemere o päť zamestnancov. Organizačná štruktúra SFK má tri stupne riadenia: riaditeľ (1), vedúci odboru (2) a vedúci oddelenia (5). Vnútorne sa člení na: odbor vládneho auditu, odbor ekonomicko-správny a osobný úrad a útvar riaditeľa. Odbory sú základnými organizačnými stupňami riadenia a rozhodovania. Sú nositeľmi úloh SFK podľa vymedzených okruhov činnosti. Na čele je vedúci odboru. Odbory sa členia na oddelenia, ktoré zabezpečujú výkon odborných činností. Na čele oddelenia je vedúci oddelenia priamo podriadený vedúcemu odboru. Vedúci ekonomicko-správneho odboru je zároveň vedúcim osobného úradu. Osobný úrad zabezpečuje plnenie úloh, vyplývajúcich zo štátnozamestnaneckých vzťahov podľa zákona o štátnej službe. Súčasne zabezpečuje aj uplatňovanie pracovnoprávných vzťahov zamestnancov SFK Zvolen pri výkone práce vo verejnom záujme podľa zákona o výkone práce vo verejnom záujme. Organizačná štruktúra je uvedená v nasledujúcom organizačnom diagrame.

## Organizačná štruktúra Správy finančnej kontroly Zvolen



## Informácie o účtovných zásadách a účtovných metódach

Účtovná závierka je zostavená za splnenia predpokladu, že účtovná jednotka bude nepretržite pokračovať vo svojej činnosti.

Účtovná jednotka pokračuje konzistentne vo svojich účtovných metódach a zásadách. Jediná zmena v zmysle Opatrenia Ministerstva financií Slovenskej republiky z 10. decembra 2014 č. MF/21231/2014-31, ktorým sa mení a dopĺňa opatrenie Ministerstva financií Slovenskej republiky z 8. augusta 2007 č. MF/16786/2007-31, ktorým sa ustanovujú podrobnosti o postupoch účtovania a rámcovej účtovej osnove pre rozpočtové organizácie, príspevkové organizácie, štátne fondy, obce a vyššie územné celky v znení neskorších predpisov spočíva v tom, že SFK Zvolen už k 31. 12. 2014 netvorila rezervy na nevyčerpanú dovolenku a s tým súvisiace odvody. Z tohto dôvodu došlo k zníženiu zostatku účtu 323 – Krátkodobé rezervy o 34 483,95 Eur v porovnaní so zostatkom k 31. 12. 2013 ako aj účtu 553 – Tvorba ostatných rezerv z prevádzkovej činnosti o rovnakú čiastku. V priebehu roka 2014 účtovná jednotka zaviedla účtovanie prvkov ŠPP v systéme SAP.

### Spôsob ocenenia jednotlivých položiek

**Dlhodobý nehmotný majetok** nakupovaný sa oceňuje obstarávacou cenou, ktorá zahŕňa cenu obstarania, prípadne náklady súvisiace s obstaraním (inštalácia softvéru a pod.). Súčasťou obstarávacej ceny dlhodobého nehmotného majetku nie sú úroky z úverov.

Drobný nehmotný majetok do 2 400 Eur, ktorý podľa rozhodnutia účtovnej jednotky nie je dlhodobým nehmotným majetkom sa účtuje pri obstaraní do nákladov na účet 518 – Ostatné služby a následne na podsúvahový účet 781101.

**Dlhodobý hmotný majetok** nakupovaný sa oceňuje obstarávacou cenou, ktorá zahrňuje cenu obstarania, prípadne náklady súvisiace s obstaraním (preprava, montáž, a pod.). Súčasťou obstarávacej ceny dlhodobého hmotného majetku nie sú úroky z úverov.

Drobný hmotný majetok do 1 700 Eur, ktorý podľa rozhodnutia účtovnej jednotky nie je dlhodobým hmotným majetkom sa účtuje do nákladov na jednotlivé nákladové účty a následne na podsúvahové účty 781202 (do 33,19 Eur) alebo 781203 (od 33,19 do 1 700 Eur).

Nakupované **zásoby** sa oceňujú obstarávacou cenou, ktorá zahrňuje cenu obstarania a náklady súvisiace s obstaraním (prepravu a pod.). Úbytok zásob rovnakého druhu sa účtuje v ocenení cenou zistenou váženým aritmetickým priemerom z obstarávacích cien. Výnimku tvoria pohonné hmoty, ktoré sa účtujú na účet 112 – Zásoby, ale pri ich spotrebe sa oceňujú metódou FIFO, keď prvá cena na ocenenie prírastku zásob sa použije ako prvá cena na ocenenie úbytku zásob.

**Pohľadávky** sa oceňujú ich menovitou hodnotou.

**Peňažné prostriedky a ceniny** sa oceňujú menovitou hodnotou.

**Časové rozlíšenie na strane aktív a pasív** sa vykazuje vo výške, ktorá je potrebná na dodržanie zásady vecnej a časovej súvislosti s účtovným obdobím.

**Záväzky** sa oceňujú ich menovitou hodnotou.

Dlhodobý nehmotný majetok sa zaraďuje do odpisovej skupiny 1, s dobou odpisovania 4 roky. Odpisovať sa začína odo dňa jeho zaradenia do používania. Účtovné odpisy sa zaokrúhľujú na celé eurá smerom nahor. Metóda odpisovania sa používa lineárna. Dlhodobý hmotný majetok sa odpisuje v zmysle odpisového plánu, ktorý bol stanovený podľa sadzieb uvedených v § 27 zákona č. 595/2003 Z. z. o dani z príjmov v znení neskorších predpisov na jednotlivé položky majetku. Odpisovať sa začína odo dňa jeho zaradenia do používania. Účtovné odpisy sa zaokrúhľujú na celé eurá nahor. Metóda odpisovania sa používa lineárna. Predpokladaná doba užívania a odpisové sadzby sú stanovené takto:

- |                      |                             |                               |
|----------------------|-----------------------------|-------------------------------|
| • odpisová skupina 1 | - doba odpisovania 4 roky   | - ročná odpisová sadzba 1/4,  |
| • odpisová skupina 2 | - doba odpisovania 6 rokov  | - ročná odpisová sadzba 1/6,  |
| • odpisová skupina 3 | - doba odpisovania 12 rokov | - ročná odpisová sadzba 1/12, |
| • odpisová skupina 4 | - doba odpisovania 20 rokov | - ročná odpisová sadzba 1/20. |

Na základe zásady opatrnosti sa tvoria opravné položky k pohľadávkam, vyjadrujúce prechodné zníženie ich hodnoty, ak je opodstatnené predpokladať, že nastalo zníženie hodnoty majetku oproti jeho pôvodnému oceneniu a toto zníženie je prechodného charakteru. Opravné položky k pohľadávkam tvorí SFK Zvolen vo výške 100 % hodnoty pohľadávky voči dlžníkom v konkurznom a vyrovnacom konaní, voči dlžníkom v likvidácii a voči dlžníkom, ktorí sú v exekučnom konaní po uplynutí dvoch rokov od návrhu na exekúciu.

Pri vykazovaní transferov SFK postupuje v zmysle platných právnych predpisov. Transfery rozdeľujeme na bežné a kapitálové. Prijaté bežné aj kapitálové transfery sa vykazujú vo výnosoch organizácie vo vecnej a časovej súvislosti s výdavkom (na účtoch 681 – Výnosy z bežných transferov zo štátneho rozpočtu a 682 – Výnosy z kapitálových transferov zo štátneho rozpočtu). Transfery z vyinkasovaných aj nevyinkasovaných príjmov daného obdobia sú vykazované v nákladoch organizácie vo vecnej a časovej súvislosti s príjmom účtovnej jednotky (na účtoch 588 – Náklady z odvodu príjmu a 589 – Náklady z budúceho odvodu príjmu).

## Informácie o údajoch na strane aktív súvahy

### A Neobežný majetok

#### Dlhodobý nehmotný majetok a dlhodobý hmotný majetok

Prehľad o pohybe dlhodobého majetku, pohybe obstarávacích cien, pohybe oprávok a opravných položiek, pohybe zostatkových cien podľa jednotlivých zložiek tohto majetku v členení podľa jednotlivých položiek súvahy je uvedený v **tabuľke č. 1** v tabuľkovej časti poznámok.

SFK Zvolen má majetok poistený v poisťovni Allianz - Slovenská poisťovňa, a.s. Poistenie budov je na poistnú sumu 1 131 303,50 Eur s lehotným poistným v sume 807,54 Eur a poistenie hnutelných vecí je na poistnú sumu 475 753,00 Eur s lehotným poistným v sume 628,08 Eur. Poistenie je splatné raz ročne v sume 1 435,62 Eur. Pre všetky motorové vozidlá je uzavreté povinné zmluvné poistenie a havarijné poistenie v poisťovni Allianz - Slovenská poisťovňa, a.s.

Na majetok organizácie nie je zriadené záložné právo ani iné obmedzenie práva nakladať s majetkom.

Celková hodnota majetku v zostatkovej cene predstavuje sumu 615 620,35 Eur, pričom obstarávacia cena je 1 599 742,69 Eur a oprávky predstavujú 984 122,34 Eur. Na účte 014 je evidovaná multilicencia Windows 2000 a multilicencia MS Office. V rámci stavieb je v majetku účtovnej jednotky prevádzková budova SFK Zvolen a päť garáží. SFK Zvolen eviduje na účte 023 celkom 14 motorových vozidiel, z ktorých štyri boli k 31. 12. 2014 úplne odpísané. V rámci účtu 022 sú evidované hlavne počítače, tlačiarne, nábytok a pod. Na účte 031 SFK eviduje pozemky pod prevádzkovou budovou a garážami. Koncom roka 2013 SFK od Mesta Zvolen odkúpila časť pozemku (47 m<sup>2</sup>), ktorý sa nachádza pod budovou SFK (pred hlavným vchodom a bezbariérovým vchodom do budovy) v hodnote 7 050,00 Eur, ku ktorému bolo vydané rozhodnutie o vklade do Katastra nehnuteľností až v januári 2014. V priebehu účtovného obdobia SFK obstarala a následne zaradila do užívania dve osobné motorové vozidlá v celkovej hodnote 22 946,37 Eur, e-mailový server v hodnote 10 548,00 Eur a kamerový systém v hodnote 4 496,76 Eur.

SFK užíva na základe Zmluvy o výpožičke s DataCentrom majetok v hodnote 332,60 Eur, čo predstavuje čítačku čipových kariet pre prístup do Štátnej pokladnice. Uvedený majetok je evidovaný na podsúvahovom účte 771501. Na základe zmluvy o výpožičke s požičiatelom Slovenská republika - Ministerstvo vnútra Slovenskej republiky zastúpenej Centrom podpory Banská Bystrica sú v užívaní SFK Zvolen štyri garáže.

### B Obežný majetok

#### Zásoby

Účtovná jednotka vykázala k 31. 12. 2014 hodnotu zásob v sume 17 195,54 Eur, pričom 1 006,96 Eur pozostáva z pohonných hmôt v nádržiach motorových vozidiel a 16 188,58 Eur predstavuje zostatok zásob kancelárskych potrieb, tonerov a čistiacich a hygienických potrieb.

#### Pohľadávky

Pre SFK Zvolen sú významné pohľadávky z nedaňových rozpočtových príjmov (r. 066 súvahy), ktoré k 31. 12. 2014 boli v hodnote 8 863 751,24 Eur, pričom za pokuty a penále účtovná jednotka eviduje pohľadávky v sume 5 455 124,08 Eur a za odvody 3 408 627,16 Eur. Pohľadávky voči zamestnancom (r. 070 súvahy) predstavovali pohľadávky za stravné, pohľadávka za spôsobenie škody voči zamestnancovi a nadlimity za používanie mobilných telefónov v hodnote 860,41 Eur. Pohľadávky z nedaňových rozpočtových príjmov, ku ktorým boli uzatvorené dohody o splátkach sú účtované na účte 378 – Iné pohľadávky (r. 081 súvahy) v celkovej hodnote 95 369,21 Eur.

Vývoj opravnej položky k pohládkam je uvedený v tabuľke č. 3 tabuľkovej časti poznámok.

Pohľadávky podľa doby splatnosti sú uvedené v tabuľke č. 4 tabuľkovej časti poznámok.

K najväčším dlžníkom SFK patria:

(v Eur)

Názov dlžníka	Odvod	Pokuta alebo penále	Spolu
AGRÁRNA SPOLOČNOSŤ s.r.o., Sučany	962 846,17	1 802 777,57	2 765 623,74
K&TEN Company s. r. o., Žilina	639 968,27	640 148,27	1 280 116,54
PS Súkromní vlastníci lesov, Povina	156 389,67	508 742,07	665 131,74
GEMINA s. r. o., Rimavská Sobota	222 954,59	222 954,59	445 909,18
AGRO PD Podhorie, družstvo, Podhorie	165 489,21	228 756,33	394 245,54
GEMINA s.r.o., Rimavská Sobota	175 854,84	175 854,84	351 709,68
AgrOtel-družstvo, Hontianske Nemce v "likvid.", Zvolen	66 772,28	133 604,03	200 376,31
Marčiš Vladimír-MARLEX, Kysucké nové Mesto	0,00	191 736,54	191 736,54
Ján Balko REZMOS, Devičie	78 546,51	86 437,20	164 983,71
BOVAS s. r. o., Prievidza	60 485,22	59 257,51	119 742,73
PD VÁH, Nededza	27 510,19	92 070,84	119 581,03
Ladislav Gerebenits-GES HOLZ, Žilina	44 590,91	35 271,41	79 862,32
GEMINA, s. r. o., Rimavská Sobota	29 620,24	35 788,59	65 408,83
Rozvojová agentúra TSK v likvidácii, Trenčín	45 273,59	8 277,25	53 550,84
<b>Spolu</b>	<b>2 676 301,69</b>	<b>4 221 677,04</b>	<b>6 897 978,73</b>

Pohľadávky voči týmto štrnástim dlžníkom predstavujú takmer 77 % celkového objemu pohľadávok z nedaňových rozpočtových príjmov organizácie. Tieto pohľadávky sa vymáhajú v exekučných konaniach v zmysle platných právnych predpisov. V niektorých prípadoch bola exekúcia zastavená z dôvodu nemajetnosti dlžníka.

Pri pohľadávkach vymáhaných v exekučnom konaní sú pohľadávky zabezpečené záložným právom na nehnuteľnosť.

### Finančný majetok

SFK Zvolen mala k 31. 12. 2014 zostatok na bežnom účte sociálneho fondu 1 794,46 Eur, na bežnom účte depozitného účtu 160 037,49 Eur a na bežnom účte Solidarity zostatok v sume 102 518,77 Eur. Výrazný nárast nastal na bežnom účte Solidarity, kde boli prijaté mimorozpočtové prostriedky z Programu cezhraničnej spolupráce SR – ČR, v sume 85 679,96 EUR a Nórskeho finančného mechanizmu v sume 7 448,11 EUR. Tieto finančné prostriedky organizácia v roku 2014 nečerpala.

Na účte 213 – Ceniny bol k 31. 12. 2014 zostatok poštových známok vo výške 1 003,90 Eur a stravných lístkov v hodnote 5 920,00 Eur.

### Časové rozlíšenie

Najvýznamnejšou položkou časového rozlíšenia je poistenie vo výške 6 150,32 Eur, z čoho povinné zmluvné poistenie motorových vozidiel na rok 2014 predstavuje sumu 1 181,65 Eur, havarijné poistenie 3 533,05 Eur a poistenie majetku 1 435,62 Eur. Z ostatných položiek je najvýznamnejšia suma 3 545,86 Eur, čo predstavuje ročný prístup do EPI Právneho systému na rok 2015.

## Informácie o údajoch na strane pasív súvahy

### A Vlastné imanie

Prehľad o pohybe vlastného imania v členení podľa jednotlivých položiek súvahy je uvedený v **tabuľke č. 5** tabuľkovej časti poznámok.

## B Závazky

Vývoj **rezerv** v potrebnej štruktúre je uvedený v **tabuľke č. 6 a 7** tabuľkovej časti poznámok. K 31. 12. 2013 sme tvorili len rezervy na mzdy za nevyčerpanú dovolenku vrátane sociálneho zabezpečenia, ktorú sme počas roka 2014 aj vyčerпали. V zmysle Opatrenia Ministerstva financií Slovenskej republiky z 10. decembra 2014 č. MF/21231/2014-31, ktorým sa mení a dopĺňa opatrenie Ministerstva financií Slovenskej republiky z 8. augusta 2007 č. MF/16786/2007-31, ktorým sa ustanovujú podrobnosti o postupoch účtovania a rámcovej účtovej osnove pre rozpočtové organizácie, príspevkové organizácie, štátne fondy, obce a vyššie územné celky v znení neskorších predpisov sme k 31. 12. 2014 rezervy na mzdy za nevyčerpanú dovolenku vrátane sociálneho zabezpečenia už netvorili.

Závazky podľa doby splatnosti sú uvedené v **tabuľke č. 8** tabuľkovej časti poznámok. Závazky so zostatkovou dobou splatnosti do jedného roka predstavujú záväzky voči poisťovniam, doplnkovej dôchodkovej spoločnosti, daň z príjmu, nevyfakturované dodávky a pod. Závazky so zostatkovou dobou splatnosti od jedného do piatich rokov vrátane predstavujú záväzky zo sociálneho fondu.

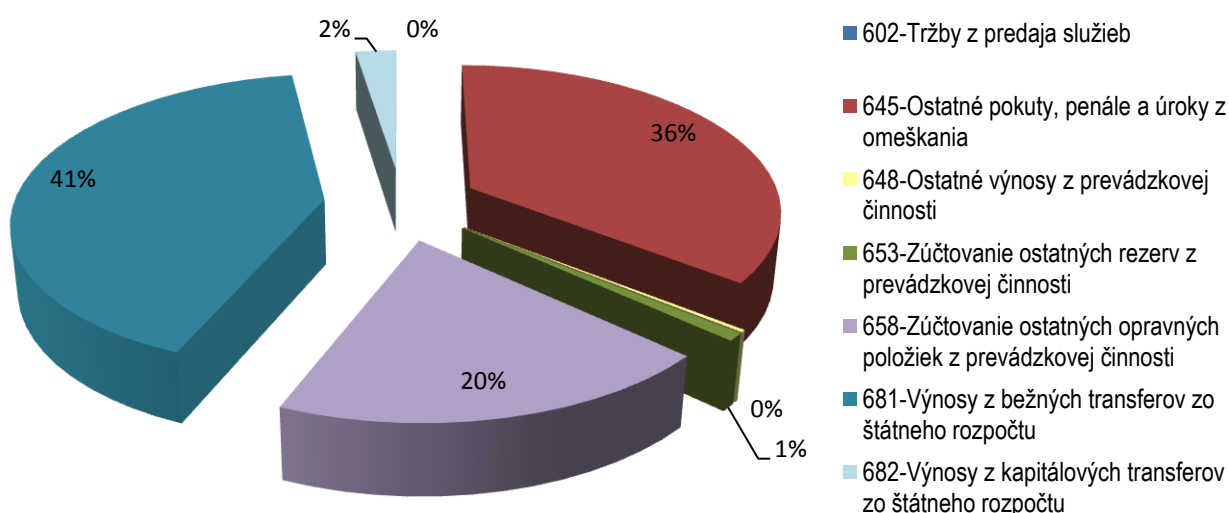
Najvýznamnejšou položkou záväzkov sú záväzky voči zamestnancom v celkovej sume 85 346,01 Eur, poistenie do zdravotných poisťovní a do Sociálnej poisťovne v celkovej hodnote 55 521,58 Eur a preddavky na daň z príjmu zo závislej činnosti a funkčných požitkov predstavujú sumu 14 161,37 Eur.

## Informácie o výnosoch a nákladoch

### Výnosy

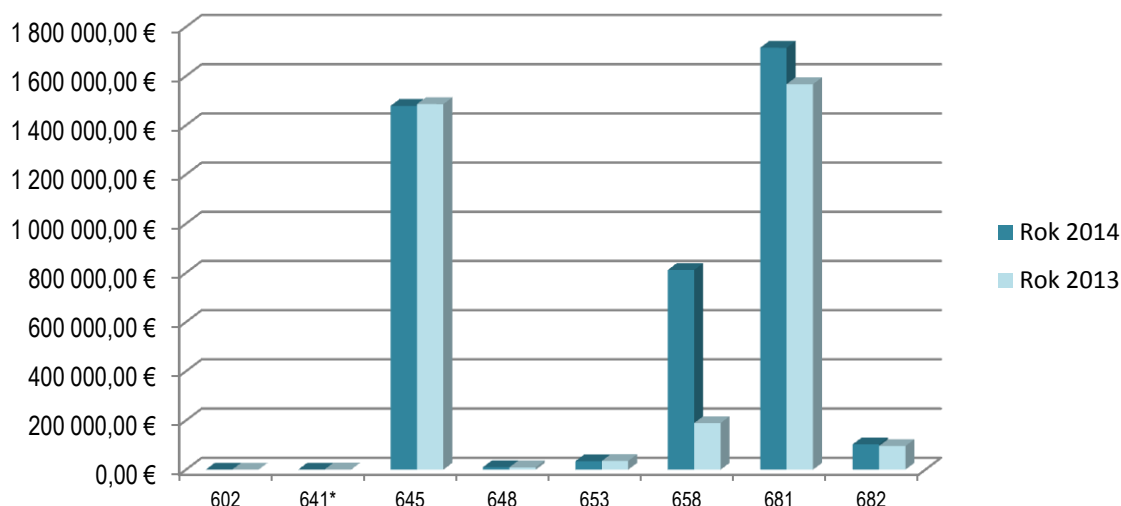
Najvýznamnejšou položkou výnosov sú výnosy z bežných a kapitálových transferov zo štátneho rozpočtu a výnosy ostatné pokuty, penále a úroky z omeškania. Ďalšou významnou položkou je aj zúčtovanie ostatných opravných položiek z prevádzkovej činnosti, kde bolo účtované zníženie, prípadne zrušenie opravných položiek k pohľadávkam. Percentuálny podiel na celkových výnosoch je uvedený v nasledujúcom grafe.

Graf č. 1. Podiel jednotlivých položiek výnosov na celkovom objeme výnosov



Zmena výšky jednotlivých výnosov v porovnaní s rokom 2013 je znázornená v nasledujúcom grafe.

Graf č. 2. Vývoj výnosov



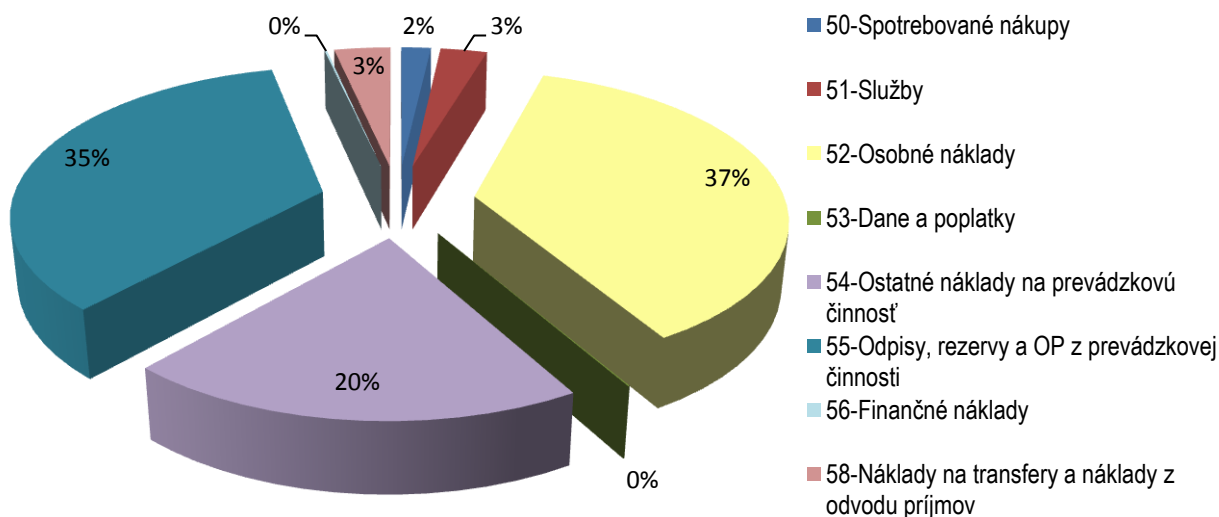
\*641- Tržby z predaja dlhodobého nehmotného majetku a dlhodobého hmotného majetku (ostatné názvy účtov sú uvedené v legende grafu č. 1)

Najvýraznejšia zmena nastala v zúčtovaní ostatných opravných položiek z prevádzkovej činnosti - opravných položiek k pohľadávkam, nakoľko SFK Zvolen na základe zmluvy o postúpení pohľadávok štátu č. 1/2014/SFK-ZV previedla pohľadávky v celkovej hodnote 683 870,78 Eur na Slovenskú konsolidačnú, a.s. a zároveň zrušila opravné položky vytvorené k týmto pohľadávkam v predchádzajúcich rokoch.

### Náklady

Podiel jednotlivých nákladových skupín účtov na celkovej sume nákladov je zobrazený v nasledujúcom grafe.

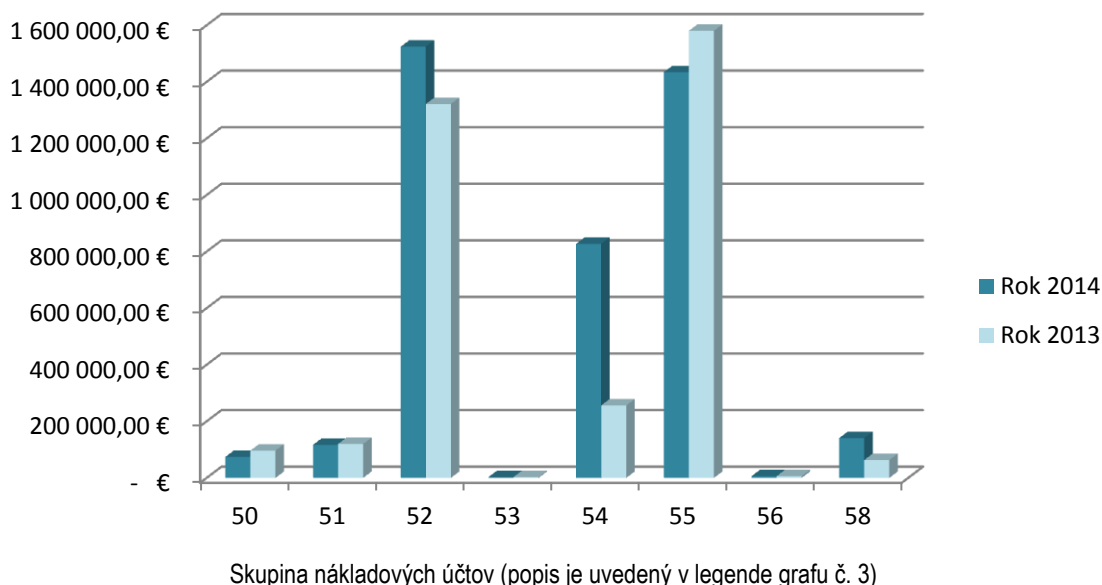
Graf č. 3. Podiel jednotlivých skupín nákladov na celkovom objeme nákladov



Najvýznamnejší podiel tvoria osobné náklady (mzdy a odvody), tvorba opravných položiek k pohľadávkam, odpisy a nákladové účty v súvislosti s transfermi.

Vývoj nákladov v porovnaní s rokom 2013 je uvedený v nasledujúcom grafe.

Graf č. 4. Vývoj nákladov



Oproti minulému roku vzrástli osobné náklady o 202 873,73 EUR z dôvodu zvýšenia priemerného počtu zamestnancov oproti roku 2013 o päť osôb, zvýšenie platových taríf od 1. 1. 2014 o 16 EUR, zvýšenie platových taríf za služobnú prax, a vyplatených vyšších odmien za splnenie mimoriadnej úlohy súvisiacej s vykonanými hodnoteniami kvality. Výrazný nárast nákladov skupiny 54 vznikol z dôvodu odpisu pohľadávok, ktoré boli prevedené na Slovenskú konsolidačnú, a.s. (v hodnote 683 870,78 Eur). Pokles nákladov skupiny 55 bol spôsobený zmenou v oblasti rezerv, nakoľko v roku 2014 už SFK Zvolen netvorila rezervy na mzdy za nevyčerpanú dovolenku vrátane sociálneho zabezpečenia.

### Informácie o údajoch na podsúvahových účtoch

V podsúvahovej evidencii účtovná jednotka sleduje:

- majetok vo výpožičke z Datacentra (332,60 Eur – čítačka kariet pre Štátnu pokladnicu),
- pohľadávky upustené od vymáhania (na ktoré neboli tvorené opravné položky), ktoré už boli v účtovnej jednotke odpísané a z účtovníctva odúčtované a v zmysle zákona o správe majetku štátu je ich správca povinný evidovať 1 rok (365 dní) odo dňa odpisu na súvahových účtoch (33 186,09 Eur),
- evidencia rozpočtových opatrení podľa prvkov ŠPP a čerpanie týchto prostriedkov (414 513,73 Eur),
- drobný nehmotný majetok do 2 400,00 Eur (13 965,14 Eur),
- drobný hmotný majetok ostatný do 33,19 Eur (7 637,48 Eur)
- drobný hmotný majetok do 1 700,00 Eur (292 015,41 Eur).

### Informácie o rozpočte a hodnotenie plnenia rozpočtu

Informácie o rozpočte a hodnotenie plnenia rozpočtu sú uvedené v **tabuľke č. 12 a 13** tabuľkovej časti poznámok v štruktúre jednotlivých kategórií ekonomickej klasifikácie.

Skutočné **prijmy** organizácie boli dosiahnuté v celkovom objeme 128 033 EUR. Najvyššie príjmy mala organizácia na príjmovom účte vratiek neoprávnené použitých prostriedkov ŠR. Ďalšie príjmy mala účtovná jednotka za uhradené pokuty a penále za porušenie finančnej disciplíny a ostatných predpisov, čo sú príjmy náhodilé a jedná sa o sankcie, z ktorých väčšina sa postupuje na vymáhanie súdnemu

exekútorovi. Iné nedaňové príjmy tvoria príjmy z dobropisov, vratky miezd z depozitu, nadlimity za použitie služobných mobilných telefónov a mobilného internetu a iné.

Medzi najvýznamnejšie **výdavkové** položky rozpočtu (až 60,69 % z celkových výdavkov) považujeme mzdové výdavky (kategória 610 – Mzdy, platy, služobné príjmy a ostatné osobné vyrovnania), ktoré vzrástli oproti predchádzajúcemu obdobiu o 129 561,71 Eur najmä z dôvodu zvýšenia priemerného počtu zamestnancov oproti roku 2013 o päť osôb a zvýšenia platových taríf štátnych zamestnancov. V celkovom čerpaní sú zahrnuté aj finančné prostriedky získané z refundácie platov oprávnených zamestnancov vo výške 331 490,66 Eur, a ktoré boli použité na odmeňovanie všetkých zamestnancov v zmysle uznesenia vlády SR č. 90/2008.

Poistné a príspevky do poisťovní (kategória 620 – Poistné a príspevok do poisťovní) boli v roku 2014 čerpané vo výške 392 773,13 EUR, čo predstavuje nárast o 50 029,37 Eur. V tom boli čerpané aj refundované prostriedky zo štrukturálnych fondov vo výške 124 639,32 EUR. Vyššie poistné a príspevky do poisťovní zodpovedajú vyplatenému vyššiemu objemu mzdových prostriedkov a uzatvoreniu zmluvy s DDS od 1. 3. 2013 a vyplácaniu príspevku na doplnkové dôchodkové sporenie.

Z kategórie 630 – Tovary a služby organizácia vynakladá najvyššie výdavky na cestovné, stravovanie a PHM, z dôvodu výkonu vládneho auditu nielen v územnej pôsobnosti troch krajov, ale podľa sídla auditovaných osôb (napr. RO/SORO/PJ) aj v ostatných krajoch, najmä v Bratislavskom. Ostatné bežné výdavky sú vynakladané na úhrady všetkých druhov energií, telefónne a poštové poplatky, kancelárske potreby, obstaranie a štandardnú údržbu kancelárskej a výpočtovej techniky, opravu a servis motorových vozidiel, zákonné a havarijné poistenie motorových vozidiel, poistenie majetku, na prídel do sociálneho fondu a pod. V porovnaní s rokom 2013 došlo k poklesu čerpania o 43 443,37 Eur.

Bežné transfery (kategória 640) boli v skutočnosti čerpané v roku 2014 o 13 135,73 Eur viac a to z dôvodu zvýšenia odchodného pri prvom skončení štátnozamestnaneckého a pracovného pomeru a po preukázaní nároku na starobný dôchodok o jeden funkčný plat, a tiež z dôvodu zvýšenia dennej výšky náhrady príjmu pri dočasnej pracovnej neschopnosti zamestnanca od prvého dňa do tretieho dňa dočasnej pracovnej neschopnosti vrátane, ktorá sa zvýšila z 25 % na 55 % denného vymeriavacieho základu zamestnanca, podľa Kolektívnej zmluvy na rok 2014.

Kapitálové výdavky (kategória 710 – Obstarávanie kapitálových aktív) vo výške 37 991,13 Eur boli čerpané na nákup:

- osobných motorových vozidiel pre výkon vládneho auditu v sume 22 946,37 EUR,
- e-mail server v sume 10 548,00 EUR a
- kamerový systém v sume 4 496,76 EUR.

Účtovnej jednotke nie sú známe iné skutočnosti, ktoré by nastali po dni, ku ktorému sa zostavuje účtovná závierka do dňa zostavenia účtovnej závierky.