

Poznámky k individuálnej účtovnej závierke za rok 2014

Čl. I Všeobecné údaje

1. Identifikačné údaje účtovnej jednotky

Názov účtovnej jednotky	Detský domov Spišský Štiavnik
Sídlo účtovnej jednotky	Slnčná 421/3, 059 14 Spišský Štiavnik
Identifikačné číslo (IČO)	00186775
Dátum zriadenia	03. 11. 1952
Spôsob zriadenia	Rozhodnutím zriaďovateľa
Názov zriaďovateľa	Ústredie práce sociálnych vecí a rodiny
Sídlo zriaďovateľa	Špitálska 8, 812 67 Bratislava
Právny dôvod na zostavenie účtovnej závierky	Riadna účtovná závierka
Účtovná jednotka je súčasťou konsolidovaného celku	Účtovná jednotka je súčasťou konsolidovaného celku Kapitoly 22 – Ministerstvo práce, sociálnych vecí a rodiny Slovenskej republiky

2. Opis činnosti účtovnej jednotky

Detský domov Spišský Štiavnik je samostatnou rozpočtovou organizáciou napojenou finančnými vzťahmi na rozpočet Ústredia práce sociálnych vecí a rodiny v Bratislave. Hospodári samostatne podľa schváleného rozpočtu. Vystupuje v právnych vzťahoch vo svojom mene a má majetkovú zodpovednosť, ktorá vyplýva z týchto vzťahov. Hospodársku činnosť vykonáva v rozsahu nevyhnutnom pre plnenie svojich úloh.

Detský domov je zariadenie vytvorené a usporiadané na účely vykonávania rozhodnutia súdu o nariadení ústavnej starostlivosti, predbežného opatrenia a o uložení výchovného opatrenia. Dočasne nahrádza dieťaťu jeho prirodzené rodinné prostredie alebo náhradné rodinné prostredie. V detskom domove sa vykonáva ústavná starostlivosť v:

- Profesionálnej rodine, ktorá môže vykonávať ústavnú starostlivosť, predbežné opatrenie alebo výchovné opatrenie v dome alebo byte, ktoré sú vymedzenou súčasťou detského domova pre určený počet detí,
- Samostatných skupinách pre určený počet detí so samostatným stravovaním, hospodárením a vyčleneným rozpočtom, zriadených v samostatnom dome, byte alebo vymedzenej časti detského domova. Starostlivosť v jednej skupine zabezpečujú vychovávateľa, pomocní vychovávateľa, ďalší zamestnanec - opatrovatelka, pomocní vychovávateľa s ekonomickou agendou.

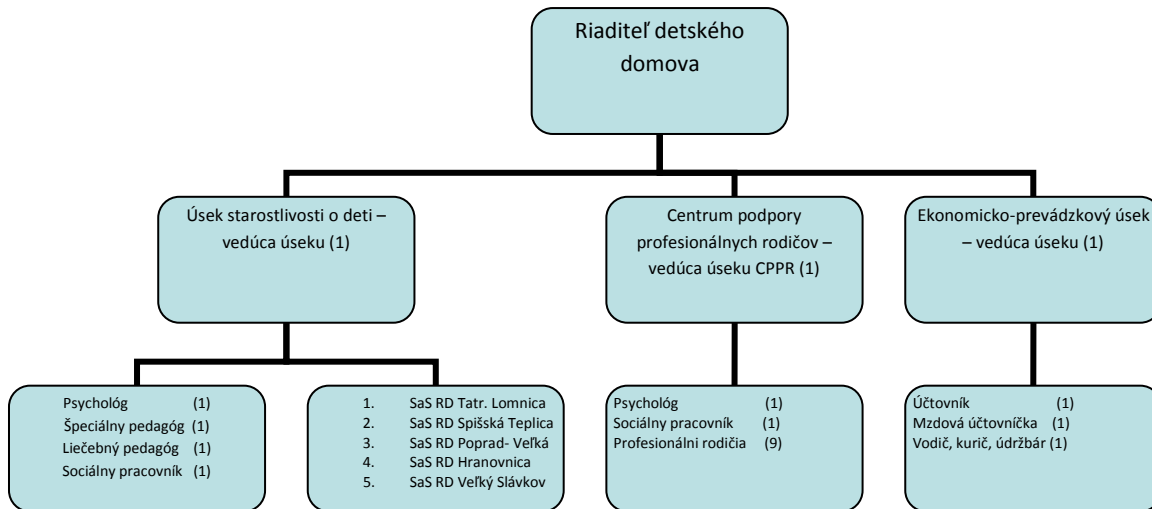
Pracovisko administratívnej časti detského domova (riaditeľ, sociálny úsek, úsek CPPR, ekonomický úsek, úsek starostlivosti o deti s členmi odborného tímu) je v kmeňovej budove a samostatné skupiny pracujú v rodinných domoch:

- Rodinný dom v Tatranskej Lomnici,
- Rodinný dom v Spišskej Teplici,
- Rodinný dom v Hranovnici,
- Rodinný dom vo Veľkom Slávkove,
- Rodinný dom v Poprade v časti Veľká.

3. Informácie o štatutárnych zástupcoch a o organizačnej štruktúre účtovnej jednotky

Štatutárny zástupca (meno a priezvisko)	Mgr. Margita Váhovská
Funkcia štatutárneho zástupcu	Riaditeľka detského domova
Priemerný počet zamestnancov počas účtovného obdobia	49,5

Počet zamestnancov ku dňu, ku ktorému sa zostavuje účtovná závierka 50
 z toho počet vedúcich zamestnancov 3



ČI. II

Informácie o účtovných zásadách a účtovných metódach

1. Informácia, či je účtovná závierka zostavená za splnenia predpokladu, že účtovná jednotka bude nepretržite pokračovať vo svojej činnosti

Účtovná závierka je zostavená za splnenia predpokladu nepretržitého pokračovania účtovnej jednotky vo svojej činnosti	áno	X
	nie	

2. Zmeny účtovných metód a účtovných zásad

Účtovná jednotka zmenila účtovné metódy, účtovné zásady oproti predchádzajúcemu účtovnému obdobiu	áno	
	nie	X

3. Spôsob ocenenia jednotlivých položiek

a) dlhodobý nehmotný majetok nakupovaný

Dlhodobý nehmotný majetok obstaraný kúpou sa oceňuje obstarávacou cenou, ktorá zahrňuje cenu obstarania a náklady súvisiace s obstaraním. Súčasťou obstarávacej ceny dlhodobého nehmotného majetku nie sú úroky z úverov. Zľava z ceny, ktorú poskytol dodávateľ k majetku sa účtuje ako zníženie nákladov na predaný alebo spotrebovaný majetok.

b) dlhodobý nehmotný majetok vytvorený vlastnou činnosťou

Dlhodobý nehmotný majetok vytvorený vlastnou činnosťou sa oceňuje vlastnými nákladmi. Za vlastné náklady sa považujú všetky priame náklady vynaložené na výrobu alebo inú činnosť a všetky nepriame náklady vzťahujúce sa na výrobu alebo inú činnosť.

c) dlhodobý hmotný majetok nakupovaný

Dlhodobý hmotný majetok obstaraný kúpou sa oceňuje obstarávacou cenou, ktorá zahrňuje cenu obstarania a náklady súvisiace s obstaraním (montáž, dopravu, poisťné). Súčasťou obstarávacej ceny

dlhodobého nehmotného majetku nie sú úroky z úverov. Zľava z ceny, ktorú poskytol dodávateľ k majetku sa účtuje ako zníženie nákladov na predaný alebo spotrebovaný majetok.

d) dlhodobý hmotný majetok vytvorený vlastnou činnosťou

Dlhodobý hmotný majetok vytvorený vlastnou činnosťou sa oceňuje vlastnými nákladmi. Za vlastné náklady sa považujú všetky priame náklady vynaložené na výrobu alebo inú činnosť a všetky nepriame náklady vzťahujúce sa na výrobu alebo inú činnosť.

e) dlhodobý nehmotný majetok a dlhodobý hmotný majetok získaný bezodplatne

Dlhodobý majetok nadobudnutý bezodplatným prevodom pri splynutí, zlúčení, rozdelení alebo pri prevode správy sa oceňuje cenou, v ktorej sa doteraz viedol v účtovníctve. Ak cenu nie je možné zistiť, oceňuje sa reprodukčnou obstarávacou cenou. Dlhodobý nehmotný a hmotný majetok obstaraný iným spôsobom (napr. bezodplatne nadobudnutý majetok, delimitovaný, novo zistený majetok pri inventarizácii) sa oceňuje reprodukčnou obstarávacou cenou, t.j. cenou, za ktorú by sa majetok obstaral v čase, keď sa o ňom účtuje.

f) zásoby nakupované

Zásoby nakupované sa oceňujú obstarávacou cenou, ktorá zahrňuje cenu obstarania a náklady súvisiace s obstaraním (clo, dovoznú prirážku, prepravu, poistné, provízie, skonto). Úroky z cudzích zdrojov nie sú súčasťou obstarávacej ceny. Nakupované zásoby sú oceňované váženým aritmetickým priemerom z obstarávacích cien. Účtovanie obstarania a úbytku zásob sa vykonáva spôsobom A.

g) zásoby vytvorené vlastnou činnosťou

Zásoby vytvorené vlastnou činnosťou sa oceňujú vlastnými nákladmi.

h) zásoby získané bezodplatne

Zásoby získané darovaním alebo delimitáciou sa oceňujú reprodukčnou obstarávacou cenou. Toto ocenenie sa upravuje o zníženie hodnoty zásob.

i) pohľadávky

Pohľadávky pri ich vzniku sa oceňujú menovitou hodnotou. Pohľadávky pri odplatnom nadobudnutí alebo pohľadávky nadobudnuté vkladom do základného imania sa oceňujú obstarávacou cenou, t.j. vrátane nákladov súvisiacich s obstaraním.

j) krátkodobý finančný majetok

Peňažné prostriedky a ceny sa oceňujú menovitou hodnotou.

k) časové rozlíšenie na strane aktív

Náklady budúcich období a príjmy budúcich období sú vykázané vo výške, ktorá je potrebná na dodržanie zásady vecnej a časovej súvislosti s účtovným obdobím.

l) záväzky vrátane rezerv

Záväzky sa pri ich vzniku oceňujú menovitou hodnotou a pri ich prevzatí sa oceňujú obstarávacou cenou. Ak sa pri inventarizácii zistí, že suma záväzkov je iná ako ich výška v účtovníctve, uvedú sa záväzky v účtovníctve a v účtovnej závierke v tomto zistenom ocenení.

Rezervy sú záväzky s neurčitým časovým vymedzením alebo výškou a oceňujú sa v očakávanej výške záväzku. V účtovnej jednotke sa v priebehu roka 2014 netvorili rezervy na prebiehajúce a hroziace súdne spory, na nevyfakturované dodávky a služby. Rezervy na mzdy na dovolenku vrátane sociálneho a zdravotného poistenia boli k 31. 12. 2014 zúčtované z dôvodu, že v zmysle Opatrenie Ministerstva financií Slovenskej republiky z 10. decembra 2014 č. MF/21231/2014-31, ktorým sa mení a dopĺňa opatrenie Ministerstva financií Slovenskej republiky z 8. augusta 2007 č. MF/16786/2007-31,

ktorým sa ustanovujú podrobnosti o postupoch účtovania a rámcovej účtovej osnove pre rozpočtové organizácie, príspevkové organizácie, štátne fondy, obce a vyššie územné celky v z.n.p., už organizácie v pôsobnosti kapitoly MPSVR SR v rámci svojej hlavnej činnosti nevytvárajú.

m) časové rozlíšenie na strane pasív

Výdavky budúcich období a výnosy budúcich období sú vykázané vo výške, ktorá je potrebná na dodržanie zásady vecnej a časovej súvislosti s účtovným obdobím.

4. Spôsob zostavenia odpisového plánu pre dlhodobý majetok, doba odpisovania, sadzby odpisov a odpisové metódy pri stanovení účtovných odpisov

Dlhodobý nehmotný majetok a dlhodobý hmotný majetok odpisovaný sa odpisuje podľa odpisového plánu, ktorý bol zostavený v súlade so zákonom č. 431/2002 Z. z. o účtovníctve v z. n. p. na základe predpokladanej doby jeho používania a predpokladaného priebehu jeho morálneho a fyzického opotrebenia. Predpokladaná doba užívania a odpisové sadzby boli stanovené nasledovne:

Odpisová skupina	Počet rokov odpisovania	Ročný odpis
Stroje, prístroje, zariadenia, Software, ostatný nehmotný Majetok, výpočtová technika	4 – 8 rokov maximálne 96 mesiacov	1 / 4 – 1 / 8
Dopravné prostriedky	4 – 12 rokov maximálne 144 mesiacov	1 / 4 – 1 / 12
Motorové vozidlá na špeciálne účely	6 – 10 rokov maximálne 120 mesiacov	1 / 6 – 1 / 10
Zariadenie, inventár, elektrické zariadenia	12 – 18 rokov maximálne 216 mesiacov	1 / 12 – 1 / 18
rekonštrukcie	20 – 50 rokov maximálne 600 mesiacov	1 / 20 – 1 / 50
Budovy	20 – 80 rokov maximálne 960 mesiacov	1 / 20 – 1 / 80

Účtovné odpisy boli zaokrúhľované na dve desatinné miesta.

5. Zásady pre zohľadnenie zníženia hodnoty majetku

Hodnota obstarávaného dlhodobého majetku, ktorý sa používa, sa trvalo zníži o oprávky, ktoré zodpovedajú výške opotrebenia majetku.

O opravných položkách sa účtuje v prípade prechodného zníženia hodnoty majetku ku dňu, ku ktorému sa zostavuje účtovná závierka. Opravná položka sa vytvára napr. k pohľadávkam po splatnosti a nedobytným pohľadávkam, kde existuje riziko nevykonalnosti pohľadávok. Účtovná jednotka účtuje o ostatných opravných položkách v zmysle internej normy č. 01/11/2011 s názvom všeobecný postup pri vymáhaní pohľadávok so všetkými dodatkami k IN. Pri opravných položkách k pohľadávkam po lehote splatnosti detský domov postupuje v súlade s usmernením z UPSVaR č. 2013/93691 zo dňa 4. 12. 2013 s účinnosťou od 9. 12. 2013.

6. Zásady pre vykazovanie transferov

Dotácie, príspevky, rozpočtové bežné výdavky, kapitálové výdavky, grant a iné finančné operácie sa účtujú ako transfery, bežné transfery alebo kapitálové transfery v súlade s § 19 Opatrenia Ministerstva financií Slovenskej republiky z 8. augusta 2007 č. MF/16786/2007-31, ktorým sa ustanovujú podrobnosti o postupoch účtovania a rámcovej účtovej osnove pre rozpočtové organizácie, príspevkové organizácie, štátne fondy, obce a vyššie územné celky v z. n. p. Zásady pre vykazovanie transferov sa riadia Metodickým usmernením Ministerstva financií Slovenskej republiky pre kapitoly štátneho rozpočtu v oblasti účtovania a vykazovania transferov.

7. Spôsob prepočtu údajov v cudzích menách na menu euro

Majetok a záväzky vyjadrené v cudzej mene sa prepočítavajú na slovenskú menu euro referenčným výmenným kurzom určeným a vyhláseným Európskou centrálnou bankou alebo Národnou bankou Slovenska v deň predchádzajúci dňu uskutočnenia účtovného prípadu alebo v iný deň, ak to ustanovuje osobitný predpis, resp. v deň, ku ktorému sa zostavuje účtovná závierka.

Na ocenenie prírastku cudzej meny nakúpenej za menu euro sa použije kurz, za ktorý bola táto cudzia mena nakúpená. Na úbytok rovnakej cudzej meny v hotovosti sa použije prepočet cudzej meny na eurá cena zistená váženým aritmetickým priemerom. Na ocenenie pohľadávky a záväzkov v cudzej mene spojených s účtovaním poskytnutého alebo prijatého preddavku v cudzej mene sa použije kurz v čase prijatia alebo poskytnutia preddavku.

ČI. III

Informácie o údajoch na strane aktív súvahy

A) Neobežný majetok

1. Dlhodobý nehmotný majetok, dlhodobý hmotný majetok a dlhodobý finančný majetok

Údaje o stave a pohybe na účtoch dlhodobého majetku sú uvedené v Tabuľke č. 1 tabuľkovej časti poznámok. V roku 2014 účtovná jednotka obstarala z kapitálových výdavkov rekonštrukciu kúpeľní v RD Poprad – Veľká a v RD Hranovnica. Detský domov vykazuje v položke majetku Stavby prírastok v obstarávacej cene v sume 6 655,50 eur. Na základe odporúčania vyraďovacej komisie detský domov vyradil hudobné nástroje a nefunkčné práčky v sume 3 843,05 eur.

Spôsob a výška poistenia dlhodobého majetku

Druh dlhodobého majetku	Spôsob poistenia			Výška poistenia
	názov poisťovne	druh rizík	suma ročného poistného	
Budova - kmeň	Union	Poistenie živelných pohrôm	432,54 eur	OC
RD Spišská Teplica	Wüstenrot	Poistenie živelných pohrôm	124,-eur	188 152,-
RD Hranovnica, Veľký Slávkov, Poprad - Veľká	Wüstenrot	Spoločné poistenie živelných pohrôm	389,26 eur	OC
Citroen Jumpy	Kooperativa	Havarijné poistenie	214,67 eur	OC
Citroen Jumpy	Kooperativa	Povinné zmluvné poistenie	80,- eur	-
Kia Ceed	Kooperativa	Havarijné poistenie	126,- eur	OC
Kia Ceed	Kooperativa	Povinné zmluvné poistenie	90,15 eur	-
Spolu	x	x		

B) Obežný majetok

1. Zásoby

Položka zásob – číslo a názov účtu	Riadok súvahy	Hodnota zásob brutto k 31.12. bezprostredne predchádzajúceho účtovného obdobia	Hodnota opravnej položky k zásobám k 31.12. bezprostredne predchádzajúceho účtovného obdobia	Tvorba opravnej položky	Zníženie opravnej položky	Zrušenie opravnej položky	Hodnota opravnej položky k zásobám k 31.12. bežného účtovného obdobia	Opis dôvodov tvorby, zníženia, zrušenia opravnej položky k zásobám	Hodnota zásob brutto k 31.12. bežného účtovného obdobia	Hodnota zásob netto k 31.12. bežného účtovného obdobia
a	b	1	2	3	4	5	6	7	8	9
112 Materiál	35	1481,99							1147,95	1147,95
Spolu	x	1481,99							1147,95	1147,95

2. Pohľadávky

a) Významné pohľadávky podľa jednotlivých položiek súvahy

Pohľadávka – číslo a názov účtu	Riadok súvahy	Hodnota pohľadávok	Opis
a	1	2	3
316 pohľadávky z nedaň.rozp.prijmov	66	159 895,21	Dlžníci, vymáhanie pohľadávok na výživné detí umiestnených v ded
Spolu	x		x

b) Opravné položky k pohľadávkam

Pohľadávka – číslo a názov účtu	Riadok súvahy	Hodnota opravnej položky k 31.12. bezprostredne predchádzajúceho účtovného obdobia	Tvorba opravnej položky	Zníženie opravnej položky	Zrušenie opravnej položky	Hodnota opravnej položky k 31.12. bežného účtovného obdobia	Opis dôvodov tvorby, zníženia, zrušenia opravnej položky k pohľadávkam
a	b	1	2	3	4	5	6
316 pohľadávky z nedaň.rozp. prijmov	60	104 167,49	27 679,72	0,00	0,00	131 847,21	Nevymožiteľnosť pohľadávok
Spolu	x	104 167,49	27 679,72	0,00	0,00	131 847,21	-

Vývoj opravnej položky k pohľadávkam je taktiež uvedený v Tabuľke č. 3 tabuľkovej časti poznámok. V tabuľke č. 3 sú uvedené pohľadávky po lehote splatnosti vyplývajúce z príjmov výživného od rodičov detí, ktoré sú umiestnené v ded. Zostatok roku 2013 v sume 133 227,79 eur a zostatok v roku 2014 bol navýšený z dôvodu neplatenia výživného na 159 895,21 eur.

c) Pohľadávky podľa doby splatnosti

Štruktúra pohľadávok podľa doby splatnosti ako aj opis pohľadávok podľa zostatkovej doby splatnosti k 31. 12. bežného účtovného obdobia a k 31. 12. bezprostredne predchádzajúceho účtovného obdobia sa uvádza v Tabuľke č. 4 tabuľkovej časti poznámok.

Účtovná jednotka účtuje o pohľadávkach na základe usmernenia č. 2013/93691 zo 4. 12. 2013 s účinnosťou od 9. 12. 2013. Pohľadávky delí v lehote splatnosti a po lehote splatnosti. Po lehote splatnosti delí pohľadávky na základe počtu dní a mesiacov omeškania takto:

- Do 60 dní vrátane,
- Od 61 do 180 dní vrátane,
- Od 181 dní do 365 dní,
- Od 12 mesiacov do 24 mesiacov,
- Od 24 mesiacov do 36 mesiacov,
- Od 36 mesiacov t.j. viac ako tri roky.

3. Finančný majetok

Krátkodobý finančný majetok	Riadok súvahy	Zostatok k 31.12. bezprostredne predchádzajúceho účtovného obdobia	Prírastky	Úbytky	Zostatok k 31.12. bežného účtovného obdobia
a	b	1	2	3	4
213 ceniny	87	621,40	31 261,68	29 090,08	2 793,00
221 bankové účty	88	60 291,28	67 670,96	67 938,43	60 023,81
Spolu	x	60 912,68	98 932,64	97 028,51	62 816,81

Účtovná jednotka účtovala v priebehu roka 2014 na účte 213 – stravné lístky Le Cheque Dejeuner, poštové známky, kolky, karty. Na účtoch 221 – sociálny fond, depozitný účet, mimorozpočtové prostriedky detského domova s pohybmi na strane MD a Dal.

4. Časové rozlíšenie aktív

Časové rozlíšenie aktívne	Riadok súvahy	Zostatok k 31.12. bezprostredne predchádzajúceho o účtovného obdobia	Prírastky	Úbytky	Zostatok k 31.12. bežného účtovného obdobia	Opis významných položiek časového rozlíšenia
a	b	1	2	3	4	5
381* náklady budúcich období	111	863,51	1 136,83	863,51	1 136,83	Predplatné, poisťné
Spolu	x	863,51	1 136,83	863,51	1 136,83	x

Účtovná jednotka účtuje na účte 381* v prírastkoch náklady budúcich období spojené s predplateným poisťným, ktoré zasahuje do budúceho účtovného obdobia (poisťenie motorových vozidiel, poisťenie budov, predplatné na odborné časopisy) a v úbytkoch zaúčtovanie do nákladov na začiatku účtovného obdobia v časovej súvislosti.

ČI. IV

Informácie o údajoch na strane pasív súvahy

A) Vlastné imanie

Prehľad o pohybe vlastného imania v členení podľa jednotlivých položiek súvahy je uvedený v Tabuľke č. 5 tabuľkovej časti poznámok.

Účet 428 – nevysporiadaný výsledok hospodárenia minulých rokov za rok 2013 v sume 27 445,03 eur. Prírastky v priebehu roka v sume 28 837,61, presuny +/- v sume 56 850,55 eur. Zostatok účtu na konci roka v sume – 567,91 eur. Výsledok hospodárenia v sume 5 388,70 eur.

B) Závazky

1. Rezervy

a) **Ostatné dlhodobé rezervy – v účtovnej jednotke sa ostatné dlhodobé rezervy nevyskytujú.**

Stav a vývoj ostatných dlhodobých rezerv je uvedený v Tabuľke č. 7 tabuľkovej časti poznámok.

b) **Ostatné krátkodobé rezervy**

Stav a vývoj ostatných krátkodobých rezerv je uvedený v Tabuľke č. 7 tabuľkovej časti poznámok.

Účtovná jednotka rozpúšťala rezervy na nevyčerpanú dovolenku za rok 2013 v roku 2014 vrátane sociálneho zabezpečenia v sume 27 529,44 eur. Rezervy na mzdy za nevyčerpané dovolenky a náklady na sociálne zabezpečenia zdravotné poisťenie s tým súvisiace sa vytvárajú len v rámci zdaňovanej činnosti na mzdy pracovníkov, ktoré sú účtované v rámci zdaňovanej činnosti. Organizácia, ktorou je aj detský domov nemá zdaňovanú činnosť, preto v roku 2014 nevytvára túto rezervu.

2. Závazky podľa doby splatnosti

Štruktúra záväzkov podľa doby splatnosti ako aj opis záväzkov podľa zostatkovej doby splatnosti k 31. 12. bežného účtovného obdobia a k 31. 12. bezprostredne predchádzajúceho účtovného obdobia sa uvádza v Tabuľke č. 8 tabuľkovej časti poznámok.

Účtovná jednotka účtuje krátkodobé záväzky od dodávateľov, nevyfakturované dodávky, iné záväzky, záväzky voči zamestnancom, dane. Tieto záväzky sú v lehote splatnosti do jedného roka vrátane.

3. Časové rozlíšenie pasív

Časové rozlíšenie pasívne	Riadok súvahy	Zostatok k 31.12. bezprostredne predchádzajúceho účtovného obdobia	Prírastky	Úbytky	Zostatok k 31.12. bežného účtovného obdobia	Opis významných položiek časového rozlíšenia
a	b	1	2	3	4	5
384 – výnosy budúcich období	182	6 635,14	880,00	2 688,90	4 826,24	dary
Spolu	x	6 635,14	880,00	2 688,90	4 826,24	x

Zostatok z roku 2013 na účte 384 bol v sume 6 635,14 eur. Prírastky účtu tvorili dary od fyzických osôb a právnických osôb na základe darovacích zmluv (napr. na rozvoj talentu detí, výchovno – rekreačnú činnosť). Úbytky na účte 384 v sume 2 688,90 eur detský domov použil na vyplatenie letnej rekreácie pre deti počas letných prázdnin a na zakúpenie bicyklov k výchovnej činnosti.

Závazky z prijatých transferov

Názov položky	Výnosy budúcich období
a	384
Zostatok k 31. 12 bezprostredne predchádzajúceho účtovného obdobia	6 635,14
Zvýšenie záväzku v bežnom účtovnom období z toho:	
Prijatý a použitý kapitálový transfer	
Prijatý bežný a kapitálový transfer nepoužitý	
Zrušenie opravnej položky k majetku nadobudnutého z transferu	
Prevod správy majetku - prijatie	
Inventarizačný prebytok a dlhodobý majetok nadobudnutý bezodplatne	
Presun medzi účtami	
Iné zvýšenie	880,00
Zníženie záväzku v bežnom účtovnom období z toho:	
Odpis dlhodobého majetku, vytvorenie opravnej položky k dlhodobému majetku, vyradenie dlhodobého majetku	
Prevod správy majetku - odovzdanie	
Bežný transfer prijatý v predchádzajúcich rokoch zúčtovaný v bežnom účtovnom období	
Iné zníženie	2 688,90
Zostatok k 31. 12. bežného účtovného obdobia	4 826,24

ČI. V Informácie o výnosoch a nákladoch

1. Výnosy

Druh výnosov	Popis (číslo účtu a názov)	Suma v €
Tržby za stravu, ostatné služby	602 101, 602 103	187,97
Zúčtovanie rezervy na dovolenku	653*	27 529,44
Zúčtovanie opravných položiek	658*	1 157,89
Výnosy z bež. Fransf. od subj.mimo VS	687*	2 688,90
Výnosy z transferov kapitálové	682*	23 242,75
Výnosy z transferov bežné	681*	888 597,10
Ostatné výnosy	648 105, 648 109	31 852,57
Spolu	x	975 256,62

Výnosy v účtovnej jednotke tvorili predovšetkým výnosy z transférov bežných a kapitálových, zúčtovania rezerv na nevyčerpanú dovolenku, opravných položiek, stravy, ostatných služieb a ostatných výnosov z prevádzkovej činnosti.

2. Náklady

Druh nákladov	Popis (číslo účtu a názov)	Suma v €
Spotrebované nákupy	501* 502* 511* 512* 513*	147 902,17
Služby	518*	17 069,87
Mzdové náklady	521*	445 401,00
Poistné do poisťovní	524* 525*	158 515,04
Dane, poplatky	532* 538*	1 099,26
Odpisy, sociálny fond	527* 546* 551* 568* 558*	81 632,08
Mimoriadne náklady		-
Náklady na transfery a náklady z odvodu príjmov	588* 589*	34 785,5
Ostatné náklady	548*	83 463,00
Spolu	x	969 867,92

Náklady v účtovnej jednotke v roku 2014 boli v najväčšej časti mzdové náklady, príspevky a poistné do poisťovní, spotrebované nákupy súvisiace so zariadením rodinných domov, ktoré sa zakúpili ku koncu roku 2013, oblečenie pre deti, nákup potravín, hygieny a všeobecného materiálu, náklady na údržby rodinných domov aj kmeňovej budovy, náklady na energie – voda, plyn, elektrina, stočné, dane z nehnuteľností, odvoz komunálnych odpadov, renovácie tonerov, náklady na profesionálne rodiny, vreckové pre deti, poistenie budov, motorových vozidiel a iné.

ČI. VI Informácie o údajoch na podsúvahových účtoch

1. Informácie o položkách prenajatého majetku, majetku prijatého do úschovy a o odpísaných pohľadávkach

Druh položky	Hodnota	Účet
a	1	2
Vypožičaný majetok	5 210,51	751 111
Majetok prijatý do úschovy	8 211,95	751 112
Odpísané pohľadávky	1 097,89	751 404
Iné		
Spolu	14 520,35	751*

Údaje na podsúvahových účtoch tvoria predovšetkým majetok prijatý do úschovy – vkladné knižky detí, na ktoré im Sociálna poisťovňa cez depozitný účet posiela sirotsky príspevok a ku koncu roka Vianočný príspevok. Vypožičaný majetok predstavujú notebooky pre profesionálnych rodičov. V roku 2014 boli odpísané štyri pohľadávky v sume 1 097,89 eur z dôvodu nezvestnosti a úmrtia rodičov detí umiestnených do detského domova.

Čl. VII

Informácie o iných aktívach a iných pasívach

1. Iné aktíva a iné pasíva

Účtovná jednotka iné aktíva a iné pasíva nevykazuje.

2. Ostatné finančné povinnosti

Účtovná jednotka nevykazuje ostatné finančné povinnosti.

Čl. VIII

Informácie o spriaznených osobách a o ekonomických vzťahoch účtovnej jednotky a spriaznených osôb

„V priebehu účtovného obdobia 2014 nevznikli žiadne obchodné vzťahy medzi účtovnou jednotkou a spriaznenými osobami.“

Čl. IX

Informácie o rozpočte a hodnotenie plnenia rozpočtu

a) Príjmy rozpočtu

Prehľad príjmov rozpočtu je uvedený v Tabuľke č. 12 tabuľkovej časti poznámok.

Príjmy bežného rozpočtu tvoria nedaňové príjmy, granty, transféry, nedaňové príjmy. Zdroje financovania 72 f, 72a a 111. Príjmy podľa upraveného rozpočtu boli 3 885,-eur t.j. bol znížený z pôvodného schváleného 4 341,-eur o 456,-eur.

b) Výdavky rozpočtu

Prehľad výdavkov rozpočtu je uvedený v Tabuľke č. 13 tabuľkovej časti poznámok.

Najväčšiu časť výdavkov štátneho rozpočtu v podmienkach detského domova bola kategória mzdy, platy a OOV s čerpaním vo výške 445 401,-eur. Príspevky a poistné do poisťovní s čerpaním v kategórii 620 v sume 158 515,04 eur. Kategória 630 – tovary a služby s čerpaním vo výške 210 250,06 eur. Bežné transféry a skutočnosť roku 2014 s čerpaním vo výške 74 431,-eur. Detský domov obstaral rekonštrukciu kúpeľní v dvoch rodinných domov v sume 6 655,50 eur a tým vyčerpal kapitálové zdroje v kategórii 710.

c) Finančné operácie

Informácie o finančných operáciách s finančnými aktívami za bežné účtovné obdobie a bezprostredne predchádzajúce účtovné obdobie sú uvedené v Tabuľke č. 14 tabuľkovej časti poznámok.

Čl. X

Informácie o skutočnostiach, ktoré nastali po dni, ku ktorému sa zostavuje účtovná závierka do dňa zostavenia účtovnej závierky

„Po 31. decembri 2014 nenastali také skutočnosti, ktoré by si vyžadovali zverejnenie alebo vykázanie v individuálnej účtovnej závierke za rok 2014.“