

Poznámky k individuálnej účtovnej závierke za rok 2014

Čl. I Všeobecné údaje

1. Identifikačné údaje účtovnej jednotky

Názov účtovnej jednotky	Detský domov
Sídlo účtovnej jednotky	Kalvárska 35, 034 01 Ružomberok
Identifikačné číslo (IČO)	30227283
Dátum zriadenia	23.05.1996
Spôsob zriadenia	Zriaďovacia listina
Názov zriaďovateľa	Ústredie práce, sociálnych vecí a rodiny
Sídlo zriaďovateľa	ul. Špitálska 8, 812 68 Bratislava
Právny dôvod na zostavenie účtovnej závierky	Riadna účtovná závierka
Účtovná jednotka je súčasťou konsolidovaného celku	Účtovná jednotka je súčasťou konsolidovaného celku Kapitoly 22 – Ministerstvo práce, sociálnych vecí a rodiny Slovenskej republiky

2. Opis činnosti účtovnej jednotky

Detský domov Ružomberok je štátna rozpočtová organizácia zriadená Ústredím práce, sociálnych vecí a rodiny Bratislava, podľa Zriaďovacej listiny č.965/1996-OR zo dňa 23.5.1996 a v znení jej neskorších dodatkov č.1-7.

Predmetom základnej činnosti detského domova je vykonávanie sociálnoprávnej ochrany detí a sociálnej kurately v zmysle zákona č.305/2005 Z.z.

Starostlivosť poskytujeme deťom / mladým dospelým vo veku od 0 do 25 rokov veku, ktorí sú v detskom domove umiestnení na základe rozhodnutia súdu (predbežné opatrenie, rozhodnutie o nariadení ústavnej starostlivosti) alebo na základe dohody o poskytovaní starostlivosti ja po 18 roku veku za úhradu.

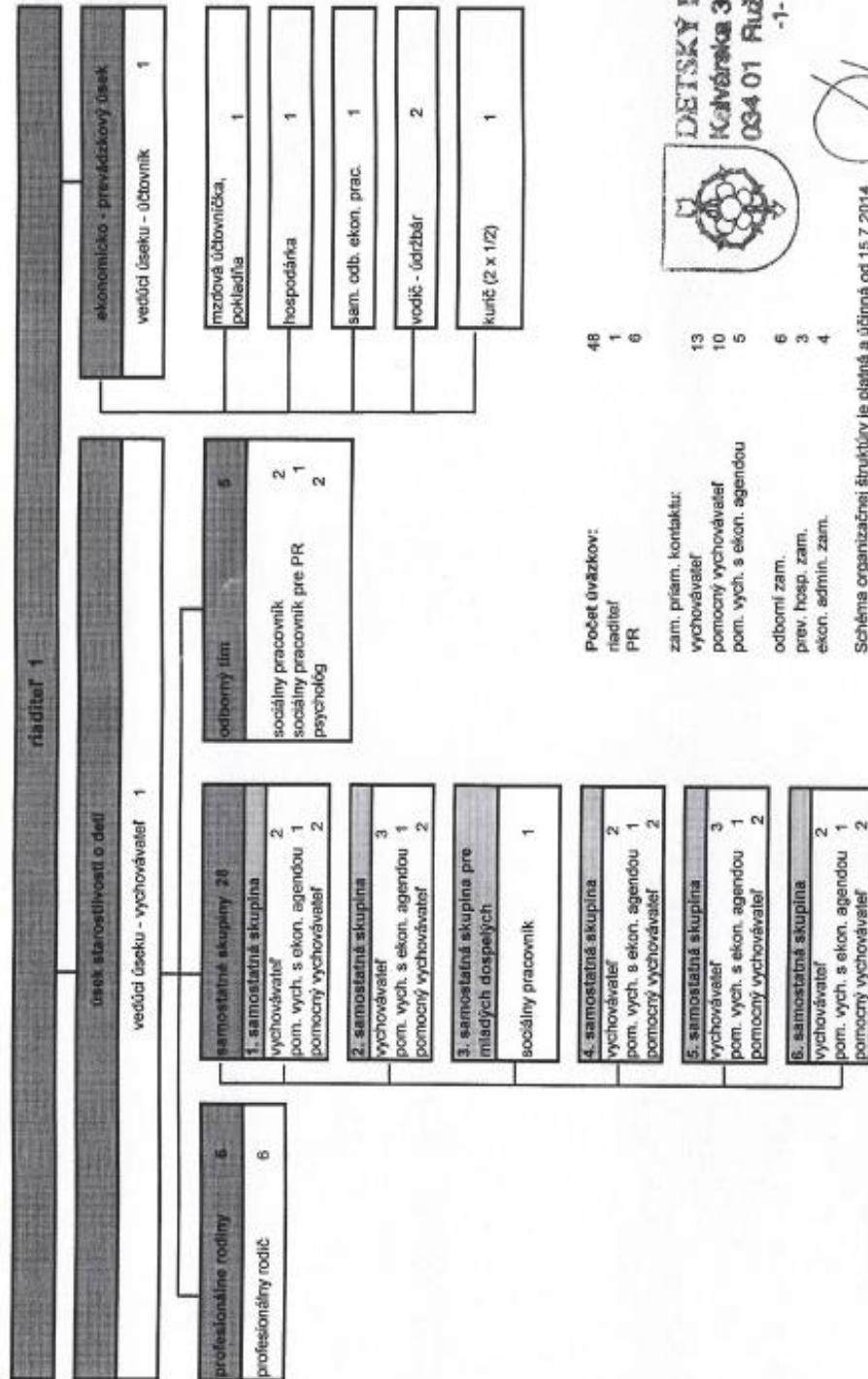
Kapacita detského domova je 70 detí. K 31.12.2014 bolo v Detskom domove Ružomberok umiestnených 57 detí, z toho 46 detí v šiestich samostatných skupinách a 11 detí v šiestich profesionálnych rodinách.

3. Informácie o štatutárnych zástupcoch a o organizačnej štruktúre účtovnej jednotky

Štatutárny zástupca (meno a priezvisko)	Ing. Štefan Likavčan
Funkcia štatutárneho zástupcu	Riaditeľ Ded
Priemerný počet zamestnancov počas účtovného obdobia	47,3
Počet zamestnancov ku dňu, ku ktorému sa zostavuje účtovná závierka	51
z toho počet vedúcich zamestnancov	4

Príloha k organizačnému poriadku:

Detský domov Ružomberok, Kalvárska 35 Schéma organizačnej štruktúry



Počet úväzkov:
riadiťel 1
PR 6

zam. priam. kontaktu:
vychovávateľ 13

pomocný vychovávateľ 10

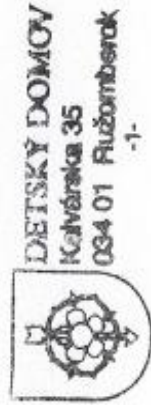
pom. vych. s ekon. agendou 5

odborní zam. 6

prev. hosp. zam. 3

ekon. admin. zam. 4

Schéma organizačnej štruktúry je platná a účinná od 15.7.2014



-1-

Predkladá:
Ing. Štefan Likavčan
riadiťel DD

Schválil:

Mgr. Viera Mikášková
poverená riadením sekcie rodiny
Ústredja PSVaR Bratislava
Ústredie práce,
sociálnych vecí a rodiny
Sekcia rodiny
Špitárska 8, 812 67 Bratislava
IČO: 30 794 886

ČI. II Informácie o účtovných zásadách a účtovných metódach

1. Informácia, či je účtovná závierka zostavená za splnenia predpokladu, že účtovná jednotka bude nepretržite pokračovať vo svojej činnosti

Účtovná závierka je zostavená za splnenia predpokladu nepretržitého pokračovania účtovnej jednotky vo svojej činnosti	áno	X
	nie	

2. Zmeny účtovných metód a účtovných zásad

Účtovná jednotka zmenila účtovné metódy, účtovné zásady oproti predchádzajúcemu účtovnému obdobiu	áno	
	nie	X

3. Spôsob ocenenia jednotlivých položiek

a) dlhodobý nehmotný majetok nakupovaný

Dlhodobý nehmotný majetok obstaraný kúpou sa oceňuje obstarávacou cenou, ktorá zahŕňa cenu obstarania a náklady súvisiace s obstaraním. Súčasťou obstarávacej ceny dlhodobého nehmotného majetku nie sú úroky z úverov. Zľava z ceny, ktorú poskytol dodávateľ k majetku sa účtuje ako zníženie nákladov na predaný alebo spotrebovaný majetok.

b) dlhodobý nehmotný majetok vytvorený vlastnou činnosťou

Dlhodobý nehmotný majetok vytvorený vlastnou činnosťou sa oceňuje vlastnými nákladmi. Za vlastné náklady sa považujú všetky priame náklady vynaložené na výrobu alebo inú činnosť a všetky nepriame náklady vzťahujúce sa na výrobu alebo inú činnosť.

c) dlhodobý hmotný majetok nakupovaný

Dlhodobý hmotný majetok obstaraný kúpou sa oceňuje obstarávacou cenou, ktorá zahŕňa cenu obstarania a náklady súvisiace s obstaraním. Súčasťou obstarávacej ceny dlhodobého nehmotného majetku nie sú úroky z úverov. Zľava z ceny, ktorú poskytol dodávateľ k majetku sa účtuje ako zníženie nákladov na predaný alebo spotrebovaný majetok.

d) dlhodobý hmotný majetok vytvorený vlastnou činnosťou

Dlhodobý hmotný majetok vytvorený vlastnou činnosťou sa oceňuje vlastnými nákladmi. Za vlastné náklady sa považujú všetky priame náklady vynaložené na výrobu alebo inú činnosť a všetky nepriame náklady vzťahujúce sa na výrobu alebo inú činnosť.

e) dlhodobý nehmotný majetok a dlhodobý hmotný majetok získaný bezodplatne

Dlhodobý majetok nadobudnutý bezodplatným prevodom pri splynutí, zlúčení, rozdelení alebo pri prevode správy sa oceňuje cenou, v ktorej sa doteraz viedol v účtovníctve. Ak cenu nie je možné zistiť, oceňuje sa reprodukčnou obstarávacou cenou. Dlhodobý nehmotný a hmotný majetok obstaraný iným spôsobom (napr. bezodplatne nadobudnutý majetok, delimitovaný, novo zistený majetok pri inventarizácii) sa oceňuje reprodukčnou obstarávacou cenou, t.j. cenou, za ktorú by sa majetok obstaral v čase, keď sa o ňom účtuje.

f) zásoby nakupované

Zásoby nakupované sa oceňujú obstarávacou cenou, ktorá zahrňuje cenu obstarania a náklady súvisiace s obstaraním. Úroky z cudzích zdrojov nie sú súčasťou obstarávacej ceny. Nakupované zásoby sú oceňované váženým aritmetickým priemerom z obstarávacích cien. Účtovanie obstarania a úbytku zásob sa vykonáva spôsobom A.

g) zásoby vytvorené vlastnou činnosťou

Zásoby vytvorené vlastnou činnosťou sa oceňujú vlastnými nákladmi.

h) zásoby získané bezodplatne

Zásoby získané darovaním alebo delimitáciou sa oceňujú reprodukčnou obstarávacou cenou. Toto ocenenie sa upravuje o zníženie hodnoty zásob.

i) pohľadávky

Pohľadávky pri ich vzniku sa oceňujú menovitou hodnotou. Pohľadávky pri odplatnom nadobudnutí alebo pohľadávky nadobudnuté vkladom do základného imania sa oceňujú obstarávacou cenou, t.j. vrátane nákladov súvisiacich s obstaraním.

j) krátkodobý finančný majetok

Peňažné prostriedky a ceniny sa oceňujú menovitou hodnotou.

k) časové rozlíšenie na strane aktív

Náklady budúcich období a príjmy budúcich období sú vykázané vo výške, ktorá je potrebná na dodržanie zásady vecnej a časovej súvislosti s účtovným obdobím.

l) záväzky vrátane rezerv

Záväzky sa pri ich vzniku oceňujú menovitou hodnotou a pri ich prevzatí sa oceňujú obstarávacou cenou. Ak sa pri inventarizácii zistí, že suma záväzkov je iná ako ich výška v účtovníctve, uvedú sa záväzky v účtovníctve a v účtovnej závierke v tomto zistenom ocenení.

Rezervy sú záväzky s neurčitým časovým vymedzením alebo výškou a oceňujú sa v očakávanej výške záväzku. V účtovnej jednotke sa netvorili ostatné rezervy. Rezervy na mzdy na dovolenku vrátane sociálneho a zdravotného poistenia boli k 31. 12. 2014 zúčtované z dôvodu, že v zmysle Opatrenie Ministerstva financií Slovenskej republiky z 10. decembra 2014 č. MF/21231/2014-31, ktorým sa mení a dopĺňa opatrenie Ministerstva financií Slovenskej republiky z 8. augusta 2007 č. MF/16786/2007-31, ktorým sa ustanovujú podrobnosti o postupoch účtovania a rámcovej účtovej osnove pre rozpočtové organizácie, príspevkové organizácie, štátne fondy, obce a vyššie územné celky v z.n.p., už organizácie v pôsobnosti kapitoly MPSVR SR v rámci svojej hlavnej činnosti nevytvárajú.

m) časové rozlíšenie na strane pasív

Výdavky budúcich období a výnosy budúcich období sú vykázané vo výške, ktorá je potrebná na dodržanie zásady vecnej a časovej súvislosti s účtovným obdobím.

4. Spôsob zostavenia odpisového plánu pre dlhodobý majetok, doba odpisovania, sadzby odpisov a odpisové metódy pri stanovení účtovných odpisov

Dlhodobý nehmotný majetok a dlhodobý hmotný majetok odpisovaný sa odpisuje podľa odpisového plánu, ktorý bol zostavený v súlade so zákonom č. 431/2002 Z. z. o účtovníctve v z. n. p. na základe predpokladanej doby jeho používania a predpokladaného priebehu jeho morálneho a fyzického opotrebenia. Predpokladaná doba užívania a odpisové sadzby boli stanovené nasledovne:

Názov dlhodobého majetku	Odpisová skupina	Počet rokov odpisovania	Ročná odpisová sadzba
Budovy	4	50	1/50
Osobné mot. vozidlá	1	8	1/8
Stroje, prístř., zariad.	2	10	1/10

Účtovné odpisy boli zaokrúhľované na dve desatinné miesta.

5. Zásady pre zohľadnenie zníženia hodnoty majetku

Hodnota obstarávaného dlhodobého majetku, ktorý sa používa, sa trvalo zníži o oprávky, ktoré zodpovedajú výške opotrebenia majetku.

O opravných položkách sa účtuje v prípade prechodného zníženia hodnoty majetku ku dňu, ku ktorému sa zostavuje účtovná závierka. Opravná položka sa vytvára napr. k pohľadávkam po splatnosti a nedobytným pohľadávkam, kde existuje riziko nevykonalnosti pohľadávok. Účtovná jednotka účtuje o ostatných opravných položkách v zmysle listu – Prehodnocovanie opravných položiek k pohľadávkam k 31.12.2014, číslo 2014/114574, zo dňa 11.12.2014 vo výške:

- 70 % zo zostatku pohľadávky, ktorej splatnosť bola viac ako 12 mesiacov a menej ako 36 mesiacov
- 100 % zo zostatku pohľadávky, ktorej splatnosť bola viac ako 36 mesiacov

Detský domov Ružomberok netvoril v roku 2014 opravnú položku k dlhodobému nehmotnému majetku a dlhodobému hmotnému majetku.

6. Zásady pre vykazovanie transferov

Dotácie, príspevky, rozpočtové bežné výdavky, kapitálové výdavky, grant a iné finančné operácie sa účtujú ako transfery, bežné transfery alebo kapitálové transfery v súlade s § 19 Opatrenia Ministerstva financií Slovenskej republiky z 8. augusta 2007 č. MF/16786/2007-31, ktorým sa ustanovujú podrobnosti o postupoch účtovania a rámcovej účtovej osnove pre rozpočtové organizácie, príspevkové organizácie, štátne fondy, obce a vyššie územné celky v z. n. p. Zásady pre vykazovanie transferov sa riadia Metodickým usmernením Ministerstva financií Slovenskej republiky pre kapitoly štátneho rozpočtu v oblasti účtovania a vykazovania transferov.

7. Spôsob prepočtu údajov v cudzích menách na menu euro

Majetok a záväzky vyjadrené v cudzej mene sa prepočítavajú na slovenskú menu euro referenčným výmenným kurzom určeným a vyhláseným Európskou centrálnou bankou alebo Národnou bankou Slovenska v deň predchádzajúci dňu uskutočnenia účtovného prípadu alebo v iný deň, ak to ustanovuje osobitný predpis, resp. v deň, ku ktorému sa zostavuje účtovná závierka.

Na ocenenie prírastku cudzej meny nakúpenej za menu euro sa použije kurz, za ktorý bola táto cudzia mena nakúpená. Na úbytok rovnakej cudzej meny v hotovosti sa použije prepočet cudzej meny na eurá cena zistená váženým aritmetickým priemerom. Na ocenenie pohľadávky a záväzkov v cudzej mene spojených s účtovaním poskytnutého alebo prijatého preddavku v cudzej mene sa použije kurz v čase prijatia alebo poskytnutia preddavku.

ČI. III Informácie o údajoch na strane aktív súvahy

A) Neobežný majetok

1. Dlhodobý nehmotný majetok, dlhodobý hmotný majetok a dlhodobý finančný majetok

Údaje o stave a pohybe na účtoch dlhodobého majetku sú uvedené v Tabuľke č. 1 tabuľkovej časti poznámok.

Spôsob a výška poistenia dlhodobého majetku

Druh dlhodobého majetku	Spôsob poistenia			Výška poistenia
	názov poisťovne	druh rizík	suma ročného poistného	
budovy	Komunálna poisťovňa	Poškodenie alebo zničenie živelnou udalosťou alebo poškodenia a zničenia vodou z vodovod.zariadení	649,52 €	1 020 813,60 €
Osobné motorové vozidlá a príviesny vozík	Kooperatíva Trenčín	Poistenie za škodu spôsobenú prevádzkou motorového vozidla Havarijné poistenie	325,38 € 791,84 €	86 391,33 €
Spolu	x	x	1 766,74 €	1 107 204,90 €

B) Obežný majetok

1. Zásoby

Položka zásob – číslo a názov účtu	Riadok súvahy	Hodnota zásob brutto k 31.12. bezprostredne predchádzajúceho účtovného obdobia	Hodnota opravnej položky k zásobám k 31.12. bezprostredne predchádzajúceho účtovného obdobia	Tvorba opravnej položky	Zníženie opravnej položky	Zrušenie opravnej položky	Hodnota opravnej položky k zásobám k 31.12. bežného účtovného obdobia	Opis dôvodov tvorby, zníženia, zrušenia opravnej položky k zásobám	Hodnota zásob brutto k 31.12. bežného účtovného obdobia	Hodnota zásob netto k 31.12. bežného účtovného obdobia
a	b	1	2	3	4	5	6	7	8	9
112 – potraviny PHL v nádržiach	034	2 681,86	0	0	0	0	0	0	1 932,01	1 932,01
Spolu	x	2 681,86	0	0	0	0	0	0	1 932,01	1 932,01

Detský domov Ružomberok netvoril opravné položky k zásobám.

Spôsob a výška poistenia zásob

Druh zásob	Spôsob poistenia			Výška poistenia
	názov poisťovne	druh rizík	suma ročného poistného	
		-	0	0
Spolu	x	x		

Detský domov Ružomberok nemá poistené zásoby.

2. Pohľadávky

a) Významné pohľadávky podľa jednotlivých položiek súvahy

Pohľadávka – číslo a názov účtu	Riadok súvahy	Hodnota pohľadávok	Opis
a	1	2	3
316 Pohľadávky z nedaňových rozpoč.prijmov zamestnancom	066	159 903,59	Nezaplatené úhrady výživného od rodičov
Spolu	x	159 903,59	x

V zmysle zákona o rodine č.36/2005 sú rodičia povinní plniť si svoju vyživovaciu povinnosť v minimálnom rozsahu 30 % zo sumy životného minima na nezaopatrené dieťa. Naľkoľko väčšina rodičov je sociálne odkázaná a žije v zlých sociálnych podmienkach, vyživovaciu povinnosť si neplnia alebo plnia len čiastočne, počet a objem pohľadávok narastá.

Na niektorých dlžníkoch boli podané trestné oznámenia, na základe ktorých začali rodičia pohľadávky splácať v rámci svojich možností, boli zaslané výzvy na uhradenie pohľadávok.

b) Opravné položky k pohľadávkam

Pohľadávka – číslo a názov účtu	Riadok súvahy	Hodnota opravnej položky k 31.12. bezprostredne predchádzajúceho účtovného obdobia	Tvorba opravnej položky	Zníženie opravnej položky	Zrušenie opravnej položky	Hodnota opravnej položky k 31.12. bežného účtovného obdobia	Opis dôvodov tvorby, zníženia, zrušenia opravnej položky k pohľadávkam
a	b	1	2	3	4	5	6
391 Opravné položky k pohľadávkam	066	107 273,47	15 515,49	3 191,41	0	119 597,55	0
Spolu	x	107 273,47	15 515,49	3 191,41	0	119 597,55	0

Vývoj opravnej položky k pohľadávkam je taktiež uvedený v Tabuľke č.3 tabuľkovej časti poznámok.

V decembri 2014 Detský domov Ružomberok vytvoril opravné položky k pohľadávkam v zmysle postupu pri tvorbe opravných položiek – Prehodnocovanie opravných položiek k pohľadávkam k 31.12.2014, číslo 2014/114574, zo dňa 11.12.2014 vo výške:

- 70 % zo zostatku pohľadávky, ktorej splatnosť bola viac ako 12 mesiacov a menej ako 36 mesiacov

- 100 % zo zostatku pohľadávky, ktorej splatnosť bola viac ako 36 mesiacov

Tvorba opravných položiek sa účtuje na ťarchu účtu 558 – Tvorba ostatných opravných položiek z prevádzkovej činnosti a v prospech účtu 391 – Ostatné opravné položky.

Rozpustenie opravných položiek sa účtuje v prospech účtu 658 – Zúčtovanie ostatných opravných položiek z prevádzkovej činnosti a na ťarchu 391 – Ostatné opravné položky k pohľadávkam.

c) Pohľadávky podľa doby splatnosti

Štruktúra pohľadávok podľa doby splatnosti ako aj opis pohľadávok podľa zostatkovej doby splatnosti k 31. 12. bežného účtovného obdobia a k 31. 12. bezprostredne predchádzajúceho účtovného obdobia sa uvádza v Tabuľke č.4 tabuľkovej časti poznámok.

Celková výška pohľadávok k 31.12.2014 je 159 903,59 €, z toho pohľadávky:

- po lehote splatnosti vo výške 159 903,59 €, z toho:

- po lehote splatnosti do 60 dní vrátane

54,26 €

- po lehote splatnosti od 61 do 180 dní vrátane

10 207,00 €

- po lehote splatnosti od 181 do 365 dní (do 12 mesiacov)

0

- po lehote splatnosti od 12 do 24 mesiacov 7 011,52 €
- po lehote splatnosti od 24 do 36 mesiacov 5 193,00 €
- po lehote splatnosti od 36 mesiacov, tj.viac ako 3 roky 137 437,81 €
- sú to nezaplatené úhrady výživného od rodičov, ktorí neplatia z dôvodu svojej zlej sociálnej a finančnej situácie, prípadne zaplatia len malú časť, tým počet a objem pohľadávok neustále narastá.

3. Finančný majetok

Krátkodobý finančný majetok	Riadok súvahy	Zostatok k 31.12. bezprostredne predchádzajúceho účtovného obdobia	Prírastky	Úbytky	Zostatok k 31.12. bežného účtovného obdobia
a	b	1	2	3	4
221701 – účet sociálneho fondu	088	1 283,78	5 049,49	5 796,07	537,20
221702 – depozitný účet	088	47 885,19	56 672,04	56 515,46	48 041,77
221703 – dary a granty	088	7 995,60	16 782,80	16 934,51	7 843,89
213102 - ceniny	087	22,95	112,50	133,65	1,80
Spolu	x	57 187,52	78 616,83	79 379,69	56 424,66

4. Časové rozlíšenie aktív

Časové rozlíšenie aktívne	Riadok súvahy	Zostatok k 31.12. bezprostredne predchádzajúceho účtovného obdobia	Prírastky	Úbytky	Zostatok k 31.12. bežného účtovného obdobia	Opis významných položiek časového rozlíšenia
a	b	1	2	3	4	5
381 Náklady budúcich období	111	1 603,37	1 291,14	1 603,37	1 291,14	NBO – internet.pripojenie, odb.literatúra, poisťné
Spolu	x	1 603,37	1 291,14	1 603,37	1 291,14	x

Významné položky časového rozlíšenia nákladov budúcich období podľa jednotlivých účtov:

381105 – ostatné – internetové pripojenie	66,03 €
381106 – predplatné-odborná literatúra	480,71 €
381107 – predplatné poisťné – motorové vozidlá, nehnuteľnosti	744,40 €

ČI. IV Informácie o údajoch na strane pasív súvahy

A) Vlastné imanie

Prehľad o pohybe vlastného imania v členení podľa jednotlivých položiek súvahy je uvedený v Tabuľke č. 5 tabuľkovej časti poznámok.

Názov položky	Zostatok k 31.12. bezprostredne predchádzajúceho účtovného obdobia	Zvýšenie	Zníženie	Presun	Zostatok k 31.12. bežného účtovného obdobia
a	1	2	3	4	5
Oceňovacie rozdiely z precenenia majetku a záväzkov	0	0	0	0	0
Oceňovacie rozdiely z kapitálových účastín	0	0	0	0	0
Zákonný rezervný fond	0	0	0	0	0
Ostatné fondy	0	0	0	0	0
Nevysporiadaný výsledok hospodárenia minulých rokov	23 844,60	16 015,49	0	- 29 305,37	10 554,72
Výsledok hospodárenia	- 29 305,37	0	- 8 820,56	29 305,37	- 8 820,56
Spolu	- 5 460,77	16 015,49	- 8 820,56	0	1 734,16

Nevysporiadaný výsledok hospodárenia minulých rokov – účet 428:

- zúčtovanie výsledku hospodárenia v schvaľovaní	- 29 305,37 €
- tvorba opravných položiek k pohľadávkam	15 515,49 €
- zúčtovanie škody do nákladov zamestnávateľa	500,00 €

Výsledok hospodárenia – účet 431 :

- zúčtovanie výsledku hospodárenia v schvaľovaní	29 305,37 €
- výsledok hospodárenia	- 8 820,56 €

B) Záväzky

1. Rezervy

a) Ostatné dlhodobé rezervy – DeD Ružomberok nemá vytvorené dlhodobé rezervy.

b) Ostatné krátkodobé rezervy

Stav a vývoj krátkodobých rezerv je uvedený v Tabuľke č. 7 tabuľkovej časti poznámok.

Počiatočný stav na účte 323101 – rezervy na nevyčerpanú dovolenku vrátane sociálneho zabezpečenia k 1.1.2014 bol 5 886,67 €. Počas účtovného obdobia bola rezerva zúčtovaná vo výške 3 265,04 €, na konci roka bola nepoužitá rezerva zrušená vo výške 2 621,63 €.

K 31.12.2014 rezerva na nevyčerpanú dovolenku vrátane sociálneho zabezpečenia za rok 2014 nebola tvorená na základe listu č.58845/2014 MPSVR SR.

2. Záväzky podľa doby splatnosti

Štruktúra záväzkov podľa doby splatnosti ako aj opis záväzkov podľa zostatkovej doby splatnosti k 31. 12. bežného účtovného obdobia a k 31. 12. bezprostredne predchádzajúceho účtovného obdobia sa uvádza v Tabuľke č. 8 tabuľkovej časti poznámok.

Detský domov Ružomberok vykazuje k 31.12.2014 záväzky vo výške 50 069,76 €, z toho:
- so zostatkovou dobou splatnosti do jedného roka vrátane 49 532,56 €

- účet 321 - dodávatelia	100,00 €
- účet 326 - nevyfakturované dodávky	1 390,80 €
- účet 331 - mzdy zamestnancov za 12/2012	27 659,50 €
- účet 336 - zúčt.s orgánmi soc.a zdrav.poistenia	17 333,02 €
- účet 342 - ostatné priame dane	2 875,45 €
- účet 379 - iné záväzky-sirotské dôchodky detí a ošetrovné prijaté na depozit	173,79 €

Tieto záväzky budú vysporiadané v januári 2015.

- so zostatkovou dobou splatnosti do piatich rokov vrátane 537,20 €

- účet 472 – záväzky zo sociálneho fondu	537,20 €
--	----------

Čerpanie sociálneho fondu bude realizované priebežne v roku 2015.

3. Časové rozlíšenie pasív

Časové rozlíšenie pasívne	Riadok súvahy	Zostatok k 31.12. bezprostredne predchádzajúceho účtovného obdobia	Prírastky	Úbytky	Zostatok k 31.12. bežného účtovného obdobia	Opis významných položiek časového rozlíšenia
a	b	1	2	3	4	5
384 Výnosy bud.období	182	5 036,08	25 657,98	17 547,26	13 146,80	
Spolu	x	5 036,08	25 657,98	17 547,26	13 146,80	x

Detský domov Ružomberok účtuje na účte 384102 odpisy majetku – zostatok k 31.12.2014 vo výške 5 302,91 € a na účte 381104 príjem finančných prostriedkov na účet dary a granty – zostatok k 31.12.2014 vo výške 7 843,89 €.

Záväzky z prijatých transferov

Názov položky	Výnosy budúcich období
a	384
Zostatok k 31. 12 bezprostredne predchádzajúceho účtovného obdobia	5 036,08
Zvýšenie záväzku v bežnom účtovnom období	25 657,98
z toho:	
Prijatý a použitý kapitálový transfer	3 240,00
Prijatý bežný a kapitálový transfer nepoužitý	22 417,98
Zrušenie opravnej položky k majetku nadobudnutého z transferu	0
Prevod správy majetku - prijatie	0
Inventarizačný prebytok a dlhodobý majetok nadobudnutý bezodplatne	0
Presun medzi účtami	0
Iné zvýšenie	0
Zníženie záväzku v bežnom účtovnom období	17 547,26
z toho:	
Odpis dlhodobého majetku, vytvorenie opravnej položky k dlhodobému majetku, vyradenie dlhodobého majetku	612,75
Prevod správy majetku - odovzdanie	0
Bežný transfer prijatý v predchádzajúcich rokoch zúčtovaný v bežnom účtovnom období	16 934,51
Iné zníženie	0

Čl. V Informácie o výnosoch a nákladoch

1. Výnosy

Druh výnosov	Popis (číslo účtu a názov)	Suma v €
Výnosy z prevádzkovej činnosti	648 – ostatné výnosy z prevádzkovej činnosti	56 776,86
Zúčtovanie rezerv a opravných položiek	653 – zúčtovanie ost.rezerv z prevádzkovej činnosti	5 886,67
Z prevádzkovej činnosti	658 – zúčtovanie ostatných opravných položiek	3 191,41
Výnosy z transferov	681 – výnosy z bežných transferov zo ŠR	826 163,13
	682 – výnosy z kapitálových transferov zo ŠR	8 826,34
	683 – výnosy z bež.transferov od ost.subj.VS	43,59
	687 – výnosy z bež.transferov od ost.subj.mimo VS	13 694,51
	688 – výnosy z bež.transferov od ost.subj.mimo VS	612,75
Spolu	x	915 195,26

Rozpočtový program	Suma v €
07C0502	915 195,26
Spolu výnosy	915 195,26

2. Náklady

Druh nákladov	Popis (číslo účtu a názov)	Suma v €
Spotrebované nákupy	501 – spotreba materiálu	73 615,02
	502 – spotreba energie	35 229,21
Služby	511 – opravy a udržovanie	15 861,34
	512 – cestovné	3 031,58
	513 – náklady na reprezentáciu	100,00
	518 – ostatné služby	33 698,83
Osobné náklady	521 – mzdové náklady	416 318,00
	524 – zákonné sociálne poistenie	144 312,60
	527 – zákonné sociálne náklady	22 998,93
	528 – odstupné, odchodné	688,50
Dane a poplatky	538 – ostatné dane a poplatky	2 828,03
Ostatné náklady na prevádzkovú činnosť	548 – ostatné náklady na prevádzkovú činnosť	87 524,25
Odpisy, rezervy a opravné položky	551 – odpisy HM a NM	9 439,09
	553 – tvorba ostat.rezerv z prevádzkovej činnosti	0,00
	558 – tvorba ostat.oprav.položiek z prevádzk.činnosti	15 515,49
Finančné náklady	568 – ostatné finančné náklady	2 342,99
Mimoriadne náklady	572 – škody	552,87
Náklady na transfery a náklady z odvodu príjmov	588 – náklady z odvodu príjmu	28 846,86
	589 – náklady z budúceho odvodu príjmov	31 112,23
Spolu	x	924 015,82

Rozpočtový program	Suma v €
07C0502	924 015,82
Spolu výnosy	924 015,82

Čl. VI
Informácie o údajoch na podsúvahových účtoch

1. Informácie o položkách prenajatého majetku, majetku prijatého do úschovy a o odpísaných pohľadávkach

Druh položky	Hodnota	Účet
a	1	2
Prenajatý majetok	171 660,29	751101
Vypožičaný majetok	4 699,22	751111
Majetok prijatý do úschovy	48 344,38	751112
Odpísané pohľadávky	0	
Iné	0	
Spolu	224 703,89	

Účet 751101 – prenajatý majetok **171 660,29 €**

- prenajatý majetok na základe nájomnej zmluvy zo dňa 31.12.2003 v správe Detského domova Ružomberok
- budova 162 406,19 €
- ihrisko 9 254,10 €

Účet 751111 – vypožičaný majetok **4 699,22 €**

- vypožičaný majetok na základe Zmluvy o výpožičke č.C0954/2002, zo dňa 2.8.2002 pre účely Rozpočtového informačného systému (PC, monitor, tlačiareň) 1 366,66 €
- vypožičaný majetok na základe Zmluvy o výpožičke č.271 302 3001, zo dňa 20.1.2012 za účelom realizácie projektu NPXXIV-2 Zvýšenie zamestnanosti profesionálnych rodičov (notebook 5 ks x 568,- €) 2 835,00 €
- vypožičaný majetok na základe Zmluvy o výpožičke č.271 302 3001, zo dňa 20.1.2012 za účelom realizácie projektu NPXXIV-2 Zvýšenie zamestnanosti profesionálnych rodičov, resp.na vzdelávanie zamestnancov detských domovov
1 ks videokamera SONY DCR-SX53 497,56 €

Účet 751112 – Majetok chovancov prijatý do úschovy **48 344,38 €**

- vkladné knižky detí

Čl. VII
Informácie o iných aktívach a iných pasívach

1. Iné aktíva a iné pasíva – nevyskytuje sa

Účtovná jednotka nemá informácie o iných aktívach a pasívach a v účtovníctve nie sú vykázané.

Čl. VIII
Informácie o spriaznených osobách a o ekonomických vzťahoch účtovnej jednotky a spriaznených osôb

V priebehu účtovného obdobia 2014 nevznikli žiadne obchodné vzťahy medzi účtovnou jednotkou a spriaznenými osobami.

Čl. IX
Informácie o rozpočte a hodnotenie plnenia rozpočtu

a) Príjmy rozpočtu

Prehľad príjmov rozpočtu je uvedený v Tabuľke č. 12 tabuľkovej časti poznámok.

Podrobnejšie informácie o významných príjmoch bežného a kapitálového rozpočtu

Zdroj	Položka ekonomickej klasifikácie	Názov položky ekonomickej klasifikácie	Schválený rozpočet	Rozpočet po zmenách	Skutočnosť k 31.12. bežného účtovného obdobia	Skutočnosť k 31.12.bezprostredne predchádzajúceho účtovného obdobia
a	b	c	1	2	3	4
111	212	Príjmy z vlastníctva – z prenájmu budovy	0	0	995,34	995,27
111	223	Poplatky a platby z nepriem.a náhodného predaja a služieb – výživné od rodičov	11 428,00	13 201,00	8 667,31	8 540,17
111	292	Ostatné príjmy	0	0	3 544,58	51,05
72a	310	Tuzemské bežné granty a transfery	0	0	13 694,51	14 386,21
72a	320	Tuzemské kapitálové granty a transfery	0	0	3 240,00	900,00
72e	292	Nedaňové príjmy	0	0	502,19	0
72h	312	Transfery v rámci verejnej správy	0	0	43,59	0
Spolu	x	x	11 428,00	13 201,00	30 687,52	24 872,70

Hlavný príjem Detského domova Ružomberok tvorí ošetrovné v detskom domove platené rodičmi na základe súdneho rozhodnutia .

Mimorozpočtový príjem tvorí príjem podľa § 23, zákona č.523/2004 Z.z. o rozpočtových pravidlách verejnej správy.

b) Výdavky rozpočtu

Prehľad výdavkov rozpočtu je uvedený v Tabuľke č. 13 tabuľkovej časti poznámok.

Program	Zdroj	Položka ekonomickej klasifikácie	Názov položky ekonomickej klasifikácie	Schválený rozpočet	Rozpočet po zmenách	Skutočnosť k 31.12. bežného účtovného obdobia	Skutočnosť k 31.12.bezprostredne predchádzajúceho účtovného obdobia
a	b	c	d	1	2	3	4
07C0502	111	610	Mzdy,platy,služ.prijmy	366 726,00	413 464,00	413 464,00	390 235,00
07C0502	111	620	Poistné a príspevok do poisťovní	128 171,00	144 299,32	144 299,32	136 158,51
07C0502	111	630	Tovary a služby	166 147,00	215 503,78	215 500,72	183 030,63
07C0502	111	640	Bežné transfery	51 979,00	52 396,90	52 396,90	55 067,59
07C0502	111	710	Obstaranie kapit.aktív	0	0	0	11 950,00
07C0502	72a	600	Bežné výdavky	0	0	13 694,51	14 386,21
07C0502	72e	600	Bežné výdavky	0	0	502,19	0
07C0502	72h	600	Bežné výdavky	0	0	43,59	0
07C0502	72a	710	Obstaranie kapit.aktív	0	0	3 240,00	900
Spolu	x	x	x	713 023,00	825 664,00	843 141,23	791 727,94

Najvýznamnejšie čerpanie výdavkov na kategórii 630 – tovary a služby :

- energie
- vodné a stočné
- všeobecný materiál – ošatenie, obuv, čistiace a hygienické potreby, športový materiál
- knihy, časopisy – školské potreby a odborná literatúra
- potraviny
- nákup pohonných hmôt
- oprava a údržba osobných motorových vozidiel
- všeobecné služby–kontrola a revízia hasiacich prístrojov, kotolne, plnenie povinností bezp.technika
- náhrady – pobyt v diagnostickom centre a liečebno-výchovnom zariadení, školy v prírode, vstupné prehliadky zamestnancov, rekreácie detí
- cestovné náhrady – ubytovanie v internátoch, strava v základ. materských školách, internátoch, cestovné lístky detí
- stravovanie zamestnancov

c) Finančné operácie

Informácie o finančných operáciách s finančnými aktívami za bežné účtovné obdobie a bezprostredne predchádzajúce účtovné obdobie sú uvedené v Tabuľke č. 14 tabuľkovej časti poznámok.

Finančné operácie príjmové	Skutočnosť k 31.12. bežného účtovného obdobia	Skutočnosť k 31.12.bezprostredne predchádzajúceho účtovného obdobia
a	1	2
Zostatok prostriedkov finančných aktív	49 168,97	45 159,81
Prijaté úvery, pôžičky a návratné finančné výpomoci		
Splátky poskytnutých úverov, pôžičiek a návratných finančných výpomoci		
Príjmy z predaja majetkových účastí		
Ostatné príjmy		

Spolu	48 168,97	45 159,81
-------	-----------	-----------

Zostatok prostriedkov finančných aktív – skutočnosť k 31.12. bežného účtovného obdobia tvorí :

- účet sociálneho fondu	1 283,78 €
- depozitný účet (mzdy a odvody za december bežného účt.obdobia odvedené v januári budúceho roka)	47 355,12 €
- depozitný účet (sirotské dôchodky detí prijaté na depozit)	530,07 €

Čl. X

Informácie o skutočnostiach, ktoré nastali po dni, ku ktorému sa zostavuje účtovná závierka do dňa zostavenia účtovnej závierky

Po 31. decembri 2014 nenastali také skutočnosti, ktoré by si vyžadovali zverejnenie alebo vykázanie v individuálnej účtovnej závierke za rok 2014.