

## Čl. I. Všeobecné údaje

**Hlavná činnosť účtovnej jednotky:** vedecko-výskumná činnosť

Predmetom činnosti ústavu je cieľové orientovanie na vývoj nových materiálov a technológií. Vedecky sa profiluje na fyzikálny výskum dejov transformačnej a transportnej povahy, ktoré sa odohrávajú v štruktúre materiálov rôznej chemickej povahy (kovy, keramika, plasty a pod.) a vnútornej stavby (kryštalická, amorfná, kompozitná a pod.) Ďalej je to výskum mechanických a fyzikálnych vlastností týchto materiálov na základe poznania zákonitostí ich vnútornej konštitúcie a odozvy na externé podmienky vo vzťahu k ich funkčnej spoľahlivosti a životnosti. Výskum je prierezový od základného výskumu až po vývoj nových materiálov a aplikáciu technologických postupov, vrátane prototypovej výroby konkrétnych súčiastok práškovými technológiami.

Priemerný počet pracovníkov 84

### **Vedenie ústavu**

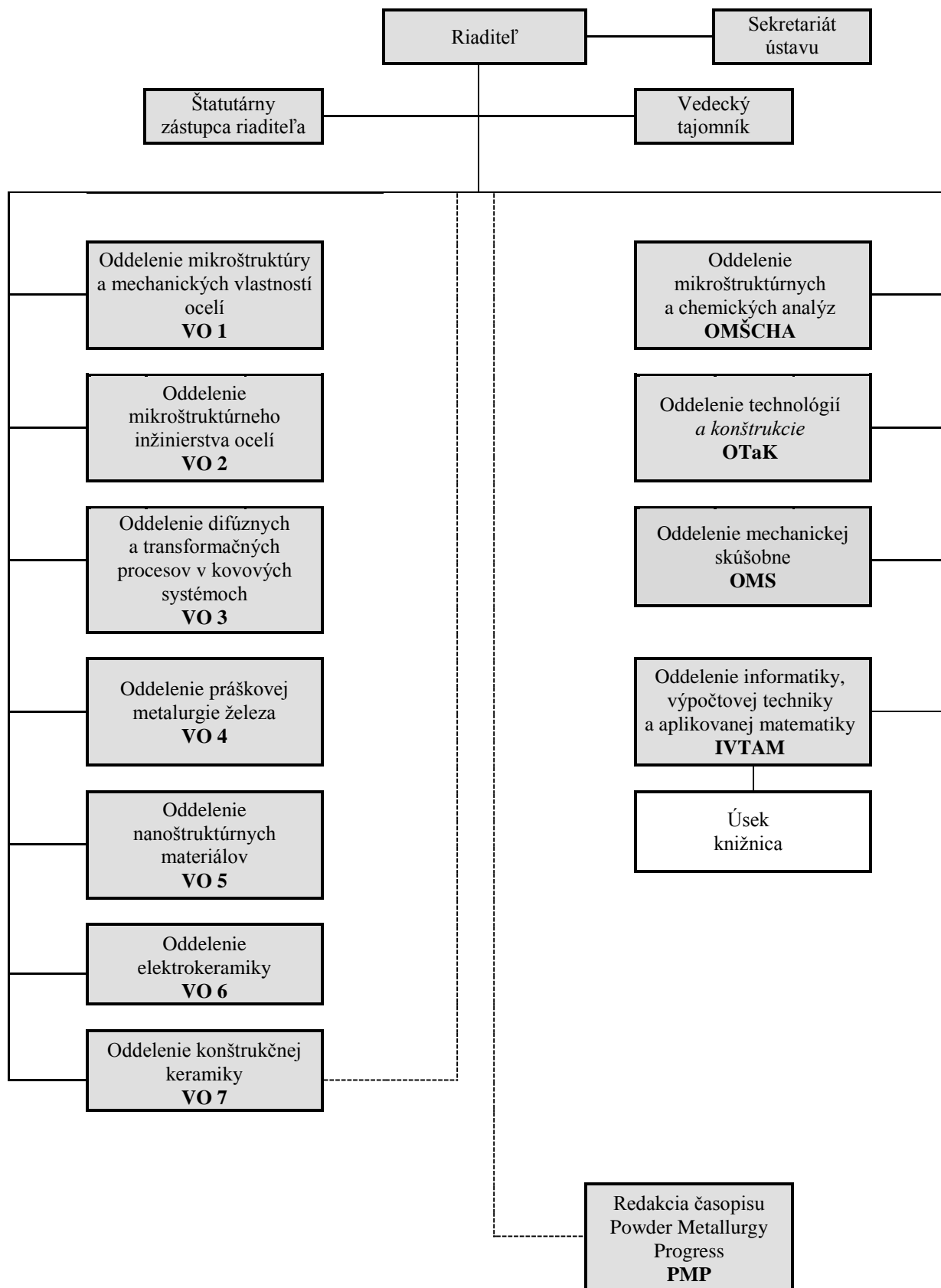
**Riaditeľ:** RNDr. Pavol Hvizdoš, CSc.

**Zástupca riaditeľa:** RNDr. Ján Mihalik

**Vedecký tajomník:** Ing. Karel Saksl, DrSc.

Organizačné členenie ÚMV SAV:

# ORGANIZAČNÁ ŠTRUKTÚRA ÚMV SAV



## Čl. II Informácie o účtovných zásadách a účtovných metódach

1/ Účtovné metódy a účtovné zásady sa v priebehu roka nemenili.

### 2/ Spôsob oceňovania majetku:

Dlhodobý hmotný a nehmotný majetok oceňujeme v obstarávacích cenách a to :

- dlhodobý nehmotný majetok nakupovaný,
- dlhodobý hmotný majetok nakupovaný,
- dlhodobý hmotný majetok získaný darovaním alebo delimitáciou,
- dlhodobý finančný majetok.

### 3/ Spôsob zostavenia odpisového plánu pre dlhodobý majetok, doby odpisovania, sadzby odpisov a odpisové metódy pri stanovení účtovných odpisov.

Odpisovanie hmotného a nehmotného majetku v roku 2014 prebiehalo v zmysle § 22 - 28, zákona č. 593/03 Z. z. o dani z príjmov a to rovnomerným odpisovaním majetku.

Ročný odpis sa určil ako podiel vstupnej ceny hmotného majetku a doby odpisovania ustanovenej pre príslušnú odpisovú skupinu v § 26, ods. 1 takto:

odpisová skupina	doba odpisovania	ročný odpis
1	4 roky	1/4
2	6 rokov	1/6
3	12 rokov	1/12
4	20 rokov	1/20

Prepočet údajov v cudzích menách na **euro**

- Majetok a záväzky vyjadrené v cudzej mene sa prepočítavajú na **e u r o** kurzom vyhláseným Európskou centrálnou bankou platným ku dňu uskutočnenia účtovného prípadu, ku dňu, ku ktorému sa zostavuje účtovná závierka. Pri kúpe a predaji cudzej meny za euro použije účtovná jednotka kurz, za ktorý boli tieto hodnoty nakúpené alebo predané. Pri prevode peňažných prostriedkov z účtu zriadeného v cudzej mene na účet zriadený v euro a z účtu zriadeného v euro na účet zriadený v cudzej mene sa použije kurz, za ktorý boli tieto hodnoty nakúpené alebo predané.

### Postupy účtovania:

Účtovná jednotka pri účtovaní materiálu účtuje spôsobom B.

Drobný hmotný majetok do 20,- € sa účtuje priamo do spotreby na účet 500 – Spotreba DHM, DHM do 20,- € sa nevedie v operatívnej evidencii.

DHM a DNM od 20,- € do 1 700,-€ sa účtuje priamo do spotreby, vedie sa v operatívnej evidencii a eviduje sa na podsúvahovom účte v účtovníctve.

- **účtovná závierka bola zostavená ako riadna podľa § 17 Zákona č. 431/2002 Z. z. o účtovníctve a organizácia bude nepretržite pokračovať vo svojej činnosti.**

## **Čl. III Informácie o údajoch na strane aktív súvahy**

### **A. Neobežný majetok**

#### 1. Dlhodobý nehmotný a dlhodobý hmotný majetok /tab.1/

Ústav má poistený majetok v hodnote 3 525 282,1,- €

### **B Obežný majetok**

#### 2. Pohľadávky / tab.4./

Na účte sa eviduje nákup a spotreba PHM, faktúry za činnosť ústavu / rozbory, analýzy, ktoré budú uhradené v nasledujúcom roku .

Väčšina pohľadávok pochádza z činnosti ústavu a je predpoklad, vzhľadom k lehotám splatnosti, že ústav bude odberateľmi uspokojený. V ostatných prípadoch ústav písomne upozornil dlžníkov na zaplatenie dlhov.

#### 3. Finančný majetok

Na účtoch v ŠP je zostatok finančných prostriedkov – grantov, ktoré bude ústav čerpať v roku 2015 v súlade so zák.523/204 z.z. v platnom znení.



b) služby- opravy, cestovné, konferenčné popl. telefony, poštové služby, tlač zborníkov	208 619,57 €
c) osobné náklady- mzdové nákl., sociálne náklady dohody o vykonaní práce	1 254 162,43 €
d) dane a poplatky	13 771,33 €
e) odpisy, rezervy a opravné položky	577 735,50 €
i) ostatné náklady	3 414,96 €
<hr/>	
<b>S p o l u :</b>	<b>2 248 153,24 €</b>

#### **Čl. VI. Informácie o údajoch na podsúvahových účtoch.**

Na podsúvahových účtoch ústav eviduje drobný hmotný a nehmotný majetok podľa internej smernice ústavu.