

Coris - Bratislava, a.s.  
Kovorobotnícka 17, 821 04 Bratislava, Slovakia  
IČO 35 694 050

Výročná správa

2014



<sup>®</sup>  
CORIS - Bratislava, a.s.

Predkladá predseda predstavenstva spoločnosti

A handwritten signature in blue ink, consisting of several loops and a long horizontal stroke at the end.

Ing.Milan Vašanič, PhD. na VZH dňa 08.04.2015

# OBSAH

1. Charakteristika spoločnosti Coris – Bratislava, a.s.
  - 1.1. Coris – Bratislava, a.s.
  - 1.2. Identifikačné údaje
  - 1.3. Organizačná štruktúra
2. Správa predstavenstva Coris – Bratislava, a.s.
3. Zhodnotenie hospodárenia Coris – Bratislava, a.s.
  - 3.1. Čo sme dokázali v roku 2014
  - 3.2. Porovnanie jednotlivých činností
    - 3.2.1. Zdravotná asistencia
    - 3.2.2. Technická asistencia
    - 3.2.3. Právna asistencia
    - 3.2.4. ZK. a IV. direktíva
  - 3.3. Vybavenosť
  - 3.4. Personálne obsadenie
4. Obchodné ciele a stratégia do roku 2015
5. Výsledky činnosti Coris – Bratislava, a.s. za rok 2014
  - 5.1. Finančné ukazovatele
  - 5.2. Daňové priznanie za rok 2014
  - 5.3. Účtovná závierka zostavená k 31.12.2014

# 1. Charakteristika spoločnosti Coris – Bratislava, a.s.

## 1.1. Coris – Bratislava, a.s.

Coris – Bratislava, a.s. (ďalej len „Coris“) je asistenčná spoločnosť, ktorá je členom medzinárodnej siete APRIL GROUP so sídlom v Lyone a jej história sa začala písať v júli 1996. Ako prvá spoločnosť na území Slovenska začala poskytovať širokú paletu svojich služieb klientom.

Jej začiatky súviseli s poskytovaním základnej zdravotnej a technickej asistencie domácim aj zahraničným klientom. Postupne z nej vyrástla silná konkurencie schopná spoločnosť, ktorá poskytuje svojim klientom služby na vysokej profesionálnej úrovni.

Po 18 ročnej praxi a vďaka členstvu v APRIL GROUP má bohaté skúsenosti v oblasti asistencie a je schopná rýchlo a účinne poskytnúť pomoc klientom nielen na Slovensku, ale aj kdekoľvek vo svete.

V súčasnosti sa naša činnosť sústreďuje na poskytovanie služieb v nasledovných oblastiach:

- asistencia pre cestovné poistenie – pomoc na cestách
- technická asistencia – pomoc motoristom v núdzi
- právna asistencia
- Zelená karta, IV. direktíva - pomoc klientom v prípade nehody
- informačné Call centrum (24 hodín, 365 dní v roku)

Našou snahou je čo najvyššia spokojnosť klientov, o to sa snažíme a budeme snažiť neustálym zlepšovaním poskytovaných služieb.

## 1.2. Identifikačné údaje

Obchodné meno:	Coris – Bratislava, a.s.
Sídlo:	Kovorobotnícka 17, 821 04 Bratislava
Zápis:	Obchodný register Okresného súdu Bratislava I, oddiel Sa, vložka č. 1114/B
IČO:	35694050
Dátum vzniku:	03. 07. 1996
Predmet činnosti:	Predmetom podnikania spoločnosti je: <ul style="list-style-type: none"><li>- zastúpenie poisťovní, automobilových klubov a iných obdobných organizácií;</li><li>- sprostredkovateľská činnosť;</li><li>- reklamná a propagačná činnosť;</li><li>- faktoring a forfaiting – realizácia finančných operácií v oblasti obchodu a služieb v rozsahu voľnej živnosti</li><li>- kúpa tovaru na účely jeho predaja konečnému spotrebiteľovi (maloobchod) alebo iným prevádzkovateľom živnosti (veľkoobchod)</li><li>- vydavateľská činnosť</li><li>- finančný leasing</li></ul>

- vedenie účtovníctva
- prenájom nehnuteľností spojený s poskytovaním iných než základných služieb spojených s prenájomom
- prenájom hnutel'nych vecí
- administratívne služby
- činnosť podnikateľských, organizačných a ekonomických poradcov
- vykonávanie mimoškolskej vzdelávacej činnosti
- organizovanie športových, kultúrnych a iných spoločenských podujatí
- čistiace a upratovacie služby
- marketingové služby
- prieskum trhu a verejnej mienky
- fotografické služby

Štatutárny orgán:

Predstavenstvo:

Ing. Milan Vašanič	predseda
Ing. Milan Hudec	člen
Ing. Monika Jeleníková	člen

Dozorná rada:

Dr. Ing. Čestmír Šimůnek	predseda
Ing. Ondrej Valentko	člen
Ing. Daniela Vašaničová	člen

Základné imanie:

66 387,8378 €

Počet akcií : 200

Druh: kmeňové

Podoba: listinné

Forma: akcie na meno

Menovitá hodnota: 331,939189 €

Základné imanie bolo splatené peňažnou formou v plnej výške.

## 2. Správa predstavenstva Coris – Bratislava, a.s.

Predstavenstvo spoločnosti predkladá valnému zhromaždeniu na schválenie túto výročnú správu, obsahujúcu všetky finančné ukazovatele spoločnosti. Rok 2014 môžeme zhodnotiť ako úspešný rok s výbornými hospodárskymi výsledkami a to vďaka úsiliu všetkých zamestnancov spoločnosti. Vynikajúce výsledky boli zabezpečené vďaka našej nadštandardnej spolupráce so spoločnosťou KIA MOTORS SALES SLOVENSKO.

Ďalšie pôsobenie spoločnosti v spolupráci s partnermi KOOOPERATIVA poisťovňa, a.s. Vienna Insurance Group a KOMUNÁLNA poisťovňa, a.s. Vienna Insurance Group je na veľmi dobrej úrovni, o čom svedčia aj výborné výsledky.

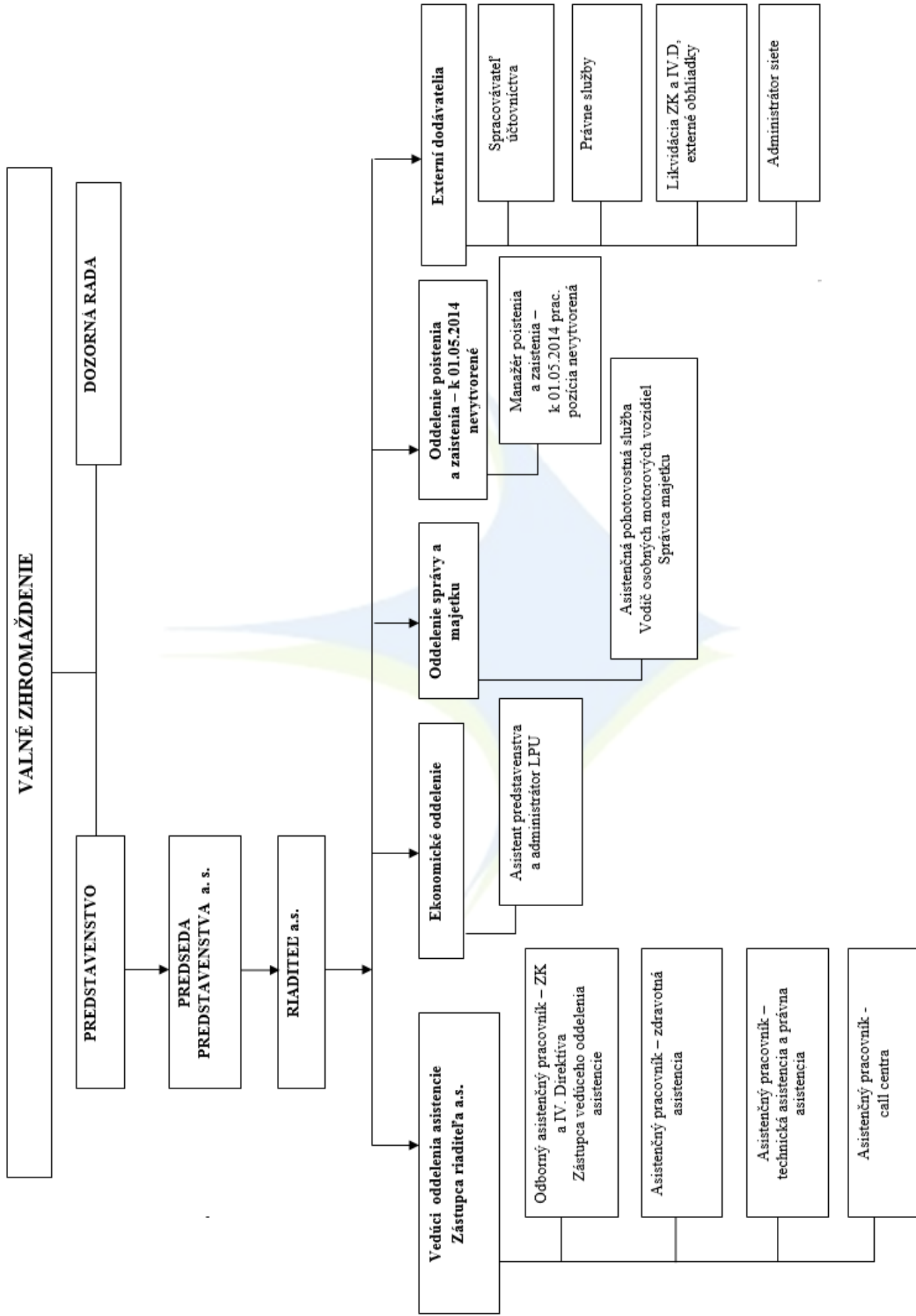
Predstavenstvo a.s. konštatuje, že spoločnosť Coris – Bratislava, a.s. je stabilizovaná, technicky aj personálne dobre vybavená a poskytuje asistenčné služby na profesionálnej úrovni 24 hodín denne pre domácich aj zahraničných klientov.

Rok 2014 priniesol pre Coris - Bratislava, a.s. spoluprácu so spoločnosťou Pelikantravel.com s.r.o.

Naša spoločnosť sa v roku 2014 zúčastnila niekoľkých výberových konaní z oblasti asistenčných služieb. Medzi najperspektívnejšie patrí stretnutie s poisťovňou ING Životná poisťovňa a.s., ktorá prejavila záujem o naše služby v oblasti asistencie a Call centra.

Je možné konštatovať, že celková kvalitatívna vybavenosť spisov je na veľmi dobrej úrovni. Cieľom predstavenstva spoločnosti pre rok 2015 je jej stabilné udržanie po stránke finančnej, organizačnej i personálnej.

Cieľom pre rok 2015 bude zamerať sa na hľadanie a získavanie nových možností v oblasti poskytovania asistenčných služieb, rozšírenia palety asistenčných služieb. V súčasnosti to bude síce ťažšie, ale silným odhodlaním a vytrvalou prácou dôjdeme k uspokojujúcemu výsledku.



### 3. Zhodnotenie hospodárenia Coris – Bratislava, a.s.

#### 3.1. Čo sme dokázali v roku 2014

I v roku 2014 sa nám podarilo udržať si svoje stabilné miesto na trhu vďaka našej konkurencieschopnosti. Začiatkom roka sa nám podarilo rozšíriť naše portfólio o spoluprácu so spoločnosťou Pelikantravel.com s.r.o.

V roku 2014 Coris – Bratislava, a.s. poskytoval nasledujúce druhy asistencie:

- Zdravotná asistencia pre cestovné poistenie
- Technická asistencia
- Právna asistencia
- Zelená karta, IV. direktíva
- Call centrum pre Assist-Card Smallline Corp.S.A.
- Likvidácia poistných udalostí z úrazového poistenia EIIE
- Likvidácia poistných udalostí-poistenie pre cudzincov - ERGO -Welcome asistencia
- Likvidácia poistných udalostí – poistenie k bežnému účtu – ERGO asistencia

Nasledujúca tabuľka a graf zobrazujú vývoj počtu prípadov v posledných rokoch.

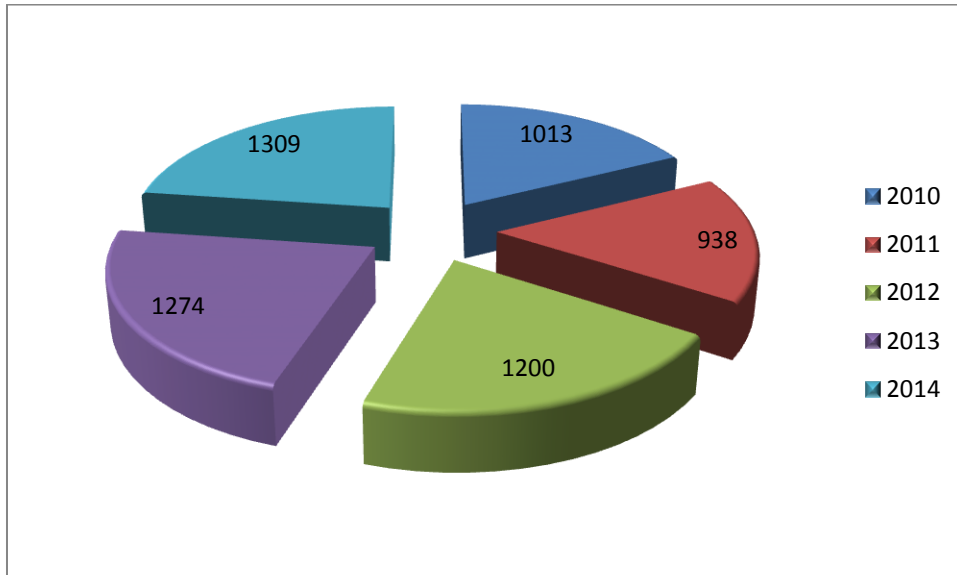
Tabuľka 1, Celkový počet prípadov

Rok	Zdravotná asistencia	Technická asistencia	ZK a IV.D	Právna asistencia	Lease Plan	ERGO Welcome	ERGO asistencia	Spolu
2010	292	574	137	10				1013
2011	359	414	157	5	3			938
2012	400	588	206	4	2			1200
2013	355	623	260	5	2	11	18	1274
2014	446	585	265	3	0	6	4	1309

Údaje v tabuľke poukazujú na to, že prípady vo všetkých druhoch asistencie si v priemere držia približne rovnaké hodnoty v porovnaní s ostatnými rokmi, avšak prípady Technickej asistencie dosahujú za rok 2014 najvyššie počty. Likvidácia poistných udalostí týkajúcich sa poistenia k bežným účtom ERGO bola ku dňu 30.04.2014 ukončená . Napriek tomu nie každý pokles znamená aj negatívny vplyv na výsledky spoločnosti.

V nasledujúcom grafe môžeme vidieť porovnanie počtu prípadov za posledných 5 rokov.

Graf č. 1, Porovnanie celkového počtu prípadov



### 3.2. Porovnanie jednotlivých činností

#### 3.2.1. Zdravotná asistencia

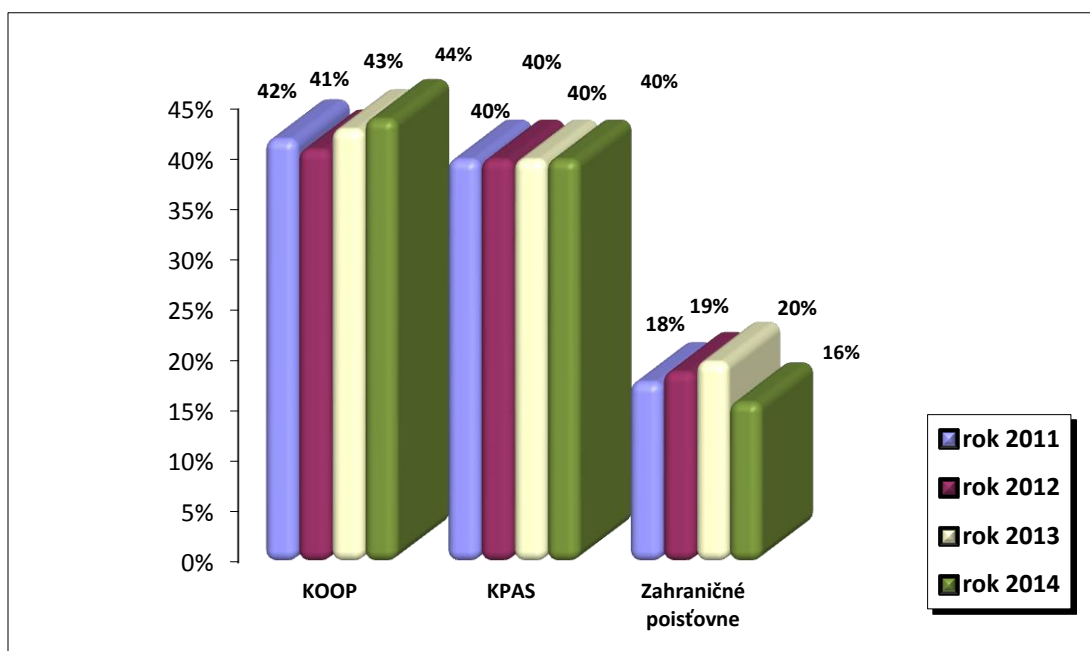
V rámci zdravotnej asistencie Coris - Bratislava, a.s. poskytuje asistenčné služby nasledujúcim poisťovňam:

- KOOOPERATIVA poisťovňa a.s., Vienna Insurance Group
- KOMUNÁLNA poisťovňa a.s., Vienna Insurance Group
- ERGO Poisťovňa, a.s. (zlúčenie ERGO životná poisťovňa, a.s. a VICTORIA VOLKSBANKEN Poisťovňa, a.s.)
- zahraničné poisťovne

Od roku 2009 poskytujeme zdravotnú asistenciu pre klientov už menovanej ERGO poisťovne, a.s. Tento druh zdravotnej asistencie sa odlišuje od ostatných a to tým, že sa poskytuje zahraničným klientom žijúcim, pracujúcim alebo študujúcim na Slovensku.

Bohužiaľ nám nový projekt nepriniesol očakávané výsledky, a to z dôvodu, že ľudia, ktorí pricestujú zo zahraničia už majú komerčné poistenie v krajine, z ktorej prišli a jednak aj z dôvodu, že nevedia o možnosti poistenia sa v našej krajine pred vycestovaním.

Graf č. 2 vyjadruje percentuálny podiel poisťovní za roky 2011, 2012, 2013 a 2014



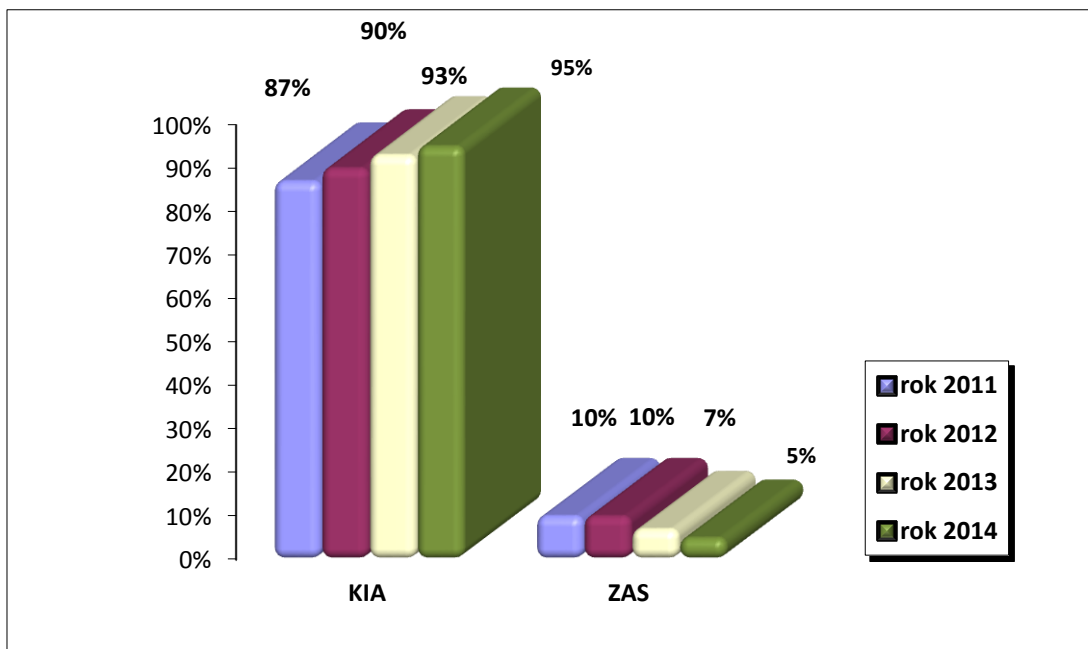
Celkovo môžeme zhodnotiť, že podiel prípadov zdravotnej asistencie sa zmenil nasledovne oproti roku 2013: Podiel prípadov poisťovne KOOPERATIVA stúpol o 1%, podiel prípadov KOMUNÁLNEJ je na rovnakom čísle a podiel prípadov zahraničných zdravotných poisťovní klesol o 4 %.

### 3.2.2. Technická asistencia

Coris - Bratislava, a.s. poskytuje technickú asistenciu nielen vozidlám predaným na Slovensku, ale aj zahraničným klientom, ktorí potrebujú pomoc v prípade poruchy na ich vozidle na území Slovenska. V roku 2014 sme zastupovali tieto spoločnosti:

- KIA Motors Sales Slovensko s.r.o.
- zahraničné asistenčné spoločnosti

Graf č.3 vyjadruje percentuálny podiel automobiliek za roky 2011, 2012, 2013 a 2014



Celkovo môžeme zhodnotiť, že oproti roku 2013 podiel prípadov KIA stúpol o 2%. Podiel prípadov zahraničnej technickej asistencie klesol o 2%.

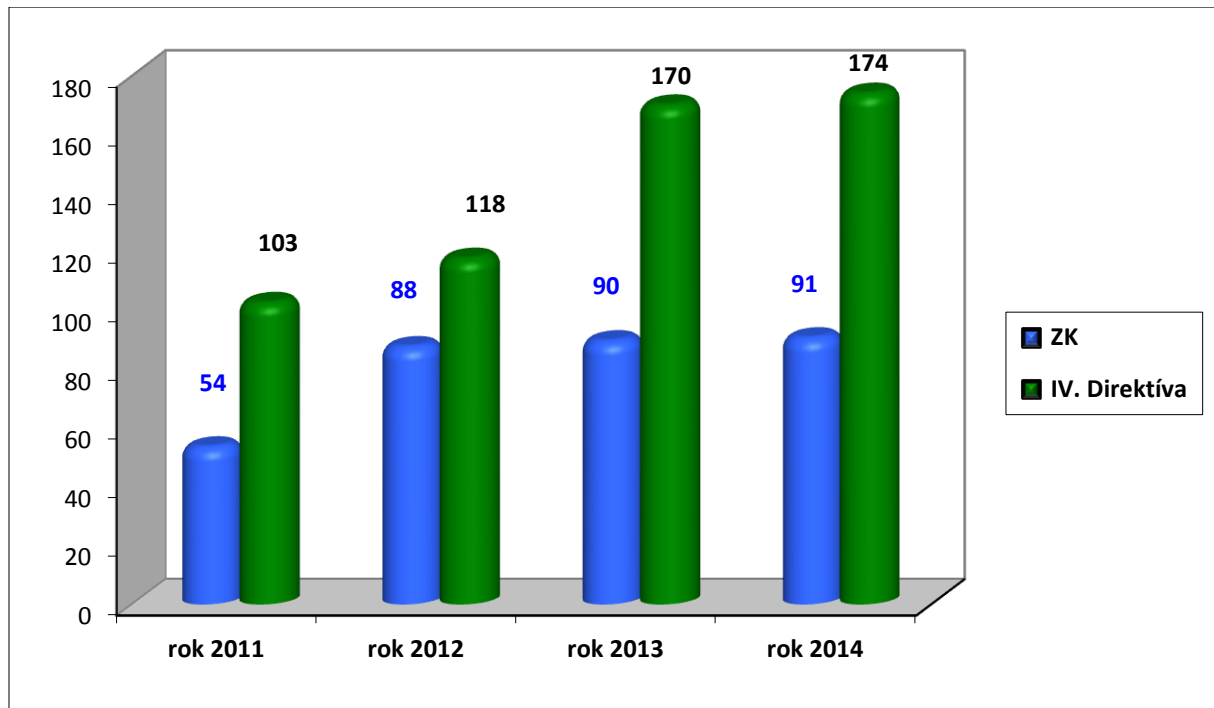
### 3.2.3. Právna asistencia

Právna asistencia, tak ako predchádzajúce roky, tvorila aj v roku 2014 zanedbateľnú časť na celkovom počte prípadov.

### 3.2.4. Zelená Karta a IV. direktíva

Nasledujúci graf zobrazuje počet prípadov Zelenej karty a IV. Direktívy od roku 2011.

Graf č. 4 Porovnanie počtu prípadov za jednotlivé roky



Ak by sme mali porovnať samostatne Zelenú kartu a IV. direktívu, zaznamenali sme nárast prípadov Zelenej karty o 1,1% oproti roku 2013 a nárast o 2,3 % pri IV. direktíve.

### 3.3. Vybavenosť

Do porovnania vybavenosti jednotlivých rokov musíme brať do úvahy viacero faktorov. Jedným z nich je počet prípadov, s ktorými sme v danom roku pracovali. Tento údaj je uvedený v nasledujúcej tabuľke.

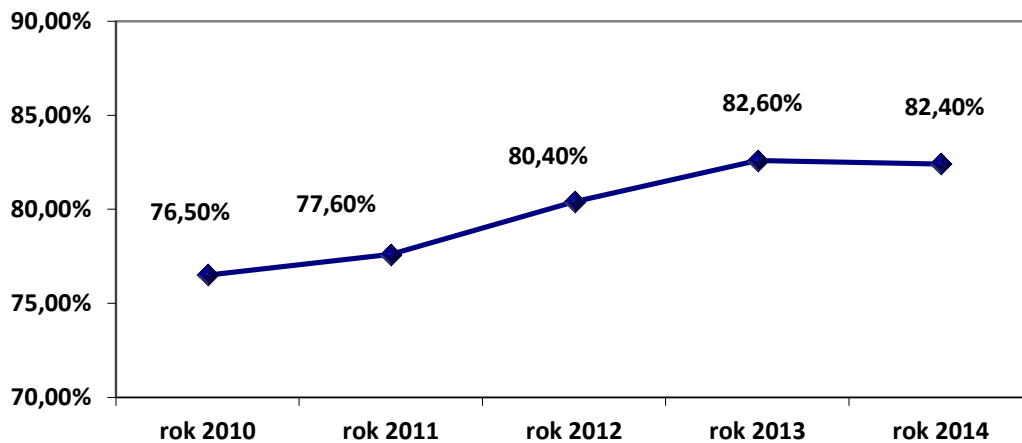
Tab. č. 2 Prehľad počtu prípadov za jednotlivé roky

Rok	Počet otvorených prípadov		Počet uzavretých prípadov	Nedoriešené prípady	Vybavenosť v %
	starý rok	nový rok			
2010	257	1013	775	238	76,5
2011	238	938	728	210	77,6
2012	210	1200	965	235	80,4
2013	235	1274	1 053	221	82,6
2014	221	1 309	1 079	230	82,4

Z dlhodobého hľadiska je na základe grafu vidieť, že vybavenosť sa drží nad chválitebne hodných 80%. Pre rok 2014 je však v konečnom dôsledku najlepšia.

Nasledujúci graf poukazuje na vývoj vybavenosti za jednotlivé roky

Graf č. 5 Porovnanie vybavenosti spisov za jednotlivé roky



### 3.4. Personálne obsadenie

Počet zamestnancov k 31.12.2014 bol 9 interných, 2 externí a 15 na dohodu o brigádnickej činnosti. Počet zamestnancov zaraďuje Coris medzi malé spoločnosti, avšak neuberá mu to na kvalite poskytovaných služieb.

Zmenu počtu zamestnancov v súčasnej dobe neočakávame. Súčasný stav postačuje na zabezpečenie plynulého chodu spoločnosti.

Nasledujúca tabuľka znázorňuje vývoj počtu zamestnancov za jednotlivé roky.

Tab. č. 3 Prehľad počtu zamestnancov za jednotlivé roky

Rok	Interní zamestnanci	Externí zamestnanci	Dohoda o vykonaní práce	Dohoda o brigádnickej činnosti
2010	6	3	1	7
2011	6	3	0	7
2012	6	3	0	7
2013	6	3	1	9
2014	9	2	1	15

## 4. Obchodné ciele a stratégia na rok 2015

Vzhľadom ku globálnej ekonomickej kríze, ktorá pretrvávala v minulosti, je našim cieľom vypracovať plán na rok 2015 detailne a s precíznosťou kvôli hrozbám, ktoré súvisia s finančnou nestabilitou viacerých podnikateľských subjektov v tomto ťažkom období.

Napriek veľmi dobrým výsledkom, ktoré vykazujú stabilitu a zázemie spoločnosti, musíme v roku 2015 urobiť svoje maximum pre získanie nových obchodných partnerov, kontraktov a v neposlednom rade aj rozvíjanie už fungujúcich kontraktov. Jednou z možností je zameranie sa aj na podnikateľské aktivity v oblastiach, v ktorých naša spoločnosť doteraz ešte nepôsobila, ako je napríklad vedecko - výskumná činnosť, ktorej cieľom je zameranie sa na oblasť európskych fondov.

Keďže hlavným predmetom činnosti spoločnosti je oblasť poskytovania asistenčných služieb pre automobilové koncerny a poisťovne, návrhom v roku 2015 je rozšírenie spolupráce aj v týchto oblastiach – oslovením ďalších významných automobiliek a poisťovní a spolupracovať v službách na niektorých z ich produktov a preniesť ich do našej pracovnej náplne, či už ako Call Centrum alebo priamo cez internet ako predaj a uzatváranie poisťiek.

Týkajúc sa spolupráce s ERGO poisťovňou, k 30.04.2014 bola vypovedaná zmluva o spolupráci – poistenie k bežnému účtu, z dôvodu neplnenia si zmluvných podmienok zo strany poisťovne ERGO.

Zaujímavým návrhom v roku 2015 by bola aj oblasť cestovného ruchu, teda Call Centrum pre poskytovanie informácií klientom ohľadne turistických destinácií, rozšírenie všeobecných informačných služieb pre cestovné poistenie.

Nezabúdame a kladieme dôraz na skvalitňovanie služieb v roku 2015 pre našich doterajších klientov Kia Motors Sales Slovensko s.r.o., KOOPERATIVA poisťovňa, a.s. Vienna Insurance Group, KOMUNÁLNA poisťovňa, a.s. Vienna Insurance Group, LeasePlan Slovakia, s.r.o., kde usilovne krok za krokom budujeme tie najkvalitnejšie služby dostupné na trhu poskytovaných 24 hodín, 365 dní v roku.

Na rok 2015 si naša spoločnosť dala smelé a odvážne ciele, ktorými chce zminimalizovať dopady hospodárskej krízy na poskytovanie našich služieb a skvalitňovať spoluprácu pre našich partnerov.

## 5. Výsledky činnosti Coris – Bratislava, a.s. za rok 2014

### 5.1. Finančné ukazovatele

Napriek dlhodobo pretrvávajúcej hospodárskej kríze sme v roku 2014 zaznamenali výborné výsledky.

Nasledujúca tabuľka zobrazuje porovnanie výnosov za roky 2013 a 2014.

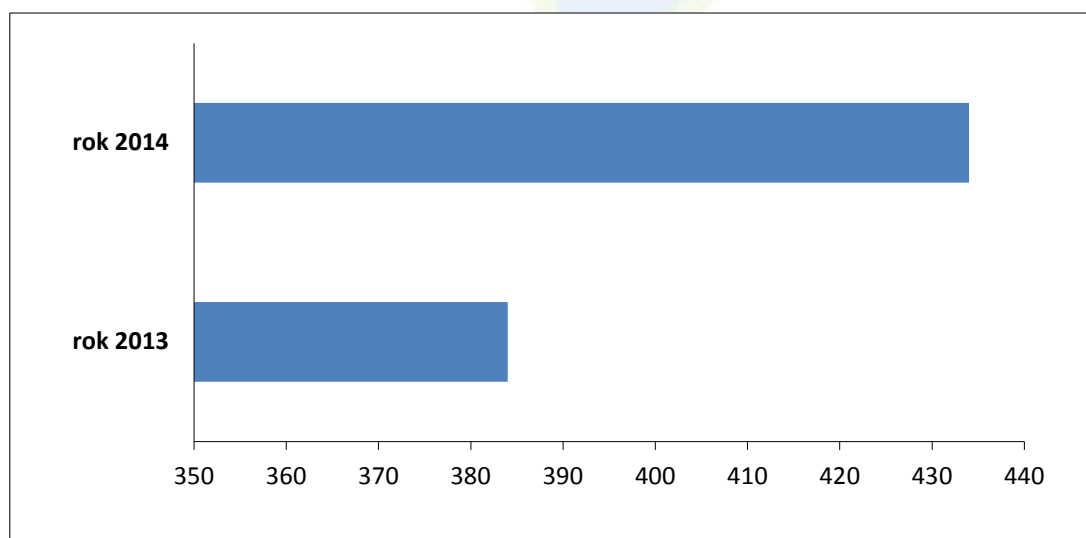
Tab. č.4 Výnosy z hospodárskej činnosti

ROK	2013	2014
VÝNOSY	384421	434158

Ako je z tabuľky vidieť zaznamenali sme nárast výnosov.

Nasledujúci graf zobrazuje porovnanie výnosov za roky 2013 a 2014.

Graf č. 6 Porovnanie rokov (v tis. €)



Nasledujúca tabuľka zobrazuje náklady za roky 2013 a 2014 ( porovnanie )

*Tab. č.4 Náklady na hospodársku činnosť*

<b>ROK</b>	<b>2013</b>	<b>2014</b>
<b>NÁKLADY</b>	380916	432872

Nasledujúci graf zobrazuje porovnanie nákladov za roky 2013 a 2014.

*Graf č. 6 Porovnanie rokov (v tis. €)*

