

VÝROČNÁ SPRÁVA 2014

Obsah

PRÍHOVOR PREDSEDU PREDSTAVENSTVA.....	3
ZOZNAM POUŽITÝCH SKRATIEK	5
MÍŤNIKY ROKU 2014	6
NÁKLADNÁ PREPRAVA	8
MAJETKOVÉ ÚČASTI ZSSK CARGO	13
INTEGROVANÝ SYSTÉM MANAŽÉRSTVA	13
ĽUDSKÉ ZDROJE	14
RIZIKÁ.....	16
OČAKÁVANÝ BUDÚCI VÝVOJ.....	17
OSOBITNÉ INFORMÁCIE ZA ROK 2014.....	17
VYBRANÉ EKONOMICKÉ UKAZOVATELE.....	18
ÚČTOVNÁ ZÁVIERKA ZOSTAVENÁ V SÚLADE S MEDZINÁRODNÝMI ŠTANDARDMI PRE FINANČNÉ VYKAZOVANIE TAK, AKO BOLI SCHVÁLENÉ NA POUŽITIE V EÚ A SPRÁVA NEZÁVISLÉHO AUDÍTORA.....	19
ROK KONČIACI 31. DECEMBRA 2014	19
ORGANIZAČNÁ ŠTRUKTÚRA K 31.12.2014	20
KONTAKT	21

PRÍHOVOR PREDSEDU PREDSTAVENSTVA

Vážené dámy, vážení páni,

Železničná spoločnosť Cargo Slovakia, a.s., vstupovala do roku 2014 v pozícii najväčšieho poskytovateľa dopravno-prepravných služieb v oblasti nákladnej železničnej dopravy na Slovensku s celosieťovou obslužnosťou územia. Aj napriek silnej konkurencii tretích dopravcov sme si udržali 80-percentný trhovú podiel. Previezli sme vyše 36 mil. ton tovaru a potešujúcou správou je skutočnosť, že sa k nám začínajú od konkurencie vracajť aj naši bývalí zákazníci, čo považujem v liberalizovanom prostredí za stabilizujúci prvok. Evidujeme aj prechod niektorých komodít, napríklad dreva, z ciest späť na železnicu. To dokazuje, že komplexnosť, skúsenosť a spoľahlivosť sú našou konkurenčnou výhodou, na ktorej budeme budovať aj našu stratégiu pre najbližšie roky.

V roku 2014 sme pokračovali v naplňaní úloh vládou schváleného dokumentu o konsolidácii železničného sektora a ZSSK CARGO. Úspešne sme ukončili medzinárodné výberové konanie na vstup strategického partnera do dcérskej spoločnosti Cargo Wagon, a.s., ktorý sa bude venovať manažmentu nákladných vozňov. Aj keď v súčasnosti nevykonávame činnosť dopravcu na zahraničnej infraštruktúre, dokážeme zabezpečiť prepravy v rámci celej trasy. Do budúcnosti však pripravujeme alternatívu vlastného dopravcu na zahraničných úsekoch. Výzvou pre ZSSK CARGO je aj ďalší rozvoj intermodálnej prepravy spoločne so skúseným partnerom v rámci dcérskej spoločnosti ZSSK CARGO Intermodal, a.s. Budúcnosťou pre európske železnice ostáva rozvoj jednotlivých vozňových zásielok, ktoré na globálnej úrovni zaznamenávajú pokles. V rámci výkonov ZSSK CARGO predstavujú takéto zásielky takmer štvrtinu výkonov. Na úrovni spoločnosti máme vypracovaný projekt systémovej podpory jednotlivých vozňových zásielok tak na úrovni prevádzky, ako aj v rámci obchodnej politiky, aby sa ich podiel ďalej zvyšoval. Tieto prepravy sú pre spoločnosť finančne najnákladnejšie, ale nevyhnutné z pohľadu vyťaženia vlakov či ekológie. ZSSK CARGO sa v roku 2014 zúčastnila vo viacerých tendroch na prepravu tovaru v skutočne silnej konkurencii. Pozitívnu informáciou je, že sa nám podarilo v kľúčových súťažiach obstáť, čo predstavuje vysoký potenciál do budúcnosti.

V uplynulých rokoch prijal manažment ZSSK CARGO niekoľko významných opatrení s cieľom finančne konsolidovať spoločnosť. Týkali sa nielen obchodnej politiky, ale aj manažovania vozňov, ich údržby či riadenia zásob. Dôraz naďalej kladieme na zvyšovanie súčinnosti medzi obchodom, prevádzkou a údržbou mobilného parku. Víťame aktivity rezortu dopravy, ktoré smerujú k posilneniu a rozvoju železničnej nákladnej dopravy u nás. Zavedením nového rámca pre spoplatňovanie železničnej infraštruktúry môže Slovensko lepšie konkurovať okolitým krajinám v oblasti tranzitných prepráv. Dnes môžem konštatovať, že ZSSK CARGO sa stabilizuje vo všetkých oblastiach. V roku 2014 ZSSK CARGO znížila hodnotu záväzkov a súčasne dodržiavame platobnú disciplínu voči dodávateľom. Splnili sme si aj záväzky vyplývajúce z návratnej finančnej výpomoci v celkovom objeme prevyšujúcom 24 mil. EUR. Na druhej strane bol rok 2014 rokom s historicky najnižšou výškou zaúčtovaných investícií od nášho vzniku. Prioritne sme finančné prostriedky použili do dopravných prostriedkov v rámci revízií vozňov a rušňov. Za účelom zabezpečenia reálneho rozvoja spoločnosti je nevyhnutné v nasledujúcich rokoch výrazne navýšiť objem investičných prostriedkov do obnovy parku hnacích dráhových vozidiel, prekládkových technológií, ICT a znižovania ekologických záťaží.

Rok 2014 ukázal schopnosť ZSSK CARGO generovať relatívne vysoký prevádzkový zisk, ktorý sme však v podstatnej miere použili na splátky úverov a úrokov. Obmedzuje sa tým realizácia reprodukcie majetku. Vzhľadom k vysokým odpisom a úrokom z úverov ako aj opravným položkám na nevyužívaný majetok je celkový hospodársky výsledok roku 2014 strata, treba však podotknúť, že podstatne nižšia, ako stanovil plán.

Trh železničnej nákladnej dopravy je živý, otvorený a postupne sa aplikáciou európskej legislatívy zjednocuje. Našou snahou je tento segment monitorovať a pružne reagovať na potreby zákazníkov. Aj v nasledujúcom období bude našou prioritou oddĺženie spoločnosti a stabilizácia s cieľom jej ďalšieho rozvoja. Sila ZSSK CARGO spočíva v korektných vzťahoch s našimi obchodnými partnermi ale aj v pevnom zázemí zamestnancov, ktorým patrí moje poďakovanie.

ZOZNAM POUŽITÝCH SKRATIEK

AVV	Všeobecná zmluva o používaní nákladných vozňov
BOZP	Bezpečnosť a ochrana zdravia pri práci
BTS	BULK TRANSSHIPMENT SLOVAKIA, a.s.
ČD	České dráhy
DPH	Daň z pridanej hodnoty
EDI	Elektronická výmena dát (Electronic Data Interchange)
EÚ	Európska únia
HDV	Hnacie dráhové vozidlo
IAS	Medzinárodné účtovné štandardy (International Accounting Standards)
IASB	Rada pre medzinárodné účtovné štandardy (International Accounting Standards Board)
IFRIC	Výbor pre interpretácie medzinárodného finančného vykazovania (International Financial Reporting Interpretations Committee)
IFRS	Medzinárodné štandardy pre finančné vykazovanie (International Financial Reporting Standards)
IS	Informačný systém
ISP	Informačný systém prevádzky
IT	Informačné technológie
MDVRR SR	Ministerstvo dopravy, výstavby a regionálneho rozvoja SR
ONV	Oprarovňa nákladných vozňov
PED	Podateľňa elektronických dokumentov
PGV	Predpis o používaní vozňov v medzinárodnej železničnej preprave tovarov
RF	Ruská federácia
RIV	Dohovor o vzájomnom používaní nákladných vozňov medzi železničnými dopravno-prepravnými podnikmi
SNŠ	Spoločenstvo nezávislých štátov
SR	Slovenská republika
ŠR	Široký rozchod
VSP	Východoslovenské prekladiská
VUŽ	Výskumný ústav železničný
ZSSK	Železničná spoločnosť Slovensko, a.s.
ZSSK CARGO	Železničná spoločnosť Cargo Slovakia, a.s.
ŽKV	Železničné koľajové vozidlo
ŽSR	Železnice Slovenskej republiky
ŽS	Železničná spoločnosť, a.s.

MÍĽNIKY ROKU 2014

- Príprava a spracovanie zmlúv s víťazom medzinárodného výberového konania na odpredaj podielu v dcérskej spoločnosti Cargo Wagon, a.s. so spoločnosťou AAE.
- Príprava medzinárodného výberového konania na vstup strategického partnera do dcérskej spoločnosti ZSSK CARGO Intermodal, a.s.
- Obnovenie riadneho členstva Slovenskej republiky v Dohode o medzinárodnej železničnej preprave tovaru (SMGS) od 1.10.2014.
- Spracovanie komplexného materiálu „*Systémovej podpory preprav jednotlivých vozňových zásielok na železničnej sieti SR*“ a spustenie projektu systémovej podpory jednotlivých vozňových zásielok v podmienkach prevádzky - v prvej fáze formou prieskumu na regionálnej úrovni prostredníctvom zamestnancov prvého kontaktu so zákazníkom - v regiónoch celej železničnej siete Slovenska.
- Spracovanie „*Koncepcie HDV ZSSK CARGO motorovej trakcie na roky 2015 - 2021*“.
- Schválenie „*Technickej špecifikácie nových viacsystémových HDV elektrickej trakcie*“, ktoré sa plánujú obstarat' z dôvodu zmeny trakčného napájacieho systému na sieti ŽSR ako aj z dôvodu prirodzenej obnovy HDV ZSSK CARGO elektrickej trakcie.
- Zriadenie prierezovej pracovnej skupiny za účelom prijatia opatrení vedúcich ku zvýšeniu dennej disponibility modernizovaných HDV radu 736, 746, 756 a 773.8.
- Plnenie opatrení vyplývajúcich z „*Koncepcie rozvoja parku mobilných prostriedkov ZSSK CARGO pre roky 2013-2017*“ s cieľom optimalizácie stavu vozňového parku a parku HDV s naviazaním na očakávané obchodno-prevádzkové potreby ZSSK CARGO.
- Koordinácia činnosti Riadiaceho výboru ZSSK CARGO za účelom stanovenia optimálneho počtu nákladných vozňov a HDV na kvartálnej báze podľa predpokladaných prepravných výkonov.
- Víťazstvo v tendroch na prepravu a v oblasti údržby a opráv vyhlásených strategickými zákazníkmi ZSSK CARGO.
- Zahájenie intermodálnych preprav z gréckeho prístavu Pireus (stanica Thriasio) do staníc Bratislava ÚNS a Česká Třebová (ČD).
- Postupné spustenie prevádzky elektronizácie faktúr na báze komunikácie EDI, zahájené v zmysle harmonogramu pre pilotného zákazníka od 1.4.2014 a s poslednou etapou podvojnej ostrej prevádzky v závere roka.
- Spustenie elektronickej výmeny informácií s IS tohto zákazníka na prípojovom mieste v Haniske pri Košiciach ŠR.
- Zapojenie ďalších zákazníkov do testovania elektronického podaja prostredníctvom Zákazníckeho portálu ISP.
- Zahájenie produkčnej prevádzky zasielania faktúr prostredníctvom PED úložiska aj pre zákazníkov mimo hlavnej činnosti (po uzatvorení zmluvy sa zákazníkovi elektronicky zasielajú všetky faktúry).
- Poskytovanie služieb zákazníckeho portálu ISP na zmluvnom základe za úhradu, ako aj poskytovanie spoplatnených informácií o polohe vozňov prostredníctvom infoservisu.

- Implementácia projektu „Centrálne evidencie zmlúv“ v rámci IS SAP s prepojením na objekty SAP a čiastočnou automatizáciou procesu spracovania zmluvy na strane IS SAP.
- Implementácia nových technológií v podmienkach ZSSK CARGO, okrem iného so zameraním na IT bezpečnosť, centralizáciu správy a pod.
- V novembri 2014 úspešné vykonanie recertifikačného auditu produktu „údržba a opravy ŽKV“ v zmysle normy STN EN ISO 9001:2008 a ponechanie certifikátu kvality na obdobie ďalších troch rokov.
- Zakúpenie technologického zariadenia na ultrazvukové meranie zvyškových napätí vencov celistvých železničných kolies nákladných vozňov aktivácia technologického zariadenia kolosústruh v ONV Žilina.
- Schválenie rozšírenia využívania vozňa Sgnss o prepravu klanicových paliet na prepravu drevnej guľatiny.
- Zrekonštruovanie 4 ks dvojsystémových elektrických HDV radu 363, ktoré majú inštalované viacčlenné riadenie umožňujúce ovládanie spriahnutých rušňov z radiaceho hnacieho vozidla, vrátane úspešných typových skúšok na skúšobnom okruhu VUŽ Cerhenice.
- Realizácia II. etapy rekonštrukcie frekvenčných meničov a portálového žeriavu na pracovisku VSP Čierna nad Tisou.
- Výmena kabín mostových žeriavov vo VSP Čierna nad Tisou a leasing dieselhydraulických rýpadiel TEREX/FUCHS RHL 350D s elektronickým regulátorom motora a výškovo nastaviteľnou vysúvateľnou kabínou (hydraulické ovládanie).
- Rekonštrukcia hlavného vypínača, ističov a statického nabíjača na HDV r. 240.
- Obnova rádiokomunikačných zariadení na 4 ks HDV r. 363 a 2 ks HDV r. 183.
- Rozširovanie funkcionality Informačného systému prevádzky so zameraním sa na výkony HDV a rušňovodičov; podporu dispečerskej práce s prázdnyimi vozňami; úpravu vlakovej dokumentácie a vozňových nálepiek a na rozšírenie modulu technický strojmajster.
- Zavedenie sledovania a vyhodnocovania efektivity používania služobných cestných motorových vozidiel cez monitorovací systém GPS.

NÁKLADNÁ PREPRAVA

V roku 2014 prepravila naša spoločnosť 36 017 tis. ton tovaru. Je to síce o 290 tis. ton menej ako v roku 2013, ale plánovaný objem prepravy na rok 2014 bol prekročený o takmer 120 tis. ton.

Tradične najvyšší podiel na prepravách (cca 66%) tvoria prepravy surovín a produkcie spojené s hutníckym priemyslom. Pri porovnaní s rokom 2013 je potešiteľný nárast prepráv železnej rudy. V komodite uhlie sme zaznamenali pokles spôsobený jednak miernou zimou, ktorá znížila dopyt zo strany teplární, ako aj konkurenčným bojom.

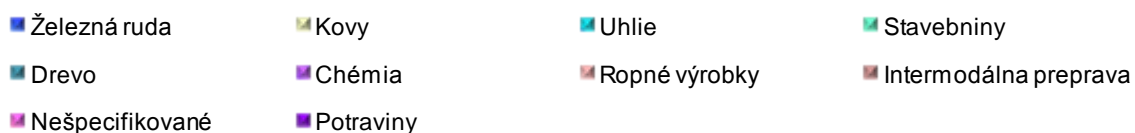
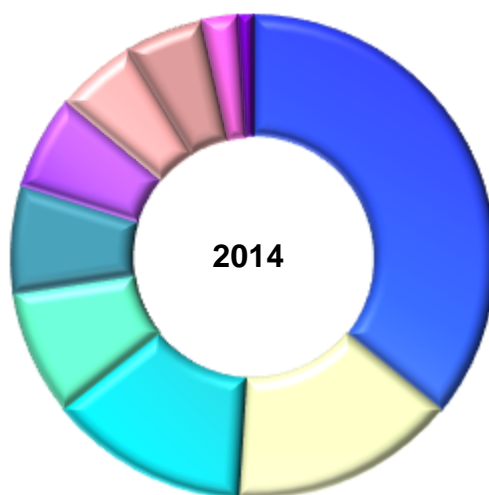
Rok 2014 potvrdil priaznivý trend výkonov v komodite drevo, kde sa aj vďaka zníženiu ceny za použitie železničnej infraštruktúry darí presunúť časť prepráv dreva z ciest na železnicu. Naopak klesajúcu tendenciu majú prepravy ropných výrobkov.

Úspechom v roku 2014 bol takmer 2,5-násobný nárast objemu prepráv (prepravených 1 562,7 tis. ton), ktoré si naša spoločnosť zabezpečovala v celej prepravnej trase, vrátane zahraničných úsekov, ktoré riešila dodávateľským spôsobom.

Nákladná preprava v členení podľa komodít

v tis. ton	2014	2013	2012	2011	2010	2014/13
Železná ruda	12 918	12 589	11 924	12 253	12 268	1,03
Kovy	5 450	5 537	5 906	5 543	5 769	0,98
Uhlie	4 772	5 028	5 516	5 950	6 422	0,95
Stavebniny	3 022	3 015	2 936	3 223	3 118	1,00
Drevo	2 577	2 333	1 968	2 308	2 448	1,10
Chémia	2 259	2 181	1 874	2 578	2 730	1,04
Ropné výrobky	1 921	2 232	2 011	2 195	2 154	0,86
Intermodálna preprava	1 864	2 018	1 870	2 243	2 779	0,92
Nešpecifikované	874	1 043	1 001	768	623	0,84
Potraviny	360	331	277	421	298	1,09
	36 017	36 308	35 284	37 483	38 610	0,99

Členenie podľa komodít



Vnútroštátna nákladná preprava

	2014	2013	2012	2011	2010	2014/2013
Prepravený tovar (v tis. ton)	4 245	4 473	4 206	4 566	4 413	0,95
Prepravný výkon (v mil. čtkm)	796	787	690	712	762	1,01
Priemerná prepravná vzdialenosť (v km)	187,5	175,8	164,0	156,0	172,7	1,07

Medzinárodná nákladná preprava

Dovoz	2014	2013	2012	2011	2010	2014/2013
Prepravený tovar (v tis. ton)	14 812	14 515	14 740	15 364	15 924	1,02
Prepravný výkon (v mil. čtkm)	2 236	2 243	2 374	2 613	2 686	1,00
Priemerná prepravná vzdialenosť (v km)	151,0	154,6	161,1	170,1	168,7	0,98
Vývoz	2014	2013	2012	2011	2010	2014/2013
Prepravený tovar (v tis. ton)	8 282	8 661	8 057	8 768	9 325	0,96
Prepravný výkon (v mil. čtkm)	1 167	1 108	1 110	1 202	1 404	1,05
Priemerná prepravná vzdialenosť (v km)	140,9	127,9	137,8	137,1	150,6	1,10
Tranzit	2014	2013	2012	2011	2010	2014/2013
Prepravený tovar (v tis. ton)	8 678	8 659	8 281	8 785	8 947	1,00
Prepravný výkon (v mil. čtkm)	2 690	2 673	2 680	2 763	2 817	1,01
Priemerná prepravná vzdialenosť (v km)	309,9	308,7	323,6	314,5	314,9	1,00
Medzinárodná preprava celkom	2014	2013	2012	2011	2010	2014/2013
Prepravený tovar (v tis. ton)	31 772	31 835	31 078	32 917	34 196	1,00
Prepravný výkon (v mil. čtkm)	6 092	6 024	6 164	6 578	6 907	1,01
Priemerná prepravná vzdialenosť (v km)	191,8	189,2	198,3	199,8	202,0	1,01

Dopravný výkon nákladnej dopravy

(mil. hrtkm)	2014	2013	2012	2011	2010	2014/2013
Elektrická trakcia	11 232	10 998	11 608	12 797	13 301	1,02
Motorová trakcia	1 217	1 561	1 645	1 838	2 156	0,78
Dopravný výkon celkom	12 449	12 559	13 253	14 635	15 457	0,99

Prepravný výkon nákladnej dopravy

(mil. čtkm)	2014	2013	2012	2011	2010	2014/2013
Elektrická trakcia	6 203	6 052	6 258	6 761	7 037	1,02
Motorová trakcia	588	728	759	837	984	0,81
Prepravný výkon celkom	6 791	6 780	7 016	7 598	8 021	1,00

Poznámka: Prepravný výkon je vyjadrený v skutočných čtkm.

Pomer prepravného a dopravného výkonu v nákladnej doprave

(%)	2014	2013	2012	2011	2010	2014/2013
čtkm / hrtkm	54,55	53,99	52,94	51,91	51,90	1,01

Vlakové kilometre nákladnej dopravy

(tis. vlkm)	2014	2013	2012	2011	2010	2014/2013
Elektrická trakcia	7 413	7 394	7 825	8 802	9 058	1,00
Motorová trakcia	1 725	2 051	2 122	2 482	2 889	0,84
Nákladná doprava celkom	9 138	9 445	9 947	11 284	11 947	0,97

ŠTRUKTÚRA HDV

Vývoj počtu HDV

	2014	2013	2012	2011	2010
Elektrické rušne	299	309	309	323	324
Motorové rušne	338	338	338	373	372
Motorové vozne	1	1	1	1	1
	638	648	648	697	697

Okrem HDV uvedených v tabuľke vo vlastníctve ZSSK CARGO využívala spoločnosť ďalších 12 motorových rušňov zaobstaraných formou finančného lízingu.

Veková štruktúra HDV

Roky	do 15	do 30	nad 30	Spolu
Elektrické rušne	6	27	266	299
Motorové rušne	49	33	256	338
Motorové vozne	-	-	1	1
	55	60	523	638

ŠTRUKTÚRA PARKU NÁKLADNÝCH VOZŇOV

Vývoj počtu vozňov

	2014	2013	2012	2011	2010
Kryté vozne	1 963	1 964	1 952	2 141	2 190
Otvorené vozne	6 524	6 694	6 808	6 860	7 125
Plošinové vozne	3 306	3 311	3 076	2 973	2 891
Ostatné nákladné vozne	1 473	1 473	1 473	1 474	1 482
	13 266	13 442	13 309	13 448	13 688

Okrem uvedeného počtu vozňov vo vlastníctve ZSSK CARGO spoločnosť mala k 31.12.2014 prenajatých formou finančného lízingu 1 104 vozňov. Finančný prenájom vozňov sa využíval aj v predchádzajúcich rokoch.

Počet vozňov podľa medzinárodného označenia a ich veková štruktúra

Roky	do 15	do 30	nad 30	Spolu
E - otvorený (vysokostenný) vozeň bežnej stavby	448	3 088	2 156	5 692
F - otvorený vozeň osobitnej stavby	-	-	832	832
G - krytý vozeň bežnej stavby	-	228	80	308
H - krytý vozeň osobitnej stavby	713	88	498	1 299
K - plošinový vozeň bežnej stavby	14	18	213	245
L - plošinový vozeň osobitnej stavby	242	-	3	245
R - plošinový podvozkový vozeň bežnej stavby	532	235	937	1 704
S - plošinový podvozkový vozeň osobitnej stavby	281	397	434	1 112
T - vozeň s otvárateľnou strechou	-	248	108	356
U - vozeň špeciálnej stavby	-	123	91	214
Z - cisternový vozeň	-	382	877	1 259
	2 230	4 807	6 229	13 266

MAJETKOVÉ ÚČASTI ZSSK CARGO

(účtovný stav k 31.12.2014 v EUR)

Spoločnosť	Počet akcií (ks)	Druh	Podiel (%)	Hodnota majetkových účastí
Intercontainer - Interfrigo s. c. Brusel, Belgicko	385	v listinnej podobe	0,03	7 610,33
Bureau Central de Clearing s. c. r. l. Brusel, Belgicko	4	v listinnej podobe	2,96	2 974,72
BULK TRANSSHIPMENT SLOVAKIA, a.s.	54 932	v listinnej podobe	40	2 829 503,54
Cargo Wagon, a.s.	103	v listinnej podobe	100	10 002 500,00
ZSSK CARGO Intermodal, a.s.	25	v listinnej podobe	100	27 500,00
				12 870 088,59

INTEGROVANÝ SYSTÉM MANAŽÉRSTVA

Vrcholový manažment spoločnosti kladie veľký dôraz na zabezpečenie spokojnosti našich zákazníkov v oblasti kvality prepravného procesu. Zároveň neustále monitoruje stav bezpečnosti a ochrany zdravia pri práci zamestnancov s cieľom minimalizácie rizika poškodenia zdravia zamestnancov, škôd a strát spôsobených chorobou z povolania. Integrovaný systém manažérstva je neodmysliteľným nástrojom vedenia spoločnosti pri zabezpečovaní náročných úloh v oblasti kvality poskytnutých služieb a BOZP.

Aj v roku 2014 nezávislá certifikačná spoločnosť TÜV SÜD Slovakia preverila funkčnosť integrovaného systému manažérstva a potvrdila oprávnenosť udelených certifikátov manažérskych systémov v zmysle noriem ISO 9001 a OHSAS 18001.

Vlastníme certifikáty:

- ❖ podľa ISO 9001 na nasledujúce produkty:

Nákladná železničná preprava (logistické vlaky)
Údržba a oprava železničných koľajových vozidiel
Obstarávanie a nákup, metodika a analýza, služby skladovania a autodopravy
Východoslovenské prekladiská
Zabezpečovanie odbornej spôsobilosti a vzdelávania zamestnancov

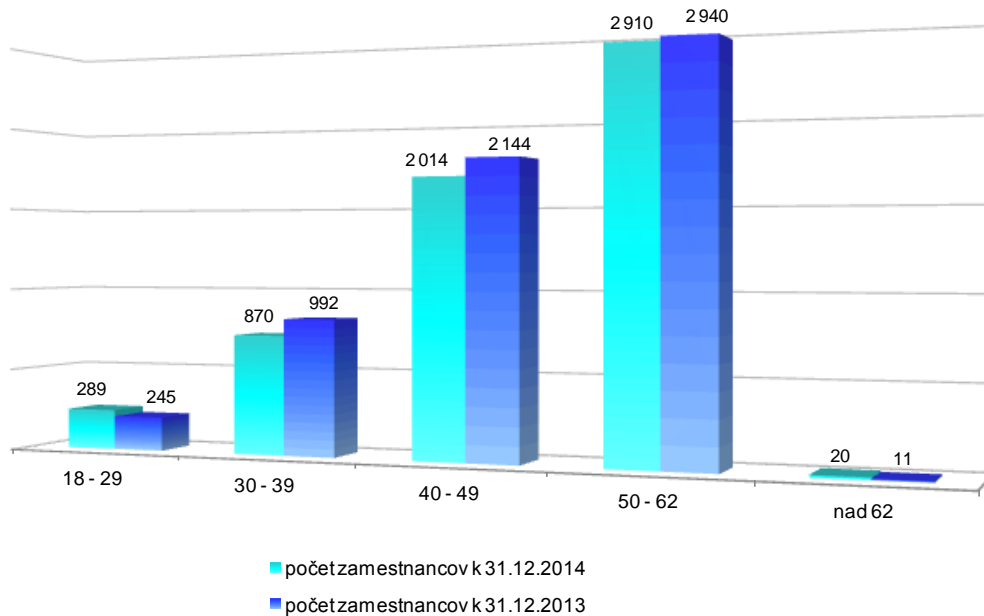
- ❖ podľa OHSAS 18001:

Systém manažérstva bezpečnosti a ochrany zdravia pri práci.

ĽUDSKÉ ZDROJE

Spoločnosť k 31.12.2013 zamestnávala 6 332 zamestnancov. Mobilitou a optimalizáciou zamestnanosti dosiahla spoločnosť k 31.12.2014 evidenčný počet zamestnancov 6 103. Porovnaním s rokom 2013 došlo k zníženiu zamestnanosti o 229 zamestnancov (3,62%).

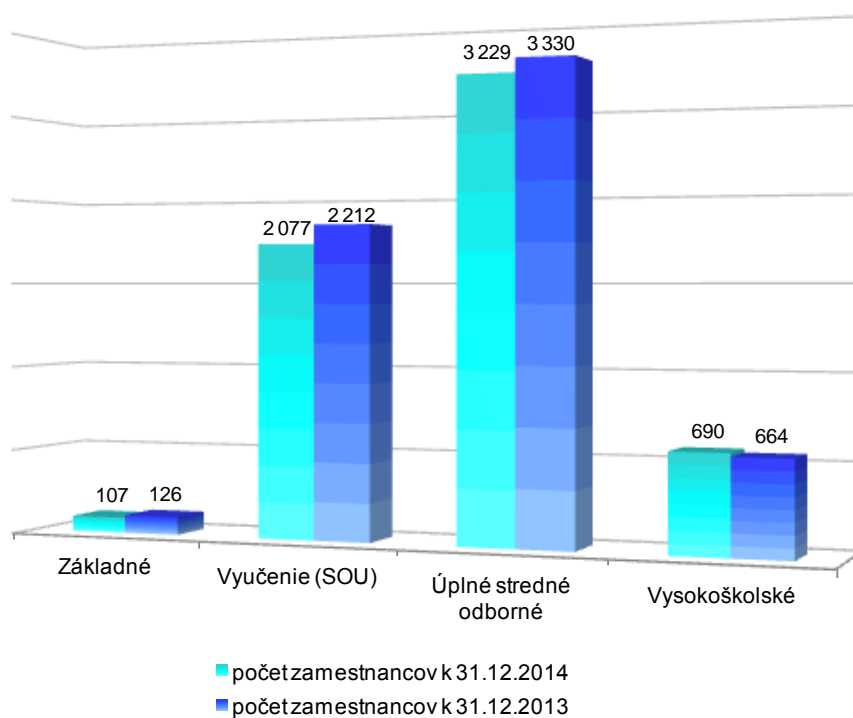
Štruktúra zamestnancov podľa veku



- najvyššie zníženie počtu zamestnancov (130 zamestnancov - 56,77%) je v kategórii vo veku od 40 - 49 rokov z celkového zníženia zamestnancov (229 zamestnancov).
- najvyšší počet zamestnancov je v kategórii vo veku od 50 - 62 rokov (2 910 zamestnancov - 47,68%).

Priemerný vek zamestnancov k 31.12.2014 bol **47,95**.

Štruktúra zamestnancov podľa vzdelania



- najvyššie zníženie počtu zamestnancov je v kategórii „vyučenie (SOU)“ - (135 zamestnancov - 59%) porovnaním k celkovému zníženiu zamestnancov (229 zamestnancov).
- najvyšší počet zamestnancov 3 229 zamestnancov (53%) ZSSK CARGO eviduje v kategórii „úplné stredné odborné“.

Priemerná mzda za rok 2014 bola dosiahnutá vo výške 858,4 €, čo predstavuje 4,94% zvýšenie oproti roku 2013.

V rámci rozvoja ľudských zdrojov v oblasti vzdelávania v spoločnosti v roku 2014 prebiehal internátny kurz rušňovodičov pre riadenie nákladných vlakov a internátny kurz vozmajstrov pre získanie odbornej spôsobilosti vyplývajúcej zo zákona o dráhach.

Spoločnosť mala uzavretú kolektívnu zmluvu s 13 odborovými centrálnami.

RIZIKÁ

Činnosť ZSSK CARGO v roku 2014 bolo ovplyvnená mnohými internými a externými faktormi a rizikami, ktoré mali rôzny dopad na dosiahnutie hlavných cieľov spoločnosti:

- Vývoj na Ukrajine a v RF spôsobil neistotu a výpadok prepráv z bývalých krajín SNŠ.
- Rovnako ako v predchádzajúcom roku aj v roku 2014 bola prevádzka na železnici ovplyvnená modernizáciou tratí ŽSR (aj iných okolitých infraštruktúr), čo malo negatívny vplyv na plynulosť a efektívnosť dopravy vlakov, na prepravy tovaru a na zvýšenú potrebu vozňov, hnacích dráhových vozidiel a prevádzkových zamestnancov.
- V roku 2014 došlo k nárastu výkonov konkurenčných železničných dopravcov, a to takmer výhradne v preprave kontajnerov. Zvýšená konkurencia spôsobuje tlak na cenovú politiku jednotlivých dopravcov, teda aj ZSSK CARGO a prejavuje sa to poklesom tržieb u vybraných prepráv. Spoločnosť sa sústreďuje na stabilizáciu podielu na železničnom prepravnom trhu SR.
- Pokračovaním uplatňovania Zásad štátnej dopravnej politiky SR a podporou ekologických druhov dopravy aj formou dočasného zníženia poplatkov za využitie železničnej infraštruktúry sa podarilo spoločnosti získať niektoré prepravy z cestnej dopravy späť na železnicu.
- Pretrvávajúce vysoké zaťaženie a nízka efektívnosť v oblasti prepráv jednotlivých vozňových zásielok má negatívny dopad na hospodárenie spoločnosti.
- Nezrealizovanie časti investičných projektov v dôsledku vplyvu rôznych činiteľov v procese obstarávania (nedostatočná špecifikácia technických podmienok, zdĺhavý proces obstarávania, rozhodnutie vedenia spoločnosti, resp. akcionára) ako aj nepredpokladaných komplikácií v rámci realizácie má negatívny dopad na prevádzkové ukazovatele a plánované budúce úspory. Rok 2014 bol opäť poznamenaný nedostatkom finančných prostriedkov, ktoré si primárne vynakladali na znižovanie zadlženosti. Výška investičnej obnovy bola najnižšia od vzniku spoločnosti v roku 2005 a opätovne nepokryla ani úroveň bežnej reprodukcie, v dôsledku čoho nebol zabezpečený rozvoj spoločnosti v potrebnom rozsahu. Investičné akcie smerovali výlučne na zabezpečenie prevádzkyschopného stavu nákladných vozňov a HDV formou revízií a H-opráv a na odstraňovanie havarijných stavov.
- ZSSK CARGO ako subjekt verejného obstarávania uplatňovaním zásad verejného obstarávania predlžuje realizáciu procesu nákupu, čo má za následok pokles flexibility a konkurencieschopnosti spoločnosti pri výkone hlavnej aj podporných činností.
- V dôsledku časového posunu transakcie Cargo Wagon došlo k potrebe zabezpečenia revízií opráv nákladných vozňov.
- Zmeny požiadaviek zákazníkov mali dopad na potrebu parku nákladných vozňov (hlavne rad Eas).
- Pretrvávajúca vysoká poruchovosť a nespoľahlivosť modernizovaných HDV motorovej trakcie zvyšuje prevádzkovú potrebu vybraných radov HDV.
- Vysoký stav prebytočného majetku, ktorý zaťažuje spoločnosť dodatočnými nákladmi, a nebolo možné ho odpredať, resp. umiestniť na trhu.

OČAKÁVANÝ BUDÚCI VÝVOJ

Na základe schváleného uznesenia vlády SR č. 390/2013 zo dňa 10. júla 2013 bol naštartovaný proces realizácie viacerých opatrení, ktoré by mali umožniť ekonomickú konsolidáciu a ďalší rozvoj ZSSK CARGO. V roku 2014 prebiehal proces výberu kvalifikovaných partnerov pre vstup do dvoch dcérskych spoločností a rokovania o nastavení ďalšej spolupráce tak, aby sa zlepšilo hospodárenie a znížilo celkové zadĺženie spoločnosti. Odpredaj podielov v dcérskej spoločnosti Cargo Wagon, a.s. by mal byť ukončený v prvom polroku 2015. Následne bude pripravené medzinárodné výberové konanie na vstup strategického partnera do dcérskej spoločnosti ZSSK CARGO Intermodal, a.s. s očakávaním ukončením v závere roku 2015.

Spoločnosť bude aj naďalej pokračovať v nastolenom trende zefektívňovania a optimalizovania vnútorných procesov. V budúcnosti spoločnosť očakáva stabilizáciu prepráv a tržieb, ktoré však môžu byť negatívne ovplyvnené externými faktormi, predovšetkým výhodami cestnej dopravy, stále pomalým oživovaním ekonomiky a silným konkurenčným bojom.

OSOBITNÉ INFORMÁCIE ZA ROK 2014

V roku 2014 sa realizoval medzinárodný tender a prebiehali rokovania s víťazným strategickým investorom do dcérskej spoločnosti Cargo Wagon, a.s. V ZSSK CARGO sa tlmili investičné a rozvojové aktivity, reálny vstup strategického investora a realizácia opatrení na ekonomickú konsolidáciu spoločnosti sa očakávajú predovšetkým v roku 2015.

Spoločnosť v roku 2014 nevynaložila žiadne náklady na výskum a vývoj.

Spoločnosť nemá organizačnú jednotku v zahraničí.

Po skončení účtovného obdobia k 31. decembru 2014 nenastali žiadne udalosti, ktoré majú významný vplyv na verné zobrazenie skutočností uvádzaných v priloženej účtovnej závierke.

Vykázaná účtovná strata za rok 2014 vo výške 5 492 tis. EUR bude navrhnutá na prevod na neuhradené straty minulých rokov.

VYBRANÉ EKONOMICKÉ UKAZOVATELE

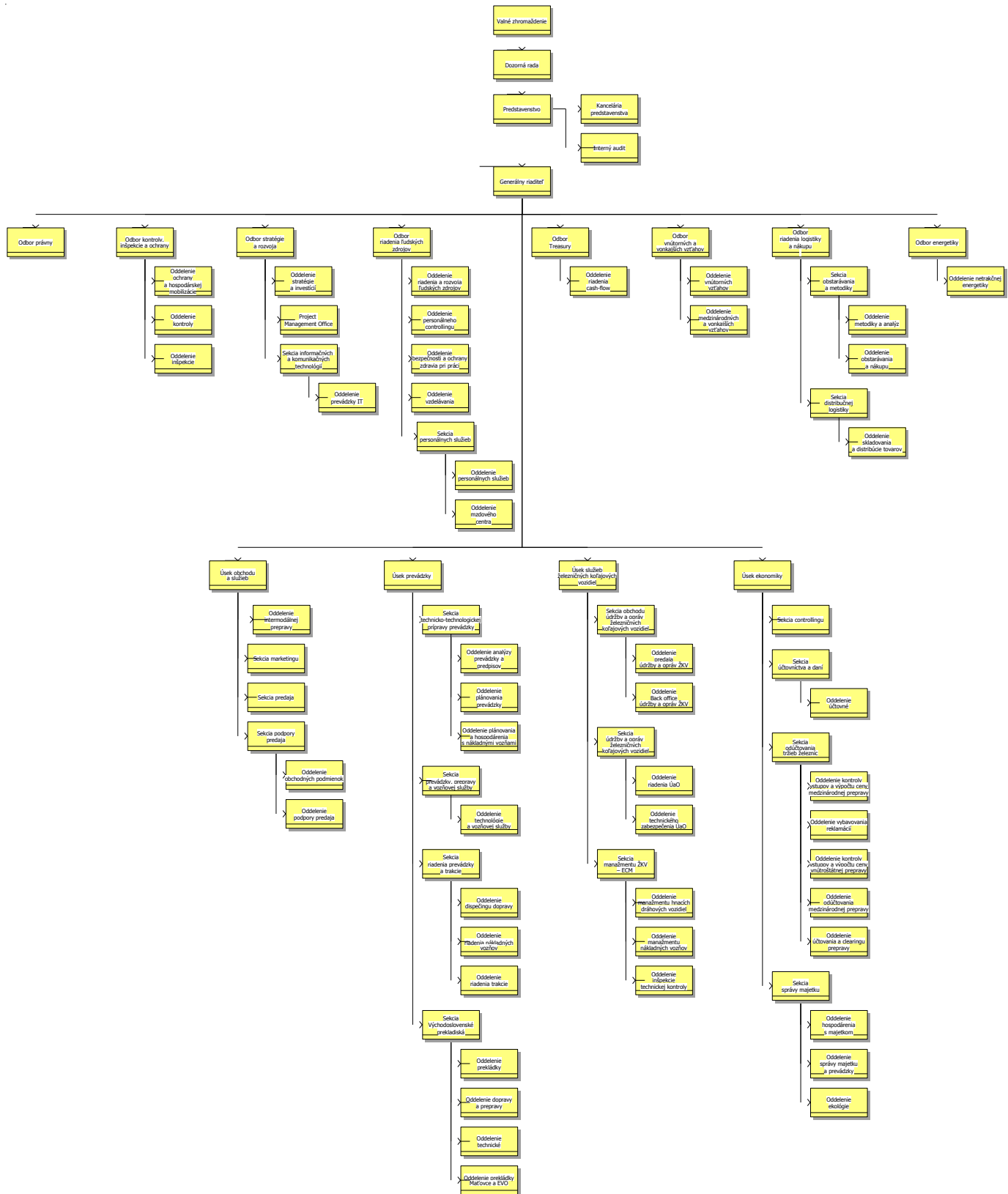
Prepočítané z údajov individuálnej účtovnej zvierky

v tis. EUR	2014	2013
Celkové aktíva	551 240	657 859
Dlhodobý hmotný majetok	296 904	517 166
Aktíva držané na predaj	180 429	-
Vlastné imanie	114 138	119 630
Úvery (krátkodobé + dlhodobé)	233 128	275 244
Výnosy	296 216	369 132
Náklady	(292 440)	(357 415)
Zisk/(strata) z finančných operácií	(9 228)	(11 373)
Daň z príjmov	(39)	(82)
Hospodársky výsledok	(5 492)	262

**ÚČTOVNÁ ZÁVIERKA ZOSTAVENÁ V SÚLADE
S MEDZINÁRODNÝMI ŠTANDARDMI PRE FINANČNÉ
VYKAZOVANIE TAK, AKO BOLI SCHVÁLENÉ NA POUŽITIE V EÚ
A SPRÁVA NEZÁVISLÉHO AUDÍTORA**

ROK KONČIACI 31. DECEMBRA 2014

ORGANIZAČNÁ ŠTRUKTÚRA K 31.12.2014



KONTAKT

Železničná spoločnosť Cargo Slovakia, a.s.

Drieňová 24

820 09 Bratislava

tel.: +421 2 2029 7776

fax: +421 2 4342 0389

e-mail: cargo.gr@zscargo.sk

www.zscargo.sk

ZASTÚPENIE V ZAHRANIČÍ:

Generálne zastúpenie na Ukrajine

Železničná spoločnosť Cargo Slovakia, a.s.

Generálne zastupiteľstvo na Ukrajine

Ing. Jozef VIRBA

Gogoľa 1, 290 604 L'vov

tel.: +380 322 971 198

fax: +380 322 971 198

mobil phone: +380 954 786 565

e-mail: gzcargo.lviv@gmail.com