

BETPRES, s.r.o., Boženy Němcovej 1698, Vranov nad Topľou

V Ý R O Č N Á S P R Á V A

Zostavená k 31.12.2013

Vranov nad Topľou marec 2014

Obsah výročnej správy :

- 1. Príhovor riaditeľa spoločnosti**
- 2. Základné informácie o spoločnosti**
 - 2.1 Identifikačné údaje**
 - 2.2 Hlavné činnosti spoločnosti**
 - 2.3 Organizačná štruktúra**
- 3. Vývoj činnosti spoločnosti**
 - 3.1 Štatutárny orgán a spoločníci**
 - 3.2 Zhodnotenie vývoja spoločnosti**
 - 3.3 Postavenie a stabilita spoločnosti na trhu**
 - 3.4 Realizované stavby nad 330 tis. €**
 - 3.5 Významní dodávatelia a odberatelia**
 - 3.6 Vybrané ekonomické ukazovatele**
 - 3.7 Finančná analýza**
 - 3.8 Hospodársky výsledok**
 - 3.9 Uplatňovanie integrovaného manažérskeho systému**
- 4. Zverejňované údaje z účtovnej závierky**
 - 4.1 Súvaha**
 - 4.2 Výkaz ziskov a strát**
- 5. Iné informácie**
 - 5.1 Predpokladaný budúci vývoj**
 - 5.2 Výdavky**
 - 5.3 Vedenie účtovníctva a návrh rozdelenia zisku**

1. Príhovor riaditeľa spoločnosti

Vážení kolegovia, priatelia, partneri.

Po neúspešnom roku 2012, kedy naša spoločnosť zaznamenala pokles tržieb o viac ako 40 %, mi dovoľte vysloviť spokojnosť nad vývojom a ukončením roka 2013. Všetko úsilie, ktoré sme venovali získaniu dostatočného objemu zákaziek sa pretavilo do efektu a dnes môžem so spokojnosťou vysloviť tvrdenie, že uplynulý rok 2013 bol pre nás úspešný a podarilo sa nám dosiahnuť obrat podobný tomu, ktorý sme dosahovali pred rokmi.

Súčasnú dobu je všeobecne poznačenú, veríme, že doznievajúcou krízou, stagnáciou v stavebnom odvetví s neproporčným rozdelením trhu, kedy sa veľké spoločnosti uchádzajú o zákazky priemernej veľkosti. Dnes, kedy je vysoká kvalita a profesionalita samozrejmosťou a investorov zaujíma v prvom rade efektívnosť, je veľmi náročné nájsť konkurenčnú výhodu. Tú našu vidím v úcte a osobnom prístupe k našim partnerom, budovaní vzájomnej dôvery ale aj flexibilitu voči trhu. Naša spoločnosť sa veľmi promptne dokázala preorientovať na zákazky v privátnom sektore, pričom ich podiel v roku 2013 predstavoval až 88% z celkovej výšky tržieb.

Napriek prejavu sezónnosti sme sa s nástupom do hospodárskeho roka 2013 dokázali vyrovnáť úspešne. Pozitívne sa prejavila najmä realizácia stavieb na obytnom súbore **Panoráma Košice**, ktorý v uplynulom roku môžeme považovať za nosný projekt pre našu spoločnosť. Odovzdali sme investorovi ukončené štyri obytné domy, začali realizáciu ďalších dvoch a zároveň začali realizovať 3. etapu výstavby rodinných domov. V roku 2013 pokračovala z predchádzajúceho roka aj **Nadstavba bytového domu na Pasteurovej ulici v Košiciach** a stavba **Rokycany – Infraštruktúra**, ktorá bola jedinou verejnou zákazkou realizovanou našou spoločnosťou v roku 2013.

Významnou stavbou nielen čo do objemu, ale aj medzi referenciami bola stavba **Nové technické centrum Plastic Omnium** v Lozorne. V poslednom štvrtroku 2013 sme zahájili realizáciu stavby **Areál Juh I. Košice**, pre spoločnosť VSD, a.s., ktorá bude nosnou stavbou pri prechode do roka 2014.

Moje úprimné poďakovanie za vynikajúcu spoluprácu, profesionalitu a korektné vzťahy patrí obchodným partnerom, dodávateľom a investorom. Osobitne chcem vyzdvihnúť úsilie a lojalnosť všetkých zamestnancov, ktorí svojím osobným vkladom budujú jedinečný tím, tak potrebný pre dosahovanie našich spoločných úspechov.

Rok 2014 je rokom, kedy si pripomíname 20. výročie vzniku našej spoločnosti. Verím, že bude rokom rovnako úspešným, že prinesie nové pohľady a skúsenosti a príjemné rozhodnutia.

2. Základné informácie o spoločnosti

2.1 Identifikačné údaje

Obchodné meno:	BETPRES, s.r.o.
Sídlo:	Boženy Němcovej 1698, 093 01 Vranov nad Topľou
IČO:	31684343
Dátum vzniku:	27.01.1994
Zaregistrovaná:	Obchodným registrom Obchodného súdu v Prešove oddiel Sro, vložka 1502/P
Tel. číslo:	057/4870711
Fax číslo:	057/ 4870739
E – mail:	betpres@betpres.sk

V roku 2012 zriadila spoločnosť BETPRES organizačnú zložku v ČR

Obchodné meno:	BETPRES, s.r.o. - organizačná zložka v ČR
Sídlo :	Na strži 1702/65, Praha 4 – Nusle
IČO:	24228893
Dátum vzniku:	17.04.2012
Zaregistrovaná:	Obchodným registrom vedeného v Mestskom súde v Prahe oddiel A, vložka číslo 74928

2.2 Hlavné činnosti spoločnosti

Spoločnosť BETPRES, s, r.o. vykonáva tieto hlavné činnosti:

- stavebná výroba
- vykonávanie jednoduchých stavieb a poddodávok
- vykonávanie bytových a obyčajných stavieb
- vykonávanie občianskych, priemyselných, inžinierskych a vodohospodárskych stavieb

Stavebné aktivity sú zamerané na Hlavnú stavebnú činnosť / HSV / a Pridruženú stavebnú činnosť / PSV /

Hlavná stavebná výroba HSV - zemné práce
- debnenie a betonárske práce
- murárske práce
- tesárske práce
- novodobé fasádne systémy
- úpravy povrchov tradičné, tenkovrstvé
- komunikácie zo zámkovej a inej dlažby
- terénne a sadové úpravy

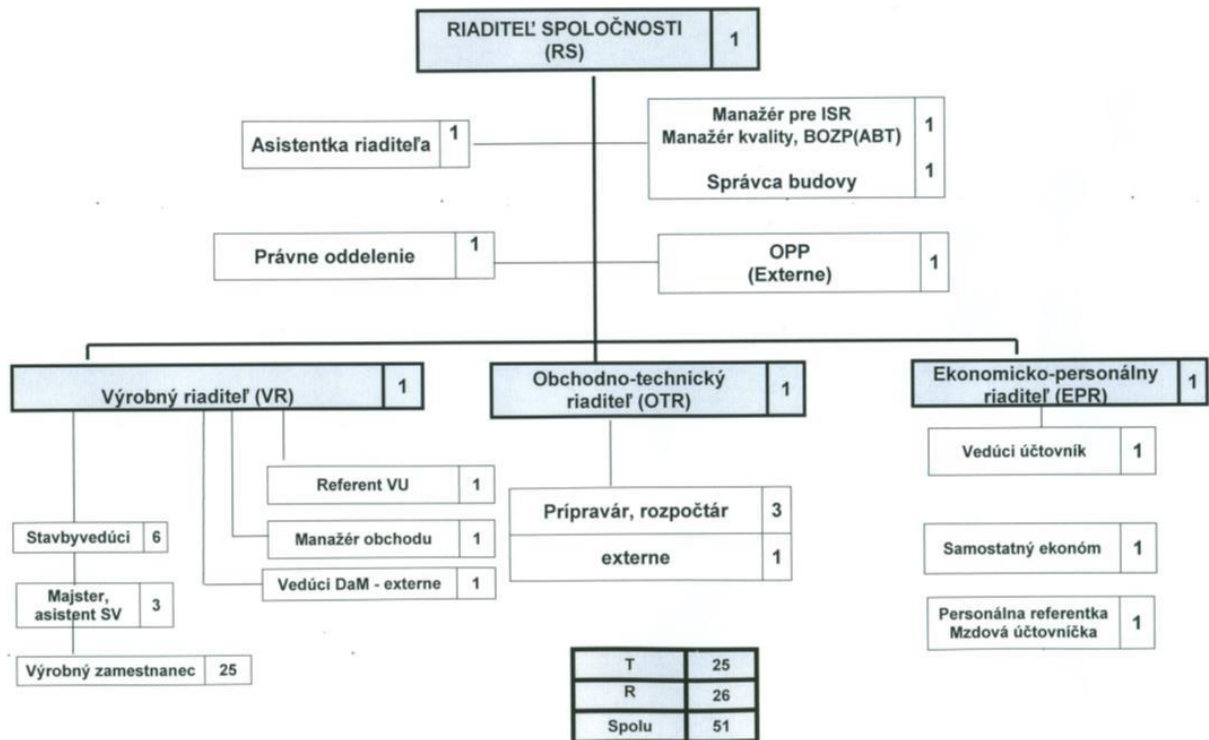
Pridružená stavebná výroba PSV - elektroinštalácie a bleskozvody
- sadrokartónové systémy a minerálne pohľady
- antistatické podlahy, liate podlahy
- zdravotnícke inštalácie
- klampiarske konštrukcie a strešné krytiny
- stolárske konštrukcie
- keramické dlažby a obklady
- podlahy plávajúce, vlysové a pod.
- interiérové sadrové stierky, maľby, nátery
- aplikácia sanačných systémov

Okrem týchto hlavných činností, ktoré sú zamerané na stavebnú výrobu, vykonáva spoločnosť BETPRES, s.r.o. a nasledovné vedľajšie podnikateľské činnosti:

- prenájom nehnuteľností
- prenájom hnutel'ného majetku
- prevádzkovanie cestnej nákladnej dopravy
- inžinierska činnosť

Spoločnosť BETPRES, s.r.o. v zmysle zákona o verejnom obstarávaní je zapísaná do zoznamu podnikateľov. Disponuje potrebnými materiálovými, strojnými a technickými prostriedkami na vykonávanie svojej činnosti, ako aj kvalifikovanými pracovníkmi s vysokou úrovňou odbornosti.

2.3 Organizačná štruktúra spoločnosti



3. Vývoj činnosti spoločnosti

3.1 Štatutárny orgán a spoločníci

Štatutárnym orgánom spoločnosti BETPRES, s.r.o. sú konatelia - Matúš Barkóci, ktorý je oprávnený konať samostatne a Ing. Jozef Baláž a Ing. Matúš Barkóci, ktorí sú oprávnení konať spoločne.

Štruktúra spoločníkov:

Názov	Podiel na ZI	Podiel hlasovacích práv
1. Matúš Barkóci	60 %	60
2. MJD Invest s.r.o.	40 %	40

3.2 Zhodnotenie vývoja spoločnosti

Spoločnosť BETPRES, s.r.o. bola založená v roku 1994. Od svojho vzniku sa zaoberá stavebnou a obchodnou činnosťou, v minulosti aj výrobou malej prefabrikácie. Prvoradou podnikateľskou aktivitou je stavebná výroba, či je to už výstavba nových objektov, alebo rekonštrukcia použitím moderných technologických postupov.

Profesionálnym prístupom k požiadavkám partnerov, kvalitou poskytovaných prác a dodržiavaním podmienok uzavretých zmlúv si spoločnosť BETPRES, s.r.o. získala svoje stabilné postavenie na trhu, pričom v regióne východného Slovenska patrí medzi popredné subjekty. Významným prvkom pri budovaní imidžu a pozície na trhu bolo v roku 2008 nadobudnutie novej administratívnej budovy, ktorá bola zrekonštruovaná pomocou moderných stavebných postupov a materiálov a predstavuje reprezentatívne sídlo spoločnosti. Počas svojej histórie spoločnosť pôsobila výlučne na slovenskom trhu. V roku 2012 spoločnosť BETPRES rozšírila svoje pôsobenie aj do zahraničia a zriadila organizačnú zložku v Českej republike so sídlom v Prahe.

Od svojho vzniku sa spoločnosť presadzovala ako dodávateľ pridruženej stavebnej výroby, pričom sa zameriavala na realizáciu elektro a vodoinštalácií a kanalizácií. Prirodzeným vývojom sa spoločnosť BETPRES, s.r.o. v rokoch 2000 a 2001 s cieľom posilniť svoje postavenie na slovenskom stavebnom trhu presadila ako dodávateľ komplexnej činnosti pri výstavbe nových objektov, čoho neoddeliteľnou súčasťou bol nárast realizovaných stavebných prác ako aj preinvestovaných prostriedkov a realizácia stavieb pre významných investorov. Od tejto doby spoločnosť v rozhodujúcej miere vystupuje ako generálny dodávateľ realizovaných prác. Spoločnosť BETPRES, s.r.o. sa zameriava na realizáciu najmä pozemných stavieb rôzneho druhu – od inžinierskych a líniových stavieb, cez priemyselné haly a objekty k stavbám občianskeho charakteru. Doposiaľ spoločnosť realizovala desiatky novostavieb i rekonštrukcií škôl, nemocníc, administratívnych budov, obchodných centier, autosalónov či priemyselných a skladových hál, ale aj obecných vodovodov a kanalizácií.

V oblasti riadenia kvality bol pre spoločnosť rozhodujúci rok 2000, v ktorom bol úspešne uvedený do praxe systém riadenia kvality podľa normy STN EN ISO 9002, a dňa 28.2.2001 jej bol udelený certifikát od spoločnosti TÜV BAYERN SACHSEN. O zvyšovaní kvality systému riadenia svedčí fakt, že spoločnosť bola v roku 2003 recertifikovaná na nový systém riadenia STN EN ISO 9001, ktorý bol udelený spoločnosťou TÜV SÜDDEUTSCHLAND.

V priebehu nasledujúcich rokov sa zvyšovali nároky na ochranu životného prostredia a bezpečnosti a ochrany zdravia pri práci. Na tento trend sa kvalitne pripravila aj spoločnosť BETPRES, s.r.o., keď bol v roku 2006 do praxe úspešne uvedený systém environmentálneho manažérstva podľa normy STN EN ISO 14 001 a v roku 2008 bola spoločnosť certifikovaná podľa systému OHSAS 18001:1999. Všetky tieto manažérske systémy sú každoročne kontrolované externým orgánom a certifikáty sú pravidelne obnovované. Vedenie spoločnosti dôrazne dbá na dodržiavanie týchto noriem aj v praxi a preto vďaka komplexnému systému riadenia kvality je spoločnosť BETPRES, s.r.o. schopná presvedčiť nových zákazníkov, že dokáže popri dohodnutých cenách a termínoch zrealizovať objednané dielo v najvyššej kvalite a zároveň zabezpečiť ochranu životného prostredia aj vlastných zamestnancov.

V oblasti ekonomického vývoja sa spoločnosť BETPRES, s.r.o. od vzniku neustále rýchle rozvíjala a napredovala, avšak rok 2009 sa v dôsledku hospodárskej krízy na trhu prejavil v spoločnosti znížením obratu a taktiež hospodárskeho výsledku. V celom odvetví stavebníctva nastala stagnácia a zvyšovanie konkurenčného boja. V priebehu roka 2010 sa podarilo opätovne naštartovať rastúci trend a spoločnosť dosiahla najvyššie tržby v histórii. Žiaľ, tento rast sa spoločnosti BETPRES, s.r.o. nepodarilo vzhľadom na príchod novej vlny hospodárskej krízy udržať a v roku 2011 zaznamenala mierny a v roku 2012 výrazný pokles tržieb až na úroveň 5 668 tis. €. V roku 2013 však spoločnosti podarilo zvýšiť objem výroby na 10 538 tis. € a zvrátiť tak klesajúcu tendenciu.

Hlavným pilierom spoločnosti BETPRES, s.r.o. sú jej zamestnanci, ktorí sú neoddeliteľnou súčasťou riadenia orientovaného na zákazníka. Aj vďaka ich vysokej odbornosti, zručnosti, skúsenostiam a zodpovednému prístupu získala spoločnosť BETPRES, s.r.o. povest' a imidž spoľahlivého a korektného partnera. Vedenie spoločnosti si však uvedomuje aj potrebu vzdelávania nových odborníkov, preto spoločnosť úzko spolupracuje so Stavebnou fakultou Technickej univerzity v Košiciach.

3.3 Postavenie a stabilita spoločnosti na trhu

V roku 2013 spoločnosť BETPRES, s.r.o. dosiahla tržby v objeme 10 538 tis. €. Z tohto pohľadu a z pohľadu počtu zamestnancov sa spoločnosť zaraďuje do segmentu stredných firiem. V rámci odvetvia sa spoločnosť BETPRES, s.r.o. v štatistikách odborných médií a publikácií pravidelne už niekoľko rokov umiestňuje na úrovni 40 miesta v rámci Slovenska čo do výšky tržieb. Na regionálnom trhu východného Slovenska spoločnosť predstavuje jednu z popredných stavebných firiem.

Za veľmi dôležité považujeme všeobecné zameranie spoločnosti, jej flexibilitu a schopnosť prispôbiť sa aktuálnej situácii na trhu. Považujeme to za výhodu oproti väčším konkurentom, ktorí svoju činnosť niekedy nedokážu takto diverzifikovať. Pri svojej činnosti manažment spoločnosti kladie dôraz na budovanie kvalitného diela pri dodržaní termínov výstavby, pričom vyjadrenie spokojnosti investorov je pre nás najväčším ocenením. Takisto budovanie korektných vzťahov s partnermi na strane subdodávateľov považujeme za nevyhnutné a snažíme sa ich neustále zlepšovať. Vzhľadom k nízkemu dopytu na stavebnom trhu, v roku 2012 spoločnosť rozšírila svoje pôsobenie aj mimo región Slovenska a zriadila organizačnú zložku v Českej republike so sídlom v Prahe. Napriek snahe sa nám však na českom trhu v konkurencii nepodarilo presadiť.

Postavenie spoločnosti BETPRES, s.r.o. na trhu môžeme považovať za stabilné. Hodnotenia bánk, odbornej verejnosti, médií a štátnych inštitúcií sú pozitívne a záujem investorov o spoločnosť je prijateľný. Vývoj spoločnosti z dlhodobého hľadiska je priaznivý a spoločnosť si dokáže udržať svoj podiel na trhu.

Priemerný počet zamestnancov nadobudol, po niekoľkých rokoch poklesu, stúpajúci trend a aj do roku 2014 je predpoklad jeho zvyšovania.

Prehľad zamestnancov

Ukazovateľ	k 31.12.2011	k 31.12.2012	k 31.12.2013
Počet zamestnancov	56	49	51
Z toho: výrobní	27	25	26
THP	29	24	27
Priemerný počet	48	51	49
Mzdové náklady v €	962 028	554 445	864 016
Priemerná mzda v €	1 319	975	1 444

3.4. Realizované stavby nad 330 tis. €

Stavba	Odberateľ	Hodnota diela v €		
		2013	2012	2011
Viladomy č.1,2	Panoráma Košice	367 428	1 288 504	
Viladomy č.3,4	Panoráma Košice	1 637 102	490 147	
Hypermarket Tesco Tlmače	Tesco Stores a.s.		875 952	
Rokycany-infraštruktúra	Obec Rokycany	1 243 450	646 425	
ČS Slovnaft Bratislava	Slovnaft a.s. Bratislava		441 772	
Rozšírenie objektu Ekonomická univerzita	Košický samosprávny kraj			494 004
Bytový dom Jesenná, Košice	Servis REALITY s.r.o., Košice		8 132	8 132
Augustiniánske centrum, Košice	Rehoľa sv. Augustína na Slovensku			768 562
Rekonštrukcia SOŠ Drevárska SNV	Košický samosprávny kraj		191 753	716 627
Rekonštrukcia ZŠ Levoča	Mesto Levoča			792 194
Prístavba OC OPTIMA Košice	Palm Corp, s.r.o. Bratislava			2 635 377
Skladová hala KOMFOS, Prešov	Komfos Prešov, s.r.o.		31 991	2 040 558
Tesco Martin	Tesco Stores SR, a.s.			1 092 599
Tesco Smižany	Tesco Stores SR, a.s.			1 034 444
Nadstavba byt.domu Pasteurova Košice	Servis REALITY s.r.o.	389 452		
Výstavba rodinné domy Košice	Panoráma Košice	641 406		
Nové technické centrum Lozorno	Plastic Omnium Auto Exteriores s.r.o.	1 567 430		
Villadomy č.5,6	Panoráma Košice	1 838 728		
Areál JUH Košice	Východoslovenská distribučná a.s. Košice	420 251		

3.5 Významní dodávateľia a odberateľia

V roku 2013 naša spoločnosť spolupracovala na báze odberateľsko - dodávateľských zmlúv s partnermi v pôsobnosti SR. Buď sa jednalo o investorov, ktorí požadovali vykonanie diela od nás, alebo poddodávateľov, ktorí nám poskytujú služby v špecializovaných dodávkach prác alebo materiálov.

Podľa nášho hodnotenia spolupráce na základe merania spokojnosti zákazníkov podľa ISO 9001 : 2000 uvádzame týchto hlavných dodávateľov materiálu a poddodávok:

Obchodné meno	Sídlo	Objem v €
Dodávateľia materiálu		
MPL Trading s.r.o.	Bratislava	205 801
Peva s.r.o.	Košice	153 126
FSTT s.r.o.	Piešťany	143 047
Dektrade SK s.r.o.	Bratislava	125 432
ThyssenKrupp Ferostav s.r.o.	Nové Zámky	123 443
Poddodávky:		
REVO s.r.o.	Bratislava	590 019
KOBU Invest Kft.	Maďarsko	306 300
TEPEN s.r.o.	Košice	295 776
ABC Klima s.r.o.	Bratislava	230 444
M Mont s.r.o.	Slovenská Kajňa	179 832

3.6 Vybrané ekonomické ukazovatele

Ukazovateľ	2011	2012	2013
Výkony v €	10 754 479	5 724 254	10 614 589
HV pred zdanením v €	752 397	77 714	604 961
HV po zdanení v €	603 594	42 188	448 539
Priem.mesačný zárobok v €	1 319	975	1 444

3.7 Finančná analýza

	2011	2012	2013
Pohľadávky	1 126 729	3 065 308	3 899 959
Závazky	1 521 370	2 986 340	3 562 514
Finančné účty	1 287 123	203 512	671 421
Úvery	270 033	208 292	125 141

Závazky

	2011	2012	2013
Dlhodobé záväzky	360 692	163 524	76 918
Krátkodobé záväzky	1 160 678	2 822 816	3 485 596
Z toho z obchodného styku	630 568	2 370 171	2 961 343
čistá hodnota zákazky	71 388	68 297	19 000
nevyfakturované dodávky	34 896	68 967	121 919
voči spoločníkom	2 488	163 906	30 834
voči zamestnancom	145 377	35 554	126 466
zo sociálneho poistenia	37 160	28 128	30 284
daňové	191 335	58 476	227 221
ostatné	47 466	29 317	14 060

Pohľadávky

	2011	2012	2013
Dlhodobé pohľadávky	96 100	54 045	4 738
Krátkodobé pohľadávky	1 030 629	3 011 263	3 895 221
Z toho z obchodného styku	786 976	2 814 671	2 112 712
čistá hodnota zákazky	6 982	15 421	1 516 839
voči spoločníkom	4 647	2 323	0
Daňové	189 292	162 851	178 995
iné	42 732	15 997	91 413

3.8 Hospodársky výsledok

Výsledok hospodárenia z hospodárskej činnosti

Účet	Položka	2011	2012	2013
Výnosy				
604	Tržby z predaja tovaru	0	0	0
601 – 602	Tržby za predaj vl. výr. a sl.	10 589 157	5 668 545	10 537 892
641 – 642	Tržby za predaj DM a mat.	4 313	412	30
644 – 648	Ostatné prevádzkové výnosy	158 896	53 687	76 184
	Výnosy celkom	10 752 366	5 722 644	10 614 106
Náklady				
501 – 503	Spotreba mat. a energie	1 100 777	1 243 370	1 490 950

511 – 518	Služby	7 320 617	3 394 285	7 153 719
521 – 522	Mzdové náklady	962 028	554 445	864 016
524 – 526	Sociálne poistenie	281 599	197 136	243 042
527 - 528	Sociálne náklady	30 148	21 907	34 730
531 – 538	Dane a poplatky	11 854	10 565	13 597
551	Odpisy	166 954	137 403	102 675
541 - 542	Zost. cena predaného majetku	699	412	22
547	Tvorba opravných položiek	22 144	18 653	33 494
543 -548	Ostatné prev. náklady	59 734	46 315	40 006
	Náklady celkom	9 956 554	5 624 491	9 976 251
	Výsledok hospodárenia z hospodárskej činnosti	795 812	98 153	637 855

Výsledok hospodárenia z finančnej činnosti

Účet	Položka	2011	2012	2013
Výnosy				
662	Výnosové úroky	2 052	1 449	483
663	Kurzové zisky	61	161	0
668	Ostatné výnosy z fin. činnosti	0	0	0
	Finančné výnosy celkom	2 113	1 610	483
Náklady				
562	Nákladové úroky	31 802	8 325	5 236
563	Kurzové straty	82	25	46
568-569	Ostatné fin. náklady	13 644	13 699	28 095
	Finančné náklady celkom	45 528	22 049	33 377
	Hospodársky výsledok z finančnej činnosti	-43 415	-20 439	-32 894

Výsledok hospodárenia z mimoriadnej činnosti

Účet	Položka	2011	2012	2013
Výnosy				
688	Mimoriadne výnosy	0	0	0
Náklady				
588	Mimoriadne náklady	0	0	0
	Hospodársky výsledok z mimoriadnej činnosti	0	0	0

Hospodársky výsledok celkom v €

Položka	2011	2012	2013
Výnosy celkom	10 754 479	5 724 254	10 614 589
Náklady celkom	10 002 082	5 646 540	10 009 628
Hospodársky výsledok pred zdanením	752 397	77 714	604 961
Daň z príjmov z bežnej činnosti splatná	158 769	29 308	158 391
Daň z príjmov odložená	-9 966	6 218	-1 969
Výsledok hospodárenia za účtovné obdobie	603 594	42 188	448 539

Ekonomický vývoj spoločnosti bol v priebehu roka 2013 vykazoval zásadné známky sezónnosti. Úvod roka bol poznačený zníženou produkciou napriek tomu, že bola zachovaná kontinuita realizovaných stavieb na prelome rokov 2012 a 2013. Mierne zvýšenie objemov produkcie nastalo v priebehu druhého štvrťroka. V druhom polroku spoločnosť dosahovala vyrovnané mesačné výnosy až do ukončenia hospodárskeho roka 2013.

Spoločnosť BETPRES, s.r.o. dosiahla v roku 2013 tržby v celkovom objeme 10 538 tis.€. Podiel práce realizovaných vlastnými výkonmi na celkových výnosoch predstavoval 39,14%, podiel výnosov z prác realizovaných subdodávateľmi predstavoval 58,21%, ostatné výnosy predstavovali 2,65%. Spoločnosť dosiahla zisk pred zdanením vo výške 605 tis. €, čím dosiahla rentabilitu tržieb 5,74 %. Tieto hodnoty radia našu spoločnosť medzi stredne veľké stavebné firmy na Slovensku. V porovnaní s rokom 2012 bol nárast tržieb o 4 870 tis. € t.j. o 85,90% a zisku pred zdanením o 527 tis. €.

V roku 2013 spoločnosť investovala 13 531 € do obnovy drobnej mechanizácie a 4 334 € do obnovy počítačového vybavenia. Celkové investície za rok 2013 činili 17 865 €. Hodnota obstaraného majetku na konci roka bola vo výške 583 415 €. Odpisy v roku 2013 predstavovali 102 675 €.

Najväčšou investíciou našej spoločnosti je ľudský potenciál, ktorému je venovaná veľká pozornosť. Priemerný plat zamestnancov v hodnotenom roku bol vo výške 1 444,13 €, čo je o 48,13% viac ako v roku 2012. Nárast priemernej mzdy bol spôsobený zvýšením efektívnosti výroby a rentability jednotlivých stavieb, nakoľko jednotliví zamestnanci sú finančne priamo zainteresovaní na hospodárskom výsledku každej stavby. Vedenie spoločnosti vzhľadom k dosiahnutým hospodárskym výsledkom v roku 2013 takisto navrhlo vyplatenie trinásteho platu a udelenie viacerých mimoriadnych odmien.

Pomer krátkodobých pohľadávok a záväzkov k 31.12.2013 predstavuje 3 895 tis. € ku 3 486 tis. €, čo je priaznivý stav, na finančných účtoch je objem v sume 671 tis. €. Bežná likvidita tak predstavuje hodnotu 0,76. Aj napriek tomu bola spoločnosť nútená v priebehu roka 2013 čerpať kontokorentný úver v banke. Spoločnosť zároveň spláca strednodobý investičný úver na kúpu administratívnej budovy poskytnutý v roku 2008, ktorého zostatok je ku koncu roka 2013 vo výške 125 141 €.

3.9 Uplatňovanie integrovaného manažérskeho systému

Spoločnosť BETPRES, s.r.o. má zavedený vnútorný systém manažmentu kvality. V roku 2000 jej bol udelený certifikát spoločnosti TUV BAYER SACHSEN podľa normy STN EN ISO 9002. Vybudovanie systému na vysokej úrovni bolo v roku 2004 potvrdené certifikátom systému riadenia kvality ISO 9001 spoločnosťou TUV Management Services GmbH a jeho fungovanie potvrdil aj kontrolný audit vykonaný v roku 2008.

Vedeniu spoločnosti nie je ľahostajná ani ochrana životného prostredia. Preto je spoločnosť BETPRES, s.r.o. už niekoľko rokov nositeľom certifikátu TUV Slovakia pre systém environmentálneho manažérstva STN EN ISO 14 001.

V roku 2008 spoločnosť získala certifikát OHSAS 18 001 a úspešne zaviedla do praxe systém BOZP, ktorý zodpovedá tejto norme. Týmto zabezpečuje nielen vyššiu ochranu svojich zamestnancov a starostlivosť o nich, ale zároveň sa stala v oblasti systémov manažérstva kvality spoločnosťou plne kompatibilnou s firmami v celej Európskej únii.

V roku 2012 spoločnosť BETPRES, s.r.o. úspešne absolvovala recertifikačný audit vykonaný spoločnosťou TUV SUD Slovakia na všetky implementované systémy integrovaného manažérstva ISO 9001, ISO 14001, OHSAS 18001 a je držiteľom platných certifikátov do 24.05.2015

Spoločnosť BETPRES, s.r.o. je spoločnosťou, ktorá aj naďalej bude poskytovať kvalitné služby vo všetkých sférach svojho pôsobenia, za čo zodpovedá nielen vedenie spoločnosti, ale aj všetci zamestnanci.

4. Zverejňované údaje z účtovnej závierky

4.1. Súvaha

		2011	2012	2013
Aktíva				
	Spolu majetok	3 221 103	4 002 086	5 584 111
A.	Neobežný majetok	800 437	686 090	583 415
A.I.	Dlhodobý nehmotný majetok	4 352	0	0
A.II.	Dlhodobý hmotný majetok	796 085	686 090	583 415
A.III.	Dlhodobý finančný majetok	0	0	
B.	Obežný majetok	2 417 473	3 308 544	4 996 352
B.I.	Zásoby	3 621	39 724	424 972
B.II.	Dlhodobé pohľadávky	96 100	54 045	4 738
B.III.	Krátkodobé pohľadávky	1 030 629	3 011 263	3 895 221
B.IV.	Finančné účty	1 287 123	203 512	671 421
C.	Časové rozlíšenie	3 193	7 452	4 344
Pasíva				
A.	Vlastné imanie	1 304 818	743 412	1 149 763
A.I.	Základné imanie	33 195	33 195	33 195
A.II.	Kapitálové fondy	42 674	42 674	42 674
A.III.	Fondy zo zisku	51 656	51 656	51 656
A.IV.	Výsledok hosp. min. rokov	573 699	573 699	573 699
A.V.	Výsledok hosp. za účt. obdobie	603 594	42 188	448 539
B.	Závazky	1 915 479	3 258 658	4 434 340
B.I.	Rezervy	124 076	64 026	746 685
B.II.	Dlhodobé záväzky	360 692	163 524	76 918
B.III.	Krátkodobé záväzky	1 160 678	2 822 816	3 485 596
B.IV.	Bankové úvery a výpomoci	270 033	208 292	125 141
C.	Časové rozlíšenie	806	16	8

4.2. Výkaz ziskov a strát

		2011	2012	2013
I.	Tržby za predaj tovaru	0	0	0
A.	Nákl. vynaložené na obstar. predan. tovaru	0	0	0
	Obchodná marža	0	0	0
II.	Výroba	10 589 157	5 668 545	10 537 892
II.1.	Tržby z predaja vl. výrobkov a služieb	10 589 157	5 668 545	10 537 892
2.	Zmena stavu vnútroorganizačných zásob	0	0	0
3.	Aktivácia	0	0	0
B.	Výrobná spotreba	8 421 394	4 637 655	8 644 669
	Pridaná hodnota	2 167 763	1 030 890	1 893 223
C.	Osobné náklady	1 273 775	773 488	1 141 788
D.	Dane a poplatky	11 854	10 565	13 597
E.	Odpisy a opr.položky k dlhodobému maj.	166 954	137 403	102 675
III.	Tržby z predaja dlh .majetku a mat.	4 313	412	30
F.	Zostatková cena predaného majetku	699	412	22
G.	Opravné položky k pohľadávkam	22 144	18 653	33 494
IV.	Ostatné výnosy z hosp. činnosti	158 896	53 687	76 184
H.	Ostatné náklady na hosp. činnosť	59 734	46 315	40 006
	Výsledok hosp. z hospodárskej činnosti	795 812	98 153	637 855
X.	Výnosové úroky	2 052	1 449	483
N.	Nákladové úroky	31 802	8 325	5 236
XI.	Kurzové zisky	61	161	0
O.	Kurzové straty	82	25	46
XII.	Ostatné výnosy z finančnej činnosť	0	0	0
P.	Ostatné náklady na finančnú činnosť	13 644	13 699	28 095
	Výsledok hosp. z finančnej činnosti	-43 415	-20 439	-32 894
	Výsledok hosp. z bež. čin. pred zdanením	752 397	77 714	604 961
S.	Daň z príjmov z bežnej činnosti	148 803	35 526	156 422
S.1.	-splatná	158 769	29 308	158 391
2.	-odložená	-9 966	6 218	-1 969
	Výsledok hosp. z bež. činnosti po zdanení	603 594	42 188	448 539
*	Výsledok hosp. z mimoriadnej činnosti	0	0	0
***	Výsledok hospodárenia za účtovné obdobie pred zdanením	752 397	77 714	604 961
***	Výsledok hospodárenia za účtovné obdobie po zdanení	603 594	42 188	448 539

5. Iné informácie

5.1 Predpokladaný budúci vývoj

Spoločnosť BETPRES, s.r.o. je z dlhodobého hľadiska považovaná za neustále sa rozvíjajúcu a rastúcu stavebnú spoločnosť. Vzhľadom k súčasnej situácii na stavebnom trhu a v súvislosti s mierne pozitívnymi prognózami vývoja stavebníctva v roku 2014 až 2015, aj spoločnosť BETPRES, s.r.o. pristupuje opatrne a triezvo k stanoveniu plánov a cieľov pre rok 2014. Na základe jestvujúceho a predpokladaného objemu zazmluvnených zákaziek spoločnosť

plánuje v roku 2014 dosiahnuť tržby v objeme približne 12 500 tis. € s rentabilitou na úrovni cca 6%. S nárastom tržieb súvisí predpoklad mierneho nárastu počtu zamestnancov ako v riadiacej tak aj vo výrobnjej sfére podniku.

Víziou spoločnosti zároveň je :

- byť reprezentatívnou firmou v oblasti stavebníctva podľa kvality poskytovaných služieb
- byť kvalitným a konkurencieschopným dodávateľom komplexných stavebných prác na vnútornom trhu
- zákazníkov získavať profesionálnym a korektným spôsobom podloženým na kvalite vykonávaných prác
- prosperitou firmy zabezpečovať stabilitu a istoty zamestnancov
- vysokou efektívnosťou a inováciami zvyšovať výkonnosť produkcie a rentabilitu

5.2 Výdavky na činnosť v oblasti výskumu, vývoja a iné

V roku 2013 spoločnosť BETPRES, s.r.o. nevynaložila žiadne výdavky na podporu výskumu a vývoja. V súčasnosti kladieme prioritu stabilizácii zamestnancov, zvýšeniu ich profesionality a znižovaniu fixných a variabilných nákladov spoločnosti. V tomto období za kľúčové považujeme získať dostatočný objem zákaziek a zrealizovať ich s pomocou maximálnej miery efektivity.

Spoločnosť BETPRES, s.r.o. už tradične niekoľko rokov finančne a vecne podporuje rôzne charitatívne organizácie, občianske združenia a katolícku cirkev. Podporuje viaceré športové kluby a podujatia v rámci regiónu a dlhodobo podporuje a spolupracuje so Stavebnou fakultou Technickej univerzity v Košiciach a aj takto prispieva k vzdelanosti a výchove stavebných odborníkov.

5.3 Vedenie účtovníctva a návrh na rozdelenie zisku

Tak ako to ustanovuje zákon, aj spoločnosť BETPRES, s.r.o. vedie účtovníctvo v zmysle Zákona 431/2002 Z.z. o účtovníctve v znení neskorších predpisov a zmysle Opatrenia MF SR č. 25 167/2003 – 93 , ktorým sa ustanovuje účtovná osnova a postupy účtovania pre podnikateľov v znení opatrení a doplnkov, Zákona 222/2004 Z.z. o dani z pridanej hodnoty v znení neskorších predpisov a Zákona 595/2003 Z.z. o dani z príjmov v znení noviel a doplnkov. Na vedenie účtovníctva je vypracovaná vnútropodniková smernica, ktorá vychádza z vyššie uvedených právnych noriem.

Spoločnosť má od 17.04.2012 založenú organizačnú zložku v zahraničí:
BETPRES s.r.o. - organizačná zložka v ČR
Na Strži 1702/65
Praha 4 – NUSLE

Po skončení účtovného obdobia naša spoločnosť spracováva ročnú účtovnú závierku, ktorá pozostáva zo Súvahy, Výkazu ziskov a strát, poznámok, ktorých súčasťou je aj prehľad peňažných tokov.

Návrh rozdelenia hospodárskeho výsledku za rok 2013

A.	1. Hospodársky výsledok pred zdanením	604 961,50
	2. Daň z príjmu za rok 2013	156 422,48
	3. Hospodársky výsledok po zdanení	448 539,02
B.	Návrh rozdelenia hospodárskeho výsledku	
	1. Prídel do sociálneho fondu	539,02
	2. Prídel do rezervného fondu	0
	3. Podiely zo zisku spoločníkom	448 000,00

Vranov nad Topľou 27.03.2014

Matúš Barkóci
konateľ spoločnosti