

RAJO a.s.

**DODATOK SPRÁVY AUDÍTORA
O OVERENÍ SÚLADU
VÝROČNEJ SPRÁVY S ÚČTOVNOU
ZÁVIERKOU V ZMYSLE ZÁKONA
Č. 540/2007 Z.Z. § -U 23 ODSEK 5**

31. DECEMBER 2013

DODATOK SPRÁVY AUDÍTORA o overení súladu výročnej správy s účtovnou závierkou v zmysle zákona č. 540/2007 Z. z., § 23 ods. 5

Spoločníkom a konateľom spoločnosti RAJO, a.s.:

- I. Overili sme účtovnú závierku spoločnosti RAJO, a.s. (ďalej len „spoločnosť“) k 31. decembru 2013 uvedenú v časti 5. výročnej správy, ku ktorej sme dňa 11. apríla 2014 vydali správu audítora v nasledujúcom znení:

SPRÁVA NEZÁVISLÉHO AUDÍTORA

Spoločníkom a konateľom spoločnosti RAJO, a.s.:

Uskutočnili sme audit priloženej účtovnej závierky spoločnosti RAJO, a.s. (ďalej len „spoločnosť“), ktorá zahŕňa súvahu k 31. decembru 2013, výkaz ziskov a strát za rok, ktorý sa skončil k uvedenému dátumu a poznámky, ktoré obsahujú prehľad významných účtovných postupov a iné doplňujúce informácie.

Zodpovednosť štatutárneho orgánu spoločnosti za účtovnú závierku

Štatutárny orgán spoločnosti zodpovedá za zostavenie a verné zobrazenie tejto účtovnej závierky v súlade so slovenským zákonom o účtovníctve č. 431/2002 Z. z. v znení neskorších predpisov (ďalej len „zákon o účtovníctve“) a za interné kontroly, ktoré štatutárny orgán spoločnosti považuje za potrebné pre zostavenie účtovnej závierky, aby neobsahovala významné nesprávnosti z dôvodu podvodu alebo chyby.

Zodpovednosť audítora

Našou zodpovednosťou je vyjadriť názor na túto účtovnú závierku na základe nášho auditu. Audit sme uskutočnili v súlade s Medzinárodnými audítorskými štandardmi. Na základe týchto štandardov sme povinní spĺňať etické normy a naplánovať a vykonať audit tak, aby sme získali primerané uistenie, že účtovná závierka neobsahuje významné nesprávnosti.

Audit zahŕňa vykonanie audítorských postupov s cieľom získať audítorské dôkazy o sumách a skutočnostiach zverejnených v účtovnej závierke. Výber audítorských postupov závisí od úsudku audítora vrátane zhodnotenia rizík, že účtovná závierka obsahuje významné nesprávnosti z dôvodu podvodu alebo chyby. Pri hodnotení týchto rizík audítora posudzuje vnútorné kontroly spoločnosti týkajúce sa zostavenia a verného zobrazenia účtovnej závierky. Cieľom posúdenia vnútorných kontrol spoločnosti je navrhnúť vhodné audítorské postupy za daných okolností, nie vyjadriť názor na účinnosť týchto vnútorných kontrol. Audit ďalej obsahuje zhodnotenie vhodnosti použitých účtovných postupov a primeranosti účtovných odhadov štatutárneho orgánu spoločnosti, ako aj zhodnotenie prezentácie účtovnej závierky ako celku.

Sme presvedčení, že získané audítorské dôkazy poskytujú dostatočný a primeraný základ na vyjadrenie nášho názoru.

Názor

Podľa nášho názoru, účtovná závierka zobrazuje verne vo všetkých významných súvislostiach finančnú situáciu spoločnosti RAJO, a.s. k 31. decembru 2013 a výsledky jej hospodárenia za rok, ktorý sa skončil k uvedenému dátumu, v súlade so zákonom o účtovníctve.

II. Overili sme tiež súlad výročnej správy s vyššie uvedenou účtovnou závierkou. Za správnosť zostavenia výročnej správy je zodpovedný štatutárny orgán spoločnosti. Našou úlohou je vydať na základe overenia názor o súlade výročnej správy s účtovnou závierkou.

Overenie sme vykonali v súlade s Medzinárodnými audítorskými štandardmi. Tieto štandardy požadujú, aby audítor naplánoval a vykonal overenie tak, aby získal primeranú istotu, že informácie uvedené vo výročnej správe, ktoré sú predmetom zobrazenia v účtovnej závierke, sú vo všetkých významných súvislostiach v súlade s príslušnou účtovnou závierkou. Informácie uvedené vo výročnej správe sme posúdili s informáciami uvedenými v účtovnej závierke k 31. decembru 2013. Údaje a informácie iné ako účtovné informácie získané z účtovnej závierky a účtovných kníh sme neoverovali. Sme presvedčení, že vykonané overenie poskytuje primeraný podklad pre vyjadrenie názoru audítora.

Podľa nášho názoru účtovné informácie uvedené vo výročnej správe sú vo všetkých významných súvislostiach v súlade s hore uvedenou účtovnou závierkou zostavenou k 31. decembru 2013.

Bratislava 7. mája 2015



Deloitte Audit s.r.o.
Licencia SKAu č. 014



Ing. Miriam Bombalová, ACCA
zodpovedný audítor
Licencia UDVA č. 1004



s chuťou do života



Výročná správa k 31.12.2013

1. Štruktúra akcionárov, podiel RAJO a.s. v iných spoločnostiach
2. Správa DR RAJO a.s.
3. Návrh rozdelenia zisku
4. Správa o vývoji účtovnej jednotky
5. Správa audítora a účtovná závierka za rok 2013

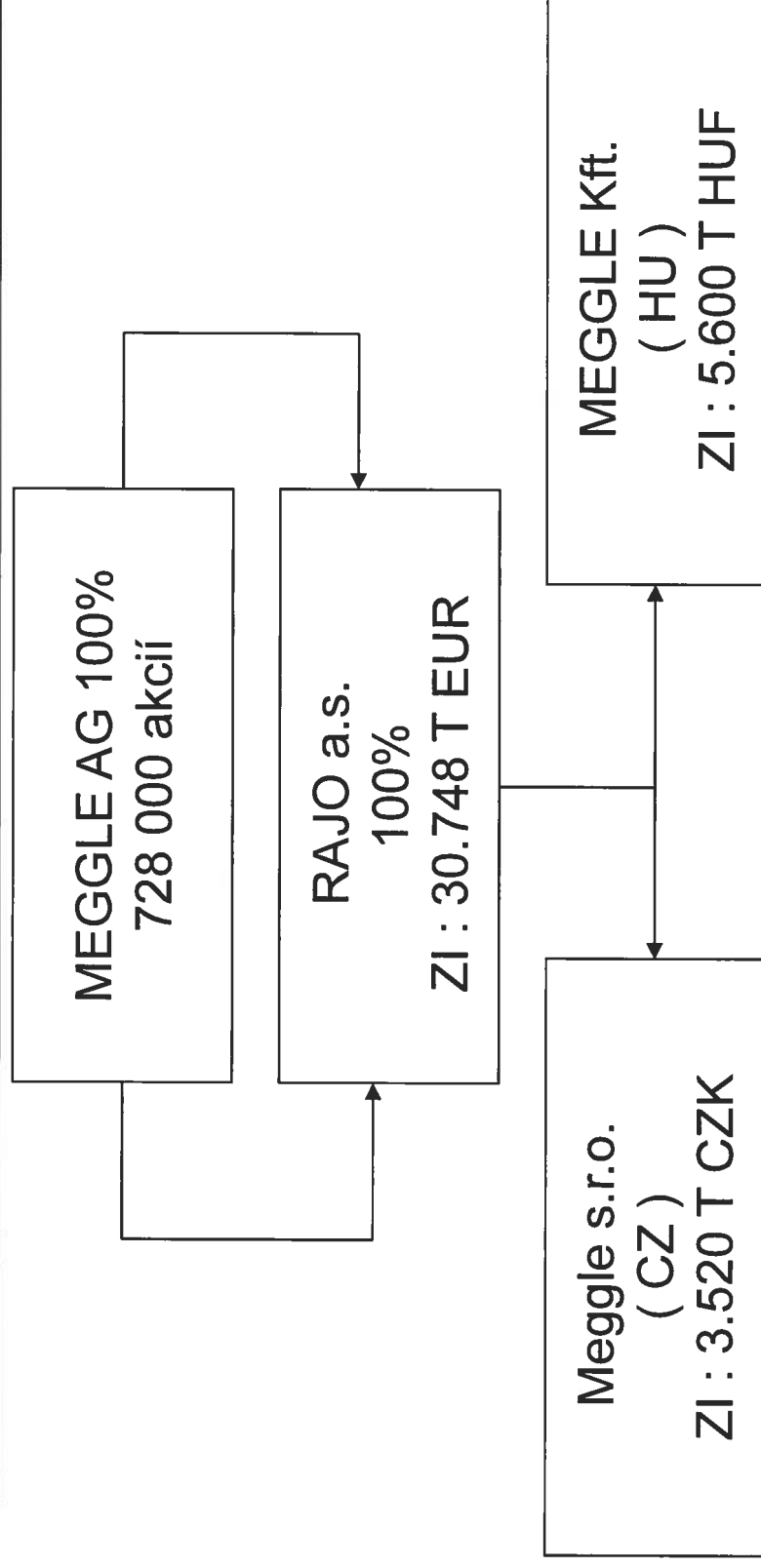


s chutňou do života



Štruktúra akcionárov Podiel RAJO v iných spoločnostiach

stav k 31.12.2013



Spoločnosť Rajo a.s. nemá zriadenú organizačnú zložku v zahraničí



s chuťou do života



Správa Dozornej rady RAJO, a.s.

Dozorná rada sa na svojich zasadnutiach v roku 2013, ako aj na základe pravidelných správ predstavenstva a písomných podkladov informovala o hospodárskej a finančnej situácii podniku, o vývoji obchodnej činnosti, investičných zámeroch, ako aj o podnikovej stratégii a radila sa v týchto veciach v uplynulých mesiacoch viackrát s predstavenstvom.

Predstavenstvom predloženú ročnú účtovnú závierku a výročnú správu za rok 2013 overil jediným akcionárom schválený audítor, spoločnosť Deloitte Audit s.r.o. a vypracoval nepodmienený výrok audítora.

Dozorná rada preskúmala ročnú účtovnú závierku, návrh predstavenstva na použitie zisku a výročnú správu za rok 2013.

Nakoľko k predloženým podkladom neboli vyslovené žiadne pripomienky, dozorná rada schválila ročnú účtovnú závierku za hospodársky rok 2013.

Dozorná rada zobrala výročnú správu za hospodársky rok 2013 na vedomie.

Dozorná rada vyslovuje vďaka a uznanie predstavenstvu a všetkým zamestnancom spoločnosti za ich vykonanú prácu.



s chuťou do života

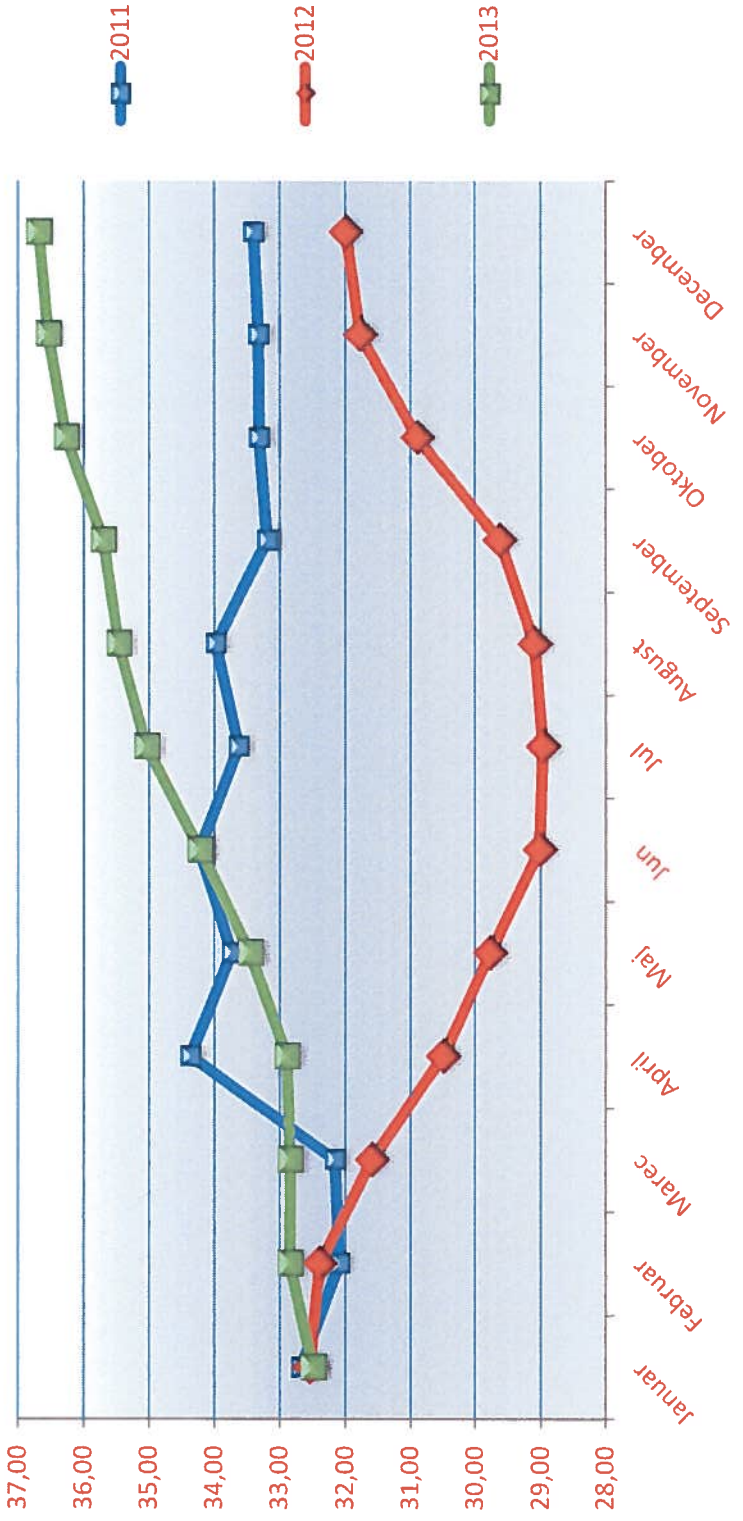


Správa o vývoji účtovnej jednotky

Vývoj ceny surového mlieka

Cena surového mlieka v EUR / kg v kalkulácii na obsah : 4,2% tuku 3,4% Bielkoviny

	Januar	Februar	Marec	April	Maj	Jun	Jul	August	September	Oktober	November	December	Priemerná cena
2011	32,67	32,09	32,16	34,36	33,73	34,23	33,62	33,98	33,19	33,31	33,32	33,39	33,34
Množstvo	13 694 373	12 467 818	13 422 574	13 014 745	13 143 986	12 740 184	13 053 903	13 605 147	12 706 494	13 324 295	13 015 545	14 474 855	158 663 919
2012	32,54	32,39	31,60	30,50	29,77	29,02	28,97	29,09	29,62	30,89	31,77	31,99	30,66
Množstvo	14 738 836	15 321 590	17 127 352	16 744 686	17 230 639	16 040 539	15 401 477	15 346 209	14 024 794	14 673 456	14 400 509	15 202 492	186 252 579
2013	32,49	32,84	32,84	32,89	33,45	34,22	35,04	35,47	35,70	36,27	36,54	36,68	34,48
Množstvo	15 964 567	14 705 531	16 427 676	15 347 748	15 902 816	14 308 407	15 075 685	14 515 488	14 150 731	14 246 393	13 922 738	14 776 687	179 344 467





s chuťou do života



Základná surovina – priemerná obstarávacia cena v EUR pri bežnom obsahu zložiek na 100 kg

	Januar	Februar	Marec	April	Maj	Jun	Juli	August	September	Oktober	November	December
2012	31,96	31,90	30,60	29,37	28,12	27,03	26,88	27,23	28,14	30,20	31,41	31,69
Tuk	3,96	3,97	3,88	3,84	3,75	3,70	3,68	3,71	3,78	3,94	4,00	4,01
Bielkovina	3,46	3,48	3,42	3,42	3,36	3,30	3,29	3,33	3,37	3,45	3,49	3,50

	Januar	Februar	Marec	April	Maj	Jun	Juli	August	September	Oktober	November	December
2013	32,27	32,43	32,31	32,12	31,84	32,54	32,81	33,31	34,49	36,04	36,23	36,72
Tuk	4,03	3,99	3,96	3,94	3,78	3,79	3,67	3,67	3,84	4,02	4,01	4,08
Bielkovina	3,50	3,48	3,48	3,43	3,34	3,31	3,26	3,28	3,40	3,51	3,49	3,53



s chuťou do života



Správa o vývoji účtovnej jednotky – návrh rozdelenia zisku

Spoločnosť RAJO a.s. nezaznamenala žiadne transakcie po účtovnej závierke roka 2013, ktoré by mali významný vplyv na hospodárenie roka 2013.

Spoločnosť RAJO a.s. v roku 2013 vykázala

Zisk pred zdanením vo výške	418.482,90	EUR
Daň splatná vo výške	9,84	EUR
<u>Odložená daň vo výške</u>	<u>506 381,31</u>	<u>EUR</u>
Strata po zdanení	87 908,25	EUR

Vedenie spoločnosti RAJO, a.s. navrhlo Dozornej rade a jedinému akcionárovi – MEGGLE AG preúčtovanie straty po zdanení za rok 2013 nasledovne:

- Neuhradená strata minulých rokov 87 908,25 EUR

V roku 2013 umorila spoločnosť daňovú stratu vo výške 4 155 122,93 EUR

Správa o vývoji účtovnej jednotky

RAJO a.s. v roku 2013 zrealizovala predaj v množstve **185.341 T KG** jednotlivých výrobkov a suroviny, z čoho **99.402 T KG** realizovala na domácom trhu a **85.938 T KG** exportovala. Podiel exportu v množstevnom vyjadrení tak predstavoval 46% respektíve 49% v hodnotovom vyjadrení.

Predaj sa okrem domáceho trhu realizoval do **34 krajín** a to v rámci EÚ ako aj mimo EÚ.

Najvyšší podiel na exporte podľa geografickej štruktúry tržieb smeroval do

- Českej republiky a to podielom na tržbách 16,7 % z celkového realizovaného predaja
- Maďarskej republiky a to podielom na tržbách 7,8% z celkového realizovaného predaja
- Nemecka a to podielom na tržbách 5,4 % z celkového realizovaného predaja
- Poľska a to podielom na tržbách 3,9 % z celkového realizovaného predaja

Trhový podiel podľa jednotlivých produktových línií na lokálnom trhu

- Jogurty 16,7 % bez privátnych značiek
- Kyslomliečne nápoje 42,9% bez privátnych značiek
- Cottage 42,0 % bez privátnych značiek





s chuťou do života



Správa o vývoji účtovnej jednotky

Prehľad mimobilančnej angažovanosti – t.j. vystavené záruky, akreditívy, ručenia

Spoločnosť poskytla záruku v prospech Tetra Pak a.s. Bratislava, ktorá je zabezpečená blokáciou na kontokorentnom účte v Tatra banke. Záruka vo výške 40.338 EUR je platná do 31. 1. 2014.

Táto záruka bola zmenená na čiastku 43.953 EUR s platnosťou do 31.1.2015.
Záruka sa vzťahuje na objem odberu , ktorý bol vopred dohodnutý

RAJO a.s. k 31.12. 2013 eviduje záväzky vzťahujúce sa na leasingové , či iné dlhodobé zmluvy

- Vozový park , záväzok do roka 2015 vo výške 456 T EUR
- Mliekarenské zariadenia, záväzok do roka 2014 vo výške 675 T EUR
- Prenájom VZV , záväzok do roka 2017 vo výške 335 T EUR
- Dlhodobé servisné zmluvy 533 T €



s chuťou do života



Správa o vývoji účtovnej jednotky

Najvýznamnejšie udalosti v roku 2013

Vlastnícka štruktúra / organizačné zmeny

- vlastnícka štruktúra ostáva bezo zmeny, teda 100% vlastníkom je spoločnosť MEGGLE AG.
- v roku 2013 neboli žiadne významné organizačné zmeny

Investície

- prírastky v investíciách v časti zariadení boli vo výške 7 189 T EUR, pričom najvýznamnejšou investíciou bolo zaradenie linky Creme Patisserie v hodnote 850 T EUR, Reverzná mliečna osmóza 1.117 T EUR, výrobník Cottage chesse 535 T EUR.
- v nedokončených investíciách bola zaznamenaná významná čiastka 1.815 T EUR spojená s inštaláciou novej PET linky

Náklady na výskum a vývoj

predstavovali čiastku 241 TEUR



s chuťou do života



Správa o vývoji účtovnej jednotky

Najvýznamnejšie udalosti v roku 2013

Certifikáty / projekty roka 2013

Spoločnosť RAJO a.s. je držiteľom platných certifikátov IFS ako aj ISO.

ISO 9001:2008 , platnosť 03/2014

ISO 22000:2005 , platnosť 04/2014

IFS - platnosť do 06/2014

HALAL certifikát - platnosť do 01/2014

KOSHER certifikát - platnosť do 12/2013

Projekt školské mlieko

V roku 2013 spoločnosť RAJO a.s. pokračovala v projekte „školské mlieko“ na území Slovenska.

rajo

s chuťou do života



Správa o vývoji účtovnej jednotky

Najvýznamnejšie ciele / projekty spoločnosti RAJO a.s. na rok 2014

- Jogurty Acidko / pokračovať v budovaní penetrácie domácností (ATL - TV, BTL, Uvedenie novej príchute Hruška a Biely s top cup)



- Smotanové jogurty – Smotanový Mňam DUO (navýšiť predávaný objem) (ATL komunikácia TV spot, OOH kampaň)





s chuťou do života



Správa o vývoji účtovnej jednotky

Najvýznamnejšie ciele / projekty spoločnosti RAJO a.s. na rok 2014

- Udržať pozíciu lídra v kyslomliečnych výrobkoch (BTL komunikácia)



- Neustále podporovať brand Lacto free a edukovať spotrebiteľov (ATL –Print, BTL komunikácia v čakárňach lekárov)



rajo

s chuťou do života

MEGGLE

Správa o vývoji účtovnej jednotky

Najvýznamnejšie ciele / projekty spoločnosti RAJO a.s. na rok 2014

- UHT mlieko (redesign, zmena obalu zo Slim na Edge)



- Mlieko Plus – uvedenie na trh a budovanie penetrácie (ATL – TV, BTL)



rajo

s chuťou do života

MEGGLE

Správa o vývoji účtovnej jednotky

Najvýznamnejšie ciele / projekty spoločnosti RAJO a.s. na rok 2014

- Smotany (redesign, ATL – print / online)



- Sladké tvarohy – budovať penetráciu domácnosti (ATL – Print, BTL, Guerilla marketing – nekonvenčná forma propagácie)





s chuťou do života



Správa o vývoji účtovnej jednotky

Najvýznamnejšie ciele / projekty spoločnosti RAJO a.s. na rok 2014

- Cottage cheese posilniť pozíciu lídra na trhu v brandových hráčoch (BTL podpora, redesign)



- Ľahšie roztierateľné maslo – budovať penetráciu (BTL – ochutnávky, in store aktivity)





s chuťou do života



Správa o vývoji účtovnej jednotky

Najvýznamnejšie ciele / projekty spoločnosti RAJO a.s. na rok 2014

- Koordinovať a marketingovo podporovať projekt Creme Patisserie na medzinárodnej úrovni s dôrazom na brand Meggle(BTL podpora, redesign)





s chuťou do života



Správa o vývoji účtovnej jednotky – personálna oblasť

RAJO a.s. k 31.12.2013 evidovala 373 zamestnancov, z čoho

Zhrnutie zamestnaneckých dát		Priemerná mzda	Priemerná doba zamestnania
Pohlavie	Počet		
Muži	245	1 326	8,1
Ženy	128	1 244	11,9
Celkom	373	1 298	9,4

Finančné predpoklady nárastu miezd

Rok	Rast miezd
2014	2,5%



s chuťou do života



Správa o vývoji účtovnej jednotky – personálna oblasť

Spoločnosť RAJO a.s. preinvestovala do vzdelávacích aktivít v roku 2013 čiastku vo výške **91 T EUR**

Spoločnosť RAJO a.s. plánuje v roku 2014 preinvestovať do vzdelávacích aktivít čiastku vo výške **98,5 T EUR**

Fluktuácia zamestnancov v roku 2013

Vek	Počet odchodov	Počet odchodov pre výpočet	Počiatočný stav	Konečný stav	Miera fluktuácie
18 – 25	8	6	33	48	19,80%
26 – 30	2	2	46	54	4,0%
31 – 35	4	4	57	60	6,8%
36 – 40	3	3	62	65	4,7%
41 – 45	2	2	32	31	6,3%
46 – 50	0	0	48	52	0,0%
51 – 55	1	1	32	32	3,1%
56 –	0	0	34	31	0,0%
Celkom	20	18	344	373	5,6%



s chuťou do života



Správa o vývoji účtovnej jednotky – personálna oblasť

Vykazovaná rezerva na odchodné / odstupné / vernostné

Pohyby DBO (Defined benefit obligation) vykázané v súvahe k 31.12.2013 v EUR

	Starobný dôchodok	Invalidný dôchodok	Jubilejné pôžitky	vernostné pôžitky	Celkom
Počiatočný DBO	230 972	14 555	45 804	112 603	403 933
Náklady súčasné služby	28 374	1 886	3 138	16 376	49 774
Úrokové náklady	8 117	515	1 622	3 986	14 300
Náklady minulej služby	0	0	0	0	0
Aktuárske zisky/straty vykázané	71 097	845	16 953	23 822	112 717
Vyplatené dávky	-2 588	0	-2 690	-15 315	-20 593
Koncové DBO	336 032	17 801	64 826	141 472	560 131



s chuťou do života



V Bratislave dňa 12.12.2014

Erwin Horvath
Predseda Predstavenstva

Zuzana Stanová
Člen Predstavenstva



s chuťou do života



Správa audítora a účtovná závierka za rok 2013

RAJO a.s.

**SPRÁVA NEZÁVISLÉHO AUDÍTORA
A ÚČTOVNÁ ZÁVIERKA**

31. DECEMBER 2013

RAJO a.s.

SPRÁVA NEZÁVISLÉHO AUDÍTORA

Akcionárom a predstavenstvu spoločnosti RAJO a.s. :

Uskutočnili sme audit priloženej účtovnej závierky spoločnosti RAJO a.s. (ďalej len „spoločnosť“), ktorá zahŕňa súvahu k 31. decembru 2013, výkaz ziskov a strát za rok, ktorý sa skončil k uvedenému dátumu, a poznámky, ktoré obsahujú prehľad významných účtovných postupov a iné doplňujúce informácie.

Zodpovednosť štatutárneho orgánu spoločnosti za účtovnú závierku

Štatutárny orgán spoločnosti zodpovedá za zostavenie a verné zobrazenie tejto účtovnej závierky v súlade so slovenským zákonom o účtovníctve č. 431/2002 Z. z. v znení neskorších predpisov (ďalej len „zákon o účtovníctve“) a za interné kontroly, ktoré štatutárny orgán spoločnosti považuje za potrebné pre zostavenie účtovnej závierky, aby neobsahovala významné nesprávnosti z dôvodu podvodu alebo chyby.

Zodpovednosť audítora

Našou zodpovednosťou je vyjadriť názor na túto účtovnú závierku na základe nášho auditu. Audit sme uskutočnili v súlade s Medzinárodnými audítorskými štandardmi. Na základe týchto štandardov sme povinní spĺňať etické normy a naplánovať a vykonať audit tak, aby sme získali primerané uistenie, že účtovná závierka neobsahuje významné nesprávnosti.

Audit zahŕňa vykonanie audítorských postupov s cieľom získať audítorské dôkazy o sumách a skutočnostiach zverejnených v účtovnej závierke. Výber audítorských postupov závisí od úsudku audítora vrátane zhodnotenia rizík, že účtovná závierka obsahuje významné nesprávnosti z dôvodu podvodu alebo chyby. Pri hodnotení týchto rizík audítora posudzuje vnútorné kontroly spoločnosti týkajúce sa zostavenia a verného zobrazenia účtovnej závierky. Cieľom posúdenia vnútorných kontrol spoločnosti je navrhnúť vhodné audítorské postupy za daných okolností, nie vyjadriť názor na účinnosť týchto vnútorných kontrol. Audit ďalej obsahuje zhodnotenie vhodnosti použitých účtovných postupov a primeranosti účtovných odhadov štatutárneho orgánu spoločnosti, ako aj zhodnotenie prezentácie účtovnej závierky ako celku.

Sme presvedčení, že získané audítorské dôkazy poskytujú dostatočný a primeraný základ na vyjadrenie nášho názoru.

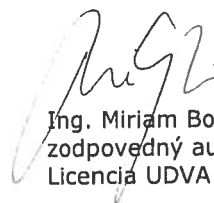
Názor

Podľa nášho názoru, účtovná závierka zobrazuje verne vo všetkých významných súvislostiach finančnú situáciu spoločnosti RAJO a.s. k 31. decembru 2013 a výsledky jej hospodárenia za rok, ktorý sa skončil k uvedenému dátumu, v súlade so zákonom o účtovníctve.

Bratislava 11. apríl 2014



Deloitte Audit s.r.o.
Licence SKAu No. 014



Ing. Miriam Bombalová, ACCA
zodpovedný audítora
Licencia UDVA č. 1004

S Ú V A H A

k 31. decembru 2013
(v celých eurách)

Účtovná zvierka

- riadna
 - mimoriadna

Účtovná zvierka

- zostavená
 - schválená

(vyznačí sa X)

Daňové identifikačné číslo

2 0 2 0 3 2 8 6 2 9

IČO

3 1 3 2 9 5 1 9

SK NACE

1 0 . 5 1 . 0

Za obdobie

Mesiac Rok
od 0 1 2 0 1 3

do 1 2 2 0 1 3

Bezprostredne
predchádzajúce
obdobie

od 0 1 2 0 1 2

do 1 2 2 0 1 2

Obchodné meno (názov) účtovnej jednotky

R A J O a. s.

Sídlo účtovnej jednotky

Ulica

S t u d e n á

Číslo

3 5

PSČ

8 2 3 5 5

Obec

B r a t i s l a v a

Číslo telefónu

0 2 / 4 9 2 2 5 2 0 6

Číslo faxu

0 2 / 4 9 2 5 5 2 3 4

E-mailová adresa

p a s m i k o v a @ r a j o . s k

Zostavená dňa: 11.4.2014	Podpisový záznam osoby zodpovednej za vedenie účtovníctva:	Podpisový záznam osoby zodpovednej za zostavenie účtovnej zvierky:	Podpisový záznam člena štatutárneho orgánu účtovnej jednotky alebo fyzickej osoby, ktorá je účtovnou jednotkou:
Schválená dňa:			

RAJO a.s., DIČ: 2020328629
Súvaha k 31. decembru 2013

Označenie a	STRANA AKTÍV b	č.r. c	Bežné účtovné obdobie			Bezprostredne predchádzajúce účtovné obdobie
			Brutto 1 (časť 1) (v eurách)	Korekcia 1 (časť 2) (v eurách)	Netto 2 (v eurách)	Netto 3 (v eurách)
	Spolu majetok (r. 002 + r. 030 + r. 061)	001	129 387 426	49 890 061	79 497 365	77 994 780
A.	Neobežný majetok (r. 003 + r. 011 + r. 021)	002	91 470 665	48 067 838	43 402 827	41 043 194
A.I.	Dlhodobý nehmotný majetok súčet (r. 004 až r. 010)	003	3 291 598	2 665 676	625 922	859 332
A.I.1.	Aktivované náklady na vývoj (012) - /072, 091A/	004	-	-	-	-
A.I.2.	Softvér (013) - /073, 091A/	005	3 251 391	2 629 693	621 698	848 945
A.I.3.	Oceniteľné práva (014) - /074, 091A/	006	40 207	35 983	4 224	8 832
A.I.4.	Goodwill (015) - /075, 091A/	007	-	-	-	-
A.I.5.	Ostatný dlhodobý nehmotný majetok (019, 01X) - /079, 07X, 091A/	008	-	-	-	-
A.I.6.	Obstarávaný dlhodobý nehmotný majetok (041) - 093	009	-	-	-	1 555
A.I.7.	Poskytnuté preddavky na dlhodobý nehmotný majetok (051) - 095A	010	-	-	-	-
A.II.	Dlhodobý hmotný majetok súčet (r. 012 až r. 020)	011	83 478 534	41 761 107	41 717 427	39 124 384
A.II.1.	Pozemky (031) - 092A	012	1 783 778	-	1 783 778	1 783 778
A.II.2.	Stavby (021) - /081, 092A/	013	26 066 671	8 577 529	17 489 142	17 033 478
A.II.3.	Samostatné hnutelné veci a súbory hnutelných vecí (022) - /082, 092A/	014	51 762 485	32 660 100	19 102 385	18 472 362
A.II.4.	Pestovateľské celky trvalých porastov (025) - /085, 092A/	015	-	-	-	-
A.II.5.	Základné stádo a ťažné zvieratá (026) - /086, 092A/	016	-	-	-	-
A.II.6.	Ostatný dlhodobý hmotný majetok (029, 02X, 032) - /089, 08X, 092A/	017	982 442	523 478	458 964	431 920
A.II.7.	Obstarávaný dlhodobý hmotný majetok (042) - 094	018	2 883 158	-	2 883 158	905 236
A.II.8.	Poskytnuté preddavky na dlhodobý hmotný majetok (052) - 095A	019	-	-	-	497 610
A.II.9.	Opravná položka k nadobudnutému majetku (+/- 097) +/- 098	020	-	-	-	-
A.III.	Dlhodobý finančný majetok súčet (r. 022 až r. 029)	021	4 700 533	3 641 055	1 059 478	1 059 478
A.III.1.	Podielové cenné papiere a podiely v dcérskej účtovnej jednotke (061) - 096A	022	4 693 334	3 634 852	1 058 482	1 058 482
A.III.2.	Podielové cenné papiere a podiely v spoločnosti s podstatným vplyvom (062) - 096A	023	-	-	-	-
A.III.3.	Ostatné dlhodobé cenné papiere a podiely (063, 065) - 096A	024	7 199	6 203	996	996
A.III.4.	Pôžičky účtovnej jednotke v konsolidovanom celku (066A) - 096A	025	-	-	-	-
A.III.5.	Ostatný dlhodobý finančný majetok (067A, 069, 06XA) - 096A	026	-	-	-	-
A.III.6.	Pôžičky s dobou splatnosti najviac jeden rok (066A, 067A, 06XA) - 096A	027	-	-	-	-
A.III.7.	Obstarávaný dlhodobý finančný majetok (043) - 096A	028	-	-	-	-
A.III.8.	Poskytnuté preddavky na dlhodobý finančný majetok (053) - 095A	029	-	-	-	-
B.	Obežný majetok (r. 031 + r. 038 + r. 046 + r. 055)	030	37 869 010	1 822 223	36 046 787	36 904 362
B.I.	Zásoby súčet (r. 032 až r. 037)	031	14 987 268	1 138 024	13 849 244	13 997 292
B.I.1.	Materiál (112, 119, 11X) - /191, 19X/	032	8 503 295	721 593	7 781 702	7 811 697
B.I.2.	Nedokončená výroba a polotovary vlastnej výroby (121, 122, 12X) - /192, 193, 19X/	033	123 210	-	123 210	192 850
B.I.3.	Výrobky (123) - 194	034	5 548 066	416 431	5 131 635	4 674 783
B.I.4.	Zvieratá (124) - 195	035	-	-	-	-
B.I.5.	Tovar (132, 133, 13X, 139) - /196, 19X/	036	812 697	-	812 697	1 317 962
B.I.6.	Poskytnuté preddavky na zásoby (314A) - 391A	037	-	-	-	-
B.II.	Dlhodobé pohľadávky súčet (r. 039 až r. 045)	038	-	-	-	-
B.II.1.	Pohľadávky z obchodného styku (311A, 312A, 313A, 314A, 315A, 31XA) - 391A	039	-	-	-	-
B.II.2.	Čistá hodnota zákazky (316A)	040	-	-	-	-
B.II.3.	Pohľadávky voči dcérskej účtovnej jednotke a materskej účtovnej jednotke (351A) - 391A	041	-	-	-	-
B.II.4.	Ostatné pohľadávky v rámci konsolidovaného celku (351A) - 391A	042	-	-	-	-
B.II.5.	Pohľadávky voči spoločníkom, členom a združeniu (354A, 355A, 358A, 35XA) - 391A	043	-	-	-	-
B.II.6.	Iné pohľadávky (335A, 33XA, 371A, 373A, 374A, 375A, 376A, 378A) - 391A	044	-	-	-	-
B.II.7.	Odložená daňová pohľadávka (481A)	045	-	-	-	-
B.III.	Krátkodobé pohľadávky súčet (r. 047 až r. 054)	046	21 423 007	684 199	20 738 808	22 730 483
B.III.1.	Pohľadávky z obchodného styku (311A, 312A, 313A, 314A, 315A, 31XA) - 391A	047	21 131 227	639 027	20 492 200	22 563 059
B.III.2.	Čistá hodnota zákazky (316A)	048	-	-	-	-
B.III.3.	Pohľadávky voči dcérskej účtovnej jednotke a materskej účtovnej jednotke (351A) - 391A	049	-	-	-	-
B.III.4.	Ostatné pohľadávky v rámci konsolidovaného celku (351A) - 391A	050	-	-	-	-
B.III.5.	Pohľadávky voči spoločníkom, členom a združeniu (354A, 355A, 358A, 35XA, 398A) - 391A	051	-	-	-	-
B.III.6.	Sociálne poistenie (336) - 391A	052	-	-	-	-
B.III.7.	Daňové pohľadávky a dotácie (341, 342, 343, 345 346, 347) - 391A	053	120 614	-	120 614	112 376
B.III.8.	Iné pohľadávky (335A, 33XA, 371A, 373A, 374A, 375A, 376A, 378A) - 391A	054	171 166	45 172	125 994	55 048
B.IV.	Finančné účty súčet (r. 056 až r. 060)	055	1 458 735	-	1 458 735	176 587
B.IV.1.	Peniaze (211, 213, 21X)	056	12 979	-	12 979	14 904
B.IV.2.	Účty v bankách (221A, 22X +/-261)	057	1 445 756	-	1 445 756	161 683
B.IV.3.	Účty v bankách s dobou viazanosti dlhšou ako jeden rok 22XA	058	-	-	-	-
B.IV.4.	Krátkodobý finančný majetok (251, 253, 256, 257, 25X) - /291, 29X/	059	-	-	-	-
B.IV.5.	Obstarávaný krátkodobý finančný majetok (259, 314A) - 291	060	-	-	-	-
C.	Časové rozlíšenie súčet (r. 062 až r. 065)	061	47 751	-	47 751	47 224
C.1.	Náklady budúcich období dlhodobé (381A, 382A)	062	-	-	-	-
C.2.	Náklady budúcich období krátkodobé (381A, 382A)	063	47 751	-	47 751	31 631
C.3.	Príjmy budúcich období dlhodobé (385A)	064	-	-	-	-
C.4.	Príjmy budúcich období krátkodobé (385A)	065	-	-	-	15 593

RAJO a.s., DIČ: 2020328629
Súvaha k 31. decembru 2013

Označenie a	STRANA PASÍV b	č.r. c	Bežné účtovné obdobie 5 (v eurách)	Bezprostredne predchádzajúce účtovné obdobie 6 (v eurách)
	Spolu vlastné imanie a záväzky (r. 067 + r. 088 + r. 121)	066	79 497 365	77 994 780
A.	Vlastné imanie (r. 068 + r. 073 + r. 080 + r. 084 + r. 087)	067	23 291 375	23 519 370
A.I.	Základné imanie súčet (r. 069 až r. 072)	068	30 748 000	30 748 000
A.I.1.	Základné imanie (411 alebo +/- 491)	069	30 748 000	30 748 000
A.I.2.	Vlastné akcie a vlastné obchodné podiely (/-/252)	070	-	-
A.I.3.	Zmena základného imania +/- 419	071	-	-
A.I.4.	Pohľadávky za upísané vlastné imanie (/-/353)	072	-	-
A.II.	Kapitálové fondy súčet (r. 074 až r. 079)	073	37 713	37 713
A.II.1.	Emisné ážio (412)	074	-	-
A.II.2.	Ostatné kapitálové fondy (413)	075	81 636	81 636
A.II.3.	Zákonný rezervný fond (Nedeliteľný fond) z kapitálových vkladov (417, 418)	076	-	-
A.II.4.	Oceňovacie rozdiely z precenenia majetku a záväzkov (+/- 414)	077	(43 923)	(43 923)
A.II.5.	Oceňovacie rozdiely z kapitálových účastí (+/- 415)	078	-	-
A.II.6.	Oceňovacie rozdiely z precenenia pri zlúčení, splynutí a rozdelení (+/- 416)	079	-	-
A.III.	Fondy zo zisku súčet (r. 081 až r. 083)	080	615 859	583 233
A.III.1.	Zákonný rezervný fond (421)	081	598 268	565 642
A.III.2.	Nedeliteľný fond (422)	082	-	-
A.III.3.	Štatutárne fondy a ostatné fondy (423, 427, 42X)	083	17 591	17 591
A.IV.	Výsledok hospodárenia minulých rokov (r. 085 + r. 086)	084	(8 022 289)	(8 175 832)
A.IV.1.	Nerozdelený zisk minulých rokov (428)	085	4 016 183	3 862 640
A.IV.2.	Neuhrazená strata minulých rokov (/-/429)	086	(12 038 472)	(12 038 472)
A.V.	Výsledok hospodárenia za účtovné obdobie po zdanení /+/-/ r. 001 - (r. 068 + r. 073 + r. 080 + r. 084 + r. 088 + r. 121)	087	(87 908)	326 256
B.	Záväzky (r. 089 + r. 094 + r. 106 + r. 117+ r. 118)	088	55 945 693	54 133 919
B.I.	Rezervy súčet (r. 090 až r. 093)	089	901 456	607 283
B.I.1.	Rezervy zákonné dlhodobé (451A)	090	-	-
B.I.2.	Rezervy zákonné krátkodobé (323A, 451A)	091	132 975	114 250
B.I.3.	Ostatné dlhodobé rezervy (459A, 45XA)	092	560 131	403 933
B.I.4.	Ostatné krátkodobé rezervy (323A, 32X, 459A, 45XA)	093	208 350	89 100
B.II.	Dlhodobé záväzky súčet (r. 095 až r. 105)	094	1 114 255	607 591
B.II.1.	Dlhodobé záväzky z obchodného styku (321A, 479A)	095	-	-
B.II.2.	Čistá hodnota zákazky (316A)	096	-	-
B.II.3.	Dlhodobé nevyfakturované dodávky (476A)	097	-	-
B.II.4.	Dlhodobé záväzky voči dcérskej účtovnej jednotke a materskej účtovnej jednotke (471A)	098	-	-
B.II.5.	Ostatné dlhodobé záväzky v rámci konsolidovaného celku (471A)	099	-	-
B.II.6.	Dlhodobé prijaté preddávky (475A)	100	-	-
B.II.7.	Dlhodobé zmenky na úhradu (478A)	101	-	-
B.II.8.	Vydané dlhopisy (473A/-/255A)	102	-	-
B.II.9.	Záväzky zo sociálneho fondu (472)	103	34 068	33 785
B.II.10.	Ostatné dlhodobé záväzky (474A, 479A, 47XA, 372A, 373A, 377A)	104	-	-
B.II.11.	Odložený daňový záväzok (481A)	105	1 080 187	573 806
B.III.	Krátkodobé záväzky súčet (r. 107 až r. 116)	106	32 340 851	39 279 455
B.III.1.	Záväzky z obchodného styku (321, 322, 324, 325, 32X, 475A, 478A, 479A, 47XA)	107	20 481 687	17 380 933
B.III.2.	Čistá hodnota zákazky (316A)	108	-	-
B.III.3.	Nevyfakturované dodávky (326, 476A)	109	2 276 914	1 359 022
B.III.4.	Záväzky voči dcérskej účtovnej jednotke a materskej účtovnej jednotke (361A, 471A)	110	8 310 824	19 319 207
B.III.5.	Ostatné záväzky v rámci konsolidovaného celku (361A, 36XA, 471A, 47XA)	111	-	-
B.III.6.	Záväzky voči spoločníkom a združeniu (364, 365, 366, 367, 368, 398A, 478A, 479A)	112	-	-
B.III.7.	Záväzky voči zamestnancom (331, 333, 33X, 479A)	113	423 517	492 270
B.III.8.	Záväzky zo sociálneho poistenia (336, 479A)	114	277 902	242 996
B.III.9.	Daňové záväzky a dotácie (341, 342, 343, 345, 346, 347, 34X)	115	525 807	429 399
B.III.10.	Ostatné záväzky (372A, 373A, 377A, 379A, 474A, 479A, 47X)	116	44 200	55 628
B.IV.	Krátkodobé finančné výpomoci (241, 249, 24X, 473A, /-/255A)	117	-	-
B.V.	Bankové úvery (r. 119 + r. 120)	118	21 589 131	13 639 590
B.V.1.	Bankové úvery dlhodobé (461A, 46XA)	119	-	-
B.V.2.	Bežné bankové úvery (221A, 231, 232, 23X, 461A, 46XA)	120	21 589 131	13 639 590
C.	Časové rozlíšenie súčet (r. 122 až r. 125)	121	260 297	341 491
C.1.	Výdavky budúcich období dlhodobé (383A)	122	-	-
C.2.	Výdavky budúcich období krátkodobé (383A)	123	17 349	34 793
C.3.	Výnosy budúcich období dlhodobé (384A)	124	179 198	242 948
C.4.	Výnosy budúcich období krátkodobé (384A)	125	63 750	63 750

VÝKAZ ZISKOV A STRÁT

k 31. decembru 2013
(v celých eurách)

Účtovná zvierka

Účtovná zvierka

- riadna
 - mimoriadna

- zostavená
 - schválená

(vyznačí sa X)

Daňové identifikačné číslo

2 0 2 0 3 2 8 6 2 9

IČO

3 1 3 2 9 5 1 9

SK NACE

1 0 . 5 1 . 0

Za obdobie

od Mesiac Rok
0 1 2 0 1 3

do 1 2 2 0 1 3

Bezprostredne
predchádzajúce
obdobie

od 0 1 2 0 1 2

do 1 2 2 0 1 2

Obchodné meno (názov) účtovnej jednotky

R A J O a. s.

Sídlo účtovnej jednotky

Ulica

S t u d e n á

Číslo

3 5

PSC

8 2 3 5 5

Obec

B r a t i s l a v a

Číslo telefónu

0 2 / 4 9 2 2 5 2 0 6

Číslo faxu

0 2 / 4 9 2 5 5 2 3 4

E-mailová adresa

p a s m i k o v a @ r a j o . s k

Zostavená dňa: 11.4.2014	Podpisový záznam osoby zodpovednej za vedenie účtovníctva:	Podpisový záznam osoby zodpovednej za zostavenie účtovnej zvierky:	Podpisový záznam člena štatutárneho orgánu účtovnej jednotky alebo fyzickej osoby, ktorá je účtovnou jednotkou:
Schválená dňa:			

RAJO a.s., DIČ: 2020328629
Výkaz ziskov a strát za rok končiaci sa 31. decembra 2013

Označenie a	TEXT b	č.r. c	Skutočnosť	
			Bežné účtovné obdobie 4 (v eurách)	Bezprostredne predchádzajúce účtovné obdobie 5 (v eurách)
I.	Tržby z predaja tovaru (604, 607)	01	16 319 410	13 226 518
A.	Náklady vynaložené na obstaranie predaného tovaru (504, 505A, 507)	02	13 378 477	10 596 389
+	Obchodná marža (r. 01 - r. 02)	03	2 940 933	2 630 129
II.	Výroba (r. 05 + r. 06 + r. 07)	04	143 740 601	139 571 680
II.1.	Tržby z predaja vlastných výrobkov a služieb (601, 602, 606)	05	143 802 602	139 196 058
II.2.	Zmeny stavu vnútroorganizačných zásob (+/- účtová skupina 61)	06	(663 711)	(83 108)
II.3.	Aktivácia (účtová skupina 62)	07	601 710	458 730
B.	Výrobná spotreba (r. 09 + r. 10)	08	131 482 404	127 035 183
B.1.	Spotreba materiálu, energie a ostatných neskladovateľných dodávok (501, 502, 503, 505A)	09	110 793 722	106 346 835
B.2.	Služby (účtová skupina 51)	10	20 688 682	20 688 348
+	Pridaná hodnota (r. 03 + r. 04 - r. 08)	11	15 199 130	15 166 626
C.	Osobné náklady súčet (r. 13 až r. 16)	12	9 369 379	8 774 503
C.1.	Mzdové náklady (521, 522)	13	6 078 918	5 778 725
C.2.	Odmeny členom orgánov spoločnosti a družstva (523)	14	507 803	520 703
C.3.	Náklady na sociálne poistenie (524, 525, 526)	15	2 271 487	2 052 783
C.4.	Sociálne náklady (527, 528)	16	511 171	422 292
D.	Dane a poplatky (účtová skupina 53)	17	149 712	142 401
E.	Odpisy a opravné položky k dlhodobému nehmotnému majetku a dlhodobému hmotnému majetku (551, 553)	18	4 829 816	4 327 528
III.	Tržby z predaja dlhodobého majetku a materiálu (641, 642)	19	2 401 033	2 578 287
F.	Zostatková cena predaného dlhodobého majetku a predaného materiálu (541, 542)	20	1 949 226	2 329 843
G.	Tvorba a zúčtovanie opravných položiek k pohľadávkam (+/- 547)	21	95 311	163 119
IV.	Ostatné výnosy z hospodárskej činnosti (644, 645, 646, 648, 655, 657)	22	1 675 375	699 486
H.	Ostatné náklady na hospodársku činnosť (543, 544, 545, 546, 548, 549, 555, 557)	23	1 630 393	1 931 896
V.	Prevod výnosov z hospodárskej činnosti (-) (697)	24	-	-
I.	Prevod nákladov na hospodársku činnosť (-) (597)	25	-	-
*	Výsledok hospodárenia z hospodárskej činnosti r. 11 - r. 12 - r. 17 - r. 18 + r. 19 - r. 20 - r. 21 + r. 22 - r. 23 + (-r. 24) - (-r. 25)	26	1 251 701	775 109
VI.	Tržby z predaja cenných papierov a podielov (661)	27	-	-
J.	Predané cenné papiere a podiely (561)	28	-	-
VII.	Výnosy z dlhodobého finančného majetku (r. 30 + r. 31 + r. 32)	29	-	2 461 122
VII.1.	Výnosy z cenných papierov a podielov v dcérskej účtovnej jednotke a v spoločnosti s podstatným vplyvom (665A)	30	-	2 461 122
VII.2.	Výnosy z ostatných dlhodobých cenných papierov a podielov (665A)	31	-	-
VII.3.	Výnosy z ostatného dlhodobého finančného majetku (665A)	32	-	-
VIII.	Výnosy z krátkodobého finančného majetku (666)	33	-	-
K.	Náklady na krátkodobý finančný majetok (566)	34	-	-
IX.	Výnosy z precenenia cenných papierov a výnosy z derivátových operácií (664, 667)	35	-	165 417
L.	Náklady na precenenie cenných papierov a náklady na derivátové operácie (564, 567)	36	-	265 740
M.	Tvorba a zúčtovanie opravných položiek k finančnému majetku +/- 565	37	-	2 146 342
X.	Výnosové úroky (662)	38	589	973
N.	Nákladové úroky (562)	39	541 473	636 660
XI.	Kurzové zisky (663)	40	746 646	806 556
O.	Kurzové straty (563)	41	653 829	430 835
XII.	Ostatné výnosy z finančnej činnosti (668)	42	-	-
P.	Ostatné náklady na finančnú činnosť (568, 569)	43	385 151	398 462
XIII.	Prevod finančných výnosov (-) (698)	44	-	-
R.	Prevod finančných nákladov (-) (598)	45	-	-
*	Výsledok hospodárenia z finančnej činnosti r. 27 - r. 28 + r. 29 + r. 33 - r. 34 + r. 35 - r. 36 - r. 37 + r. 38 - r. 39 + r. 40 - r. 41 + r. 42 - r. 43 + (-r. 44) - (-r. 45)	46	(833 218)	(443 971)
**	Výsledok hospodárenia z bežnej činnosti pred zdanením (r. 26 + r. 46)	47	418 483	331 138
S.	Daň z príjmov z bežnej činnosti (r. 49 + r. 50)	48	506 391	4 882
S.1.	- splatná (591, 595)	49	10	32
S.2.	- odložená (+/- 592)	50	506 381	4 850
**	Výsledok hospodárenia z bežnej činnosti po zdanení (r. 47 - r. 48)	51	(87 908)	326 256
XIV.	Mimoriadne výnosy (účtová skupina 68)	52	-	-
T.	Mimoriadne náklady (účtová skupina 58)	53	-	-
*	Výsledok hospodárenia z mimoriadnej činnosti pred zdanením (r. 52 - r. 53)	54	-	-
U.	Daň z príjmov z mimoriadnej činnosti (r. 56 + r. 57)	55	-	-
U.1.	- splatná (593)	56	-	-
U.2.	- odložená (+/- 594)	57	-	-
*	Výsledok hospodárenia z mimoriadnej činnosti po zdanení (r. 54 - r. 55)	58	-	-
***	Výsledok hospodárenia za účtovné obdobie pred zdanením (+/-) (r. 47 + r. 54)	59	418 483	331 138
V.	Prevod podielov na výsledku hospodárenia spoločníkom (+/- 596)	60	-	-
***	Výsledok hospodárenia za účtovné obdobie po zdanení (+/-) (r. 51 + r. 58 - r. 60)	61	(87 908)	326 256

Poznámky Úč POD 3 - 04

POZNÁMKY

individuálnej účtovnej závierky zostavenej k 31. decembru 2013

v - eurocentochv - celých eurách *)

Za obdobie

od mesiac rok
01 2013do mesiac rok
12 2013Za bezprostredne
predchádzajúce obdobieod mesiac rok
01 2012do mesiac rok
12 2012

Dátum vzniku účtovnej jednotky

01 08 1992

Účtovná závierka

 - riadna
 - mimořadná
 - priebežná

Účtovná závierka

 - zostavená
 - schválená

IČO

31329519

DIČ

2020328629

Kód SK NACE

10 . 51 . 0

Obchodné meno (názov) účtovnej jednotky

R A J O a. s.

Sídlo účtovnej jednotky

Ulica

S t u d e n á Číslo

35

PSČ

82355

Názov obce

B r a t i s l a v a

Číslo telefónu

02 / 49225206

Číslo faxu

02 / 49255234

E-mailová adresa

p a s m i k o v a @ r a j o . s k

Zostavená dňa: 11.4.2014	Podpisový záznam osoby zodpovednej za vedenie účtovníctva:	Podpisový záznam osoby zodpovednej za zostavenie účtovnej závierky:	Podpisový záznam člena štatutárneho orgánu účtovnej jednotky alebo fyzickej osoby, ktorá je účtovnou jednotkou:
Schválená dňa:			

*) Vyznačuje sa krížikom



RAJO a.s.
Poznámky individuálnej účtovnej závierky
Zostavenej k 31. decembru 2013
(údaje v tabuľkách sú uvedené v celých eurách, ak nie je uvedené inak)

Poznámka:

V poznámkach sa uvádzajú informácie ustanovené opatrením o obsahu poznámok k individuálnej účtovnej závierke, pre ktoré má účtovná jednotka obsahovú náplň. Všetky údaje a informácie uvedené v týchto poznámkach vychádzajú z účtovníctva a nadväzujú na individuálne účtovné výkazy. Hodnotové údaje sú uvedené v eurocentoch alebo celých eurách (pokiaľ nie je uvedené inak). Čísla uvedené za položkou v zátvorkách alebo v stĺpcoch sú odvolávky na riadok alebo stĺpec príslušného výkazu (súvaha alebo výkaz ziskov a strát).

I. VŠEOBECNÉ INFORMÁCIE

1. Základné údaje o spoločnosti

Obchodné meno a sídlo	RAJO a. s. Studená 35, 823 55 Bratislava
Dátum založenia	24. júna 1992
Dátum vzniku (podľa obchodného registra)	1. augusta 1992
Hospodárska činnosť	- Nákup a spracovanie mlieka, - výroba mliečnych výrobkov a mrazených krémov, - obchodná činnosť, - distribúcia výrobkov, - výroba ovocných štiav, - výroba potravín a potravinárskych výrobkov.

2. Zamestnanci

Názov položky	2013	2012
Priemerný prepočítaný počet zamestnancov	372	344
Stav zamestnancov ku dňu, ku ktorému sa zostavuje účtovná závierka	354	348
<i>z toho: vedúci zamestnanci</i>	16	16

3. Neobmedzené ručenie

RAJO nie je neobmedzene ručiacim spoločníkom v žiadnej obchodnej spoločnosti.

4. Právny dôvod zostavenia účtovnej závierky

Táto účtovná závierka je riadna individuálna účtovná závierka spoločnosti RAJO a. s. (ďalej „RAJO“ alebo „spoločnosť“). Bola zostavená za účtovné obdobie od 1. januára do 31. decembra 2013 podľa slovenských právnych predpisov, a to zákona o účtovníctve a postupov účtovania pre podnikateľov.

Účtovná závierka je zostavená na všeobecné použitie. Informácie v nej uvedené nie je možné použiť na účely akéhokoľvek špecifického používateľa ani na posúdenie jednotlivých transakcií. Používatelia účtovnej závierky by sa pri rozhodovaní nemali spoliehať na túto účtovnú závierku ako jediný zdroj informácií.

5. Schválenie účtovnej závierky za rok 2012

Účtovnú závierku spoločnosti RAJO a. s., za rok 2012 schválilo riadne valné zhromaždenie a dozorná rada, ktoré sa konalo dňa 27. marca 2014.

6. Členovia orgánov spoločnosti

Orgán	Funkcia	Meno
Predstavenstvo	predseda	Ing. Erwin Horvath
	podpredseda	Ján Johanes
	člen	Dipl. BW Christian Sedlatschek
	člen	Mgr. Zuzana Stanová
Dozorná rada	predseda	Josef Anton Meggle
	podpredseda	Drs. Sil H. Van der Ploeg, MBA
	člen	Mgr. Miroslav Dikej

RAJO a.s.
Poznámky individuálnej účtovnej závierky
Zostavenej k 31. decembru 2013
(údaje v tabuľkách sú uvedené v celých eurách, ak nie je uvedené inak)

7. Štruktúra spoločníkov a akcionárov a ich podiel na základnom imaní

<i>Spoločníci/akcionári</i>	<i>Podiel na základnom imaní</i>		<i>Hlasovacie práva</i>	<i>Iný podiel na ostatných položkách VI ako na základnom imaní v %</i>
	<i>v eurách</i>	<i>v %</i>	<i>v %</i>	
Meggle AG	30 748 000	100,00	100,00	100,00
Spolu	30 748 000	100		100

8. Konsolidovaná účtovná závierka

Spoločnosť MEGGLE AG, zostavuje konsolidovanú účtovnú závierku za všetky skupiny podnikov konsolidovaného celku. Konsolidovaná účtovná závierka spoločnosti MEGGLE AG je sprístupnená v jej sídle vo Wasserburgu. Spoločnosť MEGGLE AG zostavuje konsolidovanú účtovnú závierku podľa HGB pre finančné výkazníctvo. Štatutárne výkazy v súlade s platnou legislatívou Slovenskej republiky sú uložené v zákonom stanovenej lehote v obchodnom registri Okresného súdu BA I.

II. POUŽITÉ ÚČTOVNÉ ZÁSADY A ÚČTOVNÉ METÓDY

1. Spoločnosť uplatňuje účtovné princípy a postupy účtovania v súlade so zákonom o účtovníctve a s postupmi účtovania pre podnikateľov, ktoré platia v Slovenskej republike. Účtovníctvo sa vedie v peňažných jednotkách slovenskej meny, t. j. v eurách.
2. Účtovná závierka za rok 2013 bola spracovaná za predpokladu nepretržitého pokračovania činnosti. K 31. decembru 2013 krátkodobé záväzky spoločnosti prevyšujú výšku krátkodobého majetku. Významná časť krátkodobých záväzkov spoločnosti je voči materskej spoločnosti. Vedenie spoločnosti očakáva od materskej spoločnosti kontinuálnu podporu pokračovania prevádzky spoločnosti.
3. Účtovníctvo sa vedie na základe dodržania časovej a vecnej súvislosti nákladov a výnosov. Za základ sa berú všetky náklady a výnosy, ktoré sa vzťahujú na účtovné obdobie bez ohľadu na dátum ich platenia.
4. Pri oceňovaní majetku a záväzkov sa uplatňuje zásada opatrnosti, t. j. berú sa za základ všetky riziká, straty a zníženia hodnoty, ktoré sa týkajú majetku a záväzkov a ktoré sú známe ku dňu, ku ktorému sa zostavuje účtovná závierka.
5. Moment zaúčtovania výnosov – výnosy sa účtujú pri splnení dodacích podmienok, nakoľko v tomto okamihu prechádzajú na odberateľa významné riziká a vlastnícke práva.
6. Dlhodobé a krátkodobé pohľadávky, záväzky, úvery a pôžičky – pohľadávky a záväzky sa v súvahe vykazujú ako dlhodobé alebo krátkodobé podľa zostatkovej doby splatnosti ku dňu, ku ktorému sa zostavuje účtovná závierka. Časť dlhodobej pohľadávky a časť dlhodobého záväzku, ktorých splatnosť nie je dlhšia ako jeden rok odo dňa, ku ktorému sa zostavuje účtovná závierka, sa vykazujú v súvahe ako krátkodobá pohľadávka alebo krátkodobý záväzok.
7. Použitie odhadov – zostavenie účtovnej závierky si vyžaduje, aby vedenie spoločnosti vypracovalo odhady a predpoklady, ktoré majú vplyv na vykazované sumy aktív a pasív, uvedenie možných budúcich aktív a pasív k dátumu, ku ktorému sa zostavuje účtovná závierka, ako aj na vykazovanú výšku výnosov a nákladov počas roka. Skutočné výsledky sa môžu od takýchto odhadov líšiť.
8. Vykázané dane – slovenské daňové právo je relatívne mladé s nedostatkom existujúcich precedensov a podlieha neustálym novelizáciám. Nakoľko existujú rôzne interpretácie daňových zákonov a predpisov pri uplatňovaní v rôznych typoch transakcií, sumy vykázané v účtovnej závierke sa môžu neskôr zmeniť podľa konečného stanoviska daňových úradov.

9. Spôsob ocenenia jednotlivých zložiek majetku a záväzkov – prvé ocenenie

Pri obstaraní majetku sa uplatňuje princíp obstarávacích cien (t. j. historických cien). Ocenenie jednotlivých položiek majetku a záväzkov je takéto:

- a) Dlhodobý hmotný a nehmotný majetok obstaraný kúpou – obstarávacou cenou. Obstarávacia cena je cena, za ktorú sa majetok obstaral, a náklady súvisiace s jeho obstaraním (prepravné a clo).

RAJO a.s.**Poznámky individuálnej účtovnej závierky****Zostavenej k 31. decembru 2013****(údaje v tabuľkách sú uvedené v celých eurách, ak nie je uvedené inak)**

- b) Dlhodobý nehmotný majetok vytvorený vlastnou činnosťou – vlastnými nákladmi alebo reprodukčnou obstarávacou cenou, ak sú vlastné náklady vyššie ako reprodukčná obstarávacia cena tohto majetku. Vlastné náklady zahŕňajú priame náklady vynaložené na výrobu alebo inú činnosť a nepriame náklady, ktoré sa vzťahujú na výrobu alebo inú činnosť. Reprodukčná obstarávacia cena je cena, za ktorú by sa majetok obstaral v čase, keď sa o ňom účtuje.
- c) Dlhodobý hmotný majetok vytvorený vlastnou činnosťou – vlastnými nákladmi. Vlastné náklady zahŕňajú priame náklady vynaložené na výrobu alebo inú činnosť, a nepriame náklady, ktoré sa vzťahujú na výrobu alebo inú činnosť.
- d) Dlhodobý nehmotný a hmotný majetok obstaraný iným spôsobom – reprodukčnou obstarávacou cenou v prípade bezodplatného nadobudnutia majetku alebo majetku novo zisteného pri inventarizácii, t. j. cenou, za ktorú by sa majetok obstaral v čase, keď sa o ňom účtuje.
- e) Majetok obstaraný v rámci finančného prenájmu sa účtuje do majetku vo výške svojej reálnej hodnoty ku dňu obstarania (celková suma dohodnutých platieb znížená o nerealizované finančné náklady). Súvisiaci záväzok voči prenajímateľovi je v súvahe vykázaný v *Ostatných dlhodobých záväzkoch* (r. 104 súvahy) a krátkodobá časť v *Ostatných záväzkoch* (r. 116 súvahy). Nerealizované finančné náklady, ktoré predstavujú rozdiel medzi celkovou sumou dohodnutých platieb a reálnou hodnotou obstaraného majetku, sa účtujú vo výkaze ziskov a strát počas doby trvania prenájmu použitím metódy efektívnej úrokovej miery. Náklady súvisiace s obstaraním predmetu finančného prenájmu zvyšujú jeho ocenenie.
- f) Dlhodobý finančný majetok – obstarávacou cenou. Obstarávacia cena predstavuje cenu, za ktorú sa majetok obstaral, a náklady súvisiace s jeho obstaraním (poplatky a provízie maklérom, poradcom, burzám).
- g) Zásoby obstarané kúpou:
- Nakupovaný materiál – obstarávacou cenou. Pri úbytku rovnakého druhu zásob sa používa pevná skladová cena. Do vedľajších nákladov vstupuje clo, prepravné a provízie. Vedľajšie náklady sa rozvrhujú ako odchýlka podľa podielu súčtu stavu a prírastku odchýlky na súčte stavu a prírastku zásob.
 - Nakupovaný tovar – variabilnou cenou. Pri úbytku rovnakého druhu zásob sa používa metóda váženého aritmetického priemeru. Do vedľajších nákladov patrí prepravné, clo a provízie.
- h) Zásoby vytvorené vlastnou činnosťou:
- Nedokončená výroba, polotovary a výrobky sa oceňujú vlastnými nákladmi, ktoré zahŕňajú priame náklady vynaložené na výrobu alebo inú činnosť, prípadne aj časť nepriamych nákladov, ktoré sa vzťahujú na výrobu alebo inú činnosť.
- i) Zásoby obstarané iným spôsobom – reprodukčnou obstarávacou cenou v prípade bezodplatného nadobudnutia zásob alebo zásob novo zistených pri inventarizácii, t. j. cenou, za ktorú by sa majetok obstaral v čase, keď sa o ňom účtuje.
- j) Pohľadávky:
- pri ich vzniku alebo bezodplatnom nadobudnutí – menovitou hodnotou,
 - pri odplatnom nadobudnutí (postúpení) alebo nadobudnutí vkladom do základného imania – obstarávacou cenou.
- Prí neúročených dlhodobých pohľadávkach a dlhodobých pôžičkách sa uvádza opravná položka v stĺpci korekcia, čím sa upravuje hodnota tejto pohľadávky a pôžičky na jej súčasnú hodnotu, napríklad metódou efektívnej úrokovej miery.
- k) Krátkodobý finančný majetok – obstarávacou cenou. Obstarávacia cena je cena, za ktorú sa majetok obstaral, a náklady súvisiace s jeho obstaraním (poplatky a provízie maklérom, poradcom, burzám).
- l) Časové rozlíšenie na strane aktív súvahy – očakávanou menovitou hodnotou.
- m) Záväzky:
- pri ich vzniku – menovitou hodnotou,
 - pri prevzatí – obstarávacou cenou.
- n) Rezervy – v očakávanej výške záväzku alebo poistnomatematickými metódami.

RAJO a.s.**Poznámky individuálnej účtovnej závierky****Zostavenej k 31. decembru 2013****(údaje v tabuľkách sú uvedené v celých eurách, ak nie je uvedené inak)**

- o) Dlhopisy, pôžičky, úvery:
- pri ich vzniku – menovitou hodnotou,
 - pri prevzatí – obstarávacou cenou.
- Úroky z dlhopisov, pôžičiek a úverov sa účtujú do obdobia, s ktorým časovo a vecne súvisia.
- p) Časové rozlíšenie na strane pasív súvahy – očakávanou menovitou hodnotou.
- q) Daň z príjmov splatná – podľa slovenského zákona o dani z príjmov sa splatné dane z príjmov určujú z účtovného zisku pred zdanením pri sadzbe 23 % po úpravách o niektoré položky na daňové účely.
- r) Daň z príjmov odložená – účtuje sa pri dočasných rozdieloch medzi účtovnou hodnotou majetku a záväzkov vykázanou v súvahe a ich daňovou základňou, pri možnosti umorovať daňovú stratu v budúcnosti a pri možnosti previesť nevyužitú daňovú odpočty do budúcich období. Pri určení výšky odloženej dane z príjmov sa použila sadzba dane z príjmov platná v nasledujúcom účtovnom období, t. j. 22 %.
- s) Dotácie poskytnuté na obstaranie dlhodobého majetku sa účtujú ako výnosy budúcich období a rozpúšťajú sa do výnosov v časovej a vecnej súvislosti so zaúčtovaním odpisov z dlhodobého hmotného majetku, na obstaranie ktorého bola dotácia poskytnutá, od doby zaradenia tohto majetku do užívania. Uvedením do užívania sa rozumie aj vydanie povolenia na predčasné užívanie stavby alebo rozhodnutia o dočasnom užívaní stavby na skúšobnú prevádzku.
- t) Z Fondu EÚ: EAGGF, Program: Plán rozvoja vidieka SR pre bratislavský kraj, priorita: 1. Rozvoj udržiavateľnej vidieckej ekonomiky, Opatrenie: 6. Zlepšenie spracovania a predajnosti poľnohospodárskych produktov bola v roku 2006 poskytnutá dotácia vo výške 686 545 EUR na nasledovný majetok:

Majetok, na ktorý bola poskytnutá dotácia	Obstarávacía cena v eurách
Ultrafilter procesing - kyslomliečne výrobky	820 410
Fermentačné tanky na kyslomliečne výrobky – 4 ks	209 122
HW+SW k fermentačným tankom	230 147
Potrubie k fermentačným tankom na kyslomliečne výrobky	371 991
Smotanový tank na kyslomliečne výrobky	56 596
Smotanový tank na kyslomliečne výrobky	56 596
Spolu	1 744 860

Suma poskytnutých dotácií sa účtuje do výnosov vo výške 40 % odpisov majetku nadobudnutého z dotácií.

10. Spôsob ocenenia jednotlivých zložiek majetku a záväzkov – nasledujúce ocenenie

- a) Predpokladané riziká, straty a zníženia hodnoty, ktoré sa týkajú majetku a záväzkov, sa vyjadrujú prostredníctvom rezerv, opravných položiek a odpisov.
- **Rezervy** – účtujú sa v očakávanej výške záväzku. Spoločnosť vytvára rezervu na súdne spory, rezervu na environmentálne záväzky, emisné kvóty a rezervu na odchodné a iné dlhodobé zamestnanecké požitky. Ku dňu, ku ktorému sa zostavuje účtovná závierka, sa posudzuje ich výška a odôvodnenosť. Spoločnosť má dlhodobý program zamestnaneckých požitkov pozostávajúcich z jednorazového príspevku pri odchode do starobného a invalidného dôchodku, vernostného príspevku za odpracované roky a odmeny pri životných jubileách, na ktoré neboli vyčlenené samostatné finančné zdroje. Náklady na zamestnanecké požitky sú stanovené prírastkovou poistnomatematickou metódou, tzv. „Projected Unit Credit Method“. Podľa tejto metódy sa náklady na poskytovanie dôchodkov účtujú do výkazu ziskov a strát tak, aby pravidelne sa opakujúce náklady boli rozložené na dobu trvania pracovného pomeru. Záväzky z poskytovania požitkov sú ocenené v súčasnej hodnote predpokladaných budúcich peňažných výdavkov diskontovaných sadzbou vo výške úrokového výnosu z cenných papierov s fixnou úrokovou mierou, ktorých doba splatnosti sa približne zhoduje s dobou splatnosti daného záväzku. Spoločnosť odvodzuje diskontnú sadzbu od predpokladanej reálnej úrokovej miery 3,41 % p. a.

RAJO a.s.
Poznámky individuálnej účtovnej závierky
Zostavenej k 31. decembru 2013
(údaje v tabuľkách sú uvedené v celých eurách, ak nie je uvedené inak)

- Zníženie hodnoty dlhodobého hmotného majetku - Spoločnosť analyzovala znehodnotenie majetku a neidentifikovala žiadne znehodnotenie majetku k 31. decembru 2013. Vedenie predpokladá, že úroveň výroby a tržieb bude zachovaná počas celého obdobia ekonomickej životnosti budov, stavieb, strojov a zariadení. Úpravy z titulu zníženia hodnoty majetku preto možno budú potrebné v budúcnosti, ak sa výrazne zníži úroveň výroby a tržieb.
- Opravné položky – účtujú sa v sume opodstatneného predpokladu zníženia hodnoty majetku oproti jeho oceneniu v účtovníctve, a to:
 - k zastaveným investíciám na základe zhodnotenia ich účtovnej hodnoty vo vzťahu k novej realizovateľnej cene,
 - k podielom na základnom imaní v obchodných spoločnostiach na základe zhodnotenia ich účtovnej hodnoty vo vzťahu k ich reálnej hodnote,
 - k zásobám materiálu, ktoré zaznamenali oproti počiatočnému stavu nárast objemu na sklade a mali za rok obrátku nižšiu ako 1 v 100 % výške. K zásobám, ktoré zaznamenali oproti počiatočnému stavu pokles objemu na sklade a mali za rok obrátku nižšiu ako 0,5 v 100 % výške. K materiálom, ktorých zásoba sa nezmenila a mali za rok obrátku nižšiu ako 1 v 100 % výške,
 - k zásobám výrobkov, ktorých trhovú cenu klesla pod obstarávaciu cenu, resp. pod ocenenie vlastnými nákladmi podľa prepočtu podielu obstarávacej ceny alebo vlastných nákladov na novej trhovej cene,
 - k pohľadávkam po lehote splatnosti nad 360 dní 100 %, nad 180 dní 50 %, nad 90 dní 30 % a nad 60 dní 10 %, resp. nižšia hodnota na základe individuálneho posúdenia návratnosti pohľadávky.
- Plán odpisov

Dlhodobý hmotný a nehmotný majetok sa odpisuje podľa plánu odpisov, ktorý bol stanovený vzhľadom na odhad reálnej ekonomickej životnosti. Majetok sa odpisuje počas predpokladanej doby používania zodpovedajúcej spotrebe budúcich ekonomických úžitkov z majetku. Účtovné odpisy sú rovnomerné. Odpisovať sa začína prvým dňom mesiaca, v ktorom je dlhodobý majetok uvedený do používania. Drobný dlhodobý nehmotný majetok, ktorého obstarávacia cena (resp. vlastné náklady) je 2 400 EUR a nižšia, sa odpisuje jednorazovo pri uvedení do používania. Drobný dlhodobý hmotný majetok, ktorého obstarávacia cena (resp. vlastné náklady) je 1 700 EUR a nižšia, sa odpisuje jednorazovo pri uvedení do používania.

Priemerné životnosti podľa plánu odpisov sú:

<i>Druh majetku</i>	<i>Životnosť</i>	<i>Ročná sadzba odpisov</i>
Budovy a stavby	30 – 40 rokov	2,5 – 3,3 %
Stroje a zariadenia	4 – 30 rokov	3,4 – 28,6 %
Dopravné prostriedky	3 – 8 rokov	12,5 – 33,3 %
Drobný dlhodobý hmotný majetok	rôzna	jednorazovo 100,0 %
Softvér	4 – 7 rokov	14,3 – 25,0 %
Oceniteľné práva (licencia)	4	25,0 %
Drobný dlhodobý nehmotný majetok	rôzna	jednorazovo 100,0 %

Daňové odpisy sa uplatňujú podľa sadzieb uvedených v zákone o daniach z príjmov platných pre rovnomerné odpisovanie.

- b) Podiely na základnom imaní v obchodných spoločnostiach sa ponechávajú v pôvodnom ocenení. Metóda vlastného imania sa použila iba pre potrebu výpočtu opravnej položky.
- c) Cenné papiere určené na obchodovanie a realizovateľné cenné papiere sa oceňujú trhovou cenou.

RAJO a.s.

Poznámky individuálnej účtovnej závierky

Zostavenej k 31. decembru 2013

(údaje v tabuľkách sú uvedené v celých eurách, ak nie je uvedené inak)

11. Prepočet údajov v cudzích menách na slovenskú menu

Majetok a záväzky vyjadrené v cudzej mene sa prepočítavajú na eurá referenčným výmenným kurzom určeným a vyhláseným Európskou centrálnou bankou (ECB) alebo Národnou bankou Slovenska (NBS) v deň predchádzajúci dňu uskutočnenia účtovného prípadu a v deň, ku ktorému sa zostavuje účtovná závierka. Prijaté a poskytnuté preddavky v cudzej mene sa ku dňu, ku ktorému sa zostavuje účtovná závierka, neprepočítavajú. Pri kúpe a predaji cudzej meny za menu euro a pri prevode peňažných prostriedkov z účtu zriadeného v cudzej mene na účet zriadený v eurách a z účtu zriadeného v eurách na účet zriadený v cudzej mene sa použil kurz, za ktorý boli tieto hodnoty nakúpené alebo predané. Ak sa predaj alebo kúpa cudzej meny uskutoční za iný kurz ako ponúka komerčná banka v kurzovom lístku, použije sa kurz, ktorý komerčná banka v deň vysporiadania obchodu ponúka v kurzovom lístku. Ak sa kúpa alebo predaj neuskutočňuje s komerčnou bankou, použije sa referenčný výmenný kurz určený a vyhlásený ECB alebo NBS v deň predchádzajúci dňu vysporiadania obchodu.

RAJO a.s.**Poznámky individuálnej účtovnej závierky**

Zostavené k 31. decembru 2013

(údaje v tabuľkách sú uvedené v celých eurách, ak nie je uvedené inak)

III. ÚDAJE VYKÁZANÉ NA STRANE AKTÍV SÚVAHY**1. Dlhodobý nehmotný a hmotný majetok (r. 003 a 011 súvahy)**

1.1. Pohyby na účtoch dlhodobého nehmotného majetku, oprávok, opravných položiek a zostatkovej hodnoty

31. december 2013

Riadok súvahy	Aktivované náklady na vývoj 004	Softvér 005	Ocenené práva 006	Goodwill 007	Ostatný dlhodobý nehmotný majetok 008	Obstarávaný dlhodobý majetok 009	Poskytnuté preddavky 010	Celkom 003
Prvotné ocenenie								
K 1. januára 2013	-	3 243 917	40 207	-	-	1 555	-	3 285 679
Prírastky	-	7 474	-	-	-	-	-	7 474
Úbytky	-	-	-	-	-	-	-	-
Presuny	-	-	-	-	-	(1 555)	-	(1 555)
K 31. decembru 2013	-	3 251 391	40 207	-	-	-	-	3 291 598
Oprávky								
K 1. januára 2013	-	2 394 972	31 375	-	-	-	-	2 426 347
Prírastky	-	234 721	4 608	-	-	-	-	239 329
Úbytky	-	-	-	-	-	-	-	-
K 31. decembru 2013	-	2 629 693	35 983	-	-	-	-	2 665 676
Opravná položka								
K 1. januára 2013	-	-	-	-	-	-	-	-
Prírastky	-	-	-	-	-	-	-	-
Úbytky	-	-	-	-	-	-	-	-
K 31. decembru 2013	-	-	-	-	-	-	-	-
Zostatková hodnota								
K 1. januára 2013	-	848 945	8 832	-	-	1 555	-	859 332
K 31. decembru 2013	-	621 698	4 224	-	-	-	-	625 922

RAJO a.s.

Poznámky individuálnej účtovnej závierky

Zostavenej k 31. decembru 2013

(údaje v tabuľkách sú uvedené v celých eurách, ak nie je uvedené inak)

31. december 2012

	Aktivované náklady na vývoj	Softvér	Oceniteľné práva	Goodwill	Ostatný dlhodobý nehmotný majetok	Obstarávaný dlhodobý nehmotný majetok	Poskytnuté preddavky	Celkom
	004	005	006	007	008	009	010	003
Prvotné ocenenie								
K 1. januára 2012	-	3 096 886	40 207	-	-	14 600	-	3 151 693
Prírastky	-	-	-	-	-	138 117	-	138 117
Úbytky	-	(4 131)	-	-	-	-	-	(4 131)
Presuny	-	151 162	-	-	-	(151 162)	-	-
K 31. decembru 2012	-	3 243 917	40 207	-	-	1 555	-	3 285 679
Oprávky								
K 1. januára 2012	-	2 197 949	26 762	-	-	-	-	2 224 711
Prírastky	-	201 154	4 613	-	-	-	-	205 767
Úbytky	-	(4 131)	-	-	-	-	-	(4 131)
K 31. decembru 2012	-	2 394 972	31 375	-	-	-	-	2 426 347
Opravná položka								
K 1. januára 2012	-	-	-	-	-	-	-	-
Prírastky	-	-	-	-	-	-	-	-
Úbytky	-	-	-	-	-	-	-	-
K 31. decembru 2012	-	-	-	-	-	-	-	-
Zostatková hodnota								
K 1. januára 2012	-	898 937	13 445	-	-	14 600	-	926 982
K 31. decembru 2012	-	848 945	8 832	-	-	1 555	-	859 332

RAJO a.s.

Poznámky individuálnej účtovnej zvierky

Zostavené k 31. decembru 2013

(údaje v tabuľkách sú uvedené v celých eurách, ak nie je uvedené inak)

1.2. Pohyby na účtoch dlhodobého hmotného majetku, oprávok, opravných položiek a zostatkovej hodnoty

31. december 2013

	Pozemky 012	Stavby 013	Samostatné hnutelné veci a súbory hnutelných vecí 014	Pestovateľské celky trvalých porastov 015	Základné stádo a ťažné zvieratá 016	Ostatný dlhodobý hmotný majetok 017	Obstarávaný dlhodobý hmotný majetok 018	Poskytnuté preddavky 019	Celkom 011
Riadok súvahy									
Prvotné ocenenie									
K 1. januáru 2013	1 783 778	24 873 801	48 183 563	-	-	830 774	905 236	497 610	77 074 762
Prírastky	-	-	-	-	-	-	7 713 137	-	7 713 137
Úbytky	-	-	(811 756)	-	-	-	-	(497 610)	(1 309 366)
Presuny	-	1 192 870	4 390 677	-	-	151 668	(5 735 215)	-	-
K 31. decembru 2013	1 783 778	26 066 671	51 762 485	-	-	982 442	2 883 158	-	83 478 534
Oprávky									
K 1. januáru 2013	-	7 840 323	29 711 201	-	-	398 854	-	-	37 950 378
Prírastky	-	737 206	3 216 276	-	-	124 624	-	-	4 078 106
Úbytky	-	-	(778 377)	-	-	-	-	-	(778 377)
K 31. decembru 2013	-	8 577 529	32 149 100	-	-	523 478	-	-	41 250 107
Opravná položka									
K 1. januáru 2013	-	-	-	-	-	-	-	-	-
Prírastky	-	-	511 000	-	-	-	-	-	511 000
Úbytky	-	-	-	-	-	-	-	-	-
K 31. decembru 2013	-	-	511 000	-	-	-	-	-	511 000
Zostatková hodnota									
K 1. januáru 2013	1 783 778	17 033 478	18 472 362	-	-	431 920	905 236	497 610	39 124 384
K 31. decembru 2013	1 783 778	17 489 142	19 102 385	-	-	458 964	2 883 158	-	41 717 427

Úbytky samostatných hnutelných vecí v bežnom účtovnom období predstavujú vyradenie strojov a zariadení po uplynutí ich doby životnosti a to najmä výpočtovej techniky, etiketovacieho stroja 101 tis EUR, Steritanku B 238 tis EUR, počítačovej siete 116 tis. EUR, vysokozdvížnych vozíkov 91 tis. EUR

Prírastky stavieb zahŕňajú technické zhodnotenia hlavnej výrobnéj budovy 139 tis. EUR, distribučného centra 138 tis. EUR, budovy sprejovú šľahačka 199 tis. EUR a ďalších výrobných a skladových hál.

Prírastky samostatných hnutelných vecí predstavuje najmä nákup strojov ako linka Creme Patiserie 850 tis. EUR, 2 nové smotanové tanky na Cottage Chesse 272 tis. EUR, Reverzná osmóza mliečna 1.117 tis. EUR, výrobnik Cottage chesse 535 tis. EUR a technické zhodnotenia ostatných liniek. Bola vytvorená opravná položka k DHM mliečnym predajným automatom vo výške 511 tis. EUR.

RAJO a.s.
Poznámky individuálnej účtovnej závierky
Zostavenej k 31. decembru 2013
(údaje v tabuľkách sú uvedené v celých eurách, ak nie je uvedené inak)

31. december 2012

	Pozemky	Stavby	Samostatné hnuťelné veci a súbory hnuťelných vecí	Pestovateľské celky trvalých porastov	Základné stádo a ťažné zvieratá	Ostatný dlhodobý hmotný majetok	Obstarávaný dlhodobý hmotný majetok	Poskytnuté preddavky	Celkom
<i>Riadok súvahy</i>	<i>012</i>	<i>013</i>	<i>014</i>	<i>015</i>	<i>016</i>	<i>017</i>	<i>018</i>	<i>019</i>	<i>011</i>
Prvotné ocenenie									
K 1. januára 2012	1 783 778	24 230 707	45 446 271	-	-	759 346	1 403 500	604 476	74 228 078
Prírastky	-	-	-	-	-	-	5 118 264	1 421 426	6 539 690
Úbytky	-	(440 223)	(1 724 491)	-	-	-	-	(1 528 292)	(3 693 006)
Presuny	-	1 083 317	4 461 783	-	-	71 428	(5 616 528)	-	-
K 31. decembru 2012	1 783 778	24 873 801	48 183 563	-	-	830 774	905 236	497 610	77 074 762
Opravy									
K 1. januára 2012	-	7 407 892	28 121 945	-	-	293 843	-	-	35 823 680
Prírastky	-	872 654	3 313 747	-	-	105 011	-	-	4 291 412
Úbytky	-	(440 223)	(1 724 491)	-	-	-	-	-	(2 164 714)
K 31. decembru 2012	-	7 840 323	29 711 201	-	-	398 854	-	-	37 950 378
Opravná položka									
K 1. januára 2012	-	-	-	-	-	-	-	-	-
Prírastky	-	-	-	-	-	-	-	-	-
Úbytky	-	-	-	-	-	-	-	-	-
K 31. decembru 2012	-	-	-	-	-	-	-	-	-
Zostatková hodnota									
K 1. januára 2012	1 783 778	16 822 815	17 324 326	-	-	465 503	1 403 500	604 476	38 404 398
K 31. decembru 2012	1 783 778	17 033 478	18 472 362	-	-	431 920	905 236	497 610	39 124 384

V minulom účtovnom období prírastky stavieb predstavujú najmä technické zhodnotenia hlavnej výrobnéj budovy v hodnote 408 tis. EUR, výrobných hál a skladov.

Prírastky samostatných hnuťelných vecí zahŕňajú nákup strojov podľa plánu rozvoja spoločnosti, a to najmä novej linky DOSOMAT COTTAGE v hodnote 1 935 tis. EUR a modernizácie linky na sprejovú šľahačku v hodnote 1 248 tis. EUR.

Úbytok samostatných hnuťelných vecí predstavuje vyradenie strojov a zariadení ich doby životnosti, a to najmä paletizačnej linky OCME v hodnote 748 tis. EUR a kartónovačky OCME v obstarávacej cene 194 tis. EUR.

RAJO a.s.
Poznámky individuálnej účtovnej závierky
Zostavenej k 31. decembru 2013
(údaje v tabuľkách sú uvedené v celých eurách, ak nie je uvedené inak)

1.3. Spôsob a výška poistenia dlhodobého nehmotného a hmotného majetku

<i>Predmet poistenia</i>	<i>Druh poistenia</i>	<i>Výška poistenia (zostatková hodnota poisteného majetku)</i>		<i>Názov a sídlo poisťovne</i>
		<i>2013</i>	<i>2012</i>	
Dlhodobý hmotný majetok	Poistenie zodpovednosti voči tretím osobám vrátane zodpovednosti za výrobky	1 000 000 EUR	1 000 000 EUR	AIG Europe Limited, pobočka poisťovne z iného členského štátu, AC Diplomat, Palisády 29, 811 06 Bratislava
		jednorázovo, alebo 2 000 000 EUR za všetky poistné udalosti v poistnom období budovy	jednorázovo, alebo 2 000 000 EUR za všetky poistné udalosti v poistnom období budovy	
Dlhodobý hmotný majetok	Poistenie pre všetky riziká	38 163 441 EUR	35 619 720 EUR	FM Insurance Company Ltd., Achim Hillgraf, Frankfurt, Nemecko
		58 208 264 EUR	58 854 374 EUR	

1.4. Majetok vo vlastníctve iných subjektov

Spoločnosť k dátumu zostavenia účtovnej závierky nemala majetok vo vlastníctve iných subjektov.

RAJO a.s.
Poznámky individuálnej účtovnej závierky
Zostavenej k 31. decembru 2013
(údaje v tabuľkách sú uvedené v celých eurách, ak nie je uvedené inak)

2. Dlhodobý finančný majetok (r. 021 súvahy)

2.1. Pohyby na účtoch dlhodobého finančného majetku

31. december 2013

Riadok súvahy	Podielové CP a podiely v dcérskej účtovnej jednotke 022	Podielové CP a podiely v spoločnosti s podstatným vplyvom 023	Ostatné dlhodobé cenné papiere a podiele 024	Pôžičky účtovnej jednotky v konsolidovanom celku 025	Ostatný dlhodobý finančný majetok 026	Pôžičky s dobou splatnosti najviac jeden rok 027	Obstarávaný dlhodobý finančný majetok 028	Poskytnuté preddavky na dlhodobý finančný majetok 029	Celkom 021
Prvotné ocenenie									
K 1. januára 2013	4 693 334	-	7 199	-	-	-	-	-	4 700 533
Prírastky	-	-	-	-	-	-	-	-	-
Úbytky	-	-	-	-	-	-	-	-	-
Presuny	-	-	-	-	-	-	-	-	-
K 31. decembru 2013	4 693 334	-	7 199	-	-	-	-	-	4 700 533
Opravná položka									
K 1. januára 2013	3 634 852	-	6 203	-	-	-	-	-	3 641 055
Prírastky	-	-	-	-	-	-	-	-	-
Úbytky	-	-	-	-	-	-	-	-	-
K 31. decembru 2013	3 634 852	-	6 203	-	-	-	-	-	3 641 055
Účtovná hodnota									
K 1. januára 2013	1 058 482	-	996	-	-	-	-	-	1 059 478
K 31. decembru 2013	1 058 482	-	996	-	-	-	-	-	1 059 478

Spoločnosť počas roka neobstarala ani nepredala podiel v žiadnej spoločnosti. V roku 2012 spoločnosť zmenila metódu ocenenia účtovania podielov na základnom imaní v obchodných spoločnostiach z metódy vlastného imania na ocenenie v obstarávacích cenách. K 31. decembru 2012 boli podiely v dcérskych účtovných jednotkách ocenené v obstarávacej cene, pričom zníženie hodnoty investície bolo zaúčtované ako opravná položka na účte 096 k investícii Meggle s.r.o. vo výške 2 146 342 EUR (účtované cez náklady) a Meggle Kft. vo výške 1 488 510 EUR (účtované cez vlastné imanie, keďže sa týka minulých období a súvisí so zmenou metódy ocenenia podielov na základnom imaní v roku 2012).

V bežnom účtovnom období spoločnosť posúdila znehodnotene finančnej investície v Meggle s.r.o a Meggle Kft. a rozhodla, že výška opravnej položky k investíciám je dostatočná k 31. decembru 2013.

RAJO a.s.

Poznámky individuálnej účtovnej závierky

Zostavenej k 31. decembru 2013

(údaje v tabuľkách sú uvedené v celých eurách, ak nie je uvedené inak)

31. december 2012

	Podielové CP a podiely v dcérskej účtovnej jednotke	Podielové CP a podiely v spoločnosti s podstatným vplyvom	Ostatné dlhodobé cenné papiere a podieľy	Pôžičky účtovnej jednotky v konsolidovanom celku	Ostatný dlhodobý finančný majetok	Pôžičky s dobou splatnosti najviac jeden rok	Obstarávaný dlhodobý finančný majetok	Poskytnuté preddávky na dlhodobý finančný majetok	Celkom
	022	023	024	025	026	027	028	029	021
Riadok súvahy									
Prvotné ocenenie									
K 1. januára 2012	3 012 058	-	7 199	-	-	-	-	-	3 019 257
Prírastky	1 681 276	-	-	-	-	-	-	-	1 681 276
Úbytky	-	-	-	-	-	-	-	-	-
Presuny	-	-	-	-	-	-	-	-	-
K 31. decembru 2012	4 693 334	-	7 199	-	-	-	-	-	4 700 533
Opravná položka									
K 1. januára 2012	-	-	6 203	-	-	-	-	-	6 203
Prírastky	3 634 852	-	-	-	-	-	-	-	3 634 852
Úbytky	-	-	-	-	-	-	-	-	-
K 31. decembru 2012	3 634 852	-	6 203	-	-	-	-	-	3 641 055
Účtovná hodnota									
K 1. januára 2012	4 693 334	-	996	-	-	-	-	-	4 694 329
K 31. decembru 2012	1 058 482	-	996	-	-	-	-	-	1 059 478

Podiely v dcérskych účtovných jednotkách boli k 31. decembru 2011 precenené použitím metódy vlastného imania, pričom rozdiel bol zaúčtovaný na účte 414 - Oceňovacie rozdiely precenenia majetku a záväzkov.

RAJO a.s.
Poznámky individuálnej účtovnej závierky
Zostavenej k 31. decembru 2013
(údaje v tabuľkách sú uvedené v celých eurách, ak nie je uvedené inak)

2.2. Štruktúra dlhodobého finančného majetku

<i>Obchodné meno a sídlo spoločnosti</i>	<i>Podiel na ZI %</i>	<i>Hlasovacie práva %</i>	<i>Hodnota vlastného imania</i>	<i>Výsledok hospodárenia</i>	<i>Účtovná hodnota dlhodobého finančného majetku</i>
Dcérske účtovné jednotky	-	-	-	-	-
Meggle s.r.o	100	100	571 694	77 190	977 000
MEGGLE Tejfeldolgozó és Marketing Korilátolt Felelősségű Társaság (ďalej "MEGGLE Kft.")	100	100	77 542	23 569	81 482
Účtovné jednotky s podstatným vplyvom	-	-	-	-	-
Eastern Europe Trading, s.r.o Bratislava	15	15	-	-	996
Ostatné realizovateľné cenné papiere a podiely	-	-	-	-	-
Obstarávaný dlhodobý finančný majetok na účely vykonania vplyvu v inej účtovnej jednotke	-	-	-	-	-
Dlhodobý finančný majetok spolu					1 059 478

Spoločnosť obstarala dňa 17. októbra 2006 na základe Zmluvy o predaji a prevode obchodných podielov 100 % podiel na spoločnosti Meggle, s.r.o. v obstarávacej cene 2 556 689 EUR a 100 % podiel na spoločnosti MEGGLE Tejfeldolgozó és Marketing Korilátolt Felelősségű Társaság v obstarávacej cene 0 EUR.

Hospodárske výsledky a vlastné imanie jednotlivých spoločností k dátumu zostavenia tejto účtovnej závierky neboli schválené orgánmi a valným zhromaždením jednotlivých spoločností.

3. Zásoby (r. 031 súvahy)

3.1. Prehľad o opravných položkách podľa jednotlivých súvahových položiek

<i>Položka</i>	<i>Riadok</i>	<i>1.1.2013</i>	<i>Tvorba</i>	<i>Zúčtovanie z dôvodu zániku opodstatnenosti</i>	<i>Zúčtovanie z dôvodu vyradenia majetku z účtovníctva</i>	<i>31.12.2013</i>
Materiál	032	796 129	218 334	(292 870)	-	721 593
Nedokončená výroba a polotovary vlastnej výroby	033	-	-	-	-	-
Výrobky	034	251 932	204 499	(40 000)	-	416 431
Zvieratá	035	-	-	-	-	-
Tovar	036	-	-	-	-	-
Nehnutelnosť na predaj	036	-	-	-	-	-
Poskytnuté preddavky	037	-	-	-	-	-
Spolu	031	1 048 061	422 833	(332 870)	-	1 138 024

Opravná položka k materiálu bola vytvorená k pomaly obrátkovým zásobám materiálu a k náhradným dielom, ktoré sú pre spoločnosť nepotrebné.

RAJO a.s.

Poznámky individuálnej účtovnej závierky

Zostavenej k 31. decembru 2013

(údaje v tabuľkách sú uvedené v celých eurách, ak nie je uvedené inak)

4. Pohľadávky (r. 038 a 046 súvahy)

4.1. Veková štruktúra pohľadávok

31. december 2013

Položka	Splatnosť		Celkom
	v lehote splatnosti	po lehote splatnosti	
Dlhodobé pohľadávky			
Pohľadávky z obchodného styku (r. 039)	-	-	-
Pohľadávky voči dcérskej účtovnej jednotke a materskej účtovnej jednotke (r. 041)	-	-	-
Ostatné pohľadávky v rámci konsolidovaného celku (r. 042)	-	-	-
Pohľadávky voči spoločníkom, členom a združeniu (r. 043)	-	-	-
Iné pohľadávky (r. 044)	-	-	-
Spolu dlhodobé pohľadávky	-	-	-
Krátkodobé pohľadávky			
Pohľadávky z obchodného styku (r. 047)	18 969 912	2 161 315	21 131 227
Pohľadávky voči dcérskej účtovnej jednotke a materskej účtovnej jednotke (r. 049)	-	-	-
Ostatné pohľadávky v rámci konsolidovaného celku (r. 050)	-	-	-
Pohľadávky voči spoločníkom, členom a združeniu (r. 051)	-	-	-
Sociálne poistenie (r. 052)	-	-	-
Daňové pohľadávky a dotácie (r. 053)	120 614	-	120 614
Iné pohľadávky (r. 054)	125 994	45 172	171 166
Spolu krátkodobé pohľadávky	19 216 520	2 206 487	21 423 007

31. december 2012

Položka	Splatnosť		Celkom
	v lehote splatnosti	po lehote splatnosti	
Dlhodobé pohľadávky			
Pohľadávky z obchodného styku (r. 039)	-	-	-
Pohľadávky voči dcérskej účtovnej jednotke a materskej účtovnej jednotke (r. 041)	-	-	-
Ostatné pohľadávky v rámci konsolidovaného celku (r. 042)	-	-	-
Pohľadávky voči spoločníkom, členom a združeniu (r. 043)	-	-	-
Iné pohľadávky (r. 044)	-	-	-
Spolu dlhodobé pohľadávky	-	-	-
Krátkodobé pohľadávky			
Pohľadávky z obchodného styku (r. 047)	16 798 973	7 583 813	24 382 786
Pohľadávky voči dcérskej účtovnej jednotke a materskej účtovnej jednotke (r. 049)	-	-	-
Ostatné pohľadávky v rámci konsolidovaného celku (r. 050)	-	-	-
Pohľadávky voči spoločníkom, členom a združeniu (r. 051)	-	-	-
Sociálne poistenie (r. 052)	-	-	-
Daňové pohľadávky a dotácie (r. 053)	112 376	-	112 376
Iné pohľadávky (r. 054)	55 048	45 172	100 220
Spolu krátkodobé pohľadávky	16 966 397	7 628 985	24 595 382

Bežná lehota splatnosti pohľadávok je 40 dní.

4.2. Pohľadávky podľa zostatkovej doby splatnosti

Položka	31.12.2013	31.12.2012
Krátkodobé pohľadávky		
Pohľadávky po lehote splatnosti	2 206 488	7 628 985
Pohľadávky so zostatkovou dobou splatnosti do jedného roka	19 216 520	16 966 397
Spolu krátkodobé pohľadávky	21 423 008	24 595 382
Dlhodobé pohľadávky		
Pohľadávky so zostatkovou dobou splatnosti jeden rok až päť rokov	-	-
Pohľadávky so zostatkovou dobou splatnosti dlhšou ako päť rokov	-	-
Spolu dlhodobé pohľadávky	-	-

RAJO a.s.
Poznámky individuálnej účtovnej závierky
Zostavenej k 31. decembru 2013
(údaje v tabuľkách sú uvedené v celých eurách, ak nie je uvedené inak)

4.3. Opravné položky k pohľadávkam

Položky súvahy, ku ktorým sú tvorené opravné položky:

<i>Položka</i>	<i>1.1.2013</i>	<i>Tvorba</i>	<i>Zúčtovanie z dôvodu zániku opodstatnenosti</i>	<i>Zúčtovanie z dôvodu vyradenia majetku z účtovníctva</i>	<i>31.12.2013</i>
Pohľadávky z obchodného styku	1 819 727	89 876	-	(1 270 576)	639 027
Pohľadávky voči dcérskej účtovnej jednotke a materskej účtovnej jednotke	-	-	-	-	-
Ostatné pohľadávky v rámci konsolidovaného celku	-	-	-	-	-
Pohľadávky voči spoločníkom, členom a združeniu	-	-	-	-	-
Iné pohľadávky	-	-	-	-	-
Spolu	1 819 727	89 876	-	(1 270 576)	639 027

Pohľadávky z obchodného styku zahŕňajú bežné pohľadávky, ktoré vznikli z hospodárskej činnosti spoločnosti. K pohľadávkam voči spoločnostiam, ktoré vstúpili do konkurzu, resp. sú v likvidácii, je vytvorená 100-percentná opravná položka. Opravná položka na ostatné pohľadávky z obchodného styku bola vytvorená v závislosti od doby pohľadávky po dátume jej splatnosti (nad 360 dní 100 %, nad 180 dní 50 %, nad 90 dní 30 % a od 60 do 90 dní 10 %), resp. iná hodnota na základe individuálneho posúdenia návratnosti pohľadávky.

Spoločnosť v bežnom účtovnom období zaúčtovala odpis pohľadávok, ktoré sú po splatnosti viac ako 4 roky v hodnote 1 170 tis. EUR a pohľadávok, ktoré sú po splatnosti viac ako 3 roky v hodnote 100 tis. EUR.

5. Finančné účty (r. 055 súvahy)

5.1. Spoločnosť má finančný majetok v štruktúre

<i>Položka</i>	<i>31.12.2013</i>	<i>31.12.2012</i>
Peňažné prostriedky		
Pokladnica, ceniny	12 979	14 904
Bankové účty bežné	1 444 358	81 589
Bankové účty termínované	-	-
Peniaze na ceste	1 398	80 094
Spolu	1 458 735	176 587

6. Časové rozlíšenie (r. 061 súvahy)

<i>Položka</i>	<i>Riadok</i>	<i>31.12.2013</i>	<i>31.12.2012</i>
Náklady budúcich období dlhodobé	062	-	-
Náklady budúcich období krátkodobé, z toho:	063	47 751	31 631
<i>prenájom</i>		-	-
<i>ostatné</i>		47 751	31 631
Príjmy budúcich období dlhodobé	064	-	-
Príjmy budúcich období krátkodobé	065	-	15 593
Spolu	061	47 751	47 224

Náklady budúcich období predstavujú najmä náklady na softvérové licencie.

IV. ÚDAJE VYKÁZANÉ NA STRANE PASÍV SÚVAHY

1. Vlastné imanie (r. 067 súvahy)

1.1. Informácie o vlastnom imaní

Základné imanie pozostáva zo 710 000 kmeňových akcií na meno s menovitou hodnotou jednej akcie 32 EUR a 18 000 kmeňových akcií na meno s menovitou hodnotou jednej akcie 446 EUR. Základné imanie bolo celé upísané a splatené.

RAJO a.s.**Poznámky individuálnej účtovnej závierky****Zostavenej k 31. decembru 2013****(údaje v tabuľkách sú uvedené v celých eurách, ak nie je uvedené inak)****1.2. Rozdelenie účtovného zisku alebo vyrovanie straty za rok 2012**

Položka	2012
Účtovný zisk	326 256
Rozdelenie účtovného zisku	
	2013
Prídel do zákonného rezervného fondu	-
Prídel do štatutárnych a ostatných fondov	32 627
Prídel do sociálneho fondu	-
Prídel na zvýšenie základného imania	-
Úhrada straty minulých období	-
Prevod do nerozdeleného zisku minulých rokov	293 629
Rozdelenie podielu na zisku spoločníkom, členom	-
Iné	-
Spolu	326 256

2. Rezervy (r. 089 súvahy)**2.1. Zákonné a ostatné rezervy (r. 090, 091, 092, 093 súvahy)****31. december 2013**

Položka	1.1.2013	Tvorba	Použitie	Zrušenie	31.12.2013
Dlhodobé rezervy					
Dlhodobé zákonné rezervy (r. 090)	-	-	-	-	-
Ostatné dlhodobé rezervy (r. 092), z toho:	403 933	156 198	-	-	560 131
<i>rezerva na odchodné a životné a pracovné jubileá</i>	403 933	156 198	-	-	560 131
Krátkodobé rezervy					
Krátkodobé zákonné rezervy (r. 091), z toho:	114 250	132 975	(100 858)	(13 392)	132 975
<i>rezerva na nevyčerpanú dovolenku</i>	114 250	132 975	(100 858)	(13 392)	132 975
Ostatné krátkodobé rezervy (r. 093), z toho:	89 100	208 350	(89 100)	-	208 350
<i>bonusy</i>	89 100	208 350	(89 100)	-	208 350

31. december 2012

Položka	1.1.2012	Tvorba	Použitie	Zrušenie	31.12.2012
Dlhodobé rezervy					
Dlhodobé zákonné rezervy (r. 090)	-	-	-	-	-
Ostatné dlhodobé rezervy (r. 092), z toho:	339 907	64 026	-	-	403 933
<i>rezerva na odchodné a životné a pracovné jubileá</i>	339 907	64 026	-	-	403 933
Krátkodobé rezervy					
Krátkodobé zákonné rezervy (r. 091), z toho:	85 900	114 250	(85 900)	-	114 250
<i>rezerva na nevyčerpanú dovolenku</i>	85 900	114 250	(85 900)	-	114 250
Ostatné krátkodobé rezervy (r. 093), z toho:	164 480	89 100	(164 480)	-	89 100
<i>bonusy</i>	164 480	89 100	(164 480)	-	89 100

RAJO a.s.
Poznámky individuálnej účtovnej závierky
Zostavenej k 31. decembru 2013
(údaje v tabuľkách sú uvedené v celých eurách, ak nie je uvedené inak)

3. Závazky (r. 094 a 106 súvahy)

3.1. Výška záväzkov do lehoty a po lehote splatnosti vrátane skupiny a záväzky podľa zostatkovej doby splatnosti

<i>Položka</i>	<i>Riadok</i>	31.12.2013	31.12.2012
Dlhodobé záväzky:			
Záväzky so zostatkovou dobou splatnosti jeden rok až päť rokov		1 114 256	607 591
Záväzky so zostatkovou dobou splatnosti nad päť rokov		-	-
Spolu dlhodobé záväzky	094	1 114 256	607 591
Krátkodobé záväzky:			
Záväzky po lehote splatnosti		1 758 583	2 019 240
Záväzky so zostatkovou dobou splatnosti do jedného roka vrátane		30 582 268	37 260 215
Spolu krátkodobé záväzky	106	32 340 851	39 279 455

3.2. Odložený daňový záväzok/Odložená daňová pohľadávka (r. 105, 045 súvahy)

<i>Položka</i>	31.12.2013	31.12.2012
Dočasné rozdiely medzi účtovnou hodnotou majetku a daňovou základňou:	(5 805 558)	(7 199 606)
<i>odpočítateľné</i>	5 418 106	6 137 370
<i>zdaniteľné</i>	(11 223 665)	(13 336 976)
Dočasné rozdiely medzi účtovnou hodnotou záväzkov a daňovou základňou:	895 619	549 674
<i>odpočítateľné</i>	895 619	549 674
<i>zdaniteľné</i>	-	-
Možnosť umorovať daňovú stratu v budúcnosti	-	4 155 123
Možnosť previesť nevyužitú daňovú odpočty	-	-
Sadzba dane z príjmov (v %)	22	23
Odložená daňová pohľadávka	-	-
Uplatnená daňová pohľadávka:	-	4 850
<i>zaúčtovaná ako zníženie nákladov</i>	-	4 850
<i>zaúčtovaná do vlastného imania</i>	-	-
Odložený daňový záväzok	1 080 187	573 806
Zmena odloženého daňového záväzku:	-	-
<i>zaúčtovaná ako náklad</i>	506 381	573 806
<i>zaúčtovaná do vlastného imania</i>	-	-

3.3. Závazky zo sociálneho fondu (r. 103 súvahy)

	31.12.2013	31.12.2012
Začiatkový stav sociálneho fondu	33 785	575
Tvorba sociálneho fondu na ťarchu nákladov	28 251	12 458
Tvorba sociálneho fondu zo zisku	-	-
Ostatná tvorba sociálneho fondu	-	-
Tvorba sociálneho fondu celkom	28 251	12 458
Čerpanie sociálneho fondu	27 968	(20 752)
Konečný zostatok sociálneho fondu	34 068	33 785

4. Bankové úvery (r. 118 súvahy)

<i>Položka</i>	<i>Mena</i>	<i>Dátum splatnosti</i>	Suma istiny v príslušnej mene k 31. 12. 2013	Suma istiny v príslušnej mene k 31. 12. 2012
Dlhodobé bankové úvery (r. 119):				
Krátkodobé bankové úvery (r. 120):				
<i>Tatra banka - kontokorentný</i>	<i>EUR</i>	<i>31.3.2014</i>	21 589 131	13 639 590
<i>Unicredit bank - revolvingový</i>	<i>EUR</i>	<i>30.6.2014</i>	352 095	364 699
<i>Unicredit bank - splátkový úver EXIM</i>	<i>EUR</i>	<i>17.4.2014</i>	4 000 000	142 365
<i>ČSOB - kontokorentný</i>	<i>EUR</i>	<i>30.5.2014</i>	10 000 000	10 000 000
<i>ČSOB - revolvingový</i>	<i>EUR</i>	<i>28.2.2014</i>	2 315 348	132 526
<i>Oberbank - revolvingový</i>	<i>EUR</i>	<i>23.5.2014</i>	4 000 000	3 000 000
			921 688	-

Kontokorentné a revolvingové úvery sú zabezpečené patronátnym vyhlásením materskej spoločnosti Meggle AG. Úroková sadzba úverov je stanovená na úrovni EURIBOR + riziková prirážka.

RAJO a.s.
Poznámky individuálnej účtovnej závierky
Zostavenej k 31. decembru 2013
(údaje v tabuľkách sú uvedené v celých eurách, ak nie je uvedené inak)

5. Časové rozlíšenie (r. 121 súvahy)

Položka	Riadok	31.12.2013	31.12.2012
Výdavky budúcich období dlhodobé	122	-	-
Výdavky budúcich období krátkodobé	123	17 349	34 793
Výnosy budúcich období dlhodobé	124	179 198	242 948
Výnosy budúcich období krátkodobé	125	63 750	63 750
Spolu	121	260 297	341 491

V. VÝNOSY

1. Výnosy z hospodárskej činnosti

1.1. Tržby z predaja tovaru, vlastných výrobkov a služieb (r. 01, 05 výkazu ziskov a strát)

Tržby za vlastné výkony a tovar podľa typov výrobkov a služieb a podľa hlavných oblastí odbytu:

Oblasť odbytu	Mlieko, mliečne produkty a tovar		Predaj služieb		Doprava a služby		Celkom	
	2013	2012	2013	2012	2013	2012	2013	2012
Slovensko	81 859 157	80 368 420	531 566	619 221	-	-	82 390 723	80 987 641
Zahraničie celkom, z toho:	77 505 453	71 078 609	225 836	356 326	-	-	77 731 289	71 434 935
Česká republika	28 446 941	21 988 267	89 735	89 858	-	-	28 536 676	22 078 125
Nemecko	7 169 360	8 144 340	98 564	189 893	-	-	7 267 924	8 334 233
Maďarsko	13 287 522	12 888 854	-	1 987	-	-	-	-
Poľsko	6 780 147	7 395 992	-	-	-	-	-	-
Ostatné	21 821 483	20 661 156	37 537	74 558	-	-	21 859 020	20 735 714
Spolu	159 364 610	151 447 029	757 402	975 547	-	-	160 122 012	152 422 576

Čistý obrat podľa § 19 ods. 1 písm. a) druhého bodu zákona

Položka	2013	2012
Tržby za vlastné výrobky	143 045 200	138 220 511
Tržby z predaja služieb	757 402	975 547
Tržby za tovar	16 319 410	13 226 518
Výnosy zo zákazky	-	-
Výnosy z nehnuteľnosti na predaj	-	-
Iné výnosy súvisiace s bežnou činnosťou	4 761 643	7 087 464
Čistý obrat celkom	164 883 655	159 510 040

1.2. Zmena stavu vnútroorganizačných zásob (r. 06 výkazu ziskov a strát)

Položka	2013		2012		Zmena stavu vnútroorganizačných zásob	
	31.12.2013	31.12.2012	1.1.2012	2013	2012	
Nedokončená výroba a polotovary vlastnej výroby	123 210	192 850	196 735	(69 640)	(3 885)	
Výrobky	5 131 635	4 674 782	4 830 976	456 853	(156 194)	
Zvieratá	-	-	-	-	-	
Spolu	5 254 845	4 867 632	5 027 711	387 212	(160 079)	
Manká a škody	-	-	-	1 223 609	1 311 209	
Reprezentačné	-	-	-	-	-	
Dary	-	-	-	-	-	
Iné	-	-	-	(2 274 532)	(1 234 238)	
Zmena stavu vnútroorganizačných zásob vo výkaze ziskov a strát	-	-	-	(663 711)	(83 108)	

RAJO a.s.
Poznámky individuálnej účtovnej závierky
Zostavenej k 31. decembru 2013
(údaje v tabuľkách sú uvedené v celých eurách, ak nie je uvedené inak)

1.3. Výnosy pri aktivácii nákladov a výnosy z hospodárskej, finančnej a mimoriadnej činnosti

Položka	Riadok	2013	2012
Významné položky pri aktivácii nákladov	07	601 710	458 730
Ostatné významné položky výnosov z hospodárskej činnosti, z toho:	22	1 675 375	699 485
<i>náhrady škôd</i>		1 213 000	-
<i>nájomné</i>		70 759	86 173
<i>dotácia z EU</i>		90 808	63 750
Finančné výnosy, z toho:		747 236	3 434 069
<i>Kurzové zisky, z toho:</i>	40	746 647	806 556
<i>kurzové zisky ku dňu, ku ktorému sa zostavuje účtovná závierka</i>		-	-
<i>Ostatné významné položky finančných výnosov, z toho:</i>		589	2 627 513
<i>výnosy z cenných papierov a podielov v dcérskej účtovnej jednotke a v spoločnosti s podstatným vplyvom</i>	37	-	2 461 122
Mimoriadne výnosy	52	-	-

Aktivácia materiálu a tovaru predstavuje najmä tovar predávaný v podnikovej predajni.

VI. NÁKLADY

1. Náklady z hospodárskej činnosti

1.1. Náklady za služby, ostatné náklady z hospodárskej činnosti, finančné a mimoriadne náklady

Položka	Riadok	2013	2012
Náklady za poskytnuté služby, z toho:	10	20 688 682	20 688 348
<i>Náklady voči audítorovi, audítorskej spoločnosti, z toho:</i>		51 000	51 520
<i>náklady na overenie individuálnej účtovnej závierky</i>		51 000	51 520
<i>iné uisťovacie audítorské služby</i>		-	-
<i>súvisiace audítorské služby</i>		-	-
<i>daňové poradenstvo</i>		-	-
<i>ostatné neaudítorské služby</i>		-	-
Ostatné významné položky nákladov za poskytnuté služby, z toho:		20 587 544	20 603 406
<i>opravy a udržiavanie</i>		2 667 352	2 294 103
<i>stočné</i>		624 130	560 024
<i>dopravné náklady</i>		6 964 236	7 891 524
<i>náklady na odvoz odpadov</i>		183 772	560 025
<i>reprezentačné</i>		138 453	110 238
<i>telefónne poplatky, poštovné</i>		140 506	136 251
<i>upratovanie, pranie</i>		130 969	147 002
<i>nájomné</i>		138 720	150 244
<i>náklady na skladovanie</i>		981 644	952 019
<i>náklady na reklamu</i>		2 453 777	2 777 774
<i>náklady na leasing</i>		1 184 706	1 039 911
<i>ostatné</i>		4 979 279	3 984 291
Ostatné významné položky nákladov z hospodárskej činnosti, z toho:		19 062 819	20 910 671
<i>mzdové náklady</i>		6 078 918	5 778 725
<i>odpisy dlhodobého majetku</i>		4 829 816	4 327 528
<i>zostatková cena predaného dlhodobého majetku a materiálu</i>		1 949 226	2 329 843
<i>manká a škody</i>		1 318 965	1 590 973
<i>ostatné</i>		4 885 894	6 883 602
Finančné náklady, z toho:		1 580 455	3 878 040
<i>kurzové straty, z toho:</i>	41	653 829	430 835
<i>kurzové straty ku dňu, ku ktorému sa zostavuje účtovná závierka</i>		-	-
<i>ostatné významné položky finančných nákladov, z toho:</i>		926 625	3 447 204
<i>úroky z pôžičiek</i>		198 505	345 154
<i>poistenie</i>		313 383	305 936
<i>ostatné</i>		414 736	2 796 113
Mimoriadne náklady	53	-	-

RAJO a.s.

Poznámky individuálnej účtovnej zvierky

Zostavenej k 31. decembru 2013

(údaje v tabuľkách sú uvedené v celých eurách, ak nie je uvedené inak)

VII. DAŇ Z PRÍJMOV

Sadzba dane z príjmov pre rok 2013 je 23 %. Spoločnosť nemala žiadne úľavy z daní.

Na výpočet odloženej dane bola použitá sadzba dane z príjmov právnických osôb 22 %, ktorá je v platnosti od 1. januára 2014.

Položka	2013	2012
Suma odloženej daňovej pohľadávky účtovanej ako náklad alebo výnos vyplývajúca zo zmeny sadzby dane z príjmov	-	-
Suma odloženého daňového záväzku účtovaného ako náklad alebo výnos vyplývajúci zo zmeny sadzby dane z príjmov	49 158	99 793
Suma odloženej daňovej pohľadávky týkajúca sa umorenia daňovej straty, nevyužitých daňových odpočtov a iných nárokov, ako aj dočasných rozdielov predchádzajúcich účtovných období, ku ktorým sa v predchádzajúcich účtovných obdobiach odložená daňová pohľadávka neúčtovala	-	-
Suma odloženého daňového záväzku, ktorý vznikol z dôvodu neúčtovania tej časti odloženej daňovej pohľadávky v bežnom účtovnom období, o ktorej sa účtovalo v predchádzajúcich účtovných obdobiach	-	-
Suma neuplatneného umorenia daňovej straty, nevyužitých daňových odpočtov a iných nárokov a odpočítateľných dočasných rozdielov, ku ktorým nebola účtovaná odložená daňová pohľadávka	-	-
Suma odloženej dane z príjmov, ktorá sa vzťahuje na položky účtované priamo na účty vlastného imania bez účtovania na účty nákladov a výnosov	-	-

Odsúhlasenie dane z príjmov

Položka	2013	2012
Splatná daň z príjmov:		
z bežnej činnosti (r. 049)	10	32
z mimoriadnej činnosti (r. 056)	-	-
Odložená daň z príjmov:		
z bežnej činnosti (r. 050)	506 381	4 850
z mimoriadnej činnosti (r. 057)	-	-
Daň z príjmov celkom	506 391	4 882

	2013			2012		
	Základ dane	Daň	Daň v %	Základ dane	Daň	Daň v %
Výsledok hospodárenia pred zdanením, z toho:	418 483			331 137		
teoretická daň		96 251	23%		62 916	19%
Daňovo neuznané náklady	5 368 445	1 717 902		2 937 289	558 085	
Výnosy nepodliehajúce dani	(1 317 071)	302 926		(2 462 096)	(467 798)	
Umorenie daňovej straty	(4 155 123)	(955 678)		(255 413)	(48 528)	
Zmena sadzby dane		(49 158)			(99 793)	
Iné		-			-	
Spolu		506 391		-	4 882	0%
Splatná daň z príjmov		10	0%		32	0%
Odložená daň z príjmov		506 381	121%		4 850	1%
Celková daň z príjmov		506 391	121%	-	4 882	1%

VIII. PODSÚVAHOVÉ ÚČTY

Spoločnosť má v nájme (operatívny prenájom) 42 osobných áut a 12 vysokozdvížných vozíkov. Väčšina nájomných zmlúv na osobné autá je uzatvorená až do roku 2014.

IX. INÉ AKTÍVA A INÉ PASÍVA

1. Podmienené záväzky

Daňové priznania zostávajú otvorené a môžu byť predmetom kontroly počas obdobia piatich rokov. Skutočnosť, že určité obdobie alebo daňové priznanie vzťahujúce sa na toto obdobie bolo kontrolované, nemá vplyv na vylúčenie tohto obdobia z prípadnej ďalšej kontroly počas obdobia piatich rokov. V dôsledku toho sú k 31. decembru 2013 daňové priznania spoločnosti za roky 2009 až 2013 otvorené a môžu sa stať predmetom kontroly.

Spoločnosť poskytla záruku v prospech Tetra Pak a.s. Bratislava, ktorá je zabezpečená blokáciou na kontokorentnom účte v Tatra banke. Záruka vo výške 43 953 EUR je platná do 31. januára 2015.

V účtovnej závierke sa neurobili žiadne úpravy, ktoré by zohľadňovali dopad týchto potenciálnych záväzkov, nakoľko ich výšku nemožno presne určiť.

V súčasnosti je spoločnosť zaangažovaná v niekoľkých právnych sporoch, ktoré sa vyskytujú v rámci bežnej podnikateľskej činnosti, a neočakáva sa, že by mali individuálne alebo v súhrne významný nepriaznivý vplyv na priloženú účtovnú závierku. V priložených účtovných výkazoch spoločnosť nevykázala žiadne rezervy na súdne spory, keďže na základe konzultácie so svojim právnym poradcom sa vedenie spoločnosti domnieva, že konečný výsledok súdnych sporov je neistý.

X. PRÍJMY A VÝHODY ČLENOV ŠTATUTÁRNYCH, DOZORNÝCH A INÝCH ORGÁNOV SPOLOČNOSTI

Druh príjmu, výhody	Hodnota príjmu, výhody súčasných členov orgánov						Hodnota príjmu, výhody bývalých členov orgánov					
	štatutárnych		dozorných		iných		štatutárnych		dozorných		iných	
	2013	2012	2013	2012	2013	2012	2013	2012	2013	2012	2013	2012
Peňažné príjmy	507 803	520 703	-	-	-	-	-	-	-	-	-	-
Nepeňažné príjmy	-	-	-	-	-	-	-	-	-	-	-	-
Peňažné preddavky	-	-	-	-	-	-	-	-	-	-	-	-
Nepeňažné preddavky	-	-	-	-	-	-	-	-	-	-	-	-
Poskytnuté úvery	-	-	-	-	-	-	-	-	-	-	-	-
Poskytnuté záruky	-	-	-	-	-	-	-	-	-	-	-	-
Iné	-	-	-	-	-	-	-	-	-	-	-	-

RAJO a.s.**Poznámky individuálnej účtovnej závierky****Zostavenej k 31. decembru 2013****(údaje v tabuľkách sú uvedené v celých eurách, ak nie je uvedené inak)****XI. SPRIAZNENÉ OSOBY**

Medzi spriaznené osoby patria akcionári, členovia predstavenstva, sesterské spoločnosti a spoločnosti, v ktorých podiel na základnom imaní presahuje 20 % (dcérske a pridružené spoločnosti a spoločné podniky).

Obchody medzi týmito osobami a spoločnosťou sa uskutočňujú za obvyklých podmienok a za obvyklé ceny. O obchodoch so spriaznenými osobami rozhoduje predstavenstvo. Komentár k týmto obchodom je v jednotlivých častiach poznámok.

Spriaznená osoba	Kód druhu obchodu	Pohľadávky		Závazky		Náklady		Výnosy	
		2013	2012	2013	2012	2013	2012	2013	2012
MEGGLE HRVATSKA do.o.o. Osijek	1	-	-	-	-	11 775	1 653	-	-
MEGGLE HRVATSKA do.o.o. Osijek	3	-	-	-	-	5 400	-	834	-
MEGGLE Intertrade GmbH	3	-	-	64 284	63 881	164 284	164 569	-	2 400
MEGGLE Intertrade GmbH	1	-	-	-	-	-	30 153	-	-
Molkerei MEGGLE	1	-	-	2 145 679	976 109	13 122 990	8 101 566	-	-
MEGGLE POLSKA SP. Y O.O.	1	-	-	1 187	1 187	1 644	-	-	-
MEGGLE POLSKA SP. Y O.O.	3	-	-	-	-	20 391	-	-	-
MEGGLE ITALIA S.R.L. A SOC	3	-	-	-	-	935	-	-	950
MEGGLE ITALIA S.R.L. A SOC	1	-	-	-	5 140	-	10 862	-	-
MEGGLE DOO Possusje	1	-	-	-	-	-	-	-	-
MEGGLE ROMANIA SRL	1	-	-	-	8 499	-	14 733	-	-
Meggle Bulgaria Ltd	1	-	-	13 311	13 389	311 290	34 127	-	-
Meggle Srbija d.o.o.	1	-	-	-	-	40 455	7 662	-	-
MEGGLE AFRICA & MIDDLE EAST DMC	3	-	-	-	-	6 410	-	3 690	27 421
MEGGLE Ukraina LLC	1	-	-	-	-	-	-	-	-
MEGGLE Gida ve sut Urunileri	1	-	-	-	35 497	-	95 062	-	-
MEGGLE Gida ve sut Urunileri	3	-	-	17 140	-	77 391	-	2 417	-
Meggle Mijekara doo Bihac	3	-	-	8 280	-	2 130	-	-	-
Meggle Mijekara doo Bihac	1	-	-	-	7 662	-	249	-	-
M-BACK	1	-	-	4 965	4 183	28 979	93 422	-	-
Meggle Eastern Europe	1	-	-	1 910	2 846	11 774	10 262	-	-
Molkerei MEGGLE	3	-	-	-	-	338 309	280 396	148 700	212 764
MEGGLE POLSKA SP. Y O.O.	1	-	-	-	-	-	22 289	-	-
MEGGLE HRVATSKA do.o.o. Osijek	2	108 910	146 505	-	-	-	-	2 535 235	1 284 401
Molkerei MEGGLE	2	535 331	185 800	-	-	-	-	2 966 801	5 856 642
MEGGLE POLSKA SP. Y O.O.	2	21 925	50 938	-	-	-	-	3 513 651	3 378 924
MEGGLE ITALIA S.R.L. A SOC	2	624 363	533 033	-	-	-	-	3 151 010	3 641 247
MEGGLE DOO Possusje	2	-	254 206	-	-	-	-	2 045 893	2 117 119
MEGGLE DOO Possusje	3	-	-	-	-	-	-	-	779
MEGGLE ROMANIA SRL	2	317 012	426 689	-	-	-	-	3 137 927	3 390 586
Meggle Bulgaria Ltd	2	178 622	167 556	-	-	-	-	1 268 784	838 739
Meggle Bulgaria Ltd	3	-	-	-	-	-	-	16 061	805
Meggle Srbija d.o.o.	2	125 461	347 203	-	-	-	-	762 039	768 257
Meggle Srbija d.o.o.	3	-	-	-	-	-	-	-	9 750
MEGGLE AFRICA & MIDDLE EAST DMC	2	64 282	34 931	-	-	-	-	499 013	164 193
MEGGLE Ukraina LLC	2	127 188	309 441	-	-	-	-	588 080	699 749
MEGGLE Gida ve sut Urunileri	2	37 089	19 305	-	-	-	-	547 539	533 916
Meggle Mijekara doo Bihac	2	28 815	-	-	-	-	-	1 648 218	245 142
MEGGLE Intertrade GmbH	2	-	-	-	-	-	-	-	65 056
MEGGLE Albania	2	-	-	-	-	-	-	-	53 625
MEGGLE Albania	3	-	-	-	-	-	-	-	260

Dcérska účtovná jednotka/Materská účtovná jednotka	Kód druhu obchodu	Pohľadávky		Závazky		Náklady		Výnosy	
		2013	2012	2013	2012	2013	2012	2013	2012
MEGGLE AG	8	-	-	8 310 824	19 219 207	198 505	345 154	-	-
MEGGLE kft	4	-	-	100 594	56 712	522 789	608 835	-	-
Meggle s.r.o. Praha	4	-	-	179 990	209 048	670 849	724 053	-	-
MEGGLE kft	3	155	155	-	-	-	-	-	7 038
Meggle s.r.o. Praha	3	-	65	-	-	-	-	-	38

Kód druhu obchodu:

01 – kúpa, 02 – predaj, 03 – poskytnutie služby, 04 – obchodné zastúpenie, 05 – licencia, 06 – transfer, 07 – know-how, 08 – úver, pôžička, 09 – výpomoc, 10 – záruka, 11 – iný obchod

XII. SKUTOČNOSTI, KTORÉ NASTALI PO DNI, KU KTORÉMU SA ZOSTAVUJE ÚČTOVNÁ ZÁVIERKA, A DO DŇA ZOSTAVENIA ÚČTOVNEJ ZÁVIERKY

Po 31. decembri 2013 a do dňa zostavenia účtovnej závierky nenastali žiadne také udalosti, ktoré by významným spôsobom ovplyvnili aktíva a pasíva spoločnosti, okrem tých, ktoré sú výsledkom bežnej činnosti.

RAJO a.s.

Poznámky individuálnej účtovnej závierky

Zostavenej k 31. decembru 2013

(údaje v tabuľkách sú uvedené v celých eurách, ak nie je uvedené inak)

XIII. PREHĽAD ZMIEN VLASTNÉHO IMANIA

31. december 2013

<i>Položka</i>	<i>Stav k 1. 1. 2013</i>	<i>Prírastky</i>	<i>Úbytky</i>	<i>Presuny</i>	<i>Stav k 31. 12. 2013</i>
Základné imanie	30 748 000	-	-	-	30 748 000
Vlastné akcie a vlastné obchodné podiely	-	-	-	-	-
Zmena základného imania	-	-	-	-	-
Pohľadávky za upísané vlastné imanie	-	-	-	-	-
Emisné ážio	-	-	-	-	-
Ostatné kapitálové fondy	81 636	-	-	-	81 636
Zákonný rezervný fond (nedeliteľný fond) z kapitálových vkladov	-	-	-	-	-
Oceňovacie rozdiely z precenenia majetku a záväzkov	(43 923)	-	-	-	(43 923)
Oceňovacie rozdiely z kapitálových účastín	-	-	-	-	-
Oceňovacie rozdiely z precenenia pri zlúčení, splynutí a rozdelení	-	-	-	-	-
Zákonný rezervný fond	565 642	-	-	32 626	598 268
Nedeliteľný fond	-	-	-	-	-
Štatutárne fondy a ostatné fondy	17 591	-	-	-	17 591
Nerozdelený zisk minulých rokov	3 862 640	-	(140 086)	293 629	4 016 183
Neuhradená strata minulých rokov	(12 038 472)	-	-	-	(12 038 472)
Výsledok hospodárenia bežného účtovného obdobia	326 256	(87 908)	-	(326 256)	(87 908)
Vyplatené dividendy	-	-	-	-	-
Ostatné položky vlastného imania	-	-	-	-	-
Účet 491 - Vlastné imanie fyzickej osoby - podnikateľa	-	-	-	-	-

31. december 2012

<i>Položka</i>	<i>Stav k 1. 1. 2012</i>	<i>Prírastky</i>	<i>Úbytky</i>	<i>Presuny</i>	<i>Stav k 31. 12. 2012</i>
Základné imanie	30 748 000	-	-	-	30 748 000
Vlastné akcie a vlastné obchodné podiely	-	-	-	-	-
Zmena základného imania	-	-	-	-	-
Pohľadávky za upísané vlastné imanie	-	-	-	-	-
Emisné ážio	-	-	-	-	-
Ostatné kapitálové fondy	81 636	-	-	-	81 636
Zákonný rezervný fond (nedeliteľný fond) z kapitálových vkladov	-	-	-	-	-
Oceňovacie rozdiely z precenenia majetku a záväzkov	(1 681 276)	(43 923)	1 681 276	-	(43 923)
Oceňovacie rozdiely z kapitálových účastín	-	-	-	-	-
Oceňovacie rozdiely z precenenia pri zlúčení, splynutí a rozdelení	-	-	-	-	-
Zákonný rezervný fond	565 642	-	-	-	565 642
Nedeliteľný fond	-	-	-	-	-
Štatutárne fondy a ostatné fondy	17 591	-	-	-	17 591
Nerozdelený zisk minulých rokov	3 862 640	-	-	-	3 862 640
Neuhradená strata minulých rokov	(9 097 779)	192 767	-	(3 133 460)	(12 038 472)
Výsledok hospodárenia bežného účtovného obdobia	(1 452 184)	326 256	-	(1 452 184)	326 256
Vyplatené dividendy	-	-	-	-	-
Ostatné položky vlastného imania	-	-	-	-	-
Účet 491 - Vlastné imanie fyzickej osoby - podnikateľa	-	-	-	-	-

XIV. PREHĽAD PEŇAŽNÝCH TOKOV

Prehľad peňažných tokov je uvedený v prílohe, tabuľka č. 1.

Peňažné prostriedky sú peňažné hotovosti, ekvivalenty peňažných hotovostí, peňažné prostriedky na bežných účtoch v bankách, kontokorentný účet a časť zostatku účtu „Peniaze na ceste“.

Peňažné ekvivalenty sú krátkodobý finančný majetok, ktorý je zameniteľný za vopred známu sumu peňažných prostriedkov, pri ktorom nehrozí riziko výraznej zmeny jeho hodnoty v najbližších troch mesiacoch ku dňu, ku ktorému sa zostavuje účtovná závierka.

Štruktúra peňažných prostriedkov a peňažných ekvivalentov:

Položka	Účet	31.12.2013	31.12.2012
Peniaze	211	2 035	1 546
Ceniny	213	10 944	13 358
Účty v bankách	221	1 445 756	161 683
Peňažné prostriedky a peňažné ekvivalenty		1 458 735	176 587

Spoločnosť použila na vykazovanie peňažných tokov z prevádzkovej činnosti nepriamu metódu.

Prílohy:

Tabuľka č. 1 – Prehľad peňažných tokov

Tabuľka č. 1 - Prehľad peňažných tokov

Označenie	Názov položky	Skutočnosť v eurách	
		Bežné účtovné obdobie	Minulé účtovné obdobie
Peňažné toky z prevádzkovej činnosti			
Z/S	Výsledok hospodárenia z bežnej činnosti pred zdanením daňou z príjmov (+/-)	418 483	331 137
A.1.	Nepeňažné operácie ovplyvňujúce výsledok hospodárenia z bežnej činnosti pred zdanením daňou z príjmov (+/-)	7 232 249	6 979 940
	Odpisy dlhodobého nehmotného majetku a dlhodobého hmotného majetku (+)	4 318 816	4 327 528
	Zmena stavu dlhodobých rezerv (+/-)	156 198	16 996
	Zmena stavu krátkodobých rezerv (+/-)	137 975	-
	Zmena stavu opravných položiek (+/-)	696 274	3 175 865
	Zmena stavu položiek časového rozlíšenia nákladov a výnosov (+/-)	(81 721)	(245 647)
	Dividendy a iné podiely na zisku účtované do výnosov (-)	-	(2 461 123)
	Úroky účtované do nákladov (+)	541 473	636 660
	Úroky účtované do výnosov (-)	(589)	(973)
	Kurzový zisk/strata vyčíslený k peňažným prostriedkom a peňažným ekvivalentom ku dňu, ku ktorému sa zostavuje účtovná závierka (-/+)	-	(20 478)
	Výsledok z predaja dlhodobého majetku, s výnimkou majetku, ktorý sa považuje za peňažný ekvivalent (+/-)	4 432	(380)
	Ostatné položky nepeňažného charakteru (+/-)	1 459 391	1 551 492
A.2.	Vplyv zmien stavu pracovného kapitálu na výsledok hospodárenia z bežnej činnosti	(6 431 845)	(3 855 096)
	Zmena stavu pohľadávok z prevádzkovej činnosti (-/+)	1 796 369	(2 773 552)
	Zmena stavu záväzkov z prevádzkovej činnosti (+/-)	(6 926 902)	961 578
	Zmena stavu zásob (-/+)	(1 301 312)	(2 043 121)
	Peňažné toky z prevádzkovej činnosti s výnimkou príjmov a výdavkov, ktoré sa uvádzajú osobitne v iných častiach prehľadu peňažných tokov (+/-), (súčet Z/S+A.1.+A.2.)	1 218 887	3 455 982
	Prijaté úroky (+)	589	973
	Výdavky na zaplatené úroky (-)	(541 473)	(636 660)
	Výdavky na daň z príjmov účtovnej jednotky (-/+)	-	(32)
A.	Čisté peňažné toky z prevádzkovej činnosti	678 003	2 820 263
Peňažné toky z investičnej činnosti			
	Výdavky na obstaranie dlhodobého nehmotného majetku (-)	(3 444)	(138 116)
	Výdavky na obstaranie dlhodobého hmotného majetku (-)	(7 326 758)	(4 857 405)
	Príjmy z predaja dlhodobého hmotného majetku (+)	(3 765)	16 037
	Príjmy z dividend a iných podielov na zisku (+)	-	2 461 123
B.	Čisté peňažné toky z investičnej činnosti	(7 333 967)	(2 518 361)
Peňažné toky z finančnej činnosti			
C.1.	Peňažné toky vo vlastnom imaní	-	-
C.2.	Peňažné toky vznikajúce z dlhodobých záväzkov a krátkodobých záväzkov z finančnej činnosti	7 938 112	(316 745)
	Príjmy z úverov (+)	8 104 510	13 000 000
	Výdavky na splácanie úverov (-)	(154 969)	(12 328 609)
	Výdavky na splácanie pôžičiek (-)	-	(562 306)
	Výdavky na úhradu záväzkov z používania majetku, ktorý je predmetom zmluvy o kúpe prenajatej veci (-)	(11 428)	(425 830)
	Príjmy z ostatných dlhodobých záväzkov a krátkodobých záväzkov vyplývajúcich z finančnej činnosti účtovnej jednotky (+)	(1)	-
C.	Čisté peňažné toky z finančnej činnosti	7 938 112	(316 745)
D.	Čisté zvýšenie alebo čisté zníženie peňažných prostriedkov a peňažných ekvivalentov (+/-) (súčet A+B+C)	1 282 148	(14 844)
E.	Stav peňažných prostriedkov a peňažných ekvivalentov na začiatku účtovného obdobia	176 587	170 953
F.	Stav peňažných prostriedkov a peňažných ekvivalentov na konci účtovného obdobia pred zohľadnením kurzových rozdielov vyčíslených ku dňu, ku ktorému sa zostavuje účtovná závierka (+/-)	1 458 735	156 109
G.	Kurzové rozdiely vyčíslené k peňažným prostriedkom a peňažným ekvivalentom ku dňu, ku ktorému sa zostavuje účtovná závierka (+/-)	-	20 478
H.	Zostatok peňažných prostriedkov a peňažných ekvivalentov na konci účtovného obdobia upravený o kurzové rozdiely vyčíslené ku dňu, ku ktorému sa zostavuje účtovná závierka (+/-) (súčet D + E + G)	1 458 735	176 587