



Výročná správa za rok 2014



A	Profil spoločnosti.....	3
	A.1 Predstavenie spoločnosti.....	3
	A.2 Základné identifikačné údaje	3
	A.3 História spoločnosti.....	3
	A.4 Ciele spoločnosti	3
B	Finančná správa.....	4
	B.1 Komentár k výsledku hospodárenia	4
	B.2 Investície.....	5
	B.3 Prehľad štruktúry majetku a zdrojov jeho krytia.....	6
C	Obchodovanie s elektrinou, podpornými službami a teplom.....	9
	C.1 Obchod so silovou elektrinou	10
	C.2 Obchod s podpornými službami a regulačnou elektrinou	10
	C.3 Výroba a predaj tepla.....	11
	C.4 Nákup zemného plynu.....	12
	C.5 Obchod s povolenkami.....	13
D	Ľudské zdroje	13
E	Životné prostredie.....	14
	E.1 Emisie CO ₂	14
	E.2 Odpady.....	15
	E.3 Ochrana vôd	15
F	Prevádzka Paroplynového cyklu 80MWe Levice	16
	F.1 Identifikácia a účel technologických prvkov prevádzky	16
	F.2 Najdôležitejšie udalosti.....	18
	Ročná účtovná závierka	19

A Profil spoločnosti

A.1 Predstavenie spoločnosti

Spoločnosť SLOVINTEGRA ENERGY, a.s. podniká v energetike, vyrába a dodáva elektrickú energiu a teplo, vrátane poskytovania podporných služieb; patrí do skupiny spoločností SLOVINTEGRA.

A.2 Základné identifikačné údaje

Názov elektrárne	Paroplynový cyklus 80 MWe Levice
Adresa sídla	Tematínska 5/A, Bratislava
PSC Štát	851 05 / Slovenská republika
Adresa prevádzky:	Ul. Zeppelina 7, Levice
PSC Štát	934 01 / Slovenská republika
Súradnice miesta:	18° 36' v.d. - 48° 12' s.š.
Druh činnosti:	Paroplynový cyklus pre výrobu elektrickej energie a tepla
Telefón	+421 36 233 32 45
Fax	+421 36 233 32 15
E-mail:	office@slovintegraenergy.sk

A.3 História spoločnosti

Spoločnosť bola založená ako spoločnosť s ručením obmedzeným Zakladateľskou listinou zo dňa 21.11.2005. Od 21.04.2009 sa jediným spoločníkom paroplynového cyklu stala spoločnosť SLOVINTEGRA, a.s. a počnúc dňom 09.11.2010 je sídlo spoločnosti na adrese Tematínska 5/A, 851 05 Bratislava. V dôsledku poslednej uvedenej skutočnosti sa celá zložka spoločnosti presunula do Obchodného registra Okresného súdu Bratislava I, Oddiel Sro, Vložka č. 70013/B.

Prevádzka spoločnosti je zriadená a fyzicky umiestnená na adrese Ul. Zeppelina 7, 934 01 Levice. Od 24.06.2014 dochádza k zmene právnej formy podnikania na akciovú spoločnosť a zložka spoločnosti sa presúva do Obchodného registra Okresného súdu Bratislava I, Oddiel Sa, Vložka č. 5972/B. Sídlo, IČO a IČ DPH spoločnosti ostali nezmenené.

A.4 Ciele spoločnosti pre rok 2014

Primárnym poslaním spoločnosti je bezpečne, spoľahlivo, efektívne a konkurencieschopne vyrábať a dodávať elektrinu a teplo s ohľadom na životné prostredie.

Hlavným cieľom spoločnosti v roku 2014 bolo splnenie podnikateľského plánu - dosiahnutie kladného výsledku hospodárenia, rešpektujúc legislatívu SR, nariadenia orgánov spoločnosti, obchodné zmluvy a ostatné záväzky.

Spoločnosti sa podarilo čiastočne naplniť tento hlavný cieľ, dosiahla kladný výsledok hospodárenia aj pri stále sa meniacich podmienkach v podnikateľskom prostredí v energetike a tiež v dôsledku nepredvídateľnej poistnej udalosti na plynovej turbíne. K pozitívnemu výsledku spoločnosti prispela aj zmena štruktúry pasív v prospech vlastných zdrojov spoločnosti.

B Finančná správa

B.1 Komentár k výsledku hospodárenia

Spoločnosť SLOVINTEGRA ENERGY, a.s. v roku 2014 dosiahla zisk 2,055 milióna eur. Podnikateľský zámer, ktorý bol v priebehu roku aktualizovaný sa však nepodarilo naplniť v plnej miere, hlavne v dôsledku nepredvídateľnej udalosti – poruchy na olejovom systéme s vynútenou opravou, zistenej začiatkom mesiaca september počas riadnej odstávky plynovej turbíny. Táto udalosť (čiastočne považovaná za poisťnú) znamenala výpadok FPD a následne výpadok v tržbách a zvýšené náklady spoločnosti na opravu, ktoré budú kompenzované vecným plnením poisťovne pravdepodobne len na cca 17%. Ďalším dôvodom nenaplnenia očakávaného výsledku bolo mierne oneskorenie zaradenia investícií do užívania (zmena palivovej základne) – rozširovanie dodávky tepla do komunálnej sféry, čo vytvára predpoklad pre vyššie tržby doplatku KVET.

Spoločnosť SLOVINTEGRA ENERGY, a.s. v priebehu roku 2014 pokračovala v rozvoji tepelného hospodárstva pripájaním nových odberateľov tepla; realizovala ďalšiu časť novej investície – využitie odpadného tepla PPC v rámci realizácie projektu kompletizovania energeticko-tepeľného podnikania v oblasti mesta Levice a Priemyselného parku Géňa, k čomu prispelo aj úspešné skolaudovanie a následné úspešné prevádzkovanie tepelnej prípojky k odberateľovi tepla – spoločnosti ASKK, s.r.o.

Záporný výsledok hospodárenia z finančnej činnosti podobne ako v minulých obdobiach negatívne ovplyvnil celkové výsledky spoločnosti. V dôsledku podstatnej zmeny štruktúry pasív v druhom polroku 2014 – záměny cudzích zdrojov financovania v prospech vlastných zdrojov, finančné náklady spoločnosti klesli v porovnaní s minulými rokmi a vytvoril sa predpoklad pre lepšiu finančnú situáciu v budúcnosti.

Celkový výsledok hospodárenia po zdanení ovplyvnilo zaúčtovanie odloženej dane vyplývajúcej z dočasných rozdielov medzi účtovnou a daňovou zostatkovou hodnotou dlhodobého hmotného majetku, ako aj z titulu časového posunu medzi daňovou a účtovnou uznateľnosťou rezerv, resp. iných nákladov.

Výsledok hospodárenia podľa činností (v EUR)	Rok 2014	Rok 2013
Výsledok hospodárenia z hospodárskej činnosti (EBIT)	4 775 485	603 670
Výsledok hospodárenia z finančnej činnosti	-2 419 174	-3 308 682
Výsledok hospodárenia z bežnej činnosti pred zdanením (EBT)	2 356 311	-2 705 012
Mimoriadny výsledok hospodárenia	0	0
Výsledok hospodárenia za účtovné obdobie pred zdanením	2 356 311	-2 705 012
Výsledok hospodárenia za účtovné obdobie po zdanení	2 055 166	-2 659 571
EBITDA	9 328 770	5 985 259

Tvorba výsledku hospodárenia (v EUR)

Položka	2014	2013
Tržby z predaja vlastných výrobkov a služieb	41 808 791	39 519 452
Spotreba materiálu, energie a ostatných neskladovateľných dodávok	28 273 492	30 970 989
Služby	2 544 935	4 164 655
Osobné náklady	1 562 309	1 431 352
Dane a poplatky	69 011	72 239
Odpisy a opravné položky k dlhodobému nehmotnému a dlhodobému hmotnému majetku	4 553 285	5 381 589
Tržby z predaja dlhodobého majetku a materiálu	18 029	4 016
Zostatková cena predaného dlhodobého majetku a materiálu	11 221	379
Tvorba a zúčtovanie opravných položiek k pohľadávkam (+/-)	150	0
Ostatné výnosy z hospodárskej činnosti	3 090 157	5 468 149
Ostatné náklady na hospodársku činnosť	3 127 089	2 366 744
Výsledok hospodárenia z hospodárskej činnosti	4 775 485	603 670
Tržby z predaja cenných papierov a podielov	0	0
Predané cenné papiere a podiely	0	0
Výnosy z cenných papierov a podielov v dcérskej účtovnej jednotke a v spoločnosti s podstatným vplyvom	0	0
Výnosové úroky	2 038	4 783
Nákladové úroky	2 382 546	3 278 397
Kurzové zisky	0	696
Kurzové straty	6 684	2 623
Ostatné náklady na finančnú činnosť	31 982	33 141
Výsledok hospodárenia z finančnej činnosti	-2 419 174	-3 308 682
Výsledok hospodárenia z bežnej činnosti pred zdanením	2 356 311	-2 705 012
Daň z príjmov z bežnej činnosti	301 145	-45 441
- splatná	3 267	908
- odložená (+/-)	297 878	-46 349
Výsledok hospodárenia za účtovné obdobie po zdanení (+/-)	2 055 166	-2 659 571

B.2 Investície

Spoločnosť SLOVINTEGRA ENERGY, a.s. sa v oblasti investičných akcií okrem obnovy strojného vybavenia a riadiacich systémov v roku 2014 zameriavala hlavne na investičné akcie v oblasti rozširovania existujúcej sústavy centrálného zásobovania teplom s cieľom zvyšovania dodávky tepla v komunálnej sfére pripájaním nových odberateľov.

V nižšej tabuľke je uvedené finančné plnenie plánu investícií podľa jednotlivých projektov.

<i>Vlastné investície</i>	<i>Skutočne preinvestované (EUR) v r. 2014</i>
Pripojenie nových odberateľov tepla etapa DK3	976 914
Pripojenie nových odberateľov tepla etapa DK2	50 008
Pripojenie nových odberateľov tepla etapa DK1	268 347
Pripojenie nových odberateľov tepla etapa UPSVaR	102 137
Pripojenie nových odberateľov tepla etapa ZŠ III.	227 163
Noví odberatelia tepla, PD, vlastníci parcel	249 482
Úprava, pripojenie Teplárne na HVN ohrev ORC	396 840
Riadiaci systém ALFA	159 772
Rozvod vody pre čistenie ACC	1 985
Nový digitálny kamerový systém Tepláreň SIE	11 224
Doplnenie komunikačnej jednotky TM 1703 ACP	4 636
Regulačná stanica plynu SO 03	7 481
PS 07.02.xx Plynový motor č.1	1 492
Ostatné drobné investície	16 627
Pozemky	3 066
SPOLU	2 477 173

V priebehu roku 2014 zaradila spoločnosť do používania dlhodobý hmotný majetok v celkovej hodnote 3 332 316 EUR, v členení:

- stavby 2 175 815 EUR,
- samostatné hnutelné veci 1 153 435 EUR a
- pozemky 3 066 EUR.

Ku koncu roku spoločnosť eviduje nezaradené investície v hodnote 445 tis. EUR, ktoré pozostávajú predovšetkým z rozpracovaných projektov do nových horúcovodných prípojok pre budúcich odberateľov tepla (Úrad práce Levice a materská škôlka), ako aj z investícií súvisiacich s prechodom na nový riadiaci systém ALFA (priebežne zaraďovaný a využívaný v komunikácii medzi PPC a domovými odovzdávacími stanicami tepla).

B.3 Prehľad štruktúry majetku a zdrojov jeho krytia

Podstatnou časťou majetku spoločnosti je dlhodobý hmotný majetok, ktorého hodnota bola medziročne ovplyvnená zaradením nových investícií a bežnými odpismi majetku.

Významnú časť obežného majetku tvoria strategické zásoby náhradných dielov, nevyhnutných pre plynulý chod PPC, ktorých mierny pokles bol zaznamenaný v dôsledku realizácie inšpekcií typu A na oboch turbínach v priebehu roku 2014.

Súčasťou dlhodobých pohľadávok sú hlavne odložené daňové pohľadávky, ktoré zaznamenali mierny pokles, čo negatívne ovplyvnilo výsledok hospodárenia. Krátkodobé pohľadávky z obchodného styku zaznamenali medziročný pokles v dôsledku nižších tržieb v mesiaci december (čiastočná odstávka turbíny pri výmene po oprave).

Finančný majetok, ktorého súčasťou je hotovosť, účty v bankách a položka nepeňažného typu (krátkodobý finančný majetok) – štátom pridelené a nakúpené emisné kvóty (povolenky) - medziročne poklesol; jednak z dôvodu postupného znižovania bezplatne prideloovaných emisných kvót a tiež z dôvodu, že ku koncu roku 2014 spoločnosť ešte nenakúpila potrebný počet emisných kvót, ktoré musí odvieť – vyúčtovať do 30.4.2015.

Finančná situácia spoločnosti bola v priebehu roka 2014 stabilizovaná. Okrem financovania bežných prevádzkových potrieb spoločnosť z vlastných zdrojov kryla všetky záväzky vyplývajúce z realizácie investícií, uhradila úroky z úverov, ako aj plánované splátky investičných úverov.

Majetok a zdroje krytia (v EUR)

A K T Í V A	2014	2013
Spolu majetok	56 272 573	61 509 350
Neobežný majetok	48 488 730	50 564 842
Dlhodobý nehmotný majetok – software	193 771	279 414
Dlhodobý nehmotný majetok - goodwill	164 695	205 915
Dlhodobý hmotný majetok	48 130 264	50 079 513
Pozemky	661 689	658 623
Stavby	10 817 580	8 946 693
Samostatne hnutelné veci a súbory hnutelných vecí	36 205 894	39 173 953
Obstarávaný dlhodobý hmotný majetok	445 101	1 300 244
Poskytnuté preddavky na dlhodobý hmotný majetok	0	0
Obežný majetok	7 749 105	10 904 770
Zásoby – materiál	780 048	876 718
Dlhodobé pohľadávky	1 271 249	1 570 871
Pohľadávky z obchodného styku - dlhodobé	799	2 543
Odložená daňová pohľadávka	1 270 450	1 568 328
Krátkodobé pohľadávky	4 440 187	6 063 909
Pohľadávky z obchodného styku - krátkodobé	4 243 136	4 826 836
Daňové pohľadávky a dotácie	36 157	97 435
Iné pohľadávky	160 894	1 139 638
Finančný majetok	1 257 621	2 393 272
Peniaze	2 496	1 157
Účty v bankách	932 598	1 223 686
Krátkodobý finančný majetok	322 527	1 168 429
Časové rozlíšenie	34 738	39 738
Náklady budúcich období dlhodobé	1 451	1 717
Náklady budúcich období krátkodobé	33 287	38 021
Príjmy budúcich období dlhodobé	0	0

PASÍVA	2014	2013
Spolu vlastné imanie a záväzky	56 272 573	61 509 350
Vlastné imanie	36 322 189	5 979 522
Základné imanie	70 625	19 916
Emisné ážio	28 241 875	0
Kapitálové fondy	5 949 523	18 017 479
Zákonný rezervný fond	5 000	0
Výsledok hospodárenia minulých rokov	0	-9 398 302
Neuhradená strata minulých rokov	0	-9 398 302
Výsledok hospodárenia za účtovné obdobie	2 055 166	-2 659 571
Záväzky	19 950 384	55 529 828
Rezervy	1 208 389	2 882 480
Rezervy zákonné krátkodobé	1 128 416	1 267 428
Ostatné krátkodobé rezervy	79 973	1 615 052
Dlhodobé záväzky	13 268 837	43 566 728
Dlhodobé záväzky voči dcérskej účtovnej jednotke a materskej účtovnej jednotke	7 027 843	11 297 843
Ostatné dlhodobé záväzky	6 240 000	32 265 000
Záväzky zo sociálneho fondu	994	3 885
Krátkodobé záväzky	5 473 158	9 080 620
Záväzky z obchodného styku	3 245 999	4 779 704
Záväzky voči dcérskej účtovnej jednotke a materskej účtovnej jednotke	2 000 000	3 573 490
Záväzky voči zamestnancom	56 778	49 742
Záväzky zo sociálneho poistenia	42 361	38 860
Daňové záväzky a dotácie	16 641	12 483
Ostatné záväzky	111 379	626 341
Časové rozlíšenie	0	0
Výdavky budúcich období dlhodobé	0	0
Výnosy budúcich období krátkodobé	0	0

V priebehu roka 2014 spoločnosť pokračovala v konsolidovaní zdrojov financovania; časť existujúceho investičného úveru od materskej spoločnosti bola splatená novozískanými zdrojmi od individuálnych investorov sprostredkovaných spoločnosťou SIMS, a.s. V dôsledku zvýšenia vlastného imania spoločnosti a realizovaním splátok investičného úveru vývoj úverovej zadĺženosti spoločnosti zaznamenal pozitívny trend (medziročný pokles z 77,65% na 27,33%; úver/bilančná hodnota).

Krytie majetku vlastnými zdrojmi medziročne vzrástlo na 64,55 % (rok 2013: 9,72%) ako dôsledok podstatného zníženia stavu úverov (vklady akcionárov), tiež zníženia záväzkov z obchodného styku a nižšej tvorby rezerv.

Položku Ostatné záväzky (krátkodobé) predstavuje hodnota neuhradených nákladových úrokov zo sprostredkovaného úveru SIMS, a.s. splatná v priebehu roku 2015.

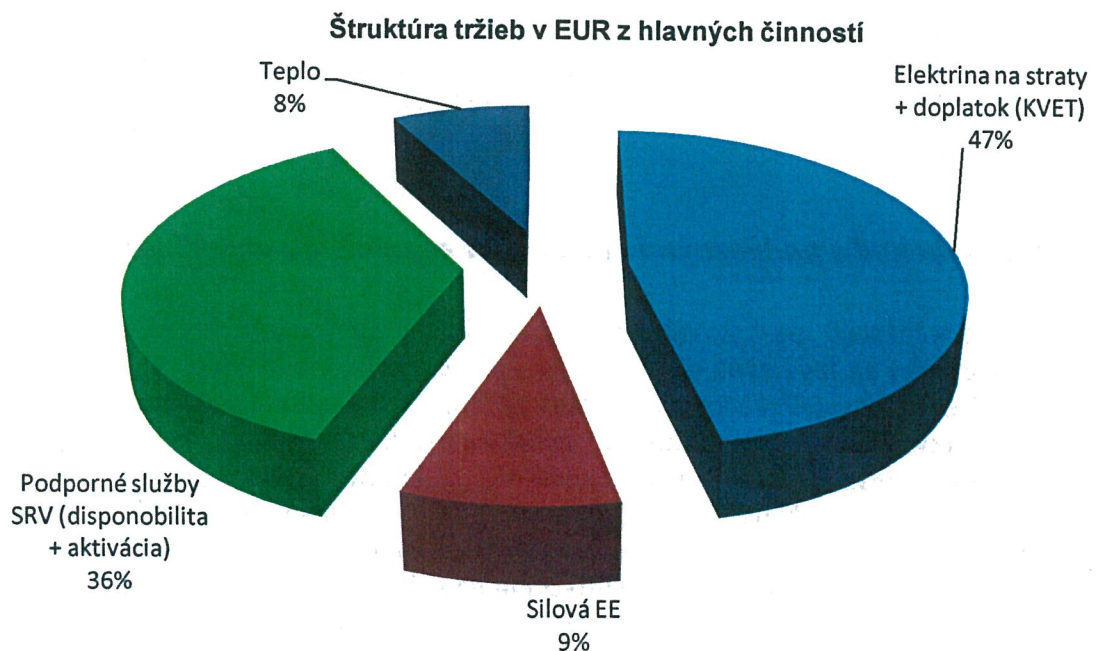
Podrobnejšie informácie k jednotlivým položkám Výkazu ziskov a strát a Súvahy sú uvedené v Poznámkach k individuálnej ročnej účtovnej závierke k 31. decembru 2014, ktoré sú súčasťou tejto Výročnej správy.

C Obchodovanie s elektrinou, podpornými službami a teplom

Základný legislatívny rámec pre podnikanie v elektroenergetike na území Slovenskej republiky stanovuje najmä Zákon o energetike č. 251/2013 Z. z. v znení noviel, Vyhláška URSO č. 24/2014 Z. z., ktorou sa ustanovujú pravidlá pre fungovanie trhu s elektrinou, Zákon č. 250/2013 Z. z. o regulácií v sieťových odvetviach v znení noviel, Zákon č. 309/2009 Z. z. o podpore obnoviteľných zdrojov energie a vysoko účinnej kombinovanej výroby.

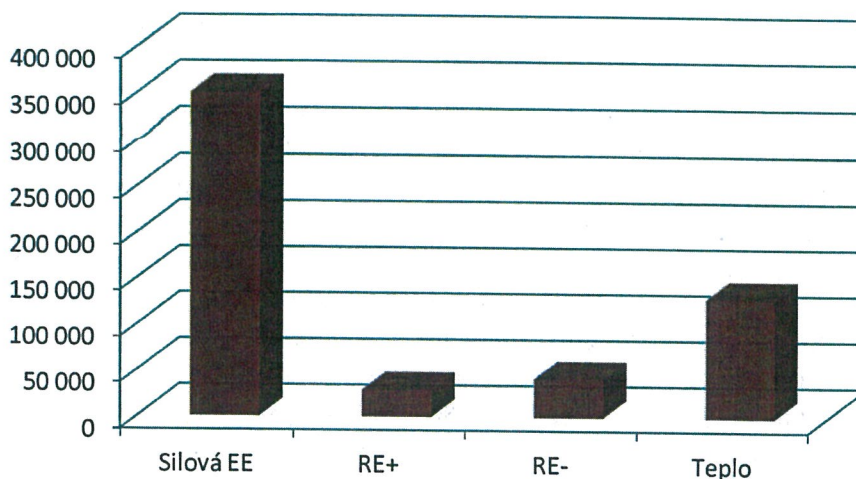
Hlavnými aktivitami SLOVINTEGRA ENERGY, a.s. sú obchod so silovou elektrinou, teplom a podpornými službami. Realizácia obchodných zámerov sa uskutočňovala v súlade s obchodným plánom, pričom sa kládol dôraz na kvalitné a plynulé zásobovanie zmluvných partnerov spoločnosti. Spoločnosť predávala elektrinu v podobe produktov – dodávok s konštantnou hodnotou hodinového výkonu a dobou dodávky v takých alternatívach, aby z nich mohol odberateľ vhodnou kombináciou pokryť svoj predpokladaný odberový diagram. V rámci krátkodobých obchodov využívala spoločnosť svoje voľné výrobné kapacity na optimalizovanie dlhodobozakontrahovaných množstiev.

Prevádzkovanie paroplynového cyklu bolo v septembri 2014 negatívne ovplyvnené technologickou poruchou na výkonovej turbíne. Dielo bolo prevádzkované v obmedzenom režime, nebolo vyrábané dostatočné množstvo silovej elektriny a podporných služieb, čo sa odrazilo aj na výške tržieb.



V roku 2014 SLOVINTEGRA ENERGY, a.s. prevádzkovala elektrárňu s prenesenou zodpovednosťou za odchýlku v bilančnej skupine spoločnosti Pow-en, a.s., prostredníctvom ktorej bola realizovaná dodávka elektriny obchodným partnerom.

Predaj elektriny a tepla v MWh po jednotlivých produktoch



C.1 Obchod so silovou elektrinou

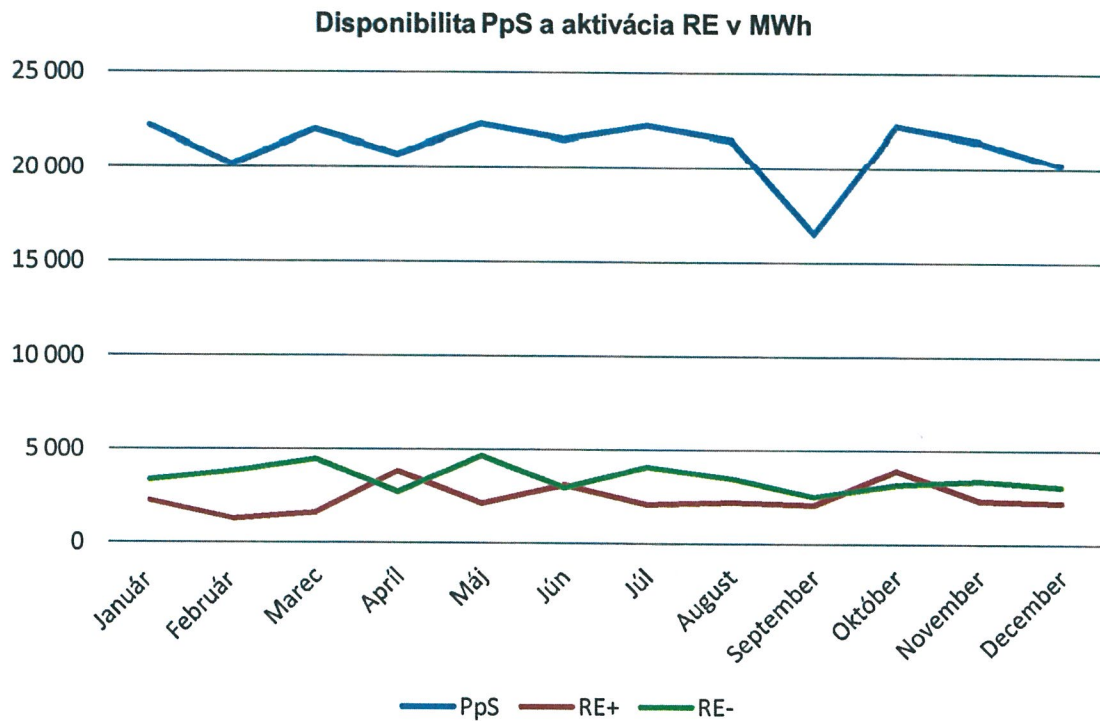
ÚRSO svojím rozhodnutím zo dňa 28. augusta 2006 vydalo pre spoločnosť Povolenie č. 2006E 0214, na základe ktorého môže SLOVINTEGRA ENERGY, a.s. podnikáť v elektroenergetike v rozsahu: výroba elektriny, dodávka elektriny.

Celkovo bolo v roku 2014 predaných 350 512 MWh silovej elektriny (vrátane elektriny na straty KVET) a tržby z jej predaja dosiahli 13 887 tis. EUR (bez doplatku KVET). Ceny dodávok silovej elektriny medziročne klesli o 10%, zodpovedali ale referenčným hodnotám komodity na trhu a boli kreované na základe dohody zmluvných strán.

C.2 Obchod s podpornými službami a regulačnou elektrinou

Spoločnosť poskytovala podpornú službu sekundárna regulácia výkonu (SRV). Celkové tržby za regulačnú elektrinu a podporné služby činili v uplynulom roku 15 105 tis. EUR. Prevádzkovateľ prenosovej sústavy SEPS, a.s. nakupoval podporné služby v intenciách svojho prevádzkového poriadku od poskytovateľov, ktorí spĺňali technické podmienky pre pripojenie a prístup do sústavy a uspeli vo výberovom konaní pre poskytovanie služieb. Jednotlivé druhy služieb boli zabezpečované v rozsahu požiadaviek prevádzkovateľa prenosovej sústavy súvisiacich s bezpečnou a spoľahlivou dodávkou elektriny pre účastníkov trhu na vymedzenom území, so špecifikáciou na jednotlivé mesiace v roku.

Poskytovanie SRV sa v roku 2014 uskutočňovalo na základe zazmluvnených hodnôt v zmysle Rámcovej zmluvy o poskytovaní podporných služieb v rozsahu 0 až 30 MW vo výberových konaniach. Dispozície pre aktiváciu SRV, a tým aj dodávku regulačnej elektriny zabezpečoval SEPS, a.s. prostredníctvom Slovenského energetického dispečingu.



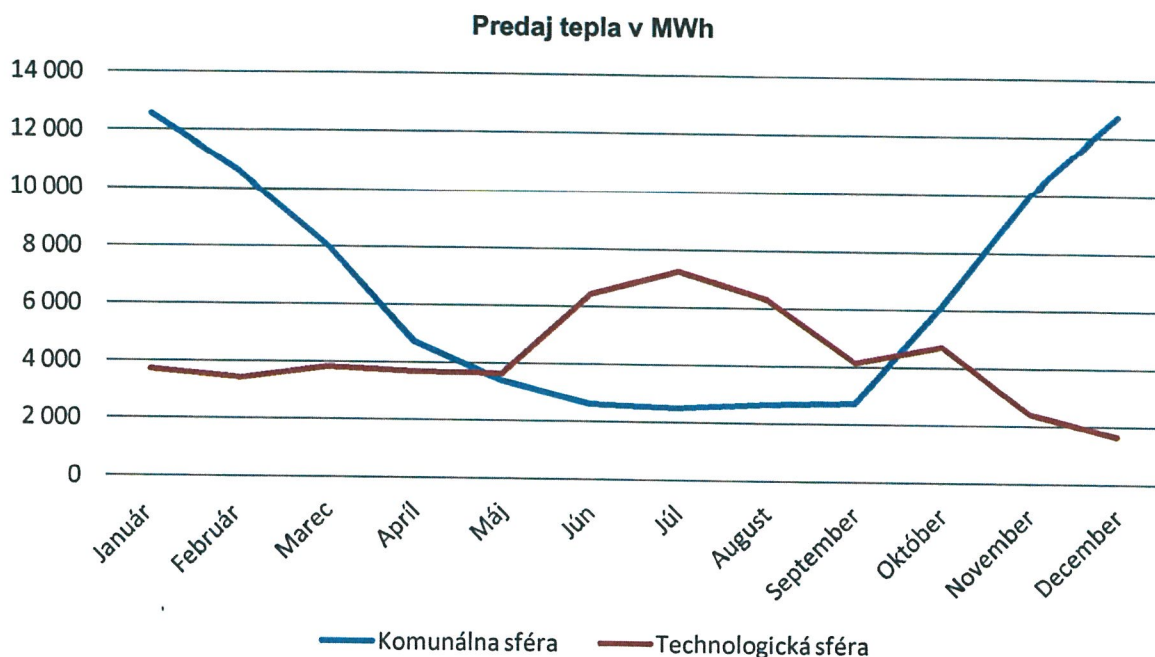
C.3 Výroba a predaj tepla

ÚRSO svojím rozhodnutím vydalo pre spoločnosť Povolenie č. 2006T 0162, na základe ktorého SLOVINTEGRA ENERGY, a.s. vyrába teplo s celkovým inštalovaným výkonom na úrovni 32 MWt.

V roku 2014 sa realizovala dodávka tepla do Mesta Levice (79 443 MWh) prostredníctvom sesterskej spoločnosti SI Teplo, s.r.o. Technologické teplo (para + TÚV) v rámci priemyselného parku bolo dodané v celkovom objeme 40 464 MWh.

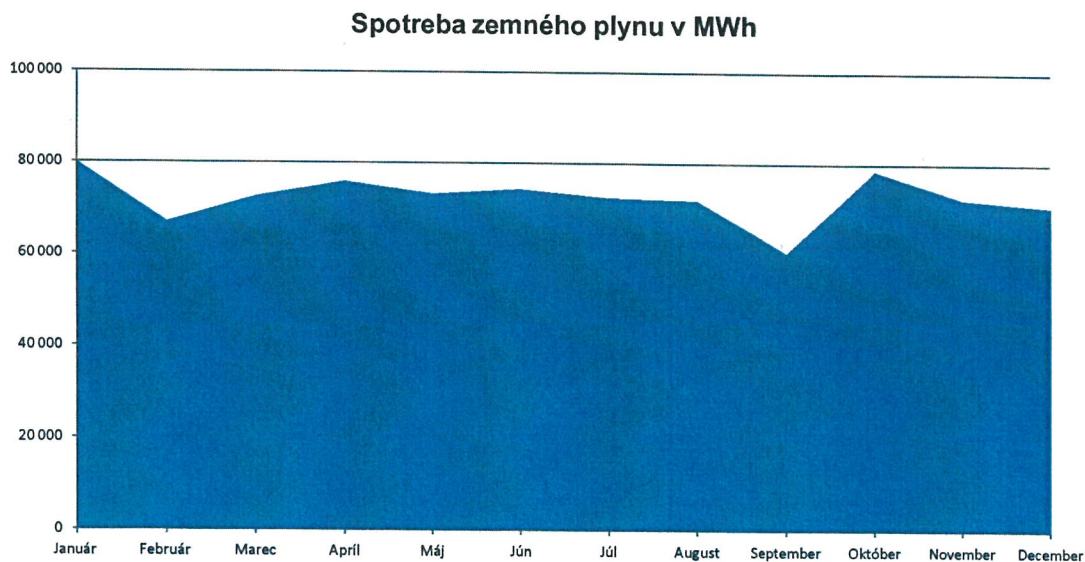
V júni 2014 elektrárň začala realizovať dodávku tepla do spoločnosti ASKK s.r.o. Celkové množstvo dodaného tepla do ASKK, s.r.o. v roku 2014 činí 10 607 MWh.

Celkový objem tržieb z dodávok tepla za obdobie roku 2014 dosiahol hodnotu 3 258 tis. EUR.



C.4 Nákup zemného plynu

Hlavnou nákladovou položkou je nákup zemného plynu, ktorý sa realizuje v spolupráci sesterskej spoločnosti GasTrading, s.r.o. Vzhľadom na výšku vyrobenej elektrickej energie a účinnosť PPC, bola spotreba plynu v roku 2014 na úrovni 89 975 tis. m³ s celkovým nákladom 26 900 tis. EUR.



C.5 Obchod s povolenkami

V zmysle zákona č. 572/2004 Z. z. je spoločnosť SLOVINTEGRA ENERGY, a.s. zaradená do schémy obchodovania s emisnými povolenkami ako povinný účastník obchodovania. Na splnenie povinnosti odvedenia ekvivalentu vypustených emisií za rok 2014 spoločnosť nakúpila povolenky v objeme 87 000 ton, nakoľko na splnenie povinnosti odvedenia povoleniek za rok 2014 použila povolenky bezodplatne pridelené z rokov 2013 a 2014, ako aj na rok 2015. Množstvo bezodplatne pridelených emisných povoleniek každoročne klesá. Zatiaľ čo na rok 2013 to bolo 33 031 ton, na rok 2014 iba 29 560 ton, na rok 2015 bolo pridelených len 26 187 ton. Za rok 2014 spoločnosť v zmysle vyššie uvedeného zákona odvedie do registra ICZ Slovakia a.s. EUA povolenky v množstve 174 941 ton.

D Ľudské zdroje

Rozvoj ľudských zdrojov a zodpovedná sociálna politika sú pre spoločnosť SLOVINTEGRA ENERGY, a.s. spolu so zvyšujúcou sa úrovňou riadenia podmienkou dosiahnutia cieľov.

K zvýšeniu úrovne rozvoja firmy prispel aj bonusový systém odmeňovania pracovníkov, ktorý spoločnosť aplikovala v predchádzajúcich rokoch. Princíp individuálnej výkonnosti vnáša do odmeňovania jasné pravidlá, motivuje zamestnancov, formuje firemnú kultúru.

Úroveň miezd a poskytovaných zamestnaneckých výhod sú dostatočne motivujúce, vedú pracovníkov k tvorivosti, efektívnosti a disciplíne. Spoločnosť v rámci sociálnej politiky poskytuje svojim zamestnancom príspevok na doplnkové dôchodkové sporenie, príspevok na stravovanie a prostredníctvom sociálneho fondu prispieva na ich kultúrne a športové vyžitie. Stav zamestnancov (priemerný, prepočítaný) spoločnosti k 31. decembru 2014 predstavoval bez členov štatutárnych orgánov 29 zamestnancov (v roku 2013: 26 zamestnancov).

Údaje o vekovej štruktúre a vzdelaní zamestnancov poskytujú nasledovné tabuľky.

<i>do 30 rokov</i>	<i>0</i>
<i>od 31 do 40 rokov</i>	<i>6</i>
<i>od 41 do 50 rokov</i>	<i>16</i>
<i>od 51 do 60 rokov</i>	<i>7</i>
<i>nad 61</i>	<i>1</i>

<i>absolventi vysokých škôl</i>	<i>13</i>
<i>absolventi úplne stredoškolsky vzdelaní</i>	<i>14</i>
<i>absolventi stredných odborných učilišť</i>	<i>3</i>

E Životné prostredie

V oblasti životného prostredia využívame služby environmentálnej spoločnosti, ktorá nám poskytuje poradenský a kontrolný servis.

E.1 Emisie CO2

Spaľovaním zemného plynu dochádza k tvorbe a uvoľňovaniu skleníkového plynu uvedeného v prílohe II. Rozhodnutia komisie 601/2013/ES z 21. júna 2013, ktorým sa zavádzajú usmernenia pre monitorovanie a podávanie správ o emisiách skleníkových plynov podľa smernice Európskeho parlamentu a Rady 2003/87/ES, ďalej len Rozhodnutia komisie č. 601/2013/ES.

Emisie sa do atmosféry dostávajú cez 4 komíny s priemerom 3 m vysoké 40 m (dva komíny slúžia na odťah spalín z plynovej turbíny č.1 a dva na odťah spalín z plynovej turbíny č.2) a cez jeden komín s priemerom 1 m výšky 40m, ktorý slúži na odťah spalín zo spaľovacích motorov.

Na vypúšťanie oxidu uhličitého bolo vydané Okresným úradom Levice, odbor starostlivosti o životné prostredie rozhodnutie č. OU-LV-OSZP-2014/011131/Ovz-S. zo dňa 08.10.2014, ktorým sa zmenili pôvodné rozhodnutia, týkajúce sa povolení vypúšťania oxidu uhličitého a zároveň bol schválený postup zisťovania množstva. Uvedeným rozhodnutím bol schválený aj Plán monitorovania prevádzky, ktorý bol vypracovaný v zmysle bodu 4.3 Rozhodnutia komisie č. 2007/589/ES zo dňa 18.07.2007. Evidenčné číslo povolenia je 402/010/2012.

V zmysle prílohy I. Rozhodnutia komisie č. 601/2013/ES je celkové množstvo emisií uvoľnených do atmosféry:

Množstvo vypustených znečisťujúcich látok z prevádzky SIE PPC za rok 2014

CO2	174 667 ton
TZL	7,449715 ton
SO2	0,893965 ton
NOx	141,523107 ton
CO	285,201607 ton
TOC	6,987443 ton

Množstvo vypustených znečisťujúcich látok z prevádzky SIE CTZ za rok 2014

CO2	274 ton
TZL	0,010735 ton
SO2	0,001288 ton
NOx	0,236168 ton
CO	0,079170 ton
TOC	0,010064 ton

Tepláreň SIE, Levice, bola v roku 2014 mimo prevádzky, neboli z nej vypustené žiadne znečisťujúce látky.

E.2 Odpady

Spoločnosť nakladá so širokým spektrom odpadov, ktoré vznikajú pri rutinných činnostiach, opravách, údržbe a čistiacich prácach na jej technologických zariadeniach. V oblasti odpadov sú preto vypracované programy odpadového hospodárstva a ich implementáciou prostredníctvom konkrétnych aktivít aj napĺňané základné princípy environmentálneho riadenia odpadového hospodárstva.

E.3 Ochrana vôd

Odpadové vody sú pravidelne monitorované podľa IPKZ v akreditovanom laboratóriu. Počas prevádzky neboli zaznamenané prekročenia sledovaných parametrov. Odpadná voda je smerovaná do miestnej čističky odpadných vôd. Pitná voda je odoberaná od Západoslovenskej vodárenskej spoločnosti. Podzemnú vodu odoberáme z dvoch studní v súlade s rozhodnutím Slovenského vodohospodárskeho podniku.

Spoločnosť SLOVINTEGRA ENERGY, a.s. patrí k dôležitým odberateľom vôd a producentom odpadových vôd. Riadenie vodného hospodárstva je preto jednou z jej priorit v oblasti starostlivosti o životné prostredie. Uvedomujúc si, že súčasné vodné zdroje nie sú nevyčerpatel'né, preto veľmi prísne dbá na všetky činnosti, ktoré majú potenciálny dosah na kvalitu vôd, ako napríklad nakladanie s nebezpečnými látkami.

Údaje o množstve odobranej podzemnej vody a vypustenej vody poskytuje nasledovná tabuľka

Obdobie	Odber podzemnej vody m3	Vypúšťanie odpadových vôd m3
Január	7 262,00	2 224,16
Február	7 005,00	1 928,47
Marec	7 598,00	2 268,52
Apríl	9 511,00	2 792,50
Máj	9 819,00	2 924,61
Jún	8196,00	2 450,32
Jul	10 968,00	3 245,05
August	8 962,00	2 693,47
September	7 682,00	2 452,80
Október	9 241,00	2 666,90
November	2 600,00	2 063,60
December	3 341,00	1 545,03
SPOLU	92 185,00	29 255,43

F Prevádzka Paroplynového cyklu 80MWe Levice

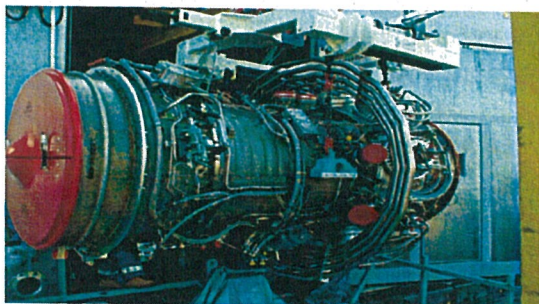
F.1 Identifikácia a účel technologických prvkov prevádzky

Kogeneračné jednotky sú na báze paroplynového cyklu a pozostávajú z dvoch identických blokov, slúžiacich na kombinovanú výrobu elektrickej energie a tepla. Paroplynový cyklus je dimenzovaný na maximálnu výrobu 82 MWe elektrickej energie v kondenzačnej prevádzke a maximálny tepelný výkon 32 MWt externým odberateľom v odberovej prevádzke.

V PPC sa využíva ako palivo zemný plyn, ktorý sa v spaľovacej komore spáli a spaliny sa vedú do plynovej turbíny, ktorá poháňa generátor na výrobu elektrickej energie (spaľovacia turbína GT 1 a GT 2). Spaliny majú po prechode turbínou vysokú teplotu a vedú sa do spalínového kotla (2 ks), kde vyrábajú paru. Tá sa vedie do parnej turbíny (1 ks), ktorá poháňa generátor na výrobu elektriny. Tým sa dosiahne dvojité zhodnotenie paliva na výrobu elektrickej energie. Aj keď má para po prechode turbínou zníženú teplotu, stále je využiteľná pre teplárenské účely. Prevádzka je doplnená o spaľovacie motory (2 ks), zaisťujúce službu štart z tmy. Ako záložný zdroj elektrickej energie pre prevádzku slúži dieselgenerátor.

Spaľovacia turbína ST1 a ST2 - 2 ks

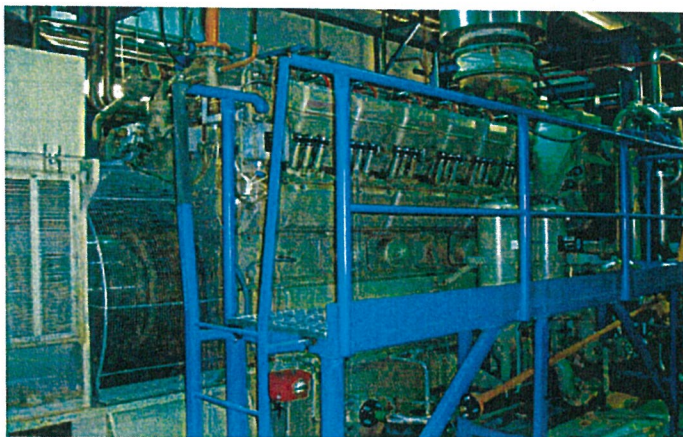
Plynové turbíny sú od výrobcu Rolls Royce (Anglicko), typ RB211 6761 s DLE (dry low emission) so spaľovacím systémom na dosiahnutie veľmi nízkych hodnôt produkovaných emisií.



Spaľovací motor - 2 ks

Energetickú jednotku tvoria dva spaľovacie motory výrobcu Ruston typ 12RK270GS so synchronnými generátormi ABB typ ALPC63MC6 na spoločnom ráme vrátane príslušenstva.

Palivom je zemný plyn, ktorý je k jednotke privedený z regulačnej stanice s tlakom 3 bar (g). Každá jednotka má vlastný riadiaci systém na riadenie štartu, prevádzky fázovania do siete, zaťažovania a normálneho aj núdzového odstavenia.



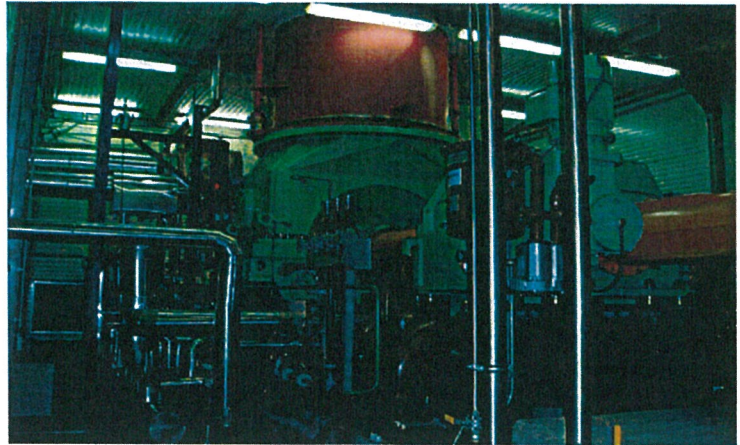
Spalínový kotol na odpadné teplo - 2 ks

Na využitie tepla z dvoch spaľovacích turbín sú prevádzkované dva identické kotly na odpadné teplo, vo vonkajšom prevedení, usporiadané horizontálne vzhľadom na prúdenie spalín. Tlakové časti pozostávajú z VT a ST prehrievačov, VT a ST výparníkov, VT a ST ohrievačov vody a samostatného ohrievača vykurovacej vody.

Parná turbína

Parná turbína je kondenzačná dvojtlačová turbína, s jedným regulovaným odberom pary. Je osadená na spoločnom ráme s prevodovkou. Generátor je umiestnený samostatne. Para do turbíny vstupuje cez rýchlozávery, umiestnené nad regulačnými ventilmi jednotlivých tlakových úrovní a vystupuje cez výstupné hrdlo do kondenzátora.

Para z regulovaného odberu pre účely ohrevu prídavnej vody, odplynenia a ohrevu vykurovacej vody bude dodávaná pri tlaku v rozsahu možného nastavenia v regulovanom odbere.



Výroba tepla

Ako sekundárny produkt pri výrobe elektrickej energie sa produkuje odpadové teplo v dvoch spalinových kotloch, každý kotol má projektovaný tepelný výkon 6 MWt. Okrem odpadového tepla vie spoločnosť dodávať teplo z parných ohrievačov, ktorých výkon je 2x10 MWt.

F.2 Najdôležitejšie udalosti v prevádzke

<i>Dátum</i>	<i>Názov udalosti</i>	<i>Popis udalosti</i>
22.04.2014	ukončenie vykurovacej sezóny.	
25.04.2014	úspešná certifikácia elektrárne na poskytovanie služby Štart z tmy.	
Od 28.04.2014 do 29.04.2014	realizácia inšpekcie typu "A" na GT1.	
	Po odstránení časti stavby „Kotol č. 3“ v Teplárni SIE - Levice dochádza k poklesu inštalovaného výkonu pod 50MW, čím prevádzka už ďalej nespadá pod kontrolu IPKZ ako veľký zdroj znečisťovania. Uvedená skutočnosť nadobudla právoplatnosť dňa 30.07.2014 Rozhodnutím Slovenskej inšpekcie životného prostredia Bratislava, stále pracovisko Nitra, Odbor integrovaného povoľovania a kontroly, pod číslom 3649-20494/2014/Jak/370820105/Z8, ktorým sa zrušilo integrované povolenie pre prevádzku „Tepláreň SIE - Levice“. Prevádzka v súčasnosti spadá pod kontrolu Okresného úradu Levice, odbor starostlivosti o životné prostredie, ako stredný zdroj znečisťovania.	
Od 01.09.2014	prebiehala realizácia plánovanej odstávky plynovej turbíny GT 2 s vykonaním inšpekcie typu „A“. Navyše na turbíne GT 2 z dôvodu opotrebenia dochádza k výmene výfukových trysiek z horákov. Ostatné odstávkové práce boli vykonané podľa platného odstávkového plánu v plnom rozsahu a v požadovanej kvalite.	
Dňa 04.09.2014	bol pri kontrole turbíny GT 1 pracovníkmi Rolls Royce (RR) zistený únik oleja z centrálneho ložiska motora. Z dôvodu tejto poruchy bol zo strany spoločnosti RR dodaný nový - leasovaný motor GG 2009 a dňa 13.09.2014 bol nainštalovaný namiesto pôvodného.	
10.09.2014	bol vykonaný pravidelný ročný servis parnej turbíny pracovníkmi SIEMENS Turbomachinery; odporúčanie - vykonávať v budúcnosti vyššiu revíziu častí parnej turbíny.	
Dňa 17.10.2014	bolo zahájenie začiatku vykurovacej sezóny.	
V termíne od 08.12.2014 do 13.12.2014	prebieha výmena leasovaného motora 2009 na GT 1 za opravený pôvodný motor - GG 2062	
V priebehu roku 2014	boli uskutočňované opravy vzduchovej kondenzácie a odstraňované netesnosti s následným doladovaním riadenia práce celého kondenzátneho systému.	
V priebehu prvého polroku 2014	sa realizovala investičná akcia č. 22/2014 - rekonštrukcia pripojenia Teplárne SIE, ORC na horúcovod, následne sa do prevádzky spustilo 10 ks ORC jednotiek vo vlastníctve spoločnosti ASKK, s.r.o. Počas skúšobnej prevádzky sa postupne nastavovali parametre horúcovodnej siete čím sa dosiahol spoľahlivý systém ďalšieho fungovania tohto technologického zariadenia.	

Vyhodnotenie spoľahlivosti prevádzky jednotlivých turbín v roku 2014

	<i>GT1 v %</i>	<i>GT2 v %</i>	<i>TG v %</i>
Doba prevádzky bez neplánovaných odstavení	96.96	99.72	99.80
- z toho plánované odstavenia	2.14	1.17	0.44
- neplánované odstavenia	3.03	0.27	0.19