

**AUTO NITRA SPOL. S R.O., KONCESIONÁR PEUGEOT**  
**HLOHOVECKÁ 9, 949 01 NITRA**



# Výročná správa

---

za rok 2014

PEUGEOT

V Nitre 12. mája 2015

## Obsah výročnej správy:

Správa audítora z overenia súladu výročnej správy

Profil spoločnosti

Úvodné slovo

Správa o činnosti spoločnosti za rok 2014

Prehľad hospodárskych výsledkov

Podnikateľský zámer na rok 2015

Schválenie audítora ročnej účtovnej závierky za rok 2015

Záver z valného zhromaždenia

Účtovná závierka spoločnosti:

Správa audítora z overenia účtovnej závierky

Súvaha

Výkaz ziskov a strát

Poznámky

## PROFIL SPOLOČNOSTI AUTO NITRA , spol. s r.o.

### Obchodné meno a sídlo spoločnosti:

Obchodné meno:	AUTO NITRA, spol. s r. o.
Sídlo:	
Názov ulice a orientačné číslo:	Hlohovecká 9
Názov obce:	Nitra
PSČ:	949 01
IČO:	31 423 019
Právna forma:	Spoločnosť s ručením obmedzeným
Dátum založenia:	07.09.1992
Dátum zápisu do obchodného registra:	14.10.1992
(Obchodný register Okresného súdu Nitra, oddiel: Sro, vložka číslo: 537/N)	

### Hlavné činnosti spoločnosti sú:

- nákup a predaj dvojstopých motorových vozidiel
- nákup a predaj ojazdených motorových vozidiel
- nákup a predaj súčiastok a príslušenstva motorových vozidiel
- údržba a oprava dvojstopých motorových vozidiel
- prenájom motorových vozidiel
- skladovanie neverejné
- kúpa tovaru na účely jeho predaja konečnému spotrebiteľovi (maloobchod) a na účely jeho predaja iným prevádzkovateľom živnosti (veľkoobchod) v rozsahu voľných živností
- sprostredkovanie obchodu v rozsahu voľných živností
- vykonávanie odťahovej služby
- nákladná cestná doprava vykonávaná vozidlami s celkovou hmotnosťou do 3,5 t vrátane prípojného vozidla
- opravy karosérií

**Štatutárny orgán - konatelia:**

- Dipl. Kfm. Michal Horváth (vznik funkcie 16.05.2013)  
Bydlisko: Na Zlatej Nohe 12642/4B, 831 01 Bratislava
- Ing. Alojz Horváth (vznik funkcie 14.10.1992)  
Bydlisko: Kvačalova 21, Bratislava
- Ing. Marek Hajduk (vznik funkcie 08.11.2013)  
Bydlisko: Veľká Lodina 51, 044 81 Veľká Lodina

**Spoločníci spoločnosti:**

Názov spoločníka	Výška podielu na základnom imaní		Podiel na hlasovacích právach v %	Iný podiel na ostatných položkách VI ako na ZI
	absolútne	v %		
ICT AUTO FRANCE, spol. s r. o.	343940	100	100	0
<b>spolu</b>	<b>343940</b>	<b>100</b>	<b>100</b>	<b>0</b>

**Informácie o konsolidovanom celku**

Spoločnosť AUTONITRA, spol. s r. o. patrí do skupiny, kde konsolidovanú účtovnú závierku za najväčšiu skupinu podnikov, pre ktoré je spoločnosť dcérsym podnikom, zostavuje spoločnosť ICT ISTROCONTI a. s., Ventúrska 18, 811 01 Bratislava, IČO: 00 685 32.

Za rok 2014 sa povinnosť konsolidácie netýka uvedenej skupiny.

## ÚVOD

**AUTO NITRA, spol. s r. o.** je autorizovaným koncesionárom motorových vozidiel značky Peugeot. Je zmluvným partnerom na predaj, servis a distribúciu originálnych náhradných dielov.

**Spoločníkmi** spoločnosti AUTO NITRA, spol. s r. o. sú:

- spoločnosť ICT AUTO FRANCE, spol. s r. o. s podielom 100%,

Spoločnosť AUTO NITRA, spol. s r. o. bola založená spoločenskou zmluvou zo dňa 07.09.1992.

AUTO NITRA, spol. s r. o. poskytuje svojim klientom komplexné služby spojené s predajom a servisom vozidiel značky Peugeot. Predaj vozidiel je orientovaný na osobné a úžitkové motorové vozidlá, a to ako predaj nových, tak aj jazdených vozidiel. Komplexné služby spoločnosti zahŕňajú diagnostiku, mechanické, elektrické, klampiarske a lakovnicke práce. Predaj náhradných dielov je realizovaný formou priameho predaja koncovému zákazníkovi a formou predaja náhradných dielov spojených so službami servisu.

AUTO NITRA, spol. s r. o. svojou činnosťou napína prioritný cieľ manažmentu - zdokonaľovať predaj a poskytovať služby pre klientov spoločnosti tak, aby patrila medzi najsilnejšie spoločnosti v Nitrianskom kraji v predaji a servise nových vozidiel značky Peugeot.

PEUGEOT

Dipl. Kfm. Michal Horváth  
konateľ spoločnosti

## SPRÁVA O ČINNOSTI SPOLOČNOSTI ZA ROK 2014

### 1. Predaj nových vozidiel

Na rok 2014 bol stanovený importérom cieľ predaj 205 **nových vozidiel** značky Peugeot.

**V roku 2014** sme predali **220 ks** vozidiel (spolu aj s demo vozidlami) čím sme splnili cieľ na rok 2014 a prekročili sme ho o 7,32 %.

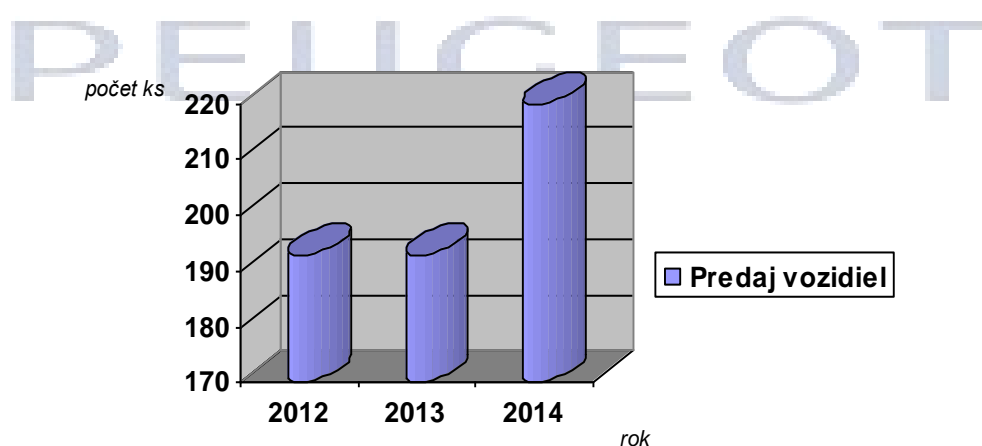
Tabuľka č. 1 porovnáva počet predaných nových áut a tržby za predaj nových vozidiel v rokoch 2012-2014.

*Tabuľka č. 1 Počet a obrat predaných nových vozidiel v rokoch 2012-2014 – porovnanie*

Rok	2012	2013	2014
predaj nových vozidiel v ks	193	193	220
Tržby za predaj nových vozidiel v EUR	2 623 462	2 669 006	3 226 352

Graf č.1 poukazuje na vývoj predaja nových vozidiel Peugeot v roku 2014 v porovnaní s rokmi 2012 a 2013.

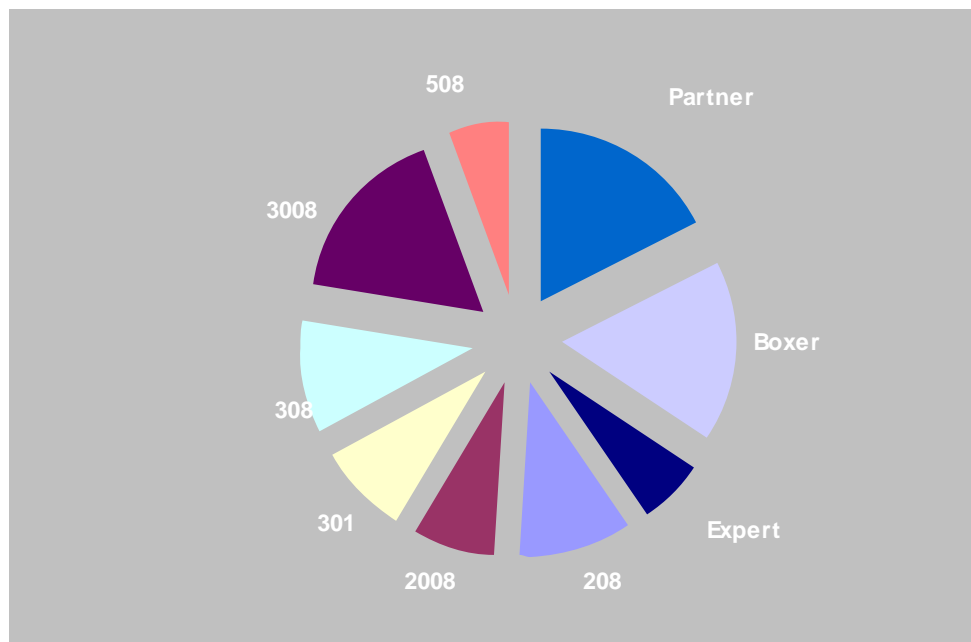
*Graf č. 1 Vývoj predaja nových vozidiel v rokoch 2012-2014 (počet je uvedený v kusoch).*



V roku 2014 sme predali o 14% viac áut ako v roku 2012 a 2013.

Z celkového predaja vozidiel značky Peugeot bolo v priebehu roku 2014 nasledovné zastúpenie jednotlivých modelov:

**Graf č. 2 Predaj jednotlivých modelov za rok 2014**



**Tabuľka č. 2 Porovnanie predaja nových vozidiel podľa modelov v rokoch 2013 a 2014 v kusoch**

model	rok 2013	rok 2014	nárast +	pokles -
108	0	1	+1	
208	29	22		-7
2008	10	16	+6	
301	19	18		-1
308	16	22	+6	
3008	10	36	+26	
508	9	12	+3	
5008	8	7		-1
Partner	27	37	+10	
Boxer	59	35		-24
Expert	2	12	+10	
Iné modely	4	2		
<b>SPOLU</b>	<b>193</b>	<b>220</b>		

Z grafu č. 2 a z tabuľky č. 2 je zrejmé nasledovné:

V segmente malých áut sme zaznamenali pokles predaja. Najciteľnejšie to bolo pri modeli 208, od ktorého sa však presunuli klienti k modelu Peugeot 2008, o ktorý vzrástol záujem.

V nižšej strednej triede sme zaznamenali pozitívny nárast predaja u modelu Crossover 3008 ako alternatívy k modelu Peugeot 308.

U modelov úžitkových vozidiel nastal nárast hlavne u modelov Peugeot Partner a Peugeot Expert. Bolo to zapríčinené zvýšeným dopytom právnických osôb.

V roku 2014 sme realizovali 6 väčších flotilových predajov:

- ICT Group – 8 ks NV
- Inter Cars Slovenská Republika s.r.o. – 4 ks NV
- ALD Automotive s.r.o. – 16 ks NV
- Arval Slovakia s.r.o. – 5 ks NV
- Klimak spol. s r.o. - 4 ks NV
- LEMM – Dlhá nad Váhom spol. s r.o. – 6 ks NV

## 2. Predaj jazdených vozidiel

Tabuľka č. 3 Predaj jazdených vozidiel v rokoch 2012-2014 - porovnanie.

Rok	2012	2013	2014
počet predaných jazdených áut v ks	21	17	61
Tržby z predaja jazdených vozidiel v EUR	170 755	56 482	351 511
Celková marža z predaja jazdených vozidiel v EUR	3 070	1 988	15 474

Z tabuľky č.3 je zrejmé že v roku 2014 sme predali o 359 % viac jazdených vozidiel ako to bolo v roku 2013. Veľmi podobne stúpala aj tržba a aj celková marža na jazdených vozidlách.

## 3. Predaj náhradných dielov

Tabuľka č.4 nám ukazuje obrat za náhradné diely v EUR za posledné tri roky.

Tabuľka č. 4 Predaj náhradných dielov v rokoch 2012-2014

(tržby sú uvedené v EUR)

Rok	2012	2013	2014
Tržby materiál do zákaziek	479 398	433 372	434 757
Tržby za predaj ND cez pult	71 003	157 224	58 360
<b>SPOLU</b>	<b>550 401</b>	<b>590 596</b>	<b>493 117</b>

Obrat za náhradné diely nám poklesol oproti roku 2013 o 16,5 %. Je to spôsobené akciovou ponukou pre klientov vozidiel starších ako 4 roky, ale aj tým že ceny náhradných dielov sú tlačene dole nakoľko je v tomto segmente veľká konkurencia. Tržba za predaj ND cez pult oproti roku 2013 výrazne klesla, nakoľko v roku 2013 došlo k výpredaju neobrátkových dielov, čo spôsobilo nárast tržieb ale pokles marže.

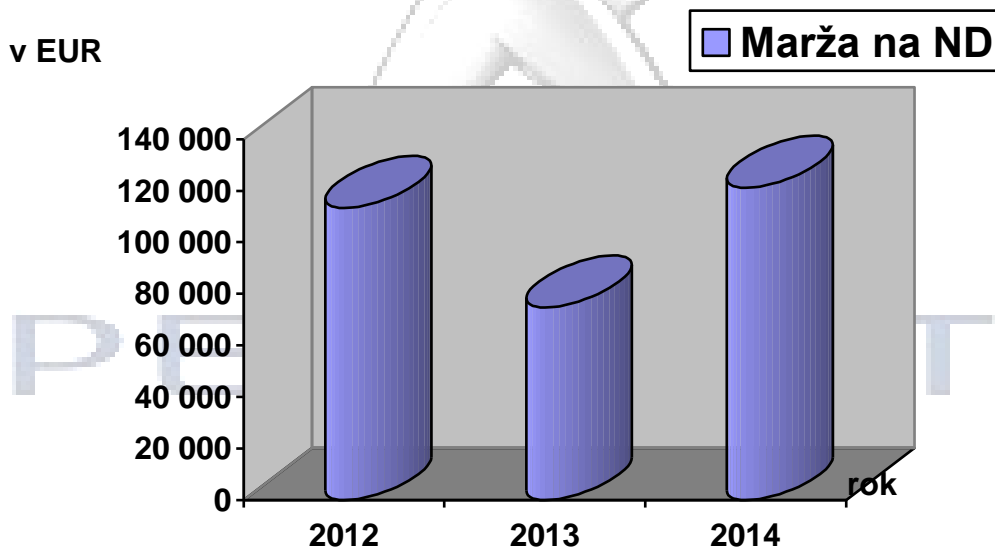
Vývoj marže za predaj ND nám ukazuje, že sa nám podarilo dosiahnuť nárast oproti predchádzajúcim rokom.

**Tabuľka č.5. Marža za ND**

Rok	2012	2013	2014
Marža - predaj ND cez pult	11 236	7190	18 919
Marža - ND do zákaziek	102 116	67587	102 239
Spolu marža	113 352	74777	121158

Nasledujúci graf nám ukazuje vývoj marže ND v EUR.

**Graf č. 3 Vývoj marže náhradných dielov v EUR**



Legenda: ND –náhradné diely

## 4. Servis

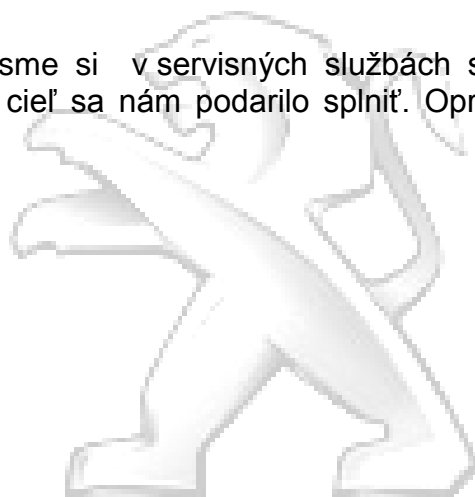
Vo výkonoch servisu sme zaznamenali stabilný vývoj. V nasledujúcej tabuľke je porovnaný výkon servisu v EUR za posledné tri roky.

Tabuľka č. 6 Výkon servisu v EUR v rokoch 2012-2014

(údaje v EUR)

ROK	2012	2013	2014
Výkon servisu	240 236	225 979	246 156
Zákazky	3408	3383	3062

V pláne na rok 2014 sme si v servisných službách stanovili dosiahnuť hranicu z roku 2013. Uvedený cieľ sa nám podarilo splniť. Oproti roku 2013 nám servisný výkon stúpol o **8,93 %**.



PEUGEOT

## PREHĽAD HOSPODÁRSKÝCH VÝSLEDKOV SPOLOČNOSTI

Spoločnosť AUTO NITRA, spol. s r. o. dosiahla v roku 2014 výsledok hospodárenia - zisk po zdanení vo výške 4 997,84 Eur.

### Vývoj celkových výnosov, nákladov a výsledku hospodárenia za obdobie rokov 2012- 2014

Tabuľka č.7 Vývoj celkových nákladov, výnosov a výsledku hospodárenia  
(údaje v EUR)

Rok	2012	2013	2014
Výnosy celkom	3 943 633	3 890 040	4 508 666
Náklady celkom	3 942 072	3 952 839	4 501 845
<b>Výsledok hospodárenia pred zdanením</b>	<b>1704</b>	<b>-74 763</b>	<b>6 821</b>
<b>Daň z príjmu</b>	<b>142</b>	<b>-11 964</b>	<b>1 823</b>
Z toho: daň splatná			<b>2 880</b>
daň odložená	142	- 11 964	-1 057
<b>Výsledok hospodárenia po zdanení</b>	<b>1 561</b>	<b>- 62 799</b>	<b>4 998</b>

Vývoj celkových nákladov a výnosov za obdobie 2012 – 2014 zobrazuje nasledovné skutočnosti:

- rok 2014 zaznamenal nárast výnosov aj nákladov v porovnaní s rokom 2013 s celkovým pozitívnym dopadom na hospodársky výsledok.

- celkové výnosy v r. 2014 zaznamenali nárast o 618 626,- Eur (15,9%), nárast nákladov je o 549 006,- Eur (13,9%) oproti roku 2013.

- v porovnaní s rokom 2012 je to nárast vo výnosoch o 565 033,- Eur (14,3%) a v nákladoch o 559 773,- Eur (14,2%).

Účtovný hospodársky výsledok za posledné tri roky zaznamenáva najprv pokles – v r. 2013 oproti r. 2012 o 73 059,- Eur a potom nárast – v r. 2014 oproti r. 2013 o 67 942,- Eur

Podobne aj výsledok hospodárenia po zdanení kopíruje trend vývoja účtovného hospodárskeho výsledku, najprv pokles o 61 238,- Eur v roku 2013 oproti roku 2012 a potom nárast o 57 801,- Eur v roku 2014 oproti roku 2013.

Všetky sledované ukazovatele za posledné tri obdobia zaznamenávajú rovnaký trend vývoja, najprv pokles (r. 2013 – r. 2012) a potom nárast (r.2014 - r. 2013).

**Štruktúra vybraných tržieb z predaja služieb za obdobie 2012 – 2014****Tabuľka č.8 Štruktúra tržieb z predaja služieb**

(údaje v EUR)

Rok	2012	2013	2014
Tržby z predaja služieb - práca	213 734	202 776	230 742
Tržby z predaja služieb - materiál	479 398	433 372	434 757
<b>SPOLU tržby za práce a materiál</b>	<b>693 132</b>	<b>636 148</b>	<b>665 499</b>
Tržby z predaja služieb – provízie leasing. spoločnosti	15 120	8 756	17 408
Ostatné tržby z predaja služieb spolu	190 674	206 367	16 802
<b>Spolu tržby z predaja služieb</b>	<b>898 926</b>	<b>851 271</b>	<b>699 709</b>

Tržby za prácu servisu a materiál tvoria viac ako 95% z celkových tržieb z predaja služieb. Tržby servisu tvoria výkony mechanickej a klampiarskej dielne a tržby za materiál, ktorý bol použitý pri opravách vozidiel.

Tržby za výkon servisu vrátane materiálu predstavujú v r. 2014 hodnotu 95,11% celkového objemu tržieb z predaja služieb a v porovnaní s rokmi 2013 a 2012 je to nárast (o 20,38% a 18%), keď v r. 2013 tento podiel predstavoval 74,73% a v r. 2012 dosiahol hodnotu 77,11%.

Provízie od leasingových spoločností v r. 2014 tvoria 2,49%, pričom je to nepatrný nárast s rokmi 2013 a 2012 (o 1,46% a 0,81%), kedy tento podiel na celkových tržbách predstavoval 1,03% v r. 2013 a 1,68% v r. 2012.

Ostatné tržby z predaja služieb tvoria: prenájom vozidiel zákazníkom, provízie za sprostredkovanie poistenia motorových vozidiel, fakturácia reklamných služieb a ostatné bližšie nešpecifikované služby. Tieto služby predstavujú 2,4%-ný podiel na celkových tržbách z predaja služieb a v roku 2014 zaznamenali pokles v porovnaní s predchádzajúcimi rokmi (o 21,8% oproti r. 2013 a o 18,81% oproti r. 2012). Je to spôsobené ukončením poskytovania služieb dopravy, odťahovej služby a tiež ukončenie prenájmu starého objektu AUTONITRA.

**Vývoj tržieb za predaj tovaru:****Tabuľka č. 9 Tržby z predaj tovaru**

(údaje v EUR)

Rok	2012	2013	2014
Tržby za predaj tovaru – nové vozidlá	2 623 462	2 669 006	3 226 352
Tržby za predaj tovaru – jazdené vozidlá	170 755	56 482	351 511
Tržby za predaj tovaru – ND cez pult	71 003	157 224	58 360
<b>Tržby za predaj tovaru celkom</b>	<b>2 865 220</b>	<b>2 882 712</b>	<b>3 636 222</b>

V roku 2014 sme zaznamenali nárast objemu tržieb z predaja tovaru a to jednak celkovo za tovar, ale aj podľa jednotlivých komodít vrátane jazdených vozidiel, kde sme zaznamenali najväčší nárast tržieb.

Vývoj tržieb z predaja tovaru v r. 2014 v porovnaní s rokom 2013:

- tržby z predaja nových vozidiel = nárast o 557346 Eur + 20,88%
- tržby z predaja jazdených vozidiel = nárast o 295 029 Eur + 522,34%
- tržby z predaja ND cez pult = pokles o 98 864 Eur - 5,54%

Prevažujúcou činnosťou spoločnosti je nákup a predaj motorových vozidiel, súčiastok a príslušenstva k nim, preto tržby z predaja tovaru predstavujú najväčšie percentuálne zastúpenie na celkových výnosoch. V roku 2014 tento podiel dosiahol hodnotu 80,65% . Za sledované obdobie je to najvyšší podiel na celkových výnosoch, pričom zaznamenávame rastúci trend (v r. 2013 je to 74,10%, v r. 2012 je to 72,65%), čím spoločnosť napĺňa hlavný zámer spoločnosti.

Tržby z predaja náhradných dielov v r. 2014 zaznamenali pokles v porovnaní s r. 2013, pričom ich podiel na celkových tržbách z predaja tovaru v roku 2014 predstavuje 1,6%, čo je pokles oproti rokom 2013 a 2012 (r. 2013 – 5,45% a r. 2012 – 2,48%).

### Vývoj nákladov na predaný tovar

Tabuľka č. 10 Náklady na predaný tovar

(údaje v EUR)

Rok	2012	2013	2014
Náklady na predaný tovar – nové vozidlá	2 563 043	2 609 094	3 131 278
Náklady na predaný tovar – jazdené vozidlá	167 685	54 494	336 037
Náklady na predaný tovar – predaj ND cez pult	59 767	150 034	39 441
<b>Náklady na predaný tovar - spolu</b>	<b>2 790 494</b>	<b>2 813 622</b>	<b>3 506 756</b>

Najvýznamnejšími položkami nákladov sú náklady na predaný tovar.

Obdobne ako tržby z predaja tovaru aj tieto náklady zaznamenali nárast oproti predchádzajúcemu hodnotenému obdobiu a to celkovo náklady za tovar a za nové vozidlá a jazdené vozidlá. U nákladov za ND cez pult sme zaznamenali pokles oproti predchádzajúcemu sledovanému obdobiu.

Vývoj nákladov na predaný tovar v r. 2014 v porovnaní s rokom 2013:

- náklady na predaj nových vozidiel = + 522 184 Eur +20,00%
- náklady na predaj jazdených vozidiel = + 281 543 Eur +516,65%
- náklady na predaj ND cez pult = - 110 593 Eur -73,71%

Tak ako u výnosov aj v celkových nákladoch majú najväčší percentuálny podiel náklady na tovar:

r. 2014 –77,90%      r. 2013 – 71,18 %      r. 2012 – 70,79 %..

Podiel nákladov na náhradné diely na celkových nákladoch je v roku 2014 - 0,88 %, v roku 2013 – 3,80 % a v roku 2012 – 1,52%

K ďalším významným nákladom spoločnosti patrí spotreba materiálu, osobné náklady, služby, finančné náklady.

### Vývoj vybraných druhov nákladov

Tabuľka č.11 Porovnanie vybraných druhov nákladov

(údaje v EUR)

Rok	2012	2013	2014
Spotreba materiálu celkom	433376	410235	367028
Spotreba energie	17802	35978	24826
Ostatné služby	164371	169457	152817
Osobné náklady	287901	309804	283745
Nákladové úroky	29729	26483	13522
Finančné náklady	6916	88078	6947

V roku 2014 došlo k poklesu u týchto nákladov:

- spotreba materiálu -43 207 Eur -10,53%
- spotreba energie -11 152 Eur -31,00%
- ostatné služby -16 640 Eur -9,82%
- osobné náklady -26 059 Eur -8,41%
- nákladové úroky -12 961 Eur -48,94%
- finančné náklady -81 131 Eur -92,11%.

V r. 2014 spoločnosť využívala nasledujúce formy financovania:

- kontokorentný účet v UniCredit Bank Czech Republic and Slovakia, a.s., pobočka zahraničnej banky - povolené prečerpanie do výšky 264 715,- Eur
- bankovú garanciu v prospech spoločnosti PSA FINANCE SLOVAKIA, s. r. o. vo výške 200 000,- Eur
- úver od spoločnosti PSA FINANCE v celkovej výške 166 881,51 Eur

### Náklady na výskum a vývoj

– spoločnosť nerealizuje vo svojej činnosti výskum a vývoj, z tohto titulu nemá ani žiadne náklady na túto činnosť.

**Stav vybraných druhov zásob:****Tabuľka č.12 Zásoby***(údaje v EUR)*

Rok	2012	2013	2014
Zásoby - materiál na sklade	446 566	300 690	291 474
Zásoby tovar - nové vozidlá	468 759	465 180	785 768
Zásoby tovar - jazdené vozidlá	41 851	40 284	4 967
<b>SPOLU k 31.12.</b>	<b>957 176</b>	<b>806 154</b>	<b>1 082 209</b>

K 31.12.2014 spoločnosť zaznamenala nárast zásob celkovo, čo spôsobil najmä nárast zásob skladu nových vozidiel.

Zásoby – materiál na sklade k 31.12.2014 poklesli oproti roku 2013 o 9 216 Eur (3,06%) a oproti roku 2012 až o 155 092 Eur (35,00%).

Tovar na sklade – nové vozidlá zaznamenali výraznejší nárast oproti roku 2013 a to o 320 588 Eur, čo predstavuje 68,92%, oproti roku 2012 je to o 317 009 Eur (67,63%).

Tovar na sklade – jazdené vozidlá zaznamenali pokles, tento krát o 35 317 Eur (87,67%), pričom oproti roku 2012 je to pokles o 36 884 Eur (88,13%).



PEUGEOT

**Aktíva a stav pohľadávok:**

Tabuľka č.13 Aktíva

(údaje v EUR)

Rok	2012	2013	2014
Dlhodobý hmotný majetok	472 240	112 939	70 470
Dlhodobý finančný majetok	0	194 803	162 497
<b>Neobežný majetok</b>	<b>472 240</b>	<b>307 742</b>	<b>232 967</b>
Zásoby	936 052	806 154	1 082 603
Pohľadávky	234 466	334 596	330 339
Finančný majetok	24 899	36 936	9 884
<b>Obežný majetok</b>	<b>1 195 417</b>	<b>1 177 686</b>	<b>1 422 826</b>
<b>Časové rozlíšenie</b>	<b>23 274</b>	<b>20 821</b>	<b>28 645</b>
<b>Aktíva</b>	<b>1 690 931</b>	<b>1 506 249</b>	<b>1 684 438</b>

Najväčší podiel na celkových aktívach v r. 2014 zaznamenáva obežný majetok (84,47%), pričom tento podiel zaznamenal nárast oproti r. 2013 - o 6,28%. V roku 2013 tvoril tento podiel 78,19% a v roku 2012 len 70,70%.

V obežnom majetku najväčšie zastúpenie predstavujú zásoby, ktorých podiel v r. 2014 tvorí 76,09% (v r. 2013 to bol 68,45% a v r. 2012 to bolo 78,30%).

Druhou významnou položkou v tejto kategórii sú pohľadávky, ktorých podiel v r. 2014 predstavuje hodnotu 23,22% a oproti roku 2013 klesli o 4257 Eur (1,27%).

V r. 2013 podiel pohľadávok na obežnom majetku bol 28,41% a v r. 2012 to bolo 19,61%. Na základe uvedeného možno konštatovať, že pohľadávky majú klesajúci trend.

Pohľadávky z obchodného styku tvorili sumu 270 320 € , čo je pokles oproti r. 2013 o 16,70 % ale nárast oproti r. 2012 o 22,15%. Spoločnosť aktívne sleduje pohľadávky po splatnosti, čím minimalizuje právne vymáhanie alebo premlčanie neuhradených pohľadávok.

Tabuľka č.14 - Rozbor pohľadávok

(údaje v €)

Pohľadávky z obchodného styku podľa zostatkovej doby splatnosti	rok 2012	rok 2013	rok 2014
Pohľadávky do lehoty splatnosti	121 052	212 760	50 208
Pohľadávky po lehote splatnosti	100 251	111 756	220 112
Krátkodobé pohľadávky spolu	221 303	324 516	270 320

**Pasíva a stav záväzkov:****Tabuľka č.15 Pasíva****(údaje v EUR)**

<b>Rok</b>	<b>2012</b>	<b>2013</b>	<b>2014</b>
Základné imanie	343940	343940	343940
Kapitálové fondy	0	99803	67497
Fondy zo zisku	33194	33272	33272
VH minulých rokov	-44044	-42561	-105360
VH za účtovné obdobie	1561	-62799	4998
<b>Vlastné imanie</b>	<b>334651</b>	<b>371655</b>	<b>344347</b>
Rezervy	7227	5791	10588
Dlhodobé záväzky	274929	264164	170484
Krátkodobé záväzky	945997	778513	958390
Finančné výpomoci	0	0	0
Bankové úvery	125 332	84 257	198 340
<b>Záväzky</b>	<b>1 353 485</b>	<b>1 132 725</b>	<b>1 337 802</b>
<b>Časové rozlíšenie</b>	<b>2795</b>	<b>1869</b>	<b>2289</b>
<b>Pasíva</b>	<b>1690931</b>	<b>1506249</b>	<b>1684438</b>

V r. 2014 sa základné imanie nemenilo. Došlo k poklesu kapitálových fondov o 32 502,60 Eur, ako dôsledok oceňovacích rozdielov z precenenia majetku – podielu v spoločnosti NEUTRA, čím sa znížila hodnota vlastného imania o 27 308 Eur (7,35%) oproti r. 2013.

V kategórii záväzkov (dlhodobé aj krátkodobé) došlo k nárastu oproti r. 2013 o hodnotu 205 077 Eur, a percentuálny podiel na celkových pasívach vzrástol o 4,2 % a to z hodnoty 75,2% na hodnotu 79,42 %.

**Tabuľka č.16 - Rozbor záväzkov****(údaje v €)**

<b>Záväzky z obchodného styku podľa zostatkovej doby splatnosti</b>	<b>rok 2012</b>	<b>rok 2013</b>	<b>rok 2014</b>
Záväzky do lehoty splatnosti	547 276	523 824	691 617
Záväzky po lehote splatnosti	350 823	232 918	232 211
<b>Krátkodobé záväzky spolu</b>	<b>898 099</b>	<b>756 742</b>	<b>923 828</b>

Záväzky z obchodného styku tvorili sumu 923 828 EUR , čo je nárast oproti r. 2013 o 22,08 % a oproti r. 2012 o 2,86 %.

Najväčší veriteľ spoločnosti je PSA FINANCE Slovakia, s.r.o. s objemom záväzkov 1 108 525,65 Eur z toho 166 881,51 EUR predstavujú dlhodobé záväzky a 941 644,14 EUR predstavujú krátkodobé záväzky.

Kategória rezervy a bankové úvery zaznamenáva nárast oproti r. 2013 (rezervy o 82,8% a bankové úvery o 135,4%).

Spoločnosť nevlastní a ani v r. 2014 nenadobudla žiadne cenné papiere.

### ***Ludské zdroje***

Spoločnosť v roku 2014 zaznamenala personálne zmeny. V prijímačej kancelárii servisu bolo vytvorené nové pracovné miesto pre prijímacieho technika. Tiež bola vytvorená pracovná pozícia - lakovač. Bolo vytvorené pracovné miesto pre predajcu jazdených vozidiel a asistentku predaja. V júli 2014 došlo k personálnej zmene na pozícii ekonóm spoločnosti. Firma disponuje stabilným a vysokokvalifikovaným tímom zamestnancov, ktorí pomáhajú dosahovať požadované výsledky spoločnosti ako je kvalita poskytovaných služieb. Prvoradou snahou spoločnosti je udržať si stabilné postavenia na trhu predaja nových vozidiel.

Priemerný počet zamestnancov za rok 2014 bol v spoločnosti 19 zamestnancov z toho 10 v administratíve.

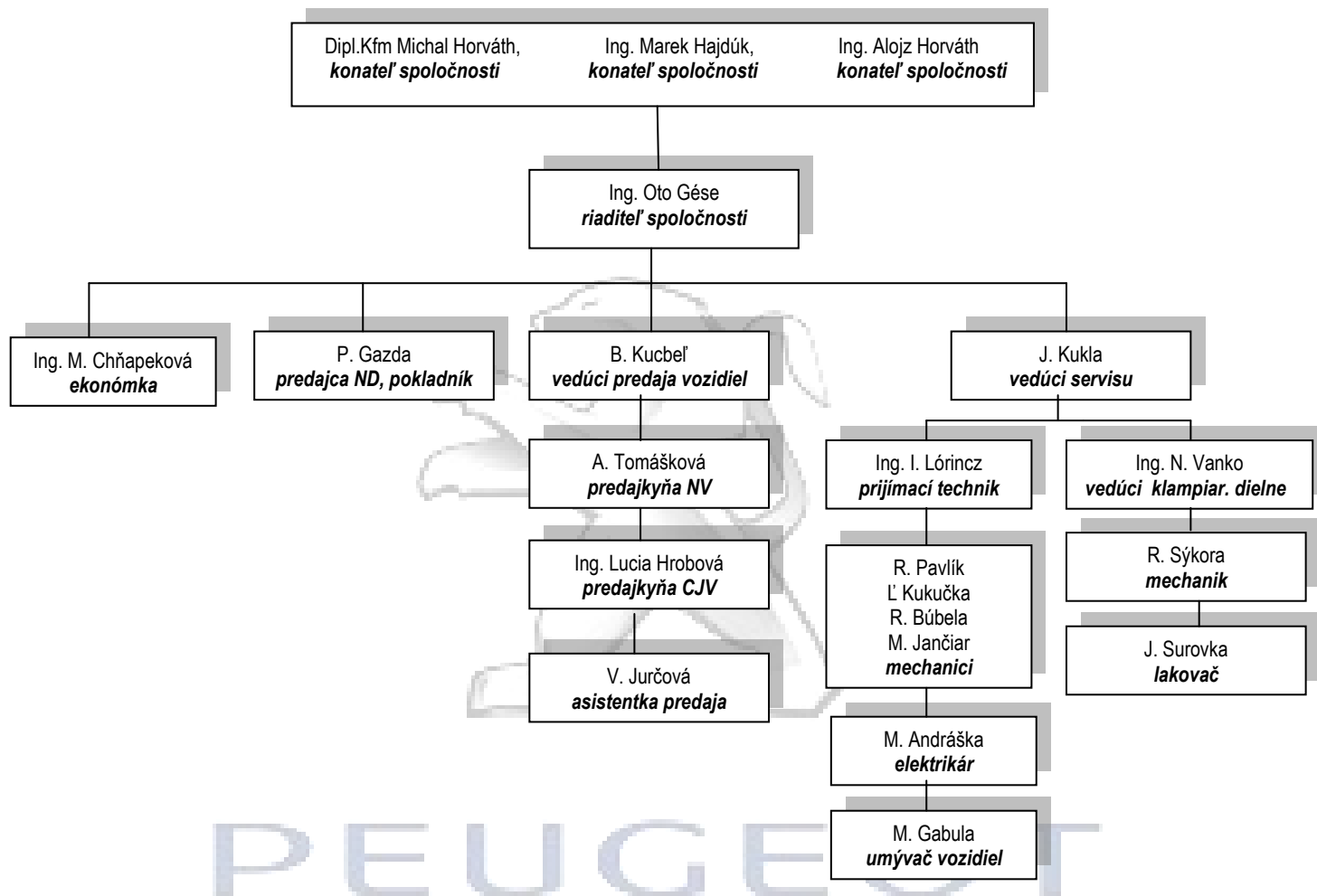
### ***Udalosti po skončení účtovného obdobia***

Po skončení účtovného obdobia 2014 nenastali žiadne udalosti, ktoré by mali výrazný vplyv na verné zobrazenie skutočností, ktoré sú predmetom účtovníctva.

PEUGEOT

## Organizačná štruktúra k 31.12.2014

- spolu 19 zamestnancov



## PODNIKATEĽSKÝ ZÁMER NA ROK 2015

Rok 2014 bol citeľne poznačený poklesom trhu v segmente predaja nových vozidiel. Aj napriek poklesu trhu sa spoločnosť udržala vo svojom regióne na druhom mieste v predaji nových vozidiel. Ciele ktoré sme si zadali sme splnili a to bude aj v tomto roku prvoradé.

V roku 2015 v segmente osobných vozidiel budú predstavené dve novinky Peugeot 208 restyle a Peugeot Partner new s ktorými chceme nadviazať na auto roka 2014 Peugeot 308 new. Produkty máme konkurencie schopné voči iným značkám a preto musíme pracovať na ich predaji. Naďalej ostáva opätovne nadväzovať a vyhľadávať nové obchodné vzťahy v regióne a okolitých okresoch.

Dôležitou úlohou je sledovať náklady a udržať výkony na požadovanej úrovni. V predaji nových vozidiel je cieľ predat' 238 nových vozidiel. V servise a predaji náhradných dielov udržať výsledky z roku 2014 a tým plniť ciele a štandardy kvality PSA.

V predaji jazdených vozidiel je stále potenciál zlepšovať sa. V roku 2014 sme vstúpili do projektu PSA ako predajca certifikovaných jazdených vozidiel čo nám dopomáha v predaji jazdených vozidiel a tým zabezpečiť ďalší prínos financií. Cieľ na rok 2015 je predat' 100 jazdených vozidiel.

Za rok 2014 sa spoločnosť AUTO NITRA spol. s r.o. umiestnila na popredných miestach medzi koncesionármi značky Peugeot v kvalite služieb, spokojnosti klientov v predaji ale rovnako aj servisných službách na Slovensku. Dosahujeme takmer 100% plnenie všetkých cieľov a ukazovateľov štandardov a politiky kvality PSA a v tom chceme a budeme aj naďalej pokračovať v roku 2015.

## NÁVRH NA VYSPORIADANIE HOSPODÁRSKEHO VÝSLEDKU ZA ROK 2014

Spoločnosť AUTO NITRA spol. s r.o. predkladá na schválenie účtovnú závierku za rok 2014, v ktorom dosiahla výsledok hospodárenia - zisk po zdanení vo výške: **4997,84 €**.

Vedenie spoločnosti navrhuje valnému zhromaždeniu schváliť účtovnú závierku za rok 2014 tak ako bola zostavená a výsledok hospodárenia za rok 2014 vysporiadať nasledovne:

- ❖ dotvoriť **rezervný fond** a to vo výške 5% – v sume **249,89 €**
- ❖ zvyšok zaúčtovať na účet „**Nerozdelený zisk minulých rokov**“ – v sume **4747,95 €**.

**Valné zhromaždenie schválilo vysporiadanie hospodárskeho výsledku tak ako bolo navrhnuté.**



PEUGEOT