

VÝROČNÁ SPRÁVA 2014

 **cewe**
BEST IN PRINT

Obsah

| | | |
|-----|--|----|
| 1. | Príhovor generálneho riaditeľa | 4 |
| 2. | Právna charakteristika spoločnosti | 5 |
| 3. | Prehľad členov orgánov akciovej spoločnosti, zmeny v roku 2014 | 6 |
| 4. | Organizačná schéma spoločnosti k 31.12.2014 | 7 |
| 5. | Hospodárenie spoločnosti v roku 2014 | 8 |
| 6. | Záver auditu k overeniu správnosti účtovnej závierky | 30 |
| 7. | Súvaha k 31.12.2014 | 32 |
| 8. | Výkaz ziskov a strát k 31.12.2014 | 37 |
| 9. | Cash Flow k 31.12.2014 | 39 |
| 10. | Poznámky k účtovnej závierke | 40 |
| 11. | Zoznam akcionárov | 71 |

Príhovor generálneho riaditeľa



Pozitívny vývoj obrátov v našej spoločnosti pokračoval aj v roku 2014. Podarilo sa nám o 5,4% zvýšiť celkové obraty. EBIT však na základe nami vytvorenej rezervy na podnikateľské riziká bol zaťažený sumou 152 TEUR a stal sa negatívnym.

V roku 2015 očakávame aj naďalej zdravé nárasty obrátov za fotopráce a stabilné obraty za predaný tovar v maloobchode, hoci tento segment je v celosvetovom meradle klesajúci. Vďaka neustálemu skvalitňovaniu našej ponuky si však aj tu trífame zvýšiť naše podiely na trhu.

Naša obchodná stratégia je už viac rokov konzistentná, postupný prechod obchodu k BtoC podporuje rast produkcie. Prejavuje sa tu presun obrátov aj obchodnej marže smerom od časti odbytu smerom k maloobchodu. Spoločne ale môžeme pozorovať nárasty produkcie organizácie aj jednotlivých zákazníkov.

Maik Horbas

Právna charakteristika spoločnosti

| | |
|---------------------------|--|
| CEWE a.s. | akciová spoločnosť Galvaniho 7/B 821 04 Bratislava |
| | Výpis z obchodného registra Okresného súdu Bratislava I |
| | Vložka číslo 842/B |
| Deň vzniku | 31. 5. 1995 |
| IČO | 31 39 59 37 |
| Štatutárny orgán | Predstavenstvo Dozorná rada |
| Predmet činnosti | <ul style="list-style-type: none">- kúpa tovaru v rozsahu voľnej živnosti za účelom jeho ďalšieho predaja a predaj - maloobchod a veľkoobchod- fotografické práce- sprostredkovanie nákupu a predaja tovaru- prenájom bytových a nebytových priestorov spojený s doplnkovou činnosťou správa budov- propagačná činnosť- požičiavanie priemyselného tovaru- nákup, predaj a požičiavanie audio a videokaziet a prístrojov- sprostredkovateľská činnosť v rozsahu voľnej činnosti |
| Základné imanie | 996 000 EUR |
| Počet a druh akcií | 3 000 akcií znejúcich na meno s menovitou hodnotou 1 akcie 332,- EUR |

Prehľad orgánov spoločnosti

Predstavenstvo spoločnosti

Maik Horbas, predseda
CEWE a.s. Bratislava

Ing. Libor Rambousek, člen
CeWe Color, a.s. Praha

Irena Boskovičová, člen
CEWE a.s. Bratislava

Andreas Franz Ludwig Heydemann, člen
CEWE Stiftung & Co. KGaA, Oldenburg

Stephan Johannes Reinhold, člen
CEWE Stiftung & Co. KGaA, Mníchov

Dozorná rada

Hubert Rothärmel, predseda
CEWE Stiftung & Co. KGaA, Oldenburg

Patrick Berkhouwer, člen
CEWE Stiftung & Co. KGaA, Oldenburg

Juraj Glazer-Opitz, člen
CEWE a.s. Bratislava

Prokúra

Ing. Ľubomír Masár
CEWE a.s. Bratislava

RNDr. Alexandra Fuknová
CEWE a.s. Bratislava

Konanie menom spoločnosti:

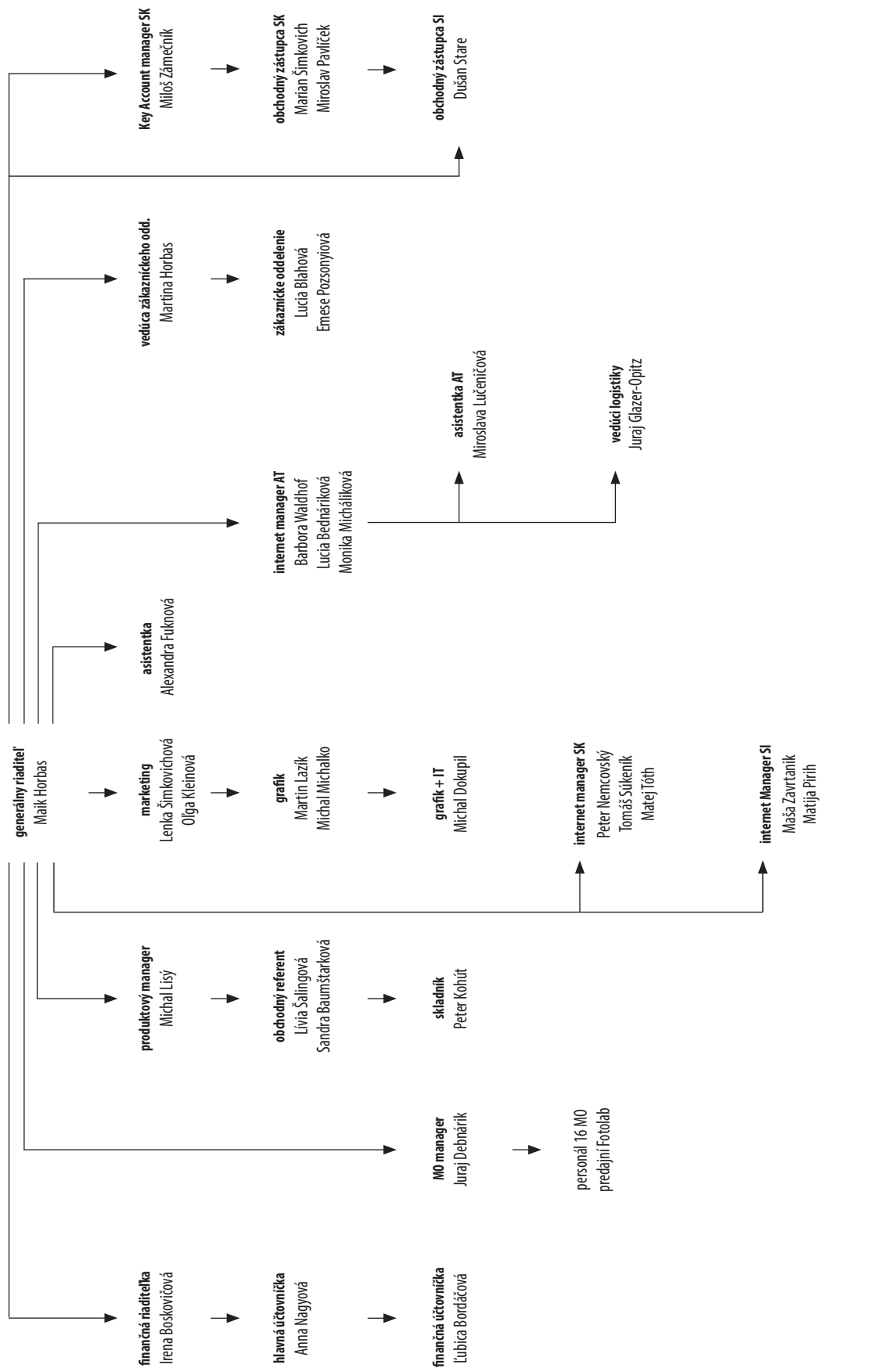
Vždy dvaja členovia predstavenstva spoločne alebo jeden člen predstavenstva spolu s prokuristom.

Zmeny v priebehu roka:

Riadne valné zhromaždenie dňa 24.6.2014 odvolalo pána Felixu Thalmanna z pozície člena dozornej rady spoločnosti na jeho miesto schválilo pána Patricka Berkhouwera.

K tomuto dňu valné zhromaždenie rozhodlo o premenovaní spoločnosti na CEWE a.s. (pôvodne CeWe Color a.s.).

Organizačná schéma spoločnosti k 31.12.2014



Hospodárenie spoločnosti v roku 2014

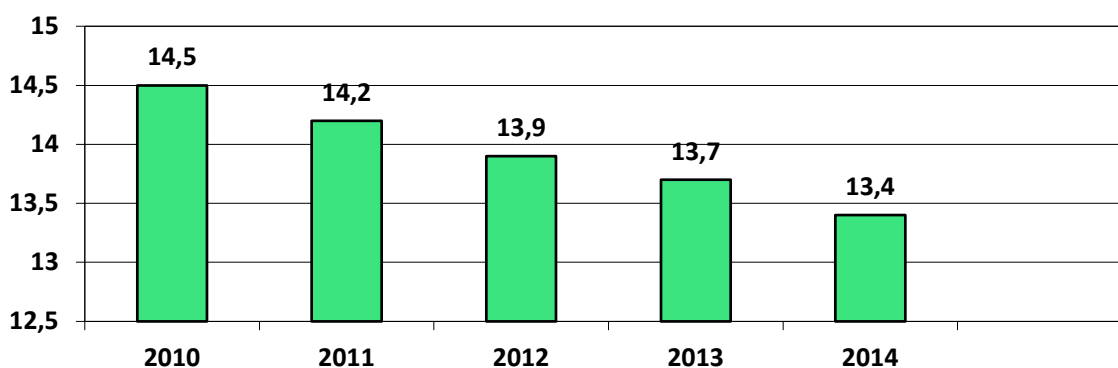
Makroekonomické ukazovatele

Slovensko patrilo aj v roku 2014 k najdynamickejším krajinám eurozóny. Nárast hrubého domáceho produktu predstavoval v roku 2014 2,46%, prekvapivé je, že prvýkrát nielen vďaka silnému exportu, ale predovšetkým vďaka masívnej spotrebe domácností, podporenej minimálnou infláciou a priaznivými cenami ropy. Tento pozitívny efekt očakávajú experti aj v roku 2015, prognózy očakávaného nárastu hrubého domáceho produktu sa pohybujú okolo 2,9%. Nárast by mal byť slabý, ale stabilný.

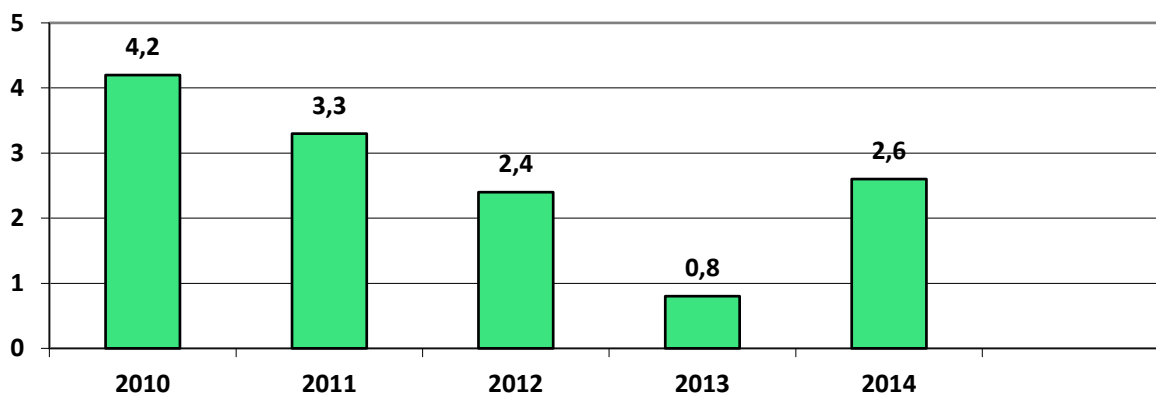
Aby hospodárstvo udržalo nastavený rozbeh, vyhlásila vláda od januára 2014 zníženie dane z príjmu z 23% na 22%. Experti schvaľujú tento krok, neveria ale v jeho trvalý dopad na konjunktúru, nakoľko pred posledným daňovým zvýšením v úvode roku 2013 predstavovala daň z príjmu 19%. Okrem toho budú musieť všetky spoločnosti od roku 2015 platiť takzvanú „daňovú licenciu“, ktorá predstavuje novú daňovú povinnosť nezávisle od toho, či je spoločnosť zisková alebo stratová. Všeobecne je aktuálna podnikateľská situácia označovaná ako ťažká a komplikovaná.

Závažný problém predstavovala pre sociálne demokratickú bratislavskú vládu aj v roku 2014 nezamestnanosť. Napriek nárastom produkcie hospodárstva sa pohybujú údaje o podiele nezamestnaných okolo 13,2%. Schodok štátneho rozpočtu sa podarilo vďaka priaznivej hospodárskej situácii udržať na 2,9% hrubého domáceho produktu. Inflácia bola minimálna, v závere roka sa pohybovala na hranici deflácie.

Miera nezamestnanosti Slovenska do roku 2014



HDP Slovensko do roku 2014

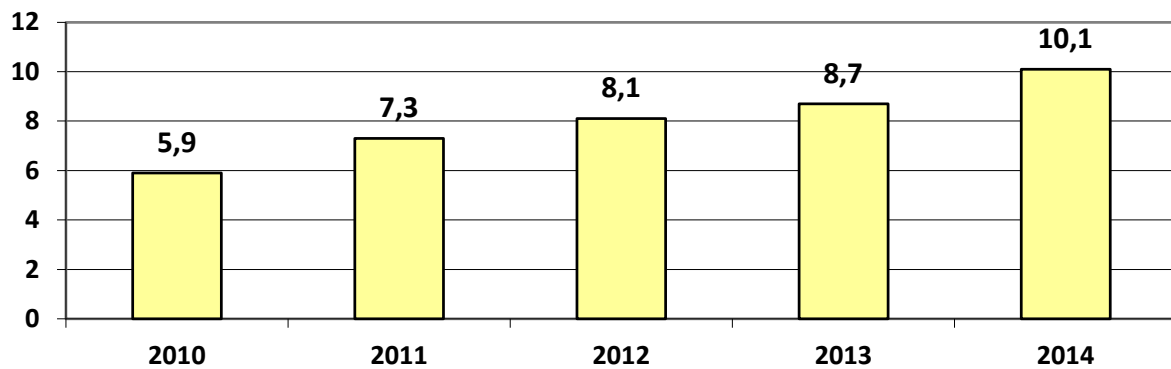


Slovinsko sa v roku 2014 výrazným spôsobom vymanilo z roky trvajúcej recesie. Napriek búrlivému priebehu roka poznamenaného okrem iného aj pádom vlády a predčasnými parlamentnými voľbami sa krajine podarilo v roku 2014 dosiahnuť nárast hrubého domáceho produktu o 2,6%. Výsledky predbehli aj tie najoptimistickejšie predpovede. Najviac k rastu prispeli kapitálové investície (5,9%), ale aj domáca spotreba (3%) a vývoz (3,7%).

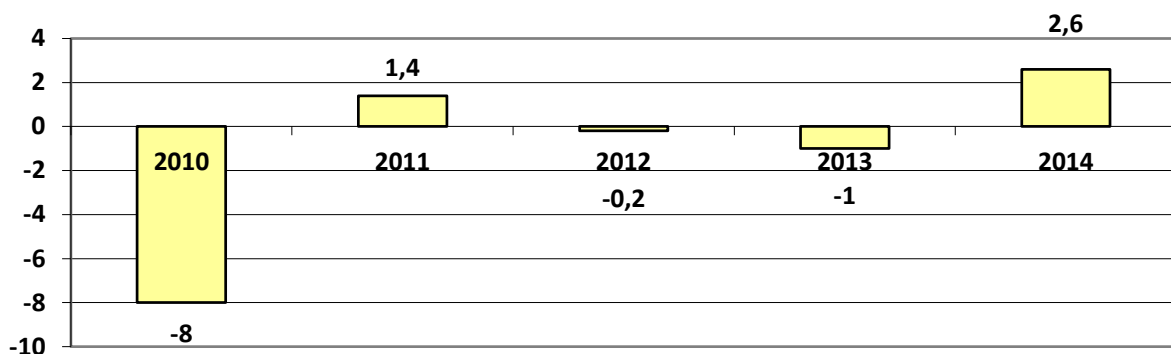
Nová vláda premiéra Mira Cerara sa zaviazala k štyrom základným reformným krokom – k sanácii bankového sektoru, vytvoreniu podmienok pre vstup zahraničného kapitálu do štátnych firiem a bánk, k reforme penzijného sektora a k reforme trhu práce.

Inflácia sa pohybovala okolo 1,9%. Nezamestnanosť 10,1%. Deficit štátneho rozpočtu je stále vysoký, v závere roka dosiahol 4,8% HDP.

Miera nezamestnanosti v Slovinsku do 2014



HDP Slovinsko do 2014



Hospodársky výsledok roku 2014

| | | |
|--|------------|--------------------|
| Výnosy | EUR | 8 154 283,95 |
| Náklady | EUR | 8 181 732,79 |
| <hr/> | | |
| EBT | EUR | -27.448,84 |
| Daň z príjmu | EUR | 1,39 |
| Odložená daň | EUR | 84.067,70 |
| Hospodársky výsledok po zdanení | EUR | -111.517,93 |

Hospodárenie spoločnosti v roku 2014 priaznivo poznamenali nárasty obrátov o 5,4%.

V oblasti fotoprác sa nám podarilo obraty zvýšiť o 4,2%. Veľký význam má pre nás predovšetkým stabilný vývoj záujmu zákazníkov o oblasť internetového rakúskeho trhu prezentovaného stránkou www.foto.at. Výrazné sú nárasty obrátov za okamžité foto, stabilný je i vývoj tržieb v našich maloobchodných predajniach Fotolab. Vďaka opatrnej obchodnej politike a markantnému vzostupu profitabilných činností, predovšetkým okamžitej fotografie a CEWE FOTOKNIHY nám medziročne narástol hrubý zisk fotoprác o 8,7%.

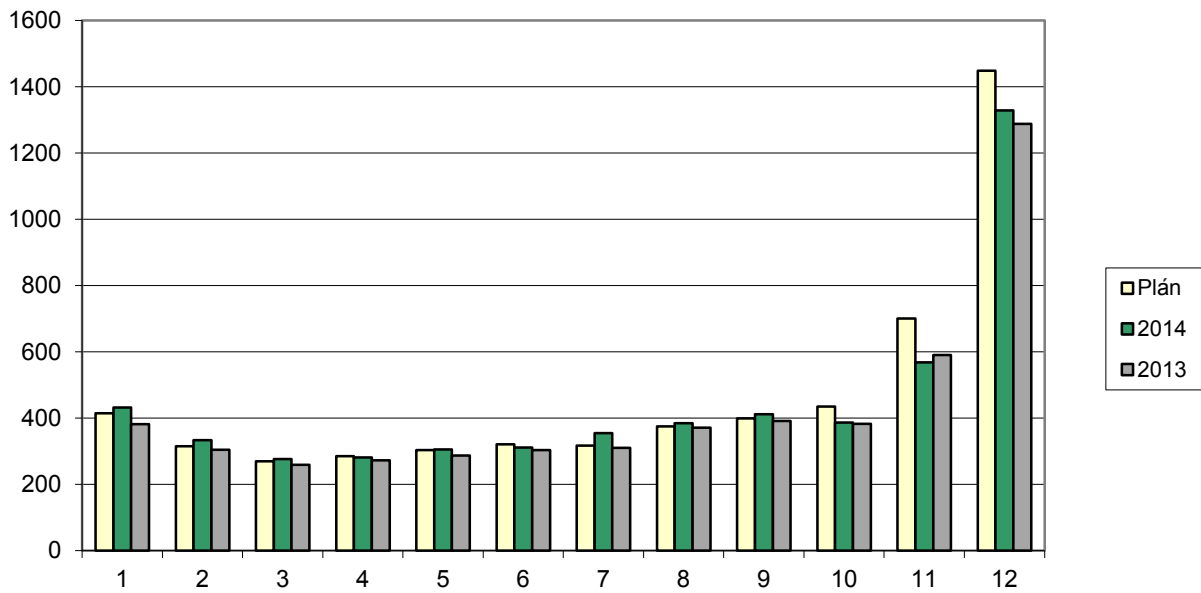
V oblasti tržieb za predaný tovar sa nám, napriek ťažkému konkurenčnému boju na slovenskom aj rakúskom trhu, predovšetkým v oblasti internetového predaja, podarilo dosiahnuť nárast tržieb o 8,2%. Tu je našou hlavnou snahou nenechať sa vtiahnuť do cenových vojen a pohliť filozofiou akčných ponúk - oproti tomu ponúknuť širokú ponuku sortimentu, profesionálne prostredie našich maloobchodných predajní Fotolab, odborné znalosti a ľudský prístup našich zamestnancov. Obchodná marža nám v tejto oblasti narástla o 0,4%.

V priebehu celého roka sme sa usilovali udržiavať náklady v súlade s plánom. Darilo sa nám stabilizovať ostatné náklady, v oblasti logistiky sme výraznými úsporami v oblasti obsluhy zberní dokázali eliminovať nárasty v oblasti mailorderu.

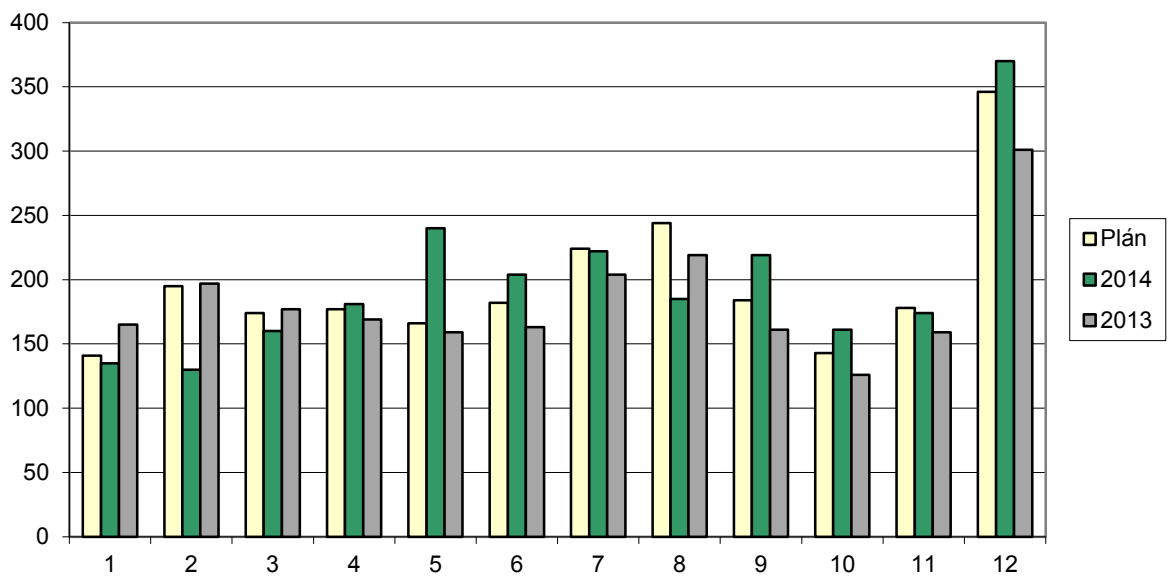
Mierne sme prekročili naše plánované mzdové náklady – o 5,2% vďaka niektorým novootvoreným pozíciám v oblasti internetového marketingu pre slovenský, rakúsky, ako aj slovinský trh. Výrazne sme prekročili výšku plánovaných nákladov v oblasti marketingu, avšak tu sa významne podpísala aj zmena metodiky koncernu, predovšetkým príspevkov na marketing. Naše investície v tejto oblasti, či ide o internetové stránky, sociálne médiá, výstavy alebo predvianočné televízne spoty považujeme však za strategický základ našej obchodnej politiky budúcich rokov.

Hospodársky výsledok – 27 448,84 EUR bol poznamenaný vytvorenou rezervou na podnikateľské riziko vo výške 152 000 EUR.

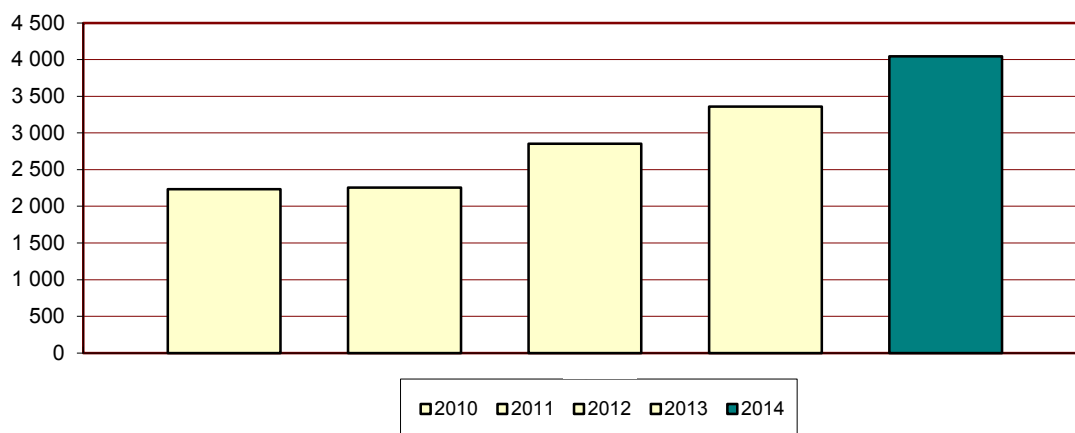
Porovnanie obrátov za fotopráce



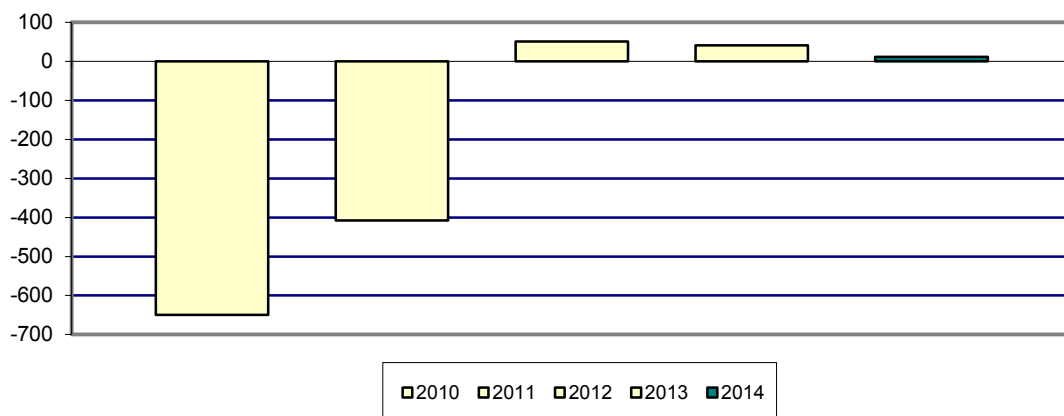
Porovnanie obrátov za predaný tovar



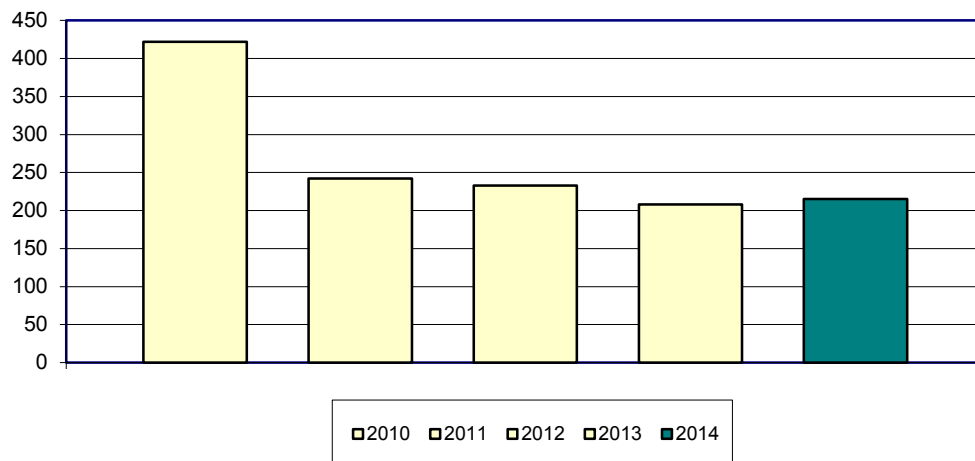
Hrubý zisk



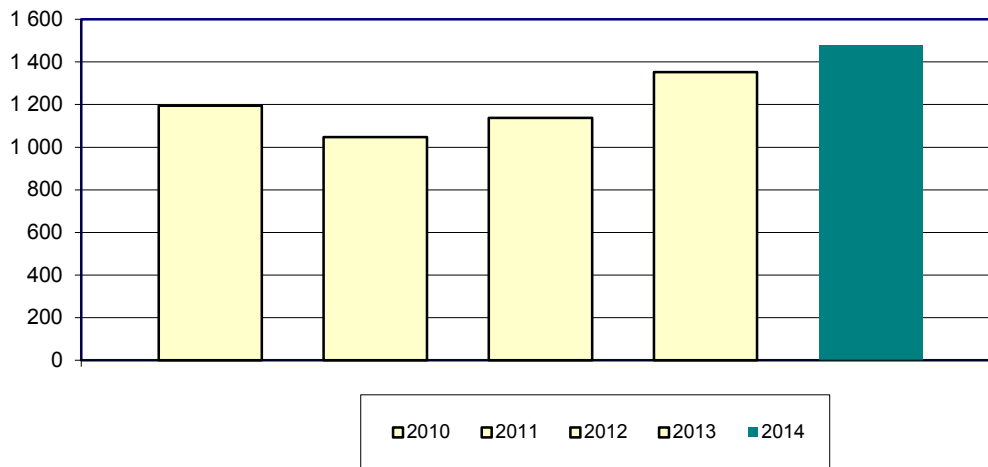
Cash Flow



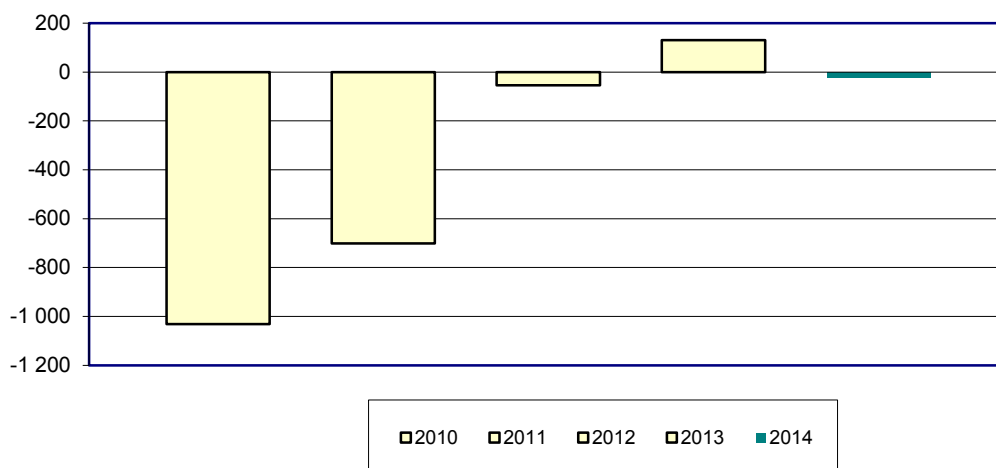
Odpisy



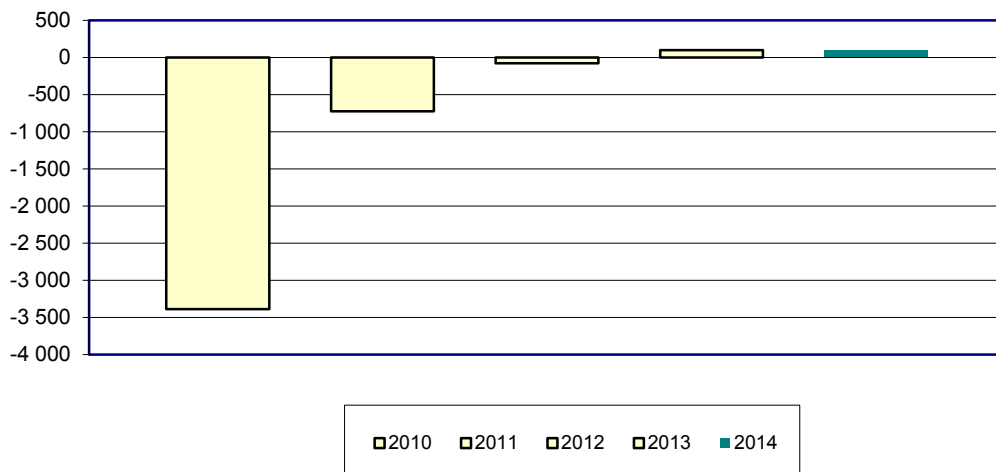
Personálne náklady



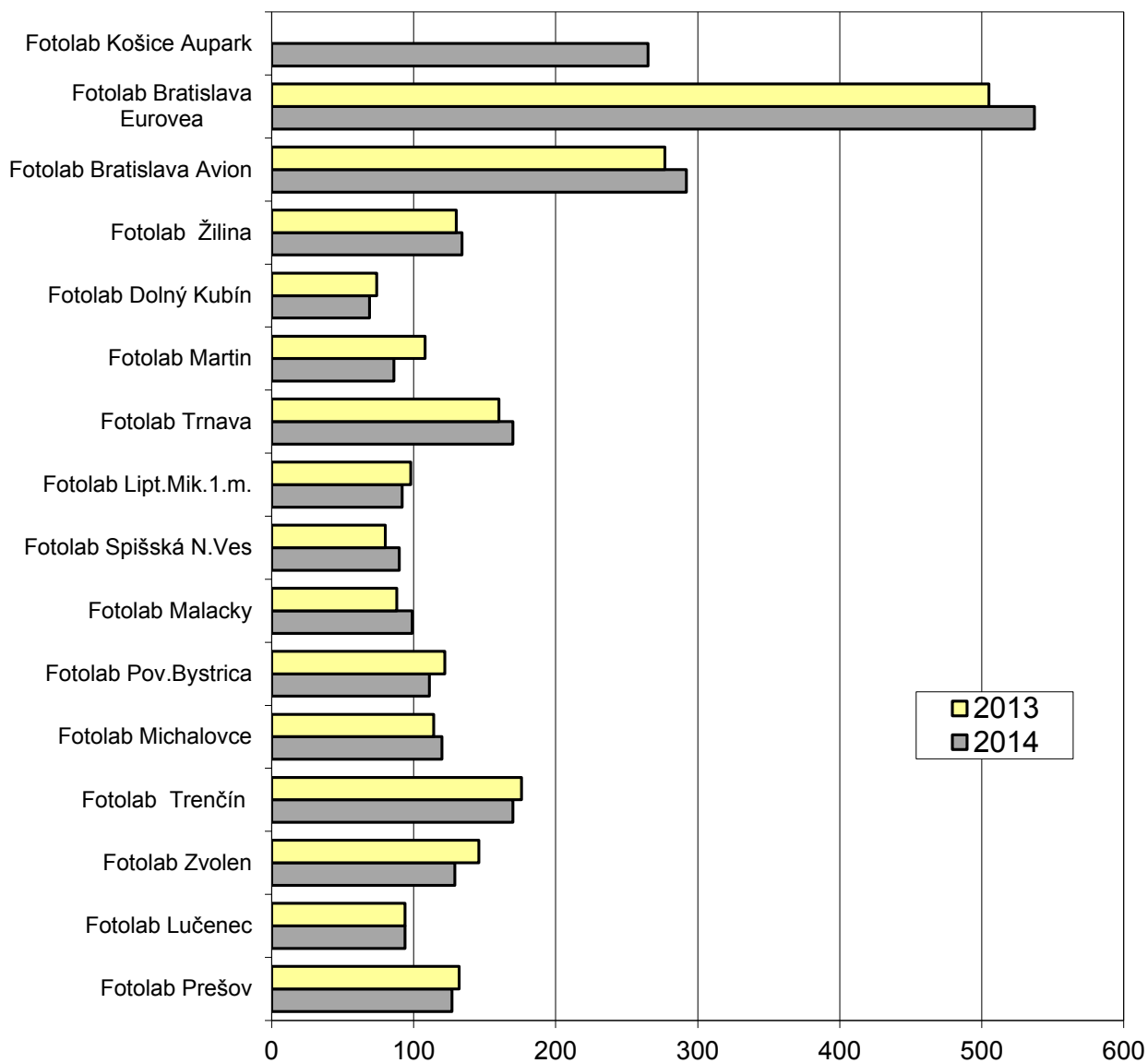
EBIT



EBT



Porovnanie tržieb maloobchodných predajní 2014 - 2013 (v TEUR)



Stratégia spoločnosti

Už niekoľko rokov po sebe je naša marketingová stratégia zameraná hlavne na nárast v oblasti BtoC. Tým sa obrat aj marža presúva z oblasti odbytu do maloobchodu. Pre našu organizáciu je to výhodnejšie a stabilizujeme aj našu vlastnú zákaznícku databázu.

Aj v oblasti odbytu chceme dosiahnuť nárast obratu. Zároveň plánujeme dosiahnuť vďaka úsporám nákladov lepší EBIT. Predpokladáme nárast obratov na Slovensku o 5% oproti roku 2014. Tento nárast dosiahneme vďaka lepšej znalosti značky a ešte výraznejšiemu vyčleneniu sa oproti lacnej konkurencii. Navyše sa nám podarilo aj podstatne znížiť niektoré významné nákladové položky, ako napr. náklady na logistiku. Spomedzi našich produktov majú stále najväčší potenciál rastu CEWE FOTOKNIHY a okamžitá tlač.

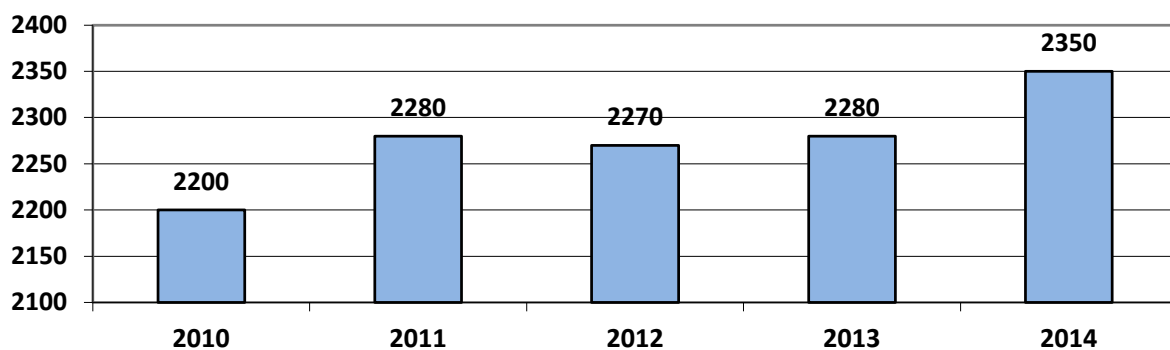
Aj v Slovinsku chceme dosiahnuť nárast obratov. V posledných rokoch stále upravujeme našu marketingovú stratégiu na slovinskom trhu. Naša vlastná BtoC značka je úspešne umiestnená na slovinskom trhu a naďalej rastie. Tiež môžeme pozorovať pokles na trhu digitálnych fotografií, ktorý je ale dostatočne kompenzovaný nárastami v oblasti CEWE FOTOKNIHY a fotodarčiekov.

Stúpajúci trend zachováme aj v maloobchode, kde tiež plánujeme nárasty obratov. Podstatnú časť dosiahneme pri fotoprácach, kde predovšetkým v našich predajniach očakávame výrazný nárast v oblasti okamžitej tlače a pri CEWE FOTOKNIHE.

Iná situácia je v odbyte tovaru, hlavne fotoaparátov. Vo všetkých kategóriách foto-tovaru má trh klesajúcu tendenciu. Pokles dopytu nepociťujeme tak výrazne ako naša konkurencia, pretože sme sa na túto situáciu včas pripravili. Modernizáciou našich predajní a celého sortimentu sa nám darí zvyšovať náš podiel na trhu a sme presvedčení, že sa nám podarí udržať aj obrat na rovnakej úrovni.

Slovensko

Obrat Slovensko do 2014 (v TEUR)



Na Slovensku sa nám podarilo udržať obrat hlavne vďaka veľkým nárastom v maloobchode. Výška obratu za posledné tri roky stagnovala, ale v roku 2014 je nárast výrazný. Tento obrat je vďaka väčšej marži nielen ziskovejší, ale presunom do BtoC oblasti aj oveľa nezávislejší na prípadných zmenách BtoB partnerov. Už v minulosti sme sa vzdali obratu dosiahnutého výraznými akciami, cenová politika je konštantná. Teraz môžeme konečne zbierať plody marketingu posledných troch rokov.

Prostredníctvom hlavnej značky „FOTOLAB“, pod ktorú patria naše maloobchodné predajne a cca 130 samostatných Fotolab-partnerov, kontrolujeme takmer 90% obratu na Slovensku. S veľkým odstupom najväčšiu časť obratov generujeme cez webovú stránku fotolab.sk. Preto už roky kladieme veľký dôraz na prácu s existujúcimi, ale aj novými, zákazníkmi cez fotolab.sk.

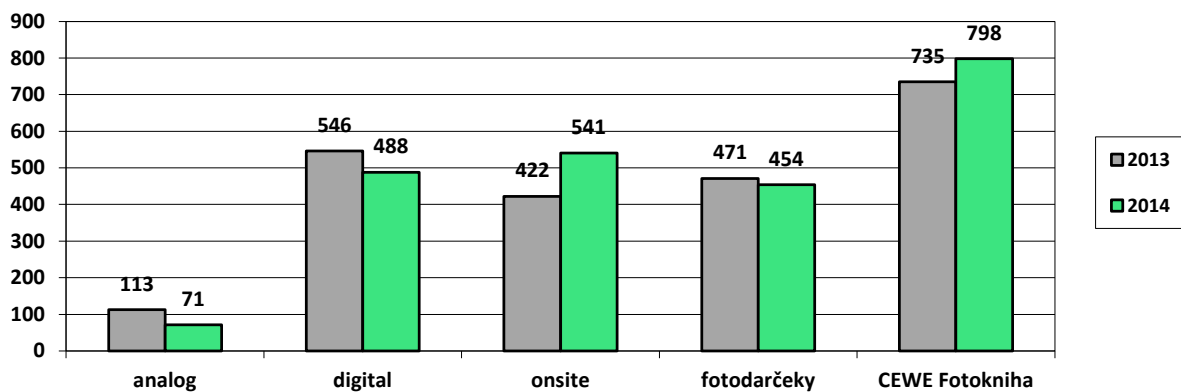
Najdôležitejšie opatrenia k dosiahnutiu nárastu obratu sú:

- získanie silných partnerov k našej značke (strong-to-strong), ktorí podporia predaj.
- zníženie Churn-rate vďaka opatreniam na udržanie si zákazníkov – mimoriadne benefity a lepší news-letter marketing.
- optimalizovaný SEA a SEO pre produkty CEWE FOTOKNIHA, digitálne fotografie, foto-kalendáre a nástenné obrazy.
- Up a Cross Selling pri existujúcich zákazníkoch vďaka lepšej segmentácii v systéme SAP-CRM.

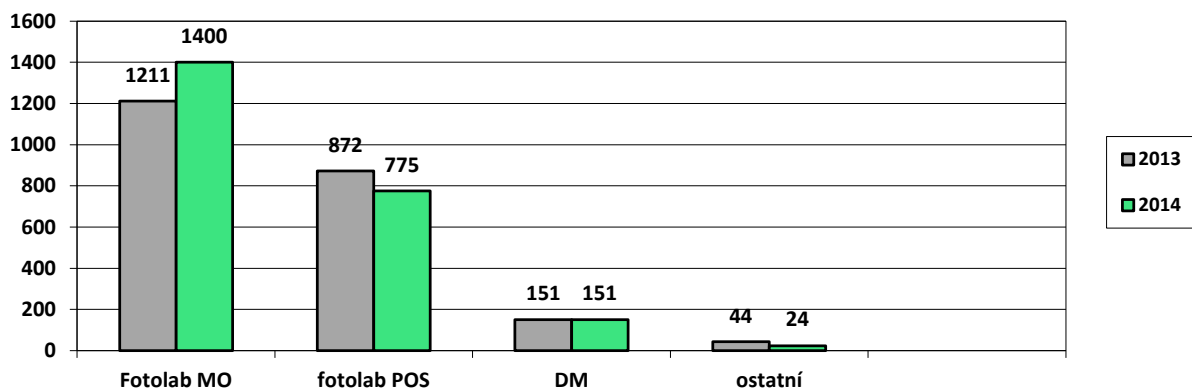
Najväčší potenciál rastu máme naďalej v segmente CEWE FOTOKNIHY. Krajiny strednej a východnej Európy tu stále majú čo doháňať a vďaka rastúcim mzdám aj potenciál zvyšovať priemernú hodnotu objednávok.

Do marketingovej podpory CEWE FOTOKNIHY investujeme preto viac ako polovicu plánovaných marketingových nákladov. V roku 2014 sme podľa štúdie GFK dosiahli nepodporenú znalosť značky 26%, jednu z najvyšších v skupine CEWE.

Obrat fotopráce Slovensko do 2014 podľa sortimentu (v TEUR)



Obraty fotopráce Slovensko do 2014 podľa zákazníkov (v TEUR)



Pri pohľade na štruktúru zákazníkov na Slovensku vidíme, že sa jedná prevažne o FOTOLAB (maloobchod a Fotolab-partneri), DM a NAY. Pri Fotolab-partneroch očakávame vzhľadom na ich ďalšiu redukciu pokles obratu, ktorý sa ale prejaví nárastom v našich vlastných predajniach alebo v oblasti mail-orderu.

Rok 2014 bol v DM slabý, čo bolo spôsobené hlavne ukončením výrazných akcií v zákazníckom programe DM, hlavne v KUKA-knižkách v roku 2013. Vďaka pozastaveniu možnosti objednávanie v DM-predajniach sa nám ale podarilo výrazne zvýšiť ziskovosť tohto zákazníka. Tiež veríme, že obrat DM sa v tomto roku stabilizuje a ďalej bude mierne rásť. Z našich skúseností už ale vieme, že potenciál rastu je tu veľmi obmedzený. Oproti tomu v reťazci NAY nevidíme už žiadny potenciál na rast. Pokúsime sa presmerovať všetkých zákazníkov NAY-fotoslužby na stránku Fotolab.sk. Medzi strategických partnerov už ale NAY nepatrí.

V oblasti konkurencie pozorujeme už dlhší čas rad nových hráčov na trhu, ktorí ponúkajú hlavne tlačené produkty. Väčšinou sú to tlačiarne alebo reklamné agentúry, ktoré majú dostatok marketingových skúseností a vlastné zariadenia na digitálnu tlač. Títo dodávatelia sa nesnažia budovať značkové produkty, ale v prvom rade ponúknuť lacný produkt. Štruktúra cien na trhu sa tým síce mení, ale na našich obratoch sa dlhodobu neprejavuje. Určite ale brzdí naše šance na rast.

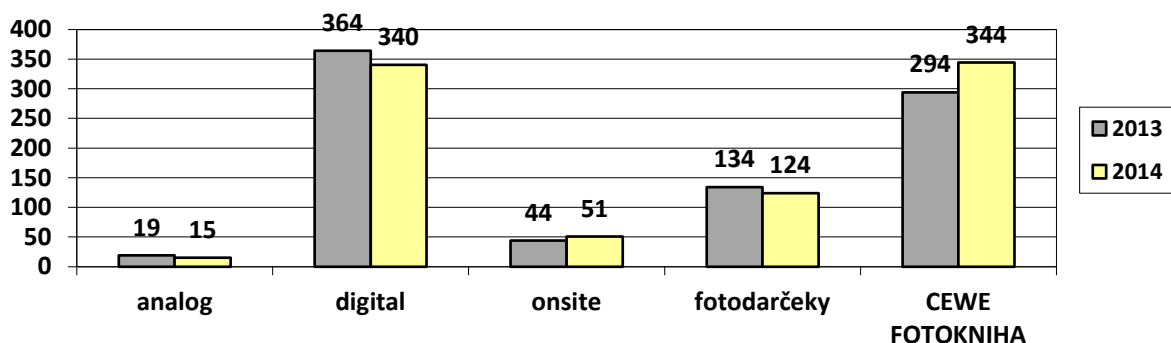
Slovinsko

V Slovinsku sa nám v roku 2014 podarilo dosiahnuť nárast obratu o 4,03%. Bolo to predovšetkým zásluhou našej vlastnej BtoC stránky cewe.si, kde nám medziročný nárast obratu predstavoval + 82,6%. U BtoB zákazníkov sme oproti tomu boli svedkami poklesov, miernych (DM SI), ale aj výraznejších (Leclerc, DIGI FOTO LAB, BIG BANG), kde sa poklesy pohybovali až okolo 20%. Jedinou výnimkou zostal Mueller drogerija, kde obraty narástli o 4%.

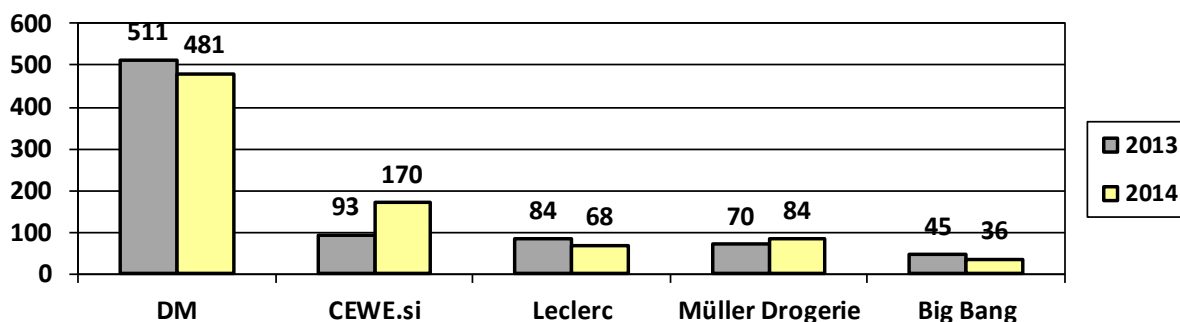
Pozitívne sa tu prejavil efekt televíznej reklamy na CEWE FOTOKNIHU z decembra 2013, ktorá sa okamžite prejavila v rastúcom obrate prvého štvrťroka 2014.

V Slovinsku majú klasické digitálne fotografie stále veľký význam. Hoci v roku 2014 mierne klesali, tvoria podstatnú časť obratu. Pri CEWE FOTOKNIHÁCH sme zaznamenali mierny nárast – tu musíme pridať a opäť výraznejšie rásť – aj vďaka televíznej reklame.

Obrat fotopráce Slovinsko do 2014 podľa produktov (v TEUR)



Rozdelenie obratu v Slovinsku do 2014 podľa zákazníkov (v TEUR)



Za najväčší úspech v Slovinsku považujeme aj v roku 2014 náš vlastný BtoC projekt cewe.si, kde sme dosiahli obrat takmer 170 TEUR a oproti roku 2013 zabezpečili nárast obratov o 82,6% a zaradili sa tak výškou obratu na druhé miesto. Na rok 2014 plánujeme nárast o ďalších 80%. Koncom roka 2014 predstavoval podiel BtoC 19,1%, čo predstavovalo zhruba náš plán.

DM v Slovinsku je významný a spoľahlivý partner, ktorý má potenciál minimálne udržať terajšiu výšku obratu. Tiež rátame s pokračujúcim rastom Müller Drogerie, kde máme výrazné zastúpenie v predajniach podľa vzoru z Nemecka.

Aj v budúcom roku budeme určite opäť investovať zhruba 40 TEUR do televíznej kampane, ktorú možno rozšírime o CEWE kalendáre, nakoľko dopad na nárasty obratov bol presvedčivý.

Ziskové stredisko maloobchod vrátane Foto.at

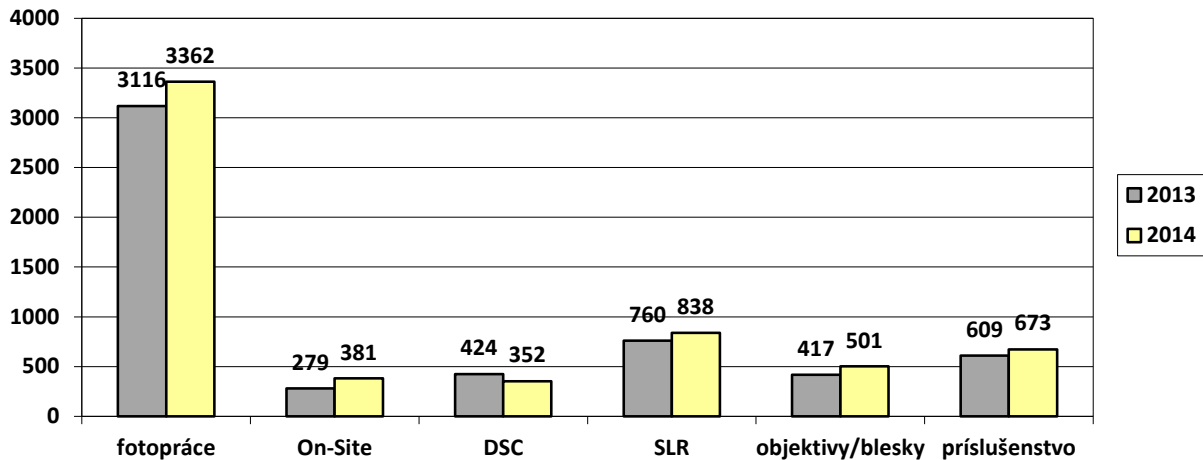
V posledných rokoch sme v oblasti maloobchodu mohli pozorovať veľmi dobrý vývoj obratov aj celkových výsledkov. Od roku 2009 do roku 2014 sa nám podarilo vďaka pozitívnemu vývoju v našich predajniach a najmä vďaka rakúskej časti Foto.at viac ako zdvojnásobiť celkový obrat a pozitívny vývoj očakávame aj v ďalšom roku.

K nárastu najviac prispievajú fotopráce s približne 7,9% medziročným nárastom, čo sa mimoriadne pozitívne odzrkadľuje na hrubej marži.

V oblasti tovaru sme síce optimistickí, ale nie veľmi. Ak by sme nerealizovali žiadne zmeny v predajniach, museli by sme počítať s poklesom, keďže trh s foto-tovarom momentálne klesá a cenový boj je stále ostrejší. Napriek tomu veríme, že sa nám podarí zvýšiť náš trhovú podiel. Minuloročný presun významnej predajne v Bratislave z centra do nákupného strediska Avion sa ukázal úspešný, predovšetkým v oblasti predaja tovaru, taktiež novootvorená predajňa v Košiciach v nákupnom centre Aupark sa zaradila k našim najvýznamnejším filiálkam.

Počet predajni predstavoval aj v roku 2014 šesť a ani v budúcnosti ho neplánujeme meniť. Vo všeobecnosti ale musíme neustále optimalizovať jednotlivé predajné miesta, keďže naše na slovenské pomery pomerne drahé fotoslužby a fotoaparáty z vyšších radov sa dajú predávať len na prémiových predajných miestach. Len tak môžeme zabezpečiť ďalší rast pri CEWE FOTOKNIHE, okamžitej tlači a DEKO-produktoch.

Rozdelenie sortimentu v MO do 2014 (v TEUR)



Na skladbe nášho sortimentu je vidieť, že fotopráce predstavujú jeho dominantnú časť a finančný prínos je nesporný. Tento vývoj sa bude ďalej zvyrazňovať, keďže fotopráce z laboratória v predajniach, ale aj na Foto.at a okamžitej tlači stále rastú.

V segmente predaja digitálnych fotoaparátov pokračuje jednoznačný trend ústupu predaja kompaktných fotoaparátov, pokles záujmu je tu, podobne ako u analógových filmov, výrazný. Pod tlakom sú medzičasom aj zrkadlovky a ich hlavní dodávatelia Nikon a Canon reagujú na túto situáciu hlavne lacnejšími vstupnými modelmi. Preto sa musíme pripraviť na skutočnosť, že priemerná cena zrkadloviek bude naďalej klesať. Nárast očakávame pri systémových fotoaparátoch a objektívoch – v tomto segmente máme jedinečný sortiment a veľkú výhodu oproti konkurencii.

Mimoriadne dobrý výsledok sme zaznamenali v našich predajniach v oblasti okamžitej tlače. V roku 2014 rástol tento segment o cca 41% a zatiaľ sme nezaznamenali zmenu tohto trendu.

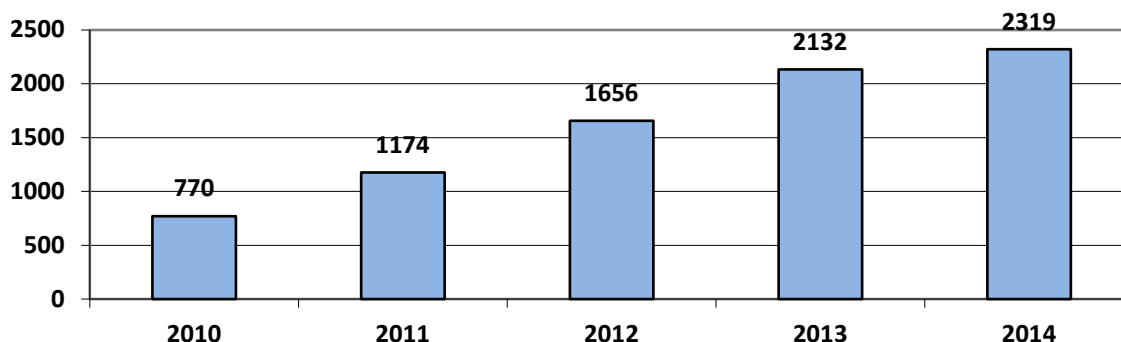
Celkovo sa obraty v predajniach v posledných rokoch vyvíjali veľmi dobre. Od roku 2008 do roku 2014 narástli o viac ako 50%. V internetovom predaji, naopak, neočakávame nárasty, keďže sa nechceme prispôbiť cenovej politike potrebnej pre rast cez tento kanál.

Foto.at dosiaho v roku 2014 nárast 8,2% , výrazné nárasty z minulých rokov sa spomalili, ale podiel týchto výnosov je už natoľko významný, že aj miernejšie nárasty dokážu zabezpečiť stabilitu firmy.

Túto oblasť budeme aj naďalej podporovať intenzívnou prácou v oblasti organickej časti vyhľadávačov, ktorá nám dodáva viac zákazníkov a nové najlepšie hodnoty zákazníckej lojality, ktorá je momentálne vyššia než 44%.

Na dosiahnutie plánovaného nárastu budeme musieť zvýšiť aj marketingové náklady. Predpokladáme vyššie náklady na SEA a tiež vyššie výdavky v oblasti direkt-marketingu. V oblasti ATL neplánujeme žiadne aktivity, keďže všetko úsilie chceme venovať efektívnejším marketingovým aktivitám.

Obrat Foto.at do 2014 (v TEUR)



Stratégia predaja

Štruktúra a cenová politika

CEWE Bratislava predstavuje už roky úspešný BtoC model. Takmer 80% celkového obratu za fotopráce dosahujeme cez naše BtoC stránky. Najvýraznejšia je naša obchodná značka FOTOLAB, ktorá je mimoriadne známa a na slovenskom trhu s fotoprácami je vnímaná ako prémiová. Zároveň sa nám podarilo prostredníctvom Foto.at vybudovať najväčšieho BtoC zákazníka v Rakúsku, ktorý každoročne dosahuje vysoké nárasty.

Už rok a pol postupne zavádzame aj BtoC v Slovinsku pod značkou CEWE, ktorý sa stal druhým najväčším odbytovým kanálom. Dizajn a komunikácia tejto značky kopírujú jasne nemecký vzor.

Orientácia na BtoC je pre dosiahnutie ekonomických cieľov absolútne nevyhnutná. Umožňuje nám aj rýchlejšie reagovať v marketingu a znižuje závislosť na zmenách v BtoB oblasti – dve dôležité výhody pre budúcnosť. Dalo by sa povedať, že stratégia pozostávajúca zo značky a vysokej ceny je pre naše prežitie nevyhnutná.

Všetky naše BtoC aktivity majú spoločnú prominentnú a jasnú prezentáciu výrobnjej značky CEWE. Kľúčovou značkou ostáva CEWE FOTOKNIHA tvoriaca podstatnú časť obratu, ktorá dláždi cestu aj ostatným značkovým produktom CEWE.

Značku „CEWE FOTOKNIHA“ sa nám na Slovensku darí prezentovať veľmi úspešne. Podľa GFK má momentálne nepodporenú znalosť na úrovni 26%.

Aj v Slovinsku sme v minulom roku realizovali nové aktivity a v štvrtom štvrtroku umiestnili reklamu na značku „CEWE FOTOKNJIGA“ aj v televízii (vianočný CEWE-spot) s celkovým rozpočtom 40 tisíc EUR. Od roku 2014 sa zaoberal prieskum GFK na znalosť značky aj v Slovinsku, nepodporená znalosť značky „CEWE FOTOKNJIGA“ je na úrovni 11%.

Cenovo sme v oboch krajinách s CEWE FOTOKNIHOU umiestnení v prémiovom segmente. Zľavy – ak vôbec – realizujeme len prostredníctvom kupónov.

Aj ostatné foto-produkty na Slovensku sa pohybujú vo vyššej cenovej hladine. Negatívne to ovplyvňuje hlavne predaj foto-darčiekov, pri ktorých nie je značka ešte etablovaná. Pre CEWE kalendáre sme v decembri použili tandemový spot v spojení s CEWE FOTOKNIHOU v televíznej reklame. Vzhľadom na vysoký dopyt po kalendároch v poslednom štvrtroku predpokladáme, že spojená komunikácia značiek CEWE bola účinná.

Fotolab

Fotolab je najznámejšou značkou v oblasti foto-tovaru a foto-spracovania na Slovensku, zastúpenou 16 vlastnými maloobchodnými predajňami a 130 zbernými miestami Fotolab-partnerov.

Vďaka našej cenovej politike orientovanej na zisk a stúpajúcim nárokom našich zákazníkov sa nám v posledných rokoch podarilo postupne zmeniť pozíciu značky na trhu. Naším cieľom je, aby značka FOTOLAB bola vnímaná ako symbol inovácie a kvality. Je to potrebné, aby sme presvedčili našich zákazníkov o oprávnenosti našich nadpriemerných predajných cien. Fotolab je určite jedným z najlepšie fungujúcich príkladov multikanálového maloobchodu na Slovensku, čo zároveň znamená, že naša webová stránka a internetový marketing majú rovnako dôležitý význam ako prezentácia v našich predajniach. Všetko spolu je určite dôvodom, prečo sa nám v súčasných zložitých podmienkach podarilo dosiahnuť výborné výsledky a s nimi spojený nárast. Predajne pre nás nie sú len bodom posledného kontaktu, ale aj bodom prvého kontaktu, ktorý inšpiruje, ponúka pomoc a nakoniec aj predáva.

Odzrkadľuje sa to aj v logu značky Fotolab. Približne pred rokom sme logo inovovali tým, že sme písmeno F oslobodili od zrolovaného filmu. Logo sme oprášili a teraz vyžaruje nový lesk, ale zároveň signalizuje aj stabilitu. Doplnené bolo o „a brand of CEWE“, aby sme zvýraznili spojenie so silnými značkovými produktmi CEWE a tiež vysvetlili pôvod Fotolabu.



V rovnakom čase sme vynovili aj dizajn a layout webovej stránky Fotolab a akciového letáku. Cieľom bola komunikácia suverenity foto značky a štýlu Fotolab.

Fotolab-predajne

Pod našou obchodnou značkou Fotolab prevádzkujeme aktuálne 16 vlastných maloobchodných predajní. Premena nákupných zvyklostí zákazníkov požadovala na jednotlivých nákupných miestach optimalizáciu a modernizáciu. Ešte pred 3 rokmi sme boli zastúpení predovšetkým v supermarketoch a centrách miest, dnes je množstvo našich predajní v moderných nákupných centrách. Na jednej strane to síce ovplyvnilo cenu nami prenajímaných priestorov, na druhej strane nám to ale priviedlo zákazníkov nakupujúcich drahé fotoaparáty, CEWE FOTOKNIHU a Deko-produkty a prispelo k nevyhnutnému nárastu fotoprác. Význam predajní Fotolab ako hlavného nositeľa reklamy značky CEWE a CEWE FOTOKNIHA je dnes zásadný.



Ďalšiou významnou úlohou je aj renovácia starých filiálok k moderným, jednotne koncipovaným priestorom, ktoré sú obrazom našej značky. Tu vstupujeme do prostredia priemyslu neumožňujúceho kompromisy a našu značku musíme dôsledne do tohto prostredia včleniť tak, aby sme svoje miesto v tejto oblasti nestratili. Už zhruba tretina našich predajní má kompletne moderný Touch and Try Design vrátane prístrojových stanovísk a aj v budúcom roku budeme v modernizácii pokračovať.

Táto dôsledná modernizácia vedie nielen k tomu, že sme vnímaní s väčšou vážnosťou, ale aj priamo zvyšuje ukazovatele priemerného mesačného obratu predajní.

Foto.at

Keď sme v roku 2008 začínali s realizáciou myšlienky vlastného BtoC na rakúskom trhu, netušili sme, do akého rozmeru môže Foto.at narásť. Dnes je Foto.at najväčším mail-orderovým portálom CEWE v Rakúsku a jednou z najrýchlejšie rastúcich fotoslužieb v rámci skupiny CEWE vôbec. S obratom vyše 2,3 milióna EUR je to nielen najrýchlejšie rastúca časť CEWE Bratislava, ale medzičasom aj jej najdôležitejší základ do budúcnosti.



Pri Foto.at je meno zároveň aj programom. Spätným odkúpením Foto.at aj so zákazníkou základňou vo februári 2012 sme pre CEWE Bratislava vytvorili najdôležitejší pilier, keďže môžeme bezpečne investovať do vlastných zákazníkov.

Rovnako ako pri fotolab.sk stojí v popredí získavanie nových a starostlivosť o existujúcich zákazníkov, a nie realizácia akcií. Na rozdiel od Fotolabu – etablovanej a známej fotoslužby na dynamickom trhu – nachádza sa Foto.at v Rakúsku tiež na zložitom trhu, v ktorom sú ale mnohí dodávatelia pevne zakorenení a Foto.at je stále ešte nováčikom.

CEWE FOTOKNIHA

V marketingovej komunikácii sa zameriavame plne na CEWE FOTOKNIHU a tu sme dosiahli aj najväčšie úspechy. Vieme, že je to záruka nášho rastu na najbližšie 2 roky. V prostredí silného konkurenčného boja zaručí ďalší rast len silná značka.

V roku 2014 sme opäť výrazne investovali do televíznej reklamy, celkovo na Slovensku a v Slovinsku dosiahli náklady reklamy vo 4. štvrtroku 130 tisíc EUR. Na Slovensku sme už začiatkom roka 2014 dosiahli nepodporenú znalosť značky vo výške 26% - veríme, že toto číslo sa nám podarilo ešte zvýšiť. V Slovinsku sme sa do štúdie v roku 2014 zapojili prvýkrát, výsledkom je nepodporená znalosť značky 11%, čo nám ukazuje naše ďalšie možnosti a rezervy.



CEWE FOTOKNIHA je našim nepochybne hlavným produktom, značkou, ktorá predstavuje našu filozofiu, našu budúcnosť. Vo všetkých našich maloobchodných predajniach a v reklamných letákoch zaujíma tento produkt popredné miesto. Naši predavači majú pre každú predajňu stanovené individuálne ciele pre CEWE FOTOKNIHY, ktorých plnenie môžu sledovať na dennej báze.

Personálna politika

Naša personálna štruktúra je dnes pevná, a to vo všetkých dôležitých pracovných oblastiach

– v marketingu, odbyte, zákazníckom a ekonomickom oddelení. Potenciál vidíme ešte v oblasti marketingu, kde je možné v budúcnosti niektoré činnosti v súčasnosti spracovávané externými firmami presunúť na našich pracovníkov. Bolo by to možné napríklad v oblasti SEM a SEA. Problémom je ale nedostatočná dostupnosť dobrých odborníkov na trhu práce.

V maloobchode máme na najdôležitejších pozíciách stabilný odborný personál, miernu fluktuáciu sme schopní vykryť pomocou brigádnikov. Takmer všetky predajne Fotolab majú rozlohu medzi 25 a 40 m², takže 2 predavači na predajňu sú dostačujúci. Ako zamestnávateľ ponúkame kontinuitu a spoľahlivosť pri vyplácaní miezd. Na Slovensku, hlavne mimo Bratislavu, to nie je samozrejmosť a zamestnanci túto skutočnosť vedia oceniť.

Aktuálne sa na Slovensku nezamestnanosť stále drží na veľmi vysokej úrovni. Ani rok 2014, ktorý pre Slovensko priniesol hospodársky rast, nevedel túto skutočnosť zásadne vyriešiť. V súčasnosti je asi 12% práceschopného obyvateľstva Slovenska bez práce a zatiaľ sa nečrtá výrazné zlepšenie tejto situácie. Výnimkou v tejto neutešenej situácii je región Bratislavu, kde je nezamestnanosť výrazne pod 4%.

Celkovo plánujeme len mierne zvýšenie miezd o 2% pre odbyt. Niektorí dôležití kľúčoví zamestnanci, ktorí môžu priamo ovplyvniť obrat spoločnosti, majú pohyblivé časti mzdy, ktoré sú priamo naviazané na dosiahnuté výsledky obratu alebo percentuálneho rastu. Kritériá sú nastavené tak, aby každý predavač na každej filiálke mal šancu ovplyvniť svoj mesačný plat prostredníctvom variabilných prémiei.

Počas celého roka plánujeme udržať našu personálnu základňu stabilnú.

Štruktúra zamestnancov k 31.12.2014

| | |
|-----------------------------------|----------------|
| Bratislava – vedenie spoločnosti | 6 zamestnancov |
| Bratislava – správa obchodu | 6 zamestnancov |
| Bratislava – odbyt Slovensko | 3 zamestnanci |
| Bratislava – odbyt Rakúsko | 4 zamestnanci |
| Bratislava – odbyt Slovinsko | 3 zamestnanci |
| Bratislava – marketing | 8 zamestnancov |
| Bratislava – zákaznícke oddelenie | 3 zamestnanci |

| | |
|-------------------------------------|---------------|
| Predajňa Fotolab Prešov | 2 zamestnanci |
| Predajňa Fotolab Lučenec | 2 zamestnanci |
| Predajňa Fotolab Zvolen | 2 zamestnanci |
| Predajňa Fotolab Trenčín | 2 zamestnanci |
| Predajňa Fotolab Michalovce | 2 zamestnanci |
| Predajňa Fotolab Považská Bystrica | 2 zamestnanci |
| Predajňa Fotolab Malacky | 2 zamestnanci |
| Predajňa Fotolab Spišská Nová Ves | 2 zamestnanci |
| Predajňa Fotolab Liptovský Mikuláš | 2 zamestnanci |
| Predajňa Fotolab Trnava | 2 zamestnanci |
| Predajňa Fotolab Martin | 2 zamestnanci |
| Predajňa Fotolab Dolný Kubín | 2 zamestnanci |
| Predajňa Fotolab Žilina | 2 zamestnanci |
| Predajňa Fotolab Bratislava Avion | 4 zamestnanci |
| Predajňa Fotolab Bratislava Eurovea | 4 zamestnanci |
| Predajňa Fotolab Košice Aupark | 4 zamestnanci |

Spolu k 31.12.2014

71 zamestnancov

Sociálna politika

V našej sociálnej politike sa snažíme pokračovať v budovaní kolektívu pracovníkov stabilných, kvalifikovaných a motivovaných. Napriek tomu, že v tejto dobe sme svedkami plošného rušenia alebo obmedzovania benefitov zo strany mnohých spoločností, CEWE pokračuje kontinuálne v svojej mzdovej a sociálnej politike.

Aj v roku 2014 spoločnosť poskytovala všetkým pracovníkom príspevok do III. dôchodkového piliera. Prostriedky sociálneho fondu boli využívané predovšetkým na príspevky na stravu, ale aj na sociálno-stabilizačné pôžičky a športové aktivity. Stravu pre zamestnancov spoločnosť zabezpečuje prostredníctvom stravných lístkov Ticket, v priestoroch firemnej jedálne majú zamestnanci centrály k dispozícii kultúrne prostredie pre vlastné stravovanie vrátane mikrovlnnej rúry. Vodu a teplé nápoje majú zamestnanci k dispozícii zdarma.

Aj v tomto roku sme pokračovali na ceste zvyšovania odbornosti a profesionality. Všetci pracovníci mali možnosť zvyšovať svoju odbornú zdatnosť prostredníctvom školení a prístupu k novým informáciám. V súlade s koncernovými požiadavkami je im poskytnutá možnosť bezplatného jazykového vzdelávania v nemeckom a anglickom jazyku.

Pre zamestnancov predajní sa stali neoddeliteľnou súčasťou ich profesionálneho vývoja pravidelné školenia v oblasti rozšírenia znalostí o nových digitálnych prístrojoch, ale súčasne aj o cestách prenosov digitálnej techniky od zákazníka do nášho laboratória. Pri školení predavačov sme často využívali odbornú i finančnú pomoc zo strany našich dodávateľov. Odborná úroveň pracovníkov bola opakovane testovaná a vyhodnocovaná prostredníctvom "Mystery Shoppingu" realizovaného externou nezávislou firmou Market Vision. Pracovníci mali možnosť zúčastniť sa na fotografických výstavách, mali k dispozícii odborné fotografické časopisy a literatúru.

Spoločnosť podporovala a zabezpečovala aj pravidelné akcie s cieľom podpory firemného ducha a kolektívu, firemný večierok a iné podujatia s využitím športových a wellness aktivít.

Etický kódex spoločnosti

Naša spoločnosť ako dcérska spoločnosť CEWE chce dodržiavať a dodržiava vysoké nemecké štandardy v oblasti právnej a etickej firemnej kultúry. Preto už v roku 2012 prijala nasledujúci firemný etický kódex, ktorého cieľom je vyjadriť právny postoj a morálne hodnoty spoločnosti, a ktorý sa stal pre všetkých zamestnancov spoločnosti záväzný:

Preambula

Skupina CEWE vykonáva svoju činnosť už tradične v súlade s národným a medzinárodným právom, ako aj v súlade so všeobecne uznávanými etickými zásadami. Prostredníctvom tohto konceptu chceme zdôrazniť našu firemnú kultúru, ktorá sa vyznačuje integritou, dôveryhodnosťou a zodpovednosťou.

Naša sebaidentifikácia

Skupina CEWE je vedúcim poskytovateľom foto-služieb a majiteľom špičkových technológií v priemyselnom fotofinishingu v Európe. Naším cieľom je udržanie a rozvoj tejto pozície. Dosiagnuť to chceme výlučne naším nasadením, čestnosťou a zodpovednou obchodnou činnosťou. Ťažiskom nášho konania je orientácia na zákazníka, kvalita našich produktov, inovácie a dobrá povest' našej podnikateľskej skupiny. Naša reputácia je významným základom pre úspešnú konkurenčnú súťaž.

Skupina CEWE koná a bude konať zodpovedne, strategicky a s ohľadom na náklady. Kladieme dôraz na kvalifikovaných zamestnancov a vysokohodnotné produkty, ktorými chceme presvedčiť. K tomu patrí aj dôsledný záväzok našich zamestnancov, ktorí nesú zodpovednosť aj v súkromnom živote.

K tomuto musí každý dôsledne prispievať. Cítíme sa zaviazaní spravodlivému pracovnému prostrediu, naši zamestnanci sú pre nás tým najdôležitejším kapitálom.

Podnikateľský duch a postoj k vedeniu

Naša firemná kultúra sa vyznačuje partnerstvom a úctou voči každému. Dobre informovaní a motivovaní zamestnanci, ktorí sa dokážu identifikovať so spoločnosťou a jej základnými hodnotami, sú zárukou kvality, efektívnosti, inovatívnosti a rastu. Naše partnerské chápanie vodcovstva spočíva na obojstrannej dôvere, rešpekte voči každému a princípe delegovania zodpovednosti. V skupine je deklarovaná jasná vôľa vytvárať väzby so zamestnancami. Vedenie spoločnosti, nadriadení a zamestnanci sú presvedčení, že kompatibilita zamestnania a rodiny je nevyhnutná. Naši zamestnanci majú najväčší možný voľný priestor a podieľajú sa v rámci svojej zodpovednosti na rozhodovacích procesoch a hospodárskych úspechoch spoločnosti. Jednotlivé spoločnosti našej skupiny sú vedené zodpovednými vedúcimi pracovníkmi, ktorí majú podnikateľské myslenie a konanie. Disponujú vysokou mierou nezávislosti a nesú rozsiahlu zodpovednosť. Z tohto dôvodu očakávame od našich zamestnancov identifikáciu s cieľmi a lojalnosť voči celej spoločnosti.

Obchodní partneri a konkurencia

Vzťah k našim obchodným partnerom sa vyznačuje dôverou a spravodlivosťou a spočíva na čestnosti a spoľahlivosti. Sme spoľahlivým partnerom a očakávame, že vo všetkých obchodných činnostiach budú dodržiavané všetky platné zákony a predpisy. Preto nestrpíme akékoľvek správanie, ktoré by spochybnilo našu integritu a povesť.

Cítíme sa povinní viesť čestný konkurenčný boj a využívame v ňom hlavne inovácie a nasadenie. Odmietame nezákonné dohody alebo fiktívne ponuky. Z toho vyplýva, že sa nesnažíme získať objednávky poskytnutím alebo ponúknutím neoprávnených výhod.

Spoločenská a sociálna zodpovednosť

Naši majitelia chápu majetok aj ako zodpovednosť voči spoločnosti. Legitímnosť podniku na trhu považujú za oprávnenú aj preto, že prispieva k rozvoju spoločnosti. Naša podnikateľská skupina a jej zamestnanci ctia právo a zákony. Navonok aj vo vnútri spoločnosti sa správajú vždy zodpovedne a riadia sa etickými zásadami. Sú to predovšetkým čestnosť, integrita, lojalita, spravodlivosť, tolerancia a otvorenosť. Zvlášť zaviazaní sa cítíme k ochrane našich zamestnancov a životného prostredia a dôsledne ju dodržiavame. K tomu patrí aj sociálna zodpovednosť spoločnosti, ako aj dodržiavanie najvyšších etických zásad. Prejavuje sa to aj v odmietaní produktov, ktoré boli vyrobené prostredníctvom detskej pracovnej sily.

Závazok

Naše podnikateľské zásady podliehajú neustálemu procesu kritického preverovania ďalšieho rozvoja. Od všetkých zamestnancov očakávame, že budú dodržiavať tieto ciele a hodnoty a podľa nich sa správať. Vedúci zamestnanci nesú ešte väčšiu zodpovednosť a musia byť vzorom pre svojich podriadených.

Štruktúra majetku spoločnosti

AKTÍVA

Čistý majetok spoločnosti k 31.12.2014 predstavoval spolu 4 181 tisíc EURO, z toho:

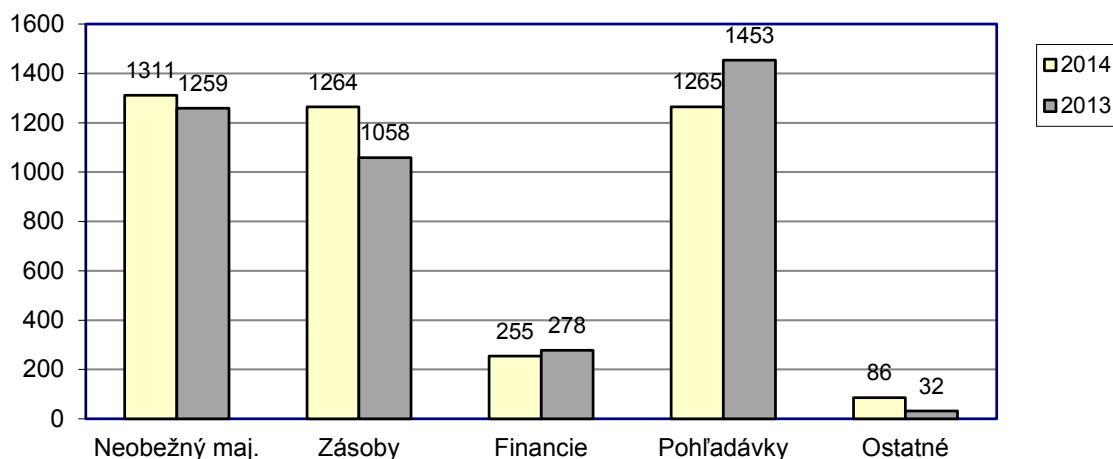
| | | 2014 | | 2013 | |
|-------------------------------|-------------|--------------|-------------|--------------|-------------|
| AKTÍVA SPOLU | TEUR | 4 181 | 100% | 4 080 | 100% |
| Neobežný majetok | TEUR | 1 311 | 31% | 1 259 | 31% |
| Neobežný majetok spolu | TEUR | 1 311 | 31% | 1 259 | 31% |
| Zásoby | TEUR | 1 264 | 30% | 1 058 | 26% |
| Peňažné prostriedky | TEUR | 255 | 6% | 278 | 7% |
| Pohľadávky | TEUR | 1 265 | 31% | 1 453 | 35% |
| Obežné aktíva spolu | TEUR | 2 784 | 67% | 2 789 | 68% |
| Ostatné aktíva | TEUR | 86 | 2% | 32 | 1% |

Hodnota majetku aj jeho štruktúra nevykazuje pri porovnaní s minulým rokom žiadne markantné zmeny. Mierne nám narástla hodnota neobežného majetku v súvislosti s obstaraním nového E-shopu a s investíciami v oblasti vybavenia maloobchodných predajní. V oblasti working kapitalu nám mierne narástol objem zásob obchodného tovaru v súvislosti s našou filozofiou postaviť sa tvrdému konkurenčnému prostrediu slovenského a rakúskeho trhu širokým sortimentom fotografického tovaru, kvalitou a odborným poradenstvom.

Na základe dlhodobej práce vykazujeme zlepšenie stavu pohľadávok – poklesol ich celkový objem, ako aj v ich štruktúre nastalo zlepšenie.

Ostatné zložky majetku zostali porovnateľné.

Štruktúra aktív



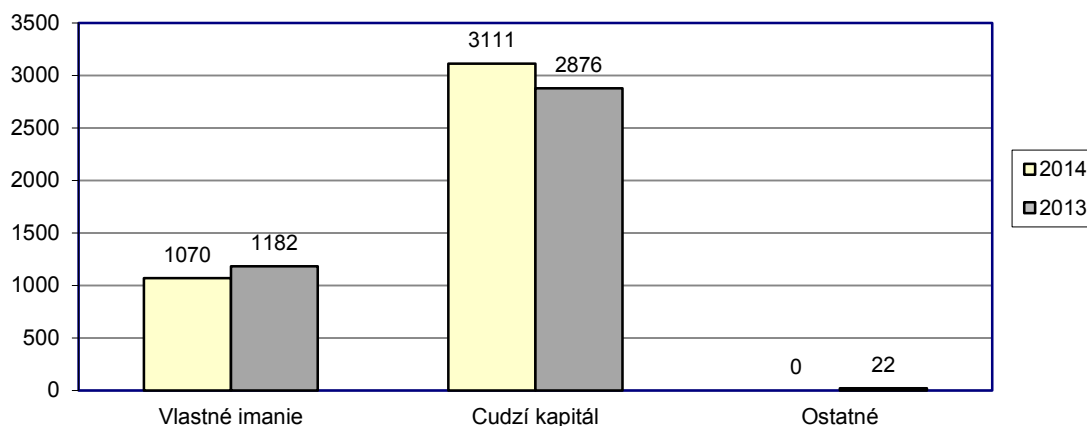
PASÍVA

| | | 2014 | | 2013 | |
|---------------------------------------|-------------|--------------|-------------|--------------|-------------|
| PASÍVA SPOLU | TEUR | 4 181 | 100% | 4 080 | 100% |
| Základné imanie | TEUR | 996 | 24% | 996 | 24% |
| Kapitálové fondy | TEUR | 3 506 | 84% | 3 506 | 86% |
| Zákonný rezervný fond | TEUR | 0 | 0% | 0 | 0% |
| Hospodársky výsledok minulého obdobia | TEUR | -3 321 | -79% | -3 301 | -80% |
| Hospodársky výsledok | TEUR | -111 | -3% | - 19 | -1% |
| Vlastný kapitál spolu | TEUR | 1 070 | 26% | 1 182 | 29% |
| Rezervy | TEUR | 409 | 9% | 258 | 6% |
| Závazky dlhodobé | TEUR | 6 | 1% | 13 | 1% |
| Závazky krátkodobé | TEUR | 2 696 | 64 % | 2 605 | 63% |
| Cudzí kapitál spolu | TEUR | 3 111 | 74% | 2 876 | 70% |
| Ostatné pasíva | TEUR | 0 | 0% | 22 | 1% |

V štruktúre kapitálu nenastali v roku 2014 žiadne výrazné zmeny. Hodnota vlastného imania je s minulým rokom porovnateľná. V roku 2014 vytvorila naša spoločnosť rezervu na podnikateľské riziká vo výške 152 tis. EUR. Táto rezerva významne ovplyvnila výšku rezerv a taktiež hospodársky výsledok bežného roka.

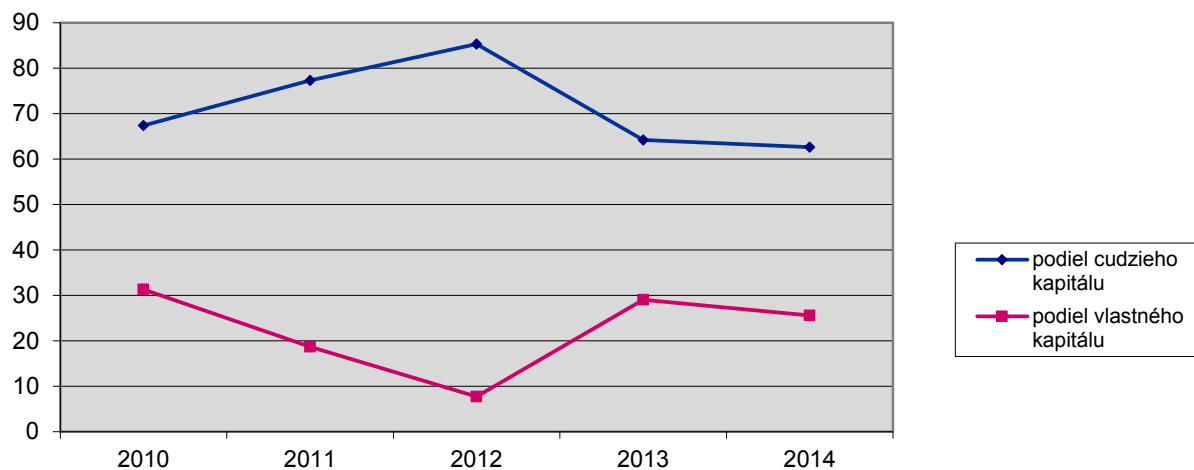
Ostatné zložky pasív sa vyvíjali bez výrazných odchýlok.

Štruktúra pasív

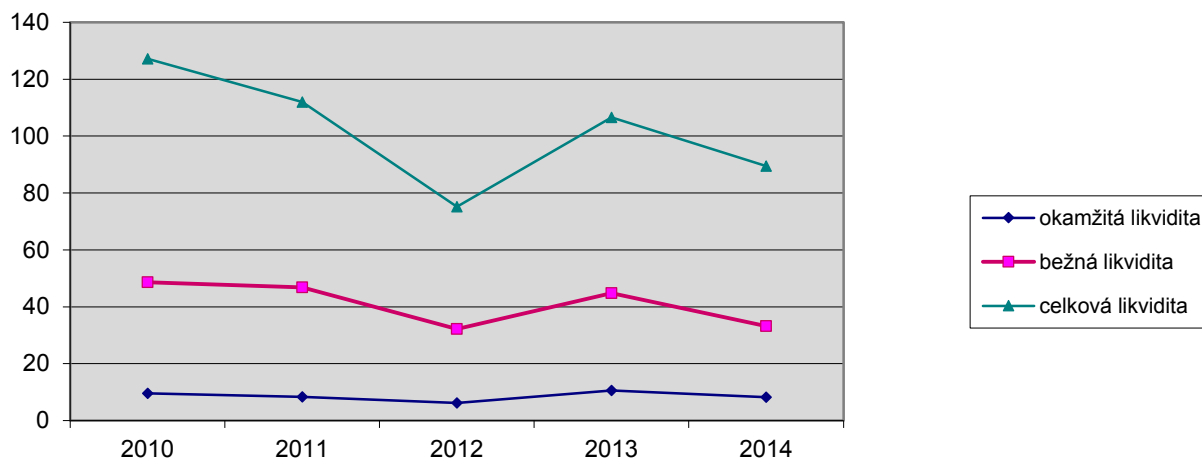


Porovnanie vybraných finančných ukazovateľov

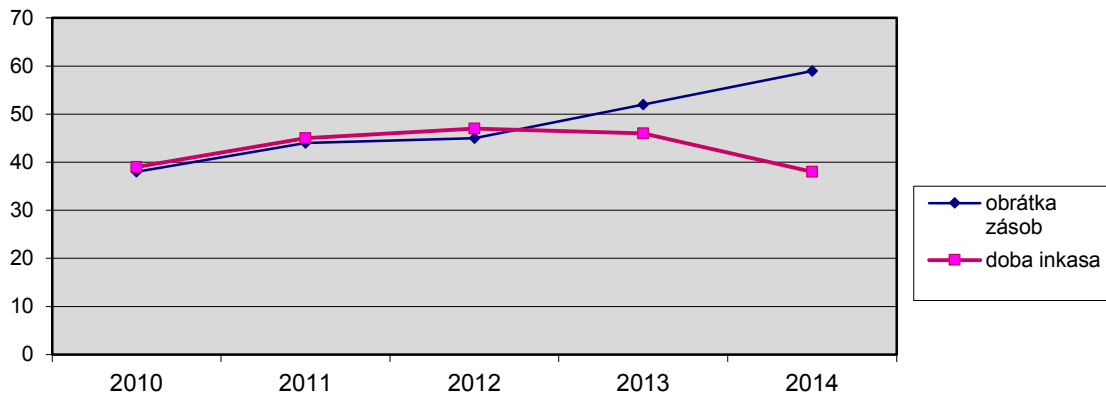
| Štruktúra kapitálu | 2010 | 2011 | 2012 | 2013 | 2014 |
|-------------------------------|--------|-------|-------|-------|-------|
| Miera krytia dlhodob. maj. | 142,3% | 61,8% | 77,8% | 6,1% | 18,4% |
| Miera finančnej samostatnosti | 47,3% | 24,1% | 9,0% | 45,1% | 39,6% |
| Podiel cudzieho kapitálu | 67,4% | 77,3% | 85,3% | 64,2% | 62,6% |
| Podiel vlastného kapitálu | 31,9% | 18,7% | 7,7% | 29,0% | 25,6% |



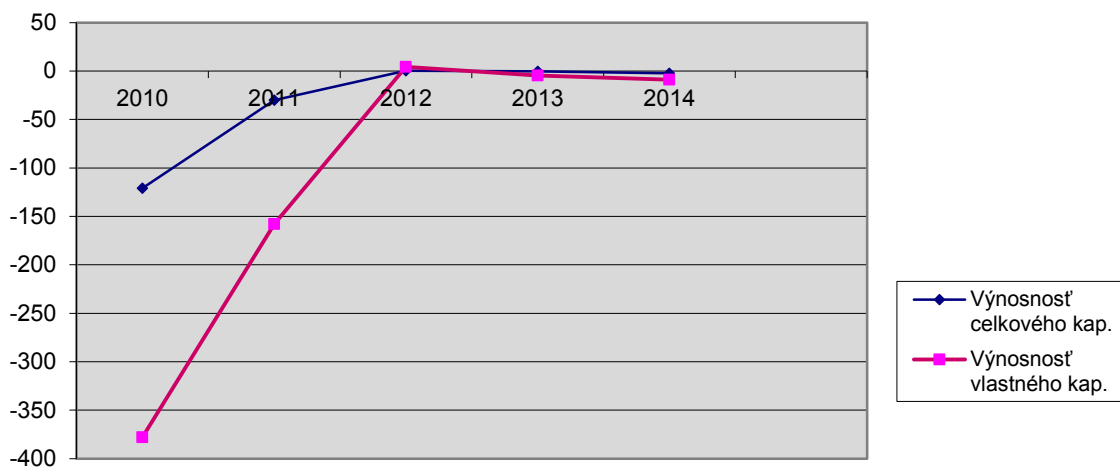
| Likvidita | 2010 | 2011 | 2012 | 2013 | 2014 |
|-----------------------|--------|--------|-------|--------|-------|
| Okamžitá likvidita L1 | 9,6% | 8,3% | 6,2% | 10,6% | 8,2% |
| Bežná likvidita L2 | 48,6% | 46,8% | 32,2% | 44,8% | 33,2% |
| Celková likvidita L3 | 127,2% | 112,2% | 75,2% | 106,6% | 89,5% |



| Aktivita | 2010 | 2011 | 2012 | 2013 | 2014 |
|--------------------|---------|--------|--------|--------|--------|
| Rast príjmu | -24,66% | 2,0% | 8,3% | 6,3% | 6,0% |
| Rast hrubého zisku | 2,4% | 5,4% | 5,0% | 2,3% | 19,8% |
| Obrátka zásob | 38 dní | 44 dní | 45 dní | 52 dní | 58 dní |
| Doba inkasa | 39 dní | 45 dní | 47 dní | 46 dní | 38 dní |



| Rentabilita | 2010 | 2011 | 2012 | 2013 | 2014 |
|--------------------------------|---------|---------|---------|---------|---------|
| Výnosnosť celkového kapitálu | 121% | -29 % | 0,3% | -0,2% | -2,3% |
| Výnosnosť vlastného kapitálu | -378% | -158% | 4,5% | -0,6% | -8,8% |
| Doba obratu celkového kapitálu | 135 dní | 142 dní | 204 dní | 201 dní | 195 dní |
| Doba obratu vlastného kapitálu | 43 dní | 26 dní | 16 dní | 58 dní | 50 dní |





KPMG Slovensko spol. s r. o.
Dvořákovo nábrežie 10
P. O. Box 7
820 04 Bratislava 24
Slovakia

Telephone +421 (0)2 59 98 41 11
Fax +421 (0)2 59 98 42 22
Internet www.kpmg.sk

Správa nezávislého audítora

Akcionárovi, dozornej rade a predstavenstvu spoločnosti CEWE a. s.:

Uskutočnili sme audit priloženej účtovnej závierky spoločnosti CEWE a. s. („Spoločnosť“), ktorá obsahuje súvahu k 31. decembru 2014, výkaz ziskov a strát za rok končiaci 31. decembrom 2014 a poznámky.

Zodpovednosť štatutárneho orgánu Spoločnosti

Štatutárny orgán Spoločnosti je zodpovedný za zostavenie tejto účtovnej závierky, ktorá poskytuje pravdivý a verný obraz podľa slovenského zákona o účtovníctve a za tie interné kontroly, ktoré považuje za potrebné na zostavenie účtovnej závierky, ktorá neobsahuje významné nesprávnosti, či už v dôsledku podvodu alebo chyby.

Zodpovednosť audítora

Našou zodpovednosťou je vyjadriť názor na túto účtovnú závierku na základe nášho auditu. Audit sme uskutočnili v súlade s Medzinárodnými audítorskými štandardmi. Podľa týchto štandardov máme dodržiavať etické požiadavky, naplánovať a vykonať audit tak, aby sme získali primerané uistenie, že účtovná závierka neobsahuje významné nesprávnosti.

Súčasťou auditu je uskutočnenie postupov na získanie audítorských dôkazov o sumách a údajoch vykázaných v účtovnej závierke. Zvolené postupy závisia od úsudku audítora, vrátane posúdenia rizík významnej nesprávnosti v účtovnej závierke, či už v dôsledku podvodu alebo chyby. Pri posudzovaní tohto rizika audítor berie do úvahy interné kontroly relevantné pre zostavenie účtovnej závierky, ktorá poskytuje pravdivý a verný obraz, aby mohol vypracovať audítorské postupy vhodné za daných okolností, nie však na účely vyjadrenia názoru na účinnosť interných kontrol účtovnej jednotky. Audit ďalej zahŕňa zhodnotenie vhodnosti použitých účtovných zásad a účtovných metód a primeranosti účtovných odhadov uskutočnených štatutárnym orgánom Spoločnosti, ako aj zhodnotenie prezentácie účtovnej závierky ako celku.

Sme presvedčení, že audítorské dôkazy, ktoré sme získali, sú dostatočné a vhodné ako východisko pre náš názor.



Názor

Podľa nášho názoru účtovná závierka poskytuje pravdivý a verný obraz finančnej situácie Spoločnosti k 31. decembru 2014 a výsledku jej hospodárenia za rok končiaci 31. decembrom 2014 podľa slovenského zákona o účtovníctve.

26. marca 2015
Bratislava, Slovenská republika

Audítorská spoločnosť:
KPMG Slovensko spol. s r. o.
Licencia SKAU č. 96



Zodpovedný audítor:
Ing. Richard Farkaš, CSc.
Licencia SKAU č. 406

7. Súvaha k 31.12.2014

| AKTÍVA | Číslo riadku | V bežnom účetnom období | | | V minulom účetnom období |
|--|-----------------|----------------------------|----------------|------------------|--------------------------------|
| | | Brutto | Korekcia | Netto | Netto |
| Spolu matetok | 001 | 5 177 312 | 996 216 | 4 181 096 | 4 080 412 |
| A. Neobežný majetok | 002 | 2 238 046 | 926 933 | 1 311 113 | 1 259 287 |
| A.I. Dlhodobý nehmotný majetok | 003 | 1 561 711 | 677 385 | 884 326 | 984 968 |
| A.I.1. Aktivované náklady na vývoj | 004 | 0 | 0 | 0 | 0 |
| 2. Software | 005 | 81 783 | 60 747 | 21 036 | 4 968 |
| 3. Oceniteľné práva | 006 | 1 476 638 | 616 638 | 860 000 | 980 000 |
| 4. Goodwill | 007 | 0 | 0 | 0 | 0 |
| 5. Ostatný dlhodobý nehmotný majetok | 008 | 0 | 0 | 0 | 0 |
| 6. Obstarávaný dlhodobý nehmotný majetok | 009 | 3 290 | 0 | 3 290 | 0 |
| 7. Poskytnuté preddavky na dlhodobý nehmotný majetok | 010 | 0 | 0 | 0 | 0 |
| A.II. Dlhodobý hmotný majetok | 011 | 676 335 | 249 548 | 426 787 | 274 319 |
| A.II.1. Pozemky | 012 | 0 | 0 | 0 | 0 |
| 2. Stavby | 013 | 123 928 | 24 726 | 99 202 | 53 382 |
| 3. Samostatné hnuiteľné veci a súbory | 014 | 552 407 | 224 822 | 327 585 | 219 121 |
| 4. Pestovateľské celky trvalých porastov | 015 | 0 | 0 | 0 | 0 |
| 5. Základné stádo a ťažné zvieratá | 016 | 0 | 0 | 0 | 0 |
| 6. Ostatný dlhodobý hmotný majetok | 017 | 0 | 0 | 0 | 0 |
| 7. Obstarávaný dlhodobý hmotný majetok | 018 | 0 | 0 | 0 | 1 816 |
| 8. Poskytnuté preddavky na dlhodobý hmotný majetok | 019 | 0 | 0 | 0 | 0 |
| 9. Opravná položka k nadobudnutému majetku | 020 | 0 | 0 | 0 | 0 |
| A.III. Dlhodobý finančný majetok | 021 | 0 | 0 | 0 | 0 |
| A.III.1. Podielové cenné papiere a podiely v prepojených účtovných Jednotkách | 022 | 0 | 0 | 0 | 0 |
| Podielové cenné papiere a podiely s podielovou účasťou okrem v prepojených účtovných jednotkách | 023 | 0 | 0 | 0 | 0 |
| 3. Ostatné realizované cenné papiere a podiely | 024 | 0 | 0 | 0 | 0 |
| 4. Pôžičky prepojeným účtovným jednotkám | 025 | 0 | 0 | 0 | 0 |
| 5. Pôžičky v rámci podielovej účasti okrem prepojeným účtovným jednotkám | 026 | 0 | 0 | 0 | 0 |
| 6. Ostatné pôžičky | 027 | 0 | 0 | 0 | 0 |
| 7. Dlhové cenné papiere a ostatný dlhodobý finančný majetok | 028 | 0 | 0 | 0 | 0 |
| 8. Pôžičky a ostatný dlhodobý finančný majetok so zostatkovou dobou splatnosti najviac jeden rok | 029 | 0 | 0 | 0 | 0 |
| 9. Účty v bankách s dobou viazanosti dlhšou ako jeden rok | 030 | 0 | 0 | 0 | 0 |
| 10. Obstarávaný dlhodobý finančný majetok | 031 | 0 | 0 | 0 | 0 |
| 11. Poskytnuté preddavky na dlhodobý finančný majetok | 032 | 0 | 0 | 0 | 0 |
| B. Obežný majetok | 033 | 2 853 205 | 69 283 | 2 783 922 | 2 789 541 |
| B.I. Zásoby | 034 | 1 280 521 | 17 013 | 1 263 508 | 1 057 614 |
| B.I.1. Materiál | 035 | 31 162 | 440 | 30 722 | 37 878 |

| AKTÍVA | Číslo riadku | V bežnom účtovnom období | | | V minulom účtovnom období |
|--|--------------|--------------------------|---------------|----------------|---------------------------|
| | | Brutto | Korekcia | Netto | Netto |
| 2. Nedokončená výroba a polotovary vlastnej výroby | 036 | 0 | 0 | 0 | 0 |
| 3. Výrobky | 037 | 0 | 0 | 0 | 0 |
| 4. Zvieratá | 038 | 0 | 0 | 0 | 0 |
| 5. Tovar | 039 | 1 249 359 | 16 573 | 1 232 786 | 1 019 736 |
| 6. Poskytnuté preddavky na zásoby | 040 | 0 | 0 | 0 | 0 |
| B.II. Dlhodobé pohľadávky | 041 | 456 556 | 0 | 456 556 | 526 331 |
| B.II.1. Pohľadávky z obchodného styku: | 042 | 105 277 | | 105 277 | 90 985 |
| 1.a. Pohľadávky z obchodného styku voči prepojeným účtovným jednotkám | 043 | 0 | 0 | 0 | 0 |
| 1.b. Pohľadávky z obchodného styku v rámci podielovej účasti okrem pohľadávok voči prepojeným účtovným jednotkám | 044 | | | | |
| 1.c. Ostatné pohľadávky z obchodného styku | 045 | 105 277 | 0 | 105 277 | 90 985 |
| 2. Čistá hodnota zákazky | 046 | 0 | 0 | 0 | 0 |
| 3. Ostatné pohľadávky voči prepojeným účtovným jednotkám | 047 | 0 | 0 | 0 | 0 |
| 4. Ostatné pohľadávky v rámci podielovej účasti okrem pohľadávok voči prepojeným účtovným jednotkám | 048 | 0 | 0 | 0 | 0 |
| 5. Pohľadávky voči spoločníkom, členom a združeniu | 049 | 0 | 0 | 0 | 0 |
| 6. Pohľadávky z derivátových operácií | 050 | | | | |
| 7. Iné pohľadávky | 051 | 0 | 0 | 0 | 0 |
| 8. Odložená daňová pohľadávka | 052 | 351 279 | 0 | 351 279 | 435 346 |
| B.III. Krátkodobé pohľadávky | 053 | 860 730 | 52 270 | 808 460 | 927 512 |
| B.III.1. Pohľadávky z obchodného styku | 054 | 829 323 | 52 270 | 777 053 | 895 339 |
| 1.a. Pohľadávky z obchodného styku voči prepojeným účtovným jednotkám | 055 | 187 599 | 0 | 187 599 | 299 025 |
| 1.b. Pohľadávky z obchodného styku v rámci podielovej účasti okrem pohľadávok voči prepojeným účtovným jednotkám | 056 | 0 | 0 | 0 | 0 |
| 1.c. Ostatné pohľadávky z obchodného styku | 057 | 641 724 | 52 270 | 589 454 | 596 314 |
| 2. Čistá hodnota zákazky | 058 | 0 | 0 | 0 | 0 |
| 3. Ostatné pohľadávky voči prepojeným účtovným jednotkám | 059 | 0 | 0 | 0 | 0 |
| 4. Ostatné pohľadávky v rámci podielovej účasti okrem pohľadávok voči prepojeným účtovným jednotkám | 060 | 0 | 0 | 0 | 0 |
| 5. Pohľadávky voči spoločníkom, členom a združeniu | 061 | | | | |
| 6. Sociálne poistenie | 062 | | | | |
| 7. Daňové pohľadávky a dotácie | 063 | 12 938 | | 12 938 | 12 938 |
| 8. Pohľadávky z derivátových operácií | 064 | | | | |
| 9. Iné pohľadávky | 065 | 18 469 | 0 | 18 469 | 19 235 |
| B.IV. Krátkodobý finančný majetok | 066 | 0 | 0 | 0 | 0 |
| B.IV.1. Krátkodobý finančný majetok v prepojených účtovných jednotkách | 067 | | | | |

| AKTÍVA | Číslo riadku | V bežnom účtovnom období | | | V minulom účtovnom období |
|--|--------------|--------------------------|----------|----------------|---------------------------|
| | | Brutto | Korekcia | Netto | Netto |
| Krátkodobý finančný majetok bez krátkodobého | | | | | |
| 2. finančného majetku v prepojených účtovných jednotkách | 068 | | | | |
| 3. Vlastné akcie a vlastné obchodné podiely | 069 | | | | |
| 4. Obstarávaný krátkodobý finančný majetok | 070 | | | | |
| B.V. Finančné účty | 071 | 255 398 | 0 | 255 398 | 278 084 |
| B.V.1. Peniaze | 072 | 5 388 | 0 | 5 388 | 672 |
| 2. Účty v bankách | 073 | 250 010 | 0 | 250 010 | 277 412 |
| C. Časové rozlíšenie | 074 | 86 061 | 0 | 86 061 | 31 584 |
| 1. Náklady budúcich období dlhodobé | 075 | 0 | 0 | 0 | 0 |
| 2. Náklady budúcich období krátkodobé | 076 | 40 602 | 0 | 40 602 | 10 386 |
| 3. Príjmy budúcich období dlhodobé | 077 | 0 | | | |
| 4. Príjmy budúcich období krátkodobé | 078 | 45 459 | | 45 459 | 21 198 |

| PASÍVA | Číslo riadku | V bežnom účetnom období | V minulom účetnom období |
|---|-----------------|----------------------------|--------------------------------|
| Vlastné imanie a záväzky | 079 | 4 181 096 | 4 080 412 |
| A. Vlastné imanie | 080 | 1 070 351 | 1 181 869 |
| A.I. Základné imanie | 081 | 996 000 | 996 000 |
| A.I.1. Základné imanie | 082 | 996 000 | 996 000 |
| 2. Zmena základného imania | 083 | 0 | 0 |
| 3. Pohľadávky za upísané vlastné imanie | 084 | 0 | 0 |
| A.II. Emisné ážio | 085 | 0 | 0 |
| A.III. Ostatné kapitálové fondy | 086 | 3 506 725 | 3 506 725 |
| A.IV. Zákonné rezervné fondy | 087 | 0 | 0 |
| A.IV.1. Zákonný rezervný fond a nedeliteľný fond | 088 | 0 | 0 |
| 2. Rezervný fond na vlastné akcie a vlastné podiely | 089 | 0 | 0 |
| A.V. Ostatné fondy zo zisku | 090 | 0 | 0 |
| A.V.1. Štatutárne fondy | 091 | 0 | 0 |
| 2. Ostatné fondy | 092 | | |
| A.VI. Oceňovacie rozdiely z precenenia | 093 | 0 | 0 |
| A.VI.1. Oceňovacie rozdiely z precenenia majetku a záväzkov | 094 | 0 | 0 |
| 2. Oceňovacie rozdiely z kapitálových účastín | 095 | 0 | 0 |
| 3. Oceňovacie rozdiely z precenenia pri zlúčení, splnutí a rozdelení | 096 | 0 | 0 |
| A.VII. Výsledok hospodárenia minulých rokov | 097 | -3 320 856 | -3 301 387 |
| A.VII. Nerozdelený zisk minulých rokov | 098 | 0 | 0 |
| 1. | | | |
| 2. Neuhradená strata minulých rokov | 099 | -3 320 856 | -3 301 387 |
| | | 0 | |
| A.V. Hospodársky výsledok za účtovné obdobie po zdanení | 100 | -111 518 | -19 469 |
| B. Záväzky | 101 | 3 110 745 | 2 875 759 |
| B.I. Dlhodobé záväzky | 102 | 5 714 | 12 773 |
| B.I.1. Dlhodobé záväzky z obchodného styku | 103 | 0 | 0 |
| 1.a. Záväzky z obchodného styku voči prepojeným účtovným jednotkám | 104 | 0 | 0 |
| 1.b. Záväzky z obchodného styku v rámci podielovej účasti okrem záväzkov voči prepojeným účtovným jednotkám | 105 | 0 | 0 |
| 1.c. Ostatné záväzky z obchodného styku | 106 | 0 | 0 |
| 2. Čistá hodnota zákazky | 107 | | |
| 3. Ostatné záväzky voči prepojeným účtovným jednotkám | 108 | 0 | 0 |
| 4. Ostatné záväzky v rámci podielovej účasti okrem záväzkov voči prepojeným účtovným jednotkám | 109 | | |
| 5. Ostatné dlhodobé záväzky | 110 | 0 | 0 |

| PASÍVA | Číslo riadku | V bežnom účetnom období | V minulom účetnom období |
|---|-----------------|----------------------------|--------------------------------|
| 6. Dlhodobé prijaté preddavky | 111 | 0 | 0 |
| 7. Dlhodobé zmenky na úhradu | 112 | 0 | 0 |
| 8. Vydané dlhopisy | 113 | 0 | 0 |
| 9. Závazky zo sociálneho fondu | 114 | 5 714 | 12 773 |
| 10. Iné dlhodobé záväzky | 115 | | |
| 11. Dlhodobé záväzky z derivátových operácií | 116 | 0 | 0 |
| 12. Odložený dlhodobý záväzok | 117 | 0 | 0 |
| B.II. Dlhodobé rezervy | 118 | | |
| B.II.1. Zákonné rezervy | 119 | | |
| 2. Ostatné rezervy | 120 | | |
| B.III. Dlhodobé bankové úvery | 121 | | |
| B.IV. Krátkodobé záväzky | 122 | 2 695 697 | 2 605 267 |
| B.IV.1. Záväzky z obchodného styku | 123 | 1 218 764 | 1 464 516 |
| 1.a. Záväzky z obchodného styku voči prepojeným účtovným jednotkám | 124 | 586 246 | 531 286 |
| 1.b. Záväzky z obchodného styku v rámci podielovej účasti okrem záväzkov voči prepojeným účtovným jednotkám | 125 | | |
| 1.c. Ostatné záväzky z obchodného styku | 126 | 632 518 | 933 230 |
| 2 Čistá hodnota zákazky | 127 | 0 | 0 |
| 3 Ostatné záväzky voči prepojeným účtovným jednotkám | 128 | 0 | 0 |
| 4 Ostatné záväzky v rámci podielovej účasti okrem záväzkov voči prepojeným účtovným jednotkám | 129 | 1 068 964 | 770 293 |
| 5. Záväzky voči spoločníkom a združeniu | 130 | 0 | 0 |
| 6. Záväzky voči zamestnancom | 131 | 73 513 | 58 837 |
| 7. Záväzky zo sociálneho poistenia | 132 | 48 901 | 43 700 |
| 8. Daňové záväzky a dotácie | 133 | 133 231 | 128 844 |
| 9. Záväzky z derivátových operácií | 134 | 0 | 0 |
| 10. Iné záväzky | 135 | 152 324 | 139 077 |
| B.V. Krátkodobé rezervy | 136 | 409 334 | 257 719 |
| B.V.1. Zákonné rezervy | 137 | 36 693 | 37 883 |
| 2. Ostatné rezervy | 138 | 372 641 | 219 836 |
| B.V. Bežné bankové úvery | 139 | 0 | 0 |
| B.VI. Krátkodobé finančné výpomoci | 140 | 0 | 0 |
| C. Časové rozlíšenie | 141 | 0 | 22 784 |
| C. 1. Výdavky budúcich období dlhodobé | 142 | 0 | 0 |
| 2 Výdavky budúcich období krátkodobé | 143 | 0 | 22 784 |
| 3 Výnosy budúcich období dlhodobé | 144 | 0 | 0 |
| 4 Výnosy budúcich období krátkodobé | 145 | 0 | 0 |

Výkaz ziskov a strát k 31.12.2014

| Označ. | T E X T | Číslo riadku | Skutočnosť v účtovnom období | |
|------------|--|-----------------|------------------------------|------------------|
| | | | sledovanom | minulom |
| * | Čistý obrat | 01 | 8 154 284 | x |
| ** | Výnosy z hospodárskej činnosti | 02 | 8 153 900 | 7 708 535 |
| I. | Tržby za predaj tovaru | 03 | 2 380 603 | 2 199 865 |
| II. | Tržby z predaja vlastných výrobkov | 04 | 0 | 0 |
| III. | Tržby z predaja služieb | 05 | 5 357 961 | 5 102 129 |
| IV. | Zmeny stavu vnútroorganizačných zásob | 06 | 0 | 0 |
| V. | Aktivácia | 07 | 61 | 21 |
| VI. | Tržby z predaja dlhodobého majetku a materiálu | 08 | 4 569 | 158 |
| VII. | Ostatné výnosy z hospodárskej činnosti | 09 | 410 706 | 406 362 |
| | Náklady na hospodársku činnosť | 10 | 8 097 785 | 7 520 178 |
| A. | Náklady vynaložené na obstaranie predaného tovaru | 11 | 1 931 530 | 1 751 671 |
| B. | Spotreba materiálu a energie a ostatných neskladovateľných dodávok | 12 | 283 188 | 298 408 |
| C. | Opravné položky k zásobám | 13 | 2 277 | 10 542 |
| D. | Služby | 14 | 3 985 806 | 3 820 045 |
| E. | Osobné náklady | 15 | 1 454 184 | 1 328 255 |
| E.1. | Mzdové náklady | 16 | 1 062 642 | 959 955 |
| 2. | Odmeny členov orgánov spoločnosti a družstva | 17 | 0 | 0 |
| 3. | Náklady na sociálne poistenie | 18 | 360 865 | 324 940 |
| 4. | Sociálne náklady | 19 | 30 677 | 43 360 |
| F. | Dane a poplatky | 20 | 6 554 | 7 197 |
| G. | Odpisy a opravné položky k dlhodobému nehmotnému a dlhodobému hmotnému majetku | 21 | 215 641 | 224 240 |
| G.1. | Odpisy k dlhodobému nehmotnému a dlhodobému hmotnému majetku | 22 | 215 641 | 224 240 |
| 2. | Opravné položky k dlhodobému nehmotnému a dlhodobému hmotnému majetku | 23 | 0 | 0 |
| H. | Zostatková cena predaného dlhodobého majetku a materiálu | 24 | 3 691 | 3 781 |
| I. | Opravné položky k pohľadávkam | 25 | -12 194 | 18 894 |
| J. | Ostatné náklady na hospodársku činnosť | 26 | 227 108 | 57 145 |
| *** | Výsledok hospodárenia z hospodárskej činnosti | 27 | 56 115 | 188 357 |
| * | Pridaná hodnota | 28 | 1 535 824 | 1 421 349 |
| ** | Výnosy z finančnej činnosti | 29 | 384 | 860 |
| VIII. | Výnosy z predaja cenných papierov a podielov | 30 | 0 | 0 |
| IX. | Výnosy z dlhodobého finančného majetku | 31 | 0 | 0 |
| IX.1. | Výnosy z cenných papierov a podielov od prepojených účtovných jednotiek | 32 | 0 | 0 |

| Označ. | T E X T | Číslo riadku | Skutočnosť v účtovnom období | |
|-------------|--|-----------------|------------------------------|----------------|
| | | | sledovanom | minulom |
| 2. | Výnosy z cenných papierov a podielov v podielovej účasti okrem výnosov prepojených účtovných jednotiek | 33 | 0 | 0 |
| 3. | Ostatné výnosy z cenných papierov a podielov | 34 | 0 | 0 |
| X. | Výnosy z krátkodobého finančného majetku | 35 | 0 | 0 |
| X.1. | Výnosy z krátkodobého finančného majetku od prepojených účtovných jednotiek | 36 | 0 | 0 |
| 2. | Výnosy z krátkodobého finančného majetku v podielovej účasti okrem výnosov prepojených účtovných jednotiek | 37 | 0 | 0 |
| 3. | Ostatné výnosy z krátkodobého finančného majetku | 38 | | |
| XI. | Výnosové úroky | 39 | 6 | 3 |
| XI.1. | Výnosové úroky od prepojených účtovných jednotiek | 40 | 0 | 0 |
| 2. | Ostatné výnosové úroky | 41 | 6 | 3 |
| XII. | Kurzové zisky | 42 | 378 | 857 |
| XIII. | Výnosy z precenenia cenných papierov a výnosy z derivátových operácií | 43 | 0 | 0 |
| XIV. | Ostatné výnosy z finančnej činnosti | 44 | 0 | 0 |
| ** | Náklady na finančnú činnosť | 45 | 83 948 | 97 845 |
| K. | Predané cenné papiere a podiely | 46 | 0 | 0 |
| L. | Náklady na krátkodobý finančný majetok | 47 | 0 | 0 |
| M. | Opravné položky k finančnému majetku | 48 | 0 | 0 |
| N. | Nákladové úroky | 49 | 19 468 | 28 216 |
| N.1. | Nákladové úroky pre prepojené účtovné jednotky | 50 | 19 468 | 28 216 |
| 2. | Ostatné nákladové úroky | 51 | 0 | 0 |
| O. | Kurzové straty | 52 | 1 678 | 3 961 |
| P. | Náklady na precenenie cenných papierov a náklady na derivátové operácie | 53 | 0 | 0 |
| Q. | Ostatné náklady na finančnú činnosť | 54 | 62 802 | 65 668 |
| *** | Výsledok hospodárenia z finančnej činnosti | 55 | -83 564 | -96 985 |
| **** | Výsledok hospodárenia za účtovné obdobie pred zdanením | 56 | -27 449 | 91 372 |
| R. | Daň z príjmov | 57 | 84 069 | 110 841 |
| R.1. | Daň z príjmov splatná | 58 | 1 | 7 |
| 2 | Daň z príjmov odložená | 59 | 84 068 | 110 834 |
| S. | Prevod podielov na výsledku hospodárenia spoločníkom | 60 | | |
| ** | Výsledok hospodárenia za účtovné obdobie po zdanení | 61 | -111 518 | -19 469 |

9. Výkaz Cash Flow k 31.12.2014

| | 2014 | 2013 |
|---|-----------------|-----------------|
| | EUR | EUR |
| Čistý zisk (pred odpočítaním úrokových, daňových a mimoriadnych položiek) | -27 448 | 91 372 |
| Úpravy o nepeňažné operácie: | | |
| Odpisy dlhodobého hmotného a nehmotného majetku | 215 641 | 224 240 |
| Odpis zásob | 1 084 | 6 745 |
| Odpis pohľadávky | 13 503 | 3 528 |
| Zmena stavu opravnej položky k pohľadávkam | -12 194 | 18 894 |
| Zmena stavu opravnej položky k zásobám | 2 278 | 10 541 |
| Zmena stavu rezerv | 151 615 | 9 055 |
| Úrokové náklady (netto) | 19 462 | 28 213 |
| Strata (zisk) z predaja dlhodobého majetku | -878 | 3 623 |
| Ostatné položky nezahrnuté do nepeňažných operácií | 0 | 0 |
| Iné nepeňažné operácie | 0 | 0 |
| Zisk z prevádzky pred zmenou pracovného kapitálu | 363 063 | 396 211 |
| Zmena pracovného kapitálu: | | |
| Úbytok (Prírastok) pohľadávok z obchodného styku a iných pohľadávok (vrátane časového rozlíšenia aktív) | 48 974 | -139 635 |
| Úbytok (Prírastok) zásob | -209 256 | -220 756 |
| Úbytok (Prírastok) záväzkov (vrátane časového rozlíšenia pasív) | -240 097 | -275 996 |
| Peňažné toky z prevádzky | -37 316 | -240 176 |
| Peňažné toky z prevádzkovej činnosti | | |
| Peňažné toky z prevádzky | -37 316 | -240 176 |
| Zaplatené úroky | -17 457 | -28 216 |
| Prijaté úroky | 6 | 3 |
| Zaplatená daň z príjmov | -1 | -5 |
| Vyplatené dividendy | 0 | 0 |
| Peňažné toky pred mimoriadnymi položkami | -54 768 | -268 394 |
| Príjmy z položiek výnimočného rozsahu alebo výskytu | 0 | 0 |
| Čisté peňažné toky z prevádzkovej činnosti | -54 768 | -268 394 |
| Peňažné toky z investičnej činnosti | | |
| Nákup dlhodobého majetku | -271 158 | -123 702 |
| Príjmy z predaja dlhodobého majetku | 4 569 | 158 |
| Čisté peňažné toky z investičnej činnosti | -266 589 | -123 544 |
| Peňažné toky z finančnej činnosti | | |
| Vyplatené dividendy | 0 | 0 |
| Zvýšenie vlastného imania | 0 | 900 000 |
| Príjmy z pôžičiek prijatých od spoločnosti v Skupine (splátky pôžičiek) | 298 671 | -436 367 |
| Čisté peňažné toky z finančnej činnosti | 298 671 | 463 633 |
| Prírastky (úbytky) peňažných prostriedkov a peňažných ekvivalentov | -22 686 | 71 695 |
| Peňažné prostriedky a peňažné ekvivalenty na začiatku roka | 278 084 | 206 389 |
| Peňažné prostriedky a peňažné ekvivalenty na konci roka | 255 398 | 278 084 |

CEWE a. s.

Poznámky k účtovnej závierke zostavenej
k 31. decembru 2014

Poznámky Úč POD 3 - 01

IČO

| | | | | | | | |
|---|---|---|---|---|---|---|---|
| 3 | 1 | 3 | 9 | 5 | 9 | 3 | 7 |
|---|---|---|---|---|---|---|---|

DIČ

| | | | | | | | | | |
|---|---|---|---|---|---|---|---|---|---|
| 2 | 0 | 2 | 0 | 3 | 4 | 9 | 0 | 3 | 4 |
|---|---|---|---|---|---|---|---|---|---|

A. INFORMÁCIE O ÚČTOVNEJ JEDNOTKE

1. Založenie spoločnosti

Spoločnosť CEWE a. s., Galvaniho 7/B, 821 04 Bratislava (ďalej len Spoločnosť), bola založená 8. marca 1995 (ako FOTOLAB SLOVAKIA a.s.) a do Obchodného registra bola zapísaná 31. mája 1995 (Obchodný register Okresného súdu Bratislava I v Bratislave, oddiel Sa, vložka č. 842/B). Spoločnosť rozhodnutím valného zhromaždenia 24. júna 2014 zmenila obchodné meno z CeWe Color a.s. na CEWE a. s.

2. Hlavnými činnosťami Spoločnosti sú:

- kúpa tovaru v rozsahu voľnej činnosti za účelom jeho ďalšieho predaja a predaj (malo a veľkoobchod)
- fotografické práce
- sprostredkovanie nákupu a predaja tovaru
- prenájom bytových a nebytových priestorov spojený s doplnkovou službou – správa budov
- propagačná činnosť
- požičiavanie priemyselného tovaru
- nákup, predaj a požičiavanie audio a video kaziet a prístrojov
- sprostredkovateľská činnosť v rozsahu voľnej činnosti

3. Počet zamestnancov

Údaje o počte zamestnancov za bežné účtovné obdobie a bezprostredne predchádzajúce účtovné obdobie sú uvedené v nasledujúcom prehľade:

| | 2014 | 2013 |
|--|------|------|
| Priemerný prepočítaný počet zamestnancov | 67 | 62 |
| Počet zamestnancov ku dňu, ku ktorému sa zostavuje účtovná závierka, z toho: | | |
| počet vedúcich zamestnancov | 71 | 62 |
| | 4 | 4 |

4. Údaje o neobmedzenom ručení

Spoločnosť nie je neobmedzene ručiacim spoločníkom v iných spoločnostiach podľa § 56 ods. 5 Obchodného zákonníka.

5. Právny dôvod na zostavenie účtovnej závierky

Účtovná závierka Spoločnosti k 31. decembru 2014 je zostavená ako riadna účtovná závierka podľa § 17 ods. 6 zákona NR SR č. 431/2002 Z. z. o účtovníctve za účtovné obdobie od 1. januára 2014 do 31. decembra 2014.

6. Dátum schválenia účtovnej závierky za predchádzajúce účtovné obdobie

Účtovná závierka Spoločnosti k 31. decembru 2013, za predchádzajúce účtovné obdobie, bola schválená valným zhromaždením Spoločnosti 24. júna 2014.

7. Zverejnenie účtovnej závierky za predchádzajúce účtovné obdobie

Účtovná závierka Spoločnosti k 31. decembru 2013 spolu so správou audítora o overení účtovnej závierky k 31. decembru 2013 a výročnou správou a dodatkom správy audítora o overení súladu výročnej správy s účtovnou závierkou bola uložená do registra účtovných závierok 25. júna 2014.

8. Schválenie audítora

Valné zhromaždenie 24. júna 2014 schválilo spoločnosť KPMG slovensko spol.s r.o. ako audítora na overenie účtovnej závierky za účtovné obdobie od 1. januára 2014 do 31. decembra 2014.

CEWE a. s.

Poznámky k účtovnej závierke zostavenej
k 31. decembru 2014

Poznámky Úč POD 3 - 01

IČO

| | | | | | | | |
|---|---|---|---|---|---|---|---|
| 3 | 1 | 3 | 9 | 5 | 9 | 3 | 7 |
|---|---|---|---|---|---|---|---|

DIČ

| | | | | | | | | | |
|---|---|---|---|---|---|---|---|---|---|
| 2 | 0 | 2 | 0 | 3 | 4 | 9 | 0 | 3 | 4 |
|---|---|---|---|---|---|---|---|---|---|

B. INFORMÁCIE O ORGÁNOCH ÚČTOVNEJ JEDNOTKY

| | |
|----------------|--|
| Predstavenstvo | Maik Horbas, predseda Andreas Heydemann Stephan Reinhold Ing. Libor Rambousek Irena Boskovičová |
| Dozorná rada | Hubert Rothärmel, predseda Felix Thalman (do 25.6.2014) Patrick Berkhouwer (od 24.6.2014) Juraj Glazer-Opitz |
| Prokurista | Ing. Lubomír Masár RNDr. Alexandra Fuknová |

C. INFORMÁCIE O AKCIONÁROCH ÚČTOVNEJ JEDNOTKY

Štruktúra akcionárov spoločnosti k 31. decembru 2014 je takáto:

| Spoločník, akcionár | Výška podielu na základnom imaní | | Podiel na hlasovacích právach | Iný podiel na ostatných položkách VI ako na ZI |
|-------------------------------------|----------------------------------|------------|-------------------------------|--|
| | absolútne | v % | v % | v % |
| a | b | c | d | e |
| CEWE Beteiligungs GmbH Oldenburg DE | 996 000 | 100 | 100 | |
| Spolu | 996 000 | 100 | 100 | |

Počas roka 2014 nenastali v štruktúre akcionárov Spoločnosti žiadne zmeny.

D. INFORMÁCIE O KONSOLIDOVANOM CELKU

Spoločnosť sa zahŕňa do konsolidovanej účtovnej závierky skupiny CEWE Stiftung & Co. KGaA, Meerweg 30-32, 261 33 Oldenburg a táto sa zahŕňa do konsolidovanej účtovnej závierky koncernu CEWE Holding. Tieto konsolidované účtovné závierky je možné dostať priamo v sídle uvedených spoločností.

E. INFORMÁCIE O ÚČTOVNÝCH ZÁSADÁCH A ÚČTOVNÝCH METÓDACH**(a) Východiská pre zostavenie účtovnej závierky**

Účtovná závierka bola zostavená za predpokladu, že Spoločnosť bude nepretržite pokračovať vo svojej činnosti (going concern).

Účtovné metódy a všeobecné účtovné zásady boli účtovnou jednotkou konzistentne aplikované. K 31. decembru 2014 sa zmenila štruktúra súvahy a výkazu ziskov a strát. Zmena si vyžiadala aj preradenie položiek v súvahe a vo výkaze ziskov a strát za predchádzajúce účtovné obdobie podľa novej štruktúry výkazov. Zmena nemala žiadny vplyv na výsledok hospodárenia bežného účtovného obdobia, ani na výsledok hospodárenia minulých rokov.

V účtovnom období 2014 Spoločnosť nevykonala žiadne opravy významných chýb minulých účtovných období.

Poznámky Úč POD 3 - 01

 IČO

| | | | | | | | |
|---|---|---|---|---|---|---|---|
| 3 | 1 | 3 | 9 | 5 | 9 | 3 | 7 |
|---|---|---|---|---|---|---|---|

 DIČ

| | | | | | | | | | |
|---|---|---|---|---|---|---|---|---|---|
| 2 | 0 | 2 | 0 | 3 | 4 | 9 | 0 | 3 | 4 |
|---|---|---|---|---|---|---|---|---|---|

(b) Dlhodobý nehmotný majetok a dlhodobý hmotný majetok

Dlhodobý majetok nakupovaný sa oceňuje obstarávacou cenou, ktorá zahŕňa cenu obstarania a náklady súvisiace s obstaraním (clo, prepravu, montáž, poistné a pod.).

Súčasťou obstarávacej ceny dlhodobého hmotného majetku nie sú úroky z cudzích zdrojov ani realizované kurzové rozdiely, ktoré vznikli do momentu uvedenia dlhodobého majetku do používania.

Súčasťou obstarávacej ceny dlhodobého nehmotného majetku nie sú úroky z cudzích zdrojov, ktoré vznikli do momentu zaradenia dlhodobého nehmotného majetku do používania.

Dlhodobý majetok vytvorený vlastnou činnosťou sa oceňuje vlastnými nákladmi. Vlastnými nákladmi sú všetky priame náklady vynaložené na výrobu alebo inú činnosť a nepriame náklady, ktoré sa vzťahujú na výrobu alebo inú činnosť.

Odpisy dlhodobého nehmotného majetku sú stanovené vychádzajúc z predpokladanej doby jeho používania a predpokladaného priebehu jeho opotrebenia. Odpisovať sa začína prvým dňom mesiaca uvedenia dlhodobého majetku do používania. Drobný dlhodobý nehmotný majetok, ktorého obstarávací cena (resp. vlastné náklady) je nižšia ako 2 400 EUR, súčasne je ale vyššia ako 500 EUR, sa odpisuje po dobu 3 rokov. Nehmotný majetok, ktorého obstarávací cena je nižšia ako 500 EUR, sa odpisuje jednorázovo pri uvedení do používania. Predpokladaná doba používania, metóda odpisovania a odpisová sadzba sú uvedené v nasledujúcej tabuľke:

| | Predpokladaná doba používania v rokoch | Metóda odpisovania | Ročná odpisová sadzba v % |
|---|--|-----------------------|------------------------------|
| Softvér | 4 | lineárna | 25 |
| Oceniteľné práva (licencia) | 10 | lineárna | 10 |
| Drobný dlhodobý nehmotný majetok s cenou 500 – 2 400 EUR | 3 | lineárna | 33 |

Odpisy dlhodobého hmotného majetku sú stanovené vychádzajúc z predpokladanej doby jeho používania a predpokladaného priebehu jeho opotrebenia. Odpisovať sa začína prvým dňom mesiaca uvedenia majetku do používania. Drobný dlhodobý hmotný majetok, ktorého obstarávací cena (resp. vlastné náklady) je nižšia ako 1 700 EUR, súčasne je ale vyššia ako 350 EUR, sa odpisuje po dobu 3 rokov. Drobný dlhodobý hmotný majetok, ktorého obstarávací cena (resp. vlastné náklady) je 350 EUR a nižšia, sa odpisuje jednorázovo pri uvedení do používania. Pozemky sa neodpisujú. Predpokladaná doba používania, metóda odpisovania a odpisová sadzba sú uvedené v nasledujúcej tabuľke:

| | Predpokladaná doba používania v rokoch | Metóda odpisovania | Ročná odpisová sadzba v % |
|---|---|-----------------------|------------------------------|
| Stavby | 20 | lineárna | 5 |
| Stroje, prístroje a zariadenia | 4 až 15 | lineárna | 6,67 až 25 |
| Dopravné prostriedky | 5 | lineárna | 20 |
| Drobný dlhodobý hmotný majetok s cenou 350 – 1 700 EUR | 3 | lineárna | 33 |

(c) Zásoby

Zásoby sa oceňujú nižšou z nasledujúcich hodnôt: obstarávacou cenou (nakupované zásoby) alebo vlastnými nákladmi (zásoby vytvorené vlastnou činnosťou) alebo čistou realizačnou hodnotou.

Obstarávací cena zahŕňa cenu zásob a náklady súvisiace s obstaraním (clo, prepravu, poistné, provízie, skonto a pod.). Úroky z cudzích zdrojov nie sú súčasťou obstarávacej ceny. Nakupované zásoby sa oceňujú váženým aritmetickým priemerom z obstarávacích cien.

Vlastné náklady zahŕňajú priame náklady (priamy materiál, priame mzdy a ostatné priame náklady) a časť nepriamych nákladov bezprostredne súvisiacich s vytvorením zásob vlastnou činnosťou (výrobná réžia). Výrobná réžia sa do

CEWE a. s.

Poznámky k účtovnej závierke zostavenej
k 31. decembru 2014

Poznámky Úč POD 3 - 01

IČO

| | | | | | | | |
|---|---|---|---|---|---|---|---|
| 3 | 1 | 3 | 9 | 5 | 9 | 3 | 7 |
|---|---|---|---|---|---|---|---|

DIČ

| | | | | | | | | | |
|---|---|---|---|---|---|---|---|---|---|
| 2 | 0 | 2 | 0 | 3 | 4 | 9 | 0 | 3 | 4 |
|---|---|---|---|---|---|---|---|---|---|

vlastných nákladov zahŕňa v závislosti od stupňa rozpracovanosti týchto zásob. Správna réžia a odbytové náklady nie sú súčasťou vlastných nákladov. Súčasťou vlastných nákladov nie sú úroky z cudzích zdrojov.

Čistá realizačná hodnota je predpokladaná predajná cena znížená o predpokladané náklady na ich dokončenie a o predpokladané náklady súvisiace s ich predajom.

Zníženie hodnoty zásob sa zohľadňuje vytvorením opravnej položky.

(d) Pohľadávky

Pohľadávky pri ich vzniku sa oceňujú ich menovitou hodnotou. Opravná položka sa vytvára k pochybným a nedobytným pohľadávkam, kde existuje riziko nevymožiteľnosti pohľadávok. Opravná položka predstavuje rozdiel medzi menovitou a súčasnou hodnotou pohľadávky.

(e) Peňažné prostriedky a ceniny

Peňažné prostriedky a ceniny sa oceňujú ich menovitou hodnotou. Zníženie ich hodnoty sa vyjadruje opravnou položkou.

(f) Náklady budúcich období a príjmy budúcich období

Náklady budúcich období a príjmy budúcich období sa vykazujú vo výške, ktorá je potrebná na dodržanie zásady vecnej a časovej súvislosti s účtovným obdobím.

(g) Rezervy

Rezervy sú záväzky predstavujúce existujúcu povinnosť Spoločnosti, ktorá vznikla z minulých udalostí a je pravdepodobné, že v budúcnosti zníži jej ekonomické úžitky. Rezervy sú záväzky s neurčitým časovým vymedzením alebo výškou; tvoria sa na krytie známych rizík alebo strát z podnikania. Oceňujú sa odhadom v očakávanej výške záväzku. Tvorba rezervy sa účtuje na vecne príslušný nákladový účet, ku ktorému záväzok vecne prislúcha. Rezerva na bonusy, rabaty a skontá sa tvorí znížením pôvodne dosiahnutých výnosov.

(h) Záväzky

Záväzky pri ich vzniku sa oceňujú menovitou hodnotou. Záväzky pri ich prevzatí sa oceňujú obstarávacou cenou. Ak sa pri inventarizácii zistí, že suma záväzkov je iná ako ich výška v účtovníctve, uvedú sa záväzky v účtovníctve a v účtovnej závierke v tomto zistenom ocenení.

(i) Odložené dane

Odložené dane (odložená daňová pohľadávka a odložený daňový záväzok) sa vzťahujú na:

- dočasné rozdiely medzi účtovnou hodnotou majetku a účtovnou hodnotou záväzkov vykázanou v súvahe a ich daňovou základňou,
- možnosť umorovať daňovú stratu v budúcnosti, ktorou sa rozumie možnosť odpočítať daňovú stratu od základu dane v budúcnosti,
- možnosť previesť nevyužitú daňovú odpočty a iné daňové nároky do budúcich období.

(j) Výdavky budúcich období a výnosy budúcich období

Výdavky budúcich období a výnosy budúcich období sa vykazujú vo výške, ktorá je potrebná na dodržanie zásady vecnej a časovej súvislosti s účtovným obdobím.

(k) Cudzia mena

Majetok a záväzky vyjadrené v cudzej mene sa ku dňu uskutočnenia účtovného prípadu prepočítavajú na menu euro referenčným výmenným kurzom určeným a vyhláseným Európskou centrálnou bankou alebo Národnou bankou Slovenska v deň predchádzajúci dňu uskutočnenia účtovného prípadu.

Na ocenenie prírastku cudzej meny nakúpenej za euro sa použije kurz, za ktorý bola táto cudzia mena nakúpená.

Na úbytok rovnakej cudzej meny v hotovosti alebo z devízového účtu sa na prepočet cudzej meny na eurá použije referenčný výmenný kurz určený a vyhlásený Európskou centrálnou bankou alebo Národnou bankou Slovenska v deň predchádzajúci dňu uskutočnenia účtovného prípadu.

Majetok a záväzky vyjadrené v cudzej mene (okrem prijatých a poskytnutých preddavkov) sa ku dňu, ku ktorému sa zostavuje účtovná závierka, prepočítavajú na menu euro referenčným výmenným kurzom určeným a vyhláseným Európskou centrálnou bankou alebo Národnou bankou Slovenska v deň, ku ktorému sa zostavuje účtovná závierka, a účtujú sa s vplyvom na výsledok hospodárenia.

CEWE a. s.Poznámky k účtovnej závierke zostavenej
k 31. decembru 2014

Poznámky Úč POD 3 - 01

IČO

| | | | | | | | |
|---|---|---|---|---|---|---|---|
| 3 | 1 | 3 | 9 | 5 | 9 | 3 | 7 |
|---|---|---|---|---|---|---|---|

DIČ

| | | | | | | | | | |
|---|---|---|---|---|---|---|---|---|---|
| 2 | 0 | 2 | 0 | 3 | 4 | 9 | 0 | 3 | 4 |
|---|---|---|---|---|---|---|---|---|---|

(l) Výnosy

Tržby za vlastné výkony a tovar neobsahujú daň z pridanej hodnoty. Sú tiež znížené o zľavy a zrážky (rabaty, bonusy, skontá, dobropisy a pod.), bez ohľadu na to, či zákazník mal vopred na zľavu nárok, alebo či ide o dodatočne uznanú zľavu.

(m) Oprava chýb minulých období

Ak spoločnosť zistí v bežnom období významnú chybu týkajúcu sa minulých účtovných období, opraví túto chybu na účtoch Nerozdelený zisk minulých rokov a Neuhradená strata minulých rokov, t.j. bez vplyvu na výsledok hospodárenia v bežnom účtovnom období. Opravy nevýznamných chýb minulých účtovných období sa účtujú v bežnom účtovnom období na príslušný nákladový alebo výnosový účet.

F. INFORMÁCIE O ÚDAJOCH NA STRANE AKTÍV SÚVAHY**1. Dlhodobý nehmotný majetok a dlhodobý hmotný majetok**

Prehľad o pohybe dlhodobého nehmotného majetku a dlhodobého hmotného majetku od 1. januára 2014 do 31. decembra 2014 a za porovnateľné obdobie od 1. januára 2013 do 31. decembra 2013 je uvedený v tabuľkách na stranách 17 až 20.

Na žiaden majetok nebolo zriadené záložné právo.

Dlhodobý hmotný majetok je poistený pre prípad škôd spôsobených krádežou a živelnou pohromou až do výšky 8 712 000 EUR (2013: 8 712 000 EUR).

Poznámky Úč POD 3 - 01

IČO 3 1 3 9 5 9 3 7

DIČ 2 0 2 0 3 4 9 0 3 4

| CEWE a. s. | | | | | | | | | | |
|---|-----------------------|-----------------------------|------------------|------------------|----------|-----------------------------------|---------------------------------------|---|----------|------------------|
| Prehľad o pohybe dlhodobého nehmotného majetku | | | | | | | | | | |
| 31.12.2014 | | | | | | | | | | |
| Dlhodobý nehmotný majetok | Bežné účtovné obdobie | | | | | | | | | |
| | a | b | c | d | e | f | g | h | i | Spolu |
| | Prvotné ocenenie | Aktivované náklady na vývoj | Softvér | Oceňiteľné práva | Goodwill | Ostatný dlhodobý nehmotný majetok | Obstarávaný dlhodobý nehmotný majetok | Poskytnuté preddavky na dlhodobý nehmotný majetok | | |
| Stav na začiatku účtovného obdobia | 0 | 59 861 | 1 476 638 | 0 | 0 | 0 | 0 | 0 | 0 | 1 536 499 |
| Prírastky | 0 | 21 922 | 0 | 0 | 0 | 0 | 3 290 | 0 | 0 | 25 212 |
| Úbytky | 0 | 0 | 0 | 0 | 0 | 0 | 0 | 0 | 0 | 0 |
| Presuny | 0 | 0 | 0 | 0 | 0 | 0 | 0 | 0 | 0 | 0 |
| Stav na konci účtovného obdobia | 0 | 81 783 | 1 476 638 | 0 | 0 | 0 | 3 290 | 0 | 0 | 1 561 711 |
| Oprávkový | | | | | | | | | | |
| Stav na začiatku účtovného obdobia | 0 | 54 893 | 496 638 | 0 | 0 | 0 | 0 | 0 | 0 | 551 531 |
| Prírastky | 0 | 5 854 | 120 000 | 0 | 0 | 0 | 0 | 0 | 0 | 125 854 |
| Úbytky | 0 | 0 | 0 | 0 | 0 | 0 | 0 | 0 | 0 | 0 |
| Presuny | 0 | 0 | 0 | 0 | 0 | 0 | 0 | 0 | 0 | 0 |
| Stav na konci účtovného obdobia | 0 | 60 747 | 616 638 | 0 | 0 | 0 | 0 | 0 | 0 | 677 385 |
| Opravné položky | | | | | | | | | | |
| Stav na začiatku účtovného obdobia | 0 | 0 | 0 | 0 | 0 | 0 | 0 | 0 | 0 | 0 |
| Prírastky | 0 | 0 | 0 | 0 | 0 | 0 | 0 | 0 | 0 | 0 |
| Úbytky | 0 | 0 | 0 | 0 | 0 | 0 | 0 | 0 | 0 | 0 |
| Presuny | 0 | 0 | 0 | 0 | 0 | 0 | 0 | 0 | 0 | 0 |
| Stav na konci účtovného obdobia | 0 | 0 | 0 | 0 | 0 | 0 | 0 | 0 | 0 | 0 |
| Zostatková hodnota | | | | | | | | | | |
| Stav na začiatku účtovného obdobia | 0 | 4 968 | 980 000 | 0 | 0 | 0 | 0 | 0 | 0 | 984 968 |
| Stav na konci účtovného obdobia | 0 | 21 036 | 860 000 | 0 | 0 | 0 | 3 290 | 0 | 0 | 884 326 |

CEWE a. s.

Prehľad o pohybe dlhodobého nehmotného majetku

31.12.2013

| Dlhodobý nehmotný majetok | Bezprostredne predchádzajúce účtovné obdobie | | | | | | | | | | |
|--|--|---------------|------------------|----------|-----------------------------------|---------------------------------------|---|----------|----------|----------|------------------|
| | a | b | c | d | e | f | g | h | i | Spolu | |
| | Aktivované náklady na vývoj | Softvér | Oceňiteľné práva | Goodwill | Ostatný dlhodobý nehmotný majetok | Obstarávaný dlhodobý nehmotný majetok | Poskytnuté preddávky na dlhodobý nehmotný majetok | | | | |
| Prvotné ocenenie | 0 | 59 112 | 1 476 638 | 0 | 0 | 0 | 0 | 0 | 0 | 0 | 1 535 750 |
| Prírastky | 0 | 749 | 0 | 0 | 0 | 0 | 0 | 0 | 0 | 0 | 749 |
| Úbytky | 0 | 0 | 0 | 0 | 0 | 0 | 0 | 0 | 0 | 0 | 0 |
| Presuny | 0 | 0 | 0 | 0 | 0 | 0 | 0 | 0 | 0 | 0 | 0 |
| Stav na konci účtovného obdobia | 0 | 59 861 | 1 476 638 | 0 | 0 | 0 | 0 | 0 | 0 | 0 | 1 536 499 |
| Oprávky | 0 | 50 371 | 376 638 | 0 | 0 | 0 | 0 | 0 | 0 | 0 | 427 009 |
| Prírastky | 0 | 4 522 | 120 000 | 0 | 0 | 0 | 0 | 0 | 0 | 0 | 124 522 |
| Úbytky | 0 | 0 | 0 | 0 | 0 | 0 | 0 | 0 | 0 | 0 | 0 |
| Presuny | 0 | 0 | 0 | 0 | 0 | 0 | 0 | 0 | 0 | 0 | 0 |
| Stav na konci účtovného obdobia | 0 | 54 893 | 496 638 | 0 | 0 | 0 | 0 | 0 | 0 | 0 | 551 531 |
| Opravné položky | 0 | 0 | 0 | 0 | 0 | 0 | 0 | 0 | 0 | 0 | 0 |
| Prírastky | 0 | 0 | 0 | 0 | 0 | 0 | 0 | 0 | 0 | 0 | 0 |
| Úbytky | 0 | 0 | 0 | 0 | 0 | 0 | 0 | 0 | 0 | 0 | 0 |
| Presuny | 0 | 0 | 0 | 0 | 0 | 0 | 0 | 0 | 0 | 0 | 0 |
| Stav na konci účtovného obdobia | 0 | 0 | 0 | 0 | 0 | 0 | 0 | 0 | 0 | 0 | 0 |
| Zostatková hodnota | 0 | 8 741 | 1 100 000 | 0 | 0 | 0 | 0 | 0 | 0 | 0 | 1 108 741 |
| Stav na konci účtovného obdobia | 0 | 4 968 | 980 000 | 0 | 0 | 0 | 0 | 0 | 0 | 0 | 984 968 |

Poznámky Úč POD 3 - 01

IČO 3 1 3 9 5 9 3 7

DIČ 2 0 2 0 3 4 9 0 3 4

CEWE a. s.

Prehľad o pohybe dlhodobého hmotného majetku
31.12.2014

| Dlhodobý hmotný majetok | Bežné účtovné obdobie | | | | | | | | | | Spolu |
|---|-----------------------|---------|---|---------------------------------------|---------------------------------|---------------------------------|-------------------------------------|---|---|----------------|-------|
| | a | b | c | d | e | f | g | h | i | j | |
| | Pozemky | Stavby | Samostatné hmotné veci a súbory hmotných vecí | Pestovateľské celky trvalých porastov | Základné stádo a ťažné zvieratá | Ostatný dlhodobý hmotný majetok | Obstarávaný dlhodobý hmotný majetok | Poskytnuté preddavky na dlhodobý hmotný majetok | | | |
| Prvotné ocenenie | | | | | | | | | | | |
| Stav na začiatku účtovného obdobia | 0 | 64 022 | 440 527 | 0 | 0 | 0 | 1 816 | 0 | 0 | 506 365 | |
| Prírastky | 0 | 59 144 | 199 595 | 0 | 0 | 0 | 0 | 0 | 0 | 258 739 | |
| Úbytky | 0 | 0 | 86 953 | 0 | 0 | 0 | 1 816 | 0 | 0 | 88 769 | |
| Presuny | 0 | 762 | -762 | 0 | 0 | 0 | 0 | 0 | 0 | 0 | |
| Stav na konci účtovného obdobia | 0 | 123 928 | 552 407 | 0 | 0 | 0 | 0 | 0 | 0 | 676 335 | |
| Oprávky | | | | | | | | | | | |
| Stav na začiatku účtovného obdobia | 0 | 10 640 | 221 406 | 0 | 0 | 0 | 0 | 0 | 0 | 232 046 | |
| Prírastky | 0 | 14 086 | 75 256 | 0 | 0 | 0 | 0 | 0 | 0 | 89 342 | |
| Úbytky | 0 | 0 | 71 840 | 0 | 0 | 0 | 0 | 0 | 0 | 71 840 | |
| Presuny | 0 | 0 | 0 | 0 | 0 | 0 | 0 | 0 | 0 | 0 | |
| Stav na konci účtovného obdobia | 0 | 24 726 | 224 822 | 0 | 0 | 0 | 0 | 0 | 0 | 249 548 | |
| Opravné položky | | | | | | | | | | | |
| Stav na začiatku účtovného obdobia | 0 | 0 | 0 | 0 | 0 | 0 | 0 | 0 | 0 | 0 | |
| Prírastky | 0 | 0 | 0 | 0 | 0 | 0 | 0 | 0 | 0 | 0 | |
| Úbytky | 0 | 0 | 0 | 0 | 0 | 0 | 0 | 0 | 0 | 0 | |
| Presuny | 0 | 0 | 0 | 0 | 0 | 0 | 0 | 0 | 0 | 0 | |
| Stav na konci účtovného obdobia | 0 | 0 | 0 | 0 | 0 | 0 | 0 | 0 | 0 | 0 | |
| Zostatková hodnota | | | | | | | | | | | |
| Stav na začiatku účtovného obdobia | 0 | 53 382 | 219 121 | 0 | 0 | 0 | 1 816 | 0 | 0 | 274 319 | |
| Stav na konci účtovného obdobia | 0 | 99 202 | 327 585 | 0 | 0 | 0 | 0 | 0 | 0 | 426 787 | |

CEWE a. s.

Prehľad o pohybe dlhodobého hmotného majetku

31.12.2013

| Dlhodobý hmotný majetok | Bezprostredne predchádzajúce účtovné obdobie | | | | | | | | | | Spolu |
|---|--|--------|---|---|------------------------------------|--|--|---|---|---|---------|
| | a | b | c | d | e | f | g | h | i | j | |
| | Pozemky | Stavby | Samostatné hnuteľné veci a súbory hnuteľných vecí | Pestovateľské celky trvalých porastov | Základné stádo a ťažné zvieratá | Ostatný dlhodobý hmotný majetok | Obstarávaný dlhodobý hmotný majetok | Poskytnuté preddavky na dlhodobý hmotný majetok | | | |
| Prvotné ocenenie | 0 | 50 527 | 467 432 | 0 | 0 | 0 | 0 | 0 | 0 | 0 | 517 959 |
| Prírastky | 0 | 28 132 | 101 004 | 0 | 0 | 0 | 1 816 | 0 | 0 | 0 | 130 952 |
| Úbytky | 0 | 14 637 | 127 909 | 0 | 0 | 0 | 0 | 0 | 0 | 0 | 142 546 |
| Presuny | 0 | 0 | 0 | 0 | 0 | 0 | 0 | 0 | 0 | 0 | 0 |
| Stav na konci účtovného obdobia | 0 | 64 022 | 440 527 | 0 | 0 | 0 | 1 816 | 0 | 0 | 0 | 506 365 |
| Oprávky | 0 | 7 196 | 255 898 | 0 | 0 | 0 | 0 | 0 | 0 | 0 | 263 094 |
| Stav na začiatku účtovného obdobia | 0 | 7 703 | 76 327 | 0 | 0 | 0 | 0 | 0 | 0 | 0 | 84 030 |
| Prírastky | 0 | 4 259 | 110 819 | 0 | 0 | 0 | 0 | 0 | 0 | 0 | 115 078 |
| Úbytky | 0 | 0 | 0 | 0 | 0 | 0 | 0 | 0 | 0 | 0 | 0 |
| Presuny | 0 | 10 640 | 221 406 | 0 | 0 | 0 | 0 | 0 | 0 | 0 | 232 046 |
| Stav na konci účtovného obdobia | 0 | 10 640 | 221 406 | 0 | 0 | 0 | 0 | 0 | 0 | 0 | 232 046 |
| Opravné položky | 0 | 0 | 0 | 0 | 0 | 0 | 0 | 0 | 0 | 0 | 0 |
| Stav na začiatku účtovného obdobia | 0 | 0 | 0 | 0 | 0 | 0 | 0 | 0 | 0 | 0 | 0 |
| Prírastky | 0 | 0 | 0 | 0 | 0 | 0 | 0 | 0 | 0 | 0 | 0 |
| Úbytky | 0 | 0 | 0 | 0 | 0 | 0 | 0 | 0 | 0 | 0 | 0 |
| Presuny | 0 | 0 | 0 | 0 | 0 | 0 | 0 | 0 | 0 | 0 | 0 |
| Stav na konci účtovného obdobia | 0 | 0 | 0 | 0 | 0 | 0 | 0 | 0 | 0 | 0 | 0 |
| Zostatková hodnota | 0 | 43 331 | 211 534 | 0 | 0 | 0 | 0 | 0 | 0 | 0 | 254 865 |
| Stav na začiatku účtovného obdobia | 0 | 53 382 | 219 121 | 0 | 0 | 0 | 1 816 | 0 | 0 | 0 | 274 319 |
| Stav na konci účtovného obdobia | 0 | 53 382 | 219 121 | 0 | 0 | 0 | 1 816 | 0 | 0 | 0 | 274 319 |

oznámky Úč POD 3 - 01

IČO

| | | | | | | | | |
|---|---|---|---|---|---|---|---|---|
| 9 | 9 | 9 | 9 | 9 | 9 | 9 | 9 | 9 |
|---|---|---|---|---|---|---|---|---|

DIČ

| | | | | | | | | | |
|---|---|---|---|---|---|---|---|---|---|
| 2 | 0 | 2 | 0 | 3 | 4 | 9 | 0 | 3 | 4 |
|---|---|---|---|---|---|---|---|---|---|

C E W E a. s.

Prehľad o pohybe dlhodobého finančného majetku

31.12.2014

| Dlhodobý finančný majetok | Bežné účtovné obdobie | | | | | | | | | |
|---|--|--|--|--|-----------------------------------|--|---------------------------------------|---|-------|---|
| | a | b | c | d | e | f | g | h | i | j |
| | Podielové cenné papiere a podiely v dcérskej účtovnej jednotke | Podielové cenné papiere a podiely v spoločnosti s podstatným vplyvom | Ostatné dlhodobé cenné papiere a podiely | Pôžičky účtovnej jednotke v konsolidovanom celku | Ostatný dlhodobý finančný majetok | Pôžičky s dobou splatnosti najviac jeden rok | Obstarávaný dlhodobý finančný majetok | Poskytnuté preddávky na dlhodobý finančný majetok | Spolu | |
| Prvotné ocenenie | | | | | | | | | | |
| Stav na začiatku účtovného obdobia | 0 | 0 | 0 | 0 | 0 | 0 | 0 | 0 | 0 | 0 |
| Prírastky | 0 | 0 | 0 | 0 | 0 | 0 | 0 | 0 | 0 | 0 |
| Úbytky | 0 | 0 | 0 | 0 | 0 | 0 | 0 | 0 | 0 | 0 |
| Presuny | 0 | 0 | 0 | 0 | 0 | 0 | 0 | 0 | 0 | 0 |
| Stav na konci účtovného obdobia | 0 | 0 | 0 | 0 | 0 | 0 | 0 | 0 | 0 | 0 |
| Opravné položky | | | | | | | | | | |
| Stav na začiatku účtovného obdobia | 0 | 0 | 0 | 0 | 0 | 0 | 0 | 0 | 0 | 0 |
| Prírastky | 0 | 0 | 0 | 0 | 0 | 0 | 0 | 0 | 0 | 0 |
| Úbytky | 0 | 0 | 0 | 0 | 0 | 0 | 0 | 0 | 0 | 0 |
| Presuny | 0 | 0 | 0 | 0 | 0 | 0 | 0 | 0 | 0 | 0 |
| Stav na konci účtovného obdobia | 0 | 0 | 0 | 0 | 0 | 0 | 0 | 0 | 0 | 0 |
| Účtovná hodnota | | | | | | | | | | |
| Stav na začiatku účtovného obdobia | 0 | 0 | 0 | 0 | 0 | 0 | 0 | 0 | 0 | 0 |
| Stav na konci účtovného obdobia | 0 | 0 | 0 | 0 | 0 | 0 | 0 | 0 | 0 | 0 |

CEWE a.s.

Prehľad o pohybe dlhodobého finančného majetku

31.12.2013

| Dlhodobý finančný majetok | Bezprostredne predchádzajúce účtovné obdobie | | | | | | | | | | Spolu |
|---|--|--|--|--|-----------------------------------|--|---------------------------------------|---|---|---|-------|
| | a | b | c | d | e | f | g | h | i | j | |
| | Podielové cenné papiere a podiely v dcérskej účtovnej jednotke | Podielové cenné papiere a podiely v spoločnosti s podstatným vplyvom | Ostatné dlhodobé cenné papiere a podiely | Pôžičky účtovnej jednotke v konsolidovanom celku | Ostatný dlhodobý finančný majetok | Pôžičky s dobou splatnosti najviac jeden rok | Obstarávaný dlhodobý finančný majetok | Poskytnuté preddavky na dlhodobý finančný majetok | | | |
| Prvotné ocenenie | | | | | | | | | | | |
| Stav na začiatku účtovného obdobia | 0 | 0 | 0 | 0 | 0 | 0 | 0 | 0 | 0 | 0 | 0 |
| Prírastky | 0 | 0 | 0 | 0 | 0 | 0 | 0 | 0 | 0 | 0 | 0 |
| Úbytky | 0 | 0 | 0 | 0 | 0 | 0 | 0 | 0 | 0 | 0 | 0 |
| Presuny | 0 | 0 | 0 | 0 | 0 | 0 | 0 | 0 | 0 | 0 | 0 |
| Stav na konci účtovného obdobia | 0 | 0 | 0 | 0 | 0 | 0 | 0 | 0 | 0 | 0 | 0 |
| Opravné položky | | | | | | | | | | | |
| Stav na začiatku účtovného obdobia | 0 | 0 | 0 | 0 | 0 | 0 | 0 | 0 | 0 | 0 | 0 |
| Prírastky | 0 | 0 | 0 | 0 | 0 | 0 | 0 | 0 | 0 | 0 | 0 |
| Úbytky | 0 | 0 | 0 | 0 | 0 | 0 | 0 | 0 | 0 | 0 | 0 |
| Presuny | 0 | 0 | 0 | 0 | 0 | 0 | 0 | 0 | 0 | 0 | 0 |
| Stav na konci účtovného obdobia | 0 | 0 | 0 | 0 | 0 | 0 | 0 | 0 | 0 | 0 | 0 |
| Účtovná hodnota | | | | | | | | | | | |
| Stav na začiatku účtovného obdobia | 0 | 0 | 0 | 0 | 0 | 0 | 0 | 0 | 0 | 0 | 0 |
| Stav na konci účtovného obdobia | 0 | 0 | 0 | 0 | 0 | 0 | 0 | 0 | 0 | 0 | 0 |

CEWE a. s.

Poznámky k účtovnej závierke zostavenej
k 31. decembru 2014

Poznámky Úč POD 3 - 01

IČO 3 1 3 9 5 9 3 7

DIČ 2 0 2 0 3 4 9 0 3 4

3. Pohľadávky

Vývoj opravnej položky v priebehu účtovného obdobia je zobrazený v nasledujúcom prehľade:

Bežné účtovné obdobie (rok 2014)

| Pohľadávky | Stav opravnej položky k 1.1.2014 | Tvorba opravnej položky | Zúčtovanie opravnej položky z dôvodu zániku opodstatnenosti | Zúčtovanie | Stav opravnej položky k 31.12.2014 |
|---|--|-------------------------------|---|--|--|
| | | | | opravnej položky z dôvodu vyrazenia majetku z účtovníctva | |
| a | b | c | d | e | f |
| Pohľadávky z obchodného styku | 64 464 | 0 | 12 194 | 0 | 52 270 |
| Pohľadávky voči dcérskej účtovnej jednotke a materskej účtovnej jednotke | 0 | 0 | 0 | 0 | 0 |
| Ostatné pohľadávky v rámci konsolidovaného celku | 0 | 0 | 0 | 0 | 0 |
| Pohľadávky voči spoločníkom, členom a združeniu | 0 | 0 | 0 | 0 | 0 |
| Iné pohľadávky | 0 | 0 | 0 | 0 | 0 |
| Pohľadávky spolu | 64 464 | 0 | 12 194 | 0 | 52 270 |

Opravné položky k pohľadávkam boli vytvárané v súlade so zásadou opatrnosti zohľadňujúc riziká pri ich vymáhaní. Rozhodujúcim kritériom pre posúdení tohto rizika je ich veková štruktúra. Súčasne sa pohľadávky individuálne skúmajú a v prípade potreby sa k významným pohľadávkam vytvárajú tzv. špecifické opravné položky.

CEWE a. s.

 Poznámky k účtovnej závierke zostavenej
 k 31. decembru 2014

Poznámky Úč POD 3 - 01

 IČO

| | | | | | | | |
|---|---|---|---|---|---|---|---|
| 3 | 1 | 3 | 9 | 5 | 9 | 3 | 7 |
|---|---|---|---|---|---|---|---|

 DIČ

| | | | | | | | | | |
|---|---|---|---|---|---|---|---|---|---|
| 2 | 0 | 2 | 0 | 3 | 4 | 9 | 0 | 3 | 4 |
|---|---|---|---|---|---|---|---|---|---|

Veková štruktúra pohľadávok za bežné účtovné obdobie je uvedená v nasledujúcom prehľade:

| Pohľadávky k 31.12.2014 | V lehote splatnosti | Po lehote splatnosti | Pohľadávky spolu |
|--|---------------------|----------------------|------------------|
| a | b | c | d |
| Dlhodobé pohľadávky | | | |
| Pohľadávky z obchodného styku | 105 277 | 0 | 105 277 |
| Pohľadávky voči dcérskej účtovnej jednotke | | | |
| a materskej účtovnej jednotke | 0 | 0 | 0 |
| Ostatné pohľadávky v rámci konsolidovaného celku | 0 | 0 | 0 |
| Pohľadávky voči spoločníkom, členom a združeníu | 0 | 0 | 0 |
| Iné pohľadávky | 0 | 0 | 0 |
| Dlhodobé pohľadávky spolu | 105 277 | 0 | 105 277 |
| Krátkodobé pohľadávky | | | |
| Pohľadávky z obchodného styku | 470 403 | 358 920 | 829 323 |
| Pohľadávky voči dcérskej účtovnej jednotke | | | |
| a materskej účtovnej jednotke | 0 | 0 | 0 |
| Ostatné pohľadávky v rámci konsolidovaného celku | 0 | 0 | 0 |
| Pohľadávky voči spoločníkom, členom a združeníu | 0 | 0 | 0 |
| Sociálne poistenie | 0 | 0 | 0 |
| Daňové pohľadávky a dotácie | 12 938 | 0 | 12 938 |
| Iné pohľadávky | 18 469 | 0 | 18 469 |
| Krátkodobé pohľadávky spolu | 501 810 | 358 920 | 860 730 |

CEWE a. s.

Poznámky k účtovnej závierke zostavenej
k 31. decembru 2014

Poznámky Úč POD 3 - 01

IČO

| | | | | | | | |
|---|---|---|---|---|---|---|---|
| 3 | 1 | 3 | 9 | 5 | 9 | 3 | 7 |
|---|---|---|---|---|---|---|---|

DIČ

| | | | | | | | | | |
|---|---|---|---|---|---|---|---|---|---|
| 2 | 0 | 2 | 0 | 3 | 4 | 9 | 0 | 3 | 4 |
|---|---|---|---|---|---|---|---|---|---|

Veková štruktúra pohľadávok za predchádzajúce účtovné obdobie je uvedená v nasledujúcom prehľade:

| Pohľadávky k 31.12.2013 a | V lehote splatnosti b | Po lehote splatnosti c | Pohľadávky spolu d |
|---|--------------------------|---------------------------|-----------------------|
| Dlhodobé pohľadávky | | | |
| Pohľadávky z obchodného styku | 90 985 | 0 | 90 985 |
| Pohľadávky voči dcérskej účtovnej jednotke a materskej účtovnej jednotke | 0 | 0 | 0 |
| Ostatné pohľadávky v rámci konsolidovaného celku | 0 | 0 | 0 |
| Pohľadávky voči spoločníkom, členom a združeniu | 0 | 0 | 0 |
| Iné pohľadávky | 0 | 0 | 0 |
| Dlhodobé pohľadávky spolu | 90 985 | 0 | 90 985 |
| Krátkodobé pohľadávky | | | |
| Pohľadávky z obchodného styku | 460 103 | 499 700 | 959 803 |
| Pohľadávky voči dcérskej účtovnej jednotke a materskej účtovnej jednotke | 0 | 0 | 0 |
| Ostatné pohľadávky v rámci konsolidovaného celku | 0 | 0 | 0 |
| Pohľadávky voči spoločníkom, členom a združeniu | 0 | 0 | 0 |
| Sociálne poistenie | 0 | 0 | 0 |
| Daňové pohľadávky a dotácie | 12 938 | 0 | 12 938 |
| Iné pohľadávky | 19 235 | 0 | 19 235 |
| Krátkodobé pohľadávky spolu | 492 276 | 499 700 | 991 976 |

Súčasťou tabuliek o vekovej štruktúre pohľadávok za bežné a predchádzajúce účtovné obdobie nie je odložená daňová pohľadávka (účet 481). Informácie o odloženej dani sú uvedené v časti F.5.

4. Finančné účty

Ako finančné účty sú vykázané peniaze v pokladnici, ceniny a účty v bankách. Účtami v bankách môže Spoločnosť voľne disponovať.

Prehľad jednotlivých položiek finančných účtov:

| Názov položky | 31. 12. 2014 | 31. 12. 2013 |
|--|----------------|----------------|
| Pokladnica, ceniny | 5 388 | 672 |
| Bežné účty v banke alebo v pobočke zahraničnej banky | 224 840 | 249 625 |
| Peniaze na ceste | 25 170 | 27 787 |
| Spolu | 255 398 | 278 084 |

CEWE a. s.

Poznámky k účtovnej závierke zostavenej
k 31. decembru 2014

Poznámky Úč POD 3 - 01

IČO

| | | | | | | | |
|---|---|---|---|---|---|---|---|
| 3 | 1 | 3 | 9 | 5 | 9 | 3 | 7 |
|---|---|---|---|---|---|---|---|

DIČ

| | | | | | | | | | |
|---|---|---|---|---|---|---|---|---|---|
| 2 | 0 | 2 | 0 | 3 | 4 | 9 | 0 | 3 | 4 |
|---|---|---|---|---|---|---|---|---|---|

5. Odložená daňová pohľadávka

Výpočet odloženej daňovej pohľadávky je uvedený v nasledujúcom prehľade:

| Názov položky | 31. 12. 2014 | 31. 12. 2013 |
|--|----------------|----------------|
| Dočasné rozdiely medzi účtovnou hodnotou majetku a daňovou základňou, z toho: | | |
| – odpočítateľné | -23 610 | -15 439 |
| – zdaniteľné | 26 599 | 40 410 |
| – zdaniteľné | -50 209 | -55 849 |
| Dočasné rozdiely medzi účtovnou hodnotou záväzkov a daňovou základňou, z toho: | | |
| – odpočítateľné | 18 731 | 18 286 |
| – zdaniteľné | 18 731 | 18 286 |
| – zdaniteľné | 0 | 0 |
| Možnosť umorovať daňovú stratu v budúcnosti | 1 601 600 | 1 976 000 |
| Možnosť previesť nevyužitú daňovú odpisovú | 0 | 0 |
| Sadzba dane z príjmov (v %) | 22 | 22 |
| Odložená daňová pohľadávka | 351 279 | 435 346 |
| Uplatnená daňová pohľadávka | 351 279 | 435 346 |
| Zaúčtovaná ako náklad | 84 067 | 110 834 |
| Zaúčtovaná do vlastného imania | 0 | 0 |
| Odložený daňový záväzok | 0 | 0 |
| Zmena odloženého daňového záväzku | 0 | 0 |
| Zaúčtovaná ako náklad | 0 | 0 |
| Zaúčtovaná do vlastného imania | 0 | 0 |
| Iné | 0 | 0 |

CEWE a. s.

Poznámky k účtovnej závierke zostavenej
k 31. decembru 2014

Poznámky Úč POD 3 - 01

IČO 3 1 3 9 5 9 3 7

DIČ 2 0 2 0 3 4 9 0 3 4

6. Časové rozlíšenie

Ide o tieto položky:

| Opis položky časového rozlíšenia | 31. 12. 2014 | 31. 12. 2013 |
|--|---------------|---------------|
| Náklady budúcich období dlhodobé, z toho: | 0 | 0 |
| Náklady budúcich období krátkodobé, z toho: | 40 602 | 10 386 |
| Nájomné | 18 368 | 6 202 |
| Poistné | 3 066 | 293 |
| Internetové služby, školenia a odborná tlač | 19 169 | 3 891 |
| Príjmy budúcich období dlhodobé, z toho: | 0 | 0 |
| Príjmy budúcich období krátkodobé, z toho: | 45 459 | 21 198 |
| Bonusy | 45 459 | 21 198 |
| Spolu | 86 061 | 31 584 |

CEWE a. s.

 Poznámky k účtovnej závierke zostavenej
 k 31. decembru 2014

Poznámky Úč POD 3 - 01

 IČO

| | | | | | | | |
|---|---|---|---|---|---|---|---|
| 3 | 1 | 3 | 9 | 5 | 9 | 3 | 7 |
|---|---|---|---|---|---|---|---|

 DIČ

| | | | | | | | | | |
|---|---|---|---|---|---|---|---|---|---|
| 2 | 0 | 2 | 0 | 3 | 4 | 9 | 0 | 3 | 4 |
|---|---|---|---|---|---|---|---|---|---|

G. INFORMÁCIE O ÚDAJOCH NA STRANE PASÍV SÚVAHY
1. Vlastné imanie

Informácie o vlastnom imaní sú uvedené v časti C a O.

2. Rezervy

Prehľad o rezervách za bežné účtovné obdobie je uvedený v nasledujúcom prehľade:

| Názov položky | Bežné účtovné obdobie (rok 2014) | | | | |
|---|----------------------------------|----------------|---------------|------------|----------------|
| | Stav | Tvorba | Použitie | Zrušenie | Stav |
| | k 1. 1. 2014 | | | | k 31. 12. 2014 |
| a | b | c | d | e | f |
| Dlhodobé rezervy, z toho: | 0 | 0 | 0 | 0 | 0 |
| Krátkodobé rezervy, z toho: | 257 719 | 207 784 | 55 673 | 496 | 409 334 |
| Zákonné rezervy krátkodobé | | | | | |
| Mzdy za dovolenku vrátane sociálneho zabezpečenia | 524 | 1 216 | 524 | 0 | 1 216 |
| Overenie účtovnej závierky | 6 300 | 7 850 | 6 300 | 0 | 7 850 |
| Nevyfakturované dodávky | 29 324 | 25 951 | 29 078 | 246 | 25 951 |
| Energie | 1 735 | 1 675 | 1 485 | 250 | 1 675 |
| Zákonné rezervy krátkodobé spolu | 37 883 | 36 693 | 37 387 | 496 | 36 693 |
| Ostatné rezervy krátkodobé | | | | | |
| Prémie vedúcim pracovníkom | 18 286 | 18 731 | 18 286 | 0 | 18 731 |
| Rezerva na podnikateľské riziká | 201 550 | 152 360 | 0 | 0 | 353 910 |
| | 219 836 | 171 091 | 18 286 | 0 | 372 641 |
| Ostatné rezervy krátkodobé spolu | 219 836 | 171 091 | 18 286 | 0 | 372 641 |

CEWE a. s.

Poznámky k účtovnej závierke zostavenej
k 31. decembru 2014

Poznámky Úč POD 3 - 01

IČO

| | | | | | | | |
|---|---|---|---|---|---|---|---|
| 3 | 1 | 3 | 9 | 5 | 9 | 3 | 7 |
|---|---|---|---|---|---|---|---|

DIČ

| | | | | | | | | | |
|---|---|---|---|---|---|---|---|---|---|
| 2 | 0 | 2 | 0 | 3 | 4 | 9 | 0 | 3 | 4 |
|---|---|---|---|---|---|---|---|---|---|

Prehľad o rezervách za predchádzajúce účtovné obdobie je uvedený v nasledujúcom prehľade:

| Názov položky | Bezprostredne predchádzajúce účtovné obdobie (rok 2013) | | | | |
|---|---|---------------|---------------|--------------|----------------------|
| | Stav k 1.1.2013 | Tvorba | Použitie | Zrušenie | Stav k 31.12.2013 |
| a | b | c | d | e | f |
| Dlhodobé rezervy, z toho: | 0 | 0 | 0 | 0 | 0 |
| Krátkodobé rezervy, z toho: | 248 664 | 56 169 | 45 633 | 1 481 | 257 719 |
| Zákonné rezervy krátkodobé | | | | | |
| Mzdy za dovolenku vrátane sociálneho zabezpečenia | 3 807 | 524 | 3 807 | 0 | 524 |
| Overenie účtovnej závierky | 18 000 | 6 300 | 17 509 | 491 | 6 300 |
| Nevyfakturované dodávky | 15 964 | 29 324 | 14 974 | 990 | 29 324 |
| Energie | 1 823 | 1 735 | 1 823 | 0 | 1 735 |
| Zákonné rezervy krátkodobé spolu | 39 594 | 37 883 | 38 113 | 1 481 | 37 883 |
| Ostatné rezervy krátkodobé spolu | | | | | |
| Prémie vedúcim pracovníkom | 7 520 | 18 286 | 7 520 | 0 | 18 286 |
| Rezerva na podnikateľské riziká | 201 550 | 0 | 0 | 0 | 201 550 |
| Ostatné rezervy krátkodobé spolu | 209 070 | 18 286 | 7 520 | 0 | 219 836 |

3. Závazky

Štruktúra záväzkov (okrem bankových úverov) podľa zostatkovej doby splatnosti je uvedená v nasledujúcom prehľade:

| Názov položky | 31. 12. 2014 | 31. 12. 2013 |
|---|------------------|------------------|
| Dlhodobé záväzky spolu | 5 714 | 12 773 |
| Záväzky so zostatkovou dobou splatnosti nad päť rokov | 0 | 0 |
| Záväzky so zostatkovou dobou splatnosti jeden rok až päť rokov | 5 714 | 12 773 |
| Krátkodobé záväzky spolu | 2 695 697 | 2 605 267 |
| Záväzky so zostatkovou dobou splatnosti do jedného roka vrátane | 2 668 172 | 2 599 270 |
| Záväzky po lehote splatnosti | 27 525 | 5 997 |

CEWE a. s.

 Poznámky k účtovnej závierke zostavenej
 k 31. decembru 2014

Poznámky Úč POD 3 - 01

 IČO

| | | | | | | | |
|---|---|---|---|---|---|---|---|
| 3 | 1 | 3 | 9 | 5 | 9 | 3 | 7 |
|---|---|---|---|---|---|---|---|

 DIČ

| | | | | | | | | | |
|---|---|---|---|---|---|---|---|---|---|
| 2 | 0 | 2 | 0 | 3 | 4 | 9 | 0 | 3 | 4 |
|---|---|---|---|---|---|---|---|---|---|

4. Sociálny fond

Tvorba a čerpanie sociálneho fondu v priebehu účtovného obdobia sú znázornené v nasledujúcom prehľade:

| Názov položky | 31. 12. 2014 | 31. 12. 2013 |
|--|---------------------|----------------------|
| Začiatkový stav sociálneho fondu | 12 773 | 17 033 |
| Tvorba sociálneho fondu na ťarchu nákladov | 7 515 | 4 403 |
| Tvorba sociálneho fondu zo zisku | 0 | 0 |
| Ostatná tvorba sociálneho fondu | 0 | 0 |
| <i>Tvorba sociálneho fondu spolu</i> | <i>7 515</i> | <i>4 403</i> |
| <i>Čerpanie sociálneho fondu</i> | <i>14 574</i> | <i>8 663</i> |
| Konečný zostatok sociálneho fondu | <u>5 714</u> | <u>12 773</u> |

Časť sociálneho fondu sa podľa zákona o sociálnom fonde tvorí povinne na ťarchu nákladov a časť sa môže vytvárať zo zisku. Sociálny fond sa podľa zákona o sociálnom fonde čerpá na sociálne, zdravotné, rekreačné a iné potreby zamestnancov.

5. Časové rozlíšenie

Štruktúra časového rozlíšenia je uvedená v nasledujúcom prehľade:

| Názov položky | 31.12.2014 | 31.12.2013 |
|--|-----------------|----------------------|
| Výdavky budúcich období dlhodobé | 0 | 0 |
| Výdavky budúcich období krátkodobé, z toho: | 0 | 22 784 |
| Neuhradené reklamné príspevky | 0 | 22 784 |
| Výnosy budúcich období dlhodobé | 0 | 0 |
| Výnosy budúcich období krátkodobé, z toho: | 0 | 0 |
| Prijaté príspevky na reklamné akcie | 0 | 0 |
| Spolu | <u>0</u> | <u>22 784</u> |

CEWE a. s.

Poznámky k účtovnej závierke zostavenej
k 31. decembru 2014

Poznámky Úč POD 3 - 01

IČO

| | | | | | | | |
|---|---|---|---|---|---|---|---|
| 3 | 1 | 3 | 9 | 5 | 9 | 3 | 7 |
|---|---|---|---|---|---|---|---|

DIČ

| | | | | | | | | | |
|---|---|---|---|---|---|---|---|---|---|
| 2 | 0 | 2 | 0 | 3 | 4 | 9 | 0 | 3 | 4 |
|---|---|---|---|---|---|---|---|---|---|

H. INFORMÁCIE O VÝNOSOCH

1. Tržby za vlastné výkony a tovar

Tržby za vlastné výkony a tovar podľa jednotlivých segmentov, t. j. podľa typov výrobkov a služieb, a podľa hlavných teritórií sú uvedené v nasledujúcom prehľade:

| Oblasť odbytu a | Fotopráce | | Predaný tovar | | Spolu | |
|-----------------------|------------------|------------------|------------------|------------------|------------------|------------------|
| | 2014 b | 2013 c | 2014 d | 2013 e | 2014 | 2013 |
| Slovenská republika | 2 191 688 | 2 123 994 | 1 976 529 | 1 930 795 | 4 168 217 | 4 054 789 |
| Nemecko | 0 | 0 | 149 | 34 | 149 | 34 |
| Slovinsko | 868 121 | 838 820 | 0 | 47 291 | 868 121 | 886 111 |
| Maďarsko | 0 | 0 | 0 | 0 | 0 | 0 |
| Rakúsko | 2 298 152 | 2 139 315 | 269 720 | 221 745 | 2 567 872 | 2 361 060 |
| Švédsko | 0 | 0 | 134 205 | 0 | 134 205 | 0 |
| Spolu | 5 357 961 | 5 102 129 | 2 380 603 | 2 199 865 | 7 738 564 | 7 301 994 |

2. Aktivácia nákladov, výnosy z hospodárskej a finančnej činnosti

Prehľad o výnosoch pri aktivácii nákladov, výnosoch z hospodárskej a finančnej činnosti je uvedený v nasledujúcom prehľade:

| Názov položky | 2014 | 2013 |
|--|----------------|----------------|
| Významné položky pri aktivácii nákladov, z toho: | 61 | 21 |
| Ostatná aktivácia | 61 | 21 |
| Ostatné významné položky výnosov z hospodárskej činnosti, z toho: | 410 706 | 406 520 |
| Výnosy preplatky | 11 156 | 4 417 |
| Príspevky na reklamu | 161 738 | 228 414 |
| Výnosy z predaja dlhodobého hmotného a nehmotného majetku | 4 569 | 158 |
| Výnosy z refakturácie osobných nákladov | 212 705 | 164 024 |
| Výnosy z refakturácie prepravy a cestovného | 6 788 | 2 585 |
| Iné | 13 749 | 6 922 |
| Finančné výnosy, z toho: | 384 | 860 |
| <i>Kurzové zisky, z toho:</i> | <i>378</i> | <i>857</i> |
| Kurzové zisky ku dňu, ku ktorému sa zostavuje účtovná závierka | 378 | 857 |
| <i>Ostatné významné položky finančných výnosov, z toho:</i> | <i>6</i> | <i>3</i> |
| Výnosové úroky | 6 | 3 |

CEWE a. s.

Poznámky k účtovnej závierke zostavenej
k 31. decembru 2014

Poznámky Úč POD 3 - 01

IČO

| | | | | | | | |
|---|---|---|---|---|---|---|---|
| 3 | 1 | 3 | 9 | 5 | 9 | 3 | 7 |
|---|---|---|---|---|---|---|---|

DIČ

| | | | | | | | | | |
|---|---|---|---|---|---|---|---|---|---|
| 2 | 0 | 2 | 0 | 3 | 4 | 9 | 0 | 3 | 4 |
|---|---|---|---|---|---|---|---|---|---|

3. Čistý obrat

Čistý obrat Spoločnosti na účely zistenia povinnosti overenia individuálnej účtovnej závierky audítorom [§ 19 ods. 1 písm. a) zákona o účtovníctve] je uvedený v nasledujúcom prehľade:

| Názov položky | 2014 | 2013 |
|---|------------------|------------------|
| Tržby za vlastné výrobky | 0 | 0 |
| Tržby z predaja služieb | 5 357 961 | 5 102 129 |
| Tržby za tovar | 2 380 603 | 2 199 865 |
| Výnosy zo zákazky | 0 | 0 |
| Výnosy z nehnuteľnosti na predaj | 0 | 0 |
| Iné výnosy súvisiace s bežnou činnosťou | 415 720 | 407 401 |
| Čistý obrat celkom | 8 154 284 | 7 709 395 |

CEWE a. s.

Poznámky k účtovnej závierke zostavenej
k 31. decembru 2014

Poznámky Úč POD 3 - 01

IČO 3 1 3 9 5 9 3 7

DIČ 2 0 2 0 3 4 9 0 3 4

I. INFORMÁCIE O NÁKLADOCH**1. Náklady na poskytnuté služby, ostatné náklady na hospodársku činnosť a finančné náklady**

Prehľad o nákladoch na poskytnuté služby, ostatných nákladoch na hospodársku činnosť a finančných nákladoch:

| Názov položky | 2014 | 2013 |
|---|------------------|------------------|
| Náklady na poskytnuté služby, z toho: | 3 985 806 | 3 820 045 |
| <i>Náklady voči audítorovi, audítorskej spoločnosti, z toho:</i> | <i>11 597</i> | <i>9 400</i> |
| Náklady na overenie individuálnej účtovnej závierky | 11 597 | 9 400 |
| Iné uisťovacie audítorské služby | 0 | 0 |
| Súvisiace audítorské služby | 0 | 0 |
| Daňové poradenstvo | 0 | 0 |
| Ostatné neaudítorské služby | 0 | 0 |
| <i>Ostatné významné položky nákladov za poskytnuté služby, z toho:</i> | <i>3 974 209</i> | <i>3 810 645</i> |
| Opravy a údržba | 47 750 | 49 343 |
| Cestovné | 50 190 | 42 964 |
| Náklady na reprezentáciu | 20 963 | 22 601 |
| Fotopráce | 2 032 770 | 2 057 586 |
| Reklama | 875 453 | 782 429 |
| Nájomné | 376 353 | 328 659 |
| Doprava | 169 678 | 207 517 |
| Služby IT | 13 992 | 15 456 |
| Poradenstvo právne, školenia | 89 363 | 74 846 |
| Telefóny, internet | 37 292 | 43 131 |
| Merchandising | 8 355 | 11 392 |
| Réžia centrály Oldenburg | 31 184 | 31 719 |
| Prenájom strojov | 10 843 | 3 203 |
| Príspevok na personálne náklady | 25 053 | 24 404 |
| Poštovné | 175 700 | 96 230 |
| Ostatné | 9 267 | 19 165 |
| Ostatné významné položky nákladov z hospodárskej činnosti, z toho: | 218 605 | 79 820 |
| Manká a škody | 1 084 | 6 745 |
| Zostatková cena predaného dlhodobého majetku | 3 691 | 3 781 |
| Odpis pohľadávky | 13 503 | 3 528 |
| Tvorba a zúčtovanie opravných položiek k pohľadávkam | -12 194 | 18 894 |
| Náklady minulých období | 39 370 | 27 423 |
| Ostatné pokuty a penále | 153 201 | 3 234 |
| Poistenie | 19 609 | 12 447 |
| Ostatné | 340 | 3 768 |
| Finančné náklady, z toho: | 83 948 | 97 845 |
| <i>Kurzové straty, z toho:</i> | <i>1 678</i> | <i>3 961</i> |
| Kurzové straty ku dňu, ku ktorému sa zostavuje účtovná závierka | 0 | 39 |
| <i>Ostatné významné položky finančných nákladov, z toho:</i> | <i>82 270</i> | <i>93 884</i> |
| Úroky z pôžičky CEWE Beteiligung | 19 468 | 28 216 |
| Bankové poplatky | 62 802 | 65 668 |

CEWE a. s.

 Poznámky k účtovnej závierke zostavenej
 k 31. decembru 2014

Poznámky Úč POD 3 - 01

 IČO

| | | | | | | | |
|---|---|---|---|---|---|---|---|
| 3 | 1 | 3 | 9 | 5 | 9 | 3 | 7 |
|---|---|---|---|---|---|---|---|

 DIČ

| | | | | | | | | | |
|---|---|---|---|---|---|---|---|---|---|
| 2 | 0 | 2 | 0 | 3 | 4 | 9 | 0 | 3 | 4 |
|---|---|---|---|---|---|---|---|---|---|

J. INFORMÁCIE O DANIACH Z PRÍJMOV

Prevod od teoretickej dane z príjmov k vykázanej dani z príjmov je uvedený v nasledujúcom prehľade:

| Názov položky | 2014 | | | 2013 | | |
|--|-------------|----------------------|-------------------------|----------------|-----------------------|------------------------|
| | Základ dane | Daň | Daň v % | Základ dane | Daň | Daň v % |
| a | b | c | d | e | f | g |
| Výsledok hospodárenia pred zdanením, z toho: | | | | | | |
| teoretická daň | -27 449 | | 100,00 % | 91 365 | | 100,00 % |
| | | -6 039 | 22,00 % | | 21 014 | 23,00 % |
| Daňovo neuznané náklady | 252 392 | 55 526 | -202,29 % | 77 646 | 17 859 | 19,55 % |
| Výnosy nepodliehajúce dani | -33 605 | -7 393 | 26,93 % | -13 320 | -3 064 | -3,35 % |
| Vplyv nevykázanej odloženej daňovej pohľadávky | 0 | 0 | 0,00 % | 0 | 0 | 0,00 % |
| Umorenie daňovej straty | -191 338 | -42 094 | 153,35 % | 429 725 | 98 837 | 108,18 % |
| Zmena sadzby dane | 0 | 0 | 0,00 % | -103 528 | -23 811 | -26,06 % |
| Iné | 0 | 0 | 0,00 % | 0 | 0 | 0,00 % |
| Spolu | <u>0</u> | <u>0</u> | <u>0,00 %</u> | <u>481 888</u> | <u>110 835</u> | <u>121,31 %</u> |
| Splatná daň z príjmov | | <u>1</u> | <u>0,00 %</u> | | <u>7</u> | <u>0,00 %</u> |
| Odložená daň z príjmov | | <u>84 068</u> | <u>-306,27 %</u> | | <u>110 834</u> | <u>121,31 %</u> |
| Celková daň z príjmov | | <u>84 069</u> | <u>-306,27 %</u> | | <u>110 841</u> | <u>121,31 %</u> |

Ďalšie informácie k odloženým daniam:

| | 2014 | 2013 |
|---|---------|-----------|
| Suma odloženej daňovej pohľadávky účtovanej ako náklad alebo výnos vyplývajúca zo zmeny sadzby dane z príjmov | 0 | 23 811 |
| Suma odloženého daňového záväzku účtovaného ako náklad alebo výnos vyplývajúci zo zmeny sadzby dane z príjmov | 0 | 0 |
| Suma odloženej daňovej pohľadávky týkajúca sa umorenia daňovej straty, nevyužitých daňových odpočtov a iných nárokov, ako aj dočasných rozdielov predchádzajúcich účtovných období, ku ktorým sa v predchádzajúcich účtovných obdobiach odložená daňová pohľadávka neúčtovala | 0 | 0 |
| Suma odloženého daňového záväzku, ktorý vznikol z dôvodu neúčtovania tej časti odloženej daňovej pohľadávky v bežnom účtovnom období, o ktorej sa účtovalo v predchádzajúcich účtovných obdobiach | 0 | 0 |
| Suma neuplatneného umorenia daňovej straty, nevyužitých daňových odpočtov a iných nárokov a odpočítateľných dočasných rozdielov, ku ktorým nebola účtovaná odložená daňová pohľadávka | 744 121 | 1 390 684 |
| Suma odloženej dane z príjmov, ktorá sa vzťahuje na položky účtované priamo na účty vlastného imania bez účtovania na účty nákladov a výnosov | 0 | 0 |

CEWE a. s.

Poznámky k účtovnej závierke zostavenej
k 31. decembru 2014

Poznámky Úč POD 3 - 01

IČO

| | | | | | | | |
|---|---|---|---|---|---|---|---|
| 3 | 1 | 3 | 9 | 5 | 9 | 3 | 7 |
|---|---|---|---|---|---|---|---|

DIČ

| | | | | | | | | | |
|---|---|---|---|---|---|---|---|---|---|
| 2 | 0 | 2 | 0 | 3 | 4 | 9 | 0 | 3 | 4 |
|---|---|---|---|---|---|---|---|---|---|

K. INFORMÁCIE O INÝCH AKTÍVACH A INÝCH PASÍVACH

Vzhľadom na to, že mnohé oblasti slovenského daňového práva doteraz neboli dostatočne overené praxou, existuje neistota v tom, ako ich budú daňové orgány aplikovať. Mieru tejto neistoty nie je možné kvantifikovať a zanikne až potom, keď budú k dispozícii právne precedensy, prípadne oficiálne interpretácie príslušných orgánov. Vedenie Spoločnosti si nie je vedomé žiadnych okolností, v dôsledku ktorých by jej vznikol významný náklad.

L. INFORMÁCIE O PRÍJMOCH A VÝHODÁCH ČLENOV ŠTATUTÁRNYCH ORGÁNOV, DOZORNÝCH ORGÁNOV A INÝCH ORGÁNOV ÚČTOVNEJ JEDNOTKY

Odmeny členov štatutárnych orgánov Spoločnosti z dôvodu výkonu ich funkcie pre Spoločnosť v sledovanom účtovnom období boli vo výške 253 183 EUR (v roku 2013: 241 675 EUR), odmeny dozorných orgánov Spoločnosti vo výške 0 EUR (v roku 2013: 0 EUR).

Členom štatutárnych orgánov boli poskytnuté nepeňažné príjmy vo výške 9 878 EUR (v roku 2013: 13 585 EUR).

Žiadne pôžičky, záruky alebo iné formy zabezpečenia, ani finančné prostriedky alebo iné plnenia na súkromné účely členom štatutárnych orgánov poskytnuté neboli (v roku 2013: žiadne).

CEWE a. s.

 Poznámky k účtovnej závierke zostavenej
 k 31. decembru 2014

Poznámky Úč POD 3 - 01

 IČO

| | | | | | | | |
|---|---|---|---|---|---|---|---|
| 3 | 1 | 3 | 9 | 5 | 9 | 3 | 7 |
|---|---|---|---|---|---|---|---|

 DIČ

| | | | | | | | | | |
|---|---|---|---|---|---|---|---|---|---|
| 2 | 0 | 2 | 0 | 3 | 4 | 9 | 0 | 3 | 4 |
|---|---|---|---|---|---|---|---|---|---|

M. INFORMÁCIE O EKONOMICKÝCH VZŤAHOCH ÚČTOVNEJ JEDNOTKY A SPRIAZNENÝCH OSÔB

Spoločnosť uskutočnila v priebehu účtovného obdobia nasledujúce transakcie so spriaznenými osobami:
CEWE Stiftung & Co. KGaA Nemecko, CEWE a.s. Česká republika, CEWE Magyarország Kft. Maďarsko, CEWE Ltd. Wareickshire Veľká Británia, FotoJoker Poľská republika, CEWE Zagreb D.o.o. Chorvátsko, Japan Photo Švédsko

| Spriaznená osoba | Hodnotové vyjadrenie | |
|---|----------------------|----------|
| | 2014 | 2 013 |
| a) transakcie s materským podnikom: | | |
| žiadne | 0 | |
| b) transakcie s dcérsym podnikom: | | |
| spoločnosť nemá žiadne dcérske podniky | 0 | |
| c) transakcie so sesterskými podnikmi: | | |
| c1) náklady - fotografické služby (03) | 2 036 015 | 2 057 7. |
| - z toho realizované CEWE Stiftung & Co. KGaA Nemecko | 980 179 | 928 5. |
| - z toho realizované CEWE a.s. Česká republika | 669 733 | 744 0. |
| - z toho realizované CEWE Magyarország Kft. Maďarsko | 375 688 | 382 5. |
| - z toho realizované CEWE Ltd Wareickshire Veľká Británia | 10 414 | 2 6. |
| c2) náklady - ostatné služby (03) | 132 941 | 197 3. |
| - z toho realizované CEWE Stiftung & Co. KGaA Nemecko | 129 439 | 53 5. |
| - z toho realizované CEWE a.s. Česká republika | 1 614 | 15 2. |
| - z toho realizované CEWE Magyarország Kft. Maďarsko | 638 | |
| - z toho realizované Fotojoker Poľská republika | 1 250 | 128 5. |
| c3) náklady - nákup tovaru (01) | 389 969 | 324 3 |
| - z toho realizované CEWE Stiftung & Co. KGaA Nemecko | 231 097 | 238 1. |
| - z toho realizované CEWE a.s. Česká republika | 68 946 | 86 1. |
| - z toho realizované Fotojoker Poľská republika | 8 261 | |
| - z toho realizované Japan Photo Švédsko | 80 217 | |
| - z toho realizované CEWE Magyarország Kft. Maďarsko | 1 448 | |
| c4) náklady - personálna výpomoc (09) | 56 156 | 56 1. |
| - z toho realizované CEWE Stiftung & Co. KGaA Nemecko | 31 184 | 31 7. |
| - z toho realizované CEWE Zagreb d.o.o. Chorvátsko | 24 972 | 24 4. |
| c5) náklady - úroky z Cash Pool (08) | 19 468 | 28 2 |
| - z toho realizované CEWE Stiftung & Co. KGaA Nemecko | 19 468 | 28 2. |
| C6) výnosy - personálna výpomoc (09) | | |
| - z toho realizované CEWE Stiftung & Co. KGaA Nemecko | 212 705 | 164 0. |
| C7) výnosy - cestovné, ostatné (03) | | |
| - z toho realizované CEWE Stiftung & Co. KGaA Nemecko | 57 300 | 128 3. |
| - z toho realizované Japan Photo Švédsko | 162 | |
| C8) výnosy - predaj tovaru (02) | | |
| - z toho realizované CEWE Stiftung & Co. KGaA Nemecko | 744 | |
| - z toho realizované Japan Photo Švédsko | 134 205 | |

CEWE a. s.

Poznámky k účtovnej závierke zostavenej
k 31. decembru 2014

Poznámky Úč POD 3 - 01

IČO 3 1 3 9 5 9 3 7

DIČ 2 0 2 0 3 4 9 0 3 4

Vybrané aktíva a pasíva vyplývajúce z transakcií so spriaznenými osobami sú uvedené v nasledujúcom prehľade:

| | 31. 12. 2014 | 31. 12. 2013 |
|--|------------------|------------------|
| Pohľadávky z obchodného styku | 187 599 | 299 025 |
| Ostatné pohľadávky v rámci konsolidovaného celku | 0 | 0 |
| Spolu aktíva | 187 599 | 299 025 |
| Závazky z obchodného styku | 586 246 | 531 286 |
| Krátkodobý záväzok - cash pool | 1 068 964 | 770 293 |
| Spolu pasíva | 1 655 210 | 1 301 579 |

N. INFORMÁCIE O SKUTOČNOSTIACH, KTORÉ NASTALI PO DNI, KU KTORÉMU SA ZOSTAVUJE ÚČTOVNÁ ZÁVIERKA, DO DŇA ZOSTAVENIA ÚČTOVNEJ ZÁVIERKY

Po 31. decembri 2014 nenastali také udalosti, ktoré by si vyžadovali zverejnenie alebo vykázanie v účtovnej závierke za rok 2014.

CEWE a. s.

Poznámky k účtovnej závierke zostavenej
k 31. decembru 2014

Poznámky Úč POD 3 - 01

IČO

| | | | | | | | |
|---|---|---|---|---|---|---|---|
| 3 | 1 | 3 | 9 | 5 | 9 | 3 | 7 |
|---|---|---|---|---|---|---|---|

DIČ

| | | | | | | | | | |
|---|---|---|---|---|---|---|---|---|---|
| 2 | 0 | 2 | 0 | 3 | 4 | 9 | 0 | 3 | 4 |
|---|---|---|---|---|---|---|---|---|---|

O. INFORMÁCIE O VLASTNOM IMANÍ

Prehľad o pohybe vlastného imania v priebehu účtovného obdobia je uvedený v nasledujúcej tabuľke:

| Položka vlastného imania | Bežné účtovné obdobie (2014) | | | | |
|--|------------------------------|-----------------|----------|----------------|----------------------|
| | Stav k 1.1.2014 | Prírastky | Úbytky | Presuny | Stav k 31.12.2014 |
| a | b | c | d | e | f |
| Základné imanie | 996 000 | 0 | 0 | 0 | 996 000 |
| Základné imanie | 996 000 | 0 | 0 | 0 | 996 000 |
| Zmena základného imania | 0 | 0 | 0 | 0 | 0 |
| Pohľadávky za upísané vlastné imanie | 0 | 0 | 0 | 0 | 0 |
| Emisné ážio | 0 | 0 | 0 | 0 | 0 |
| Ostatné kapitálové fondy | 3 506 725 | 0 | 0 | 0 | 3 506 725 |
| Zákonné rezervné fondy | 0 | 0 | 0 | 0 | 0 |
| Zákonný rezervný fond (nedeliteľný fond) | 0 | 0 | 0 | 0 | 0 |
| Rezervný fond na vlastné akcie a vlastné podiely | 0 | 0 | 0 | 0 | 0 |
| Ostatné fondy zo zisku | 0 | 0 | 0 | 0 | 0 |
| Štatutárne fondy | 0 | 0 | 0 | 0 | 0 |
| Ostatné fondy zo zisku | 0 | 0 | 0 | 0 | 0 |
| Oceňovacie rozdiely z precenenia | 0 | 0 | 0 | 0 | 0 |
| Oceňovacie rozdiely z precenenia majetku a záväzkov | 0 | 0 | 0 | 0 | 0 |
| Oceňovacie rozdiely z kapitálových účastí | 0 | 0 | 0 | 0 | 0 |
| Oceňovacie rozdiely z precenenia pri zlúčení, splynutí a rozdelení | 0 | 0 | 0 | 0 | 0 |
| Výsledok hospodárenia minulých rokov | -3 301 387 | 0 | 0 | -19 469 | -3 320 856 |
| Nerozdelený zisk minulých rokov | 0 | 0 | 0 | 0 | 0 |
| Neuhradená strata minulých rokov | -3 301 387 | 0 | 0 | -19 469 | -3 320 856 |
| Výsledok hospodárenia bežného účtovného obdobia | -19 469 | -111 518 | 0 | 19 469 | -111 518 |
| Spolu | 1 181 869 | -111 518 | 0 | 0 | 1 070 351 |

CEWE a. s.

Poznámky k účtovnej závierke zostavenej
k 31. decembru 2014

Poznámky Úč POD 3 - 01

IČO

| | | | | | | | |
|---|---|---|---|---|---|---|---|
| 3 | 1 | 3 | 9 | 5 | 9 | 3 | 7 |
|---|---|---|---|---|---|---|---|

DIČ

| | | | | | | | | | |
|---|---|---|---|---|---|---|---|---|---|
| 2 | 0 | 2 | 0 | 3 | 4 | 9 | 0 | 3 | 4 |
|---|---|---|---|---|---|---|---|---|---|

Prehľad o pohybe vlastného imania za predchádzajúce účtovné obdobie je uvedený v nasledujúcej tabuľke:

| Položka vlastného imania | Bezprostredne predchádzajúce účtovné obdobie (2013) | | | | |
|--|---|----------------|----------|----------------|----------------------|
| | Stav k 1.1.2013 | Prírastky | Úbytky | Presuny | Stav k 31.12.2013 |
| a | b | c | d | e | f |
| Základné imanie | 996 000 | 0 | 0 | 0 | 996 000 |
| Základné imanie | 996 000 | 0 | 0 | 0 | 996 000 |
| Zmena základného imania | 0 | 0 | 0 | 0 | 0 |
| Pohľadávky za upísané vlastné imanie | 0 | 0 | 0 | 0 | 0 |
| Emisné ážio | 0 | 0 | 0 | 0 | 0 |
| Ostatné kapitálové fondy | 2 606 725 | 900 000 | 0 | 0 | 3 506 725 |
| Zákonné rezervné fondy | 0 | 0 | 0 | 0 | 0 |
| Zákonný rezervný fond (nedeliteľný fond) | 0 | 0 | 0 | 0 | 0 |
| Rezervný fond na vlastné akcie a vlastné podiely | 0 | 0 | 0 | 0 | 0 |
| Ostatné fondy zo zisku | 0 | 0 | 0 | 0 | 0 |
| Štatutárne fondy | 0 | 0 | 0 | 0 | 0 |
| Ostatné fondy zo zisku | 0 | 0 | 0 | 0 | 0 |
| Oceňovacie rozdiely z precenenia | 0 | 0 | 0 | 0 | 0 |
| Oceňovacie rozdiely z precenenia majetku a záväzkov | 0 | 0 | 0 | 0 | 0 |
| Oceňovacie rozdiely z kapitálových účastí | 0 | 0 | 0 | 0 | 0 |
| Oceňovacie rozdiely z precenenia pri zlúčení, splynutí a rozdelení | 0 | 0 | 0 | 0 | 0 |
| Výsledok hospodárenia minulých rokov | -3 274 426 | -2 | 0 | -26 959 | -3 301 387 |
| Nerozdelený zisk minulých rokov | 0 | 0 | 0 | 0 | 0 |
| Neuhradená strata minulých rokov | -3 274 426 | -2 | 0 | -26 959 | -3 301 387 |
| Výsledok hospodárenia bežného účtovného obdobia | -26 959 | -19 469 | 0 | 26 959 | -19 469 |
| Spolu | 301 340 | 880 529 | 0 | 0 | 1 181 869 |

Základné imanie Spoločnosti vo výške 996 000 EUR (31. decembra 2013: 996 000 EUR) tvorí:

- 3 000 kusov kmeňových akcií s menovitou hodnotou 332 EUR, akcia znie na meno a má podobu zaknihovaného cenného papiera (k 31. decembru 2013: 3000 kusov kmeňových akcií s menovitou hodnotou 332 EUR),

Všetky akcie boli riadne splatené. Všetky akcie sú spojené s rovnakými právami pre akcionárov.

Držitelia akcií majú nárok na dividendy podľa rozhodnutia valného zhromaždenia a majú právo hlasovať, pričom každá 1 Akcia jeden hlas.

K 31. decembru 2014 bol podiel na vlastnom imaní vo výške 356,78 EUR na jednu kmeňovú akciu (k 31. decembru 2013: 393,96 EUR na jednu kmeňovú akciu).

O rozdelení výsledku hospodárenia za účtovné obdobie 2014 vo výške - 111 518 EUR rozhodne valné zhromaždenie. Návrh štatutárneho orgánu valnému zhromaždeniu je takýto:

- prevod na neuhradenú stratu minulých rokov 111 518 EUR.

CEWE a. s.

Poznámky k účtovnej závierke zostavenej
k 31. decembru 2014

Poznámky Úč POD 3 - 01

IČO

| | | | | | | | |
|---|---|---|---|---|---|---|---|
| 3 | 1 | 3 | 9 | 5 | 9 | 3 | 7 |
|---|---|---|---|---|---|---|---|

DIČ

| | | | | | | | | | |
|---|---|---|---|---|---|---|---|---|---|
| 2 | 0 | 2 | 0 | 3 | 4 | 9 | 0 | 3 | 4 |
|---|---|---|---|---|---|---|---|---|---|

Účtovná strata za rok 2013 bola vysporiadaná takto:

| Názov položky | 2013 |
|--|---------------|
| Účtovná strata | 19 469 |
| Vysporiadanie účtovnej straty | |
| | 2014 |
| Zo zákonného rezervného fondu | 0 |
| Zo štatutárnych a ostatných fondov | 0 |
| Z nerozdeleného zisku minulých rokov | 0 |
| Úhrada straty spoločníkmi, členmi | 0 |
| Prevod na účet neuhradenej straty minulých rokov | 19 469 |
| Iné | 0 |
| Spolu | 19 469 |

CEWE a. s.

Poznámky k účtovnej závierke zostavenej
k 31. decembru 2014

Poznámky Úč POD 3 - 01

IČO 3 1 3 9 5 9 3 7

DIČ 2 0 2 0 3 4 9 0 3 4

P. PREHEAD PEŇAŽNÝCH TOKOV K 31. DECEMBRU 2014

| | 2014 | 2013 |
|---|-----------------|-----------------|
| Peňažné toky z prevádzkovej činnosti | | |
| Peňažné toky z prevádzky | -37 316 | -240 176 |
| Zaplatené úroky | -17 457 | -28 216 |
| Prijaté úroky | 6 | 3 |
| Zaplatená daň z príjmov | -1 | -5 |
| Vyplatené dividendy | 0 | 0 |
| Peňažné toky pred mimoriadnymi položkami | -54 768 | -268 394 |
| Príjmy z položiek výnimočného rozsahu alebo výskytu | 0 | 0 |
| Čisté peňažné toky z prevádzkovej činnosti | -54 768 | -268 394 |
| Peňažné toky z investičnej činnosti | | |
| Nákup dlhodobého majetku | -271 158 | -123 702 |
| Príjmy z predaja dlhodobého majetku | 4 569 | 158 |
| Čisté peňažné toky z investičnej činnosti | -266 589 | -123 544 |
| Peňažné toky z finančnej činnosti | | |
| Vyplatené dividendy | 0 | 0 |
| Zvýšenie vlastného imania | 0 | 900 000 |
| Príjmy z pôžičiek prijatých od spoločnosti v Skupine (splátky pôžičiek) | 298 671 | -436 367 |
| Čisté peňažné toky z finančnej činnosti | 298 671 | 463 633 |
| (Úbytok) prírastok peňažných prostriedkov a peňažných ekvivalentov | -22 686 | 71 695 |
| Peňažné prostriedky a peňažné ekvivalenty na začiatku roka | 278 084 | 206 389 |
| Peňažné prostriedky a peňažné ekvivalenty na konci roka | 255 398 | 278 084 |

CEWE a. s.

 Poznámky k účtovnej závierke zostavenej
 k 31. decembru 2014

Poznámky Úč POD 3 - 01

 IČO

| | | | | | | | |
|---|---|---|---|---|---|---|---|
| 3 | 1 | 3 | 9 | 5 | 9 | 3 | 7 |
|---|---|---|---|---|---|---|---|

 DIČ

| | | | | | | | | | |
|---|---|---|---|---|---|---|---|---|---|
| 2 | 0 | 2 | 0 | 3 | 4 | 9 | 0 | 3 | 4 |
|---|---|---|---|---|---|---|---|---|---|

Peňažné toky z prevádzky

| | 2014 | 2013 |
|---|------------------------------|-------------------------------|
| Čistý zisk (pred odpočítaním úrokových, daňových a mimoriadnych položiek) | -27 448 | 91 372 |
| Úpravy o nepeňažné operácie: | | |
| Odpisy dlhodobého hmotného a nehmotného majetku | 215 641 | 224 240 |
| Odpis zásob | 1 084 | 6 745 |
| Odpis pohľadávky | 13 503 | 3 528 |
| Opravná položka k pohľadávkam | -12 194 | 18 894 |
| Opravná položka k zásobám | 2 278 | 10 541 |
| Zmena stavu rezerv | 151 615 | 9 055 |
| Úrokové náklady (netto) | 19 462 | 28 213 |
| Zisk(-) / Strata (+) z predaja dlhodobého majetku | -878 | 3 623 |
| Ostatné položky nezahrnuté do nepeňažných operácií (oprav) | 0 | 0 |
| Iné nepeňažné operácie | 0 | 0 |
| Zisk z prevádzky pred zmenou pracovného kapitálu | <u>363 063</u> | <u>396 211</u> |
| Zmena pracovného kapitálu: | | |
| Úbytok (prírastok) pohľadávok z obchodného styku a iných pohľadávok (vrátane časového rozlíšenia aktív) | 48 974 | -139 635 |
| Úbytok (prírastok) zásob | -209 256 | -220 756 |
| (Úbytok) prírastok záväzkov (vrátane časového rozlíšenia pasív) | -240 097 | -275 996 |
| Peňažné toky z prevádzky | <u><u>-37 316</u></u> | <u><u>-240 176</u></u> |

Peňažné prostriedky

Peňažnými prostriedkami (angl. cash) sa rozumejú peňažné hotovosti, ekvivalenty peňažných hotovostí, peňažné prostriedky na bežných účtoch v bankách, kontokorentný účet a časť zostatku účtu Peniaze na ceste, ktorý sa viaže na prevod medzi bežným účtom a pokladnicou alebo medzi dvoma bankovými účtami.

Ekvivalenty peňažných prostriedkov

Ekvivalentmi peňažných prostriedkov (angl. cash equivalents) sa rozumie krátkodobý finančný majetok zameniteľný za vopred známu sumu peňažných prostriedkov, pri ktorom nie je riziko výraznej zmeny jeho hodnoty v najbližších troch mesiacoch odo dňa, ku ktorému sa zostavuje účtovná závierka, napríklad termínované vklady na bankových účtoch, ktoré sú uložené najviac na trojmesačnú výpovednú lehotu, likvidné cenné papiere určené na obchodovanie, prioritné akcie obstarané účtovnou jednotkou, ktoré sú splatné do troch mesiacov odo dňa, ku ktorému sa zostavuje účtovná závierka.

Zoznam akcionárov

Základné imanie spoločnosti je rozdelené na 3 000 akcií na meno, z ktorých každá má nominálnu hodnotu 332 EUR

| | | |
|-----------------------------------|-------------|-------------|
| CEWE Beteiligungs GmbH. Oldenburg | 3 000 akcií | 996 000 EUR |
|-----------------------------------|-------------|-------------|

Jediným akcionárom je od 1.1.2010 spoločnosť CeWe Color Beteiligungsgesellschaft m.b.H. so sídlom v Oldenburgu, Meerweg 30-32 D-261 33, ktorá je členom koncernu CeWe Color Holding AG s rovnakým sídlom.

Materská spoločnosť sa dňa 22.1.2014 premenovala na CEWE Beteiligungs GmbH.



CEWE a.s.
Galvaniho 7/B
821 04 Bratislava

www.fotolab.sk
www.cewe-fotokniha.sk