

STAV-MONTÁŽE, s.r.o.

Výročná správa

*o výsledkoch hospodárenia
za rok 2014*



Správa o činnosti spoločnosti v roku 2014

I. Úvod

Hlavným predmetom podnikania spoločnosti je stavebníctvo, so špecializáciou na PSV práce. Jedná sa o práce vodoinštalačné, plynoinštalačné, elektroinštalačné, kúrenárske, maliarske, podlahárske a zateplňovanie a tepelné izolácie stavieb. Na všetky tieto odborné práce vlastníme oprávnenia a certifikáty IBP a TI podľa platných právnych noriem. Firmu vedú skúsení odborníci s dlhoročnou praxou, s príslušným technickým vzdelaním, podporovaným neustálym oboznamovaním sa s čoraz rýchlejšie rozvíjajúcim sa sortimentom materiálov a zariadení v stavebníctve, v tepelnom hospodárstve, sanitárnej technológii a elektroinštaláciách obzvlášť.

Spoločnosť si za obdobie svojej existencie vďaka kvalite poskytovaných prác a renomé svojich vedúcich pracovníkov, ale aj montérov vydobyla postavenie na trhu stavebných prác, ktoré jej zaručuje dostatok zákaziek na stavbách realizovaných nielen v regióne Popradu a blízkeho okolia, ale aj na území celej SR. Spolupracujeme pri realizácii stavieb prakticky so všetkými významnejšími stavebnými firmami z Popradu (Arprog a.s., CŠO, s.r.o., STEMP, s.r.o. Poprad, BBG stav s.r.o. Poprad), z okolia (JMK Lipany, Širila a.s. S. N. Ves, Chemostav a.s. Svit, DAG Slovakia a.s. Prešov), ale aj s veľkými firmami slovenskými, českými, či medzinárodnými (Intech Slovakia, s.r.o., IMOS a.s. Brno, Keraming a.s. Trenčín, Dynamik Construction a.s. Nitra, ZIPP s.r.o. Bratislava.).

II. Výroba v roku 2014

S týmito stavebnými firmami sme v roku 2014 spolurealizovali také stavby ako: Active Zone Poprad, Obytný súbor Slnečnice Bratislava, 34 b.j. Spišská Belá, Výrobná hala Bonatrans Bohumín, Reštaurácia Medrano Tatralandia Liptovský Mikuláš, Predajňa Sintra Veľká Lomnica, Penzión Marína Štrbské Pleso, OC Tesco II Poprad, Rekonštrukcia spišského múzea v Levoči a iné.

V menšej miere (cca 30% podiel) vykonávame práce priamo pre investorov – keď sa jedná o opravy, či rekonštrukcie predovšetkým inštalácií, malieb alebo zateplenie, prípadne o technologické rozvody vo výrobných halách. V roku 2014 sme realizovali týmto spôsobom práce: 34 rodinných domov Švábovce, investor Sting inžiniering Poprad, zateplňovanie bytových domov v Kežmarku, Štôle a Poprade, a prestavba lanovkovej haly Skalnaté Pleso pre Tatry mountain resorts a.i. Vzhľadom k povahe našich prác sme realizovali práce pre 114 odberateľov za rok 2013, v rozsahu od desiatok po stotisíce € podľa jednotlivých zmlúv a objednávok.

Výkony spoločnosti STAV-MONTÁŽE, s.r.o. za rok 2014 dosiahli úroveň vo výške 1766 tis. €, po očistení o subdodávky predstavujú vlastné výkony 1619 tis. €. V porovnaní s predchádzajúcim rokom, kedy celkové výkony predstavovali 1728 tis. €, po odpočítaní poddodávok 1619 tis. €, to

predstavuje mierny nárast výkonov, stále však výrazne zaostáva oproti minulým obdobiam spred roka 2013.

Pri rozbere výsledkov v roku 2014 sme hľadali a našli príčiny jednak vo výraznej zmene našich odberateľov, ako aj v povahe vykonávaných prác podľa materiálovej náročnosti a tiež v poklese cien v dôsledku poklesu stavebnej výroby a tým vyvolaného tlaku investorov a využívaním situácie s pretlakom stavebných kapacít.

Zmena, respektíve výpadok našich odberateľov je výrazný predovšetkým u štyroch našich najväčších odberateľov za predchádzajúcich 5 rokov, pričom u nich došlo k výrazným problémom so zabezpečením výrobnéj náplne nielen pre nich samotných, ale aj pre nás, ako ich dodávateľov špecializovaných inštalátorských prác. Pritom u každého z nich to malo iné príčiny, ako aj iné dopady. Vzhľadom k dlhodobej spolupráci s týmito firmami poznáme ich príčiny aj dôsledky. Jedná sa o spoločnosti ŠTICH, spol. s r.o. Humenné, STEMP M+G s.r.o. Poprad, JMK Lipany, s.r.o.

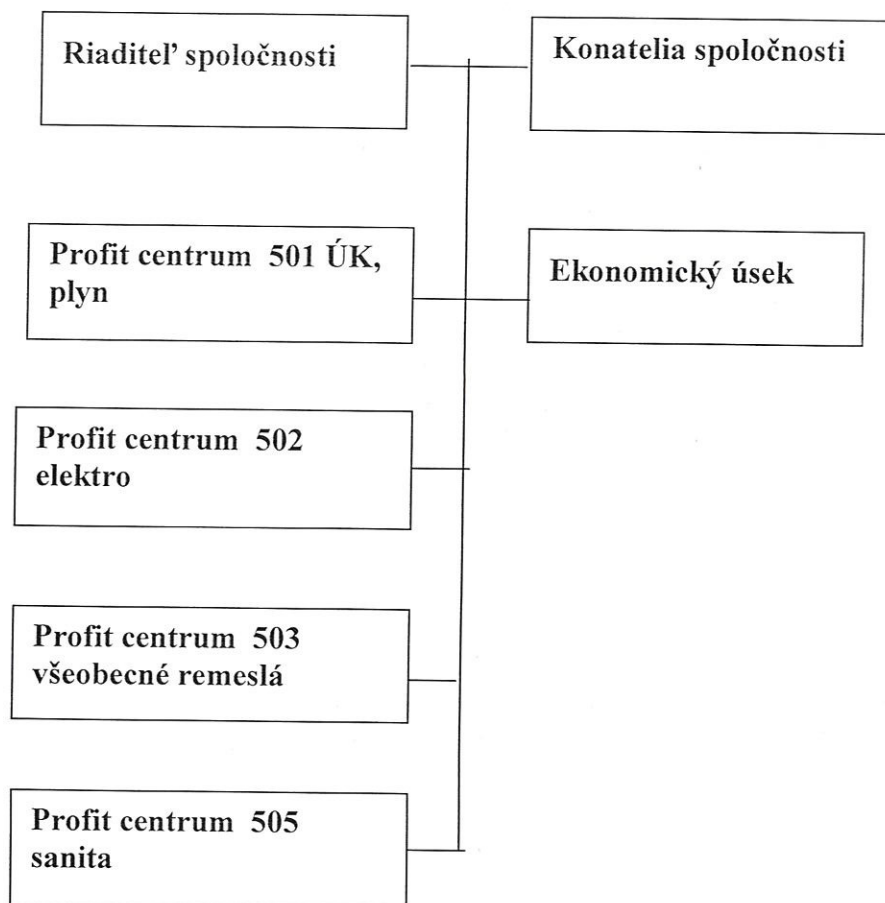
Na druhej strane trh začínajú naplňať iné firmy, s ktorými sa nám darilo naplňať výpadok u tradičných odberateľov, aj keď ani v roku 2014 ešte nie v dostatočnom rozsahu. Ale tak, ako v iných prípadoch, naša snaha udržať si aj týchto nových zákazníkov už začína prinášať pozitíva, ktorými je naša spolupráca s týmito firmami na príprave, oceňovaní a spoluúčasti na získavaní ďalších zákaziek v roku 2015 a získať väčšie objemy u týchto odberateľov nie je záležitosť jedného roka. Z týchto firiem by som mohol spomenúť CŠO-Stav, s.r.o. Poprad s celkovým objemom prác za rok 2014 vo výške 125 tis. € .Ďalšou firmou je Keraming, a.s. Trenčín, pre ktorú sme v roku 2013 realizovali práce v objeme 94 tis. € a v roku 2014 už v objeme 455 tis. € a tým sa táto spoločnosť zaradila na prvé miesto medzi našimi odberateľmi, vysoko prevyšujúceho druhého v poradí, Chemostav Poprad s objemom 152 tis €. Ďalšími firmami, s ktorými sme začali spolupracovať v roku 2013 a máme rozpracované zákazky aj pre rok 2015 sú DYNAMIK Construction a.s. Nitra, či BBG stav, s.r.o. Poprad.

III. Postavenie na trhu

Firma sa vyprofilovala na poddodávateľa prakticky celého komplexu PSV prác, takže našou silnou stránkou je, že vieme zákazníkovi, ktorý realizuje hrubú stavbu poskytnúť komplexné zabezpečenie všetkých médií a rozvodov v stavbe, zatepliť, vymaľovať, urobiť podlahy a konečnú úpravu fasády. To všetko samozrejme s kompletným servisom, čiže vybavením plynovej, elektrickej, kanalizačnej a vodovodnej prípojky na verejné siete (čiže ...vdýchame stavbe život...)

V porovnaní s inými firmami s podobným predmetom podnikania sme v Poprade aj širšom okolí jediná firma s takýmto širokým záberom profesií. Súčasne s tým idú do vyšších čísel aj naše odbery materiálov, zariadení a s tým súvisiaca výška rabatových podmienok od jednotlivých dodávateľov, takže dokážeme aj po cenovej stránke sa minimálne vyrovnáť s konkurenciou, ktorá vzhľadom k menšej náročnosti na široký počet odborníkov zo všetkých týchto oblastí môže mať nižšie režijné náklady.

IV. Organizačná štruktúra firmy, systém riadenia



Spoločnosť má zavedený vnútorný systém riadenia založený na ekonomickej samostatnosti jednotlivých profit centier. Každá z týchto vnútro podnikových organizačných jednotiek má vedené zvlášť účtovníctvo po stránke nákladov a výnosov (výkaz ziskov a strát), účtovanie o majetku (súvaha) je vedené len za spoločnosť.

Spoločnosť vzhľadom k tomu, že väčšinu prác realizuje ako poddodávateľ iných stavebných firiem, nemusí mať certifikovaný systém riadenia kvality celej výroby, napriek tomu máme spracovanú príručku kvality, ktorou deklarujeme náš systém riadenia. Na druhej strane, musíme mať osvedčenia na plyn, elektriku, tlakové zariadenia, všetci riaditelia PC sú autorizovaní inžinieri vo svojej oblasti a máme certifikáty na vykonávanie špecializovaných prác.

V. Podnikateľský zámer

Spoločnosť vznikla so zámerom podnikania v stavebníctve. Jej zameranie je predovšetkým na vnútorné inštalácie v budovách. V rámci toho, samozrejme poskytuje kompletný servis napojenia všetkých médií (voda kanalizácia, elektrina, plyn, prípadne telefón, spoločný televízny signál) na verejné siete so všetkým, čo s tým súvisí, teda prihlášky na odber týchto médií.

Víziou firmy je uspokojovanie zákazníkov kvalitnou dodávkou stavebných prác a tým dosiahnuť trvalú prosperitu firmy.

Stratégia, ktorú firma používa je jednoduchá a všeobecne platná:

- pružné prispôsobovanie sa požiadavkám trhu a zákazníka

- špičkoví odborníci
- moderná technika
- progresívne technológie
- serióznosť voči zákazníkom
- spokojnosť pracovníkov

K dosiahnutiu vysokej kreditibility firmy vedie veľa cieľov, z ktorých niektoré môžu byť, resp. už sú splnené v pomerne krátkej dobe, iné sú dlhodobejšie, resp. ich splnenie záleží na viacerých podmienkach, ktoré nie je možné realizovať ihneď.

Z tých krátkodobejších môžeme spomenúť predovšetkým splňanie podmienok na kvalitných pracovníkov, a to nielen po stránke odbornej, ale aj ľudskej, t.j. prístupom k zákazníkom.

Ďalším cieľom, splnenie ktorého podmieňuje víziu firmy a je ho možné splniť síce ihneď, ale zároveň neustále, sú otvorenosť voči novým technológiám, materiálom a zariadeniam.

Dlhodobejším cieľom je optimálna vybavenosť všetkých pracovníkov potrebným strojným zariadením, náradím, technickými meracími a skúšobnými zariadeniami a prepravnou technikou.

V súčasnom krízovom období sa zameriavame predovšetkým na získanie nových odberateľov, aby sme zaplnili výpadok zákaziek u stálych zákazníkov, ktorí prekonávajú výpadok zákaziek, ale postupne sa tiež snažia zvyšovať svoju výrobu na predchádzajúcu úroveň.

Kombináciou opätovného zvyšovania výroby u dlhodobých odberateľov a rozširovaním spolupráce s novými odberateľmi chceme v roku 2014 opätovne zvýšiť výrobu na úroveň s pred roka 2013 na úroveň 2,5 mil. € vlastných výkonov, čo zabezpečí aj celkovú efektívnosť spoločnosti.

VI. Ekonomická situácia

Spoločnosť sa vzhľadom k problémom s dlhodobým odberateľom firmou Štich Humenné, ktorý nakoniec skončil v konkurze, ako aj pozastaveniu prác na najväčšej zákazke – Active Zone Poprad a nezaplateniu všetkých vykonaných prác dostala do zložitej finančnej situácie, ktorú sa darí zvládať len z vysokou mierou tolerancie našich dodávateľov materiálov.

Štruktúra obratu za rok 2014 podľa jednotlivých prác:

- plynofikácie, ústredné vykurovanie, kotelne	522 tis. €
- elektroinštalácie	340tis. €
- maľby a nátery, podlahy, zateplenie budov	231tis. €
- vodoinštalácie	533 tis. €
- ostatné práce a služby	184 tis. €

Výkaz ziskov a strát – komentár

Výkony spoločnosti sú takmer výhradne tvorené dodávkami stavebných prác.

Náklady – hlavnou nákladovou položkou je spotreba materiálu (rúry, kolená, odbočky z kovových alebo z plastových materiálov, armatúry, čerpadlá, káble, farby, zateplovací materiál ai.), zariadení (vodomerné batérie, vane, umývadlá, WC, pisoáre, radiátory a iné vykurovacie telesá, svietidlá, zásuvky, vypínače ai.) a zariadení (kotly a horáky UK, rozvádzače, rozdeľovače, elektroprístroje ai.). Podľa povahy vykonávaných prác a štandardu vybavenia podľa požiadaviek zákazníka sa materiálová náročnosť pohybuje v rozpätí 30 – 70% z výkonov.

Ďalšou významnou položkou sú subdodávky prác, ktoré nevykonávame vlastnými pracovníkmi buď preto, lebo sa jedná o špeciálne práce a dodávky, alebo si prenajímame živnostníkov z nášho odboru na zabezpečenie výroby pri vyššom stave zákaziek. Je to veľmi pohyblivá položka, ťažko definovať jej podiel na nákladoch.

Okrem poddodávok sú v kategórii služieb vedené aj ďalšie náklady, ako sú cestovné náhrady pri prácach mimo pravidelného pracoviska, nájomné a leasing.

Tretou najväčšou položkou sú osobné náklady. Priemerná mzda všetkých zamestnancov spoločnosti vrátane manažmentu dosiahla za rok 2014 výšku cca 737,- € mesačne, čo predstavuje nárast oproti predchádzajúcemu roku.

Ostatné nákladové položky sa pohybujú na úrovni do 2% celkových nákladov spoločnosti, ani položka odpisov, vzhľadom k tomu, že spoločnosť zatiaľ sídli v prenajatých priestoroch a pri svojej činnosti nepotrebuje drahé stroje či zariadenia, nehrá dôležitú úlohu.

Súvaha – komentár

Aktíva – neobežný majetok firmy tvoria stroje a zariadenia používané pri činnosti. Jedná sa predovšetkým o stroje a motorové vozidlá. Všetky sú už v nie najlepšom technickom stave, ich využiteľnosť je rôzna podľa používaných materiálov pri inštaláciách. Spoločnosť vlastní v podstate všetky zariadenia na spájanie potrubí – zváraním (ocel, meď, rôzne plasty, kovoplasty) či šrúbovaním (pozinkovaná ocel, meď, kovoplasty).

Obežný majetok tvoria predovšetkým krátkodobé a dlhodobé pohľadávky (do uplynutia záručných lehôt stavieb), a finančné prostriedky.

Pasíva – vlastné imanie spoločnosti k 31. 12. 2014 vo výške 190 tis. € je tvorené predovšetkým základným imaním, nerozdeleným ziskom z minulých období a stratou bežného obdobia, ktorá znížila stav oproti roku 2013.

Závazky spoločnosti sú predovšetkým z obchodného styku, sú tu však aj záväzky voči zamestnancom, ktoré budú splatné vo výplatnom termíne a k tomu prislúchajúce odvody. Iné záväzky sú z leasingových zmlúv a záväzok voči spoločníkom.

S Ú V

Neobež

- dlh. ne

- dlh. hr

- dlh. fir

Obežn

- záso

- dlh. p

Odlož

- krát

- z

- c

- c

- fina

Časo

SPO

Vlas

Zák

Ost

Rez

HV

HV

Zá

Re

DI

Kr

-

-

-

-

-

-

-

-

-

-

-

-

-

-

-

-

-

-

-

-

-

S Ú V A H A

	2009	2010	2011	2012	2013	2014
Neobežný majetok	148052	91451	72093	38175	20890	69708
- dlh. nehm. majetok						
- dlh. hm. majetok	148052	91451	72093	38175	20890	69708
- dlh. fin. majetok						
Obežný majetok	1320345	1385969	1509422	1487535	869552	1107772
- zásoby	52234	16553	57807	23560	17374	45775
- dlh. pohľadávky	66272	75658	70222	78519	95968	89377
Odložená daňová pohľad.					43611	73719
- krátk. pohľadávky	974991	1144230	1318132	1260184	652532	832179
- z obch. styku	965801	1087200	1284487	1252318	624458	828687
- daňové		50384	21757		25468	
- ostatné	9190	6646	11888	7866	2606	3492
- finančné účty	226848	149528	63261	125272	60067	66722
Časové rozlíšenie	17250	9964	7820	8270	51795	938
SPOLU MAJETOK	1485647	1487384	1589335	1533980	942237	1178418
Vlastné imanie	821030	602462	531929	637584	374600	190390
Základné imanie	6900	6900	6900	6900	6900	6900
Ostatné kapitálove fondy					203361	203361
Rezervný fond	1380	1380	1380	1380	1380	1380
HV min. rokov	514448	527750	594182	523649	629304	162959
HV bež. Obdobia	298302	66432	-70533	105655	-466345	-184210
Závazky	659424	883293	1057406	896396	567637	988028
Rezervy	30430	31349	42315	46714	43547	12702
Dlhodobé záväzky	32986	283010	231530	214991	4184	5229
Krátkodobé záväzky	521144	447115	665299	445258	340095	786415
- z obch. styku	369134	368945	582065	374878	281099	660972
- nevyf. dodávky	823	447	2792	197	284	
- voči spoločníkom	79620	3101	3182	3163	2970	12286
- voči zamestnancom	34801	36087	34620	30469	33935	31400
- zo soc. zab.	21154	20559	20445	18478	18380	48142
- daňové	10514	11624	20850	18073	3427	30584
- ostatné	5098	6352	1345			3031
-krát. rezervy						30108
Krátkodobé fin. výpomoci				7943	7943	7943
Bankové úvery	74864	121819	118262	181490	171868	145631
Časové rozlíšenie	5193	1629				
SPOLU VI a záväzky	1485647	1487384	1589335	1533980	942237	1178418

VÝSLEDOKA

	2009	2010	2011	2012	2013	2014
Tržby z predaja tovaru				44		
Náklady na obstaranie predaného tovaru				44		
Výroba	3055048	2808408	2723521	3027489	1728146	1766483
Výrobná spotreba	1879405	1969033	2036189	2149053	1307526	1192591
- z toho : spotreba mat., en., ost.n.dodávok	1315446	1214572	1393099	1354781	791569	878033
služby	563959	754461	643090	794272	515957	314558
zmena stavu vnútroorg. zásob		1014				
Pridaná hodnota	1175643	840389	687332	878436	420620	
Osobné náklady	708289	667901	671515	683206	629736	598226
- z toho: mzdy	515607	483422	491425	498556	455270	431496
soc. poistenie	178372	166997	167257	172395	160699	150615
sociálne náklady	14310	17482	12833	12255	13767	16115
Dane a poplatky	6729	5014	5077	7858	6364	5116
Odpisy	75729	65425	49805	38301	17285	12231
Tržby z predaja DM a materiálu	8356	4568	31604	12301	8529	3677
ZC predaného DM a materiálu	8330	4083	30070	11086	8505	3638
Tvorba a zúčt. opravných položiek	2024	-1329	15495	-1291	228737	137288
ost.výnosy z hosp.činnosti	10347	6018	2253	10404	105432	4543
ost. náklady z hosp. činnosti	12685	11965	20556	18870	136830	16934
HV z hosp. činnosti	380560	97916	-71329	143111	-492876	-191321
Finančné výnosy	216	300	70	282	996	2
Finančné náklady	10178	13031	10586	13529	20832	20120
HV z fin. činnosti	-9962	-12731	-10516	-13247	-19836	-20118
HV z bežnej činnosti	370598	85185	-81845	129864	-512712	-211439
daň z príjmov splatná a odložená	72296	18753	-11312	24209	-46367	-27229
HV z bež.činnosti po zdanení	298302	66432	-70533	105655	-466345	-184210
HV z mim. činnosti po zdanení						
HV ZA ÚČT. OBDOBIE PO ZDANENÍ	298302	66432	-70533	105655	-466345	-184210