



**KAMEŇOLOMY** s.r.o.

Priemyselná 5, 915 17 Nové Mesto nad Váhom  
[www.kamenolomy.sk](http://www.kamenolomy.sk)

**GRH**

# Výročná správa 2014



# **obsah**

- 1. Príhovor konateľ'a spoločnosti**
- 2. Profil spoločnosti**
- 3. Orgány spoločnosti**
- 4. Organizačná štruktúra**
- 5. Vplyv činnosti spoločnosti na životné prostredie.**
- 6. Organizačná zložka v zahraničí.**
- 7. Náklady na výskum a vývoj.**
- 8. Výrobná činnosť**
- 9. Obchodná činnosť**
- 10. Investičná činnosť**
- 11. Ekonomické výsledky**
- 12. Ľudské zdroje**
- 13. Zámery spoločnosti na rok 2015**
- 14. Správa nezávislého audítora**
- 15. Príloha - kompletná účtovná zvierka k 31.12.2014**
- 16. Dodatok správy audítora**

## Vážení spolupracovníci, vážení obchodní partneri,

Rok 2014 môžeme v takmer všetkých odvetviach hospodárstva Slovenskej republiky hodnotiť naozaj pozitívne, bol zaznamenaný medziročný rast tržieb v priemyselnej produkcii, veľkoobchode, maloobchode, v oblasti ubytovania, činnosti reštaurácií a pohostinstiev, v doprave a skladovaní, v informačných a komunikačných technológiách a to v rozsahu od 1%-v činnosti reštaurácií a pohostinstiev do cca 9% v doprave a skladovaní. Napriek týmto pozitívnym výsledkom sa slovenské stavebníctvo ani v uplynulom roku nedostalo zo „začarovaného kruhu“ - medziročného poklesu stavebnej produkcie, zaznamenalo ďalší, už šiesty medziročný prepád v rade, o 4,2% v stálych cenách k r.2010, nominálne o 136,4 mil. EUR v bežných cenách, prognózy pre uplynulý rok boli pritom mierne pozitívne - nárast o 1,6%. Produkcia realizovaná v tuzemsku medziročne klesla o 4%, produkcia v zahraničí klesla o 8,3%, objem prác na novej výstavbe, rekonštrukciách a modernizáciách poklesol o 5,9%, jedine v oblasti opráv a údržby bol nárast výkonov o 0,7%.

Tento vývoj v stavebníctve bol sprevádzaný aj poklesom cien materiálov a výrobkov spotrebúvaných v stavebníctve o 2,7%, poklesom zamestnanosti o 1,1% a poklesom nominálnych miezd o 1 %, pričom ceny stavebných prác sa zvýšili o 1,3%. Hlavnou príčinou tohto nepriaznivého vývoja bol aj naďalej nedostatočný dopyt po stavebnej produkcii, najmä v súkromnom sektore, finančné obmedzenia investorov. Ďalšími problémami sú veľká konkurencia pri získavaní zákazok, stále pretrvávajúca vysoká platobná nedisciplinovanosť odberateľov, neplatenie faktúr investormi - hlavnými dodávateľmi, čo sa prenáša najmä na subdodávateľov, ktorých tento stav existenčne ohrozuje, nedobytnosť pohľadávok z reštrukturalizácií veľkých firiem a z toho vznikajúca druhotná platobná neschopnosť, problémy s dôveryhodnosťou verejných obstarávaní.

Napriek opakovaným negatívnym výsledkom stavebníctva na Slovensku v uplynulom roku naša spoločnosť dosiahla 33%-ný medziročný nárast v predanom objeme kameniva, tu sa v plnej miere prejavila dôležitosť významných stavebných činností v blízkom dosahu našich výrobní, čo nám

umožnilo realizovať predaj kameniva v celkovom objeme 1,014 mil.t on, v r.2013 to bolo 760 tis. ton. Množstvo 1,014 mil. ton predaného kameniva je najvyšším dosiahnutým objemom v histórii predaja spoločnosti KAMEŇOLOMY, s.r.o.

Tržby za predaj výrobkov dosiahli hodnotu 5,421 mil. EUR, to je medziročne tiež o 33% viac, hrubá priemerná predajná cena zostala na rovnakej úrovni predchádzajúceho roka – 5,35 EUR/tona, ale čistá priemerná predajná cena nám medziročne poklesla o 1,4% zo 4,99 na 4,92 EUR/tona, je to spôsobené pokračovaním tlaku na ceny ale aj predávaným sortimentom, najmä pri stavbách s veľkým objemom kameniva sa expedujú vysoké podiely monozmesí - štrkodrvy a odvalových - násypových materiálov – 53%.ný podiel v r.2013 a 63% v r.2014.

Výrobná činnosť spoločnosti bola zameraná najmä na zabezpečenie objemových a sortimentných potrieb obchodu, o čom vypovedá aj dosiahnutý celkový objem výroby 972 tis ton kameniva, medziročný nárast o 32%, ale zároveň sme dosiahli medziročné zníženie stavu skládok hotových výrobkov o 41,5 tis. ton. Na dosiahnutých objemoch výroby sa opäť výraznou mierou podieľala výroba na mobilných zariadeniach, celkovo 566 tis. ton, t.j. 58% výroby, v r.2013 to činilo 277 tis.ton-37%. Výrazne poklesol objem výrobkov expedovaných priamo z lomu, bez spracovania - z 23% podielu v r.2013 na 5% v r.2014.

Obchodnými a výrobnými činnosťami sme dosiahli za rok 2014 celkové výnosy vo výške 5,879 mil. EUR a výsledok hospodárenia pred zdanením 639 898 EUR . Obdobne ako v minulom roku sme dokázali zabezpečiť dostatok peňažnej hotovosti na vykrytie všetkých finančných potrieb spoločnosti bez použitia cudzích zdrojov.

Výrazným zvýšením produktivity na jedného zamestnanca, zo 16 776 ton v r.2013 na 22 095 ton v r.2014, znížením výrobných nákladov na tonu o 6,5%, pri zachovaní rovnakého počtu zamestnancov, a rovnakých pravidiel odmeňovania, sme dosiahli nárast priemernej mesačnej mzdy v robotníckej kategórii na úroveň 1 093 EUR.

Stavebné aktivity v blízkom regióne mesta Trenčín

rozhodujúcou mierou prispeli k priaznivému vývoju v predaji našich výrobkov, najmä zahájenie výstavby rýchlostnej cesty R2-obchvatu Bánoviec n/B., pokračujúce budovanie kanalizačných sietí v okolitých obciach, cestného mosta - južného prepojenia na D1 a rekonštrukcia železničnej trate v úseku Zlatovce - Trenčianska Teplá. Na tieto stavebné aktivity sme dodali kamenivo v objeme cca 470 tis. ton, takmer výhradne z výroby Mníchova Lehota. Táto výrobná v r.2014 predala kamenivo v objeme 743 tis. ton, čo je 73%-ný podiel na celkovom predaji spoločnosti a zároveň historicky najvyšší predaj výrobne od r.1996-vzniku spoločnosti KAMEŇOLOMY, s.r.o. Tu musím vysloviť osobitné poďakovanie vedúcemu výroby Mníchova Lehota pánovi Jozefovi Fodrekovi a celému kolektívu pracovníkov výroby za úspešné zvládnutie náročných úloh pri výrobe a expedícii kameniva bez závažných problémov .

Rok 2014 môžeme pozitívne hodnotiť nielen z hľadiska dosiahnutých hospodárskych výsledkov , ale v neposlednom rade aj z pohľadu bezpečnosti pri práci – nezaznamenali sme žiadny pracovný úraz, k čomu v nemalej miere prispeli pravidelné školenia pracovníkov z predpisov BOZ ,diskusie v rámci školení s pracovníkmi na zvolené témy z oblasti BOZ, zavedenie, dodržiavanie, ale aj kontroly praktického uplatňovania bezpečnostných pravidiel spoločnosti CRH. V máji uplynulého roku sme ako spoločnosť boli ocenení cenou CRH – Safety Award za dlhodobé dosahovanie dobrých výsledkov v oblasti bezpečnosti práce. Nielen toto ocenenie nás zaväzuje pokračovať v tomto trende, ale aj morálna povinnosť, pretože skutočnú radosť z dosiahnutých úspechov môžeme mať iba vtedy , ak všetci pracovníci, ktorí spoluvytvárali úspešné výsledky sa vrátia z práce k svojim rodinám zdraví a spokojní.

Lídri stavebných firiem Slovenska predpokladajú na rok 2015 rast výkonov o 2,5% podporený najmä štátnymi zákazkami s miernym oživením aj súkromného investorského sektora . Pre nás bude mať opäť rozhodujúci význam rozsah stavebných aktivít v dosahu našich výrobní. Najväčšie predpoklady na dosiahnutie dobrých výsledkov má opäť výrobná Mníchova Lehota.

Je na nás všetkých, ale najmä na obchodnom

oddelení, aby sme dokázali nájsť a využiť všetky možnosti odbytu našich výrobkov, či už na stavebnom trhu , alebo na trhu s kamenivom na chemicko-technologické spracovanie, obzvlášť pre výrobné Čachtice a Hubina, ktorých kvalitatívne a kapacitné možnosti v tejto oblasti nie sú naplnené.

Ak dokážeme úspešnú obchodnú činnosť realizovať v cenách na úrovni rozpočtu, v predpokladaných vyšších objemoch - podľa doterajšieho vývoja, a k tomu udržať náklady na úrovni predchádzajúceho roka - inflácia a cenové predpoklady vstupov by tento trend mohli potvrdiť, potom rok 2015 bude pre nás rovnako úspešný ako rok predošlý.

Ďakujem všetkým zamestnancom - spolupracovníkom za vynaložené úsilie pri plnení pracovných úloh, zvlášť odborným riaditeľom, Ing. Krajčechovej, Bc.Podolákovi, Ing. Salvianymu ale aj JUDr.Majlingovi,a p.Mossymu O´ Conorovi za podporu a pomoc.

Zároveň želim nám všetkým pevné zdravie a veľa pracovného elánu do nadchádzajúceho roka.

*Peter Viskup  
konateľ spoločnosti*

## 2. Profil spoločnosti

### 2.1. Identifikačné údaje

Obchodné meno:	KAMEŇOLOMY, s.r.o.
Sídlo:	Priemyselná 5 915 17 Nové Mesto nad Váhom
Telefón:	032/7704 000
Fax:	032/7704 001
E-mail:	kamenolomy@kamenolomy.sk
Právna forma:	spoločnosť s ručením obmedzeným

IČO:	34 121 358
DIČ:	2020381407
Vznik firmy:	5.5.1995

### 2.2. Predmet činnosti

- výroba kovov a kovových výrobkov
- poskytovanie servisnej činnosti zariadení pre ťažbu, spracovanie a úpravu kameniva
- nákup, predaj a sprostredkovanie priemyselných, spotrebných a potravinárskych výrobkov a tovarov každého druhu v rozsahu voľnej živnosti
- vykonávať v k. ú. Beckov činnosť vykonávanú banským spôsobom podľa § 3 pís. a/ cit. zákona v zmysle osvedčenia vydaného Obvodným banským úradom v Prievidzi č.767/95 zo dňa 15.5.1995
- výroba a montáž zámkovej dlažby
- ťažba, výroba, spracovanie pieskovca a vápenca ( rezanie, brúsenie, ručné mechanické a strojové opracovanie kameňa na obklady, dlažby, iné stavebné dekoračné prvky a ich montáž)
- výroba stavebných prvkov a betónu
- poskytovanie služieb v oblasti účtovníctva ,finančného a ekonomického poradenstva
- otváranka, príprava a dobývanie výhradných ložísk
- zriaďovanie, zabezpečovanie a likvidácia banských diel a lomov
- úprava a zušľachtovanie nerastov vykonávané v súvislosti s ich dobývaním
- zriaďovanie a prevádzka odvalov, výsypiek a odkalísk pri činnostiach uvedených v písmenách a) až d)
- dobývanie ložísk nevyhradených nerastov vrátane úpravy a zušľachtovania nerastov vykonávaných v súvislosti s ich dobývaním, zabezpečovanie a likvidácia banských diel a lomov, ako aj vyhľadávanie a ložiskový geologický prieskum nevyhradených nerastov

## 2.3. Spoločníci

Spoločníci	Podiel na základnom imaní		Hlasovacie práva
	EUR	v %	v %
CRH Europe Investment B.V.	173 605	99,43	99,43
Grupa Ozarów S.A.	996	0,57	0,57
	174 601	100	100

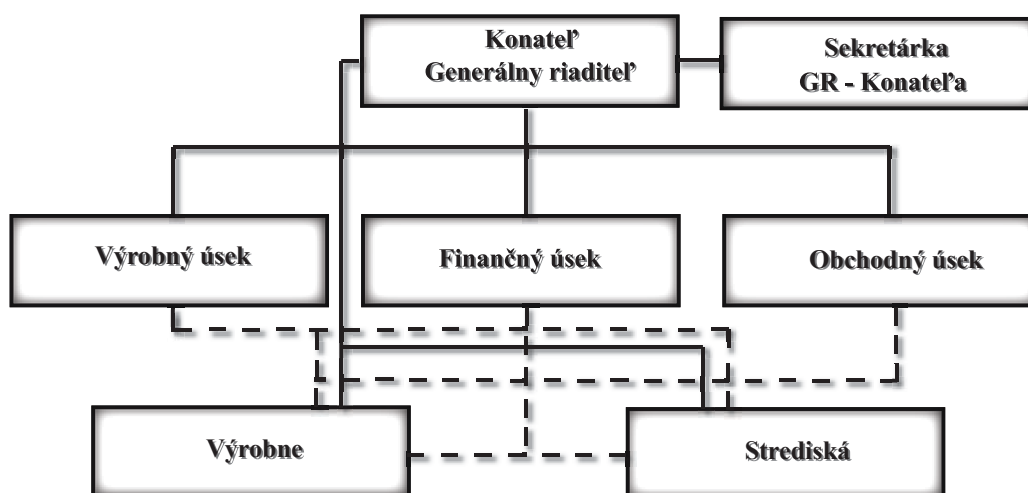
### 3. Orgány spoločnosti

Najvyšším orgánom spoločnosti Kameňolomy, s.r.o. je valné zhromaždenie.

Štatutárnym a výkonným orgánom je konateľ: Peter Viskup

Kontrolným orgánom spoločnosti je dozorná rada: Richmond Mark Lowry  
Marta Zonik  
JUDr. Peter Majling

### 4. Organizačná štruktúra spol. Kameňolomy, s.r.o.



Spoločnosť Kameňolomy, s.r.o. nemá založenú organizačnú zložku v zahraničí.

## **5. Vplyv činnosti spoločnosti na životné prostredie.**

Vedenie spoločnosti stanovilo environmentálnu politiku, ktorej hlavnou stratégiou je maximálna ochrana životného prostredia. V rámci ochrany životného prostredia sa spoločnosť zaviazala monitorovať a plniť všetky právne požiadavky, ktoré sú pre ňu záväzné a úzko spolupracovať a aktívne komunikovať so všetkými zainteresovanými stranami.

Spoločnosť sa neustále snaží zvyšovať efektívnosť ochrany životného prostredia. Na častiach výrobných zariadení sú nainštalované technické zariadenia zamerané na elimináciu prašnosti výrobného cyklu na najnižšiu možnú mieru. Spoločnosť má vypracované prevádzkové a havarijné poriadky a pravidelne organizuje školenia personálu za účelom predchádzania havarijného úniku škodlivých nebezpečných látok do prostredia. Na všetkých výrobných strediskách má platné povolenia na nakladanie s nebezpečným odpadom a tento odpad odovzdáva oprávneným organizáciám v súlade so zákonnými ustanoveniami a požiadavkami

## **6. Organizačná zložka v zahraničí.**

Spoločnosť nemá organizačnú zložku v zahraničí.

## **7. Náklady na výskum a vývoj.**

V roku 2014 spoločnosť nevyňaložila náklady na činnosť v oblasti výskumu a vývoja.

## 8. Výrobná činnosť

### 8.1. Výrobná činnosť

Spoločnosť KAMEŇOLOMY, s.r.o. vyrobila v roku 2014 výrobky z prírodného kameniva v celkovom objeme 972 266 ton.

V porovnaní s predošlým rokom 2013 je to nárast produkcie o 234 541 ton čo činí nárast o 31,8%.

Spoločnosť KAMEŇOLOMY, s.r.o. túto produkciu realizovala v 4 výrobných priestoroch pričom ich podiel z ročnej produkcie v tonách bol nasledovný:

Výrobňa	2014	2013
ČACHTICE	161 236 (16.6%)	152 826 (20.7%)
HUBINA	72 359 (7.4%)	95 823 (13.0%)
MNÍCHOVA LEHOTA	700 079 (72.0%)	457 742 (62.0%)
JABLONICA	38 592 (4.0%)	31 334 (4.3%)
<b>Spolu za KAMEŇOLOMY s.r.o.</b>	<b>972 266</b> <b>(100.0%)</b>	<b>737 725</b> <b>(100.0%)</b>

Štruktúra celkovej produkcie v tonách v roku 2014 podľa procesu výroby na výrobných linkách (VL) a mimo nich bola nasledovná:

Výrobňa	Stacionárne VL	Vlastné mobilné VL	Prenajaté Mobilné VL	Bez spracovania na VL	Spolu
ČACHTICE	136 424	8 287	12 956	3 569	161 236
HUBINA	45 319	0	0	27 040	72 359
MNÍCHOVA LEHOTA	179 775	356 168	151 417	12 719	700 079
JABLONICA	0	19 093	18 044	1 455	38 592
<b>Spolu za KAMEŇOLOMY s.r.o. (2014)</b>	<b>361 518</b> <b>(37.2%)</b>	<b>383 548</b> <b>(39.4%)</b>	<b>182 417</b> <b>(18.8%)</b>	<b>44 783</b> <b>(4.6%)</b>	<b>972 266</b> <b>(100.0%)</b>
<b>Spolu za KAMEŇOLOMY s.r.o. (2013)</b>	<b>288 515</b> <b>(39.1%)</b>	<b>196 669</b> <b>(26.7%)</b>	<b>80 657</b> <b>(10.9%)</b>	<b>171 884</b> <b>(23.3%)</b>	<b>737 725</b> <b>(100.0%)</b>
<b>Spolu za KAMEŇOLOMY s.r.o. (2012)</b>	<b>254 763</b> <b>(59.4%)</b>	<b>118 346</b> <b>(27.6%)</b>	<b>6257</b> <b>(1.5%)</b>	<b>49 443</b> <b>(11.5%)</b>	<b>428 809</b> <b>(100.0%)</b>
<b>Spolu za KAMEŇOLOMY s.r.o. (2011)</b>	<b>400 707</b> <b>(65.0%)</b>	<b>186 676</b> <b>(30.3%)</b>	<b>0</b> <b>(0.0%)</b>	<b>28 650</b> <b>(4.7%)</b>	<b>616 033</b> <b>(100.0%)</b>

Medziročný nárast produkcie bol spôsobený posilnením stavebných aktivít v blízkych regiónoch, hlavne v dosahu výroby Mníchova Lehoty, ako aj celkovým posilnením stavebného priemyslu Slovenskej republiky. V oblasti produkcie pre chemicko-technologické účely došlo taktiež k silnému posilneniu oproti predošlému roku 2013.

V dôsledku odlišného dopytu v roku 2014 v porovnaní z predchádzajúcimi obdobiami došlo zákonite aj k posunu v distribúcií výrobných kapacít.

V roku 2014 sme zaznamenali v porovnaní s predošlým rokom 2013 viac ako dvojnásobný nárast u produkcie cez mobilné výrobné linky (vlastné aj prenajaté). Pričom na vlastných mobilných výrobných linkách sme vyrobili 383 548 ton, čo je o cca 187 000 ton viac ako v predošlom roku a mimo produkcie na vlastných mobilných výrobných linkách sme využili aj kapacity dodávateľských mobilných výrobných liniek v celkovom objeme 182 417 ton, čo predstavuje medziročný nárast produkcie na prenajatých mobilných zariadeniach cca 102 000 ton.

Medziročne sme zaznamenali aj percentuálny nárast produkcie u výrobkov produkovaných cez stacionárne výrobné linky až o cca 25% čo predstavuje nárast o cca 73 000 ton.

V produkcii výrobkov, ktoré neprechádzajú spracovacím procesom na výrobných linkách (ani mobilných a ani stacionárnych) a teda jedná sa o tzv. „produkcii z lomu“, dochádza k výrazným výkyvom. Toto sa potvrdilo aj v roku 2014 a táto predstavovala len približne 4.6% (cca 44 783 ton) z celkovej ročnej produkcie. Na porovnanie s predošlými rokmi 2011 a 2013 sa táto vtedy pohybovala medzi cca 5-23% (čo predstavovalo cca 28000-170000ton) z vtedajšej celkovej ročnej produkcie.

Stručný prehľad produkcie tovaru v rokoch 2006 – 2014:

	2006	2007	2008	2009	2010	2011	2012	2013	2014
<b>ČAČHTICE</b>									
<b>Výroba celkom-tony</b>	<b>356 130</b>	<b>453 733</b>	<b>300 712</b>	<b>208 062</b>	<b>257 324</b>	<b>165 460</b>	<b>128 327</b>	<b>152 826</b>	<b>161 236</b>
<b>medziročný index produkcie %</b>	-	27,4	-33,7	-30,8	23,7	-35,7	-22,4	19,1	5,5
Výroba - cez stac. VL	338 332	251 700	202 044	63 179	97 251	90 060	71 440	85 481	136 424
medziročný index produkcie %	-	25,6	-19,7	-68,7	53,9	-7,4	-20,7	19,7	59,6
Výroba 0/63 - 0/125 -celkom	188 693	204 496	107 670	138 284	150 686	69 349	49 387	43 065	82 445
medziročný index produkcie %	-	8,4	-47,3	28,4	9,0	-54,0	-28,8	-12,8	91,4
Výroba mobil.linky	12 761	168 177	84 736	138 284	149 049	68 297	53 643	38 261	21 243
medziročný index produkcie %	-	1217,9	-49,6	63,2	7,8	-54,2	-21,5	-28,7	-44,5
Výroba LK, odval(predaj)	5 037	33 856	13 932	6 599	11 024	7 103	3244	29 084	3 569
medziročný index produkcie %	-	572,1	-58,8	-52,6	67,1	-35,6	-54,3	796,5	-87,7
<b>HUBINA</b>									
<b>Výroba celkom-tony</b>	<b>162 345</b>	<b>151 098</b>	<b>155 501</b>	<b>66 237</b>	<b>116 187</b>	<b>72 119</b>	<b>87 634</b>	<b>95 823</b>	<b>72 359</b>
<b>medziročný index produkcie %</b>	-	-6,9	2,9	-57,4	75,4	-37,9	21,5	9,3	-24,5
Výroba - cez stac. VL	85 410	107 039	86 956	61 038	76 885	59 016	48 871	47 647	45 319
medziročný index produkcie %	-	25,3	-18,8	-29,8	26,0	-23,2	-17,2	-2,5	-4,9
Výroba 0/63 - 0/125 -celkom	76 935	43 387	67 305	5 199	55 302	13 103	38 763	48 176	26 240
medziročný index produkcie %	-	-43,6	55,1	92,3	963,7	-76,3	195,8	24,3	-45,5
Výroba mobil.linky	0	0	26 093	0	18 248	0	0	15 158	0
medziročný index produkcie %	-	-	-	-100,0	-	-100,0	-	-	-100,00
Výroba LK, odval(predaj)	0	672	1 240	0	0	0	0	0	0
medziročný index produkcie %	-	-	84,5	-100,0	-	-	-	-	-
<b>MNÍCH.LEHOTA</b>									
<b>Výroba celkom-tony</b>	<b>408 781</b>	<b>387 851</b>	<b>424 161</b>	<b>239 015</b>	<b>403 755</b>	<b>284 137</b>	<b>174 529</b>	<b>457 742</b>	<b>700 079</b>
<b>medziročný index produkcie %</b>	-	-5,1	9,4	-43,6	68,9	-29,6	-38,6	162,3	52,9
Výroba - cez stac. VL	380 560	303 620	319 297	221 060	189 872	214 068	134 452	155 387	179 775
medziročný index produkcie %	-	-20,2	5,2	-30,8	-14,1	12,7	-37,2	15,6	15,7
Výroba 0/63, 0/100, 0/125 -celkom	154 976	154 384	141 159	29 957	180 130	73 036	25 841	147 677	484 875
medziročný index produkcie %	-	-0,4	-8,6	-78,8	501,3	-59,5	-64,6	471,5	228,3
Výroba mobil.linky	23 762	81 275	101 484	12 674	178 130	63 196	34 019	198 321	507 585
medziročný index produkcie %	-	242,0	24,9	-87,5	1305,5	-64,5	-46,2	483,0	161,0
Výroba LK, odval(predaj)	4 459	2 956	3 380	5 281	35 753	6 873	6 058	104 034	12 719
medziročný index produkcie %	-	-33,7	14,3	56,2	577,0	-80,8	-11,9	1 617,3	87,8
<b>JABLONICA</b>									
<b>Výroba celkom-tony</b>	<b>0</b>	<b>91 056</b>	<b>186 362</b>	<b>99 239</b>	<b>110 267</b>	<b>94 317</b>	<b>38 319</b>	<b>31 334</b>	<b>38 592</b>
<b>medziročný index produkcie %</b>	-	-	104,7	-46,7	11,1	-14,5	-59,4	-18,2	23,2
Výroba - cez stac. VL	0	56 516	138 426	38 256	49 512	42 694	0	0	0
medziročný index produkcie %	-	-	144,9	-72,4	29,4	-13,8	-100	-	-
Výroba 0/63 - 0/125 -celkom	0	29 402	35 711	15 996	14 733	50 052	25 807	1 663	10 768
medziročný index produkcie %	-	-	21,5	-55,2	-7,9	239,7	-48,4	-93,6	547,5
Výroba mobil.linky	0	17 959	35 671	21 161	5 190	50 052	36 941	25 586	37 137
medziročný index produkcie %	-	-	98,6	-40,7	-75,5	864,4	-26,2	-30,7	45,1
Výroba LK, odval, + skládky	0	16 581	12 265	39 822	55 565	1571	1 378	5 748	1 455
medziročný index produkcie %	-	-	-26,0	224,7	39,5	-97,2	-12,3	317,1	-74,7
<b>Spolu za KAMEŇOLOMY, s.r.o.</b>									
<b>Výroba celkom-tony</b>	<b>927 256</b>	<b>1 083 738</b>	<b>1 066 736</b>	<b>612 553</b>	<b>887 533</b>	<b>616 033</b>	<b>428 809</b>	<b>737 725</b>	<b>972 266</b>
<b>medziročný index produkcie %</b>	-	16,9	-1,6	-42,6	44,9	-30,6	-30,4	72,0	31,8
Výroba - cez stac. VL	804 302	718 875	746 723	383 533	413 520	405 838	254 763	288 515	361 518
medziročný index produkcie %	-	-10,6	3,9	-48,6	7,8	-1,9	-37,2	13,2	25,3
Výroba 0/63 - 0/125 -celkom	420 604	431 669	351 845	189 436	400 851	205 540	139 798	240 581	604 328
medziročný index produkcie %	-	2,6	-18,5	-46,2	111,6	-48,7	-32,0	72,1	151,2
Výroba mobil.linky	36 523	267 411	247 984	172 119	350 617	181 545	124 603	277 326	565 965
medziročný index produkcie %	-	632,2	-7,3	-30,6	103,7	-48,2	-31,4	122,6	104,1
Výroba LK, odval(predaj), skládky	9 496	54 065	30 817	51 702	102 342	15 547	10 680	138 866	44 783
medziročný index produkcie %	-	469,3	-43,0	67,8	97,9	-84,8	-31,3	1 200,2	-67,8

## 8.2. Výrobný program

Výrobný program spoločnosti v roku 2014 predstavoval 27 typov výrobkov z prírodného kameniva, z toho bolo 20 typov výrobkov certifikovaných a klasifikovaných podľa EN, 7 typov výrobkov klasifikovaných podľa STN.

## 8.3. BOZP

V roku 2014 nebol v našej spoločnosti registrovaný žiadny pracovný úraz ani žiadna mimoriadna udalosť. V oblasti bezpečnosti sa riadime Zákonom o BOZP č.124/2006 a zavedenými 16 najlepšimi bezpečnostnými postupmi a základnými pravidlami pre elimináciu smrteľných úrazov divízie CRH Europe Materials.

Bezpečnosť každého človeka pracujúceho v našej spoločnosti zostáva prioritou číslo jedna, naďalej pokračujeme v diskusiách zamestnancov o bezpečnosti na určené témy, evidujeme bezpečnostné pozorovania. Bola vykonaná bezpečnostná kampaň „Práca s vysokým potencionálom rizika“ a kampaň „Kontrola vozidiel dodávateľov“.

Na všetkých prevádzkach sme vykonali rekonštrukciu dopravného značenia dopravných a technologických ciest, čo obnášalo aktualizáciu dopravno-prevádzkového plánu, obnovu stávajúceho značenia a doplnenie nového.

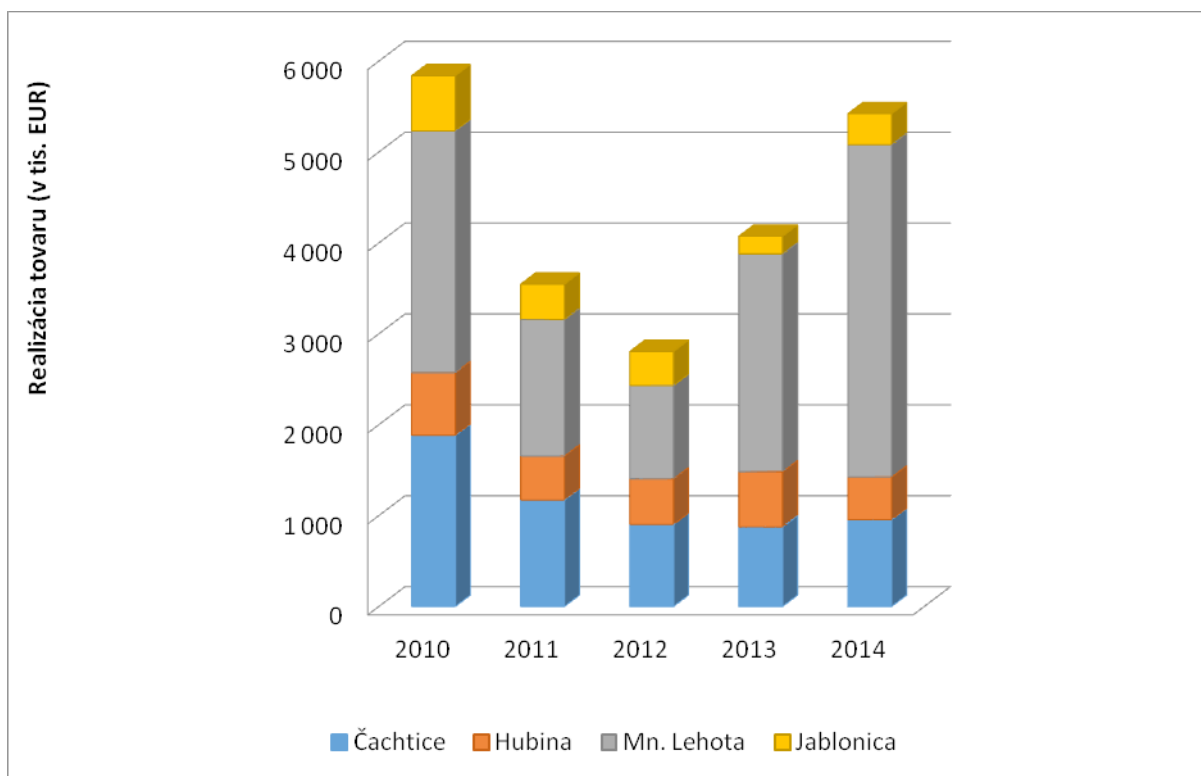
V súvislosti s kampaňou „Bezpečná práca vo výškach“ (2013) boli v roku 2014 prestavené aj mnohé časti technologických výrobných liniek – eliminovanie počtu rebríkov, ktoré boli nahradené schodiskami pre bezpečnejší pohyb pracovníkov.

Naša spoločnosť bola podrobená externým bezpečnostným auditom zo strany dozorných obvodných bankských úradov z Bratislavy a Prievidze. Spolu ich bolo 4. Počas týchto kontrol nebolo zistené žiadne vážne porušenie predpisov a všetky ostatné zistené závady a nedostatky z týchto auditov boli v určených termínoch odstránené.

## 9. Obchodná činnosť

V uplynulom roku 2014 sa situácia v stavebnom sektore výrazne zlepšila. Vďaka tomu, objem predaja hotových výrobkov stúpol na rekordnú úroveň v histórii firmy. Najväčšiu zásluhu na tomto vývoji má kvôli silnému dopytu z trenčianskeho regiónu výrobné stredisko Mníchova Lehota, kde sa realizovali štyri dôležité líniové stavby. Okrem úspechov v dodávkach pre sektor stavebníctva sa nám podarilo získať odberateľov z cukrovníckeho odvetvia, kam smerovali dodávky vápenca v celkovom objeme 34 tis. ton z výroby Čachtice. Nahradili sme tým v plnom rozsahu výpadok dodávok pre dlhoročného odberateľa - Moravia Steel, Třinec, ktorý vypovedal spoluprácu začiatkom roka 2014. Celkovo sme dodali pre chemicko-technologické spracovanie 84 tis. ton vápenca a dolomitu.

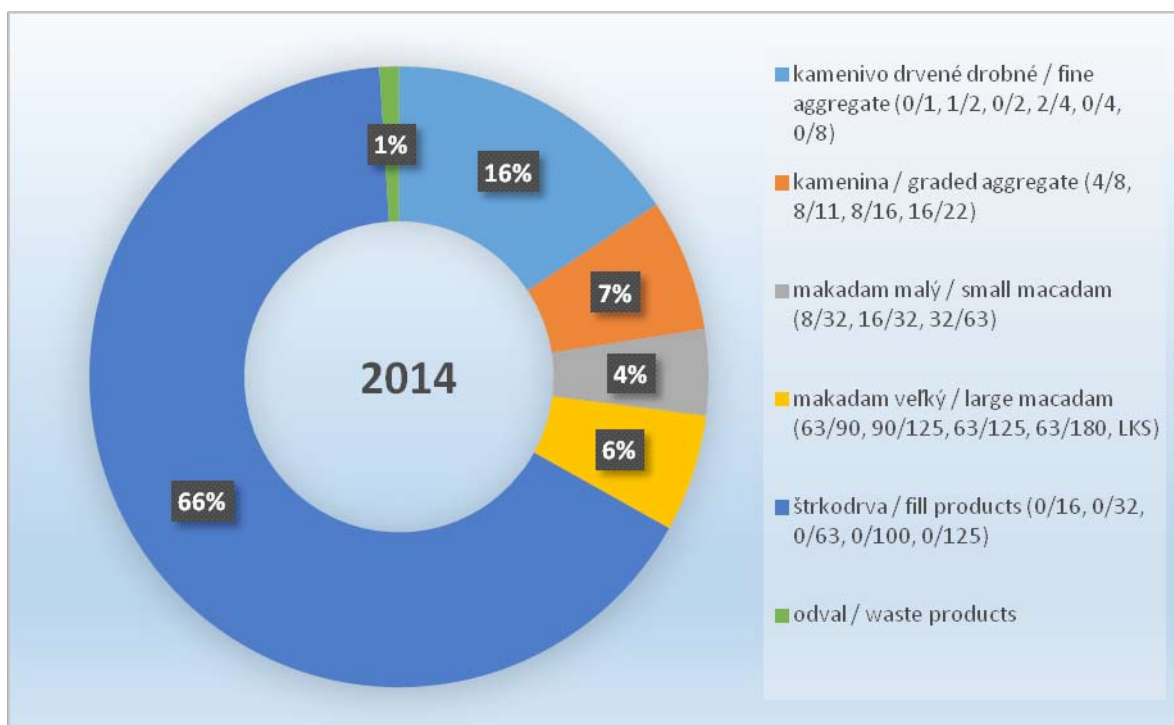
Tržby za predaj hotových výrobkov medziročne vzrástli o 33 % a dosiahli výšku 5 420,77 tis. EUR. V technických hodnotách sme v uplynulom roku zrealizovali 1 013,85 tis. ton hotových výrobkov. Na obr. 1 vidieť vývoj tržieb za posledných päť rokov.



Obr. 1.: Vývoj realizácie tovaru

Napriek silnejúcemu dopytu a oživujúcemu sa stavebníctvu nebolo možné zrealizovať výrobky za priaznivejšiu predajnú cenu. Tá medziročne stagnovala na úrovni 5,35 EUR za tonu. Bolo to spôsobené veľkým podielom štrkodrvy určenej pre líniové stavby, ktorá sa realizuje za nižšie ceny, najmä pre dominantných odberateľov z pohľadu objemov.

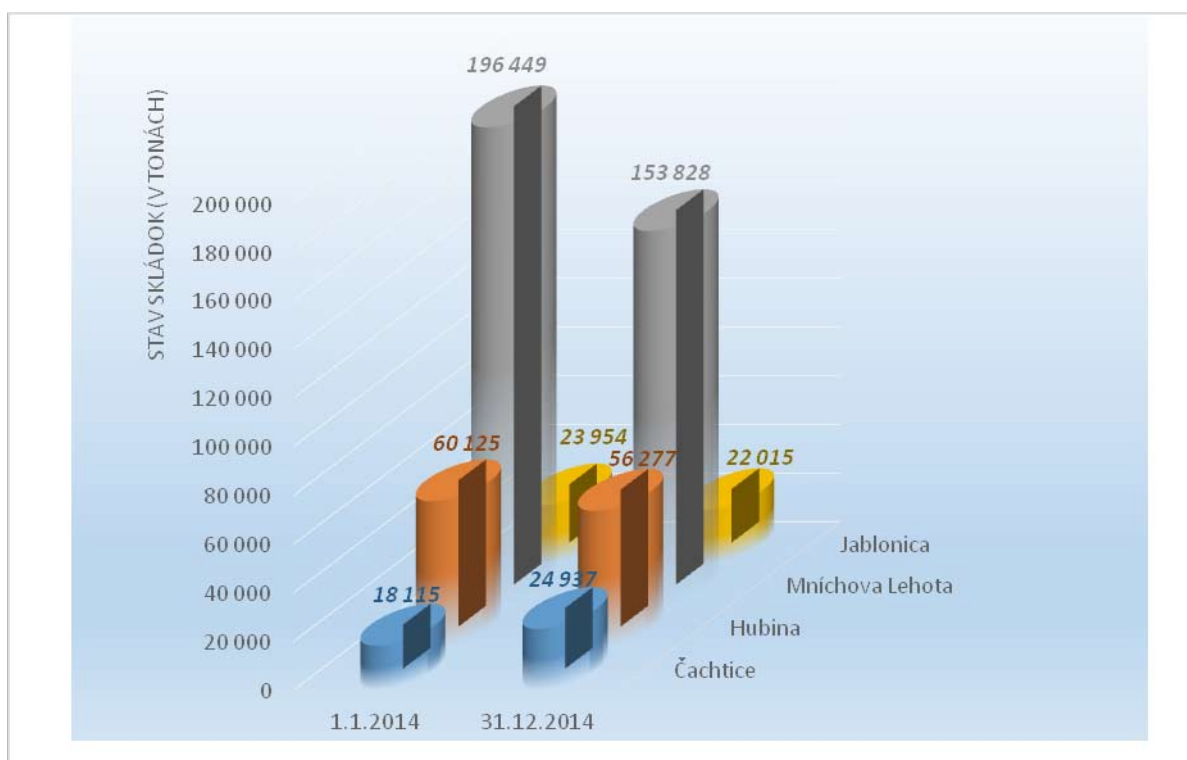
Graf na obrázku 2 znázorňuje zloženie produktovej škály v predaji za rok 2014 podľa typových skupín hotových výrobkov. Tu je vidieť významný podiel štrkodry, ktorá predstavovala až 66% podiel na celkovom predaji.



Obr. 2.: Predaj podľa typových skupín výrobkov

Najúspešnejšou výrobňou spomedzi našich štyroch stredísk z pohľadu objemu predaja bola v uplynulom roku výrobňa Mníchova Lehota, ktorá s objemom 743 tis. ton dosiahla 73 % podiel na celkovej realizácii tovaru. Ďalšími v poradí skončili strediská Čachtice s 15 %, Hubina s 8 % a Jablonica so 4 % podielom.

Stav skládok hotových výrobkov v roku 2014 zaznamenal pokles 41,6 tis. ton, čo predstavuje zmenu - 13,9 %. Stav skládok k 31.12.2014 dosiahol úrovne 257 057 ton. Graf na obrázku 3 znázorňuje stavy skládok na začiatku a na konci sledovaného obdobia v jednotlivých strediskách.



Obr. 3.: Vývoj skládok hotových výrobkov v jednotlivých strediskách v roku 2014

Export hotových výrobkov dosiahol úrovne 456 tis. EUR, čo predstavuje 6 % podiel z celkového predaja. Vývoz smeroval hlavne do Českej republiky a potom vo veľmi malom množstve do Maďarska. Oproti roku 2013 došlo k významnému poklesu exportu, čo bolo zapríčinené už spomenutým ukončením spolupráce so spoločnosťou Moravia Steel, Třinec. Priemerná predajná cena exportovaných výrobkov dosiahla hodnotu 7,48 EUR za tonu.

## 10. Investičná činnosť

V roku 2014 sa v investičnej politike spoločnosti naďalej udržoval trend predchádzajúcich období - obstarávať len investície nevyhnutné k plynulému zabezpečeniu výroby a chodu spoločnosti, investície nevyhnutné z hľadiska bezpečnosti pri práci a ochrany životného prostredia. Nové investície boli obstarané v celkovej výške 24 671 Eur na nasledovné účely:

- 5 000 Eur – automobil VW Transporter pre Mníchovu Lehotu
- 5 000 Eur – automobil Nissan Pickup pre výrobnú Čachtice
- 4 449 Eur – oplatenie výrobné Hubina
- 3 764 Eur – váha Hubina
- 3 768 Eur – váha Jablonica
- 2 690 Eur – kontajner SBS Mníchova Lehota

## 11. Ekonomické výsledky

### 11.1. Výsledky hospodárenia

V roku 2014 dosiahli tržby za vlastné výrobky hodnotu 5 420 770 Eur, čo bolo v porovnaní s predchádzajúcim rokom 2013 o 33,09 % viac. Uvedený nárast tržieb mal vplyv na dosiahnutý výsledok hospodárenia. V roku 2014 spoločnosť vykázala zisk po zdanení vo výške 314 943 Eur.

Podiel jednotlivých výrobní a stredísk na dosiahnutom hospodárskom výsledku spoločnosti uvádza tabuľka:

Výrobňa, stredisko	HV 2014 v EUR	HV 2013 v EUR
Čachtice	43 356	54 401
Hubina	-7 492	44 217
Mníchova Lehota	933 200	288 362
Jablonica	-59 651	-96 445
Stredisko všeobecnej réžie	-594 470	- 210 173
<b>SPOLU:</b>	<b>314 943</b>	<b>80 362</b>

### 11.2. Finančná oblasť

V roku 2014 spoločnosť Kameňolomy s.r.o. uhrádzala v termínoch splatnosti všetky záväzky voči zamestnancom, poisťovniam, daňovému úradu, banke, leasingovým spoločnostiam a dodávateľom.

**Pohľadávky z obchodného styku** k 31.12.2014 boli v menovitej hodnote 1 358 918 Eur, dlhodobé 128 968 Eur. K uvedeným pohľadávkam sú vytvorené opravné položky vo výške 255 548 Eur, takže pohľadávky z obchodného styku netto k 31.12.2014 sú vo výške 1 233 995 Eur.

Pohľadávky z obchodného styku po lehote splatnosti boli v menovitej hodnote 493 585 Eur, netto 238 037 Eur.

Najvýznamnejší odberatelia roku 2014 :

Inžinierske stavby a.s. Košice, Combin s.r.o. Banská Štiavnica, Prescott s.r.o. Neporadza, Cesty Nitra a.s. Nitra, ZIPP Bratislava s.r.o. Bratislava, TSS Grade a.s. Bratislava, Cemmac a.s. Horné Srnie, INPEK s.r.o. Nitra, Považský cukrovar a.s. Trenčianská Teplá

**Závazky z obchodného styku** k 31.12.2014 voči dodávateľom dosiahli výšku 445 019 Eur, z toho po lehote splatnosti 217 540 Eur.

Medzi najväčších dodávateľov v roku 2014 patrili :

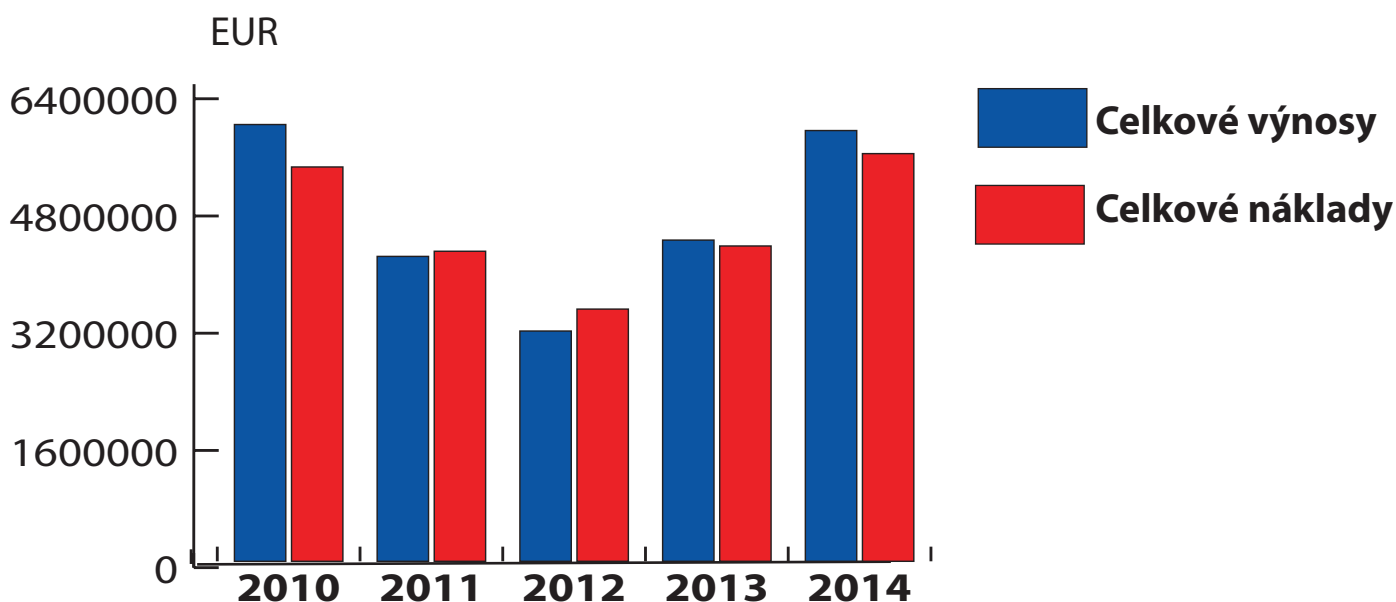
Eni Slovensko spol. s r.o. Bratislava, Austin Powdwr Slovakia s.r.o. Bratislava, Appias s.r.o.Hrachovište, LIKOL-SLOVAKIA, spol. s r.o. Holíč,MJM AUTODOPRAVA s.r.o. Trenčín, Lumius Slovakia s.r.o. Žilina, METSO Minarels, s.r.o. Trnava, Istrochem Explosives a.s. Bratislava

Dlhodobé pohľadávky tvoria záväzky zo sociálneho fondu 9 726 Eur a odložený daňový záväzok vo výške 34 711 Eur.

### 11.3. Návrh na rozdelenie zisku v Eur

Dosiahnutý výsledok hospodárenia v roku 2014	639 898
Daň z príjmov - splatná	165 569
- odložená	159 386
Výsledok hospodárenia po zdanení	314 943
Rozdelenie:	
nerozdelený zisk minulých rokov	283 587
prídelenie do sociálneho fondu	31 356

### 11.4. Vývoj hospodárenia spoločnosti za posledných 5 rokov



	2010	2011	2012	2013	2014
Celkové výnosy v EUR	5 961 587	4 161 733	3 142 926	4 384 311	5 879 524
Celkové náklady v EUR	5 382 414	4 231 975	3 442 445	4 303 949	5 564 581

<b>SÚVAHA v celých eurách</b>				
	<b>AKTÍVA ( netto )</b>	<b>2012</b>	<b>2013</b>	<b>2014</b>
	<b>Spolu majetok</b>	<b>4 566 569</b>	<b>5 025 327</b>	<b>5 457 692</b>
<b>A.</b>	<b>Neobežný majetok</b>	<b>1 421 838</b>	<b>1 338 126</b>	<b>1 207 632</b>
A.I.	Dlhodobý nehmotný majetok súčet r.06 až 13	0	0	0
A.I.1	Aktivované náklady na vývoj			
2.	Software			
3.	Oceniteľné práva			
4.	Goodwill			
5.	Ostatný dlhodobý nehmotný majetok	0	0	0
6.	Obstarávaný dlhodobý nehmotný majetok			
7.	Poskytnuté preddavky na dlhodobý nehmotný majetok			
<b>A.II</b>	<b>Dlhodobý hmotný majetok súčet r. 15 až 23</b>	<b>1 421 838</b>	<b>1 338 126</b>	<b>1 207 632</b>
A.II.1	Pozemky	479 857	479 804	480 744
2.	Stavby	408 317	372 823	334 195
3.	Samostatné hnutelné veci a súbory hnutelných vecí	498 111	449 298	362 464
4.	Pestovateľské celky trvalých porastov	0	0	0
5.	Základné stádo a ťažné zvieratá	0	0	0
6.	Ostatný dlhodobý hmotný majetok	20 444	18 332	30 229
7.	Obstarávaný dlhodobý hmotný majetok	15 109	17 869	0
8.	Poskytnuté preddavky na dlhodobý hmotný majetok	0	0	
9.	Opravná položka k nadobudnutému majetku	0	0	0
<b>A.III</b>	<b>Dlhodobý finančný majetok r.25 až 32</b>	<b>0</b>	<b>0</b>	<b>0</b>
A.III.1.	Podielové cenné papiere a podiely v prepojených úč. jednotkách	0	0	0
2.	Podielové cenné papiere a podiely s podielovou účasťou okrem v prepojených úč. jednotkách	0	0	0
3.	Ostatné realizovateľné cenné papiere a podiely	0	0	0
4.	Pôžičky prepojeným účtovným jednotkám	0	0	0
5.	Pôžičky v rámci podielovej účasti okrem prepojeným účtovným jednotkám prepojeným účtovným jednotkám	0	0	0
6.	Ostatné pôžičky	0	0	0
7.	Dlhové cenné papiere a ostatný dlhodobý finančný majetok	0	0	0
8.	Pôžičky a ostatný dlhodobý fin. majetok so zostatkovou dobou splatnosti najviac jeden rok	0	0	0
9.	Účty v bankách s dobou viazanosti dlhšou ako jeden rok	0	0	0
10.	Obstarávaný dlhodobý finančný majetok	0	0	0
11.	Poskytnuté preddavky na dlhodobý finančný majetok	0	0	0
<b>B.</b>	<b>Obežný majetok r. 34+42+49+57</b>	<b>3 082 622</b>	<b>3 575 096</b>	<b>3 947 121</b>
<b>B.I</b>	<b>Zásoby súčet r. 35 až 41</b>	<b>1 584 113</b>	<b>1 407 534</b>	<b>1 282 330</b>
B.I.1	Materiál	88 198	95 711	89 586
2.	Nedokončená výroba a polotovary	0	0	0
3.	Výrobky	0	0	0
4.	Zvieratá	1 486 897	1 311 823	1 192 744
5.	Tovar	9 018	0	0
6.	Poskytnuté preddavky na zásoby	0	0	0
<b>B.II</b>	<b>Dlhodobé pohľadávky súčet r. 43 až 48</b>	<b>134 386</b>	<b>124 675</b>	<b>0</b>
B.II.1.	Pohľadávky z obchodného styku	0	0	0
1.a.	Pohľadávky z obchodného styku voči prepojeným úč.jednotkám	0	0	0
1.b.	Pohľadávky z ob.styku v rámci podielovej účasti okrem pohľadávok voči prepojeným úč.jednotkám	0	0	0
1.c.	Ostatné pohľadávky z obchodného styku	0	0	0
2.	Čistá hodnota zákazky (316A)	0	0	0
3.	Ostatné pohľadávky voči prepojeným úč.jednotkám	0	0	0
4.	Ostatné pohľadávky v rámci podielovej účasti okrem pohľadávok voči prepojeným úč.jednotkám	0	0	0
5.	Pohľadávky voči spoločníkom, členom a združeniu	0	0	0
6.	Pohľadávky z derivátových operácií	0	0	0
7.	Iné pohľadávky	0	0	0
8.	Odložená daňová pohľadávka	134 386	124 675	0

<b>B.III.</b>	<b>Krátkodobé pohľadávky súčet r. 50 až 56</b>	<b>583 432</b>	<b>1 085 623</b>	<b>1 233 995</b>
B.II.1.	Pohľadávky z obchodného styku	554 611	1 075 636	1 232 338
1.a.	Pohľadávky z obchodného styku voči prepojeným úč.jednotkám	0	0	0
1.b.	Pohľadávky z ob.styku v rámci podielovej účasti okrem pohľadávok voči prepojeným úč.jednotkám	0	0	0
1.c.	Ostatné pohľadávky z obchodného styku	554 611	1 075 636	1 232 338
2.	Čistá hodnota zákazky (316A)	0	0	0
3.	Ostatné pohľadávky voči prepojeným úč.jednotkám	0	0	0
4.	Ostatné pohľadávky v rámci podielovej účasti okrem pohľadávok voči prepojeným úč.jednotkám	766	610	405
5.	Pohľadávky voči spoločníkom, členom a združeniu	0	0	0
6.	Sociálne poistenie	0	0	0
7.	Daňové pohľadávky a dotácie	27 628	9 377	0
8.	Pohľadávky z derivátových operácií	0	0	0
9.	Iné pohľadávky	427	0	1 252
<b>B.IV</b>	<b>Krátkodobý finančný majetok</b>	<b>0</b>	<b>0</b>	<b>0</b>
B.IV.1	Krátkodobý fin. majetok v prepojených úč. jednotkách	0	0	0
2.	Krátkodobý fin. majetok bez krátkodobého fin. majetku v prepojených úč. jednotkách v prepojených úč. jednotkách	0	0	0
3.	Vlastné akcie a vlastné obchodné podiely	0	0	0
4.	Obstarávaný krátkodobý finančný majetok	0	0	0
<b>B.V.</b>	<b>Finančné účty súčet r.58 až 62</b>	<b>780 691</b>	<b>957 264</b>	<b>1 430 796</b>
B.IV.1.	Peniaze	8 718	12 616	10 210
2.	Účty v bankách	771 973	944 648	1 420 586
<b>C.</b>	<b>Časové rozlíšenie súčet r. 64 a 65</b>	<b>62 109</b>	<b>112 105</b>	<b>302 939</b>
C.1.	Náklady budúcich období dlhodobé	4 792	0	254 914
2.	Náklady budúcich období krátkodobé	57 317	112 105	48 025
3.	Príjmy budúcich období dlhodobé	0	0	0
4.	Príjmy budúcich období krátkodobé	0	0	0

<b>SÚVAHA v celých eurách</b>				
	<b>PASÍVA</b>	<b>2012</b>	<b>2013</b>	<b>2014</b>
	<b>Spolu vlastné imanie a záväzky</b>	<b>4 566 569</b>	<b>5 025 327</b>	<b>5 457 692</b>
<b>A.</b>	<b>Vlastné imanie</b>	<b>4 128 987</b>	<b>4 209 349</b>	<b>4 496 115</b>
<b>A.I.</b>	<b>Základné imanie súčet</b>	<b>174 601</b>	<b>174 601</b>	<b>174 601</b>
A.I.1.	Základné imanie	174 601	174 601	174 601
2.	Zmena základného imania			0
3.	Pohľadávky za upísané vlastné imanie			0
<b>A.II.</b>	<b>Emisné ážio</b>			
<b>A.III.</b>	<b>Ostatné kapitálové fondy</b>	<b>42 817</b>	<b>42 817</b>	<b>42 817</b>
<b>A.IV.</b>	<b>Zákonné rezervné fondy</b>	<b>17 460</b>	<b>17 460</b>	<b>17 460</b>
A.IV.1	Zákonný rezervný fond a nedeliteľný fond	17 460	17 460	17 460
2.	Rezervný fond na vlastné akcie vlastné podiely	0	0	0
<b>A.V.</b>	<b>Ostatné fondy zo zisku</b>	<b>748 069</b>	<b>748 069</b>	<b>35 661</b>
A.V.I.	Štatutárne fondy	748 069	748 069	35 661
2.	Ostatné fondy	0	0	0
<b>A.VI.</b>	<b>Oceňovacie rozdiely z precenenia súčet</b>	<b>-712 408</b>	<b>-712 408</b>	<b>0</b>
A.VI.1.	Oceňovacie rozdiely z precenenia majetku a záväzkov			0
2.	Oceňovacie rozdiely z kapitálových účastín	-712 408	-712 408	0
3.	Oceňovacie rozdiely z precenenia pri splnutí a rozdelení			0
<b>A.VII.</b>	<b>Výsledok hospodárenia minulých rokov r. 83+84</b>	<b>4 157 967</b>	<b>3 858 448</b>	<b>3 910 633</b>
A.VII.1	Nerozdelený zisk minulých rokov	4 157 967	3 858 448	3 910 633
2	Neuhradená strata minulých rokov			
<b>A.VIII.</b>	<b>Výsledok hospodárenia za účtovné obdobie po zadnení</b>	<b>-299 519</b>	<b>80 362</b>	<b>314 943</b>
<b>B.</b>	<b>Záväzky</b>	<b>434 950</b>	<b>813 412</b>	<b>958 325</b>
<b>B.I.</b>	<b>Dlhodobé záväzky</b>	<b>9 977</b>	<b>4 775</b>	<b>44 437</b>
<b>B.I.1.</b>	<b>Dlhodobé záväzky z obchodného styku</b>	<b>0</b>	<b>0</b>	<b>0</b>
1.a.	Záväzky z obchodného styku voči prepojeným úč. jednotkám			0
1.b.	Záväzky z obchodného styku v rámci podielovej účasti okrem záväzkom voči prepojeným úč. jednotkám			0
1.c.	Ostatné záväzky z obchodného styku			0
2.	Čistá hodnota zákazky			0
3.	Ostatné záväzky voči prepojeným úč. jednotkám			0
4.	Ostatné záväzky v rámci podielovej účasti okrem záväzkom voči prepojeným úč. jednotkám			0
5.	Ostatné dlhodobé záväzky			0
6.	Dlhodobé prijaté preddavky			0
7.	Dlhodobé zmenky na úhradu			0
8.	Vydané dlhopisy			0
9.	Záväzky zo sociálneho fondu	9 977	4 775	9 726
10.	Iné dlhodobé záväzky			0
11.	Dlhodobé záväzky z derivátových operácií			0
12.	Odložený daňový záväzok			34 711
<b>B.II.</b>	<b>Dlhodobé rezervy</b>	<b>51 946</b>	<b>60 124</b>	<b>67 760</b>
B.II.1	Zákonné rezervy			0
2.	Ostatné rezervy	51 946	60 124	67 760
<b>B.III.</b>	<b>Dlhodobé bankové úvery</b>			<b>0</b>
<b>B.IV.</b>	<b>Krátkodobé záväzky</b>	<b>347 467</b>	<b>719 982</b>	<b>780 333</b>
B.IV.1.	Záväzky z obchodného styku	259 230	558 265	445 019
1.a.	Záväzky z obchodného styku voči prepojeným úč. jednotkám	0	0	0
1.b.	Záväzky z obchodného styku v rámci podielovej účasti okrem záväzkom voči prepojeným úč. jednotkám	0	0	0
1.c.	Ostatné záväzky z obchodného styku	259 230	558 265	445 019
2.	Čistá hodnota zákazky	0	0	0
3.	Ostatné záväzky voči prepojeným úč. jednotkám	0	0	0
4.	Ostatné záväzky v rámci podielovej účasti okrem záväzkom voči prepojeným úč. jednotkám	0	0	0
5.	Záväzky voči spoločníkom a združeniu	0	0	0
6.	Záväzky voči zamestnancom	40 634	57 825	63 243
7.	Záväzky zo sociálneho zabezpečenia	27 376	40 827	45 742
8.	Daňové záväzky a dotácie	18 260	30 976	220 418
9.	Záväzky z derivátových operácií	0	0	0
10.	Iné záväzky	1 967	32 089	5 911

<b>B.V.</b>	<b>Krátkodobé rezervy</b>	<b>24 229</b>	<b>27 239</b>	<b>64 817</b>
B.V.I.	Zákonné rezervy	6 644	4 900	4 900
2.	Ostatné rezervy	17 585	22 339	59 917
<b>B.VI.</b>	<b>Bežné bankové úvery</b>	<b>1 331</b>	<b>1 292</b>	<b>978</b>
<b>B.VII.</b>	<b>Krátkodobé finančné výpomoci</b>	<b>0</b>	<b>0</b>	<b>0</b>
<b>C.</b>	<b>Časové rozlíšenie</b>	<b>2 632</b>	<b>2 566</b>	<b>3 252</b>
C.1.	Výdavky budúcich období dlhodobé	0	0	0
2.	Výdavky budúcich období krátkodobé	547	596	1 376
3.	Výnosy budúcich období dlhodobé	1 991	1 876	1 782
4.	Výnosy budúcich období krátkodobé	94	94	94

<b>VÝKAZ ZISKOV A STRÁT v celých eurách</b>				
	<b>Položka</b>	<b>2012</b>	<b>2013</b>	<b>2014</b>
*	<b>Čistý obrat</b>			
**	<b>Výnosy z hospodárskej činnosti spolu</b>	<b>3 139 243</b>	<b>4 384 201</b>	<b>5 879 298</b>
I.	Tržby z predaja tovaru	25 341	36 747	0
II.	Tržby z predaja vlastných výrobkov	2 804 159	4 072 868	5 420 770
III.	Tržby z predaja služieb	117 480	65 583	66 948
IV.	Zmena stavu vnútroorganizačných zásob	-118 258	-175 074	-119 079
V.	Aktivácia	0	0	0
VI.	Tržby z predaja dlhodobého majetku a materiálu	286 334	341 517	443 970
VII.	Ostatné výnosy z hospodárskej činnosti	24 187	42 560	66 689
**	<b>Náklady na hospodársku činnosť spolu</b>	<b>3 475 687</b>	<b>4 291 651</b>	<b>5 232 145</b>
A.	Náklady vynaložené na obstaranie predaného tovaru	10 700	24 940	
B.	Spotreba materiálu, energie a ost. neskladovateľných dodávok	523 062	637 050	710 617
C.	Opravné položky k zásobám	0	0	0
D.	Služby	1 328 984	1 871 689	2 498 762
E.	Osobné náklady	948 714	1 070 599	1 208 699
E.1	Mzdové náklady	683 115	760 339	862 552
2.	Odmeny členom orgánov spoločnosti a družstva	0	0	0
3.	Náklady na sociálne zabezpečenie	238 933	279 114	309 604
4.	Sociálne náklady	26 666	31 146	36 543
F.	Dane a poplatky	74 308	103 870	110 109
G.	Odpisy a oprané položky dlhodob. nehmotného a dlhodob. hmotného invest. majetku	363 713	159 491	151 620
G.1	Odpisy dlhodob. nehmotného a dlhodob. hmotného invest. majetku	363 713	159 491	151 620
2.	Op. položky k dlhodob. nehmotného a dlhodob. hmotného invest. majetku	0	0	0
H.	Zostat. cena predaného dlhod. majetku a predaného materiálu	157 557	290 363	395 367
I.	Opravné položky k pohľadávkam	5 354	59 496	107 575
J.	Ostatné náklady na hospodársku činnosť	63 295	74 153	49 396
***	<b>Výsledok hospodárenia z hospodárskej činnosti</b>	<b>-336 444</b>	<b>92 550</b>	<b>647 153</b>
*	<b>Pridaná hodnota</b>	<b>965 976</b>	<b>1 466 445</b>	<b>2 159 260</b>
**	<b>Výnosy z finančnej činnosti spolu</b>	<b>3 683</b>	<b>110</b>	<b>226</b>
VIII.	Tržby z predaja cenných papierov a podielov	0	0	0
IX.	Výnosy z dlhodobého finančného majetku súčet	0	0	0
IX.1	Výnosy z CP a podielov od prepojených úč. jednotiek	0	0	0
2.	Výnosy z CP a podielov v pod. účasti okrem prepojených úč. jednotiek	0	0	0
3.	Ostatné výnosy z CP a podielov	0	0	0
X.	Výnosy z krátkodobého finančného majetku súčet	0	0	0
X.1	Výnosy z krátkodobého fin. majetku od prepojených úč. jednotiek	0	0	0
X.2	Výnosy z krátkodobého fin. majetku v pod. účasti okrem prepój. úč. jednotiek	0	0	0
XI.	Výnosové úroky	44	72	80
XI.1	Výnosové úroky od prepojených úč. jednotiek	0	0	0
XI.2	Ostatné výnosové úroky	44	72	80
XII.	Kurzové zisky	3 639	38	146
XIII.	Výnosy z precenenia CP a výnosy z derivátových operácií	0	0	0
XIV.	Ostatné výnosy z finančnej činnosti	0	0	0
**	<b>Náklady na finančnú činnosť spolu</b>	<b>2 383</b>	<b>2 577</b>	<b>7 481</b>
K.	Predané CP a podiely	0	0	0
L.	Náklady na krátkodobý finančný majetok	0	0	0
N.	Nákladové úroky	0	0	0
N.1	Nákladové úroky pre prepojené účtovné jednotky	0	0	0
2.	Ostatné nákladové úroky	0	0	0
O.	Kurzové straty	529	544	771
P.	Náklady na precenenie CP a náklady na derivátové operácie	0	0	0
Q.	Ostatné náklady na finančnú činnosť	1 854	2 033	6 710
***	<b>Výsledok hospodárenia z finančnej činnosti</b>	<b>1 300</b>	<b>-2 467</b>	<b>-7 255</b>
****	<b>Výsledok hospodárenia za účtovné obdobie pred zadnením</b>	<b>-335 144</b>	<b>90 083</b>	<b>639 898</b>
R.	<b>Daň z príjmov z bežnej činnosti</b>	<b>-35 625</b>	<b>9 721</b>	<b>324 955</b>
R.1	Daň z príjmov splatná	7	10	165 569
2.	Daň z príjmov odložená	-35 632	9 711	159 386
S.	Prevod podielov na výsledku hospodárenia spoločníkom	0	0	0
***	<b>Výsledok hospodárenia za účtovné obdobie po zdanení</b>	<b>-299 519</b>	<b>80 362</b>	<b>314 943</b>

**Prehľad peňažných tokov v celých eurách**  
**Nepriama metóda**

Označenie	Obsah položky	2012	2013	2014
	<b>Peňažné toky z prevádzkovej činnosti</b>			
<b>Z/S</b>	<b>Výsledok hospodárenia z bežnej činnosti pred zdanením daňou z príjmov (+/-)</b>	<b>-335 144</b>	<b>90 083</b>	<b>639 898</b>
A.1.	Nepeňažné operácie ovplyvňujúce hospodársky výsledok z bežnej činnosti pred zdanením daňou z príjmov (+/-)	336 702	155 404	-1 420 483
A.1. 1.	Odpisy dlhodobého nehmotného a dlhodobého hmotného majetku (+)	363 713	159 491	151 620
A.1. 3.	Odpis opravnej položky k nadobudnutému majetku (+/-)	0	0	0
A.1. 4.	Zmena stavu dlhodobých rezerv (+/-)	-8 173	11 188	45 214
A.1. 5.	Zmena stavu opravných položiek (+/-)	4 369	58 352	-1 425 735
A.1. 6.	Zmena stavu položiek časového rozlíšenia nákladov a výnosov (+/-)	9 526	-50 061	-190 148
A.1. 8.	Úroky účtované do nákladov (+)	0	0	0
A.1. 9.	Úroky účtované do výnosov (-)	-44	-72	-80
A.1. 10.	Kurzový zisk vyčísľaný k peň.pr. a peň.ekv ku dňu ku ktorému sa zostavuje úč. záv.			-146
A.1. 11.	Kurzová strata vyčísľaná k peň.pr. a peň.ekv ku dňu ku ktorému sa zostavuje úč. záv.			8
A.1.12.	Výsledok z predaja dlhodobého majetku, s výnimkou majetku, ktorý sa považuje za peňažný ekvivalent (+/-)	-32 689	-23 494	-1 216
A.2.	Zmeny stavu pracovného kapitálu	55 888	-36 626	1 297 364
A.2. 1.	Zmena stavu pohľadávok z prevádzkovej činnosti (-/+)	30 300	-578 803	1 267 986
A.2. 2.	Zmena stavu záväzkov z prevádzkovej činnosti (+/-)	-91 819	365 598	-95 825
A.2. 3.	Zmena stavu zásob (-/+)	117 407	176 579	125 203
	<b>Peňažné toky z prevádzkovej činnosti s výnimkou príjmov a výdavkov, ktoré sa uvádzajú osobitne v iných častiach prehľadu peňažných tokov (+/-), (súčet Z/S+A.1+A.2)</b>	<b>57 446</b>	<b>208 861</b>	<b>516 779</b>
A.3.	Prijaté úroky, s výnimkou tých, ktoré sa začleňujú do finančných činností (+)	44	72	80
A.4.	Výdavky na zaplatené úroky, s výnimkou tých, ktoré sa začleňujú do investičných činností (-)	0	0	0
	<b>Peňažné toky z prevádzkovej činnosti (+/-), súčet Z/S +A.1+A.6)</b>	<b>57 490</b>	<b>208 933</b>	<b>516 859</b>
A.7.	Výdavky na daň z príjmov, s výnimkou tých, ktoré sa začleňujú do investičných alebo finančných činností (+/-)	27 101	25 166	-15
A.7. 1.	Výdavky spojené so znížením soc. fondu v prípade, ak bol tvorený zo zisku (-)	-6 861	-5 202	-23 225
<b>A</b>	<b>Čisté peňažné toky z prevádzkovej činnosti (+/-), súčet Z/S + A.1 až A.9)</b>	<b>77 730</b>	<b>228 897</b>	<b>493 619</b>
	<b>Peňažné toky z investičnej oblasti</b>			
B.2.	Výdavky na obstaranie dlhodobého hmotného majetku (-)	-33 870	-76 815	-24 671
B.5.	Prijmy z predaja dlhodobého hmotného majetku (+)	35 125	24 530	1 900
B.17.	Výdavky mimoriadneho charakteru vzťahujúce sa k investičnej činnosti (-)	0	0	2 861
<b>B</b>	<b>Čisté peňažné toky z investičnej činnosti (súčet B.1. až B.17)</b>	<b>1 255</b>	<b>-52 285</b>	<b>-19 910</b>
	<b>Peňažné toky z finančnej činnosti</b>			
C.2.3.	Prijmy z úverov, ktoré účtovnej jednotke poskytla banka alebo pobočka zahraničnej banky, s výnimkou úverov, ktoré boli poskytnuté na zabezpečenie hlavného predmetu činnosti (+)	16 577	13 836	12 910
C.2.4.	Výdavky na splácanie úverov, ktoré účtovnej jednotke poskytla banka alebo pobočka zahraničnej banky, s výnimkou úverov, ktoré boli poskytnuté na zabezpečenie hlavného predmetu činnosti (+)	-16 090	-13 875	-13 224
C.2.8.	Prijmy z ostatných dlhodobých a krátkodobých záväzkov vyplývajúcich z finančnej činnosti, s výnimkou tých, ktoré sa uvádzajú osobitne v inej časti prehľadu peňažných tokov (+)	0	0	0
C.2.9.	Výdavky na pslácanie ostatných dlhodobých a krátkodobých záväzkov vyplývajúcich z finančnej činnosti, s výnimkou tých, ktoré sa uvádzajú osobitne v inej časti prehľadu peňažných tokov (-)	0	0	0
<b>C</b>	<b>Čisté peňažné toky z finančnej činnosti (súčet C.2.)</b>	<b>487</b>	<b>-39</b>	<b>-314</b>
<b>D</b>	<b>Čisté zvýšenie alebo čisté zníženie peňažných prostriedkov (+/-), súčet A+B+C)</b>	<b>79 472</b>	<b>176 573</b>	<b>473 395</b>
<b>E.</b>	<b>Stav peňažných prostriedkov a peňažných ekvivalentov na začiatku účtovného obdobia</b>	<b>701 219</b>	<b>780 691</b>	<b>957 564</b>
<b>F.</b>	<b>Stav peňažných prostriedkov a peňažných ekvivalentov na konci účtovného obdobia</b>	<b>780 691</b>	<b>957 264</b>	<b>1 430 659</b>

## 12. Ľudské zdroje

V roku 2014 bol priemerný počet zamestnancov v spoločnosti 44 a boli vynaložené mzdové náklady vo výške 862 552 Eur. Priaznivá situácií v odbyte a výrobe hotových výrobkov sa odrazila aj v zvýšení priemernej mzdy pracovníkov, nakoľko prémiovanie je závislé od množstva predaných, vyrobených výrobkov a dosiahnutého hospodárskeho výsledku. Priemerný zárobok na pracovníka dosiahol v roku 2014 výšku 1 380,42 Eur, čo je o 9,5 % viac ako v predchádzajúcom roku.

Spoločnosť naďalej zabezpečovala odborný rozvoj zamestnancov prostredníctvom príslušných školení a permanentného preverovania znalostí.

V súlade s Kolektívnou zmluvou spoločnosť zabezpečila:

- vstupné a výstupné prehliadky zamestnancov, ako aj lekárske prehliadky v prípade obnovenia osvedčenia a preventívne zdravotné prehliadky
- stravovanie zamestnancov, na ktoré v roku 2014 prispela zo sociálneho fondu sumou 5 710 Eur
- ochranné prostriedky podľa požiadaviek jednotlivých výrobní
- deputát zamestnancom vo forme vlastných výrobkov, v roku 2014 v hodnote 5 850 Eur
- čerpanie sociálneho fondu na kultúrnu činnosť a regeneráciu pracovnej sily, vianočné, v roku 2014 tieto výdaje predstavovali 26 778 Eur

## 13. Zámery spoločnosti na rok 2015

V nasledujúcom roku je pre ďalší plynulý chod spoločnosti potrebné:

- naďalej zabezpečiť finančnú a ekonomickú stabilitu
- udržať regionálne obchodné vzťahy
- korigovať a permanentne sledovať nákladovú oblasť v celom spektre
- znížiť stav zásob hotových výrobkov
- udržať kvalitu výrobkov
- udržať dobré výsledky v bezpečnosti a ochrane zdravia pri práci
- zintenzívniť prístup k enviromentálnym otázkam

Spoločnosť má vypracovaný podrobný výhľadový plán na rok 2015.

Hlavné ukazovatele pre rok 2015 v tis. Eur:

Výnosy z hospodárskej činnosti	4 271
Náklady na hospodársku činnosť	4 097
z toho :	
- potreba materiálu a energie	700
- spotreba služieb	2 000
- osobné náklady	1 100
- dane a poplatky	90
- odpisy dlhodobého nehmotného a hmotného majetku	150
- ostatné náklady na hospodársku činnosť	57
Náklady na finančnú činnosť	10
<b>Výsledok hospodárenia za účtovné obdobie pred zdanením</b>	<b>164</b>

## 14. Príloha - kompletná účtovná závierka k 31.12.2014

- Správa nezávislého auditora,
- Účtovná závierka podnikateľov v podvojnóm účtovníctve zostavená k 31.12.2014
- Poznámky individuálnej účtovnej závierky zostavenej k 31.12.2014

## SPRÁVA NEZÁVISLÉHO AUDÍTORA

pre spoločníkov spoločnosti KAMEŇOLOMY, s.r.o., Nové Mesto nad Váhom

Uskutočnili sme audit priloženej účtovnej závierky spoločnosti KAMEŇOLOMY, s.r.o., Nové Mesto nad Váhom, ktorá obsahuje súvahu k 31. decembru 2014, výkaz ziskov a strát za rok končiaci k uvedenému dátumu, a poznámky, ktoré obsahujú súhrn významných účtovných zásad a účtovných metód a ďalšie vysvetľujúce informácie.

Zodpovednosť štatutárneho orgánu za účtovnú závierku

Štatutárny orgán je zodpovedný za zostavenie tejto účtovnej závierky, ktorá poskytuje pravdivý a verný obraz v súlade so Zákonom o účtovníctve č. 431/2002 Z.z. v znení neskorších predpisov (ďalej len „zákon o účtovníctve“) a za interné kontroly, ktoré štatutárny orgán považuje za potrebné pre zostavenie účtovnej závierky, ktorá neobsahuje významné nesprávnosti, či už v dôsledku podvodu alebo chyby.

Zodpovednosť audítora

Našou zodpovednosťou je vyjadriť názor k tejto účtovnej závierke na základe nášho auditu. Audit sme uskutočnili v súlade s medzinárodnými audítorskými štandardmi. Podľa týchto štandardov máme dodržiavať etické požiadavky, naplánovať a vykonať audit tak, aby sme získali primerané uistenie, že účtovná závierka neobsahuje významné nesprávnosti.

Súčasťou auditu je uskutočnenie postupov na získanie audítorských dôkazov o sumách a údajoch vykázaných v účtovnej závierke. Zvolené postupy závisia od úsudku audítora, vrátane posúdenia rizík významnej nesprávnosti v účtovnej závierke, či už v dôsledku podvodu alebo chyby. Pri posudzovaní tohto rizika audítor berie do úvahy interné kontroly relevantné na zostavenie účtovnej závierky v účtovnej jednotke, ktorá poskytuje poskytuje pravdivý a verný obraz, aby mohol vypracovať audítorské postupy vhodné za daných okolností, nie však na účely vyjadrenia názoru na účinnosť interných kontrol účtovnej jednotky. Audit ďalej zahŕňa zhodnotenie vhodnosti použitých účtovných zásad a účtovných metód a primeranosti účtovných odhadov, uskutočnených štatutárnym orgánom, ako aj vyhodnotenie celkovej prezentácie účtovnej závierky.

Sme presvedčení, že audítorské dôkazy, ktoré sme získali, poskytujú dostatočný a vhodný základ pre náš audítorský názor.

Názor

Podľa nášho názoru účtovná závierka poskytuje pravdivý a verný obraz finančnej situácie spoločnosti KAMEŇOLOMY, s.r.o., Nové Mesto nad Váhom k 31. decembru 2014 a výsledku jej hospodárenia za rok končiaci sa k uvedenému dátumu v súlade so zákonom o účtovníctve.

27. februára 2015  
Selec, Slovenská republika

Audítorská spoločnosť  
JCL AUDIT & CONSULTING, s.r.o.  
91336 Selec 65  
Obchodný register, Okresný súd Trenčín  
Oddiel: Sro, vložka č. 10899/R  
Licencia SKAu číslo 153



*Cyriaková*  
Zodpovedný audítor  
Ing. Jolana Cagalincová  
Licencia SKAu číslo 191  
913 36 Selec 65

# ÚČTOVNÁ ZÁVIERKA

podnikateľov v podvojnóm účtovníctve



zostavená k 3 1 . 1 2 . 2 0 1 4

Číselné údaje sa zarovnávajú vpravo, ostatné údaje sa píše zľava. Nevypĺnené riadky sa ponechávajú prázdne.

Údaje sa vypĺňajú paličkovým písmom (podľa tohto vzoru), písacím strojom alebo tlačiarňou, a to čiernou alebo tmavomodrou farbou.

Á Ä B Č D É F G H Í J K L M N O P Q R Š T Ú V X Ý Ž 0 1 2 3 4 5 6 7 8 9

Daňové identifikačné číslo 2 0 2 0 3 8 1 4 0 7	Účtovná závierka X riadna	Účtovná jednotka malá	Mesiac Rok od 1 2 0 1 4
IČO 3 4 1 2 1 3 5 8	mimoriadna	velká	Za obdobie do 1 2 2 0 1 4
SK NACE 0 8 . 1 1 . 0	priebežná	(vyznačí sa x)	Bezprostredne predchádzajúce obdobie od 1 2 0 1 3
			do 1 2 2 0 1 3

Priložené súčasti účtovnej závierky

Súvaha (Úč POD 1-01)  
(v celých eurách)

Výkaz ziskov a strát (Úč POD 2-01)  
(v celých eurách)

Poznámky (Úč POD 3-01)  
(v celých eurách alebo eurocentoch)

Obchodné meno (názov) účtovnej jednotky

K A M E Ň O L O M Y , s . r . o .

Sídlo účtovnej jednotky

Ulica

P R I E M Y S E L N Á

Číslo

Č . 5

PSČ

Obec

9 1 5 1 7 N O V É M E S T O N A D V Á H O M

Označenie obchodného registra a číslo zápisu obchodnej spoločnosti

Telefónne číslo

Faxové číslo

E-mailová adresa

Zostavená dňa:

1 1 . 0 2 . 2 0 1 5

Schválená dňa:

. . 2 0

Podpisový záznam štatutárneho orgánu účtovnej jednotky alebo člena štatutárneho orgánu účtovnej jednotky alebo podpisový záznam fyzickej osoby, ktorá je účtovnou jednotkou:

Záznamy daňového úradu

Miesto pre evidenčné číslo

Odtlačok prezentačnej pečiatky daňového úradu



Ozna- čenie a	STRANA AKTÍV b	Číslo riadku c	Bežné účtovné obdobie		Bezprostredne predchádzajúce účtovné obdobie
			1	2	
			Brutto - časť 1	Netto	Netto
	<b>SPOLU MAJETOK</b> r. 02 + r. 33 + r. 74	01	1 0 9 9 9 3 3 3	5 4 5 7 6 9 2	
			5 5 4 1 6 4 1		5 0 2 5 3 2 7
<b>A.</b>	<b>Neobežný majetok</b> r. 03 + r. 11 + r. 21	02	6 4 9 3 7 2 5	1 2 0 7 6 3 2	
			5 2 8 6 0 9 3		1 3 3 8 1 2 6
<b>A.I.</b>	<b>Dlhodobý nehmotný majetok súčet (r. 04 až r. 10)</b>	03	1 4 4 5 0 0 6		
			1 4 4 5 0 0 6		
A.I.1.	Aktivované náklady na vývoj (012) - /072, 091A/	04			
2.	Softvér (013) - /073, 091A/	05	3 3 2 5		
			3 3 2 5		
3.	Oceniteľné práva (014) - /074, 091A/	06			
4.	Goodwill (015) - /075, 091A/	07	1 4 4 1 6 8 1		
			1 4 4 1 6 8 1		
5.	Ostatný dlhodobý nehmotný majetok (019, 01X) - /079, 07X, 091A/	08			
6.	Obstarávaný dlhodobý nehmotný majetok (041) - /093/	09			
7.	Poskytnuté preddavky na dlhodobý nehmotný majetok (051) - /095A/	10			
<b>A.II.</b>	<b>Dlhodobý hmotný majetok súčet (r. 12 až r. 20)</b>	11	5 0 4 8 7 1 9	1 2 0 7 6 3 2	
			3 8 4 1 0 8 7		1 3 3 8 1 2 6
A.II.1.	Pozemky (031) - /092A/	12	4 8 0 7 4 4	4 8 0 7 4 4	
					4 7 9 8 0 4
2.	Stavby (021) - /081, 092A/	13	1 6 4 7 9 3 1	3 3 4 1 9 5	
			1 3 1 3 7 3 6		3 7 2 8 2 3
3.	Samostatné huteľné veci a súbory huteľných vecí (022) - /082, 092A/	14	2 8 6 3 0 1 7	3 6 2 4 6 4	
			2 5 0 0 5 5 3		4 4 9 2 9 8







Označenie a	STRANA AKTÍV b	Číslo riadku c	Bežné účtovné obdobie		Bezprostredne predchádzajúce účtovné obdobie
			1	2	
			Brutto - časť 1	Netto	3
			Korekcia - časť 2		
1.a.	Pohľadávky z obchodného styku voči prepojeným účtovným jednotkám (311A, 312A, 313A, 314A, 315A, 31XA) - /391A/	43			
1.b.	Pohľadávky z obchodného styku v rámci podielovej účasti okrem pohľadávok voči prepojeným účtovným jednotkám (311A, 312A, 313A, 314A, 315A, 31XA) - /391A/	44			
1.c.	Ostatné pohľadávky z obchodného styku (311A, 312A, 313A, 314A, 315A, 31XA) - /391A/	45	1 2 8 9 6 8		
			1 2 8 9 6 8		
2.	Čistá hodnota zákazky (316A)	46			
3.	Ostatné pohľadávky voči prepojeným účtovným jednotkám (351A) - /391A/	47			
4.	Ostatné pohľadávky v rámci podielovej účasti okrem pohľadávok voči prepojeným účtovným jednotkám (351A) - /391A/	48			
5.	Pohľadávky voči spoločníkom, členom a združeniu (354A, 355A, 358A, 35XA) - /391A/	49			
6.	Pohľadávky z derivátových operácií (373A, 376A)	50			
7.	Iné pohľadávky (335A, 336A, 33XA, 371A, 374A, 375A, 378A) - /391A/	51			
8.	Odložená daňová pohľadávka (481A)	52			1 2 4 6 7 5
<b>B.III.</b>	<b>Krátkodobé pohľadávky súčet (r. 54 + r. 58 až r. 65)</b>	53	1 3 6 0 5 7 5	1 2 3 3 9 9 5	
			1 2 6 5 8 0		1 0 8 5 6 2 3
<b>B.III.1.</b>	<b>Pohľadávky z obchodného styku súčet (r. 55 až r. 57)</b>	54	1 3 5 8 9 1 8	1 2 3 2 3 3 8	
			1 2 6 5 8 0		1 0 7 5 6 3 6
1.a.	Pohľadávky z obchodného styku voči prepojeným účtovným jednotkám (311A, 312A, 313A, 314A, 315A, 31XA) - /391A/	55			
1.b.	Pohľadávky z obchodného styku v rámci podielovej účasti okrem pohľadávok voči prepojeným účtovným jednotkám (311A, 312A, 313A, 314A, 315A, 31XA) - /391A/	56			



Označenie a	STRANA AKTÍV b	Číslo riadku c	Bežné účtovné obdobie		Bezprostredne predchádzajúce účtovné obdobie
			1	2	
			Brutto - časť 1	Netto	Netto
			Korekcia - časť 2		
1.c.	Ostatné pohľadávky z obchodného styku (311A, 312A, 313A, 314A, 315A, 31XA) - /391A/	57	1 3 5 8 9 1 8	1 2 3 2 3 3 8	
			1 2 6 5 8 0		1 0 7 5 6 3 6
2.	Čistá hodnota zákazky (316A)	58			
3.	Ostatné pohľadávky voči prepojeným účtovným jednotkám (351A) - /391A/	59			
4.	Ostatné pohľadávky v rámci podielovej účasti okrem pohľadávok voči prepojeným účtovným jednotkám (351A) - /391A/	60	4 0 5	4 0 5	6 1 0
5.	Pohľadávky voči spoločníkom, členom a združeniu (354A, 355A, 358A, 35XA, 398A) - /391A/	61			
6.	Sociálne poistenie (336A) - /391A/	62			
7.	Daňové pohľadávky a dotácie (341, 342, 343, 345, 346, 347) - /391A/	63			9 3 7 7
8.	Pohľadávky z derivátových operácií (373A, 376A)	64			
9.	Iné pohľadávky (335A, 33XA, 371A, 374A, 375A, 378A) - /391A/	65	1 2 5 2	1 2 5 2	
<b>B.IV.</b>	<b>Krátkodobý finančný majetok súčet (r. 67 až r. 70)</b>	<b>66</b>			
B.IV.1.	Krátkodobý finančný majetok v prepojených účtovných jednotkách (251A, 253A, 256A, 257A, 25XA) - /291A, 29XA/	67			
2.	Krátkodobý finančný majetok bez krátkodobého finančného majetku v prepojených účtovných jednotkách (251A, 253A, 256A, 257A, 25XA) - /291A, 29XA/	68			
3.	Vlastné akcie a vlastné obchodné podiely (252)	69			
4.	Obstarávaný krátkodobý finančný majetok (259, 314A) - /291A/	70			



Označenie a	STRANA AKTÍV b	Číslo riadku c	Bežné účtovné obdobie		Bezprostredne predchádzajúce účtovné obdobie
			1	2	3
			Brutto - časť 1 Korekcia - časť 2	Netto	Netto
B.V.	Finančné účty r. 72 + r. 73	71	1 4 3 0 7 9 6	1 4 3 0 7 9 6	9 5 7 2 6 4
B.V.1.	Peniaze (211, 213, 21X)	72	1 0 2 1 0	1 0 2 1 0	1 2 6 1 6
2.	Účty v bankách (221A, 22X, +/- 261)	73	1 4 2 0 5 8 6	1 4 2 0 5 8 6	9 4 4 6 4 8
C.	Časové rozlíšenie súčet (r. 75 až r. 78)	74	3 0 2 9 3 9	3 0 2 9 3 9	1 1 2 1 0 5
C.1.	Náklady budúcich období dlhodobé (381A, 382A)	75	2 5 4 9 1 4	2 5 4 9 1 4	
2.	Náklady budúcich období krátkodobé (381A, 382A)	76	4 8 0 2 5	4 8 0 2 5	1 1 2 1 0 5
3.	Príjmy budúcich období dlhodobé (385A)	77			
4.	Príjmy budúcich období krátkodobé (385A)	78			

Označenie a	STRANA PASÍV b	Číslo riadku c	Bežné účtovné obdobie 4	Bezprostredne predchádzajúce účtovné obdobie 5
	SPOLU VLASTNÉ IMANIE A ZÁVÄZKY r. 80 + r. 101 + r. 141	79	5 4 5 7 6 9 2	5 0 2 5 3 2 7
A.	Vlastné imanie r. 81 + r. 85 + r. 86 + r. 87 + r. 90 + r. 93 + r. 97 + r. 100	80	4 4 9 6 1 1 5	4 2 0 9 3 4 9
A.I.	Základné imanie súčet (r. 82 až r. 84)	81	1 7 4 6 0 1	1 7 4 6 0 1
A.I.1.	Základné imanie (411 alebo +/- 491)	82	1 7 4 6 0 1	1 7 4 6 0 1
2.	Zmena základného imania +/- 419	83		
3.	Pohľadávky za upísané vlastné imanie (/-/353)	84		
A.II.	Emisné ážio (412)	85		
A.III.	Ostatné kapitálové fondy (413)	86	4 2 8 1 7	4 2 8 1 7
A.IV.	Zákonné rezervné fondy r. 88 + r. 89	87	1 7 4 6 0	1 7 4 6 0
A.IV.1.	Zákonný rezervný fond a nedeliteľný fond (417A, 418, 421A, 422)	88	1 7 4 6 0	1 7 4 6 0
2.	Rezervný fond na vlastné akcie a vlastné podieľy (417A, 421A)	89		



Označenie a	STRANA PASÍV b	Číslo riadku c	Bežné účtovné obdobie 4	Bezprostredne predchádzajúce účtovné obdobie 5
A.V.	Ostatné fondy zo zisku r. 91 + r. 92	90	3 5 6 6 1	7 4 8 0 6 9
A.V.1.	Štatutárne fondy (423, 42X)	91	3 5 6 6 1	7 4 8 0 6 9
2.	Ostatné fondy (427, 42X)	92		
A.VI.	Oceňovacie rozdiely z precenenia súčet (r. 94 až r. 96)	93		- 7 1 2 4 0 8
A.VI.1.	Oceňovacie rozdiely z precenenia majetku a záväzkov (+/- 414)	94		
2.	Oceňovacie rozdiely z kapitálových účasťín (+/- 415)	95		- 7 1 2 4 0 8
3.	Oceňovacie rozdiely z precenenia pri zlúčení, splnutí a rozdelení (+/- 416)	96		
A.VII.	Výsledok hospodárenia minulých rokov r. 98 + r. 99	97	3 9 1 0 6 3 3	3 8 5 8 4 4 8
A.VII.1.	Nerozdelený zisk minulých rokov (428)	98	3 9 1 0 6 3 3	3 8 5 8 4 4 8
2.	Neuhradená strata minulých rokov (-/429)	99		
A.VIII.	Výsledok hospodárenia za účtovné obdo- bie po zdanení +/- r. 01 - (r. 81 + r. 85 + r. 86 + r. 87 + r. 90 + r. 93 + r. 97 + r. 101 + r. 141)	100	3 1 4 9 4 3	8 0 3 6 2
B.	Záväzky r. 102 + r. 118 + r. 121 + r. 122 + r. 136 + r. 139 + r. 140	101	9 5 8 3 2 5	8 1 3 4 1 2
B.I.	Dlhodobé záväzky súčet (r. 103 + r. 107 až r. 117)	102	4 4 4 3 7	4 7 7 5
B.I.1.	Dlhodobé záväzky z obchodného styku súčet (r. 104 až r. 106)	103		
1.a.	Záväzky z obchodného styku voči prepojeným účtovným jednotkám (321A, 475A, 476A)	104		
1.b.	Záväzky z obchodného styku v rámci podielo- vej účasti okrem záväzkov voči prepojeným účtovným jednotkám (321A, 475A, 476A)	105		
1.c.	Ostatné záväzky z obchodného styku (321A, 475A, 476A)	106		
2.	Čistá hodnota zákazky (316A)	107		
3.	Ostatné záväzky voči prepojeným účtovným jednotkám (471A, 47XA)	108		
4.	Ostatné záväzky v rámci podielovej účasti okrem záväzkov voči prepojeným účtovným jednotkám (471A, 47XA)	109		
5.	Ostatné dlhodobé záväzky (479A, 47XA)	110		
6.	Dlhodobé prijaté preddavky (475A)	111		
7.	Dlhodobé zmenky na úhradu (478A)	112		
8.	Vydané dlhopisy (473A/-/255A)	113		
9.	Záväzky zo sociálneho fondu (472)	114	9 7 2 6	4 7 7 5
10.	Iné dlhodobé záväzky (336A, 372A, 474A, 47XA)	115		
11.	Dlhodobé záväzky z derivátových operácií (373A, 377A)	116		
12.	Odložený daňový záväzok (481A)	117	3 4 7 1 1	



Označenie a	STRANA PASÍV b	Číslo riadku c	Bežné účtovné obdobie 4	Bezprostredne predchádzajúce účtovné obdobie 5
B.II.	<b>Dlhodobé rezervy r. 119 + r. 120</b>	118	6 7 7 6 0	6 0 1 2 4
B.II.1.	Zákonné rezervy (451A)	119		
2.	Ostatné rezervy (459A, 45XA)	120	6 7 7 6 0	6 0 1 2 4
B.III.	<b>Dlhodobé bankové úvery (461A, 46XA)</b>	121		
B.IV.	<b>Krátkodobé záväzky súčet (r. 123 + r. 127 až r. 135)</b>	122	7 8 0 3 3 3	7 1 9 9 8 2
B.IV.1.	<b>Záväzky z obchodného styku súčet (r. 124 až r. 126)</b>	123	4 4 5 0 1 9	5 5 8 2 6 5
1.a.	Záväzky z obchodného styku voči prepojeným účtovným jednotkám (321A, 322A, 324A, 325A, 326A, 32XA, 475A, 476A, 478A, 47XA)	124		
1.b.	Záväzky z obchodného styku v rámci podielovej účasti okrem záväzkov voči prepojeným účtovným jednotkám (321A, 322A, 324A, 325A, 326A, 32XA, 475A, 476A, 478A, 47XA)	125		
1.c.	Ostatné záväzky z obchodného styku (321A, 322A, 324A, 325A, 326A, 32XA, 475A, 476A, 478A, 47XA)	126	4 4 5 0 1 9	5 5 8 2 6 5
2.	Čistá hodnota zákazky (316A)	127		
3.	Ostatné záväzky voči prepojeným účtovným jednotkám (361A, 36XA, 471A, 47XA)	128		
4.	Ostatné záväzky v rámci podielovej účasti okrem záväzkov voči prepojeným účtovným jednotkám (361A, 36XA, 471A, 47XA)	129		
5.	Záväzky voči spoločníkom a združeniu (364, 365, 366, 367, 368, 398A, 478A, 479A)	130		
6.	Záväzky voči zamestnancom (331, 333, 33X, 479A)	131	6 3 2 4 3	5 7 8 2 5
7.	Záväzky zo sociálneho poistenia (336A)	132	4 5 7 4 2	4 0 8 2 7
8.	Daňové záväzky a dotácie (341, 342, 343, 345, 346, 347, 34X)	133	2 2 0 4 1 8	3 0 9 7 6
9.	Záväzky z derivátových operácií (373A, 377A)	134		
10.	Iné záväzky (372A, 379A, 474A, 475A, 479A, 47XA)	135	5 9 1 1	3 2 0 8 9
B.V.	<b>Krátkodobé rezervy r. 137 + r. 138</b>	136	6 4 8 1 7	2 7 2 3 9
B.V.1.	Zákonné rezervy (323A, 451A)	137	4 9 0 0	4 9 0 0
2.	Ostatné rezervy (323A, 32X, 459A, 45XA)	138	5 9 9 1 7	2 2 3 3 9
B.VI.	<b>Bežné bankové úvery (221A, 231, 232, 23X, 461A, 46XA)</b>	139	9 7 8	1 2 9 2
B.VII.	<b>Krátkodobé finančné výpomoci (241, 249, 24X, 473A, /-/255A)</b>	140		
C.	<b>Časové rozlíšenie súčet (r. 142 až r. 145)</b>	141	3 2 5 2	2 5 6 6
C.1.	Výdavky budúcich období dlhodobé (383A)	142		
2.	Výdavky budúcich období krátkodobé (383A)	143	1 3 7 6	5 9 6
3.	Výnosy budúcich období dlhodobé (384A)	144	1 7 8 2	1 8 7 6
4.	Výnosy budúcich období krátkodobé (384A)	145	9 4	9 4



Označenie a	Text b	Číslo riadku c	Skutočnosť	
			bežné účtovné obdobie 1	bezprostredne predchádzajúce účtovné obdobie 2
*	Čistý obrat (časť účt. tr. 6 podľa zákona)	01		
**	Výnosy z hospodárskej činnosti spolu súčet (r. 03 až r. 09)	02	5 8 7 9 2 9 8	4 3 8 4 2 0 1
I.	Tržby z predaja tovaru (604, 607)	03		3 6 7 4 7
II.	Tržby z predaja vlastných výrobkov (601)	04	5 4 2 0 7 7 0	4 0 7 2 8 6 8
III.	Tržby z predaja služieb (602, 606)	05	6 6 9 4 8	6 5 5 8 3
IV.	Zmeny stavu vnútroorganizačných zásob (+/-) (účtová skupina 61)	06	- 1 1 9 0 7 9	- 1 7 5 0 7 4
V.	Aktivácia (účtová skupina 62)	07		
VI.	Tržby z predaja dlhodobého nehmotného majetku, dlhodobého hmotného majetku a materiálu (641, 642)	08	4 4 3 9 7 0	3 4 1 5 1 7
VII.	Ostatné výnosy z hospodárskej činnosti (644, 645, 646, 648, 655, 657)	09	6 6 6 8 9	4 2 5 6 0
**	Náklady na hospodársku činnosť spolu r. 11 + r. 12 + r. 13 + r. 14 + r. 15 + r. 20 + r. 21 + r. 24 + r. 25 + r. 26	10	5 2 3 2 1 4 5	4 2 9 1 6 5 1
A.	Náklady vynaložené na obstaranie predaného tovaru (504, 507)	11		2 4 9 4 0
B.	Spotreba materiálu, energie a ostatných neskladovateľných dodávok (501, 502, 503)	12	7 1 0 6 1 7	6 3 7 0 5 0
C.	Opravné položky k zásobám (+/-) (505)	13		
D.	Služby (účtová skupina 51)	14	2 4 9 8 7 6 2	1 8 7 1 6 8 9
E.	Osobné náklady (r. 16 až r. 19)	15	1 2 0 8 6 9 9	1 0 7 0 5 9 9
E.1.	Mzdové náklady (521, 522)	16	8 6 2 5 5 2	7 6 0 3 3 9
2.	Odmeny členom orgánov spoločnosti a družstva (523)	17		
3.	Náklady na sociálne poistenie (524, 525, 526)	18	3 0 9 6 0 4	2 7 9 1 1 4
4.	Sociálne náklady (527, 528)	19	3 6 5 4 3	3 1 1 4 6
F.	Dane a poplatky (účtová skupina 53)	20	1 1 0 1 0 9	1 0 3 8 7 0
G.	Odpisy a opravné položky k dlhodobému nehmotnému majetku a dlhodobému hmotnému majetku (r. 22 + r. 23)	21	1 5 1 6 2 0	1 5 9 4 9 1
G.1.	Odpisy dlhodobého nehmotného majetku a dlhodobého hmotného majetku (551)	22	1 5 1 6 2 0	1 5 9 4 9 1
2.	Opravné položky k dlhodobému nehmotnému majetku a dlhodobému hmotnému majetku (+/-) (553)	23		
H.	Zostatková cena predaného dlhodobého majetku a predaného materiálu (541, 542)	24	3 9 5 3 6 7	2 9 0 3 6 3
I.	Opravné položky k pohľadávkam (+/-) (547)	25	1 0 7 5 7 5	5 9 4 9 6
J.	Ostatné náklady na hospodársku činnosť (543, 544, 545, 546, 548, 549, 555, 557)	26	4 9 3 9 6	7 4 1 5 3
***	Výsledok hospodárenia z hospodárskej činnosti (+/-) (r. 02 - r. 10)	27	6 4 7 1 5 3	9 2 5 5 0



Označenie a	Text b	Číslo riadku c	Skutočnosť	
			bežné účtovné obdobie 1	bezprostredne predchádzajúce účtovné obdobie 2
*	Pridaná hodnota (r. 03 + r. 04 + r. 05 + r. 06 + r. 07) - (r. 11 + r. 12 + r. 13 + r. 14)	28	2 1 5 9 2 6 0	1 4 6 6 4 4 5
**	Výnosy z finančnej činnosti spolu r. 30 + r. 31 + r. 35 + r. 39 + r. 42 + r. 43 + r. 44	29	2 2 6	1 1 0
VIII.	Tržby z predaja cenných papierov a podielov (661)	30		
IX.	Výnosy z dlhodobého finančného majetku súčet (r. 32 až r. 34)	31		
IX.1.	Výnosy z cenných papierov a podielov od prepojených účtovných jednotiek (665A)	32		
2.	Výnosy z cenných papierov a podielov v podielovej účasti okrem výnosov prepojených účtovných jednotiek (665A)	33		
3.	Ostatné výnosy z cenných papierov a podielov (665A)	34		
X.	Výnosy z krátkodobého finančného majetku súčet (r. 36 až r. 38)	35		
X.1.	Výnosy z krátkodobého finančného majetku od prepojených účtovných jednotiek (666A)	36		
2.	Výnosy z krátkodobého finančného majetku v podielovej účasti okrem výnosov prepojených účtovných jednotiek (666A)	37		
3.	Ostatné výnosy z krátkodobého finančného majetku (666A)	38		
XI.	Výnosové úroky (r. 40 + r. 41)	39	8 0	7 2
XI.1.	Výnosové úroky od prepojených účtovných jednotiek (662A)	40		
2.	Ostatné výnosové úroky (662A)	41	8 0	7 2
XII.	Kurzové zisky (663)	42	1 4 6	3 8
XIII.	Výnosy z precenenia cenných papierov a výnosy z derivátových operácií (664, 667)	43		
XIV.	Ostatné výnosy z finančnej činnosti (668)	44		
**	Náklady na finančnú činnosť spolu r. 46 + r. 47 + r. 48 + r. 49 + r. 52 + r. 53 + r. 54	45	7 4 8 1	2 5 7 7
K.	Predané cenné papiere a podiely (561)	46		
L.	Náklady na krátkodobý finančný majetok (566)	47		
M.	Opravné položky k finančnému majetku (+/-) (565)	48		
N.	Nákladové úroky (r. 50 + r. 51)	49		
N.1.	Nákladové úroky pre prepojené účtovné jednotky (562A)	50		
2.	Ostatné nákladové úroky (562A)	51		
O.	Kurzové straty (563)	52	7 7 1	5 4 4
P.	Náklady na precenenie cenných papierov a náklady na derivátové operácie (564, 567)	53		
Q.	Ostatné náklady na finančnú činnosť (568, 569)	54	6 7 1 0	2 0 3 3



Označenie a	Text b	Číslo riadku c	Skutočnosť	
			bežné účtovné obdobie 1	bezprostredne predchádzajúce účtovné obdobie 2
***	Výsledok hospodárenia z finančnej činnosti (+/-) (r. 29 - r. 45)	55	- 7 2 5 5	- 2 4 6 7
****	Výsledok hospodárenia za účtovné obdobie pred zdanením (+/-) (r. 27 + r. 55)	56	6 3 9 8 9 8	9 0 0 8 3
R.	Daň z príjmov (r. 58 + r. 59)	57	3 2 4 9 5 5	9 7 2 1
R.1.	Daň z príjmov splatná (591, 595)	58	1 6 5 5 6 9	1 0
2.	Daň z príjmov odložená (+/-) (592)	59	1 5 9 3 8 6	9 7 1 1
S.	Prevod podielov na výsledku hospodárenia spoločníkom (+/- 596)	60		
****	Výsledok hospodárenia za účtovné obdobie po zdanení (+/-) (r. 56 - r. 57 - r. 60)	61	3 1 4 9 4 3	8 0 3 6 2



Poznámky Úč POD 3 - 01

IČO	3	4	1	2	1	3	5	8		
DIČ	2	0	2	0	3	8	1	4	0	7

## A. Informácie o účtovnej jednotke.

### 1. Účtovná jednotka

Názov a adresa	<b>KAMENŇOLOMY, s.r.o.</b> <b>Priemyselná 5</b> <b>915 17 Nové Mesto nad Váhom</b>
Právna forma	Spoločnosť s ručením obmedzeným
Dátum vzniku	05.05.1995
Dátum zápisu do OR	22.05.1995
IČO	34 121 358
DIČ	2020381407

### 2. Hlavné činnosti podľa výpisu z obchodného registra:

- výroba kovov a kovových výrobkov
- poskytovanie servisnej činnosti zariadení pre ťažbu, spracovanie a úpravu kameniva
- nákup, predaj a sprostredkovanie priemyselných, spotrebných a potravinárskych výrobkov a tovarov každého druhu v rozsahu voľnej živnosti
- vykonávať v k. ú. Beckov činnosť vykonávanú bankovým spôsobom podľa § 3 pís. a/ cit. zákona v zmysle osvedčenia vydaného Obvodným bankovým úradom v Prievidzi č.767/95 zo dňa 15.5.1995
- výroba a montáž zámkovej dlažby
- ťažba, výroba, spracovanie pieskovca a vápenca ( rezanie, brúsenie, ručné mechanické a strojové opracovanie kameňa na obklady, dlažby, iné stavebné dekoračné prvky a ich montáž)
- výroba stavebných prvkov a betónu
- poskytovanie služieb v oblasti účtovníctva ,finančného a ekonomického poradenstva
- otváranka, príprava a dobývanie výhradných ložísk
- zriaďovanie, zabezpečovanie a likvidácia bankových diel a lomov
- úprava a zušľacht'ovanie nerastov vykonávané v súvislosti s ich dobývaním
- zriaďovanie a prevádzka odvalov, výsypiek a odkalísk pri činnostiach uvedených v písmenách a) až d)
- dobývanie ložísk nevyhradených nerastov vrátane úpravy a zušľacht'ovania nerastov vykonávaných v súvislosti s ich dobývaním, zabezpečovanie a likvidácia bankových diel a lomov, ako aj vyhľadávanie a ložiskový geologický prieskum nevyhradených nerastov

Poznámky Úč POD 3 - 01

IČO	3	4	1	2	1	3	5	8		
DIČ	2	0	2	0	3	8	1	4	0	7

### 3. Priemerný počet pracovníkov

Názov položky	2014	2013
Priemerný prepočítaný počet zamestnancov	44	44
Stav zamestnancov ku dňu, ku ktorému sa zostavuje účtovná závierka, z toho	44	44
Počet vedúcich zamestnancov	7	7

### 4. Údaje o neobmedzenom ručení

Spoločnosť nie je neobmedzene ručiacim spoločníkom v iných spoločnostiach podľa § 56 ods. 5 Obchodného zákonníka.

### 5. Právny dôvod na zostavenie účtovnej závierky

Účtovná závierka bola zostavená ako riadna podľa § 17 ods. 6 zákona č.431/2002 Z. z. o účtovníctve za účtovné obdobie 1.1.-31.12.2014 a za predpokladu nepretržitého pokračovania činnosti spoločnosti.

### 6. Dátum schválenia účtovnej závierky za predchádzajúce účtovné obdobie

Účtovná závierka za rok 2013 bola schválená Valným zhromaždením spoločnosti dňa 24.07.2014.

### 7. Zverejnenie účtovnej závierky za predchádzajúce účtovné obdobie

Účtovná závierka spoločnosti k 31.12.2013 spolu so správou audítora o overení účtovnej závierky k 31.12.2013 a výročnou správou a dodatkom správy audítora o overení súladu výročnej správy s účtovnou závierkou bola uložená do Registra účtovných závierok v termínoch :

- dňa 25.03.2014 Účtovná závierka spoločnosti k 31.12.2013
- dňa 06.05.2014 správa audítora o overení účtovnej závierky k 31.12.2013
- dňa 31.07.2015 Výročná správa za rok 2013 s dodatkom správy audítora o overení súladu výročnej správy s účtovnou závierkou

### 8. Schválenie audítora

Valné zhromaždenie konané dňa 24.07.2014 schválilo spoločnosť JCLAUDIT&CONSULTING, s.r.o., Selec ako audítora na overenie účtovnej závierky za účtovné obdobie od 1.januára 2014 do 31. decembra 2014.

## B. Členovia štatutárnych orgánov

Najvyšší štatutárny orgán - konateľ

Peter Viskup

Dozorná rada

R. Mark Lowry

Marta Zonik

JUDr. Peter Majling

Najvyšší orgán vrcholového riadenia:

Generálny riaditeľ

Peter Viskup

Poznámky Úč POD 3 - 01

IČO	3	4	1	2	1	3	5	8	
DIČ	2	0	2	0	3	8	1	4	0 7

Vedenie spoločnosti ,odborní riaditelia:

Výrobný riaditeľ  
 Finančný riaditeľ  
 Obchodný riaditeľ

Ing. Viktor Salviany  
 Ing. Eva Krajčechová  
 Bc. Rastislav Podolák

### C. Informácie o spoločníkoch účtovnej jednotky

Spoločníci	Výška podielu na základnom imaní		Podiel na hlasovacích právach	Iný podiel na ostatných položkách VI ako na ZI
	Absolútne v Eur	v %	v %	v %
CRH Europe Investment B.V.	173 605	99	99	-
Grupa Ozarów S.A.	996	1	1	-

### D. Informácie o konsolidovanom celku

Spoločnosť Kameňolomy s.r.o. má 49 % - ný podiel na základnom imaní spoločnosti LCV Werk 7, Nové Mesto nad Váhom. O tieto obchodné podiely sa vedie súdny spor , ktorý ku dňu zostavenia účtovnej závierky nie je ukončený.

Spoločnosť LCV Werk 7, Nové Mesto nad Váhom je od roku 2003 v konkurze, preto bolo vykazovanie majetkovej účasti neopodstatnené. Majetková účasť bola odúčtovaná a bol zaúčtovaný oceňovací rozdiel k majetkovej účasti .

Spoločnosť LCV – LOM CEMENTÁREŇ VÁPENKA , Werk 7, spol. s r.o. Nové Mesto nad Váhom bola 02.07.2013 vymazaná z obchodného registra. Valné zhromaždenie konané dňa 24.7.2014 rozhodlo o zrušení oceňovacích rozdielov z kapitálových účastín vo výške 712 407,89 Eur s použitím štatutárneho Rizikového fondu.

Spoločnosť Kameňolomy s.r.o. je členom skupiny CRH , z čoho vyplýva zostavenie konsolidovanej účtovnej závierky v rámci CRH Europe Investment B.V., so sídlom Rijswijk ZH, Holandské kráľovstvo

### E. Informácie o použitých účtovných zásadách a účtovných metódach

#### a) Východiská pre zostavenie účtovnej závierky.

Účtovná závierka bola zostavená za predpokladu, že spoločnosť bude nepretržite pokračovať vo svojej činnosti.

Poznámky Úč POD 3 - 01
------------------------

IČO	3	4	1	2	1	3	5	8	
DIČ	2	0	2	0	3	8	1	4	0 7

Účtovné metódy a všeobecné účtovné zásady boli účtovnou jednotkou konzistentne aplikované .

### b) Dlhodobý nehmotný a hmotný majetok..

Dlhodobý majetok sa **oceňuje** :

- 1) Obstarávacou cenou, ktorá zahŕňa cenu obstarania a náklady súvisiace s obstaraním (clo, prepravu, montáž, poisťné a pod.).
- 2) Reprodukčnou obstarávacou cenou, za ktorú by bol majetok obstaraný v dobe, kedy sa o ňom účtuje
- 3) Vlastnými nákladmi, priame a nepriame náklady (výrobná réžia ) bezprostredne súvisiace s vytvorením majetku, príp. nepriame náklady správneho charakteru , pokiaľ vytvorenie majetku má dlhodobý charakter.
- 4) Technické zhodnotenie, ktoré zvyšuje ocenenie o výdavky na dokončené na technické zhodnotenie: nadstavbu, prístavbu, rekonštrukciu a modernizáciu majetku
- 5) Dlhodobý hmotný majetok v cudzej mene sa ocení prepočtom na slovenskú menu príslušným kurzom vyhláseným ECB alebo NBS.
- 6) Zvýšenie ocenenia dlhodobého hmotného majetku = neúčtuje sa o ňom, pokiaľ tak neučiní opatrenie alebo iný predpis.
- 7) Trvalé zníženie dlhodobého hmotného majetku = účtuje sa prostredníctvom oprávok, pritom treba opraviť odpisový plán
- 8) Prechodné zníženie ocenenia dlhodobého hmotného majetku = účtuje sa o ňom v rámci uzatvárania účtovných kníh pomocou opravných položiek účtovnej skupiny 09 . Ide o zníženie ceny z titulu predpokladanej nižšej predajnej ceny zníženej o náklady na predaj ako je ocenenie majetku v účtovníctve.

### Odpisový plán.

Spoločnosť uplatňuje odpisy rovnomerné, stanovené percentuálne ročnou odpisovou sadzbou z obstarávacej ceny dlhodobého majetku. Percentuálna sadzba zohľadňuje dobu používania, intenzitu využívania majetku a veľkosť dosahovaných výkonov. Podľa aktuálnych podmienok môže účtovná jednotka prehodnotiť odpisový plán a upraviť zostatkovú dobu odpisovania. Nový postup odpisovania sa musí použiť spätne od prvého dňa účtovného obdobia, aby sa dodržala podmienka , že účtovná jednotka musí v jednom účtovnom období použiť rovnaké účtovné metódy a zásady.

Odpisy sa účtujú mesačne vo výške 1/12 ročného odpisu, začínajúce od nasledujúceho mesiaca po zaradení majetku a končiace mesiacom jeho vyradenia t.j. úplného odpísania do výšky vstupnej ceny.

Dlhodobý hmotný majetok , ktorého ocenenie je nižšie ako 1700 € , doba použiteľnosti dlhšia ako jeden rok a má samostatné technicko-ekonomické určenie sa považuje za dlhodobý hmotný drobný majetok. Doba odpisovania sa stanovuje individuálne podľa použiteľnosti majetku.

O samostatných hnutel'ných veciach, ktorých ocenenie je nižšie ako 1700 a o ktorých účtovná jednotka rozhodla , že nie sú dlhodobým majetkom sa účtuje ako o zásobách.

K 1.1.2014 sa uskutočnila preverka dôb životnosti a metód odpisovania odpisovaného majetku. Na základe tejto preverky zostávajú v platnosti odpisové sadzby a doby používania dlhodobého majetku ako v predchádzajúcom roku.

Poznámky Úč POD 3 - 01

IČO	3	4	1	2	1	3	5	8	
DIC	2	0	2	0	3	8	1	4	0 7

Pre rok 2014 platia nasledovné doby použiteľnosti a odpisové sadzby :

Budovy , stavby	12 – 20 rokov	8,333 – 5,000 %
Stroje, zariadenia	4 – 12 rokov	25,000 – 8,333 %
Dopravné prostriedky	4 – 12 rokov	25,000 – 8,333 %
Ostatný dlhodobý majetok	20 rokov	5,000 %
Goodwill	5 rokov	20,000 %
Dlhodobý hmotný drobný majetok	rôzna	rôzne

Ostatný dlhodobý majetok tvorí trvalé vyňatie lesných pozemkov z LPF, ktoré bolo vykonané za účelom vykonávania ťažby výhradného ložiska dolomitu v dobývacom priestore Hubina.

Software a inventár sú plne odpísané, pri obstaraní nových bude prehodnotená aktuálna doba použitia.

V rámci odpisových skupín spoločnosť špecificky eviduje odpisové skupiny:

- 0 - zahŕňa neodpisovaný majetok a majetok, ktorý bol obstaraný do 31.12.1999 do výšky vstupnej ceny 664 € (20 000,- Sk). Tento majetok sa odpisuje len účtovne, daňovo bol odpísaný jednorázovo v roku 2000.
- 95 – goodwill - rozdiel medzi kúpnu cenou a reálnou hodnotou kameňolomu Jablonica. Podľa zákona o účtovníctve platného pred rokom 2012 sa goodwill musí odpísať do 5 rokov od jeho obstarania. V roku 2012 bol odpis ukončený.

Odpisy sa zaokrúhľujú na celé eurá nahor.

### c) Cenné papiere a podiely

Cenné papiere a podiely sú oceňované obstarávacími cenami vrátane nákladov súvisiacich s obstaraním. Od obstarávacej ceny je odpočítané zníženie hodnoty cenných papierov a podielov. Cenné papiere na obchodovanie sa pri ich obstaraní oceňujú reálnou hodnotou.

### d) Zásoby.

Účtovná jednotka oceňuje zásoby:

1. Nakupované - obstarávacou cenou (cena obstarania zvýšená o všetky náklady spojené s obstaraním).

Za náklady súvisiace s obstaraním sú považované: prepravné, clo, provízia, skonto, poistné a pod.

2. Vyrobené vlastnou činnosťou –vlastnými nákladmi.

Vlastnými nákladmi sa rozumie skutočná výška nákladov :

- variabilné náklady (spotreba materiálu, energia, príprava suroviny )
- semivariabilné náklady ( mzdové náklady, služby, technologická doprava, opravy a pod. )
- fixné náklady ( odpisy, dane a poplatky )
- réžia

3. Reprodukčnou obstarávacou cenou pri bezodplatnom nadobudnutí.

4. Pri oceňovaní zásob rovnakého druhu na sklade účtovná jednotka používa vážený aritmetický priemer z obstarávacích cien alebo vlastných nákladov.

Poznámky Úč POD 3 - 01

IČO	3	4	1	2	1	3	5	8		
DIČ	2	0	2	0	3	8	1	4	0	7

5. Čistou realizačnou hodnotou – je to predpokladaná predajná cena znížená o predpokladané náklady na ich dokončenie a predpokladané náklady súvisiace s ich predajom.

#### e) Pohľadávky.

Pohľadávky pri ich vzniku sa oceňujú ich menovitou hodnotou, postúpené pohľadávky a pohľadávky nadobudnuté vkladom do základného imania sa oceňujú obstarávacou cenou vrátane nákladov súvisiacich s ich obstaraním. Toto ocenenie sa znižuje o pochybné a nevyožiteľné pohľadávky.

#### f) Peňažné prostriedky a ceniny.

Peňažné prostriedky a ceniny sa oceňujú ich menovitou hodnotou. Zníženie ich hodnoty sa vyjadruje opravnou položkou.

#### g) Náklady budúcich období a príjmy budúcich období.

Náklady budúcich období a príjmy budúcich období sa vykazujú vo výške, ktorá je potrebná na dodržanie zásady vecnej a časovej súvislosti s účtovným obdobím.

#### h) Rezervy.

Rezervy sú záväzky s neurčitým časovým vymedzením alebo výškou, tvoria sa na krytie známych rizík alebo strát z podnikania. Oceňujú sa v očakávanej výške záväzku.

#### i) Záväzky.

Záväzky sa pri ich vzniku oceňujú menovitou hodnotou. Záväzky pri ich prevzatí sa oceňujú obstarávacou cenou. Ak sa pri inventarizácii zistí, že suma záväzkov je iná ako ich výška v účtovníctve, uvedú sa záväzky v účtovníctve a v účtovnej zázvierke v tomto zistenom ocenení.

#### j) Odložené dane

Odložené dane( odložený daňový záväzok a odložená daňová pohľadávka )sa vzťahujú na:

- dočasné rozdiely medzi účtovnou hodnotou majetku a účtovnou hodnotou záväzkov vykázaných v súvahe a ich daňovou základňou
- možnosť umorovať daňovú stratu v budúcnosti, ktorou sa rozumie možnosť odpočítať daňovú stratu od základu dane v budúcnosti
- možnosť previesť nevyužitú daňové odpočty a iné daňové nároky do budúcnosti

#### k) Výdavky budúcich období a výnosy budúcich období

Výdavky a výnosy budúcich období sa vykazujú vo výške, ktorá je potrebná na dodržanie zásady vecnej a časovej súvislosti s účtovným obdobím.

#### l) Zásady pre tvorbu opravných položiek

Opravné položky sa vytvárajú len k účtom majetku v prípade zníženia ich ocenenia v účtovníctve preukázanom na podklade údajov inventarizácie majetku. Tieto položky sa vytvárajú len v prípadoch, keď zníženie ocenenia v účtovníctve nemá trvalý charakter.

#### m) Prenájom.

Operatívny prenájom – majetok prenajatý na základe operatívneho prenájmu vykazuje ako svoj majetok vlastník, nie nájomca

Poznámky Úč POD 3 - 01

IČO	3	4	1	2	1	3	5	8		
DIČ	2	0	2	0	3	8	1	4	0	7

Finančný prenájom – majetok prenajatý na základe zmluvy uzatvorenej do 31.12.2003 vykazuje ako svoj majetok vlastník, nie nájomca. Majetok prenajatý na základe zmluvy uzatvorenej od 1.1.2004 a neskôr vykazuje ako svoj majetok nájomca, nie vlastník.

Prijatie majetku nájomcom sa v účtovníctve nájomcu účtuje v deň prijatia majetku na ťarchu príslušného účtu majetku so súvzťažným zápisom v prospech účtu 474 – Závazky z nájmu vo výške dohodnutých platieb znížených o nerealizované finančné náklady.

Súčasťou dohodnutých platieb je aj kúpna cena, za ktorú na konci dohodnutej doby finančného prenájmu prechádza vlastnícke právo k prenajatému majetku z prenajímateľa na nájomcu. Dohodnutá doba nájmu je najmenej 60 % doby odpisovania podľa daňových predpisov, minimálne však 3 roky. Platba nájomného je alokovaná medzi splátku istiny a finančné náklady, vypočítané metódou efektívnej úrokovej miery. Finančné náklady sa účtujú na ťarchu účtu 562 – Úroky.

#### n) Cudzia mena

Majetok a záväzky vyjadrené v cudzej mene sa ku dňu uskutočnenia účtovného prípadu prepočítavajú na menu euro referenčným výmenným kurzom určeným a vyhláseným Európskou centrálnou bankou alebo Národnou bankou Slovenska v deň predchádzajúci dňu uskutočnenia účtovného prípadu.

Na ocenenie prírastku cudzej meny nakúpenej za euro sa použije kurz, za ktorý bola táto cudzia mena nakúpená.

Na úbytok rovnakej cudzej meny v hotovosti alebo z devízového účtu sa na prepočet cudzej meny na eurá použije referenčný výmenný kurz určený a vyhlásený Európskou centrálnou bankou alebo Národnou bankou Slovenska v deň predchádzajúci dňu uskutočnenia účtovného prípadu.

Majetok a záväzky vyjadrené v cudzej mene (okrem prijatých a poskytnutých preddavkov) sa ku dňu, ku ktorému sa zostavuje účtovná závierka, prepočítavajú na menu euro referenčným výmenným kurzom určeným a vyhláseným Európskou centrálnou bankou alebo Národnou bankou Slovenska v deň, ku ktorému sa zostavuje účtovná závierka, a účtujú sa s vplyvom na výsledok hospodárenia.

Prijaté a poskytnuté preddavky v cudzej mene prostredníctvom účtu vedeného v tejto cudzej mene sa prepočítavajú na menu euro referenčným výmenným kurzom určeným a vyhláseným Európskou centrálnou bankou alebo Národnou bankou Slovenska v deň predchádzajúci dňu uskutočnenia účtovného prípadu.

Prijaté a poskytnuté preddavky v cudzej mene na účet zriadený v eurách a z účtu zriadeného v eurách sa prepočítavajú na menu euro kurzom, za ktorý boli tieto hodnoty nakúpené alebo predané.

Prijaté a poskytnuté preddavky sa ku dňu, ku ktorému sa zostavuje účtovná závierka, na menu euro už neprepočítavajú

Poznámky Úč POD 3 - 01
------------------------

IČO	3	4	1	2	1	3	5	8		
DIČ	2	0	2	0	3	8	1	4	0	7

**o) Výnosy**

Tržby za vlastné výrobky a výkony neobsahujú daň z pridanej hodnoty. Sú tiež znížené o zľavy a zrážky bez ohľadu nato, či zákazník mal vopred na zľavu nárok, alebo či ide o dodatočne uznanú zľavu.

**p) Oprava významných chýb minulých účtovných období.**

V účtovnom období 2014 spoločnosť nevykonala žiadne opravy významných chýb minulých účtovných období.

**F. Informácie o údajoch vykázaných na strane aktív súvahy.****a) Dlhodobý hmotný a nehmotný majetok**

Prehľad o pohybe dlhodobého nehmotného majetku a dlhodobého hmotného majetku od 1. januára 2014 do 31. decembra 2014 a za porovnateľné obdobie od 1. januára 2013 do 31. decembra 2013 je uvedený v tabuľkách na stranách 9 až 12.

3
4
1
2
1
3
5
8

2
0
2
0
3
8
1
4
0
7

## KAMENŇOLOMY, s.r.o

## Prehľad o pohybe dlhodobého nehmotného majetku

31.12.2014

Dlhodobý nehmotný majetok	Bežné účtovné obdobie										
	a	b	c	d	e	f	g	h	i		
	Aktivované náklady na vývoj	Softvér	Oceniteľné práva	Goodwill	Ostatný dlhodobý nehmotný majetok	Obstarávaný dlhodobý nehmotný majetok	Poskytnuté preddavky na dlhodobý nehmotný majetok	Spolu			
Prvotné ocenenie											
<b>Stav na začiatku účtovného obdobia</b>	0	3 325	0	1 441 681	0	0	0	0	0	<b>1 445 006</b>	
Prírastky	0	0	0	0	0	0	0	0	0	0	
Úbytky	0	0	0	0	0	0	0	0	0	0	
Presuny	0	0	0	0	0	0	0	0	0	0	
<b>Stav na konci účtovného obdobia</b>	0	3 325	0	1 441 681	0	0	0	0	0	<b>1 445 006</b>	
Oprávky											
<b>Stav na začiatku účtovného obdobia</b>	0	3 325	0	1 441 681	0	0	0	0	0	<b>1 445 006</b>	
Prírastky	0	0	0	0	0	0	0	0	0	0	
Úbytky	0	0	0	0	0	0	0	0	0	0	
Presuny	0	0	0	0	0	0	0	0	0	0	
<b>Stav na konci účtovného obdobia</b>	0	3 325	0	1 441 681	0	0	0	0	0	<b>1 445 006</b>	
Opravné položky											
<b>Stav na začiatku účtovného obdobia</b>	0	0	0	0	0	0	0	0	0	0	
Prírastky	0	0	0	0	0	0	0	0	0	0	
Úbytky	0	0	0	0	0	0	0	0	0	0	
Presuny	0	0	0	0	0	0	0	0	0	0	
<b>Stav na konci účtovného obdobia</b>	0	0	0	0	0	0	0	0	0	0	
Zostatková hodnota											
<b>Stav na začiatku účtovného obdobia</b>	0	0	0	0	0	0	0	0	0	0	
<b>Stav na konci účtovného obdobia</b>	0	0	0	0	0	0	0	0	0	0	

3
4
1
2
1
3
5
8

2
0
2
0
3
8
1
4
0
7

## KAMENŇOLOMY, s.r.o

## Prehľad o pohybe dlhodobého nehmotného majetku

31.12.2013

Dlhodobý nehmotný majetok	Bežné účtovné obdobie							Spolu	
	a	b	c	d	e	f	g		h
	Prvotné ocenenie	Aktivované náklady na vývoj	Softvér	Oceniteľné práva	Goodwill	Ostatný dlhodobý nehmotný majetok	Obstarávaný dlhodobý nehmotný majetok	Poskytnuté preddavky na dlhodobý nehmotný majetok	
<b>Stav na začiatku účtovného obdobia</b>	0	3 325	0	1 441 681	0	0	0	0	<b>1 445 006</b>
Prírastky	0	0	0	0	0	0	0	0	0
Úbytky	0	0	0	0	0	0	0	0	0
Presuny	0	0	0	0	0	0	0	0	0
<b>Stav na konci účtovného obdobia</b>	0	3 325	0	1 441 681	0	0	0	0	<b>1 445 006</b>
Oprávky									
<b>Stav na začiatku účtovného obdobia</b>	0	3 325	0	1 441 681	0	0	0	0	<b>1 445 006</b>
Prírastky	0	0	0	0	0	0	0	0	0
Úbytky	0	0	0	0	0	0	0	0	0
Presuny	0	0	0	0	0	0	0	0	0
<b>Stav na konci účtovného obdobia</b>	0	3 325	0	1 441 681	0	0	0	0	<b>1 445 006</b>
Opravné položky									
<b>Stav na začiatku účtovného obdobia</b>	0	0	0	0	0	0	0	0	0
Prírastky	0	0	0	0	0	0	0	0	0
Úbytky	0	0	0	0	0	0	0	0	0
Presuny	0	0	0	0	0	0	0	0	0
<b>Stav na konci účtovného obdobia</b>	0	0	0	0	0	0	0	0	0
Zostatková hodnota									
<b>Stav na začiatku účtovného obdobia</b>	0	0	0	0	0	0	0	0	0
<b>Stav na konci účtovného obdobia</b>	0	0	0	0	0	0	0	0	0

3
4
1
2
1
3
5
8

2
0
2
0
3
8
1
4
0
7

## KAMENŇOLOMY, s.r.o.

## Prehľad o pohybe dlhodobého hmotného majetku

31.12.2014

Dlhodobý hmotný majetok	Bežné účtovné obdobie										
	a	b	c	d	e	f	g	h	i	j	
	Pozemky	Stavby	Samostatné hmotné veci a súbory hmotných vecí	Pestovateľské celky trvalých porastov	Základné stádo a ťažné zvieratá	Ostatný dlhodobý hmotný majetok	Obstarávaný dlhodobý hmotný majetok	Poskytnuté preddávky na dlhodobý hmotný majetok	Spolu		
Prvotné ocenenie	479 804	1 640 793	2 854 025	0	0	42 959	17 869	0	5 035 450		
<b>Stav na začiatku účtovného obdobia</b>	940	7 138	17 532	0	0	14 068	24 671	0	<b>64 349</b>		
Prírastky	0	0	8 540	0	0	0	42 540	0	51 080		
Úbytky	0	0	0	0	0	0	0	0	0		
Presuny	480 744	1 647 931	2 863 017	0	0	57 027	0	0	5 048 719		
<b>Stav na konci účtovného obdobia</b>											
Opravy	0	1 267 970	2 404 727	0	0	24 627	0	0	3 697 324		
<b>Stav na začiatku účtovného obdobia</b>	0	45 766	104 366	0	0	2 171	0	0	152 303		
Prírastky	0	0	8 540	0	0	0	0	0	8 540		
Úbytky	0	0	0	0	0	0	0	0	0		
Presuny	0	1 313 736	2 500 553	0	0	26 798	0	0	3 841 087		
<b>Stav na konci účtovného obdobia</b>											
Opravné položky	0	0	0	0	0	0	0	0	0		
<b>Stav na začiatku účtovného obdobia</b>	0	0	0	0	0	0	0	0	0		
Prírastky	0	0	0	0	0	0	0	0	0		
Úbytky	0	0	0	0	0	0	0	0	0		
Presuny	0	0	0	0	0	0	0	0	0		
<b>Stav na konci účtovného obdobia</b>	0	0	0	0	0	0	0	0	0		
Zostatková hodnota	479 804	372 823	449 298	0	0	18 332	17 869	0	1 338 126		
<b>Stav na začiatku účtovného obdobia</b>	480 744	334 195	362 464	0	0	30 229	0	0	1 207 632		
<b>Stav na konci účtovného obdobia</b>											

3
4
1
2
1
3
5
8

2
0
2
0
3
8
1
4
0
7

## KAMEŇOLOMY, s. r. o.

## Prehľad o pohybe dlhodobého hmotného majetku

31.12.2013

Dlhodobý hmotný majetok	Bežné účtovné obdobie										Spolu
	a	b	c	d	e	f	g	h	i	j	
	Pozemky	Stavby	Samostatné hnutelné veci a súbory hnutelných vecí	Pestovateľské celky trvalých porastov	Základné stádo a ťažné zvieratá	Ostatný dlhodobý hmotný majetok	Obstarávaný dlhodobý hmotný majetok	Poskytnuté preddavky na dlhodobý hmotný majetok			
Prvotné ocenenie	479 857	1 628 423	2 848 897	0	0	42 959	15 109	0			5 015 245
<b>Stav na začiatku účtovného obdobia</b>											<b>0</b>
Prírastky	0	16 033	58 021	0	0	0	76 815	0			150 869
Úbytky	53	3 663	52 893	0	0	0	74 055	0			130 664
Presuny	0	0	0	0	0	0	0	0			0
<b>Stav na konci účtovného obdobia</b>	<b>479 804</b>	<b>1 640 793</b>	<b>2 854 025</b>	<b>0</b>	<b>0</b>	<b>42 959</b>	<b>17 869</b>	<b>0</b>			<b>5 035 450</b>
Opravy											
<b>Stav na začiatku účtovného obdobia</b>											<b>0</b>
Prírastky	0	1 220 106	2 350 786	0	0	22 515	0	0			3 593 407
Úbytky	0	51 527	106 834	0	0	2 112	0	0			160 473
Presuny	0	3 663	52 893	0	0	0	0	0			56 556
Presuny	0	0	0	0	0	0	0	0			0
<b>Stav na konci účtovného obdobia</b>	<b>0</b>	<b>1 267 970</b>	<b>2 404 727</b>	<b>0</b>	<b>0</b>	<b>24 627</b>	<b>0</b>	<b>0</b>			<b>3 697 324</b>
Opravné položky											
<b>Stav na začiatku účtovného obdobia</b>											<b>0</b>
Prírastky	0	0	0	0	0	0	0	0			0
Úbytky	0	0	0	0	0	0	0	0			0
Presuny	0	0	0	0	0	0	0	0			0
Presuny	0	0	0	0	0	0	0	0			0
<b>Stav na konci účtovného obdobia</b>	<b>0</b>	<b>0</b>	<b>0</b>	<b>0</b>	<b>0</b>	<b>0</b>	<b>0</b>	<b>0</b>			<b>0</b>
Zostatková hodnota											
<b>Stav na začiatku účtovného obdobia</b>	<b>479 857</b>	<b>408 317</b>	<b>498 111</b>	<b>0</b>	<b>0</b>	<b>20 444</b>	<b>15 109</b>	<b>0</b>			<b>1 421 838</b>
<b>Stav na konci účtovného obdobia</b>	<b>479 804</b>	<b>372 823</b>	<b>449 298</b>	<b>0</b>	<b>0</b>	<b>18 332</b>	<b>17 869</b>	<b>0</b>			<b>1 338 126</b>

Poznámky Úč POD 3 - 01

IČO	3	4	1	2	1	3	5	8		
DIČ	2	0	2	0	3	8	1	4	0	7

**b) Spôsob a výška poistenia dlhodobého majetku**

Výška poistného dlhodobého majetku v roku 2014 bola 12 109 €. Jedná sa o nasledovné poistenia:

Predmet poistenia	Druh poistenia	Názov a sídlo poisťovne
Dlhodobý majetok	proti poškodeniu, zničeniu, živelné udalosti, preprava	Allianz-Slovenská poisťovňa a.s., Trenčín
Dopravné prostriedky	zákonné, havarijné poistenie	Kooperatíva Bratislava Union poisťovňa a.s. Bratislava Allianz-Slovenská poisťovňa a.s., Trenčín, Komunálna poisťovňa a.s. Bratislava

**c) Goodwill**

V roku 2007 sa uskutočnila kúpa kameňolomu Jablonica od firmy ISTRODEST, s.r.o. Bratislava. Kúpna cena bola 1 878 162 € (56 581 500,- Sk). Reálna hodnota kameňolomu Jablonica na základe znaleckých posudkov bola 436 481 € (13 149 423,- Sk). Rozdiel medzi týmito cenami predstavuje goodwill, účtovaný na účte 015-100 vo výške 1 441 681 € (43 432 077,- Sk), ktorý je odpisovaný podľa odpisového plánu 5 rokov. V roku 2012 bolo odpisovanie ukončené.

**d) Záložné právo k dlhodobému majetku**

Spoločnosť nemá hmotný majetok krytý záložným právom, pri ktorom by mala obmedzené právo s ním nakladať.

**e) Zásoby**

Spoločnosť Kameňolomy s.r.o. eviduje zásoby vo výške 1 282 330 € z toho :

Zásoby	Bežné účtovné obdobie	Bezprostredne predchádzajúce účtovné obdobie
Materiál	89 586	95 711
Výrobky	1 192 744	1 311 823
Tovar	0	0
Zásoby spolu :	1 282 330	1 407 534

V roku 2014 spoločnosť netvorila opravné položky k zásobám. Spoločnosť nemá poistené zásoby.

Spoločnosť nemá zásoby kryté záložným právom, pri ktorom by mala obmedzené právo s nimi nakladať.

Poznámky Úč POD 3 - 01

IČO	3	4	1	2	1	3	5	8		
DIČ	2	0	2	0	3	8	1	4	0	7

**f) Údaje o pohľadávkach**

Vývoj opravnej položky v priebehu účtovného obdobia je zobrazený v nasledujúcom prehľade:

Pohľadávky	Bežné účtovné obdobie				
	Stav opravnej položky k 1.1.2014	Tvorba Opravnej položky	Zúčtovanie OP z dôvodu zániku opodstatnenosti	Zúčtovanie OP z dôvodu vyradenia majetku z účtovníctva	Stav Opravnej položky k 31.12.2014
Pohľadávky z obchod. styku	148 275	107 575	302	0	255 548
Pohľadávky voči DÚJ a MÚJ	0	0	0	0	0
Ostatné pohľadávky v rámci kons. celku	0	0	0	0	0
Pohľadávky voči spoločníkom, členom a združeniu	0	0	0	0	0
Iné pohľadávky	1 533 007	0	1 533 007	0	0
<b>Pohľadávky spolu</b>	<b>1 681 282</b>	<b>107 575</b>	<b>1 533 309</b>	<b>0</b>	<b>255 548</b>

**g) Veková štruktúra pohľadávok**

Veková štruktúra pohľadávok za bežné účtovné obdobie je uvedená v nasledujúcom prehľade:

Pohľadávky k 31.12.2014	V lehote splatnosti	Po lehote splatnosti	Pohľadávky spolu
<b>Dlhodobé pohľadávky :</b>			
Pohľadávky z obchodného styku	0	128 968	128 968
Pohľadávky voči DÚJ a MÚJ	0	0	0
Ostatné pohľadávky v rámci konsolidovaného celku	0	0	-
Pohľadávky voči spoločníkom, členom a združeniu	0	0	0
Iné pohľadávky	0	0	
<b>Dlhodobé pohľadávky spolu :</b>	<b>0</b>	<b>128 968</b>	<b>128 968</b>
<b>Krátkodobé pohľadávky :</b>			
Pohľadávky z obchodného styku	994 301	364 617	1 358 918
Pohľadávky voči DÚJ a MÚJ	405	0	405
Ostatné pohľadávky v rámci konsolidovaného celku	0	0	0
Pohľadávky voči spoločníkom, členom a združeniu	0	0	0
Sociálne poistenie	0	0	0
Daňové pohľadávky a dotácie	0	0	0
Iné pohľadávky	1 252	0	1 252
<b>Krátkodobé pohľadávky spolu</b>	<b>995 958</b>	<b>364 617</b>	<b>1 360 575</b>

Poznámky Úč POD 3 - 01

IČO	3	4	1	2	1	3	5	8		
DIČ	2	0	2	0	3	8	1	4	0	7

Veková štruktúra pohľadávok za predchádzajúce účtovné obdobie je uvedená v nasledujúcom prehľade:

<b>Pohľadávky k 31.12.2013</b>	<b>V lehote splatnosti</b>	<b>Po lehote splatnosti</b>	<b>Pohľadávky spolu</b>
<b>Dlhodobé pohľadávky :</b>			
Pohľadávky z obchodného styku	5 743	-	5 743
Pohľadávky voči DÚJ a MÚJ	0	0	0
Ostatné pohľadávky v rámci konsolidovaného celku	0	0	-
Pohľadávky voči spoločníkom, členom a združeniu	0	0	0
Iné pohľadávky	0	471 999	471 999
<b>Dlhodobé pohľadávky spolu :</b>	<b>5 743</b>	<b>471 999</b>	<b>477 742</b>
<b>Krátkodobé pohľadávky :</b>			
Pohľadávky z obchodného styku	555 732	662 436	1 218 168
Pohľadávky voči DÚJ a MÚJ	610	0	610
Ostatné pohľadávky v rámci konsolidovaného celku	0	0	0
Pohľadávky voči spoločníkom, členom a združeniu	0	0	0
Sociálne poistenie	0	0	0
Daňové pohľadávky a dotácie	9 377	0	9 377
Iné pohľadávky	0	1 061 008	1 061 008
<b>Krátkodobé pohľadávky spolu</b>	<b>565 719</b>	<b>1 723 444</b>	<b>2 289 163</b>

#### h) Výška pohľadávok podľa zostatkovej doby splatnosti

<b>Pohľadávky podľa zostatkovej doby splatnosti</b>	<b>Bežné účtovné obdobie</b>	<b>Bezprostredne predchádzajúce účtovné obdobie</b>
Pohľadávky po lehote splatnosti	364 617	1 723 444
Pohľadávky so zostatkovou dobou splatnosti do jedného roka	995 958	565 719
<b>Krátkodobé pohľadávky spolu</b>	<b>1 360 575</b>	<b>2 289 163</b>
Pohľadávky so zostatkovou dobou splatnosti jeden až päť rokov	128 968	5 743
Pohľadávky so zostatkovou dobou splatnosti dlhšou ako päť rokov	0	471 999
<b>Dlhodobé pohľadávky spolu</b>	<b>128 968</b>	<b>477 742</b>

#### i) Pohľadávky zabezpečené záložným právom

Spoločnosť nemá pohľadávky kryté záložným právom.

Poznámky Úč POD 3 - 01

IČO	3	4	1	2	1	3	5	8	
DIČ	2	0	2	0	3	8	1	4	0 7

**j) Odložená daňová pohľadávka a záväzok**

V zmysle postupov účtovania a rámcovej účtovnej osnovy pre podnikateľov účtujúcich v sústave podvojného účtovníctva platných od 1.1.2003 (opatrenie MF SR č.23054/2002-92) , v znení neskorších dodatkov spoločnosť účtuje o odloženej daňovej pohľadávke a záväzku nasledovne :

**Odložený daňový záväzok :**

Odložený daňový záväzok vznikol z rozdielu medzi účtovnou a daňovou zostatkovou hodnotou dlhodobého majetku:

Účtovná hodnota v Eur :	1 207 632
Daňová hodnota v Eur:	907 031
Rozdiel :	300 601

**Odložený daňový záväzok k 31.12.2014: 66 132 €**

**Odložená daňová pohľadávka:**

- Odložená daňová pohľadávka k opravnej položke k pohľadávkam voči p. Glassnerovi vo výške 741 486 € (22 338 tis. Sk) bola v čase tvorby daňovo neuznaná. Nakoľko pán Glassner zomrel, predpokladali sme, že po predložení príslušných dokladov, pohľadávku bude možné odpísať do nákladov a bude daňovým nákladom. V roku 2014 bola uvedená pohľadávka odpísaná. Odpis bol nedaňovým nákladom. Zanikol dôvod účtovania o odloženej dani.
- Odložená daňová pohľadávka k tvorbe rezervy na odchodné a jubileá  
75 487,46 x 22 % sadzba dane = 16 607 Eur
- Odložená daňová pohľadávka zo zostatku daňovej straty 2012  
67 337 x 22% sadzba dane = 14 814 Eur

**Odložená daňová pohľadávka k 31.12.2014 : 31 421 €**

**k) Finančné účty**

Názov položky	Bežné účtovné obdobie	Bezprostredne predchádzajúce účtovné obdobie
Pokladnica, ceniny	10 210	12 616
Bežné účty v banke alebo pobočke zahraničnej banky	1 420 586	944 648
Vkladové účty v banke alebo pobočke zahraničnej banky termínované	0	0
Peniaze na ceste	0	0
<b>Spolu :</b>	<b>1 430 796</b>	<b>957 264</b>

Poznámky Úč POD 3 - 01

IČO	3	4	1	2	1	3	5	8		
DIC	2	0	2	0	3	8	1	4	0	7

**I) Údaje o položkách časového rozlíšenia**

Opis položky časového rozlíšenia	Bežné účtovné obdobie	Bezprostredne predchádzajúce účtovné obdobie
<b>Náklady budúcich období dlhodobé, z toho</b>	<b>254 914</b>	<b>0</b>
Skrývka Hubina, Mn.Lehota, Jablonica	254 914	0
<b>Náklady budúcich období krátkodobé, z toho</b>	<b>48 025</b>	<b>112 105</b>
Skrývka Hubina, Mn.Lehota, Jablonica	7 636	81 909
Nespracované kamenivo	27 887	20 194
Predplatné	1 893	1 278
Poistenie	4 611	4 477
Telefónne poplatky, internet	879	882
Aktualizácia programov	1 807	2 109
Nájomné	2 150	860
Poradenstvo	321	313
Vzdelávanie	0	0
Plyn	701	0
Diaľničné známky	140	83
<b>Príjmy budúcich období krátkodobé, z toho</b>	<b>0</b>	<b>0</b>
Refakturácia spotreby plynu	0	0
Vrátenie súdneho poplatku	0	0

Poznámky Úč POD 3 - 01

IČO	3	4	1	2	1	3	5	8		
DIČ	2	0	2	0	3	8	1	4	0	7

## G. Informácie o údajoch na strane pasív súvahy

### a) Údaje o základnom imaní

Informácie o základnom imaní sú v časti C a údaje o vlastnom imaní sú v časti P.

### b) Rozdelenie účtovného zisku:

Rozdelenie zisku za predchádzajúce účtovné obdobie bolo schválené Valným zhromaždením spoločnosti dňa 24.07.2014

Názov položky	Bezprostredne predchádzajúce účtovné obdobie
<b>Účtovný zisk</b>	<b>80 362</b>
<b>Rozdelenie účtovného zisku :</b>	
Prídel do zákonného rezervného fondu	0
Prídel do štatutárnych a ostatných fondov	0
Prídel do sociálneho fondu	28 177
Prídel na zvýšenie základného imania	0
Úhrada straty minulých období	0
Prevod do nerozdeleného zisku minulých rokov	52 185
Rozdelenie podielu na zisku spoločníkom, členom	0
Iné	-
<b>Spolu</b>	<b>80 362</b>

Návrh na rozdelenie zisku /straty v schvaľovacom konaní

Názov položky	Bežné účtovné obdobie
<b>Účtovný zisk</b>	<b>314 943</b>
<b>Rozdelenie účtovného zisku :</b>	
Prídel do zákonného rezervného fondu	0
Prídel do štatutárnych a ostatných fondov	0
Prídel do sociálneho fondu	31 356
Prídel na zvýšenie základného imania	0
Úhrada straty minulých období	0
Prevod do nerozdeleného zisku minulých rokov	283 587
Rozdelenie podielu na zisku spoločníkom, členom	0
Iné	-
<b>Spolu</b>	<b>314 943</b>

Poznámky Úč POD 3 - 01

IČO	3	4	1	2	1	3	5	8		
DIČ	2	0	2	0	3	8	1	4	0	7

**c) Rezervy**

Prehľad o rezervách za bežné účtovné obdobie je uvedený v nasledujúcom prehľade:

Názov položky	Bežné účtovné obdobie				
	Stav na začiatku účtovného obdobia	Tvorba	Použitie	Zrušenie	Stav na konci účtovného obdobia
<b>Dlhodobé rezervy, z toho</b>	<b>60 124</b>	<b>7 636</b>	<b>0</b>	<b>0</b>	<b>67 760</b>
Ostatné dlhodobé rezervy -Odchodné a jubileá	60 124	7 636	0	0	67 760
<b>Krátkodobé rezervy, z toho</b>	<b>27 239</b>			<b>0</b>	
Zákonné krátkodobé rezervy:					
Na nevyčerpané dovolenky	0	0		0	0
Na poistenie k nevyčerpaným dovolenkám	0	0		0	0
Na overenie účtovnej závierky a výročnej správy	4 900	4 900	4 900	0	4 900
<b>Zákonné rezervy krátkodobé spolu</b>	<b>4 900</b>	<b>4 900</b>	<b>4 900</b>	<b>0</b>	<b>4 900</b>
Ostatné krátkodobé rezervy :					
Na odmeny	15 807	72 181	36 715	0	51 273
Na poistenie k odmenám	989	8 226	8 348	0	867
Na nevyplatené prémie	0	0	0	0	0
Na jubileá, odchodné v rátane poistenia	5 451	3 831	1 555	0	7 727
Ostatné	92	50	92	0	50
<b>Ostatné rezervy krátkodobé spolu</b>	<b>22 339</b>	<b>84 288</b>	<b>46 710</b>	<b>0</b>	<b>59 917</b>

Poznámky Úč POD 3 - 01

IČO	3	4	1	2	1	3	5	8		
DIČ	2	0	2	0	3	8	1	4	0	7

Prehľad o rezervách za predchádzajúce účtovné obdobie je uvedený v nasledujúcom prehľade:

Názov položky	Bezprostredne predchádzajúce účtovné obdobie				
	Stav na začiatku účtovného obdobia	Tvorba	Použitie	Zrušenie	Stav na konci účtovného obdobia
<b>Dlhodobé rezervy, z toho</b>	<b>51 946</b>	<b>8 178</b>	<b>0</b>	<b>0</b>	<b>60 124</b>
Ostatné dlhodobé rezervy -Odchodné a jubileá	51 946	8 178	0	0	60 124
<b>Krátkodobé rezervy, z toho</b>	<b>24 229</b>	<b>69 301</b>	<b>66 291</b>	<b>0</b>	<b>27 239</b>
Zákonné krátkodobé rezervy:					
Na nevyčerpané dovolenky	1 290	0	1 290	0	0
Na poistenie k nevyčerpaným dovolenkám	454	0	454	0	0
Na overenie účtovnej zvierky a výročnej správy	4 900	4 900	4 900	0	4 900
<b>Zákonné rezervy krátkodobé spolu</b>	<b>6 644</b>	<b>4 900</b>	<b>6 644</b>	<b>0</b>	<b>4 900</b>
Ostatné krátkodobé rezervy :					
Na odmeny	9 500	51 632	45 325	0	15 807
Na poistenie k odmenám	0	8 319	7 330	0	989
Na nevyplatené prémie	5 000	0	5 000	0	0
Na jubileá v rátane poistenia	3 068	4 358	1 975	0	5 451
Ostatné	17	92	17	0	92
<b>Ostatné rezervy krátkodobé spolu</b>	<b>17 585</b>	<b>64 401</b>	<b>59 647</b>	<b>0</b>	<b>22 339</b>

Poznámky Úč POD 3 - 01

IČO	3	4	1	2	1	3	5	8	
DIČ	2	0	2	0	3	8	1	4	0 7

**d) Závazky**

Štruktúra záväzkov (okrem bankových úverov) podľa zostatkovej doby splatnosti je uvedená v nasledujúcom prehľade:

Názov položky	Bežné účtovné obdobie	Bezprostredne predchádzajúce účtovné obdobie
<b>Dlhodobé záväzky spolu</b>	<b>9 726</b>	<b>4 775</b>
Záväzky so zostatkovou dobou splatnosti nad päť rokov	0	0
Záväzky so zostatkovou dobou splatnosti rok až päť rokov	9 726	4 775
<b>Krátkodobé záväzky spolu</b>	<b>780 333</b>	<b>719 982</b>
Záväzky so zostatkovou dobou splatnosti do jedného roka vrátane	599 244	399 725
Záväzky po lehote splatnosti	181 089	320 257

**e) Závazky zabezpečené záložným právom**

Účtovná jednotka nemá záväzky kryté záložným právom.

**f) Odložená daňová pohľadávka a odložený daňový záväzok**

Názov položky	Bežné účtovné obdobie	Bezprostredne predchádzajúce účtovné obdobie
<b>Dočasné rozdiely medzi účtovnou hodnotou majetku a daňovou základňou, z toho</b>	<b>75 487</b>	<b>807 061</b>
Odpočítateľné		
zdaniteľné	75 487	807 061
<b>Dočasné rozdiely medzi účtovnou hodnotou záväzkov a daňovou základňou, z toho</b>	<b>300 601</b>	<b>354 779</b>
odpočítateľné	- 1 207 632	-1 320 257
zdaniteľné	907 031	965 478
<b>Možnosť umorovať daňovú stratu v budúcnosti</b>	<b>67 337</b>	<b>89 783</b>
<b>Možnosť previesť nevyužitú daňovú odpočty</b>	<b>0</b>	<b>0</b>
<b>Sadzba dane z príjmov ( v %)</b>	<b>22</b>	<b>23</b>
<b>Odložená daňová pohľadávka</b>	<b>31 421</b>	<b>206 274</b>
<b>Uplatnená daňová pohľadávka</b>	<b>174 853</b>	<b>-4 521</b>
Zaučtovaná ako náklad	174 853	-4 521
Zaučtovaná z vlastného imania		
<b>Odložený daňový záväzok</b>	<b>66 132</b>	<b>81 599</b>
<b>Zmena odloženého daňového záväzku</b>	<b>15 467</b>	<b>5 190</b>
Zaučtovaná ako náklad	-15 467	5 190
Zaučtovaná do vlastného imania	0	0
Iné	0	0

Poznámky Úč POD 3 - 01

IČO	3	4	1	2	1	3	5	8	
DIČ	2	0	2	0	3	8	1	4	0 7

**g) Závazok zo sociálneho fondu**

Názov položky	Bežné účtovné obdobie	Bezprostredne predchádzajúce účtovné obdobie
<b>Začiatkový stav sociálneho fondu</b>	<b>4 775</b>	<b>9 977</b>
Tvorba SF na ťarchu nákladov	9 262	6 199
Tvorba SF zo zisku	28 177	0
Ostatná tvorba SF	0	0
<b>Tvorba SF spolu</b>	<b>37 439</b>	<b>6 199</b>
<b>Čerpanie SF</b>	<b>32 488</b>	<b>11 401</b>
<b>Konečný zostatok SF</b>	<b>9 726</b>	<b>4 775</b>

Tvorba sociálneho fondu :

- povinný prídel 1 % zo súhrnu hrubých miezd zaúčtovaných zamestnancom na výplatu za kalendárny rok
  - d'alsí prídel dohodnutý v Kolektívnej zmluve 0,5% zo súhrnu hrubých miezd zaúčtovaných zamestnancom na výplatu za kalendárny rok
- a prídelom zo zisku spoločnosti podľa platnej Kolektívnej zmluvy .

Čerpanie fondu tvorí hlavne na príspevok na stravu, na kultúrnu , regeneračnú činnosť a vianočné pre zamestnancov.

**h) Bankové úvery .**

Názov položky	Mena	Úrok p.a. v %	Dátum splatnosti	Suma istiny v príslušnej mene za bežné úč.obd.	Suma istiny v eurách za bežné účtovné obdobie	Suma istiny v príslušnej mene za bezpr.predchádzajúce obdobie
<b>Dlhodobé bankové úvery</b>	<b>0</b>	<b>0</b>	<b>0</b>	<b>0</b>	<b>0</b>	<b>0</b>
<b>Krátkodobé bankové úvery</b>	<b>Eur</b>	<b>19</b>	<b>mesačne</b>	<b>978</b>	<b>978</b>	<b>1 292</b>
VISA BUSINESS karty	Eur	19	mesačne	978	978	1 292

Poznámky Úč POD 3 - 01

IČO	3	4	1	2	1	3	5	8			
DIČ	2	0	2	0	3	8	1	4	0	7	

**i) Údaje o významných položkách časového rozlíšenia**

Názov položky	Bežné účtovné obdobie	Bezprostredne predchádzajúce účtovné obdobie
Výdavky budúcich období dlhodobé, z toho -	0	0
Výdavky budúcich období krátkodobé, z toho	1 376	596
Poplatky za znečisťovanie ovzdušia	1 376	596
Výnosy budúcich období dlhodobé, z toho	1 782	1 876
Prenájom pozemkov	1 782	1 876
Výnosy budúcich období krátkodobé, z toho	94	94
Prenájom pozemkov	94	94

**H. Informácie o výnosoch.****a) Údaje o tržbách**

Oblasť odbytu	Tržby za prírodné ťažené a drvené kamenivo		Tržby za poskytnuté služby – preprava, nájomné, uskladnenie zeminy, drvenie a triedenie		Tovar	
	2014	2013	2014	2013	2014	2013
Slovenská republika	4 964 552	3 427 322	66 948	65 583	0	36 747
Česká republika	456 218	645 546	0	0	0	0
<b>Spolu</b>	<b>5 420 770</b>	<b>4 072 868</b>	<b>66 948</b>	<b>65 583</b>	<b>0</b>	<b>36 747</b>

**b) Údaje o zmene stavu vnútroorganizačných zásob**

Názov položky	Bežné účtovné obdobie	Bezprostredne predchádzajúce účtovné obdobie		Zmena stavu vnútroorganizačných zásob	
	Konečný zostatok	Konečný zostatok	Začiatkový stav	Bežné účtovné obdobie	Bezprostredne predchádzajúce účtovné obdobie
Nedokončená výroba a polotovary vl.výroby	0	0	0	0	
Výrobky	1 192 744	1 311 823	1 486 897	-119 079	-175 074
Zvieratá	0	0	0	0	0
<b>Spolu</b>	<b>1 192 744</b>	<b>1 311 823</b>	<b>1 486 897</b>	<b>-119 079</b>	<b>-175 074</b>
Manká a škody	x	x	x	0	0
Reprezentačné	x	x	x	0	0
Dary	x	x	x	0	0
Iné	x	x	x	0	0
<b>Zmena stavu vnútroorg. zásob vo výkaze ziskov a strát</b>	<b>x</b>	<b>x</b>	<b>x</b>	<b>-119 079</b>	<b>-175 074</b>

Poznámky Úč POD 3 - 01

IČO	3	4	1	2	1	3	5	8		
DIČ	2	0	2	0	3	8	1	4	0	7

**c) Výnosy pri aktivácií nákladov a výnosy z hospodárskej činnosti, finančnej činnosti a mimoriadnej činnosti.**

Názov položky	Bežné účtovné obdobie	Bezprostredne predchádzajúce účtovné obdobie
<b>Významné položky pri aktivácií nákladov</b>		<b>0</b>
<b>Ostatné položky výnosov z hospodárskej činnosti, z toho :</b>		
	<b>66 689</b>	<b>42 560</b>
Zmluvné a ostatné pokuty a penále	1 809	3 781
Výnosy z odpísaných pohľadávok	0	29 986
Náhrada PHM vozidiel na súkromné účely	1 668	2 403
Náhrady za škody od poisťovní	62 012	3 023
Zúčtovanie oprávok k opravnej položke k nadobudnutému majetku	0	0
Ostatné výnosy	1 200	3 367
<b>Finančné výnosy, z toho :</b>	<b>226</b>	<b>110</b>
Kurzové zisky, z toho	<b>146</b>	<b>38</b>
Kurzové zisky ku dňu, ku ktorému sa zostavuje účtovná zvierka	146	1
Ostatné položky finančných výnosov, z toho		
Výnosové úroky	80	72
<b>Výnosy , ktoré majú výnimočný rozsah alebo výskyt</b>	<b>0</b>	<b>0</b>

**d) Čistý obrat**

Čistý obrat Spoločnosti na účely zistenia povinnosti overenia individuálnej účtovnej zvierky audítorom [§ 19 ods. 1 písm. a) zákona o účtovníctve] je uvedený v nasledujúcom prehľade:

Názov položky	Bežné účtovné obdobie	Bezprostredne predchádzajúce účtovné obdobie
Tržby za vlastné výrobky	5 420 770	4 072 868
Tržby z predaja služieb	66 948	65 583
Tržby za tovar	0	36 747
Výnosy zo zákazky	0	0
Výnosy z nehnuteľnosti na predaj	0	0
Iné výnosy súvisiace s bežnou činnosťou	510 885	384 187
<b>Čistý obrat celkom</b>	<b>5 998 603</b>	<b>4 559 385</b>

Do čistého obratu boli započítané výnosy účtované v účtovných triedach 60,64,66.

Poznámky Úč POD 3 - 01

IČO	3	4	1	2	1	3	5	8		
DIČ	2	0	2	0	3	8	1	4	0	7

## I. Informácie o nákladoch.

### a) Významné položky nákladov za poskytnuté služby , ostatné náklady na hospodársku činnosť, finančné a mimoriadne náklady

Názov položky	Bežné účtovné obdobie	Bezprostredne predchádzajúce účtovné obdobie
<b>Náklady za poskytnuté služby, z toho</b>	<b>2 498 762</b>	<b>1 871 689</b>
Náklady na overenie individuálnej účtovnej závierky	5 019	5 137
Opravy a údržba	252 848	128 877
Technologická a ostatná preprava	765 069	627 818
Vrtné a trhacie práce	532 633	305 284
Náklady na cudzie mechanizmy	334 412	218 850
Nájomné – pozemky	48 198	47 923
Nájomné – operatívny lízing	247 099	222 020
Telefónne poplatky	10 417	11 679
Skúšobníctvo, certifikácia	22 937	20 724
Strážna služba	95 715	97 869
Právne služby	22 276	23 485
Poradenstvo	74 643	74 414
Tlmočenie a preklady	10 381	7 087
Ostatné	77 115	80 522
<b>Ostatné položky nákladov z hospodárskej činnosti, z toho :</b>	<b>49 396</b>	<b>74 153</b>
Dary	6 707	6 087
Zmluvné pokuty a penále	6	8
Ostatné pokuty a penále	6	60
Odpis pohľadávky	0	40 384
Manká a škody	392	628
Zúčtovanie komplexných nákladov budúcich období	4 826	9 484
Poistenie	36 745	16 820
Ostatné náklady	714	682
<b>Finančné náklady, z toho</b>	<b>7 481</b>	<b>2 577</b>
Kurzové straty, z toho	771	544
Kurzové straty ku dňu, ku ktorému sa zostavuje účtovná závierka	8	121
Ostatné položky finančných nákladov, z toho	6 710	2 033
Nákladové úroky	0	0
Bankové poplatky	1 910	2 033
Poplatky za fin. preverenie odberateľov	4 800	0
<b>Náklady , ktoré majú výnimočný rozsah alebo výskyt</b>	<b>0</b>	<b>0</b>

Poznámky Úč POD 3 - 01

IČO	3	4	1	2	1	3	5	8		
DIČ	2	0	2	0	3	8	1	4	0	7

## J. Informácie o daniach z príjmov.

Prevod od teoretickej dane z príjmov k vykázanej dani z príjmov je uvedený v nasledujúcom prehľade

Názov položky	Bežné účtovné obdobie			Bezprostredne predchádzajúce účtovné obdobie		
	Základ dane	Daň	Daň v %	Základ dane	Daň	Daň v %
Výsledok hospodárenia pred zdanením, z toho	639 898	140 778	x	90 083	20 719	x
Teoretická daň	x		22	x		23
Daňovo neuznané náklady	150 265	33 058	x	44 007	10 122	x
Výnosy nepodliehajúce dani	-15 199	-3 344		-37 641	-8 658	
Vplyv nevykázanej odloženej daňovej pohľadávky	0	0	0	0	0	0
Umorenie daňovej straty	-22 446	-4 938	0	0	-22 183	0
Zmena sadzby dane	0	0	0	0	0	0
Iné	0	0	0	0	0	0
Spolu	752 518	0	x	96 449	0	x
Splatná daň z príjmov	x	165 569	x	x	10	x
Odložená daň z príjmov	x	159 386	x	x	9 711	x
Celková daň z príjmov	x	324 955	x	x	9 721	x

## K. Informácie o údajoch na podsúvahových účtoch

Názov položky	Bežné účtovné obdobie	Bezprostredne predchádzajúce účtovné obdobie
Prenajatý majetok	2 814	2 814
Majetok v nájme( operatívny prenájom )	776 230	790 476
Majetok prijatý do úschovy	0	0
Pohľadávky z derivátov	0	0
Závazky z opcí derivátov	0	0
Odpísané pohľadávky	0	0
Pohľadávky z leasingu	0	0
Závazky z leasingu	0	0
Iné položky	0	0

Poznámky Úč POD 3 - 01

IČO	3	4	1	2	1	3	5	8		
DIČ	2	0	2	0	3	8	1	4	0	7

## 1. Najatý majetok

Spoločnosť má k 31.12.2014 v nájme formou operatívneho lízingu nasledovné stroje a dopravné prostriedky :

Názov majetku	Dátum uzatvorenia zmluvy	Dĺžka trvania zmluvy v mesiacoch	Ročné náklady na nájomné v Eur
Technologická váha	13.04.2011	48	2 423
Škoda Octavia Combi	12.10.2010	36	3 716
Toyota Avensis	07.10.2009	48	5 299
Nakladač Caterpillar 950H	09.05.2013	36	35 256
Rýpadlo Caterpillar 324 E	01.02.2012	36	33 792
Rýpadlo Caterpillar 324 E	25.01.2013	36	33 792
Nakladač Caterpillar 950H	25.01.2013	36	32 364
Rýpadlo Caterpillar 325 D	26.03.2013	12	8 320
Multifunkčné zar. Konica	30.06.2010	48	453
Nakladač Caterpillar 950H	26.03.2013	12	15 085
BMW 520	01.12.2013	3	8 505
Mitsubishi	17.06.2013	36	5 582
Nakladač VOLVO	25.05.2011	48	41 059
Seat Altea	08.03.2011	48	6 967
Volkswagen PASSAT	25.09.2013	36	7 240
Mitsubishi	27.11.2013	36	4 756
Peugeot	26.06.2014	36	1 829
Nissan Quashqai	21.11.2014	36	661

## 2. Prenajatý majetok

Spoločnosť prenájíma pozemky o celkovej výmere 14,1270 ha občianskemu združeniu Pre prírodu. Zmluva je uzatvorená do roku 2035, celková výška nájomného 2 814€ (84 762 Sk) bola vyplatená jednorazovo v roku 2005.

## L. Informácie o iných aktívach a iných pasívach

1. Spoločnosť nemá žiadne podmienené záväzky ani majetok.

Poznámky Úč POD 3 - 01

IČO	3	4	1	2	1	3	5	8		
DIČ	2	0	2	0	3	8	1	4	0	7

## M. Informácie o príjmoch a výhodách členov štatutárnych orgánov, dozorných orgánov a iných orgánov účtovnej jednotky.

Členom štatutárnemu orgánu, ani členom dozorných orgánov neboli v roku 2014 poskytnuté žiadne pôžičky, záruky alebo iné formy zabezpečenia, ani finančné prostriedky alebo iné plnenia na súkromné účely členov.

## N. Informácie o ekonomických vzťahoch účtovnej jednotky a spriaznených osôb

Spoločnosť neuskutočnila také transakcie so spriaznenými osobami, ktoré sa neuzavreli na základe obvyklých obchodných podmienok.

Spoločnosť uskutočnila v priebehu účtovného obdobia nasledujúce transakcie so spriaznenými osobami uzavretých na základe obvyklých obchodných podmienok:

Spriaznená osoba	Hodnotové vyjadrenie obchodu	
	Bežné účtovné obdobie	Bezprostredne predchádzajúce účtovné obdobie
<b>Transakcie s materským podnikom, sesterskými podnikmi</b>		
Nákup služieb	70 689	71 290

## O. Informácie skutočnostiach, ktoré nastali po dni, ku ktorému sa zostavuje účtovná zázvierka, do dňa zostavenia účtovnej zázvierky.

Po 31. decembri 2014 nenastali žiadne udalosti majúce významný vplyv na verné zobrazenie skutočností, ktoré sú predmetom účtovníctva.

Poznámky Úč POD 3 - 01

IČO	3	4	1	2	1	3	5	8		
DIČ	2	0	2	0	3	8	1	4	0	7

## P. Prehľad zmien vlastného imania

Popis a výška zmien vlastného imania podľa jednotlivých súvahových položiek:

Položka vlastného imania	Bežné účtovné obdobie				
	Stav na začiatku účtovného obdobia	Prírastky	Úbytky	Presuny	Stav na konci účtovného obdobia
Základné imanie zapísané do OR	174 601	0	0	0	174 601
Základné imanie nezapísané do OR	0	0	0	0	0
Emisné ážio	0	0	0	0	0
Zákonné rezervné fondy	17 460	0	0	0	17 460
Ostatné kapitálové fondy	42 817	0	0	0	42 817
Oceňovacie rozdiely z kapitálových účastín	-712 408	0	-712 408	0	0
Ostatné fondy tvorené zo zisku	748 069	0	712 408	0	35 661
Nerozdelený zisk minulých rokov	3 858 448	52 185	0	0	3 910 633
Neuhradená strata z minulých rokov	0	0	0	-0	
Výsledok hospodárenia bežného účtovného obdobia	80 362	314 943	0	80 362	314 943
Vyplatené dividendy	0	0	0	0	0
Ďalšie zmeny vlastného imania	0	0	0	0	0
Účet 491 – Vlastné imanie fyzickej osoby - podnikateľa	0	0	0	0	0
<b>SPOLU</b>	<b>4 209 349</b>	<b>367 128</b>	<b>0</b>	<b>80 362</b>	<b>4 496 115</b>

Poznámky Úč POD 3 - 01

IČO	3	4	1	2	1	3	5	8		
DIČ	2	0	2	0	3	8	1	4	0	7

Položka vlastného imania	Bezprostredne predchádzajúce účtovné obdobie				
	Stav na začiatku účtovného obdobia	Prírastky	Úbytky	Presuny	Stav na konci účtovného obdobia
Základné imanie	174 601	0	0	0	174 601
Vlastné akcie a vlastné obchodné podiely	0	0	0	0	0
Zmena základného imania	0	0	0	0	0
Pohľadávky za upísané vlastné imanie	0	0	0	0	0
Emisné ážio	0	0	0	0	0
Ostatné kapitálové fondy	42 817	0	0	0	42 817
Zákonný rezervný fond z kapitálových vkladov	0	0	0	0	0
Oceňovacie rozdiely z precenenia majetku a záväzkov	0	0	0	0	0
Oceňovacie rozdiely z kapitálových účastín	-712 408	0	0	-0	-712 408
Oceňovacie rozdiely z precenenia pri zlúčení, splynutí a rozdelení	0	0	0	0	0
Zákonný rezervný fond	17 460	0	0	0	17 460
Nedeliteľný fond	0	0	0	0	0
Štatutárne fondy a ostatné fondy	748 069	0	0	0	748 069
Nerozdelený zisk z minulých rokov	4 157 967	0	0	299 519	3 858 448
Neuhradená strata z minulých rokov	0	-	-	-	0
Výsledok hospodárenia bežného účtovného obdobia	-299 519	80 362	0	-299 519	80 362
Vyplatené dividendy	0	0	0	0	0
Ostatné položky vlastného imania	0	0	0	0	0
Účet 491 – Vlastné imanie fyzickej osoby - podnikateľa	0	0	0	0	0
<b>SPOLU:</b>	<b>4 128 987</b>	<b>80 362</b>	<b>0</b>	<b>0</b>	<b>4 209 349</b>

## KAMENŤOLOMY, s.r.o.

## Prehľad peňažných tokov pri použití nepriamej metódy.

31.12.2014

Označenie položky	Obsah položky	Bežné účtovné obdobie	Bezprostredne predchádzajúce účtovné obdobie
Z/S	<b>Peňažné toky z prevádzkovej činnosti</b>	639 898	90 083
A.1.	Výsledok hospodárenia z bežnej činnosti pred zdanením daňou z príjmov (+/-)	-1 420 483	155 404
A.1.1.	Nepeňažné operácie ovplyvňujúce hospodársky výsledok z bežnej činnosti pred zdanením daňou z príjmov (+/-)	151 620	159 491
A.1.3.	Odpisy dlhodobého nehmotného a dlhodobého hmotného majetku (+)	0	0
A.1.4.	Odpis opravnej položky k nadobudnutému majetku (+/-)	45 214	11 188
A.1.5.	Zmena stavu opravných položiek (+/-)	-1 425 735	58 352
A.1.6.	Zmena stavu položiek časového rozlíšenia nákladov a výnosov (+/-)	-190 148	-50 061
A.1.8.	Úroky účtované do nákladov (+)	0	0
A.1.9.	Úroky účtované do výnosov (-)	-80	-72
A.1.10.	Kurzový zisk vyčísľaný k peň.pr. a peň.ekv ku dňu ku ktorému sa zostavuje úč. záv.	-146	0
A.1.11.	Kurzová strata vyčísľaná k peň.pr. a peň.ekv ku dňu ku ktorému sa zostavuje úč. záv.	8	0
A.1.12	Výsledok z predaja dlhodobého majetku, s výnimkou majetku, ktorý sa považuje za peňažný ekvivalent (+/-)	-1 216	-23 494
A.1.13	Ostatné položky nepeňažného charakteru, ktoré ovplyvňujú výsl. Hosp. z bežnej činnosti	0	0
A.2.	Zmeny stavu pracovného kapitálu	1 297 364	-36 626
A.2.1.	Zmena stavu pohľadávok z prevádzkovej činnosti (-/+)	1 267 986	-578 803
A.2.2.	Zmena stavu záväzkov z prevádzkovej činnosti (+/-)	-95 825	365 598
A.2.3.	Zmena stavu zásob (-/+)	125 203	176 579
A.3.	<b>Peňažné toky z prevádzkovej činnosti s výnimkou príjmov a výdavkov, ktoré sa uvádzajú osobitne v iných častiach prehľadu peňažných tokov (+/-), (súčet Z/S+A.1+A.2)</b>	<b>516 779</b>	<b>208 861</b>
A.3.	Prijaté úroky, s výnimkou tých, ktoré sa začleňujú do finančných činností (+)	80	72
A.4	Výdavky na zaplatené úroky, s výnimkou tých, ktoré sa začleňujú do investičných činností (-)	0	0
A.7.	<b>Peňažné toky z prevádzkovej činnosti (+/-), súčet Z/S +A.1+A.6)</b>	<b>516 859</b>	<b>208 933</b>
A.7.1.	Výdavky na daň z príjmov, s výnimkou tých, ktoré sa začleňujú do investičných alebo finančných činností (+/-)	-15	25 166
A.7.1.	Výdavky spojené so znížením soc. fondu v prípade, ak bol tvorený zo zisku (-)	-23 225	-5 202

## KAMENOLMY, s.r.o.

## Prehľad peňažných tokov pri použití nepriamej metódy.

31.12.2014

Označenie položky	Obsah položky	Bežné účtovné obdobie	Bezprostredne predchádzajúce účtovné obdobie
<b>A</b>	<b>Čisté peňažné toky z prevádzkovej činnosti (+/-), súčet Z/S + A.1 až A.9 )</b>	<b>493 619</b>	<b>228 897</b>
	<b>Peňažné toky z investičnej oblasti</b>		
B.2	Výdavky na obstaranie dlhodobého hmotného majetku (-)	-24 671	-76 815
B.5.	Príjmy z predaja dlhodobého hmotného majetku (+)	1 900	24 530
B.19	Ostatné výdavky vzťahujúce sa na investičnú činnosť	2 861	0
<b>B</b>	<b>Čisté peňažné toky z investičnej činnosti (súčet B.1. až B.17)</b>	<b>-19 910</b>	<b>-52 285</b>
	<b>Peňažné toky z finančnej činnosti</b>		
C.2.3	Príjmy z úverov, ktoré účtovnej jednotke poskytla banka alebo pobočka zahraničnej banky, s výnimkou úverov, ktoré boli poskytnuté na zabezpečenie hlavného predmetu činnosti (+)	12 910	13 836
C.2.4.	Výdavky na splácanie úverov, ktoré účtovnej jednotke poskytla banka alebo pobočka zahraničnej banky, s výnimkou úverov, ktoré boli poskytnuté na zabezpečenie hlavného predmetu činnosti (+)	-13 224	-13 875
C.2.8.	Príjmy z ostatných dlhodobých a krátkodobých záväzkov vyplývajúcich z finančnej činnosti, s výnimkou tých, ktoré sa uvádzajú osobitne v inej časti prehľadu peňažných tokov (+)	0	0
C.2.9	Výdavky na splácanie ostatných dlhodobých a krátkodobých záväzkov vyplývajúcich z finančnej činnosti, s výnimkou tých, ktoré sa uvádzajú osobitne v inej časti prehľadu peňažných tokov (-)	0	0
<b>C</b>	<b>Čisté peňažné toky z finančnej činnosti (súčet C.2.)</b>	<b>-314</b>	<b>-39</b>
<b>D</b>	<b>Čisté zvýšenie alebo čisté zníženie peňažných prostriedkov (+/-), súčet A+B+C)</b>	<b>473 395</b>	<b>176 573</b>
<b>E.</b>	<b>Stav peňažných prostriedkov a peňažných ekvivalentov na začiatku účtovného obdobia</b>	<b>957 264</b>	<b>780 691</b>
<b>F.</b>	<b>Stav peňažných prostriedkov a peňažných ekvivalentov na konci účtovného obdobia</b>	<b>1 430 659</b>	<b>957 264</b>
<b>G.</b>	<b>KR vyčíslené k peňažným prostriedkom ku dňu zostavenia účtovnej závierky</b>	<b>0</b>	<b>0</b>
<b>H.</b>	<b>Zostatok peňažných prostriedkov a peňažných ekvivalentov na konci účtovného obdobia</b>	<b>1 430 659</b>	<b>957 264</b>

**Dodatok správy audítora o overení súladu  
výročnej správy s účtovnou závierkou v zmysle zákona č. 540/2007 § 23 ods.5  
spoločníkom spoločnosti KAMENŇOLOMY, s.r.o., Nové Mesto nad Váhom**

- I. Overili sme účtovnú závierku spoločnosti KAMENŇOLOMY, s.r.o., Nové Mesto nad Váhom k 31. decembru 2014 uvedenú vo výročnej správe, ku ktorej sme dňa 27. februára 2015 vydali správu audítora v nasledujúcom znení:

**Názor**

Podľa nášho názoru účtovná závierka poskytuje pravdivý a verný obraz finančnej situácie spoločnosti KAMENŇOLOMY, s.r.o., Nové Mesto nad Váhom k 31. decembru 2014 a výsledku jej hospodárenia za rok končiaci sa k uvedenému dátumu v súlade so zákonom o účtovníctve.


- II. Overili sme taktiež súlad výročnej správy s vyššie uvedenou účtovnou závierkou. Za správnosť zostavenia výročnej správy je zodpovedný štatutárny orgán spoločnosti. Našou úlohou je overiť súlad výročnej správy s účtovnou závierkou a na základe toho vydať dodatok správy audítora o súlade výročnej správy s účtovnou závierkou. Overenie sme vykonali v súlade s Medzinárodnými audítorskými štandardami. Tieto štandardy požadujú, aby audítor naplánoval a vykonal overenie tak, aby získal primeranú istotu, že informácie uvedené vo výročnej správe, ktoré sú predmetom zobrazenia v účtovnej závierke, sú vo všetkých významných súvislostiach v súlade s príslušnou účtovnou závierkou. Informácie uvedené v tejto výročnej správe sme posúdili s informáciami uvedenými v účtovnej závierke k 31. decembru 2014. Iné údaje a informácie, ako účtovné informácie získané z účtovnej závierky a účtovných kníh sme neoverovali. Sme presvedčení, že vykonané overovanie poskytuje dostatočný a vhodný základ pre náš názor.

Podľa nášho názoru sú účtovné informácie vo výročnej správe spoločnosti KAMENŇOLOMY, s.r.o., Nové Mesto nad Váhom v súlade s účtovnou závierkou k 31. decembru 2014.

Selec 31. marec 2015



Audítorská spoločnosť  
JCL AUDIT & CONSULTING, s.r.o.  
913 36 Selec 65  
Obchodný register, Okresný súd Trenčín  
Oddiel: Sro, vložka č. 10899/R  
Licencia SKAU 153

  
Zodpovedný audítor  
Ing. Jolana Cagalincová  
Zodpovedný audítor  
Licencia SKAU 191