



medzinárodná a vnútroštátna doprava

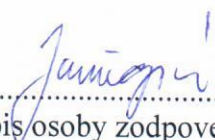
IMI SPED, spol. s r. o.
Jánošíkova 21, 010 01 Žilina, Slovak republic



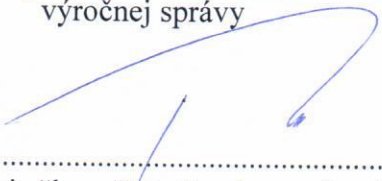
VÝROČNÁ SPRÁVA (ktorej súčasťou sú ÚČTOVNÁ ZÁVIERKA a SPRÁVA AUDÍTORA)

zostavená ku dňu 31.12.2014

Vyhotovená dňa: 28.04.2015


.....
podpis osoby zodpovednej za vyhotovenie
výročnej správy

Prerokovaná dňa: 19.06.2015


.....
podpis člena štatutárneho orgánu účtovnej jednotky



Výročná správa za rok 2014

Úvod

Povinnosť vypracovať výročnú správu spoločnosti za rok 2014 vyplynula z § 21 zákona 431/2002 Z. z. o účtovníctve v znení neskorších predpisov. Osobitné predpisy nestanovujú pre spoločnosť povinnosť uvádzať ďalšie údaje vo výročnej správe.

Všeobecné údaje

1. Názov a sídlo spoločnosti, zostavujúcej výročnú správu

Spoločnosť IMI SPED, spol. s r. o (ďalej len Spoločnosť) bola do obchodného registra zapísaná 16. marca 1993 (Obchodný register Okresného súdu v Žiline, oddiel s.r.o., vložka číslo: 1031/R).

2. Hlavná činnosť spoločnosti podľa výpisu z obchodného registra

- sprostredkovanie dopravy
- prekladištia nákladov, skladovanie, preklad nákladov,
- sprostredkovanie obchodu,
- prenájom motorových vozidiel,
- vnútroštátne zasielateľstvo,
- obchodný pilot letúňov,
- podnikateľské poradenstvo v predmete podnikania,
- výskum trhu a verejnej mienky,
- činnosť organizačných a ekonomických poradcov,
- vnútroštátna nákladná cestná doprava,
- medzinárodná nákladná cestná doprava,
- diagnostika a opravy cestných motorových vozidiel,
- oprava karosérií,
- kúpa tovaru na účely jeho predaja konečnému spotrebiteľovi (maloobchod) alebo iným prevádzkovateľom živnosti (veľkoobchod),
- sprostredkovateľská činnosť v oblasti služieb,
- prenájom hnutel'ných vecí,
- vykonávanie mimoškolskej vzdelávacej činnosti,
- výroba elektrických svietidiel, zariadení pre motory a vozidlá a signalizácie,
- výroba motorových vozidiel, motorov, dopravných prostriedkov, dielov a príslušenstva pre motorové vozidlá a iné dopravné prostriedky,
- ubytovacie služby bez poskytovania pohostinských činností,
- ubytovacie služby s poskytovaním prípravy a predaja jedál, nápojov a polotovarov ubytovaným hosťom v ubytovacích zariadeniach s kapacitou do 10 lôžok
- prenájom nehnuteľností spojený s poskytovaním iných než základných služieb spojených s prenájomom,
- čistiace a upratovacie služby.

3. Priemerný počet zamestnancov

Priemerný počet zamestnancov Spoločnosti v roku 2014 bol 124.

4. Právny dôvod na zostavenie účtovnej závierky

Účtovná závierka Spoločnosti k 31. decembru 2014 za účtovné obdobie od 1. januára 2014 do 31. decembra 2014 je zostavená ako riadna účtovná závierka podľa § 17 ods. 6 zákona NR SR č. 431/2002 Z. z. o účtovníctve.

Výročná správa za rok 2014

5. Zoznam členov štatutárnych orgánov Spoločnosti

Štatutárnym orgánom Spoločnosti v roku 2014 boli títo konatelia:

Ing. Miroslav Rakovan

Ing. Igor Hrabovec

Peter Hulka – skončenie funkcie: 19.12.2014

6. Štruktúra spoločníkov s uvedením absolútnej a relatívnej výšky ich podielov na základnom imaní

Štruktúra spoločníkov Spoločnosti bola k 31.12.2014 takáto:

	podiel na základnom imaní		hlasovacie prá
	€	%	%
Ing. Miroslav Rakovan	2 789	40,00	40,00
Ing. Igor Hrabovec	2 789	40,00	40,00
Peter Hulka	1 395	20,01	20,01
spolu	6 973	100,00	100,00

7. Predpoklad budúceho vývoja činnosti Spoločnosti

V najbližšom budúcom období sa Spoločnosť bude usilovať získať finančné zdroje najmä zo svojich nosných činností a to z poskytovania služieb v medzinárodnej kamiónovej doprave. Súčasne predpokladáme nárast, prípadne stagnáciu nákladov na pohonné hmoty a diaľničné poplatky. Zároveň v tomto roku sa znížia náklady na leasingy, čo bude mať rozhodujúci podiel na tvorbe hospodárskeho výsledku v roku 2015.

	v €
A. VÝNOSY CELKOM	6 895 224
v tom:	
Tržby z predaja služieb	6 572 692
Ostatné výnosy z HČ	322 532
B. NÁKLADY CELKOM:	6 694 102
v tom:	
Spotreba materiálu	3 082 000
Spotreba energie	3 420
Opravy a údržba DHM	112 203
Ostatné služby	1 075 707
Mzdové náklady	380 520
Zákonné soc. poistenie	142 109
Dane a poplatky	865 421
Odpisy	819 452
Ostatné náklady	213 270
C. ZISK (pred zdanením)	201 122

8. Správa o podnikateľskej činnosti Spoločnosti a stave jej majetku

V roku 2014 naša spoločnosť prešla veľkými personálnymi zmenami. Entuziazmus a nová energia ktorá prišla s novými spolupracovníkmi eliminovala obavy z problémov zaškolenia nových posíl. Rast vozového parku vyvolal potrebu vytvorenia ďalších pracovných miest pre dispečerov a oddelenie časti operatívy od dispečingu. Na základe tejto potreby vznikol takzvaný „back-office“, ktorý slúži ako podpora rutínnej práce dispečerov. Ďalšou zmenou bolo oddelenie kontroly vyúčtovaní pracovných ciest od dispečingu. Vďaka tomu sa darí efektívnejšie kontrolovať vynakladanie prostriedkov firmy vodičmi, ale aj dodržiavanie stanovených pravidiel ako napríklad obchádzania diaľnic alebo tankovania. Azda najdôležitejšou personálnou zmenou bolo prijatie personálnej manažérky. Tá má na starosti vyhľadávanie a prijímanie nových vodičov ako aj interpretáciu filozofie firmy. Vďaka tejto pracovnej pozícii je taktiež firma schopná lepšie porozumieť potrebám vodičov a snaží sa im vyhovieť.

V roku 2014 spoločnosť pokračovala v implementácii nového satelitného systému. Okrem nás tento fakt ocenili aj naši zákazníci, ktorým sme schopní údaje zo satelitného systému sprístupniť. Takto môžu získavať potrebné informácie o pohybe našich vozidiel oveľa efektívnejšie. Okrem toho sa zavádzal nový software určený na manažérske výstupy tak, aby mohla spoločnosť rýchlejšie vyhodnocovať a reagovať na zmeny rentability jednotlivých zákazníkov a tak maximalizovať efektívnosť využitia vozového parku. V neposlednom rade sa naša spoločnosť rozhodla prejsť na nový účtovný software.

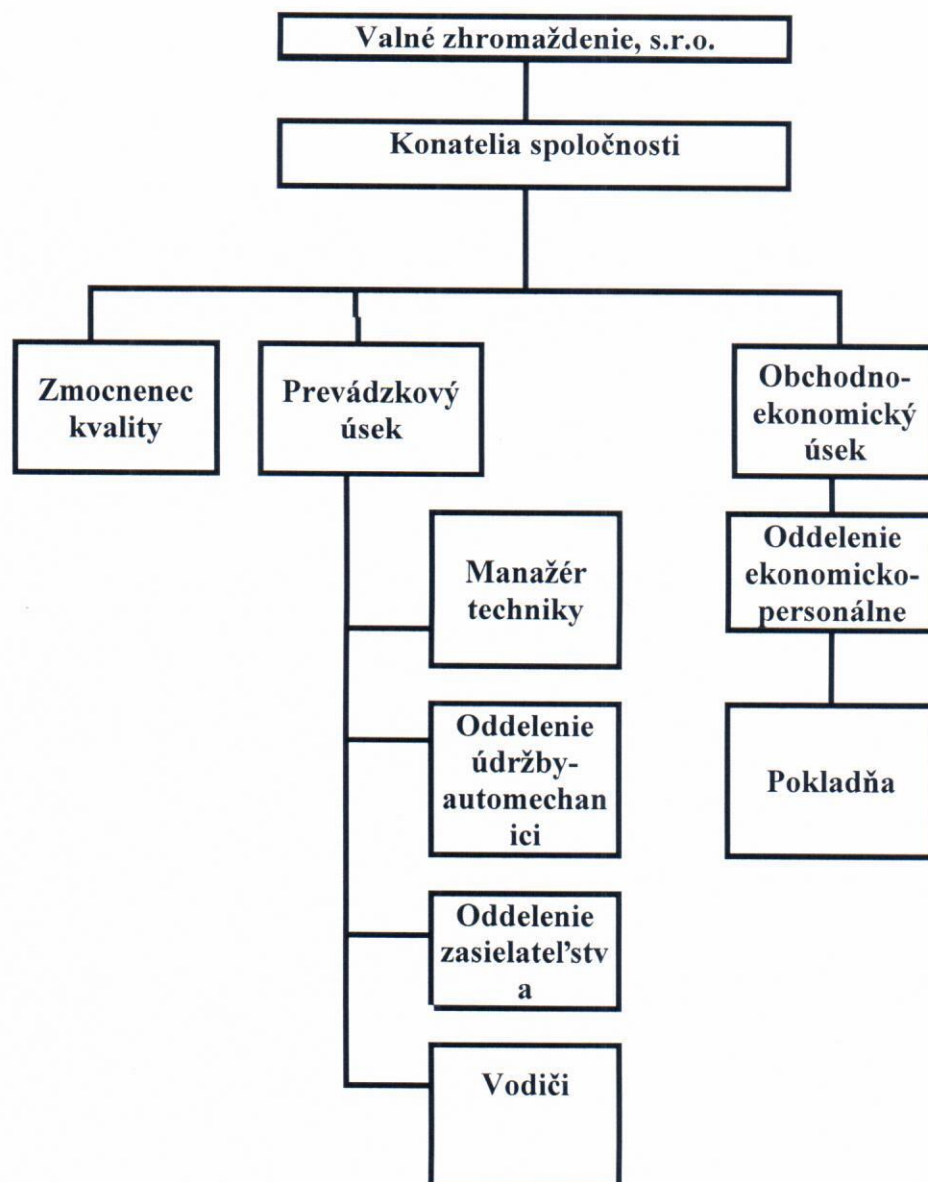
V oblasti obchodu sa firma rozhodla agresívnejšie vyhľadávať nových partnerov priamo v zahraničí. Táto snaha má za výsledok postupné približovanie ku konečnému spotrebiteľovi našich služieb. Nový obchodný partneri pokryli rast prepravných kapacít spoločnosti v roku 2014 a zvýšili produktivitu vozidiel.

Spoločnosť naďalej zápasila so solventnosťou svojich odberateľov a to najmä v zahraničí. Zlepšujúca sa spolupráca s právnikmi a poisťovanie odberateľov však predstavovalo značný posun v tejto oblasti. Nápor na likviditu spoločnosť okrem rastu vozového parku naďalej predstavujú rastúce požiadavky štátnej správy. Tento problém sa spoločnosť, najmä do budúcnosti, snaží riešiť outsourcingom niektorých aktivít do zahraničia.

Ku koncu roka pokles ceny pohonných hmôt pozitívne ovplyvnil hospodárenie spoločnosti. Snaha o dohodnutie palivových prirážok u našich odberateľov a hadging ceny ropy mal za úlohu eliminovať možný spätný nárast nákladov vyvolaným nárastom ceny pohonných hmôt.

V roku 2014 si spoločnosť upevnila a zlepšila významné postavenia na trhu prepravných firiem na Slovensku. V roku 2015 chce naša spoločnosť pokračovať v zlepšovaní nášho postavenia na trhu práce s vodičmi, vďaka čomu budeme môcť ešte urýchliť náš rast a tým sa dostať v oblasti cestnej dopravy medzi významných európskych dopravcov.

Organizačná štruktúra Spoločnosti



Výročná správa za rok 2014

Ukazovatele práce a miezd

Ukazovateľ	k 31.12.2014	k 31.12.2013	k 31.12.2012
Počet zamestnancov spolu	124	105	103
z toho:			
THP	20	13	11
pomocný a obslužný personál			
Priemerný počet zamestnancov	124	105	92
Mzdové náklady v T €	487	441	380

Iné informácie, ktoré vyžaduje zákon

- (a) Spoločnosť sa nezahrňuje do konsolidovanej účtovnej závierky.
- (b) Spoločnosť nie je neobmedzene ručiacim spoločníkom v iných spoločnostiach.
- (c) Spoločnosť nemá zriadenú organizačnú zložku v zahraničí.
- (d) Spoločnosť neúčtovala o nákladoch na vedu a výskum.
- (e) Spoločnosť poskytla pôžičku vo výške 722 T €
 Vysporiadanie pôžičky: Pôžička vo výške 300 T € bude uhradená v priebehu roku 2015 a zvyšok vo výške 422 T € do konca roku 2017.
- (f) Spoločnosť neúčtovala o obstarávaní vlastných akcií, dočasných listov, obchodných podielov a akcií ani o obchodných podieloch ovládajúcej osoby.
- (g) Po skončení účtovného obdobia, za ktoré sa vyhotovuje táto výročná správa nastali tieto udalosti osobitného významu:

Ekonomické ukazovatele a finančná situácia

1. Peniaze a peňažné ekvivalenty v €

V nasledujúcej tabuľke je vysvetlený rozdiel medzi stavom finančných účtov vykázaných vo výkaze Súvaha a stavom peňažných prostriedkov a ekvivalentov, vykázaných v prehľade peňažných tokov:

	31.12.2014	31.12.2013	31.12.2012
Peniaze v pokladniciach - €	39 423	264 623	227 052
Ceniny			
Peniaze na účtoch v bankách	4 577	14 368	13 895
Peniaze na termínovaných účtoch v bankách			
kontokorentný úverový rámec	0	0	2 142 281
Spolu peniaze a peňažné ekvivalenty	44 000	278 991	2 383 228

Výročná správa za rok 2014

2. Ukazovatele peňažných tokov v €

	Ukazovateľ	31.12.2013	31.12.2012	31.12.2011
		Auditované	Auditované	Auditované
	Čisté zvýšenie +/- alebo zníženie +/- peňažných tokov		-260 917	-163 710
A ***	Čisté peňažné toky z prevádzkovej činnosti	1 358 819	-67 833	78 284
B ***	Čisté peňažné toky z investičnej činnosti	-157 700	-193 084	-131 594
C ***	Čisté peňažné toky z finančnej činnosti			

3. Analýza finančného stavu - vlastné imanie v € a rozdielové ukazovatele

Štruktúra imania spoločnosti je znázornená v nasledujúcej tabuľke:

	Základné imanie	Zákonný RF, kapitálové fondy	Nerozdelený zisk minulých rokov	Neuhradená strata minulých rokov	Výsledok hospodárenia bežného účtovného obdobia	Vlastné imanie
Stav k 31.12.2013	6 973	701 921	0	-220 624	19 056	507 326
Výsledok hospodárenia - zisk po zdanení za rok 2013				19 056	-19 056	0
Prídel do rezervného fondu		0	0			0
Výsledok hospodárenia - zisk po zdanení za rok 2014					199 742	199 742
Stav k 31.12.2014	6 973	701 921	0	-201 568	199 742	707 068

4. Návrh na rozdelenie zisku v €

O naložení s výsledkom hospodárenia (ziskom) za účtovné obdobie 2014 vo výške 199 741,61 € rozhodne valné zhromaždenie. Návrh štatutárneho orgánu valnému zhromaždeniu je takýto:

	€
zisk sa použije na úhradu strát minulých období	
prevod na účet 429 - neuhradená strata minulých období	199 741,61
spolu	199 741,61

Výročná správa za rok 2014

Majetok a záväzky v €

		31.12.2014	31.12.2013	31.12.2012
		Neauditované	Neauditované	Neauditované
	MAJETOK SPOLU	7 100 624	6 605 805	5 764 571
A.	Neobežný majetok	2 895 922	3 140 273	2 583 000
A.I.	Dlhodobý nehmotný majetok			
A.II.	Dlhodobý hmotný majetok	2 895 922	3 140 273	2 583 000
A.III.	Dlhodobý finančný majetok	0	0	0
B.	Obežný majetok	3 908 955	3 171 344	2 952 324
B.I.	Zásoby	152 549	105 090	87 737
B.II.	Dlhodobé pohľadávky	0	0	0
B.III.	Krátkodobé pohľadávky	3 712 406	2 787 263	2 623 640
B.V.	Finančné účty	44 000	278 991	240 947
C.	Časové rozlíšenie	295 747	294 188	229 247
	Časové rozlíšenie krátkodobé	295 747	294 188	229 247
	Časové rozlíšenie dlhodobé	0	0	0
	VLASTNÉ IMANIE A ZÁVAZKY SPOLU	7 100 624	6 605 805	5 764 571
A.	Vlastné imanie	707 068	507 326	388 271
A.I.	Základné imanie	6 973	6 973	6 973
A.III.	Ostatné kapitálové fondy	395 424	395 424	295 424
A.IV.	Zákonné rezervné fondy	697	697	697
A.VI.	Oceňovacie rozdiely	305 800	305 800	305 800
A.VII.	Výsledok hospodárenia minulých rokov	-201 568	-220 624	-252 066
A.VII.	Výsledok hospodárenia za účtovné obdobie po zdanení	199 742	19 056	31 443
B.	Záväzky	6 234 152	5 939 075	5 215 746
B.I.	Dlhodobé záväzky	2 211 026	2 495 280	1 680 118
B.II.	Dlhodobé rezervy			
B.III.	Dlhodobé bankové úvery			
B.IV.	Krátkodobé záväzky	1 384 830	1 283 260	1 359 921
B.V.	Krátkodobé rezervy	48 282	42 322	33 426
B.VI.	Bežné bankové úvery	2 590 014	2 118 213	2 142 281
C.	Časové rozlíšenie	159 404	159 404	160 554
	Časové rozlíšenie krátkodobé			1 150
	Časové rozlíšenie dlhodobé	159 404	159 404	159 404

Výročná správa za rok 2014

Výnosy a náklady v €

	31.12.2014	31.12.2013	31.12.2012
	Neauditované	Neauditované	Neauditované
Čistý obrat			
Výnosy z hospodárskej činnosti spolu súčet	8 701 539	7 485 632	7 009 890
Tržby z predaja tovaru			
Tržby z predaja vlastných výrobkov			
Tržby z predaja služieb	8 334 340	7 172 623	5 999 848
Zmeny stavu vnútroorganizačných zásob			
Aktivácia			
Tržby z predaja dlhodobého majetku a materiálu	84 157	52 600	312 556
Ostatné výnosy z hospodárskej činnosti	283 042	260 409	697 486
náklady na hospodársku činnosť spolu	8 351 365	7 385 206	6 912 958
náklady vynaložené na obstaranie predaného tovaru			
Spotreba materiálu, energie a ostatných neskladovateľných dodávok	3 473 670	3 398 704	3 073 310
OP k zásobám			
Služby	1 878 494	1 429 941	1 170 758
Osobné náklady	761 513	619 059	526 419
Dane a poplatky	1 133 299	854 572	793 774
Odpisy a opravné položky k dlhodobému nehmotnému a dlhodobému hmotnému majetku	917 410	815 372	763 933
Zostatková cena dlhodobého majetku a materiálu		71 726	386 467
Tvorba a zaúčtovanie opravných položiek k pohľadávkam			
Ostatné náklady na hospodársku činnosť	186 979	195 832	198 297
Výsledok hospodárenia z hospodárskej činnosti	350 174	100 426	96 932
Výnosy z finančnej činnosti spolu	2 684	4 389	3 918
Výnosové úroky	57	47	1 345
kurzové zisky	2 627		
Ostatné výnosy z finančnej činnosti		4 342	2 573
Náklady na finančnú činnosť spolu	189 990	155 374	165 756
nákladové úroky	180 766	140 352	151 615
kurzové straty	3 748		
Ostatné náklady na finančnú činnosť	5 476	15 022	14 141
Výsledok hospodárenia z finančnej činnosti	-187 306	-150 985	-161 838
Výsledok hospodárenia za účtovné obdobie pred zdanením	162 868	-50 559	-64 906
Daň z príjmov	-36 874	-69 615	-96 349
Daň z príjmov splatná	2 880		
Daň z príjmov odložená	-39 754	-69 615	-96 349
Výsledok hospodárenia za účtovné obdobie po zdanení	199 742	19 056	31 443

Prílohy výročnej správy

Správa audítora o overení výročnej správy