



## **Výročná správa za rok 2014**

**Materiál na Výročnú členskú schôdzu konanú dňa 20.03.2015**

# **OBSAH**

## **I. Základné údaje o Poľnohospodárskom družstve Lisková – Sliache, družstvo**

## **II. Správa o podnikateľskej činnosti a o stave majetku**

### **II.I. Vyhodnotenie naplnenia podnikateľského plánu na rok 2014**

#### **Hospodársky výsledok za rok 2014**

#### **Podnikateľská činnosť**

### **II. II Vývoj stavu majetku a finančnej situácie v roku 2014**

#### **Krátkodobé bankové úvery**

#### **Spotrebné úvery a leasingy**

#### **Dotácie**

## **III. Organizačná štruktúra a zamestnanosť**

## **IV. Návrh podnikateľského plánu na rok 2015**

### **Rastlinná výroba**

### **Živočíšna výroba**

### **Mechanizácia**

### **Bitúnok**

### **Celodružstevný plán**

## **Prílohy:**

### **Celodružstevná výsledovka 2014**

### **Porovnanie produkcie surového kravského mlieka 2013/2014**

### **Prehľad spotreby energie na jednotlivých hospodárskych dvoroch v roku 2014**

### **Návrh podnikateľského plánu v rastlinnej výrobe pre hospodársky rok 2014 – 2015**

### **Návrh na zúčtovanie výsledku hospodárenia**

## I. Základné údaje o Poľnohospodárskom družstve Lisková – Sliache, družstvo

<b>Obchodné meno:</b>	Poľnohospodárske družstvo Lisková – Sliache, družstvo
<b>Sídlo:</b>	034 81 Lisková
<b>Zapísané v OR OS:</b>	Žilina
<b>Oddiel:</b>	Dr
<b>Vložka:</b>	127/L
<b>IČO:</b>	00195685
<b>DIČ:</b>	2020430302
<b>IČ DPH:</b>	SK2020430302
<b>Deň zápisu do OR:</b>	27.03.1950
<b>Štatutárny orgán:</b>	Predstavenstvo
<b>Predseda predstavenstva:</b>	Ing. Dušan Štefaničiak
<b>Podpredseda predstavenstva:</b>	Ing. Ružena Fridrichová
<b>Člen predstavenstva:</b>	Ivan Frogáč Anton Jacko Anton Kelčík Dezider Kamenický Eduard Mrva
<b>Kontrolný orgán:</b>	Kontrolná komisia
<b>Predseda kontrolnej komisie:</b>	Ing. Elena Struhárová
<b>Člen kontrolnej komisie:</b>	Miroslav Bartík Štefan Gejdoš Anton Stašák Jozef Kelčík Ján Kázik
<b>Posledná zmena stanov:</b>	schválená na mimoriadnej členskej schôdzi 07.06.2013
<b>Členská základňa:</b>	148 členov
<b>Počet hlasovacích práv:</b>	16 404 hlasov
<b>Hlavný predmet podnikania:</b>	

- Poľnohospodárska výroba, spracovanie a predaj poľnohospodárskych výrobkov členom družstva a ďalším fyzickým a právnickým osobám
- Mäsiarstvo
- Maloobchod s mäsom a mäsovými výrobkami
- Veľkoobchod a sprostredkovanie obchodu v rozsahu voľnej živnosti

## II. Správa o podnikateľskej činnosti a o stave majetku

### II.I. Vyhodnotenie naplnenia podnikateľského plánu na rok 2014

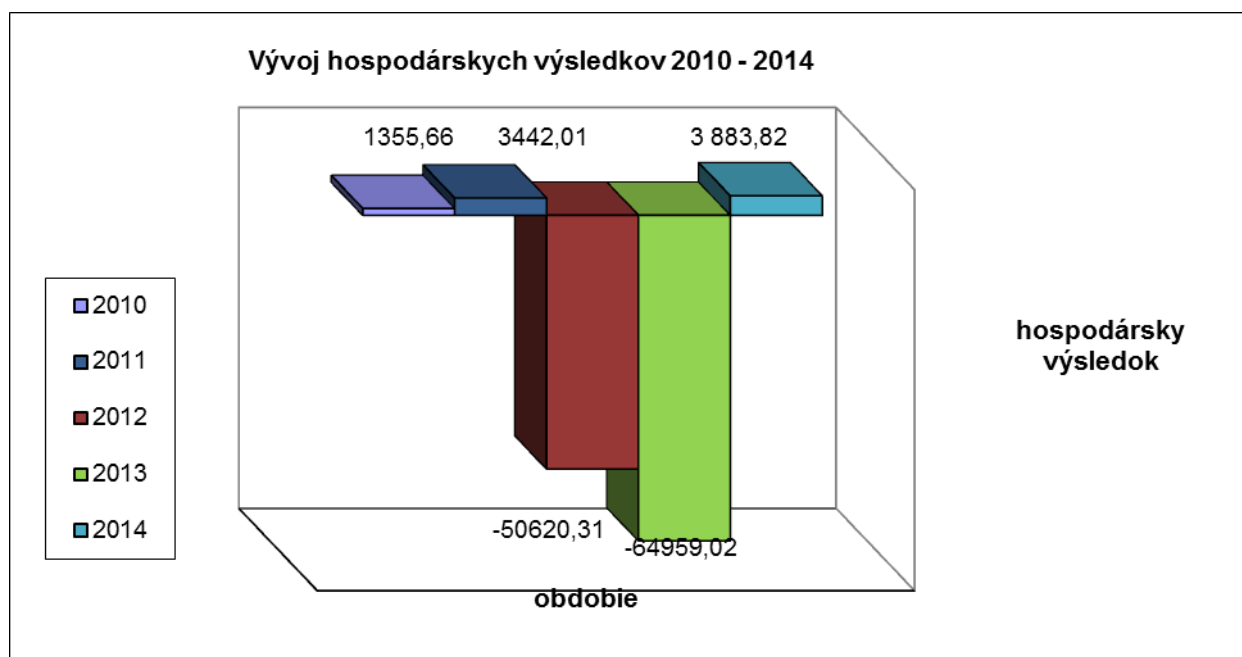
Spoločná poľnohospodárska politika EÚ vstúpila v roku 2014 do nového programovacieho obdobia 2014 – 2020. Rok 2014 bol prechodným obdobím, kedy boli posledný krát uplatňované zaužívané postoje k poľnohospodárskej politike ako v rámci Európskej únie, tak aj na Slovensku.

#### Hospodársky výsledok za rok 2014

Podnikateľský plán, ktorý bol schválený výročnou členskou schôdzou 21.03.2014 stanovil Poľnohospodárskemu družstvu Lisková – Sliache cieľ hospodáriť s vyrovnaným rozpočtom. Aj napriek množstvu nepredvídateľných okolností súvisiacich s počasím, vývojom cien na svetových trhoch či vývojom cien vstupov ukončilo PD rok 2014 so ziskom 3 883,82 €.

Medziročne došlo k zlepšeniu hospodárskeho výsledku o 68 842,84 €. Dosiahnutie spomínaného zlepšenia v podmienkach klesajúcej ceny SKM, výpadku tržieb z rastlinnej výroby ako aj vo vysoko konkurenčnom prostredí trhu s mäsom a mäsovými výrobkami, ktoré nútia PD k predaju takmer na hranici výrobných nákladov, je možné hodnotiť mimoriadne pozitívne.

#### Graf č.1: Vývoj hospodárskych výsledkov 2010 – 2014



Výsledok hospodárenia je rozdielom celkových výnosov a nákladov podniku. Výnosy spolu s vnútropodnikovými výnosmi vo výške 3 791 912,89 € predstavujú medziročný nárast o 450 583,39 €. Otázkou na riešenie do budúcnosti ostáva nárast nákladov a to medziročne o 381 565,55 € na celkových 3 788 029,07 € (vrátane vnútropodnikových nákladov).

**Tab č.1: Medziročné porovnanie tržieb**

Účet tržieb	2014	2013
601 100 Tržby za vlastné výrobky RV	291 413,31	264 417,13
601 200 Tržby za vlastné výrobky ŽV (mlieko)	664 705,16	636 963,33
601 250 Tržby za predaj zvierat	49 293,06	55 179,80
601 500, 604 600 Tržby za tovar (mäso, výrobky)	544 669,44	612 902,29
602 500 – 602 702 Tržby za služby (prenájom)	41 569,20	69 468,97

Napriek medziročnému nárastu tržieb z produkcie rastlinnej výroby o 26 996,18 € je potrebné zdôrazniť, že tak ako v roku 2013 bol výsledok tohto strediska poznačený previazanosťou so svetovými komoditnými trhmi, z čoho vyplývala aj potreba akceptácie svetových cien komodít, tak v roku 2014 opäť stredisko rastlinnej výroby podliehalo poveternostným vplyvom. Vzhľadom k časovému posunu žatvy, vysokej vlhkosti zbieranej produkcie ako aj obmedzeným výnosom bolo nevyhnutné chemicky upravenú produkciu uskladniť do vakov a použiť na skrmovanie, nebolo možné produkciu odpredať a dosiahnuť tak vyššie tržby z predaja výrobkov rastlinnej výroby. Aj napriek klesajúcej cene mlieka boli tržby dosiahnuté na stredisku živočíšnej výroby medziročne vyššie o 27 741,83 € a stali sa tak pravidelným prísunom hotovosti na priebežné pokrývanie prevádzkových nákladov PD.

### **Podnikateľská činnosť**

#### **Stredisko 100 Rastlinná výroba**

Nepriaznivé poveternostné podmienky, ktoré sprevádzali celú produkciu rastlinnej výroby v roku 2014 sa negatívne odzrkadlili aj na výsledkoch strediska. Stredisko rastlinnej výroby vykonávalo svoju činnosť v roku 2014 na rozlohe 1 618,33 ha. Z užíwanej výmery bolo 884,28 ha ornej pôdy a 734,05 ha lúk a pasienkov. V októbri 2014 bola na všetkých obhospodarovaných parcelách PD vykonaná kontrola Poľnohospodárskej platobnej agentúry metódou diaľkového prieskumu Zeme. Kontrola bola uzatvorená bez zmien a potvrdila Jednotnú žiadosť na plochu predloženú v máji 2014 na PPA. Vďaka kladnému uzatvoreniu kontroly boli dotačné prostriedky PD vyplatené ešte v decembri 2014.

Výsledok hospodárenia strediska rastlinnej výroby dosiahol opäť zisk, tak ako tomu bolo aj v predchádzajúcom období. Rok 2014 uzatvorilo stredisko rastlinnej výroby s výsledkom +203 423,67 €. Poveternostné podmienky, ktoré mali negatívny vplyv na žatevné práce ovplyvnili aj vlhkosť zbieranej produkcie. V dôsledku zberu mokrého zrna muselo byť operatívne pristúpené k príprave ŠKZ obilovín. Zošrotované zrnó bolo uskladnené do vakov. Takto upravenou produkciou sme pripravili 5 576 q ŠKZ pšenice a 1 672 q ŠKZ raže, ktoré budú použité ako krmovina pre družstevný hovädzí dobytok. Už tradične sa upravovala aj produkcia kukurice. CCM kukurice, ktorá bude použitá na skímenie bolo do vakov uskladnenej 846 q. Keďže nebolo možné zbierať suché obilniny a následne ich predávať na komoditnom trhu došlo k výpadkom tržieb za produkciu rastlinnej výroby. Tržby strediska 100 boli 329 289,06 €, čo predstavuje medziročný nárast o 48 057,43 €.

Tak ako vyplývalo zo zmluvných vzťahov bola časť produkcie rastlinnej výroby odpredaná. Spoločnosti Ing. Gabriela Juricová – bolo predaných 1 743,20 q pšenice, 3 324,10 q jačmeňa a 944,20 q repky. Repka ozimná bola zároveň použitá na započítanie vzájomných pohľadávok so spoločnosťou INTERAGROS s.r.o. v objeme 3 129,12 q a so spoločnosťou ARIMEX s.r.o. vo objeme 1 241,50 q. Poníženie záväzkov voči našim dodávateľom bolo zabezpečené aj zápočtom vzájomných pohľadávok za predaj pšenice 613 q spoločnosti AGRO – RACIO, s.r.o., 928,80 q spoločnosti FARMAVET, s.r.o., kukurice na zrno 436,20 q spoločnosti

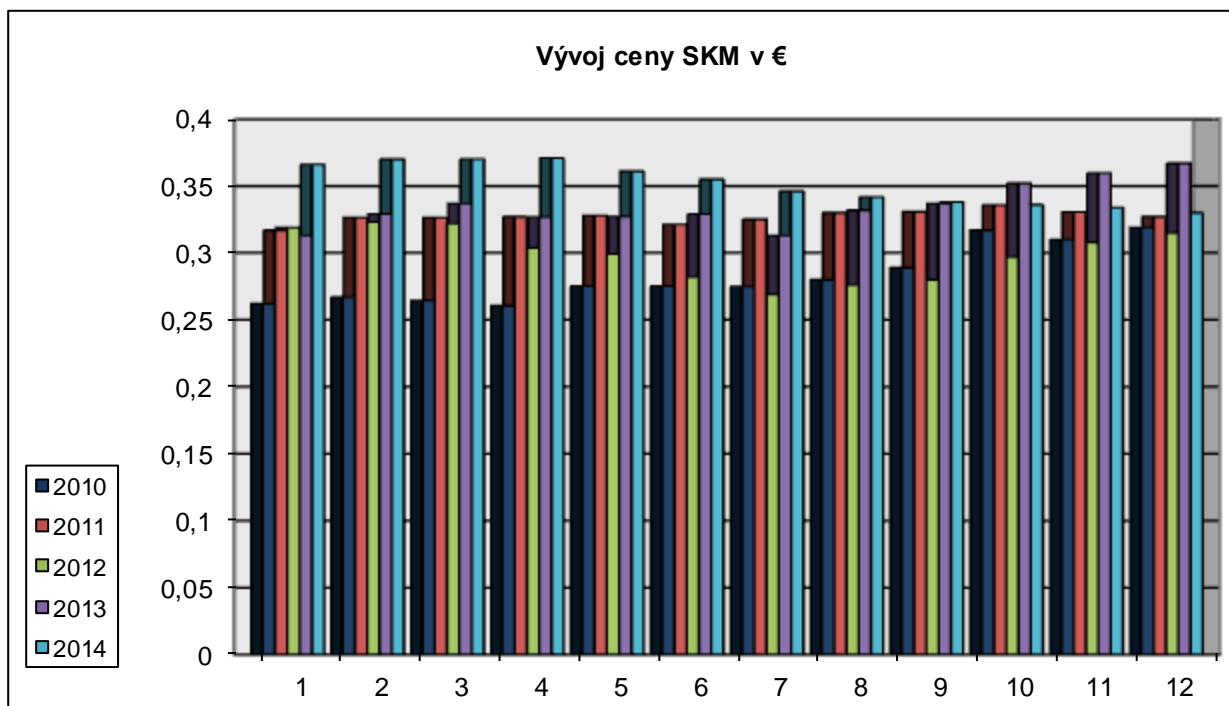
JSAGRO, s.r.o. a Poľnohárup Liptov, s.r.o. – 684,60 q. Produkcia slamy bola predaná Poľnohospodárskym družstvám do Liptovských Revúc a Liptovskej Osady. Problémom tak ako v roku 2013 ostáva aj naďalej produkcia zemiakov, ktoré boli opätovne vyhodnotené ako stratová plodina. Pri celkovej produkcii 1 500 q predstavuje strata 6 915,23 €.

### **Stredisko 200 Živočišna výroba**

Rok 2014 bude z hľadiska živočišnej výroby vyhodnotený ako posledný počas ktorého platia na európskych trhoch so surovým kravským mliekom mliečne kvóty. Napriek platnosti mliečnych kvót sa cena SKM v roku 2014 vyvíjala negatívne, po páde mliečnych kvót sa však predikuje ešte výraznejší pád cien SKM až na úroveň 0,25 €/l.

Stredisko živočišnej výroby ukončilo rok 2014 so stratou 75 793,55 €. Medziročné zlepšenie hospodárenia o 26 739,20 €, bolo dôsledkom zmeny výšky platieb v dotačnom titule platba na dojnice, ako aj vyšších tržieb z predaja SKM. V roku 2014 bolo v majetku PD evidovaných priemerne 343,96 ks zatiaľ čo v roku 2013 344,02 ks, stav dojníc sa teda medziročne nijako významne nezmenil. Aj napriek nenavýšujúcemu sa počtu dojníc boli počas roka vytvárané pre stredisko živočišnej výroby podmienky, aby bolo možné naplniť stanovený plán v doživosti, ktorý stanovoval 2 350 000 l vyrobeného a 2 280 000 l predaného SKM. Celková produkcia SKM v roku 2014 bola o 324 239,50 l nižšia ako v roku 2014. Aj napriek poklesu produkcie SKM a negatívneho vývoju cien SKM v posledných mesiacoch roka 2014 boli celkové tržby za predaj mlieka 664 705,16 € čo je o 27 741,86 € viac ako v predchádzajúcom období. Vzhľadom k tomu, že PD dlhodobo dbá na kvalitu produkovaného mlieka, tak ako v predchádzajúcom období bolo opäť na úseku živočišnej výroby zavedených niekoľko zmien, ktoré túto snahu podporujú. Na hospodárskom dvore v Strednom Sliači došlo k personálnym zmenám na poste zooteknikov, zaviedli sa pravidelné mesačné porady vedenia strediska ŽV, ktoré monitorujú aktuálny stav, pravidelne vytyčujú nové krátkodobé ciele a zároveň podporujú materiálne technické vybavenie pre potreby kvalitnej a efektívnej produkcie.

**Graf č.3: Vývoj ceny SKM v mesiacoch rokov 2010 - 2014**



Cena surového kravského mlieka predaného do Tatranskej mliekarene dosiahla priemerne 0,352 €/l, čo je neustále pod hranicou výrobných nákladov. V tabuľke sú uvedené spotreby jadrového krmiva spotrebovaného ako krmovina pre výrobu jedného litra SKM.

**Tab č.2: Spotreba jadrového krmiva na výrobu 1l SKM**

obdobie	produkcia (všetkého) SKM v l	spotreba jadrových krmív celkom v q	Spotreba jadrových krmív na 1 l SKM v kg
01/2014	171 388,0	840	0,49
02/2014	156 100,0	825	0,53
03/2014	174 091,0	900	0,52
04/2014	177 991,0	770	0,43
05/2014	181 249,0	770	0,42
06/2014	170 932,5	730	0,43
07/2014	170 149,5	600	0,35
08/2014	165 556,0	700	0,42
09/2014	150 821,5	675	0,45
10/2014	156 261,0	500 + 200 ŠKZ	0,45
11/2014	160 523,0	300+327,5 ŠKZ	0,39
12/2014	190 698,0	400+600 ŠKZ	0,52
<b>spolu</b>	<b>2 025 760,5</b>	<b>8 010 + 1 127,5 ŠKZ</b>	<b>0,41</b>

Okrem tržieb za predaj SKM produkovalo stredisko živočíšnej výroby v roku 2014 aj tržby z predaja živých zvierat. Živé zvieratá boli okrem predajov fyzickým osobám predané spoločnosti POLIMEX spol. s r.o.. V septembri 2014 bolo predaných 90 ks teliat v celkovej hodnote 29 733,96 € bez DPH. Aj napriek spomínaným predajom bol plán tržieb za predaj zvierat naplnený iba na 57,99 %. Tržby za predaj vlastných výrobkov, zvierat a služieb živočíšnej výroby dosiahli 724 867,12 €. Tržby za dodávky mlieka do Tatranskej mliekarene, ktoré boli v celkovej sume 636 579,30 €. Aj napriek mediálnej kampani smerovanej proti predaju mlieka z mliečnych automatov boli tržby dosiahnuté za tento predaj 49 942,50 €. Medziročne však tento výsledok predstavuje pokles o 14 536,84 €.

Tak ako každoročne aj v roku 2014 boli realizované na stredisku 200 investície podporujúce efektívnosť výrobných procesov, zvyšovanie kvality životných podmienok zvierat a z toho plynúci nárast produkcie SKM a zvýšenie príjmu z tržieb strediska živočíšnej výroby. V roku 2014 bola najväčším zásahom investícia do frézovania podláh v maštaliach.

### **Stredisko 300 Mechanizácia**

Hlavnou nákladovou položkou strediska mechanizácie ostáva spotreba PHM. V tabuľke je prehľad odzrkadľujúci porovnanie spotreby nafty v roku 2013 a 2014. Z uvedenej tabuľky vyplýva, že v roku 2014 došlo k zvýšeniu spotreby nafty o 27 412,64 l, čo vo finančnom vyjadrení predstavuje zvýšenie nákladov o 29 027,61 €. Medziročne zvýšená spotreba PHM bola z dôvodu nepriaznivého počasia, kde bol veľký problém so žatevnými prácami a následným spracovaním obilia. Problém bol aj pri jesenných prácach kde voda na poli bránila vstupu techniky. Na jar sa preorávali lúky, kde sa následne zakladali nové trávnaté porasty.

Na stredisku mechanizácie boli realizované v roku 2014 investície v podobe nákupu teleskopického manipulátora v hodnote 89 000,-€ bez DPH pre kompletne potreby podniku. S teleskopickým manipulátorom boli dodané aj prídavné zariadenia pre jeho maximálne využitie. Na základné obrábanie pôdy bol s nakladačom dodaný aj 4- radličný pluh Pottinger Servo, ktorý bol agregovaný s traktorom Case Maxxum 140. Pre potreby bitúnku bolo zakúpené vozidlo Dacia Dokker, ktoré slúži na každodenný rozvoz mäsa a mäsových výrobkov.

**Tab č.3: Porovnanie spotreby PHM v rokoch 2013 - 2014**

<b>výkon</b>	<b>množstvo v l 2013</b>	<b>celková cena bez DPH v € 2013</b>	<b>množstvo v l 2014</b>	<b>celková cena bez DPH v € 2014</b>
traktory	103 028,32	114 052,32	123 460,32	130 733,74
kombajny obilné	9 695	10 732,3	16 411	17 377,82
nákladná autodoprava	15 681,66	17 359,6	17 386,87	18 411,18
samohybné stroje na krm.	11 806	13 069,2	9 549	10 111,56
ťažné mechanizmy	20 425	22 610,4	26 180	27 722,34
stredisková réžia	880,01	974,1	-	-
výrobná réžia	10 052,97	11 128,6	5 994,41	6 347,56
porážka		-	-	-
<b>spolu</b>	<b>171 568,96</b>	<b>189 889,05</b>	<b>198 981,6</b>	<b>210 704,2</b>

**Priemerná cena bez DPH 2013: 1,107 €**

**Priemerná cena bez DPH 2014: 1,059 €**

Poľné práce počas roka 2014 boli vykonávané technikou PD ako aj službami. Služby strojov sa využili hlavne pri presnej sejbe kukurice, jarnom zakladaní trávnych porastov kde pôdu prerastenú koreňmi skultúrňovala pôdna fréza. Hlavné využitie služieb je pri prácach zberovou rezačkou a žatevných prácach. Služby boli tiež využitéj v doprave komodít a rozhadzovaní maštalného hnoja.

### **Stredisko 420 Bitúnok**

Vzhľadom k vysoko konkurenčnému prostrediu na trhu mäsa a mäsových výrobkov sa muselo aj stredisko bitúnok prispôbiť trendom a tak ako bolo avizované už na niekoľkých výročných členských schôdzach v minulosti zakúpiť vozidlo na prepravu tovaru. Investícia do chladiarenského automobilu Dacia Dokker predstavovala 10 916,66 € bez DPH. Spomínaná investícia je zároveň záväzkom, ktorým je viazané stredisko bitúnok k udržaniu a rozširovaniu svojej produkcie a predaja svojich výrobkov. Predaj v roku 2014 bol výsledkom výhier v elektronických súťažiach a verejných obstarávaníach. Pre obdobie 2014/2015 sa nám podarilo udržať spoluprácu s nasledujúcimi odberateľmi:

- Ústav na výkon trestu odňatia slobody v Ružomberku – dodávka hovädzieho a bravčového mäsa - hodnota zákazky 18 370,00 € bez DPH,
- Materská škola Ivachnová – dodávka mäsa a mäsových výrobkov v cenách podľa cenníka PD,
- Školský internát Nám. A. Hlinku – dodávka mäsa a mäsových výrobkov – hodnota zákazky 16 412,83 € bez DPH,
- Stredná odborná škola polytechnická Ružomberok – dodávka mäsa a mäsových výrobkov v cenách podľa cenníka PD,
- TROJLÍSTOK – centrum sociálnych služieb – hovädzie mäsa, bravčové mäso a mäsové výrobky – hodnota zákazky 2 800,14 € bez DPH,

- COOP Jednota Liptovský Mikuláš – dodávka mäsa a mäsových výrobkov – podľa špecifického cenníka,

Hospodársky výsledok strediska má z dlhodobého pohľadu pozitívny vývoj. V roku 2014 dosiahlo stredisko bitúnok zisk 4 545,94 €. Z momentálnym výsledkom však nie je možné sa uspokojiť a pokiaľ si stredisko aj naďalej dáva cieľ udržania zamestnanosti je nevyhnutné ďalšie rozširovanie odberateľského portfólia, intenzívne sledovanie, príprava a zapájanie sa do verejných obstarávaní a elektronických súťaží.

### **Stredisko 910 Celodružstevná réžia**

Prvý rok nového programovacieho obdobia nezmenil prístup k spoločnej poľnohospodárskej politike Európskej únie. Vedenie PD sa preto prispôbovalo vývoju situácie, rok 2014 viedlo v intenciách zvolených na predchádzajúce programovacie obdobie a zároveň sa aktívne zúčastňovalo na príprave novej koncepcie poľnohospodárskej politiky. Zmena prístupu Ministerstva poľnohospodárstva k skladbe poľnohospodárskej produkcie na Slovensku, podpora živočíšnej výroby, zrušenie kvót produkcie a predaja mlieka v rámci Európskej únie ako aj mnoho iných trendov vedie k zmene prístupu a ku kvalitnej príprave plánu hospodárenia pre nasledujúce obdobie.

## **II.II Vývoj stavu majetku a finančnej situácie v roku 2014**

Vlastné zdroje krytia nákladov boli tak, ako po predchádzajúce roky dopĺňané o zdroje zo štátneho rozpočtu a z rozpočtu Európskej únie. Hlavným zdrojom príjmu zo štátneho rozpočtu boli v roku 2014 dotácie, ktoré boli PD priznané. Preklenutie časových nesúládov medzi podaním žiadostí o platbu a vyplatením štátnych podpôr boli kryté krátkodobými bankovými úvermi, kontokorentným úverom a nákup majetku bol realizovaný prostredníctvom dvoch spotrebných úverov.

### **Krátkodobé bankové úvery**

Rovnako ako v predchádzajúcom období, tak aj v roku 2014 boli krátkodobou formou financovania PD preklenovacie úvery poskytnuté Slovenskou záručnou a rozvojovou bankou. Preklenovacie úvery poskytované na preklenutie časového nesúladu medzi podaním žiadosti o platbu a vyplatením podpôr od PPA boli tak ako v minulosti ručené legislatívne nárokovateľnými dotáciami. Úvery, ktoré si PD zobralo v roku 2014 boli poskytnuté do výšky 90% vyplatenej sumy podpory za posledné obdobie predchádzajúce obdobiu žiadosti o úver. Zazmluvnená úroková sadzba na preklenovacie úvery zo SZRB je ovplyvňovaná úrokovou sadzbou vo výške sadzby EURIBOR fixnej pre 6 mesačné depozitá s odchýlkou pre už splatený úver 3,0% p.a. a pre trvajúci vo výške 2,9% p.a.

Úverové prostriedky na pokrytie prevádzkových nákladov na začiatku roka 2014 boli zabezpečené úverom poskytnutým na základe úverovej zmluvy č. 120109 – 2014. Istina úveru predstavovala 280 000,- €. Úver bol ručený na pokrytie prevádzkových nákladov PD, doplatenie miezd zamestnancov a zníženie záväzku voči Sociálnej poisťovni a Všeobecnej zdravotnej poisťovni. Celá výška istiny tohto úveru bola splatená po obdržaní dotácií od platobnej agentúry.

Zároveň z dotačných prostriedkov bola splatená istina úveru č. 118383 - 2013, ktorý sa PD ako krátkodobý záväzok voči SZRB preniesol z roku 2013, a ktorého istina predstavovala 215 000,- €.

- Výška dotácie jednotná platba na plochu -	326 109,26 €
- Výška dotácie platba na dojnice -	67 293,03 €
- Výška dotácie LFA –	193 199,89 €
- <u>Úhrada finančnej disciplíny –</u>	<u>8 552,15 €</u>
	<b>595 154,33 €</b>
	595 154,33 €
- Splátka istiny úveru č. 118383 - 2013	- 215 000,00 €
- <u>Splátka istiny úveru č. 120109 – 2014</u>	<u>- 280 000,00 €</u>
- <b>Voľné finančné prostriedky z dotácií</b>	<b>100 154,33 €</b>

Dňa 23.12.2014 bola so Slovenskou záručnou a rozvojovou bankou uzatvorená úverová zmluva č. 232442 – 2014, ktorej predmetom je preklenovací úver ručený dotačnými titulmi platba na dojnice a príspevok na znevýhodnené oblasti. Celková výška istiny úveru 247 000,- € bola čerpaná 30.12.2014 a použitá na zníženie záväzkov voči obchodným partnerom, voči zamestnancom a štátu.

**Tab č.4: Prehľad krátkodobých bankových úverov v roku 2014**

Názov banky	Druh aktívneho obchodu	Dátum uzatvorenia aktívneho obchodu	Dátum splatnosti aktívneho obchodu	Výška poskytnutého aktívneho obchodu v €	Zostatok obchodu v € (stav k 31.12.2014)	Druh zabez.	Výška úrokovej sadzby v % p.a.	Poznámka
Slovenská záručná a rozvojová banka, a.s.	úver na preklopenie nedostatku finančných prostriedkov spôsobeného časovým nesúlalom medzi podaním žiadosti o podporu v poľnohospodárstve prostredníctvom PPA a jej vyplatením formou priamych platieb - jednotná platba na plochu	24.01.2014	21.03.2015	280 000	0	Zmluva o zriadení záložného práva k pohľadávke z účtu č. 120109-2014	variabilná úroková sadzba vo výške sadzby EURIBOR fixnej pre 6 mesačné depozitá s odchýlkou vo výške 3,00% p.a.	SPLATENÉ!
UniCredit Bank Czech Republic and Slovakia, a.s.	kontokorentný úver poskytnutý do výšky úverového rámca v prospech klienta, poskytnutý úver je debetným zostatkom kontokorentného účtu	12.08.2014	výročný deň	100 000	99 413,65	Zmluva o zriadení záložného práva k nehnuteľnosti č. 000315A/CORP/2014	úroková sadzba vo výške sadzby EURIBOR fixovanej pre 1 mesačné depozitá s odchýlkou vo výške 2,80% p.a.	
Slovenská záručná a rozvojová banka, a.s.	úver na preklopenie nedostatku finančných prostriedkov spôsobeného časovým nesúlalom medzi podaním žiadosti o podporu v poľnohospodárstve prostredníctvom PPA a jej vyplatením formou priamych platieb – platba na dojnice, vyrovnávací príspevok v znevýhodnených oblastiach	23.12.2014	28.02.2016	247 000	247 000	Zmluva o zriadení záložného práva k pohľadávke z účtu č. 232442 - 2014	variabilná úroková sadzba vo výške sadzby EURIBOR fixnej pre 6 mesačné depozitá s odchýlkou vo výške 2,9% p.a.	

## Spotrebné úvery a leasingy

V roku 2014 sa PD rozhodlo realizovať dlhodobu odkladanú investíciu do nákupu chladiarenského automobilu pre potreby strediska bitúnok. Chladiarenský automobil Dacia Dokker v hodnote 13 100,- € bol prefinancovaný spoločnosťou Impuls leasing. Najrozsiahlejšou investíciou do hmotného majetku v roku 2014 bolo zakúpenie teleskopického manipulátora od spoločnosti AGROBON Zvolen, spol. s.r.o. Prefinancovanie stroja prebehlo prostredníctvom spotrebného úveru spoločnosti S Slovensko leasing. Stroj bol zakúpený formou spotrebného úveru z dôvodu nadobudnutia vlastníckeho vzťahu PD k stroju, aby bolo možné sa pripraviť na potenciálne zaradenie stroja do projektu, do ktorého by sa PD v novom programovacom období mohlo zapojiť.

Názov spoločnosti/ druh zmluvného vzťahu	Obstaraný majetok	Dátum uzatvorenia	Dátum splatnosti	Výška poskytnutého obchodu	Zostatok k 31.12.2014	Druh zabezpečenia	Výška úrokovej sadzby
S Slovensko Leasing – zmluva o úvere 5121100129	CASE IH MAXXUM 140 X-LINE	7.7.2011	10.7.2014	59 515,00	0,00	dohoda o zmenkovom vyplňovacom práve	6,25% p.a.
S Slovensko Leasing – zmluva o úvere 5121100268	New Holland T5040 12x12 SYNCHR	14.12.2011	10.12.2015	29 070,00	8 855,14	dohoda o zmenkovom vyplňovacom práve	6,5 % p.a.
S Slovensko Leasing – zmluva o úvere 5121300009	Rozmetadlo maštalného hnoja N162/2 PRONAR	16.01.2013	10.01.2016	19 776,00	10 683,87	dohoda o zmenkovom vyplňovacom práve	6,9 % p.a.
VOLKSWAGEN Finančné služby – zmluva o autokredite 799525	Škoda Yeti Active	30.04.2013	09.05.2015	17 780,00	5 926,67	-	0,0% p.a.
S Slovensko Leasing – zmluva o finančnom prenájme - leasingu 5041300139	Traktor Belarus 1221.3	07.05.2013	10.04.2016	32 000,00	17 178,07	-	6,9 % p.a.
S Slovensko Leasing – zmluva o finančnom prenájme - leasingu 5041300251	Kýmny a miešací voz DESILMIX 90/3	01.07.2013	10.06.2017	32 8000,0	18 022,63	-	6,9% p.a.

<b>IMPULS LEASING – Zmluva o spotrebnom úvere LZL/14/40169</b>	Dacia Dokker Van 1,5dCi	13.05.2014	14.05.2017	13 100,00	9 825,00	zmluva o zabezpečovaní prevode vlastníckeho práva č.ZPL/14/40169	1,98%
<b>S Slovensko Leasing – zmluva o úvere 5121400195</b>	Teleskopický manipulátor CASE TX130-40	07.07.2014	07.08.2019	85 440,00	85 224,16	dohoda o zmenkovom vyplňovaní práve	6,8% p.a.

## Dotácie

Ostatné finančné výnosy v roku 2014 predstavovali podpory a dotácie zo štátneho rozpočtu SR. V roku 2014 sa zmenila oproti predchádzajúcemu obdobiu skladba šiestich dotačných titulov a zároveň boli finančné prostriedky doplnené o platbu z Národného poľnohospodárskeho a potravinárskeho centra. V porovnaní z rokom 2013 nebol v roku 2014 vyplácaný dotačný titul na úhradu časti nákladov na minerálne oleje (tzv. dotácia na červenú naftu).

### **Chov a udržanie ohrozených druhov zvierat**

Rovnako ako platba na titul životné podmienky zvierat aj rozhodnutie na poskytnutie podpory formou platby na podopatrenie Chov a udržanie ohrozených druhov zvierat boli PD prostriedky vyplatené na účet vedený v Slovenskej záručnej a rozvojovej banke výške 7 000,00 €.

Stanovený počet zvierat 35 DJ x 200,00 €/DJ = 7 000,00 €

Vyplatená podpora **7 000,00 €**

### **Platba na dojniciu**

Žiadosť o platbu na dojniciu bola podaná pre 328 ks dojníc.

Stanovený počet zvierat 327 ks x 209,13 €/ks = 68 385,51 €

Zníženie z dôvodu nedodržania deklarovaneho počtu – 883,35 €

Priznaná podpora 67 293,03 €

Vyplatená podpora **67 293,03 €**

### **Jednotná platba na plochu**

V roku 2014 bola žiadosť o jednotnú platbu na plochu podaná na 1 618,33 ha.

Deklarovaná plocha 1618,33 ha

Zníženie o 0,43 ha

Naddeklarácia 3,57 ha

Stanovená plocha 1 614,33 ha x 205,57 €/ha = 331 857,82 €

Priznaná podpora pred krátením 331 857,82 €

Zníženie z dôvodu nedodržania výmery - 1 467,77 €

Vyplatená podpora **326 109,26 €**

### **Vyrovnávací príspevok na znevýhodnené oblasti**

Na rovnakú výmeru ako žiadosť o jednotnú platbu na plochu bola podaná aj žiadosť na vyrovnávací príspevok na znevýhodnené oblasti.

Deklarovaná plocha za skupinu H2 6,38 ha

Deklarovaná plocha za skupinu H1 1 599,73 ha

Deklarovaná plocha za skupinu H4	12,22 ha	
Naddeklarácia H1	4,08 ha	
Stanovená plocha H2	6,38 ha x 109,70 €/ha =	699,89 €
Stanovená plocha H1	1 595,22 ha x 120,66 €/ha =	192 479,25 €
Stanovená plocha H4	12,22 ha x 82,27 €/ha =	1 005,34 €
Priznaná podpora		194 184,48 €
Zníženie z dôvodu nedodržania výmery -		984,59 €
Vyplatená podpora		<b>193 199,89 €</b>

### **Veľké dobyčie jednotky**

Tak ako v roku 2014 bola po dvoch rokoch nevyplácania aj platba na VDJ

Býky, voly, jalovice nad 24 mesiacov	122	VDJ	
Hovädzí dobytok od 6 do 24 mesiacov	181,8	VDJ	
Teľatá do 6 mesiacov	37,4	VDJ	
Individuálne referenčné množstvo mlieka	397,102	VDJ	
Dojčiacie kravy nad 24 mesiacov	41	VDJ	
Priznaný počet DJ	18,5 VDJ x 140,00 €/VDJ =		2 590,00 €
Priznaná podpora			2 590,00 €
Vyplatená podpora			<b>2 590,00 €.</b>

### **Platba z národného poľnohospodárskeho a potravinárskeho centra**

Vyplatená podpora **15 703,00 €.**

## **III. Organizačná štruktúra a zamestnanosť**

V reformnom roku 2014, ktorý je prvým rokom nového programovacieho obdobia 2014 – 2020 zaujalo Ministerstvo Poľnohospodárstva postoj aj k potrebe udržateľnej zamestnanosti v rezorte poľnohospodárstva. Uplatnenie v poľnohospodárstve nachádzajú hlavne starší občania bývajúcí na vidieku. Tento fakt si plne uvedomuje aj PD a snaží sa využiť skúsenosti našich dlhoročných zamestnancov. Napriek tomu však je nevyhnutná prirodzená obnova ľudských zdrojov a nábor nových zamestnancov sa snaží PD realizovať medzi mladšími zamestnancami. V roku 2014 pracovalo na PD priemerne 71 zamestnancov v trvalom pracovnom pomere. Z celkového počtu zamestnancov bolo 29 zamestnancov vo veku 55 a viac rokov, no pozitívnym je fakt, že sa PD podarilo rozšíriť portfólio mladých zamestnancov do 35 rokov na 8 a títo pracujú na PD dlhodobo. Zamestnanci do 35 rokov dnes pracujú na strediskách živočíšnej výroby, mechanizácie aj celodružstevnej réžie. Z celkového počtu zamestnancov bolo 22 žien a 3 ZŤP zamestnanci. V roku 2014 bolo zamestnaných 11 zamestnancov na dohodu o vykonaní práce počas výkonu sezónnych prác. V čase mimo sezóny boli zamestnaní štyria zamestnanci na základe dohody o pracovnej činnosti, ktorí sú členmi predstavenstva a kontrolnej komisie. Priemerná mzda v roku 2014 bola 641,65 €, čím PD prekročilo stanovený plán o 21,65 € a plán bol naplnený na 103,49 %. Aby však bolo možné motivovať stálych ako aj nových zamestnancov, aj naďalej je potrebné neustále sa zaoberať možnosťami pre ich adekvátne odmeňovanie.

## **IV. Návrh podnikateľského plánu na rok 2015**

Rok 2015 bude z pohľadu spoločnej poľnohospodárskej politiky prvým, ktorý bude postupovať podľa nových reformovaných pravidiel platných pre programovacie obdobie 2014 – 2020, keďže rok 2014 bol prechodným obdobím. V novom programovacom období sa výrazne zmení spôsob prerozdelenia finančných prostriedkov, koncepcie poľnohospodárstva

ako aj vlastnickej štruktúry. V prípravnom procese nového programovacieho obdobia došlo k trom najvýraznejším zmenám spoločnej poľnohospodárskej politiky:

1. prehodnotenie platieb v I. a II. pilieri (priame platby, program rozvoja vidieka),
2. koniec kvót a iných foriem podpory trhu,
3. dôraz na environmentálne aspekty poľnohospodárstva.

Ministerstvo poľnohospodárstva pripravilo zmenu koncepcie poľnohospodárskej politiky, ktorej akceptácia a následné implementovanie do poľnohospodárskej praxe bude nevyhnutným krokom pre udržanie a existenciu poľnohospodárskych podnikov na Slovensku. Tieto skutočnosti bralo vedenie PD do úvahy pri stanovení krátkodobých cieľov a plánu hospodárenia na rok 2015.

### **Rastlinná výroba**

V roku 2015 bude stredisko rastlinnej výroby obhospodarovať 1 613,32 ha verifikovanej poľnohospodárskej pôdy.

#### **Návrh plánu výroby a produkcie**

<b>Druh</b>	<b>ha</b>	<b>produkt</b>	<b>Výroba v t</b>
Pšenica jarná	226,06	zrno	950,00
Ovos siaty jarný	43,20	zrno	120,00
Jačmeň ozimný	176,52	zrno	750,00
Repka ozimná	175,21	semená	420,00
Zemiaky konzumné	6,00	hľuzy	150,00
Sója fazuľová	13,00	semená	26,00
Kukurica na siláž	169,33	zelená hmota	7 823,00
Kukurica na zrno	31,55	zrno	220,00
Vlčí bôb biely	44,25	semená	88,50
Lúky	252,53	zelená hmota	3 901,60
Pasienky	475,67	zelená hmota	6 183,70

Na úseku rastlinnej výroby predpokladáme v roku 2015 dosiahnuť tieto tržby z predaja produkcie:

<b>Druh</b>	<b>Množstvo na predaj</b>	<b>Tržby v €</b>
Obiloviny	920 t	120 900,00
Zemiaky konzumné	150,00 t	30 000,00
Repka olejná	420,00 t	142 800,00
<b>Spolu:</b>		<b>293 700,00</b>

### **Živočíšna výroba**

Na tomto úseku činnosti predpokladáme dosiahnuť tieto stavy, úžitkovosť a výrobu.

## Stavy hospodárskych zvierat

	MJ	Plán 2015	Priemer roku 2014	Rozdiel
HD spolu	ks	900	819	+ 81
z toho dojnice	ks	370	344	+ 26
Výkrm býkov	ks	60	33	+ 27
Kravy BTPM	ks	50	48	+ 2
Jalovice 6-24 mes.	ks	200	180	+ 20
Teľatá do 6 mes.	ks	220	225	-5

## Úžitkovosť hospodárskych zvierat

	MJ	Plán 2015	Skutočnosť 2014	Rozdiel
Výroba mlieka na 1 dojnicu	l	6 700	6 383	+ 317
Prírastok HD ks/deň	kg	0,70	0,683	+ 0,017
Odstav teliat	ks	350	346	+ 4

## Výrobné úlohy

	MJ	Plán 2015	Skutočnosť 2014	Rozdiel
Výroba mlieka	l	2 410 000	2 025 760	+ 374 240
Liahnutie teliat	ks	370	367	+ 3
Výroba mäsa HD	t	120	95,37	+ 24,63

## Predaj výrobkov ŽV

	Plán 2015	Skutočnosť 2014	Rozdiel
Mäso HD t	120	95,37	+ 22,02
Mlieko (mliekareň + automat + priamy predaj)	2 220 000	1 974 613	+ 182 567
Mlieko na dojnicu	6 000	5 923	+ 77

## Bitúnok

S prihliadnutím na vývoj portfólia odberateľov, na presadzovanie sa na lokálnom trhu mäsa a mäsových výrobkov boli tržby pre rok 2015 naplánované vo výške 650 000,- €. Dlhodobý prebieha na bitúnku regulácia nákladov, s pokračovaním čoho sa počítalo aj pri stanovení nákladov na rok 2014 na úrovni 572 000,- €. Pri rešpektovaní nákladovej a výnosovej strany by obchodná marža strediska 420 tak bola na úrovni 78 000,- €.

## Celodružstevný plán

Hlavné ekonomické ukazovatele družstvo plánuje v týchto číslach:

Tržby za predaj mäsa	650 000,- €
Tržby za predaj vlastných výrobkov	1 400 000,- €
Tržby za predaj zvierat	90 000,- €
Zmena stavu zásob	45 000,- €
Aktivácia HIM	130 000,- €
Vnútropodnikové výnosy	450 000,- €
Ostatné prevádzkové výnosy	700 000,- €
<b>Výnosy spolu:</b>	<b>3 800 000,- €</b>
Náklady za predaný tovar	572 000,- €
Spotreba materiálu	950 000,- €
Spotreba energie	90 000,- €
Služby	115 000,- €
Osobné náklady	720 000,- €
Dane a poplatky	30 000,- €
Odpisy HIM	340 000,- €
Zostatková cena predaného HIM	30 000,- €
Vnútropodnikové náklady	450 000,- €
Ostatné prevádzkové náklady	193 000,- €
Mimoriadne a finančné náklady	50 000,- €
<b>Náklady spolu:</b>	<b>3 770 000,- €</b>
<b>Hospodársky výsledok</b>	<b>30 000,- €</b>

Úlohy, ktoré boli v podnikateľskom pláne obsiahnuté bude PD plniť počas roku 2015 prostredníctvom 70 pracovníkov v trvalom pracovnom pomere, pričom plánovaný priemerný zárobok na rok 2015 predpokladá PD na úrovni 680,- €.

### Porovnanie produkcie surového kravského mlieka január - december 2013/ január - december 2014

	01/2013	02/2013	03/2013	04/2013	05/2013	06/2013	07/2013	08/2013	09/2013	10/2013	11/2013	12/2013	01-12/2013
<b>Predaj SKM (v l) mliekareň + automat + priamy predaj</b>	186 879,5	171 602,0	181 944,5	174 952,5	185 225,5	180 929,5	177 505,0	163 578,5	148 275,0	159 121,0	149 162,0	158 258,5	<b>2 037 433,5</b>
<b>Priemerná dojivosť na dojnicu</b>	16,918	17,535	17,09	17,06	17,57	17,86	17,04	15,75	14,40	14,83	14,25	14,59	<b>16,24</b>
<b>Priemerná cena mliekareň v EUR (SK)</b>	0,313	0,329	0,337	0,3268	0,3273	0,329	0,313	0,3319	0,337	0,352	0,3596	0,367	<b>0,34</b>
<b>Tržby TAMI automat pr. pr. v EUR</b>	54 093,69	48 252,70	47 290,70	52 221,20	55 037,0	54 372,12	48 497,8	42 329,4	39 041,16	42 444,70	40 852,0	46 778,14	<b>571 210,61</b>
<b>Kozi vršok, Leštiny</b>	4 257,76	4 671,70	5 959,20	4 430,90	4 552,0	4 798,56	5 672,0	5 339,36	5 339,36	5 545,00	6 691,0	7 222,50	<b>64 479,34</b>
	1 454,50	1 507,40	3 052,40	1 900,0	2 560,0	1 764,88	2 475,6	2 158,83	1 900,70	1 786,70	1 177,0	2 110,20	<b>23 848,21</b>
	169,68	2 102,40	5 148,90	-	-	-	-	-	-	-	-	-	<b>7 420,98</b>
	-	-	-	-	-	-	1 055,60	6 488,28	5 425,56	7 814,40	6 712,0	4 561,30	<b>32 057,14</b>

	01/2014	02/2014	03/2014	04/2014	05/2014	06/2014	07/2014	08/2014	09/2014	10/2014	11/2014	12/2014	01-12/2014
<b>Predaj SKM (v l) mliekareň + automat + priamy predaj</b>	165 938,0	152 480,0	169 791,0	175 201,0	179 129,0	167 112,5	164 908,5	162 036	146 846,5	148 863,0	156 255,0	186 053,0	<b>1 974 613,50</b>
<b>Priemerná dojivosť na dojnicu</b>	15,04	15,76	16,10	17,55	17,63	16,97	15,88	15,53	14,17	13,56	14,37	16,40	<b>15,75</b>
<b>Priemerná cena mliekareň v EUR (SK)</b>	0,366	0,37	0,3701	0,371	0,361	0,355	0,346	0,3417	0,338	0,336	0,334	0,330	<b>0,352</b>
<b>Tržby TAMI automat pr. pr. v EUR</b>	52 705,20	48 422,90	54 221,30	58 921,00	60 770,14	56 225,00	54 328,60	52 469,31	46 791,80	46 876,30	49 125,41	55 721,72	<b>636 578,68</b>
<b>Kozi vršok, Leštiny</b>	5 167,50	4 905,00	5 580,00	5 755,00	4 175,00	3 267,50	3 042,50	3 017,50	3 242,50	3 480,00	3 617,50	4 692,50	<b>49 942,50</b>
	1 298,50	1 369,50	1 522,50	1 929,80	1 211,90	1 116,50	1 009,20	1 238,50	1 018,10	1 213,00	1 095,00	3 959,00	<b>17 981,50</b>
	-	-	-	-	-	-	-	-	-	-	-	-	<b>-</b>
	3 452,68	3 447,70	3 458,40	-	-	-	-	-	-	-	-	-	<b>10 358,78</b>

**Prehľad spotreby elektrickej energie v € na jednotlivých hospodárskych dvoroch v roku 2014**

<b>stredisko</b>	<b>I./2014</b>	<b>II./2014</b>	<b>III./2014</b>	<b>IV./2014</b>	<b>V./2014</b>	<b>VI./2014</b>	<b>VII./2014</b>	<b>VIII./2014</b>	<b>IX./2014</b>	<b>X./2014</b>	<b>XI./2014</b>	<b>XII./2014</b>	<b>Celkom</b>
<b>Lisková v €</b>	2363,37	2281,72	2347,64	2374,36	2363,74	2581,71	2368,04	2272,72	2312,34	2498,01	2511,8	2529,5	<b>28804,95</b>
<b>odobraté množstvo kWh 2014</b>	14847	14231	14789	14864	14298	12022	13620	13508	13790	15542	15691	16158	<b>173360</b>
<b>Stredný Sliach v €</b>	5108,64	4564,5	3813,53	3501,55	2834,4	2208,4	2207,37	2391,57	2647,01	3315,35	3849,31	4606,17	<b>41047,8</b>
<b>odobraté množstvo kWh 2014</b>	45617	40497	33492	31540	23025	16665	19797	18358	20662	27322	32718	40211	<b>349904</b>
<b>Vyšný Sliach v €</b>	172,19	183,92	198,22	214,83	227,17	211,27	217,73	226,42	216,39	236,3	226,15	220,1	<b>2550,69</b>
<b>odobraté množstvo kWh 2014</b>	730	922	992	1155	1286	1124	1557	1273	1155	1335	1235	1185	<b>13949</b>

## **Návrh na zúčtovanie výsledku hospodárenia**

Predstavenstvo PD navrhuje zúčtovať hospodársky výsledok za rok 2014 zisk vo výške 3 883,82 € na účet 429 neuhradená strata minulých rokov.