



**SLOVENSKÁ AUTOBUSOVÁ DOPRAVA LUČENEC**  
akciová spoločnosť

# **VÝROČNÁ SPRÁVA ZA ROK 2014**



**Máj 2015**

## 1 ÚVODNÉ SLOVO PREDSEDU PREDSTAVENSTVA

*Vážené dámy a páni,*

*rok 2014, ktorý bilancujeme, bol pre nás rokom jubilejným. Pred 65 rokmi 1. januára 1949 bol založený podnik ČSAD, ktorého súčasťou bola aj naša spoločnosť. Sme hrdí na túto tradíciu, vďační našim zákazníkom, ale zároveň v mene tejto tradície pociťujeme veľký záväzok voči cestujúcim v oblasti zvyšovania kvality poskytovaných služieb.*

*Rok 2014 bol rokom náročným najmä vplyvom zmien podnikateľského prostredia. Som rád, že naša spoločnosť i napriek tejto skutočnosti zabezpečila svoju hlavnú stratégiu, ktorou je poskytovanie kvalitných a spoľahlivých služieb, udržanie zamestnanosti a finančnej stability.*

*Výročná správa spoločnosti Slovenská autobusová doprava Lučenec, a.s., ktorú Vám predkladáme, bilancuje výsledky práce za rok 2014. Spoločnosť Slovenská autobusová doprava Lučenec, a.s. sa na verejnosti prezentuje ako spoločnosť, ktorá sa trvalo venuje zvyšovaniu kvality poskytovaných služieb. Získaním a pravidelným obnovovaním certifikátov pre oblasť integrovaného manažérskeho systému kontroly kvality preukazuje skutočnosť, že poskytované služby sú na vysokej profesionálnej úrovni a aj napriek pretrvávajúcim nepriaznivým podnikateľským a ekonomickým podmienkam v našom regióne, spoločnosť vykázala zisk opakovane už siedmy rok za sebou.*

*Spoločnosť v roku 2014 pokračovala v obnove vozidlového parku autobusov a uviedla do prevádzky spolu 16 klimatizovaných autobusov, z ktorých 15 premáva v prímestskej autobusovej doprave a 1 v mestskej autobusovej doprave. S cieľom rozšíriť a skvalitniť služby poskytované pre cestujúcu verejnosť boli koncom roka 2014 zahájené práce na oprave a rekonštrukcii Autobusovej stanice vo Filákovke s predpokladaným termínom ukončenia v prvom polroku 2015.*

*Spoločnosť sa môže pochváliť autobusovými stanicami, ktoré spĺňajú prísne kritéria nariadenia (EU) č. 181/2011 o právach cestujúcich v autobusovej a autokarovej doprave a v oblasti kvality poskytovaných služieb.*

*Služby Infocentier na našich autobusových staniaciach poskytujú cestujúcim rýchle a kvalitné informácie, zabezpečujú predpredaj cestovných lístkov a dopravných kariet. Spoločnosť evidovala k 31.12.2014 spolu 67 779 vydaných dopravných kariet pre cestujúcich a ich počet za rok 2014 vzrástol o 7,4%. Takmer 50% tržieb v oblasti verejnej dopravy je realizovaných prostredníctvom týchto dopravných kariet.*

*Zabezpečenie pravidelnej autobusovej prepravy osôb na území Slovenskej republiky a Českej republiky so zreteľom na zabezpečenie výkonov vo verejnom záujme v prímestskej autobusovej doprave na území Banskobystrického samosprávneho kraja (ďalej BBSK) a v mestskej autobusovej doprave na území mesta Lučenec a Rimavská Sobota bolo prioritou v priebehu celého roka 2014. Spoločnosť v roku 2014 zabezpečila prepravné výkony vo verejnom záujme v súlade s uzatvorenými zmluvami.*

*Autobusy spoločnosti v roku 2014 ubehli takmer 11 483 tis. kilometrov a prepravili viac ako 9 038 tis. cestujúcich. Priemerný vek vozového parku bol na úrovni 7,9 roka. Všetky autobusy spoločnosti sú vybavené systémom pre monitorovanie polohy vozidiel v reálnom čase. Zavedením tohto systému bola dosiahnutá vyššia úroveň presnosti a kvality dopravného procesu.*

*Starostlivosť o zamestnancov neodmysliteľne patrí k prioritám manažmentu spoločnosti. Spoločnosť Slovenská autobusová doprava Lučenec, a.s., ako zamestnávateľ, i napriek zložitým ekonomickým podmienkam, splnila všetky povinnosti a záväzky voči zamestnancom vyplývajúce zo všeobecne platných predpisov a kolektívnej zmluvy.*

*S potešením konštatujem, že sa spoločnosť Slovenská autobusová doprava Lučenec, a.s. stala stabilným podnikateľským subjektom s pokračujúcim rozvojom najmä v oblasti skvalitňovania služieb cestujúcej verejnosti.*

*Vážené dámy, vážení páni, na záver by som rád vyjadril poďakovanie našim akcionárom za vnímanie problematiky a dôležitosť dopravy, všetkým svojim kolegom za vykonanú prácu, trpezlivosť a nasadenie pri plnení každodenných pracovných úloh. Poďakovanie patrí aj obchodným partnerom za korektné vzťahy a najmä našim klientom – cestujúcim za priazeň, ktorú nám venujú.*

**Ing. Vojtěch Kupka**  
predseda predstavenstva  
a výkonný riaditeľ a.s.

## 2 PREDSTAVENIE SPOLOČNOSTI

### 2.1 Základné údaje o spoločnosti

Obchodné meno: Slovenská autobusová doprava Lučenec, akciová spoločnosť

Sídlo: Mikušovská cesta 17, 984 01 Lučenec

IČO: 36 054 259

DIČ: 2020082493

Spoločnosť je zapísaná v obchodnom registri Okresného súdu Banská Bystrica, oddiel: Sa, vložka číslo: 699/S.

Tel.: 00421 474323772

FAX: 00421 472324459

e-mail: [sad@sadlc.sk](mailto:sad@sadlc.sk)

web: [www.sadlc.sk](http://www.sadlc.sk)

### 2.2 Založenie a história akciovej spoločnosti

Zakladateľ, Fond národného majetku Slovenskej republiky, rozhodol podľa § 162 Obchodného zákonníka v spojení s § 28, ods. 3, písm. a), bod 1, a) § 12, ods. 2., písm. a) zákona č. 92/1991 Zb. o podmienkach prevodu majetku štátu na iné osoby v znení neskorších predpisov a v súlade s rozhodnutím č. 784 o privatizácii podniku Slovenská autobusová doprava Lučenec, štátny podnik so sídlom v Lučenci, ktoré vydalo Ministerstvo pre správu a privatizáciu národného majetku SR, spis. č. KM – 1209/2001 dňa 5.11.2001 na realizáciu privatizačného projektu, vedeného v evidencii MSPNM SR pod číslom 2241, založiť akciovú spoločnosť.

Slovenská autobusová doprava Lučenec, a.s. bola zapísaná dňa 9.5.2002 do Obchodného registra Okresného súdu Banská Bystrica v oddiele: Sa, vložka číslo:699/S, IČO: 36 054 259.

História firmy sa začala písať dňa 1.1.1949, keď na území Československa vznikol podnik ČSAD, ktorého súčasťou bol aj závod Lučenec, patriaci organizačne pod ČSAD Banská Bystrica. K 1.4.1963 došlo k reorganizácii, v rámci ktorej boli na základe uznesenia vlády č. 229/1963 zriadené krajské podniky ČSAD s celokrajskou pôsobnosťou, riadené krajskými národnými výbormi. V rámci týchto podnikov bol zriadený aj podnik ČSAD n. p. Banská Bystrica s 13 dopravnými závodmi a 14 prevádzkarňami.

Podnik ČSAD n. p. Banská Bystrica bol ku koncu roka 1993 rozdelený na štátne podniky podľa druhu hlavnej dopravnej činnosti, a to na Slovenskú autobusovú

dopravu, Banská Bystrica š.p. s prevahou činnosti zabezpečujúcou autobusovú prepravu osôb a Nákladnú automobilovú dopravu Lučenec š.p., ktorý ako hlavnú činnosť zabezpečoval nákladnú dopravu.

Na základe rozhodnutia ministra dopravy pôšt a telekomunikácií s účinnosťou od 1. júla 1995 boli okrem 52 samostatných štátnych podnikov SAD (Slovenská autobusová doprava) založené aj samostatné podniky Slovenská autobusová doprava Lučenec, š. p., Slovenská autobusová doprava Rimavská Sobota, š. p. a Slovenská autobusová doprava Revúca, š. p.

Rozhodnutím ministra dopravy, pôšt a telekomunikácií SR č. 34/99 zo dňa 21. mája 1999 v zmysle Dodatku číslo 1 z 18. 6. 1999 boli samostatné štátne podniky zrušené a bol vytvorený nový právny subjekt Slovenská autobusová doprava Lučenec, š. p. s organizačnými zložkami Odštepny závod Rimavská Sobota a Odštepny závod Revúca, ktorý po transformácii na akciovú spoločnosť v r. 2002 a následnej privatizácii v roku 2005 dodnes zabezpečuje služby v oblasti pravidelnej a príležitostnej (nepravidelnej) autobusovej dopravy.

### **2.3 Predmet činnosti**

- cestná nákladná doprava
- opravy a údržba motorových vozidiel
- opravy karosérií
- činnosť organizačných poradcov
- prenájom motorových vozidiel, strojov a prístrojov
- prenájom nehnuteľností a nebytových priestorov
- prevádzkovanie garáží a odstavných plôch
- reklamná a propagačná činnosť
- sprostredkovanie obchodu
- záručné prehliadky a servis motorových vozidiel
- prevádzkovanie cestovnej kancelárie
- pravidelná autobusová doprava vnútroštátna
- pravidelná autobusová doprava medzinárodná
- pravidelná mestská autobusová doprava
- nepravidelná autobusová doprava vnútroštátna
- nepravidelná autobusová doprava medzinárodná
- čistiace a upratovacie služby
- sprostredkovateľská činnosť v oblasti služieb

- kúpa tovaru na účely jeho predaja konečnému spotrebiteľovi (maloobchod) alebo iným prevádzkovateľom živnosti (veľkoobchod)

## **2.4 Postavenie akciovej spoločnosti na trhu**

Slovenská autobusová doprava Lučenec, a.s. vykonáva podnikateľskú činnosť v rozsahu predmetu činnosti a v súlade s platnými licenciami a živnostenským oprávnením.

Hlavným predmetom činnosti spoločnosti Slovenská autobusová doprava Lučenec, a. s. (ďalej aj SAD Lučenec, a.s.) je autobusová doprava osôb pravidelná, nepravidelná, vnútroštátna aj medzinárodná.

### Regionálne pôsobenie :

Hlavný rozsah dopravnej činnosti:

Slovenská autobusová doprava Lučenec, a.s. zabezpečovala autobusovú dopravu na 75 prímestských linkách predovšetkým v okresoch Lučenec, Rimavská Sobota, Revúca, Poltár, Veľký Krtíš a Detva. Prostredníctvom 8 liniek v diaľkovej doprave spoločnosť zabezpečila prepravu osôb v rámci Slovenska a na 3 linkách v medzinárodnej pravidelnej doprave. Mestskú hromadnú dopravu spoločnosť vykonávala na základe zmlúv o výkonoch vo verejnom záujme v mestách Lučenec a Rimavská Sobota.

V rámci spoločnosti je denne vypravovaných 1 730 autobusových spojov.

## **2.5 Základné imanie spoločnosti**

Výška základného imania predstavuje 5 954 717,47 EUR. Počet vydaných akcií je 179 413 v menovitej hodnote 33,19 EUR.

## **3 ORGÁNY SPOLOČNOSTI**

### **3.1 Predstavenstvo spoločnosti:**

Ing. Vojtěch K u p k a	-	predseda predstavenstva
Miloš K e l e m e n	-	podpredseda predstavenstva
JUDr. Pavol P e t r á š	-	člen predstavenstva

### 3.2 Dozorná rada

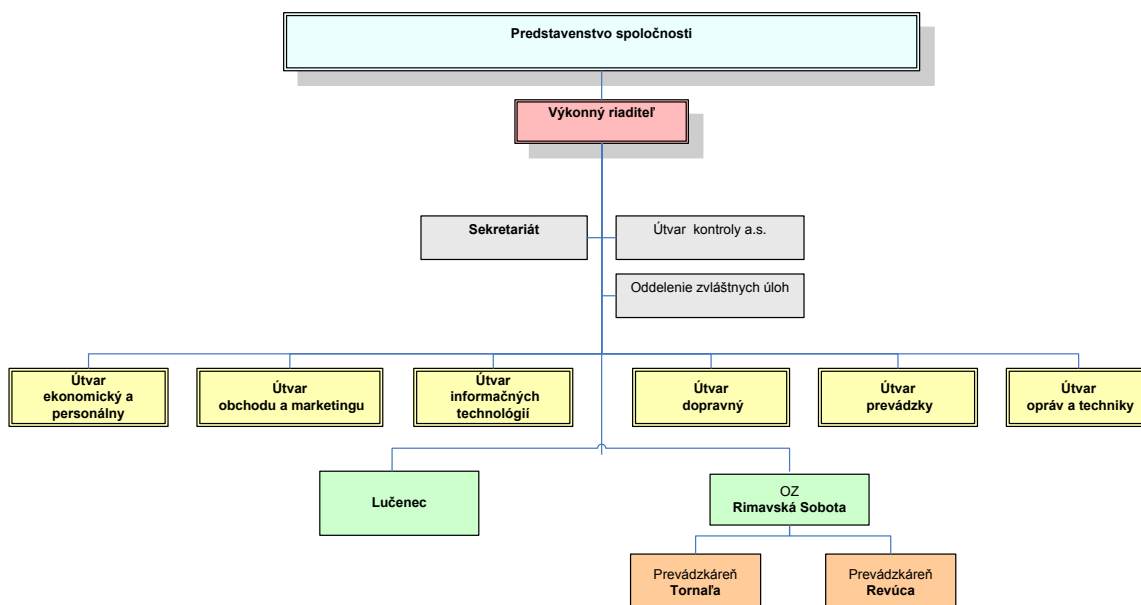
JUDr. Róbert G o m b a l a	-	predseda
Dušan R e k š á k	-	člen
JUDr. Mária V l a d o v i č	-	člen
Drahomíra P a d y š á k o v á	-	člen
Ing. Boris B o d n á r	-	člen
Robert M o l n á r	-	člen

## 4 ORGANIZAČNÁ ŠTRUKTÚRA SPOLOČNOSTI

Spoločnosť Slovenská autobusová doprava Lučenec, a.s. má odštepny závod so sídlom v Rimavskej Sobote. Vnútorne sa účtovná jednotka člení na útvary, prevádzkarne a strediská. Spoločnosť nemá organizačnú zložku v zahraničí.

Slovenská autobusová doprava Lučenec, akciová spoločnosť

### Základná organizačná schéma



## 5 VÝSLEDKY HOSPODÁRENIA ZA ROK 2014

### 5.1 Zhodnotenie dosiahnutého výsledku hospodárenia spoločnosti

Podnikateľské aktivity v priebehu roka 2014 boli realizované na základe Obchodného plánu a finančného rozpočtu, ktorý pre príslušné obdobie na návrh predstavenstva schválila dozorná rada spoločnosti.

Prevádzka autobusovej dopravy a výkony vo verejnom záujme boli zabezpečené v zmysle uzatvorených zmlúv. Spoločnosť zabezpečila úhradu všetkých daní a odvodových povinností voči štátu, poisťovniam, obciam a vyššiemu územnému celku. V priebehu roka boli dodržané splátky úverov a splátkové kalendáre záväzkov z leasingu.

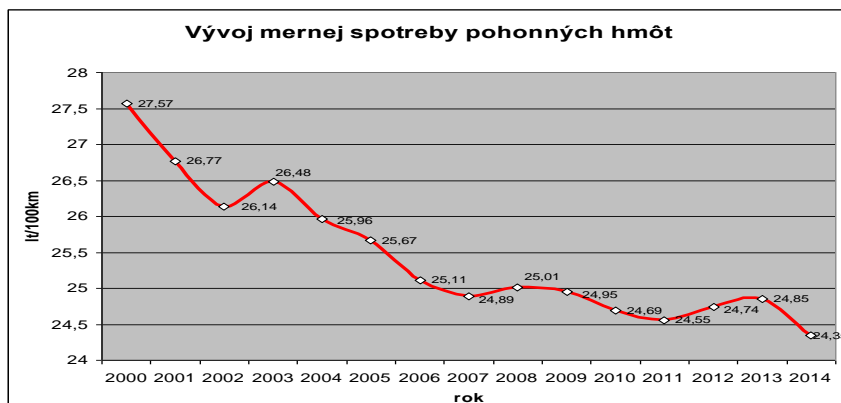
Spoločnosť Slovenská autobusová doprava Lučenec, a.s. dosiahla za rok 2014 zisk 158 797,- EUR, pri prvotných výnosoch 16 111 198,- EUR a prvotných nákladoch 15 952 401,- EUR.

#### Hlavné ukazovatele hospodárenia - porovnanie:

údaje v EUR

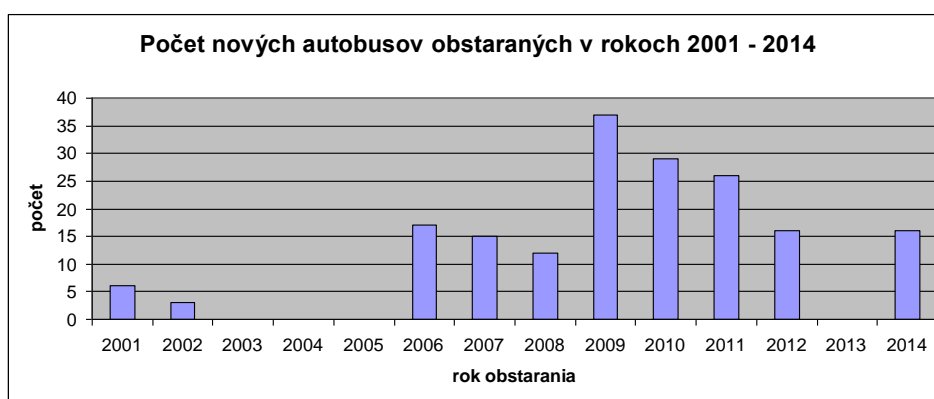
Položka:	rok 2012	rok 2013	rok 2014
Náklady spolu	16 774 587	16 374 963	<b>15 952 401</b>
Výnosy spolu	16 832 327	16 421 540	<b>16 111 198</b>
Výsledok hospodárenia	+ 57 740	+ 46 577	<b>+ 158 797</b>

V roku 2014 sme zaznamenali zníženie nákladov oproti predchádzajúcemu roku o približne 2,6 %, najmä v dôsledku priaznivej ceny pohonných hmôt a zníženiu mernej spotreby paliva (24,35 litra/100km), miernemu poklesu kilometrických výkonov a nižšiemu čerpaniu materiálových nákladov.



Výnosy v roku 2014 boli nižšie oproti predchádzajúcemu roku približne o 1,9%. V oblasti výnosov bol zaznamenaný medziročne pokles tržieb z dopravnej činnosti o 250 539 EUR a ostaných výnosov z hospodárskej činnosti o 243 246,- EUR. Na druhej strane vzrástli medziročne tržby z predaja tovaru o 29 134,- EUR a tiež tržby z nedopravných služieb o 196 410,- EUR.

Na opravu autobusovej stanice vo Fiľakove spoločnosť vynaložila 101 314,- EUR. Slovenská autobusová doprava Lučenec, a.s. obnovila vozový park autobusov v prímestskej autobusovej doprave v roku 2014 o 15 autobusov a v MHD o 1 autobus v celkovom objeme 2 994 820,- EUR. Priemerný vek autobusov dosiahol úroveň 7,9 roka.



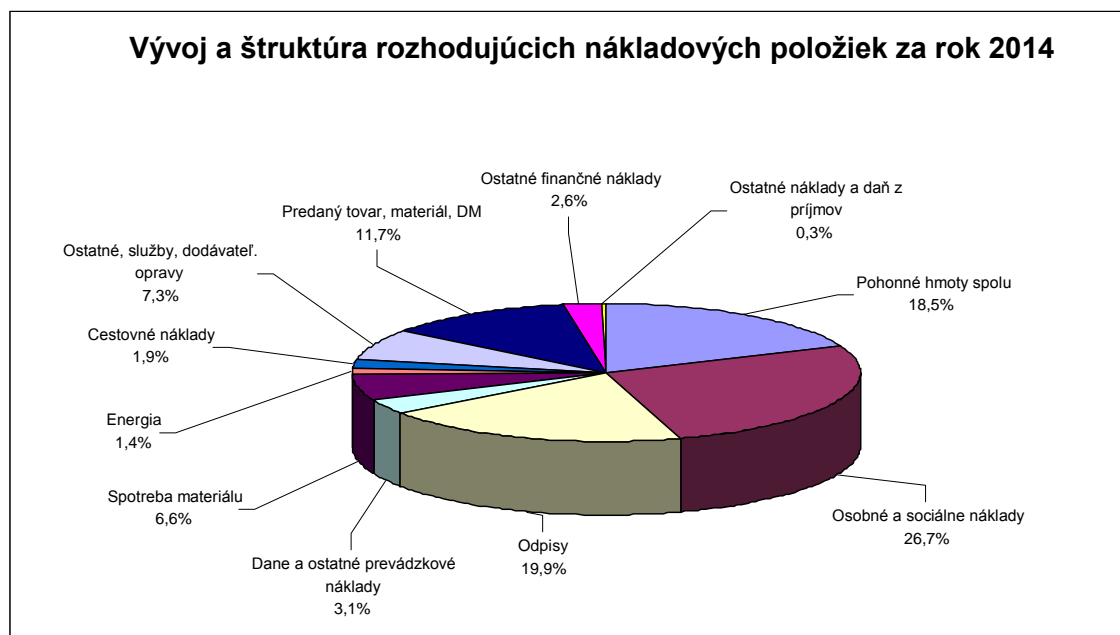
Opravy a údržbu majetku spoločnosť financovala z vlastných zdrojov. Obstaranie dlhodobého majetku bolo financované čiastočne z vlastných zdrojov a čiastočne z cudzích zdrojov.

Účtovná závierka za rok 2014 bola zostavená v súlade so zákonom č. 431/2002 Z. z. o účtovníctve v znení neskorších zmien a doplnkov, ostatnými platnými právnymi predpismi a postupmi a bola overená audítorom.

## Vývoj a štruktúra rozhodujúcich nákladových položiek :

Položka	rok 2013	rok 2014	Podiel na prvotných nákladoch v r. 2014 v %
Pohonné hmoty spolu	3 222 097	<b>2 959 436</b>	<b>18,5</b>
Osobné a sociálne náklady	4 249 587	<b>4 255 574</b>	<b>26,7</b>
Odpisy	3 240 193	<b>3 179 157</b>	<b>19,9</b>
Dane a ostatné prevádzkové náklady	564 759	<b>490 105</b>	<b>3,1</b>
Spotreba materiálu	1 162 829	<b>1 049 729</b>	<b>6,6</b>
Energia	228 992	<b>224 253</b>	<b>1,4</b>
Cestovné náklady	302 554	<b>303 043</b>	<b>1,9</b>
Ostatné, služby, dodávateľ. opravy	1 051 198	<b>1 167 777</b>	<b>7,3</b>
Predaný tovar, materiál, DM	1 877 049	<b>1 870 918</b>	<b>11,7</b>
Ostatné finančné náklady	466 532	<b>408 000</b>	<b>2,6</b>
Ostatné náklady a daň z príjmov	9 173	<b>44 409</b>	<b>0,3</b>
<b>Prvotné náklady celkom</b>	<b>16 374 963</b>	<b>15 952 401</b>	<b>100,0</b>

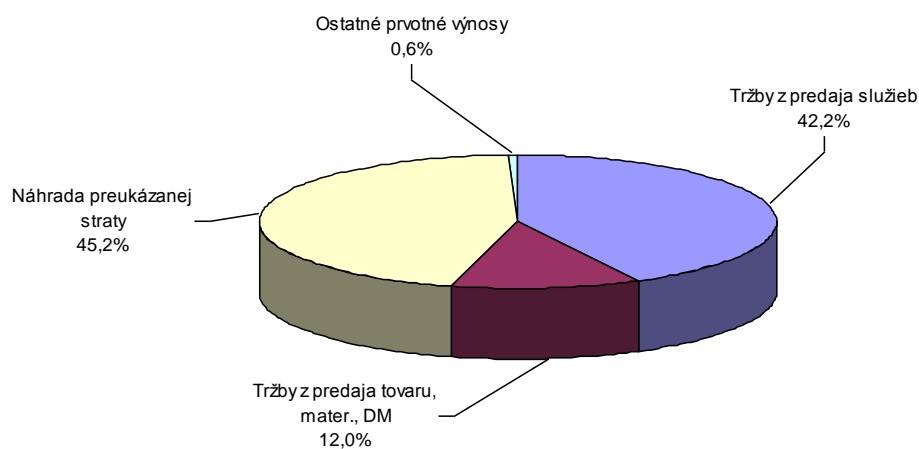
### Vývoj a štruktúra rozhodujúcich nákladových položiek za rok 2014



### Vývoj a štruktúra prvotných výnosov:

Položka	rok 2013	rok 2014	Podiel na prvotných výnosoch v r. 2014 v %
Tržby z predaja služieb	<b>6 851 748</b>	<b>6 797 619</b>	<b>42,2</b>
Z toho :- tržby prímestskej dopravy	4 435 586	4 196 014	61,7
- tržby diaľkovej a medzinár. dopravy	1 630 253	1 645 260	24,2
- tržby mestskej autobusovej dopravy	226 452	202 159	3,0
- tržby zájazdovej a zmluvnej dopravy	116 202	114 521	1,7
- ostatné tržby	443 255	639 665	9,4
Tržby z predaja tovaru, mater., DM	<b>1 949 895</b>	<b>1 936 707</b>	<b>12,0</b>
Náhrada preukázanej straty	<b>7 479 720</b>	<b>7 277 970</b>	<b>45,2</b>
Ostatné prvotné výnosy	<b>140 176</b>	<b>98 902</b>	<b>0,6</b>
<b>Prvotné výnosy celkom</b>	<b>16 421 539</b>	<b>16 111 198</b>	<b>100,0</b>

### Vývoj a štruktúra prvotných výnosov za rok 2014



## 5.2 Zisk a jeho rozdelenie

V súlade so Stanovami akciovej spoločnosti bude zisk vo výške 158 796,63 EUR rozdelený nasledovne:

- 10%-tný prídel do rezervného fondu	15 880,00 EUR
- zníženie straty z minulých účtovných období	142 916,63 EUR

## 5.3 Finančná analýza spoločnosti

Finančná situácia spoločnosti v roku 2014 bola ovplyvňovaná výškou a termínmi úhrad za výkony vo verejnom záujme a vývojom záväzkov. V záujme zabezpečenia plynulosti dopravného systému a obslužnosti územia spoločnosť dočasný nedostatok finančných prostriedkov zabezpečovala cudzími zdrojmi a úspornými opatreniami. Uvedená skutočnosť mala vplyv na finančné ukazovatele a likviditu spoločnosti.

### Porovnanie vývoja úrovne likvidity :

Položka:	k 31.12.2012	k 31.12.2013	k 31.12.2014
Likvidita okamžitá:	0,12	0,01	<b>0,11</b>
Likvidita bežná:	0,79	0,89	<b>0,88</b>
Likvidita celková:	0,93	1,03	<b>0,99</b>

*(pozn. krátkodobé pohľadávky netto bez zohľadnenia pohľadávok po lehote splatnosti)*

Spoločnosť riadi likviditu tak, aby zabezpečila peňažné prostriedky na splnenie svojich záväzkov bez toho, aby vykázala neprijateľné straty, stratu dôvery u partnerov, prípadne spôsobila poškodenie dobrého mena firmy.

### Celková zadlženosť :

Položka:	k 31.12.2012	k 31.12.2013	k 31.12.2014
Celková zadlženosť v %	76,57	75,82	<b>74,63</b>

Celková zadlženosť spoločnosti sa medziročne mierne znížila.

Spoločnosť vykazuje k 31.12.2014 úvery vo výške 4 107 590,- EUR, z toho 2 798 711,- EUR je dlhodobá časť úverov. Oproti predchádzajúcemu roku sa výška úverov znížila o 1 211 333,- EUR.

**Úverová zadlženosť :**

<b>Položka:</b>	<b>k 31.12.2012</b>	<b>k 31.12.2013</b>	<b>k 31.12.2014</b>
Úverová zadlženosť v %	12,02	20,44	<b>16,15</b>

Spoločnosť k 31.12.2014 eviduje záväzky, ktoré súvisia s obstaraním majetku:

<b>ÚČEL - nákup</b>	<b>Splatnosť</b>	<b>Obstarávacia cena v tis. EUR</b>	<b>zostatok k 31.12.2014 v tis. EUR</b>
Nákup majetku - autobusy	do r. 2020	23 954	12 981

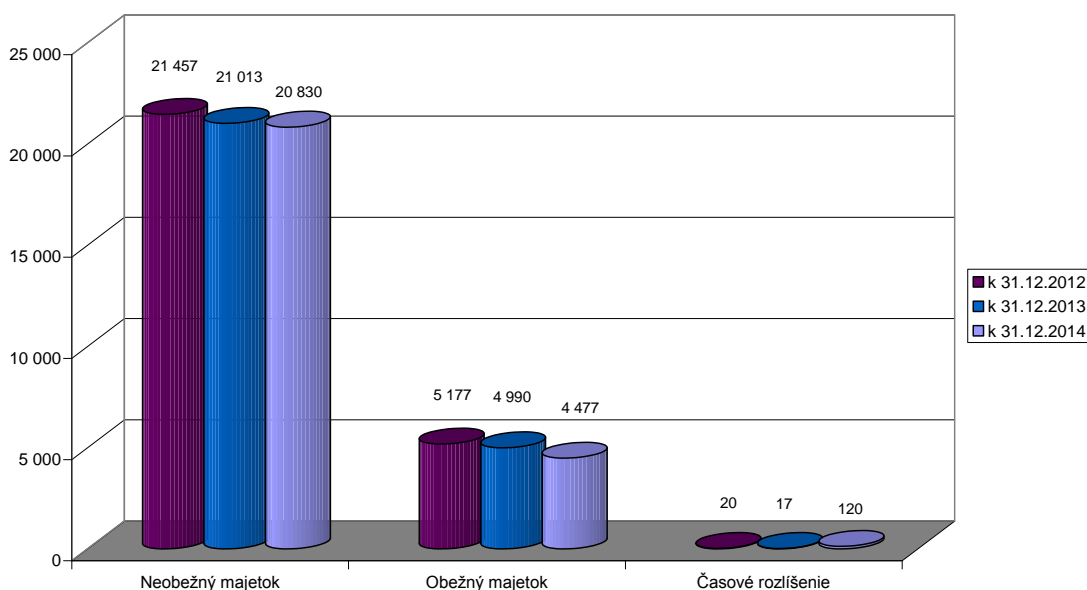
**Slovenská autobusová doprava Lučenec, a.s. splnila všetky daňové a odvodové povinnosti voči Slovenskej republike, všetky povinnosti týkajúce sa úhrad poistného na zdravotné poistenie, sociálne poistenie a príspevku na starobné dôchodkové sporenie a povinnosti voči obciam a Banskobystrickému samosprávnemu kraju. Spoločnosť nie je v konkurze, v likvidácii ani v inom obdobnom konaní.**

## 5.4 Bilancia spoločnosti

### Aktiva (netto)

Ozn.	Položka súvahy	k 31.12.2012		k 31.12.2013		k 31.12.2014	
		v tis. EUR	%	v tis. EUR	%	v tis. EUR	%
	<b>SPOLU MAJETOK</b>	<b>26 654</b>	<b>100,0</b>	<b>26 020</b>	<b>100,0</b>	<b>25 427</b>	<b>100,0</b>
<b>A.</b>	<b>Neobežný majetok</b>	<b>21 457</b>	<b>80,5</b>	<b>21 013</b>	<b>80,8</b>	<b>20 830</b>	<b>81,9</b>
A.I.	Dlhodobý nehmotný majetok						
A.II.	Dlhodobý hmotný majetok	21 457	80,5	21 013	80,8	20 830	81,9
A.III.	Dlhodobý finančný majetok						
<b>B.</b>	<b>Obežný majetok</b>	<b>5 177</b>	<b>19,4</b>	<b>4 990</b>	<b>19,2</b>	<b>4 477</b>	<b>17,6</b>
B.I.	Zásoby	550	2,1	515	2,0	456	1,8
B.II.	Dlhodobé pohľadávky	1 557	5,8	1 197	4,6	403	1,6
B.III.	Krátkodobé pohľadávky	2 602	9,8	3 233	12,4	3 175	12,5
B.IV.	Krátkodobý finančný majetok						
B.V.	Finančné účty	468	1,7	45	0,2	443	1,7
<b>C.</b>	<b>Časové rozlíšenie</b>	<b>20</b>	<b>0,1</b>	<b>17</b>	<b>0,0</b>	<b>120</b>	<b>0,5</b>
C.1	Náklady budúcich období dlhodobé	5	0,0	3	0,0	1	0,0
C.2	Náklady budúcich období krátkodobé	14	0,1	11	0,0	84	0,3
C.3	Príjmy budúcich období dlhodobé						
C.4	Príjmy budúcich období krátkodobé	1	0,0	3	0,0	35	0,2

### Aktíva - porovnanie (v tis. EUR)



Majetok spoločnosti (netto) sa znížil oproti predchádzajúcemu roku o 592 355,- EUR a dosiahol výšku 25 427 486,- EUR.

Neobežný majetok dosiahol hodnotu 20 829 644,- EUR a predstavuje 81,9%-tný podiel na majetku spoločnosti. Keďže spoločnosť v roku 2014 obnovovala vozidlový park, výška neobežného majetku sa zvýšila.

Obežný majetok dosiahol hodnotu 4 477 535,- EUR pri medziročnom poklese o 511 986,- EUR a predstavuje 17,6%-tný podiel na majetku spoločnosti. Pohľadávka za výkony vo verejnom záujme sa oproti r. 2013 znížila o 698 433,- EUR a tým spôsobila zvýšenie finančných prostriedkov spoločnosti.

V oblasti dlhodobých pohľadávok vykazuje spoločnosť medziročne zníženie o 794 175,- EUR oproti predchádzajúcemu roku v dôsledku zníženia dlhobodej pohľadávky voči BBSK a preúčtovania jej časti do krátkodobých pohľadávok.

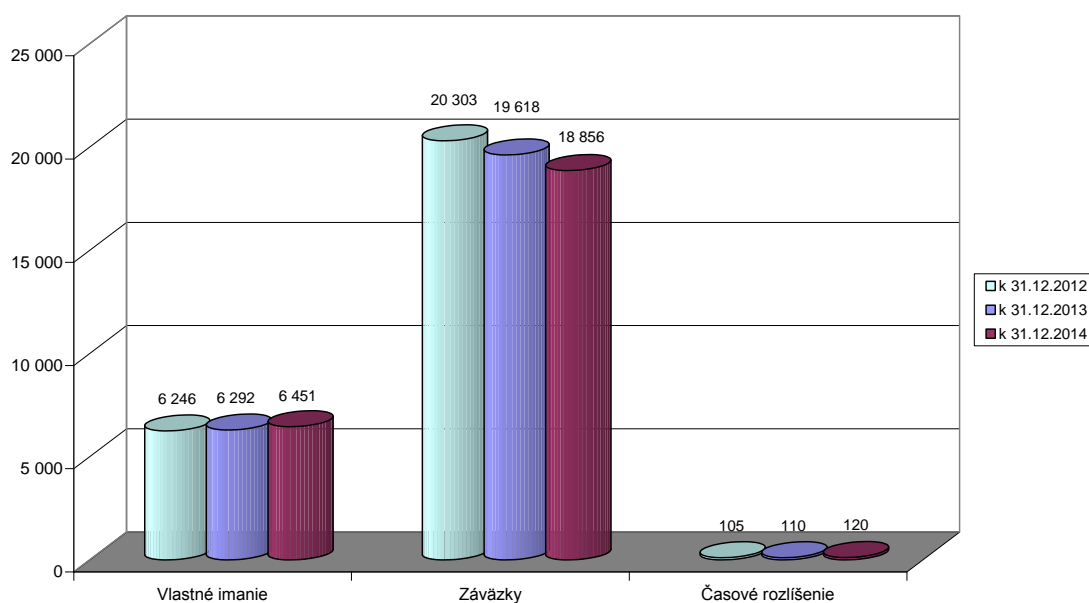
Krátkodobé pohľadávky spoločnosti brutto sa medziročne znížili o 58 572,- EUR a to najmä v dôsledku zníženia pohľadávky za úhradu straty z výkonov vo verejnom záujme, pričom pohľadávky z obchodného styku brutto sa oproti roku 2013 zvýšili o 215 571,- EUR.

Časové rozlíšenie je vykázané vo výške 120 307,- EUR a predstavuje 0,5%-tný podiel na majetku spoločnosti.

## Pasíva

Ozn.	Položka súvahy	k 31.12.2012		k 31.12.2013		k 31.12.2014	
		v tis. EUR	%	v tis. EUR	%	v tis. EUR	%
	<b>SPOLU VLASTNÉ IMANIE A ZÁVAZKY</b>	<b>26 654</b>	<b>100,0</b>	<b>26 020</b>	<b>100,0</b>	<b>25 427</b>	<b>100,0</b>
<b>A.</b>	<b>Vlastné imanie</b>	<b>6 246</b>	<b>23,4</b>	<b>6 292</b>	<b>24,2</b>	<b>6 451</b>	<b>25,4</b>
A.I.	Základné imanie	5 955	22,3	5 955	22,9	5 955	23,4
A.II.	Emisné ážio						
A.III.	Ostatné kapitálové fondy						
A.IV.	Zákonné rezervné fondy	486	1,8	492	1,9	496	2,0
A.V.	Ostatné fondy zo zisku						
A.VI.	Oceňovacie rozdiely z precenenia						
A.VII.	Výsledok hospodárenia minulých rokov	-253	-0,9	-201	-0,8	-159	-0,6
A.VIII.	Výsledok hospodárenia za účtovné obdobie po zdanení	58	0,2	46	0,2	159	0,6
<b>B.</b>	<b>Závazky</b>	<b>20 303</b>	<b>76,2</b>	<b>19 618</b>	<b>75,4</b>	<b>18 856</b>	<b>74,1</b>
B.I.	Dlhodobé záväzky	12 972	48,7	10 386	40,0	10 405	40,9
B.II.	Dlhodobé rezervy						
B.III.	Dlhodobé bankové úvery	2 595	9,7	3 977	15,3	2 799	11,0
B.IV.	Krátkodobé záväzky	3 891	14,6	3 673	14,0	4 107	16,2
B.V.	Krátkodobé rezervy	236	0,9	240	0,9	236	0,9
B.VI.	Bežné bankové úvery	609	2,3	1 342	5,2	1 309	5,1
B.VII.	Krátkodobé finančné výpomoci						
<b>C.</b>	<b>Časové rozlíšenie</b>	<b>105</b>	<b>0,4</b>	<b>110</b>	<b>0,4</b>	<b>120</b>	<b>0,5</b>
C.1.	Výdavky budúcich období dlhodobé						
C.2.	Výdavky budúcich období krátkodobé					3	0,0
C.3.	Výnosy budúcich období dlhodobé	105	0,0	110	0	117	0,5
C.4.	Výnosy budúcich období krátkodobé						

Pasíva - porovnanie (v tis. EUR)



Základné imanie spoločnosti predstavuje 5 954 717,47 EUR. V roku 2014 nebola zaznamenaná zmena výšky základného imania.

Zaučtovaním výsledku hospodárenia za rok 2013 bola znížená neuhradená strata minulých rokov a zvýšený zákonný rezervný fond tvorený zo zisku.

Záväzky spoločnosť oproti predchádzajúcemu roku znížila, úverové zaťaženie spoločnosti sa tiež znížilo.

Podiel vlastných zdrojov krytia majetku spoločnosti sa oproti predchádzajúcemu roku zvýšil len mierne.

Výška záväzkov k 31.12.2014 predstavuje 18 856 058,- EUR, z toho výška dlhodobých a krátkodobých záväzkov spoločnosti dosiahla úroveň 14 512 192,- EUR a oproti predchádzajúcemu roku sa ich výška zvýšila o 453 550,- EUR vplyvom zvýšených záväzkov z leasingu o 390 344,-EUR, zaučtovanej splatnej dane z príjmov za rok 2014 vo výške 75 015,- EUR a zvýšením krátkodobých záväzkov z obchodného styku z dôvodu zmeny doby splatnosti vybraných dodávok zásob. Naproti tomu sa niektoré pohľadávky oproti predchádzajúcemu obdobiu znížili (napríklad odložený daňový záväzok o 30 658,- EUR).

## 5.5 Dopravná činnosť

Slovenská autobusová doprava Lučenec, a.s. zabezpečovala v roku 2014 v plnom rozsahu plnenie zmluvných podmienok vyplývajúcich zo Zmluvy o výkone vo verejnom záujme v prímestskej autobusovej doprave na území Banskobystrického samosprávneho kraja, Zmluvy o výkone vo verejnom záujme v mestskej autobusovej doprave na území mesta Lučenec a Zmluvy o výkone vo verejnom záujme v mestskej autobusovej doprave na území mesta Rimavská Sobota.

Okrem zmluvných výkonov zabezpečovala spoločnosť prepravné výkony na medzinárodných a vnútroštátnych pravidelných autobusových linkách a v príležitostnej doprave.

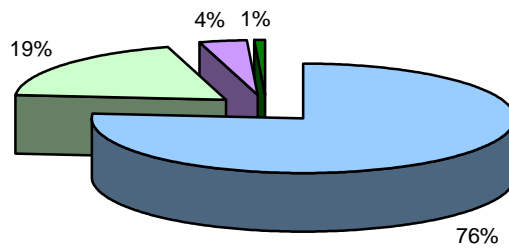
Prehľad počtu liniek a licencií podľa jednotlivých druhov dopráv

Doprava	počet liniek	počet platných licencií
Prímestská (PAL)	75	5
Diaľková (DAL)	8	13
Medzinárodná (MAL)	3	3
Mestská (MHD)	9	2

Dopravné výkony podľa druhov dopráv v tis. km

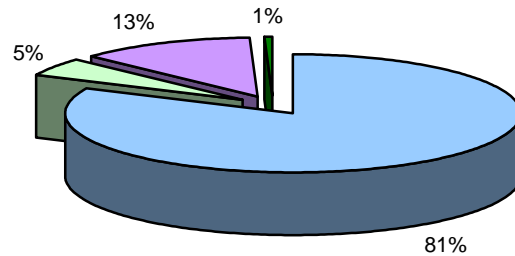
Ubehnuté kilometre / rok	2010	2011	2012	2013	2014
Prímestská autobusová doprava	9 125	9 149	9 130	9 027	8 764
Medzinárodná a diaľková autobusová doprava	3 112	2 643	2 369	2 235	2 211
Mestská autobusová doprava	456	431	462	399	403
Príležitostná autobusová doprava	180	138	147	108	105

Podiel ubehnutých kilometrov podľa druhov dopráv rok 2014



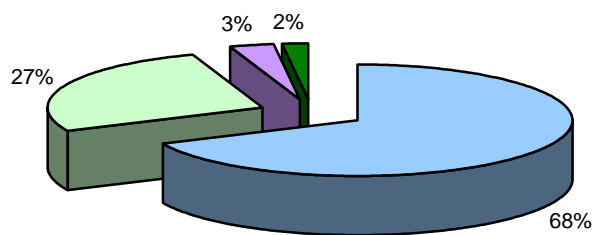
- Prímestská autobusová doprava
- Medzinárodná a vnútroštátna autobusová doprava
- Mestská autobusová doprava
- Príležitostná autobusová doprava

Podiel prepravených osôb podľa druhov dopráv rok 2014



- Prímestská autobusová doprava
- Medzinárodná a vnútroštátna autobusová doprava
- Mestská autobusová doprava
- Príležitostná autobusová doprava

Podiel tržieb podľa druhov dopráv rok 2014



- Prímestská autobusová doprava
- Medzinárodná a vnútroštátna autobusová doprava
- Mestská autobusová doprava
- Príležitostná autobusová doprava

## 5.6 Stav a starostlivosť o technickú základňu

K 31.12.2014 vykazovala spoločnosť Slovenská autobusová doprava Lučenec, a.s. v evidenčnom stave 215 vozidiel hromadnej dopravy. Priemerný vek autobusov dosiahol úroveň 7,89 roka.

Spoločnosť Slovenská autobusová doprava Lučenec, a.s. zabezpečuje servis a údržbu 215 vlastných autobusov hromadnej dopravy. V roku 2014 bol realizovaný nákup 16 nových klimatizovaných autobusov, z toho 15 autobusov prímestskej autobusovej dopravy a 1 autobus MHD.

rok	priemerný vek autobusov
2006	14,76
2007	14,28
2008	14,54
2009	11,52
2010	10,32
2011	9,00
2012	7,01
2013	7,50
<b>2014</b>	<b>7,89</b>

Útvar opráv a techniky na základe oprávnenia výrobcov autobusov typu MAGELYS, NOVOPLAN, YUTONG, TEDOM, SOR, KAROSA, EVADYS a CROSSWAY zabezpečuje záručný a pozáručný servis, opravy a údržbu vozidiel nielen pre vlastnú potrebu, ale aj pre potreby ostatných zákazníkov. Okrem bežnej údržby a opráv spoločnosť vo vlastných zariadeniach realizovala aj opravy autobusov poškodených pri dopravných nehodách. Spoločnosť má oprávnenie pre montáž mýtnych jednotiek a v rámci spoločnosti je zriadené špecializované pracovisko pre diagnostikovanie a opravy klimatizačných jednotiek.

## **5.7 Stav majetku spoločnosti**

V súlade s obchodným plánom a finančným rozpočtom pre rok 2014 manažment spoločnosti venoval pozornosť údržbe hmotného majetku s dôrazom na efektívne vynakladanie finančných prostriedkov. Realizácia investičného zámeru prebiehala postupne a podľa priorít, ktorými bola bezpečnosť a spoľahlivosť dopravného systému a zamestnancov spoločnosti, ochrana životného prostredia, kvalita poskytovaných služieb a úspora prevádzkových nákladov. Investície boli smerované tak, aby zvýšili kvalitu dopravného procesu .

Stav majetku netto sa oproti minulému roku znížil o 592 355,- EUR a dosiahol úroveň 25 427 486,- EUR.

Neobežný majetok dosiahol 20 829 644,- EUR netto a medziročne sa znížil o 183 592,- EUR.

Dlhodobý hmotný majetok vykazuje spoločnosť vo výške 20 829 645,- EUR netto pri medziročnom poklese o 183 592,- EUR.

Hodnota pozemkov predstavuje 1 547 370,- EUR. V porovnaní s predchádzajúcim obdobím nebola zaznamenaná zmena.

Hodnota stavieb predstavuje 6 261 591,- EUR netto, oproti minulému obdobiu sme zaznamenali zníženie o 338 974,- EUR z dôvodu zaúčtovaných oprávok. Dlhodobý majetok okrem pozemkov je odpisovaný v súlade s odpisovým plánom spoločnosti.

Obežný majetok dosiahol výšku 4 477 535,- EUR netto a medziročne sa znížil o 511 986,- EUR.

Zásoby k 31.12.2014 predstavujú 456 397,- EUR pri medziročnom poklese o 58 316,- EUR.

Dlhodobé pohľadávky dosiahli 402 854,- EUR a oproti minulému roku sa znížili o 794 175,- EUR v dôsledku zníženia dlhodobej pohľadávky voči BBSK.

Krátkodobé pohľadávky netto sú vykázané vo výške 3 174 729,- EUR netto a zaznamenali medziročne pokles o 58 572,- EUR. Tento pokles ovplyvnila hlavne úhrada pohľadávok, ku ktorým boli vytvorené opravné položky. Výška vytvorených opravných položiek k pohľadávkam ovplyvňuje stav pohľadávok netto.

Finančné prostriedky predstavujú 443 555,- EUR pri medziročnom náraste o 399 078,- EUR. Stav finančných zdrojov je vo výraznej miere ovplyvnený vyrovnávaním straty z výkonov vo verejnom záujme.

Časové rozlíšenie nákladov k 31.12.2014 predstavuje výšku 120 307,- EUR pri medziročnom zvýšení o 103 223,- EUR v dôsledku časového rozlíšenia nákladov na povinné zmluvné a havarijné poistenie a na reklamu. Zvýšenie tejto položky má za následok aj zaúčtovanie príjmov budúcich období .

Vlastné imanie spoločnosti predstavuje 6 450 972,- EUR. Zvýšenie o 158 797,- EUR (po zaokrúhlení) predstavuje kladný výsledok hospodárenia k 31.12. 2014. Hodnota vlastného imania dosahuje 25,4%-tný podiel na pasívach.

Výška základného imania predstavuje 5 954 717,- EUR. Medziročne neboli zaznamenané zmeny výšky základného imania.

Spoločnosť vykazuje k 31.12.2014 zákonný rezervný fond z kapitálových vkladov vo výške 391 536,- EUR a zákonný rezervný fond tvorený zo zisku vo výške 104 522,- EUR. Medziročne zákonný rezervný fond z kapitálových vkladov nezaznamenal zmeny. Zákonný rezervný fond tvorený zo zisku bol zvýšený o povinný prídel zo zisku.

K zníženiu výšky neuhradenej straty minulých účtovných období o 41 918,- EUR došlo v dôsledku rozdelenia výsledku hospodárenia za rok 2013, keď bol zisk po povinnom prídele do rezervného fondu použitý po schválení valným zhromaždením spoločnosti na zníženie straty z minulých účtovných období. Výsledok hospodárenia z minulých rokov vykazuje k 31.12.2014 zostatok – 158 600,- EUR.

Výška záväzkov spoločnosti k 31.12.2014 predstavuje 18 856 058,- EUR a ich podiel predstavuje 74,2% pasív (medziročný pokles o 1,2 %). Spoločnosť znížila výšku záväzkov medziročne o 761 857,- EUR.

Bankové úvery zaznamenali medziročne zníženie. Bankové úvery sú vykázané vo výške 4 107 590,- EUR.

Spoločnosť vykazuje časové rozlíšenie výnosov vo výške 120 456,- EUR.

### **5.8 Informácie o stave a vývoji zamestnanosti**

Spoločnosť v roku 2014 zamestnávala 356 zamestnancov. Oproti predchádzajúcemu roku sa znížil priemerný prepočítaný stav zamestnancov o 6 zamestnancov.

#### **Štruktúra zamestnancov** (priemerný prepočítaný stav):

<b>Zložka / Kategória</b>	<b>rok 2012</b>	<b>rok 2013</b>	<b>rok 2014</b>
Vodiči autobusov	233	233	<b>232</b>
Opravári	46	42	<b>39</b>
THP	57	57	<b>56</b>
Ostatní robotníci	29	30	<b>29</b>
<b>SPOLU:</b>	365	362	<b>356</b>

Spoločnosť splnila záväzky vyplývajúce zo Zákonníka práce, platného znenia kolektívnej zmluvy a ostaných predpisov upravujúcich oblasť zamestnanosti. Priemerná mesačná mzda zamestnanca dosiahla v roku 2014 úroveň 710,68 EUR.

Zavedením integrovaného manažérskeho systému a získaním certifikátov ISO 9001:2008, ISO 14001:2004 a OHSAS 18001:2007 sa zvýšila úroveň starostlivosti o zamestnancov a kvalita pracovného prostredia.

V rámci sociálnej politiky zamestnávateľa boli v roku 2014 vynaložené sociálne náklady na ľudské zdroje spoločnosti v celkovej výške 114 305,- EUR, príspevky na dôchodkové pripistenie vo výške približne 13 374,- EUR.

Manažment venoval pozornosť starostlivosti o ľudské zdroje, sociálnej politike a regenerácii zamestnancov. V súlade s platnou legislatívou spoločnosť zabezpečila v roku 2014 prostredníctvom Pracovnej zdravotnej služby dohľad nad dodržiavaním ochrany a bezpečnosti zdravia pri práci. Zabezpečené boli lekárske prehliadky,

psychologické vyšetrenia, školenia a vzdelávanie zamestnancov s dôrazom na zvyšovanie ich odbornosti a právneho vedomia. Na vzdelávanie zamestnancov spoločnosť vynaložila takmer 2 458,- EUR.

V roku 2014 spoločnosť vynaložila na pracovné oblečenie, ochranné odevné súčiastky a hygienické potreby zamestnancov takmer 34 062,- EUR. Spoločnosť zabezpečovala aj pitný režim zamestnancov. Obstaraním šiestnástich nových autobusov sa zvýšila kvalita cestovania. Kvalitný vozidlový park a vybudované autobusové stanice priniesli zamestnancom a cestujúcej verejnosti vyššiu úroveň pohodlia a komfortu pri cestovaní verejnou autobusovou dopravou.

V roku 2014 spoločnosť tvorila sociálny fond vo výške 28 515,- EUR, pri počiatočnom stave 25 590,- EUR. Z prostriedkov sociálneho fondu boli v súlade s rozpočtom poskytnuté príspevky na stravovanie vo výške 4 386,- EUR, na regeneráciu pracovnej sily spolu 23 778,- EUR a na odmeny pri životných a pracovných výročiach v sume 5 610,- EUR.

Spoločnosť poskytla zamestnancom, rodinným príslušníkom a dôchodcom, ktorí v podniku SAD odpracovali minimálne 10 rokov cestovné výhody v súlade s dohodnutými podmienkami.

V roku 2014 nebol v rámci spoločnosti zaznamenaný závažný a ani registrovaný pracovný úraz. Spoločnosť zabezpečuje bezpečnosť pri práci v zmysle platnej legislatívy a dbá o jej dodržiavanie.

## **5.9 Marketingové aktivity**

Útvar obchodu a marketingu sa v roku 2014 orientoval najmä na aktivity zamerané na šírenie dobrého mena spoločnosti medzi stálymi zákazníkmi, aktivity zamerané na nových zákazníkov, stabilizáciu pozície na trhu a pozitívnu propagáciu spoločnosti.

V roku 2014 boli zrealizované aktivity:

- Január:** Vyhodnotenie dotazníka spokojnosti v pravidelnej autobusovej doprave
- Marec:** Pilotný projekt „ Dozor v autobuse Kameňany“
- Apríl:** Testovanie vhodnosti použitia nového typu autobusu v reálnych prevádzkovo-prepravných podmienkach.
- August:** Nové spoje Kúpalisko Rapovce, rekreačná oblasť Zelená voda - Kurinec
- Jún:** Dotazník spokojnosti v pravidelnej autobusovej doprave
- September :** Európsky deň bez áut, propagácia MHD v meste Lučenec
- Október:** Projekt „ Dozor v autobuse mesto Rimavská Sobota “
- November:** Nový informačný systém autobusová stanica Hnúšťa
- December:** Bezplatné cestovanie v autobusoch MHD v dňoch 24.,25. a 26.12.2014 v meste Lučenec a Rimavská Sobota - tradičná akcia, konaná po deviatykrát v spolupráci s Mestom Lučenec a Mestom Rimavská Sobota.

Kvalita poskytovaných služieb spoločnosťou Slovenská autobusová doprava Lučenec, a.s. je hodnotená v dotazníkoch pravidelnej autobusovej dopravy cestujúcimi pozitívne. Vyhodnotenie kvality poskytovaných služieb je realizované dvakrát do roka.

Novou akciou bolo zavedenie pilotného projektu zaistenia dozoru v autobusoch Kameňany a Rimavská Sobota. Cieľom projektu bolo zamedzenie nevhodného správania skupiny cestujúcich voči ostatným cestujúcim a sústavné poškodzovanie majetku spoločnosti. Skúsenosti z tohto projektu boli využité aj v projekte „ Dozor v autobuse mesto Rimavská Sobota “.

Akcia Európsky deň bez áut bola zameraná na podporu cestovania verejnou hromadnou autobusovou dopravou.

Tradičnou propagačnou akciou bolo vianočné bezplatné cestovanie v mestskej hromadnej doprave v mestách Lučenec a Rimavská Sobota.

Nový informačný systém na zrekonštruovanej autobusovej stanici v Hnúšti a zahájenie rekonštrukcie autobusovej stanice Filákovy boli zamerané na zvýšenie

kultúry poskytovaných služieb, skvalitnenie informovanosti cestujúcich, ako aj na podporu cestovania verejnou autobusovou dopravou.

### **5.10 Kvalita a kontrolná činnosť**

V roku 2014 bol v spoločnosti Slovenská autobusová doprava Lučenec, a.s. vykonaný recertifikačný audit integrovaného manažérskeho systému audítorskou spoločnosťou Burea Veritas Slovensko Bratislava. Audítori posúdili existujúci manažérsky systém z hľadiska zhody s požiadavkami noriem integrovaného systému a usúdili, že spoločnosť Slovenská autobusová doprava Lučenec, a.s. preukázala efektívnu implementáciu, zrealizovala a udržiavala systém manažérstva v súlade s požiadavkami noriem.

Činnosť útvaru kontroly a riadenia kvality bola v roku 2014 zameraná na kontrolu rozhodujúcich kritérií manažérskeho systému, zvýšenia jeho efektivity a dodržiavanie platnej právnej legislatívy so zreteľom na kvalitu poskytovaných služieb vo verejnej autobusovej doprave.

## **6 Informácie o vplyve činnosti spoločnosti na životné prostredie**

Slovenská autobusová doprava a.s. Lučenec vykonávala hlavnú podnikateľskú činnosť v oblasti hromadnej dopravy osôb a servisnej a opravárskej činnosti motorových vozidiel. Tieto činnosti vzhľadom na ich špecifický charakter vytvárajú potenciálne rizikové environmentálne vplyvy na životné prostredie ako celok.

Významnou skutočnosťou v činnosti našej spoločnosti v environmentálnej oblasti v roku 2014 bolo zabezpečenie realizácie cieľov integrovaného manažérskeho systému zahŕňajúceho systém environmentálneho manažérstva.

## **7 Informačné technológie**

V roku 2014 útvar informačných technológií plnil úlohy zamerané predovšetkým na rozvoj elektronických informačných systémov pre cestujúcu verejnosť.

## **8 Perspektívy ďalšieho rozvoja spoločnosti Slovenská autobusová doprava Lučenec, a. s.**

Zabezpečovanie dopravnej obslužnosti územia, zvýšenie kvality dopravných a s dopravou súvisiacich poskytovaných služieb a rozvoj ostatných podnikateľských aktivít na vysokej kvalitatívnej úrovni pri zabezpečení maximálnej bezpečnosti a pri dodržaní platných environmentálnych predpisov zostáva prioritou spoločnosti aj pre budúce obdobie.

V súlade so schváleným obchodným plánom a finančným rozpočtom je zámerom manažmentu spoločnosti pre rok 2015 dokončenie projektu „Oprava a rekonštrukcia autobusovej stanice vo Fiľakove“. V rámci tohto projektu bude zásadným spôsobom skvalitnená úroveň poskytovania dopravných služieb v meste Fiľakovo.

Aj v roku 2015 sa bude za účelom zvýšenia úrovne bezpečnosti a kvality poskytovaných služieb naša pozornosť zameriavať na skvalitňovanie komplexného informačného systému pre cestujúcu verejnosť.

Obnova vozidlového parku (autobusov) bude realizovaná v zmysle podmienok stanovených v uzatvorených zmluvách o výkone vo verejnom záujme a po vzájomnej dohode s príslušným správnym orgánom.

## **9 Overenie audítorom**

Overenie súladu Výročnej správy za rok 2014 s riadnou individuálnou účtovnou závierkou akciovej spoločnosti Slovenská autobusová doprava, a.s. so sídlom v Lučenci k 31.12. 2014 vykonala spoločnosť I P U S, s. r.o. audítorská spoločnosť, licencia SKAU č. 320 so sídlom 17. novembra 8, 911 01 Trenčín, zapísaná v Obchodnom registri Okresného súdu TRENČÍN, oddiel Sro, vložka číslo: 357/R.

## 10 Správa audítora

### Dodatok správy audítora

o overení súladu výročnej správy s účtovnou závierkou  
v zmysle zákona č. 540/2007 Z.z. § 23

štatutárnemu orgánu spoločnosti Slovenská autobusová doprava Lučenec, a.s. so sídlom  
Mikušovská cesta 17, Lučenec

I. Overili sme účtovnú závierku spoločnosti Slovenská autobusová doprava Lučenec, a.s. so sídlom Mikušovská cesta 17, 984 01 Lučenec k 31. decembru 2014, uvedenú na stranách 14 a 16, ku ktorej sme dňa 08.04.2015 vydali správu nezávislého audítora a v ktorej som vyjadril svoj názor v nasledujúcom znení:

#### *Názor*

Podľa nášho názoru, účtovná závierka poskytuje pravdivý a verný obraz finančnej situácie spoločnosti k 31. decembru 2014 a výsledku jej hospodárenia za rok končiaci k uvedenému dátumu v súlade so zákonom o účtovníctve.

#### **II. Overili sme súlad výročnej správy s vyššie uvedenou účtovnou závierkou.**

Za správnosť zostavenia výročnej správy je zodpovedný štatutárny orgán spoločnosti. Našou úlohou je overiť súlad výročnej správy s účtovnou závierkou a na základe toho vydať dodatok správy audítora o súlade výročnej správy s účtovnou závierkou.

Overenie sme uskutočnili v súlade s Medzinárodnými audítorskými štandardami. Tieto štandardy požadujú, aby audítor naplánoval a vykonal overenie tak, aby získal primeranú uistenie, že informácie uvedené vo výročnej správe, ktoré sú predmetom zobrazenia v účtovnej závierke, sú vo všetkých významných súvislostiach v súlade s príslušnou účtovnou závierkou.

Informácie uvedené vo výročnej správe na stranách 14 a 16 sme posúdili s informáciami uvedenými v účtovnej závierke k 31. decembru 2014. Iné údaje a informácie, ako účtovné informácie získané z účtovnej závierky a účtovných kníh sme neoverovali. Sme presvedčení, že vykonané overovanie poskytuje dostatočný a vhodný základ pre náš názor.

**Podľa nášho názoru sú účtovné informácie uvedené vo výročnej správe spoločnosti Slovenská autobusová doprava Lučenec, a.s. v súlade s účtovnou závierkou k 31. decembru 2014**

Ing. Helena Gamska

zodpovedný audítor spoločnosti

IPUS, s.r.o. č.licencie 320 SKAU

so sídlom 17.novembra č.8, Trenčín

dátum správy audítora: 08.04.2015

*Helena Gamska*



**Ing. Vojtěch K u p k a**

predseda predstavenstva  
a výkonný riaditeľ a.s.

**Miloš K e l e m e n**

podpredseda predstavenstva a.s.

**Výročná správa za rok 2014 bola vyhotovená 25.mája 2015.**

**Riadna individuálna účtovná závierka k 31.12.2014**

- **Súvaha k 31.12.2014**
- **Výkaz ziskov a strát k 31.12.2014**
- **Poznámky individuálnej účtovnej závierky k 31.12.2014**

## OBSAH

<b>1</b>	<b>ÚVODNÉ SLOVO PREDSEDU PREDSTAVENSTVA .....</b>	<b>2</b>
<b>2</b>	<b>PREDSTAVENIE SPOLOČNOSTI .....</b>	<b>4</b>
2.1	Základné údaje o spoločnosti.....	4
2.2	Založenie a história akciovej spoločnosti.....	4
2.3	Predmet činnosti .....	5
2.4	Postavenie akciovej spoločnosti na trhu .....	6
2.5	Základné imanie spoločnosti.....	6
<b>3</b>	<b>ORGÁNY SPOLOČNOSTI .....</b>	<b>6</b>
3.1	Predstavenstvo spoločnosti: .....	6
3.2	Dozorná rada .....	7
<b>4</b>	<b>ORGANIZAČNÁ ŠTRUKTÚRA SPOLOČNOSTI.....</b>	<b>7</b>
<b>5</b>	<b>VÝSLEDKY HOSPODÁRENIA ZA ROK 2014.....</b>	<b>8</b>
5.1	Zhodnotenie dosiahnutého výsledku hospodárenia spoločnosti .....	8
5.2	Zisk a jeho rozdelenie.....	12
5.3	Finančná analýza spoločnosti .....	12
5.4	Bilancia spoločnosti .....	14
5.5	Dopravná činnosť .....	18
5.6	Stav a starostlivosť o technickú základňu .....	20
5.7	Stav majetku spoločnosti.....	21
5.8	Informácie o stave a vývoji zamestnanosti .....	23
5.9	Marketingové aktivity .....	24
5.10	Kvalita a kontrolná činnosť.....	26
<b>6</b>	<b>INFORMÁCIE O VPLYVE ČINNOSTI SPOLOČNOSTI NA ŽIVOTNÉ PROSTREDIE.....</b>	<b>26</b>
<b>7</b>	<b>INFORMAČNÉ TECHNOLOGIE .....</b>	<b>26</b>
<b>8</b>	<b>PERSPEKTÍVY ĎALŠIEHO ROZVOJA SPOLOČNOSTI SLOVENSKÁ AUTOBUSOVÁ DOPRAVA LUČENEC, A. S. ....</b>	<b>27</b>

---

9	OVERENIE AUDÍTOROM .....	27
10	SPRÁVA AUDÍTORA.....	28