

**VÝROČNÁ SPRÁVA
DÔVERA zdravotná poisťovňa, a. s.
2014**

Bratislava jún 2015

Obsah

1. Príhovor predsedu predstavenstva

2. Základné údaje

3. Profil spoločnosti

Charakteristika spoločnosti
Akciónárska štruktúra
Organizačná štruktúra
Predstavenstvo a výkonný manažment
Dozorná rada
Zamestnanci
Produkty a služby
Spoločenská zodpovednosť

4. Správa o podnikateľskej činnosti a stave majetku

Finančná situácia
Účtovná závierka
Správa audítora
Osobitné udalosti
Návrh na rozdelenie zisku

5. Očakávaný vývoj

6. Kontrolná činnosť

Vymáhanie pohľadávok
Kontrola platiteľov poistného
Kontrola poskytovateľov zdravotnej starostlivosti
Vnútorná kontrola

7. Poznámka

8. Zoznam príloh

1. Príhovor predsedu predstavenstva

Vážené dámy, vážení páni,

v uplynulom roku slovenské zdravotníctvo zažilo niekoľko otrasov, paradoxne celkové podmienky na prácu zdravotných poisťovní sa dramaticky nezmenili. Zdravotná poisťovňa Dôvera sa v tomto turbulentnom období sústredila na plnenie svojich cieľov v súlade s našou dlhodobou víziou, podľa ktorej je zdravie to najcennejšie, čo máme, a Dôvera je tu preto, aby zdravie každého nášho poistenca dostalo tú najlepšiu starostlivosť.

Hoci slovenská ekonomika v roku 2014 dosiahla výraznejší rast než v roku 2013, rástli mzdy aj dopyt domácností, miera nezamestnanosti zostala pomerne vysoká. Štát teda v uplynulom roku platil odvody za približne rovnaký počet ekonomicky neaktívnych poistencov ako v predminulom roku. Horšia správa pre slovenské zdravotníctvo bola výška preddavkov na poistné za týchto poistencov, ktorá medziročne klesla o 4 %. Zdravotníctvu chýbali stimuly na napredovanie, skôr naopak, došlo k spomaleniu a odloženiu kľúčových zdravotníckych reforiem, ako sú DRG alebo e-health.

V minulom roku sme neboli svedkami masívnych štrajkov zdravotníkov, no napätie medzi lekármi, sestrami a ďalším zdravotníckym personálom kvôli zle nastavenej mzdovej politike naďalej eskalovalo. Špecifickým momentom bola zmena na poste ministra zdravotníctva ako vyvrcholenie netransparentného obstarávania v jednej slovenskej nemocnici a zmena riaditeľa v štyroch veľkých štátnych nemocniciach z rovnakých dôvodov. Obraz stavu zdravotníctva v roku 2014 dopĺňa rastúci dlh štátnych nemocníc a odďaľovanie riešenia tohto dlhu.

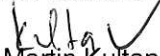
Bez ohľadu na vonkajšie okolnosti Dôvera neustále hľadá spôsoby, ako skvalitniť svoje služby, a to s jediným cieľom – zabezpečiť zdravotnú starostlivosť pre všetkých našich poistencov prostredníctvom stabilnej spolupráce s poskytovateľmi zdravotnej starostlivosti. Platilo to aj na rok 2014, kde sme veľa síl opäť sústredili na inovácie a prišli na trh s revolučnou novinkou – prvou online službou spájajúcou pacienta, lekára, lekárnika a zdravotnú poisťovňu.

Východiskovou platformou bola služba Bezpečné lieky, upozorňujúca každého nášho poistenca aj lekára na liekové interakcie medzi liekmi, ktoré užíva. Vznik služby Bezpečné lieky online podporili aj poskytovatelia zdravotnej starostlivosti. Sústredili sme im vybrané potrebné informácie pre lepšiu diagnostiku a bezpečnejšiu liečbu pacientov priamo do ich počítačov reálnom čase. Prístup získali aj lekáre, ktoré spolu s lekármi začali používať naše elektronizované recepty s čiarovými kódmi.

Poistencom sme okrem širokej nadštandardnej ponuky služieb ponúkli aj ďalšie výhody, ako je elektronická zdravotná karta, praktická pomôcka v prípade, že ich vyšetruje iný lekár než zvyčajne a nemá prístup k zdravotným údajom pacienta. Výrazným spôsobom sme upravili systém schvaľovania plánovaných hospitalizácií, pretože od leta minulého roka schválime každú plánovanú hospitalizáciu do troch pracovných dní. Naším poistencom sme zjednodušili prístup k vysokošpecializovanej liečbe, ako je napríklad protónová liečba v Prahe.

V uplynulom roku sme prispeli k skvalitňovaniu slovenského zdravotníctva aj formou firemnej filantropie. K návštevným miestnostiam a maľovaniu detských oddelení, grantovému systému a podpore športu – najmä behu pribudli modernizované nadštandardné izby v štyroch nemocniciach a 4 100 moderných miest na sedenie v 12 nemocniciach. Vnímame potrebu informovanosti našich poistencov a rovnako verejnosti, preto sme naďalej spolupracovali s poprednými partnermi z neziskového sektora, ktorí monitorujú slovenské zdravotníctvo.

Ani v roku 2015 neočakávame veľmi pozitívne zmeny v slovenskom zdravotníctve, skôr naopak, bude potrebné sa pripraviť napríklad na dosah odvodovej odpočítateľnej položky. Otázny ostáva len vplyv politikov vzhľadom na nadchádzajúce parlamentné voľby. Dôvera bude pokračovať v inováciách pre poistencov, platiteľov aj poskytovateľov zdravotnej starostlivosti. Každá z nich musí priniesť konkrétnu pridanú hodnotu a prispieť k bezpečnejšej a kvalitnejšej liečbe.


Ing. Martin Kultán
predseda predstavenstva a generálny riaditeľ
DÔVERA zdravotná poisťovňa, a. s.

2. Základné údaje

DÔVERA zdravotná poisťovňa, a. s.
Einsteinova 25
851 01 Bratislava
IČO: 35 942 436
zapísaná v Obchodnom registri Okresného súdu Bratislava I
oddiel Sa, vložka č. 3627/B
IČ DPH: SK2022051130

Web: www.dovera.sk
E-mail: info@dovera.sk
Zákaznícka linka: 0850 850 850
Linka pre poskytovateľov: 0800 150 155

DÔVERA zdravotná poisťovňa, a. s., (ďalej aj ako „DÔVERA“, „zdravotná poisťovňa“ a „poisťovňa“) bola založená zakladateľskou listinou zo dňa 21. 12. 2004 spísanou vo forme notárskej zápisnice č. N 537/2004, Nz 93994/2004 v zmysle ust. § 68 a nasl. zák. č. 581/2004 Z. z. a § 154 – 220 Obchodného zákonníka transformáciou Chemickej zdravotnej poisťovne Apollo a zapísaná do príslušného obchodného registra od 1. 9. 2005. Jej IČO je 35 942 436.

Predmetom činnosti DÔVERY je vykonávanie verejného zdravotného poistenia v rozsahu a podľa zákona č. 581/2004 Z. z. o zdravotných poisťovniach, dohľade nad zdravotnou starostlivosťou a o zmene a doplnení niektorých zákonov v znení neskorších predpisov. Povolenie na vykonávanie verejného zdravotného poistenia, ktoré vydal Úrad pre dohľad nad zdravotnou starostlivosťou 19. 5. 2005, nadobudlo právoplatnosť 3. 6. 2005.

3. Profil spoločnosti

3.1. Charakteristika spoločnosti

Zdravotná poisťovňa si naďalej udržala pozíciu druhej najväčšej zdravotnej poisťovne na trhu. Starala sa o viac ako 1 440 000 klientov spomedzi poistencov, platiteľov poistného a poskytovateľov zdravotnej starostlivosti so stabilným trhovým podielom 27 %.

Najväčšia súkromná zdravotná poisťovňa na Slovensku priniesla:

POISTENCOM atraktívne, vo viacerých smeroch unikátne nové služby a istotu finančne zabezpečenej a stabilnej zdravotnej poisťovne,

POSKYTOVATEĽOM užitočné inovácie jednak v oblasti liečby a diagnostiky a zároveň v oblasti výmeny informácií a administratívnych podkladov so zdravotnou poisťovňou. Základom spolupráce bola garancia poisťovne plniť si záväzky vyplývajúce z platných zmlúv,

PLATITEĽOM zjednodušenie administratívy, rýchlu úhradu odvodov spolu s možnosťou získať podrobnosti o výsledku ročného zúčtovania na internete. Už štandardne rýchlu a spoľahlivú komunikáciu prostredníctvom vynovených nástrojov elektronickej komunikácie.

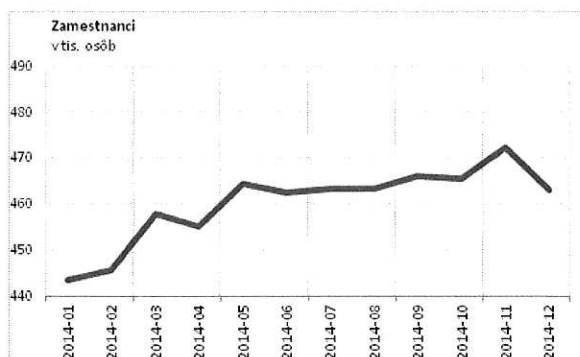
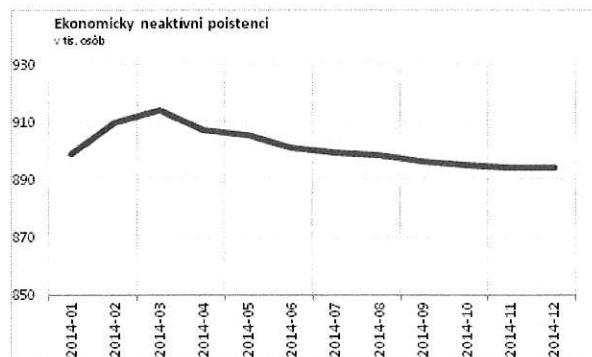
Najvýznamnejšie regionálne zastúpenie mala zdravotná poisťovňa v Košickom a Nitrianskom kraji, najmenšie v trnavskom a žilinskom regióne. Až 22,82 % z poistného kmeňa tvorili deti do 18 rokov. DÔVERA si naďalej udržala pozíciu prvej voľby najmä pre rodiny s deťmi vrátane novorodencov. Starostlivosť o deti v prvých rokoch života pritom patrí medzi finančne najnáročnejšie. Rovnako tak o ľudí v seniorskom veku.

Počet poistencov podľa krajov

Kraj	k 31. 12. 2014	Trhový podiel
BANSKOBYSTRICKÝ KRAJ	194 720	29,61 %
BRATISLAVSKÝ KRAJ	149 759	24,33%
KOŠICKÝ KRAJ	273 922	34,48 %
NITRIANSKY KRAJ	229 641	33,40 %
PREŠOVSKÝ KRAJ	197 689	24,16%
TRENČIANSKY KRAJ	147 387	24,86 %
TRNAVSKÝ KRAJ	117 341	21,06 %
ŽILINSKÝ KRAJ	119 811	17,36 %
ZAHRANIČIE	11 258	
SPOLU	1 441 528	26,63 %

V roku 2014 nebola realizovaná žiadna legislatívna zmena, ktorá by menila okruh osôb, za ktoré je platiteľom poistného štát. Štruktúra poistného kmeňa bola teda v priebehu roka ovplyvňovaná prevažne ekonomickými a demografickými faktormi.

Vývoj zamestnanosti v poistnom kmeni DÔVERY mal podobné charakteristiky ako zamestnanosť v národnom hospodárstve Slovenskej republiky. K 31. 12. 2014 DÔVERA evidovala medzi svojimi poistencami 463,2 tis. zamestnancov, počet ekonomicky neaktívnych poistencov dosiahol 894,1 tis.



Poistencom bola v priebehu roka zabezpečovaná neodkladná aj plánovaná zdravotná starostlivosť vo všetkých segmentoch a všetkých regiónoch Slovenska v súlade s platnou legislatívou. K 31. 12. 2014 mala zdravotná poisťovňa podpísaných 11 738 zmlúv s poskytovateľmi zdravotnej starostlivosti. Náklady na zdravotnú starostlivosť predstavovali 897 mil. € .

Štruktúra zmlúv s poskytovateľmi zdravotnej starostlivosti k 31. 12. 2014

Segment	Počet zmlúv s poskytovateľmi zdravotnej starostlivosti
Špecializovaná ambulánna starostlivosť	5 817
Všeobecná ambulánna starostlivosť	2 892
Lekárska zdravotná starostlivosť	2 197
Ostatné	656
Ústavná zdravotná starostlivosť	176
Spolu	11 738

Pozn.: Počet podpísaných zmlúv bol vyšší ako počet zmluvných poskytovateľov zdravotnej starostlivosti, keďže s jedným poskytovateľom zdravotnej starostlivosti môže mať zdravotná poisťovňa podpísanú viac ako jednu zmluvu.

Okrem zdravotnej starostlivosti zdravotná poisťovňa zabezpečovala svojim klientom aj nadštandardné produkty a služby, výhody a zľavy zamerané na zdravý životný štýl a takisto dostupný a komfortný klientsky servis. Poistencom, platiteľom aj poskytovateľom zdravotnej starostlivosti bola v roku 2014 okrem elektronickej pobočky k dispozícii sieť 74 kamenných pobočiek po celom Slovensku.

Zdravotná poisťovňa bola aktívnym členom Združenia zdravotných poisťovní Slovenskej republiky a počas celého roka sa zapájala v rámci medzirezortného pripomienkového konania do skvalitňovania legislatívneho prostredia v sektore.

3.2. Makroprostredie

Slovenská ekonomika v roku 2014 zrýchliла dynamiku hospodárskeho rastu na 2,4 % (oproti 1,4 % v roku 2013). Hnacím motorom takého výrazného rastu boli najmä klesajúce ceny ropy, čo sa premietlo do zvýšenia domáceho dopytu. Negatívne na rast HDP vplýval najmä pokles vývozu do zahraničia v dôsledku zníženia dopytu hlavných obchodných partnerov SR. Pokles inflácie v roku 2014 dosiahol fázu deflácie, k čomu prispelo najmä zníženie cien energií. Rastúci dopyt domácností podporili rastúce mzdy. Priemerná nominálna mzda v hospodárstve SR dosiahla hodnotu 858 €, čo predstavuje medziročný nárast o 4,1 %. Miera evidovanej nezamestnanosti dosiahla hodnotu 13,8 %. Na trhu práce sa síce prejavili náznaky oživenia, no napriek tomu zostala miera nezamestnanosti aj naďalej vysoká. Inými slovami miera nezamestnanosti medziročne poklesla o 0,93 p. b., čo predstavuje zníženie počtu nezamestnaných o 25 tis osôb.

Poistné za poistencov, za ktorých platí poistné na verejné zdravotné poistenie štát (65 % zo všetkých poistencov), tvorí 32 % celkových zdrojov zdravotných poisťovní. Poistné na verejné zdravotné poistenie platené štátom bolo v rozpočte verejných financií na rok 2014 stanovené vo výške 1 204,4 mil. €. Východiskovým parametrom pre platbu štátom platených preddavkov na poistné bola sadzba poistného na verejné zdravotné poistenie vo výške 4 % z vymeriavacieho základu, ktorým je

12-násobok mesačnej mzdy, ktorá sa viaže na obdobie spred dvoch rokov. Mesačná platba za ekonomicky neaktívneho poistenca bola nastavená na sumu 32,20 € mesačne a bola tak o 3,9 % nižšia ako v roku 2013. Rozpočtovaná suma mala pokryť poistné za 3 117 tis. poistencov.

V roku 2013 nebolo predpísané poistné, ktoré hradí štát, plne pokryté platbami. Dôvodom bol vyšší skutočný počet poistencov štátu, ako sa pôvodne počítalo v štátnom rozpočte. Zdravotné poisťovne evidovali z ročného zúčtovania poistného so štátom za rok 2013 pohľadávku z verejného zdravotného poistenia voči štátu vo výške 21,2 mil. €, pričom jej splatnosť bola až s ročným oneskorením, teda 31. decembra 2014.

3.3. Akcionárska štruktúra

k 31. 12. 2014

Akcionár	Výška podielu na základnom imaní	absolútna	
		(tis. €)	relatívna (%)
HICEE B.V.	Nelleweg 1206, 3044BC Rotterdam, Holandské kráľovstvo	16 800 000	50 %
PREFTO HOLDINGS LIMITED	Sofouli, 40, CHANTECLAIR BUILDING, Flat/Office 408, Tripioti, P.C. 1096 Nikózia, Cyperská republika	16 800 000	50 %

3.4. Organizačná štruktúra

Organizačná štruktúra zdravotnej poisťovne (pozri prílohu č. 1) pozostávala z útvaru vnútornej kontroly, odborov priamo riadených generálnym riaditeľom, úseku servisných činností, úseku služieb poistencom, úseku vzťahov s poskytovateľmi zdravotnej starostlivosti a úseku financií. Pobočky sa delili na krajské a ostatné. Krajské sídlili v siedmich krajských mestách a vo Zvolene. Celkovo mala zdravotná poisťovňa 74 pobočiek po celom Slovensku.

3.5. Predstavenstvo a výkonný manažment

k 31. 12. 2014

Predstavenstvo zdravotnej poisťovne má troch členov, do 31. 8. 2014 (vrátane tohto dátumu) bol riadne zvolený predseda predstavenstva a jeden ďalší člen predstavenstva. Od 1. 9. 2014 malo predstavenstvo riadne obsadené všetky funkcie členov predstavenstva.

Ing. Martin KULTAN

predseda

Po ukončení štúdia na Obchodnej fakulte Ekonomickej univerzity v Bratislave v roku 2002 začal pracovať v obchodnej spoločnosti DÔVERA zdravotná poisťovňa, a. s., (IČO: 35 942 479) prešiel od pozície klientskeho pracovníka, cez vedúceho odboru vonkajších vzťahov, odboru Európskej únie až po manažéra odboru nákupu. Od 1. 4. 2009 riadil v zdravotnej poisťovni úsek nákupu zdravotnej starostlivosti a zodpovedal za spoluprácu s poskytovateľmi zdravotnej starostlivosti. Členom predstavenstva v obchodnej spoločnosti DÔVERA zdravotná poisťovňa, a. s. (IČO: 35 942 479) bol od 19. 6. 2009. Od 31. 12. 2009 bol členom predstavenstva a riaditeľom úseku nákupu v DÔVERE, v roku 2011 viedol sekciu nákupu v spoločnosti Všeobecná zdravotná poisťovňa, a. s. Od 31. 5. 2012 je predsedom predstavenstva a generálnym riaditeľom DÔVERY.

Ing. Mgr. Radomír VEREŠ**člen**

Po ukončení štúdia na Fakulte financií (2002) a Fakulte politických vied a medzinárodných vzťahov (2003) Univerzity Mateja Bela v Banskej Bystrici pracoval v oblasti finančného auditu. V zdravotníctve začal pôsobiť od februára 2006 ako ekonomický námestník Detskej fakultnej nemocnice s poliklinikou Banská Bystrica. Od decembra 2006 zastával funkciu ekonomického námestníka vo Fakultnej nemocnici s poliklinikou F. D. Roosevelta v Banskej Bystrici a člena Dozornej rady Slovenskej pošty, a. s., Banská Bystrica. Je držiteľom licencie audítora a daňového poradcu. Od 7. 1. 2008 riadil v obchodnej spoločnosti DÔVERA zdravotná poisťovňa, a. s., (IČO: 35 942 479) úsek financií, členom jej predstavenstva sa stal 23. 2. 2008. Od 31. 12. 2009 je členom predstavenstva a riaditeľom úseku financií DÔVERY. Vzhľadom na uplynutie päťročného funkčného obdobia bol Ing. Mgr. Radomír Vereš s účinnosťou od 1. 1. 2015 opätovne valným zhromaždením zvolený za člena predstavenstva DÔVERY.

PharmDr. Monika Lainczová**členka**

Po ukončení štúdia na Farmaceutickej fakulte Univerzity Komenského (1989) pracovala v lekárňach na východnom Slovensku, v roku 1996 sa stala vedúcou v lekárni L. Pasteura v Košiciach. Od r. 2006 do r. 2008 pracovala ako Relief Pharmacist v Nottinghamu vo Veľkej Británii. Po návrate na Slovensko sa vrátila do lekárskej praxe, v distribučnej spoločnosti získala skúsenosti ako riaditeľka pre nákup a predaj liekov. Od 1. 8. 2013 je manažérkou odboru liekovej politiky v DÔVERE a od 1. 9. 2014 je členkou predstavenstva DÔVERY.

3.6. Dozorná rada

k 31. 12. 2014

JUDr. Daniel Futej	predseda	od 8. 4. 2010
Mgr. Tatiana Ilavská	podpredsedníčka	od 1. 10. 2009
(po uplynutí päť ročného funkčného obdobia bola s účinnosťou od 2. 10. 2014 opätovne zvolená valným zhromaždením za členku a určená za podpredsedníčku dozornej rady)		
JUDr. Branislav Mikulay	člen	od 8. 4. 2010
Ing. Alena Veruzábová	členka	od 16. 4. 2012
MUDr. Ján Gajdoš	člen	od 1. 9. 2014

3.7. Zamestnanci

Počet zamestnancov v roku 2014 bol stabilný, neudiali sa žiadne výrazné organizačné zmeny, k obmene zamestnancov došlo primárne z dôvodu prirodzeného odchodu zamestnancov na materské a rodičovské dovolenky. V oblasti odmeňovania DÔVERA využívala overený motivačný systém odmeňovania zamestnancov podľa plnenia vopred stanovených kritérií definovaných v obchodno-finančnom pláne zdravotnej poisťovne. Aj v roku 2014 zdravotná poisťovňa poskytla zamestnancom príspevok na stravné lístky, rôzne darčekové kupóny, kúpeľné pobyty a iné benefity zamerané predovšetkým na regeneráciu zdravia.

Zamestnanci absolvovali v roku 2014 verejne organizované školenia, manažérske školenia pre skupinu vedúcich zamestnancov a aktívne začali využívať elearningový systém vzdelávania. Okrem toho sa zamestnanci aktívne zúčastnili na konferenciách a ďalších podujatiach podľa individuálnych potrieb ich rozvoja.

Zamestnanci a ich štruktúra	k 1. 1. 2014	k 31. 12. 2014
Počet zamestnancov v evidenčnom stave	601	565
Priemerný vek	40,7	41,3
Zastúpenie žien	82,69 %	82,48 %

3.8. Produkty a služby

Zdravotná poisťovňa zabezpečovala pre svojich poistencov aj nadštandardnú starostlivosť prostredníctvom produktov, programov a služieb poskytovaných nad rámec verejného zdravotného poistenia. Úzko pri tom spolupracovala so zmluvnými poskytovateľmi zdravotnej starostlivosti. V roku 2014 poskytovala svojim poistencom tieto produkty a služby:

+ Elektronická pobočka

Bezplatná a vždy dostupná komplexná služba, vďaka ktorej môžu poistenci, platitelia a poskytovatelia zdravotnej starostlivosti so zdravotnou poisťovňou komunikovať rýchlejšie a pohodlnejšie. Obsahuje unikátne dáta o zdraví a poistení, ako je napríklad elektronická zdravotná karta s údajmi o poskytnutej zdravotnej starostlivosti vrátane nákladov poisťovne a doplatkov poistenca za lieky. Informuje poistenca o preventívnych prehliadkach, plánovaných hospitalizáciách aj prípadných liekových interakciách. V Elektronicknej pobočke poistenc vidí detailný prehľad svojich platieb na poistné aj svojich platieľov poistného. Preddavok, splátkový kalendár, prípadne dlh môže zaplatiť prostredníctvom e Platby VÚB, TatraPay alebo CardPay. Elektronická pobočka obsahuje rôzne formuláre vrátane potvrdenia o stave pohľadávok – to je v prípade bezproblémového spracovania k dispozícii ihneď. Rodičia detí do 18 rokov poistených v DÔVERE si ich môžu do svojej Elektronickej pobočky pridať a mať tak ich zdravie a zdravotnú dokumentáciu pod kontrolou.

+ Služba Bezpečné lieky

Služba je bezplatnou súčasťou Elektronickej pobočky pre poistencov aj lekárov. Zvyšuje bezpečnosť liečby a je významným prínosom najmä pre chronicky chorých pacientov. Zobrazuje všetky lieky pacienta, ktoré mu predpísali alebo podali lekári, a vyhodnocuje, či sa navzájom neovplyvňujú. Volá sa to lieková interakcia a je potrebné ju konzultovať s lekárom. Lekári ani pacienti doteraz takýto rozsah informácií nemali.

+ Služba Bezpečné lieky online

Okamžite dostupné vybrané informácie najmä o užívaných liekoch alebo ich nevhodných kombináciách pre lekárov priamo v ich počítačoch, vďaka čomu budú mať väčšiu istotu bezpečnej a kvalitnej liečby. Ihneď po predpise lieku DÔVERA poistencovi pošle SMS správu alebo e-mailovú informáciu, či môže dostať na svoju diagnózu liek s rovnakou účinnou látkou, ale s nižším, prípadne nulovým doplatkom v lekárni. Súčasťou informácie je aj časová platnosť receptu a upozornenie na prípadné liekové interakcie. Poistenc sa tak vyhne problémom, ak si liek nestihne dovtedy vybrať.

+ Mobilná aplikácia DÔVERA

Elektronická zdravotná karta poistenca i jeho detí, preukaz poistenca, otváracie hodiny pohotovostí, lekárni a iné užitočné funkcie a informácie v mobile, ktoré môžu v dôležitých okamihoch pomôcť zachrániť život.

+ Plán MEDIPARTNER

Plán MEDIPARTNER je plán pre zdravie nastavený individuálne pre každého poistenca. Prostredníctvom partnerskej spolupráce medzi všeobecnými lekármi, špecializovanými lekármi, nemocnicami a zdravotnou poisťovňou DÔVERA prináša nové možnosti a výhody v čerpaní zdravotnej starostlivosti. Najväčšími výhodami sú bezplatný objednávkový systém, odmeny za aktívny prístup k starostlivosti o svoje zdravie a zdieľanie informácií medzi poskytovateľmi zdravotnej starostlivosti. Poisťovňa ponúka Plán Medipartner v spolupráci s obchodnou spoločnosťou KLIENT PRO, s. r. o.

+ Poistenie cez telefón

Bezplatná služba, ktorá predstavuje rýchle a jednoduché poistenie prostredníctvom Zákazníckej linky DÔVERY.

+ **Sto eur pre deti do dovŕšenia 18. roku veku, sto eur pre ich matky**
DÔVERA prepláca doplatky za lieky na predpis svojim poistencom do dovŕšenia osemnásteho roku veku a aj ich matkám poisteným v DÔVERE.

+ Bezplatná očkovacia vakcína proti chrípke

Očkovanie je určené pre všetkých poistencov.

+ Bezplatná očkovacia vakcína proti pneumokokom

Očkovanie je určené pre všetkých poistencov od 2 rokov.

+ Príspevok na očkovanie proti kliešťovej encefalitíde

Zdravotná poisťovňa v plnej výške uhradza poistencom poslednú z troch dávok vakcíny.

+ Príspevok na očkovanie proti hepatitíde typu A a B

Poistencom od 16 rokov DÔVERA prepláca 50 % z ceny kombinovanej vakcíny proti hepatitíde typu A a B.

+ Príspevok na očkovanie proti vysokorizikovým typom ľudského papilomavírusu (HPV)

DÔVERA prispieva na toto očkovanie 11-ročným dievčatám (odo dňa dovŕšenia 11. roku do dňa dovŕšenia 12. roku veku), výška príspevku závisí od dĺžky poistného vzťahu poistenky v DÔVERE (30 – 70 %).

+ Mamografické vyšetrenie do 10 pracovných dní od objednania

Zdravotná poisťovňa zabezpečuje toto vyšetrenie pre všetky poistenky vo veku od 40 do 69 rokov vo vybraných zdravotníckych zariadeniach na celom Slovensku.

+ Program ZDRAVÉ SRDCE

Pre všetkých poistencov vo veku od 30 do 60 rokov DÔVERA zabezpečuje rozšírenú preventívnu prehliadku u vybraných zmluvných všeobecných lekárov pre dospelých.

+ Príspevok na liek proti fajčeniu Champix

Príspevok vo výške 33,19 eura poskytuje všetkým poistencom vo veku 30 až 60 rokov, ktorí absolvovali preventívny program ZDRAVÉ SRDCE.

+ Vyšetrenie z kvapky krvi

CRP vyšetrenie preplácame lekárom pediatrom nad rámec pravidelných mesačných platieb.

+ Babybox

Baby kufrík pre svoje novonarodené dieťa dostane každá matka poistená v Dôvere. Obsahuje množstvo milých maličkostí pre starostlivosť o dieťa.

+ Vitamíny pre darcov krvi

DÔVERA pre bezpríspevkových darcov poskytuje zdarma vitamíny vo svojich pobočkách po predložení dokladu o darovaní krvi.

+ Poistenie novorodenca v pohodlí domova

Pohodlné poistenie dieťaťka v domácom prostredí zástupcom DÔVERY bez nutnosti navštíviť kamennú pobočku.

+ Detský preukaz poistenca

Malá pomôcka na jednoduchšiu komunikáciu medzi dieťaťom a lekárom.

+ Poradňa pre mamičky

Online poradňa pre poistenky – mamičky, kde na otázky týkajúce sa starostlivosti o dieťa odpovedá pediater.

+ Lekár v cudzom meste

Služba pre poistencov od 18 rokov, ktorí počas svojho krátkodobého pobytu v Bratislave, Nitre alebo v Košiciach potrebujú pre náhlu zmenu zdravotného stavu vyhľadať zdravotnú starostlivosť.

+ Zľava na kúpeľný pobyt pre darcov krvi

Poistenci DÔVERY, držiteľia plakiet za mnohonásobné darovanie krvi, môžu využiť zľavy až do výšky 25 % v najznámejších kúpeľoch Slovenska zameraných na reumatické ochorenia.

+ Zľava na nadštandardné zákroky reprodukčnej medicíny

Poistenci DÔVERY majú nárok na zľavu vo výške 10 % na vybrané zákroky absolvované na klinike reprodukčnej medicíny na Slovensku.

+ Nadštandardné izby

Poistenci DÔVERY môžu využívať pri pobyte v nemocniciach Svetu zdravia 50 % zľavy na ubytovanie.

Klientsky servis

Servis pre klientov zdravotnej poisťovne sa v roku 2014 ďalej rozvíjal a skvalitňoval. Poistenci, platitelia aj poskytovatelia mali k dispozícii:

- Zákaznícku linku 0850 850 850 a bezplatnú Linku pre poskytovateľov 0800 150 155 v čase od 7:00 do 19:00 hod.,
- e-mailovú schránku info@dovera.sk,
- Elektronickú pobočku na webe www.dovera.sk, ktorá umožňuje pohodlnú, jednoduchú a rýchlu elektronickú komunikáciu so zdravotnou poisťovňou 24 hodín každý deň v týždni,
- sieť 74 kamenných pobočiek v rámci celého Slovenska.

Kontaktné centrum vybavilo mesačne v priemere 29 tisíc požiadaviek od klientov.

3.9. Spoločenská zodpovednosť

V priebehu celého roka 2014 sa zdravotná poisťovňa výrazne angažovala v oblasti spoločenskej zodpovednosti. Popri pomoci pri skvalitňovaní zdravotnej starostlivosti priamo v zdravotníckych zariadeniach svoje filantropické aktivity zamerala aj na oblasť prevencie, konkrétne na propagáciu zdravého životného štýlu.

Deti nám dôverujú

Zdravotná poisťovňa sa v roku 2014 stala po tretíkrát generálnym partnerom Hodiny deťom, najznámejšej a naj dôveryhodnejšej finančnej zbierky pre deti.

Základným cieľom tejto zbierky je iniciovanie a podpora trvalých pozitívnych zmien v živote detí a mladých ľudí na Slovensku. Finančné prostriedky vyzbierané v tejto zbierke sú určené na podporu rôznych preventívnych programov a projektov, ktoré prispievajú k zlepšeniu zdravia a skvalitneniu života detí a mladých ľudí ako jednotlivcov alebo celých skupín.

Dlhoročná spolupráca so združením Osmijanko

Vďaka deväťročnej spolupráci zdravotnej poisťovne s občianskym združením Osmijanko sa do konca roku 2014 zrenovalo už 29 priestorov na detských oddeleniach v zdravotníckych zariadeniach na celom Slovensku. Cieľom spolupráce je spríjemniť najmenším chvíľe strávené v nemocničných zariadeniach pestrými farbami a detskými motívmi.

V roku 2014 DÔVERA vymaľovala detské oddelenie v Nemocnici s poliklinikou sv. Barbory v Rožňave a Lubovnianskej nemocnici v Starej Ľubovni. Zároveň boli otvorené dve zrenované návštevne miestnosti slúžiace na oddych a stretávanie hospitalizovaných detí s rodičmi v Nemocnici s poliklinikou Prievidza so sídlom v Bojniciach a vo Všeobecnej nemocnici v Žiari nad Hronom.

Spoločné projekty so Slovenským futbalovým zväzom (SFZ)

Na prevenciu chorôb, zdravý životný štýl a dôležitosť pohybu u detí a mládeže sa zdravotná poisťovňa rozhodla upozorniť v rámci spolupráce so SFZ. Pre žiakov a žiačky základných škôl do 13 rokov pripravila futbalový turnaj pod názvom Dôvera Školský pohár. Do turnaja sa celkovo zapojilo až 1 555 žiakov a žiačok základných škôl z celého Slovenska. Súčasťou podujatia bol aj špeciálny projekt Divoká karta, vďaka ktorému mali šancu sa finálových zápasov aktívne zúčastniť aj deti z detských domovov.

Podpora bežeckých podujatí

V rámci propagácie zdravého životného štýlu v minulom roku zdravotná poisťovňa podporila viacero športových podujatí pre bežcov v rôznych vekových skupinách: Dôvera banskobystrická bežecká 24-hodinovka, Košický maratón a štafetový beh od Tatier k Dunaju. Okrem finančnej podpory

zamestnanci zdravotnej poisťovne bežcom na mieste poskytli poradenstvo v oblasti zdravia a zdravotného poistenia a viacerí zamestnanci sa osobne zúčastnili pretekov.

Transparentnosť je pre DÔVERU dôležitá

Verejnosť nemá dostatok zrozumiteľných informácií o stave zdravotníctva a najmä zdravotníckych zariadení. S týmto cieľom zdravotná poisťovňa aj v roku 2014 podporila prácu INEKO a Transparency International. Obe organizácie sa zameriavajú na monitoring zdravotníctva a zvyšovanie transparentnosti v informovaní pacientov zo strany nemocníc.

Grantový program Dôvery

Na zdravotnú poisťovňu sa v roku 2014 obrátilo so žiadosťou o podporu viacero neziskových organizácií, združení aj jednotlivcov. Hlavným cieľom Grantového programu Dôvera je zlepšovanie podmienok v oblasti zdravia a zdravého života cieľových skupín v súlade s celkovou stratégiou zdravotnej poisťovne. V rámci jarného a jesenného kola grantového programu zdravotná poisťovňa podporila sumou 28 tis. € viac ako 30 žiadateľov z radov organizácií aj jednotlivcov.

Mojakrvnaskupina.sk

Mojakrvnaskupina.sk je neziskový projekt, ktorého garantom je zdravotná poisťovňa DÔVERA v spolupráci so Slovenským Červeným krížom. Zdravotná poisťovňa je tvorcom stránky www.mojakrvnaskupina.sk, ktorá má priame prepojenie na facebookové skupiny jednotlivých krvných skupín (0+, 0-, A+, A-, B+, B-, AB+ a AB-). Fanúšikovia jednotlivých krvných skupín na Facebooku dostávajú okrem zaujímavých aktualít z oblasti darcovstva aj informácie o potrebe darovania krvi. V minulom roku sa projekt rozrástol o elektronický newsletter, ktorý slúži nielen darcom krvi ako cenný zdroj informácií na tému darovania krvi. Zdravotná poisťovňa Dôvera bola s projektom Moja krvná skupina účastníkom viacerých významných podujatí v priebehu celého roka (SIAF Letecké dni, jarmoky, festivaly), kde pomáhala medzi účastníkmi šíriť osvetu a zisťovať krvné skupiny.

Materiálna pomoc

V rámci podpory nemocníc Dôvera vďaka financiám z poukázaných 2 % dane v uplynulom roku finančne zastrelila výmenu 4 100 miest na sedenie v 12 nemocniciach. Okrem toho sa zapojila do charitatívnej zbierky pre núdznych ľudí na Slovensku.

4. Správa o podnikateľskej činnosti a stave majetku

Finančné údaje zobrazujú informácie o zdravotnej poisťovni DÔVERA k 31. 12. 2014.

4.1. Poistné na verejné zdravotné poistenie

Poistné na verejné zdravotné poistenie tvorí hlavný zdroj financovania činnosti zdravotnej poisťovne. Odvádzajú ho zamestnávateľia za zamestnancov, samostatne zárobkovo činné osoby, samoplatitelia, štát a platitelia dividend. Štát platí zákonom stanovenú sadzbu za vybrané osoby, ako sú dôchodcovia, nezaopatrené deti, matky na materskej dovolenke, študenti a nezamestnaní. Novelou zákona č. 580/2004 Z. z. o zdravotnom poistení a o zmene a doplnení zákona č. 95/2002 Z. z. o poisťovníctve a o zmene a doplnení niektorých zákonov sa s účinnosťou od roku 2013 rozšírila v § 11 ods. 1 skupina platiteľov poistného o platiteľov dividend.

Predpis poistného v hrubej výške dosiahol v roku 2014 sumu 1 122,3 mil. € a inkaso poistného sumu 1 103,4 mil. €. Na štruktúre predpísaného poistného sa podieľali najviac zamestnávateľia (viac ako 61 %). Druhú najväčšiu položku, tvoriacu takmer jednu tretinu celkového predpísaného poistného, tvorila platba štátu za poistencov, za ktorých platí poistné štát. Naopak, najmenší podiel tvoril predpis od samostatne zárobkovo činných osôb a samoplatiteľov. Hodnota netto pohľadávky na poistnom k 31. 12. 2014 dosiahla 127,9 mil. €.

Medzi príjmy zdravotnej poisťovne v roku 2014 patrilo aj ročné zúčtovanie za rok 2013. Z ročného zúčtovania s platiteľmi poistného prijala zdravotná poisťovňa sumu 13,9 mil. €. Na základe ročného zúčtovania poistného plateného štátom za rok 2013 zdravotná poisťovňa inkasovala v decembri 2014 doplatok štátu vo výške 3,3 mil. €.

Zdravotná poisťovňa odvieďla v roku 2014 v rámci prerozdelenia mechanizmu Všeobecnej zdravotnej poisťovni, a. s., sumu 102,2 mil. €.

V roku 2014 zdravotná poisťovňa zároveň odvieďla príspevok na činnosť Úradu pre dohľad nad zdravotnou starostlivosťou (v zmysle § 30 platného znenia zákona č. 581/2004 Z. z.) v sume 4,1 mil. €, príspevok na činnosť operačných stredísk tiesňového volania Ministerstva zdravotníctva SR (§ 8a platného znenia zákona č. 581/2004 Z. z.) v sume 3,2 mil. € a tiež príspevok na správu národného zdravotníckeho informačného systému podľa § 8b platného znenia zákona č. 581/2004 Z. z. v sume 2,5 mil. €.

4.2. Poskytovatelia zdravotnej starostlivosti

Zdravotná poisťovňa k 1. 1. 2014 dohodla s poskytovateľmi ústavnej starostlivosti podmienky nových zmlúv na rok 2014 a následne od 1. 4. 2014, 1. 7. 2014 a 1. 10. 2014 upravovala cenové a zmluvné podmienky pre ambulantný sektor vrátane zubnolekárskej starostlivosti, agentúr domácej ošetrovateľskej starostlivosti a dopravy.

V priebehu roka 2014 DÔVERA spustila novú službu Bezpečné lieky online, ktorá poskytovateľom zdravotnej starostlivosti pomáha zvyšovať kvalitu a bezpečnosť liečby pacientov. Podstatou služby je sprístupňovanie údajov v online režime o liečbe, liekoch a liekových interakciách medzi liekmi, ktoré užívajú pacienti.

Napriek zvýšenému tlaku a často neobjektívnym požiadavkám, predovšetkým zo strany štátnych nemocníc, zdravotná poisťovňa dokázala počas celého roka zabezpečiť zdravotnú starostlivosť pre všetkých svojich poistencov.

Náklady na zdravotnú starostlivosť k 31. 12. 2014

Položka	Náklady (mil. €)
Lieky	197,8
Ústavná zdravotná starostlivosť	247,2
Špecializovaná ambulantná starostlivosť	193,7
Všeobecná ambulantná starostlivosť	51,1
Zdravotnícke pomôcky	21,7
Ostatné plnenia	183,0
Náklady na poistné plnenia brutto	894,5
Zmena stavu technickej rezervy na zdravotnú starostlivosť	2,5
Náklady na zdravotnú starostlivosť netto	897,0

4.3. Ostatné relevantné údaje

Vzhľadom na charakter a podstatu predmetu podnikania, odvetvie a dlhodobú stratégiu zdravotnej poisťovne DÔVERA nemala v roku 2014 dôvod realizovať výskum ani vývoj. V tejto súvislosti nevynaložila na tento účel žiadne finančné prostriedky. Zdravotná poisťovňa žiadnym spôsobom v roku 2014 ani predtým priamo negatívne neovplyvňovala na životné prostredie.

Vzhľadom na absolútny aj relatívny počet zamestnancov zdravotná poisťovňa nemala významný vplyv na celkovú zamestnanosť, či už v regionálnom alebo celoslovenskom meradle. Na druhej strane, ako každá zdravotná poisťovňa nepriamo ovplyvňovala veľkosť a štruktúru siete poskytovateľov zdravotnej starostlivosti.

Ku koncu roku 2014 zdravotná poisťovňa nemala vo svojom majetku žiadne vlastné akcie ani iné akcie, dočasné listy a obchodné podiely materskej účtovnej jednotky.

4.4. Účtovná zvierka

4.4.1. Súvaha

Štruktúra majetku

	31.12.2014 (netto, tis. €)	31.12.2013 (netto, tis. €)
Nehmotný majetok	357 837	433 709
Finančné umiestnenie	6 932	7 189
Pohľadávky	160 532	134 771
Ostatné aktíva	52 321	56 432
Účty časového rozlíšenia	12 921	11 775
Majetok spolu	590 543	643 876

Vzhľadom na pokles nehmotného majetku a ostatných aktív sa bilančná suma zdravotnej poisťovne medziročne znížila na 590,5 mil. €.

V rámci položky finančné umiestnenie zdravotná poisťovňa vykazovala nehnuteľnosti v Púchove, Skalici, Bratislave a pozemky.

Pohľadávky zdravotnej poisťovne predstavovali štvrtinu jej aktív. Najvýznamnejší podiel na celkových pohľadávkach tvorili pohľadávky z verejného zdravotného poistenia, a to voči poisteným vo výške 127,9 mil. €.

Ostatné aktíva predstavovali zväčša finančné prostriedky na bankových účtoch.

Štruktúra zdrojov

	31.12.2014 (tis. €)	31.12.2013 (tis. €)
Vlastné imanie	219 352	217 778
Technické rezervy	91 156	98 733
Ostatné rezervy	819	792
Závazky	279 201	325 913
Účty časového rozlíšenia	15	660
Vlastné imanie a záväzky spolu	590 543	643 876

Stupeň krytia aktív spoločnosti vlastnými zdrojmi dosiahol úroveň 37,1 %. Podiel záväzkov na celkových zdrojoch dosiahol 47,2 %, pričom podiel záväzkov voči poskytovateľom zdravotnej starostlivosti predstavoval 4,9 % na celkových zdrojoch spoločnosti.

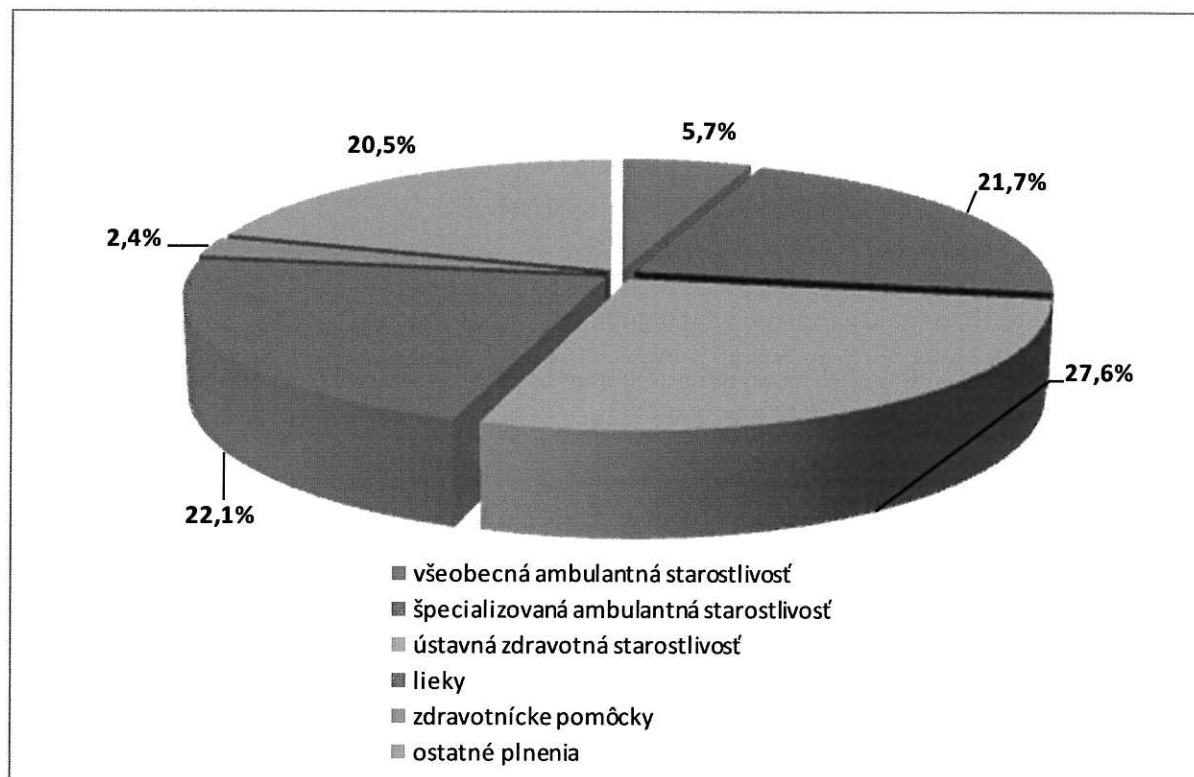
4.4.2. Výkaz ziskov a strát

Zdravotná poisťovňa dosiahla v roku 2014 predpis poistného v hrubej výške 1 122,3 mil. €. Súčasťou predpísaného poistného sú aj odhady na ročné zúčtovanie poistného na rok 2014 vrátane ročného zúčtovania so štátom.

Náklady na zdravotnú starostlivosť poistencov zdravotnej poisťovne predstavovali v roku 2014 celkovo 897,0 mil. €, pričom náklady na poistné plnenia boli 894,5 mil. € a zmena stavu technickej rezervy bola 2,5 mil. €. Vývoj nákladov súvisí so zmenou štruktúry poistného kmeňa, s rastom dopytu po

zdravotnej starostlivosti a najmä pokračujúcim intenzívnym tlakom poskytovateľov zdravotnej starostlivosti (najmä štátnych zdravotníckych zariadení) na zvyšovanie jednotkových cien.

Z pohľadu štruktúry nákladov na zdravotnú starostlivosť predstavovali najvyšší podiel hospitalizácie v ústavných zdravotníckych zariadeniach. Druhou najvýznamnejšou položkou boli náklady na lieky a treťou špecializovaná ambulantná starostlivosť.



4.4.3. Poznámky

Poznámky k riadnej individuálnej účtovnej závierke sú súčasťou riadnej individuálnej účtovnej závierky k 31. 12. 2014. Účtovná závierka tvorí prílohu č. 2 tejto výročnej správy.

4.5. Správa audítora

Správa audítora Deloitte Audit, s. r. o., k riadnej individuálnej účtovnej závierke, ktorá je súčasťou riadnej individuálnej účtovnej závierky k 31. 12. 2014, vyjadruje nepodmienený názor nezávislého audítora, že účtovná závierka zobrazuje verne vo všetkých významných súvislostiach finančnú situáciu spoločnosti a výsledky jej hospodárenia. Správa audítora k riadnej individuálnej účtovnej závierke je súčasťou prílohy č. 2 tejto výročnej správy.

4.6. Osobitné udalosti

Udalosti osobitného významu, ktoré nastali po skončení účtovného obdobia, sú špecifikované v poznámkach k riadnej individuálnej účtovnej závierke.

Po dni, ku ktorému bola riadna individuálna účtovná závierka zostavená, nenastali žiadne ďalšie udalosti, ktoré by v nej neboli zohľadnené a mali by významný vplyv na verné zobrazenie skutočností v riadnej individuálnej účtovnej závierke.

4.7. Návrh na rozdelenie zisku

Predstavenstvo spoločnosti navrhuje, aby bol výsledok hospodárenia za rok 2014 prevedený do rezervného fondu.

5. Očakávaný vývoj

Očakávania DÔVERY v oblasti verejného zdravotného poistenia zohľadňujú doterajší aj predpokladaný vývoj základných makroekonomických parametrov, schválený rozpočet verejných financií, relevantné legislatívne zmeny, veľkosť a štruktúru poistného kmeňa, ako aj predpokladaný vplyv prerozdelenia poistného.

Reálna ekonomika a trh práce

Relevantné údaje o vývoji reálnej ekonomiky Slovenskej republiky vypovedajú, že v roku 2014 rástla slovenská ekonomika 2,4-percentným tempom. Z pohľadu produkčnej schopnosti ekonomiky rástla pridaná hodnota rýchlejšim tempom ako medzispotreba. Dôvodom nie sú technologické zmeny pretavené do rastu miery pridanej hodnoty, ale pokles cien výrobnéj spotreby (medziprodukcie). V tejto súvislosti nenastala v kvalite produkčnej schopnosti v hospodárstve SR žiadna pozitívna zmena.

Hoci piliere hospodárskeho rastu nestoja na takých základoch (rast v odvetviach s vysokou mierou pridanej hodnoty a fixné rozvojové investície), ktoré by vytvárali podmienky na jeho dlhodobý reálny rast, dopyt po pracovnej sile je pozitívny. Priemerný počet zamestnaných osôb bol medziročne vyšší o 1,4 %, čo v absolútnom vyjadrení predstavuje 30 tis. osôb. V tomto kontexte mzdová dynamika dosiahla medziročný prírastok nad 4 percentá.

V oblasti hospodárskej politiky neočakávame systémovú realizáciu opatrení, ktoré by v krátkom časovom horizonte podnietili vznik pozitívnych ekonomických procesov a obmedzili ekonomicky nestimulačnú spotrebu verejného sektora. Vo väzbe na relatívne pozitívne makro čísla sa dá očakávať, že tvorcovia hospodárskej a sociálnej politiky pristúpia k ďalším nesystémovým „sociálnym“ opatreniam. Považujeme za dôležité a náležité zohľadňovať tieto očakávané kroky v obchodno-finančných kalkuláciách DÔVERY na nasledujúce obdobia.

Legislatíva, trh a regulácia prostredia

V súvislosti s vysokou mierou regulácie prostredia verejného zdravotného poistenia a možnosťami vstupu na trh zdravotného poistenia bude hospodársku a finančnú situáciu zdravotného poisťovníctva v roku 2015 naďalej ovplyvňovať trhové prostredie s tromi zdravotnými poisťovňami v systéme. Rok 2015 bude charakterizovať len mierne trhové prerozdelenie medzi poistnými kmeňmi zdravotných poisťovní, čo sa prejaví rovnako len pomerne nevýznamnými zmenami v prerozdelení poistného a čiastočne i v oblasti zmluvných vzťahov s poskytovateľmi zdravotnej starostlivosti.

Hospodárska a sociálna politika pretransformovaná do schváleného rozpočtu verejnej správy na roky 2015 až 2017 a príslušnej legislatívy nesie v roku 2015 so sebou viacero rizík. Štátny rozpočet vychádza z makroekonomickej prognózy, ktorá predpokladá rast nominálnych miezd vo výške 3,3 %, čo možno považovať za veľmi optimistické vo vzťahu k predpokladaným zdrojom zdravotných poisťovní. Na jednej strane vláda SR svojím nariadením stanovila minimálnu mzdu vo výške 380 eur mesačne s medziročným zvýšením o 7,95 %. Na druhej strane však v rámci „sociálneho balíčka“ od 1. 1. 2015 implementovala do legislatívy tzv. odpočítateľnú odvodovú položku (ďalej aj „OOP“), ktorej úlohou má byť pozitívny vplyv na pomaly sa zotavujúci trh práce a zvýšenie čistej minimálnej mzdy. Podľa odhadov vlády SR sa má OOP týkať 485 tis. až 627 tis. zamestnancov, pričom finančný dosah zavedenia vypočítala vláda na rok 2015 na 146,2 mil. eur.

Riziko, resp. negatívne dosahy zavedenia OOP možno vidieť hneď v niekoľkých rovinách. Rozsah dotknutých zamestnancov je 142 tis. osôb, čo vo finančnom vyjadrení pri minimálnej mzde 380 eur predstavuje za rok poistné vo výške viac ako 90 mil. eur. OOP sa odvíja od mzdy 380 eur, pričom sa odhliada od štatútu minimálnej mzdy. Inak povedané, OOP sa bude týkať aj zamestnancov, ktorí zarábajú 380 eur mesačne, ale pracujú napríklad na polovičný pracovný úväzok. V praxi teda môžeme zažiť dosah OOP na makroúrovni až vo výške 233 až 250 mil. eur. Otázne zostáva, koľko

zamestnancov si OOP bude uplatňovať v preddavkoch na poistné v priebehu roku 2015 a kolkým z tých, ktorí majú na OOP nárok, bude odpočítateľná odvodová položka uplatnená až v ročnom zúčtovaní zdravotného poistenia za rok 2015, teda až v roku 2016.

Podľa deklarovaných vyhlásení vlády SR má OOP napomôcť zvýšenie záujmu zamestnávateľov o pracovnú silu, a to vďaka zníženým nákladom práce a zároveň sa má zvýšiť motivácia ľudí legálne sa zamestnať. Celkove sa dá konštatovať, že OOP, teda nižšie, resp. žiadne zdravotne odvody určite mnohí zamestnávatelia a zamestnanci privítajú. To, či budú zamestnávatelia skutočne motivovaní zvyšovať dopyt po pracovnej sile, je však veľmi sporné. Vývoj ekonomických indikátorov odhaľuje príčiny rastu dopytu na trhu práce. Sú to práve dynamické prírastky nových objednávok priemyselnej produkcie a dopyt po službách s vysokou pridanou hodnotou, ktoré ťahajú so sebou dopyt po pracovnej sile. Priemyselné odvetvia a odvetvia, ktoré vytvárajú dopyt na trhu práce v súčasnom období, sa vyznačujú vyššími technológiami, ktoré sú náročnejšie na primeranú vzdelanosť a profesijné skúsenosti, resp. predpoklady.

Legislatíva určuje základné parametre zdrojov zdravotných poisťovní, ako i ostatné podmienky (vecné a cenové), ktoré spätne ovplyvňujú nákladovú stranu zdravotných poisťovní.

Verejné financie pre zdravotníctvo

Poistné na verejné zdravotné poistenie hradené štátom (ďalej ako „poistné SR“) je v rozpočte verejných financií na rok 2015 stanovené vo výške 1,280 mil. eur. Sadzba poistného tak bola stanovená vo výške 4,16 % z vymeriavacieho základu, ktorým je 12-násobok mesačnej mzdy nadviazanej na obdobie pred dvoch rokov. Tá v roku 2013 dosiahla sumu 824 eur, z čoho vyplýva mesačná platba za ekonomicky neaktívneho poistenca v sume 34,28 eura mesačne. Celkové poistné SR pokrýva poistné za 3 113 tis. poistencov. Na rok 2015 došlo k nárastu sadzby poistného SR oproti predchádzajúcemu roku o 16 bazických bodov a dostala sa tak na úroveň z roku 2012. V absolútnom vyjadrení tak príde k medziročnému prírastku poistného SR o 76 mil. eur.

Vo väzbe na vývoj makroekonomiky a najmä legislatívy v roku 2015 je reálne očakávať, že v systéme bude o 60 až 100 mil. eur menej zdrojov ako v roku 2014. V tejto súvislosti zvýšenie sadzby poistného štátu zo 4 % v roku 2014 na 4,16 % v roku 2015, ktoré prinesie medziročne 76 mil. eur, nemožno považovať za kompenzáciu výpadku zdrojov z titulu zavedenia OOP. Je preto reálne očakávať, že výška zdrojov plynúcich z verejného zdravotného poistenia nedosiahne úroveň z roku 2014, čo má priamu väzbu na rozsah zdravotnej starostlivosti uhrádzanej na základe verejného zdravotného poistenia.

Riziká

Najvýznamnejšie riziká pre tvorbu, čerpanie a prerozdeľovanie zdrojov DÔVERA vidí v nasledovných oblastiach:

- dosah zavedenia OOP (riziko vyššieho výpadku zdrojov z dôvodu presunov zamestnancov do mzdových pásiem, ktorých sa OOP bude týkať, vznikajú tzv. umelých zamestnaní, zneprehľadňovanie odvodového systému),
- verejné financie, na ktoré je viazaná výška štátom plateného poistného na verejné zdravotné poistenie, najmä v súvislosti s dostatočnou výškou kompenzácie zavedenia OOP,
- vplyv legislatívnych zmien účinných v priebehu rozpočtového roka,
- neistota a nepredvídateľnosť hospodársko-politických rozhodnutí, najmä vo väzbe na ďalšiu realizáciu „sociálneho balíčka“ v oblasti cenovej regulácie, prípadné úpravy rozsahu hradeného z verejného zdravotného poistenia (napr. plošné preventívne programy a očkovania) s dosahom na zdroje verejného zdravotného poistenia,
- hospodárska politika a makroekonomický vývoj v roku 2015 s vplyvom na vývoj sociálno-ekonomickej sféry, zamestnanosti a nominálnych miezd v hospodárstve SR,
- vplyv zmien demograficko-ekonomických indexov a farmaceuticko-nákladových indexov platných v prerozdeľovacom mechanizme na rok 2015,
- nárast cien liekov, zdravotníckeho materiálu a pomôcok,
- stále aktuálne ďalšie požiadavky zdravotníckych zamestnancov na zvýšenie miezd.

Zdravotná poisťovňa, uvedomujúc si uvedené riziká a vzácnosť zdrojov s cieľom efektívne zabezpečiť zdravotnú starostlivosť pre svojich poistencov, v primeranej kvalite, dostupnosti a v

rozsahu, ktorá im podľa ich zdravotného stavu a legislatívnych podmienok prináleží, prístupuje k všetkým procesom a činnostiam odborne starostlivo a zodpovedne.

6. Kontrolná činnosť

6.1. Vymáhanie pohľadávok

Zdravotná poisťovňa v roku 2014 pristupovala k vymáhaniu pohľadávok z verejného zdravotného poistenia s cieľom maximalizovať výber poistného. Vymáhanie pohľadávok je nastavené procesom v troch základných stupňoch, ktorými sú upomienka – výkaz nedoplatkov – návrh na vykonanie exekúcie. Snahou bolo čo najskôr osloviť dlžníka s informáciou o vzniku pohľadávky a skrátiť odstupny medzi jednotlivými krokmi vymáhania pohľadávok. V roku 2014 boli exekučné konania realizované výhradne elektronicky, systém elektronických exekúcií sa stabilizoval a priemerná úspešnosť exekúcií dosiahla 23,55 %, čo oproti roku 2013 predstavuje nárast o 9,05 %.

Upomienky zasielala zdravotná poisťovňa pravidelne každý mesiac, a to maximálne do 30 dní od splatnosti neuhradeného preddavku. V roku 2014 bolo odoslaných 332 tis. upomienok na sumu 44,70 mil. €. Nárok na neuhradené poistné obdobia rokov 2009 až 2014 si zdravotná poisťovňa uplatnila vydaním 156,95 tis. výkazov nedoplatkov na sumu 40,35 mil. €. Ako finálny nástroj vymáhania pohľadávok zdravotná poisťovňa uplatňovala spoluprácu s exekútormi. V rámci aktívnej spolupráce s exekútorskými úradmi bolo podaných 75,69 tis. návrhov na vykonanie exekúcie na sumu 23,63 mil. €.

6.2. Kontrola platiteľov poistného

Zdravotná poisťovňa v roku 2014 v rámci kontrolnej činnosti vykonávala internú a externú kontrolu individuálnych a hromadných platiteľov poistného.

Interná kontrola prebiehala počas ročného zúčtovania poistného, pri vybavovaní žiadostí o vrátenie preplatku na poistnom, žiadostí o splátkový kalendár, žiadostí o vydanie potvrdenia a v rámci poskytovania súčinnosti pri riešení námietok voči výkazom nedoplatkov.

V roku 2014 zdravotná poisťovňa vykonala spolu 144 tis. ročných zúčtovaní za rok 2013. Nedoplatky v celkovej sume 19 mil. € boli predpísané výkazmi nedoplatkov 77 tis. platiteľom poistného. Preplatky nad 5 €, v celkovej sume 4,8 mil. €, DÔVERA oznámila formou oznámenia o výsledku ročného zúčtovania 84 tis. platiteľom poistného. Po vrátení preplatkov z ročného zúčtovania poistného bola Daňovému úradu pre vybrané daňové subjekty odvedená daň v celkovej sume 715 tis. €.

Na základe žiadostí poistencov a platiteľov poistného zamestnanci poisťovne v priebehu roka 2014 vybavili 8 tis. žiadostí o vrátenie preplatku na poistnom (vrátené boli preplatky v celkovej sume 1,6 mil. €), 8 tis. žiadostí o splátkový kalendár (uzatvorené boli dohody o plnení dlhu v splátkach v celkovej sume 1,8 mil. €) a 77 tis. žiadostí o vydanie potvrdenia.

Externá kontrola bola v roku 2014 vykonaná u 741 zamestnávateľov. Pri kontrole sa zdravotná poisťovňa zamerala na plnenie oznamovacích a odvodových povinností v zákonom stanovených lehotách, na správnosť určenia výšky vymeriavacích základov, vykázaného poistného a odvádzaných preddavkov, na správnosť výpočtu ročného zúčtovania poistného a úhradu nedoplatkov. V rámci externých kontrol boli vyčíslené nedoplatky na poistnom v celkovej sume 882 tis. €.

Po kontrole bolo v roku 2014 vydaných 436 výkazov nedoplatkov na dlžné poistné v celkovej sume 476 tis. € a 461 výkazov nedoplatkov na úrok z omeškania v celkovej sume 150 tis. €. Po doručení oznámenia o vykonaní externej kontroly, resp. po vykonaní kontroly u platiteľa poistného bolo zdravotnej poisťovni dodatočne dodaných 3 076 mesačných výkazov v celkovej sume 903 tis. € a zdravotná poisťovňa vygenerovala 853 dohadných mesačných výkazov v celkovej sume 178 tis. €.

6.3. Kontrola poskytovateľov zdravotnej starostlivosti

V roku 2014 zdravotná poisťovňa vykonala spolu 2 775 externých revízných kontrol priamo u konkrétnych poskytovateľov zdravotnej starostlivosti. Kontroly na diaľku (z výkazov poskytovateľov) vykonávali zamestnanci zdravotnej poisťovne s podporou informačného systému pri každom spracovaní dávok od poskytovateľov zdravotnej starostlivosti. Výsledkom externých aj interných kontrol v roku 2014 bola úspora 37, 6 mil. € za nerealizovanú, neodôvodnenú alebo nesprávne vykázanú zdravotnú starostlivosť.

Revízni lekári a revízni farmaceuti v rámci schvaľovacej činnosti posúdili v roku 2014 celkovo 42 tis. návrhov na úhradu liekov a zdravotníckych pomôcok a mimoriadne finančne náročnej liečby, čím predišli duplicitnej úhrade alebo neúčelnému poskytnutiu liečby v hodnote 2,9 mil. €.

DÔVERA v roku 2014 odsúhlasila svojim poistencom o 16 % väčší rozsah kúpeľnej starostlivosti, ako odsúhlasila v roku 2013, s pokračujúcim trendom presunu počtov kúpeľných návrhov do skupiny B. Konkrétne zdravotná poisťovňa odsúhlasila 11 841 kúpeľných pobytov v skupine A a 6 128 v skupine B. Náklady na kúpeľnú starostlivosť dosiahli 12,3 mil. €.

Najčastejšie indikácie kúpeľnej liečby u dospelých:

- poruchy medzistavcových platničiek,
- artróza kolenného kĺbu,
- astma,
- artróza bedrového kĺbu,
- psoriáza.

Najčastejšie ochorenia u detí, ktoré absolvovali kúpeľnú liečbu:

- astma,
- alergická nádcha,
- skolióza.

6.4 Vnútorňá kontrola

Za obdobie roku 2014 realizoval Útvar vnútornej kontroly zdravotnej poisťovne (ďalej len „ÚVK“) kontroly v zmysle plánu kontrolnej činnosti zamerané na odosielanie dokladov z pobočiek, inventarizáciu peňažných prostriedkov v hotovosti na príjmových pokladniach, činnosti a doklady súvisiace s dispenzarizáciou, regresmi a kontrolu skladu marketingu.

ÚVK je v zmysle zákona tiež zodpovedný za vypracovanie protokolu k výkazu o preukazovaní platobnej schopnosti, čo sú pravidelné mesačné kontroly mimo plánu. Kontroly sa týkali preverenia správnosti vykazovania platobnej schopnosti, ktorú zdravotná poisťovňa v zmysle § 14 zákona č. 581/2004 Z. z. preukazuje výkazom, ktorý musí byť doložený protokolom o správnosti vykazovaných údajov. Pri kontrolách údajov obsiahnutých v uvedených výkazoch ÚVK potvrdil správnosť údajov a zabezpečenie platobnej schopnosti v jednotlivých kalendárnych mesiacoch roku 2014 v zmysle zákona.

Kontrolami realizovanými ÚVK zdravotnej poisťovne v roku 2014 neboli zistené závažné nedostatky, ohrozujúce hospodárenie zdravotnej poisťovne ani jej schopnosť plniť záväzky vyplývajúce z vykonávania verejného zdravotného poistenia.

K všetkým zisteniam z realizovaných kontrol boli prijaté opatrenia na odstránenie nedostatkov. Opatrenia boli zabezpečené zodpovednými zamestnancami zdravotnej poisťovne operatívne, prípadne v stanovených termínoch.

7. Poznámka

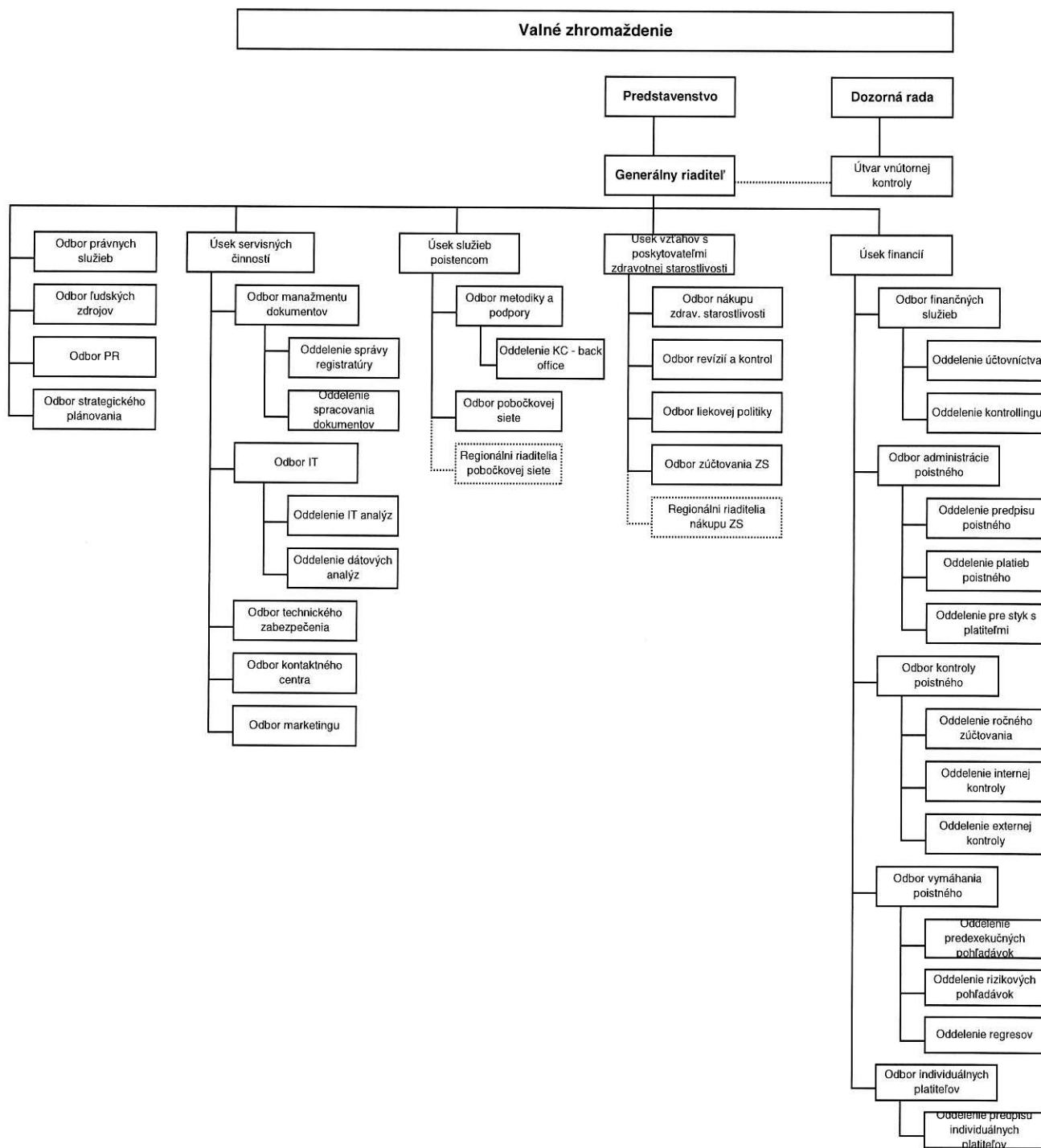
Výročná správa spoločnosti za rok 2014 bola spracovaná v súlade s platnými právnymi predpismi:

- zákonom č. 581/2004 Z. z. o zdravotných poisťovniach, dohľade nad zdravotnou starostlivosťou a o zmene a doplnení niektorých zákonov v znení neskorších predpisov,
- zákonom č. 431/2002 Z. z. o účtovníctve v znení neskorších predpisov,
- zákonom č. 513/1991 Zb. Obchodný zákonník v znení neskorších predpisov.

8. Zoznam príloh

Príloha č. 1 – Organizačná štruktúra zdravotnej poisťovne k 31. 12. 2014

Príloha č. 2 – Riadna účtovná závierka k 31. 12. 2014 a správa nezávislého audítora



DÔVERA zdravotná poisťovňa, a. s.

**SPRÁVA NEZÁVISLÉHO AUDÍTORA
A ÚČTOVNÁ ZÁVIERKA**

31. DECEMBER 2014

DÔVERA zdravotná poisťovňa, a. s.

SPRÁVA NEZÁVISLÉHO AUDÍTORA

Akcionárom a predstavenstvu spoločnosti DÔVERA zdravotná poisťovňa, a. s.:

Uskutočnili sme audit priloženej účtovnej závierky spoločnosti DÔVERA zdravotná poisťovňa, a. s. (ďalej len „spoločnosť“), ktorá zahŕňa súvahu k 31. decembru 2014, výkaz ziskov a strát za rok, ktorý sa skončil k uvedenému dátumu, a poznámky, ktoré obsahujú prehľad významných účtovných postupov a iné doplňujúce informácie.

Zodpovednosť štatutárneho orgánu spoločnosti za účtovnú závierku

Štatutárny orgán spoločnosti zodpovedá za zostavenie a verné zobrazenie tejto účtovnej závierky v súlade so slovenským zákonom o účtovníctve č. 431/2002 Z. z. v znení neskorších predpisov (ďalej len „zákon o účtovníctve“) a za interné kontroly, ktoré štatutárny orgán spoločnosti považuje za potrebné pre zostavenie účtovnej závierky, aby neobsahovala významné nesprávnosti z dôvodu podvodu alebo chyby.

Zodpovednosť audítora

Našou zodpovednosťou je vyjadriť názor na túto účtovnú závierku na základe nášho auditu. Audit sme uskutočnili v súlade s Medzinárodnými audítorskými štandardmi. Na základe týchto štandardov sme povinní spĺňať etické normy a naplánovať a vykonať audit tak, aby sme získali primerané uistenie, že účtovná závierka neobsahuje významné nesprávnosti.

Audit zahŕňa vykonanie audítorských postupov s cieľom získať audítorské dôkazy o sumách a skutočnostiach zverejnených v účtovnej závierke. Výber audítorských postupov závisí od úsudku audítora vrátane zhodnotenia rizík, že účtovná závierka obsahuje významné nesprávnosti z dôvodu podvodu alebo chyby. Pri hodnotení týchto rizík audítor posudzuje vnútorné kontroly spoločnosti týkajúce sa zostavenia a verného zobrazenia účtovnej závierky. Cieľom posúdenia vnútorných kontrol spoločnosti je navrhnuť vhodné audítorské postupy za daných okolností, nie vyjadriť názor na účinnosť týchto vnútorných kontrol. Audit ďalej obsahuje zhodnotenie vhodnosti použitých účtovných postupov a primeranosti významných účtovných odhadov štatutárneho orgánu spoločnosti, ako aj zhodnotenie prezentácie účtovnej závierky ako celku.

Sme presvedčení, že získané audítorské dôkazy poskytujú dostatočný a primeraný základ na vyjadrenie nášho názoru.

Názor

Podľa nášho názoru, účtovná závierka zobrazuje verne vo všetkých významných súvislostiach finančnú situáciu spoločnosti DÔVERA zdravotná poisťovňa, a. s. k 31. decembru 2014 a výsledky jej hospodárenia za rok, ktorý sa skončil k uvedenému dátumu, v súlade so zákonom o účtovníctve.

Zdôraznenia skutočností

Ako sa uvádza v poznámke II. 3 k účtovnej závierke, spoločnosť v roku 2009 kúpila inú zdravotnú poisťovňu, následkom čoho zaúčtovala okrem majetku a záväzkov vykázaných v súvahe kupovaného podniku aj dlhodobý nehmotný majetok ako poistný kmeň, know-how a obchodnú známku. Ocenenie identifikovateľného majetku a záväzkov na účely štatutárneho účtovníctva bolo stanovené posudkom nezávislého znalca podľa slovenských právnych predpisov, t. j. vyhlášky Ministerstva spravodlivosti Slovenskej republiky č. 492/2004 Z. z. o stanovení všeobecnej hodnoty majetku. Ak by sa ocenenie vykonalo podľa iných štandardov, výsledok ocenenia by sa mohol líšiť.

V roku 2014 spoločnosť zaúčtovala znehodnotenie dlhodobého nehmotného majetku vo výške 56 088 tisíc EUR. Ako sa uvádza v poznámke II. 3 k účtovnej závierke, pri stanovení úžitkovej hodnoty tohto majetku boli použité významné predpoklady. Ak by sa pri výpočte použili iné predpoklady, výsledok výpočtu by sa mohol líšiť.

Ako sa uvádza v poznámke II. 6 a II. 7 k účtovnej závierke, účtovná závierka obsahuje významné odhady vedenia spoločnosti, ktoré súvisia najmä s očakávanou vymožitelnosťou pohľadávok po lehote splatnosti v budúcnosti, očakávanými budúcimi peňažnými tokmi z ročného zúčtovania preddavkov na zdravotné poistenie a odhadovanou výškou pohľadávok z neprijatých mesačných výkazov platiteľov zdravotného poistenia. Skutočné výsledky sa môžu odlišovať od odhadov vedenia.

Náš názor nie je vzhľadom na tieto skutočnosti modifikovaný.

Bratislava 30. júna 2015



Deloitte Audit s.r.o.
Licence SKAu No. 014



Ing. Woldá K. Grant, FCCA
zodpovedný audítor
Licencia SKAu č. 921

Položka		Číslo riadku	Bežné účtovné obdobie			Predchádzajúce účtovné obdobie
Číslo	Názov		Brutto	Korekcia	Netto	
a	b	c	1	2	3	4
AKTÍVA		x				
B.	Nehmotný majetok, z toho	001	526 234 314	168 396 995	357 837 319	433 709 049
I.	goodwill	002	0	0	0	0
II.	poskytnuté preddavky na obstaranie nehmotného majetku	003				
C.	Finančné umiestnenie	004	10 210 797	3 278 586	6 932 211	7 188 981
I.	Pozemky a stavby, z toho	005	10 210 797	3 278 586	6 932 211	7 188 981
1.	pre prevádzkovú činnosť z toho	006	10 210 797	3 278 586	6 932 211	7 188 981
2.	budovy a stavby	007	5 227 010	3 278 586	1 948 424	2 205 194
II.	Finančné umiestnenie v obchodných spoločnostiach a ostatné dlhodobé pohľadávky z toho	008				
1.	Podielové cenné papiere a vklady v obchodných spoločnostiach s rozhodujúcim vplyvom	009				
2.	Podielové cenné papiere a vklady v obchodných spoločnostiach s podstatným vplyvom	010				
3.	Dlhopisy vydané obchodnými spoločnosťami s rozhodujúcim vplyvom	011				
4.	Dlhopisy vydané obchodnými spoločnosťami s podstatným vplyvom	012				
5.	Ostatné dlhodobé pohľadávky	013				
III.	Ostatné finančné umiestnenie	014				
1.	Cenné papiere s premenlivým výnosom	015				
2.	Cenné papiere s pevným výnosom	016				
3.	Dlhové cenné papiere obstarané v primárnych emisiách neurčené na obchodovanie	017				
4.	Ostatné pôžičky	018				
5.	Vklady v bankách	019				
6.	Iné finančné umiestnenie	020				
E.	Pohľadávky, z toho	021	229 406 206	68 874 755	160 531 451	134 770 504
I.	z verejného zdravotného poistenia	022	211 520 468	68 852 461	142 668 007	131 615 070
1.	voči poisteným, z toho	023	195 856 041	67 992 349	127 863 692	117 876 298
1a.	voči obchodným spoločnostiam, v ktorých má účtovná jednotka rozhodujúci vplyv	024				
1b.	voči obchodným spoločnostiam, v ktorých má účtovná jednotka podstatný vplyv	025				
2.	voči poskytovateľom zdravotnej starostlivosti, z toho	026	4 865 242	431 653	4 433 589	4 891 872
2a.	voči obchodným spoločnostiam, v ktorých má účtovná jednotka rozhodujúci vplyv	027				
2b.	voči obchodným spoločnostiam, v ktorých má účtovná jednotka podstatný vplyv	028				
3.	voči inej zdravotnej poisťovni, z toho	029	0	0	0	0
3a.	z prerozdelenia poisťného	030	0	0	0	
4.	voči Úradu pre dohľad nad zdravotnou starostlivosťou	031	10 799 185	428 459	10 370 726	8 846 900
5.	voči Ministerstvu zdravotníctva Slovenskej republiky	032				
II.	Ostatné pohľadávky, z toho	033	17 885 738	22 294	17 863 444	3 155 434
1.	voči obchodným spoločnostiam, v ktorých má účtovná jednotka rozhodujúci vplyv	034				
2.	voči obchodným spoločnostiam, v ktorých má účtovná jednotka podstatný vplyv	035				
3.	pohľadávka voči zamestnancom	036	6 980	0	6 980	7 779
4.	daňové pohľadávky	037	17 532 813	0	17 532 813	3 025 129
5.	dotácie zo štátneho rozpočtu a ostatné dotácie	038				
III.	z upísaného základného imania	039				
F.	Ostatné aktíva	040	56 105 470	3 784 768	52 320 702	56 432 036
I.	Hmotný hnuťelný majetok a zásoby z toho	041	4 943 006	3 784 768	1 158 238	509 092
1a.	stroje a zariadenia	042	3 554 749	3 254 308	300 441	354 233
1b.	zásoby	043	48 816	0	48 816	43 379
1c.	dopravné prostriedky	044	1 339 441	530 460	808 981	111 480
1d.	poskytnuté preddavky na hmotný majetok	045				
1e.	poskytnuté preddavky na zásoby	046				
II.	Pokladničné hodnoty a bankové účty, z toho	047	51 162 464	0	51 162 464	55 922 944
1.	Bankové účty	048	51 134 732	0	51 134 732	55 896 764
III.	Vlastné akcie	049				
IV.	Iné aktíva	050				
G.	Účty časového rozlíšenia	051	12 921 235	0	12 921 235	11 775 463
I.	Nájomné	052	5 773	0	5 773	43 043
II.	Obstarávacie náklady na poisťné zmluvy	053	0	0	0	0
III.	Ostatné účty časového rozlíšenia	054	12 915 462	0	12 915 462	11 732 420
AKTÍVA spolu		055	834 878 022	244 335 104	590 542 918	643 876 033
Kontrolné číslo		998	2 278 975 558	643 802 718	1 635 172 840	1 698 367 059

Položka		Číslo riadku	Bežné účtovné obdobie	Predchádzajúce účtovné obdobie
Číslo	Názov			
a	b	c	5	6
P A S Í V A		x		
A.	Vlastné imanie	056	219 352 267	217 778 773
I.	Základné imanie, z toho	057	33 600 000	19 598 076
1.	Upísané základné imanie splatené	058	33 600 000	19 598 076
II.	Emisné ážio	059		
III.	Oceňovacie rozdiely z ocenenia majetku a záväzkov	060	-282 524	-707 644
IV.	Rezervné fondy a ostatné fondy tvorené zo zisku	061	183 772 889	152 390 148
1.	Ostatné kapitálové fondy	062	22 889	22 889
2.	Rezervný fond na vlastné akcie	063	0	0
V.	Výsledok hospodárenia minulých rokov	064	0	0
VI.	Výsledok hospodárenia bežného účtovného obdobia	065	2 261 902	46 498 193
B.	Podriadené pasíva	066	0	0
C.	Technické rezervy	067	91 156 352	98 732 823
1.	Technická rezerva na poistné budúcich období	068		
1a.	Hrubá výška	069		
1b.	Výška zaistenia (-)	070		
3.	Technická rezerva na poistné plnenie	071	91 156 352	88 664 037
3a.	Hrubá výška	072	91 156 352	88 664 037
3b.	Výška zaistenia (-)	073		
4.	Technická rezerva poistné prémie a zľavy	074		
4a.	Hrubá výška	075		
4b.	Výška zaistenia (-)	076		
6.	Iné technické rezervy	077	0	10 068 786
6a.	Hrubá výška	078	0	10 068 786
6b.	Výška zaistenia (-)	079		
E.	Ostatné rezervy	080	818 824	791 771
G.	Závazky, z toho	081	279 200 503	325 912 585
I.	z verejného zdravotného poistenia, z toho	082	55 268 499	66 727 535
1.	voči poisteným, z toho	083	7 663 866	7 186 602
1a.	voči obchodným spoločnostiam, v ktorých má účtovná jednotka rozhodujúci vplyv	084		
1b.	voči obchodným spoločnostiam, v ktorých má účtovná jednotka podstatný vplyv	085		
2.	voči poskytovateľom zdravotnej starostlivosti	086	28 694 562	41 091 093
2a.	voči obchodným spoločnostiam, v ktorých má účtovná jednotka rozhodujúci vplyv	087		
2b.	voči obchodným spoločnostiam, v ktorých má účtovná jednotka podstatný vplyv	088		
3.	voči inej zdravotnej poisťovni, z toho	089	15 513 594	16 269 148
3a.	z prerozdelenia poistného	090	15 513 594	16 269 148
4.	voči Úradu pre dohľad nad zdravotnou starostlivosťou	091	3 396 477	2 180 692
5.	voči Ministerstvu zdravotníctva Slovenskej republiky	092		
II.	Pôžičky zaručené dlhopisom, z toho	093		
1.	v konvertibilnej mene	094		
2.	krátkodobé pôžičky	095		
3.	dlhodobé pôžičky	096		
III.	Bankové úvery, z toho	097	183 750 000	210 000 000
1.	krátkodobé úvery	098		
IV.	Ostatné záväzky, z toho	099	40 182 004	49 185 050
1.	z daní	100	354 048	7 704 544
2.	záväzky voči zamestnancom celkom	101	1 293 501	1 116 494
2a.	z toho zo sociálneho poistenia a zdravotného poistenia	102	668 319	397 352
3.	z finančného prenájmu	103	0	0
4.	z dotácií zo štátneho rozpočtu a ostatné dotácie	104		
H.	Účty časového rozlíšenia	105	14 972	660 081
	PASÍVA spolu	106	590 542 918	643 876 033
	Kontrolné číslo	999	1 968 672 160	2 140 745 108

Číslo	Položka Názov	Číslo riadku	Bežné účtovné obdobie			Predchádzajúce účtovné obdobie
			Základňa	Medzisúčet	Výsledok	
a	b	c	1	2	3	4
I.A	TECHNICKÝ ÚČET K NEŽIVOTNÉMU POISTENIU VEREJNÉ ZDRAVOTNÉ POISTENIE	01	x	x	x	x
1.	Poistné v hrubej výške	02	x	x	1 122 308 613	1 097 669 987
2.	Prevedený výsledok z finančného umiestnenia z netechnického účtu	03	x	x	0	0
3.	Ostatné technické výnosy	04	x	x	26 889 358	18 377 752
4.	Náklady na poistné plnenia	05	x	x	x	x
4a.	Náklady na poistné plnenia v hrubej výške	06	894 550 716	x	894 550 716	847 384 597
4aa.	Náklady na ambulatnú zdravotnú starostlivosť	07	x	x	244 853 279	232 048 313
4ab.	Náklady na ústavnú zdravotnú starostlivosť	08	x	x	247 180 478	232 458 703
4ac.	Náklady na lieky	09	x	x	197 813 175	192 167 150
4ad.	Náklady na zdravotnícke pomôcky	10	x	x	21 674 607	19 554 292
4ae.	Náklady na ostatné poistné plnenia	11	x	x	183 029 177	171 156 139
4b.	Nárok na úhradu nákladov od iných subjektov	12	0	894 550 716	x	0
4c.	Zmena stavu technickej rezervy na poistné plnenia v hrubej výške	13	x	2 492 315	897 043 031	848 028 840
5.	Zmena stavu iných technických rezerv	14	x	x	-10 068 786	-7 682 428
7.	Čistá výška prevádzkových nákladov	15	x	x	x	x
7a.	Obstarávacie náklady na poistné zmluvy	16	x	0	x	x
7b.	Správna réžia	17	x	27 346 837	27 346 837	26 702 112
8.	Ostatné technické náklady	18	x	x	153 969 990	161 162 439
10.	Výsledok technického účtu k neživotnému poisteniu	19	x	x	80 906 899	87 836 776
III.	NETECHNICKÝ ÚČET	20	x	x	x	x
1.	Výsledok technického účtu k neživotnému poisteniu	21	x	x	80 906 899	87 836 776
3.	Výnosy z finančného umiestnenia	22	x	x	x	x
3a.	Výnosy z podielových cenných papierov a vkladov a v tom rozhodujúci vplyv	23	x	0	x	x
3b.	Výnosy z ostatného finančného umiestnenia a v tom rozhodujúci vplyv	24	x	x	x	x
3ba.	Výnosy z pozemkov a stavieb	25	0	x	x	x
3bb.	Výnosy z ostatných zložiek finančného umiestnenia	26	0	0	x	x
3c.	Použitie opravných položiek k finančnému umiestneniu	27	x	0	x	x
3d.	Výnosy z realizácie finančného umiestnenia	28	x	0	0	0
3e.	Prírastky hodnoty finančného umiestnenia	29	x	x	0	0
5.	Náklady na finančné umiestnenie	30	x	x	x	x
5a.	Náklady na finančné umiestnenie	31	x	0	x	x
5b.	Tvorba opravných položiek k finančnému umiestneniu	32	x	0	x	x
5c.	Náklady na realizáciu finančného umiestnenia	33	x	0	0	0
5d.	Úbytky hodnoty finančného umiestnenia	34	x	x	0	0
6.	Prevedené výnosy z finančného umiestnenia na technický účet	35	x	x	0	0
7.	Ostatné výnosy	36	x	x	4 352 326	3 151 651
8.	Ostatné náklady	37	x	x	80 999 270	25 477 914
8a.	Ostatné dane a poplatky	38	x	x	101 935	2 765 305
9.	Daň z príjmov z bežnej činnosti	39	x	x	1 904 316	16 259 151
10.	Výsledok hospodárenia z bežnej činnosti po zdanení	40	x	x	2 253 704	46 486 057
11.	Mimoriadne výnosy	41	x	x	8 198	12 136
12.	Mimoriadne náklady	42	x	x	0	0
13.	Mimoriadny výsledok hospodárenia	43	x	x	8 198	12 136
14.	Daň z príjmov z mimoriadnej činnosti	44	x	x	0	0
16.	Výsledok hospodárenia za účtovné obdobie	45	x	x	2 261 902	46 498 193
	Kontrolné číslo	999	894 550 716	924 389 868	4 260 294 122	4 155 363 991

Úč POI 5-01

POZNÁMKY

k riadnej účtovnej závierke
zostavenej k 31.12.2014
(v eurách)

Za účtovné obdobie od mesiac rok do Mesiac rok
od 0 1 2 0 1 4 do 1 2 2 0 1 4

Za bezprostredne predchádzajúce účtovné obdobie od mesiac rok do mesiac rok
od 0 1 2 0 1 3 do 1 2 2 0 1 3

Účtovná závierka:*)

- Riadna
 - Mimoriadna
 - Priebežná

Účtovná závierka:*)

- zostavená
 - schválená

IČO

3 5 9 4 2 4 3 6

DIČ

2 0 2 2 0 5 1 1 3 0

Obchodné meno (názov) účtovnej jednotky

D Ô V E R A Z D R A V O T N Á P O I S Ť O V Ň A A . S .

Sídlo účtovnej jednotky

Ulica a číslo

E I N S T E I N O V A 2 5

PSC

8 5 1 0 1

Názov obce



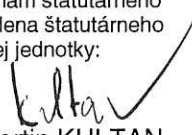

B R A T I S L A V A

Smerové číslo telefónu

Číslo telefónu

Číslo faxu

E-mailová adresa

Zostavený dňa: 30.06.2015	Podpisový záznam osoby zodpovednej za vedenie účtovníctva:	Podpisový záznam člena zodpovednej za zostavenie účtovnej závierky:	Podpisový záznam štatutárneho orgánu alebo člena štatutárneho orgánu účtovnej jednotky:
Schválený dňa:	 Magdaléna KÚDEĽOVÁ	 Ing. Miroslava TOMAŠEKOVÁ	 Ing. Martin KULTAN  Ing. Mgr. Radomír VEREŠ

MF SR 2011

*) Vyznačuje sa

Článok I. VŠEOBECNÉ ÚDAJE

1. a) DÔVERA zdravotná poisťovňa, a. s. (ďalej aj ako „Spoločnosť“), bola založená zakladateľskou listinou zo dňa 21. decembra 2004 spísanou vo forme notárskej zápisnice č. N 537/2004, Nz 93994/2004 v zmysle ust. § 68 a nasl. zák.č. 581/2004 a § 154 – 220 Obchodného zákonníka transformáciou Chemickej zdravotnej poisťovne Apollo a zapísaná do príslušného obchodného registra od 01.09.2005. Sídlo Spoločnosti je Einsteinova 25, 851 01 Bratislava, IČO Spoločnosti je 35 942 436.
- b) Riadna účtovná závierka Spoločnosti bola zostavená za obdobie od 1.1.2014 do 31.12.2014 v súlade s požiadavkami zákona č. 431/2002 Z.z. o účtovníctve v znení neskorších predpisov a opatrenia Ministerstva financií Slovenskej republiky č. MF/22930/2005-74, ktorým sa ustanovujú podrobnosti o postupoch účtovania a rámcovej účtovnej osnove pre zdravotné poisťovne v znení neskorších predpisov.
2. Hlavným predmetom činnosti Spoločnosti je vykonávanie verejného zdravotného poistenia (ďalej aj ako „VZP“) v rozsahu a podľa zákona č. 581/2004 Z. z. o zdravotných poisťovniach, dohľade nad zdravotnou starostlivosťou a o zmene a doplnení niektorých zákonov v znení neskorších predpisov. Povolenie na vykonávanie verejného zdravotného poistenia vydal Úrad pre dohľad nad zdravotnou starostlivosťou dňa 19.05.2005, právoplatnosť nadobudlo dňa 03.06.2005.
3. Priemerný prepočítaný počet zamestnancov k 31.12.2014 bol 572 (k 31.12.2013: 596), z toho počet vedúcich zamestnancov je 62.
4. Zloženie orgánov Spoločnosti bolo nasledovné:

Dozorná rada:	k 31. decembru 2014	k 31. decembru 2013
Predseda:	JUDr. Daniel Futej	JUDr. Daniel Futej
Členovia:	JUDr. Branislav Mikulay Mgr. Tatiana Ilavská Ing. Alena Veruzábová MUDr. Ján Gajdoš	JUDr. Branislav Mikulay Mgr. Tatiana Ilavská Ing. Alena Veruzábová
Predstavenstvo:	k 31. decembru 2014	k 31. decembru 2013
Predseda:	Ing. Martin Kultan	Ing. Martin Kultan
Členovia:	Ing. Mgr. Radomír Vereš PharmDr. Monika Lainczová	Ing. Mgr. Radomír Vereš

Štruktúra akcionárov k 31. decembru 2014 bola nasledovná:

Názov	Výška podielu na základnom imaní		Výška podielu na hlasovaní
	v absolútnej výške (€)	v % vyjadrení	v % vyjadrení
PREFTO HOLDINGS LIMITED, Nikózia, Cyperská republika	16 800 000	50	50
HICEE B.V., Rotterdam, Holandsko	16 800 000	50	50

Štruktúra akcionárov k 31. decembru 2013 bola nasledovná:

Názov	Výška podielu na základnom imaní		Výška podielu na hlasovaní
	v absolútnej výške (€)	v % vyjadrení	v % vyjadrení
PREFTO HOLDINGS LIMITED, Nikózia, Cyperská republika	9 799 038	50	50
HICEE B.V., Rotterdam, Holandsko	9 799 038	50	50

5. Spoločnosť je členená na základné organizačné jednotky, ktorými sú:

- útvar vnútornej kontroly,
- odbory priamo riadené generálnym riaditeľom,
- úsek servisných činností,
- úsek služieb poistencom,
- úsek vzťahov s poskytovateľmi zdravotnej starostlivosti,
- úsek financií.

6. Spoločnosť nemá žiadnu organizáciu v zriaďovateľskej pôsobnosti.

7. Konsolidujúca účtovná jednotka, ktorá zostavuje konsolidovanú účtovnú závierku za všetky skupiny účtovných jednotiek konsolidovaného celku, je Dôvera Holding Limited so sídlom 16 Kyriakou Matsi, Eagle House, 10th Floor, Agioi Omologites 1082 Nicosia Cyprus. Konsolidovaná účtovná závierka je uložená v sídle spoločnosti Dôvera Holding Limited.

8. Poznámky sú zostavené tak, aby informácie v nich uvedené boli užitočné, významné, zrozumiteľné, porovnateľné a spoľahlivé. Údaje v poznámkach sú uvedené za bežné účtovné obdobie a za bezprostredne predchádzajúce účtovné obdobie.

Článok II. INFORMÁCIE O ÚČTOVNÝCH METÓDACH A VŠEOBECNÝCH ÚČTOVNÝCH ZÁSADÁCH

1. Porovnateľnými údajmi sú v prípade súvahy stavu majetku, záväzkov a rozdielu majetku a záväzkov k 31. decembru 2013, v prípade výkazu ziskov a strát výnosy a náklady za obdobie od 1. januára 2013 do 31. decembra 2013. Riadna účtovná závierka Spoločnosti bola zostavená na základe princípu nepretržitého pokračovania činnosti Spoločnosti.
2. Účtovné metódy a všeobecné účtovné zásady boli účtovnou jednotkou aplikované konzistentne.

Účtovníctvo Spoločnosti bolo vedené za účtovnú jednotku ako celok, pre všetky organizačné útvary. Zabezpečenie spracovania sa realizuje ekonomickým softvérom firmy Softip, a. s. Bratislava, ktorý zodpovedá požiadavkám uvedeným v zákone č. 431/2002 Z. z. o účtovníctve v znení neskorších predpisov a je kompatibilný s programovým vybavením IS DaVinci, ktorý sa používa ako prevádzkový transakčný informačný systém zdravotnej poisťovne, okrem iného na evidenciu poistencov, platiteľov i poskytovateľov, evidenciu pohľadávok a záväzkov, na správu poistného a zúčtovanie zdravotnej starostlivosti.

3. **Dlhodobý nehmotný a hmotný majetok** obstaraný kúpou sa oceňuje obstarávacou cenou, ktorá predstavuje cenu, za ktorú sa majetok obstaral a náklady súvisiace s obstaraním a uvedením majetku do používania. Odpisovať sa začína prvým dňom mesiaca uvedenia majetku do používania, najneskôr v mesiaci nasledujúcom po mesiaci, kedy došlo k jeho zaradeniu do majetku Spoločnosti.

Spoločnosť vykazuje v účtovnej závierke dlhodobý nehmotný majetok ako poistný kmeň, know how a obchodnú známku zaúčtovanú pri kúpe podniku DZP zdravotná poisťovňa, a.s. k 31. decembru 2009. Prvotné ocenenie týchto nehmotných aktív vychádzalo zo znaleckého posudku pripraveného v súlade s vyhláškou Ministerstva spravodlivosti Slovenskej republiky o stanovení všeobecnej hodnoty majetku č. 492/2004 Z. z.

Poistný kmeň ako súbor potvrdených prihlášok na verejné zdravotné poistenie v zmysle zákona o zdravotných poisťovniach predstavuje súhrn práv na poistné. S prevodom poistného kmeňa z kúpeného podniku DZP zdravotná poisťovňa, a. s. v likvidácii sa prevádzalo i poistné, to jest právo na zaplatenie poistného od jednotlivých poistencov. Vykázaný poistný kmeň zahŕňa súčasné zmluvy existujúce k dátumu účinnosti zmluvy o prevode podniku ocenené ako budúce očakávané peňažné hodnoty, ktoré budú plynúť od poistencov ako aj očakávané prírastky poistného kmeňa do budúcnosti z existujúceho poistného kmeňa. Prvotné ocenenie a vykázanie nehmotného aktíva bolo uskutočnené v súlade so slovenskými právnymi predpismi.

V prípade, ak existujú indikátory možného znehodnotenia poistného kmeňa, Spoločnosť vypočíta znehodnotenie cez metódu diskontovaných peňažných tokov.

Pri jej uplatnení sa:

- zahrnú peňažné toky z pôvodných poistencov z poistného kmeňa z kúpeného podniku DZP zdravotná poisťovňa a.s. aktívnych k súvahovému dňu, ako aj nových rodinných príslušníkov narodených medzi rokom 2009 a 2014 členom pôvodného poistného kmeňa,
- použijú aktuálne dostupné štatistické informácie pri odhade úmrtnosti a pôrodnosti poistencov,

- zohľadnia len priame administratívne náklady na poistenca konzistentne s výpočtom reálnej hodnoty poistného kmeňa z roku 2009,
- určí diskontný faktor na základe súčasnej bezrizikovej úrokovej miery, zadlženého faktora beta, prémie za trhové riziko a prémie za špecifické riziko spoločnosti.

Odhady a súvisiace predpoklady opísané vyššie, vrátane tých vyplývajúcich z neistôt týkajúce sa legislatívnych zmien v zdravotníctve na Slovensku, nákladov na zdravotnú starostlivosť, úmrtnosť, pôrodnosť, úrokových mier a rizikových prirážok, sú založené na minulých skúsenostiach a iných rozličných faktoroch považovaných manažmentom za primerané okolnostiam. Prípadné korekcie účtovných odhadov sú zaúčtované v období s ktorým časovo a vecne súvisia.

Zásoby nakupované sa oceňujú obstarávacou cenou. Spoločnosť účtuje o zásobách spôsobom A tak, ako to definujú postupy účtovania. Úbytok zásob sa účtuje metódou FIFO.

Peňažné prostriedky a ceniny sa oceňujú ich menovitou hodnotou. Peňažné prostriedky sú vedené na bankových účtoch v Štátnej pokladnici a ich použitie je obmedzené zákonom o Štátnej pokladnici č. 291/2002 Z. z. v znení neskorších predpisov.

Závazky pri ich vzniku sa oceňujú menovitou hodnotou. Závazky pri ich prevzatí sa oceňujú obstarávacou cenou. Ak sa pri inventarizácii zistí, že suma záväzkov je iná ako ich výška v účtovníctve, uvedú sa záväzky v účtovníctve a v účtovnej závierke v tomto zistenom ocenení.

Majetok a záväzky vyjadrené v cudzej mene sa prepočítavajú na eurá referenčným výmenným kurzom určeným a vyhláseným Európskou centrálnou bankou (ECB) alebo Národnou bankou Slovenska (NBS) v deň predchádzajúci dňu uskutočnenia účtovného prípadu a v deň, ku ktorému sa zostavuje účtovná závierka. Prijaté a poskytnuté preddavky v cudzej mene sa ku dňu, ku ktorému sa zostavuje účtovná závierka, neprepočítavajú. Pri kúpe a predaji cudzej meny za menu euro a pri prevode peňažných prostriedkov z účtu zriadeného v cudzej mene na účet zriadený v eurách a z účtu zriadeného v eurách na účet zriadený v cudzej mene sa použil kurz, za ktorý boli tieto hodnoty nakúpené alebo predané. Ak sa predaj alebo kúpa cudzej meny uskutoční za iný kurz ako ponúka komerčná banka v kurzovom lístku, použije sa kurz, ktorý komerčná banka v deň vyrovnania obchodu ponúka v kurzovom lístku. Ak sa kúpa alebo predaj neuskutočňuje s komerčnou bankou, použije sa referenčný výmenný kurz určený a vyhlásený ECB alebo NBS v deň predchádzajúci dňu vyrovnania obchodu.

Náklady budúcich období a príjmy budúcich období sú vykázané vo výške, ktorá je potrebná na dodržanie zásady vecnej a časovej súvislosti s účtovným obdobím.

Výdavky budúcich období a výnosy budúcich období sú vykázané vo výške, ktorá je potrebná na dodržanie zásady vecnej a časovej súvislosti s účtovným obdobím.

4. **Dlhodobý nehmotný majetok** sa odpisuje podľa odpisového plánu, ktorý bol zostavený na základe predpokladanej doby jeho používania a predpokladaného priebehu opotrebenia, najneskôr však do 5 rokov. Drobný dlhodobý nehmotný majetok, ktorého obstarávací cena je 2 400 € a nižšia, sa odpisuje jednorazovo pri uvedení do používania.

Ročná odpisová sadzba ochranné známky a know-how je 20 %, na základe predpokladanej doby používania v čase určenia hodnoty tohto obstaraného dlhodobého nehmotného majetku. Ročná odpisová sadzba poistného kmeňa je 3 %, na základe predpokladanej priemernej doby dožitia poistencov poistného kmeňa podľa ich veku a pohlavia v čase obstarania tohto dlhodobého nehmotného majetku. V prípade, ak dôjde k významnému medziročnému poklesu počtu poistencov Spoločnosti (o viac ako 10 %) alebo k zásadnej zmene východísk použitých pri stanovení ročnej odpisovej sadzby poistného kmeňa, Spoločnosť odborne starostlivo preskúma, či nedošlo k významnému dočasnému alebo trvalému zníženiu hodnoty poistného kmeňa, ktoré by malo byť v súlade s platnými účtovnými zásadami a metódami premietnuté do účtovnej hodnoty poistného kmeňa.

Dlhodobý hmotný majetok sa odpisuje podľa odpisového plánu, ktorý bol zostavený na základe predpokladanej doby jeho používania a predpokladaného priebehu opotrebenia. Drobný dlhodobý hmotný majetok, ktorého obstarávacía cena je 1 700 € a nižšia, sa účtuje jednorazovo do nákladov pri uvedení do používania.

V prípade prechodného zníženia úžitkovej hodnoty dlhodobého majetku, ktorá bola zistená pri inventarizácii a je výrazne nižšia ako jeho ocenenie v účtovníctve po odpočítaní oprávok, je vytvorená opravná položka na úroveň jeho zistenej úžitkovej hodnoty.

Predpokladaná doba používania a metóda odpisovania sú uvedené v nasledujúcej tabuľke:

Druh majetku	Metóda odpisovania	Doba životnosti v rokoch	Odpisová skupina
Budovy na vlastné použitie	rovnomerne	20	4
Pracovné stroje a zariadenia	rovnomerne	6	2
Výpočtová a kancelárska technika	rovnomerne	4	1
Dopravné prostriedky	rovnomerne	4	1
Klimatizácia	rovnomerne	12	3
Inventár	rovnomerne	6	2
Dlhodobý nehmotný majetok*	rovnomerne	4	-
Drobný dlhodobý majetok	do nákladov	-	do nákladov
Iné aktíva	rovnomerne	12	3

Vzorová tabuľka č.II/1 podľa prílohy k opatreniu č. MF/24031/2011-74

* Okrem poistného kmeňa.

5. **Pohľadávky** sa pri ich vzniku oceňujú ich menovitou hodnotou. Opravná položka sa vytvára k pohľadávkam, pri ktorých je odôvodnený predpoklad, že Spoločnosť nebude schopná zinkasovať všetky dlžné čiastky v súlade s pôvodnými podmienkami splatnosti.

Spoločnosť uskutočňuje odpis pohľadávok na základe rozhodnutia súdu, alebo rozhodnutia štatutárneho orgánu oprávnenej účtovnej jednotky o trvalom upustení od jej vymáhania z dôvodu premlčania, prevýšenia nákladov súvisiacich s vymáhaním nad individuálnou sumou pohľadávky, alebo z dôvodu smrti dlžníka.

6. **Opravné položky k pohľadávkam** sa účtujú k tým pohľadávkam, ktoré predstavujú riziko, že ich dlžník úplne alebo čiastočne nezaplatí a pri sporných pohľadávkach voči dlžníkom, s ktorými sa vedie spor o ich uznanie a zaplatenie v závislosti od doby splatnosti pohľadávky.

Vedenie Spoločnosti sa domnieva, že odhady použité pri procese určovania opravných položiek k pohľadávkam predstavujú najracionálnejšie prognózy budúceho vývoja relevantných rizík, ktoré sú v daných podmienkach dostupné. Podľa vedenia Spoločnosti je vykázaná suma opravných položiek primeraná na pokrytie strát zo zníženia hodnoty pohľadávok.

a) Opravné položky k pohľadávkam z verejného zdravotného poistenia

Opravné položky k pohľadávkam z verejného zdravotného poistenia sa tvoria v prípade, ak existuje riziko, že nebudú dlžníkom Spoločnosti riadne a včas uhradené a pri sporných pohľadávkach z verejného zdravotného poistenia, pri ktorých sa vedie spor o existenciu, uznanie alebo úhradu takýchto pohľadávok z verejného zdravotného poistenia, resp. ich časti.

Východiskom pre tvorbu opravných položiek je implementovaný systém správy pohľadávok. Pozostáva z nadväzujúcich nástrojov upomínania, vymáhania a uplatňovania, ktorých cieľom je zabezpečiť efektívne inkaso pohľadávky po lehote splatnosti.

Spoločnosť použila v účtovnej závierke za rok 2014 nasledovné percentá opravných položiek:

	Samostatne zárobkovo činné osoby	Ostatní platitelia	Hromadní platitelia
Premičané pohľadávky	100 %	100 %	100 %
Rizikové pohľadávky (t.j. pohľadávky u platiteľov v konkurznom konaní, v reštrukturalizácii, v likvidácii, v dedičskom konaní, vo vyrovaní)	98 %	98 %	98 %
Exekúcie	63 %	74 %	67 %
Výkaz nedoplatkov	35 %	55 %	24 %
Výkaz nedoplatkov z RZ	19 %	8 %	1 %
Upomínanie	16 %	37 %	6 %
Pohľadávky z R-2	63 %	74 %	67 %
Pohľadávky z R-1	35 %	55 %	67 %
Pohľadávky z aktuálneho roku t.j. R	16 %	37 %	6 %
Pohľadávky v lehote splatnosti	2 %	2 %	2 %

Spoločnosť použila k 31. decembru 2013 nasledovné percentá opravných položiek:

	Samostatne zárobkovo činné osoby	Ostatní platitelia	Hromadní platitelia
Premičané pohľadávky	100 %	100 %	100 %
Rizikové pohľadávky (t.j. pohľadávky u platiteľov v konkurznom konaní, v reštrukturalizácii, v likvidácii, v dedičskom konaní, vo vyrovaní)	98 %	98 %	98 %
Exekúcie	69 %	84 %	71 %
Výkaz nedoplatkov	32 %	68 %	30 %
Upomínanie	22 %	56 %	12 %
Pohľadávky z R-2	69 %	84 %	71 %
Pohľadávky z R-1	32 %	68 %	71 %
Pohľadávky z aktuálneho roku t.j. R	22 %	56 %	12 %

Ostatnými pohľadávkami sú aj pohľadávky za vynaložené liečebné náklady z dôvodu protiprávneho konania tretej osoby voči poistencovi (regresné náhrady). Opravné položky sa v prípadoch podľa predchádzajúcej vety tvoria vo výške 80%.

b) Ostatné pohľadávky

Opravné položky k ostatným pohľadávkam po lehote splatnosti (pohľadávkam po lehote splatnosti, ktoré priamo nesúvisia s poistným plnením, napr. prevádzkové preddavky, pohľadávky voči zamestnancom a pod.) sa tvoria na základe ich inventarizácie nasledovne:

- a) vo výške 25%, ak lehota omeškania je viac ako 3 mesiace,
- b) vo výške 50%, ak lehota omeškania je viac ako 6 mesiacov,
- c) vo výške 75%, ak lehota omeškania je viac ako 9 mesiacov,
- d) vo výške 100%, ak lehota omeškania presahuje 12 mesiacov.

Opravné položky k dlhodobému hmotnému majetku sa tvoria v prípade, keď jeho úžitková hodnota, zistená pri inventarizácii, je výrazne nižšia než jeho ocenenie v účtovníctve po odpočítaní oprávok a toto zníženie hodnoty nemožno považovať za trvalé. Opravné položky sa tvoria k majetku, ktorý sa neoceňuje reálnou hodnotou alebo metódou vlastného imania. Opravné položky sa tvoria na základe odborného odhadu predstavenstva vedenia Spoločnosti, najviac do výšky zostatkovej ceny.

Opravné položky k obstaraniu dlhodobého majetku sa tvoria v prípade dočasného zastavenia investície na viac ako 6 mesiacov vo výške 50 % účtovnej hodnoty alebo v prípade pozastavenia investičnej akcie na viac ako 12 mesiacov vo výške 100% účtovnej hodnoty.

Opravná položka k poskytnutým preddavkom na dlhodobý majetok sa vytvorí vo výške 100%, ak v stanovenej lehote dodávateľ neuskutočnil dohodnuté plnenie a poskytnutý preddavok nevyúčtoval do 180 dní od jeho poskytnutia. V prípade, ak dodávateľ poskytne záruky na dodatočné plnenie, opravná položka sa vytvorí vo výške odborného odhadu predstavenstva Spoločnosti.

7. Spoločnosť účtuje a vykazuje účtovné prípady v období, s ktorým časovo a vecne súvisia. Vzhľadom na obmedzenia pri získavaní a spracovaní podkladov, na základe ktorých Spoločnosť účtuje predpis poistného, v záujme verného a pravdivého zobrazenia Spoločnosť účtovala **odhady** nasledovne:

Odhady pohľadávok z predpísaného poistného voči platiteľom

Spoločnosť vytvorila odhady na nespracované mesačné výkazy ako rozdiel medzi mesačnými výkazmi reálne zaúčtovanými ku dňu realizovanej závierky a mesačnými výkazmi zaúčtovanými ku dňu účtovania odhadov za obdobie aktuálneho roka, ktoré sú zrealizované o priemerné percento opravných položiek podľa jednotlivých období za predchádzajúci rok.

Odhady na nedodané mesačné výkazy Spoločnosť tvorila ako súčin priemernej výšky predpísaného poistného na jedného poistenca pri spracovaných mesačných výkazoch za príslušný počet kalendárnych mesiacov (12 mesiacov) predchádzajúcich mesiacu, na ktorý sa tvorí odhad a počtu poistencov s platnou kategóriou zamestnanca v mesiaci, na ktorý sa odhad tvorí, za ktorých nebol spracovaný alebo predložený mesačný výkaz. Odhad je zrealizovaný o priemerné percento opravnej položky podľa jednotlivých období za predchádzajúci rok.

Spoločnosť vytvorila aj odhady na nepredpísané poistné u poistencov, ktorí v čase 12 mesiacov predchádzajúcich mesiacu, na ktorý sa tvorí odhad, nemajú uvedenú v registri poistencov platnú kategóriu. Odhad sa tvorí ako súčin počtu kalendárnych dní, ktoré nie sú pokryté platnou kategóriou poistenca a minimálnym denným poistným u platiteľov v zmysle § 12 a 13 zákona 580/2004 Z. z. o zdravotnom poistení a o zmene a doplnení zákona č. 95/2002 Z. z. o poisťovníctve a o zmene a doplnení niektorých zákonov (v znení zákona č. 718/2004 Z. z. v znení neskorších predpisov). Odhad je zrealizovaný o priemerné percento opravnej položky podľa jednotlivých období za predchádzajúci rok.

Odhady pohľadávok z ročného zúčtovania

Spoločnosť tvorila odhad na výsledok ročného zúčtovania s platiteľmi poistného za príslušný kalendárny rok na základe údajov, ktoré má Spoločnosť k dispozícii o platiteľoch poistného vo svojej operatívnej evidencii.

Spoločnosť je povinná vykonať ročné zúčtovanie poistného plateného štátom za predchádzajúci kalendárny rok na základe údajov z centrálného registra poistencov najneskôr do 15. novembra nasledujúceho kalendárneho roka. Spoločnosť vytvorila odhad na základe známych údajov k dátumu zostavenia účtovnej závierky ako súčin počtu poistencov, za ktorých poistné platí štát a sadzby poistného štátu, očistený o mesačný preddavok platený štátom. Odhad je zrealizovaný o priemerné percento opravnej položky za predchádzajúci rok.

8. V súlade s požiadavkami § 6, ods. 9 zákona č. 581/2004 Z. z. o zdravotných poisťovniach, dohľade nad zdravotnou starostlivosťou a o zmene a doplnení niektorých zákonov, tvorí Spoločnosť nasledovné **technické rezervy**:

a) Rezerva za zdravotnú starostlivosť, ktorá ku dňu účtovnej závierky nebola uhradená

Rezerva je tvorená na základe operatívnej evidencie vo výške hodnoty faktúr, ktoré boli do Spoločnosti doručené, ale ku dňu zostavenia účtovnej závierky tieto faktúry neboli spracované.

b) Rezerva na nevyfakturované výkony poskytovateľov zdravotnej starostlivosti (ďalej len „PZS“)

Rezerva je tvorená na základe operatívnej evidencie vo výške odhadu nevyfakturovaných výkonov u jednotlivých PZS (tzn. na úhradu za zdravotnú starostlivosť, ktorá bola poskytnutá, ale Spoločnosti nebol doručený účtovný doklad).

c) Rezerva na nevyfakturované výkony za zdravotnú starostlivosť, ktorá bola poskytnutá poistencom Spoločnosti v krajinách Európskej únie

Rezerva je tvorená vo výške predpokladaných nákladov na úhradu zdravotnej starostlivosti poskytnutej poistencom Spoločnosti v krajinách Európskej únie so zohľadnením nárastu nákladov v bežnom období oproti predchádzajúcim obdobiam a podielu nákladov predchádzajúcich období v nákladoch bežného obdobia.

d) Rezerva na úhradu za zdravotnú starostlivosť poistencom zaradeným do zoznamu poistencov čakajúcich na poskytnutie zdravotnej starostlivosti (transplantácie, finančne náročná liečba, plánované hospitalizácie, plánovaná kúpeľná liečba)

Rezerva na plánované transplantácie, finančne náročnú liečbu a plánovanú kúpeľnú liečbu je tvorená na základe zoznamu poistencov nahlásených príslušným poskytovateľom zdravotnej starostlivosti a schválenej revíznymi lekármi Spoločnosti najmenej 2 mesiace pred dátumom účtovnej závierky, t.j. do 31. októbra.

Vypočítaná je vo výške súčtu násobkov počtu poistencov zaradených v zoznamoch a ceny obvyklej za plánovanú zdravotnú starostlivosť podľa jednotlivých chorôb. Zostávajúca časť do konca roka je vykázaná v podsúvahe.

Rezerva na plánované hospitalizácie je tvorená na základe zoznamu poistencov nahlásených príslušným poskytovateľom zdravotnej starostlivosti na hospitalizáciu v informačnom systéme Spoločnosti hospiCOM najmenej 30 dní pred dátumom účtovnej závierky, t.j. do 30. novembra. Rezerva je tvorená vo výške odhadovaných nákladov na plánované hospitalizácie.

e) Rezerva na prerozdeľovanie poistného

Spoločnosť je povinná v zmysle § 27 a § 27a zákona č. 580/2004 o zdravotnom poistení a o zmene a doplnení niektorých zákonov realizovať mesačné a následne aj ročné prerozdeľovanie poistného. Mesačné prerozdeľovanie preddavkov na poistné vykonáva Úrad pre dohľad nad zdravotnou starostlivosťou (ďalej len „ÚDZS“) na základe informácií zdravotných poisťovní v každom kalendárnom mesiaci za kalendárny mesiac, ktorý dva mesiace predchádza tomuto mesiacu. Základom mesačného prerozdeľovania je 95 % z celkovej sumy zaplatených preddavkov na poistné. Spoločnosť tvorí na konci kalendárneho roka rezervu na mesačné prerozdeľovanie len v tom prípade, ak ku dňu zostavenia účtovnej závierky nebolo doručené rozhodnutie ÚDZS. Spoločnosť zaúčtovala v roku 2013, 12 mesačných prerozdeľovaní na základe rozhodnutí ÚDZS. V roku 2014 Spoločnosť zaúčtovala na základe rozhodnutia ÚDZS 12 mesačných prerozdeľovaní za mesiace január až december.

Ostatné rezervy

Spoločnosť vykazuje aj rezervy na súčasné záväzky vyplývajúce z minulých udalostí, ak je pravdepodobné, že tieto záväzky bude musieť splniť.

a) Rezervy na súdne spory

Spoločnosť vykazuje rezervy na súdne spory. Pri tvorbe rezerv na riziká vyplývajúce zo súdnych sporov vychádzala z evidencie súdnych sporov. V evidencii súdnych sporov sú zachytené všetky súdne spory, o ktorých mala Spoločnosť ku dňu zostavenia účtovnej závierky vedomosť. Použité číselné údaje boli získané najmä zo súdnych spisov.

Celková hodnota súdnych sporov (t.j. istina nároku, príslušenstvo nároku a odhad trov konania protistrany) bola znížená o tie nároky žalobcov, ktoré už sú zaúčtované v účtovníctve Spoločnosti ako záväzky alebo sú premlčané.

b) Krátkodobé rezervy

Spoločnosť vykazuje krátkodobú rezervu na nevyčerpané dovolenky zamestnancov, na nevyplatené odmeny zamestnancom (tzv. ročný bonus) vrátane zákonných sociálnych nákladov, na poplatok za nezamestnávanie zdravotne ťažko postihnutých, na overenie účtovnej závierky a na nevyfakturované dodávky.

9. Dňom uskutočnenia účtovného prípadu je deň, v ktorom dôjde k nadobudnutiu vlastníctva, alebo jeho zániku, nadobudnutiu práva k cudzím veciam, rozhodnutiu štátneho orgánu a vzniku pohľadávky a záväzku.

Dňom uskutočnenia účtovného prípadu pre vznik pohľadávky z verejného zdravotného poistenia (ďalej len „VZP“) vo výške poistného je posledný deň kalendárneho mesiaca, za ktorý bolo zdravotnej poisťovni vykázané poistné podľa zákona § 20 zákona č.580/2004 Z. z. o zdravotnom poistení v znení neskorších predpisov.

Dňom uskutočnenia účtovného prípadu pre záväzky z VZP je deň ohlásenia poskytnutia zdravotnej starostlivosti, t.j. deň doručenia faktúry od poskytovateľa zdravotnej starostlivosti za poskytnutú zdravotnú starostlivosť.

10. Spoločnosť na účtoch pohľadávok, záväzkov účtuje kurzové rozdiely vznikajúce v účtovníctve ku dňu uskutočnenia účtovného prípadu z dôvodu inkasa pohľadávok, platby záväzkov so súvzťažným zápisom na ťarchu príslušného nákladového účtu alebo v prospech výnosového účtu. Kurzové rozdiely vznikajú aj ku dňu, ku ktorému Spoločnosť zostavuje účtovnú závierku. Všetky pohľadávky, záväzky, ceniny, bankové účty evidovane v cudzej mene Spoločnosť prepočítava referenčným výmenným kurzom ECB k 31.12.2014, s výnimkou poskytnutých alebo prijatých preddavkov v cudzej mene ktoré sa ku dňu, ku ktorému sa zostavuje účtovná závierka neprepočítavajú.
11. Spoločnosť účtuje o odloženej dani pri dočasných rozdieloch medzi účtovnou hodnotou majetku a účtovnou hodnotou záväzkov. Odložená daň z príjmov sa účtuje ako odložený daňový záväzok alebo odložená daňová pohľadávka. Spoločnosť účtuje o odloženom daňovom záväzku, ktorý sa vzťahuje na zdaniteľné dočasné rozdiely a možno ho charakterizovať ako čiastku dane z príjmov k úhrade v budúcich obdobiach. Odložený daňový záväzok je možné porovnať s rezervou na náklady z titulu platenia dane z príjmov v budúcich obdobiach.
12. Spoločnosť účtuje o úrokových výnosoch z prijatých úrokov na bankových účtoch a termínovaných vkladoch Spoločnosti. Nákladové úroky sú účtované v súlade s podmienkami zakotvenými v Zmluve o poskytnutí termínovaného úveru Spoločnosti, ktoré je Spoločnosť povinná hrať.
13. Spoločnosť účtuje o zmene reálnej hodnoty úrokového swapu uzavretého na neverejnom trhu ku dňu zostavenia účtovnej závierky podľa povahy precenenia na ťarchu alebo v prospech účtu ostatných pohľadávok alebo záväzkov so súvzťažným zápisom na účte Oceňovací rozdiel nezahrnutý do výsledku hospodárenia.
14. Spoločnosť tvorí opravné položky k dlhodobému hmotnému a nehmotnému na základe zásady opatrnosti, ak je opodstatnené predpokladať, že nastalo zníženie hodnoty majetku oproti jeho oceneniu v účtovníctve. Predpoklad zníženia hodnoty dlhodobého hmotného a nehmotného majetku je opodstatnený, ak nastala skutočnosť, ktorá je dôvodom na odhad zníženia budúcich ekonomických úžitkov z tohto majetku. Opravnú položku spoločnosť účtuje v sume opodstatneného predpokladu zníženia hodnoty majetku oproti jeho oceneniu v účtovníctve.

Ku dňu, ku ktorému sa zostavuje účtovná závierka spoločnosť posudzuje opodstatnenosť účtovania tvorby opravnej položky a trvanie opodstatnenosti existencie a sumy už vytvorených opravných položiek k dlhodobému hmotnému a nehmotnému majetku.

Spoločnosť k 31. decembru 2014 prehodnotila výšku opravných položiek k jednotlivým triedam dlhodobého hmotného a nehmotného majetku, výsledkom čoho je výška opravných položiek prezentovaná v článku III odsek 2 poznámok k účtovnej závierke.

Článok III

VÝZNAMNÉ POLOŽKY UVEDENÉ V SÚVAHE A VÝKAZE ZISKOV A STRÁT

1. Poistné v členení podľa tabuľky

Položka	verejné zdravotné poistenie					
	Slovenská republika		EÚ		tretie krajiny	
	a	b	a	b	a	b
Poistné v hrubej výške	1 122 308 613	1 097 669 987	0	0	0	0
Prijaté poistné v hrubej výške	1 103 385 721	1 085 218 811	0	0	0	0
Náklady na poistné plnenie v hrubej výške	897 043 031	848 028 840	0	0	0	0
Prevádzkové náklady	27 346 837	26 702 112	0	0	0	0
Počet poistencov	1 440 908	1 437 480	0	0	0	0

Pozn.: Vzorová tabuľka č.III/1 podľa prílohy k opatreniu č. MF/24031/2011-74

V stĺpcoch s označením „a“ sa vykazuje stav na konci bežného účtovného obdobia a v stĺpcoch s označením „b“ stav na konci bezprostredne predchádzajúceho obdobia

2. Hmotný a nehmotný majetok

Hmotný majetok v eurách	Pozemky	Stavby	Stroje a zariadenia	Umelecké diela a zbiery	Predmety z drahých kovov	Samostatné hnuteľné veci a súbory hnuteľných vecí	Dopravné prostriedky	Drobný dlhodobý hmotný majetok	Ostatný dlhodobý hmotný majetok	Obstaranie dlhodobého hmotného majetku	Poskytnuté preddavky na dlhodobý hmotný majetok	Dlhodobý hmotný majetok spolu
a	b	c	d	e	f	g	h	i	j	k	l	m
Prvotné ocenenie												
Stav na začiatku bežného účtovného obdobia	4 983 787	5 224 891	3 680 813	0	0	22 338	1 848 929	266 604	0	0	0	16 027 362
Prírastky	0	2 204	95 231	0	0	0	887 967	0	0	2 502	0	987 904
Úbytky	0	-85	-505 510	0	0	-1 146	-1 397 455	-6 083	0	0	0	-1 910 279
Rozdiel z precenenia	0	0	0	0	0	0	0	0	0	0	0	0
Stav na konci bežného účtovného obdobia	4 983 787	5 227 010	3 270 534	0	0	21 192	1 339 441	260 521	0	2 502	0	15 104 987
Oprávky												
Stav na začiatku bežného účtovného obdobia	0	2 433 834	3 356 763	0	0	15 075	1 737 449	243 684	0	0	0	7 786 805
Prírastky	0	284 051	137 923	0	0	1 916	190 466	11 460	0	0	0	625 816
Úbytky	0	-85	-505 510	0	0	-920	-1 397 455	-6 083	0	0	0	-1 910 053
Stav na konci bežného účtovného obdobia	0	2 717 800	2 989 176	0	0	16 071	530 460	249 061	0	0	0	6 502 568
Opravné položky												
Stav na začiatku bežného účtovného obdobia	0	585 863	0	0	0	0	0	0	0	0	0	585 863
Tvorba	0	0	0	0	0	0	0	0	0	0	0	0
Použitie	0	-25 077	0	0	0	0	0	0	0	0	0	-25 077
Stav na konci bežného účtovného obdobia	0	560 786	0	0	0	0	0	0	0	0	0	560 786
Zostatková hodnota												
Stav na začiatku bežného účtovného obdobia	4 983 787	2 205 194	324 050	0	0	7 263	111 480	22 920	0	0	0	7 654 694
Stav na konci bežného účtovného obdobia	4 983 787	1 948 424	281 358	0	0	5 121	808 981	11 460	0	2 502	0	8 041 633

Pozn.: Vzorová tabuľka č.III/3 podľa prílohy k opatreniu č. MF/24031/2011-74

Nehmotný majetok v eurách	Goodwill	Softvér	Obstaranie nehmotného majetku	Ochranná známka	Know how	Poistný kmeň	Drobný dlhodobý nehmotný majetok	Ostatný dlhodobý nehmotný majetok	Poskytnuté preddavky na dlhodobý nehmotný majetok	Dlhodobý nehmotný majetok spolu
a	b	c	d	e	f	g	h	i	j	k
Prvotné ocenenie										
Stav na začiatku bežného účtovného obdobia	0	12 666 843	515 334	10 996 641	15 463 177	484 725 294	835	0	0	524 368 124
Prírastky	0	2 286 147	1 866 190	0	0	0	0	0	0	4 152 337
Úbytky	0	0	-2 286 147	0	0	0	0	0	0	-2 286 147
Rozdiel z precenenia	0	0	0	0	0	0	0	0	0	0
Stav na konci bežného účtovného obdobia	0	14 952 990	95 377	10 996 641	15 463 177	484 725 294	835	0	0	526 234 314
Oprávky										
Stav na začiatku bežného účtovného obdobia	0	11 323 351	0	8 797 312	12 370 541	58 167 036	835	0	0	90 659 075
Prírastky	0	1 815 874	0	2 199 329	3 092 636	14 541 758	0	0	0	21 649 597
Úbytky	0	0	0	0	0	0	0	0	0	0
Stav na konci bežného účtovného obdobia	0	13 139 225	0	10 996 641	15 463 177	72 708 794	835	0	0	112 308 672
Opravné položky										
Stav na začiatku bežného účtovného obdobia	0	0	0	0	0	0	0	0	0	0
Tvorba	0	0	0	0	0	56 088 323	0	0	0	56 088 323
Použitie	0	0	0	0	0	0	0	0	0	0
Stav na konci bežného účtovného obdobia	0	0	0	0	0	56 088 323	0	0	0	56 088 323
Zostatková hodnota										
Stav na začiatku bežného účtovného obdobia	0	1 343 492	515 334	2 199 329	3 092 636	426 558 258	0	0	0	433 709 049
Stav na konci bežného účtovného obdobia	0	1 813 765	95 377	0	0	355 928 177	0	0	0	357 837 319

Pozn.: Vzorová tabuľka č.III/2 podľa prílohy k opatreniu č. MF/24031/2011-74

3. Splatná daň z príjmov

Novelou Zákona č. 595/2003 Z. z. o dani z príjmov v znení neskorších predpisov nadobudlo účinnosť od 1.8.2011 ustanovenie § 13 ods. 2 písmeno i) Zákona o dani z príjmov, podľa ktorého sú od dane oslobodené „výnosy z verejného zdravotného poistenia, ak sú súčasne splnené tieto podmienky:

1. výnosy z verejného zdravotného poistenia sú súčasťou kladného výsledku hospodárenia z verejného zdravotného poistenia,
2. kladný výsledok hospodárenia podľa prvého bodu sa použije len na úhrady v rozsahu ustanovenom osobitným predpisom, a to najneskôr do konca kalendárneho roka nasledujúceho po kalendárnom roku, za ktorý sa vytvoril.“

Osobitným predpisom je Zákon č. 577/2004 Z. z. o rozsahu zdravotnej starostlivosti uhrádzanej na základe verejného zdravotného poistenia a o úhradách za služby súvisiace s poskytovaním zdravotnej starostlivosti v znení neskorších predpisov.

Splatná daň z príjmov	Stav na konci bežného účtovného obdobia	Stav na konci bezprostredne predchádzajúceho účtovného obdobia
a	b	c
Výsledok hospodárenia pred zdanením	4 166 218	62 757 344
Daňovo neuznané náklady	178 887 310	143 808 641
Daňovo neuznané výnosy	129 768 258	142 671 220
Základ dane spolu	53 285 270	63 894 765
Sadzba dane	22%	23%
Splatná daň spolu	11 722 759	14 695 796

Spoločnosť v roku 2014 zaúčtovala daň z príjmov, ktorá bola vypočítaná zo základu vyplývajúceho z výsledku hospodárenia pred zdanením a upravená o pripočítateľné a odpočítateľné položky z titulu trvalých a dočasných úprav daňového základu pri sadzbe 22 %.

Odložená daň z príjmov

Odložená daň z príjmu vyplýva z:

- a) rozdielov medzi účtovnou hodnotou majetku a účtovnou hodnotou záväzkov vykázanou v súvahe a ich daňovou základňou,
- b) možnosti umorovať daňovú stratu v budúcnosti, pod ktorou sa rozumie možnosť odpočítať daňovú stratu od základu dane v budúcnosti.

Odložená daňová pohľadávka sa účtuje iba do takej výšky, do akej je pravdepodobné, že bude možné dočasné rozdiely vyrovnáť voči budúcemu základu dane.

Pri výpočte odloženej dane sa použije sadzba dane z príjmov, o ktorej sa predpokladá, že bude platiť v čase vyrovnania odloženej dane.

Výpočet odloženej dane:

Dočasné rozdiely medzi účtovnou hodnotou majetku a účtovnou hodnotou záväzkov a ich daňovou základňou	Stav na konci bežného účtovného obdobia	Stav na konci bezprostredne predchádzajúceho účtovného obdobia
a	b	c
- technická rezerva na prerozdeľovanie	0	-10 068 786
- dlhodobý majetok	-56 649 109	-585 863
- rezerva na bonusy	-1 742 618	-3 091 270
Spolu	-58 391 727	-13 745 919
sadzba dane	22%	22%
Odložená daňová pohľadávka /záväzok	12 846 180	3 024 102

4. Pohľadávky a záväzky v členení podľa zostatkovej doby splatnosti

Pohľadávky podľa zostatkovej doby splatnosti v eurách	Stav na konci bežného účtovného obdobia	Stav na konci bezprostredne predchádzajúceho účtovného obdobia
a	b	c
Pohľadávky so zostatkovou dobou splatnosti do jedného roka vrátane	225 756 294	200 242 103
Pohľadávky so zostatkovou dobou splatnosti od jedného roka do päť rokov vrátane	3 649 912	3 921 790
Pohľadávky so zostatkovou dobou splatnosti dlhšou ako päť rokov	0	0
Pohľadávky podľa zostatkovej doby splatnosti spolu	229 406 206	204 163 893

Pozn.: Vzorová tabuľka č.III/5 podľa prílohy k opatreniu č. MF/24031/2011-74

Záväzky podľa zostatkovej doby splatnosti v eurách	Stav na konci bežného účtovného obdobia	Stav na konci bezprostredne predchádzajúceho účtovného obdobia
a	b	c
Záväzky so zostatkovou dobou splatnosti do jedného roka vrátane	86 802 106	107 264 188
Záväzky so zostatkovou dobou splatnosti od jedného roka do päť rokov vrátane	105 000 000	105 000 000
Záväzky so zostatkovou dobou splatnosti dlhšou ako päť rokov	87 398 397	113 648 397
Záväzky podľa zostatkovej doby splatnosti spolu	279 200 503	325 912 585

Pozn.: Vzorová tabuľka č.III/6 podľa prílohy k opatreniu č. MF/24031/2011-74

Na riadku súvahy 99 Spoločnosť vykazuje nesplatenú časť záväzku voči akcionárom spoločnosti z titulu rozdelenia hospodárskeho výsledku za rok 2009.

5. Odpis pohľadávok

Spoločnosť k 31. decembru 2014 odpísala pohľadávky a záväzky z evidencie účtovníctva Spoločnosti, dopad na výsledok hospodárenia je nasledovný:

Odpis pohľadávok a záväzkov v eurách	Náklady	Výnosy	Rozpustenie vytvorených opravných položiek	Dopad na výsledok Hospodárenia
a	b	c	d	e
pohľadávky z verejného zdravotného poistenia voči poisteným	8 859 125	-6 801	8 704 828	-161 098
pohľadávky z verejného zdravotného poistenia voči poskytovateľom zdravotnej starostlivosti	133 533	-3 993	133 340	-4 186
odpis ostatných pohľadávok	4 770	-5 819	4 320	-6 269
Odpis pohľadávok a záväzkov spolu	8 997 428	-16 613	8 842 488	-171 553

Náklady na odpis pohľadávok z verejného zdravotného poistenia voči poisteným Spoločnosť vykázala na riadku 18 výkazu ziskov a strát ako súčasť ostatných technických nákladov.

Výnosy z odpisu pohľadávok z verejného zdravotného poistenia voči poisteným Spoločnosť vykázala na riadku 4 výkazu ziskov a strát ako súčasť ostatných technických výnosov a predstavovali odpis premlčaných prijatých platieb.

Náklady na odpis ostatných pohľadávok voči poskytovateľom zdravotnej starostlivosti Spoločnosť vykázala na riadku 37 výkazu ziskov a strát ako súčasť ostatných nákladov.

Výnosy z odpisu ostatných záväzkov a pohľadávok Spoločnosť vykázala na riadku 36 výkazu ziskov a strát ako súčasť ostatných výnosov.

Spoločnosť postúpila dňa 13. apríla 2014 na základe Zmluvy o postúpení pohľadávok zo dňa 19. Decembra 2013 svoje pohľadávky Slovenskej konsolidačnej, a.s.. V decembri roku 2014 Slovenská konsolidačná, a. s. vrátila časť pohľadávok ako neúčinne postúpených v celkovej výške 3 286 tis. € a Spoločnosti vrátila časť odplaty v hodnote 493 tis. €.

Postúpenie pohľadávok v eurách	Náklady	Výnosy	Rozpustenie vytvorených opravných položiek	Dopad na výsledok hospodárenia
a	b	c	d	e
Vrátenie postúpenia pohľadávok	3 285 616	-492 641	2 792 975	0
Postúpenie pohľadávok spolu	3 285 616	-492 641	2 792 975	0

6. Technické rezervy (r. 72 súvahy)

Technické rezervy v eurách	Stav na začiatku bežného účtovného obdobia	Tvorba	Použitie	Rozpustenie nepoužitej rezervy	Stav na konci bežného účtovného obdobia
a	b	c	d	e	f
Technická rezerva na poistné plnenie z toho:	88 664 037	85 517 788	-78 820 784	-4 204 689	91 156 352
- technické rezervy na liečbu na území Slovenskej republiky	76 172 907	77 851 264	-71 968 218	-4 204 689	77 851 264
- technické rezervy na schválenú zdravotnú starostlivosť – liečba v cudzine	4 607 010	5 421 205	-4 607 010	0	5 421 205
- technické rezervy na výkony pre poistencov v zozname čakajúcich na poskytnutie zdravotnej starostlivosti	7 884 120	2 245 319	-2 245 556	0	7 883 883
Technická rezerva na prerozdelenie	10 068 786	0	0	-10 068 786	0
Technické rezervy spolu	98 732 823	85 517 788	-78 820 784	-14 273 475	91 156 352

Pozn.: Vzorová tabuľka č.III/8 podľa prílohy k opatreniu č. MF/24031/2011-74

Spoločnosť nevytvorila technickú rezervu na ročné prerozdelenie povinného poistného za rok 2014 nakoľko Spoločnosť došla k záveru, že absolútna výška doplatku z ročného prerozdelenia voči celkovým nákladom je už nižšia, ako možná chyba odhadu tohto výsledku. K 31. decembru 2013 Spoločnosť zaúčtovala technickú rezervu na ročné prerozdelenie povinného poistného za rok 2013 na základe skúseností z minulých období. Výsledkom konečného ročného prerozdelenia za rok 2013 bola pohľadávka a preto spoločnosť technickú rezervu vytvorenú v roku 2013 zrušila ako nepoužitú.

7. Rezervy a opravné položky

Rezervy v eurách	Stav na začiatku bežného účtovného obdobia	Tvorba	Použitie	Stav na konci bežného účtovného obdobia
a	b	c	d	e
Krátkodobé rezervy				
nevyčerpaná dovolenka	536 903	690 429	-509 427	717 905
bonusy	3 091 270	1 742 618	-3 091 270	1 742 618
audítorské služby	66 000	66 000	-66 000	66 000
nevyfakturovaná dodávka	0	93 952	-93 952	0
odstupné, odchodné	36 170	1 695	-20 100	17 765
nezamestnanie ZŤP	2 004	0	-2 004	0
Dlhodobé rezervy				
rezerva k súdnym sporom	791 771	108 134	-81 081	818 824
Rezervy spolu	4 524 118	2 702 828	-3 863 834	3 363 112

Pozn.: Vzorová tabuľka č.III/9 podľa prílohy k opatreniu č. MF/24031/2011-74

Krátkodobé rezervy sú v súvahe vykázané na riadku 99 ako časť ostatných záväzkov.

Opravné položky k pohľadávkam v eurách	Stav na začiatku bežného účtovného obdobia	Tvorba	Použitie	Stav na konci bežného účtovného obdobia
a	b	c	d	e
Opravné položky k pohľadávkam z verejného zdravotného poistenia	69 384 920	13 649 510	-14 181 969	68 852 461
Opravné položky k ostatným pohľadávkam	8 469	20 136	-6 311	22 294
Opravné položky k pohľadávkam spolu	69 393 389	13 669 646	-14 188 280	68 874 755

Pozn.: Vzorová tabuľka č.III/10 podľa prílohy k opatreniu č. MF/24031/2011-74

8. Ostatné aktíva a pasíva, ostatné prevádzkové a mimoriadne výnosy a náklady

Ostatné pohľadávky (r. 33 súvahy)

Ostatné pohľadávky v eurách	Bežné účtovné obdobie	Bezprostredne predchádzajúce účtovné obdobie	Prírastok/ Úbytok
a	b	c	d
Ostatné pohľadávky:	17 885 738	3 163 903	14 721 835
odberatelia	49 604	18 485	31 119
poskytnuté preddavky	283 772	103 920	179 852
odložená daňová pohľadávka	12 846 180	3 024 102	9 822 078
daňová pohľadávka	4 686 633	1 027	4 685 606
pohľadávka voči zamestnancom	6 980	7 779	-799
ostatné pohľadávky	12 569	8 590	3 979
Pohľadávky celkom po lehote splatnosti v členení:			
do 30 dní vrátane	6 032	5 634	398
od 31 do 60 dní vrátane	0	3 640	-3 640
od 61 do 90 dní vrátane	0	0	0
od 91 do 180 dní vrátane	13 142	0	13 142
od 181 do 360 dní vrátane	29 624	5	29 619
od 361 dní a viac dní	2 581	8 469	-5 888

Pohľadávky sú vykázané v brutto hodnote.

Pokladničné hodnoty a bankové účty (r. 47 súvahy)

Pokladničné hodnoty a bankové účty v eurách	Stav na konci bežného účtovného obdobia	Stav na konci bezprostredne predchádzajúceho účtovného obdobia
a	b	c
Pokladničná hotovosť	4 021	6 438
Ceniny	2 018	42
Peniaze na ceste	21 693	19 700
Bankové účty	51 134 732	55 896 764
Pokladničné hodnoty a bankové účty spolu	51 162 464	55 922 944

Účty časového rozlíšenia – aktíva (r. 51 súvahy)

Účty časového rozlíšenia – aktíva v eurách	Stav na konci bežného účtovného obdobia	Stav na konci bezprostredne predchádzajúceho účtovného obdobia
a	b	c
Poplatky - príspevok na činnosť ÚDZS	4 143 982	4 017 973
Poplatky - príspevok na Národný zdravotnícky informačný systém	2 486 389	2 410 784
Nájomné	5 773	43 043
Nábor poistencov	6 091 868	5 075 601
Príjmy budúcich období	3 469	6 522
Ostatné	189 754	221 540
Účty časového rozlíšenia spolu	12 921 235	11 775 463

Ostatné záväzky (r. 99 súvahy)

Ostatné záväzky v eurách	Bežné účtovné obdobie	Bezprostredne predchádzajúce účtovné obdobie	Prírastok/ Úbytok
a	b	c	d
Ostatné záväzky:	40 182 004	49 185 050	-9 003 046
záväzky voči akcionárom	34 898 397	34 898 397	0
záväzky voči dodávateľom	757 224	968 861	-211 637
záväzky voči zamestnancom	570 702	648 942	-78 240
záväzky zo sociálneho a zdravotného poistenia	668 319	397 352	270 967
sociálny fond	54 480	70 200	-15 720
krátkodobé rezervy	2 544 288	3 732 347	-1 188 059
záväzky z daní	354 048	7 704 544	-7 350 496
oceňovacie rozdiely	282 524	707 644	-425 120
ostatné záväzky	52 022	56 763	-4 741
Záväzky celkom po lehote splatnosti v členení:			
do 30 dní vrátane	45 838	53 680	-7 842
od 31 do 60 dní vrátane	0	1 839	-1 839
od 61 do 90 dní vrátane	5 135	2 378	2 757
od 91 do 180 dní vrátane	10	6 009	-5 999
od 181 do 360 dní vrátane	0	1 517	-1 517
od 361 dní a viac dní	148	12 224	-12 076

Na riadku 99 Spoločnosť vykazuje nesplatenú časť záväzku voči akcionárom Spoločnosti z titulu rozdelenia hospodárskeho výsledku za rok 2009.

Účty časového rozlíšenia – pasíva (r. 105 súvahy)

Účty časového rozlíšenia – pasíva v eurách	Stav na konci bežného účtovného obdobia	Stav na konci bezprostredne predchádzajúceho účtovného obdobia
a	b	c
Ostatné	14 972	660 081
Účty časového rozlíšenia spolu	14 972	660 081

Ostatné technické výnosy (r. 4 výkazu ziskov a strát)

Ostatné technické výnosy v eurách	Bežné účtovné obdobie	Bezprostredne predchádzajúce účtovné obdobie
a	b	c
Úroky	19 140	24 080
Refakturácia zdravotnej starostlivosti poskytnutá poistencom EU	5 968 928	5 473 348
Predpis sankcií k pohľadávkam z verejného zdravotného poistenia	1 969 830	1 554 640
Výnosy z prerozdelenia poistného z minulého obdobia	2 454 441	0
Použitie opravných položiek k pohľadávkam z verejného zdravotného poistenia	14 181 969	10 337 347
Odpis záväzkov z verejného zdravotného poistenia voči poisteným (viď. poznámku 5 v článku III)	6 801	-241 788
Postúpenie pohľadávok (viď. poznámku 5 v článku III)	492 641	-620 600
Ostatné technické výnosy	1 795 608	1 850 725
Ostatné technické výnosy spolu	26 889 358	18 377 752

Ostatné výnosy (r. 36 výkazu ziskov a strát)

Ostatné výnosy v eurách	Bežné účtovné obdobie	Bezprostredne predchádzajúce účtovné obdobie
a	b	c
Použitie rezerv vytvorených na správnu činnosť	3 768 298	1 885 684
Použitie rezerv vytvorených k súdnym sporom	81 081	932 823
Použitie rezerv vytvorených na služby	66 000	86 326
Použitie opravnej položky k majetku	25 076	139 884
Výnosy z predaného majetku	215 134	11 812
Ostatné výnosy	196 737	95 122
Ostatné výnosy spolu	4 352 326	3 151 651

Ostatné technické náklady (r. 18 výkazu ziskov a strát)

Ostatné technické náklady v eurách	Bežné účtovné obdobie	Bezprostredne predchádzajúce účtovné obdobie
a	b	c
Náklady na prerozdelenie poistného	103 934 003	110 492 928
Tvorba opravných položiek k pohľadávkam z verejného zdravotného poistenia	13 649 510	28 461 471
Príspevok na činnosť ÚDZS	4 017 958	3 809 280
Príspevok na činnosť operačných stredísk	3 223 097	3 125 091
Príspevok na Národný zdravotnícky informačný systém	2 410 784	1 142 784
Poskytnutá zdravotná starostlivosť poistencom EU na Slovensku	6 305 632	5 368 611
Odpis pohľadávok z verejného zdravotného poistenia (viď. poznámku 5 v článku III)	8 859 125	6 307 257
Penále, pokuty	60 435	819
Súdne poplatky, trovy exekúcie	96 058	882 965
Úroky	8 141 354	5 721 523
Postúpenie pohľadávok (viď. poznámku 5 v článku III)	3 285 616	-4 139 584
Ostatné technické náklady	-13 582	-10 706
Ostatné technické náklady spolu	153 969 990	161 162 439

Ostatné náklady (r. 37 výkazu ziskov a strát)

Ostatné náklady v eurách	Bežné účtovné obdobie	Bezprostredne predchádzajúce účtovné obdobie
a	b	c
Náklady na tvorbu rezerv prevádzkovej činnosti	2 580 238	3 559 515
Náklady na tvorbu rezerv na súdne spory	108 134	27 457
Náklady na tvorbu rezerv na služby	66 000	66 000
Odpis dlhodobého majetku	21 933 875	21 683 953
Tvorba opravnej položky k majetku	56 108 459	0
Ostatné náklady	202 564	140 989
Ostatné náklady spolu	80 999 270	25 477 914

Odpis dlhodobého majetku zahŕňa odpis poistného kmeňa, know-how a obchodnej známky v celkovej sume 19 834 tisíc €. V roku 2014 Spoločnosť usúdila, že došlo k znehodnoteniu. Na základe výpočtu diskontovaných peňažných tokov zaúčtovala znehodnotenie vo výške 56 088 323 €. Zostatková hodnota poistného kmeňa k 31.12.2014 je 355 928 177 €.

9. Použitie zisku alebo straty za minulé účtovné obdobie

Použitie zisku alebo úhrada straty za minulé účtovné obdobie a návrh na použitie zisku bežného účtovného obdobia		
Názov položky	Bezprostredne predchádzajúce účtovné obdobie	Bežné účtovné obdobie
a	b	c
Účtovný zisk	46 498 193	2 261 902
Rozdelenie účtovného zisku		
prídel do zákonného rezervného fondu	46 198 193	2 261 902
prídel do štatutárnych a ostatných fondov	0	0
prídel do sociálneho fondu	0	0
prídel na zvýšenie základného imania	0	0
úhrada straty minulých období	0	0
prevod do nerozdeleného zisku minulých rokov	0	0
výplata podielu na zisku spoločníkom a členom	0	0
iné	0	0
Rozdelenie účtovného zisku spolu	46 198 193	2 261 902
Účtovná strata	0	0
Vysporiadanie účtovnej straty		
zo zákonného rezervného fondu	0	0
zo štatutárnych a ostatných fondov	0	0
z nerozdeleného zisku minulých rokov	0	0
úhrada straty spoločníkmi	0	0
prevod do neuhradenej straty minulých rokov	0	0
iné	0	0
Vysporiadanie účtovnej straty spolu	0	0

Pozn.: Vzorová tabuľka č.III/13 podľa prílohy k opatreniu č. MF/24031/2011-74

10. Úrokové výnosy a úrokové náklady

Úroky v eurách	Bežné účtovné obdobie	Bezprostredne predchádzajúce účtovné obdobie
a	b	c
Výnosové úroky	19 140	24 080
Výnosové úroky spolu	19 140	24 080
Nákladové úroky	8 141 354	5 721 523
Nákladové úroky spolu	8 141 354	5 721 523

Úrokové výnosy sú vykázané v riadku 4 výkazu ziskov a strát ako súčasť ostatných technických výnosov a úrokové náklady na riadku 18 výkazu ziskov a strát ako súčasť ostatných technických nákladov.

Spoločnosť v roku 2011, po predchádzajúcom súhlase Úradu pre dohľad nad zdravotnou starostlivosťou, prijala dlhodobý zabezpečený syndikovaný termínovaný úver vo výške 179 500 000 € a 31. decembra 2013 následne prijala dodatočný úver vo výške 87 404 762 €. V súlade s podmienkami zakotvenými v Zmluve o poskytnutí termínovaného úveru Spoločnosť v roku 2014 uhradila nákladové úroky v sume 8 141 354 €. Zostatok termínovaného úveru k 31. decembru 2014 predstavoval 183 750 000 €, z čoho 26 250 000 € je splatných do 1 roka.

11. Správna réžia (r. 17 výkazu ziskov a strát)

Správna réžia v eurách	Bežné účtovné obdobie	Bezprostredne predchádzajúce účtovné obdobie
a	b	c
Osobné náklady	16 820 835	14 738 628
Výpočtová technika a služby IT	2 765 498	3 235 692
Výkony pôšt a telekomunikácií	1 582 709	1 745 135
Náklady na ostatné služby	1 377 626	1 031 635
Nájomné budov a objektov	1 333 583	1 365 729
Marketingové náklady – reklama	832 720	1 014 203
Náklady na poradenské služby	460 052	810 816
Odpisy	341 765	333 477
Spotreba materiálu	309 061	429 623
Náklady na právne poradenstvo	289 101	260 650
Náklady na stravovanie	243 464	253 513
Náklady na pracovné cesty	208 573	199 450
Ostatné poplatky	140 973	618 067
Spotreba energie	135 299	177 931
Náklady na reprezentáciu	135 288	121 169
Náklady na audit	134 925	104 736
Poskytnuté členské príspevky	75 596	81 166
Náklady na opravy a údržbu	75 356	107 579
Náklady na poistenie majetku	42 869	37 710
Náklady na školenia	41 544	35 203
Správna réžia spolu	27 346 837	26 702 112

Správne náklady v eurách	Bežné účtovné obdobie	Bezprostredne predchádzajúce účtovné obdobie
a	b	c
Prevádzkové náklady celkom, z toho:	27 346 837	26 702 112
osobné náklady a odmeny	6 028 278	4 264 779
mzdové náklady	7 127 952	7 148 167
sociálne poistenie a zdravotné poistenie	3 403 138	3 083 955
Náklady voči audítorovi/audítorskej spoločnosti a z toho:	134 925	104 736
overenie účtovnej závierky	102 000	102 000
uistovacie audítorské služby s výnimkou overenia účtovnej závierky,	0	0
súvisiace audítorské služby	0	0
daňové poradenstvo	30 616	0
ostatné neaudítorské služby	2 309	2 736

Pozn.: Vzorová tabuľka č.III/14 podľa prílohy k opatreniu č. MF/24031/2011-74

Odmeny/ Požitky v eurách	Členovia štatutárnych/riadiacich orgánov		Členovia dozorných orgánov	
	Bežné účtovné obdobie	Bezprostredne predchádzajúce účtovné obdobie	Bežné účtovné obdobie	Bezprostredne predchádzajúce účtovné obdobie
a	b	c	d	e
Požitky po skončení zamestnania	0	0	0	0
Požitky vyplývajúce z ukončenia pracovného pomeru	0	0	0	0
Krátkodobé zamestnanecké požitky	28 000	29 250	28 400	26 400
Ostatné dlhodobé požitky	0	0	0	0
Platby na základe podielov	0	0	0	0
Odmeny/požitky spolu	28 000	29 250	28 400	26 400

Pozn.: Vzorová tabuľka č.III/15 podľa prílohy k opatreniu č. MF/24031/2011-74

12. Sociálny fond

Tvorba a členenie sociálneho fondu		
Názov položky	Bežné účtovné obdobie	Bezprostredne predchádzajúce účtovné obdobie
a	b	c
Začiatkový stav sociálneho fondu	70 200	75 798
tvorba sociálneho fondu na ťarchu nákladov	109 307	105 404
tvorba sociálneho fondu zo zisku	0	0
ostatná tvorba sociálneho fondu	0	0
Tvorba sociálneho fondu spolu	109 307	105 404
Čerpanie sociálneho fondu	125 027	111 002
Konečný zostatok sociálneho fondu	54 480	70 200

Pozn.: Vzorová tabuľka č.III/16 podľa prílohy k opatreniu č. MF/24031/2011-74

Sociálny fond je vykázaný na riadku 99 ako časť ostatných záväzkov.

Článok IV PODSÚVAHA

Názov položky	Bežné účtovné obdobie	Bezprostredne predchádzajúce účtovné obdobie
a	b	c
Zdravotné pomôcky obstarané a zapožičané poistencom	486 408	525 566
Drobný hmotný majetok účtovaný do spotreby materiálu	1 924 008	1 959 279
Drobný nehmotný majetok účtovaný priamo do nákladov	623 530	623 530
Premičaný záväzok	730 417	730 417
Sporové konania	236 323	153 673
Predpokladané náklady na úhradu za plánovanú zdravotnú starostlivosť pre poistencov zaradených v zoznamoch do dvoch mesiacov od dňa zaradenia	2 651 019	2 085 725
Odpísané pohľadávky a záväzky z verejného zdravotného poistenia	39 519 119	38 800 420

Článok V

1. Spoločnosť vykonáva svoju činnosť v rámci celého Slovenska. Sídli v Bratislave, podporné a servisné centrum je v Nitre, činnosť v regiónoch koordinujú krajské pobočky. Ich sídlami sú Bratislava, Nitra, Trnava, Trenčín, Zvolen, Žilina, Košice a Prešov. Spoločnosť má celkovo 74 pobočiek.

2. Výsledok hospodárenia bežného obdobia

Výsledok hospodárenia	Bežné účtovné obdobie	Bezprostredne predchádzajúce účtovné obdobie
náklady verejného zdravotného poistenia	1 032 802 881	995 787 328
výnosy verejného zdravotného poistenia	1 149 178 831	1 116 023 659
Výsledok hospodárenia – zisk verejného zdravotného poistenia	116 375 950	120 236 331
náklady prevádzkovej činnosti	118 493 712	76 926 005
výnosy prevádzkovej činnosti	4 379 664	3 187 867
Výsledok hospodárenia - strata prevádzkovej činnosti	-114 114 048	-73 738 138
Výsledok hospodárenia celkom – zisk	2 261 902	46 498 193

3. Transakcie s blízkymi osobami

Akcionár HICEE B.V. je súčasťou skupiny, ktorej konečným akcionárom je spoločnosť PENTA INVESTMENT Limited. Spoločnosť realizovala transakcie s niektorými spoločnosťami skupiny PENTA INVESTMENT Limited.

Informácie o transakciách s blízkymi osobami	Bežné účtovné obdobie	Bezprostredne predchádzajúce účtovné obdobie	Prírastok/Úbytok
a	b	c	d
Nákupy alebo predaje tovaru, nehnuteľností a iného majetku	27 573	12 303	15 270
Poskytovanie alebo prijímanie služieb	2 836 640	2 537 311	299 329
Finančný prenájom	0	0	0
Prevody výskumu a vývoja, prevody podľa licenčných zmlúv	0	0	0
Prevody podľa finančných dohôd vrátane úverov a vkladov do vlastného imania	0	0	0
Vysporiadanie záväzkov v mene účtovnej jednotky alebo účtovnou jednotkou v mene blízkej osoby	0	0	0
Transakcie za poskytnutú zdravotnú starostlivosť	50 451 500	50 734 918	-283 418
Transakcie s blízkymi osobami spolu	53 315 713	53 284 532	31 181

Pozn.: Vzorová tabuľka č.V/2 podľa prílohy k opatreniu č. MF/24031/2011-74

Článok VI ZMENY VO VLASTNOM IMANÍ

K 31. decembru 2014 a 31. decembru 2013 základné imanie Spoločnosti zapísané v obchodnom registri pozostávalo z:

- 135 kmeňových akcií na meno v zaknihovanej podobe, v menovitej hodnote jednej akcie 33 194,- €,
- 1 kmeňovej akcie na meno v zaknihovanej podobe, v menovitej hodnote 15 275,- €,
- 1 kmeňovej akcie na meno v zaknihovanej podobe, v menovitej hodnote 14 256,- €,
- 1 kmeňovej akcie na meno v zaknihovanej podobe, v menovitej hodnote 10 183,- €,
- 1 kmeňovej akcie na meno v zaknihovanej podobe, v menovitej hodnote 7 493 377,-€,
- 1 kmeňovej akcie na meno v zaknihovanej podobe, v menovitej hodnote 7 199 519,- €,
- 1 kmeňovej akcie na meno v zaknihovanej podobe, v menovitej hodnote 384 276,- €.

Dňa 16. decembra 2014 mimoriadne valné zhromaždenie Spoločnosti schválilo zvýšenie základného imania Spoločnosti peňažným vkladom bez zverejnenia výzvy na upisovanie akcií o sumu 14 001 924 €, ktorá pozostáva z:

- 136 kmeňových akcií na meno v zaknihovanej podobe, v menovitej hodnote jednej akcie 100 000,- €,
- 4 kmeňové akcie na meno v zaknihovanej podobe, v menovitej hodnote 100 481,- €.

K 31. decembru 2014 zmena základného imania Spoločnosti nebola zapísaná v Obchodnom registri.

Prehľad pohybu vlastného imania v priebehu účtovného obdobia je uvedený v nasledujúcej tabuľke v eurách:

Vlastné imanie	Stav na začiatku bežného účtovného obdobia	Zvýšenie	Povinný prídel	Iné zvýšenie	Zníženie	Stav na konci bežného účtovného obdobia
a	b	c	d	e	f	g
Základné imanie	19 598 076	14 001 924	0	0	0	33 600 000
Emisné ážio	0	0	0	0	0	0
Rezervné fondy	152 367 259	46 498 193	0	0	-15 115 452	183 750 000
Ostatné fondy tvorené zo zisku	0	0	0	0	0	0
Ostatné kapitálové fondy	22 889	0	0	0	0	22 889
Oceňovacie rozdiely nezahnuté do výsledku hospodárenia	-707 644	425 120	0	0	0	-282 524
Nerozdelený zisk	0	0	0	0	0	0
Neuhradená strata	0	0	0	0	0	0
Výsledok hospodárenia za účtovné obdobia	46 498 193	2 261 902	0	0	-46 498 193	2 261 902
Dividendy	0	0	0	0	0	0
Vlastné imanie spolu	217 778 773	63 187 139	0	0	-61 613 645	219 352 267

Pozn.: Vzorová tabuľka č.V/2 podľa prílohy k opatreniu č. MF/24031/2011-74

S cieľom eliminovať riziko vyplývajúce z potenciálneho rastu referenčných úrokových sadziieb termínovaného úveru v budúcnosti, Spoločnosť zrealizovala v roku 2012 derivátový obchod formou nezabezpečeného úrokového swapu, ktorého reálnu hodnotu zaúčtovala k 31. decembru 2014 ako Oceňovacie rozdiely nezahrnuté do výsledku hospodárenia. Zároveň predstavuje záväzok, ktorý vykázala na riadku 99 ako ostatné záväzky.

Článok VII INFORMÁCIE O POHL'ADÁVKACH, ZÁVÄZKoch, NÁKLADOCH, VÝNOSOCH, PRÍJMOCH A VÝDAVKOCH

1. Pohľadávky a záväzky

Pohľadávky z verejného zdravotného poistenia v eurách	Bežné účtovné obdobie	Bezprostredne predchádzajúce účtovné obdobie	Prírastok/ Úbytok
a	b	c	d
Pohľadávky z verejného zdravotného poistenia voči poisteným z toho:	195 856 041	186 473 491	9 382 550
Istina a sankcie	181 278 218	173 684 970	7 593 248
pohľadávky z ročného zúčtovania	14 577 823	12 788 521	1 789 302
Pohľadávky voči inej zdravotnej poisťovni z toho:	0	0	0
z prerozdelenia bežného roka	0	0	0
Pohľadávky voči UDZS	10 799 185	9 353 427	1 445 758
Pohľadávky voči poskytovateľom	4 865 242	5 173 072	-307 830
Pohľadávky voči MZ SR	0	0	0
Ostatné pohľadávky	0	0	0
Pohľadávky celkom po lehote splatnosti v členení:			
do 30 dní vrátane	-1 758 820	-3 931 062	2 172 242
od 31 do 60 dní vrátane	4 396 956	1 766 548	2 630 408
od 61 do 90 dní vrátane	2 461 509	2 517 883	-56 374
od 91 do 180 dní vrátane	7 825 591	6 325 040	1 500 551
od 181 do 360 dní vrátane	12 061 264	11 829 755	231 509
od 361 dní a viac dní	89 563 724	84 361 072	5 202 652

Pozn.: Vzorová tabuľka č.VIII/1 podľa prílohy k opatreniu č. MF/24031/2011-74

Veková štruktúra pohľadávok je vykázaná bez odhadov a opravných položiek k pohľadávkam. Pohľadávky sú vykázané v brutto hodnote.

Závazky z verejného zdravotného poistenia v eurách	Bežné účtovné obdobie	Bezprostredne predchádzajúce účtovné obdobie	Prírastok/ Úbytok
a	b	c	d
Závazky z verejného zdravotného poistenia voči poisteným	7 663 866	7 186 602	477 264
Závazky voči UDZS z toho:	3 396 477	2 180 692	1 215 785
záväzky z poskytnutých preddavkov od UDZS	6 410	6 410	0
Závazky voči poskytovateľom	28 694 562	41 091 093	-12 396 531
Ostatné záväzky	15 513 594	16 269 148	-755 554
Závazky celkom po lehote splatnosti v členení			
do 30 dní vrátane	751 204	524 097	227 107
od 31 do 60 dní vrátane	422 219	326 837	95 382
od 61 do 90 dní vrátane	351 948	279 878	72 070
od 91 do 180 dní vrátane	643 740	668 224	-24 484
od 181 do 360 dní vrátane	978 712	1 241 501	-262 789
od 361 dní a viac dní	4 484 614	4 157 187	327 427

Pozn.: Vzorová tabuľka č.VIII/2 podľa prílohy k opatreniu č. MF/24031/2011-74

2. Predpísané poistné

Predpísané poistné v eurách	Bežné účtovné obdobie	Bezprostredne predchádzajúce účtovné obdobie
a	b	c
Preddavky za zamestnancov a za zamestnávateľa vrátane zmeny stavu odhadných položiek	677 733 472	644 358 276
Preddavky za samostatne zárobkovo činné osoby vrátane zmeny stavu odhadných položiek	42 853 130	44 558 543
Preddavky za ostatných platiteľov vrátane zmeny stavu odhadných položiek	35 700 655	31 313 017
Ročné zúčtovanie zamestnávateľov s osobitným uvedením preplatku a nedoplatku	5 718 261	6 936 114
Ročné zúčtovanie zamestnancov s osobitným uvedením preplatku a nedoplatku	0	0
Ročné zúčtovanie samostatne zárobkovo činných osôb s osobitným uvedením preplatku a nedoplatku	3 802 017	1 773 917
Ročné zúčtovanie ostatných platiteľov s osobitným uvedením preplatku a nedoplatku	9 499 943	7 026 916
Preddavky za štát vrátane ročného zúčtovania a zmeny stavu odhadných položiek	347 001 135	361 703 204

Pozn. : Vzorová tabuľka č.VIII/3 podľa prílohy k opatreniu č. MF/24031/2011-74

3. Predpísané poistné v hrubej výške

Poistné v eurách	Bežné účtovné obdobie		Bezprostredne predchádzajúce účtovné obdobie	
	Pred prerozdelením	Po prerozdelení	Pred prerozdelením	Po prerozdelení
a	b	c	d	e
Predpísané poistné v hrubej výške	1 122 308 613	1 030 897 837	1 097 669 987	994 859 486
Podiel na ročnom úhrne poistného (v %) *	3,72%	x	3,73%	x
Podiel na ročnom úhrne poistného v eurách	41 481 602	x	41 134 069	x

Pozn.: Vzorová tabuľka č.VIII/4 podľa prílohy k opatreniu č. MF/24031/2011-74

* § 6a ods. 1 Zákona č. 581/2004 o zdravotných poisťovniach, dohľade nad zdravotnou starostlivosťou v znení neskorších predpisov.

4. Štruktúra platiteľov poistného

Štruktúra platiteľov poistného	Bežné účtovné obdobie			Bezprostredne predchádzajúce účtovné obdobie		
	Počet poistencov	Prírastok/Úbytok	Poistné	Počet poistencov	Prírastok/Úbytok	Poistné
a	b	c	d	e	f	g
Zamestnanci	0	0	0	0	0	0
SZČO	88 942	-3 244	46 655 147	92 186	-4 125	46 332 460
Zamestnávateľ	495 008	30 552	683 451 733	464 456	3 528	651 294 390
Štát	896 467	676	347 001 135	895 791	-46 001	361 703 204
Iní platitelia	43 063	-447	45 200 598	43 510	-2 179	38 339 933
Počet poistencov spolu	1 523 480	27 537	x	1 495 943	-48 777	x

Pozn.: Vzorová tabuľka č.VIII/5 podľa prílohy k opatreniu č. MF/24031/2011-74

Štruktúra platiteľov poistného zohľadňuje počty všetkých platiteľských kategórií, ktoré poistenci majú evidované.

5. Výdavky na prevádzkové činnosti

Zákon č. 581/2004 Z. z. upravuje v §6a výšku výdavkov, ktoré môže v kalendárnom roku zdravotná poisťovňa vynaložiť na prevádzkové činnosti. Prehľad o použití zdrojov na prevádzkové výdavky zdravotnej poisťovne je uvedený v tabuľke:

č. r.	Ukazovateľ	bežné účtovné obdobie	bezprostredne predchádzajúce obdobie
1	Preddavky na poistné splatné v príslušnom kalendárnom roku (r.1a-r.1b+r.1c), z toho:	1 096 515 882	1 075 277 351
1a	január až december 2014	1 099 586 636	1 080 780 119
1b	december 2014	66 765 461	63 304 954
1c	december 2013	63 694 707	57 802 187
2	Nedoplatky z ročného zúčtovania poistného splatné v príslušnom kalendárnom roku	18 580 936	27 512 704
3	Úroky z omeškania splatné v príslušnom roku	0	0
4	Preplatky z ročného zúčtovania poistného splatné v príslušnom kalendárnom roku	0	0
5	Ročný úhrn poistného pred prerozdelením poistného za príslušný kalendárny rok (r.1+r.2+r.3-r.4)	1 115 096 818	1 102 790 055
6	Objem zákonom danej výšky výdavkov na prevádzkové činnosti poisťovne v zmysle § 6a zákona 581/2004 Z. z. v znení neskorších predpisov	41 481 602	41 134 069
7	Skutočná výška výdavkov na prevádzkové činnosti	37 422 821	33 218 011
8	Rozdiel medzi zákonom danou výškou prostriedkov na prevádzkové činnosti a použitím výdavkov na prevádzkové činnosti (r.6-r.7)	4 058 781	7 916 058
9	Použitie prostriedkov z iných zdrojov	0	0

Počet poistencov zdravotnej poisťovne bežné účtovné obdobie **1 439 303** **1 435 776**

Limit výdavkov na prevádzkové činnosti poisťovne v zmysle § 6a zákona 581/2004 Z.z. v znení neskorších predpisov 3,72% 3,73%

Reálne plnenie limitu výdavkov v % 3,36% 3,01%

Spoločnosť dodržala k 31. decembru 2014 platné zákonné obmedzenie vzťahujúce sa na výdavky prevádzkové činnosti zdravotnej poisťovne.

6. Celkové príjmy a výdavky

Celkové príjmy a výdavky v eurách	Bežné účtovné obdobie		Bezprostredne predchádzajúce účtovné obdobie	
	zdravotná starostlivosť	prevádzková činnosť	zdravotná starostlivosť	prevádzková činnosť
a	b	c	d	e
Celkové príjmy po prerozdeľovaní	1 001 653 897	20 182 400	967 581 618	93 123 392
Celkové výdavky	911 454 537	115 142 241	872 687 153	230 850 456

Pozn.: Vzorová tabuľka č.VIII/7 podľa prílohy k opatreniu č. MF/24031/2011-74

Náklady na zdravotnú starostlivosť (r. 6 výkazu ziskov a strát)

Náklady na zdravotnú starostlivosť v eurách	Bežné účtovné obdobie	Bezprostredne predchádzajúce účtovné obdobie
a	b	c
náklady na lieky	197 813 175	192 167 150
náklady na zdravotnícke pomôcky	21 674 607	19 554 292
náklady na všeobecnú ambulantnú starostlivosť	51 131 143	48 857 496
náklady na špecializovanú ambulantnú starostlivosť	193 722 136	183 190 817
náklady na ústavnú zdravotnú starostlivosť	247 180 478	232 458 703
náklady na zdravotnú starostlivosť poistencov členského štátu EÚ	0	0
ostatné náklady	183 029 177	171 156 139
Náklady na zdravotnú starostlivosť spolu	894 550 716	847 384 597

Pozn.: Vzorová tabuľka č.VIII/6 podľa prílohy k opatreniu č. MF/24031/2011-74

8. Ostatné finančné povinnosti

Okrem vyššie uvedených skutočností nemá Spoločnosť žiadne ďalšie významné záväzky ani iné finančné povinnosti, ktoré sa nesledujú v bežnom účtovníctve a nie sú uvedené v tejto účtovnej závierke.

9. Udalosti po súvahovom dni

Dňa 27. januára 2015 Okresný súd Bratislava I vykonal zápis o zmene základného imania Spoločnosti do obchodného registra.

Akcionár Dôvery spoločnosť HICEE B.V. so sídlom Van Nelleweg 1206, 3044BC Rotterdam, Holandské kráľovstvo, zapísaná v obchodnom registri Obchodnej komory (Kamer van Koophandel) v Rotterdame pod reg. č. 32116556 oznámil Spoločnosti dňa 5.6.2015 svoj zámer nadobudnúť 100% podiel na základnom imaní Spoločnosti a hlasovacích právach Spoločnosti v dôsledku nadobudnutia akcií Dôvery predstavujúcich 50% podiel na základnom imaní Dôvery od druhého akcionára spoločnosti PREFTO HOLDINGS LIMITED, so sídlom Sofouli 40, CHANTECLAIR BUILDING, Flat/Office 408, Tripioti, P.C. 1096 Nicosia, Cyprus, zapísaného v Registri spoločností vedenom Ministerstvom energetiky, obchodu, priemyslu a turizmu Cyperskej republiky pod reg. č. HE 246615.

Po 31. decembri 2014 a do dňa zostavenia účtovnej závierky nenastali ďalšie žiadne také udalosti, ktoré by významným spôsobom ovplyvnili aktíva a pasíva spoločnosti, okrem tých, ktoré sú výsledkom bežnej činnosti.