

# LPP

**Výročná správa spoločnosti KOBA, s.r.o., ktorá  
zanikla k 31.12.2014 bez likvidácie v dôsledku  
zlúčenia so spoločnosťou LPP Slovakia, s.r.o.**

**za obdobie**

**01.01.2014 – 31.12.2014**

LPP Slovakia, s.r.o. Janka Kráľa 9, 974 01 Banská Bystrica, IČO: 36 787 507, IČ DPH: SK2022386729  
Zapísaná v OR OS Banská Bystrica, Oddiel: Sro, vložka číslo 13176/S  
Tel. Fax: +421 48 414 22 02

RESERVED

CROPP

sinsay

M O H I T O

 house

## Základné údaje o firme

**Obchodné meno:** *KOBA, s.r.o.*

**Sídlo:** *Janka Kráľa 229/9, 974 01 Banská Bystrica*

**IČO:** *31 625 924*

**DIČ:** *2020456086*

**IČ DPH:** *SK2020456086*

**Štatutárny orgán:** *Tomasz Kucharczyk, konateľ (od 01.04.2014)*

**Spoločníci:** *LPP S.A., Lakowa 39/44, 80-769 Gdansk, Poľská republika*

**Právna forma:** *právnická osoba – spoločnosť s ručením obmedzeným*

**Dozorná rada:** *Dariusz Pachla, Hubert Komorowski, Sławomir Loboda*

**Základné imanie:** *25.000 EUR*

**Dátum založenia:** *02.03.1995 ako KOBA, v. o. s.*

**Dátum vzniku:** *17.03.1995 ako KOBA, v. o. s.*

*Dňa 01.09.2009 došlo k zmene právnej formy spoločnosti na akciovú spoločnosť.*

*Dňa 01.10.2014 došlo k zmene právnej formy na spoločnosť ručením obmedzeným.*

*Dňa 1.10.2014 došlo k zmene sídla na Janka Kráľa 229/9, Banská Bystrica*

*Spoločnosť KOBA, a.s. bola ku dňu zostavenia účtovnej závierky t.j. k 31.12.2014 zapísaná v Obchodnom registri Okresného súdu Banská Bystrica, oddiel Sa, vložka číslo 972/S.*

*Spoločnosť ku dňu 31.12.2014 zanikla v dôsledku zlúčenia.*

*Individuálna účtovná závierka za rok 2014 bola schválená valným zhromaždením a je k dispozícii v sídle spoločnosti LPP Slovakia, s.r.o., ktorá je právnym nástupcom.*

## Predstavenie firmy, jej história a súčasnosť

Spoločnosť Koba bola založená v roku 1995 ako verejno - obchodná spoločnosť. Začínala ako výhradný dovozca značky Fruit of the Loom pre Slovenskú republiku. Po ukončení spolupráce s uvedeným obchodným partnerom spoločnosť začala vykonávať ako hlavný predmet svojej činnosti maloobchod - kúpa tovaru na účely jeho predaja konečnému spotrebiteľovi a to formou predaja textilných výrobkov z portfólia hlavného dodávateľa LPP S.A., so sídlom Lakowa 39/44, Gdansk, Poľská republika. Spoločnosť postupne vybuďovala sieť maloobchodných prevádzok so značkou Reserved, Cropp a Esotiq. Zároveň vykonávala činnosti súvisiace s predajom výrobkov PromoStar. Spoločnosť postupne vybuďovala sieť prevádzok po celom území Slovenskej republiky. Na základe ekonomického vývoja sa verejno - obchodná spoločnosť transformovala 1.9.2009 na akciovú spoločnosť.

V záujme diverzifikácie činnosti od roku 2007 spoločnosť budovala aj sieť kaviarní s obchodným názvom KA-KOFEE. Túto činnosť spoločnosť ukončila k 31.3.2014, kedy došlo k predaju časti podniku - siete kaviarní spoločnosti Koba Banská Bystrica, s.r.o..

Od 1.4.2014 sa jediným akcionárom spoločnosti stala obchodná spoločnosť **LPP SA, identifikačné číslo (REGON) 19085216400000**, so sídlom Gdansk 80-769, ul. Lakowa 39/44, Poľská republika. Jedná sa o významnú nadnárodnú spoločnosť, ktorá je kótovaná od roku 2001 na burze cenných papierov vo Varšave. Spoločnosť LPP S.A. pôsobí v oblasti výroby a distribúcie dámskych, pánskych a detských módnych odevov značiek RESERVED, Cropp, House, Mohito a Sinsay a prostredníctvom svojich dcérskych spoločností pôsobí aj v oblasti maloobchodného predaja týchto tovarov najmä na území krajín strednej a východnej Európy.

Po zmene akcionára boli v spoločnosti vykonané nasledovné zmeny:

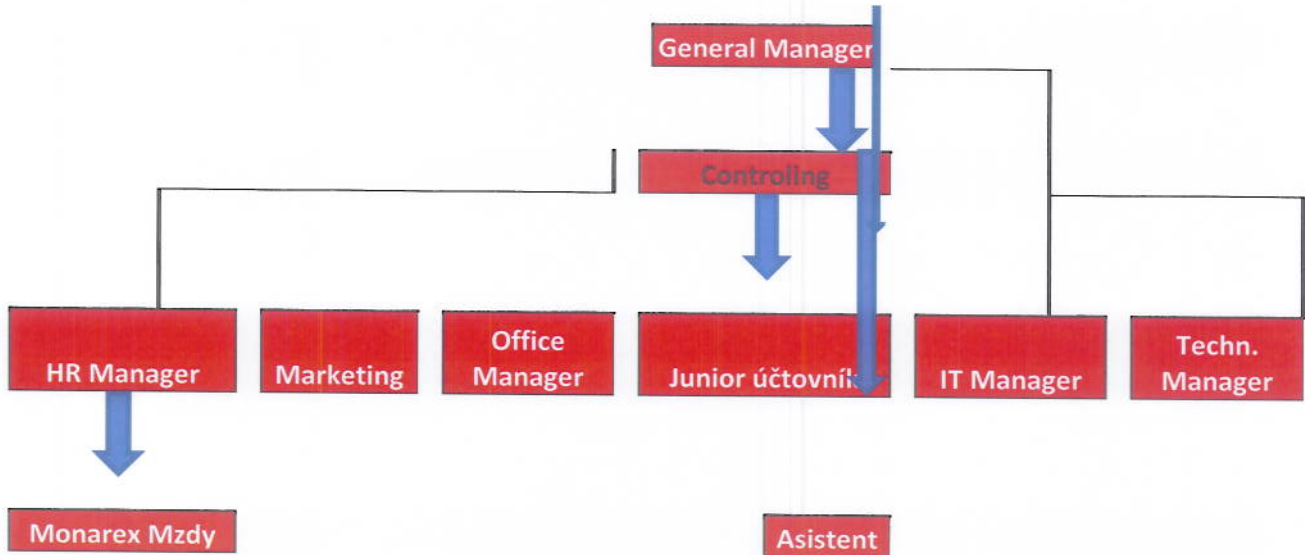
- zmena právnej formy na spoločnosť s ručením obmedzeným
- zmena sídla spoločnosti
- ukončenie predaja tovarov značky ESOTIQ
- ukončenie predaja tovarov značky PromoStar
- rozšírenie portfólia o prevádzku s tovarom značky SINSAY
- zmena procesov súvisiacich s logistikou tovarových zásob

### Hlavný predmet podnikania

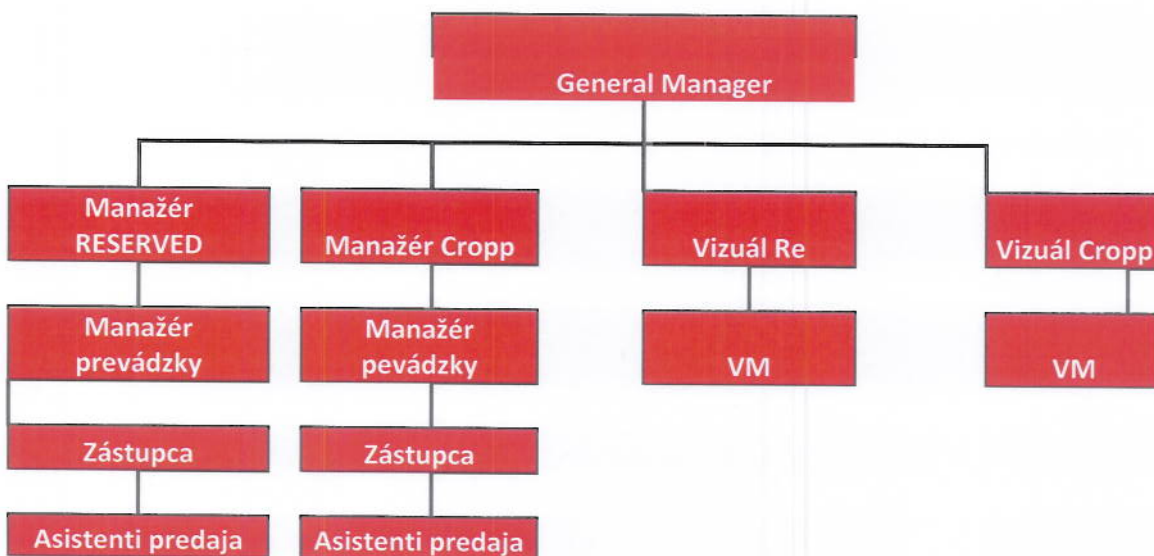
Hlavným predmetom podnikateľskej činnosti spoločnosti je maloobchodný predaj odevov značky RESERVED, Cropp a Sinsay v obchodných prevádzkach na území Slovenskej republiky. Ku dňu 31.12.2014 spoločnosť prevádzkovala celkom 18 maloobchodných predajní s tovarom značky RESERVED, 15 maloobchodných predajní s tovarom značky Cropp, jednu predajňu s tovarom značky Sinsay a Outlet. Prevádzky spoločnosti (s výnimkou dvoch) sú situované v nákupných (obchodno-zábavných) centrách. Obchodné priestory sú predmetom nájomných zmlúv, uzatvorených s vlastníkmi nákupných centier, pričom spoločnosť priestory technicky zhodnocuje a zariaďuje podľa konceptu a požiadaviek daných dodávateľom pre jednotlivé značky tovaru. Spoločnosť na domácom trhu zameriava svoju stratégiu na zvyšovanie kvality služieb pri predaji odevov a neustále posilňovanie vzťahov s verejnosťou s cieľom rozšíriť povedomie o ponúkaných značkách. Túto činnosť realizuje prostredníctvom rôznych marketingových aktivít, reklamou v médiách, budovaním vernostného systému ako aj cez verejné siete (facebook).

## Organizačná štruktúra spoločnosti

Centrála spoločnosti:



Riadenie obchodných prevádzok



## **Podnikateľský zámer a ciele, významné riziká a neistoty v podnikaní, predpoklad vývoja do budúcnosti, konkurencia, dopad na životné prostredie, údaje o nákladoch na činnosti v oblasti výskumu a vývoja**

Ako už bolo uvedené vyššie od 1.4. 2014 sa stala jediným akcionárom spoločnosti spoločnosť LPP S.A. Uvedená spoločnosť bola v tom čase aj spoločníkom spoločnosti LPP Slovakia, s.r.o. (pred zmenou obchodného mena ARTMAN Slovakia, s.r.o.), identifikačné číslo 36 787 507, so sídlom Zvolenská cesta 13, Banská Bystrica, PSČ 974 05, zapísanej v obchodnom registri Okresného súdu Banská Bystrica, oddiel Sro, vložka č. 13176/S. Uvedená spoločnosť prevádzkovala na území Slovenskej republiky prevádzky z obchodným názvom HOUSE, v ktorých realizovala predaj textilných výrobkov od dodávateľa LPP S.A. Vzhľadom na uvedenú skutočnosť jediný akcionár rozhodol o prijatí opatrení, smerujúcich k zlúčeniu uvedených spoločností ku dňu 31.12.2014.

Proces zlúčenia bol úspešný a k 31.12.2014 spoločnosť KOBA, s.r.o. zanikla bez likvidácie s právnym nástupcom, ktorým sa stala spoločnosť LPP Slovakia, s.r.o..

Toto rozhodnutie jediného spoločníka malo za cieľ hlavne efektívnejšie riadenie spoločnosti, využitie synergických efektov skupiny LPP S.A. a zjednotenie procesov. Taktiež nemožno opomenúť významný prínos uvedenej zmeny z hľadiska posilnenia pozície spoločnosti na trhu a zvýšenie jej konkurencieschopnosti.

Pre ochranu životného prostredia spoločnosť používala renovované tonery pre svoje tlačiarne, čím znižovala nielen náklady ale aj množstvo nebezpečného odpadu. Taktiež vykonávala opatrenia na zníženie spotreby kancelárskeho papiera a separovala odpad. Cieľom spoločnosti vždy bolo efektívne využívanie energií.

Spoločnosť nebola aktívna v oblasti výskumu a vývoja a na túto činnosť nevynakladala žiadne finančné prostriedky.

## Významné udalosti, ktoré nastali po skončení účtovného obdobia

Spoločnosť bola zrušená k 31.12.2014 bez likvidácie s právnym nástupcom na základe zmluvy o zlúčení podľa ustanovení § 69 ods. 6 a §§ 218 Obchodného zákonníka.

K 1.1.2015 bola spoločnosť KOBA, s.r.o. vymazaná z obchodného registra.

## Zmena účtovných zásad a metód

Spoločnosť v účtovnom období 2014 aplikovala všeobecné účtovné zásady a účtovné metódy konzistentne s predchádzajúcim účtovným obdobím.

## Finančno-ekonomická situácia podniku – vybrané ekonomické ukazovatele

### Výkaz ziskov a strát v skrátenom rozsahu

Položka	31_8_2010	31_8_2011	31_8_2012	31_8_2013	31_12_2013	31_12_2014
<b>Tržby</b>	<b>13 204 561</b>	<b>14 185 263</b>	<b>15 749 479</b>	<b>16 375 395</b>	<b>6 958 458</b>	<b>18 854 087</b>
Tržby z predaja tovaru	13 169 261	14 166 325	15 729 977	16 724 110	6 955 329	18 842 633
Náklady na tovar	6 342 657	7 035 949	7 075 200	7 834 205	3 217 178	9 097 747
<b>Obchodná marža</b>	<b>6 826 604</b>	<b>7 130 376</b>	<b>8 654 777</b>	<b>8 889 905</b>	<b>3 738 151</b>	<b>9 744 886</b>
Tržby z predaja vlastných výrobkov a služieb	35 300	18 938	19 502	11 285	3 129	11 454
Výrobná spotreba	3 915 942	3 981 586	4 461 959	4 792 493	1 681 786	5 108 695
Spotreba materiálu a energie	650 314	745 731	834 622	862 722	277 865	898 522
Služby	3 265 628	3 235 855	3 627 337	3 929 771	1 403 921	4 210 173
Pridaná hodnota	2 945 962	3 167 728	4 212 320	4 108 697	2 059 494	3 887 006
Osobné náklady	2 279 959	2 853 443	2 953 409	3 134 480	1 094 392	3 040 661
Dane a poplatky	8 614	4 448	5 897	6 335	1 610	5 368
Odpisy a opravné položky k dlhodobému majetku	1 033 733	898 335	812 810	764 886	523 229	722 665
Tržby z predaja dlhodobého majetku a materiálu	0	17	71 848	10 070	1 500	844 213
Zostatková cena predaného DM	0	0	50 246	0	0	872 772
Ostatné výnosy z hospodárskej činnosti	84 900	123 654	76 945	138 732	67 195	67 195
Ostatné náklady na hospodársku činnosť	124 441	127 490	140 986	161 150	157 498	640 399
Výsledok hospodárenia z hospodárskej činnosti	-417 609	-595 610	404 228	187 568	351 610	104 328
Výsledok hospodárenia z finančnej činnosti	-211 255	-182 280	-122 679	-126 004	-49 281	-128 094
Výsledok hospodárenia z bežnej činnosti pred zdanením	-628 864	-777 890	281 549	61 564	302 329	-23 766
Daň z príjmov z bežnej činnosti	-96 362	-67 346	-32 095	-18 408	98 775	55 693
Daň z príjmov splatná	0	83	73	26	13	218 274
<b>Výsledok hospodárenia za účtovné obdobie po zdanení</b>	<b>-532 502</b>	<b>-710 544</b>	<b>313 644</b>	<b>79 972</b>	<b>203 554</b>	<b>-79 459</b>

uvádzané sú len nenulové riadky

Rozhodujúcim zdrojom príjmov spoločnosti boli tržby z predaja tovaru. Rozhodujúce náklady sú náklady na predaný tovar, náklady na služby (prenájom obchodných priestorov, doprava, poisťné) a osobné náklady. Spoločnosť zamestnávala ku koncu účtovného obdobia celkom 256 zamestnancov v trvalom pracovnom pomere.

## Súvaha v skrátrenom rozsahu

Položka	31_8_2010	31_8_2011	31_8_2012	31_8_2013	31_12_2013	31_12_2014
<b>AKTÍVA</b>	<b>10 027 441</b>	<b>9 455 075</b>	<b>9 811 485</b>	<b>10 086 124</b>	<b>9 420 655</b>	<b>9 403 975</b>
Neobežný majetok	6 109 076	5 302 297	4 876 764	4 232 230	3 722 500	3 634 470
Dlhodobý hmotný majetok	6 083 476	5 285 114	4 852 386	4 209 396	3 705 140	3 622 584
Stavby	4 417 146	4 151 017	4 012 310	3 751 182	3 479 687	3 289 849
Samostatné hnuiteľné veci	1 664 208	1 089 602	835 266	458 214	225 453	316 309
Obežný majetok	3 894 691	4 034 966	4 779 125	5 709 784	5 553 385	5 620 322
Zásoby	2 498 266	2 610 658	3 129 295	3 632 571	2 807 244	3 109 495
Dlhodobé pohľadávky	110 270	164 911	863 899	860 354	116 679	279 261
Pohľadávky voči spoločníkom a združeniu	0	0	666 892	644 912	0	0
Odložená daňová pohľadávka	96 362	163 791	195 958	214 393	115 630	278 212
Krátkodobé pohľadávky	899 888	901 241	273 690	297 941	833 006	1 007 756
Pohľadávky z obchodného styku	59 022	60 150	119 734	64 352	23 176	1 006 862
Pohľadávky voči spoločníkom a združeniu	700 532	685 972	0	0	640 611	0
Iné pohľadávky	140 240	155 086	153 956	233 589	169 169	188
Finančné účty	386 267	358 156	512 241	918 918	1 796 456	1 223 810
Peniaze	41 566	42 041	44 807	38 451	62 890	70 934
Účty v bankách	344 701	316 115	467 434	880 467	1 733 566	1 152 876
Časové rozlíšenie	23 674	117 812	155 596	144 110	144 770	149 183
Náklady budúcich období krátkodobé	23 673	117 543	155 595	144 110	144 770	149 183
<b>PASÍVA</b>	<b>10 027 441</b>	<b>9 455 075</b>	<b>9 811 485</b>	<b>10 086 124</b>	<b>9 420 655</b>	<b>9 403 975</b>
Vlastné imanie	115 113	-595 431	-281 788	-201 816	1 738	573 156
Základné imanie	25 000	25 000	25 000	25 000	25 000	25 000
Kapitálové fondy	622 615	622 615	622 615	622 615	622 615	622 615
Výsledok hospodárenia minulých rokov	0	-532 502	-1 243 047	-934 403	-854 431	0
Neuhradená strata minulých rokov	0	-532 502	-1 243 047	-934 403	-854 431	0
Výsledok hospodárenia za účtovné obdobie po zdanení	-532 502	-710 544	313 644	79 972	203 554	-79 459
Závazky	9 576 629	9 734 138	9 796 263	10 008 159	9 157 081	8 766 637
Rezervy	65 323	120 967	90 512	71 776	95 134	0
Dlhodobé záväzky	37 562	4 898 300	2 134 216	2 127 085	1 681 954	29 213
Záväzky zo sociálneho fondu	36 066	39 293	39 615	37 603	31 699	29 213
Krátkodobé záväzky	7 988 771	3 973 473	7 507 964	7 808 855	7 379 550	8 612 354
Záväzky z obchodného styku	7 540 914	3 586 969	7 044 965	7 355 135	6 652 437	7 639 058
Záväzky voči zamestnancom	136 116	165 474	161 240	153 342	169 206	163 491
Záväzky zo sociálneho poistenia	93 090	100 477	82 857	88 661	101 354	94 693
Daňové záväzky a dotácie	145 832	141 007	200 106	254 785	420 118	713 869
Ostatné záväzky	37 395	2 081	26 025	1 439	2 280	1 243
Krátkodobé finančné výpomoci	104 458	151 947	63 571	443	443	443
Bankové úvery	1 380 515	589 451	0	0	0	0
Časové rozlíšenie	335 699	316 368	297 010	279 781	261 836	64 182

uvádzané sú len nenulové riadky

V roku 2014 ovplyvnili štruktúru majetku hlavne skutočnosti súvisiace so zmenou vlastníka spoločnosti a to predaj časti podniku – kaviarní a kapitalizácia časti záväzkov voči spoločníkovi vo forme úhrady straty predošlých účtovných období, čo malo pozitívny vplyv na výšku vlastného imania spoločnosti. Spoločnosť má pomerne vysoký podiel majetku viazaný v dlhodobom majetku, ktorý súvisí s priestormi v obchodných centrách. Významná časť majetku je viazaná v zásobách tovaru. Financovanie je v prevažnej miere zabezpečené cudzími zdrojmi vo forme záväzkov voči dodávateľovi tovaru. Spoločnosť nevyužíva financovanie vo forme bankových úverov a pôžičiek.

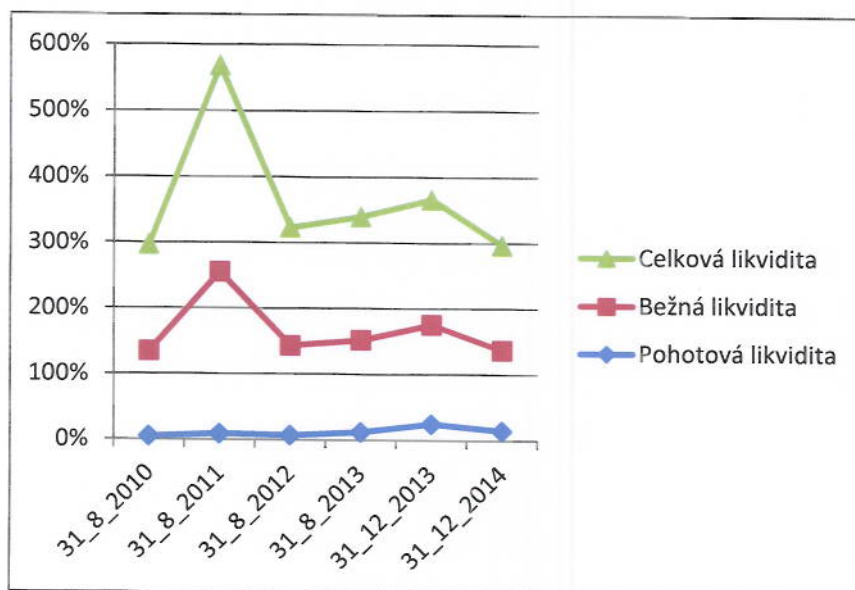
## Ukazovatele likvidity

Ukazovatele likvidity charakterizujú platobnú schopnosť spoločnosti tým, že porovnávajú k rovnakému termínu obežný majetok (resp. jednotlivé jeho zložky) s krátkodobými záväzkami.

### Údaje pre výpočet likvidity

Položka	31_8_2010	31_8_2011	31_8_2012	31_8_2013	31_12_2013	31_12_2014
Finančné účty	386 267	358 156	512 241	918 918	1 796 456	1 223 810
Krátkodobé pohľadávky	899 888	901 241	273 690	297 941	833 006	1 007 756
Zásoby	2 498 266	2 610 658	3 129 295	3 632 571	2 807 244	3 109 495
Krátkodobé záväzky	7 988 771	3 973 473	7 507 964	7 808 855	7 379 550	8 612 354

Ukazovateľ	31_8_2010	31_8_2011	31_8_2012	31_8_2013	31_12_2013	31_12_2014
Pohotová likvidita	5%	9%	7%	12%	24%	14%
Bežná likvidita	16%	32%	10%	16%	36%	26%
Celková likvidita	47%	97%	52%	62%	74%	62%



Ukazovatele likvidity nedosahujú požadované hodnoty, na druhej strane trend vývoja je pozitívny. V priebehu sledovaného obdobia došlo k poklesu záväzkov z obchodného styku a boli vysporiadané všetky dlhodobé záväzky z obchodného styku.

## Ukazovatele rentability

Vo všeobecnosti ukazovatele rentability charakterizujú vzťah medzi výsledkami hospodárenia a vloženými, či viazanými finančnými prostriedkami.

### Údaje pre výpočet rentability

Položka	31_8_2010	31_8_2011	31_8_2012	31_8_2013	31_12_2013	31_12_2014
Zisk po zdanení	-532 502	-710 544	313 644	79 972	203 554	-79 459
Aktíva celkom	10 027 441	9 455 075	9 811 485	10 086 124	9 420 655	9 403 975
Vlastné imanie	115 113	-595 431	-281 788	-201 816	1 738	573 156
Tržby	13 204 561	14 185 263	15 749 479	16 375 395	6 958 458	18 854 087

Ukazovateľ	31_8_2010	31_8_2011	31_8_2012	31_8_2013	31_12_2013	31_12_2014
ROA	-0,053	-0,075	0,032	0,008	0,022	-0,008
ROE	-4,626	1,193	-1,113	-0,396	117,120	-0,139
ROS	-0,040	-0,050	0,020	0,005	0,029	-0,004

Konštrukcia ukazovateľa rentability predpokladá „štandardné“ výsledky podniku, v ktorom sa dosahuje kladný výsledok hospodárenia a podnik má kladné vlastné imanie. Z dôvodu vykázaných strát tento ukazovateľ dosahuje záporné resp. minimálne hodnoty. Pri rentabilite je však dôležité sledovať trend. Postupný rast ukazovateľov dokumentuje zlepšovanie pozície podniku. V roku 2013 došlo k zmene účtovného obdobia na kalendárny rok čo pozitívne ovplyvnilo dosahované výsledky za obdobie od septembra do decembra 2014 vo všetkých ukazovateľoch.

## Ukazovatele aktivity

Z ukazovateľov aktivity, ktoré vyjadrujú a kvantifikujú efektívnosť hospodárenia s majetkom podniku prostredníctvom zhodnotenia vložených prostriedkov, a to podľa rýchlosti ich obratu, je pre spoločnosť najvýznamnejší ukazovateľ doby obratu zásob.

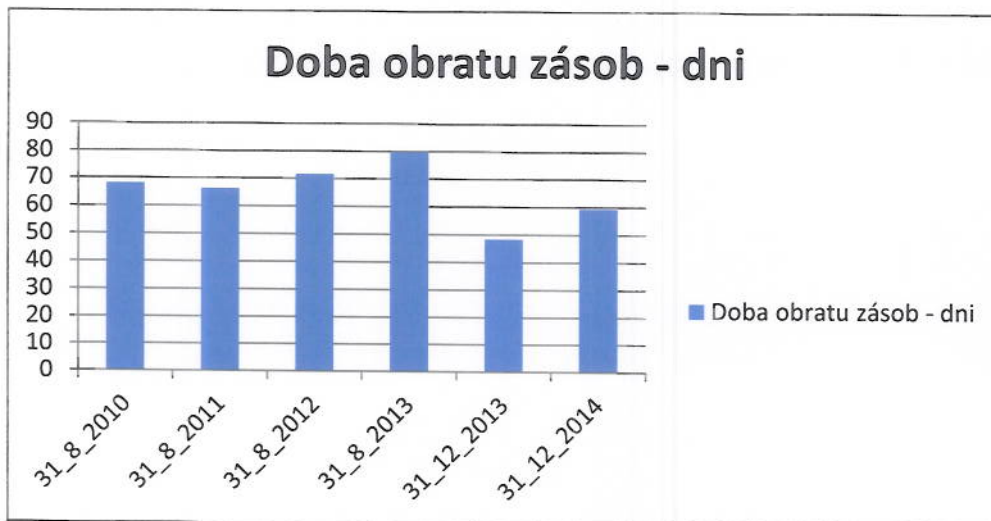
Ukazovateľ vypovedá o tom, koľko dní trvá jedna obrátka zásob. Spoločnosť Koba dosiahla v sledovaných rokoch hodnoty, ktoré jednoznačne vypovedajú o pozitívnom trende vývoja tohto ukazovateľa.

### Údaje pre výpočet aktivity - doby obratu zásob v dňoch

Položka	31_8_2010	31_8_2011	31_8_2012	31_8_2013	31_12_2013	31_12_2014
Zásoby	2 498 266	2 610 658	3 129 295	3 632 571	2 807 244	3 109 495
Tržby	13 204 561	14 185 263	15 749 479	16 375 395	6 958 458	18 854 087

Ukazovateľ	31_8_2010	31_8_2011	31_8_2012	31_8_2013	31_12_2013	31_12_2014
Doba obratu zásob - dni	68	66	72	80	48	59

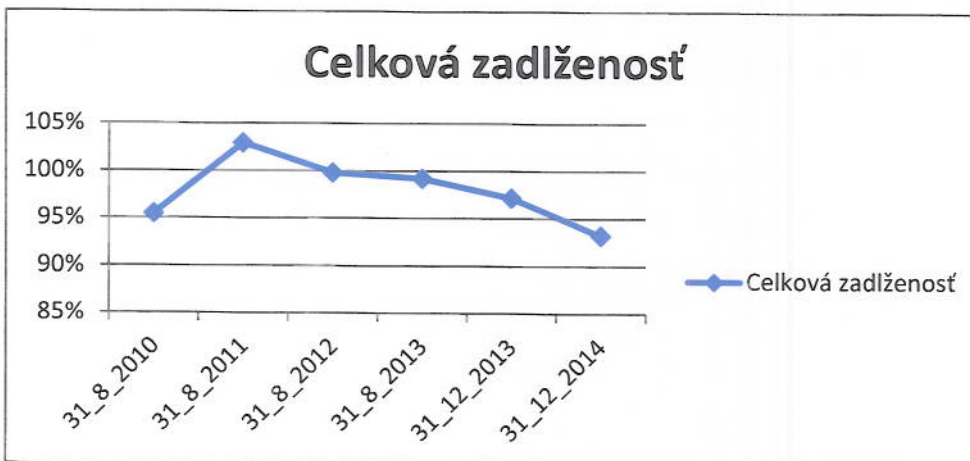
LPP Slovakia, s.r.o. Janka Kráľa 9, 974 01 Banská Bystrica, IČO: 36 787 507, IČ DPH: SK2022386729  
Zapísaná v OR OS Banská Bystrica, Oddiel: Sro, vložka číslo 13176/S  
Tel. Fax: +421 48 414 22 02



## Ukazovatele zadlženosti

Ukazovatele zadlženosti vyjadrujú a kvantifikujú rozsah použitia cudzieho a vlastného kapitálu na financovaní potrieb podniku.

Ukazovateľ celkovej zadlženosti udáva mieru krytia majetku podniku cudzími zdrojmi. Ako je zrejmé z výsledkov výpočtu ukazovateľa jeho hodnota významne presahuje odporúčané hodnoty. Čím vyššia hodnota ukazovateľa, tým vyššia zadlženosť a finančné riziko. Toto riziko voči veriteľom je vo významnej miere eliminované štruktúrou cudzích zdrojov, z ktorej je zrejmé že hlavným zdrojom financovania majetku podniku je dodávateľský úver od spoločníka.



## Záver

Za rok 2014 spoločnosť vykázala stratu vo výške -79 459. Strata bola vo významnej miere ovplyvnená tvorbou opravných položiek k zásobám 760 639 euro, čo malo vplyv aj na prepočítané ukazovatele hospodárenia podniku. Na druhej strane, touto účtovnou operáciou sa zrealnili aktíva spoločnosti na ich trhovú hodnotu.

Správa audítora tvorí prílohu tejto výročnej správy.

V Banskej Bystrici, 1. júla 2015



Mgr. Tomasz Kucharczyk, konateľ

**Správa nezávislého audítora  
za rok končiaci 31.12.2014**

**KOBA, s.r.o.**

Sídlo spoločnosti : Janka Kráľa 9,  
974 05 Banská Bystrica  
IČO : 31 625 924

Audítor : JAMAR, s.r.o.  
Milosrdenstva 46  
040 01 Košice  
Licencia UDVA 371

Zodpovedný audítor : Ing. Marian Revay  
Licencia SKAU 870

# **OBSAH**

Správa nezávislého audítora

Prílohy

- Súvaha k 31.12.2014
- Výkaz ziskov a strát za rok končiaci 31.12.2014
- Poznámky k účtovnej závierke k 31.12.2014

## Správa nezávislého audítora

Vlastníkom a vedeniu spoločnosti KOBA s.r.o..

Uskutočnili sme audit priloženej účtovnej závierky spoločnosti KOBA s.r.o. (ďalej „Spoločnosť“) za rok končiaci 31.12.2014, ktorá obsahuje súvahu zostavenú k 31.12.2014, súvisiaci výkaz ziskov a strát za rok končiaci k 31.12.2014 a poznámky k účtovnej závierke, ktoré obsahujú súhrn významných účtovných zásad a účtovných metód a ďalšie vysvetľujúce informácie..

### Zodpovednosť štatutárneho orgánu spoločnosti za účtovnú závierku

Štatutárny orgán je zodpovedný za zostavenie tejto účtovnej závierky, ktorá poskytuje pravdivý a verný obraz v súlade so zákonom o účtovníctve č. 431/2002 Z.z. v znení neskorších predpisov (ďalej len „zákon o účtovníctve“) a za interné kontroly, ktoré štatutárny orgán považuje za potrebné pre zostavenie účtovnej závierky, ktorá neobsahuje významné nesprávnosti, či už v dôsledku podvodu alebo chyby.

### Zodpovednosť audítora

Našou zodpovednosťou je vyjadriť stanovisko k tejto účtovnej závierke na základe nášho auditu. Audit sme vykonali v súlade s medzinárodnými audítorskými štandardmi. Podľa týchto štandardov máme dodržiavať etické požiadavky, naplánovať a vykonať audit tak, aby sme získali primerané uistenie, že účtovná závierka neobsahuje významné nesprávnosti.

Súčasťou auditu je uskutočnenie postupov na získanie audítorských dôkazov o sumách a údajoch vykázaných v účtovnej závierke. Zvolené postupy závisia od úsudku audítora, vrátane posúdenia rizík významnej nesprávnosti v účtovnej závierke, či už v dôsledku podvodu alebo chyby. Pri posudzovaní tohto rizika audítor berie do úvahy interné kontroly relevantné na zostavenie účtovnej závierky účtovnej jednotky, ktorá poskytuje pravdivý a verný obraz, aby mohol navrhnúť audítorské postupy vhodné za daných okolností, nie však na účely vyjadrenia stanoviska k účinnosti interných kontrol účtovnej jednotky. Audit ďalej zahŕňa vyhodnotenie vhodnosti použitých účtovných zásad a účtovných metód ako aj primeranosti účtovných odhadov, ktoré urobil štatutárny orgán, ako aj vyhodnotenie celkovej prezentácie účtovnej závierky.

Sme presvedčení, že audítorské dôkazy, ktoré sme získali, poskytujú dostatočný a vhodný základ pre naše audítorské stanovisko.

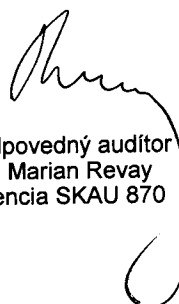
### Stanovisko

Podľa nášho názoru účtovná závierka poskytuje vo všetkých významných súvislostiach verný a pravdivý obraz o finančnej situácii spoločnosti KOBA s.r.o, k 31.12.2014 a výsledkoch jej hospodárenia za rok končiaci k 31.12.2014 v súlade so slovenským zákonom o účtovníctve.

V Košiciach, dňa 15.4.2015

JAMAR, s.r.o.  
Milosrdenstva 46  
040 01 Košice  
Licencia UDVA 371



  
Zodpovedný audítor  
Ing. Marian Revay  
Licencia SKAU 870

# ÚČTOVNÁ ZÁVIERKA

podnikateľov v podvojnom účtovníctve



zostavená k 3 1 . 1 2 . 2 0 1 4

Číselné údaje sa zarovnávajú vpravo, ostatné údaje sa píše zľava. Nevyplnené riadky sa ponechávajú prázdne.

Údaje sa vyplňajú paličkovým písmom (podľa tohto vzoru), písacím strojom alebo tlačiarňou, a to čiernou alebo tmavomodrou farbou.

Á Ä B Ć D É F G H Í J K L M N O P Q R Š T Ú V X Ý Ž 0 1 2 3 4 5 6 7 8 9

Daňové identifikačné číslo 2 0 2 0 4 5 6 0 8 6	Účtovná závierka X riadna	Účtovná jednotka malá	Mesiac Rok od 1 2 0 1 4
IČO 3 1 6 2 5 9 2 4	mimoriadna	veľká	do 1 2 2 0 1 4
SK NACE 4 7 . 5 1 . 0	priebežná	(vyznačí sa x)	Bezprostredne predchádzajúce obdobie od 9 2 0 1 3 do 1 2 2 0 1 3

Priložené súčasti účtovnej závierky

 Súvaha (Úč POD 1-01)  
(v celých eurách)

 Výkaz ziskov a strát (Úč POD 2-01)  
(v celých eurách)

 Poznámky (Úč POD 3-01)  
(v celých eurách alebo eurocentoch)

Obchodné meno (názov) účtovnej jednotky

K O B A , s . r . o .

Sídlo účtovnej jednotky

Ulica

J A N K A K R Á Ľ A

Číslo

2 2 9 / 9

PSČ

Obec

9 7 4 0 1 B A N S K Á B Y S T R I C A

Označenie obchodného registra a číslo zápisu obchodnej spoločnosti

O k r e s n ý s ú d B a n s k á B y s t r i c a , o d d i e l S  
a , v l o ž k a č . 9 7 2 / S

Telefónne číslo

+ 4 2 1 4 8 4 1 4 2 2 0 2

Faxové číslo

+ 4 2 1 4 8 4 1 4 2 2 0 2

E-mailová adresa

Zostavená dňa:

2 0 . 0 1 . 2 0 1 5

Schválená dňa:

. . 2 0

Podpisový záznam štatutárneho orgánu účtovnej jednotky alebo člena štatutárneho orgánu účtovnej jednotky alebo podpisový záznam fyzickej osoby, ktorá je účtovnou jednotkou:

Záznamy daňového úradu

Miesto pre evidenčné číslo

Odtlačok prezentačnej pečiatky daňového úradu



Ozna- čenie a	STRANA AKTÍV b	Číslo riadku c	Bežné účtovné obdobie		Bezprostredne predchádzajúce účtovné obdobie	
			1	Brutto - časť 1	Netto 2	Netto 3
				Korekcia - časť 2		
	<b>SPOLU MAJETOK</b> r. 02 + r. 33 + r. 74	01	1 6 0 3 8 1 1 4	9 4 0 3 9 7 5		
			6 6 3 4 1 3 9	9 4 2 0 6 5 5		
<b>A.</b>	<b>Neobežný majetok</b> r. 03 + r. 11 + r. 21	02	9 1 7 6 1 4 2	3 6 3 4 4 7 0		
			5 5 4 1 6 7 2	3 7 2 2 5 0 0		
<b>A.I.</b>	<b>Dlhodobý nehmotný majetok súčet (r. 04 až r. 10)</b>	03	1 2 5 4 0 2	1 1 8 8 6		
			1 1 3 5 1 6	1 7 3 6 0		
A.I.1.	Aktivované náklady na vývoj (012) - /072, 091A/	04				
2.	Softvér (013) - /073, 091A/	05	1 2 5 4 0 2	1 1 8 8 6		
			1 1 3 5 1 6	1 7 3 6 0		
3.	Ocenené práva (014) - /074, 091A/	06				
4.	Goodwill (015) - /075, 091A/	07				
5.	Ostatný dlhodobý nehmotný majetok (019, 01X) - /079, 07X, 091A/	08				
6.	Obstarávaný dlhodobý nehmotný majetok (041) - /093/	09				
7.	Poskytnuté preddavky na dlhodobý nehmotný majetok (051) - /095A/	10				
<b>A.II.</b>	<b>Dlhodobý hmotný majetok súčet (r. 12 až r. 20)</b>	11	9 0 5 0 7 4 0	3 6 2 2 5 8 4		
			5 4 2 8 1 5 6	3 7 0 5 1 4 0		
A.II.1.	Pozemky (031) - /092A/	12				
2.	Stavby (021) - /081, 092A/	13	5 2 3 5 5 0 4	3 2 8 9 8 4 9		
			1 9 4 5 6 5 5	3 4 7 9 6 8 7		
3.	Samostatné hnutelné veci a súbory hnutelných vecí (022) - /082, 092A/	14	3 7 9 8 8 1 0	3 1 6 3 0 9		
			3 4 8 2 5 0 1	2 2 5 4 5 3		



Ozna- čenie a	STRANA AKTÍV b	Číslo riadku c	Bežné účtovné obdobie		Bezprostredne predchádzajúce účtovné obdobie
			1	2	3
			Brutto - časť 1 Korekcia - časť 2	Netto	Netto
4.	Pestovateľské celky trvalých porastov (025) - /085, 092A/	15			
5.	Základné stádo a ľahné zvieratá (026) - /086, 092A/	16			
6.	Ostatný dlhodobý hmotný majetok (029, 02X, 032) - /089, 08X, 092A/	17			
7.	Obstarávaný dlhodobý hmotný majetok (042) - /094/	18	1 6 4 2 6	1 6 4 2 6	
8.	Poskytnuté preddavky na dlhodobý hmotný majetok (052) - /095A/	19			
9.	Opravná položka k nadobudnutému majetku (+/- 097) +/- 098	20			
<b>A.III.</b>	<b>Dlhodobý finančný majetok súčet (r. 22 až r. 32)</b>	<b>21</b>			
A.III.1.	Podielové cenné papiere a podiely v prepojených účtovných jednotkách (061A, 062A, 063A) - /096A/	22			
2.	Podielové cenné papiere a podiely s podielovou účasťou okrem v prepojených účtovných jednotkách (062A) - /096A/	23			
3.	Ostatné realizovateľné cenné papiere a podiely (063A) - /096A/	24			
4.	Pôžičky prepojeným účtovným jednotkám (066A) - /096A/	25			
5.	Pôžičky v rámci podielovej účasti okrem prepojeným účtovným jednotkám (066A) - /096A/	26			
6.	Ostatné pôžičky (067A) - /096A/	27			
7.	Dlhové cenné papiere a ostatný dlhodobý finančný majetok (065A, 069A, 06XA) - /096A/	28			



Ozna- čenie a	STRANA AKTÍV b	Číslo riadku c	Bežné účtovné obdobie		Bezprostredne predchádzajúce účtovné obdobie	
			1	Brutto - časť 1	Netto 2	Netto 3
				Korekcia - časť 2		
8.	Pôžičky a ostatný dlhodobý finančný majetok so zostatkovou dobou splatnosti najviac jeden rok (066A, 067A, 069A, 06XA) - /096A/	29				
9.	Účty v bankách s dobou viazanosti dlhšou ako jeden rok (22XA)	30				
10.	Obstarávaný dlhodobý finančný majetok (043) - /096A/	31				
11.	Poskytnuté preddavky na dlhodobý finančný majetok (053) - /095A/	32				
B.	<b>Obežný majetok</b> r. 34 + r. 41 + r. 53 + r. 66 + r. 71	33	6 7 1 2 7 8 9	5 6 2 0 3 2 2		
			1 0 9 2 4 6 7		5 5 5 3 3 8 5	
B.I.	<b>Zásoby</b> súčet (r. 35 až r. 40)	34	4 1 8 7 1 2 7	3 1 0 9 4 9 5		
			1 0 7 7 6 3 2		2 8 0 7 2 4 4	
B.I.1.	Materiál (112, 119, 11X) - /191, 19X/	35	5 6 1	5 6 1		
			0		4 8 9 0	
2.	Nedokončená výroba a polotovary vlastnej výroby (121, 122, 12X) - /192, 193, 19X/	36				
3.	Výrobky (123) - /194/	37				
4.	Zvieratá (124) - /195/	38				
5.	Tovar (132, 133, 13X, 139) - /196, 19X/	39	4 1 8 6 5 6 6	3 1 0 8 9 3 4		
			1 0 7 7 6 3 2		2 8 0 2 3 5 4	
6.	Poskytnuté preddavky na zásoby (314A) - /391A/	40				
B.II.	<b>Dlhodobé pohľadávky</b> súčet (r. 42 + r. 46 až r. 52)	41	2 7 9 2 6 1	2 7 9 2 6 1		
			0		1 1 6 6 7 9	
B.II.1.	<b>Pohľadávky z obchodného styku</b> súčet (r. 43 až r. 45)	42	1 0 4 9	1 0 4 9		
			0		1 0 4 9	



Označenie a	STRANA AKTÍV b	Číslo riadku c	Bežné účtovné obdobie		Bezprostredne predchádzajúce účtovné obdobie	
			1	Brutto - časť 1	Netto 2	Netto 3
				Korekcia - časť 2		
1.a.	Pohľadávky z obchodného styku voči prepojeným účtovným jednotkám (311A, 312A, 313A, 314A, 315A, 31XA) - /391A/	43				
1.b.	Pohľadávky z obchodného styku v rámci podielovej účasti okrem pohľadávok voči prepojeným účtovným jednotkám (311A, 312A, 313A, 314A, 315A, 31XA) - /391A/	44				
1.c.	Ostatné pohľadávky z obchodného styku (311A, 312A, 313A, 314A, 315A, 31XA) - /391A/	45	1 0 4 9	1 0 4 9		
			0		1 0 4 9	
2.	Čistá hodnota zákazky (316A)	46				
3.	Ostatné pohľadávky voči prepojeným účtovným jednotkám (351A) - /391A/	47				
4.	Ostatné pohľadávky v rámci podielovej účasti okrem pohľadávok voči prepojeným účtovným jednotkám (351A) - /391A/	48				
5.	Pohľadávky voči spoločníkom, členom a združeniu (354A, 355A, 358A, 35XA) - /391A/	49				
6.	Pohľadávky z derivátových operácií (373A, 376A)	50				
7.	Iné pohľadávky (335A, 336A, 33XA, 371A, 374A, 375A, 378A) - /391A/	51				
8.	Odložená daňová pohľadávka (481A)	52	2 7 8 2 1 2	2 7 8 2 1 2		
			0		1 1 5 6 3 0	
B.III.	Krátkodobé pohľadávky súčet (r. 54 + r. 58 až r. 65)	53	1 0 2 2 5 9 1	1 0 0 7 7 5 6		
			1 4 8 3 5		8 3 3 0 0 6	
B.III.1.	Pohľadávky z obchodného styku súčet (r. 55 až r. 57)	54	1 0 1 9 5 7 0	1 0 0 6 8 6 2		
			1 2 7 0 8		2 3 1 7 6	
1.a.	Pohľadávky z obchodného styku voči prepojeným účtovným jednotkám (311A, 312A, 313A, 314A, 315A, 31XA) - /391A/	55				
1.b.	Pohľadávky z obchodného styku v rámci podielovej účasti okrem pohľadávok voči prepojeným účtovným jednotkám (311A, 312A, 313A, 314A, 315A, 31XA) - /391A/	56				



Ozna- čenie a	STRANA AKTÍV b	Číslo riadku c	Bežné účtovné obdobie		Bezprostredne predchádzajúce účtovné obdobie	
			1	Brutto - časť 1	Netto 2	Netto 3
				Korekcia - časť 2		
1.c.	Ostatné pohľadávky z obchodného styku (311A, 312A, 313A, 314A, 315A, 31XA) - /391A/	57	1 0 1 9 5 7 0	1 0 0 6 8 6 2		
			1 2 7 0 8		2 3 1 7 6	
2.	Čistá hodnota zákazky (316A)	58				
3.	Ostatné pohľadávky voči prepojeným účtovným jednotkám (351A) - /391A/	59				
4.	Ostatné pohľadávky v rámci podielovej účasti okrem pohľa- dávok voči prepojeným účtovným jednotkám (351A) - /391A/	60				
5.	Pohľadávky voči spoločníkom, členom a združeniu (354A, 355A, 358A, 35XA, 398A) - /391A/	61			6 4 0 6 1 1	
6.	Sociálne poistenie (336A) - /391A/	62				
7.	Daňové pohľadávky a dotácie (341, 342, 343, 345, 346, 347) - /391A/	63	7 0 6	7 0 6		
			0		5 0	
8.	Pohľadávky z derivátových operácií (373A, 376A)	64				
9.	Iné pohľadávky (335A, 33XA, 371A, 374A, 375A, 378A) - /391A/	65	2 3 1 5	1 8 8		
			2 1 2 7		1 6 9 1 6 9	
B.IV.	Krátkodobý finančný majetok súčet (r. 67 až r. 70)	66				
B.IV.1.	Krátkodobý finančný majetok v prepoje- ných účtovných jednotkách (251A, 253A, 256A, 257A, 25XA) - /291A, 29XA/	67				
2.	Krátkodobý finančný majetok bez krátkodobé- ho finančného majetku v prepojených účtov- ných jednotkách (251A, 253A, 256A, 257A, 25XA) - /291A, 29XA/	68				
3.	Vlastné akcie a vlastné obchodné podieľy (252)	69				
4.	Obstarávaný krátkodobý finančný majetok (259, 314A) - /291A/	70				



Ozna- čenie a	STRANA AKTÍV b	Číslo riadku c	Bežné účtovné obdobie		Bezprostredne predchádzajúce účtovné obdobie	
			1	Brutto - časť 1	Netto 2	Netto 3
				Korekcia - časť 2		
B.V.	Finančné účty r. 72 + r. 73	71	1 2 2 3 8 1 0	1 2 2 3 8 1 0		
			0		1 7 9 6 4 5 6	
B.V.1.	Peniaze (211, 213, 21X)	72	7 0 9 3 4	7 0 9 3 4		
			0		6 2 8 9 0	
2.	Účty v bankách (221A, 22X, +/- 261)	73	1 1 5 2 8 7 6	1 1 5 2 8 7 6		
			0		1 7 3 3 5 6 6	
C.	Časové rozlíšenie súčet (r. 75 až r. 78)	74	1 4 9 1 8 3	1 4 9 1 8 3		
			0		1 4 4 7 7 0	
C.1.	Náklady budúcich období dlhodobé (381A, 382A)	75				
2.	Náklady budúcich období krátkodobé (381A, 382A)	76	1 4 9 1 8 3	1 4 9 1 8 3		
			0		1 4 4 7 7 0	
3.	Príjmy budúcich období dlhodobé (385A)	77				
4.	Príjmy budúcich období krátkodobé (385A)	78				

Ozna- čenie a	STRANA PASÍV b	Číslo riadku c	Bežné účtovné obdobie 4	Bezprostredne predchádzajúce účtovné obdobie 5
	<b>SPOLU VLASTNÉ IMANIE A ZÁVÄZKY</b> r. 80 + r. 101 + r. 141	79	9 4 0 3 9 7 5	9 4 2 0 6 5 5
A.	Vlastné imanie r. 81 + r. 85 + r. 86 + r. 87 + r. 90 + r. 93 + r. 97 + r. 100	80	5 7 3 1 5 6	1 7 3 8
A.I.	Základné imanie súčet (r. 82 až r. 84)	81	2 5 0 0 0	2 5 0 0 0
A.I.1.	Základné imanie (411 alebo +/- 491)	82	2 5 0 0 0	2 5 0 0 0
2.	Zmena základného imania +/- 419	83		
3.	Pohľadávky za upísané vlastné imanie (-/353)	84		
A.II.	Emisné ážio (412)	85		
A.III.	Ostatné kapitálové fondy (413)	86	6 2 0 1 1 5	6 2 0 1 1 5
A.IV.	Zákonné rezervné fondy r. 88 + r. 89	87	7 5 0 0	7 5 0 0
A.IV.1.	Zákonný rezervný fond a nedeliteľný fond (417A, 418, 421A, 422)	88	7 5 0 0	7 5 0 0
2.	Rezervný fond na vlastné akcie a vlastné podieľy (417A, 421A)	89		



Ozna- čenie a	STRANA PASÍV b	Číslo riadku c	Bežné účtovné obdobie 4	Bezprostredne predchádzajúce účtovné obdobie 5
A.V.	Ostatné fondy zo zisku r. 91 + r. 92	90		
A.V.1.	Štatutárne fondy (423, 42X)	91		
2.	Ostatné fondy (427, 42X)	92		
A.VI.	Oceňovacie rozdiely z precenenia súčet (r. 94 až r. 96)	93		
A.VI.1.	Oceňovacie rozdiely z precenenia majetku a záväzkov (+/- 414)	94		
2.	Oceňovacie rozdiely z kapitálových účasí (+/- 415)	95		
3.	Oceňovacie rozdiely z precenenia pri zlúčení, splnutí a rozdelení (+/- 416)	96		
A.VII.	Výsledok hospodárenia minulých rokov r. 98 + r. 99	97	0	- 8 5 4 4 3 1
A.VII.1.	Nerozdelený zisk minulých rokov (428)	98		
2.	Neuhradená strata minulých rokov (/-/429)	99	0	- 8 5 4 4 3 1
A.VIII.	Výsledok hospodárenia za účtovné obdo- bie po zdanení /+/-/ r. 01 - (r. 81 + r. 85 + r. 86 + r. 87 + r. 90 + r. 93 + r. 97 + r. 101 + r. 141)	100	- 7 9 4 5 9	2 0 3 5 5 4
B.	Záväzky r. 102 + r. 118 + r. 121 + r. 122 + r. 136 + r. 139 + r. 140	101	8 7 6 6 6 3 7	9 1 5 7 0 8 1
B.I.	Dlhodobé záväzky súčet (r. 103 + r. 107 až r. 117)	102	2 9 2 1 3	1 6 8 1 9 5 4
B.I.1.	Dlhodobé záväzky z obchodného styku súčet (r. 104 až r. 106)	103		1 6 5 0 2 5 5
1.a.	Záväzky z obchodného styku voči prepojeným účtovným jednotkám (321A, 475A, 476A)	104		
1.b.	Záväzky z obchodného styku v rámci podielo- vej účasti okrem záväzkov voči prepojeným účtovným jednotkám (321A, 475A, 476A)	105		
1.c.	Ostatné záväzky z obchodného styku (321A, 475A, 476A)	106		1 6 5 0 2 5 5
2.	Čistá hodnota zákazky (316A)	107		
3.	Ostatné záväzky voči prepojeným účtovným jednotkám (471A, 47XA)	108		
4.	Ostatné záväzky v rámci podielovej účasti okrem záväzkov voči prepojeným účtovným jednotkám (471A, 47XA)	109		
5.	Ostatné dlhodobé záväzky (479A, 47XA)	110		
6.	Dlhodobé prijaté preddavky (475A)	111		
7.	Dlhodobé zmenky na úhradu (478A)	112		
8.	Vydané dlhopisy (473A/-/255A)	113		
9.	Záväzky zo sociálneho fondu (472)	114	2 9 2 1 3	3 1 6 9 9
10.	Iné dlhodobé záväzky (336A, 372A, 474A, 47XA)	115		
11.	Dlhodobé záväzky z derivátových operácií (373A, 377A)	116		
12.	Odložený daňový záväzok (481A)	117		



Ozna- čenie a	STRANA PASÍV b	Číslo riadku c	Bežné účtovné obdobie 4	Bezprostredne predchádzajúce účtovné obdobie 5
B.II.	Dlhodobé rezervy r. 119 + r. 120	118		
B.II.1.	Zákonné rezervy (451A)	119		
	2. Ostatné rezervy (459A, 45XA)	120		
B.III.	Dlhodobé bankové úvery (461A, 46XA)	121		
B.IV.	Krátkodobé záväzky súčet (r. 123 + r. 127 až r. 135)	122	8 6 1 2 3 5 4	7 3 7 9 5 5 0
B.IV.1.	Záväzky z obchodného styku súčet (r. 124 až r. 126)	123	7 6 3 9 0 5 8	6 6 8 6 5 9 2
1.a.	Záväzky z obchodného styku voči prepojeným účtovným jednotkám (321A, 322A, 324A, 325A, 326A, 32XA, 475A, 476A, 478A, 47XA)	124		
1.b.	Záväzky z obchodného styku v rámci podielovej účasti okrem záväzkov voči prepojeným účtovným jednotkám (321A, 322A, 324A, 325A, 326A, 32XA, 475A, 476A, 478A, 47XA)	125		
1.c.	Ostatné záväzky z obchodného styku (321A, 322A, 324A, 325A, 326A, 32XA, 475A, 476A, 478A, 47XA)	126	7 6 3 9 0 5 8	6 6 8 6 5 9 2
	2. Čistá hodnota zákazky (316A)	127		
	3. Ostatné záväzky voči prepojeným účtovným jednotkám (361A, 36XA, 471A, 47XA)	128		
	4. Ostatné záväzky v rámci podielovej účasti okrem záväzkov voči prepojeným účtovným jednotkám (361A, 36XA, 471A, 47XA)	129		
	5. Záväzky voči spoločníkom a združeniu (364, 365, 366, 367, 368, 398A, 478A, 479A)	130		
	6. Záväzky voči zamestnancom (331, 333, 33X, 479A)	131	1 6 3 4 9 1	1 6 9 2 0 6
	7. Záväzky zo sociálneho poistenia (336A)	132	9 4 6 9 3	1 0 1 3 5 4
	8. Daňové záväzky a dotácie (341, 342, 343, 345, 346, 347, 34X)	133	7 1 3 8 6 9	4 2 0 1 1 8
	9. Záväzky z derivátových operácií (373A, 377A)	134		
	10. Iné záväzky (372A, 379A, 474A, 475A, 479A, 47XA)	135	1 2 4 3	2 2 8 0
B.V.	Krátkodobé rezervy r. 137 + r. 138	136	1 2 4 6 2 7	9 5 1 3 4
B.V.1.	Zákonné rezervy (323A, 451A)	137	1 1 1 7 7 9	9 5 1 3 4
	2. Ostatné rezervy (323A, 32X, 459A, 45XA)	138	1 2 8 4 8	
B.VI.	Bežné bankové úvery (221A, 231, 232, 23X, 461A, 46XA)	139		
B.VII.	Krátkodobé finančné výpomoci (241, 249, 24X, 473A, /-255A)	140	4 4 3	4 4 3
C.	Časové rozlíšenie súčet (r. 142 až r. 145)	141	6 4 1 8 2	2 6 1 8 3 6
C.1.	Výdavky budúcich období dlhodobé (383A)	142		
	2. Výdavky budúcich období krátkodobé (383A)	143	6 2	4 8
	3. Výnosy budúcich období dlhodobé (384A)	144	5 9 5 4 0	2 4 4 0 9 0
	4. Výnosy budúcich období krátkodobé (384A)	145	4 5 8 0	1 7 6 9 8



Ozna- čenie a	Text b	Číslo riadku c	Skutočnosť	
			bežné účtovné obdobie 1	bezprostredne predchádzajúce účtovné obdobie 2
			*	Čistý obrat (časť účt. tr. 6 podľa zákona)
**	Výnosy z hospodárskej činnosti spolu súčet (r. 03 až r. 09)	02	2 0 3 5 3 5 6 0	7 0 2 7 1 5 3
I.	Tržby z predaja tovaru (604, 607)	03	1 8 8 4 2 6 3 3	6 9 5 5 3 2 9
II.	Tržby z predaja vlastných výrobkov (601)	04		
III.	Tržby z predaja služieb (602, 606)	05	1 1 4 5 4	3 1 2 9
IV.	Zmeny stavu vnútroorganizačných zásob (+/-) (účtová skupina 61)	06		
V.	Aktivácia (účtová skupina 62)	07		
VI.	Tržby z predaja dlhodobého nehmotného majetku, dlhodobého hmotného majetku a materiálu (641, 642)	08	8 4 4 2 1 3	1 5 0 0
VII.	Ostatné výnosy z hospodárskej činnosti (644, 645, 646, 648, 655, 657)	09	6 5 5 2 6 0	6 7 1 9 5
**	Náklady na hospodársku činnosť spolu r. 11 + r. 12 + r. 13 + r. 14 + r. 15 + r. 20 + r. 21 + r. 24 + r. 25 + r. 26	10	2 0 2 4 9 2 3 2	6 6 7 5 5 4 3
A.	Náklady vynaložené na obstaranie predaného tovaru (504, 507)	11	9 0 9 7 7 4 7	2 9 2 7 1 7 8
B.	Spotreba materiálu, energie a ostatných neskladovateľných dodávok (501, 502, 503)	12	8 9 8 5 2 2	2 7 7 8 6 5
C.	Opravné položky k zásobám (+/-) (505)	13	7 6 0 6 3 9	2 9 0 0 0 0
D.	Služby (účtová skupina 51)	14	4 2 1 0 1 7 3	1 4 0 3 9 2 1
E.	Osobné náklady (r. 16 až r. 19)	15	3 0 4 0 6 6 1	1 0 9 4 3 9 2
E.1.	Mzdové náklady (521, 522)	16	2 1 7 0 8 1 8	7 8 4 1 6 3
2.	Odmeny členom orgánov spoločnosti a družstva (523)	17		
3.	Náklady na sociálne poistenie (524, 525, 526)	18	7 1 5 9 6 3	2 6 2 3 4 0
4.	Sociálne náklady (527, 528)	19	1 5 3 8 8 0	4 7 8 8 9
F.	Dane a poplatky (účtová skupina 53)	20	5 3 6 8	1 6 1 0
G.	Odpisy a opravné položky k dlhodobému nehmotnému majetku a dlhodobému hmotnému majetku (r. 22 + r. 23)	21	7 2 2 6 6 5	5 2 3 2 2 9
G.1.	Odpisy dlhodobého nehmotného majetku a dlhodobého hmotného majetku (551)	22	7 2 2 6 6 5	5 2 3 2 2 9
2.	Opravné položky k dlhodobému nehmotnému majetku a dlhodobému hmotnému majetku (+/-) (553)	23		
H.	Zostatková cena predaného dlhodobého majetku a predaného materiálu (541, 542)	24	8 7 2 7 7 2	
I.	Opravné položky k pohľadávkam (+/-) (547)	25	2 8 6	- 1 5 0
J.	Ostatné náklady na hospodársku činnosť (543, 544, 545, 546, 548, 549, 555, 557)	26	6 4 0 3 9 9	1 5 7 4 9 8
***	Výsledok hospodárenia z hospodárskej činnosti (+/-) (r. 02 - r. 10)	27	1 0 4 3 2 8	3 5 1 6 1 0



Označenie a	Text b	Číslo riadku c	Skutočnosť	
			bežné účtovné obdobie 1	bezprostredne predchádzajúce účtovné obdobie 2
*	Pridaná hodnota (r. 03 + r. 04 + r. 05 + r. 06 + r. 07) - (r. 11 + r. 12 + r. 13 + r. 14)	28	3 8 8 7 0 0 6	2 0 5 9 4 9 4
**	Výnosy z finančnej činnosti spolu r. 30 + r. 31 + r. 35 + r. 39 + r. 42 + r. 43 + r. 44	29	1 3 8 4 6	2 2 8
VIII.	Tržby z predaja cenných papierov a podielov (661)	30		
IX.	Výnosy z dlhodobého finančného majetku súčet (r. 32 až r. 34)	31		
IX.1.	Výnosy z cenných papierov a podielov od prepojených účtovných jednotiek (665A)	32		
2.	Výnosy z cenných papierov a podielov v podielovej účasti okrem výnosov prepojených účtovných jednotiek (665A)	33		
3.	Ostatné výnosy z cenných papierov a podielov (665A)	34		
X.	Výnosy z krátkodobého finančného majetku súčet (r. 36 až r. 38)	35		
X.1.	Výnosy z krátkodobého finančného majetku od prepojených účtovných jednotiek (666A)	36		
2.	Výnosy z krátkodobého finančného majetku v podielovej účasti okrem výnosov prepojených účtovných jednotiek (666A)	37		
3.	Ostatné výnosy z krátkodobého finančného majetku (666A)	38		
XI.	Výnosové úroky (r. 40 + r. 41)	39	2 3 4	7 3
XI.1.	Výnosové úroky od prepojených účtovných jednotiek (662A)	40		
2.	Ostatné výnosové úroky (662A)	41	2 3 4	7 3
XII.	Kurzové zisky (663)	42	1 3 5 6 7	1 5 5
XIII.	Výnosy z precenenia cenných papierov a výnosy z derivátových operácií (664, 667)	43		
XIV.	Ostatné výnosy z finančnej činnosti (668)	44	4 5	
**	Náklady na finančnú činnosť spolu r. 46 + r. 47 + r. 48 + r. 49 + r. 52 + r. 53 + r. 54	45	1 4 1 9 4 0	4 9 5 0 9
K.	Predané cenné papiere a podiely (561)	46		
L.	Náklady na krátkodobý finančný majetok (566)	47		
M.	Opravné položky k finančnému majetku (+/-) (565)	48		
N.	Nákladové úroky (r. 50 + r. 51)	49	7 8 6 3	2 4 1 4
N.1.	Nákladové úroky pre prepojené účtovné jednotky (562A)	50		
2.	Ostatné nákladové úroky (562A)	51	7 8 6 3	2 4 1 4
O.	Kurzové straty (563)	52	1 3 4 9 0	3 8 9 0
P.	Náklady na precenenie cenných papierov a náklady na derivátové operácie (564, 567)	53		
Q.	Ostatné náklady na finančnú činnosť (568, 569)	54	1 2 0 5 8 7	4 3 2 0 5



Ozna- čenie a	Text b	Číslo riadku c	Skutočnosť	
			bežné účtovné obdobie	bezprostredne predchádzajúce účtovné obdobie
			1	2
***	Výsledok hospodárenia z finančnej činnosti (+/-) (r. 29 - r. 45)	55	- 1 2 8 0 9 4	- 4 9 2 8 1
****	Výsledok hospodárenia za účtovné obdobie pred zdanením (+/-) (r. 27 + r. 55)	56	- 2 3 7 6 6	3 0 2 3 2 9
R.	Daň z príjmov (r. 58 + r. 59)	57	5 5 6 9 3	9 8 7 7 5
R.1.	Daň z príjmov splatná (591, 595)	58	2 1 8 2 7 4	1 3
2.	Daň z príjmov odložená (+/-) (592)	59	- 1 6 2 5 8 1	9 8 7 6 2
S.	Prevod podielov na výsledku hospodárenia spoločníkom (+/- 596)	60		
****	Výsledok hospodárenia za účtovné obdobie po zdanení (+/-) (r. 56 - r. 57 - r. 60)	61	- 7 9 4 5 9	2 0 3 5 5 4

Poznámky Úč POD 3 - 01

IČO 3 1 6 2 5 9 2 4  
DIČ 2 0 2 0 4 5 6 0 8 6

## A. Základné informácie o účtovnej jednotke

A.a) Obchodné meno účtovnej jednotky: KOBA, s.r.o.  
Sídlo: Janka Kráľa 229/9, 974 01 Banská Bystrica  
Dátum založenia: 02.03.1995  
Dátum vzniku: 17.03.1995

### A.b) Opis hospodárskej činnosti účtovnej jednotky:

- Kúpa tovaru za účelom jeho predaja iným prevádzkovateľom živnosti v rozsahu voľnej živnosti
- Kúpa tovaru za účelom jeho predaja konečnému spotrebiteľovi v rozsahu voľnej živnosti
- Sprostredkovanie obchodu a služieb
- Reklamná a propagačná činnosť
- Realizácia profesionálnej a amatérskej športovej činnosti v oblasti kolektívnych a individuálnych športov
- Predaj na priamu konzumáciu alkoholických a nealkoholických nápojov
- Predaj na priamu konzumáciu tepelne rýchlo upravovaných mäsových výrobkov a obvyklých príloh, ako aj bezmäsitých jedál, ak k ich priamej konzumácii nie je k dispozícii viac ako osem miest,
- Prieskum trhu a verejnej mienky
- Činnosť podnikateľských, organizačných a ekonomických poradcov

### A.c) Priemerný počet zamestnancov počas účtovného obdobia:

#### Informácie o počte zamestnancov

Názov položky	Bežné účtovné obdobie	Bezprostredne predchádzajúce účtovné obdobie
Priemerný prepočítaný počet zamestnancov	231	235,29
Stav zamestnancov ku dňu, ku ktorému sa zostavuje účtovná závierka, z toho:	256	240
počet vedúcich zamestnancov	0	2

### A.d) Účtovné jednotky, v ktorých je účtovná jednotka neobmedzene ručiacim spoločníkom:

Účtovná jednotka nie je neobmedzene ručiacim spoločníkom v žiadnej spoločnosti.

### A.e) Právny dôvod na zostavenie účtovnej závierky:

riadna       mimoriadna

Dôvod na zostavenie mimoriadnej účtovnej závierky:

rozdelenie       zlúčenie       splynutie       Zmena právnej formy  
 začiatok likvidácie       koniec likvidácie       vyhlásenie konkurzu       zrušenie konkurzu

### A.f) Dátum schválenia účtovnej závierky za bezprostredne predchádzajúce obdobie: 31.12.2014

## B. Informácie o členoch štatutárnych orgánov, dozorných orgánov a iných orgánov účtovnej jednotky

Od 31.12.2013 zrušené.

## C. Informácie o konsolidovanom celku, ak je účtovná jednotka jeho súčasťou

Účtovná jednotka nie je súčasťou konsolidovaného celku.

## D. Ďalšie informácie

- a/ použité účtovné zásady a metódy rozpracované v časti E  
b/ údaje vykázané na strane aktív súvahy rozpracované v časti F

IČO			3	1	6	2	5	9	2	4
DIČ	2	0	2	0	4	5	6	0	8	6

- c/ údaje vykázané na strane pasív súvahy rozpracované v časti G  
d/ výnosy rozpracované v časti H  
e/ náklady rozpracované v časti I  
f/ dane z príjmov rozpracované v časti J  
g/ údaje na podsúvahových účtoch rozpracované v časti K  
h/ iné aktíva a iné pasíva rozpracované v časti L  
i/ spriaznené osoby rozpracované v časti M a N  
j/ skutočností, ktoré nastali medzi dňom, ku ktorému sa zostavuje účtovná zvierka a dňom jej vystavenia rozpracované v časti O  
k/ prehľad zmien vlastného imania rozpracované v časti P  
l/ prehľad peňažných tokov rozpracované v časti R, S, T

### E. Informácie o účtovných zásadách a účtovných metódach

E.a) Účtovná jednotka bude nepretržite pokračovať vo svojej činnosti:  Áno  Nie

#### E.b) Zmeny účtovných zásad a metód

Účtovné metódy a všeobecné účtovné zásady účtovná jednotka aplikovala konzistentne s predchádzajúcim účtovným obdobím.

#### E.c) Spôsob oceňovania jednotlivých zložiek majetku a záväzkov:

##### Dlhodobý hmotný a nehmotný majetok

Dlhodobý majetok nakupovaný sa oceňuje obstarávacou cenou, ktorá zahŕňa cenu, za ktorú sa majetok obstaral a náklady súvisiace s obstaraním (prepravu, montáž, poisťenie a pod.).

Hodnota obstarávaného dlhodobého hmotného majetku, ktorý sa používa, sa zníži o opravnú položku vo výške zodpovedajúcej opotrebeniu.

Dlhodobý majetok nadobudnutý bezodplatne sa oceňuje reprodukčnou obstarávacou cenou, čo je cena, za ktorú by sa majetok obstaral v čase, keď sa o ňom účtuje.

Odpisovaný majetok nadobudnutý bezodplatne od iných osôb sa účtuje súvzťažne na účte 384 – Výnosy budúcich období s vplyvom na hospodársky výsledok počas doby odpisovania majetku. Neodpisovaný majetok nadobudnutý bezodplatne od iných osôb sa účtuje súvzťažne s vplyvom na hospodársky výsledok na účet 648 – Ostatné výnosy z hospodárskej činnosti.

Dlhodobý majetok nadobudnutý bezodplatne od spoločníkov alebo členov, ktorým sa nezvyšuje základné imanie, sa účtuje bez vplyvu na výsledok hospodárenia priamo do vlastného imania na účet 413 – Ostatné kapitálové fondy.

Dlhodobý majetok nadobudnutý zámenou sa oceňuje reálnou hodnotou. Rozdiel medzi reálnou hodnotou nadobudnutého dlhodobého majetku a účtovnou hodnotou odovzdaného majetku sa účtuje podľa charakteru tohto rozdielu na vecne príslušný nákladový účet, na ktorom sa účtuje úbytok majetku alebo na vecne príslušný výnosový účet, na ktorom sa účtuje dosiahnutie výnosu z tohto majetku.

Spoločnosť neobstarala dlhodobý majetok vlastnou činnosťou.

**Dlhodobý finančný majetok** sa oceňuje obstarávacou cenou vrátane nákladov súvisiacich s obstaraním. Dlhodobý finančný majetok na obchodovanie sa pri obstaraní oceňuje reálnou hodnotou.

##### Zásoby

Zásoby nakupované sa oceňujú obstarávacou cenou, ktorá zahŕňa cenu, za ktorú sa majetok obstaral, a náklady súvisiace s obstaraním (prepravu, poisťenie, provízie a pod.) znížené o zľavy z ceny. Zľava z ceny poskytnutá k už predaným alebo spotrebovaným zásobám sa účtuje ako zníženie nákladov na predané alebo spotrebované zásoby. Účtovná jednotka účtuje o zásobách spôsobom A tak, ako to definujú postupy účtovania. Pre ocenenie zásob tovaru spoločnosť uplatňuje metódu FIFO.

Účtovná jednotka neobstarala zásoby vlastnou činnosťou.

Ak je obstarávací cena, resp. ak sú vlastné náklady zásob vyššie než ich čistá realizačná hodnota ku dňu, ku ktorému sa zostavuje účtovná zvierka, vytvára sa opravná položka k zásobám vo výške rozdielu medzi ich ocenením v účtovníctve a ich čistou realizačnou hodnotou. Čistá realizačná hodnota je predpokladaná predajná cena zásob znížená o predpokladané náklady na ich dokončenie a náklady súvisiace s ich predajom.

IČO			3	1	6	2	5	9	2	4
DIČ	2	0	2	0	4	5	6	0	8	6

Účtovná jednotka v účtovnom období 2014 neuskutočňovala zákazkovú výrobu a zákazkovú výstavbu nehnuteľnosti určenej na predaj.

Účtovná jednotka oceňovala peňažné prostriedky, ceniny, pohľadávky, záväzky, rezervy:

- 1) Peňažné prostriedky a ceniny, pohľadávky pri ich vzniku, záväzky pri ich vzniku oceňovala menovitou hodnotou. Rezervy sa oceňujú v očakávanej výške záväzku.
- 2) Pohľadávky pri odplatnom nadobudnutí, pohľadávky nadobudnuté vkladom do základného imania a záväzky pri ich prevzatí oceňovala obstarávacou cenou.

Časové rozlíšenie na strane aktív súvahy - údaje sa vykazujú vo výške, ktorá je potrebná na dodržanie zásady vecnej a časovej súvislosti s účtovným obdobím.

Časové rozlíšenie na strane pasív súvahy sa vyazuje vo výške, ktorá je potrebná na dodržanie zásady vecnej a časovej súvislosti s účtovným obdobím.

Účtovná jednotka neúčtovala o derivátoch.

Účtovná jednotka neevidovala v účtovnom období 2014 majetok a záväzky zabezpečené derivátmi.

Účtovná jednotka neúčtovala o prenajatom majetku a majetku obstaranom na základe zmluvy o kúpe prenajatej veci.

Účtovná jednotka neúčtovala o majetku obstaranom v privatizácii.

**Daň z príjmov splatná za bežné účtovné obdobie a za zdaňovacie obdobie (ďalej len „splatná daň z príjmov“) a daň z príjmov odložená do budúcich účtovných období a zdaňovacích období (ďalej len „odložená daň z príjmov“)**

Splatná daň z príjmov sa vyazuje v nákladoch účtovnej jednotky. Je vypočítaná platnou sadzbou dane zo základu vyplývajúceho z hospodárskeho výsledku pred zdanením, ktorý bol upravený o pripočítateľné a odpočítateľné položky z titulu trvalých a dočasných úprav daňového základu a umorenia straty.

Pri výpočte odloženej dane sa použije sadzba dane z príjmov, o ktorej sa predpokladá, že bude platiť v čase vyrovnania odloženej dane.

#### E.d) Spôsoby zostavenia odpisového plánu dlhodobého majetku

- Odpisový plán účtovných odpisov **nehmotného majetku** vychádzal zo smernice materskej spoločnosti, LPP, S.A., pre jej dcérske spoločnosti, Financial policy of LPP, S.A. for subsidiaries.  
**Odpisové sadzby pre účtovné a daňové odpisy nehmotného dlhodobého majetku sa rovnajú.**

Dlhodobý majetok	Doba odpisovania	Sadzba odpisov	Odpisová metóda
Softvér	5 rokov	20 %	lineárna

- Odpisový plán účtovných odpisov **hmotného majetku** vychádzal zo smernice materskej spoločnosti, LPP, S.A., pre jej dcérske spoločnosti, Financial policy of LPP, S.A. for subsidiaries.  
**Odpisové sadzby pre účtovné a daňové odpisy hmotného dlhodobého majetku sa nerovnajú s výnimkou odpisov pre motorové vozidlá.**

Dlhodobý majetok	Doba odpisovania	Sadzba odpisov	Odpisová metóda
Stavby	7 rokov	14,29 %	lineárna
Dopravné prostriedky	4 roky	25 %	lineárna
Počítače	40 mesiacov	2,5 %	lineárna
Nábytok	5 rokov	20 %	lineárna
Elektrické zariadenia	5 rokov	20 %	lineárna

#### E.e) Dotácie poskytnuté na obstaranie majetku:

Účtovná jednotka získala v účtovnom období 2009/2010 nenávratnú kontribúciu na obstaranie technického zhodnotenia budovy – stavebné úpravy, v celkovej výške 348.700,- EUR. Zostatok kontribúcií k 31.12.2014 je vo výške 64.120 EUR.

#### E.f) Oprava významných chýb minulých účtovných období

Účtovná jednotka neúčtovala o významných chybách minulých účtovných období.

### F. Informácie k údajom vykázaným na strane aktív súvahy

#### F.a) Prehľad o pohybe dlhodobého majetku

##### Informácie o dlhodobom nehmotnom majetku

Tabuľka č. 1

Dlhodobý nehmotný majetok	Bežné účtovné obdobie							
	Aktivované náklady na vývoj	Softvér	Oceniťelné práva	Goodwill	Ostatný DNM	Obstarávaný DNM	Poskytnuté preddavky na DNM	Spolu
a	b	c	D	e	f	g	h	i
Prvotné ocenenie								
Stav na začiatku účtovného obdobia		140.549						140.549
Prírastky								
Úbytky		15.147						15.147
Presuny								
Stav na konci účtovného obdobia		125.402						125.402
Opravy								
Stav na začiatku účtovného obdobia		123.189						123.189
Prírastky		5.474						5.474
Úbytky		15.147						15.147
Presuny								
Stav na konci účtovného obdobia		113.516						113.516
Opravné položky								
Stav na začiatku účtovného obdobia								
Prírastky								
Úbytky								
Presuny								
Stav na konci účtovného obdobia								
Zostatková hodnota								
Stav na začiatku účtovného obdobia		17.360						17.360
Stav na konci účtovného obdobia		11.886						11.886

Tabuľka č. 2

Dlhodobý nehmotný majetok a	Bezprostredne predchádzajúce účtovné obdobie							
	Aktivované náklady na vývoj b	Softvér c	Oceniťelné práva D	Goodwill e	Ostatný DNM f	Obstarávaný DNM g	Poskytnuté preddavky na DNM h	Spolu i
Prvotné ocenenie								
Stav na začiatku účtovného obdobia		140.549						140.549
Prírastky								
Úbytky								
Presuny								
Stav na konci účtovného obdobia		140.549						140.549
Oprávky								
Stav na začiatku účtovného obdobia		117.715						117.715
Prírastky		5.474						5.474
Úbytky								
Presuny								
Stav na konci účtovného obdobia		123.189						123.189
Opravné položky								
Stav na začiatku účtovného obdobia								
Prírastky								
Úbytky								
Presuny								
Stav na konci účtovného obdobia								
Zostatková hodnota								
Stav na začiatku účtovného obdobia		22.834						22.834
Stav na konci účtovného obdobia		17.360						17.360

## Informácie o dlhodobom hmotnom majetku

Tabuľka č. 1

Dlhodobý hmotný	Bežné účtovné obdobie
-----------------	-----------------------

Poznámky Úč POD 3 - 01

IČO 3 1 6 2 5 9 2 4  
 DIČ 2 0 2 0 4 5 6 0 8 6

majetok	Pozemky	Stavby	Samostatné hnuteľné veci a súbory hnuteľných vecí	Pestovat eľské celky trvalých porastov	Základné stádo a ťažné zvieratá	Ostatný DHM	Obstarávaný DHM	Poskytnuté preddavky na DHM	Spolu
a	b	c	d	e	f	g	h	i	j
<b>Prvotné ocenenie</b>									
Stav na začiatku účtovného obdobia		5.429.500	4.701.675						10.131.175
Prírastky		753.602	241.584				16.426		1.011.612
Úbytky		947.598	1.144.449						2.092.047
Presuny									
Stav na konci účtovného obdobia		5.235.504	3.798.810				16.426		9.050.740
<b>Oprávky</b>									
Stav na začiatku účtovného obdobia		1.949.813	4.476.222						6.426.035
Prírastky		943.441	150.728						1.094.169
Úbytky		947.599	1.144.449						2.092.048
Presuny									
Stav na konci účtovného obdobia		1.945.655	3.482.501						5.428.156
<b>Opravné položky</b>									
Stav na začiatku účtovného obdobia									
Prírastky									
Úbytky									
Presuny									
Stav na konci účtovného obdobia									
<b>Zostatková hodnota</b>									
Stav na začiatku účtovného obdobia		3.479.687	225.453						3.705.140
Stav na konci účtovného obdobia		3.289.849	316.309				16.426		3.622.584

Tabuľka č. 2

Dlhodobý hmotný majetok	Bezprostredne predchádzajúce účtovné obdobie								
	Pozemky	Stavby	Samostatné hnuteľné veci a súbory hnuteľných vecí	Pestovateľské celky trvalých porastov	Základné stádo a ťažné zvieratá	Ostatný DHM	Obstarávaný DHM	Poskytnuté preddavky na DHM	Spolu
a	b	c	d	e	f	g	h	i	j

Prvotné ocenenie										
Stav na začiatku účtovného obdobia		5.429.500	4.749.445							10.178.945
Prírastky			13.498							13.498
Úbytky			61.268							61.268
Presuny										
Stav na konci účtovného obdobia		5.429.500	4.701.675							10.131.175
Oprávky										
Stav na začiatku účtovného obdobia		1.678.318	4.291.231							5.969.549
Prírastky		271.495	246.259							517.754
Úbytky			61.268							61.268
Presuny										
Stav na konci účtovného obdobia		1.949.813	4.476.222							6.426.035
Opravné položky										
Stav na začiatku účtovného obdobia										
Prírastky										
Úbytky										
Presuny										
Stav na konci účtovného obdobia										
Zostatková hodnota										
Stav na začiatku účtovného obdobia		3.751.182	458.214							4.209.396
Stav na konci účtovného obdobia		3.479.687	225.453							3.705.140

## F.b) Spôsob a výška poistenia dlhodobého majetku

Poistený majetok	Poistná suma	Platnosť zmluvy od - do
Dlhodobý hmotný majetok a zásoby pre prípad škôd spôsobených živelnou pohromou	4.185.906,99 EUR	uzavretá na dobu neurčitú
Dlhodobý hmotný majetok a zásoby pre prípad odcudzenia a vandalizmu	701.900,22 EUR	uzavretá na dobu neurčitú
Zodpovednosť za škodu voči tretím osobám	331.939,19 EUR	uzavretá na dobu neurčitú

F.c) Prehľad o dlhodobom nehmotnom a hmotnom majetku, na ktorý je zriadené záložné právo, alebo pri ktorom má účtovná jednotka obmedzené právo s ním nakladať

Na dlhodobý nehmotný a hmotný majetok nie je zriadené záložné právo.

F.d) Prehľad o dlhodobom nehmotnom a hmotnom majetku, pri ktorom vlastnícke práva nadobudol veriteľ zmluvou o zabezpečovacom prevode práva, alebo ktorý užíva účtovná jednotka na základe zmluvy o výpožičke

IČO			3	1	6	2	5	9	2	4
DIČ	2	0	2	0	4	5	6	0	8	6

Účtovná jednotka nemá dlhodobý nehmotný a hmotný majetok, pri ktorom vlastnícke práva nadobudol veriteľ zmluvou o zabezpečenom prevode práva, alebo ktorý užíva na základe zmluvy o výpožičke.

**F.e) Prehľad o dlhodobom nehnuteľnom majetku, pri ktorom nebolo vlastnícke právo zapísané vkladom do katastra nehnuteľností ku dňu zostavenia účtovnej závierky a táto ho užíva**

Účtovná jednotka nemá dlhodobý nehmotný majetok, pri ktorom nebolo vlastnícke právo zapísané vkladom do katastra nehnuteľností ku dňu zostavenia účtovnej závierky.

**F.f) Charakteristika goodwillu a výpočet jeho hodnoty**

Účtovná jednotka nevlastní goodwill.

**F.g) Prehľad o položkách účtovaných na účte 097 – Opravná položka k nadobudnutému majetku**

Účtovná jednotka neúčtovala na účte 097 – Opravná položka k nadobudnutému majetku.

**F.h) Prehľad o výskumnej a vývojovej činnosti v bežnom období**

Účtovná jednotka neuskutočňovala výskumnú a vývojovú činnosť.

**F.i) Štruktúra dlhodobého finančného majetku podľa položiek súvahy**

Účtovná jednotka neúčtovala o dlhodobom finančnom majetku.

**F.j a k) Štruktúra dlhodobého finančného majetku podľa položiek súvahy.**

Účtovná jednotka neúčtovala o dlhodobom finančnom majetku.

Účtovná jednotka netvorila opravné položky k dlhodobému finančnému majetku.

**F.l) Zmeny v jednotlivých zložkách dlhodobého finančného majetku**

Účtovná jednotka nemala v priebehu účtovného obdobia 2014 žiadne zmeny v zložkách dlhodobého finančného majetku.

**F.m) Prehľad o dlhodobom finančnom majetku, na ktorý je zriadené záložné právo, alebo pri ktorom má účtovná jednotka obmedzené právo s ním nakladať**

Účtovná jednotka nevlastní dlhodobý finančný majetok, na ktorý je zriadené záložné právo, alebo pri ktorom má účtovná jednotka obmedzené právo s ním nakladať.

**F.n) Ocenenie dlhodobého finančného majetku ku dňu zostavenia účtovnej závierky**

Účtovná jednotka nevlastní dlhodobý finančný majetok ku dňu účtovnej závierky.

**F.o) Opravné položky k zásobám podľa položiek súvahy**

Informácie o opravných položkách k zásobám

Tabuľka č. 1

Zásoby	Bežné účtovné obdobie				
	Stav OP na začiatku	Tvorba	Zúčtovanie OP z dôvodu zániku	Zúčtovanie OP z dôvodu vyradenia	Stav OP na konci

Poznámky Úč POD 3 - 01

IČO 3 1 6 2 5 9 2 4  
 DIČ 2 0 2 0 4 5 6 0 8 6

	účetného obdobia	OP	opodstatnenosti	majetku z účtovníctva	účetného obdobia
a	b	c	d	e	f
Materiál					
Nedokončená výroba a polotovary vlastnej výroby					
Výrobky					
Zvieratá					
Tovar	316.993	760.639			1.077.632
Nehnuteľnosť na predaj					
Poskytnuté preddavky na zásoby					
<b>Zásoby spolu</b>	<b>316.993</b>	<b>760.639</b>			<b>1.077.632</b>

F.p) Prehľad o zásobách, na ktoré je zriadené záložné právo, alebo pri ktorých má účtovná jednotka obmedzené právo s nimi nakladať

Zásoby	Hodnota za bežné účtovné obdobie
Tovar – v prospech UniCredit Bank Czech Republic and Slovakia, a.s..	2.000.000

F.q) Prehľad o zákazkovej výrobe a zákazkovej výstavbe nehnuteľnosti určenej na predaj

Účtovná jednotka neúčtovala o zákazkovej výrobe a zákazkovej výstavbe nehnuteľnosti určenej na predaj.

F.r) Informácie k opravným položkám k pohľadávkam

Informácie o vývoji opravnej položky k pohľadávkam

Pohľadávky	Bežné účtovné obdobie				
	Stav OP na začiatku účtovného obdobia	Tvorba OP	Zúčtovanie OP z dôvodu zániku opodstatnenosti	Zúčtovanie OP z dôvodu vyradenia majetku z účtovníctva	Stav OP na konci účtovného obdobia
a	b	c	d	e	f
Pohľadávky z obchodného styku	17.191	1.124	837	4.770	12.708
Pohľadávky voči dcérskej účtovnej jednotke a materskej účtovnej jednotke					
Ostatné pohľadávky v rámci kons. celku					
Pohľadávky voči spoločníkom, členom a združeniu					
Iné pohľadávky	2.127				2.127
<b>Pohľadávky spolu</b>	<b>19.318</b>	<b>1.124</b>	<b>837</b>	<b>4.770</b>	<b>14.835</b>

F.s) Pohľadávky do lehoty a po lehote splatnosti

Informácie o vekovej štruktúre pohľadávok

Tabuľka č. 1

Názov položky	V lehote splatnosti	Po lehote splatnosti	Pohľadávky spolu
a	b	c	d

<b>Dlhodobé pohľadávky</b>			
Pohľadávky z obchodného styku	1.049		1.049
Pohľadávky voči dcérskej účtovnej jednotke a materskej účtovnej jednotke			
Ostatné pohľadávky v rámci konsolidovaného celku			
Pohľadávky voči spoločníkom, členom a združeniu			
Iné pohľadávky	278.212		278.212
<b>Dlhodobé pohľadávky spolu</b>	<b>279.261</b>		<b>279.261</b>
<b>Krátkodobé pohľadávky</b>			
Pohľadávky z obchodného styku	14.730	1.003.312	1.018.042
Pohľadávky voči dcérskej účtovnej jednotke a materskej účtovnej jednotke			
Ostatné pohľadávky v rámci konsolidovaného celku	1.285	243	1.528
Pohľadávky voči spoločníkom, členom a združeniu			
Sociálne poistenie			
Daňové pohľadávky a dotácie	706		706
Iné pohľadávky	2.315		2.315
<b>Krátkodobé pohľadávky spolu</b>	<b>19.036</b>	<b>1.003.555</b>	<b>1.022.591</b>

F.t a u) Pohľadávky zabezpečené záložným právom, alebo inou formou zabezpečenia a pohľadávky, na ktoré sa zriadilo záložné právo, alebo pri ktorých má účtovná jednotka obmedzené právo s nimi nakladať

Pohľadávky nie sú zabezpečené záložným právom.

#### F.v) Odložená daňová pohľadávka a opis jej vzniku

Dôvod	Základňa pre výpočet		Suma odloženej daňovej pohľadávky	
	BO	PO	BO	PO
Opravná položka k Zásobám	1.077.632	316.993	237.079	69.738
Opravná položka k Pohľadávkam	1.575	1.575	347	347
Rozdiel medzi daňovou a účtovnou zostatkovou cenou	30.123	0	6.627	0
Daňová strata účtovného obdobia 2011	155.269	207.025	34.159	45.545

#### F.w) Významné zložky krátkodobého finančného majetku

##### Informácie o krátkodobom finančnom majetku

Tabuľka č. 1

Názov položky	Bežné účtovné obdobie	Bezprostredne predchádzajúce účtovné obdobie
Pokladnica, ceniny	70.934	62.890
Bežné účty v banke alebo v pobočke zahraničnej banky	1.021.494	1.652.835
Vkladové účty v banke alebo v pobočke zahraničnej banky termínované	91.779	80.731

Poznámky Úč POD 3 - 01

IČO 3 1 6 2 5 9 2 4  
DIČ 2 0 2 0 4 5 6 0 8 6

Peniaze na ceste	39.603	0
<b>Spolu</b>	<b>1.223.810</b>	<b>1.796.456</b>

**F.x) Informácie o opravných položkách ku krátkodobému finančnému majetku**

Účtovná jednotka neúčtovala o opravných položkách ku krátkodobého finančnému majetku.

**F.y) Informácie o krátkodobom finančnom majetku, na ktorý bolo zriadené záložné právo, alebo pri ktorom má účtovná jednotka obmedzené právo s ním nakladať**

Účtovná jednotka nemala zriadené záložné právo ku krátkodobému finančnému majetku.

**F.za) Ocenenie krátkodobého finančného majetku ku dňu zostavenia účtovnej závierky reálnou hodnotou**

Účtovná jednotka nemala povinnosť oceniť krátkodobý finančný majetok reálnou hodnotou ku dňu zostavenia účtovnej závierky.

**F.zb) Vlastné akcie**

Účtovná jednotka počas účtovného obdobia neúčtovala o vlastných akciách.

**F.zc) Významné položky časového rozlíšenia nákladov budúcich období a príjmov budúcich období**

Informácie o významných položkách časového rozlíšenia na strane aktív

Opis položky časového rozlíšenia	Bežné účtovné obdobie	Bezprostredne predchádzajúce účtovné obdobie
<b>Náklady budúcich období dlhodobé, z toho:</b>		
<b>Náklady budúcich období krátkodobé, z toho:</b>	149.183	144.770
Nájomné	134.900	133.128
Poistné	4.839	7.274
Elektrická energia	4.165	1.930
Mobilné a telefónne poplatky	1.706	
Ostatné	3.573	2.438
<b>Príjmy budúcich období dlhodobé, z toho:</b>		
<b>Príjmy budúcich období krátkodobé, z toho:</b>		

**F.zd) Majetok prenajatý formou finančného prenájmu – u prenajímateľa:**

Účtovná jednotka nevlastní majetok prenajatý formou finančného prenájmu.

**G. Informácie k údajom vykázaným na strane pasív súvahy**

**G.a.1-2) Údaje o vlastnom imaní**

Text	Suma	
	BO	PO
Základné imanie celkom	25.000	25.000
Počet akcií (a.s.)		2.500
Nominálna hodnota 1 akcie (a.s.)		10
Hodnota podielov podľa spoločníkov (obchodná spoločnosť)		
- LPP, S.A.	100 %	.
Zisk na akciu, alebo na podiel na základnom imaní		
Hodnota upísaného vlastného imania		
Hodnota splateného základného imania	25.000	25.000

G.a.3) Rozdelenie účtovného zisku alebo straty z predchádzajúceho roka  
Informácie o rozdelení účtovného zisku alebo o vysporiadaní účtovnej straty

Tabuľka č. 1

Názov položky	Bezprostredne predchádzajúce účtovné obdobie
Účtovný zisk	203.554
Rozdelenie účtovného zisku	Bežné účtovné obdobie
Prídel do zákonného rezervného fondu	
Prídel do štatutárnych a ostatných fondov	
Prídel do sociálneho fondu	
Prídel na zvýšenie základného imania	
Úhrada straty minulých období	203.554
Prevod do nerozdeleného zisku minulých rokov	
Rozdelenie podielu na zisku spoločníkom, členom	
Iné	
Spolu	203.554

G.b) Tvorba a čerpanie rezerv v bežnom roku s označením: zákonná rezerva – Z,  
ostatná rezerva (účtovná) – Ú

## Informácie o rezervách

Tabuľka č. 1

Názov položky	Bežné účtovné obdobie				
	Stav na začiatku účtovného obdobia	Tvorba	Použitie	Zrušenie	Stav na konci účtovného obdobia
a	b	c	d	e	f
Dlhodobé rezervy, z toho:					
Krátkodobé rezervy, z toho:	95.134	103.343	66.150	7.700	124.627
Mzdy za nevyčerpané dovolenky Vrátane sociálneho zabezpečenia	87.184	80.301	65.280	620	101.585
Odmeny zam-cov vrátane odvodov sociálneho zabezpečenia	0	12.848	0	0	12.848

Nevyfakturované dodávky	6.200	10.194	-880	7.080	10.194
Overenie a zverejnenie ÚZ a VS	1.750	0	1.750	0	0

Tabuľka č. 2

Názov položky	Bezprostredne predchádzajúce účtovné obdobie				
	Stav na začiatku účtovného obdobia	Tvorba	Použitie	Zrušenie	Stav na konci účtovného obdobia
a	b	c	d	e	f
Dlhodobé rezervy, z toho:					
<b>Krátkodobé rezervy, z toho:</b>	<b>71.776</b>	<b>82.295</b>	<b>43.723</b>	<b>15.214</b>	<b>95.134</b>
Mzdy za nevyčerpané dovolenky Vrátane sociálneho zabezpečenia	61.626	74.445	35.168	13.719	87.184
Nevyfakturované dodávky	6.900	6.200	5.405	1.495	6.200
Overenie a zverejnenie ÚZ a VS	3.250	1.650	3.150	0	1.750

**G.c) a d) Výška záväzkov do lehoty a po lehote splatnosti, štruktúra záväzkov podľa zostatkovej doby splatnosti**

**Informácie o záväzkoch**

Názov položky	Bežné účtovné obdobie	Bezprostredne predchádzajúce účtovné obdobie
Dlhodobé záväzky spolu	29.213	1.681.954
Záväzky so zostatkovou dobou splatnosti nad päť rokov	0	
Záväzky so zostatkovou dobou splatnosti jeden rok až päť rokov	29.213	1.681.954
<b>Krátkodobé záväzky spolu</b>	<b>8.612.354</b>	<b>7.379.550</b>
Záväzky so zostatkovou dobou splatnosti do jedného roka vrátane	<b>8.612.354</b>	<b>7.165.196</b>
Záväzky po lehote splatnosti	0	214.354

Účtovná jednotka má hlavného dodávateľa tovaru, materskú spoločnosť, s podielom na celkových dodávkach tovaru 99 %.

**G.e) Hodnota záväzkov zabezpečená záložným právom alebo inou formou zabezpečenia**

Účtovná jednotka nemá záväzky zabezpečené záložným právom alebo inou formou zabezpečenia.

**G.f) Spôsob vzniku odloženého záväzku**

Účtovná jednotka neúčtovala o odloženom záväzku.

**G.g) Záväzky zo sociálneho fondu**

## Informácie o záväzkoch zo sociálneho fondu

Názov položky	Bežné účtovné obdobie	Bezprostredne predchádzajúce účtovné obdobie
Začiatkový stav sociálneho fondu	31.699	37.603
Tvorba sociálneho fondu na ťarchu nákladov	10.998	4.085
Tvorba sociálneho fondu zo zisku		
Ostatná tvorba sociálneho fondu		
<b>Tvorba sociálneho fondu spolu</b>	10.998	4.085
<b>Čerpanie sociálneho fondu</b>	13.484	9.989
<b>Konečný zostatok sociálneho fondu</b>	29.213	31.699

## G. h) Vydané dlhopisy

Účtovná jednotka neúčtovala o vydaných dlhopisoch.

## G.i) Bankové úvery, pôžičky, návratné finančné výpomoci

## Informácie o bankových úveroch, pôžičkách a krátkodobých finančných výpomociach

Tabuľka č. 2

Názov položky	Mena	Úrok p. a. v %	Dátum splatnosti	Suma istiny v príslušnej mene za bežné účtovné obdobie	Suma istiny v eurách za bežné účtovné obdobie	Suma istiny v príslušnej mene za bezprostredne predchádzajúce účtovné obdobie
a	b	c	d	e	f	g
<b>Dlhodobé pôžičky</b>						
<b>Krátkodobé pôžičky</b>						
<b>Krátkodobé finančné výpomoci</b>						
Krátkodobá výpomoc	EUR		30.6.2013		443	443

## G.j) Významné položky časového rozlíšenia výdavkov budúcich období a výnosov budúcich období

## Informácie o významných položkách časového rozlíšenia na strane pasív

Názov položky	Bežné účtovné obdobie	Bezprostredne predchádzajúce účtovné obdobie
Výdavky budúcich období dlhodobé, z toho:		
Výdavky budúcich období krátkodobé, z toho:	62	48
Provízie PK	62	48
<b>Výnosy budúcich období dlhodobé, z toho:</b>	<b>59.540</b>	<b>244.090</b>
Dlhodobé príspevky	59.540	244.090

Výnosy budúcich období krátkodobé, z toho:	4.580	17.698
Krátkodobé príspevky	4.580	17.435
Prezentácia a propagácia	0	263

**G.k) Významné položky derivátov**

Účtovná jednotka neúčtovala o derivátoch.

**G.l) Majetok a záväzky zabezpečené derivátmi**

Účtovná jednotka nemá majetok a záväzky zabezpečené derivátmi.

**G.m) Majetok prenajatý formou finančného prenájmu – u nájomcu**

Účtovná jednotka nevlastní majetok prenajatý formou finančného prenájmu.

**H. Informácie k údajom vykázaným vo výnosoch****H.a) Údaje o tržbách za vlastné výkony a tovar****Informácie o tržbách**

Oblasť odbytu	Hodnota tržieb za tovar		Hodnota tržieb za služby	
	Bežné účtovné obdobie	Bezprostredne predchádzajúce účtovné obdobie	Bežné účtovné obdobie	Bezprostredne predchádzajúce účtovné obdobie
A	b	c	d	e
Slovenská republika	18.842.633	6.955.329	11.454	3.129
<b>Spolu</b>	<b>18.842.633</b>	<b>6.955.329</b>	<b>11.454</b>	<b>3.129</b>

**H.b) Údaje o zmene stavu vnútroorganizačných zásob**

Účtovná jednotka neúčtovala o vnútroorganizačných zásobách.

**H.c) až f) Významné položky výnosov pri aktivácii nákladov, významné položky ostatných výnosov z hospodárskej činnosti, finančných výnosov a celková suma kurzových ziskov, významné položky výnosov, ktoré majú výnimočný rozsah alebo výskyt týkajúcich sa bežného obdobia a minulých období**

**Informácie o výnosoch pri aktivácii nákladov a výnosoch z hospodárskej činnosti, finančnej činnosti a činnosti, ktoré majú výnimočný rozsah alebo výskyt**

Názov položky	Bežné účtovné obdobie	Bezprostredne predchádzajúce účtovné obdobie
Výnosy pri aktivácii nákladov, z toho:		
Ostatné výnosy z hospodárskej činnosti, z toho:	1.177.267	68.695
Predaj dlhodobého majetku	844.213	1.500
Nárok na náhradu škody alebo manka	927	46.715
Rozpustenie dotácií	197.405	
Inventarizačné prebytky	117.875	

Ostatné	16.847	20.480
<b>Finančné výnosy, z toho:</b>	13.846	228
Kurzové zisky, z toho:	13.567	155
Kurzové zisky ku dňu, ku ktorému sa zostavuje účtovná závierka	10.978	0
Ostatné významné položky finančných výnosov, z toho:	279	73
Úroky	234	73
<b>Výnosy, ktoré majú výnimočný rozsah alebo výskyt, z toho:</b>	322.036	
Výnosy - predaj časti podniku-kaviarne	322.036	

Položka Predaj dlhodobého majetku zahŕňa aj prijatú kontribúciu pre prevádzky otvorené v sledovanom účtovnom období.

#### H.g) Informácie o čistom obrate

##### Informácie o čistom obrate

Názov položky	Bežné účtovné obdobie	Bezprostredne predchádzajúce účtovné obdobie
Tržby za vlastné výrobky		
Tržby z predaja služieb	11.454	3.129
Tržby za tovar	18.842.633	6.955.329
Výnosy zo zákazky		
Výnosy z nehnuteľnosti na predaj		
Iné výnosy súvisiace s bežnou činnosťou		
<b>Čistý obrat celkom</b>	<b>18.854.087</b>	<b>6.958.458</b>

### I. Informácie k údajom vykazaným v nákladoch

I.a) až e) Významné položky za poskytnuté služby, významné položky ostatných nákladov z hospodárskej činnosti, významné položky finančných nákladov a celková suma kurzových strát, významné položky nákladov, ktoré majú výnimočný rozsah alebo výskyt a suma nákladov za overenie individuálnej účtovnej závierky audítormi alebo audítorskou spoločnosťou, uisťovacie audítorské služby s výnimkou overenia individuálnej účtovnej závierky, súvisiace audítorské služby, daňové poradenstvo a ostatné neaudítorské služby poskytnuté týmto audítormi alebo audítorskou spoločnosťou týkajúce sa bežného obdobia a prechádzajúcich období

##### Informácie o nákladoch

Názov položky	Bežné účtovné obdobie	Bezprostredne predchádzajúce účtovné obdobie
<b>Náklady za poskytnuté služby, z toho:</b>	4.210.173	1.403.921
Náklady voči audítormi, audítorskej spoločnosti, z toho:	3.300	1.650
Náklady za overenie individuálnej účtovnej závierky	3.300	1.650
Iné uisťovacie audítorské služby		

Súvisiace audítorské služby		
Daňové poradenstvo		
Ostatné neaudítorské služby		
Ostatné významné položky nákladov za poskytnuté služby, z toho:	4.206.873	1.402.271
Opravy a udržiavanie	107.273	38.487
Cestovné	12.914	2.867
Náklady na reprezentáciu	4.838	2.269
Telefónne poplatky a internet	27.354	11.049
Nájomné	3.321.820	1.168.542
Manipulácia s tovarom, preprava a provízie z predaja tovaru	46.654	14.706
Softvér	29.355	8.321
Účtovné, daňové a právne služby	87.879	49.732
Reklama a inzercia	97.236	23.299
Náklady súvisiace s obstaraním tovaru	32.421	27.307
Sublicencia za používanie obchodnej značky	147.224	
Licenčný poplatok za know how	147.224	
Inventúra zásob (externá inventarizácia)	25.189	
Licencie a poplatky (manipulačné, notárske, domény)	48.202	
Ostatné náklady na služby	71.290	55.692
<b>Ostatné významné položky nákladov z hospodárskej činnosti, z toho</b>	<b>15.683.051</b>	<b>5.271.622</b>
Spotreba materiálu a energie	898.522	277.865
Predaný tovar	9.097.747	2.927.178
Tvorba opravných položiek k tovaru	760.639	290.000
Osobné náklady	3.040.661	1.094.392
Dane a poplatky	5.368	1.610
Odpisy	722.665	523.229
Tvorba opravných položiek k pohľadávkam	286	-150
Manká a škody	136.974	57.490
Zostatková cena predaného dlhodobého HM	872.772	
Ostatné náklady na hospodársku činnosť	147.417	100.008
<b>Finančné náklady, z toho:</b>	<b>141.941</b>	<b>49.509</b>
Kurzové straty, z toho:	13.490	3.890
Kurzové straty ku dňu, ku ktorému sa zostavuje účtovná závierka	355	3.548
Ostatné významné položky finančných nákladov, z toho:	128.451	45.619
Nákladové úroky	7.863	2.414
Bankové poplatky	24.106	10.104
Provízie bankám – terminály	94.800	33.101
Ostatné	1.682	0

Poznámky Úč POD 3 - 01

IČO 3 1 6 2 5 9 2 4  
 DIČ 2 0 2 0 4 5 6 0 8 6

Náklady, ktoré majú výnimočný rozsah alebo výskyt, z toho:	355.915	
Náklady - predaj časti podniku-kaviarne	355.915	

Položka Zostatková cena predaného dlhodobého HM zahŕňa aj prijatú kontribúciu pre prevádzky otvorené v sledovanom účtovnom období.

### J. Informácie k údajom o daniach z príjmov

J.a) až e) Odložená daň

Informácie o daniach z príjmov

Názov položky	Bežné účtovné obdobie	Bezprostredne predchádzajúce účtovné obdobie
Suma odloženej daňovej pohľadávky účtovanej ako náklad alebo výnos vyplývajúca zo zmeny sadzby dane z príjmov		
Suma odloženého daňového záväzku účtovaného ako náklad alebo výnos vyplývajúci zo zmeny sadzby dane z príjmov		
Suma odloženej daňovej pohľadávky týkajúca sa umorenia daňovej straty, nevyužitých daňových odpočtov a iných nárokov, ako aj dočasných rozdielov predchádzajúcich účtovných období, ku ktorým sa v predchádzajúcich účtovných obdobiach odložená daňová pohľadávka neúčtovala	-278.212	-115.630
Suma odloženého daňového záväzku, ktorý vznikol z dôvodu neúčtovania tej časti odloženej daňovej pohľadávky v bežnom účtovnom období, o ktorej sa účtovalo v predchádzajúcich účtovných obdobiach		
Suma neuplatneného umorenia daňovej straty, nevyužitých daňových odpočtov a iných nárokov a odpočítateľných dočasných rozdielov, ku ktorým nebola účtovaná odložená daňová pohľadávka		
Suma odloženej dani z príjmov, ktorá sa vzťahuje na položky účtované priamo na účty vlastného imania bez účtovania na účty nákladov a výnosov		

J.f) a g) Informácie o vzťahu medzi sumou splatnej dane z príjmov a sumou odloženej dane z príjmov a medzi výsledkom hospodárenia pred zdanením; a informácie o zmene sadzby dane z príjmov

Informácie o daniach z príjmov

Názov položky	Bežné účtovné obdobie			Bezprostredne predchádzajúce účtovné obdobie		
	Základ dane	Daň	Daň v %	Základ dane	Daň	Daň v %
a	b	c	d	e	f	g
	-23.766	x	x	302.329	x	x
teoretická daň	x	-5.229	22	x	69.535	23
Daňovo neuznané náklady	1.098.854	241.748	-1.017	395.867	91.049	30,12
Výnosy nepodliehajúce dani	-234	-51	0	-73	-16	-0,01
Vplyv nevykázananej odloženej daňovej						

pohľadávky						
Umorenie daňovej straty	-51.756	-11.386	48	-698.123	-160.568	-53,11
Zmena sadzby dane						
Iné	-31.120	-6.846	29			
Spolu	991.978	218.235		0		
Splatná daň z príjmov	x	218.235	-918	x		
Odložená daň z príjmov	x	-162.581	684	x	-115.630	-38,25
Celková daň z príjmov	x	55.654	-234	x	-115.630	-38,25

### K. Informácie k údajom na podsúvahových účtoch

K.a) Významné položky prenajatého majetku, majetku prijatého do úschovy, pohľadávok a záväzkov z opcí, odpísaných pohľadávok, pohľadávok a záväzkov z lízingu

Informácie o podsúvahových položkách

Názov položky	Bežné účtovné obdobie	Bezprostredne predchádzajúce účtovné obdobie
Prenajatý majetok		
Majetok v nájme (operatívny prenájom)		
Majetok prijatý do úschovy		
Pohľadávky z derivátov		
Záväzky z opcí derivátov		
Odpísané pohľadávky		
Pohľadávky z leasingu		
Záväzky z leasingu		
Iné položky – komisný tovar	24	10.711

### L. Informácie k údajom o iných aktívach a iných pasívach

L.a) a b) Opis a hodnota podmienených záväzkov vyplývajúcich zo súdnych rozhodnutí, z poskytnutých záruk, zo všeobecne záväzných právnych predpisov, zo zmlúv o podriadenom záväzku, z ručenia podľa jednotlivých druhov ručenia a podobne, uvedená celkovo a samostatne voči spriazneným osobám

Informácie o podmienených záväzkoch

Tabuľka č. 1

Druh podmieneného záväzku celkovo	Bežné účtovné obdobie	
	Hodnota celkom	Hodnota voči spriazneným osobám
Iné podmienené záväzky – bankové záruky, z toho:	726.159	
- UniCreditBank, a.s.	449.944	
- LPP S.A.		276.215

Tabuľka č. 2

Druh podmieneného záväzku celkovo	Bezprostredne predchádzajúce účtovné obdobie	
	Hodnota celkom	Hodnota voči spriazneným osobám
Iné podmienené záväzky	645.402	
- Slovenská sporiteľňa, a.s.	149.636	
- Privat banka, a.s.	495.766	

**L.c) Informácie o podmienenom majetku**

Účtovná jednotka neeviduje podmienený majetok.

**M. Informácie k údajom o príjmoch a výhodách členov orgánov účtovnej jednotky****M. a) až c) Príjmy a výhody členov štatutárnych, dozorných a iných orgánov**

Účtovná jednotka nevyplatila príjmy a výhody členom štatutárnych, dozorných a iných orgánov.

**N. Informácie k údajom o ekonomických vzťahoch so spriaznenými osobami**

Spriaznenými osobami sú právnické osoby, ktoré sú vo vzťahu k účtovnej jednotke ovládanou osobou alebo ovládajúcou osobou, ktoré vykonávajú podstatný vplyv v účtovnej jednotke, alebo je v nich vykonávaný podstatný vplyv účtovnou jednotkou, fyzické osoby, prostredníctvom ktorých vykonáva iná osoba v účtovnej jednotke podstatný vplyv, zamestnanci zodpovední za riadenie a kontrolu činnosti účtovnej jednotky a ich blízke osoby a osoby zodpovedné za riadenie a kontrolu činnosti účtovnej jednotky, ktoré nie sú zamestnancami a ich blízke osoby, právnické osoby, v ktorých fyzické osoby horeuvedené vykonávajú podstatný vplyv a to aj sprostredkovane, osoby, ktoré vykonávajú v účtovnej jednotke a súčasne v inej účtovnej jednotke prostredníctvom členov štatutárnych orgánov, dozorných orgánov a iných orgánov taký vplyv, že sú schopné ovplyvniť ekonomické zábery oboch účtovných jednotiek, osoby, ktoré poskytli účtovnej jednotke úver, a z tohto dôvodu sú schopné ovplyvniť ekonomické vzťahy s účtovnou jednotkou, osoby, s ktorými účtovná jednotka realizuje taký objem obchodov, že je od týchto osôb hospodársky závislá, vplyvom sa rozumie priamy aj sprostredkovaný vplyv.

**N. a) až c) Zoznam vzájomných obchodov so spriaznenými osobami****Informácie o ekonomických vzťahoch medzi účtovnou jednotkou a spriaznenými osobami**

Tabuľka č. 1

Spriaznená osoba a	Kód druhu obchodu b	Hodnotové vyjadrenie obchodu	
		Bežné účtovné obdobie c	Bezprostredne predchádzajúce účtovné obdobie d
GOTHALS LIMITED	05	147.224	
LPP Retail Czech Republic, s.r.o.	03	8.827	
LPP Slovakia, s.r.o.	02	415	
LPP Slovakia, s.r.o. – poskytnuté služby	03	6.695	
LPP Slovakia, s.r.o. – prijaté služby	03	266	

Tabuľka č. 2

Dcérska účtovná jednotka/Materská účtovná jednotka  a	Kód druhu obchodu  b	Hodnotové vyjadrenie obchodu	
		Bežné účtovné obdobie  c	Bezprostredne predchádzajúce účtovné obdobie  d
LPP S.A. – materská spoločnosť	01	8.062.343	
LPP S.A. – materská spoločnosť	07	147.224	
LPP S.A. – materská spoločnosť	03	3.953	

Od 1.4.2014 došlo k zmene vlastníka spoločnosti, čím sa účtovná jednotka stala členom skupiny LPP.

**O. Informácie o skutočnostiach, ktoré nastali po dni, ku ktorému sa zostavuje účtovná závierka do dňa zostavenia účtovnej závierky**

Účtovná jednotka zanikla 1.1.2015 v dôsledku zlúčenia. Právnym nástupcom sa stala spoločnosť LPP Slovakia, s.r.o., Janka Kráľa 9, Banská Bystrica.

### P. Informácie k údajom o zmenách vlastného imania

P. a) až n) Zmeny zložiek vlastného imania

Informácie o zmenách vlastného imania

Tabuľka č. 1

Položka vlastného imania a	Bežné účtovné obdobie				
	Stav na začiatku účtovného obdobia b	Prírastky c	Úbytky d	Presuny e	Stav na konci účtovného obdobia f
Základné imanie zapísané do obchodného registra	25.000				25.000
Základné imanie nezapísané do obchodného registra					
Emisné ážio					
Zákonné rezervné fondy	7.500				7.500
Ostatné kapitálové fondy	620.115				620.115
Oceňovacie rozdiely nezahnuté do výsledku hospodárenia					
Ostatné fondy tvorené zo zisku					
Nerozdelený zisk minulých rokov					
Neuhradená strata minulých rokov	-854.431			854.431	0
Účtovný zisk alebo účtovná strata	203.554	-64.447		-203.554	-64.447
Vyplatené dividendy					
Ďalšie zmeny vlastného imania					
Zmeny účtované na účte 491 - Vlastné imanie fyzickej osoby - podnikateľa					

Tabuľka č. 2

Položka vlastného imania a	Bezprostredne predchádzajúce účtovné obdobie				
	Stav na začiatku účtovného obdobia b	Prírastky c	Úbytky d	Presuny e	Stav na konci účtovného obdobia f

Poznámky Úč POD 3 - 01

IČO				3	1	6	2	5	9	2	4
DIČ	2	0	2	0	4	5	6	0	8	6	

Základné imanie zapísané do obchodného registra	25.000				25.000
Základné imanie nezapísané do obchodného registra					
Emisné ážio					
Zákonné rezervné fondy	7.500				7.500
Ostatné kapitálové fondy	620.115				620.115
Oceňovacie rozdiely nezahrnuté do výsledku hospodárenia					
Ostatné fondy tvorené zo zisku					
Nerozdelený zisk minulých rokov					
Neuhradená strata minulých rokov	-934.403			79.972	-854.431
Účtovný zisk alebo účtovná strata	79.972	203.554		-79.972	203.554
Vyplatené dividendy					
Ďalšie zmeny vlastného imania					
Zmeny účtované na účte 491 - Vlastné imanie fyzickej osoby - podnikateľa					

**R. Prehľad peňažných tokov****R. Prehľad peňažných tokov****S. Prehľad peňažných tokov pri použití priamej metódy vykazovania peňažných tokov****T. Prehľad peňažných tokov pri použití nepriamej metódy vykazovania peňažných tokov**

Informácie o prehľade peňažných tokov pri použití nepriamej metódy

Označenie položky	Obsah položky	Bežné účtovné obdobie	Bezprostredne predchádzajúce účtovné obdobie
	<b>Peňažné toky z prevádzkovej činnosti</b>		
Z/S	Výsledok hospodárenia z bežnej činnosti pred zdanením daňou z príjmov (+/-)	-23.766	302.329
A. 1.	<i>Nepeňažné operácie ovplyvňujúce výsledok hospodárenia z bežnej činnosti pred zdanením daňou z príjmov (+/-), (súčet A. 1. 1. až A. 1. 13.)</i>	548.186	532.370
A. 1. 1.	Odpisy dlhodobého nehmotného majetku a dlhodobého hmotného majetku (+)	391.488	523.229
A. 1. 2.	Zostatková hodnota dlhodobého nehmotného majetku a dlhodobého hmotného majetku účtovaná pri vyradení tohto majetku do nákladov na bežnú činnosť, s výnimkou jeho predaja (+)	331.177	
A. 1. 3.	Odpis opravnej položky k nadobudnutému majetku (+/-)		
A. 1. 4.	Zmena stavu krátkodobých rezerv (+/-)		23.358
A. 1. 5.	Zmena stavu opravných položiek (+/-)		
A. 1. 6.	Zmena stavu položiek časového rozlíšenia nákladov a výnosov (+/-)	-202.067	-18.605
A. 1. 7.	Dividendy a iné podiely na zisku účtované do výnosov (-)		
A. 1. 8.	Úroky účtované do nákladov (+)	7.863	2.414
A. 1. 9.	Úroky účtované do výnosov (-)	-234	-73
A. 1. 10.	Kurzový zisk vyčíslený k peňažným prostriedkom a peňažným ekvivalentom ku dňu, ku ktorému sa zostavuje účtovná závierka (-)	-10.977	
A. 1. 11.	Kurzová strata vyčíslená k peňažným prostriedkom a peňažným ekvivalentom ku dňu, ku ktorému sa zostavuje účtovná závierka (+)	353	3.547
A. 1. 12.	Výsledok z predaja dlhodobého majetku, s výnimkou majetku, ktorý sa považuje za peňažný ekvivalent (+/-)	30.583	-1.500

Označenie položky	Obsah položky	Bežné účtovné obdobie	Bezprostredne predchádzajúce účtovné obdobie
A. 1. 13.	Ostatné položky nepeňažného charakteru, ktoré ovplyvňujú výsledok hospodárenia z bežnej činnosti, s výnimkou tých, ktoré sa uvádzajú osobitne v iných častiach prehľadu peňažných tokov (+/-)	0	
A. 2.	<i>Vplyv zmien stavu pracovného kapitálu, ktorým sa na účely tohto opatrenia rozumie rozdiel medzi obežným majetkom a krátkodobými záväzkami s výnimkou položiek obežného majetku, ktoré sú súčasťou peňažných prostriedkov a peňažných ekvivalentov, na výsledok hospodárenia z bežnej činnosti (súčet A. 2. 1. až A. 2. 4.)</i>	-434.804	60.738
A. 2. 1.	Zmena stavu pohľadávok z prevádzkovej činnosti (-/+)	-174.751	109.847
A. 2. 2.	Zmena stavu záväzkov z prevádzkovej činnosti (+/-)	42.198	-874.436
A. 2. 3.	Zmena stavu zásob (-/+)	-302.251	825.327
A. 2. 4.	Zmena stavu krátkodobého finančného majetku, s výnimkou majetku, ktorý je súčasťou peňažných prostriedkov a peňažných ekvivalentov (-/+)	0	0
	<b>Peňažné toky z prevádzkovej činnosti s výnimkou príjmov a výdavkov, ktoré sa uvádzajú osobitne v iných častiach prehľadu peňažných tokov (+/-), (súčet Z/S + A. 1. + A. 2.)</b>	<b>89.616</b>	<b>895.437</b>
A. 3.	Prijaté úroky, s výnimkou tých, ktoré sa začleňujú do investičných činností (+)	234	73
A. 4.	Výdavky na zaplatené úroky, s výnimkou tých, ktoré sa začleňujú do finančných činností (-)	-7.863	-2.414
A. 5.	Príjmy z dividend a iných podielov na zisku, s výnimkou tých, ktoré sa začleňujú do investičných činností (+)		
A. 6.	Výdavky na vyplatené dividendy a iné podiely na zisku, s výnimkou tých, ktoré sa začleňujú do finančných činností (-)		
	<b>Peňažné toky z prevádzkovej činnosti (+/-), (súčet Z/S + A. 1. až A. 6.)</b>	<b>81.987</b>	<b>893.096</b>
A. 7.	Výdavky na daň z príjmov účtovnej jednotky, s výnimkou tých, ktoré sa začleňujú do investičných činností alebo finančných činností (-/+)	-39	-13
A. 8.	Príjmy výnimočného rozsahu alebo výskytu vzťahujúce sa na prevádzkovú činnosť (+)		
A. 9.	Výdavky výnimočného rozsahu alebo výskytu vzťahujúce sa na prevádzkovú činnosť (-)		
<b>A.</b>	<b>Čisté peňažné toky z prevádzkovej činnosti (+/-), (súčet Z/S + A. 1. až A. 9.)</b>	<b>81.948</b>	<b>893.083</b>
	<b>Peňažné toky z investičnej činnosti</b>		
B. 1.	Výdavky na obstaranie dlhodobého nehmotného majetku (-)		
B. 2.	Výdavky na obstaranie dlhodobého hmotného majetku (-)	-1.831.467	-13.498
B. 3.	Výdavky na obstaranie dlhodobých cenných papierov a podielov v iných účtovných jednotkách, s výnimkou cenných papierov, ktoré sa považujú za peňažné ekvivalenty a cenných papierov určených na predaj alebo na obchodovanie (-)		

Označenie položky	Obsah položky	Bežné účtovné obdobie	Bezprostredne predchádzajúce účtovné obdobie
B. 4.	Príjmy z predaja dlhodobého nehmotného majetku (+)		
B. 5.	Príjmy z predaja dlhodobého hmotného majetku (+)	1.166.249	1.500
B. 6.	Príjmy z predaja dlhodobých cenných papierov a podielov v iných účtovných jednotkách, s výnimkou cenných papierov, ktoré sa považujú za peňažné ekvivalenty a cenných papierov určených na predaj alebo na obchodovanie (+)		
B. 7.	Výdavky na dlhodobé pôžičky poskytnuté účtovnou jednotkou inej účtovnej jednotke, ktorá je súčasťou konsolidovaného celku (-)		
B. 8.	Príjmy zo splácania dlhodobých pôžičiek poskytnutých účtovnou jednotkou inej účtovnej jednotke, ktorá je súčasťou konsolidovaného celku (+)		
B. 9.	Výdavky na dlhodobé pôžičky poskytnuté účtovnou jednotkou tretím osobám s výnimkou dlhodobých pôžičiek poskytnutých účtovnej jednotke, ktorá je súčasťou konsolidovaného celku (-)		
B. 10.	Príjmy zo splácania pôžičiek poskytnutých účtovnou jednotkou tretím osobám, s výnimkou pôžičiek poskytnutých účtovnej jednotke, ktorá je súčasťou konsolidovaného celku (+)		
B. 11.	Prijaté úroky, s výnimkou tých, ktoré sa začleňujú do prevádzkových činností (+)		
B. 12.	Príjmy z dividend a iných podielov na zisku, s výnimkou tých, ktoré sa začleňujú do prevádzkových činností (+)		
B. 13.	Výdavky súvisiace s derivátmi s výnimkou, ak sú určené na predaj alebo na obchodovanie, alebo ak sa tieto výdavky považujú za peňažné toky z finančnej činnosti (-)		
B. 14.	Príjmy súvisiace s derivátmi s výnimkou, ak sú určené na predaj alebo na obchodovanie, alebo ak sa tieto výdavky považujú za peňažné toky z finančnej činnosti (+)		
B. 15.	Výdavky na daň z príjmov účtovnej jednotky, ak je ju možné začleniť do investičných činností (-)		
B. 16.	Príjmy výnimočného rozsahu alebo výskytu vzťahujúce sa na investičnú činnosť (+)		
B. 17.	Výdavky výnimočného rozsahu alebo výskytu vzťahujúce sa na investičnú činnosť (-)		
B. 18.	Ostatné príjmy vzťahujúce sa na investičnú činnosť (+)		
B. 19.	Ostatné výdavky vzťahujúce sa na investičnú činnosť (-)		
<b>B.</b>	<b>Čisté peňažné toky z investičnej činnosti (súčet B. 1. až B. 19.)</b>	<b>-665.218</b>	<b>-11.998</b>
	<b>Peňažné toky z finančnej činnosti</b>		
C. 1.	Peňažné toky vo vlastnom imaní (súčet C. 1. 1. až C. 1. 8.)	0	0
C. 1. 1.	Príjmy z upísaných akcií a obchodných podielov (+)		
C. 1. 2.	Príjmy z ďalších vkladov do vlastného imania spoločníkmi alebo fyzickou osobou, ktorá je účtovnou jednotkou (+)		
C. 1. 3.	Prijaté peňažné dary (+)		

Označenie položky	Obsah položky	Bežné účtovné obdobie	Bezprostredne predchádzajúce účtovné obdobie
C. 1. 4.	Príjmy z úhrady straty spoločníkmi (+)		
C. 1. 5.	Výdavky na obstaranie alebo spätné odkúpenie vlastných akcií a vlastných obchodných podielov (-)		
C. 1. 6.	Výdavky spojené so znížením fondov vytvorených účtovnou jednotkou (-)		
C. 1. 7.	Výdavky na vyplatenie podielu na vlastnom imaní spoločníkmi účtovnej jednotky a fyzickou osobou, ktorá je účtovnou jednotkou (-)		
C.1. 8.	Výdavky z iných dôvodov, ktoré súvisia so znížením vlastného imania (-)		
C. 2.	<i>Peňažné toky vznikajúce z dlhodobých záväzkov a krátkodobých záväzkov z finančnej činnosti, (súčet C. 2. 1. až C. 2. 9.)</i>	0	0
C. 2. 1.	Príjmy z emisie dlhových cenných papierov (+)		
C. 2. 2.	Výdavky na úhradu záväzkov z dlhových CP (-)		
C. 2. 3.	Príjmy z úverov, ktoré účtovnej jednotke poskytla banka alebo pobočka zahraničnej banky, s výnimkou úverov, ktoré boli poskytnuté na zabezpečenie hlavného predmetu činnosti (+)		
C. 2. 4.	Výdavky na splácanie úverov, ktoré účtovnej jednotke poskytla banka alebo pobočka zahraničnej banky, s výnimkou úverov, ktoré boli poskytnuté na zabezpečenie hlavného predmetu činnosti (-)		
C. 2. 5.	Príjmy z prijatých pôžičiek (+)		
C. 2. 6.	Výdavky na splácanie pôžičiek (-)		
C. 2. 7.	Výdavky na úhradu záväzkov z používania majetku, ktorý je predmetom zmluvy o kúpe prenajatej veci (-)		
C. 2. 8.	Príjmy z ostatných dlhodobých záväzkov a krátkodobých záväzkov vyplývajúcich z finančnej činnosti účtovnej jednotky, s výnimkou tých, ktoré sa uvádzajú osobitne v inej časti prehľadu peňažných tokov (+)		
C. 2. 9.	Výdavky na splácanie ostatných dlhodobých záväzkov a krátkodobých záväzkov vyplývajúcich z finančnej činnosti účtovnej jednotky, s výnimkou tých, ktoré sa uvádzajú osobitne v inej časti prehľadu peňažných tokov (-)		
C. 3.	Výdavky na zaplatené úroky, s výnimkou tých, ktoré sa začleňujú do prevádzkových činností (-)		
C. 4.	Výdavky na vyplatené dividendy a iné podiely na zisku, s výnimkou tých, ktoré sa začleňujú do prevádzkových činností (-)		
C. 5.	Výdavky súvisiace s derivátmi, s výnimkou, ak sú určené na predaj alebo na obchodovanie, alebo ak sa považujú za peňažné toky z investičnej činnosti (-)		
C. 6.	Príjmy súvisiace s derivátmi, s výnimkou, ak sú určené na predaj alebo na obchodovanie, alebo ak sa považujú za peňažné toky z investičnej činnosti (+)		
C. 7.	Výdavky na daň z príjmov účtovnej jednotky, ak ich možno začleniť do finančných činností (-)		

Označenie položky	Obsah položky	Bežné účtovné obdobie	Bezprostredne predchádzajúce účtovné obdobie
C. 8.	Príjmy výnimočného rozsahu alebo výskytu vzťahujúce sa na finančnú činnosť (+)		
C. 9.	Výdavky výnimočného rozsahu alebo rozsahu vzťahujúce sa na finančnú činnosť (-)		
C.	<b>Čisté peňažné toky z finančnej činnosti (súčet C. 1. až C. 9.)</b>	0	0
D.	Čisté zvýšenie alebo čisté zníženie peňažných prostriedkov (+/-), (súčet A + B + C)	-583.270	881.085
E.	Stav peňažných prostriedkov a peňažných ekvivalentov na začiatku účtovného obdobia (+/-)	1.796.456	918.918
F.	Stav peňažných prostriedkov a peňažných ekvivalentov na konci účtovného obdobia pred zohľadnením kurzových rozdielov vyčíslených ku dňu, ku ktorému sa zostavuje účtovná zvierka (+/-)	1.213.186	1.800.003
G.	Kurzové rozdiely vyčíslené k peňažným prostriedkom a peňažným ekvivalentom ku dňu, ku ktorému sa zostavuje účtovná zvierka (+/-)	10.624	-3.547
H.	Zostatok peňažných prostriedkov a peňažných ekvivalentov na konci účtovného obdobia upravený o kurzové rozdiely vyčíslené ku dňu, ku ktorému sa zostavuje účtovná zvierka (+/-)	1.223.810	1.796.456

## Vysvetlivky k poznámkam:

Kód druhu obchodu	Druh obchodu:
01	kúpa
02	predaj
03	poskytnutie služby
04	obchodné zastúpenie
05	licencia
06	transfer
07	know -how
08	úver, pôžička
09	výpomoc
10	záruka
11	iný obchod

## Použité skratky:

CP - cenný papier  
 č. - číslo  
 DFM - dlhodobý finančný majetok  
 DHM - dlhodobý hmotný majetok  
 DIČ - daňové identifikačné číslo  
 DNM - dlhodobý nehmotný majetok  
 DÚJ - dcérska účtovná jednotka  
 IČO - identifikačné číslo organizácie  
 kons. - konsolidovaný  
 MÚJ - materská účtovná jednotka  
 OP - opravná položka  
 p. a. - per annum  
 PSC - poštové smerovacie číslo

Poznámky Úč POD 3 - 01

IČO			3	1	6	2	5	9	2	4
DIČ	2	0	2	0	4	5	6	0	8	6

ÚJ – účtovná jednotka  
VI – vlastné imanie  
ZI – základné imanie

# Správa o overení súladu výročnej správy s účtovnou závierkou v zmysle zákona č. 540/2007 Z.z. par. 23 ods.5 (Dodatok správy audítora)

Vlastníkom a vedeniu spoločnosti KOBÁ s.r.o.

1. Overili sme účtovnú závierku spoločnosti KOBÁ s.r.o. (ďalej „Spoločnosť“) za rok končiaci 31.12.2014, uvedené v prílohe ku ktorej sme vydali správu audítora dňa 15.4.2015 a v ktorej sme vyjadrili svoje audítorské stanovisko v nasledujúcom znení:

## **Zodpovednosť štatutárneho orgánu spoločnosti za účtovnú závierku**

Štatutárny orgán je zodpovedný za zostavenie tejto účtovnej závierky, ktorá poskytuje pravdivý a verný obraz v súlade so zákonom o účtovníctve č. 431/2002 Z.z. v znení neskorších predpisov (ďalej len „zákon o účtovníctve“) a za interné kontroly, ktoré štatutárny orgán považuje za potrebné pre zostavenie účtovnej závierky, ktorá neobsahuje významné nesprávnosti, či už v dôsledku podvodu alebo chyby.

## **Zodpovednosť audítora**

Našou zodpovednosťou je vyjadriť stanovisko k tejto účtovnej závierke na základe nášho auditu. Audit sme vykonali v súlade s medzinárodnými audítorskými štandardmi. Podľa týchto štandardov máme dodržiavať etické požiadavky, naplánovať a vykonať audit tak, aby sme získali primerané uistenie, že účtovná závierka neobsahuje významné nesprávnosti.

Súčasťou auditu je uskutočnenie postupov na získanie audítorských dôkazov o sumách a údajoch vykázaných v účtovnej závierke. Zvolené postupy závisia od úsudku audítora, vrátane posúdenia rizík významnej nesprávnosti v účtovnej závierke, či už v dôsledku podvodu alebo chyby. Pri posudzovaní tohto rizika audítor berie do úvahy interné kontroly relevantné na zostavenie účtovnej závierky účtovnej jednotky, ktorá poskytuje pravdivý a verný obraz, aby mohol navrhnúť audítorské postupy vhodné za daných okolností, nie však na účely vyjadrenia stanoviska k účinnosti interných kontrol účtovnej jednotky. Audit ďalej zahŕňa vyhodnotenie vhodnosti použitých účtovných zásad a účtovných metód ako aj primeranosti účtovných odhadov, ktoré urobil štatutárny orgán, ako aj vyhodnotenie celkovej prezentácie účtovnej závierky.

Sme presvedčení, že audítorské dôkazy, ktoré sme získali, poskytujú dostatočný a vhodný základ pre naše audítorské stanovisko.

## **Stanovisko**

Podľa nášho názoru účtovná závierka poskytuje vo všetkých významných súvislostiach verný a pravdivý obraz o finančnej situácii spoločnosti KOBÁ s.r.o. k 31.12.2014 a výsledkoch jej hospodárenia za rok končiaci k 31.12.2014 v súlade so slovenským zákonom o účtovníctve.

2. Overili sme taktiež súlad výročnej správy s vyššie uvedenou účtovnou závierkou. Za správnosť zostavenia výročnej správy je zodpovedné vedenie spoločnosti. Našou úlohou je vydať na základe overenia stanovisko o súlade výročnej správy s účtovnou závierkou.

Overenie sme vykonali v súlade s Medzinárodnými audítorskými štandardmi. Tieto štandardy požadujú, aby audítor naplánoval a vykonal overenie tak, aby získal primeranú istotu, že informácie uvedené vo výročnej správe, ktoré sú predmetom zobrazenia v účtovnej závierke, sú vo všetkých významných súvislostiach v súlade s príslušnou účtovnou závierkou. Informácie uvedené vo výročnej správe sme posúdil s informáciami uvedenými v účtovnej závierke k 31. 12 2014. Iné údaje a informácie, ako účtovné informácie získané z účtovnej závierky a účtovných kníh sme neoverovali. Sme presvedčení, že vykonané overovanie poskytuje primeraný podklad pre vyjadrenie názoru audítora.

Podľa nášho stanoviska uvedené účtovné informácie vo výročnej správe spoločnosti KOBÁ s.r.o. poskytujú vo všetkých významných súvislostiach pravdivý a verný obraz o účtovnej závierke k 31. 12. 2014, a sú v súlade so zákonom o účtovníctve č. 431/2002 Z.z. v znení neskorších predpisov.

V Košiciach, dňa 7.7.2015

JAMAR, s.r.o.  
Milosrdenstva 46  
040 01 Košice  
Licencia UDVA 371



Zodpovedný audítor  
Ing. Marian Revay  
Licencia SKAU 870