

V Ý R O Č N Á S P R Á V A

za účtovné obdobie k 31.12.2014

na valné zhromaždenie štatutárov konané dňa 14.8.2015

Obchodné meno účtovnej jednotky:

ZEPO, spoločnosť s ručením obmedzeným

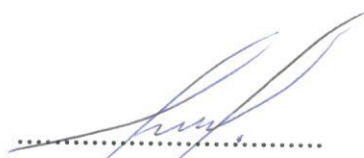
Vyhotovená dňa: 12.8.2015

Prerokovaná dňa: 13.8.2015

Podpisy štatutárneho orgánu účtovnej jednotky:

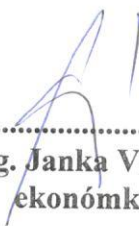


.....
Ing. Viktor JOZEF
štatutár, konateľ



.....
Stanislav Jozef
štatutár, konateľ

Podpis zodpovednej osoby za jej vyhotovenie:



.....
Ing. Janka Vargová
ekonomka

O B S A H :

1. Úvodná časť

- 1.1. Základné údaje o spoločnosti
- 1.2. Hlavné činnosti spoločnosti
- 1.3. Zoznam členov štatutárnych orgánov spoločnosti
- 1.4. Organizačná štruktúra spoločnosti

2. Správa o vývoji spoločnosti a jej hlavných ekonomických ukazovateľoch

- 2.1. Vývoj spoločnosti,
- 2.2. Stav spoločnosti, v ktorom sa spoločnosť nachádza, zhodnotenie činnosti a hospodárenia spoločnosti
- 2.3. Udalosti osobitného významu po skončení účtovného obdobia
- 2.4. Proces vznikania a predpoklad budúceho vývoja spoločnosti
- 2.5. Výskum a vývoj
- 2.6. Zamestnanosť v spoločnosti

3. Vybrané ekonomické ukazovatele a finančná situácia v spoločnosti

- 3.1. Stav majetku a jeho krytie za rok 2014
- 3.2. Komentár k hospodárskemu výsledku
- 3.3. Finančné ukazovatele

4. Návrh na rozdelenie hosp. výsledku za r. 2014

5. Iné dôležité informácie podľa § 20 Zákona o účtovníctve

- 5.1. Informácia o konsolidovanej uzávierke, materských a dcérskych spoločnostiach
- 5.2. Údaj o organizačnej zložke v zahraničí
- 5.3. Ciele a metódy riadenia rizík v účtovnej jednotke pre zabezpečenie hlavných typov plánovaných obchodov, pri ktorých sa použijú zabezpečovacie deriváty
- 5.4. Cenové riziká, úverové riziká, riziká likvidity a riziká súvisiace s tokom hotovosti, ktorým je účtovná jednotka vystavená
- 5.5. Informácia o nadobúdaní vlastných akcií, dočasných listov, obchodných podielov

6. Správa audítora

7. Účtovná závierka

1. Úvodná časť

Cieľom výročnej správy spoločnosti ZEPO s.r.o. je zhodnotiť dosiahnuté výsledky podnikateľskej činnosti za rok 2014.

1.1. Základné údaje o spoločnosti

V zmysle spoločenskej zmluvy zo dňa 1.8.2000 vznikla dňa 6.11.2000 zápisom do obchodného registra spoločnosť s názvom ZEPO, spol. s r. o. Spoločnosť je zapísaná v Obchodnom registri Okresného súdu Košice I, Oddiel: Sro, vložka číslo: 11993/V. V roku 2000 získala aj certifikát systému kvality QBE 02 325 v zhode s požiadavkami na systém kvality podľa normy ISO 9001:2000, v súčasnosti je platný certifikát SK08/0309 EN ISO 9001:2008 pre činnosť „Realizácia pozemných a inžinierskych stavieb“ Ide predovšetkým o potrebu kontroly nad procesmi, ktoré prebiehajú v spoločnosti, usporiadanie zodpovednosti a optimalizácia výkonnosti procesov.

1.2. Hlavné činnosti - predmet podnikania

1. stavitel' – vykonávanie jednoduchých stavieb a poddodávok
2. činnosť stavbyvedúceho
3. obchodná činnosť, veľkoobchod a maloobchod s potravinami, tabakovými, textilnými, odevnými, obuvníckymi, kožiarskymi, papierenskými, hutníckymi, železiarskymi, elektronickými, elektrotechnickými, sklárskymi, keramickými, drevospracujúcimi, stavebnými, chemickými, okrem jedov a žieravín, automobilovými výrobkami, poľnohospodárskymi produktmi rastlinnej a živočíšnej výroby, zariadením, poľnohospodárstvo, stavebníctvo, nerastnými surovinami, výrobkami z dreva, kovov technickými potrebami a náhradnými dielmi pre obchod, služby, priemysel, dopravu, plastov, ropnými produktmi, ovocím, zeleninou, nápojmi, mäsom, mäsovými výrobkami, drogériou, kozmetikou, nábytkom, hračkami, domácimi potrebami
4. sprostredkovanie obchodu, výroby, služieb, dopravy
5. činnosti v oblasti nehnuteľnosti s vlastným alebo prenajatým majetkom
6. rozvoj a rozdeľovanie nehnuteľností
7. sprostredkovanie nákupu a predaja a prenájmu nehnuteľností
8. činnosti v oblasti nehnuteľnosti na základe honoráru alebo kontraktu
9. sprostredkovateľské služby spojené s predajom obytných budov vrátane pozemkov
10. obstarávanie služieb spojených so správou bytového a nebytového fondu
11. výroba stavebných prefabrikátov
12. prenájom stavebných strojov a zariadení, pozemných dopravných zariadení, dopravných zariadení, motorových vozidiel
13. uskutočňovanie stavieb a ich zmien:
pozemné stavby: bytové a nebytové budovy
inžinierske stavby: dopravné, vodohospodárske, hydromeliorizačné, rozvodné, priemyselné stavby a ostatné inžinierske stavby
14. inžinierska a poradenská činnosť v stavebníctve

1.3. Zoznam členov štatutárnych orgánov spoločnosti

1. Štatutárny orgán: Konatelia firmy:

Meno a priezvisko: Ing. Viktor JOZEF

Bydlisko: Tehliarska 13, Michalovce

Meno a priezvisko: Stanislav JOZEF

Bydlisko: Starolaborecká 5, Michalovce

2. Spoločníci:

Meno a priezvisko: Ing. Viktor JOZEF

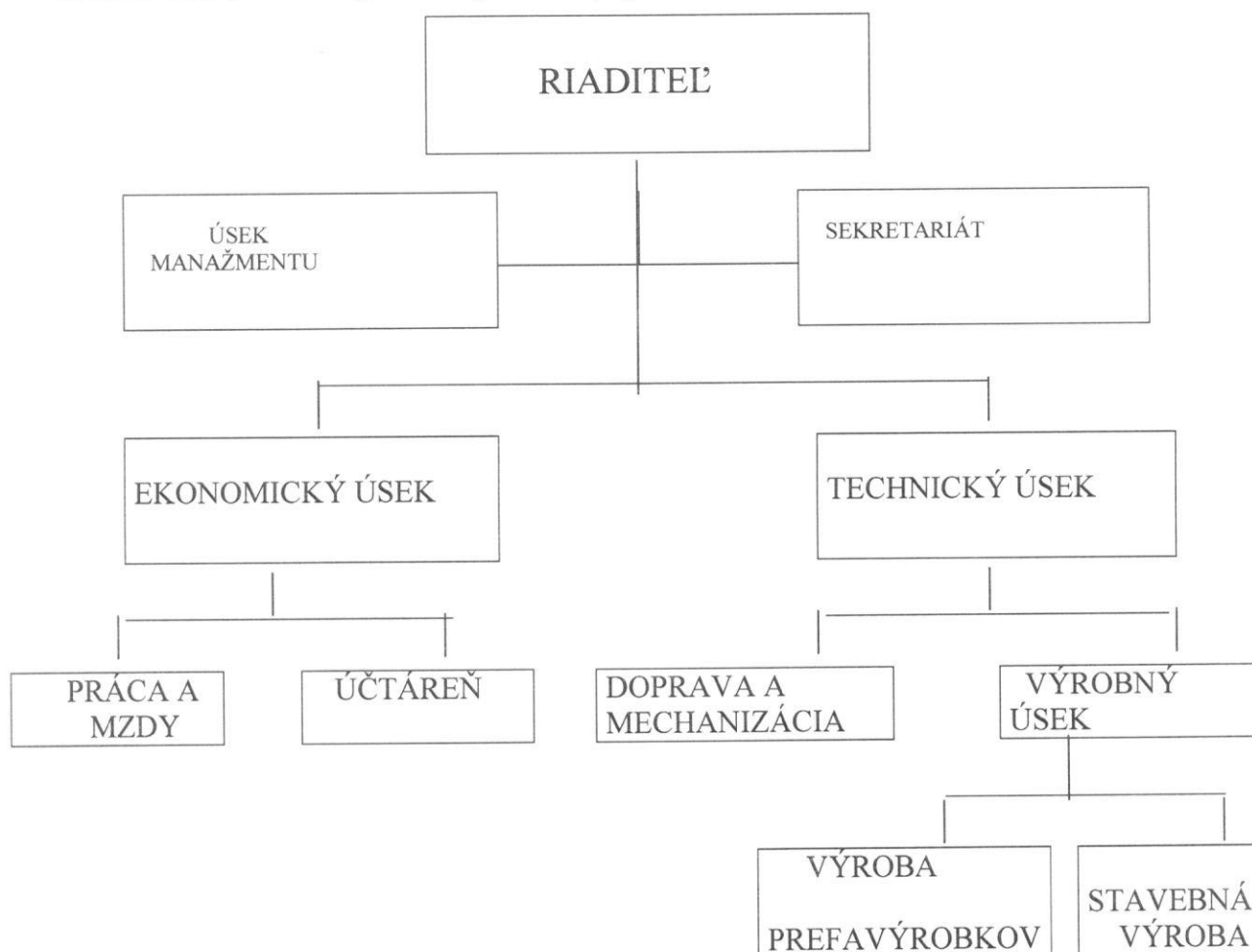
Bydlisko: Tehliarska 13, Michalovce

Meno a priezvisko: Stanislav JOZEF

Bydlisko: Starolaborecká 5, Michalovce

1.4. Organizačná štruktúra spoločnosti

Grafické znázornenie organizačnej štruktúry spoločnosti



2. Správa o vývoji spoločnosti a jej hlavných ekonomických ukazovateľoch

2.1. Vývoj spoločnosti

V začiatkoch sa spoločnosť opierala najmä o dlhodobé a bohaté skúsenosti svojich pracovníkov z ich predchádzajúcich pôsobísk. Odrazili sa v dynamickom vývoji spoločnosti, ktorá sa neuspokojovala s nízkymi cieľmi. Už prvé mesiace jej fungovania potvrdili, že je schopná zrealizovať náročné časti stavebných objektov a osvojovať si nové progresívne technológie v prípade priemyselných, inžinierskych, občianskych i bytových stavieb na kľúč, v modernizáciách, rekonštrukciách stavieb, v inžinierskej, poradenskej i sprostredkovateľskej činnosti. Firma zaznamenala v prvých rokoch dynamický rozvoj, ustálila svoje pôsobenie na trhu. V posledných rokoch spoločnosť zaznamenala svoju stagnáciu, pokles tržieb a následne aj zisku čo bolo spôsobené krízou. Stavbárska sezóna aj v roku 2014 nebola pre našu spoločnosť jednoduchá. V plnej sile sa prejavili dôsledky celosvetovej hospodárskej krízy. Nedostatočná zákazková náplň sa podpísala na najväčšom prepade výkonov a následne aj na hospodárskom výsledku za posledných desať rokov.

Porovnanie základných údajov

Aktíva k 31.12.	2014	2013	2012
Neobežný majetok	713482	500055	336516
Obežný majetok	663054	797689	1259202
- zásoby	65765	84876	87427
- pohľadávky	538475	658756	1125136
- finančný majetok	58814	71657	46639
Ostatné aktíva	3494	1037	3503

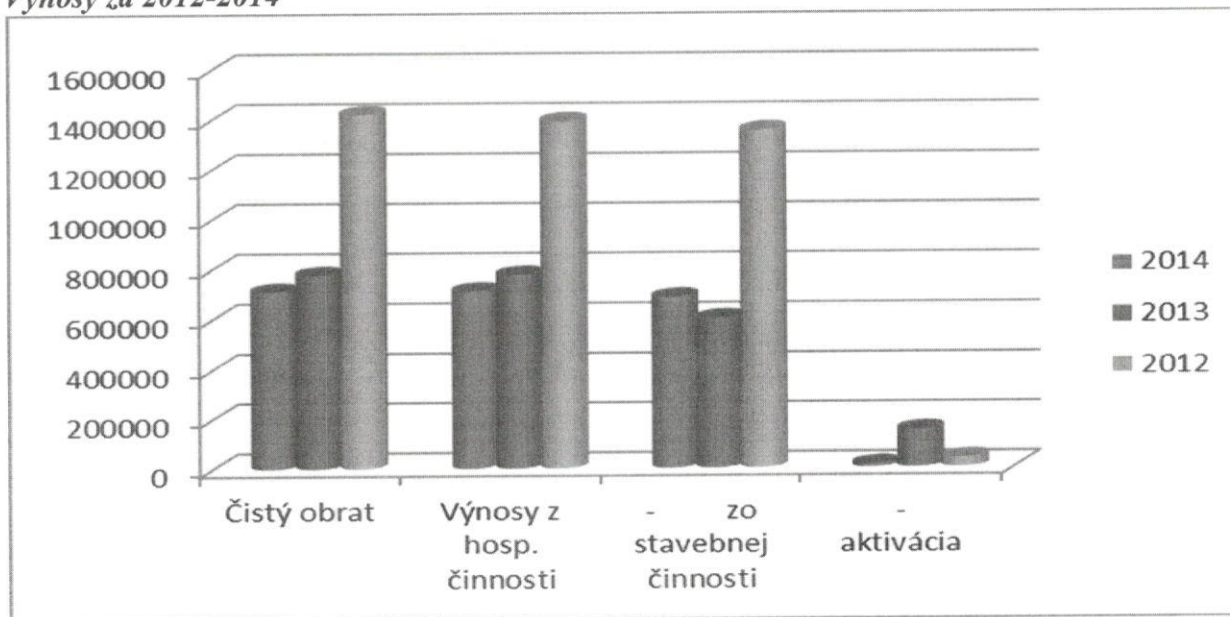
Pasíva

Vlastné imanie	1073577	1060390	1010076
- základné imanie	6639	6639	6639
- hospodársky výsledok min. rokov	1052083	1002083	804083
- hospodársky výsledok BO	14191	51004	198690
Záväzky	306453	238391	589145

Informácie o nákladoch a výnosoch

Čistý obrat	712867	778720	1421464
Výnosy z hosp. činnosti	712836	778713	1394341
- zo stavebnej činnosti	688092	603461	1355599
- aktivácia	14153	153151	38787
Náklady	675573	696553	1222774
- spotreba mat. a energie	193918	224637	306111
- služby	173635	130953	429485
- osobné náklady	198997	238280	242175
- odpisy	64477	64414	61492
- dane a poplatky	33296	33006	58701

Výnosy za 2012-2014



2.2. Zhodnotenie činnosti a hospodárenia spoločnosti

Stavbárska sezóna roku 2014 nebola pre našu spoločnosť jednoduchá. V plnej sile sa prejavili dôsledky celosvetovej hospodárskej krízy. V roku 2014 sa realizovali stavebné práce na stavbách Vodovod Petrovce nad Laborcom, Kanalizácia a vodovod v obci Vieska, Kanalizácia Laškovce – 1. stavba, Rekonštrukcia kanalizácie a vodovodu Kaluža, Kanalizácia a ČOV obce Kravany, 1. etapa, Kanalizácia Vyšná Rybnica – 1. stavba, Kanalizácia Budkovce – 1. stavba, Kanalizácia Nižná Rybnica – 1. stavba BSH – rozšírenie skladovej haly a iné drobné stavby.

Riadne valné zhromaždenie zo dňa 11.6.2014 schválilo smerovanie vývoja spoločnosti v roku 2014, súčasťou ktorého sú hlavné ciele. Ich vyhodnotenie je nasledovné:

1. Zvýšiť tržby na úroveň roku 2012, resp. stabilizovať tržby nad objemom 1 mil. eur: V roku 2012 boli tržby 1356 tis. € a v roku 2014 boli tržby iba 688 tis. €, t. j. úlohou bolo tržby zvýšiť nad tržby roku 2012, no tržby roku 2014 dosiahli asi polovicu z roku 2012, čo činí pokles o 49,26 % oproti roku 2012. V porovnaní s rokom 2013 boli tržby na rovnakej úrovni
2. Zabezpečiť plynulý priebeh hospodárskej činnosti za účelom vyváženosti jednotlivých Ukazovateľov a vylepšenia štruktúry majetku. Hospodárska činnosť spoločnosti bola síce plynulá, no na nižšej výkonnostnej úrovni. V priebehu roka došlo k zvýšeniu neobežného majetku o 213 tis. € od r. 2013, t. j. o 70%, čo bolo spôsobené investičnou činnosťou do dlhodobého majetku. Celkový majetok spoločnosti sa zvýšil o 81 tis. €, t. j. o 5,87%, čo bolo spôsobené zvýšením záväzkov znížením zásob a pohľadávok, najmä z obchodného styku.

3. Snaha o zvýšenie zamestnanosti mladšími a kvalifikovanejšími zamestnancami. V roku 2014 stavebné práce neprekročili plánovaný 1mil. €, spoločnosť neuvažovala o prijatí nových zamestnancov. Spoločnosť aj v budúcnosti sa bude zaoberať požiadavkou prijatia nových zamestnancov podľa potreby.
4. Optimalizovať investičné rozhodnutia v prípade nákupu dlhodobého majetku a opráv nadobudnutého majetku. Spoločnosť kúpila v roku 2014 priemyselný areál SOČ na Priemyselnej ulici v Michalovciach v sume 255 tis. €. Pokračuje sa s rekonštrukciou garáží a výstavbou nového investičného majetku - štrkoviska.
5. Zvýšiť kvalifikovanosť pracovníkov pravidelným doškolením, vedúcich pracovníkov zaškoliť v oblasti masmediálnych, informačných a telekomunikačných prostriedkov. Spoločnosť nezvyšuje kvalifikovanosť pracovníkov v oblasti masmediálnych externým spôsobom, ale spôsobilí zamestnanci zaškolojú ostatných v prípade potreby.
6. Zabezpečiť nové zmluvné vzťahy. V roku 2014 spoločnosť podpísala nové zmluvy v objeme na 481 tis. € stavebných prác.

2.3. Udalosti osobitného významu po skončení účtovného obdobia

Po skončení účtovného obdobia v spoločnosti nenastali udalosti osobitného významu.

2.4. Proces vznikania a predpoklad budúceho vývoja spoločnosti

- Riziká a neistoty vývoja

Pri zachovaní hlavnej orientácie spoločnosť očakáva splnenie stanovených cieľov, naplnenie plánovaných výkonov, konkurencieschopnosť (najmä nákladov na výrobu), stabilitu finančnej situácie a udržanie stavebnej výroby na úrovni roka 2012. Spoločnosť si plne uvedomuje svoje postavenie a spoločenskú zodpovednosť a preto jej dlhodobým cieľom je prijímať také strategické rozhodnutia a manažérske postupy, ktoré budú viesť k stabilite spoločnosti s ohľadom na našich zákazníkov, dodávateľov a zamestnancov. Perspektíva vývoja spoločnosti bude samozrejme závisieť od stavebnej produkcie, ktorá bude ovplyvnená náročnou situáciou na stavebnom trhu. Trh sa stále vyrovnáva s pozostatkami krízy, čo má za následok pomalé naštartovanie stavebníctva. Stabilizáciu v stavebníctve brzdí zdržiavanie väčších infraštruktúrnych projektov hlavne v oblasti pozemného staviteľstva, čo sa prejavilo aj v produkcii našej spoločnosti. K prioritným cieľom našej spoločnosti aj naďalej patrí obstať v neustále sa silnejúcom tlaku konkurencie, eliminovať riziká likvidity a zamerať sa na efektivitu vlastného fungovania v čase nestability v stavebnom sektore.

- Smerovanie spoločnosti a vytýčenie hlavných cieľov spoločnosti

Smerovanie vývoja spoločnosti v r. 2015 nadväzuje na vypracovaný obchodno-finančný plán. Ten je súčasťou hlavných cieľov, ktoré si spoločnosť stanovila:

1. Zvýšiť objem tržieb na 1 mil. eur.
2. Zabezpečiť plynulý priebeh hospodárskej činnosti za účelom vyváženosti jednotlivých ukazovateľov a vylepšenia štruktúry majetku.
3. Snaha o zvýšenie zamestnanosti najmä kvalifikovanými pracovníkmi v oblasti stavebníctva podľa potreby a objemu stavebných prác
4. Optimalizovať investičné rozhodnutia v prípade nákupu dlhodobého

majetku a opráv nadobudnutého majetku.

5. Zvýšiť kvalifikovanosť pracovníkov pravidelným doškoľovaním, vedúcich pracovníkov zaškoliť v oblasti masmediálnych, informačných a telekomunikačných prostriedkov.
6. Zabezpečiť nové zmluvné odberateľské vzťahy.

- Prognóza vývoja činnosti spoločnosti v roku 2015

Kríza v stavebníctve na Slovensku pretrváva už niekoľko rokov . To má za následok aj dosahovanie nepriaznivých hospodárskych výsledkov spoločnosti v predchádzajúcich rokoch 2013 - 2014. Podľa najnovších analýz slovenského stavebníctva by však v roku 2015 mal už stavebný sektor mierne rásť. Vyplýva to predovšetkým z plánovaných stavebných projektov najmä v oblasti infraštruktúry (dopravné a vodohospodárske projekty). Spoločnosť ZEPO, s.r.o. je predovšetkým zameraná na realizáciu vodohospodárskych stavieb a vyhládka rozbehu tejto oblasti stavebného sektoru dáva predpoklad postupného zlepšenia celkových hospodárskych výsledkov v nasledujúcich rokoch. Avšak i napriek pozitívnejším prognózam predpokladáme, že zdĺhavé a komplikované verejne obstarávanie vo verejnom sektore neprinesie výraznejšie zlepšenie v roku 2015. Z tohto dôvodu sme i plánované hospodárske výsledky postavili na reálnom základe. Celkový objem plánovaných výnosov pre rok 2015 je vo výške 1.mil. EUR.

2.5. Výskum a vývoj

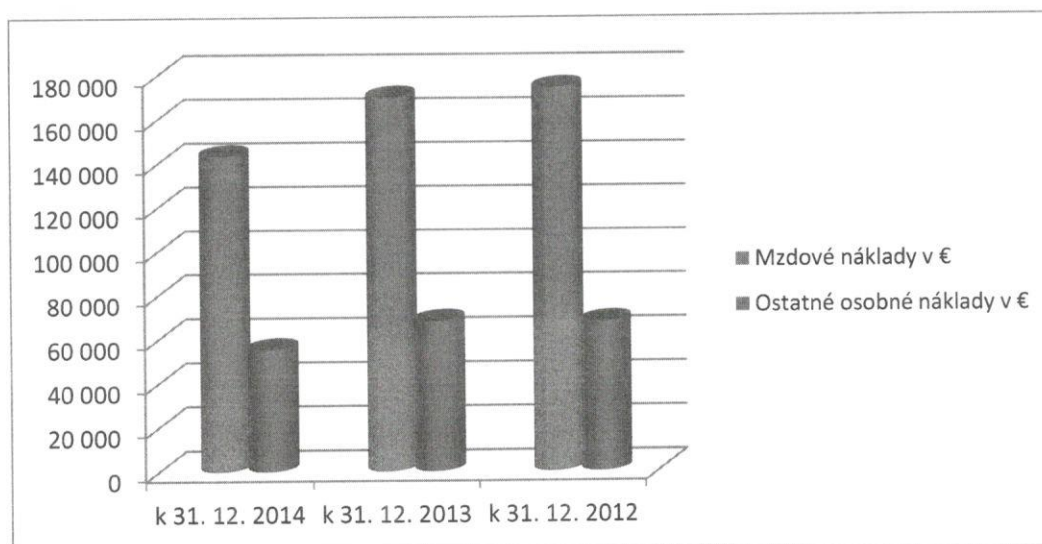
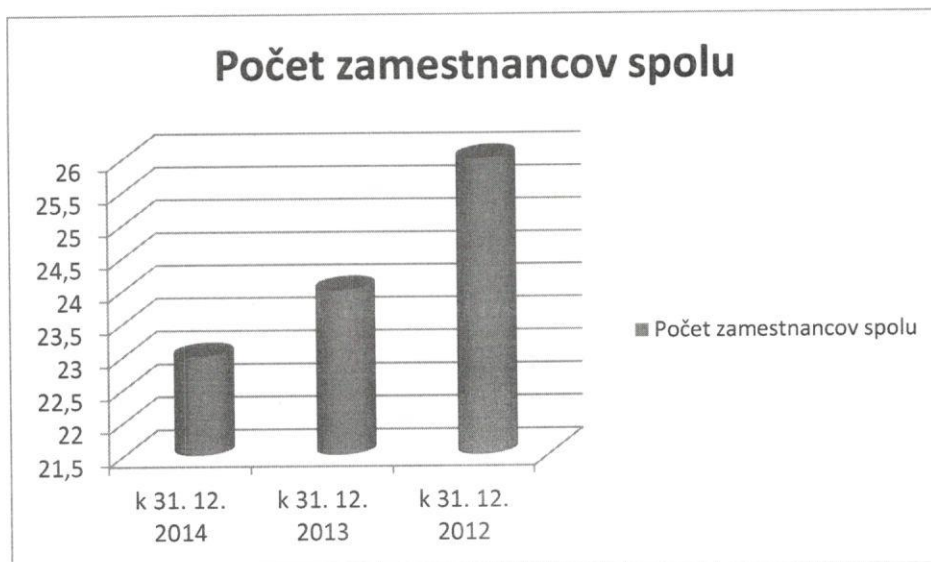
- Spoločnosť plánuje aj s výskumom nových technológií a postupov pri výrobe prefabrikovaných výrobkov a stavebných prác. Firma ráta aj s použitím nových materiálov, ktoré sú dostupné na našom trhu a finančne menej náročné. Výskum nových technológií sa bude odrážať od hospodárnosti celej spoločnosti. V oblasti výskumu a vývoja spoločnosť v súčasnom období nevynakladá prostriedky.

2.6. Zamestnanosť v spoločnosti

K 31.12.2014 spoločnosť ZEPO, s.r.o. zamestnávala v hlavnom pracovnom pomere 21 ľudí.

Zamestnanosť v spoločnosti ZEPO, s.r.o.

Ukazovateľ	k 31. 12. 2014	k 31. 12. 2013	k 31. 12. 2012
Počet zamestnancov spolu	23	24	26
Z toho: – výrobní robotníci	15	19	18
– obchodní cestujúci			
– THP pracovníci	8	9	8
Priemerný počet zamestnancov	25	30	31
Mzdové náklady v €	143 530	170 021	174 339
Ostatné osobné náklady v €	55 467	68 259	67 836



V roku 2014 spoločnosť zamestnávala štyroch stavebných pracovníkov v sezónnom období na dohodu o pracovnej činnosti.

V oblasti BOZP a OPP zamestnanci absolvovali povinné školenia, oboznámili sa s predpismi a absolvovali predpísané preventívne lekárske prehliadky. Spoločnosť zabezpečovala ochranu životného prostredia v zmysle platných predpisov.

3. Vybrané ekonomické ukazovatele a finančná situácia v spoločnosti

Spoločnosť ZEPO, s.r.o. v roku 2014 prechádzala obdobím, v ktorom hospodársky rozvoj stagnoval, čo sa prejavilo aj v tento rok nižšími tržbami než na úrovni roku 2012. Spoločnosť realizovala práce na zákazkách s nižším objemom a s nižším ziskom ako boli Slavkovce – oddychová zóna, Syteli – OHK Sobrance a Ubl'a, alebo Obchodná akadémia – oprava vodovodnej prípojky a iné drobné zákazky. Optimalizovala vzťah medzi nákladmi a výnosmi a dosiahla HV vo výške: 30.604 € pred zdanením. V roku 2014 bol kúpený areál na

ul. Priemyselnej s financovaním formou pôžičky spoločníka. Pozemky nového areálu boli zaradené do majetku, ale stavby sa budú zaradené po rekonštrukcii. Hodnota obstarávacej ceny dlhodobého majetku tým presiahla úroveň roku 2013, o čom ukazuje nasledujúca tabuľka.

Prehľad o štruktúre a pohybe DHM v roku 2014 v spoločnosti ZEPO, s.r.o. (v €)

	Zostatok k 31. 12. 2013	Prírastok kúpou, lízingom	Úbytok predajom, ikvidáciou, škodou	Zostatok k 31. 12. 2014
OBSTARÁVACIA CENA:				
Pozemky	44 453	99195		143 648
Stavby	93 029			93 029
SHV a SHV	647 483	2 500		649 983
Ostatný DHM	251 782	176 208		427 990
<i>CELKOM</i>	1 036 747	277 903		1 314 650
OPRÁVKY:				
Pozemky				
Stavby	40 312	3 961		44 273
SHV a SHV	496 380	60 515		556 895
Ostatný DHM				
<i>CELKOM</i>	536 692	64 476		601168
Zostatková cena				
<i>účtovná cena</i>	500 055			713 482

Kde: DHM-dlhodobý hmotný majetok

SHV a SHV - samostatné hnuteľné veci a súbory hnuteľných vecí

3.1. Stav majetku a jeho krytie za rok 2014

Stav majetku ku koncu hodnoteného obdobia 2014 oproti roku 2013 je uvedený v nasledujúcej tabuľke: (v €)

Ukazovateľ	Stav k 31.12.2014	Stav 31.12.2013	Rozdiel
Spolu majetok	1 380 030	1 298 781	81 249
Neobežný majetok	713 482	500 055	213 427
V tom :dlhodobý hmotný majetok	713 482	500 055	213 427
dlhodobý finančný majetok	0	0	0
Obežný majetok	663 054	797 689	-134 635

Z toho : Zásoby	65 765	84 876	-19 111
Dlhodobé pohľadávky	4 520	1 957	2 563
Krátkodobé pohľadávky	533 955	639 199	-105 244
Finančné účty	58 814	71 657	-12 843
Časové rozlíšenie	3 494	1 037	2 457

Celkový majetok spoločnosti stúpol o 81 tis.

Neobežný majetok – nárast o 213 427€. Jeho nárast bol ovplyvnený predovšetkým obstaraním dlhodobého hmotného majetku – areál SOČ. Rozdiel činí nárast o 42,68 %.

Obežný majetok – Oproti stavu k 31.12.2013 sa jeho hodnota znížila o 134 635 €, t.j. o 16,88%. Zásoby klesli o 19 111 €, dlhodobé pohľadávky stúpili o 2.563 €, čo bolo následkom novej splátkovej dohody. Krátkodobé pohľadávky klesli o 105 244 € a finančné účty klesli o 12.843€, Obsah krátkodobých pohľadávok je vo väčšej miere v čistej hodnote zákazky t.j. 371 tis. €, čo sú prevedené stavebné práce dosiaľ nevyfakturované.

Časové rozlíšenie – vývoj tohto ukazovateľa v jednotlivých rokoch závisí od zaplatených, resp. nezaplatených výnosov budúcich období, t. j. výnosov a príjmov, ktoré časovo a vecne budú súvisieť s nasledujúcim účtovným obdobím, napr. poisťné motorových vozidiel, predplatné odbornej literatúry a pod. Oproti roku 2013 stúplo 2 466 €, čo bolo spôsobené zmluvou PZP na rok 2015 účtovanou v roku 2014.

Zdroje majetku – pasíva k 31.12.2014 v €:

Ich stav ku koncu hodnoteného roka dokladuje nasledovná tabuľka:

Ukazovateľ	Stav k 31.12.2014	Stav k 31.12.2013	Rozdiel
Spolu vlastné imanie a záväzky	1 380 030	1 298 781	81 249
Vlastné imanie	1 073 577	1 060 390	13 187
Výsledok hosp. minulých rokov	1 052 083	1 002 083	50 000
Výsledok hosp. za účtov. Obdobie	14 191	51 004	-36 813
Záväzky	306 453	238 391	68 062
Z toho : Rezervy	39 905	40 942	-1 037
Dlhodobé záväzky	21 388	17 643	3 754
Krátkodobé záväzky	245 160	162 743	82 417
Bankové úvery a výpomoc	0	17 063	-17 063
Časové rozlíšenie	-	-	

Oproti predchádzajúcemu roku, v ktorom bolo vlastné imanie a záväzky vo výške 1.298.781 €, v roku 2014 sa VI a záväzky zvýšili o 81.249 € na 1.380.030,- €, čo činí nárast o 6,26 %. Samotné vlastné imanie stúplo o 13.187 €. Tento nárast je vytvorený z rozdielu 50.000 €, čo je nerozdelený zisk z roku 2013 a 36 813 € čo je pokles v dosiahnutom výsledku hospodárenia medzi rokom 2013 a rokom 2014.

Nárast v časti výsledok hosp. minulých rokov bol spôsobený nevyplatením podielu na zisku za predchádzajúce obdobie, ale preúčtovanie na nerozdelený zisk. V časti výsledok hospodárenia za bežné účtovné obdobie bol pokles o 36 813 €. Tento pokles oproti minulému roku činil 72,18 % a bol spôsobený nižšou výnosnosťou zákaziek, ktoré boli realizované počas roku 2014.

Základné imanie, fondy zo zisku ostali nezmenené. Celkové záväzky stúpili o 68.062€ čo činí nárast o 28,55%. Tento nárast bol spôsobený aj pôžičkou od spoločníka na nákup areálu SOČ, kde zostatková hodnota pôžičky je 160 tis. €. Vzhľadom, k tejto skutočnosti aj krátkodobé záväzky stúpili. Rezervy sa nám znížili o 1 037 €, čo bolo spôsobené čerpaním rezerv na záručné opravy na ukončených stavbách.

V dlhodobých záväzkoch figuruje len záväzok zo sociálneho fondu a odložený daňový záväzok. Hodnota odloženého daňového záväzku sa zvýšila z 17.627 € na 20.731 € v dôsledku nezaplataenia záväzkov, ktoré sú dočasným rozdielom medzi daňovou základňou a účtovnou hodnotou.

3.2. Komentár k hospodárskemu výsledku

Vývoj hospodárskeho výsledku oproti roku 2013 je znázornený v tabuľke :(v €)

Ukazovateľ	r.2014	r.2013	Rozdiel
Výsledok hospodárenia z hospodárskej činnosti	37 263	82 160	-44 897
Výsledok hospodárenia z finančnej činnosti	-6 690	-5 577	1 113
Daň z príjmov z bežnej činnosti			
- splatná	13 309	18 598	-5.289
- odložená	3 104	6 981	3 877
Výsledok hospodárenia z bežnej činnosti	14 191	51 004	-36 813

Výsledok hospodárenia za účtovné obdobie zaznamenal pokles o 36 813 € oproti predchádzajúcemu účtovnému obdobiu, čo je pokles o 72,18 %. Tento pokles hospodárskeho výsledku nebol ovplyvnený obratom, nakoľko obrat – stavebné služby- bol o 85 tis. € vyšší ako v roku 2013. Materiálové a energetické náklady predstavovali 28,2 % z výšky tržieb Služby (aj subdodávky od iných dodávateľov) tvorili 25,23 % z tržieb. Spolu 53,43%. Celkové náklady tvoria 94,77 % z celkových výnosov, t. j. čistý zisk je len 5,23 %. Oproti roku 2013 čistý zisk klesol o 36.813 €, čo činí pokles o 72,18 %.

Porovnaním nákladovosti voči výnosom zo stavebných prác a služieb tento rok je podobný ako minulý rok, ale v roku 2013 bola vyššia aktivácia, čo sa premietlo vo vyššom hospodárskom výsledku.

Podiel pridanej hodnoty k tržbám za stavebné práce je v roku 2014 o 5,02% nižší ako v roku 2013 t.j. 48,72 %.

Spoločnosť účtovala o odloženom daňovom záväzku z dôvodu nezaplatených dodávateľských faktúr po splatnosti nad 360 dní.

Grafické znázornenie hospodárskeho výsledku za roky 2012-2014



3.3. Finančné ukazovatele

Pomerové ukazovatele likvidity

Ukazovateľ	Vzorec	Bežný rok 2014	Minulý rok 2013	Index
Likvidita I.stupňa	FM/KZ	0,24	0,40	-0,16
Likvidita II.stupňa	FM+KP/KZ	2,42	3,95	-1,53
Likvidita III.stupňa	OM/KZ	2,70	4,44	-1,74

FM – finančný majetok, KZ – krátkodobý cudzí kapitál, KP – krátkodobé pohľadávky, OM – obežný majetok

Komentár:

Ukazovateľ likvidity I. stupňa oproti minulému obdobiu klesol o 0,16, optimálna hodnota ukazovateľa sa pohybuje od 0,8 – 1,2. Akceptovateľné sú hodnoty v intervale 0,2-0,8 v ktorom sa nachádza naša spoločnosť.

Ukazovateľ likvidity II. stupňa sa tiež pomerne znížil o 1,53, v sledovanom roku bola hodnota ukazovateľa 2,42, tzn. že podnik je stále bezrizikový, čiže nemusí predať svoje zásoby, dokáže pokryť krátkodobé záväzky. Odporúčané hodnoty sú 1-1,5.

Ukazovateľ likvidity III. stupňa oproti minulému roku výrazne klesol až o 1,74, čo znamená pre podnik, že je menej likvidný. Interval odporúčaných hodnôt je 2-2,5.

Ukazovatele aktivity

Ukazovateľ	Vzorec	Bežný rok 2014	Minulý rok 2013	Index
Doba obratu pohľadávok	Pohl'/tržby x365	275,72	299,60	-23,88
Doba obratu pohľ. z obch.st.	Pohl'.z OS/tržby x365	78,32	37,57	40,75
Doba obratu zásob	Zásoby/tržby x365	33,67	39,78	-6,11
Doba obratu záväzkov	Záväzky/PN x365	165,57	119,57	46,00
Doba obratu KZ z obch.st.	KZ/PN x365	132,45	81,63	50,82
Doba obratu peňazí	DOP+DOZás-DOZ	143,82	219,81	-75,99
Obrat majetku	Tržby/majetok	0,50	0,60	-0,10
Obrat NM	Tržby/NM	0,97	1,56	-0,59

PN- prevádzkové náklady

Komentár:

Doba obratu pohľadávok sa znížila oproti minulému roku len nepatrne z 300 na približne 276 dní. Doba obratu pohľadávok je vysoká z dôvodu vysokej hodnoty čistej zákazky. Doba obratu pohľadávok z obchodného styku sa výrazne znížila na 37,57 dňa. Doba obratu zásob klesla z 39,78 na 33,67. Čím je nižšia hodnota ukazovateľa, tým je potrebné menšie množstvo kapitálu. Kratšia doba znamená lepšia efektívnosť. Napriek minulému obdobiu v posúdení doby inkasa – pohľadávok z obchodného styku z 37,57 na 78,32 dňa a doby splácania záväzkov z obchodného styku zo 119,57 na 165,57 dňa je spoločnosť v ešte dobrej platobnej schopnosti.

Doba obratu peňazí sa znížila z 220 dní na 144 dni, čo je pokles o 76 dní.

Pri obrate majetku, na jedno euro majetku pripadá 0,50 centov tržieb, čo je pokles o 0,10 centov, resp. majetok sa obráti 0,5 x ročne.

Pomer tržieb k neobežnému majetku sa znížil z 1,56 na 0,97, čo znamená nízky podiel využitia neobežného majetku.

Ukazovatele zadlženosti

Ukazovateľ	Vzorec	Bežný rok 2014	Minulý rok 2013	Index
Celková zadlženosť	CZ/majetok x100	22,2	18,35	3,85
Stupeň fin. samostatnosti	VI/majetok x100	77,79	81,65	-3,86
Úrokové zaťaženie	NÚ/EBIT x100	14,43	2,77	11,66

Úrokové krytie	EBIT/NÚ	13,72	37,14	-23,42
Miera zadlženosti	CZ/VI	0,28	0,22	0,06
Miera fin. samostatnosti	VI/CZ	3,50	4,45	-0,95
Stupeň prekapitalizovania	VI/NM	1,5	2,12	-0,62
Stupeň podkapitalizovania	VI+DCZ/NM	1,53	2,16	-0,63

CZ – cudzie zdroje, NÚ – nákladové úroky, EBIT – zisk pred zdanením + úroky,

Komentár:

Ukazovateľ celkovej zadlženosti je vyšší ako v predchádzajúcom roku o 3,85, ale pre podnik to znamená pozitívny vývoj, pretože hodnota ukazovateľa je pod 50 %. Opačný ukazovateľ je ukazovateľ stupňa finančnej samostatnosti, ktorý predstavuje v bežnom roku 77,79 % čo hovorí o finančnej nezávislosti podniku a vybavenosti vlastným kapitálom. Oproti minulému roku ide o nemalý pokles. Ukazovateľ úrokového zaťaženia má hodnotu v bežnom roku 14,43. V tomto roku nastalo zvýšenie tohto ukazovateľa o 11,66 čo hovorí o vyššom využívaní cudzích finančných prostriedkov. Čím je hodnota tohto ukazovateľa nižšia tým je pre podnik priaznivejší vývoj. Optimálna hodnota tohto ukazovateľa je do 20 %.

Ukazovateľ úrokového krytia v bežnom roku vyšiel nižší ako v minulom roku, ale optimálna hodnota úrokového krytia je nad hodnotou 5, čo v našom prípade je vysoko prekročené.

Miera zadlženosti nám vyšla v bežnom roku 0,28, a oproti minulému roku mierne stúpla, no stále ide o pozitívny vývoj podniku, pretože hodnota ukazovateľa pri výsledku a vývoji podniku určuje pod 1.

Miera finančnej samostatnosti predstavuje hodnotu 3,5 (350%), čo je vysoko nad minimum (30%). Pri ďalších ukazovateľoch sme došli k názoru, že podnik je prekapitalizovaný, pretože dosahuje hodnotu nad 1. Prekapitalizované znamená, že podnik používa vlastné dlhodobé zdroje i na krytie krátkodobých aktív.

Ukazovatele rentability

Ukazovateľ	Vzorec	Bežný rok 2014	Minulý rok 2013	Index
Rentabilita majetku – ROA	EBIT/majetok x100	2,22	5,9	-3,68
Rentabilita vlastného kapitálu – ROE	EAT/VI x100	1,32	4,81	-3,49
Rentabilita tržieb – ROS	EAT/tržby x100	1,99	6,55	-4,56
Rentabilita nákladov – ROC	EAT/náklady x100	2,10	7,01	-4,91

EAT – HV po dopočítaní dane z príjmov

Komentár:

Ukazovatele rentability v roku 2014 vykazujú nízku výnosnosť aktív a tržieb, oproti minulému roku je zaznamenaný výrazný pokles. Rentabilita ukazuje efektívne využitie kapitálu z vlastných zdrojov vytváraných podnikateľskou činnosťou:

(priemerná rentabilita: aktív v intervale nad 10%)

(priemerná rentabilita: vl. imania v intervale nad 30 %)

(priemerná rentabilita: tržieb v intervale nad 10 %)

V tomto roku je rentabilita vlastného kapitálu pod minimum (úroková miera je vyššia ako rentabilita ROE). ROS ukazuje % zisku k tržbám a ROC k nákladom, čo sú tiež nízke údaje v porovnaní s predchádzajúcimi rokmi. Ukazovatele rentability sú v tomto roku dosiaľ najnižšie v histórii spoločnosti.

Prevádzkové ukazovatele podniku

Ukazovateľ	Vzorec	Bežný rok 2014	Minulý rok 2013	Index
Nákladovosť podniku	N/V	0,95	0,93	0,02
Materiálová náročnosť podniku	Mat. náklady/výnosy	0,27	0,29	-0,02
Mzdová náročnosť podniku	Osobné náklady/výnosy	0,28	0,31	-0,14
Produktivita práce z PH	PH/osobné náklady	1,68	1,73	-0,05
Využitie a efektívnosť NM	Výnosy/NM	1,00	1,56	-0,56

PH – pridaná hodnota, NM – neobežný majetok

Komentár:

Nákladovosť podniku nám hovorí, že hodnota ukazovateľa je nižšia ako 1, čiže podnik dá na vyprodukovaní 1 eur výnosov 0,95 € nákladov v bežnom roku. Materiálová náročnosť a mzdová náročnosť podniku sa mierne znížili oproti roku 2013. Ukazovateľ produktivity práce z PH sa znížil zo 1,73 na 1,68, čo je najnižší za posledné roky. Využitie a efektívnosť neobežného majetku nám klesla o 0,56.

Súhrnne spoločnosť dosiahla nízke tržby pri vysokom materiálovom a mzdovom zaťažení a nízkom využití neobežného majetku.

4. Návrh na rozdelenie hosp. výsledku za r. 2014

Dosiahnutý hospodársky výsledok – zisk bol za účtovné obdobie r. 2014 vo výške 14.191,54 €. Valné zhromaždenie dňa 14.8.2015 rozhodlo o rozdelení zisku nasledovne:

Zisk na rozdelenie celkom:	14.191,54 €
Tvorba sociálneho fondu	191,54 €
Tvorba rezervného fondu	-
Nerozdelený zisk minulých rokov (oprava chýb minulých období)	14.000,- €

5. Iné dôležité informácie podľa paragrafu 20 Zákona o účtovníctve

5.1. Informácia o konsolidovanej uzávierke, materských a dcérskych spoločnostiach

Spoločnosť nemá dcérske ani materské spoločnosti a nezostavuje konsolidovanú účtovnú závierku.

5.2. Údaj o organizačnej zložke v zahraničí

Spoločnosť nemá organizačnú zložku v zahraničí.

5.3. Ciele a metódy riadenia rizík v účtovnej jednotke pre zabezpečenie hlavných typov plánovaných obchodov, pri ktorých sa použijú zabezpečovacie deriváty

Spoločnosť ZEPO, s.r.o. neuskutočňuje ani neplánuje uskutočňovať obchody so zabezpečovacími derivátmi. Zabezpečovacie deriváty spoločnosť dosiaľ nevyužívala.

5.4. Cenové riziká, úverové riziká, riziká likvidity a riziká súvisiace s tokom hotovosti, ktorým je účtovná jednotka vystavená

Spoločnosť má snahu identifikovať jednotlivé zdroje rizík a zároveň hľadá možnosti predchádzaniu, zamedzeniu resp. likvidácii rizík. Politické, ekonomické a medzinárodné riziká spoločnosť nemôže ovplyvňovať a preto sa sústreďuje na riziká spojené s výnosmi a schopnosťou plniť záväzky, eliminovať výrobné, finančné a sociálne riziká. Má uzatvorenú krátkodobú zmluvu o kontokorentnom úvere vo výške 100.000,- € poskytnutých OTP a.s. pobočka Michalovce. Spoločnosť tento úver využíva najmä jarnom období, keď už sú dobré podmienky na vykonávanie stavebnej činnosti. Stav kontokorentného účtu k 31.12.2014 je 0 €. Eliminácia bezpečnostného a škodového rizika je zabezpečená poisťovacími zmluvami a stálou kontrolou manažmentu.

5.5. Informácia o nadobúdaní vlastných akcií, dočasných listov, obchodných podielov

V roku 2014 ani v predchádzajúcich rokoch spoločnosť nevydávala, nenadobúdala akcie, dočasné listy ani obchodné podiely a ani neúčtovala o nadobudnutí vlastných akcií, dočasných listov, obchodných podielov a akcií alebo obchodných podieloch materskej ÚJ.

6. Správa audítora

Prílohou je správa audítora Ing. Marty Nachtmannovej

7. Účtovná závierka

Prílohou výročnej správy je:

Účtovná závierka k 31.12.2014
poznámky

V Michalovciach, dňa 17.8.2015