



Mestská teplotársená spoločnosť a.s., skráteneý názov: MTS a.s.  
Palárikova č. 88, 022 01 Čadca  
spoločnosť je zapísaná v Obchodnom registri Okresného súdu v Žiline  
oddiel Sa, vložka číslo 10231/L, IČO: 36 389 480, DIČ: 2020135150

**VÝROČNÁ SPRÁVA**  
(ktorej súčasťou sú ÚČTOVNÁ ZÁVIERKA A SPRÁVA AUDÍTORA)  
zostavené k 31. decembru 2014

Čadca  
marec 2015

**OBSAH**

A. Úvod – všeobecné údaje.....	3
B. Genéza a predpoklad budúceho vývoja činnosti spoločnosti.....	4
C. Organizačná štruktúra Spoločnosti a zamestnanosť.....	6
D. Významní dodávatelia a odberatelia.....	7
E. Iné dôležité informácie.....	7
F. Ekonomické ukazovatele a finančná situácia.....	8
G. Súvaha k 31.12.2014 v skrátenej forme.....	10
H. Výkaz ziskov a strát k 31.12.2014 v skrátenej forme.....	11
I. Správa o overení výročnej správy za rok 2014.....	12
J. Účtovná závierka: Súvaha k 31.12.2014.....	13
K. Účtovná závierka: Výkaz ziskov a strát k 31.12.2014.....	15
L. Účtovná závierka: Poznámky k 31.12.2014.....	16
M. Správa audítora o overení účtovnej závierky k 31.12.2014.....	46

**A. Úvod - všeobecné údaje**

**1. Právny dôvod na zostavenie výročnej správy**

Povinnosť vypracovať výročnú správu spoločnosti Mestská teplárenská spoločnosť a.s., skrátený názov: MTS a.s. za rok 2014 vyplýva z § 20 odsek 1 zákona 431/2002 Z. z. o účtovníctve v znení neskorších predpisov.

**2. Obchodné meno a sídlo spoločnosti:**

Mestská teplárenská spoločnosť a.s., skrátený názov: MTS a.s.  
Palárikova č. 88  
022 01 Čadca  
(ďalej len „Spoločnosť“)

**3. Hlavnými činnosťami Spoločnosti sú:**

- sprostredkovateľská činnosť;
- výroba tepla;
- rozvod tepla;
- veľkoobchodná činnosť v rozsahu voľných živností;
- maloobchodná činnosť v rozsahu voľných živností;
- maliarske a natieračské práce;
- prenájom bytových a nebytových priestorov;
- prenájom dopravných prostriedkov;
- skladovanie;
- vodoinštalatérsvo a kúrenárstvo;
- zámočníctvo;
- kovoobrábanie;
- obstaranie služieb spojených s prevádzkovaním nehnuteľností;
- upratovanie bytových a nebytových priestorov;
- prenájom strojov a zariadení pre poľnohospodárstvo, stavebníctvo a priemysel;
- demolácie, výkopové a zemné práce;
- uskutočňovanie stavieb a ich zmien;
- vykonávanie záhradných a parkových úprav;
- prípravné práce pre stavbu;
- organizačné, ekonomické a podnikateľské poradenstvo;
- vedenie účtovníctva;
- reklamná činnosť;
- marketing;
- prieskum trhu;
- služby v oblasti administratívnej správy;
- čistenie ulíc a udržiavanie verejných priestranstiev;
- zimná údržba komunikácií;
- prevádzkovanie zariadení slúžiacich na regeneráciu a rekondíciu;
- prevádzkovanie športových zariadení;
- inštalácia elektrických rozvodov a zariadení na bezpečné napätie;
- činnosť technických poradcov v oblasti energetiky.

**4. Informácie o orgánoch Spoločnosti**

Predstavenstvo	Milan Poláček – predseda (od 23. septembra 2013) Ing. Ľuboslav Jánoš – člen (od 23. septembra 2013) MUDr. Anna Korduliaková (od 22. augusta 2011)
Dozorná rada	Ing. Vojtech Bilý – člen (od 23. septembra 2013) Ing. Ján Drobil – člen (od 15. júna 2012) Anna Nemčoková – člen (od 23. septembra 2013)

**5. Informácie o akcionároch Spoločnosti**

Štruktúra akcionárov k 31. decembru 2014 bola takáto:

Akcionár	Výška podielu na základom imaní		Podiel na	Iný podiel na
	EUR	%	hlasovacích právach %	ostatných položkách VI ako na ZI %
SOTE, s.r.o., Palárikova 88, 022 01 Čadca	727 080	60,00	60,00	
Mesto Čadca, nám. Slobody 30, 022 01 Čadca	484 720	40,00	40,00	
<b>Spolu</b>	<b>1 211 800</b>	<b>100,00</b>	<b>100,00</b>	<b>0,00</b>

**B. Genéza a predpoklad budúceho vývoja činnosti spoločnosti****1. Vznik Spoločnosti**

Mestská teplárenská spoločnosť a.s., skrátený názov: MTS a.s. bola založená dňa 21. decembra 1999 a do obchodného registra bola zapísaná dňa 28. decembra 1999 (Obchodný register Okresného súdu v Žiline, oddiel Sa, vložka číslo 10231/L).

Cieľom aktivít Spoločnosti je zabezpečiť jednu zo základných životných potrieb veľkej časti obyvateľov mesta Čadca a to ich tepelný komfort.

Od svojho vzniku zabezpečuje:

- prevádzku tepelno-technických zariadení (kotelní, tepelných rozvodov a výmenníkových staníc);
- opravy a údržbu tepelno-technických zariadení;
- investície do tepelno-technických zariadení a ich komplexnú modernizáciu;
- výrobu a distribúciu tepla;
- výrobu a distribúciu teplej úžitkovej vody;
- distribúciu studenej vody.

Svoju činnosť zabezpečuje pre svojich zákazníkov od 1. januára 2000 prostredníctvom dlhodobej „Zmluvy o nájme nehnuteľností a technologických zariadení“, schválenou uznesením Mestského zastupiteľstva mesta Čadca zo dňa 1. decembra 1999.

Spoločnosť sa v zmysle citovanej zmluvy zaviazala ku komplexnej modernizácii tepelno-technických zariadení slúžiacich na výrobu tepla pre mesto Čadca, pričom výška realizovaných investícií v rokoch 2000 až 2014 predstavovala sumu 5 422 231 EUR.

**2. Správa predstavenstva o podnikateľskej činnosti v roku 2014 a o stave jej majetku**

Spoločnosť prevádzkovala tepelno-technické zariadenia (TTZ) slúžiace na výrobu a dodávku tepla v meste Čadca v súlade so „Zmluvou o nájme nehnuteľností a technologických zariadení“ zo dňa 13. decembra 1999 v záujme stabilizovať dodávky tepla a využiť potenciál efektívnej výroby tepla z novovybudovaných tepelných zdrojov na bývalom tepelnom okruhu zo zdroja Pratex Comp a.s..

Spoločnosť v roku 2014 zabezpečovala:

- výrobu tepla na plynových kotelniach PK 3, PK 4, PK 5, PK 7, PK 9, PK 17, PK PQR, PK Podjavorinská, PK Plaváreň, PK Polícia, PK Gymnázium, PK Obchodná akadémia,
- nákup tepla: zo zdroja SIHLY (obec Raková) od spoločnosti SOTE s.r.o.,
- dodávku tepla a teplej úžitkovej vody (TÚV) z OST na sídlisku Kýčerka (OST Kýčerka A, OST Kýčerka B, OST Kýčerka C, OST Kýčerka D), Hlušek, Sídlisko III a Martinkov Potok,
- opravy a údržbu TTZ.

**3. Predaj tepla v GJ\***

Zdroj	2014	2013	2012	2011	2010	2009	2008
PK III - primár	1 599	2 304	2 262	2 331	2 418	2 862	2 513
PK III sekundár	24 689	29 253	30 835	29 830	33 788	31 990	32 565
SOTE - primár	2 954	3 723	3 827	3 159	3 463	3 192	2 921
SOTE sekundár	68 024	78 703	83 145	80 681	88 143	85 423	84 824
SDCK	40 242	51 108	55 899	68 975	77 794	77 420	79 788
<b>Spolu</b>	<b>137 508</b>	<b>165 091</b>	<b>175 968</b>	<b>184 976</b>	<b>205 606</b>	<b>200 887</b>	<b>202 611</b>

\*prepočet 1 GJ = 277,78 kWh

**4. Investície**

V investičnej oblasti bola zrealizovaná v rámci projektu „Rekonštrukcia a oprava vonkajších tepelných rozvodov na tepelnom okruhu plynovej kotolne PK 17“ výmena sekundárnych rozvodov ÚK a TÚV v celkovej sume 53 346 EUR. Ďalej bola vybudovaná tepelná prípojka k nájomnému bytovému domu č. s. 148 v celkovej sume 27 208 EUR a došlo k výmene kotla v plynovej kotolni PK Polícia a výmenníkov tepla v plynových kotolniach PK 17, PK 4, PK 5, PK 9 a výmenníkových staniách VS Kýčerka B a D v celkovej sume 33 530 EUR. Ako zdroj financovania boli použité vlastné finančné prostriedky.

V priebehu roka sa pokračovalo s rekonštrukčnými prácami na vonkajších tepelných rozvodoch ÚK a TÚV plynovej kotolne PK PQR a na sídlisku Kýčerka.

**5. Ľudské zdroje**

Činnosť Spoločnosti v priebehu roka 2014 zabezpečovali 2 riadiaci pracovníci, 3 finančno-administratívni a technickí zamestnanci a 11 zamestnancov obsluhy a údržby (2013: 2 riadiaci pracovníci, 3 finančno-administratívni a technickí pracovníci a 12 zamestnancov obsluhy a údržby).

**6. Pohľadávky**

Spoločnosť neeviduje k 31. decembru 2014 nedobytné pohľadávky.

**7. Výsledky hospodárenia**

Spoločnosť za rok 2014 dosiahla kladný výsledok hospodárenia pred zdanením daňou z príjmov právnických osôb – zisk vo výške 492 962,68 EUR. Zisk po zdanení daňou z príjmov právnických osôb predstavuje sumu 367 535,09 EUR.

Spoločnosť je finančne stabilizovaná, platobne schopná, svoje záväzky si plní v stanovených termínoch.

Prehľad o hospodárskych výsledkoch, ekonomických ukazovateľoch, finančných tokoch, ako aj stave majetku je uvedený v ďalšej časti tejto Výročnej správy.

**8. Predpoklad výsledku hospodárenia na najbližší rok**

Spoločnosť predpokladá, že v roku 2015 dosiahne obrat vo výške 4 600 000 EUR a zisk pred zdanením daňou z príjmov právnických osôb vo výške 470 000 EUR.

**9. Rozvoj výrobných a podnikateľských programov Spoločnosti, orientácia v najbližších rokoch**

Spoločnosť sa chce v najbližšom období zamerať na zvyšovanie kvality poskytovaných služieb s cieľom posilniť svoje postavenie na trhu s teplom v meste Čadca.

Zároveň plánuje uskutočniť nové investície a rozšíriť svoje aktivity s prípadným využitím finančných prostriedkov zo zdrojov Európskej Únie.

**10. Informácie o cenách tepla a rozhodnutiach ÚRSO**

Pre rok 2015 Úrad pre reguláciu sieťových odvetví zmenil rozhodnutie č. 0101/2014/T zo dňa 22.11.2013 a Rozhodnutím Číslo: 0139/2015/T, Číslo spisu: 7300-2014-BA, Číslo listu: 33034/2014/BA vydaného v Bratislave dňa 12.12.2014 určil na obdobie od 1. januára 2015 do 31. decembra 2016 ceny tepla, ktoré sú uvedené v nasledujúcej tabuľke:

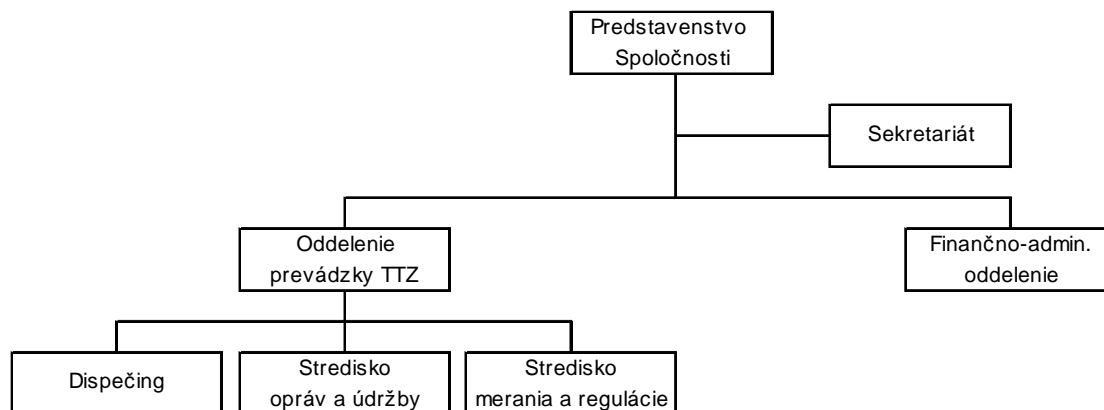
	2015		2014	
	EUR/kWh	EUR/GJ	EUR/kWh	EUR/GJ
<b>domácnosti / ostatní</b>				
- variabilná zložka maximálnej ceny tepla	0,0543	15,08	0,0560	15,56
- fixná zložka maximálnej ceny tepla s primeraným ziskom	188,6891	9,89	183,0401	9,59
<b>Cena spolu</b>		<b>24,97</b>		<b>25,15</b>

Uvedené ceny sú bez DPH.

Ceny tepla pre rok 2014 určil Úrad pre reguláciu sieťových odvetví Rozhodnutím Číslo: 0101/2014/T, Číslo spisu: 8610-2013-BA vydaného v Bratislave dňa 22.11.2013 na obdobie od 1. januára 2014 do 31. decembra 2014.

**11. Záver**

Spoločnosť si v priebehu roka 2014 dokázala splniť úlohy pre ňu vyplývajúce zo „Zmluvy o nájme nehnuteľností a technologických zariadení“ podpísanej s mestom Čadca ako aj zo zmlúv na dodávku tepla s jednotlivými odberateľmi.

**C. Organizačná štruktúra Spoločnosti a zamestnanosť****1. Manažéri Spoločnosti**

Ing. Mičák Juraj – vedúci finančno-administratívneho oddelenia od 1. júna 2003  
Kudláč Jozef – vedúci opráv a údržby od 3. apríla 2006

**2. Ukazovatele práce a miezd**

Ukazovateľ	k 31.12.2014	k 31.12.2013	k 31.12.2012
<b>Počet zamestnancov spolu</b>	<b>15</b>	<b>17</b>	<b>15</b>
z toho:			
vedúci zamestnanci	2	2	2
THP	2	3	3
Obsluha a údržba	11	12	10
Priemerný počet zamestnancov	16	17	15
Mzdové náklady v EUR	110 708	120 979	114 934
Priemerná mesačná mzda v EUR	602	630	599

V priebehu roka 2014 Spoločnosť zamestnávala aj zamestnancov na základe dohôd o vykonaní práce, ktorým bolo vyplatených 4 849 EUR (2013: 5 270 EUR).

#### D. Významní dodávatelia a odberatelia

Dodávateľ	Sídlo
SOTE s.r.o.	Májova 1578, 022 01 Čadca
Slovenský plynárenský priemysel, a.s.	Závodská cesta 26/2949, 010 22 Žilina
Stredoslovenská energetika, a.s.	Ulica Republiky 5, 010 47 Žilina
Severoslovenské vodárne a kanalizácie, a.s.	Borická cesta 1960, 010 57 Žilina
KOOPERATÍVA poisťovňa, a.s.	Uhoľná 1, 010 01 Žilina
MPM s.r.o.	Pavla Mudroňa 7, 010 01 Žilina
VERTICAL - Priemyselné komíny, a.s.	Kopčianska 94/A, 852 03 Bratislava
Wiessmann, s.r.o.	Ivánska cesta 30/A, 821 04 Bratislava
TERMEKO, s.r.o.	Tulipánová 2, 010 01 Žilina
SYSTHERM, s.r.o.	J. Janošku 3, 031 01 Liptovský Mikuláš

Odberateľ	Sídlo
Byty Čadca, s.r.o.	ul. Májova 1107, 022 01 Čadca
OSBD Čadca	Gočarova 1508, 022 01 Čadca
Mesto Čadca	Námestie Slobody, 022 01 Čadca
Gymnázium Čadca	ul. 17. novembra 1296, 022 01 Čadca
ZZO Čadca, a.s.	ul. Športovcov 1825, 022 01 Čadca
Domov dôchodcov	ul. M.R.Štefánika, 022 01 Čadca
Základná škola Žarec	sídl. Žarec, 022 01 Čadca
Základná škola Komenského	ul. Komenského 752, 022 01 Čadca
KR policajného zboru	Kuzmányho 26, 010 75 Žilina
Obchodná akadémia	ul. 17. novembra, 022 01 Čadca

#### E. Iné dôležité informácie

1. Spoločnosť bola počas roka súčasťou konsolidovaného celku. Materský podnik nemá povinnosť zostavovať konsolidovanú účtovnú závierku podľa § 22 zákona č. 431/2002 Z.z. o účtovníctve.
2. Neexistujú podniky, v ktorých je Spoločnosť neobmedzene ručiacim spoločníkom.
3. Spoločnosť nemá zriadenú organizačnú zložku v zahraničí.
4. Spoločnosť neúčtovala o výdavkoch na vedu a výskum.
5. Spoločnosť neúčtovala o obstarávaní vlastných akcií, dočasných listov, obchodných podielov a akcií, dočasných listov ani o obchodných podieloch ovládajúcej osoby.
6. Po skončení účtovného obdobia, za ktoré sa vyhotovuje táto výročná správa nenastali žiadne udalosti osobitného významu, ktoré by mali vplyv na zobrazenie skutočností, ktoré sú predmetom účtovníctva.

**F. Ekonomické ukazovatele a finančná situácia****1. Dlhodobý hmotný majetok v EUR**

Prehľad o štruktúre a pohyboch dlhodobého hmotného majetku Spoločnosti v roku 2014 je uvedený v nasledujúcej tabuľke:

	Zostatok k 31.12.2013	Prírastky	Úbytok	Presuny	Zostatok k 31.12.2014
<b>Obstarávacia cena</b>					
Pozemky	113 910	0	0	0	113 910
Stavby	3 976 431	361 098	0	0	4 337 529
Samostatné hnuteľné veci a súbory hnuteľných vecí	2 631 978	41 950	100 519	0	2 573 409
Ostatný dlhodobý hmotný majetok	357 265	452 812	403 048	0	407 029
Poskytnuté preddavky na dlhodobý hmotný majetok					
<b>Celkom</b>	<b>7 079 584</b>	<b>855 860</b>	<b>503 567</b>	<b>0</b>	<b>7 431 877</b>
<b>Oprávky a opravné položky</b>					
Pozemky	0	0	0	0	0
Stavby	708 484	126 456	0	0	834 940
Samostatné hnuteľné veci a súbory hnuteľných vecí	2 122 006	94 456	98 600	0	2 117 862
Ostatný dlhodobý hmotný majetok	8 527	0	0	0	8 527
<b>Celkom</b>	<b>2 839 017</b>	<b>220 912</b>	<b>98 600</b>	<b>0</b>	<b>2 961 329</b>
<b>Zostatková účtovná hodnota</b>	<b>4 240 567</b>				<b>4 470 548</b>

**2. Finančný majetok**

Štruktúru finančného majetku k 31. decembru 2014 znázorňuje nasledujúca tabuľka (v eurách):

Druh peňažného majetku	31.12.2014	31.12.2013	31.12.2012
Peniaze v pokladniciach	948	1 755	1 067
Ceniny	1 056	1 087	494
Peniaze na účtoch v bankách	894 055	564 483	567 027
<b>Spolu finančný majetok</b>	<b>896 059</b>	<b>567 325</b>	<b>568 588</b>

**3. Vlastné imanie**

Štruktúru vlastného imania k 31. decembru 2014 znázorňuje nasledujúca tabuľka (v eurách):

	Základné imanie	Zákonný RF, kapitálové fondy	Nerozdelený zisk minulých rokov	Neuhradená strata minulých rokov	Výsledok hospodárenia bežného účtovného obdobia	Celkom
<b>Stav k 31.12.2013</b>	<b>1 211 800</b>	<b>1 137 591</b>	<b>196 054</b>	<b>0</b>	<b>451 755</b>	<b>2 997 200</b>
Výsledok hospodárenia - zisk za rok 2013	0	0	451 755	0	-451 755	0
Výsledok hospodárenia - zisk za rok 2014	0	0	0	0	367 535	367 535
<b>Stav k 31.12.2014</b>	<b>1 211 800</b>	<b>1 137 591</b>	<b>647 809</b>	<b>0</b>	<b>367 535</b>	<b>3 364 735</b>

**4. Ekonomické ukazovatele**

Pomer vlastného imania k hodnote pasív celkom k 31. decembru 2014 predstavuje 55,04 % (2013: 53,39 %).

Spoločnosť k 31. decembru 2014 nie je predĺžená.

Rozdielové ukazovatele „aktíva mínus pasíva“ vykazujú dlhodobo nasledujúce hodnoty:

Ukazovateľ	31.12.2014	31.12.2013	31.12.2012
Ukazovateľ predĺženia	3 364 735	2 997 200	2 992 961
Čistý pracovný kapitál	-739 622	-598 963	7 223
Obchodný deficit (vrátane záväzkov voči materskej spoločnosti)	-1 005 579	-117 947	556 362
Zadĺženie voči štátu	-39 585	138 059	-112 060

Na základe vyššie uvedených ukazovateľov sa posudzuje schopnosť platiť obchodným veriteľom za dodávky. Záporná hodnota „Čistého pracovného kapitálu“ je spôsobená dvomi faktormi: 1. rezervou vo výške predpokladaných vratiek preplatiek z vyúčtovania cien tepla za rok 2014 a 2. dohodou o predĺžení splatnosti pohľadávok materskej spoločnosti na základe ktorej sa významne zvýšil objem záväzkov voči materskej spoločnosti.

„Obchodný deficit“ predstavuje rozdiel medzi pohľadávkami a záväzkami z obchodného styku a jeho hodnota je po vylúčení záväzkov voči materskej spoločnosti kladná, prijateľná.

Zadĺženie voči štátu predstavuje súčet dlhov na poistnom voči inštitúciám sociálneho a zdravotného poistenia a dlhov na daniach voči správcom dane.

**5. Analýza likvidity v EUR**

Miera likvidity	31.12.2014	31.12.2013	31.12.2012
<b>Bežná</b> (current ratio) (3. stupňa)	0,68	0,68	1,00
<b>Rýchla</b> (acid test) (2. stupňa)	0,68	0,68	1,00
<b>Okamžitá</b> (cash-ratio) (1. stupňa)	0,39	0,31	0,38

Likvidita 1. stupňa vyjadruje okamžitú platobnú schopnosť (pomer krytia splatných záväzkov peňažnými prostriedkami a inou hotovosťou, resp. peňažnými ekvivalentami), ktorej hodnoty by sa mali pri normálnom finančnom vývoji pohybovať v rozpätí od „0,2“ do „0,5“ čo znamená koľko euro okamžitých disponibilných a likvidných prostriedkov pripadá na 1 EUR krátkodobých splatných záväzkov. Spoločnosť disponovala primeraným objemom hotovostných a okamžite splatných prostriedkov. Spoločnosť k 31.12.2014 nevykázala odporúčanú hodnotu likvidity 2. stupňa („1,5“), vyjadrujúcu pomer krytia splatných záväzkov peňažnými prostriedkami aj so splatnými pohľadávkami. Optimálna odporúčaná hodnota pre likviditu 3. stupňa pre splatné záväzky po započítaní pohľadávok a zásob do jedného roka je „1,5“ až „2,0“ (skutočnosť: 0,68). Ako je uvedené vyššie, podľa ukazovateľov finančného krytia záväzkov spoločnosť v roku 2013 nedosahovala síce optimálne parametre, ale vykázané hodnoty je možné klasifikovať ako prijateľné. Na základe tejto analýzy sa dá usúdiť, že spoločnosť má dlhodobo dostatočne likvidné aktíva a priaznivý stav záväzkov a to má rozhodujúci vplyv na posudzovanie platobnej schopnosti spoločnosti.

## G. Súvaha k 31.12.2014 v skrátenej forme (v eurách)

	Auditované	Auditované	Auditované
<b>MAJETOK SPOLU</b>	<b>6 113 068</b>	<b>5 614 001</b>	<b>5 637 700</b>
<b>A. Neobežný majetok</b>	<b>4 470 548</b>	<b>4 240 567</b>	<b>4 043 954</b>
A.I. Dlhodobý nehmotný majetok	0	0	0
A.II. Dlhodobý hmotný majetok	4 470 548	4 240 567	4 043 954
A.III. Dlhodobý finančný majetok			
<b>B. Obežný majetok</b>	<b>1 633 415</b>	<b>1 364 039</b>	<b>1 585 659</b>
B.I. Zásoby	545	461	1 597
B.II. Dlhodobé pohľadávky	73 186	112 353	86 563
B.III. Krátkodobé pohľadávky	663 625	683 900	928 911
B.IV. Krátkodobý finančný majetok			
B.V. Finančné účty	896 059	567 325	568 588
<b>C. Časové rozlíšenie</b>	<b>9 105</b>	<b>9 395</b>	<b>8 087</b>
Časové rozlíšenie krátkodobé	9 105	9 395	8 087
Časové rozlíšenie dlhodobé			
<b>VLASTNÉ IMANIE A ZÁVAZKY SPOLU</b>	<b>6 113 068</b>	<b>5 614 001</b>	<b>5 637 700</b>
<b>A. Vlastné imanie</b>	<b>3 364 735</b>	<b>2 997 200</b>	<b>2 992 961</b>
A.I. Základné imanie	1 211 800	1 211 800	1 211 800
A.II. Emisné ážio			
A.III. Ostatné kapitálové fondy	895 221	895 221	895 221
A.IV. Zákonné rezervné fondy	242 370	242 370	242 370
A.V. Ostatné fondy zo zisku			
A.VI. Oceňovacie rozdiely z precenenia			
A.VII. Výsledok hospodárenia minulých rokov	647 809	196 054	196 054
<b>A.VIII. Výsledok hospodárenia za účtovné obdobie po zdanení</b>	<b>367 535</b>	<b>451 755</b>	<b>447 516</b>
<b>B. Záväzky</b>	<b>2 746 783</b>	<b>2 615 301</b>	<b>2 643 239</b>
B.I. Dlhodobé záväzky	439 656	715 436	1 001 259
B.II. Dlhodobé rezervy	7 276	6 999	6 828
B.III. Dlhodobé bankové úvery	0	34 322	136 692
B.IV. Krátkodobé záväzky	1 926 658	1 240 163	1 012 895
B.V. Krátkodobé rezervy	338 871	516 011	383 195
B.VI. Bežné bankové úvery	34 322	102 370	102 370
B.VII. Krátkodobé finančné výpomoci			
<b>C. Časové rozlíšenie</b>	<b>1 550</b>	<b>1 500</b>	<b>1 500</b>
Časové rozlíšenie krátkodobé	1 550	1 500	1 500
Časové rozlíšenie dlhodobé	0	0	0

**H. Výkaz ziskov a strát k 31.12.2014 v skrátenej forme (v eurách)**

	<b>31.12.2014</b>	<b>31.12.2013</b>	<b>31.12.2012</b>
	Auditované	Auditované	Auditované
* <b>Čistý obrat</b>	<b>3 960 765</b>	<b>4 295 230</b>	<b>4 470 135</b>
** <b>Výnosy z hospodárskej činnosti spolu</b>	<b>3 967 038</b>	<b>4 298 085</b>	<b>4 476 918</b>
I. Tržby z predaja tovaru	1 794 043	1 904 432	2 015 959
II. Tržby z predaja vlastných výrobkov	2 063 090	2 269 287	2 377 811
III. Tržby z predaja služieb	103 632	121 511	76 365
IV. Zmeny stavu vnútroorganizačných zásob			
V. Aktivácia	12	4	4
Tržby z predaja dlhodobého nehmotného majetku, dlhodobého hmotného majetku a materiálu			
VII. Ostatné výnosy z hospodárskej činnosti	6 261	2 851	6 779
** <b>Náklady na hospodársku činnosť spolu</b>	<b>3 448 178</b>	<b>3 682 248</b>	<b>3 854 583</b>
A. Náklady vynaložené na obstaranie predaného tovaru	1 545 941	1 607 505	1 588 722
B. Spotreba materiálu, energie a ostatných neskladovateľných dodávok	1 268 128	1 516 634	1 709 538
C. Opravné položky k zásobám			12
D. Služby	131 395	123 410	167 940
E. Osobné náklady	177 076	192 672	177 450
F. Dane a poplatky	14 509	28 344	15 410
G. Odpisy a opravné položky k dlhodobému nehmotnému majetku a dlhodobému hmotnému majetku	222 832	201 983	182 052
H. Zostatková cena predaného dlhodobého majetku a predaného materiálu			
I. Opravné položky k pohľadávkam	75 332	-1 776	382
J. Ostatné náklady na hospodársku činnosť	12 965	13 476	13 077
*** <b>Výsledok hospodárenia z hospodárskej činnosti</b>	<b>518 860</b>	<b>615 837</b>	<b>622 335</b>
* <b>Pridaná hodnota</b>	<b>1 015 313</b>	<b>1 047 685</b>	<b>1 003 927</b>
** <b>Výnosy z finančnej činnosti spolu</b>	<b>1 574</b>	<b>2 253</b>	<b>2 183</b>
VIII. Tržby z predaja cenných papierov a podielov			
Výnosy z dlhodobého finančného majetku			
IX. súčet			
XI. Výnosové úroky	1 563	2 253	2 183
XII. Kurzové zisky	11		
Výnosy z precenenia cenných papierov a výnosy z derivátových operácií			
XIII. Ostatné výnosy z finančnej činnosti			
** <b>Náklady na finančnú činnosť spolu</b>	<b>27 472</b>	<b>39 704</b>	<b>45 038</b>
K. Predané cenné papiere a podiely			
L. Náklady na krátkodobý finančný majetok			
M. Opravné položky k finančnému majetku			
N. Nákladové úroky	26 967	39 014	44 549
O. Kurzové straty		30	
Náklady na precenenie cenných papierov a náklady na derivátové operácie			
P. Ostatné náklady na finančnú činnosť	505	660	489
*** <b>Výsledok hospodárenia z finančnej činnosti</b>	<b>-25 898</b>	<b>-37 451</b>	<b>-42 855</b>
**** <b>Výsledok hospodárenia za účtovné obdobie pred zdanením</b>	<b>492 962</b>	<b>578 386</b>	<b>579 480</b>
R. Daň z príjmov	125 427	126 631	131 964
Prevod podielov na výsledku hospodárenia spoločníkom			
S. **** <b>Výsledok hospodárenia za účtovné obdobie po zdanení</b>	<b>367 535</b>	<b>451 755</b>	<b>447 516</b>

## I. Správa audítora o overení výročnej správy za rok 2014

**SAPEX, s.r.o.**  
auditorská spoločnosť**DODATOK**  
správy nezávislého audítora  
o overení súladu výročnej správy s účtovnou závierkouvydaný v zmysle § 23 odsek 5 zákona č. 540/2007 Z. z. v znení neskorších predpisov,  
určený akcionárom spoločnosti Mestská teplárenská spoločnosť, a.s. skrátený názov:  
MTS a.s. so sídlom v Čadci

- I. Overili sme účtovnú závierku spoločnosti Mestská teplárenská spoločnosť, a.s. skrátený názov: MTS a.s. so sídlom v Čadci (ďalej len „spoločnosť“), zostavenú k 31. decembru 2014. K účtovnej závierke spoločnosti sme dňa 25. marca 2015 vydali správu audítora, v ktorej sme vyjadrili názor audítora v nasledujúcom znení:


*Podľa nášho názoru, účtovná závierka poskytuje pravdivý a verný obraz finančnej situácie spoločnosti Mestská teplárenská spoločnosť, a.s. skrátený názov: MTS a.s. so sídlom v Čadci k 31. decembru 2014 a výsledku jej hospodárenia za rok končiaci sa k uvedenému dátumu v súlade so zákonom o účtovníctve.*

- II. Overili sme taktiež súlad výročnej správy s vyššie uvedenou účtovnou závierkou. Za správnosť zostavenia výročnej správy zodpovedá predstavenstvo spoločnosti. Našou úlohou je vydať na základe overenia názor o súlade výročnej správy s účtovnou závierkou. Overenie sme vykonali v súlade s Medzinárodnými auditorskými štandardami. Tieto štandardy požadujú, aby auditor naplánoval a vykonal overenie tak, aby získal primeranú istotu, že informácie uvedené vo výročnej správe, ktoré sú predmetom zobrazenia v účtovnej závierke, sú vo všetkých významných súvislostiach v súlade s príslušnou účtovnou závierkou. Informácie uvedené vo výročnej správe na stranách 10 a 11 sme posúdili s informáciami uvedenými v účtovnej závierke zostavenej k 31. decembru 2014. Iné údaje a informácie, ako účtovné informácie získané z účtovnej závierky a účtovných kníh sme neoverovali. Sme presvedčení, že vykonané overovanie poskytuje primeraný podklad pre vyjadrenie názoru audítora.

Podľa nášho názoru uvedené účtovné informácie vo výročnej správe spoločnosti Mestská teplárenská spoločnosť, a.s. so sídlom v Čadci poskytujú vo všetkých významných súvislostiach pravdivý a verný obraz o účtovnej závierke spoločnosti k 31. decembru 2014 a sú v súlade so zákonom o účtovníctve č. 431/2002 Z. z. v znení neskorších predpisov.

V Žiline, 31. marec 2015



  
 Ing. Ján Sapara, PhD., C.A.  
 zodpovedný auditor  
 č. licencie SKAU 505

 SAPEX, s.r.o., Závodská cesta 2962/14, 010 01 Žilina,  
 č. licencie SKAU č. 204, IČO 31 632 459  
 registrovaná na OR OS v Žiline, oddiel Sro, vložka č. 2737/L.

## J. Účtovná závierka: Súvaha k 31.12.2014 v celých eurách

Označenie	STRANA AKTÍV	Číslo riadku	Bežné účtovné obdobie		
			Brutto	Korekcia	Netto
a	b	c			
	<b>SPOLU MAJETOK r. 02 + r. 33 + r. 74</b>	01	<b>9 168 844</b>	<b>3 055 776</b>	<b>6 113 068</b>
<b>A.</b>	<b>Neobežný majetok r. 03 + r. 11 + r. 21</b>	02	<b>7 437 292</b>	<b>2 966 744</b>	<b>4 470 548</b>
<b>A.I.</b>	<b>Dlhodobý nehmotný majetok súčet (r. 04 až 10)</b>	03	<b>5 415</b>	<b>5 415</b>	<b>0</b>
A.I.1.	Aktivované náklady na vývoj (012) - /072, 091A/	04			
2.	Softvér (013) - /073, 091A/	05	5 415	5 415	
3.	Oceniteľné práva (014) - /074, 091A/	06			
4.	Goodwill (015) - /075, 091A/	07			
5.	Ostatný dlhodobý nehmotný majetok (019, 01X) - /079, 07X, 091A/	08			
6.	Obstarávaný dlhodobý nehmotný majetok (041) - /093/	09			
7.	Poskytnuté preddavky na dlhodobý nehmotný majetok (051) - /095A/	10			
<b>A.II.</b>	<b>Dlhodobý hmotný majetok súčet (r. 12 až 20)</b>	11	<b>7 431 877</b>	<b>2 961 329</b>	<b>4 470 548</b>
A.II.1.	Pozemky (031) - /092A/	12	113 910		113 910
2.	Stavby (021) - /081, 092A/	13	4 337 529	834 940	3 502 589
3.	Samostatné hnutelné veci a súbory hnutelných vecí (022) - /082, 092A/	14	2 573 409	2 117 862	455 547
4.	Pestovateľské celky trvalých porastov (025) - /085, 092A/	15			
5.	Základné stádo a ťažné zvieratá (026) - /086, 092A/	16			
6.	Ostatný dlhodobý hmotný majetok (029, 02X, 032) - /089, 08X, 092A/	17			
7.	Obstarávaný dlhodobý hmotný majetok (042) - /094/	18	407 029	8 527	398 502
8.	Poskytnuté preddavky na dlhodobý hmotný majetok (052) - /095A/	19			
9.	Opravná položka k nadobudnutému majetku (+/- 097) +/- 098	20			
<b>A.III.</b>	<b>Dlhodobý finančný majetok súčet (r. 22 až 32)</b>	21	<b>0</b>	<b>0</b>	<b>0</b>
A.III.1.	Podielové cenné papiere a podiely v prepojených účtovných jednotkách (061A, 062A, 063A) - /096A/	22			
2.	Podielové cenné papiere a podiely s podielovou účasťou okrem v prepojených účtovných jednotkách (062) - 096A	23			
3.	Ostatné realizovateľné cenné papiere a podiely (063 A) - /096A/	24			
4.	Pôžičky prepojeným účtovným jednotkám (066A) - /096A/	25			
5.	Pôžičky v rámci podielovej účasti okrem prepojeným účtovným jednotkám (066A) - /096A/	26			
6.	Ostatné pôžičky (067A) - /096A/	27			
7.	Dlhodobé cenné papiere a ostatný dlhodobý finančný majetok (065A, 069A, 06XA) - /096A/	28			
8.	Pôžičky a ostatný dlhodobý finančný majetok so zostatkovou dobou splatnosti najviac jeden rok (066A, 067A, 069A, 06XA) - /096A/	29			
9.	Účty v bankách s dobou viazanosti dlhšou ako jeden rok (22XA)	30			
10.	Obstarávaný dlhodobý finančný majetok (043) - /096A/	31			
11.	Poskytnuté preddavky na dlhodobý finančný majetok (053) - /095A/	32			
<b>B.</b>	<b>Oběžný majetok r. 34 + r. 41 + r. 53 + r. 66 + r. 71</b>	33	<b>1 722 447</b>	<b>89 032</b>	<b>1 633 415</b>
<b>B.I.</b>	<b>Zásoby súčet (r. 35 až 40)</b>	34	<b>557</b>	<b>12</b>	<b>545</b>
B.I.1.	Materiál (112, 119, 11X) - /191, 19X/	35	557	12	545
2.	Nedokončená výroba a polotovary vlastnej výroby (121, 122, 12X) - /192, 193, 19X/	36			
3.	Výrobky (123) - /194/	37			
4.	Zvieratá (124) - /195/	38			
5.	Tovar (132, 133, 13X, 139) - /196, 19X/	39			
6.	Poskytnuté preddavky na zásoby (314A) - /391A/	40			
<b>B.II.</b>	<b>Dlhodobé pohľadávky súčet (r. 42 + r. 46 až r. 52)</b>	41	<b>73 186</b>	<b>0</b>	<b>73 186</b>
<b>B.II.1.</b>	<b>Pohľadávky z obchodného styku súčet (r. 43 až r. 45)</b>	42	<b>0</b>	<b>0</b>	<b>0</b>
1.a.	Pohľadávky z obchodného styku voči prepojeným účtovným jednotkám (311A, 312A, 313A, 314A, 315A, 31XA) - /391A/	43			
1.b.	Pohľadávky z obchodného styku v rámci podielovej účasti okrem pohľadávok voči prepojeným účtovným jednotkám (311A, 312A, 313A, 314A, 315A, 31XA) - /391A/	44			
1.c.	Ostatné pohľadávky z obchodného styku (311A, 312A, 313A, 314A, 315A, 31XA) - /391A/	45			
2.	Čistá hodnota zákazky (316A)	46			
3.	Ostatné pohľadávky voči prepojeným účtovným jednotkám (351A) - /391A/	47			
4.	Ostatné pohľadávky v rámci podielovej účasti okrem pohľadávok voči prepojeným účtovným jednotkám (351A) - /391A/	48			
5.	Pohľadávky voči spoločníkom, členom a združeniu (354A, 355A, 358A, 35XA) - /391A/	49			
6.	Pohľadávky z derivátových operácií (373A, 376A)	50			
7.	Iné pohľadávky (335A, 336A, 33XA, 371A, 374A, 375A, 378A) - /391A/	51			
8.	Odložená daňová pohľadávka (481A)	52	73 186		73 186
<b>B.III.</b>	<b>Krátkodobé pohľadávky súčet (r. 54 + r. 58 až 57)</b>	53	<b>752 645</b>	<b>89 020</b>	<b>663 625</b>
<b>B.III.1.</b>	<b>Pohľadávky z obchodného styku súčet (r. 55 až 57)</b>	54	<b>683 107</b>	<b>89 020</b>	<b>594 087</b>
1.a.	Pohľadávky z obchodného styku voči prepojeným účtovným jednotkám (311A, 312A, 313A, 314A, 315A, 31XA) - /391A/	55	91 565		91 565
1.b.	Pohľadávky z obchodného styku v rámci podielovej účasti okrem pohľadávok voči prepojeným účtovným jednotkám (311A, 312A, 313A, 314A, 315A, 31XA) - /391A/	56			
1.c.	Ostatné pohľadávky z obchodného styku (311A, 312A, 313A, 314A, 315A, 31XA) - /391A/	57	591 542	89 020	502 522
2.	Čistá hodnota zákazky (316A)	58			
3.	Ostatné pohľadávky voči prepojeným účtovným jednotkám (351A) - /391A/	59			
4.	Ostatné pohľadávky v rámci podielovej účasti okrem pohľadávok voči prepojeným účtovným jednotkám (351A) - /391A/	60			
5.	Pohľadávky voči spoločníkom, členom a združeniu (354A, 355A, 358A, 35XA, 398A) - /391A/	61			
6.	Sociálne poistenie (336A) - /391A/	62			
7.	Daňové pohľadávky a dotácie (341, 342, 343, 345, 346, 347) - /391A/	63	69 538		69 538
8.	Pohľadávky z derivátových operácií (373A, 376A)	64			
9.	Iné pohľadávky (335A, 33XA, 371A, 374A, 375A, 378A) - /391A/	65			
<b>B.IV.</b>	<b>Krátkodobý finančný majetok súčet (r. 67 až r. 70)</b>	66	<b>0</b>	<b>0</b>	<b>0</b>
B.IV.1.	Krátkodobý finančný majetok v prepojených účtovných jednotkách (251A, 253A, 256A, 257A, 25XA) - /291A, 29XA/	67			
2.	Krátkodobý finančný majetok bez krátkodobého finančného majetku v prepojených účtovných jednotkách (251A, 253A, 256A, 257A, 25XA) - /291A, 29XA/	68			
3.	Vlastné akcie a daštné obchodné podiely (252)	69			
4.	Obstarávaný krátkodobý finančný majetok (259, 314A) - /291A/	70			
<b>B.V.</b>	<b>Finančné účty r. 72 + r. 73</b>	71	<b>896 059</b>	<b>0</b>	<b>896 059</b>
B.V.1.	Peniaze (211, 213, 21X)	72	2 004		2 004
2.	Účty v bankách (221A, 22X +/-261)	73	894 055		894 055
<b>C.</b>	<b>Časové rozlíšenie súčet (r. 75 až r. 78)</b>	74	<b>9 105</b>	<b>0</b>	<b>9 105</b>
C.1.	Náklady budúcich období dlhodobé (381A, 382A)	75			
2.	Náklady budúcich období krátkodobé (381A, 382A)	76	8 311		8 311
3.	Príjmy budúcich období dlhodobé (385A)	77			
4.	Príjmy budúcich období krátkodobé (385A)	78	794		794

Označenie a	STRANA PASÍV b	Číslo riadku c	Bežné účtovné obdobie		Bezprostredne predchádzajúce účtovné obdobie 5
			4		
	<b>SPOLU VLASTNÉ IMANIE A ZÁVÄZKY</b> r. 80 + r. 101 + r. 141	<b>79</b>	<b>6 113 068</b>	<b>5 614 001</b>	
<b>A.</b>	<b>Vlastné imanie</b> r. 81 + r. 85 + r. 86 + r. 87 + r. 90 + r. 93 + r. 97 + r. 100	<b>80</b>	<b>3 364 735</b>	<b>2 997 200</b>	
<b>A.I.</b>	<b>Základné imanie súčet (r. 82 až 84)</b>	<b>81</b>	<b>1 211 800</b>	<b>1 211 800</b>	
A.I.1.	Základné imanie (411 alebo +/- 491)	82	1 211 800	1 211 800	
2.	Zmena základného imania +/- 419	83			
3.	Pohľadávky za upísané základné imanie (/-/353)	84			
<b>A.II.</b>	<b>Emisné ážio (412)</b>	<b>85</b>			
<b>A.III.</b>	<b>Ostatné kapitálové fondy (413)</b>	<b>86</b>	895 221	895 221	
<b>A.IV.</b>	<b>Zákonné rezervné fondy</b> r. 88 + r. 89	<b>87</b>	<b>242 370</b>	<b>242 370</b>	
A.IV.1.	Zákonný rezervný fond a nedeliteľný fond (417A, 418, 421A, 422)	88	242 370	242 370	
2.	Rezervný fond na vlastné akcie a vlastné podiely (417A, 421A)	89			
<b>A.V.</b>	<b>Ostatné fondy zo zisku</b> r. 91 + r. 92	<b>90</b>	<b>0</b>	<b>0</b>	
A.V.1.	Štatutárne fondy (423, 42X)	91			
2.	Ostatné fondy (427, 42X)	92			
<b>A.VI.</b>	<b>Oceňovacie rozdiely z precenenia súčet (r. 94 až 96)</b>	<b>93</b>	<b>0</b>	<b>0</b>	
A.VI.1.	Oceňovacie rozdiely z precenenia majetku a záväzkov (+/- 414)	94			
2.	Oceňovacie rozdiely z kapitálových ú (-/- 415)	95			
3.	Oceňovacie rozdiely z precenenia pri zlúčení, splnutí a rozdelení (+/- 416)	96			
<b>A.VII.</b>	<b>Výsledok hospodárenia minulých rokov</b> r. 98 + r. 99	<b>97</b>	<b>647 809</b>	<b>196 054</b>	
A.VII.1.	Nerozdelený zisk minulých rokov (428)	98	647 809	196 054	
2.	Neuhradená strata minulých rokov (/-/429)	99			
<b>A.VIII.</b>	<b>Výsledok hospodárenia za účtovné obdobie po zdanení +/- r. 01 - (r. 81 + r. 85 + r. 86 + r. 87 + r. 90 + r. 93 + r. 97 + r. 101 + r. 141)</b>	<b>100</b>	<b>367 535</b>	<b>451 755</b>	
<b>B.</b>	<b>Záväzky</b> r. 102 + r. 118 + r. 121 + r. 122 + r. 136 + r. 139 + r. 140	<b>101</b>	<b>2 746 783</b>	<b>2 615 301</b>	
<b>B.I.</b>	<b>Dlhodobé záväzky súčet (r. 103 + r. 107 až r. 117)</b>	<b>102</b>	<b>439 656</b>	<b>715 436</b>	
<b>B.I.1.</b>	<b>Dlhodobé záväzky z obchodného styku (r. 104 až r. 106)</b>	<b>103</b>	<b>0</b>	<b>0</b>	
1.a.	Záväzky z obchodného styku voči prepojeným účtovným jednotkám (321A, 475A, 476A)	104			
1.b.	Záväzky z obchodného styku v rámci podielovej účasti okrem záväzkov voči prepojeným účtovným jednotkám (321A, 475A, 476A)	105			
1.c.	Ostatné záväzky z obchodného styku (321A, 475A, 476A)	106			
2.	Čistá hodnota zákazky (316A)	107			
3.	Ostatné záväzky voči prepojeným účtovným jednotkám (471A, 47XA)	108	216 811	505 915	
4.	Ostatné záväzky v rámci podielovej účasti okrem záväzkov voči prepojeným účtovným jednotkám (471A, 47XA)	109			
5.	Ostatné dlhodobé záväzky (479A, 47XA)	110			
6.	Dlhodobé prijaté preddavky (475A)	111			
7.	Dlhodobé zmenky na úhradu (478A)	112			
8.	Vydané dlhopisy (473A/-/255A)	113			
9.	Záväzky zo sociálneho fondu (472)	114	343	137	
10.	Iné dlhodobé záväzky (336A, 372A, 474A, 47XA)	115			
11.	Dlhodobé záväzky z derivátových operácií (373A, 377A)	116			
12.	Odlžený daňový záväzok (481A)	117	222 502	209 384	
<b>B.II.</b>	<b>Dlhodobé rezervy</b> r. 119 + r. 120	<b>118</b>	<b>7 276</b>	<b>6 999</b>	
B.II.1.	Zákonné rezervy (451A)	119			
2.	Ostatné rezervy (459A, 45XA)	120	7 276	6 999	
<b>B.III.</b>	<b>Dlhodobé bankové úvery (461A, 46XA)</b>	<b>121</b>		<b>34 322</b>	
<b>B.IV.</b>	<b>Krátkodobé záväzky súčet (r. 123 + r. 127 až r. 135)</b>	<b>122</b>	<b>1 926 658</b>	<b>1 240 163</b>	
<b>B.IV.1.</b>	<b>Záväzky z obchodného styku súčet (r. 124 až r. 126)</b>	<b>123</b>	<b>1 599 666</b>	<b>801 567</b>	
1.a.	Záväzky z obchodného styku voči prepojeným účtovným jednotkám (321A, 322A, 324A, 325A, 326A, 32X, 475A, 476A, 478A, 47XA)	124	1 505 455	735 091	
2.a.	Záväzky z obchodného styku v rámci podielovej účasti okrem záväzkov voči prepojeným účtovným jednotkám (321A, 322A, 324A, 325A, 326A, 32X, 475A, 476A, 478A, 47XA)	125			
3.a.	Ostatné záväzky z obchodného styku (321A, 322A, 324A, 325A, 326A, 32X, 475A, 476A, 478A, 47XA)	126	94 211	66 476	
2.	Čistá hodnota zákazky (316A)	127			
3.	Ostatné záväzky voči prepojeným účtovným jednotkám (361A, 36XA, 471A, 47XA)	128	290 731	291 637	
4.	Ostatné záväzky v rámci podielovej účasti okrem záväzkov voči prepojeným účtovným jednotkám (361A, 36XA, 471A, 47XA)	129			
5.	Záväzky voči spoločníkom a združeniu (364, 365, 366, 367, 368, 398A, 478A, 479A)	130			
6.	Záväzky voči zamestnancom (331,333, 33X, 479A)	131	5 802	8 412	
7.	Záväzky zo sociálneho poistenia (336)	132	6 714	5 138	
8.	Daňové záväzky a dotácie (341, 342, 343, 345, 346, 347, 34X)	133	23 239	132 921	
9.	Záväzky z derivátových operácií (373A, 377A)	134			
10.	Iné záväzky (372A, 379A, 474A, 475A, 479A, 47X)	135	506	488	
<b>B.V.</b>	<b>Krátkodobé rezervy</b> r. 137 + r. 138	<b>136</b>	<b>338 871</b>	<b>516 011</b>	
B.V.1.	Zákonné rezervy (323A, 451A)	137	6 207	5 314	
2.	Ostatné rezervy (323, 32X, 459A, 45XA)	138	332 664	510 697	
<b>B.VI.</b>	<b>Bežné bankové úvery (221A, 231, 232, 23X, 461A, 46XA)</b>	<b>139</b>	<b>34 322</b>	<b>102 370</b>	
<b>B.VII.</b>	<b>Krátkodobé finančné výpomoci (241, 249, 24XA, 473A, /-/255A)</b>	<b>140</b>			
<b>C.</b>	<b>Časové rozlíšenie súčet (r. 142 až r. 145)</b>	<b>141</b>	<b>1 550</b>	<b>1 500</b>	
C.1.	Výdavky budúcich období dlhodobé (383A)	142			
2.	Výdavky budúcich období krátkodobé (383A)	143	1 550	1 500	
3.	Výnosy budúcich období dlhodobé (384A)	144			
4.	Výnosy budúcich období krátkodobé (384A)	145			

## K. Účtovná závierka: Výkaz ziskov a strát k 31.12.2014 v celých eurách

Označenie	TEXT	Číslo riadku	Skutočnosť v EUR	
			bežné účtovné obdobie	bezprostredne predchádzajúce účtovné obdobie
a	b	c	4	5
*	Čistý obrat (časť účt. tr. 6 podľa zákona)	01	3 960 766	4 295 230
**	Výnosy z hospodárskej činnosti spolu súčet (r. 03 až r. 09)	02	3 967 038	4 298 085
I.	Tržby z predaja tovaru (604, 607)	03	1 794 043	1 904 432
II.	Tržby z predaja vlastných výrobkov (601)	04	2 063 090	2 269 287
III.	Tržby z predaja služieb (602, 606)	05	103 632	121 511
IV.	Zmeny stavu vnútroorganizačných zásob (+/-) (účtovná skupina 61)	06		
V.	Aktivácia (účtovná skupina 62)	07	12	4
VI.	Tržby z predaja dlhodobého nehmotného majetku, dlhodobého hmotného majetku a materiálu (641, 642)	08		
VII.	Ostatné výnosy z hospodárskej činnosti (644, 645, 646, 648, 655, 657)	09	6 261	2 851
**	Náklady na hospodársku činnosť spolu r. 11 + r. 12 + r. 13 + r. 14 + r. 15 + r. 20 + r. 21 + r. 24 + r. 25 + r. 26	10	3 448 178	3 682 248
A.	Náklady vynaložené na obstaranie predaného tovaru (504, 507)	11	1 545 941	1 607 505
B.	Spotreba materiálu, energie a ostatných neskladovateľných dodávok (501, 502, 503)	12	1 268 128	1 516 634
C.	Opravné položky k zásobám (+/-) (505)	13		
D.	Služby (účtovná skupina 51)	14	131 395	123 410
E.	Osobné náklady súčet (r. 16 až 19)	15	177 076	192 672
E.1.	Mzdové náklady (521, 522)	16	120 140	130 565
2.	Odmeny členom orgánov spoločnosti a družstva (523)	17	4 731	4 843
3.	Náklady na sociálne poistenie (524, 525, 526)	18	42 891	47 053
4.	Sociálne náklady (527, 528)	19	9 314	10 211
F.	Dane a poplatky (účtovná skupina 53)	20	14 509	28 344
G.	Odpisy a opravné položky k dlhodobému nehmotnému majetku a dlhodobému hmotnému majetku (r. 22 + r. 23)	21	222 832	201 983
G.1.	Odpisy dlhodobého nehmotného majetku a dlhodobého hmotného majetku (551)	22	222 832	201 983
2.	Opravné položky k dlhodobému nehmotnému majetku a dlhodobému hmotnému majetku (+/-) (553)	23		
H.	Zostatková cena predaného dlhodobého majetku a predaného materiálu (541, 542)	24		
I.	Opravné položky k pohľadávkam (+/-) (547)	25	75 332	-1 776
J.	Ostatné náklady na hospodársku činnosť (543, 544, 545, 546, 548, 549, 555, 557)	26	12 965	13 476
***	Výsledok hospodárenia z hospodárskej činnosti (+/-) (r. 02 - r. 10)	27	518 860	615 837
*	Pridaná hodnota (r. 03 + r. 04 + r. 05 + r. 06 + r. 07) - (r. 11 + r. 12 + r. 13 + r. 14)	28	1 015 313	1 047 685
**	Výnosy z finančnej činnosti spolu r. 30 + r. 31 + r. 35 + r. 39 + r. 42 + r. 43 + r. 44	29	1 574	2 253
VIII.	Tržby z predaja cenných papierov a podielov (661)	30		
IX.	Výnosy z dlhodobého finančného majetku súčet (r. 32 až r. 34)	31	0	0
IX.1.	Výnosy z cenných papierov a podielov od prepojených účtovných jednotiek (665A)	32		
2.	Výnosy z cenných papierov a podielov v podielovej účasti okrem výnosov prepojených účtovných jednotiek (665A)	33		
3.	Ostatné výnosy z cenných papierov a podielov (665A)	34		
X.	Výnosy z krátkodobého finančného majetku súčet (r. 36 až r. 38)	35	0	0
X.1.	Výnosy z krátkodobého finančného majetku od prepojených účtovných jednotiek (666A)	36		
2.	Výnosy z krátkodobého finančného majetku v podielovej účasti okrem výnosov prepojených účtovných jednotiek (666A)	37		
3.	Ostatné výnosy z krátkodobého finančného majetku (666A)	38		
XI.	Výnosové úroky (r. 40 + r. 41)	39	1 563	2 253
XI.1.	Výnosové úroky od prepojených účtovných jednotiek (662A)	40		
2.	Ostatné výnosové úroky (662A)	41	1 563	2 253
XII.	Kurzové zisky (663)	42	11	
XIII.	Výnosy z precenenia cenných papierov a výnosy z derivátových operácií (664, 667)	43		
XIV.	Ostatné výnosy z finančnej činnosti (668)	44		
**	Náklady na finančnú činnosť spolu r. 46 + r. 47 + r. 48 + r. 49 + r. 52 + r. 53 + r. 54	45	27 472	39 704
K.	Predané cenné papiere a podiely (561)	46		
L.	Náklady na krátkodobý finančný majetok (566)	47		
M.	Opravné položky k finančnému majetku (+/-) (565)	48		
N.	Nákladové úroky (r. 50 + r. 51)	49	26 967	39 014
N.1.	Nákladové úroky na prepojené účtovné jednotky (562A)	50	24 069	34 763
2.	Ostatné nákladové úroky (562A)	51	2 898	4 251
O.	Kurzové straty (563)	52		30
P.	Náklady na precenenie cenných papierov a náklady na derivátové operácie (564, 567)	53		
Q.	Ostatné náklady na finančnú činnosť (568, 569)	54	505	660
***	Výsledok hospodárenia z finančnej činnosti (+/-) (r. 29 - r. 45)	55	-25 898	-37 451
****	Výsledok hospodárenia za účtovné obdobie pred zdanením (+/-) (r. 27 + r. 55)	56	492 962	578 386
R.	Daň z príjmov (r. 58 + r. 59)	57	125 427	126 631
2.	Daň z príjmov splatná (591, 595)	58	73 143	149 160
2.	Daň z príjmov odložená (+/-) (592)	59	52 284	-22 529
S.	Prevod podielov na výsledku hospodárenia spoločníkom (+/-) (596)	60		
****	Výsledok hospodárenia za účtovné obdobie po zdanení (+/-) [r. 56 - r. 57 - r. 60]	61	367 535	451 755

**L. Účtovná závierka: Poznámky k 31.12.2014 v celých eurách****A. INFORMÁCIE O ÚČTOVNEJ JEDNOTKE****1. Založenie spoločnosti**

Spoločnosť Mestská teplárenská spoločnosť a.s., skrátený názov: MTS a.s. (ďalej len Spoločnosť), bola založená 21. decembra 1999 a do obchodného registra bola zapísaná 28. decembra 1999 (Obchodný register Okresného súdu Žilina, oddiel Sa, vložka 10231/LZ).

**2. Hlavnými činnosťami Spoločnosti sú:**

- sprostredkovateľská činnosť;
- výroba tepla;
- rozvod tepla;
- veľkoobchodná činnosť v rozsahu voľných živností;
- maloobchodná činnosť v rozsahu voľných živností;
- maliarske a natieračské práce;
- prenájom bytových a nebytových priestorov;
- prenájom dopravných prostriedkov;
- skladovanie;
- vodoinštalatérsvo a kúrenárstvo;
- zámočníctvo;
- kovoobrábanie;
- obstaranie služieb spojených s prevádzkovaním nehnuteľností;
- upratovanie bytových a nebytových priestorov;
- prenájom strojov a zariadení pre poľnohospodárstvo, stavebníctvo a priemysel;
- demolácie, výkopové a zemné práce;
- uskutočňovanie stavieb a ich zmien;
- vykonávanie záhradných a parkových úprav;
- prípravné práce pre stavbu;
- organizačné, ekonomické a podnikateľské poradenstvo;
- vedenie účtovníctva;
- reklamná činnosť;
- marketing;
- prieskum trhu;
- služby v oblasti administratívnej správy;
- čistenie ulíc a udržiavanie verejných priestranstiev;
- zimná údržba komunikácií;
- prevádzkovanie zariadení slúžiacich na regeneráciu a rekonštrukciu;
- prevádzkovanie športových zariadení;
- inštalácia elektrických rozvodov a zariadení na bezpečné napätie;
- činnosť technických poradcov v oblasti energetiky.

**3. Počet zamestnancov**

Údaje o počte zamestnancov za bežné účtovné obdobie a bezprostredne predchádzajúce účtovné obdobie sú uvedené v nasledujúcom prehľade:

	2014	2013
Priemerný prepočítaný počet zamestnancov	16	17
Stav zamestnancov ku dňu, ku ktorému sa zostavuje účtovná závierka, z toho:		
počet vedúcich zamestnancov	15	17
	2	2

**4. Údaje o neobmedzenom ručení**

Spoločnosť nie je neobmedzene ručiacim spoločníkom v iných spoločnostiach podľa § 56 ods. 5 Obchodného zákonníka.

**5. Právny dôvod na zostavenie účtovnej závierky**

Účtovná závierka Spoločnosti k 31. decembru 2014 je zostavená ako riadna účtovná závierka podľa § 17 ods. 6 zákona NR SR č. 431/2002 Z. z. o účtovníctve za účtovné obdobie od 1. januára 2014 do 31. decembra 2014.

**6. Dátum schválenia účtovnej závierky za predchádzajúce účtovné obdobie**

Účtovná závierka Spoločnosti k 31. decembru 2013, za predchádzajúce účtovné obdobie, bola schválená valným zhromaždením Spoločnosti dňa 2. júna 2014.

**7. Zverejnenie účtovnej závierky za predchádzajúce účtovné obdobie**

Účtovná závierka Spoločnosti k 31. decembru 2013 spolu so správou audítora o overení účtovnej závierky k 31. decembru 2013 a výročnou správou a dodatkom správy audítora o overení súladu výročnej správy s účtovnou závierkou bola uložená do registra účtovných závierok 31. marca 2014 a následne do zbierky listín obchodného registra dňa 6. júna 2014.

**8. Schválenie audítora**

Valné zhromaždenie 2. júla 2010 schválilo spoločnosť SAPEX, s.r.o. ako audítora na overenie účtovnej závierky za účtovné obdobie od 1. januára 2014 do 31. decembra 2014.

**B. INFORMÁCIE O KONSOLIDOVANOM CELKU**

Spoločnosť bola počas roka súčasťou konsolidovaného celku. Materský podnik nemá povinnosť zostavovať konsolidovanú účtovnú závierku podľa § 22 zákona č. 431/2002 Z.z. o účtovníctve.

**C. INFORMÁCIE O ÚČTOVNÝCH ZÁSADÁCH A ÚČTOVNÝCH METÓDACH****(a) Východiská pre zostavenie účtovnej závierky**

Účtovná závierka bola zostavená za predpokladu, že Spoločnosť bude nepretržite pokračovať vo svojej činnosti (going concern).

Účtovné metódy a všeobecné zásady boli účtovnou jednotkou konzistentne aplikované.

V účtovnom období 2014 Spoločnosť nevykonala žiadne opravy významných chýb minulých účtovných období.

**(b) Dlhodobý nehmotný majetok a dlhodobý hmotný majetok**

Dlhodobý majetok nakupovaný sa oceňuje obstarávacou cenou, ktorá zahŕňa cenu obstarania a náklady súvisiace s obstaraním (clo, prepravu, montáž, poistné a pod.).

Súčasťou obstarávacej ceny dlhodobého hmotného majetku nie sú úroky z cudzích zdrojov ani realizované kurzové rozdiely, ktoré vznikli do momentu uvedenia dlhodobého majetku do používania.

Súčasťou obstarávacej ceny dlhodobého nehmotného majetku nie sú úroky z cudzích zdrojov, ktoré vznikli do momentu zaradenia dlhodobého nehmotného majetku do používania.

Dlhodobý majetok vytvorený vlastnou činnosťou sa oceňuje vlastnými nákladmi. Vlastnými nákladmi sú všetky priame náklady vynaložené na výrobu alebo inú činnosť a nepriame náklady, ktoré sa vzťahujú na výrobu alebo inú činnosť.

Odpisy dlhodobého nehmotného majetku sú stanovené vychádzajúc z predpokladanej doby jeho používania a predpokladaného priebehu jeho opotrebenia. Odpisovať sa začína v mesiaci, keď bol dlhodobý majetok uvedený do používania. Drobný dlhodobý nehmotný majetok, ktorého obstarávacia cena (resp. vlastné náklady) je 2 400 EUR a nižšia, sa odpisuje jednorazovo pri uvedení do používania. Predpokladaná doba používania, metóda odpisovania a odpisová sadzba sú uvedené v nasledujúcej tabuľke:

	Predpokladaná doba používania v rokoch	Metóda odpisovania	Ročná odpisová sadzba v %
Softvér	5	lineárna	20
Oceniteľné práva (licencia)	5	lineárna	20
Drobný dlhodobý nehmotný majetok	rôzna	jednorazový odpis	100

Odpisy dlhodobého hmotného majetku sú stanovené vychádzajúc z predpokladanej doby jeho používania a predpokladaného priebehu jeho opotrebenia. Odpisovať sa začína v mesiaci, keď bol dlhodobý majetok uvedený do používania. Drobný dlhodobý hmotný majetok, ktorého obstarávacia cena (resp. vlastné náklady) je 1 700 EUR a nižšia, sa považuje v podmienkach Spoločnosti za zásoby. Odpisuje sa jednorazovo pri uvedení do používania. Pozemky sa neodpisujú. Predpokladaná doba používania, metóda odpisovania a odpisová sadzba sú uvedené v nasledujúcej tabuľke:

	Predpokladaná doba používania v rokoch	Metóda odpisovania	Ročná odpisová sadzba v %
Stavby	40	lineárna	2,5
Stroje, prístroje a zariadenia	8 až 15	lineárna	6,67 až 12,5
Dopravné prostriedky	4	lineárna	25,0

**(c) Cenné papiere a podiely**

Cenné papiere a podiely (okrem cenných papierov na obchodovanie) sa oceňujú obstarávacími cenami vrátane nákladov súvisiacich s obstaraním. Od obstarávacej ceny je odpočítané zníženie hodnoty cenných papierov a podielov. Cenné papiere na obchodovanie sa pri ich obstaraní oceňujú reálnou hodnotou.

**(d) Zásoby**

Zásoby sa oceňujú nižšou z nasledujúcich hodnôt: obstarávacou cenou (nakupované zásoby) alebo vlastnými nákladmi (zásoby vytvorené vlastnou činnosťou) alebo čistou realizačnou hodnotou.

Obstarávacia cena zahŕňa cenu zásob a náklady súvisiace s obstaraním (clo, prepravu, poistné, provízie, skonto a pod.). Úroky z cudzích zdrojov nie sú súčasťou obstarávacej ceny. Nakupované zásoby sa oceňujú váženým aritmetickým priemerom z obstarávacích cien.

Vlastné náklady zahŕňajú priame náklady (priamy materiál, priame mzdy a ostatné priame náklady) a časť nepriamych nákladov bezprostredne súvisiacich s vytvorením zásob vlastnou činnosťou (výrobná réžia). Výrobná réžia sa do vlastných nákladov zahŕňa v závislosti od stupňa rozpracovanosti týchto zásob. Správna réžia a odbytové náklady nie sú súčasťou vlastných nákladov. Súčasťou vlastných nákladov nie sú úroky z cudzích zdrojov.

Čistá realizačná hodnota je predpokladaná predajná cena znížená o predpokladané náklady na ich dokončenie a o predpokladané náklady súvisiace s ich predajom. Zníženie hodnoty zásob sa zohľadňuje vytvorením opravnej položky.

**(e) Pohľadávky**

Pohľadávky pri ich vzniku sa oceňujú ich menovitou hodnotou; postúpené pohľadávky a pohľadávky nadobudnuté vkladom do základného imania sa oceňujú obstarávacou cenou vrátane nákladov súvisiacich s obstaraním. Toto ocenenie sa znižuje o pochybné a nevymožiteľné pohľadávky, pri ktorých hrozí riziko, že ich dlžník úplne alebo čiastočne nezaplatí formou všeobecných opravných položiek nasledovne:

Pohľadávky po lehote splatnosti od 91 do 183 dní /opravná položka 25 % menovitej hodnoty pohľadávok/.

Pohľadávky po lehote splatnosti od 183 do 270 dní /opravná položka 50 % menovitej hodnoty pohľadávok/.

Pohľadávky po lehote splatnosti od 270 do 365 dní /opravná položka 75 % menovitej hodnoty pohľadávok/.

Pohľadávky po lehote splatnosti nad 365 dní a voči dlžníkom v konkurznom alebo reštrukturalizačnom konaní alebo v právnom vymáhaní /opravná položka 100 % menovitej hodnoty pohľadávok/.

**(f) Peňažné prostriedky a ceniny**

Peňažné prostriedky a ceniny sa oceňujú ich menovitou hodnotou. Zníženie ich hodnoty sa vyjadruje opravnou položkou.

**(g) Náklady budúcich období a príjmy budúcich období**

Náklady budúcich období a príjmy budúcich období sa vykazujú vo výške, ktorá je potrebná na dodržanie zásady vecnej a časovej súvislosti s účtovným obdobím.

**(h) Rezervy**

Rezervy sú záväzky s neurčitým časovým vymedzením alebo výškou; tvoria sa na krytie známych rizík alebo strát z podnikania. Oceňujú sa v očakávanej výške záväzku.

**(i) Záväzky**

Záväzky pri ich vzniku sa oceňujú menovitou hodnotou. Záväzky pri ich prevzatí sa oceňujú obstarávacou cenou. Ak sa pri inventarizácii zistí, že suma záväzkov je iná ako ich výška v účtovníctve, uvedú sa záväzky v účtovníctve a v účtovnej závierke v tomto zistenom ocenení.

**(j) Odložené dane**

Odložené dane (odložená daňová pohľadávka a odložený daňový záväzok) sa vzťahujú na:

- dočasné rozdiely medzi účtovnou hodnotou majetku a účtovnou hodnotou záväzkov vykázanou v súvahe a ich daňovou základňou,
- možnosť umorovať daňovú stratu v budúcnosti, ktorou sa rozumie možnosť odpočítať daňovú stratu od základu dane v budúcnosti,
- možnosť previesť nevyužitú daňovú odpočty a iné daňové nároky do budúcich období.

**(k) Výdavky budúcich období a výnosy budúcich období**

Výdavky budúcich období a výnosy budúcich období sa vykazujú vo výške, ktorá je potrebná na dodržanie zásady vecnej a časovej súvislosti s účtovným obdobím.

**(l) Cudzia mena**

Majetok a záväzky vyjadrené v cudzej mene sa ku dňu uskutočnenia účtovného prípadu prepočítavajú na menu euro referenčným výmenným kurzom určeným a vyhláseným Európskou centrálnou bankou alebo Národnou bankou Slovenska v deň predchádzajúci dňu uskutočnenia účtovného prípadu.

Na ocenenie prírastku cudzej meny nakúpenej za euro sa použije kurz, za ktorý bola táto cudzia mena nakúpená.

Na úbytok rovnakej cudzej meny v hotovosti alebo z devízového účtu sa na prepočet cudzej meny na eurá použije referenčný výmenný kurz určený a vyhlásený Európskou centrálnou bankou alebo Národnou bankou Slovenska v deň predchádzajúci dňu uskutočnenia účtovného prípadu.

Majetok a záväzky vyjadrené v cudzej mene (okrem prijatých a poskytnutých preddavkov) sa ku dňu, ku ktorému sa zostavuje účtovná závierka, prepočítavajú na menu euro referenčným výmenným kurzom určeným a vyhláseným Európskou centrálnou bankou alebo Národnou bankou Slovenska v deň, ku ktorému sa zostavuje účtovná závierka, a účtujú sa s vplyvom na výsledok hospodárenia.

Prijaté a poskytnuté preddavky v cudzej mene prostredníctvom účtu vedeného v tejto cudzej mene sa prepočítavajú na menu euro referenčným výmenným kurzom určeným a vyhláseným Európskou centrálnou bankou alebo Národnou bankou Slovenska v deň predchádzajúci dňu uskutočnenia účtovného prípadu. Ku dňu, ku ktorému sa zostavuje účtovná závierka, sa už neprepočítavajú.

Prijaté a poskytnuté preddavky v cudzej mene na účet zriadený v eurách a z účtu zriadeného v eurách sa prepočítavajú na menu euro kurzom, za ktorý boli tieto hodnoty nakúpené alebo predané.

**(m) Výnosy**

Tržby za vlastné výkony a tovar neobsahujú daň z pridanej hodnoty. Sú tiež znížené o zľavy a zrážky (rabaty, bonusy, skontá, dobropisy a pod.), bez ohľadu na to, či zákazník mal vopred na zľavu nárok, alebo či ide o dodatočne uznanú zľavu.

**D. INFORMÁCIE O ÚDAJOCH NA STRANE AKTÍV SÚVAHY****1. Dlhodobý nehmotný majetok a dlhodobý hmotný majetok**

Prehľad o pohybe dlhodobého nehmotného majetku a dlhodobého hmotného majetku od 1. januára 2014 do 31. decembra 2014 a za porovnateľné obdobie od 1. januára 2013 do 31. decembra 2013 je uvedený v tabuľkách na stranách 21 až 24.

Na zabezpečenie investičného úveru bolo v prospech Prima banky Slovensko, a.s. Žilina zriadené záložné právo na hnutelný majetok spoločnosti, ktorého hodnote v čase zriadenia zálohu bola vo výške 1 834 785 EUR. Maximálna výška istiny do výšky ktorej sa pohľadávka banky zabezpečuje, predstavuje podľa záložnej zmluvy 1 211 578 EUR. Zostatková účtovná hodnota založeného majetku (zálohu) podľa súvahy predstavuje k 31.12.2014 sumu 572 074 EUR.

Údaje o záložných právach k dlhodobému hmotnému majetku sú uvedené v nasledujúcom prehľade:

Dlhodobý hmotný majetok	Hodnota za bežné účtovné obdobie
Dlhodobý hmotný majetok, na ktorý je zriadené záložné právo	572 074
Dlhodobý hmotný majetok, pri ktorom má účtovná jednotka obmedzené právo s ním nakladať	0

Budova, ktorú spoločnosť prevádzkuje na účel prenájmu v zostatkovej hodnote 636 182 EUR je poistená na novú cenu na agregovanú poistnú sumu 1 659 696 EUR pre prípad živelných udalostí (združené živelné poistenie). Súbor stavebných súčastí budovy je poistený pre prípad odcudzenia na novú cenu a na agregovanú poistnú sumu 66 388 EUR.

Dlhodobý hmotný majetok (budovy, stavby, stroje a prístroje), ktorý spoločnosť využíva pri svojej hlavnej činnosti je poistený pre prípad škôd spôsobených:

- živelným nebezpečenstvom a to pre súbor nehnuteľností na agregovanú poistnú sumu 4 036 427 EUR, pre súbor hnutel'ných vecí na agregovanú poistnú sumu 3 314 567 EUR a pre súbor drobného dlhodobého majetku na novú cenu a poistnú sumu 23 236 EU,;
- vandalizmom a odcudzením v prípade súboru stavebných súčastí a príslušenstva nehnuteľností na agregovanú poistnú sumu 69 707 EUR a v prípade súboru hnutel'ných vecí a drobného dlhodobého majetku na agregovanú poistnú sumu 79 665 EUR.

## Mestská teplárenská společnost a.s., zkrácený název: MTS a.s.

## Přehled o pohybe dlouhodobého nehmotného majetku

31.12.2014

Dlouhodobý nehmotný majetek	Bežné účtovné obdobie								
	a	b	c	d	e	f	g	h	i
	Prvotné ocenění	Aktivované náklady na vývoj	Softwar	Ocenitelné práva	Goodwill	Ostatný dlouhodobý nehmotný majetek	Obstarávaný dlouhodobý nehmotný majetek	Poskytnuté předávky na dlouhodobý nehmotný majetek	Spolu
Stav na začátku účtovného období	0	5 415	0	0	0	0	0	0	5 415
Prírastky	0	0	0	0	0	0	0	0	0
Úbytky	0	0	0	0	0	0	0	0	0
Presuny	0	0	0	0	0	0	0	0	0
Stav na konci účtovného období	0	5 415	0	0	0	0	0	0	5 415
Oprávkový									
Stav na začátku účtovného období	0	5 415	0	0	0	0	0	0	5 415
Prírastky	0	0	0	0	0	0	0	0	0
Úbytky	0	0	0	0	0	0	0	0	0
Presuny	0	0	0	0	0	0	0	0	0
Stav na konci účtovného období	0	5 415	0	0	0	0	0	0	5 415
Oprávné počítky									
Stav na začátku účtovného období	0	0	0	0	0	0	0	0	0
Prírastky	0	0	0	0	0	0	0	0	0
Úbytky	0	0	0	0	0	0	0	0	0
Presuny	0	0	0	0	0	0	0	0	0
Stav na konci účtovného období	0	0	0	0	0	0	0	0	0
Zůstačková hodnota									
Stav na začátku účtovného období	0	0	0	0	0	0	0	0	0
Stav na konci účtovného období	0	0	0	0	0	0	0	0	0

## Mestská teplárenská spoločnosť a.s., skrátený názov: MTS a.s.

## Prehľad o pohybe dlhodobého nehmotného majetku

31.12.2013

Dlhodobý nehmotný majetok	Bezprostredne predchádzajúce účtovné obdobie								
	a	b	c	d	e	f	g	h	i
		Aktivované náklady na vývoj	Softvér	Oceňovateľné práva	Goodwill	Ostatný dlhodobý nehmotný majetok	Obstarávaný dlhodobý nehmotný majetok	Poskytnuté predávky na dlhodobý nehmotný majetok	Spolu
Prvotné ocenenie									
Stav na začiatku účtovného obdobia	0	5 415	0	0	0	0	0	0	5 415
Prírastky	0	0	0	0	0	0	0	0	0
Úbytky	0	0	0	0	0	0	0	0	0
Presuny	0	0	0	0	0	0	0	0	0
Stav na konci účtovného obdobia	0	5 415	0	0	0	0	0	0	5 415
Opravné položky									
Stav na začiatku účtovného obdobia	0	5 415	0	0	0	0	0	0	5 415
Prírastky	0	0	0	0	0	0	0	0	0
Úbytky	0	0	0	0	0	0	0	0	0
Presuny	0	0	0	0	0	0	0	0	0
Stav na konci účtovného obdobia	0	5 415	0	0	0	0	0	0	5 415
Opravné položky									
Stav na začiatku účtovného obdobia	0	0	0	0	0	0	0	0	0
Prírastky	0	0	0	0	0	0	0	0	0
Úbytky	0	0	0	0	0	0	0	0	0
Presuny	0	0	0	0	0	0	0	0	0
Stav na konci účtovného obdobia	0	0	0	0	0	0	0	0	0
Zostatková hodnota									
Stav na začiatku účtovného obdobia	0	0	0	0	0	0	0	0	0
Stav na konci účtovného obdobia	0	0	0	0	0	0	0	0	0

Mestská teplárenská spoločnosť a.s., skrátený názov: MTS a.s.

Prehľad o pohybe dlhodobého hmotného majetku

31.12.2014

Dlhodobý hmotný majetok	Bežné účtovné obdobie										Spolu
	a	b	c	d	e	f	g	h	i	j	
	Pozemky	Stavby	hmotné veci a sily hmotných vecí	Pestovateľské celky trvalých porastov	Základné stádo a ďalšie zvieratá	Ostatný dlhodobý hmotný majetok	Obstarávaný dlhodobý hmotný majetok	Poskytnuté preddávky na dlhodobý hmotný majetok			
<b>Prvotné ocenenie</b>											
Stav na začiatku účtovného obdobia	113 910	3 976 431	2 631 978	0	0	0	357 265	0	0	7 079 584	
Prírastky	0	361 098	41 950	0	0	0	452 812	0	0	855 860	
Úbytky	0	0	100 519	0	0	0	403 048	0	0	503 567	
Presuny	0	0	0	0	0	0	0	0	0	0	
Stav na konci účtovného obdobia	113 910	4 337 529	2 573 409	0	0	0	407 029	0	0	7 431 877	
<b>Opravy</b>											
Stav na začiatku účtovného obdobia	0	708 484	2 122 006	0	0	0	0	0	0	2 830 490	
Prírastky	0	126 456	94 456	0	0	0	0	0	0	220 912	
Úbytky	0	0	98 600	0	0	0	0	0	0	98 600	
Presuny	0	0	0	0	0	0	0	0	0	0	
Stav na konci účtovného obdobia	0	834 940	2 117 862	0	0	0	0	0	0	2 952 802	
<b>Opravné položky</b>											
Stav na začiatku účtovného obdobia	0	0	0	0	0	0	0	8 527	0	8 527	
Prírastky	0	0	0	0	0	0	0	0	0	0	
Úbytky	0	0	0	0	0	0	0	0	0	0	
Presuny	0	0	0	0	0	0	0	0	0	0	
Stav na konci účtovného obdobia	0	0	0	0	0	0	0	8 527	0	8 527	
<b>Zostatková hodnota</b>											
Stav na začiatku účtovného obdobia	113 910	3 267 947	509 972	0	0	0	348 738	0	0	4 240 567	
Stav na konci účtovného obdobia	113 910	3 502 589	455 547	0	0	0	398 502	0	0	4 470 548	

## Mestská teplárenská společnost a.s., zkrácený název: MTS a.s.

## Přehled o pohybe dlouhodobého hmotného majetku

31.12.2013

Dlhodobý hmotný majetek	Bezprostředně předcházející účetní období									
	a	b	c	d	e	f	g	h	i	j
	Pozemky	Stavby	Samostatné hmotné věci a sítě hmotných vedl	Pestovatel'ské celky trvalých porostů	Základní stádo a fauně zvěřin	Ostatný dlhodobý hmotný majetek	Obstarávaný dlhodobý hmotný majetek	Poskytnuté preddávky na dlhodobý hmotný majetek	Spolu	
<b>Prvotní ocenění</b>										
Stav na začátku účetního období	113 910	3 428 935	2 567 965	0	0	0	582 248	0	6 693 058	
Přirásky	0	547 496	76 083	0	0	0	398 597	0	1 022 176	
Úbytky	0	0	12 070	0	0	0	623 580	0	635 650	
Presuny	0	0	0	0	0	0	0	0	0	
Stav na konci účetního období	113 910	3 976 431	2 631 978	0	0	0	357 265	0	7 079 584	
<b>Oprávy</b>										
Stav na začátku účetního období	0	594 219	2 041 444	0	0	0	0	0	2 635 663	
Přirásky	0	114 265	99 986	0	0	0	0	0	214 251	
Úbytky	0	0	19 424	0	0	0	0	0	19 424	
Presuny	0	0	0	0	0	0	0	0	0	
Stav na konci účetního období	0	708 484	2 122 006	0	0	0	0	0	2 830 490	
<b>Opravné položky</b>										
Stav na začátku účetního období	0	4 914	0	0	0	0	8 527	0	13 441	
Přirásky	0	0	0	0	0	0	0	0	0	
Úbytky	0	4 914	0	0	0	0	0	0	4 914	
Presuny	0	0	0	0	0	0	0	0	0	
Stav na konci účetního období	0	0	0	0	0	0	8 527	0	8 527	
<b>Zostatková hodnota</b>										
Stav na začátku účetního období	113 910	2 829 802	526 521	0	0	0	573 721	0	4 043 954	
Stav na konci účetního období	113 910	3 267 947	509 972	0	0	0	348 738	0	4 240 567	

**2. Zásoby**

Vývoj opravnej položky v priebehu účtovného obdobia je uvedený v nasledujúcom prehľade:

Zásoby	Bežné účtovné obdobie (rok 2014)					Stav opravnej položky k 31.12.2014
	Stav opravnej položky k 31.12.2013	Tvorba opravnej položky	Zúčtovanie opravnej položky z dôvodu zániku opodstatnenosti	Zúčtovanie opravnej položky z dôvodu vyradenia majetku z účtovníctva	Zúčtovanie opravnej položky z dôvodu vyradenia majetku z účtovníctva	
a	b	c	d	e	f	
Materiál	12	0	0	0	0	12
Nedokončená výroba a polotovary vlastnej výroby	0	0	0	0	0	0
Výrobky	0	0	0	0	0	0
Zvieratá	0	0	0	0	0	0
Tovar	0	0	0	0	0	0
Nehnuteľnosť na predaj	0	0	0	0	0	0
Poskytnuté preddavky na zásoby	0	0	0	0	0	0
<b>Zásoby spolu</b>	<b>12</b>	<b>0</b>	<b>0</b>	<b>0</b>	<b>0</b>	<b>12</b>

Zníženie úžitkovej hodnoty zásob bolo zohľadnené vytvorením opravnej položky. Úžitková hodnota zásob sa znížila o hodnotu pomaly obrátkových zásob, ktorých výdaj alebo uskutočnený viac ako jeden rok.

**3. Pohľadávky**

Vývoj opravnej položky v priebehu účtovného obdobia je zobrazený v nasledujúcom prehľade:

Pohľadávky	Bežné účtovné obdobie (rok 2014)					Stav opravnej položky k 31.12.2014
	Stav opravnej položky k 31.12.2013	Tvorba opravnej položky	Zúčtovanie opravnej položky z dôvodu zániku opodstatnenosti	Zúčtovanie opravnej položky z dôvodu vyradenia majetku z účtovníctva	Zúčtovanie opravnej položky z dôvodu vyradenia majetku z účtovníctva	
a	b	c	d	e	f	
Pohľadávky z obchodného styku	13 687	75 925	592	0	0	89 020
Pohľadávky voči dcérskej účtovnej jednotke a materskej účtovnej jednotke	0	0	0	0	0	0
Ostatné pohľadávky v rámci konsolidovaného celku	0	0	0	0	0	0
Pohľadávky voči spoločníkom, členom a združeniu	0	0	0	0	0	0
Iné pohľadávky	0	0	0	0	0	0
<b>Pohľadávky spolu</b>	<b>13 687</b>	<b>75 925</b>	<b>592</b>	<b>0</b>	<b>0</b>	<b>89 020</b>

Veková štruktúra pohľadávok za bežné účtovné obdobie je uvedená v nasledujúcom prehľade:

Pohľadávky k 31.12.2014	V lehote splatnosti	Po lehote splatnosti	Pohľadávky spolu
a	b	c	d
<b>Dlhodobé pohľadávky</b>			
Pohľadávky z obchodného styku	0	0	0
Pohľadávky voči dcérskej účtovnej jednotke a materskej účtovnej jednotke	0	0	0
Ostatné pohľadávky v rámci konsolidovaného celku	0	0	0
Pohľadávky voči spoločníkom, členom a združeniu	0	0	0
Iné pohľadávky	0	0	0
<b>Dlhodobé pohľadávky spolu</b>	<b>0</b>	<b>0</b>	<b>0</b>
<b>Krátkodobé pohľadávky</b>			
Pohľadávky z obchodného styku	474 407	117 134	591 541
Pohľadávky voči dcérskej účtovnej jednotke a materskej účtovnej jednotke	91 565	0	91 565
Ostatné pohľadávky v rámci konsolidovaného celku	0	0	0
Pohľadávky voči spoločníkom, členom a združeniu	0	0	0
Sociálne poistenie	0	0	0
Daňové pohľadávky a dotácie	69 538	0	69 538
Iné pohľadávky	0	0	0
<b>Krátkodobé pohľadávky spolu</b>	<b>635 510</b>	<b>117 134</b>	<b>752 644</b>
Veková štruktúra pohľadávok za predchádzajúce účtovné obdobie je uvedená v nasledujúcom prehľade:			
Pohľadávky k 31.12.2013	V lehote splatnosti	Po lehote splatnosti	Pohľadávky spolu
a	b	c	d
<b>Dlhodobé pohľadávky</b>			
Pohľadávky z obchodného styku	0	0	0
Pohľadávky voči dcérskej účtovnej jednotke a materskej účtovnej jednotke	0	0	0
Ostatné pohľadávky v rámci konsolidovaného celku	0	0	0
Pohľadávky voči spoločníkom, členom a združeniu	0	0	0
Iné pohľadávky	0	0	0
<b>Dlhodobé pohľadávky spolu</b>	<b>0</b>	<b>0</b>	<b>0</b>
<b>Krátkodobé pohľadávky</b>			
Pohľadávky z obchodného styku	486 572	72 209	558 781
Pohľadávky voči dcérskej účtovnej jednotke a materskej účtovnej jednotke	138 526	0	138 526
Ostatné pohľadávky v rámci konsolidovaného celku	0	0	0
Pohľadávky voči spoločníkom, členom a združeniu	0	0	0
Sociálne poistenie	0	0	0
Daňové pohľadávky a dotácie	0	0	0
Iné pohľadávky	280	0	280
<b>Krátkodobé pohľadávky spolu</b>	<b>625 378</b>	<b>72 209</b>	<b>697 587</b>

Pohľadávky podľa zostatkovej doby splatnosti sú uvedené v nasledujúcom prehľade:

Pohľadávky podľa zostatkovej doby splatnosti	31.12.2014	31.12.2013
a	b	c
Pohľadávky po lehote splatnosti	117 134	72 209
Pohľadávky so zostatkovou dobou splatnosti do jedného roka	635 510	625 378
<b>Krátkodobé pohľadávky spolu</b>	<b>752 644</b>	<b>697 587</b>
Pohľadávky so zostatkovou dobou splatnosti jeden rok až päť rokov	0	0
Pohľadávky so zostatkovou dobou splatnosti dlhšou ako päť rokov	0	0
<b>Dlhodobé pohľadávky spolu</b>	<b>0</b>	<b>0</b>

Súčasťou tabuliek o vekovej štruktúre pohľadávok za bežné a predchádzajúce účtovné obdobie nie je odložená daňová pohľadávka (účet 481). Informácie o odloženej dani sú uvedené v časti E.4.

#### 4. Finančné účty

Ako finančné účty sú vykázané peniaze v pokladnici, účty v bankách a cenné papiere. Účtami v bankách môže Spoločnosť voľne disponovať. Prehľad jednotlivých položiek finančných účtov:

Názov položky	31. 12. 2014	31. 12. 2013
Pokladnica, ceniny	2 004	2 842
Bežné bankové účty	894 055	564 483
Bankové účty termínované	0	0
<b>Spolu</b>	<b>896 059</b>	<b>567 325</b>

Peniaze a ceniny pod pevným uzáverom alebo v trezore sú poistené na poistnú sumu 1 660 EUR (2013: 1 660 EUR). Peniaze a ceniny prepravované poslom sú poistené na poistnú sumu 996 EUR (2013: 996 EUR).

#### 5. Časové rozlíšenie

Ide o tieto položky:

Opis položky časového rozlíšenia	31. 12. 2014	31. 12. 2013
<b>Náklady budúcich období dlhodobé, z toho:</b>	<b>0</b>	<b>0</b>
	0	0
<b>Náklady budúcich období krátkodobé, z toho:</b>	<b>8 311</b>	<b>8 620</b>
Poistenie majetku	7 589	7 821
Ostatné	722	799
<b>Príjmy budúcich období dlhodobé, z toho:</b>	<b>0</b>	<b>0</b>
	0	0
<b>Príjmy budúcich období krátkodobé, z toho:</b>	<b>794</b>	<b>775</b>
Prenájom	794	775
<b>Spolu</b>	<b>9 105</b>	<b>9 395</b>

### E. INFORMÁCIE O ÚDAJOCH NA STRANE PASÍV SÚVAHY

#### 1. Vlastné imanie

Základné imanie Spoločnosti vo výške 1 211 800 EUR (2013: 1 211 800 EUR) tvorí 365 kusov kmeňových akcií s menovitou hodnotou 3 320 EUR, akcia znie na meno a má podobu listinného cenného papiera (k 31. decembru 2013: 365 kusov kmeňových akcií s menovitou hodnotou 3 320 EUR).

Všetky akcie boli riadne splatené.

Držitelia akcií majú nárok na dividendy podľa rozhodnutia valného zhromaždenia a majú právo hlasovať, pričom každých 3 320 EUR predstavuje jeden hlas.

K 31. decembru 2014 bol základný zisk vo výške 1 007 EUR na jednu kmeňovú akciu (2013: 1 237 EUR na jednu kmeňovú akciu).

Základné imanie Spoločnosti je tvorené peňažnými vkladmi v sume 727 080 EUR a nepeňažnými vkladmi v sume 484 720 EUR. Nepeňažné vklady predstavujú:

- pohľadávka spoločnosti SOTE, s.r.o., ktorá vznikla v súvislosti s dodaným teplom spoločnosťou SOTE, s.r.o. ako dodávateľom Spoločnosti ako odberateľovi v období od 1. januára 2000 do 31. júla 2000.

Pohľadávky sa započítali na upísanie emisného kurzu akcií v sume 20 700 TSKK (687 114 EUR). Všeobecnú hodnotu pohľadávky stanovil znalec na sumu 23 053 TSKK (765 219 EUR).

- nehnuteľností vo vlastníctve Mesta Čadca a to: výmenníkovými stanicami, skladištom, plynovou kotolňou a drobnými stavbami a ďalej pozemkami, zapísanými na liste vlastníctva číslo 3053; katastrálne územie Čadca.
- hnutelnými vecami vo vlastníctve Mesta Čadca a to: strojmi a zariadeniami.

Nehnuteľný a hnutelný majetok sa započítal na upísanie emisného kurzu akcií v sume 13 800 TSKK (458 076 EUR). Všeobecnú hodnotu nehnuteľností určil znalec na sumu 28 262 TSKK (938 127 EUR); všeobecná hodnota hnutelných vecí bola ocenená znalcom na sumu 4 563 TSKK (151 464 EUR).

Spoločnosť v súvislosti s nepeňažnými vkladmi akcionárov do základného imania Spoločnosti zvýšila v roku 2003 účet ostatných kapitálových fondov nasledovne:

- o sumu 288 928 EUR predstavujúcu postupne naučítované a Spoločnosťou odhadnuté úroky z omeškania do 31. decembra 2002, viažúce sa k pohľadávke, ktorá bola predmetom vkladu akcionára SOTE, s.r.o. do základného imania Spoločnosti. Spoločnosť v dôsledku uskutočnenia vkladu akcionára do základného imania zaúčtovala odhad svojho záväzku ako zvýšenie ostatného kapitálového fondu. Výška príslušenstva pohľadávok, ktoré tvorili nepeňažný vklad akcionára SOTE, s.r.o. do základného imania Spoločnosti predstavovala na základe rozsudku súdu, ktorý nenadobudol právoplatnosť a nestal sa vykonateľným k 7. máju 2003 sumu 447 786 EUR, (pôv. 13 490 TSKK), t.j. bola rozdielna oproti odhadu v účtovníctve Spoločnosti.
- o sumu 606 293 EUR, ktorá predstavuje rozdiel medzi ocenením nepeňažného vkladu nehnuteľností a hnutelných vecí vkladov podľa znaleckého posudku (tzv. všeobecná hodnota majetku podľa právnych predpisov) a hodnotou, ktorá sa započítavala podľa dohody akcionárov na zvýšenie základného imania.

Účtovný zisk za rok 2013 bol rozdelený takto:

	2013
Účtovný zisk	451 755,19
<b>Rozdelenie účtovného zisku</b>	
	2013
Prídel do zákonného rezervného fondu	0,00
Prídel do štatutárnych a ostatných fondov	0,00
Prídel do sociálneho fondu	0,00
Prídel na zvýšenie základného imania	0,00
Uhrada straty minulých období	0,00
Prevod do nerozdeleného zisku minulých rokov	451 755,19
Rozdelenie podielu na zisku akcionárom	0,00
Iné	0,00
<b>Spolu</b>	<b>451 755,19</b>

O rozdelení výsledku hospodárenia za účtovné obdobie 2014 vo výške 367 535 EUR rozhodne valné zhromaždenie. Návrh štatutárneho orgánu valnému zhromaždeniu je takýto:

- prevod na nerozdelený zisk minulých rokov 367 535 EUR.

Povinný prídel do zákonného rezervného fondu nie je potrebný, pretože zákonný rezervný fond už dosiahol svoju maximálnu hranicu stanovenú v právnych predpisoch a v spoločenskej zmluve.

Prehľad o zmenách vo vlastnom imaní je uvedený v časti N.

## 2. Rezervy

Prehľad o rezervách za bežné účtovné obdobie je uvedený v nasledujúcej taulke:

Názov položky	Bežné účtovné obdobie (rok 2014)				
	Stav	Tvorba	Použitie	Zrušenie	Stav
	k 31. 12. 2013				k 31. 12. 2014
a	b	c	d	e	f
<b>Dlhodobé rezervy, z toho:</b>	<b>6 999</b>	<b>1 215</b>	<b>747</b>	<b>191</b>	<b>7 276</b>
<b>Ostatné rezervy dlhodobé</b>					
Odchodné do dôchodku	6 999	1 215	747	191	7 276
<b>Ostatné rezervy dlhodobé spolu</b>	<b>6 999</b>	<b>1 215</b>	<b>747</b>	<b>191</b>	<b>7 276</b>
<b>Krátkodobé rezervy, z toho:</b>	<b>516 011</b>	<b>336 995</b>	<b>512 934</b>	<b>1 200</b>	<b>338 872</b>
<b>Zákonné rezervy krátkodobé</b>					
Mzdy za dovolenku vrátane sociálneho zabezpečenia	5 254	6 147	4 485	769	6 147
Nevy faktúrované dodávky	60	60	0	60	60
<b>Zákonné rezervy krátkodobé spolu</b>	<b>5 314</b>	<b>6 207</b>	<b>4 485</b>	<b>829</b>	<b>6 207</b>
<b>Ostatné rezervy krátkodobé</b>					
Odmeny členom štatutárnych a dozorných orgánov spoločnosti vrátane sociálneho zabezpečenia	6 299	6 521	5 932	367	6 521
Ročné zúčtovanie zdravotného poistenia	4	1	0	4	1
Odchodné do dôchodku	1 877	77	0	0	1 954
Rezerva na vyúčtovanie ceny tepla	502 517	324 189	502 517	0	324 189
	<b>510 697</b>	<b>330 788</b>	<b>508 449</b>	<b>371</b>	<b>332 665</b>

### Zákonné krátkodobé rezervy

**Rezerva na nevyčerpané dovolenky, vrátane sociálneho zabezpečenia** vo výške 6 147 EUR bola vytvorená na predpokladané náklady na čerpanie dovoleniek zamestnancov, na ktoré im vznikol právny nárok do 31. decembra 2014. Náhrada miezd bola vypočítaná v zmysle príslušných pracovno – právnych predpisov v sume 4 554 EUR. Poistné vo výške 1 593 EUR bolo kalkulované na úrovni 35,2 % z náhrad miezd za nevyčerpané dovolenky. Rezerva sa plánuje čerpať v roku 2015.

**Rezerva na nevyfakturované dodávky** v sume 60 EUR bola vytvorená na plnenia, ktoré Spoločnosť prevzala do 31.12.2014 a ktoré budú dodávateľmi vyúčtované v roku 2015. Rezerva bude použitá v roku 2015.

### Ostatné krátkodobé rezervy

**Rezerva na odmeny členom predstavenstva a dozornej rady, vrátane sociálneho zabezpečenia** vo výške 6 521 EUR (odmeny vo výške 5 010 EUR, poistné vo výške 1 511 EUR) bola vytvorená na odmeny členom orgánov Spoločnosti za výkon funkcie v roku 2014. Rezerva bude použitá v roku 2015.

**Rezerva na vyúčtovanie ceny tepla za rok 2014** bola vytvorená vo výške 324 189 EUR. Zúčtovanie oprávnených nákladov za rok 2014 Spoločnosť vykoná v mesiaci apríl 2015 podľa § 9 vyhlášky č. 222/2013 Z.z. z 11. júla 2013, ktorou sa ustanovuje cenová regulácia v tepelnej energetike v znení vyhlášky č. 190/2014 Z.z. zo dňa 23. júna 2014, kedy plánuje rezervu čerpať.

**Rezerva na odchodné (krátkodobá časť)** so zostatkom vo výške 1 954 EUR (z toho rezerva na poistné ku krátkodobému odchodnému: 475 EUR) bola vytvorená vo výške odhadnutých nákladov na odchodné zamestnancov, ktoré bude Spoločnosť povinná vyplatiť zamestnancom pri prvom odchode do starobného dôchodku vrátane poistného, ktoré bude povinná spoločnosť z takýchto plnení odviešť. Rezerva sa plánuje čerpať v roku 2015.

#### Ostatné dlhodobé rezervy

**Rezerva na odchodné** so zostatkom vo výške 9 230 EUR (z toho rezerva na poistné k odchodnému: 2 351 EUR) bola vytvorená v odúčtenej výške odhadnutých nákladov na odchodné zamestnancov, ktoré bude Spoločnosť povinná vyplatiť zamestnancom pri prvom odchode do starobného dôchodku vrátane poistného, ktoré bude povinná spoločnosť z takýchto plnení odviešť. Rezerva sa vytvorila s prihliadnutím na stav tohto záväzku spoločnosti k 31. decembru 2014 pri jestvujúcej štruktúre zamestnancov Spoločnosti. Výška rezervy je ocenená súčasnou hodnotou záväzku pri miere kapitalizácie 1,00 % p.a. (2013: 2 % p.a.). Rezerva sa plánuje čerpať v rokoch 2016-2040.

Prehľad o rezervách za predchádzajúce účtovné obdobie je uvedený v nasledujúcom prehľade:

Názov položky	Bezprostredne predchádzajúce účtovné obdobie (rok 2013)				
	Stav	Tvorba	Použitie	Zrušenie	Stav
	k 31. 12. 2012				k 31. 12. 2013
a	b	c	d	e	f
<b>Dlhodobé rezervy, z toho:</b>	<b>6 828</b>	<b>943</b>	<b>22</b>	<b>750</b>	<b>6 999</b>
<b>Ostatné rezervy dlhodobé</b>					
Odchodné do dôchodku	6 828	943	22	750	6 999
<b>Ostatné rezervy dlhodobé spolu</b>	<b>6 828</b>	<b>943</b>	<b>22</b>	<b>750</b>	<b>6 999</b>
<b>Krátkodobé rezervy, z toho:</b>	<b>383 195</b>	<b>514 885</b>	<b>381 944</b>	<b>125</b>	<b>516 011</b>
<b>Zákonné rezervy krátkodobé</b>					
Mzdy za dovolenku vrátane sociálneho zabezpečenia	5 550	5 254	5 550	0	5 254
Zverejnenie závierky	99	0	99	0	0
Nevyfaktúrované dodávky	60	60	0	60	60
<b>Zákonné rezervy krátkodobé spolu</b>	<b>5 709</b>	<b>5 314</b>	<b>5 649</b>	<b>60</b>	<b>5 314</b>
<b>Ostatné rezervy krátkodobé</b>					
Odmeny členom štatutárnych a dozorných orgánov spoločnosti vrátane sociálneho zabezpečenia	5 919	6 299	5 854	65	6 299
Ročné zúčtovanie zdravotného poistenia	0	4	0	0	4
Odchodné do dôchodku	1 126	751	0	0	1 877
Rezerva na vyúčtovanie tepla	370 441	502 517	370 441	0	502 517
	<b>377 486</b>	<b>509 571</b>	<b>376 295</b>	<b>65</b>	<b>510 697</b>
<b>Ostatné rezervy krátkodobé spolu</b>	<b>377 486</b>	<b>509 571</b>	<b>376 295</b>	<b>65</b>	<b>510 697</b>

**3. Záväzky**

Štruktúra záväzkov (okrem bankových úverov) podľa zostatkovej doby splatnosti je uvedená v nasledujúcom prehľade:

Názov položky	31. 12. 2014	31. 12. 2013
Záväzky po lehote splatnosti	493 339	489 390
Záväzky so zostatkovou dobou splatnosti do jedného roka vrátane	1 433 319	750 773
<b>Krátkodobé záväzky spolu</b>	<b>1 926 658</b>	<b>1 240 163</b>
Záväzky so zostatkovou dobou splatnosti jeden rok až päť rokov	217 153	506 052
Záväzky so zostatkovou dobou splatnosti nad päť rokov	0	0
<b>Dlhodobé záväzky spolu</b>	<b>217 153</b>	<b>506 052</b>

Súčasťou vekovej štruktúry záväzkov nie je odložený daňový záväzok (účet 481). Informácie o odloženej dani sú uvedené v časti E.4.

**4. Odložený daňový záväzok**

Výpočet odloženého daňového záväzku je uvedený v nasledujúcom prehľade:

Názov položky	31. 12. 2014	31. 12. 2013
Dočasné rozdiely medzi účtovnou hodnotou majetku a daňovou základňou, z toho:		
– odpočítateľné	1 011 371	951 746
– zdaniteľné	0	0
	1 011 371	951 746
Dočasné rozdiely medzi účtovnou hodnotou záväzkov a daňovou základňou, z toho:		
– odpočítateľné	0	0
– zdaniteľné	332 664	510 697
	0	0
Možnosť umorovať daňovú stratu v budúcnosti	0	0
Možnosť previesť nevyužitú daňovú odpočty	0	0
Sadzba dane z príjmov (v %)	22	22
<b>Odložená daňová pohľadávka</b>	<b>73 186</b>	<b>112 353</b>
<b>Uplatnená daňová pohľadávka</b>	<b>73 186</b>	<b>112 353</b>
Zaučtovaná ako zníženie nákladov	73 186	112 353
Zaučtovaná do vlastného imania	0	0
<b>Odložený daňový záväzok</b>	<b>222 502</b>	<b>209 384</b>
<b>Zmena odloženého daňového záväzku</b>	<b>13 118</b>	<b>3 262</b>
Zaučtovaná ako náklad	13 118	3 262
Zaučtovaná do vlastného imania	0	0

**5. Sociálny fond**

Tvorba a čerpanie sociálneho fondu v priebehu účtovného obdobia sú znázornené v nasledujúcom prehľade:

Názov položky	31. 12. 2014	31. 12. 2013
<b>Začiatočný stav sociálneho fondu</b>	<b>137</b>	<b>118</b>
Tvorba sociálneho fondu na ťarchu nákladov	623	675
Tvorba sociálneho fondu zo zisku	0	27
Ostatná tvorba sociálneho fondu	0	0
<i>Tvorba sociálneho fondu spolu</i>	<i>623</i>	<i>702</i>
<i>Čerpanie sociálneho fondu</i>	<i>417</i>	<i>683</i>
<b>Konečný zostatok sociálneho fondu</b>	<b>343</b>	<b>137</b>

Časť sociálneho fondu sa podľa zákona o sociálnom fonde tvorí povinne na ťarchu nákladov a časť sa môže vytvárať zo zisku. Sociálny fond sa podľa zákona o sociálnom fonde čerpá na sociálne potreby zamestnancov.

**6. Bankové úvery**

Štruktúra bankových úverov je uvedená v nasledujúcom prehľade:

Názov položky	Mena	Úrok p.a. v %	Dátum splatnosti	Suma istiny v príslušnej mene k 31.12.2014	Suma istiny v príslušnej mene k 31.12.2013
a	b	c	d	e	f
<b>Dlhodobé bankové úvery</b>					
Bankový úver - Prima banka	EUR	3,181	15.4.2015	0	34 322
				<b>0</b>	<b>34 322</b>
<b>Krátkodobé bankové úvery</b>					
Bankový úver - Prima banka	EUR	3,181	mesačne	34 322	102 370
				<b>34 322</b>	<b>102 370</b>
<b>Spolu</b>				<b>34 322</b>	<b>136 692</b>

Termínovaný úver poskytla Prima banka Slovensko, a.s. Žilina a je zabezpečený takto:

- Zmluvou o zriadení záložného práva na nehnuteľný majetok Mesta Čadca v hodnote 938 127 EUR.
- Zmluvou o zriadení záložného práva na hnuteľný majetok Mesta Čadca v hodnote 164 140 EUR.
- Zmluvou o zriadení záložného práva na hnuteľný majetok Spoločnosti, informácie o hodnotách zálohu sú uvedené v časti D.1. týchto poznámok.
- Exekučným vykonateľným titulom, ktorým je notárska zápisnica.

Úroky z úveru sa v roku 2014 pohybovali od 3,338 % p.a. do 3,418 % p.a. (v roku 2013 od 1,888 % p.a. do 3,338 % p.a.). V tabuľke je uvedená úroková sadzba, platná k 31.12.2014.

**7. Prijaté pôžičky**

Štruktúra pôžičiek je uvedená v nasledujúcom prehľade:

Názov položky	Mena	Úrok p.a. v %	Dátum splatnosti	Suma istiny v príslušnej mene k 31.12.2014	Suma istiny v príslušnej mene k 31.12.2013
a	b	c	d	e	f
<b>Dlhodobé pôžičky</b>					
SOTE s.r.o.	EUR	3,64	20.9.2016	216 811	505 915
<b>Dlhodobé pôžičky spolu</b>				<b>216 811</b>	<b>505 915</b>
<b>Krátkodobé pôžičky</b>					
SOTE s.r.o.	EUR	3,64	mesačne	289 104	289 104
Uroky z krátkodobých pôžičiek				1 627	2 533
<b>Krátkodobé pôžičky spolu</b>				<b>290 731</b>	<b>291 637</b>
<b>Krátkodobé finančné výpomoci</b>					
<b>Krátkodobé finančné výpomoci spolu</b>					
				<b>0</b>	<b>0</b>
<b>Spolu</b>				<b>507 542</b>	<b>797 552</b>

**8. Časové rozlíšenie**

Štruktúra časového rozlíšenia je uvedená v nasledujúcom prehľade:

Názov položky	31. 12. 2014	31. 12. 2013
<b>Výdavky budúcich období dlhodobé, z toho:</b>	<b>0</b>	<b>0</b>
<b>Výdavky budúcich období krátkodobé, z toho:</b>	<b>1 550</b>	<b>1 500</b>
Audit účtovnej závierky	1 450	1 400
Audit banka - informácie	100	100
<b>Výnosy budúcich období dlhodobé, z toho:</b>	<b>0</b>	<b>0</b>
<b>Výnosy budúcich období krátkodobé, z toho:</b>	<b>0</b>	<b>0</b>
<b>Spolu</b>	<b>1 550</b>	<b>1 500</b>

**F. INFORMÁCIE O VÝNOSOCH****1. Tržby za vlastné výkony a tovar**

Tržby za vlastné výkony a tovar podľa jednotlivých segmentov, t. j. podľa typov výrobkov a služieb, a podľa hlavných teritórií sú uvedené v nasledujúcom prehľade:

Oblasť odbytu a	Predaj tepla - ÚK		Predaj tepla - TÚV		Výroba tepla - ÚK		Spolu (čiast.)	
	2014 b	2013 c	2014 d	2013 e	2014 f	2013 g	2014	2013
Slovenská republika	1 174 774	1 296 893	619 269	607 539	1 534 249	1 731 688	<b>3 328 292</b>	<b>3 636 120</b>
<b>Spolu</b>	<b>1 174 774</b>	<b>1 296 893</b>	<b>619 269</b>	<b>607 539</b>	<b>1 534 249</b>	<b>1 731 688</b>	<b>3 328 292</b>	<b>3 636 120</b>

Oblasť odbytu a	Výroba tepla - TÚV		Obsluha OST		Nájom nehnuteľnosti		Spolu (čiast.)	
	2014 b	2013 c	2014 d	2013 e	2014 f	2013 g	2014	2013
Slovenská republika	528 841	537 599	1 474	1 474	72 305	73 301	<b>602 620</b>	<b>612 374</b>
<b>Spolu</b>	<b>528 841</b>	<b>537 599</b>	<b>1 474</b>	<b>1 474</b>	<b>72 305</b>	<b>73 301</b>	<b>602 620</b>	<b>612 374</b>

Oblasť odbytu a	Reklama		Upratovanie		Ostatné služby		Spolu (čiast.)	
	2014 b	2013 c	2014 d	2013 e	2014 f	2013 g	2014	2013
Slovenská republika	28 000	45 000	272	372	1 581	1 364	<b>29 853</b>	<b>46 736</b>
<b>Spolu</b>	<b>28 000</b>	<b>45 000</b>	<b>272</b>	<b>372</b>	<b>1 581</b>	<b>1 364</b>	<b>29 853</b>	<b>46 736</b>

**2. Aktivácia nákladov, výnosy z hospodárskej a finančnej činnosti**

Prehľad o aktivácii nákladov, výnosoch z hospodárskej a finančnej činnosti je uvedený v nasledujúcej tabuľke:

Názov položky	2014	2013
<b>Významné položky pri aktivácii nákladov, z toho:</b>	<b>12</b>	<b>4</b>
Dlhodobý hmotný majetok vytvorený vlastnou činnosťou	0	0
Ostatná aktivácia	12	4
<b>Ostatné významné položky výnosov z hospodárskej činnosti, z toho:</b>	<b>6 261</b>	<b>2 851</b>
Zmluvné pokuty a penále	5 952	0
Výnosy z odpísaných záväzkov	300	2 701
Iné	9	150
<b>Finančné výnosy, z toho:</b>	<b>1 563</b>	<b>2 253</b>
<i>Kurzové zisky, z toho:</i>	<i>0</i>	<i>0</i>
Kurzové zisky ku dňu, ku ktorému sa zostavuje účtovná závierka	0	0
<i>Ostatné významné položky finančných výnosov, z toho:</i>	<i>1 563</i>	<i>2 253</i>
Výnosové úroky	1 563	2 253
Ostatné finančné výnosy	0	0

**3. Čistý obrat**

Čistý obrat Spoločnosti na účely zistenia povinnosti overenia individuálnej účtovnej závierky audítorm [§ 19 ods. 1 písm. a) zákona o účtovníctve] je uvedený v nasledujúcom prehľade podľa definície v zákone o účtovníctve, účinného od 01.01.2015:

Názov položky	2014	2013
Tržby za vlastné výrobky	2 063 090	2 269 287
Tržby z predaja služieb	103 632	121 511
Tržby za tovar	1 794 043	1 904 432
Výnosy zo zákazky	0	0
Výnosy z nehnuteľnosti na predaj	0	0
<b>Čistý obrat spolu</b>	<b>3 960 765</b>	<b>4 295 230</b>

**G. INFORMÁCIE O NÁKLADOCH****1. Náklady na poskytnuté služby, ostatné náklady na hospodársku činnosť a finančné náklady**

Prehľad o nákladoch na poskytnuté služby, ostatných nákladoch na hospodársku činnosť a finančných nákladoch:

Názov položky	2014	2013
<b>Náklady na poskytnuté služby, z toho:</b>	<b>131 395</b>	<b>123 410</b>
<i>Náklady voči audítorovi, audítorskej spoločnosti, z toho:</i>	<i>2 950</i>	<i>2 800</i>
Náklady na overenie individuálnej účtovnej závierky	2 950	2 800
Iné uisťovacie audítorské služby	0	0
Súvisiace audítorské služby	0	0
Daňové poradenstvo	0	0
Ostatné neaudítorské služby	0	0
 <i>Ostatné významné položky nákladov za poskytnuté služby, z toho:</i>	 <i>128 445</i>	 <i>120 610</i>
Náklady na opravy a udržiavanie	67 738	47 907
Náklady na externé odborné prehliadky zariadení a úradné skúšky	8 844	11 464
Nájomné hradené Mestu Čadca, nájomné TTZ	20 971	23 432
Náklady na telefóny, poštovné, prepravné	3 839	4 289
Právne poradenstvo	8 400	8 400
Náklady na BOZP, overovanie meračov, dátový prenos, klimatické údaje	8 602	12 373
Ostatné	10 051	12 745
 <b>Ostatné významné položky nákladov z hospodárskej činnosti, z toho:</b>	 <b>12 965</b>	 <b>13 476</b>
Pokuty a penále	30	212
Poistenie majetku	12 734	13 163
Tvorba a zúčtovanie rezerv	0	0
Iné	201	101
 <b>Finančné náklady, z toho:</b>	 <b>27 472</b>	 <b>39 704</b>
<i>Kurzové straty, z toho:</i>	<i>0</i>	<i>0</i>
Kurzové straty ku dňu, ku ktorému sa zostavuje účtovná závierka	0	0
 <i>Ostatné významné položky finančných nákladov, z toho:</i>	 <i>27 472</i>	 <i>39 704</i>
Tvorba a zúčtovanie opravných položiek k finančnému majetku	0	0
Nákladové úroky z pôžičky SOTE	24 069	34 763
Nákladové úroky z úverov	2 898	4 251
Bankové poplatky	505	660
Iné	0	30

## H. INFORMÁCIE O DANIACH Z PRÍJMOV

Prevod od teoretickej dane z príjmov k vykázanej dani z príjmov je uvedený v nasledujúcom prehľade:

Názov položky	2014			2013		
	Základ dane	Daň	Daň v %	Základ dane	Daň	Daň v %
a	b	c	d	e	f	g
Výsledok hospodárenia pred zdanením, z toho:	492 963		100,00 %	578 387		100,00 %
teoretická daň		108 452	22,00 %		133 029	23,00 %
Daňovo neuznané náklady	-158 930	-34 965	-7,09 %	71 995	16 559	2,86 %
Výnosy nepodliehajúce dani	-1 563	-344	-0,07 %	-2 253	-428	-0,07 %
Umorenie daňovej straty	0	0	0,00 %	0	0	0,00 %
Spolu	332 470	73 143	14,84 %	648 129	149 160	25,79 %
<b>Splatná daň z príjmov</b>		<b>73 143</b>	<b>14,84 %</b>		<b>149 160</b>	<b>25,79 %</b>
Odložená daň z príjmov		52 284	10,61 %		-22 529	-3,90 %
<b>Celková daň z príjmov</b>		<b>125 427</b>	<b>25,44 %</b>		<b>126 631</b>	<b>21,89 %</b>

Ďalšie informácie k odloženým daniam:

	2014	2013
Suma odloženej daňovej pohľadávky účtovanej ako náklad alebo výnos vyplývajúca zo zmeny sadzby dane z príjmov	0	5 107
Suma odloženého daňového záväzku účtovaného ako náklad alebo výnos vyplývajúci zo zmeny sadzby dane z príjmov	0	6 517
Suma odloženej daňovej pohľadávky týkajúca sa umorenia daňovej straty, nevyužitých daňových odpočtov a iných nárokov, ako aj dočasných rozdielov predchádzajúcich účtovných období, ku ktorým sa v predchádzajúcich účtovných obdobiach odložená daňová pohľadávka neúčtovala	0	0
Suma odloženého daňového záväzku, ktorý vznikol z dôvodu neúčtovania tej časti odloženej daňovej pohľadávky v bežnom účtovnom období, o ktorej sa účtovalo v predchádzajúcich účtovných obdobiach	0	0
Suma neuplatneného umorenia daňovej straty, nevyužitých daňových odpočtov a iných nárokov a odpočítateľných dočasných rozdielov, ku ktorým nebola účtovaná odložená daňová pohľadávka	0	0
Suma odloženej dane z príjmov, ktorá sa vzťahuje na položky účtované priamo na účty vlastného imania bez účtovania na účty nákladov a výnosov	0	0

## I. INFORMÁCIE O ÚDAJOCH NA PODSÚVAHOVÝCH ÚČTOCH

Prehľad podsúvahových položiek:

Názov položky	2014	2013
Prenajatý majetok	801 419	801 419
Majetok v nájme (operatívny prenájom)	1 318 351	1 318 351
Majetok prijatý do úschovy	0	0
Pohľadávky z derivátov	0	0
Závazky z opcí derivátov	0	0
Odpísané pohľadávky	0	0
Pohľadávky z lízingu	0	0
Závazky z lízingu	0	0
Iné položky	90 209	90 209

**Prenajatý majetok**

Spoločnosť prenájma nebytové priestory tretím osobám na základe nájomných zmlúv uzatvorených na dobu neurčitú. Ročné nájomné za rok 2014 predstavovalo sumu 72 305 EUR (2013: 73 301 EUR). Predpokladaný ročný nájom bude v roku 2015 predstavovať sumu približne 68 422 EUR; účtovná hodnota prenájatého majetku je 801 419 EUR (2013: 801 419 EUR). Náklady na určenie reálnej hodnoty by boli niekoľkonásobne vyššie ako úžitok zo získania informácie o tejto hodnote.

**Najatý majetok (operatívny prenájom)**

Spoločnosť má v nájme nehnuteľnosti a technologické zariadenia od Mesta Čadca (akcionár) na základe nájomnej zmluvy do 31.12.2019 s možnosťou predĺženia. Pohyblivé ročné nájomné je vo výške rovnomerných daňových odpisov. Ročné nájomné za rok 2014 predstavuje sumu 18 752 EUR (rok 2013: 21 095 EUR). Predpokladané ročné nájomné za rok 2015 predstavuje sumu 14 141 EUR. Hodnota majetku v nájme 1 318 351 EUR (2013: 1 318 351 EUR) je uvedená v účtovnej hodnote, ktorá bola zistená z účtovníctva akcionára. Náklady na určenie reálnej hodnoty by boli niekoľkonásobne vyššie ako úžitok zo získania informácie o tejto hodnote.

Spoločnosť má výrobné priestory (267,35 m<sup>2</sup>) v prenájme od tretích osôb. Nájomné zmluvy sú uzatvorené na dobu určitú prevažne do konca roku 2019 s možnosťou výpovede so šesťmesačnou výpovednou lehotou. Ročné nájomné za prenájaté priestory je približne 2 219 EUR (rok 2013: 2 336 EUR). Spoločnosť nepozná hodnotu majetku v nájme, náklady na jej určenie by boli niekoľkonásobne vyššie ako úžitok zo získania informácie o tejto hodnote.

**Ostatné finančné povinnosti**

Ostatné finančné povinnosti, ktoré sa nesledujú v bežnom účtovníctve a neuvádzajú v súvahe, sú nasledovné:

- Spoločnosť je zaviazaná platiť náklady na právne poradenstvo. Ročné náklady na tieto nakupované služby predstavujú sumu 8 400 EUR (rok 2013: 8 400 EUR).
- Spoločnosť má poistený dlhodobý hmotný majetok. Ročné poistné za rok 2014 predstavuje sumu 12 734 EUR (rok 2013: 13 163 EUR).
- Spoločnosť je povinná na základe právnych predpisov (Vyhláška MPSV č.718/2002 Z.z.) vykonávať odborné prehliadky a skúšky zariadení na zaistenie bezpečnosti s ročnou a štvrtročnou periodicitou. Suma nákladov, ktoré spoločnosť plánuje v roku 2015 vynaložiť na tieto účely predstavuje čiastku približne 11 044 EUR (rok 2014: 12 088 EUR).
- Spoločnosť je povinná na základe právnych predpisov o metrologii vykonávať overovanie meradiel. Suma nákladov, ktoré spoločnosť plánuje v roku 2015 vynaložiť na tieto účely predstavuje čiastku približne 2 720 EUR (rok 2014: 2 060 EUR).
- Spoločnosť je zaviazaná platiť z úverovej zmluvy úroky. Predpokladaná výška úrokovej sadzby z dlhodobého úveru pre rok 2015 je 3,418 % p. a.. Predpokladaná suma úrokov, ktorá bude platená v roku 2015 predstavuje čiastku 182 EUR (rok 2014: 2 898 EUR).
- Spoločnosť je zaviazaná platiť zo zmluvy o pôžičke s materskou spoločnosťou úroky. Výška úrokovej sadzby z pôžičky vo výške 3,640 % p.a. je dohodnutá počas celej doby splácania pôžičky. Predpokladaná suma úrokov, ktorá bude platená v roku 2015 predstavuje čiastku 13 439 EUR (rok 2014: 24 069 EUR).

**J. INFORMÁCIE O INÝCH AKTÍVACH A INÝCH PASÍVACH****1. Podmienené záväzky**

V súdnom konaní požaduje tretia osoba od spoločnosti jednorázovú náhradu za obmedzenie vlastníckeho práva v sume 840 EUR.

Spoločnosť je povinná na základe právnych predpisov (zákon č. 99/2007 Z.z., zák. č. 657/2004 Z. z. o tepelnej energetike v znení neskorších predpisov) zabezpečiť meranie množstva dodanej teplej úžitkovej vody na odberných miestach určenými meradlami, ak o to požiadajú všetci odberatelia, ktorým Spoločnosť dodáva teplú úžitkovú vodu z jedného spoločného miesta jej prípravy. Splnenie tejto povinnosti je viazané na lehotu do jedného roka od doručenia žiadosti odberateľa. Nie je možné spoľahlivo odhadnúť náklady na nákup meradiel, na ich dovoz a inštalácie v podmienkach Spoločnosti. Pokiaľ by požiadali všetci podstatní odberatelia o výmenu meradiel, Spoločnosti môžu vzniknúť v súvislosti s uvedenou povinnosťou významné výdavky a krátkodobé záväzky, ktoré nie sú premietnuté v priloženej súvahe.

Vzhľadom na to, že mnohé oblasti slovenského daňového práva doteraz neboli dostatočne overené praxou, existuje neistota v tom, ako ich budú daňové orgány aplikovať. Mieru tejto neistoty nie je možné kvantifikovať a zanikne až potom, keď budú k dispozícii právne precedensy, prípadne oficiálne interpretácie príslušných orgánov. Vedenie Spoločnosti si nie je vedomé žiadnych okolností, v dôsledku ktorých by jej v súvislosti s uvedenou neistotou vznikol významný náklad/záväzok.

Prehľad podmienených záväzkov za bežné účtovné obdobie:

Druh podmieneného záväzku	31.12.2014	
	Hodnota celkom	Hodnota voči spriazneným osobám
Zo súdnych rozhodnutí	0	0
Z poskytnutých záruk	0	0
Zo všeobecne záväzných právnych predpisov	0	0
Zo zmluvy o podriadenom záväzku	0	0
Z ručenia	0	0
Iné podmienené záväzky	840	0

Prehľad podmienených záväzkov za bezprostredne predchádzajúce účtovné obdobie:

Druh podmieneného záväzku	31.12.2013	
	Hodnota celkom	Hodnota voči spriazneným osobám
Zo súdnych rozhodnutí	0	0
Z poskytnutých záruk	0	0
Zo všeobecne záväzných právnych predpisov	0	0
Zo zmluvy o podriadenom záväzku	0	0
Z ručenia	0	0
Iné podmienené záväzky	840	0

**2. Podmienení majetok**

Prehľad podmieneného majetku:

Druh podmieneného majetku	31.12.2014	31.12.2013
Práva zo servisných zmlúv	0	0
Práva z poisťných zmlúv	0	0
Práva z koncesionárskych zmlúv	0	0
Práva z licenčných zmlúv	0	0
Práva z investovania prostriedkov získaných oslobodením od dane z príjmov	0	0
Práva z privatizácie	0	0
Práva zo súdnych sporov	214 360	214 360
Iné práva	0	0

V súdnom konaní, ktoré ku dňu zostavenia závierky je síce právoplatne skončené, ale spoločnosť podala mimoriadny opravný prostriedok (dovolenie) požaduje spoločnosť od minoritného akcionára peňažnú sumu 213 360 EUR.

V súdnom konaní, ktoré ku dňu zostavenia závierky nie je právoplatne skončené požaduje spoločnosť od minoritného akcionára peňažnú sumu 1 000 EUR.

#### K. INFORMÁCIE O PRÍJMOCH A VÝHODÁCH ČLENOV ŠTATUTÁRNYCH ORGÁNOV, DOZORNÝCH ORGÁNOV A INÝCH ORGÁNOV ÚČTOVNEJ JEDNOTKY

Prehľad o príjmoch a výhodách členov štatutárnych, dozorných a iných orgánov:

Druh príjmu, výhody a	Hodnota príjmu, výhody súčasných členov orgánov b			Hodnota príjmu, výhody bývalých členov orgánov c		
	štátutárnych	dozorných	iných	štátutárnych	dozorných	iných
	Časť 1 - rok 2014 Časť 2 - rok 2013			Časť 1 - rok 2014 Časť 2 - rok 2013		
Peňažné odmeny za výkon funkcie	3 000	1 563	0	0	0	0
	3 000	1 508	0	0	0	0
Nepeňažné príjmy	0	0	0	0	0	0
	0	0	0	0	0	0
Poskytnuté pôžičky a úvery	0	0	0	0	0	0
	0	0	0	0	0	0
Poskytnuté plnenia na súkromné účely	0	0	0	0	0	0
	0	0	0	0	0	0
Splatené pôžičky a úvery	0	0	0	0	0	0
	0	0	0	0	0	0
Odpustené pôžičky a úvery	0	0	0	0	0	0
	0	0	0	0	0	0
Poskytnuté záruky a iné zabezpečenia (členom)	0	0	0	0	0	0
	0	0	0	0	0	0
Iné	0	0	0	0	0	0
	0	0	0	0	0	0

#### L. INFORMÁCIE O EKONOMICKÝCH VZŤAHOCH ÚČTOVNEJ JEDNOTKY A SPRIAZNENÝCH OSÔB

Spoločnosť uskutočnila v priebehu bežného a predchádzajúceho účtovného obdobia transakcie so spriaznenými osobami, (okrem transakcií s materskou účtovnou jednotkou), ktoré boli uzatvorené na základe obvyklých obchodných podmienok a ktoré sú zrekapitulované v nasledujúcej tabuľke:

		2014	2013
a	b	c	d
<b>Transakcie so spriaznenou osobou (akcionár Mesto Čadca)</b>			
Predaj tepelnej energie (čisté tržby bez DPH)	02	43 704	44 999
Nákup služieb - nájomné za nehnuteľnosti a technológiu	01	18 752	21 095
Vyplatenie dividend	06	0	179 006
Poskytnutá záruka k bankovému úveru zriadením záložného práva	10	1 102 268	1 102 268
<b>Transakcie so spriaznenou osobou (sesterský podnik ZZO Čadca, a.s.)</b>			
Predaj tepelnej energie (čisté tržby bez DPH)	02	147 610	159 958
Nákup elektrickej energie	03	7 534	8 684
<b>Transakcie so spriaznenými osobami (členmi orgánov spoločnosti)</b>			
Výplata odmien za výkon funkcie	06	4 563	4 508

Spoločnosť uskutočnila v priebehu bežného a predchádzajúceho účtovného obdobia transakcie s materskou spoločnosťou, ktoré boli uzatvorené na základe obvyklých obchodných podmienok a ktoré sú zrekapitulované v nasledujúcej tabuľke:

Dcérska účtovná jednotka/Materská účtovná jednotka	Kód druhu obchodu	Hodnotové vyjadrenie obchodu	
		2014	2013
a	b	c	d
<b>Materská spoločnosť SOTE s.r.o.</b>			
Nákup tepla	01	1 545 941	1 607 505
<i>z toho: realizované transakcie</i>	<i>01</i>	<i>1 545 941</i>	<i>1 607 505</i>
Vyplatenie dividend	06	0	268 509
<i>z toho: realizované transakcie</i>	<i>06</i>	<i>0</i>	<i>268 509</i>
Nákladové úroky z prijatej pôžičky	08	24 069	34 763
Splátka dlhodobej úročenej pôžičky	08	289 104	289 104

Kód druhu obchodu:

01 – kúpa, 02 – predaj, 03 – poskytnutie služby, 04 – obchodné zastúpenie, 05 – licencia, 06 – transfer, 07 – know-how, 08 – úver, pôžička, 09 – výpomoc, 10 – záruka, 11 – iný obchod.

Vybrané aktíva a pasíva vyplývajúce z transakcií so spriaznenými osobami sú uvedené v nasledujúcom prehľade:

31. 12. 2014

31. 12. 2013

Pohľadávky z obchodného styku voči materskej spoločnosti	91 565	138 526
Pohľadávky z obchodného styku voči sesterskému podniku	81 934	27 965
Pohľadávky z obchodného styku voči minoritnému akcionárovi	13 535	3 439
<b>Spolu aktíva</b>	<b>187 034</b>	<b>169 930</b>
Závazky z dlhodobých pôžičiek (vrátane úrokov) voči materskej spoločnosti	507 542	797 552
Závazky z obchodného styku voči materskej spoločnosti	1 505 455	735 091
Závazky z obchodného styku voči sesterskému podniku	7 231	944
<b>Spolu pasíva</b>	<b>2 020 228</b>	<b>1 533 587</b>

#### M. INFORMÁCIE O SKUTOČNOSTIACH, KTORÉ NASTALI PO DNI, KU KTORÉMU SA ZOSTAVUJE ÚČTOVNÁ ZÁVIERKA, DO DŇA ZOSTAVENIA ÚČTOVNEJ ZÁVIERKY

Po 31. decembri 2014 do dňa zostavenia závierky nenastali žiadne významné udalosti, ktoré by mali vplyv na zobrazenie skutočností ktoré sú predmetom vykazovania v účtovnej závierke.

Spoločnosť rukuje na základe uznesenia valného zhromaždenia s bankovými inštitúciami o čerpaní bankového úveru na financovanie investičných aktivít a bežnej prevádzkovej činnosti v sume 1 000 000 eur.

#### N. PREHĽAD ZMIEN VLASTNÉHO IMANIA

Prehľad o pohybe vlastného imania za bežné a bezprostredne predchádzajúce účtovné obdobia sú uvedené v nasledujúcich tabuľkách:

Položka vlastného imania	Bežné účtovné obdobie (2014)				
	Stav k 31.12.2013	Prírastky	Úbytky	Presuny	Stav k 31.12.2014
a	b	c	d	e	f
Základné imanie	1 211 800	0	0	0	1 211 800
Vlastné akcie a vlastné obchodné podiely	0	0	0	0	0
Zmena základného imania	0	0	0	0	0
Pohľadávky za upísané vlastné imanie	0	0	0	0	0
Emisné ážio	0	0	0	0	0
Ostatné kapitálové fondy	895 221	0	0	0	895 221
Zákonný rezervný fond (nedeliteľný fond) z kapitálových vkladov	0	0	0	0	0
Oceňovacie rozdiely z precenenia majetku a záväzkov	0	0	0	0	0
Zákonný rezervný fond	242 370	0	0	0	242 370
Nedeliteľný fond	0	0	0	0	0
Štatutárne fondy a ostatné fondy	0	0	0	0	0
Nerozdelený zisk minulých rokov	196 054	0	0	451 755	647 809
Neuhradená strata minulých rokov	0	0	0	0	0
Výsledok hospodárenia bežného účtovného obdobia	451 755	367 535	0	-451 755	367 535
Vyplatené dividendy	0	0	0	0	0
Ostatné položky vlastného imania	0	0	0	0	0
Účet 491 - Vlastné imanie fyzickej osoby - podnikateľa	0	0	0	0	0
<b>Spolu</b>	<b>2 997 200</b>	<b>367 535</b>	<b>0</b>	<b>0</b>	<b>3 364 735</b>

Položka vlastného imania	Bezprostredne predchádzajúce účtovné obdobie (2013)				
	Stav k	Prírastky	Úbytky	Presuny	Stav k
	31.12.2012				31.12.2013
a	b	c	d	e	f
Základné imanie	1 211 800	0	0	0	1 211 800
Vlastné akcie a vlastné obchodné podiely	0	0	0	0	0
Zmena základného imania	0	0	0	0	0
Pohľadávky za upísané vlastné imanie	0	0	0	0	0
Emisné ážio	0	0	0	0	0
Ostatné kapitálové fondy	895 221	0	0	0	895 221
Zákonný rezervný fond (nedeliteľný fond) z kapitálových vkladov	0	0	0	0	0
Oceňovacie rozdiely z precenenia majetku a záväzkov	0	0	0	0	0
Zákonný rezervný fond	242 370	0	0	0	242 370
Nedeliteľný fond	0	0	0	0	0
Štatutárne fondy a ostatné fondy	0	0	0	0	0
Nerozdelený zisk minulých rokov	196 054	0	0	0	196 054
Neuhradená strata minulých rokov	0	0	0	0	0
Výsledok hospodárenia bežného účtovného obdobia	447 516	451 755	0	-447 516	451 755
Vyplatené dividendy	0	0	447 516	447 516	0
Ostatné položky vlastného imania	0	0	0	0	0
Účet 491 - Vlastné imanie fyzickej osoby - podnikateľa	0	0	0	0	0
<b>Spolu</b>	<b>2 992 961</b>	<b>451 755</b>	<b>447 516</b>	<b>0</b>	<b>2 997 200</b>

**O. PREHLAD PEŇAŽNÝCH TOKOV K 31. DECEMBRU 2014****Peňažné prostriedky**

Peňažnými prostriedkami (angl. cash) sa rozumejú peňažné hotovosti, ekvivalenty peňažných hotovostí, peňažné prostriedky na bežných účtoch v bankách, kontokorentný účet a časť zostatku účtu Peniaze na ceste, ktorý sa viaže na prevod medzi bežným účtom a pokladnicou alebo medzi dvoma bankovými účtami.

**Ekvivalenty peňažných prostriedkov**

Ekvivalentmi peňažných prostriedkov (angl. cash equivalents) sa rozumie krátkodobý finančný majetok zameniteľný za vopred známu sumu peňažných prostriedkov, pri ktorom nie je riziko výraznej zmeny jeho hodnoty v najbližších troch mesiacoch odo dňa, ku ktorému sa zostavuje účtovná závierka, napríklad termínované vklady na bankových účtoch, ktoré sú uložené najviac na trojmesačnú výpovednú lehotu, likvidné cenné papiere určené na obchodovanie, prioritné akcie obstarané účtovnou jednotkou, ktoré sú splatné do troch mesiacov odo dňa, ku ktorému sa zostavuje účtovná závierka.

Prehľad o peňažných tokoch je uvedený v tabuľke na nasledujúcej strane.

PREHLAD PEŇAŽNÝCH TOKOV k 31.12.2014		Bežné účtovné obdobie EUR	Bezprostredne predchádzajúce účtovné obdobie EUR
<b>Peňažné toky z prevádzkovej činnosti</b>			
Z/S	Výsledok hospodárenia z bežnej činnosti pred zdanením daňou z príjmov (+/-)	492 962	578 386
A. 1.	<i>Nepesažné operácie ovplyvňujúce výsledok hospodárenia z bežnej činnosti pred zdanením daňou z príjmov (+/-), (súčet A. 1. 1. až A. 1. 13.)</i>	324 175	214 152
A. 1. 1.	Odpisy dlhodobého nehmotného majetku a dlhodobého hmotného majetku (+)	220 912	201 983
A. 1. 2.	Zostatková hodnota dlhodobého nehmotného majetku a dlhodobého hmotného majetku účtovaná pri vyradení tohto majetku do nákladov na bežnú činnosť, s výnimkou jeho predaja (+)	1 920	
A. 1. 3.	Odpis opravnej položky k nadobudnutému majetku (+/-)		
A. 1. 4.	Zmena stavu dlhodobých rezerv (+/-)	277	171
A. 1. 5.	Zmena stavu opravných položiek (+/-)	75 333	-23 485
A. 1. 6.	Zmena stavu položiek časového rozlíšenia nákladov a výnosov (+/-)	340	-1 308
A. 1. 7.	Dividendy a iné podiely na zisku účtované do výnosov (-)		
A. 1. 8.	Úroky účtované do nákladov (+)	26 967	39 014
A. 1. 9.	Úroky účtované do výnosov (-)	-1 563	-2 253
A. 1. 10.	Kurzový zisk vyčíslený k peňažným prostriedkom a peňažným ekvivalentom ku dňu, ku ktorému sa zostavuje účtovná závierka (-)	-11	
A. 1. 11.	Kurzová strata vyčíslená k peňažným prostriedkom a peňažným ekvivalentom ku dňu, ku ktorému sa zostavuje účtovná závierka (+)		30
A. 1. 12.	Výsledok z predaja dlhodobého majetku, s výnimkou majetku, ktorý sa považuje za peňažný ekvivalent (+/-)		0
A. 1. 13.	Ostatné položky nepesažného charakteru, ktoré ovplyvňujú výsledok hospodárenia z bežnej činnosti, s výnimkou tých, ktoré sa uvádzajú osobitne v iných častiach prehľadu peňažných tokov (+/-)		0
A. 2.	<i>Vplyv zmien stavu pracovného kapitálu, ktorým sa na účely tohto opatrenia rozumie rozdiel medzi obežným majetkom a krátkodobými záväzkami s výnimkou položiek obežného majetku, ktoré sú súčasťou peňažných prostriedkov a peňažných ekvivalentov, na výsledok hospodárenia z bežnej činnosti (súčet A. 2. 1. až A. 2. 4.)</i>	628 322	399 362
A. 2. 1.	Zmena stavu pohľadávok z prevádzkovej činnosti (+/-)	14 361	142 568
A. 2. 2.	Zmena stavu záväzkov a rezerv z prevádzkovej činnosti (+/-)	614 045	255 658
A. 2. 3.	Zmena stavu zásob (+/-)	-84	1 136
A. 2. 4.	Zmena stavu krátkodobého finančného majetku, s výnimkou majetku, ktorý je súčasťou peňažných prostriedkov a peňažných ekvivalentov (+/-)		
	<b>Peňažné toky z prevádzkovej činnosti s výnimkou príjmov a výdavkov, ktoré sa uvádzajú osobitne v iných častiach prehľadu peňažných tokov (+/-), (súčet Z/S + A. 1. + A. 2.)</b>	<b>1 445 459</b>	<b>1 191 900</b>
A. 3.	Príjate úroky, s výnimkou tých, ktoré sa začleňujú do investičných činností (+)	1 563	2 253
A. 4.	Výdavky na zaplatené úroky, s výnimkou tých, ktoré sa začleňujú do finančných činností (-)		
A. 5.	Príjmy z dividend a iných podielov na zisku, s výnimkou tých, ktoré sa začleňujú do investičných činností (+)		
A. 6.	Výdavky na vyplatené dividendy a iné podiely na zisku, s výnimkou tých, ktoré sa začleňujú do finančných činností (-)		-447 516
	<b>Peňažné toky z prevádzkovej činnosti (+/-), (súčet Z/S + A. 1. až A. 6.)</b>	<b>1 447 022</b>	<b>746 637</b>
A. 7.	Výdavky na daň z príjmov účtovnej jednotky, s výnimkou tých, ktoré sa začleňujú do investičných činností alebo finančných činností (+/-)	-246 749	81 643
A. 8.	Príjmy mimoriadneho charakteru vzťahujúce sa na prevádzkovú činnosť (+)		
A. 9.	Výdavky mimoriadneho charakteru vzťahujúce sa na prevádzkovú činnosť (-)		
A.	<b>Cisté peňažné toky z prevádzkovej činnosti (+/-), (súčet Z/S + A. 1. až A. 9.)</b>	<b>1 200 273</b>	<b>828 280</b>
<b>Peňažné toky z investičnej činnosti</b>			
B. 1.	Výdavky na obstaranie dlhodobého nehmotného majetku (-)		
B. 2.	Výdavky na obstaranie dlhodobého hmotného majetku (-)	-452 812	-398 597
B. 3.	Výdavky na obstaranie dlhodobých cenných papierov a podielov v iných účtovných jednotkách, s výnimkou cenných papierov, ktoré sa považujú za peňažné ekvivalenty a cenných papierov určených na predaj alebo na obchodovanie (-)		
B. 4.	Príjmy z predaja dlhodobého nehmotného majetku (+)		
B. 5.	Príjmy z predaja dlhodobého hmotného majetku (+)		
B. 6.	Príjmy z predaja dlhodobých cenných papierov a podielov v iných účtovných jednotkách, s výnimkou cenných papierov, ktoré sa považujú za peňažné ekvivalenty a cenných papierov určených na predaj alebo na obchodovanie (+)		
B. 7.	Výdavky na dlhodobé pôžičky poskytnuté účtovnou jednotkou inej účtovnej jednotke, ktorá je súčasťou konsolidovaného celku (-)		
B. 8.	Príjmy zo splácania dlhodobých pôžičiek poskytnutých účtovnou jednotkou inej účtovnej jednotke, ktorá je súčasťou konsolidovaného celku (+)		
B. 9.	Výdavky na dlhodobé pôžičky poskytnuté účtovnou jednotkou tretím osobám s výnimkou dlhodobých pôžičiek poskytnutých účtovnej jednotke, ktorá je súčasťou konsolidovaného celku (-)		
B. 10.	Príjmy zo splácania pôžičiek poskytnutých účtovnou jednotkou tretím osobám, s výnimkou pôžičiek poskytnutých účtovnej jednotke, ktorá je súčasťou konsolidovaného celku (+)		
B. 11.	Príjate úroky, s výnimkou tých, ktoré sa začleňujú do prevádzkových činností (+)		
B. 12.	Príjmy z dividend a iných podielov na zisku, s výnimkou tých, ktoré sa začleňujú do prevádzkových činností (+)		
B. 13.	Výdavky súvisiace s derivátmi s výnimkou, ak sú určené na predaj alebo na obchodovanie, alebo ak sa tieto výdavky považujú za peňažné toky z finančnej činnosti (-)		
B. 14.	Príjmy súvisiace s derivátmi s výnimkou, ak sú určené na predaj alebo na obchodovanie, alebo ak sa tieto výdavky považujú za peňažné toky z finančnej činnosti (+)		
B. 15.	Výdavky na daň z príjmov účtovnej jednotky, ak je ju možné začleniť do investičných činností (-)		
B. 16.	Príjmy mimoriadneho charakteru vzťahujúce sa na investičnú činnosť (+)		
B. 17.	Výdavky mimoriadneho charakteru vzťahujúce sa na investičnú činnosť (-)		
B. 18.	Ostatné príjmy vzťahujúce sa na investičnú činnosť (+)		
B. 19.	Ostatné výdavky vzťahujúce sa na investičnú činnosť (-)		
B.	<b>Cisté peňažné toky z investičnej činnosti (súčet B. 1. až B. 19.)</b>	<b>-452 812</b>	<b>-398 597</b>
<b>Peňažné toky z finančnej činnosti</b>			
C. 1.	<i>Peňažné toky vo vlastnom imaní (súčet C. 1. 1. až C. 1. 8.)</i>	0	0
C. 1. 1.	Príjmy z úpisných akcií a obchodných podielov (+)		
C. 1. 2.	Príjmy z ďalších vkladov do vlastného imania spoločníkmi alebo fyzickou osobou, ktorá je účtovnou jednotkou (+)		
C. 1. 3.	Príjate peňažné dary (+)		
C. 1. 4.	Príjmy z úhrady strát spoločníkmi (+)		
C. 1. 5.	Výdavky na obstaranie alebo spätné odkúpenie vlastných akcií a vlastných obchodných podielov (-)		
C. 1. 6.	Výdavky spojené so zrušením fondov vytvorených účtovnou jednotkou (-)		
C. 1. 7.	Výdavky na vyplatenie podielu na vlastnom imaní spoločníkmi účtovnej jednotky a fyzickou osobou, ktorá je účtovnou jednotkou (-)		
C. 1. 8.	Výdavky z iných dôvodov, ktoré súvisia so znížením vlastného imania (-)		
C. 2.	<i>Peňažné toky vznikajúce z dlhodobých záväzkov a krátkodobých záväzkov z finančnej činnosti, (súčet C. 2. 1. až C. 2. 9.)</i>	-391 474	-391 474
C. 2. 1.	Príjmy z emisie dlhových cenných papierov (+)		
C. 2. 2.	Výdavky na úhradu záväzkov z dlhových CP (-)		
C. 2. 3.	Príjmy z úverov, ktoré účtovnej jednotke poskytla banka alebo pobočka zahraničnej banky, s výnimkou úverov, ktoré boli poskytnuté na zabezpečenie hlavného predmetu činnosti (+)		
C. 2. 4.	Výdavky na splácanie úverov, ktoré účtovnej jednotke poskytla banka alebo pobočka zahraničnej banky, s výnimkou úverov, ktoré boli poskytnuté na zabezpečenie hlavného predmetu činnosti (-)	-102 370	-102 370
C. 2. 5.	Príjmy z prijatých pôžičiek (+)		0
C. 2. 6.	Výdavky na splácanie pôžičiek (-)	-289 104	-289 104
C. 2. 7.	Výdavky na úhradu záväzkov z používania majetku, ktorý je predmetom zmluvy o kúpe prenajatej veci (-)		
C. 2. 8.	Príjmy z ostatných dlhodobých záväzkov a krátkodobých záväzkov vyplývajúcich z finančnej činnosti účtovnej jednotky, s výnimkou tých, ktoré sa uvádzajú osobitne v inej časti prehľadu peňažných tokov (+)		
C. 2. 9.	Výdavky na splácanie ostatných dlhodobých záväzkov a krátkodobých záväzkov vyplývajúcich z finančnej činnosti účtovnej jednotky, s výnimkou tých, ktoré sa uvádzajú osobitne v inej časti prehľadu peňažných tokov (-)		
C. 3.	Výdavky na zaplatené úroky, s výnimkou tých, ktoré sa začleňujú do prevádzkových činností (-)	-26 967	-39 014
C. 4.	Výdavky na vyplatené dividendy a iné podiely na zisku, s výnimkou tých, ktoré sa začleňujú do prevádzkových činností (-)		
C. 5.	Výdavky súvisiace s derivátmi, s výnimkou, ak sú určené na predaj alebo na obchodovanie, alebo ak sa považujú za peňažné toky z investičnej činnosti (-)		
C. 6.	Príjmy súvisiace s derivátmi, s výnimkou, ak sú určené na predaj alebo na obchodovanie, alebo ak sa považujú za peňažné toky z investičnej činnosti (+)		
C. 7.	Výdavky na daň z príjmov účtovnej jednotky, ak ich možno začleniť do finančných činností (-)	-297	-428
C. 8.	Príjmy mimoriadneho charakteru vzťahujúce sa na finančnú činnosť (+)		
C. 9.	Výdavky mimoriadneho charakteru vzťahujúce sa na finančnú činnosť (-)		
C.	<b>Cisté peňažné toky z finančnej činnosti (súčet C. 1. až C. 9.)</b>	<b>-418 738</b>	<b>-430 916</b>
D.	<b>Cisté zvýšenie alebo čisté zníženie peňažných prostriedkov (+/-), (súčet A + B + C)</b>	<b>328 723</b>	<b>-1 233</b>
E.	Stav peňažných prostriedkov a peňažných ekvivalentov na začiatku účtovného obdobia (+/-)	567 325	568 588
F.	Stav peňažných prostriedkov a peňažných ekvivalentov na konci účtovného obdobia pred zohľadnením kurzových rozdielov vyčíslených ku dňu, ku ktorému sa zostavuje účtovná závierka (+/-)	896 048	567 355
G.	Kurzové rozdiely vyčíslené k peňažným prostriedkom a peňažným ekvivalentom ku dňu, ku ktorému sa zostavuje účtovná závierka (+/-)	11	-30
H.	Zostatok peňažných prostriedkov a peňažných ekvivalentov na konci účtovného obdobia upravený o kurzové rozdiely vyčíslené ku dňu, ku ktorému sa zostavuje účtovná závierka (+/-)	896 059	567 325

N. Správa audítora o overení účtovnej zvierky za rok 2014

**SAPEX, s.r.o.**  
audítorská spoločnosť**Správa nezávislého audítora o overení účtovnej zvierky  
určená akcionárom spoločnosti Mestská teplárenská spoločnosť, a.s.  
skrátenejší názov: MTS a.s. Čadca**

Uskutočnili sme audit priloženej účtovnej zvierky Mestská teplárenská spoločnosť, a.s. skrátenejší názov: MTS a.s., so sídlom v Čadci (ďalej len „spoločnosť“), ktorá obsahuje priloženú súvahu k 31. decembru 2014, výkaz ziskov a strát za rok končiaci sa k uvedenému dátumu a poznámky, ktoré obsahujú súhrn významných účtovných zásad a účtovných metód a ďalšie vysvetľujúce informácie.

Zodpovednosť štatutárneho orgánu za účtovnú zvierku

Predstavenstvo spoločnosti zodpovedá za vedenie účtovníctva, za jeho správnosť, úplnosť, preukázateľnosť a zrozumiteľnosť ako i za zostavenie takej účtovnej zvierky, ktorá poskytuje pravdivý a verný obraz o finančnej situácii spoločnosti, za jej prezentáciu a za vykonanie inventarizácie majetku, záväzkov a vlastného imania v súlade so zákonom č. 431/2002 Z. z. v znení neskorších predpisov (ďalej len “zákon o účtovníctve“). Ďalej zodpovedá za aplikáciu takých interných kontrol, ktoré považujú za potrebné pre zostavenie účtovnej zvierky, ktorá neobsahuje významné nesprávnosti, či už v dôsledku podvodu alebo chyby.

Zodpovednosť audítora

Našou zodpovednosťou je vyjadriť názor na priloženú účtovnú zvierku, ktorý vychádza z výsledkov auditu. Audit sme uskutočnili v súlade s Medzinárodnými audítorskými štandardmi. Podľa týchto štandardov máme dodržať etické požiadavky, naplánovať a vykonať audit tak, aby sme získali primerané uistenie, že účtovná zvierka neobsahuje významné nesprávnosti.

Súčasťou auditu je uskutočnenie postupov na získanie audítorských dôkazov o sumách a údajoch vykázaných v účtovnej zvierke. Zvolené postupy závisia od úsudku audítora, vrátane posúdenia rizík významnej nesprávnosti v účtovnej zvierke, či už v dôsledku podvodu alebo chyby. Pri posudzovaní tohto rizika audítora berie do úvahy interné kontroly relevantné pre zostavenie takej účtovnej zvierky, ktorá poskytuje pravdivý a verný obraz o finančnej situácii spoločnosti, aby mohol navrhnúť audítorské postupy vhodné za daných okolností, nie však na účely vyjadrenia stanoviska k účinnosti interných kontrol spoločnosti. Audit ďalej zahŕňa vyhodnotenie vhodnosti použitých účtovných zásad a účtovných metód ako aj významných účtovných odhadov, ktoré uskutočnilo predstavenstvo pri zostavovaní účtovnej zvierky, ako aj zhodnotenie celkovej prezentácie účtovnej zvierky.

Sme presvedčení, že audítorské dôkazy, ktoré sme získali, poskytujú dostatočný a vhodný základ pre náš názor.

Názor

Podľa nášho názoru, účtovná zvierka poskytuje pravdivý a verný obraz finančnej situácie spoločnosti Mestská teplárenská spoločnosť, a.s. skrátenejší názov: MTS a.s. so sídlom v Čadci k 31. decembru 2014 a výsledku jej hospodárenia za rok končiaci sa k uvedenému dátumu v súlade so zákonom o účtovníctve.

V Žiline, dňa 25. marca 2015



Ing. Ján Sapara, PhD., CA  
zodpovedný audítor  
č. licencie SKAU 505

SAPEX, s.r.o.  
Závodská cesta 2962/14,  
010 01 Žilina č. licencie SKAU č. 204, IČO: 31 632 459  
registrovaná na OR OS v Žiline, oddiel Sro, vložka 2737/L.