

K + R s.r.o., Podnikateľská 758, 900 42 Dunajská Lužná

Zapísaná v Obchodnom registri Okresného súdu Bratislava I, v oddiele Sro, vložka č. 16917/B

IČO: 35 742 844



***Výročná správa
za rok 2014***

august 2015

Obsah:

I. Všeobecné informácie a údaje

- 1.1. Základné údaje o spoločnosti
- 1.2. Rozhodujúce oblasti podnikania
- 1.3. Štruktúra spoločníkov a údaje o štatutárnych orgánoch
- 1.4. Údaje o organizačnej zložke v zahraničí
- 1.5. Nadobúdanie vlastných obchodných podielov a podielov materskej účtovnej jednotky
- 1.6. Náklady na činnosť v oblasti výskumu a vývoja
- 1.7. Vplyvy činnosti spoločnosti na životné prostredie a na zamestnanosť
- 1.8. Významné udalosti po dátume účtovnej závierky

II. Správa o podnikateľskej činnosti a o stave majetku za rok 2014

- 2.1. Výnosy, náklady, hospodársky výsledok a pridaná hodnota
- 2.2. Štruktúra majetku a zdrojov jeho krytia
- 2.3. Vybrané finančné ukazovatele a finančná situácia

III. Predpokladaný vývoj spoločnosti v roku 2015

IV. Návrh na usporiadanie straty za rok 2014

I. Všeobecné informácie a údaje

1.1. Základné údaje o spoločnosti a ich zmeny v roku 2014

a) Spoločnosť K+R. s.r.o., so sídlom v Dunajskej Lužnej, Podnikateľská 758 (ďalej len „Spoločnosť“) bola založená dňa 10.11.1997 a vznikla zápisom do obchodného registra dňa 11.3.1998 (Obchodný register Okresného súdu Bratislava I., oddiel: Sro, vložka č.16917/B).

b) v roku 2014 nenastali žiadne zmeny údajov o Spoločnosti, ktoré sú povinne zapisované do Obchodného registra.

1.2. Rozhodujúce oblasti podnikania

Hlavnými činnosťami Spoločnosti sú:

- nákup, spracovanie a predaj kovových odpadov,
- kúpa predaj tovaru,
- sprostredkovanie predaja.

1.3. Štruktúra spoločníkov a údaje o štatutárnych orgánoch

a) Základné imanie predstavuje 173 000 €, je celé splatené a tvoria ho peňažné vklady spoločníkov.

b) Štruktúra spoločníkov sa v roku 2014 nezmenila a je nasledovná:

| Spoločník | Stav k 31.12.2014 | | Stav k 31.12.2013 | |
|------------------|-------------------|------------------|-------------------|------------------|
| | Podiel na ZI v € | Podiel na ZI v % | Podiel na ZI v € | Podiel na ZI v % |
| Denis Riho | 86 500,- | 50,0 | 86 500,- | 50,0 |
| Erik Riho | 86 500,- | 50,0 | 86 500,- | 50,0 |
| S p o l u | 173 000,- | 100,0 | 173 000,- | 100,0 |

Výška podielu na hlasovacích právach je zhodná s podielom spoločníkov na základnom imaní Spoločnosti.

c) Orgány Spoločnosti (stav platný od 21.12.2011):

ca) konatelia: Denis Riho, Erik Riho

cb) valné zhromaždenie: spoločníci podľa ods. a)

1.4. Údaje o organizačnej zložke v zahraničí

Spoločnosť nemá organizačnú zložku v zahraničí a ani neuvažuje v blízkej dobe s jej zriadením.

1.5. Nadobúdanie vlastných obchodných podielov a podielov materskej účtovnej jednotky

Spoločnosť v roku 2013 nenadobudla vlastné obchodné podiely ani akcie, podiely alebo dočasné listy v iných spoločnostiach a tieto nevlastnila ani pred rokom 2013.

1.6. Náklady na činnosť v oblasti výskumu a vývoja

Spoločnosť v roku 2014 ani v predchádzajúcich obdobiach neúčtovala o nákladoch na vedu a výskum, lebo na to neboli vecné dôvody.

1.7. Vplyv činnosti spoločnosti na životné prostredie a na zamestnanosť

Pri spracovaní a skladovaní kovového šrotu sa nepoužívajú žiadne ekologicky citlivé materiály. Podnikateľská činnosť Spoločnosti nevytvára nebezpečné odpady. Výmeny motorových olejov v automobilovej technike zabezpečujú pre Spoločnosť servisné firmy, ktoré sú na túto činnosť vybavené. Čerpacia stanica pohonných hmôt v areáli Spoločnosti spĺňa zákonom stanovené podmienky prevádzkovania a je kontrolovaná orgánmi štátnej správy. Zo strany štátneho dozoru životného prostredia neboli v roku 2014 Spoločnosti uložené žiadne sankcie.

Informácie o zamestnanosti

| Ukazovateľ | zamestnanci spolu | | z toho vedúci zamestnanci | |
|---------------------------------|-------------------|----------|---------------------------|----------|
| | rok 2014 | rok 2013 | rok 2014 | rok 2013 |
| Priemerný počet zamestnancov | 14 | 22 | 2 | 2 |
| Mzdové náklady celkom (v €) | 147 045 | 191 940 | | |
| Čerpanie sociálneho fondu (v €) | 669 | 779 | | |

Medziročný pokles počtu zamestnancov v roku 2014 – o ôsmich v priemernom prepočítanom počte, súvisí s poklesom výkonnosti Spoločnosti v roku 2014 – medziročne o vyše 40 %. V roku 2015 Spoločnosť očakáva ďalšie zníženie zamestnanosti z dôvodu pokračujúceho poklesu odbytu tovaru..

1.8. Významné udalosti po dátume účtovnej závierky

Od 1. januára 2015 do dňa vyhotovenia výročnej správy za rok 2014 nenastali v Spoločnosti žiadne významné udalosti ktoré by mali významný vplyv na vykázaný stav majetku a záväzkov Spoločnosti k 31. decembru 2014, na jej výsledky a na pokračovanie v prevádzkovaní Spoločnosti.

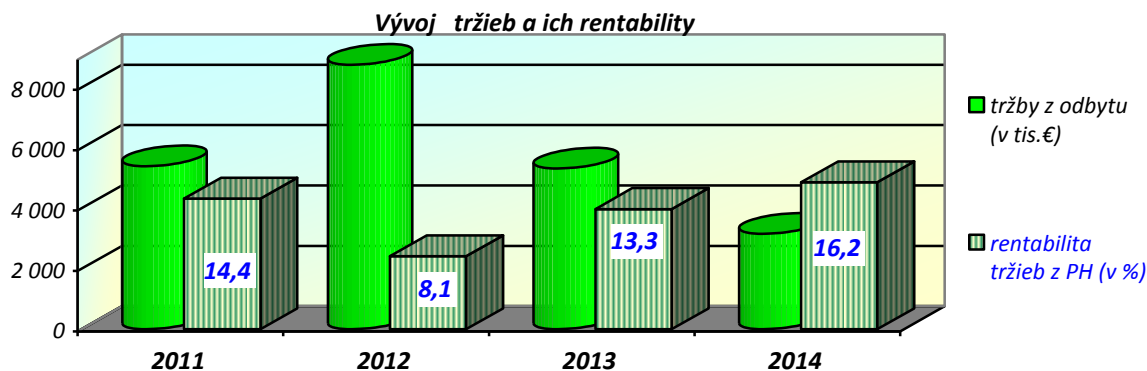
II. Správa o podnikateľskej činnosti a o stave majetku za rok 2014

2.1. Výnosy, náklady, výsledok hospodárenia a pridaná hodnota

V roku 2014 pokračoval pokles výkonnosti Spoločnosti, keď dosiahnuté **tržby z predaja tovaru, výrobkov a služieb**, v objeme necelých 3,2 mil. €, sú v porovnaní s rokom 2013, kedy boli dosiahnuté tržby v objeme skoro 5,3 mil. €, o vyše 40 % nižšie. Tržby dosiahnuté v roku 2014 sú výrazne nižšie aj v porovnaní s priemerom tržieb z rokov 2010 – 2011 a to o viac ako o 1/2, čo potvrdzuje pretrvávajúce všeobecnej krízy a osobitne krízy v odvetví, v ktorej Spoločnosť podniká.

Hlavným zdrojom výnosov Spoločnosti sú dlhodobé **tržby z predaja tovaru**. Tržby z predaja služieb sú nevýznamné a skôr náhodné.

Príčinou poklesu tržieb v roku 2014 bol pokračujúci prepád odbytu tovaru pre slovenské hutníctvo (o 29 %) z dôvodu cenovej nestability predajných cien komodít a dramatický výpadok tržieb z exportu kovového šrotu, ktorý predstavoval za rok 2014 len necelú 1/8 úrovne roku 2013. Na slovenský trh Spoločnosť smerovala v roku 2014 vyše 95 % svojho odbytu tovaru.



Hrubá obchodná marža, ktorá dosiahla v roku 2014 úroveň 25,5 % z nákupnej ceny predaného tovaru, je najlepší výsledok v zhodnotení tovaru za ostatné štyri roky, keď v rokoch 2011 – 2013 predstavovala hrubá marža v priemere 16,6 %. Pokračujúci pokles predajných cien tovaru v roku 2014 bol teda v plnej miere kompenzovaný nižšími výkupnými cenami kovového odpadu v roku 2014, ale aj spracovaním tovaru zo zásob nakúpených pred rokom 2014.

Napriek absolútnemu poklesu tržieb v roku 2014 – o viac ako o 40 % je, popri náraste hrubej obchodnej marže, pozitívnym výsledkom roku 2014 aj medziročný nárast **rentability tržieb z pridanej hodnoty**. Táto rentabilita tržieb vzrástla v roku 2014 medziročne o viac ako o 1/5 a dosahuje úroveň vyššiu blízku rokom 2010 – 2011, čo bolo umožnené najmä nárastom relatívnej obchodnej marže, ale aj úsporami nákladov na nakupované služby, hlavne na opravy majetku.

Rozhodujúcu položku nákladov Spoločnosti na hospodársku činnosť dlhodobo predstavujú **náklady na kúpu tovaru**. Tieto náklady poklesli v roku 2014 absolútne skoro o 44 %, čo je o 3,1 % vyšší pokles ako bol pokles tržieb z predaja tovaru v roku 2014.

Positívny vývoj nákladov na nakúpený tovar ale nedokázal dostatočne eliminovať nepriaznivé dopady poklesu odbytu tovaru, čo sa prejavilo na absolútnom úbytku absolútnej masy hrubej marže z predaja tovaru, ktorá sa medziročne znížila skoro o ¼.

Vývoj ostatných nákladov na hospodársku činnosť

| Položka nákladov | Skutočnosť 2014 (v €) | Skutočnosť 2013 (v €) | Rozdiel: (2014 – 2013) | Index 2014/2013 |
|--|--------------------------|--------------------------|---------------------------|--------------------|
| Spotreba materiálu a energie | 104 755 | 158 219 | -53 464 | 66,2 |
| Nakupované služby | 66 143 | 170 197 | -104 054 | 38,9 |
| v tom: náklady na opravy | 24 111 | 66 422 | -42 311 | 36,3 |
| Osobné náklady spolu | 209 767 | 268 699 | -58 932 | 78,1 |
| v tom: mzdové náklady | 147 045 | 191 940 | -44 895 | 76,6 |
| Odpisy nakúpeného dlhodobého majetku | 243 663 | 273 085 | -29 422 | 89,2 |
| Dane a poplatky | 29 073 | 29 123 | -50 | 99,8 |
| Iné náklady na hospodársku činnosť | 43 502 | 96 930 | -53 428 | 44,9 |
| v tom: majetkové poisťné | 38 277 | 44 146 | -5 869 | 86,7 |
| v tom: zostatková cena predaného DM | 0 | 23 068 | -23 068 | x |
| v tom: tvorba opravných položiek k pohľadávkam | 480 | 16 732 | -16 252 | 2,9 |
| Celkom ostatné náklady na hospodársku činnosť | 696 903 | 996 253 | -299 350 | 70,0 |

Celkové ostatné náklady na hospodársku činnosť logicky, pri poklese výkonnosti, sa v roku 2014 absolútne znížili a to o 30,0 %, pričom medziročne poklesli:

- materiálové náklady** - o 34 %,
- náklady na nakupované služby** medziročne poklesli najviac – skoro o 2/3, v tom náklady na opravy majetku skoro o 64 %,
- na poklese **osobných nákladov** - o 22 %, sa efektívne prejavil najmä pokles počtu zamestnancov – o ôsmich.

Z ostatných nákladov na hospodársku činnosť výraznejšie **v roku 2014 poklesli** najmä:

- odpisy dlhodobého majetku – o 29 tis. € a
- náklady na tvorbu opravnej položky k pohľadávke s ohrozenou splatnosťou – o 16 tis. €.

Pridaná hodnota dosiahnutá v roku 2014 je vplyvom 40 - ného poklesu odbytu, nižšia o viac ako o ¼ ako pred rokom a nestačila kompenzovať vývoj ostatných nákladov, čo sa prejavilo na tvorbe **výsledku hospodárenia z hospodárskej činnosti**, ktorý predstavuje za rok 2014 stratu v objeme 1,9 tis. €.

Strata z finančnej činnosti za rok 2014 predstavuje **37 tis. €** a je najnižšia za ostatné štyri roky.

Rozhodujúcou nákladovou položkou spôsobujúcou stratu z finančnej činnosti sú **úroky z poskytnutých úverov a z leasingových zmlúv**, ktoré v roku 2014 predstavujú sumu 23 tis. €, pričom medziročne poklesli o 11 tis. €. Ostatné finančné náklady tvoria bankové poplatky – okolo 13 tis. € ročne.

Úroky a bankové poplatky odčerpali za ostatné dva roky 57 % zisku Spoločnosti z hospodárskej činnosti, čo prezentuje vysokú (a drahú) závislosť Spoločnosti na cudzích zdrojoch financovania.

Štruktúra výsledku hospodárenia (v €)

| Položka | 2011 | 2012 | 2013 | 2014 | Spolu 2011 až 2014 | Index 2014/2013 |
|---|----------------|----------------|----------------|----------------|-----------------------|--------------------|
| 1. prevádzkový zisk | 114 550 | 137 737 | 135 152 | 30 076 | 417 515 | 22,3 |
| 2. mimoprevádzkové vplyvy | -8 023 | -46 522 | -70 716 | -32 011 | -157 272 | 45,3 |
| 3. zisk z hospodárskej činnosti (r.1. + r.2.) | 106 527 | 91 215 | 64 436 | -1 935 | 260 243 | x |
| 4. strata z finančnej činnosti | -43 826 | -40 204 | -46 898 | -36 753 | -167 681 | 78,4 |
| 5. výsledok hospodárenia pred zdanením (r.3. + r.4.) | 62 701 | 51 011 | 17 538 | -38 688 | 92 562 | x |

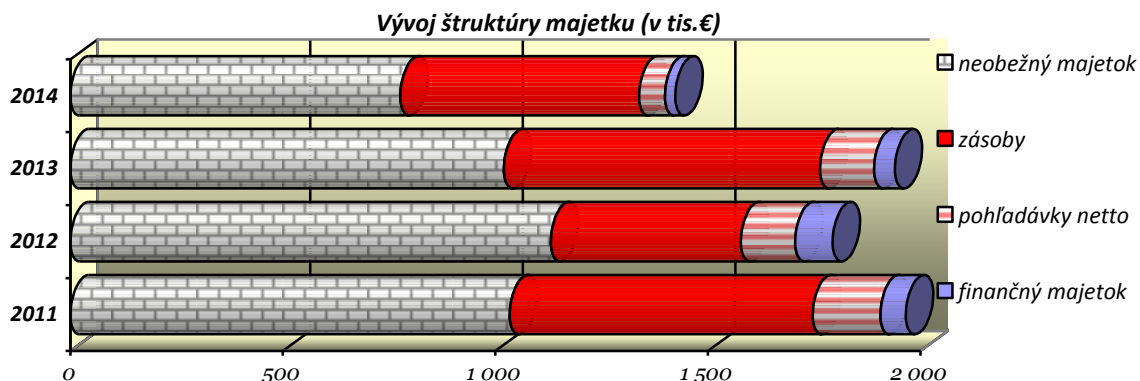
2.2. Štruktúra majetku a zdrojov jeho krytia

2.2.1. Štruktúra majetku

Aktíva Spoločnosti, v účtovnej zostatkovej hodnote, predstavujú na konci roka 2014 objem vyše 1,4 mil. € a v porovnaní s rokom 2013 poklesli o vyše ¼, čo je logicky následok poklesu výkonnosti Spoločnosti v roku 2014.

Neobežný majetok v zostatkových účtovných cenách, poklesol v roku 2014 o 244 tis. €, pričom zmeny v neobežnom majetku nastali výhradne z dôvodu odpisovania dlhodobého majetku, keď Spoločnosť v roku 2014 neobstarala žiadny dlhodobý majetok a žiadny dlhodobý majetok ani nepredala.

Na poklese aktív Spoločnosti sa v roku 2014 podieľal aj **obežný majetok**, ktorý na konci roka 2014 dosiahol úroveň 647 €, čo je pokles v objeme 275 tis. € a medziročné zníženie skoro o 30 %.



Neobežný majetok tvorí dlhodobo viac ako ½ všetkých aktív Spoločnosti, pričom hodnota pozemkov, budov a stavieb v ňom predstavuje v ostatných štyroch rokoch viac ako polovicu. Opatrenie motorových vozidiel a technológie dosahuje na konci roka 2014 úroveň 93 %, čo signalizuje akútnu potrebu ich obnovy.

V štruktúre **obežného majetku** došlo v roku 2014, vplyvom poklesu výkonnosti, k týmto zmenám:

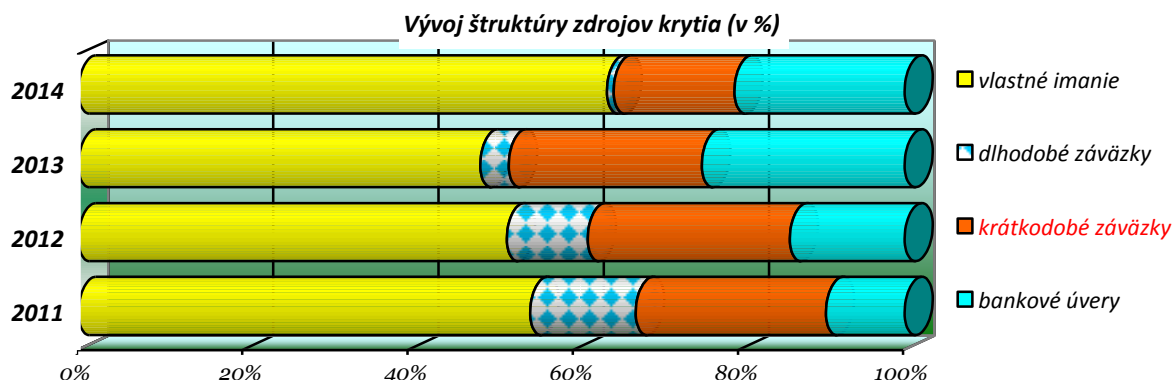
- k poklesu **stavu zásob** o 181 tis. €, čo však pri výraznom poklese tržieb z odbytu v roku 2014 nevyvolalo zrýchlenie doby obratu zásob, ale jej spomalenie - o 14 dní,
- k významnému poklesu **krátkodobých pohľadávok** – najmä z obchodného styku - o 71 tis. €,
- **finančný majetok** v roku 2014 poklesol o 24 tis. €, je v ostatných troch rokoch relatívne nevýznamný a jeho objem neumožňuje dosiahnuť doporučenú úroveň okamžitej likvidity.

Pohľadávky z obchodného styku tvoria dlhodobo len okolo 12 % obežných aktív Spoločnosti, svedčia o dobrej platobnej kondícii odberateľov tovaru Spoločnosti a nevyžadujú významne zdroje na ich financovanie. Priemerná doba splatnosti pohľadávok dosiahla v rokoch 2013 - 2014 iba 7 dní.

Vytvorená opravná položka k pohládkam predstavuje nevýznamnú sumu – 17,2 tis. €, čo je objem 1,5 - dňového odbytu, ale zároveň je táto suma vyššia ako bol čistý zisk Spoločnosti za rok 2013.

2.2.2. Zdroje krytia majetku

Po nepriaznivom vývoji štruktúry zdrojov krytia v roku 2013, kedy podiel **vlastných zdrojov** poklesol pod 50 %, došlo v roku 2014 k výraznému zlepšeniu v štruktúre kapitálu na úkor cudzích zdrojov.



Napriek nepriaznivému výsledku hospodárenia dosiahnutému za rok 2014 – strata v objeme 31 tis. €, došlo v roku 2014 štruktúre zdrojov krytia aktív - **vlastného imania a záväzkov**, k vysoko pozitívnemu vývoju, keď:

- vlastné zdroje Spoločnosti kryjú na konci roka 2014 skoro 64 % všetkých aktív, čo je bezpečne nad doporučenou hranicou, ktorá predstavuje 40 % všetkých zdrojov financovania,
- významne, skoro o ½, sa v roku 2014 absolútne znížili **celkové záväzky** ako cudzie zdroje financovania prevádzky a rozvoja, a to na sumu 521 tis. €, čo je absolútny pokles celkovej čistej zadlženosti temer o vyše 48 %.

V štruktúre záväzkov bol v roku 2014 zaznamenaný tento vývoj:

- krátkodobé záväzky** dosiahli na konci roka 2014 výšku 208 tis. €, čo je výrazný pokles oproti úrovni roku 2013, pričom tieto záväzky tvoria na konci roka 2014 iba 40 % všetkých záväzkov Spoločnosti,
- dlhodobé záväzky** – najmä z leasingových zmlúv, poklesli zo sumy 67 tis. € na úroveň 11,7 tis. €,
- bankové úvery**, ktoré v rokoch 2012 – 2013, ako následok výrazného nákupu investícií a zvyšovania stavu zásob rástli, sa v roku 2014 znížili skoro o 40 %, ale banky predstavujú aj na konci roka 2014 absolútne najväčších veriteľov Spoločnosti.

Bankové úvery sú krátkodobé - splatné do jedného roka od ich poskytnutia a kryjú na konci roka 2014 len niečo viac ako 1/5 všetkých aktív Spoločnosti. Ich absolútny objem predstavuje len 1/3 úrovne vlastných zdrojov financovania.

Podiel vlastných zdrojov na krytí majetku Spoločnosti na konci roka 2014 predstavuje 64 % a podiel celkových záväzkov, vrátane úverov, ostávajúcich 36 % všetkých zdrojov krytia majetku Spoločnosti, čo je veľmi priaznivá štruktúra zdrojov financovania aktív.

Priaznivým trendom roku 2014 je všeobecný **pokles celkovej zadlženosti** a osobitne eliminácia závislosti Spoločnosti na bankových úveroch. Bankové úvery dlhodobo nahrádzajú nedostatočnú rentabilitu tržieb a majetku od roku 2011, ktorá je potrebná na nákup a obnovu technológie a financovanie skladu tovaru.

2.3. Vybrané finančné ukazovatele a finančná situácia

| Ukazovateľ | 2011 | 2012 | 2013 | 2014 | Index 2014/2013 |
|---|------------------|------------------|------------------|------------------|--------------------|
| I. Výkonnosť a rentabilita | | | | | |
| Tržby z predaja tovaru | 5 341 949 | 8 754 413 | 5 314 537 | 3 159 905 | 59,5 |
| Obchodná marža v EUR | 908 257 | 818 137 | 850 295 | 641 789 | 75,5 |
| Obchodná marža v % | 20,5% | 10,3% | 19,0% | 25,5% | 133,8 |
| Tržby z predaja výrobkov a služieb | 55 411 | 30 667 | 5 130 | 2 994 | 58,4 |
| Tržby celkom | 5 397 360 | 8 785 080 | 5 319 667 | 3 162 899 | 59,5 |
| Výsledok hospodárenia z hospodárskej činnosti | 106 527 | 91 215 | 64 436 | -1 935 | x |
| Strata z finančnej činnosti | -43 826 | -40 204 | -46 898 | -36 753 | 78,4 |
| Hospodársky výsledok po zdanení | 50 026 | 38 295 | 14 952 | -30 674 | x |
| Pridaná hodnota (PH) | 778 346 | 709 189 | 706 059 | 512 579 | 72,6 |
| Rentabilita tržieb z pridanej hodnoty (v %) | 14,42 | 8,07 | 13,27 | 16,21 | 122,1 |
| Osobné náklady celkom | 308 448 | 285 348 | 268 699 | 209 767 | 78,1 |
| Produktivita osobných nákladov z tržieb | 17,5 | 30,8 | 19,8 | 15,1 | 76,2 |
| Produktivita osobných nákladov z PH | 2 523 | 2 485 | 2 628 | 2 444 | 93,0 |
| II. Majetok a zdroje jeho krytia | | | | | |
| Majetok celkom (netto) | 1 974 348 | 1 805 840 | 1 950 998 | 1 434 017 | 73,5 |
| v tom: neobežný majetok (netto) | 1 033 908 | 1 130 341 | 1 020 301 | 776 489 | 76,1 |
| v tom: obežný majetok (netto) | 931 629 | 663 780 | 921 876 | 646 978 | 70,2 |
| z toho: dlhodobé pohľadávky | 799 | 749 | 2 288 | 13 335 | 582,8 |
| z toho: zásoby | 712 950 | 447 046 | 743 462 | 562 060 | 75,6 |
| z toho: krátkodobé pohľadávky netto | 158 165 | 127 982 | 127 345 | 47 199 | 37,1 |

| Ukazovateľ | 2011 | 2012 | 2013 | 2014 | Index 2014/2013 |
|---|----------------|----------------|------------------|----------------|--------------------|
| Vlastné imanie | 1 069 860 | 928 150 | 943 102 | 912 429 | 96,7 |
| Záväzky celkom | 902 926 | 876 599 | 1 007 116 | 521 210 | 51,8 |
| v tom: dlhodobé záväzky spolu | 249 946 | 175 391 | 66 882 | 11 699 | 17,5 |
| v tom: krátkodobé záväzky spolu | 449 688 | 437 657 | 453 191 | 208 472 | 46,0 |
| z toho: záväzky z obchodného styku | 102 976 | 63 558 | 209 840 | 105 439 | 50,2 |
| z toho: pôžičky od spoločníkov | 100 000 | 105 000 | 24 000 | 24 000 | 100,0 |
| z toho: krátkodobé záväzky z leasingu | 132 174 | 144 637 | 146 690 | 44 157 | 30,1 |
| v tom: bankové úvery spolu | 186 407 | 248 762 | 475 542 | 293 795 | 61,8 |
| z toho: krátkodobé úvery | 186 407 | 248 762 | 475 542 | 293 795 | 61,8 |
| III. Finančná situácia | | | | | |
| Celková zadlženosť (v %) | 45,7 | 48,5 | 51,6 | 36,3 | 70,4 |
| Čistá zadlženosť (v €) | 843 211 | 788 596 | 958 335 | 496 826 | 51,8 |
| Bežná likvidita | 0,34 | 0,31 | 0,19 | 0,14 | 75,2 |
| Celková likvidita | 1,46 | 0,97 | 0,99 | 1,26 | 127,4 |
| Doba obratu celkového majetku (dni) | 134 | 75 | 134 | 165 | 123,6 |
| Doba obratu zásob (dni) | 48 | 19 | 51 | 65 | 127,2 |
| Priemerná doba splatnosti pohľadávok z obchodného styku (dni) | 6 | 2 | 7 | 7 | 113,0 |
| Priemerná doba splatnosti záväzkov z obchodného styku (dni) | 23 | 4 | 5 | 9 | 171,9 |

Vybrané ukazovatele **samofinancovania a zadlženosti** sa v roku 2014, vplyvom absolútneho poklesu záväzkov, výrazne zlepšili a dosahujú doporučené hodnoty. Odporúčaná hranica samofinancovania, ktorá predstavuje podiel vlastných zdrojov na celkovom majetku, je minimálne 40 %, pričom v Spoločnosti dosahuje tento ukazovateľ na konci roka 2014 hodnotu 64 %.

Spoločnosť má dlhodobo málo **likvidných prostriedkov** potrebných na úhradu jej krátkodobých záväzkov a úverov splatných do 1 roka od ich poskytnutia. Likvidita 1. stupňa - okamžitá likvidita, v ostatných troch rokoch predstavuje len 0,05 oproti doporučenej úrovni, ktorou je 0,40.

V roku 2014 pokračoval nepriaznivý vývoj aj v ukazovateli bežnej likvidity - na 0,14, čo predstavuje len 1/8 doporučenej úrovne bežnej likvidity, ktorá je 1,2. Rovnako nedostatočná je dlhodobo aj celková likvidita a v ostatných dvoch nedosahuje ani 1/2 doporučenej úrovne, ktorá je 2,2.

Pre objektívne hodnotenie likvidity Spoločnosti je potrebné poznamenať, že krátkodobé úvery Spoločnosti, ktoré sú považované za krátkodobé záväzky s potrebou likvidity na ich úhradu nie sú efektívne splatné a v termíne ich validity sa každoročne obnovujú.

Ukazovateľ **aktivity** – doba obratu majetku, dlhodobo vykazovala stabilitu, ale v roku 2014 nastalo vplyvom výrazného poklesu výkonov (tržieb), zhoršenie tohto ukazovateľa.

Doba splatnosti pohľadávok z obchodného styku a záväzkov z obchodného styku sú dlhodobo nadštandardné.

Vývoj ukazovateľov **likvidity** signalizuje potrebu hľadania možnosti na ich zlepšenie, napr. znížením stavu zásob tovaru, aby Spoločnosť nestratila voči svojim obchodným partnerom, voči banke a ostatným veriteľom, povest' spoľahlivého dlžníka.

III. Predpokladaný vývoj spoločnosti v roku 2015

V roku 2014 Spoločnosť zaznamenala druhý rok po sebe zhoršenie v objeme tržieb z predaja tovaru a pokračoval aj pokles rentability tržieb a majetku.

Spoločnosť v roku 2015 predpokladá pokračovať v svojom doterajšom hlavnom predmete svojej činnosti, ale neočakáva oživenie na trhu a ani nárast objemu svojich tržieb z predaja tovaru.

Napriek stagnácii odvetvia, v ktorom Spoločnosť podniká, má Spoločnosť zámer zvýšiť efektívnosť tržieb a majetku oproti roku 2014.

Investičné výdavky budú smerované najmä na úhradu splátok z uzavretých leasingových zmlúv.

Predpoklad vybraných ukazovateľov na rok 2015 (v tis. €)

| Ukazovateľ | Skutočnosť 2014 | Zámer 2015 |
|--|-----------------|------------|
| Tržby z predaja výrobkov, tovaru a služieb | 3 162,9 | 1 700 |
| Zisk pred zdanením | -38,7 | + 19 |
| Majetok celkom (netto) | 1 434,0 | 1 250 |
| z toho: zásoby tovaru | 562,1 | 290 |
| Závazky celkom | 521,2 | 340 |
| Výdavky na obstaranie dlhodobého majetku | 189,5 | 470 |

Z á v e r:

Spoločnosť v roku 2014 nedosiahla očakávané zámery vo výkonnosti a v efektívnosti tržieb, keď jej výsledky boli výrazne ovplyvnené nepriaznivou situáciou na slovenskom aj európskom trhu s kovovým odpadom.

Finančná situácia Spoločnosti je štandardná a Spoločnosť včas uhrádza svoje záväzky voči veriteľom.

V roku 2015, v nadväznosti na vývoj v prvých štyroch mesiacoch roku 2015, Spoločnosť neočakáva zásadný obrat v odbyte, ale chce zlepšiť rentabilitu svojho podnikania.

Z tohto dôvodu, ako aj s ohľadom na súčasný stav majetku, záväzkov a predpokladanú efektívnosť tržieb a majetku, napriek očakávaným zložitým objektívnym podmienkam v odbore podnikania v roku 2015, má Spoločnosť ekonomicko - obchodné predpoklady pre ďalšie pokračovanie vo svojej činnosti.

IV. Návrh na usporiadanie straty za rok 2014

*V roku 2014 dosiahla Spoločnosť stratu po zdanení vo výške **30 673,33 €**. Pre Valné zhromaždenie spoločníkov navrhujem zúčtovať stratu v sume 30 673,33 € **na úhradu nerozdelených ziskov minulých rokov**, ktoré k 31.12.2014 predstavujú sumu 99 176 €.*

***Použitie zákonného rezervného fondu**, ktorý k 31.12.2014 dosahuje úroveň stanovenú Spoločenskou zmluvou - 10,0 % základného imania, čo je 17 300,00 €, navrhujem ponechať ako zdroj krytia prípadných nepriaznivých výsledkov hospodárenia v nasledujúcich obdobiach.*

Výročnú správu zostavil a predkladá: Denis R i h o, konateľ