

AUTO KELLY SLOVAKIA, s.r.o.

**DODATOK SPRÁVY AUDÍTORA
O OVERENÍ SÚLADU
VÝROČNEJ SPRÁVY S ÚČTOVNOU
ZÁVIERKOU V ZMYSLE ZÁKONA
Č. 540/2007 Z.Z. § -U 23 ODSEK 5**

31. DECEMBER 2013

DODATOK SPRÁVY AUDÍTORA o overení súladu výročnej správy s účtovnou závierkou v zmysle zákona č. 540/2007 Z. z., § 23 ods. 5

Spoločníkovi a konateľovi spoločnosti AUTO KELLY SLOVAKIA, s.r.o.:

- I. Overili sme účtovnú závierku spoločnosti AUTO KELLY SLOVAKIA, s.r.o. (ďalej len „spoločnosť“) k 31. decembru 2013 uvedenú v prílohe výročnej správy, ku ktorej sme dňa 24. marca 2014 vydali správu audítora v nasledujúcom znení:

SPRÁVA NEZÁVISLÉHO AUDÍTORA

Spoločníkovi a konateľovi spoločnosti AUTO KELLY SLOVAKIA, s.r.o.:

Uskutočnili sme audit priloženej účtovnej závierky spoločnosti AUTO KELLY SLOVAKIA, s.r.o. (ďalej len „spoločnosť“), ktorá zahŕňa súvahu k 31. decembru 2013, výkaz ziskov a strát za rok, ktorý sa skončil k uvedenému dátumu, a poznámky, ktoré obsahujú prehľad významných účtovných postupov a iné doplňujúce informácie.

Zodpovednosť štatutárneho orgánu spoločnosti za účtovnú závierku

Štatutárny orgán spoločnosti zodpovedá za zostavenie a verné zobrazenie tejto účtovnej závierky v súlade so slovenským zákonom o účtovníctve č. 431/2002 Z. z. v znení neskorších predpisov (ďalej len „zákon o účtovníctve“) a za interné kontroly, ktoré štatutárny orgán spoločnosti považuje za potrebné pre zostavenie účtovnej závierky, aby neobsahovala významné nesprávnosti z dôvodu podvodu alebo chyby.

Zodpovednosť audítora

Našou zodpovednosťou je vyjadriť názor na túto účtovnú závierku na základe nášho auditu. Audit sme uskutočnili v súlade s Medzinárodnými audítorskými štandardmi. Na základe týchto štandardov sme povinní splňať etické normy a naplánovať a vykonať audit tak, aby sme získali primerané uistenie, že účtovná závierka neobsahuje významné nesprávnosti.

Audit zahŕňa vykonanie audítorských postupov s cieľom získať audítorské dôkazy o sumách a skutočnostiach zverejnených v účtovnej závierke. Výber audítorských postupov závisí od úsudku audítora vrátane zhodnotenia rizík, že účtovná závierka obsahuje významné nesprávnosti z dôvodu podvodu alebo chyby. Pri hodnotení týchto rizík audítora posudzuje vnútorné kontroly spoločnosti týkajúce sa zostavenia a verného zobrazenia účtovnej závierky. Cieľom posúdenia vnútorných kontrol spoločnosti je navrhnúť vhodné audítorské postupy za daných okolností, nie vyjadriť názor na účinnosť týchto vnútorných kontrol. Audit ďalej obsahuje zhodnotenie vhodnosti použitých účtovných postupov a primeranosti účtovných odhadov štatutárneho orgánu spoločnosti, ako aj zhodnotenie prezentácie účtovnej závierky ako celku.

Sme presvedčení, že získané audítorské dôkazy poskytujú dostatočný a primeraný základ na vyjadrenie nášho názoru.

Názor

Podľa nášho názoru, účtovná závierka zobrazuje verne vo všetkých významných súvislostiach finančnú situáciu spoločnosti AUTO KELLY SLOVAKIA, s.r.o. k 31. decembru 2013 a výsledky jej hospodárenia za rok, ktorý sa skončil k uvedenému dátumu, v súlade so zákonom o účtovníctve.

II. Overili sme tiež súlad výročnej správy s vyššie uvedenou účtovnou závierkou. Za správnosť zostavenia výročnej správy je zodpovedný štatutárny orgán spoločnosti. Našou úlohou je vydať na základe overenia názor o súlade výročnej správy s účtovnou závierkou.

Overenie sme vykonali v súlade s Medzinárodnými auditorskými štandardmi. Tieto štandardy požadujú, aby audítor naplánoval a vykonal overenie tak, aby získal primeranú istotu, že informácie uvedené vo výročnej správe, ktoré sú predmetom zobrazenia v účtovnej závierke, sú vo všetkých významných súvislostiach v súlade s príslušnou účtovnou závierkou. Informácie uvedené vo výročnej správe v 4. kapitole sme posúdili s informáciami uvedenými v účtovnej závierke k 31. decembru 2013. Údaje a informácie iné ako účtovné informácie získané z účtovnej závierky a účtovných kníh sme neoverovali. Sme presvedčení, že vykonané overenie poskytuje primeraný podklad pre vyjadrenie názoru audítora.

Podľa nášho názoru účtovné informácie uvedené vo výročnej správe sú vo všetkých významných súvislostiach v súlade s hore uvedenou účtovnou závierkou zostavenou k 31. decembru 2013.

Bratislava 6.novembra 2014

Deloitte Audit s.r.o.
Licencia SKAu č. 014



Ing. Peter Jaroš, FCCA
zodpovedný audítor
Licencia UDVA č. 1047



AUTO KELLY SLOVAKIA, s.r.o., Radlinského 11, 957 01 Bánovce nad Bebravou

Obchodný register Okresného súdu v Trenčíne, Oddiel : Sro, Vložka číslo : 10503/R

Výročná správa o činnosti spoločnosti za rok 2013

**Spracoval : Mgr. Dagmar Šenkeriková,
výkonná riaditeľka**

**Predkladá : Lukáš Vebr,
konateľ spoločnosti**

V Bánovciach nad Bebravou, dňa 31.3.2014

Obsah

1. AUTO KELLY SLOVAKIA, s.r.o.

- 1.1. Profil spoločnosti
- 1.2. Štruktúra vlastníkov
- 1.3. Orgány spoločnosti
- 1.4. Organizačná štruktúra

2. ANALÝZA VÝVOJA SPOLOČNOSTI V ROKU 2013 A HLAVNÁ VÝVOJOVÁ ORIENTÁCIA PRE ROK 2014

- 2.1. História spoločnosti
- 2.2. Hlavné činnosti spoločnosti
- 2.3. Analýza vývoja spoločnosti v roku 2013
- 2.4. Hlavné zámery pre rok 2014

3. ZAMESTNANCI

- 3.1. Personálna politika

4. PREHĽAD VYBRANÝCH FINANČNÝCH UKAZOVATEĽOV

- 4.1. Súvaha
- 4.2. Výkaz ziskov a strát
- 4.3. Vybrané ukazovatele finančnej analýzy

5. ZÁVER

- 5.1. Návrh za rozdelenie zisku
- 5.2. Udalosti po súvahovom dni
- 5.3. Doplňujúce informácie k výročnej správe

1.1. Profil spoločnosti

Obchodné meno:	AUTO KELLY SLOVAKIA, s.r.o.
Sídlo:	Radlinského 11, 957 01 Bánovce nad Bebravou
Štatutárny orgán:	Lukáš Vebr – konateľ spoločnosti
Bankové spojenie:	Tatra banka, a.s., číslo účtu: 2621800237/1100
IČO:	36298026
DIČ:	2020140815
IČ DPH:	SK2020140815
E-mail:	autokelly@autokelly.sk
Web:	www.autokelly.sk

1.2. Štruktúra vlastníkov

Štruktúra vlastníkov Spoločnosti je takáto:

Podiel na základnom imaní/Hlasovacie práva

<i>Spoločníci</i>	<i>Podiel na základnom imaní</i>		<i>Hlasovacie práva v %</i>	<i>Iný podiel na ostatných položkách VI ako na základnom imaní v %</i>
	<i>v eurách</i>	<i>v %</i>		
Auto Kelly, a.s.	277 190	100	100	-
Spolu	277 190	100		-

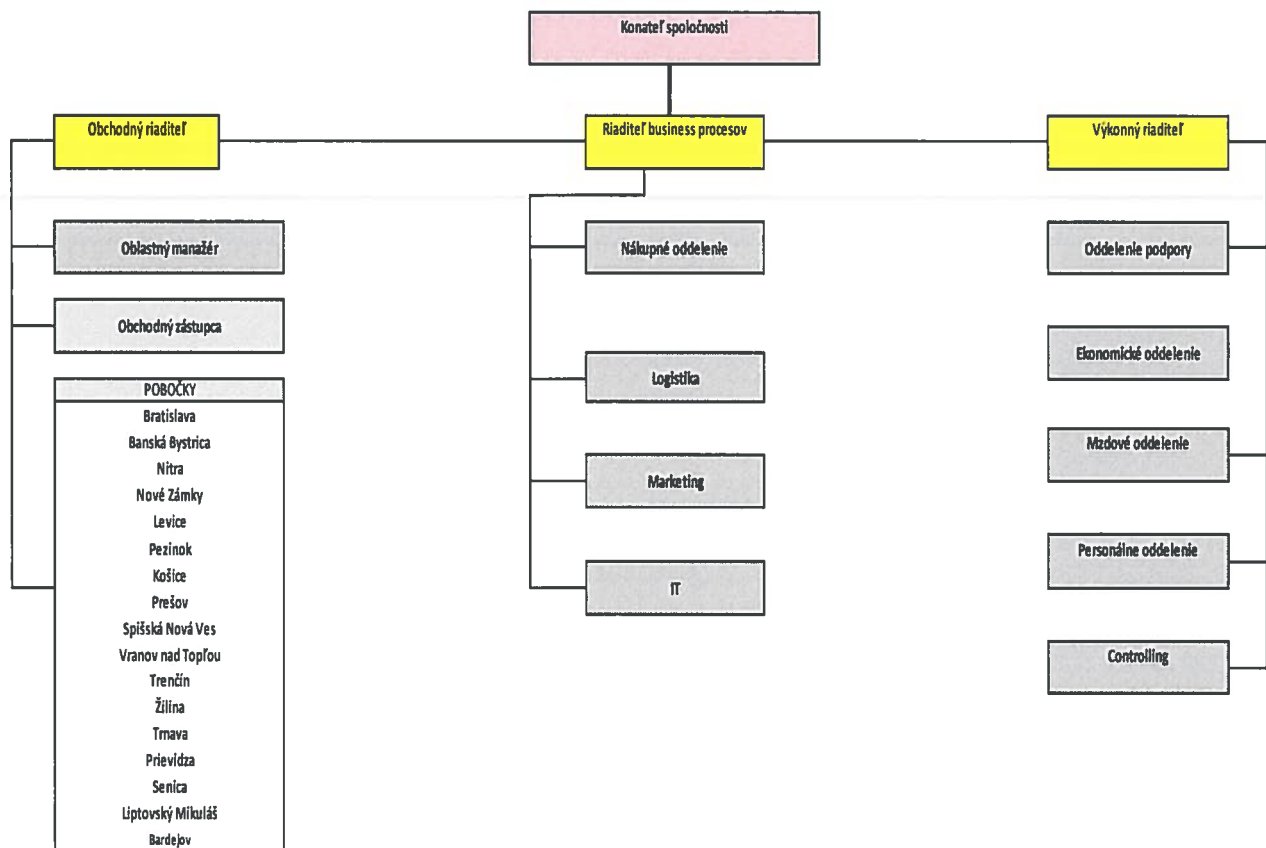
Spoločnosť AUTO KELLY SLOVAKIA, s.r.o. je dcérskou spoločnosťou spoločnosti Auto Kelly, a. s. so sídlom U Tvrze 65, Praha 10 100 0, ktorá má 100-percentný podiel na jej základnom imaní. Spoločnosť Auto Kelly, a.s. zostavuje konsolidovanú účtovnú závierku za všetky skupiny podnikov konsolidovaného celku. Konsolidovaná účtovná závierka za skupinu Auto Kelly je uložená v sídle spoločnosti Auto Kelly, a. s. so sídlom U Tvrze 65, Praha 10 100 0. Spoločnosť Auto Kelly, a. s. nadobudla 10% podiel na základnom imaní spoločnosti v roku 2011 od spoločnosti ENCELADUS, s.r.o. .

Materská spoločnosť Auto Kelly, a. s. je dcérskou spoločnosťou spoločnosti Rhiag – Inter Auto Parts Italia SpA so sídlom v Taliansku, Via Pizzoni 7, 201 51 Milano, ktorá zostavuje konsolidovanú účtovnú závierku za všetky skupiny podnikov konsolidovaného celku.

1.3. Orgány spoločnosti

Štatutárnym orgánom spoločnosti je konateľ **p. Lukáš Vebr**

1.4. Organizačná štruktúra 2013



2. ANALÝZA VÝVOJA SPOLOČNOSTI V ROKU 2013 A HLAVNÁ VÝVOJOVÁ ORIENTÁCIA PRE ROK 2014

2.1. História a charakteristika aktivít Spoločnosti

Spoločnosť AUTO KELLY SLOVAKIA, s.r.o. (ďalej len spoločnosť) bola založená 30.júla 1997 a do obchodného registra bola zapísaná 2.septembra 1997 (Obchodný register Okresného súdu Trenčín, oddiel s.r.o., vložka č. 10503/R).

AUTO KELLY SLOVAKIA, s.r.o. je popredným importérom, distribútorom a predajcom automobilových náhradných dielov pre osobné a ľahké úžitkové vozidlá, autopotrieb a autopríslušenstva, a to veľkoobchodným aj maloobchodným zákazníkom. Jej ponuka obsahuje možnosť výberu produktov z rôznych produktových tried (top/stredná/ekonomická).

Na aftermarketový trh s náhradnými dielmi vstúpila ako špecialista na karosársky sortiment a čoskoro sa stala dôležitým importérom a distribútorom náhradných dielov na osobné a ľahké úžitkové autá v SR so širokou sieťou pobočiek po celej republike. Od roku 2008 Spoločnosť kladie dôraz aj na rozvoj aktivít v oblasti maloobchodu, ponúka tiež široký sortiment garážového vybavenia a náradia.

Významným produktom ponúkaným Spoločnosťou je privátna značka Starline so 43 produktovými líniami a viac ako 15000 produktami, privátna značka CarFace, zahŕňajúca viac ako 200 produktov z oblasti autodoplnkov a autopríslušenstva a privátna značka Beng – úžitková elektronika vrátane rádiových systémov a DVD prehrávačov.

V roku 2011 sa spoločnosť prostredníctvom materskej spoločnosti AUTO KELLY , a.s. stala členom medzinárodnej skupiny RHIAG Group.

2.2. Hlavné činnosti spoločnosti

1. Kúpa tovaru na účely jeho predaja iným prevádzkovateľom živnosti /veľkoobchod/
2. Kúpa tovaru na účely jeho predaja konečnému spotrebiteľovi /maloobchod/
3. Predaj súčiastok a príslušenstva pre motorové vozidlá

2.3. Analýza vývoja spoločnosti 2013

V roku 2013 Spoločnosť zaviedla novú verziu e-shopu, ktorá je výraznejšia a komfortnejšia pre zákazníka. Rozšírila svoju sieť predajní o nové pobočky v mestách Liptovský Mikuláš a Bardejov.

V súčasnosti disponuje silnou predajnou sieťou 17 vlastných predajní v SR, v ktorých poskytuje svoje služby veľkoobchodným aj maloobchodným zákazníkom.

V sortimente nájdete náhradné diely a autopríslušenstvo na vozy všetkých svetových značiek, vrátane dielov na vozidlá značky Škoda.

V roku 2013 bol výrazne rozšírený sortiment ponuky značky KIA, predajné portfólio bolo doplnené o elektrobicykle, skútre a príslušenstvo pre ne.

K ponúkanému sortimentu pribudli ďalej značky Ultimate - hliníkové disky, TRW – kompletne riadenia, VAG-originál diely škoda, Denso – diesel program a elektronika motoru, VDO – motorové elektrické diely a čidlá, autochémia 3M, autokozmetika SONAX. Rozširuje sa ponuka už zavedených značiek ako sú brzdové segmenty Delphi, homokinetické kĺby a poloosy SKF, diely riadenia Monroe, opätovne sa zaviedli do ponuky kabínové filtre Champion.

V oblasti veľkoobchodných aktivít sa spoločnosť orientuje aj na rozširovanie siete zmluvných servisov – Auto Kelly Autoservis (AKAS).

Fakty o spoločnosti:

- komplexný sortiment pre veľkoobchodných aj maloobchodných zákazníkov
- 17 pobočiek na Slovensku
- neustále sa rozširujúca sieť Auto Kelly Autoservis
- medzinárodné know-how vďaka členstvu v Rhiag Group

2.4. HLAVNÉ ZÁMERY PRE ROK 2014

V roku 2014 je cieľom spoločnosti otvoriť dve ďalšie pobočky v novom dizajne, a to v mestách Zvolen a Bratislava, časť Petržalka a presunúť jednu zo stávajúcich pobočiek do priestorov atraktívnejších pre rozvoj maloobchodu.

Medzi plánované aktivity patrí aj založenie Fleet/account oddelenia s cieľom orientácie sa na firemného a sieťového zákazníka.

V oblasti štandardov a noriem týkajúcich sa životného prostredia je politikou Spoločnosti snaha o dodržiavanie všetkých predpisov. Spoločnosť sa neustále aktívne rozvíja a preto je možné zabezpečiť pracovníkom dlhodobé pracovné miesta. Spoločnosť sa nevenuje činnosti v oblasti výskumu a vývoja.

3. ZAMESTNANCI

Priemerný počet zamestnancov v roku 2013 bol 204, čo je nárast oproti roku 2012 o 25 z dôvodu vytvorenia nových pracovných miest na novootvorených pobočkách. Počet riadiacich zamestnancov z toho je 31.

3.1. Personálna politika

Hlavným cieľom v oblasti riadenia a rozvoja ľudských zdrojov je stabilizácia pracovnej sily, ďalšie zvyšovanie motivácie a posilňovanie integrity a angažovanosti zamestnancov. Stratégiu riadenia ľudských zdrojov naplníme aj prostredníctvom rôznych projektov ako napr. zefektívňovanie procesov a internej komunikácie, podpora vnútornej mobility zamestnancov v zmysle funkčných postupov, prieskum mienky zamestnancov, účasť na prieskumoch odmeňovania a zabezpečovanie vnútornej spravodlivosti v odmeňovaní.

4. PREHLAD VYBRANÝCH FINANČNÝCH UKAZOVATEĽOV

4.1. Súvaha

	2011	2012	2013
	v EUR	v EUR	v EUR
AKTÍVA			
Dlhodobý nehmotný majetok	5 449	4 705	0
Dlhodobý hmotný majetok	668 446	594 515	853 477
Neobežný majetok	673 895	599 220	853 477
Zásoby	3 309 056	3 699 994	4 091 243
Dlhodobé pohľadávky	137 883	176 961	223 061
Krátkodobé pohľadávky	383 564	667 489	757 837
Peniaze	4 876	10 202	7 356
Bankové účty	237 025	1 500 126	2 205 106
Obežný majetok	4 072 404	6 054 772	7 284 603
Časové rozlíšenie	94 683	127 079	242 694
SPOLU MAJETOK	4 840 982	6 781 071	8 380 774
PASÍVA			
Základné imanie	272 190	272 190	272 190
Fondy zo zisku	74 928	27 219	27 219
Výsledok hospodárenia minulých rokov	1 378 016	2 091 625	2 590 351
Výsledok hospodárenia za účt .obdobie	665 899	498 726	728 361
Vlastné imanie	2 391 033	2 889 760	3 618 121
Rezervy	317 312	279 624	522 871
Dlhodobé záväzky	84 102	66 146	163 416
Krátkodobé záväzky	2 048 002	3 545 256	4 071 509
Bankové úvery a výpomoci	0	0	0
Záväzky	2 449 416	3 891 026	4 757 796
Časové rozlíšenie	533	285	4 857
Spolu VLASTNÉ IMANIE A ZÁVAZKY	4 840 982	6 781 071	8 380 774

4.2. Výkazy ziskov a strát

	2 011 v EUR	2 012 v EUR	2 013 v EUR
Výnosy z hospodárskej činnosti,	14 971 821	17 319 829	21 505 078
z toho:			
Tržby z predaja výrobkov a služieb	59 127	53 692	63 208
Tržby z predaja tovaru	14 897 655	17 255 462	21 428 856
Tržby z predaja dlhodobého majetku a materiálu	15 039	10 675	13 014

Náklady na hospodársku činnosť,	4 460 185	5 161 389	6 040 797
z toho:			
Výrobná spotreba	2 014 082	2 228 981	2 596 308
Osobné náklady	2 118 642	2 641 481	3 139 789
Odpisy dlhodobého majetku	327 461	290 927	304 700
Výsledok hospodárenia	886 584	665 862	1 053 018
z hospodárskej činnosti			

Výnosy z finančnej činnosti	10 942	9 409	7 297
Náklady na finančnú činnosť	44 656	55 821	41 355
Výsledok hospodárenia			
z finančnej činnosti	-33 714	-46 412	-34 058

Výsledok hospodárenia			
z bežnej činnosti	665 899	498 726	728 361

Mimoriadne výnosy	0	0	
Mimoriadne náklady	0	0	0
Výsledok hospodárenia			
za účtovné obdobie	665 899	498 726	728 361

Výsledkom silnej marketingovej podpory, rozvoja nových sortimentov, nárastu objemu a zlepšenie štruktúry skladových zásob a otvorenia nových pobočiek bol nárast tržieb za predaj tovaru v roku 2013 o viac ako 24% oproti roku predchádzajúcemu.

V nastavenom trende má Spoločnosť ambíciu pokračovať aj v rokoch budúcich, rovnako tak chce zvyšovať aj svoj hospodársky výsledok.

Celkový majetok spoločnosti v zostatkovej hodnote k 31.12.2013 predstavuje čiastku 8 380 774 EUR. Spoločnosť navýšila hodnotu zásob o viac ako 10,5%, čo je prejavom snahy presadzovať sa výrazne na trhu aj zvyšovaním service level pre zákazníka.

4.3. Vybrané ukazovatele finančnej analýzy

Ukazovateľ	merná jednotka	2011	2012	2013
Produktivity práce z tržieb	EUR/pr/m	8 503	8 509	9 399
Tržby z predaja tovaru	tis.EUR	14 898	17 255	21 429
Celkové výnosy	tis.EUR	15 073	449 17	21 654
Doba obratu stálych aktív	deň	16	13	14
Doba obratu pohľadávok	deň	9	14	13
Doba obratu zásob	deň	80	77	69
Priemerný stav pracovníkov		146	169	190

$$\text{produktivita práce z tržieb} = \frac{\text{tržby}}{\text{počet pracovníkov}} : 12$$

$$\text{doba obratu stálych aktív} = \frac{\text{neobežný majetok}}{\text{tržby}} \times 360$$

$$\text{doba obratu pohľadávok} = \frac{\text{krátkodobé pohľadávky}}{\text{tržby}} \times 360$$

$$\text{doba obratu zásob} = \frac{\text{zásoby}}{\text{tržby}} \times 360$$

5. ZÁVER

5.1. Návrh na rozdelenie zisku

Nerozdelený zisk vo výške 728 360,66 EUR navrhujeme použiť pre potreby rozvoja spoločnosti. Bude preúčtovaný na účet nerozdeleného zisku.

5.2. Udalosti po súvahovom dni

Po 31.decembri 2013 do dňa zostavenia výročnej správy nenastali žiadne také udalosti, ktoré by významným spôsobom ovplyvnili aktíva a pasíva spoločnosti, okrem tých, ktoré sú výsledkom bežnej činnosti.

5.3. Doplnujúce informácie k výročnej správe

Spoločnosť nenadobúdala v roku 2013 vlastné akcie, dočasné listy, obchodné podiely a akcie a ani dočasné listy a obchodné podiely materskej účtovnej jednotky.

Spoločnosť nemá organizačnú zložku v zahraničí.

Lukáš Vebr

konateľ spoločnosti

AUTO KELLY SLOVAKIA, s.r.o.

**SPRÁVA NEZÁVISLÉHO AUDÍTORA
A ÚČTOVNÁ ZÁVIERKA**

31. DECEMBER 2013

AUTO KELLY SLOVAKIA, s.r.o.

SPRÁVA NEZÁVISLÉHO AUDÍTORA

Spoločníkovi a konateľovi spoločnosti AUTO KELLY SLOVAKIA, s.r.o.:

Uskutočnili sme audit priloženej účtovnej závierky spoločnosti AUTO KELLY SLOVAKIA, s.r.o. (ďalej len „spoločnosť“), ktorá zahŕňa súvahu k 31. decembru 2013, výkaz ziskov a strát za rok, ktorý sa skončil k uvedenému dátumu, a poznámky, ktoré obsahujú prehľad významných účtovných postupov a iné doplňujúce informácie.

Zodpovednosť štatutárneho orgánu spoločnosti za účtovnú závierku

Štatutárny orgán spoločnosti zodpovedá za zostavenie a verné zobrazenie tejto účtovnej závierky v súlade so slovenským zákonom o účtovníctve č. 431/2002 Z. z. v znení neskorších predpisov (ďalej len „zákon o účtovníctve“) a za interné kontroly, ktoré štatutárny orgán spoločnosti považuje za potrebné pre zostavenie účtovnej závierky, aby neobsahovala významné nesprávnosti z dôvodu podvodu alebo chyby.

Zodpovednosť audítora

Našou zodpovednosťou je vyjadriť názor na túto účtovnú závierku na základe nášho auditu. Audit sme uskutočnili v súlade s Medzinárodnými audítorskými štandardmi. Na základe týchto štandardov sme povinní spĺňať etické normy a naplánovať a vykonať audit tak, aby sme získali primerané uistenie, že účtovná závierka neobsahuje významné nesprávnosti.


Audit zahŕňa vykonanie audítorských postupov s cieľom získať audítorské dôkazy o sumách a skutočnostiach zverejnených v účtovnej závierke. Výber audítorských postupov závisí od úsudku audítora vrátane zhodnotenia rizík, že účtovná závierka obsahuje významné nesprávnosti z dôvodu podvodu alebo chyby. Pri hodnotení týchto rizík audítora posudzuje vnútorné kontroly spoločnosti týkajúce sa zostavenia a verného zobrazenia účtovnej závierky. Cieľom posúdenia vnútorných kontrol spoločnosti je navrhnúť vhodné audítorské postupy za daných okolností, nie vyjadriť názor na účinnosť týchto vnútorných kontrol. Audit ďalej obsahuje zhodnotenie vhodnosti použitých účtovných postupov a primeranosti účtovných odhadov štatutárneho orgánu spoločnosti, ako aj zhodnotenie prezentácie účtovnej závierky ako celku.

Sme presvedčení, že získané audítorské dôkazy poskytujú dostatočný a primeraný základ na vyjadrenie nášho názoru.

Názor

Podľa nášho názoru, účtovná závierka zobrazuje verne vo všetkých významných súvislostiach finančnú situáciu spoločnosti AUTO KELLY SLOVAKIA, s.r.o. k 31. decembru 2013 a výsledky jej hospodárenia za rok, ktorý sa skončil k uvedenému dátumu, v súlade so zákonom o účtovníctve.

Bratislava 24. marca 2014


Deloitte Audit s.r.o.
Licencia SKAu č. 014



Ing. Peter Jaroš, FCCA
zodpovedný audítora
Licencia UDVA č. 1047



k 3 1 . 1 2 . 2 0 1 3 (v celých eurách)

Číselné údaje sa zarovnávajú vpravo, ostatné údaje sa píše zľava. Nevyplnené riadky sa ponechávajú prázdne.

Údaje sa vyplňajú paličkovým písmom (podľa tohto vzoru), písacím strojom alebo tlačiarňou, a to čiernou alebo tmavomodrou farbou.

Á Ā B Ć D Ě F G H Í J K L M N O P Q R Š T Ú V X Ý Ž 0 1 2 3 4 5 6 7 8 9

Daňové identifikačné číslo 2 0 2 0 1 4 0 8 1 5	Účtovná závierka X riadna	Účtovná závierka X zostavená	Mesiac Rok od 0 1 2 0 1 3
IČO 3 6 2 9 8 0 2 6	mimoriadna	schválená	Za obdobie do 1 2 2 0 1 3
SK NACE 4 5 . 3 1 . 0		(vyznač sa x)	Bezprostredne predchádzajúce obdobie od 0 1 2 0 1 2
			do 1 2 2 0 1 2

Obchodné meno (názov) účtovnej jednotky

AUTO KELLY SLOVAKIA, s . r . o .

Sídlo účtovnej jednotky

Ulica

RADLINSKÉHO

Číslo

1 1

PSČ

Obec

9 5 7 0 1 B Á N O V C E N A D B E B R A V O U

Číslo telefónu

0 9 1 5 / 8 5 3 5 1 9

Číslo faxu

0 3 2 / 6 5 9 5 1 4 5

E-mailová adresa

Zostavená dňa: 3 1 . 0 1 . 2 0 1 4	Podpisový záznam osoby zodpovednej za vedenie účtovníctva: 	Podpisový záznam osoby zodpovednej za zostavenie účtovnej závierky: 	Podpisový záznam člena štatutárneho orgánu účtovnej jednotky alebo fyzickej osoby, ktorá je účtovnou jednotkou:
Schválená dňa: . . 2 0			

Záznamy daňového úradu

Miesto pre evidenčné číslo

Odtlačok prezentačnej pečiatky daňového úradu



Ozna- čenie a	STRANA AKTÍV b	Číslo riadku c	Bežné účtovné obdobie		Bezprostredne predchádzajúce účtovné obdobie
			1	2	
			Brutto - časť 1	Netto	Netto
	SPOLU MAJETOK r. 002 + r. 030 + r. 061	001	1 0 2 1 4 5 5 5	8 3 8 0 7 7 4	
			1 8 3 3 7 8 1		6 7 8 1 0 7 1
A.	Neobežný majetok r. 003 + r. 011 + r. 021	002	2 2 9 4 2 1 7	8 5 3 4 7 7	
			1 4 4 0 7 4 0		5 9 9 2 2 0
A.I.	Dlhodobý nehmotný majetok súčet (r. 004 až r. 010)	003	2 7 5 5 2	0	
			2 7 5 5 2		4 7 0 5
A.I.1.	Aktivované náklady na vývoj (012) - /072, 091A/	004			
2.	Softvér (013) - /073, 091A/	005	2 2 3 5 2	0	
			2 2 3 5 2		4 7 0 5
3.	Oceniteľné práva (014) - /074, 091A/	006			
4.	Goodwill (015) - /075, 091A/	007			
5.	Ostatný dlhodobý nehmotný majetok (019, 01X) - /079, 07X, 091A/	008	5 2 0 0	0	
			5 2 0 0		
6.	Obstarávaný dlhodobý nehmotný majetok (041) - 093	009			
7.	Poskytnuté preddavky na dlhodobý nehmotný majetok (051) - 095A	010			
A.II.	Dlhodobý hmotný majetok súčet (r. 012 až r. 020)	011	2 2 6 6 6 6 5	8 5 3 4 7 7	
			1 4 1 3 1 8 8		5 9 4 5 1 5
A.II.1.	Pozemky (031) - 092A	012			
2.	Stavby (021) - /081, 092A/	013	2 5 6 0 3 0	1 1 2 8 2 1	
			1 4 3 2 0 9		1 2 3 0 6 2
3.	Samostatné hnuteľné veci a súbory hnuteľných vecí (022) - /082, 092A/	014	1 9 6 5 6 2 9	6 9 5 6 5 0	
			1 2 6 9 9 7 9		4 6 1 0 3 0



Označenie a	STRANA AKTÍV b	Číslo riadku c	Bežné účtovné obdobie		Bezprostredne predchádzajúce účtovné obdobie
			1	2	3
			Brutto - časť 1 Korekcia - časť 2	Netto	Netto
4.	Pestovateľské celky trvalých porastov (025) - /085, 092A/	015			
5.	Základné stádo a ťažné zvieratá (026) - /086, 092A/	016			
6.	Ostatný dlhodobý hmotný majetok (029, 02X, 032) - /089, 08X, 092A/	017			
7.	Obstarávaný dlhodobý hmotný majetok (042) - 094	018	4 5 0 0 6	4 5 0 0 6	1 0 4 2 3
8.	Poskytnuté preddavky na dlhodobý hmotný majetok (052) - 095A	019			
9.	Opravná položka k nadobudnutému majetku (+/- 097) +/- 098	020			
A.III.	Dlhodobý finančný majetok súčet (r. 022 až r. 029)	021			
A.III.1.	Podielové cenné papiere a podiely v dcérskej účtovnej jednotke (061) - 096A	022			
2.	Podielové cenné papiere a podiely v spoločnosti s podstatným vplyvom (062) - 096A	023			
3.	Ostatné dlhodobé cenné papiere a podiely (063, 065) - 096A	024			
4.	Pôžičky účtovnej jednotke v konsolidovanom celku (066A) - 096A	025			
5.	Ostatný dlhodobý finančný majetok (067A, 069, 06XA) - 096A	026			
6.	Pôžičky s dobou splatnosti najviac jeden rok (066A, 067A, 06XA) - 096A	027			
7.	Obstarávaný dlhodobý finančný majetok (043) - 096A	028			



Ozna- čenie a	STRANA AKTÍV b	Číslo riadku c	Bežné účtovné obdobie		Bezprostredne predchádzajúce účtovné obdobie
			1	2	
			Brutto - časť 1	Netto	Netto
			Korekcia - časť 2		
8.	Poskytnuté preddávky na dlhodobý finančný majetok (053) - 095A	029			
B.	Obežný majetok r. 031 + r. 038 + r. 046 + r. 055	030	7 6 7 7 6 4 4	7 2 8 4 6 0 3	
			3 9 3 0 4 1		6 0 5 4 7 7 2
B.I.	Zásoby súčet (r. 032 až r. 037)	031	4 3 7 8 2 9 3	4 0 9 1 2 4 3	
			2 8 7 0 5 0		3 6 9 9 9 9 4
B.I.1.	Materiál (112, 119, 11X) - /191, 19X/	032	4 9 0 4 1	4 9 0 4 1	
					4 3 0 0 5
2.	Nedokončená výroba a polotovary vlastnej výroby (121, 122, 12X) - /192, 193, 19X/	033			
3.	Výrobky (123) - 194	034			
4.	Zvieratá (124) - 195	035			
5.	Tovar (132, 133, 13X, 139) - /196, 19X/	036	4 3 2 9 2 5 2	4 0 4 2 2 0 2	
			2 8 7 0 5 0		3 6 5 6 9 8 9
6.	Poskytnuté preddávky na zásoby (314A) - 391A	037			
B.II.	Dlhodobé pohľadávky súčet (r. 039 až r. 045)	038	2 2 3 0 6 1	2 2 3 0 6 1	
					1 7 6 9 6 1
B.II.1.	Pohľadávky z obchodného styku (311A, 312A, 313A, 314A, 315A, 31XA) - 391A	039			
2.	Čistá hodnota zákazky (316A)	040			
3.	Pohľadávky voči dcérskej účtovnej jednotke a materskej účtovnej jednotke (351A) - 391A	041			
4.	Ostatné pohľadávky v rámci konsolidovaného celku (351A) - 391A	042			



Ozna- čenie a	STRANA AKTÍV b	Číslo riadku c	Bežné účtovné obdobie		Bezprostredne predchádzajúce účtovné obdobie
			1	2	
			Brutto - časť 1	Netto	3
			Korekcia - časť 2		
2.	Účty v bankách (221A, 22X +/- 261)	057	2 2 0 5 1 0 6	2 2 0 5 1 0 6	
					1 5 0 0 1 2 6
3.	Účty v bankách s dobou viazaností dlhšou ako jeden rok 22XA	058			
4.	Krátkodobý finančný majetok (251, 253, 256, 257, 25X) - /291, 29X/	059			
5.	Obstarávaný krátkodobý finančný majetok (259, 314A) - 291	060			
C.	Časové rozlíšenie súčet (r. 062 až r. 065)	061	2 4 2 6 9 4	2 4 2 6 9 4	
					1 2 7 0 7 9
C.1.	Náklady budúcich období dlhodobé (381A, 382A)	062			
2.	Náklady budúcich období krátkodobé (381A, 382A)	063	4 6 2 2 7	4 6 2 2 7	
					3 9 3 4 5
3.	Príjmy budúcich období dlhodobé (385A)	064			
4.	Príjmy budúcich období krátkodobé (385A)	065	1 9 6 4 6 7	1 9 6 4 6 7	
					8 7 7 3 4

Ozna- čenie a	STRANA PASÍV b	Číslo riadku c	Bežné účtovné obdobie 4	Bezprostredne predchádzajúce účtovné obdobie 5
	SPOLU VLASTNÉ IMANIE A ZÁVÄZKY r. 067 + r. 088 + r. 121	066	8 3 8 0 7 7 4	6 7 8 1 0 7 1
A.	Vlastné imanie r. 068 + r. 073 + r. 080 + r. 084 + r. 087	067	3 6 1 8 1 2 1	2 8 8 9 7 6 0
A.I.	Základné imanie súčet (r. 069 až 072)	068	2 7 2 1 9 0	2 7 2 1 9 0
A.I.1.	Základné imanie (411 alebo +/- 491)	069	2 7 2 1 9 0	2 7 2 1 9 0



Označenie a	STRANA PASÍV b	Číslo riadku c	Bežné účtovné obdobie 4	Bezprostredne predchádzajúce účtovné obdobie 5
2.	Vlastné akcie a vlastné obchodné podiely (-/252)	070		
3.	Zmena základného imania +/- 419	071		
4.	Pohľadávky za upísané vlastné imanie (-/353)	072		
A.II.	Kapitálové fondy súčet (r. 074 až 079)	073		
A.II.1.	Emisné ážio (412)	074		
2.	Ostatné kapitálové fondy (413)	075		
3.	Zákonný rezervný fond (Nedeliteľný fond) z kapitálových vkladov (417, 418)	076		
4.	Oceňovacie rozdiely z precenenia majetku a záväzkov (+/- 414)	077		
5.	Oceňovacie rozdiely z kapitálových účastí (+/- 415)	078		
6.	Oceňovacie rozdiely z precenenia pri zlúčení, splynutí a rozdelení (+/- 416)	079		
A.III.	Fondy zo zisku súčet (r. 081 až r. 083)	080	2 7 2 1 9	2 7 2 1 9
A.III.1.	Zákonný rezervný fond (421)	081	2 7 2 1 9	2 7 2 1 9
2.	Nedeliteľný fond (422)	082		
3.	Štatútárne fondy a ostatné fondy (423, 427, 42X)	083		
A.IV.	Výsledok hospodárenia minulých rokov r. 085 + r. 086	084	2 5 9 0 3 5 1	2 0 9 1 6 2 5
A.IV.1.	Nerozdelený zisk minulých rokov (428)	085	2 5 9 0 3 5 1	2 0 9 1 6 2 5
2.	Neuhradená strata minulých rokov (-/429)	086		
A.V.	Výsledok hospodárenia za účtovné obdobie po zdanení +/- r. 001 - (r. 068 + r. 073 + r. 080 + r. 084 + r. 088 + r. 121)	087	7 2 8 3 6 1	4 9 8 7 2 6
B.	Záväzky r. 89 + r. 94 + r. 106 + r. 117 + r. 118	088	4 7 5 7 7 9 6	3 8 9 1 0 2 6
B.I.	Rezervy súčet (r. 090 až r. 093)	089	5 2 2 8 7 1	2 7 9 6 2 4
B.I.1.	Rezervy zákonné dlhodobé (451A)	090		
2.	Rezervy zákonné krátkodobé (323A, 451A)	091	7 1 9 6 4	5 4 7 7 8
3.	Ostatné dlhodobé rezervy (459A, 45XA)	092	1 8 5 4 7	1 7 8 7 2
4.	Ostatné krátkodobé rezervy (323A, 32X, 459A, 45XA)	093	4 3 2 3 6 0	2 0 6 9 7 4
B.II.	Dlhodobé záväzky súčet (r. 095 až r. 105)	094	1 6 3 4 1 6	6 6 1 4 6
B.II.1.	Dlhodobé záväzky z obchodného styku (321A, 479A)	095		
2.	Čistá hodnota zákazky (316A)	096		
3.	Dlhodobé nevyfakturované dodávky (476A)	097		



Označenie a	STRANA PASÍV b	Číslo riadku c	Bežné účtovné obdobie 4	Bezprostredne predchádzajúce účtovné obdobie 5
4.	Dlhodobé záväzky voči dcérskej účtovnej jednotke a materskej účtovnej jednotke (471A)	098		
5.	Ostatné dlhodobé záväzky v rámci konsolidovaného celku (471A)	099		
6.	Dlhodobé prijaté preddavky (475A)	100		
7.	Dlhodobé zmenky na úhradu (478A)	101		
8.	Vydané dlhopisy (473A/-/255A)	102		
9.	Záväzky zo sociálneho fondu (472)	103	1 2 5 7 2	4 8 5 7
10.	Ostatné dlhodobé záväzky (474A, 479A, 47XA, 372A, 373A, 377A)	104	1 5 0 8 4 4	6 1 2 8 9
11.	Odložený daňový záväzok (481A)	105		
B.III.	Krátkodobé záväzky súčet (r. 107 až r. 116)	106	4 0 7 1 5 0 9	3 5 4 5 2 5 6
B.III.1.	Záväzky z obchodného styku (321, 322, 324, 325, 32X, 475A, 478A, 479A, 47XA)	107	3 2 5 5 1 6 8	3 0 8 3 5 7 3
2.	Čistá hodnota zákazky (316A)	108		
3.	Nevyfakturované dodávky (326, 476A)	109	8 5 7	2 4 7
4.	Záväzky voči dcérskej účtovnej jednotke a materskej účtovnej jednotke (361A, 471A)	110		
5.	Ostatné záväzky v rámci konsolidovaného celku (361A, 36XA, 471A, 47XA)	111		
6.	Záväzky voči spoločníkom a združeniu (364, 365, 366, 367, 368, 398A, 478A, 479A)	112		
7.	Záväzky voči zamestnancom (331, 333, 33X, 479A)	113	1 7 3 7 9 0	1 3 0 4 9 9
8.	Záväzky zo sociálneho poistenia (336, 479A)	114	9 6 4 1 2	7 2 5 7 0
9.	Daňové záväzky a dotácie (341, 342, 343, 345, 346, 347, 34X)	115	4 2 8 5 9 7	1 9 6 1 0 4
10.	Ostatné záväzky (372A, 373A, 377A, 379A, 474A, 479A, 47X)	116	1 1 6 6 8 5	6 2 2 6 3
B.IV.	Krátkodobé finančné výpomoci (241, 249, 24X, 473A, /-/255A)	117		
B.V.	Bankové úvery r. 119 + r. 120	118		
B.V.1.	Bankové úvery dlhodobé (461A, 46XA)	119		
2.	Bežné bankové úvery (221A, 231, 232, 23X, 461A, 46XA)	120		
C.	Časové rozlíšenie súčet (r. 122 až r. 125)	121	4 8 5 7	2 8 5
C.1.	Výdavky budúcich období dlhodobé (383A)	122		
2.	Výdavky budúcich období krátkodobé (383A)	123	4 8 5 7	2 8 5
3.	Výnosy budúcich období dlhodobé (384A)	124		
4.	Výnosy budúcich období krátkodobé (384A)	125		

VÝKAZ ZISKOV A STRÁT



k 3 1 . 1 2 . 2 0 1 3 (v celých eurách)

Číselné údaje sa zarovnávajú vpravo, ostatné údaje sa píšú zľava. Nevypĺnené riadky sa ponechávajú prázdne. Údaje sa vyplňajú paličkovým písmom (podľa tohto vzoru), písacím strojom alebo tlačiarňou, a to čiernou alebo tmavomodrou farbou.

Á Ä B Č D É F G H Í J K L M N O P Q R Š T Ú V X Ý Ž 0 1 2 3 4 5 6 7 8 9

Daňové identifikačné číslo 2 0 2 0 1 4 0 8 1 5	Účtovná zvierka X riadna	Účtovná zvierka X zostavená	Mesiac Rok od 0 1 2 0 1 3
IČO 3 6 2 9 8 0 2 6	mimoriadna	schválená	do 1 2 2 0 1 3
SK NACE 4 5 . 3 1 . 0		(vyznač sa x)	Bezprostredne predchádzajúce obdobie od 0 1 2 0 1 2
			do 1 2 2 0 1 2

Obchodné meno (názov) účtovnej jednotky

AUTO KELLY SLOVAKIA, s . r . o .

Sídlo účtovnej jednotky

Ulica
RADLINSKÉHO

Číslo
1 1

PSČ Obec
9 5 7 0 1 B Á N O V C E N A D B E B R A V O U

Číslo telefónu Číslo faxu
0 9 1 5 / 8 5 3 5 1 9 0 3 2 / 6 5 9 5 1 4 5

E-mailová adresa

Zostavený dňa: 3 1 . 0 1 . 2 0 1 4	Podpisový záznam osoby zodpovednej za vedenie účtovníctva: 	Podpisový záznam osoby zodpovednej za zostavenie účtovnej zvierky: 	Podpisový záznam člena štatutárneho orgánu účtovnej jednotky alebo fyzickej osoby, ktorá je účtovnou jednotkou:
Schválený dňa: . . 2 0			

Záznamy daňového úradu

Miesto pre evidenčné číslo

Odtlačok prezentačnej pečiatky daňového úradu



Ozna- čenie a	Text b	Číslo riadku c	Skutočnosť	
			bežné účtovné obdobie	bezprostredne predchádzajúce účtovné obdobie
			1	2
I.	Tržby z predaja tovaru (604, 607)	01	2 1 4 2 8 8 5 6	1 7 2 5 5 4 6 2
A.	Náklady vynaložené na obstaranie predaného tovaru (504, 505A, 507)	02	1 4 1 7 7 2 9 7	1 1 2 9 4 5 4 9
+	Obchodná marža r. 01 - r. 02	03	7 2 5 1 5 5 9	5 9 6 0 9 1 3
II.	Výroba r. 05 + r. 06 + r. 07	04	6 3 2 0 8	5 3 6 9 2
II.1.	Tržby z predaja vlastných výrobkov a služieb (601, 602, 606)	05	6 3 2 0 8	5 3 6 9 2
2.	Zmeny stavu vnútroorganizačných zásob (+/- účtová skupina 61)	06		
3.	Aktivácia (účtová skupina 62)	07		
B.	Výrobná spotreba r. 09 + r. 10	08	2 5 9 6 3 0 8	2 2 2 8 9 8 1
B.1.	Spotreba materiálu, energie a ostatných neskladovateľných dodávok (501, 502, 503, 505A)	09	9 8 7 1 7 1	8 7 6 7 2 7
2.	Služby (účtová skupina 51)	10	1 6 0 9 1 3 7	1 3 5 2 2 5 4
+	Pridaná hodnota r. 03 + r. 04 - r. 08	11	4 7 1 8 4 5 9	3 7 8 5 6 2 4
C.	Osobné náklady súčet (r. 13 až 16)	12	3 1 3 9 7 8 9	2 6 4 1 4 8 1
C.1.	Mzdové náklady (521, 522)	13	2 1 8 8 0 4 3	1 8 6 5 8 7 1
2.	Odmeny členom orgánov spoločnosti a družstva (523)	14	1 0 6 5 0 1	8 4 1 0 0
3.	Náklady na sociálne poistenie (524, 525, 526)	15	7 6 3 8 6 5	6 2 5 4 2 1
4.	Sociálne náklady (527, 528)	16	8 1 3 8 0	6 6 0 8 9
D.	Dane a poplatky (účtová skupina 53)	17	2 7 2 4 9	2 7 5 0 7
E.	Odpisy a opravné položky k dlhodobému nehmotnému majetku a dlhodobému hmotnému majetku (551, 553)	18	3 0 4 7 0 0	2 9 0 9 2 7
III.	Tržby z predaja dlhodobého majetku a materiálu (641, 642)	19	1 3 0 1 4	1 0 6 7 5
F.	Zostatková cena predaného dlhodobého majetku a predaného materiálu (541, 542)	20	2 2 9 2 0	3 9 0 6 5
G.	Tvorba a zúčtovanie opravných položiek k pohľadávkam (+/-547)	21	9 4 0 6	1 2 7 8 4
IV.	Ostatné výnosy z hospodárskej činnosti (644, 645, 646, 648, 655, 657)	22	1 4 1 1 7 7	1 1 9 7 4 1
H.	Ostatné náklady na hospodársku činnosť (543, 544, 545, 546, 548, 549, 555, 557)	23	3 1 5 5 6 8	2 3 8 4 1 4
V.	Prevod výnosov z hospodárskej činnosti (-)(697)	24		
I.	Prevod nákladov na hospodársku činnosť (-)(597)	25		
*	Výsledok hospodárenia z hospodárskej činnosti r.11 - r.12 - r.17 - r.18 + r.19 - r.20 - r.21 + r.22 - r.23 + (-r.24) - (-r.25)	26	1 0 5 3 0 1 8	6 6 5 8 6 2
VI.	Tržby z predaja cenných papierov a podielov (661)	27		



Označenie a	Text b	Číslo riadku c	Skutočnosť	
			bežné účtovné obdobie 1	bezprostredne predchádzajúce účtovné obdobie 2
J.	Predané cenné papiere a podiely (561)	28		
VII.	Výnosy z dlhodobého finančného majetku r. 30 + r. 31 + r. 32	29		
VII.1.	Výnosy z cenných papierov a podielov v dcérskej účtovnej jednotke a v spoločnosti s podstatným vplyvom (665A)	30		
2.	Výnosy z ostatných dlhodobých cenných papierov a podielov (665A)	31		
3.	Výnosy z ostatného dlhodobého finančného majetku (665A)	32		
VIII.	Výnosy z krátkodobého finančného majetku (666)	33		
K.	Náklady na krátkodobý finančný majetok (566)	34		
IX.	Výnosy z precenenia cenných papierov a výnosy z derivátových operácií (664, 667)	35		
L.	Náklady na precenenie cenných papierov a náklady na derivátové operácie (564, 567)	36		
M.	Tvorba a zúčtovanie opravných položiek k finančnému majetku +/- 565	37		
X.	Výnosové úroky (662)	38	2 8 3	2 1 9 1
N.	Nákladové úroky (562)	39	6 4 4 7	8 1 5 9
XI.	Kurzové zisky (663)	40	7 0 1 4	7 2 1 8
O.	Kurzové straty (563)	41	4 5 5 9	2 5 4 2 0
XII.	Ostatné výnosy z finančnej činnosti (668)	42		
P.	Ostatné náklady na finančnú činnosť (568, 569)	43	3 0 3 4 9	2 2 2 4 2
XIII.	Prevod finančných výnosov (-) (698)	44		
R.	Prevod finančných nákladov (-) (598)	45		
*	Výsledok hospodárenia z finančnej činnosti r. 27 - r. 28 + r. 29 + r. 33 - r. 34 + r. 35 - r. 36 - r. 37 + r. 38 - r. 39 + r. 40 - r. 41 + r. 42 - r. 43 + (- r. 44) - (-r.45)	46	- 3 4 0 5 8	- 4 6 4 1 2
**	Výsledok hospodárenia z bežnej činnosti pred zdanením r. 26 + r. 46	47	1 0 1 8 9 6 0	6 1 9 4 5 0
S.	Daň z príjmov z bežnej činnosti r. 49 + r. 50	48	2 9 0 5 9 9	1 2 0 7 2 4
S.1.	- splatná (591, 595)	49	3 2 6 6 0 7	1 4 3 7 2 5
2.	- odložená (+/- 592)	50	- 3 6 0 0 8	- 2 3 0 0 1
**	Výsledok hospodárenia z bežnej činnosti po zdanení r. 47 - r. 48	51	7 2 8 3 6 1	4 9 8 7 2 6
XIV.	Mimoriadne výnosy (účtová skupina 68)	52		
T.	Mimoriadne náklady (účtová skupina 58)	53		
*	Výsledok hospodárenia z mimoriadnej činnosti pred zdanením r. 52 - r. 53	54		



Ozna- čenie a	Text b	Číslo riadku c	Skutočnosť	
			bežné účtovné obdobie 1	bezprostredne predchádzajúce účtovné obdobie 2
U.	Daň z príjmov z mimoriadnej činnosti r. 56 + r. 57	55		
U.1.	- splatná (593)	56		
2.	- odložená (+/- 594)	57		
*	Výsledok hospodárenia z mimoriadnej činnosti po zdanení r. 54 - r. 55	58		
***	Výsledok hospodárenia za účtovné obdobie pred zdanením (+/-) [r. 47 + r. 54]	59	1 0 1 8 9 6 0	6 1 9 4 5 0
V.	Prevod podielov na výsledku hospodárenia spoločníkom (+/- 596)	60		
***	Výsledok hospodárenia za účtovné obdobie po zdanení (+/-) [r. 51 + r. 58 - r. 60]	61	7 2 8 3 6 1	4 9 8 7 2 6

Poznámky Úč POD 3 - 04

POZNÁMKY
individuálnej účtovnej závierky
zostavenej k 31. decembru 2013

v - eurocentochv - celých eurách *)

Za obdobie

od mesiac rok
01 2013do mesiac rok
12 2013Za bezprostredne
predchádzajúce obdobieod mesiac rok
01 2012do mesiac rok
12 2012Dátum vzniku účtovnej jednotky
02 09 1997Účtovná závierka
 - riadna
 - mimoriadna
 - priebežnáÚčtovná závierka
 - zostavená
 - schválenáIČO
36298026DIČ
2020140815Kód SK NACE
. .

Obchodné meno (názov) účtovnej jednotky

A U T O K E L L Y S L O V A K I A , s. r. o.

Sídlo účtovnej jednotky

Ulica

R a d l i n s k é h o

Číslo

11

PSČ

95701

Názov obce

B á n o v c e n a d B e b r a v o u

Číslo telefónu

/ /

Číslo faxu

/ /

E-mailová adresa

Zostavená dňa:

3 1 0 1 2 0 1 4

Podpisový záznam osoby
zodpovednej za vedenie
účtovníctva:Podpisový záznam osoby
zodpovednej za zostavenie
účtovnej závierky:Podpisový záznam člena
štatutárneho orgánu účtovnej
jednotky alebo fyzickej osoby,
ktorá je účtovnou jednotkou;

Schválená dňa:

*) Vyznačuje sa krížikom



AUTO KELLY SLOVAKIA, s.r.o.
Poznámky individuálnej účtovnej závierky
Zostavenej k 31. decembru 2013
(údaje v tabuľkách sú uvedené v celých eurách, ak nie je uvedené inak)

Poznámka:

V poznámkach sa uvádzajú informácie ustanovené opatrením o obsahu poznámok k individuálnej účtovnej závierke, pre ktoré má účtovná jednotka obsahovú náplň. Všetky údaje a informácie uvedené v týchto poznámkach vychádzajú z účtovníctva a nadväzujú na individuálne účtovné výkazy. Hodnotové údaje sú uvedené v eurocentoch alebo celých eurách (pokiaľ nie je uvedené inak). Čísla uvedené za položkou v zátvorkách alebo v stĺpcoch sú odvolávky na riadok alebo stĺpec príslušného výkazu (súvaha alebo výkaz ziskov a strát).

I. VŠEOBECNÉ INFORMÁCIE

1. Základné údaje o spoločnosti

Obchodné meno a sídlo	AUTO KELLY SLOVAKIA, s.r.o.
Dátum založenia	30. júla 1997
Dátum vzniku (podľa obchodného registra)	2. septembra 1997
Hospodárska činnosť	<ul style="list-style-type: none">- Kúpa tovaru na účely jeho predaja konečnému spotrebiteľovi (maloobchod)- Kúpa tovaru na účely jeho predaja iným prevádzkovateľom živnosti (veľkoobchod)- Sprostredkovanie obchodu a služieb- Vydávanie časopisov a iných periodických publikácií- Predaj motorových vozidiel- Predaj súčiastok a príslušenstva pre motorové vozidlá- Zabezpečovanie služieb potrebných na prevádzku objektov, zariadení a budov- Prenájom motorových vozidiel- Prenájom kancelárskych strojov a zariadení- Poradenská služba k technickému vybaveniu počítača (hardware)- Poradenská služba a dodávanie programového vybavenia počítača (software)- Spracovanie údajov- Služby súvisiace s databázami- Činnosť organizačných a ekonomických poradcov- Prieskum trhu a verejnej mienky- Podnikateľské poradenstvo v rozsahu voľnej živnosti- Baliace činnosti- Kancelárske a sekretárske služby vrátane kopírovacích a rozmnožovacích služieb- Faktoring a forfaiting- Reklamná, propagačná a marketingová činnosť- Osobná cestná doprava- Nákladná cestná doprava vozidlami do celkovej hmotnosti 3,5t vrátane prípojného vozidla- Prenájom hnuiteľných vecí v rozsahu voľnej živnosti

2. Zamestnanci

Názov položky	2013	2012
Priemerný prepočítaný počet zamestnancov	190	169
Stav zamestnancov ku dňu, ku ktorému sa zostavuje účtovná závierka	204	179
z toho: vedúci zamestnanci	31	25

3. Právny dôvod zostavenia účtovnej závierky

Táto účtovná závierka je riadna individuálna účtovná závierka spoločnosti AUTO KELLY SLOVAKIA, s.r.o., (ďalej len „spoločnosť“). Bola zostavená za účtovné obdobie od 1. januára do 31. decembra 2013 podľa slovenských právnych predpisov, a to zákona o účtovníctve a postupov účtovania pre podnikateľov.

Účtovná závierka je zostavená na všeobecné použitie. Informácie v nej uvedené nie je možné použiť na účely akéhokoľvek špecifického používateľa ani na posúdenie jednotlivých transakcií. Používatelia účtovnej závierky by sa pri rozhodovaní nemali spoliehať na túto účtovnú závierku ako jediný zdroj informácií.

AUTO KELLY SLOVAKIA, s.r.o.
Poznámky individuálnej účtovnej závierky
Zostavenej k 31. decembru 2013
(údaje v tabuľkách sú uvedené v celých eurách, ak nie je uvedené inak)

4. Schválenie účtovnej závierky za rok 2012

Účtovnú závierku spoločnosti AUTO KELLY SLOVAKIA, s.r.o., za rok 2012 bola schválená rozhodnutím jediného spoločníka dňa 27. mája 2013.

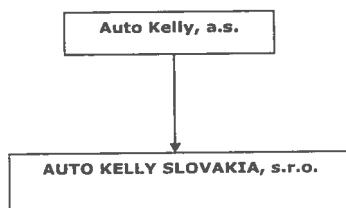
5. Členovia orgánov spoločnosti

<i>Orgán</i>	<i>Funkcia</i>	<i>Meno</i>
Štatutárny orgán	konateľ	Lukáš Vebr

6. Štruktúra spoločníkov a ich podiel na základnom imaní

<i>Spoločníci</i>	<i>Podiel na základnom imaní</i>		<i>Hlasovacie práva v %</i>	<i>Iný podiel na ostatných položkách VI ako na základnom imaní v %</i>
	<i>v eurách</i>	<i>v %</i>		
Auto Kelly, a.s.	277 190	100	100	-
Spolu	277 190	100		-

7. Konsolidovaná účtovná závierka



Spoločnosť AUTO KELLY SLOVAKIA, s.r.o., je dcérskou spoločnosťou spoločnosti Auto Kelly, a. s., so sídlom U Tvrze 65, Praha 10 100, ktorá má 100-percentný podiel na jej základnom imaní. Spoločnosť Auto Kelly, a.s. zostavuje konsolidovanú účtovnú závierku za všetky skupiny podnikov konsolidovaného celku. Konsolidovaná účtovná závierka za skupinu Auto Kelly je uložená v sídle spoločnosti Auto Kelly, a. s., so sídlom U Tvrze 65, Praha 10 100. Spoločnosť Auto Kelly, a. s., nadobudla 10 % podiel na základnom imaní spoločnosti v roku 2011 od spoločnosti ENCELADUS, s.r.o.

Materská spoločnosť Auto Kelly, a. s., je dcérskou spoločnosťou spoločnosti Elit Group Ltd. so sídlom 6340 Baar, Oberneuhofstrasse 9, Švajčiarska konfederácia, ktorá zostavuje konsolidovanú účtovnú závierku za všetky skupiny podnikov konsolidovaného celku.

II. POUŽITÉ ÚČTOVNÉ ZÁSADY A ÚČTOVNÉ METÓDY

1. Spoločnosť uplatňuje účtovné princípy a postupy účtovania v súlade so zákonom o účtovníctve a s postupmi účtovania pre podnikateľov, ktoré platia v Slovenskej republike. Účtovníctvo sa vedie v peňažných jednotkách slovenskej meny, t. j. v eurách.
2. Účtovná závierka za rok 2013 bola spracovaná za predpokladu nepretržitého pokračovania činnosti.
3. Účtovníctvo sa vedie na základe dodržania časovej a vecnej súvislosti nákladov a výnosov. Za základ sa berú všetky náklady a výnosy, ktoré sa vzťahujú na účtovné obdobie bez ohľadu na dátum ich platenia.
4. Pri oceňovaní majetku a záväzkov sa uplatňuje zásada opatrnosti, t. j. berú sa za základ všetky riziká, straty a zníženia hodnoty, ktoré sa týkajú majetku a záväzkov a ktoré sú známe ku dňu, ku ktorému sa zostavuje účtovná závierka.

5. Moment zaúčtovania výnosov – výnosy sa účtujú pri dodaní tovaru odberateľom a pri súčasnom splnení dodacích podmienok, nakoľko v tomto okamihu prechádzajú na odberateľa významné riziká a vlastnícke práva.
6. Dlhodobé a krátkodobé pohľadávky, záväzky, úvery a pôžičky – pohľadávky a záväzky sa v súvahe vykazujú ako dlhodobé alebo krátkodobé podľa zostatkovej doby splatnosti ku dňu, ku ktorému sa zostavuje účtovná závierka. Časť dlhodobej pohľadávky a časť dlhodobého záväzku, ktorých splatnosť nie je dlhšia ako jeden rok odo dňa, ku ktorému sa zostavuje účtovná závierka, sa vykazujú v súvahe ako krátkodobá pohľadávka alebo krátkodobý záväzok.
7. Použitie odhadov – zostavenie účtovnej závierky si vyžaduje, aby vedenie spoločnosti vypracovalo odhady a predpoklady, ktoré majú vplyv na vykazované sumy aktív a pasív, uvedenie možných budúcich aktív a pasív k dátumu, ku ktorému sa zostavuje účtovná závierka, ako aj na vykazovanú výšku výnosov a nákladov počas roka. Skutočné výsledky sa môžu od takýchto odhadov líšiť.
8. Vykázané dane – slovenské daňové právo je relatívne mladé s nedostatkom existujúcich precedensov a podlieha neustálym novelizáciám. Nakoľko existujú rôzne interpretácie daňových zákonov a predpisov pri uplatňovaní v rôznych typoch transakcií, sumy vykázané v účtovnej závierke sa môžu neskôr zmeniť podľa konečného stanoviska daňových úradov.

9. Spôsob ocenenia jednotlivých zložiek majetku a záväzkov – prvé ocenenie

Pri obstaraní majetku sa uplatňuje princíp obstarávacích cien (t. j. historických cien). Ocenenie jednotlivých položiek majetku a záväzkov je takéto:

- a) Dlhodobý hmotný a nehmotný majetok obstaraný kúpou – obstarávacou cenou. Obstarávacia cena je cena, za ktorú sa majetok obstaral, a náklady súvisiace s jeho obstaraním (prepravné a clo).
- b) Spoločnosť zahŕňa do obstarávacej ceny tovaru aj vedľajšie náklady obstarania.
- c) Dlhodobý nehmotný a hmotný majetok obstaraný iným spôsobom – reprodukčnou obstarávacou cenou v prípade bezodplatného nadobudnutia majetku alebo majetku novo zisteného pri inventarizácii, t. j. cenou, za ktorú by sa majetok obstaral v čase, keď sa o ňom účtuje.
- d) Majetok obstaraný v rámci finančného prenájmu sa účtuje do majetku vo výške svojej reálnej hodnoty ku dňu obstarania (celková suma dohodnutých platieb znížená o nerealizované finančné náklady). Súvisiaci záväzok voči prenajímateľovi je v súvahe vykázaný v *Ostatných dlhodobých záväzkoch* (r. 104 súvahy) a krátkodobá časť v *Ostatných záväzkoch* (r. 116 súvahy). Nerealizované finančné náklady, ktoré predstavujú rozdiel medzi celkovou sumou dohodnutých platieb a reálnou hodnotou obstaraného majetku, sa účtujú vo výkaze ziskov a strát počas doby trvania prenájmu použitím metódy efektívnej úrokovej miery. Náklady súvisiace s obstaraním predmetu finančného prenájmu zvyšujú jeho ocenenie.
- e) Dlhodobý finančný majetok – obstarávacou cenou. Obstarávacia cena predstavuje cenu, za ktorú sa majetok obstaral, a náklady súvisiace s jeho obstaraním (poplatky a provízie maklérom, poradcom, burzám).
- f) Zásoby obstarané kúpou:
 - Nakupovaný materiál – obstarávacou cenou. Pri úbytku rovnakého druhu zásob sa používa metóda FIFO. Do vedľajších nákladov vstupuje clo, prepravné a provízie. Vedľajšie náklady sa rozvrhujú ako odchýlka podľa podielu súčtu stavu a prírastku odchýlky na súčte stavu a prírastku zásob.
 - Nakupovaný tovar – obstarávacou cenou. Pri úbytku rovnakého druhu zásob sa používa metóda váženého aritmetického priemeru. Do vedľajších nákladov patrí prepravné, clo a provízie.
- g) Spoločnosť nevytvára zásoby vlastnou činnosťou
- h) Spoločnosť nevedie zákazkovú výrobu
- i) Pohľadávky:
 - pri ich vzniku alebo bezodplatnom nadobudnutí – menovitou hodnotou,
 - pri odplatnom nadobudnutí (postúpení) alebo nadobudnutí vkladom do základného imania – obstarávacou cenou.

Pri neúročených dlhodobých pohľadávkach a dlhodobých pôžičkách sa uvádza opravná položka v stĺpci korekcia, čím sa upravuje hodnota tejto pohľadávky a pôžičky na jej súčasnú hodnotu, napríklad metódou efektívnej úrokovej miery.

- j) Krátkodobý finančný majetok – obstarávacou cenou. Obstarávacia cena je cena, za ktorú sa majetok obstaral, a náklady súvisiace s jeho obstaraním (poplatky a provízie maklérom, poradcom, burzám).
- k) Časové rozlíšenie na strane aktív súvahy – očakávanou menovitou hodnotou.
- l) Závazky:
 - pri ich vzniku – menovitou hodnotou,
 - pri prevzatí – obstarávacou cenou.
- m) Rezervy – v očakávanej výške záväzku alebo poistnomatematickými metódami.
- n) Dlhopisy, pôžičky, úvery:
 - pri ich vzniku – menovitou hodnotou,
 - pri prevzatí – obstarávacou cenou.

Úroky z dlhopisov, pôžičiek a úverov sa účtujú do obdobia, s ktorým časovo a vecne súvisia.

- o) Časové rozlíšenie na strane pasív súvahy – očakávanou menovitou hodnotou.
- p) Daň z príjmov splatná – podľa slovenského zákona o dani z príjmov sa splatné dane z príjmov určujú z účtovného zisku pred zdanením pri sadzbe 23 % po úpravách o niektoré položky na daňové účely.
- q) Daň z príjmov odložená – účtuje sa pri dočasných rozdieloch medzi účtovnou hodnotou majetku a záväzkov vykázanou v súvahe a ich daňovou základňou, pri možnosti umorovať daňovú stratu v budúcnosti a pri možnosti previesť nevyužitú daňovú odpočty do budúcich období. Pri určení výšky odloženej dane z príjmov sa použila sadzba dane z príjmov platná v nasledujúcom účtovnom období, t. j. 22 %.

10. Spôsob ocenenia jednotlivých zložiek majetku a záväzkov – nasledujúce ocenenie

- a) Predpokladané riziká, straty a zníženia hodnoty, ktoré sa týkajú majetku a záväzkov, sa vyjadrujú prostredníctvom rezerv, opravných položiek a odpisov.
 - Rezervy – účtujú sa v očakávanej výške záväzku. Spoločnosť vytvára rezervu na nevyčerpané dovolenky, nevyfakturované dodávky, rezervu na zhotovenie a zverejnenie účtovnej závierky, rezervu na odchodné a programy na podporu predaja. Ku dňu, ku ktorému sa zostavuje účtovná závierka, sa posudzuje ich výška a odôvodnenosť.
 - Opravné položky – účtujú sa v sume opodstatneného predpokladu zníženia hodnoty majetku oproti jeho oceneniu v účtovníctve, a to:
 - k pohľadávkam po lehote splatnosti nad 90 dní 100 % po špecifickom zvážení kvality pohľadávky.
 - Plán odpisov

Dlhodobý hmotný a nehmotný majetok sa odpisuje podľa plánu odpisov, ktorý bol stanovený vzhľadom na odhad reálnej ekonomickej životnosti. Majetok sa odpisuje počas predpokladanej doby používania zodpovedajúcej spotrebe budúcich ekonomických úžitkov z majetku. Účtovné odpisy sú rovnomerné. Majetok sa začína odpisovať v mesiaci zaradenia do používania.

Priemerné životnosti podľa plánu odpisov sú:

Druh majetku	Životnosť	Ročná sadzba odpisov
Budovy a stavby	20 rokov	5,0 %
Stroje a zariadenia	6 rokov	16,7 %
Stroje a zariadenia	4 roky	25,0 %
Dopravné prostriedky	4 roky	25,0 %
Inventár	4 rokov	25,0 %
Softvér	5 roky	20,0 %
Leasingový majetok	36 – 44 mesiacov	Lineárne

Spoločnosť uplatňuje v niektorých prípadoch komponentný spôsob odpisovania, t.j. pri tvorbe odpisového plánu sa zohľadnila rôzna doba použiteľnosti a rôzny priebeh opotrebenia jednotlivých oddeliteľných súčastí dlhodobého majetku.

Daňové odpisy sa uplatňujú podľa sadzieb uvedených v zákone o dani z príjmov platných pre rovnomerné odpisovanie. Pri leasingovom majetku sa daňové odpisy uplatňujú lineárne s dobou trvania leasingu. Zaokrúhľujú sa na celé EUR nahor.

11. Prepočet údajov v cudzích menách na slovenskú menu

Majetok a záväzky vyjadrené v cudzej mene sa prepočítavajú na eurá referenčným výmenným kurzom určeným a vyhláseným Európskou centrálnou bankou (ECB) alebo Národnou bankou Slovenska (NBS) v deň predchádzajúci dňu uskutočnenia účtovného prípadu a v deň, ku ktorému sa zostavuje účtovná závierka. Prijaté a poskytnuté preddavky v cudzej mene sa ku dňu, ku ktorému sa zostavuje účtovná závierka, neprepočítavajú. Pri kúpe a predaji cudzej meny za menu euro a pri prevode peňažných prostriedkov z účtu zriadeného v cudzej mene na účet zriadený v eurách a z účtu zriadeného v eurách na účet zriadený v cudzej mene sa použil kurz, za ktorý boli tieto hodnoty nakúpené alebo predané. Ak sa predaj alebo kúpa cudzej meny uskutoční za iný kurz ako ponúka komerčná banka v kurzovom lístku, použije sa kurz, ktorý komerčná banka v deň vysporiadania obchodu ponúka v kurzovom lístku. Ak sa kúpa alebo predaj neuskutočňuje s komerčnou bankou, použije sa referenčný výmenný kurz určený a vyhlásený ECB alebo NBS v deň predchádzajúci dňu vysporiadania obchodu.

AUTO KELLY SLOVAKIA, s.r.o.
 Poznámky individuálnej účtovnej závierky
 Zostavenej k 31. decembru 2013
 (údaje v tabuľkách sú uvedené v celých eurách, ak nie je uvedené inak)

III. ÚDAJE VYKÁZANÉ NA STRANE AKTÍV SÚVAHY

1. Dlhodobý nehmotný a hmotný majetok (r. 003 a 011 súvahy)

1.1. Pohyby na účtoch dlhodobého nehmotného majetku, oprávok, opravných položiek a zostatkovej hodnoty

31. december 2013

	Aktivované náklady na vývoj 004	Softvér 005	Oceniteľné práva 006	Goodwill 007	Ostatný dlhodobý nehmotný majetok 008	Obstarávaný dlhodobý nehmotný majetok 009	Poskytnuté preddavky 010	Celkom 003
Riadok súvahy								
Prvotné ocenenie								
K 1. januáru 2013	-	22 352	-	-	5 200	-	-	27 552
Prírastky	-	-	-	-	-	-	-	-
Úbytky	-	-	-	-	-	-	-	-
Presuny	-	-	-	-	-	-	-	-
K 31. decembru 2013	-	22 352	-	-	5 200	-	-	27 552
Oprávky								
K 1. januáru 2013	-	17 647	-	-	5 200	-	-	22 847
Prírastky	-	4 705	-	-	-	-	-	4 705
Úbytky	-	-	-	-	-	-	-	-
K 31. decembru 2013	-	22 352	-	-	5 200	-	-	27 552
Opravná položka								
K 1. januáru 2013	-	-	-	-	-	-	-	-
Prírastky	-	-	-	-	-	-	-	-
Úbytky	-	-	-	-	-	-	-	-
K 31. decembru 2013	-	-	-	-	-	-	-	-
Zostatková hodnota								
K 1. januáru 2013	-	4 705	-	-	-	-	-	4 705
K 31. decembru 2013	-	-	-	-	-	-	-	-

AUTO KELLY SLOVAKIA, s.r.o.
Poznámky individuálnej účtovnej závierky
Zostavenej k 31. decembru 2013
(údaje v tabuľkách sú uvedené v celých eurách, ak nie je uvedené inak)

31. december 2012

	Aktivované náklady na vývoj 004	Softvér 005	Oceniteľné práva 006	Goodwill 007	Ostatný dlhodobý nehmotný majetok 008	Obstarávaný dlhodobý nehmotný majetok 009	Poskytnuté preddavky 010	Celkom 003
Riadok súvahy								
Prvotné ocenenie								23 465
K 1. januára 2012	-	18 265	-	-	5 200	-	-	4 087
Prírastky	-	4 087	-	-	-	-	-	-
Úbytky	-	-	-	-	-	-	-	-
Presuny	-	-	-	-	-	-	-	-
K 31. decembru 2012	-	22 352	-	-	5 200	-	-	27 552
Oprávky								18 016
K 1. januára 2012	-	12 816	-	-	5 200	-	-	4 831
Prírastky	-	4 831	-	-	-	-	-	-
Úbytky	-	-	-	-	-	-	-	-
K 31. decembru 2012	-	17 647	-	-	5 200	-	-	22 847
Opravná položka								-
K 1. januára 2012	-	-	-	-	-	-	-	-
Prírastky	-	-	-	-	-	-	-	-
Úbytky	-	-	-	-	-	-	-	-
K 31. decembru 2012	-	-	-	-	-	-	-	-
Zostatková hodnota								5 449
K 1. januára 2012	-	5 449	-	-	-	-	-	4 705
K 31. decembru 2012	-	4 705	-	-	-	-	-	4 705

AUTO KELLY SLOVAKIA, S.R.O.
Poznámky individuálnej účtovnej závierky
Zostavenej k 31. decembru 2013
(údaje v tabuľkách sú uvedené v celých eurách, ak nie je uvedené inak)

1.2. Pohyby na účtoch dlhodobého hmotného majetku, oprávok, opravných položiek a zostatkovej hodnoty

31. december 2013

	Pozemky	Stavby	Samostatné hnutelné veci a súbory hnutelných vecí	Pestovateľské celky trvalých porastov	Základné stádo a ťažné zvieratá	Ostatný dlhodobý majetok	Obstarávaný dlhodobý hmotný majetok	Poskytnuté preddavky	Celkom
	012	013	014	015	016	017	018	019	011
Riadok súvahy									
Prvotné ocenenie									
K 1. januáru 2013	-	239 815	1 657 592	-	-	-	10 423	-	1 907 830
Prírastky	-	17 464	535 627	-	-	-	34 583	-	587 674
Úbytky	-	1 249	227 590	-	-	-	-	-	228 839
Presuny	-	-	-	-	-	-	-	-	-
K 31. decembru 2013	-	256 030	1 965 629	-	-	-	45 006	-	2 266 665
Oprávky									
K 1. januáru 2013	-	116 753	1 196 562	-	-	-	-	-	1 313 315
Prírastky	-	27 705	301 007	-	-	-	-	-	328 712
Úbytky	-	1 249	227 590	-	-	-	-	-	228 839
K 31. decembru 2013	-	143 209	1 269 979	-	-	-	-	-	1 413 188
Opravná položka									
K 1. januáru 2013	-	-	-	-	-	-	-	-	-
Prírastky	-	-	-	-	-	-	-	-	-
Úbytky	-	-	-	-	-	-	-	-	-
K 31. decembru 2013	-	-	-	-	-	-	-	-	-
Zostatková hodnota									
K 1. januáru 2013	-	123 062	461 030	-	-	-	-	-	594 115
K 31. decembru 2013	-	112 821	695 650	-	-	-	45 006	-	853 477

AUTO KELLY SLOVAKIA, s.r.o.
Poznámky individuálnej účtovnej závierky
Zostavenej k 31. decembru 2013
(údaje v tabuľkách sú uvedené v celých eurách, ak nie je uvedené inak)

31. december 2012

	Pozemky	Stavby	Samostatné hnuteľné veci a súbory hnuteľných vecí	Pestovateľské celky trvalých porastov	Základné stádo a ťažné zvieratá	Ostatný dlhodobý hmotný majetok	Obstarávaný dlhodobý hmotný majetok	Poskytnuté preddavky	Celkom
	012	013	014	015	016	017	018	019	011
Riadok súvahy									
Prvotné ocenenie									
K 1. januáru 2012	-	231 990	1 603 050	-	-	-	-	-	1 835 040
Prírastky	-	7 825	232 982	-	-	-	10 423	-	251 230
Úbytky	-	-	178 440	-	-	-	-	-	178 440
Presuny	-	-	-	-	-	-	-	-	-
K 31. decembru 2012	-	239 815	1 657 592	-	-	-	10 423	-	1 907 830
Oprávky									
K 1. januáru 2012	-	91 837	1 074 757	-	-	-	-	-	1 166 594
Prírastky	-	24 916	300 245	-	-	-	-	-	325 161
Úbytky	-	-	178 440	-	-	-	-	-	178 440
K 31. decembru 2012	-	116 753	1 196 562	-	-	-	-	-	1 313 315
Opravná položka									
K 1. januáru 2012	-	-	-	-	-	-	-	-	-
Prírastky	-	-	-	-	-	-	-	-	-
Úbytky	-	-	-	-	-	-	-	-	-
K 31. decembru 2012	-	-	-	-	-	-	-	-	-
Zostatková hodnota									
K 1. januáru 2012	-	140 153	528 293	-	-	-	-	-	668 446
K 31. decembru 2012	-	123 062	461 030	-	-	-	10 423	-	594 515

AUTO KELLY SLOVAKIA, s.r.o.
Poznámky individuálnej účtovnej závierky
Zostavenej k 31. decembru 2013

(údaje v tabuľkách sú uvedené v celých eurách, ak nie je uvedené inak)

1.3. Spôsob a výška poistenia dlhodobého nehmotného a hmotného majetku

Predmet poistenia	Druh poistenia	Výška poistenia		Názov a sídlo poisťovne
		2013	2012	
Osobné automobily	proti odcudzeniu, havarijné	1 297 555	1 049 618	Kooperativa, Trenčín
Technológia, nábytok, zásoby	poistenie proti živelným pohromám	2 769 004	2 592 395	Kooperativa, Trenčín

2. Zásoby (r. 031 súvahy)
2.1. Prehľad o opravných položkách podľa jednotlivých súvahových položiek

Položka	Riadok	Stav k 1. 1. 2013	Tvorba	Zúčtovanie z dôvodu zániku opodstatnenosti	Zúčtovanie z dôvodu vyradenia majetku z účtovníctva	Stav k 31. 12. 2013
Materiál	032	-	-	-	-	-
Nedokončená výroba a polotovary vlastnej výroby	033	-	-	-	-	-
Výrobky	034	-	-	-	-	-
Zvieratá	035	-	-	-	-	-
Tovar	036	325 674	32 765	71 389	-	287 050
Nehnutelnosť na predaj	036	-	-	-	-	-
Poskytnuté preddavky	037	-	-	-	-	-
Spolu	031	325 674	32 765	71 389	-	287 050

Pre výpočet opravnej položky k zásobám bola použitá metodika definovaná nezávislým znalcom. Opravná položka bola vytvorená na základe vekovej štruktúry tovaru.

3. Pohľadávky (r. 038 a 046 súvahy)
3.1. Veková štruktúra pohľadávok
31. december 2013

Položka	Splatnosť		Celkom
	v lehote splatnosti	po lehote splatnosti	
Dlhodobé pohľadávky			
Pohľadávky z obchodného styku (r. 039)	-	-	-
Pohľadávky voči dcérskej účtovnej jednotke a materskej účtovnej jednotke (r. 041)	-	-	-
Ostatné pohľadávky v rámci konsolidovaného celku (r. 042)	-	-	-
Pohľadávky voči spoločníkom, členom a združeniu (r. 043)	-	-	-
Iné pohľadávky (r. 044)	40 402	-	40 402
Spolu dlhodobé pohľadávky	40 402	-	40 402
Krátkodobé pohľadávky			
Pohľadávky z obchodného styku (r. 047)	560 515	290 153	850 668
Pohľadávky voči dcérskej účtovnej jednotke a materskej účtovnej jednotke (r. 049)	-	-	-
Ostatné pohľadávky v rámci konsolidovaného celku (r. 050)	-	-	-
Pohľadávky voči spoločníkom, členom a združeniu (r. 051)	-	-	-
Sociálne poistenie (r. 052)	-	-	-
Daňové pohľadávky a dotácie (r. 053)	-	-	-
Iné pohľadávky (r. 054)	13 160	-	13 160
Spolu krátkodobé pohľadávky	573 675	290 153	863 828

31. december 2012

Položka	Splatnosť		Celkom
	v lehote splatnosti	po lehote splatnosti	
Dlhodobé pohľadávky			
Pohľadávky z obchodného styku (r. 039)	-	-	-
Pohľadávky voči dcérskej účtovnej jednotke a materskej účtovnej jednotke (r. 041)	-	-	-
Ostatné pohľadávky v rámci konsolidovaného celku (r. 042)	-	-	-
Pohľadávky voči spoločníkom, členom a združeniu (r. 043)	-	-	-
Iné pohľadávky (r. 044)	30 310	-	30 310
Spolu dlhodobé pohľadávky	30 310	-	30 310
Krátkodobé pohľadávky			
Pohľadávky z obchodného styku (r. 047)	330 389	358 597	688 986
Pohľadávky voči dcérskej účtovnej jednotke a materskej účtovnej jednotke (r. 049)	-	-	-
Ostatné pohľadávky v rámci konsolidovaného celku (r. 050)	-	-	-
Pohľadávky voči spoločníkom, členom a združeniu (r. 051)	-	-	-
Sociálne poistenie (r. 052)	-	-	-
Daňové pohľadávky a dotácie (r. 053)	62 230	-	62 230
Iné pohľadávky (r. 054)	13 157	-	13 157
Spolu krátkodobé pohľadávky	405 776	358 597	764 373

Bežná lehota splatnosti pohľadávok je 14 dní.

Spoločnosť vykazuje pohľadávky po lehote splatnosti vo výške 290 153 EUR, z ktorých 36,5 % je po lehote splatnosti nad 90 dní, takže v súlade s internou smernicou k nim bola tvorená opravná položka v 100 % výške.

3.2. Pohľadávky podľa zostatkovej doby splatnosti

Položka	2013	2012
Krátkodobé pohľadávky		
Pohľadávky po lehote splatnosti	290 153	358 597
Pohľadávky so zostatkovou dobou splatnosti do jedného roka	573 675	405 776
Spolu krátkodobé pohľadávky	863 828	764 373
Dlhodobé pohľadávky		
Pohľadávky so zostatkovou dobou splatnosti jeden rok až päť rokov	40 402	30 310
Pohľadávky so zostatkovou dobou splatnosti dlhšou ako päť rokov	-	-
Spolu dlhodobé pohľadávky	40 402	30 310

3.3. Opravné položky k pohľadávkam

Položky súvahy, ku ktorým sú tvorené opravné položky:

Položka	Stav k 1. 1. 2013	Tvorba	Zúčtovanie z dôvodu zániku opodstatnenosti	Zúčtovanie z dôvodu vyradenia majetku z účtovníctva	Stav k 31. 12. 2013
Pohľadávky z obchodného styku	94 442	13 062	-	7 165	100 339
Pohľadávky voči dcérskej účtovnej jednotke a materskej účtovnej jednotke	-	-	-	-	-
Ostatné pohľadávky v rámci konsolidovaného celku	-	-	-	-	-
Pohľadávky voči spoločníkom, členom a združeniu	-	-	-	-	-
Iné pohľadávky	2 442	3 210	-	-	5 652
Spolu	96 884	16 272	-	7 165	105 991

Spoločnosť vytvára opravné položky k pohľadávkam pri ktorých je riziko, je ich dlžník úplne alebo čiastočne nezaplatí v závislosti od ich vekovej štruktúry

AUTO KELLY SLOVAKIA, s.r.o.
Poznámky individuálnej účtovnej závierky
Zostavenej k 31. decembru 2013
(údaje v tabuľkách sú uvedené v celých eurách, ak nie je uvedené inak)

3.4. Odložená daňová pohľadávka (r. 045 súvahy)

<i>Položka</i>	2013	2012
Dočasné rozdiely medzi účtovnou hodnotou majetku a daňovou základňou:		
<i>odpočítateľné</i>	397 718	416 480
<i>zdaniteľné</i>	-	-
Dočasné rozdiely medzi účtovnou hodnotou záväzkov a daňovou základňou:		
<i>odpočítateľné</i>	432 550	221 133
<i>zdaniteľné</i>	-	-
Možnosť umorovať daňovú stratu v budúcnosti	-	-
Možnosť previesť nevyužitú daňovú odpočty	-	-
Sadzba dane z príjmov (v %)	22 %	23 %
Odložená daňová pohľadávka	182 659	146 651
Uplatnená daňová pohľadávka:		
<i>zaúčtovaná ako zníženie nákladov</i>	36 008	23 001
<i>zaúčtovaná do vlastného imania</i>	-	-
Odložený daňový záväzok	-	-
Zmena odloženého daňového záväzku:		
<i>zaúčtovaná ako náklad</i>	-	-
<i>zaúčtovaná do vlastného imania</i>	-	-

Spoločnosť má odloženú daňovú pohľadávku z odpočítateľných dočasných rozdielov medzi účtovnou hodnotou majetku a účtovnou hodnotou záväzkov vykázanou v súvahe a ich daňovou základňou.

3.5. Zabezpečenie pohľadávok

Spoločnosť zriadila záložné právo na pohľadávky v prospech Tatra banky, a.s. z dôvodu uzatvorenej zmluvy o kontokorentnom úvere č. 1196/2007. Obe strany sa dohodli, že aktuálna výška založených pohľadávok neklesne pod sumu 199 160 EUR.

4. Finančné účty (r. 055 súvahy)

4.1. Spoločnosť má finančný majetok v štruktúre

<i>Položka</i>	2013	2012
Peňažné prostriedky		
Pokladnica, ceniny	7 356	10 202
Bankové účty bežné	2 085 575	1 404 790
Bankové účty termínované	117 769	90 128
Peniaze na ceste	1 762	5 208
Spolu	2 212 462	1 510 328

5. Časové rozlíšenie (r. 061 súvahy)

<i>Položka</i>	<i>Riadok</i>	31. december 2013	31. december 2012
Náklady budúcich období dlhodobé	062	-	-
Náklady budúcich období krátkodobé	063	46 227	39 345
<i>z toho:</i>			
<i>nájomné</i>		21 034	20 958
<i>poistné</i>		10 493	12 340
<i>iné</i>		14 700	6 047
Príjmy budúcich období dlhodobé	064	-	-
Príjmy budúcich období krátkodobé	065	196 467	87 734
<i>z toho:</i>			
<i>očakávané náhrady poistných udalostí</i>		22 596	18 919
<i>očakávané dodávateľské bonusy</i>		173 796	68 610
<i>iné</i>		75	205
Spolu	061	242 694	127 079

V príjmoch budúcich období je zaúčtovaný očakávaný príjem bonusov od dodávateľov za odobratý tovar v r. 2013 vo výške 173 796 EUR a očakávané náhrady poistných udalostí od poisťovní vo výške 22 596 EUR.

IV. ÚDAJE VYKÁZANÉ NA STRANE PASÍV SÚVAHY

1. Vlastné imanie (r. 067 súvahy)

1.1. Informácie o vlastnom imaní

Základné imanie je vo výške 272 190 EUR. Základné imanie bolo celé upísané a splatené.

Zákonný rezervný fond vo výške 27 219 EUR dosahuje výšku povinnej minimálnej tvorby podľa Obchodného zákonníka.

Výsledok hospodárenia minulých rokov sa zvýšil v položke „Nerozdelený zisk“ o 498 726 EUR na základe rozhodnutia jediného spoločníka o rozdelení hospodárskeho výsledku za rok 2012.

1.2. Rozdelenie účtovného zisku alebo vyrovnanie straty za rok 2012

Položka	2012
Účtovný zisk	498 726
Rozdelenie účtovného zisku	
	2013
Prídel do zákonného rezervného fondu	-
Prídel do štatutárnych a ostatných fondov	-
Prídel do sociálneho fondu	-
Prídel na zvýšenie základného imania	-
Úhrada straty minulých období	498 726
Prevod do nerozdeleného zisku minulých rokov	-
Rozdelenie podielu na zisku spoločníkom, čínom	-
Iné	-
Spoju	498 726

2. Rezervy (r. 089 súvahy)

2.1. Zákonné a ostatné rezervy (r. 090, 091, 092, 093 súvahy)

31. december 2013

Položka	Stav k 1. 1. 2013	Tvorba	Použitie	Zrušenie	Stav k 31. 12. 2013
Dlhodobé rezervy					
Dlhodobé zákonné rezervy (r. 090)	-	-	-	-	-
Ostatné dlhodobé rezervy (r. 092)	17 872	675	-	-	18 547
Krátkodobé rezervy					
Krátkodobé zákonné rezervy (r. 091)	54 778	71 061	41 491	12 384	71 964
z toho:					
rezerva na nevyč. dovolenky	14 621	22 308	14 621	-	22 308
rezerva na nevyf. energie	12 290	9 000	3 616	8 674	9 000
rezerva na nevyf. dodávky	20 203	32 124	15 590	3 710	33 027
rezerva na audit, zhotovenie a zverejnenie ÚZ	7 664	7 629	7 664	-	7 629
Ostatné krátkodobé rezervy (r. 093)	206 974	327 717	26 422	75 909	432 360
z toho:					
rezerva na záručné opravy	10 350	5 604	2 039	8 311	5 604
rezerva na reklamácie	5 180	13 428	594	4 586	13 428
rezerva na systém podpory predaja	99 592	31 567	1 124	63 012	67 023
rezerva na zák. akcie	18 298	225 000	18 298	-	225 000

AUTO KELLY SLOVAKIA, s.r.o.
Poznámky individuálnej účtovnej závierky
Zostavenej k 31. decembru 2013
(údaje v tabuľkách sú uvedené v celých eurách, ak nie je uvedené inak)

31. december 2012

<i>Položka</i>	<i>Stav k 1. 1. 2012</i>	<i>Tvorba</i>	<i>Použitie</i>	<i>Zrušenie</i>	<i>Stav k 31. 12. 2012</i>
Dlhodobé rezervy					
Dlhodobé zákonné rezervy (r. 090)	-	-	-	-	-
Ostatné dlhodobé rezervy (r. 092)	14 345	3 527	-	-	17 872
Krátkodobé rezervy					
Krátkodobé zákonné rezervy (r. 091)	38 377	54 778	29 587	8 790	54 778
z toho:					
rezerva na nevyč. dovolenky	13 118	14 621	13 118	-	14 621
rezerva na nevyf. energie	12 700	12 290	5 337	7 733	12 290
rezerva na nevyf. dodávky	6 195	20 203	4 768	1 427	20 203
rezerva na audit, zhotovenie a zverejnenie ÚZ	6 365	7 664	6 365	-	7 664
Ostatné krátkodobé rezervy (r. 093)	264 590	206 974	222 637	41 953	206 974
z toho:					
rezerva na záručné opravy	7 250	10 350	2 571	4 679	7 250
rezerva na reklamácie	7 480	5 180	2 004	5 476	5 180
rezerva na systém podpory predaja	108 430	26 115	34 953	-	99 592
rezerva na zák. akcie	102 870	18 298	101 749	1 121	18 298

Spoločnosť vytvorila rezervu na budúce plnenie zákaznických akcií realizovaných v roku 2013 a programov na podporu predaja realizovaných v roku 2013, ktoré môžu zákazníci použiť pri kúpe tovaru.

Spoločnosť odhadla rezervu na odchodné a iné dlhodobé zamestnanecké požitky v roku končiacom sa 31. decembra 2013 na základe poistnomatematického ocenenia. Spoločnosť prehodnotila výpočet rezervy, do výpočtu zahrнула len pracovné pozície, pri ktorých nie je vysoké % fluktuácie (manažment a vedúci zamestnanci).

Program dlhodobých zamestnaneckých požitkov začal v spoločnosti fungovať v roku 2006. Je to program so stanovenými požitkami, podľa ktorého majú zamestnanci nárok na jednorazový príspevok pri odchode do starobného alebo invalidného dôchodku vo výške určitého percenta priemernej ročnej mzdy v spoločnosti, v závislosti od stanovených podmienok, aj na pravidelný vernostný príspevok a odmenu pri životnom jubileu. K 31. decembru 2013 sa tento program vzťahoval na 73 zamestnancov spoločnosti. K tomuto dátumu bol program tzv. nekrytý finančnými zdrojmi, teda bez osobitne určených aktív slúžiacich na krytie záväzkov, ktoré z neho vyplývajú.

3. Závazky (r. 094 a 106 súvahy)

3.1. Výška záväzkov do lehoty a po lehote splatnosti vrátane skupiny a záväzky podľa zostatkovej doby splatnosti

<i>Položka</i>	<i>Riadok</i>	<i>Spolu k 31. 12. 2013</i>	<i>Spolu k 31. 12. 2012</i>
Dlhodobé záväzky:			
Záväzky so zostatkovou dobou splatnosti jeden rok až päť rokov		163 416	66 146
Záväzky so zostatkovou dobou splatnosti nad päť rokov		-	-
Spolu dlhodobé záväzky	094	163 416	66 146
Krátkodobé záväzky:			
Záväzky po lehote splatnosti		329 803	103 497
Záväzky so zostatkovou dobou splatnosti do jedného roka vrátane		3 741 706	3 441 759
Spolu krátkodobé záväzky	106	4 071 509	3 545 256

3.2. Závazky zo sociálneho fondu (r. 103 súvahy)

	2013	2012
Začiatkový stav sociálneho fondu	4 857	5 272
Tvorba sociálneho fondu na ťarchu nákladov	12 336	10 289
Tvorba sociálneho fondu zo zisku		
Ostatná tvorba sociálneho fondu	10 091	2 400
Tvorba sociálneho fondu celkom	22 427	12 689
Čerpanie sociálneho fondu	(14 712)	(13 104)
Konečný zostatok sociálneho fondu	12 572	4 857

AUTO KELLY SLOVAKIA, s.r.o.
Poznámky individuálnej účtovnej závierky
Zostavenej k 31. decembru 2013
(údaje v tabuľkách sú uvedené v celých eurách, ak nie je uvedené inak)

4. Časové rozlíšenie (r. 121 súvahy)

<i>Položka</i>	<i>Riadok</i>	<i>31. december 2013</i>	<i>31. december 2012</i>
Výdavky budúcich období dlhodobé	122	-	-
Výdavky budúcich období krátkodobé	123	4 857	285
Výnosy budúcich období dlhodobé	124	-	-
Výnosy budúcich období krátkodobé	125	-	-
Spolu	121	4 857	285

5. Závazky z finančného prenájmu u nájomcu

Celková suma dohodnutých platieb v členení na istinu a nerealizované finančné náklady je k 31. decembru 2013 a 31. decembru 2012 takáto:

	<i>31. december 2013</i>			<i>31. december 2012</i>		
	<i>Splatnosť</i>			<i>Splatnosť</i>		
	<i>do 1 roka vrátane</i>	<i>od 1 roka do 5 rokov vrátane</i>	<i>viac ako 5 rokov</i>	<i>do 1 roka vrátane</i>	<i>od 1 roka do 5 rokov vrátane</i>	<i>viac ako 5 rokov</i>
Istina	116 685	150 844	-	62 263	61 289	-
Finančný náklad	-	-	-	-	-	-
Spolu	116 685	150 844	-	62 263	61 289	-

Finančný prenájom sa týka najmä prenájmu dopravných prostriedkov a zariadení. Priemerná doba trvania prenájmu je 3 roky. Úrokové sadzby sú stanovené pevnou sadzbou ku dňu uzatvorenia zmluvy.

Všetky záväzky z finančného prenájmu sú denominované v eurách.

Záväzky spoločnosti vyplývajúce z finančného prenájmu sú zabezpečené prenajatým majetkom.

V. VÝNOSY

1. Výnosy z hospodárskej činnosti

1.1. Tržby z predaja tovaru, vlastných výrobkov a služieb (r. 01, 05 výkazu ziskov a strát)

Tržby za vlastné výkony a tovar podľa typov výrobkov a služieb a podľa hlavných oblastí odbytu:

<i>Oblasť odbytu</i>	<i>Predaj tovaru</i>		<i>Tržby za nájom</i>		<i>Ostatné služby</i>		<i>Celkom</i>	
	<i>2013</i>	<i>2012</i>	<i>2013</i>	<i>2012</i>	<i>2013</i>	<i>2012</i>	<i>2013</i>	<i>2012</i>
Slovensko	21 345 586	17 047 969	56 314	49 226	6 894	3 466	21 408 794	17 110 661
Zahraničie celkom	83 270	207 493	-	-	-	1 000	83 270	208 493
<i>z toho:</i>								
<i>Česká republika</i>	59 821	200 944	-	-	-	1 000	59 821	201 944
<i>Taliansko</i>	10 991	6 549	-	-	-	-	10 991	6 549
Spolu	21 428 856	17 255 462	56 314	49 226	6 894	4 466	21 492 064	17 309 154

Čistý obrat podľa § 19 ods. 1 písm. a) druhého bodu zákona:

<i>Položka</i>	<i>31. december 2013</i>	<i>31. december 2012</i>
Tržby za vlastné výrobky	-	-
Tržby z predaja služieb	63 208	53 692
Tržby za tovar	21 428 856	17 255 462
Výnosy zo zákazky	-	-
Výnosy z nehnuteľnosti na predaj	-	-
Iné výnosy súvisiace s bežnou činnosťou	161 489	130 416
Čistý obrat celkom	21 653 553	17 439 570

AUTO KELLY SLOVAKIA, s.r.o.
Poznámky individuálnej účtovnej závierky
Zostavenej k 31. decembru 2013
(údaje v tabuľkách sú uvedené v celých eurách, ak nie je uvedené inak)

VI. NÁKLADY

1. Náklady z hospodárskej činnosti

1.1. Náklady za služby, ostatné náklady z hospodárskej činnosti, finančné a mimoriadne náklady

Položka	Riadok	2013	2012
Náklady za poskytnuté služby			
Spotreba materiálu	09	887 907	779 305
Spotreba energie	09	99 264	97 422
Spotreba ostatných neskladovateľných dodávok	09		
Služby	10	1 609 106	1 352 254
z toho:			
opravy a údržba		105 004	91 369
cestovné		102 062	89 735
náklady na reprezentáciu		23 864	9 669
provízie		123 508	84 719
nájomné obchodných priestorov		514 130	450 063
technická podpora IT		34 716	11 997
ostatné marketingové náklady		57 148	28 495
Náklady voči audítorovi, audítorskej spoločnosti, z toho:		17 600	19 332
náklady na overenie individuálnej účtovnej závierky		17 600	19 332
daňové poradenstvo		2 292	6 255
Ostatné významné položky nákladov z hospodárskej činnosti	23	315 568	238 414
Finančné náklady		-	-
Kurzové straty, z toho:	41	4 559	25 420
kurzové straty ku dňu, ku ktorému sa zostavuje účtovná závierka		721	5 583
Ostatné významné položky finančných nákladov	43	30 349	22 242
Mimoriadne náklady	53	-	-

Spoločnosť účtuje ostatné náklady z hospodárskej činnosti a to poistenie (vozidiel, hnutelného majetku, zásob), náklady na povinný odvod do recyklačného fondu a náklady súvisiace so skladovým hospodárstvom.

VII. DAŇ Z PRÍJMOV

Sadzba dane z príjmov pre rok 2013 je 23 %. Spoločnosť nemala žiadne úľavy z daní.

Na výpočet odloženej dane bola použitá sadzba dane z príjmov právnických osôb 22 %, ktorá je v platnosti od 1. januára 2014.

Odsúhlasenie dane z príjmov

Položka	2013	2012
Splatná daň z príjmov:		
z bežnej činnosti (r. 049)	326 607	143 725
z mimoriadnej činnosti (r. 056)	-	-
Odložená daň z príjmov:		
z bežnej činnosti (r. 050)	(36 008)	(23 001)
z mimoriadnej činnosti (r. 057)	-	-
Daň z príjmov celkom	290 599	120 723

AUTO KELLY SLOVAKIA, s.r.o.
Poznámky individuálnej účtovnej závierky
Zostavenej k 31. decembru 2013
(údaje v tabuľkách sú uvedené v celých eurách, ak nie je uvedené inak)

	2013			2012		
	Základ dane	Daň	Daň v %	Základ dane	Daň	Daň v %
Výsledok hospodárenia pred zdanením, z toho:	1 018 960			619 450		
<i>teoretická daň</i>		234 361	23		117 696	19
Daňovo neuznané náklady	627 468	144 318	23	359 456	68 297	19
Výnosy nepodliehajúce dani	(227 648)	(52 359)	23	(222 457)	(42 267)	19
Vplyv nevykázaných odloženej daňovej pohľadávky	-	-	-	-	-	-
Umorenie daňovej straty	-	-	-	-	-	-
Zmena sadzby dane	-	-	-	-	-	-
Iné	-	-	-	-	-	-
Spolu	1 418 780	326 320		756 449	143 725	
Splatná daň z príjmov		326 607			143 725	
Odložená daň z príjmov		(36 008)			(23 001)	
Celková daň z príjmov		290 599			120 724	

VIII. INÉ AKTÍVA A INÉ PASÍVA

1. Podmienené záväzky

Daňové priznania zostávajú otvorené a môžu byť predmetom kontroly počas obdobia piatich rokov. Skutočnosť, že určité obdobie alebo daňové priznanie vzťahujúce sa na toto obdobie bolo kontrolované, nemá vplyv na vylúčenie tohto obdobia z prípadnej ďalšej kontroly počas obdobia piatich rokov. V dôsledku toho sú k 31. decembru 2013 daňové priznania spoločnosti za roky 2009 až 2013 otvorené a môžu sa stať predmetom kontroly.

Podľa súčasných slovenských zákonov má spoločnosť povinnosť vyplatiť zamestnancom pri odchode do starobného dôchodku odchodné vo výške priemerného mesačného zárobku. Spoločnosť odhadla, že výška takeéhoto záväzku nie je významná. Účtovné výkazy neobsahujú žiadnu úpravu z tohto titulu.

2. Transakcie so spriaznenými osobami

Spoločnosť uskutočnila počas roka 2013 významné transakcie so spriaznenými osobami. Manažment spoločnosti je presvedčený, že transakcie so spriaznenými osobami boli vykonané na princípe nezávislých vzťahov. Na transakcie so spriaznenými osobami sa vzťahujú požiadavky transferového oceňovania. V týchto požiadavkách sa uvádza, že spoločnosť musí mať vypracovanú dokumentáciu za každú transakciu so zahraničnou spriaznenou osobou, ktorá potvrdzuje, že transakcia sa uskutočnila na princípe nezávislých vzťahov. Ministerstvo financií SR vydalo osobitné usmernenie týkajúce sa uchovávaní dokumentácie transferového oceňovania od roku 2009. Spoločnosť sa v súčasnosti spolieha na dokumentáciu týkajúcu sa transferového oceňovania transakcií so spriaznenými osobami na úrovni skupiny, ktorá definuje aj transakcie vykonávané spoločnosťou so spriaznenými osobami.

IX. SPRIAZNENÉ OSOBY

Medzi spriaznené osoby patria akcionári, členovia predstavenstva, sesterské spoločnosti a spoločnosti, v ktorých podiel na základnom imaní presahuje 20 % (dcérske a pridružené spoločnosti a spoločné podniky).

Obchody medzi týmito osobami a spoločnosťou sa uskutočňujú za obvyklých podmienok a za obvyklé ceny. O obchodoch so spriaznenými osobami rozhoduje predstavenstvo. Komentár k týmto obchodom je v jednotlivých častiach poznámok.

Dcérska účtovná jednotka/ Materská účtovná jednotka	Kód druhu obchodu	Hodnotové vyjadrenie obchodu	
		2013	2012
Auto Kelly, a.s.	01	7 968 446	7 351 579
	02	12 750	196 836
	03	10 235	20 396

Operácie so spriaznenými osobami predstavujú najmä nákup tovaru (kód transakcie 1).

AUTO KELLY SLOVAKIA, s.r.o.

Poznámky individuálnej účtovnej závierky

Zostavenej k 31. decembru 2013

(údaje v tabuľkách sú uvedené v celých eurách, ak nie je uvedené inak)

X. SKUTOČNOSTI, KTORÉ NASTALI PO DNI, KU KTORÉMU SA ZOSTAVUJE ÚČTOVNÁ ZÁVIERKA, A DO DŇA ZOSTAVENIA ÚČTOVNEJ ZÁVIERKY

Po 31. decembri 2013 a do dňa zostavenia účtovnej závierky nenastali žiadne také udalosti, ktoré by významným spôsobom ovplyvnili aktíva a pasíva spoločnosti, okrem tých, ktoré sú výsledkom bežnej činnosti.

XI. PREHĽAD ZMIEN VLASTNÉHO IMANIA

31. december 2013

<i>Položka</i>	<i>Stav k 1. 1. 2013</i>	<i>Prírastky</i>	<i>Úbytky</i>	<i>Presuny</i>	<i>Stav k 31. 12. 2013</i>
Základné imanie	272 190	-	-	-	272 190
Vlastné akcie a vlastné obchodné podiely	-	-	-	-	-
Zmena základného imania	-	-	-	-	-
Pohľadávky za upísané vlastné imanie	-	-	-	-	-
Emisné ážio	-	-	-	-	-
Ostatné kapitálové fondy	-	-	-	-	-
Zákonný rezervný fond (nedeliteľný fond) z kapitálových vkladov	27 219	-	-	-	27 219
Oceňovacie rozdiely z precenenia majetku a záväzkov	-	-	-	-	-
Oceňovacie rozdiely z kapitálových účastín	-	-	-	-	-
Oceňovacie rozdiely z precenenia pri zlúčení, splynutí a rozdelení	-	-	-	-	-
Zákonný rezervný fond	-	-	-	-	-
Nedeliteľný fond	-	-	-	-	-
Štatutárne fondy a ostatné fondy	-	-	-	-	-
Nerozdelený zisk minulých rokov	2 091 625	498 726	-	-	2 590 351
Neuhradená strata minulých rokov	-	-	-	-	-
Výsledok hospodárenia bežného účtovného obdobia	498 726	728 361	(498 726)	-	728 361
Vyplatené dividendy	-	-	-	-	-
Ostatné položky vlastného imania	-	-	-	-	-
Účet 491 - Vlastné imanie fyzickej osoby - podnikateľa	-	-	-	-	-

31. december 2012

<i>Položka</i>	<i>Stav k 1. 1. 2012</i>	<i>Prírastky</i>	<i>Úbytky</i>	<i>Presuny</i>	<i>Stav k 31. 12. 2012</i>
Základné imanie	272 190	-	-	-	272 190
Vlastné akcie a vlastné obchodné podiely	-	-	-	-	-
Zmena základného imania	-	-	-	-	-
Pohľadávky za upísané vlastné imanie	-	-	-	-	-
Emisné ážio	-	-	-	-	-
Ostatné kapitálové fondy	-	-	-	-	-
Zákonný rezervný fond (nedeliteľný fond) z kapitálových vkladov	74 928	33 295	-	(81 004)	27 219
Oceňovacie rozdiely z precenenia majetku a záväzkov	-	-	-	-	-
Oceňovacie rozdiely z kapitálových účastín	-	-	-	-	-
Oceňovacie rozdiely z precenenia pri zlúčení, splynutí a rozdelení	-	-	-	-	-
Zákonný rezervný fond	-	-	-	-	-
Nedeliteľný fond	-	-	-	-	-
Štatutárne fondy a ostatné fondy	-	-	-	-	-
Nerozdelený zisk minulých rokov	1 378 016	632 604	-	81 004	2 091 625
Neuhradená strata minulých rokov	-	-	-	-	-
Výsledok hospodárenia bežného účtovného obdobia	665 899	498 726	(665 899)	-	498 726
Vyplatené dividendy	-	-	-	-	-
Ostatné položky vlastného imania	-	-	-	-	-
Účet 491 - Vlastné imanie fyzickej osoby - podnikateľa	-	-	-	-	-

XII. PREHĽAD PEŇAŽNÝCH TOKOV

Prehľad peňažných tokov je uvedený v prílohe, tabuľka č. 1.

Peňažné prostriedky sú peňažné hotovosti, ekvivalenty peňažných hotovostí, peňažné prostriedky na bežných účtoch v bankách, kontokorentný účet a časť zostatku účtu „Peniaze na ceste“.

Peňažné ekvivalenty sú krátkodobý finančný majetok, ktorý je zameniteľný za vopred známu sumu peňažných prostriedkov, pri ktorom nehrozí riziko výraznej zmeny jeho hodnoty v najbližších troch mesiacoch ku dňu, ku ktorému sa zostavuje účtovná závierka.

Štruktúra peňažných prostriedkov a peňažných ekvivalentov:

Položka	Účet	2013	2012
Peniaze	211	7 356	10 202
Ceniny	213	-	-
Účty v bankách	221.1	2 203 343	1 494 918
Kontokorentný účet	221.2	-	-
Peniaze na ceste	216	1 763	5 208
Krátkodobý finančný majetok - akcie	251.2	-	-
Krátkodobý finančný majetok - dlhopisy	252.2	-	-
Spolu		2 212 462	1 510 328

Spoločnosť použila na vykazovanie peňažných tokov z prevádzkovej činnosti nepriamu metódu.

Prílohy:

Tabuľka č. 1 – Prehľad peňažných tokov

Tabuľka č. 1 - Prehľad peňažných tokov

Označenie	Názov položky	Skutočnosť v eurách	
		Bežné účtovné obdobie	Minulé účtovné obdobie
Peňažné toky z prevádzkovej činnosti			
Z/S	Výsledok hospodárenia z bežnej činnosti pred zdanením daňou z príjmov (+/-)	1 018 960	619 450
A.1.	Nepeňažné operácie ovplyvňujúce výsledok hospodárenia z bežnej činnosti pred zdanením daňou z príjmov (+/-)	604 323	403 036
	Odpisy dlhodobého nehmotného majetku a dlhodobého hmotného majetku (+)	304 701	290 927
	Zmena stavu rezerv (+/-)	243 247	(37 688)
	Zmena stavu opravných položiek (+/-)	7 642	37 159
	Zmena stavu položiek časového rozlíšenia nákladov a výnosov (+/-)	(111 043)	(32 644)
	Úroky účtované do nákladov (+)	6 447	8 159
	Úroky účtované do výnosov (-)	(283)	(2 191)
	Kurzový zisk/strata vyčíslený k peňažným prostriedkom a peňažným ekvivalentom ku dňu, ku ktorému sa zostavuje účtovná závierka (-/+)	62	5 520
	Výsledok z predaja dlhodobého majetku, s výnimkou majetku, ktorý sa považuje za peňažný ekvivalent (+/-)	9 967	28 390
	Ostatné položky nepeňažného charakteru (+/-)	143 583	105 404
A.2.	Vplyv zmien stavu pracovného kapitálu na výsledok hospodárenia z bežnej činnosti	(329 333)	772 530
	Zmena stavu pohľadávok z prevádzkovej činnosti (-/+)	(183 936)	(250 546)
	Zmena stavu záväzkov z prevádzkovej činnosti (+/-)	375 525	1 544 088
	Zmena stavu zásob (-/+)	(520 922)	(520 792)
	Zmena stavu krátkodobého finančného majetku, s výnimkou majetku, ktorý je súčasťou peňažných prostriedkov a peňažných ekvivalentov (-/+)	-	(220)
	Peňažné toky z prevádzkovej činnosti s výnimkou príjmov a výdavkov, ktoré sa uvádzajú osobitne v iných častiach prehľadu peňažných tokov (+/-), (súčet Z/S+A.1.+A.2.)	1 293 950	1 795 016
	Prijaté úroky (+)	283	2 191
	Výdavky na zaplatené úroky (-)	(6 447)	(8 159)
	Výdavky na daň z príjmov účtovnej jednotky (-/+)	(112 550)	(209 310)
A.	Čisté peňažné toky z prevádzkovej činnosti	1 175 236	1 579 738
Peňažné toky z investičnej činnosti			
	Výdavky na obstaranie dlhodobého hmotného majetku (-)	(215 267)	(188 992)
	Príjmy z predaja dlhodobého hmotného majetku (+)	12 398	10 675
B.	Čisté peňažné toky z investičnej činnosti	(202 869)	(178 317)
Peňažné toky z finančnej činnosti			
C.1.	Peňažné toky vo vlastnom imaní	-	-
C.2.	Peňažné toky vznikajúce z dlhodobých záväzkov a krátkodobých záväzkov z finančnej činnosti	(270 233)	(132 994)
	Výdavky na úhradu záväzkov z finančného lízingu (-)	(270 233)	(132 994)
C.	Čisté peňažné toky z finančnej činnosti	(270 233)	(132 994)
D.	Čisté zvýšenie alebo čisté zníženie peňažných prostriedkov a peňažných ekvivalentov (+/-) (súčet A+B+C)	702 134	1 268 427
E.	Stav peňažných prostriedkov a peňažných ekvivalentov na začiatku účtovného obdobia	1 510 328	241 901
F.	Stav peňažných prostriedkov a peňažných ekvivalentov na konci účtovného obdobia pred zohľadnením kurzových rozdielov vyčíslených ku dňu, ku ktorému sa zostavuje účtovná závierka (+/-)	-	-
G.	Kurzové rozdiely vyčíslené k peňažným prostriedkom a peňažným ekvivalentom ku dňu, ku ktorému sa zostavuje účtovná závierka (+/-)	-	-
H.	Zostatok peňažných prostriedkov a peňažných ekvivalentov na konci účtovného obdobia upravený o kurzové rozdiely vyčíslené ku dňu, ku ktorému sa zostavuje účtovná závierka (+/-) (súčet D + E + G)	2 212 462	1 510 328