



Výročná správa za rok 2014

ENBRA SLOVAKIA, s.r.o.
Banská Bystrica

Obchodné meno: **ENBRA SLOVAKIA s.r.o.**
Sídlo: **Zvolenská cesta 29, 974 01 Banská Bystrica**
Identifikačné číslo: **31624189**
Právna forma: **spoločnosť s ručením obmedzeným**

OBSAH:		Strana
I.	História spoločnosti a jej ciele	3-5
II.	Pečať stability	6
II.	Finančná správa	7
	Vývoj ukazovateľov finančnej analýzy	8-12
	Štruktúra nákladov	13
	Štruktúra výnosov	14
III.	Finančné výkazy Správa audítora	
IV.	Súvaha	
V.	Výsledovka	
VII.	Poznámky vrátane výkazu o peňažných tokoch	

I. História spoločnosti, jej vývoj, produkty a ciele

História spoločnosti

Firma ENBRA bola založená v roku 1991, najskôr ako česko-rakúska spoločnosť, teraz ako čisto česká spoločnosť, ktorú vlastní manželia Božena Brabencová a Josef Brabenec. Od svojich počiatkov až do dnešnej doby sa spoločnosť profiluje získavaním skúseností v rôznych oblastiach hospodárneho nakladania s teplom, vodou a energiou. Postupným osvojovaním ďalších špecializácií a následným nárastom profesionality až k najvyššej odbornosti vytvorila firma kvalitné zázemie na realizáciu aj tých najnáročnejších zákaziek.

Spočiatku sa firma orientovala obzvlášť na meranie spotreby studenej a teplej vody v bytoch a na výrobu skúšobní na testovanie vodomero. Postupom času sa okruh obchodných a zákazkových aktivít rozšíril do oblasti spotreby vody v priemyselných aplikáciách, merania spotreby tepla, indikácie dodaného tepla v bytoch, vyúčtovania nákladov na vykurovanie, regulácie a hydraulického vyváženia vykurovacích sústav a objektov, dodávok bojlerov, kotlov, tepelných čerpadiel - teda do oblastí, ktoré komplexným riešením umožňujú dosahovať významné úspory spotreby palív, energií a surovín, a tým dosahovať vysoko ekonomické výsledky predovšetkým v prevádzke sústav vykurovania.

V rámci komplexnosti poskytovaných služieb prevádzkujeme tiež celoštátnu sieť servisných a autorizovaných metrologických stredísk na overovanie kalorimetrických počítadiel a teplomerov, prietokomerov a vodomero. V súčasnej dobe disponujeme v európskom merítke ojedinelou technológiou, ktorá nám umožňuje skúšať prietokomery až do dimenzie DN400.

V súčasnej dobe je ENBRA holdingové usporiadanie obchodných firiem s plošným zastúpením po celej ČR a sietí pobočiek na Slovensku a sietí zahraničných pobočiek v Poľsku a Rusku. Väčšina z nich prevádzkuje vlastné metrologické strediská. Spoločnosť má cca 200 zamestnancov. Máme zavedený, zdokumentovaný a certifikovaný systém manažmentu riadenia kvality podľa ČSN EN ISO 9001:2009.

ENBRA je tiež zakladajúcim členom Asociácie rozúčtovateľov nákladov na teplo a vodu (ARTAV). Členstvo v tejto asociácii je garanciou, že je vyúčtovanie vykonávané podľa platných predpisov; členovia ARTAV musia používať technické prostriedky vyhovujúce platným normám a musia mať činnosť vyúčtovania uvedenú v Obchodnom registri alebo Živnostenskom liste ako činnosť podnikania. Sme členom Asociácie odborných veľkoobchodov. Členstvo v tejto asociácii je garanciou, že dodávaný tovar v rámci veľkoobchodnej siete alebo prostredníctvom realizovaných zákaziek splňa v maximálnej miere nároky na kvalitu a je schválený na predaj v SR a ČR. Štandardom je vysoká profesionalita služieb spojených s predajom a technickým zázemím.

Historické míľniky spoločnosti:

4. 12. 1991	Založenie Enbra, spol. s r.o. Firma sa zamerala na výrobu skúšobní vodomero, obchodnú činnosť (vodomery, merače tepla a príslušenstvo). Ďalej sa obchodný program rozšíril o armatúry na vykurovanie.
1994	Firma rozširuje svoju činnosť o predaj kotlov a bojlerov. Obzvlášť sa ďalej rozširuje oblasť montáží, sieť obchodných zástupcov a servisná sieť.
1995 - 1996	Založenie dcérskych spoločností: ENBRA Slezsko s. r. o., Karviná, CZ (100 % ENBRA, spol. s r. o.)

	ENBRA Pražská s. r. o., Praha, CZ (100 % ENBRA spol. s r. o.)
	ENBRA Slovakia s. r. o., Banská Bystrica, SR (100 % ENBRA, spol. s r. o.)
	ENBRA Bulgaria EOOD, Sofia, Bulharsko (100 % ENBRA, spol. s r. o.)
2001	Založenie dcérskej spoločnosti: ENBRA POLSKA, s. z. o. o., Kraków, Poľsko (100 % ENBRA, spol. s r. o.)
2002	Založenie spoločnosti: ENBRA RUSS, Ruská federácia
2008	Zahájenie činnosti v oblasti realizácie solárnych panelov, peletových kotlov, tepelných čerpadiel.
2009	Oddelenie obchodnej činnosti v oblasti kachlí, krbov a príslušenstva do novo vzniknutej spoločnosti ENBRA TOP s. r. o. Dňa 14. 12. 2009 sa uskutočnila fúzia spoločností ENBRA, spol. s r. o., ENBRA Pražská s. r. o. a ENBRA Slezsko s. r. o. Nástupníckou spoločnosťou, na ktorú prešiel obchodný majetok spoločností, sa stala spoločnosť ENBRA, spol. s r. o.
31. 12. 2009	Do obchodného registra boli zapísané odštepné závody: ENBRA, spol. s r. o. – odštepný závod Brno ENBRA, spol. s r. o. – odštepný závod Karviná ENBRA, spol. s r. o. – odštepný závod Praha ENBRA, spol. s r. o. – odštepný závod Pardubice ENBRA, spol. s r. o. – odštepný závod Plzeň
31. 3. 2010	Zmena právnej formy firmy ENBRA zo spoločnosti s ručením obmedzeným na akciovú spoločnosť.
4. 8. 2010	Rozdelenie spoločnosti ENBRA, a.s. odštiepeným zlúčením, kedy odštepovaná časť obchodného majetku ENBRA, a.s. prešla na spoločnosť ENBRA HOLDING, a.s.

ENBRA SLOVAKIA s.r.o. ako dcérska spoločnosť za roky svojej existencie svoju pôsobnosť zo sídla v Banskej Bystrici rozšírila po celej Slovenskej republike. Za týmto účelom vznikli pracoviská v Bratislave a Košiciach.

Hlavnou činnosťou je veľkoobchod, ktorý zahŕňa nasledovné produkty:

1. Meranie a regulácia teplej a studenej vody a tepla vrátane diaľkových odpočtov dát
 - Zákazky
 - Bytové vodomery
 - Priemyslové vodomery
 - Merače tepla
 - Diaľkové odpočty
2. Služba M a R (meranie a regulácia), vyúčtovanie a servis pre bytové domy a komerčné objekty (regulácie, vyúčtovanie, servis meračov)
 - Zákazky
 - Vyúčtovanie
3. Výroba a efektívne využitie teplej úžitkovej vody a vykurovanie
 - Zákazky
 - Priamy predaj
 - Solárne systémy
 - Tepelné čerpadlá
4. Akumulácia tepla, efektívne systémy vykurovania a ohrevu teplej úžitkovej vody
 - Zákazky
 - Priamy predaj

5. Vykurovanie drevom v špecializovaných aplikáciách
 - Zákazky
 - Priamy predaj
6. Regulácia a meranie prietoku a tlaku (SBS)
 - Priamy predaj

Vízie spoločnosti:

ENBRA je jedinečnou, dynamickou spoločnosťou, známou svojou vysoko precíznou prácou aj produktami.

Je to spoločnosť, ktorá plne uspokojí potreby svojich zákazníkov v oblasti merania, regulácie a vykurovania.

Všetky naše služby a produkty musia dosahovať tú najvyššiu kvalitu a technickú úroveň, čo spoločnosť ENBRA v definovaných produktoch zaraďuje medzi popredné firmy na trhu.

II. Pečať stability



III. Finančná správa

Tvorba hospodárskeho výsledku a návrh na rozdelenie zisku:

Spoločnosť ENBRA SLOVAKIA s.r.o. vytvorila v roku 2014 hospodársky výsledok po zdanení vo výške + 67.954,23 EUR.

Valné zhromaždenie na svojom zasadnutí dňa 10.9.2015 schválilo hospodársky výsledok a jeho rozdelenie nasledovne:

Tvorba hospodárskeho výsledku:

Popis	v EUR
Výsledok hospodárenia z hospodárskej činnosti	+ 94 430
Hospodársky výsledok z finančnej činnosti	- 18 573
Mimoriadny hospodársky výsledok	-
Hospodársky výsledok pred zdanením	+ 75 857
Daň z príjmu vrátane odloženej dane	7 903
Hospodársky výsledok v schvaľovaní za účtovné obdobie	+ 67 954

Rozdelenie zisku:

Popis	v EUR
Prídel do rezervného fondu	-
Prídel do sociálneho fondu	-
Záväzky ku spoločníkom	-
Ostatné použitie zisku (úhrada straty min.rokov)	-
Nerozdelený zisk	
Neuhradená strata	+ 67 954
Celkom	+ 67 954

Hospodársky výsledok daňový v EUR:

Účtovný hospodársky výsledok	EUR
Výdavky, ktoré sa neuznávajú za výdavky vynaložené na dosiahnutie zisku	28 116
v tom: - rozdiel, o ktorý účtovné odpisy prevyšujú daňové	891
- hodnota darov	
- sumy podľa §24 neuhradené do termínu podľa §23ods.z.	-
Ost.položky nezahrňované do základu dane	27 225
Položky odčítateľné od základu dane	67 879
V tom: - odpočet daňovej straty	67 879
Základ dane po úprave (zaokrúhlený na EUR)	36 094
Sadzba dane	22 %
Daň	7 941
Zápočet preddavkov dane (daň z úrokov+preddavky)	-
Výsledná daň na úhradu + nedoplatok (- preplatok)	+ 7 941
Preddavky na daň z príjmu PO (štvrtročne)	1 985,25 €

Financovanie a likvidita

Štruktúra finančného majetku ENBRA SLOVAKIA, s.r.o. v stave k 31. 12. 2014 v EUR:

Finančné prostriedky	2009	2010	2011	2012	2013	2014
Bežné účty	90	24	141	6 481	1 433	127
Hotovosť v pokladniach	4	5	7 425	1 802	1 988	7 229
Ceniny (stravenky)	-	-	-	-		
Celkom	94	29	7 566	8 283	3 421	7 356

Celková hodnota aktív po znížení o oprávky a opravné položky sa zvýšila oproti roku 2013 z hodnoty 787 555 EUR na 790 663 EUR.. Rozhodujúci podiel na celkovom majetku má obežný majetok 747 029 EUR . Je tvorený zásobami vo výške 301 235 EUR, nedokončenou výrobou 6883 EUR, krátkodobými pohľadávkami celkom 438 438, dlhodobými pohľadávkami -0 EUR a finančným majetkom vo výške 7 356 EUR.. Časové rozlíšenie je vo výške 3 704 EUR.

Na krytí majetku sa podieľa: vlastné imanie vo výške 145 698 EUR, rezervy vo výške 9 243 EUR, záväzky dlhodobé vo výške 21 012 EUR, záväzky krátkodobé vo výške 243 484 EUR a bankové úvery vo výške 369 986 EUR.. Vlastné imanie tvorí základné imanie vo výške 16.597 EUR, zákonný rezervný fond vo výške 1.660 EUR, neuhradená strata minulých rokov vo výške – 433 565 EUR, nerozdelený zisk minulých rokov vo výške 493.052 EUR a hospodársky výsledok bežného účtovného obdobia, zisk, vo výške 67 954 EUR. Časové rozlíšenie pasív je vo výške 1 240 EUR.

Investičná činnosť

Firma ENBRA SLOVAKIA s.r.o. v roku 2014 investovala do výmeny zastaralého vozového parku – obstarali sa 3 nové vozidlá, a tiež aj do softwarového vybavenia firmy a hardware – postupne sa vymieňajú nevyhovujúce počítače za notebooky najmä pre obchodných zástupcov.

Zamestnanci

ROK	1995	1996	1997	1998	1999	2000	2001	2002	2003
Priem.ev.stav	3	5	7	9	12	15	15	17	21
V tom: ženy	1	2	3	3	4	4	3	4	5
ROK	2004	2005	2006	2007	2008	2009	2010	2011	2012
Priem.ev.stav	25	27	28	30	29	34	28	24	24
V tom: ženy	5	6	8	8	8	10	8	5	8
ROK	2013	2014							
Priem.ev.stav	23	23							
V tom: ženy	8	8							

Priemerný evidenčný stav zamestnancov sa od obdobia vzniku spoločnosti postupne menil z pôvodných 3, až na súčasný stav 23, z toho 8 žien. Okrem toho evidujeme 3 ženy na rodičovskej alebo materskej dovolenke. Za účelom udržiavania a rozširovania odborných

znalostí sa zamestnanci zúčastňujú odborných školení podľa ich pracovného zaradenia. Zamestnancom je poskytované závodné stravovanie s príspevkom zo zákonného sociálneho fondu formou stravovacích poukážok, u ktorých sa zvýšil podiel príspevku zo sociálneho fondu. Zo sociálneho fondu sa zamestnancom v prípade prebytku poskytnú darčekové poukážky, ako aj darčekové poukážky pre deti zamestnancov pri príležitosti Vianočných sviatkov.

Ukazovatele produktivity v EUR

Ukazovatele		2010	2011	2012	2013	2014
Výnosy / počet zamestnancov	EUR/os.	100 352	131 855	135 134	138 339	156 444
Tržby za tovar, výkony/počet zamestn.	EUR/os.	109 079	130 148	133 042	136 709	155 378
Hosp.výsledok po zdanení / poč.zam.	EUR/os.	- 10 838	+ 802	+ 1 439	+ 1 484	+ 2 954

Podľa uvedenej tabuľky počnúc rokom 2010 sa postupne zvyšovali ukazovatele produktivity na jedného zamestnanca, pričom od roku 2011 sa darí spoločnosti vykazovať kladný výsledok hospodárenia.

Vývoj ukazovateľov finančnej analýzy

Finančnú situáciu spoločnosti charakterizujú základné finančné ukazovatele k 31.12.2014

Ukazovatele likvidity

Ukazovatele likvidity	2009	2010	2011	2012	2013	2014
Bežná likvidita	1,26	0,85	1,14	1,27	1,099	1,197
Rýchla likvidita	0,72	0,62	0,83	0,92	0,67	0,71
Hotovostná likvidita	0,10	0,03	0,01	0,01	0,005	0,012

Ukazovatele likvidity vypovedajú o schopnosti spoločnosti hradiť svoje záväzky. Ukazovatele bežnej likvidity (obežný majetok/krátkodobé záväzky + rezervy + bankové úvery + ostatné pasíva), rýchlej likvidity (obežný majetok - zásoby/krátkodobé záväzky + rezervy + bankové úvery + ostatné pasíva) a hotovostnej likvidity (len finančný majetok/krátkodobé záväzky + rezervy + bankové úvery + ostatné pasíva).

Ukazovatele aktivity

Ukazovateľ (v dňoch)	2008	2009	2010	2011	2012	2013	2014
Doba obratu zásob	83	60	33	44	43	41	39
Doba inkasa pohľadávok	69	72	75	82	106	59	46
Doba úhrady záväzkov	15	21	24	31	30	13	10

Hodnoty v tabuľke sú uvedené v dňoch.

Ukazovatele aktivity merajú schopnosť rýchle využiť svoj majetok a informujú, koľkokrát sa obráti každý z jednotlivých druhov majetku za určitý časový interval. Doba obratu zásob

vyjadruje pomer priemernej zásoby ku dennej spotrebe, t.j. počet dní, v ktorých sú zásoby viazané v podnikaní.

Doba obratu zásob = priemerná zásoba / (tržby / 360)

Doba obratu pohľadávok (doba inkasa) = pohľadávky / (tržby / 360)

Doba obratu záväzkov z obch.styku (dni) = ((záväzky z obchodného styku + rezervy) * počet dní v období) / (náklady na predaný tovar + výrobná spotreba)

- problematický rok 2008 - skokový nárast obchodného deficitu v dôsledku nedisciplinovanosti dlžníkov spoločnosti => oneskorené inkasovanie pohľadávok a následne nízka vymožitelnosť pohľadávok malo za následok predĺženia doby úhrady záväzkov až na 3-násobnú úroveň v roku 2010;

- zlepšenie nastalo až v roku 2011, keď sa podarilo dosiahnuť obchodný deficit takmer na úroveň pred krízou;

- rok 2012 - pokračuje pozitívny vývoj v znižovaní doby inkasa pohľadávok, spoločnosť však naďalej potrebuje prevádzkové financovanie od banky na pokrytie obchodného deficitu (43 dní);

- v roku 2013 vidieť pokračujúci trend v zlepšovaní inkasa pohľadávok, čo môže byť spôsobené zlepšovaním platobnej disciplíny odberateľov alebo lepšou vymožitelnosťou pohľadávok. Zároveň sa znížila aj doba úhrady záväzkov, čo ocenia najmä dodávatelia, no na druhej strane to prehľbuje potrebu externého financovania bežnej prevádzky v rozmedzí 46 dní.

V roku 2014 je vidieť pozitívny trend časovej štruktúry pohľadávok aj záväzkov vďaka lepšej platobnej disciplíne ako na strane odberateľov, tak aj samotnej spoločnosti. Vďaka tomu sa postupne znižuje potreba využívania prevádzkového financovania, čo potvrdzuje aj medziročný pokles čerpania úveru o 17% (údaj k 31.12.2014)

Ukazovatele rentability

Ukazovatele rentability (miery zisku) sú jedným z najdôležitejších ukazovateľov finančnej analýzy spoločnosti a počítajú sa ako pomer zisku a podnikových zdrojov - ukazovatele rentability tržieb (zisk pred zdanením/tržby z predaja tovaru + služieb), rentabilita aktív (zisk po zdanení/stav celkových aktív) a rentabilita vlastného kapitálu (zisk/vlastné imanie).

Ukazovatele rentability

Ukazovateľ	2008	2009	2010	2011	2012	2013	2014
Rentabilita tržieb	3,8%	-6,1%	-11%	0,6%	1%	1,1%	2,12%
Rentabilita aktív	5,9%	-14,9%	-28,9%	1,9%	3,9%	4,3%	8,6%
Rent. vlastného kapitálu	14,8%	-61,9%	3094% ¹	212%	79%	43%	46,6%

Ukazovatele rentability (miery zisku) sú jedným z najdôležitejších ukazovateľov finančnej analýzy a počítajú sa ako pomer zisku a podnikových zdrojov – ukazovatele rentability tržieb (zisk pred zdanením/tržby z predaja tovaru a služieb), rentabilita aktív (zisk po zdanení/stav celkových aktív) a rentabilita vlastného kapitálu (zisk/vlastné imanie).

¹Vzhľadom k tomu, že v roku 2010 vykázala spoločnosť záporný vlastný kapitál a zároveň vysokú stratu, je tento údaj irelevantný a ďalej nepoužiteľný.

„Ukazovatele rentability sa pred rokom 2009 držali na relatívne dobrej a stabilnej úrovni. Od roku 2009, po zasiahnutí podnikov finančnou krízou, sa však začali vyvíjať veľmi nepredvídateľne. Odberatelia, ktorí boli rovnako zasiahnutí krízou prestali splácať pohľadávky a spoločnosť potrebovala stále väčšiu finančnú pomoc od bánk. To sa veľmi negatívne podpísalo hlavne na roky 2009 a 2010.

V roku 2011 sa podarilo spoločnosti dosiahnuť kladný hospodársky výsledok -> kladná hodnota vlastného kapitálu, no vlastné imanie je stále na veľmi nízkej úrovni, preto je zmena hodnoty oproti predchádzajúcim rokom extrémna.

Rok 2012 - postupná stabilizácia ukazovateľov - rentabilita vlastného kapitálu stále vykazuje extrémne čísla nakoľko je hodnota vlastného imania dosť nízka; rentabilita tržieb postupne rastie, no stále dosahuje nízke hodnoty oproti stavu pred krízou => vysoké náklady; rovnako pozitívny trend vykazuje aj rentabilita aktív:

- v roku 2013 nedošlo pri rentabilite tržieb a aktív k žiadnej významnejšej zmene. Pozitívnu zmenou je vývoj rentability vlastného kapitálu, ktorý prestáva vykazovať abnormálne hodnoty ako v rokoch 2009-2011, čomu výrazne napomohlo takmer zdvojnásobenie vlastného imania (v percentuálnom vyjadrení 5% v roku 2012 a 9,5% v roku 2013) a to najmä vďaka ponechaniu dosiahnutého zisku v spoločnosti.

- Rok 2014 sa vo všetkých aspektoch rentability vyvíjal pozitívne a to hlavne vďaka dosiahnutiu 2-násobného zisku oproti predchádzajúcim 2 rokom => spoločnosť na každom eure tržieb zarobí cca 2 centy, čím ešte za konkurenčnými spoločnosťami mierne zaostáva (porovnanie v časti 1.6), avšak je potrebné prihliadnuť aj na celkovú výšku tržieb, kde väčšie spoločnosti dokážu aj vďaka výnosom z rozsahu zarobiť viac než 5 centov na jedno euro tržieb.

Ukazovatele zadĺženosti

Celková zadĺženosť - vyjadruje štruktúru finančných zdrojov. Hovorí o rozsahu využívania cudzieho kapitálu na financovanie potrieb podniku. Daný rozsah môže vo veľkej miere ovplyvniť dosahovaná rentabilita vložených prostriedkov.

Úrokové krytie - ukazovateľ vyjadruje schopnosť spoločnosti platiť cenu za externé financovanie, respektíve koľkokrát by bola spoločnosť schopná uhradiť nákladové úroky.

Ukazovateľ zadĺženosti je vzťahom medzi cudzími zdrojmi na jednej strane a vlastnými zdrojmi na druhej strane. Pre analýzu dlhov sú uvedené ukazovatele celkovej zadĺženosti (cudzíe zdroje+ostatné pasíva/celkové aktíva), zadĺženosti vlastného kapitálu (cudzíe zdroje+ostatné pasíva/vlastné imanie) a celkovej úverovej zadĺženosti (úvery/vlastné imanie).

Ukazovatele zadĺženosti

Ukazovateľ	2008	2009	2010	2011	2012	2013	2014*
Celková zadĺženosť	0,59	0,52	0,57	0,91	0,95	0,90	0,815
Úrokové krytie	-	-	-	4,1x	6,1x	4,7x	8,0x
DSCR ²	-	-	-	-	2,09x	2,44x	1,97x (5,01x)

*pri výpočte DSCR sme v roku 2014 navýšili EBITDA³ o mimoriadnu/neopakujúcu sa položku nákladov z hospodárskej činnosti (odpis nepredajných skladových zásob vo výške 25 tis.€)

²DSCR (Debt service coverage ratio - Schopnosť spoločnosti splácať dlhovú službu): dlhová služba Enbry sa skladá zo splátok leasingu (v roku 2014 pri novom autoúvere zaplatených cca 15 tis.€) a úrokových nákladov, pričom v roku 2014 počítame aj so splátkou časti pôžičky materskej spoločnosti vo výške 50 tis.€ - hodnota v zátvorke by bola dosiahnutá v prípade počítania bez tejto splátky.

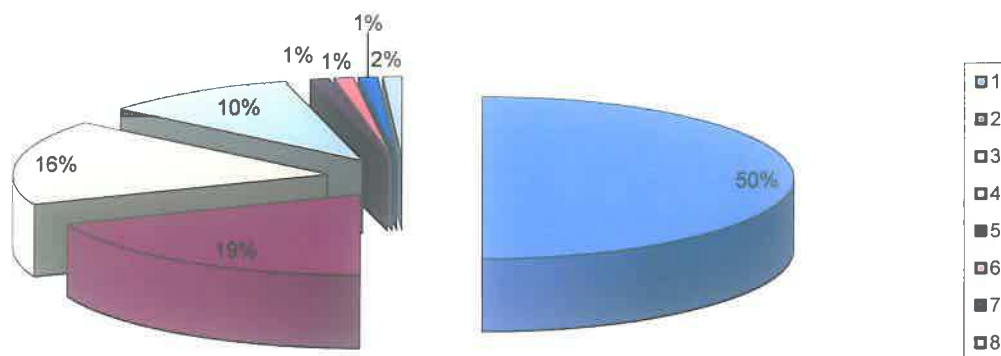
³EBITDA (zisk pred zdanením a odpismi)

- V prípade celkovej zadĺženosti môžeme vidieť kolísanie hodnôt okolo 55%, v minulom roku sa spoločnosť rozhodla pre investíciu do montáže novej skúšobne, preto sa zadĺženosť oproti minulým rokom ešte zvýšila, no zatiaľ sa drží pod kritickou hodnotou 70%.
- V roku 2012 nastalo mierne zlepšenie, ukazovateľ pod hodnotou 60%, ideálne hodnoty by boli pod 50%.
- Rok 2013 podľa predbežných čísel vyzerá po stránke celkovej zadĺženosti podobne ako predchádzajúci a spoločnosť je naďalej bez problémov schopná kryť úroky z pôžičiek. Dôvodom badateľného rozdielu medzi rokmi 2012/2013 je doúčtovanie úroku z pôžičky od materskej spoločnosti a navýšenie úrokovej sadzby z prevádzkového úveru.
- Aj v prípade ukazovateľov zadĺženosti je možné hodnotiť predchádzajúci rok 2014 pozitívne vďaka zníženiu celkovej zadĺženosti, ako aj vďaka generovaniu solídnej prevádzkovej ziskovosti dostatočnej na komfortné krytie nákladových úrokov, ktoré sú rovnako nižšie vďaka splateniu časti pôžičky od materskej spoločnosti. Splatenie časti pôžičky na druhej strane mierne znížilo ukazovateľ krytia dlhovej služby, avšak stále dosahuje komfortné hodnoty a spoločnosť nemá žiadne problémy so splácaním úverov.“

(Autor finančnej analýzy: Ing. M.Horný)

Štruktúra nákladov

Štruktúra nákladov



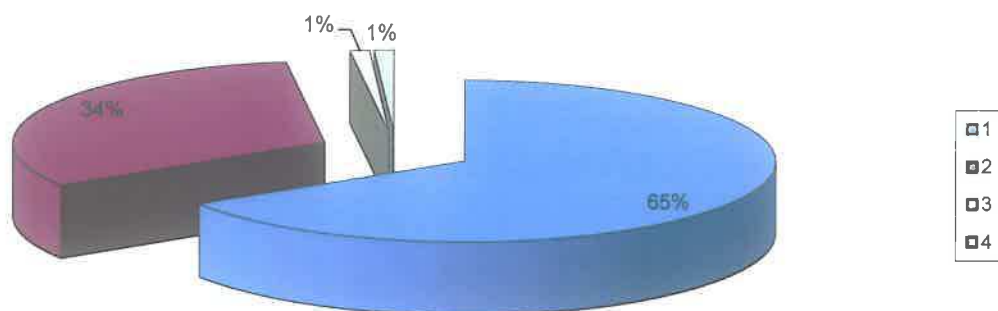
Štruktúra nákladov

Celkové náklady bez dane z príjmu (účty skupiny 59) za rok 2014 boli 3 522 414,55 EUR.. Vzhľadom ku charakteru činnosti spoločnosti najvyšší podiel vykazujú náklady na predaj tovaru a služieb, spotreba materiálu a energie, služby vrátane opráv a cestovných nákladov a mzdové náklady vrátane odvodov.

Štruktúra nákladov	v EUR	V %	Legenda
Predaj tovaru (504)	1 777 241	50	1
Služby, opravy, cestovné náklady (51)	664 700	19	2
Mzdové nákl. vč. Odvodov (521,524)	571 820	16	3
Spotreba materiálu a energie (501,502,503)	366 448	10	4
Finančné náklady (562,563,568)	18 626	(0,5) 1	5
Odpisy (551)	10 069	(0,3) 1	6
Opravné položky k pohľadávkam (547)	28 789	(0,8) 1	7
Ostatné náklady na prevádzkovú činnosť (544,545,546,548,549)	82 882	(2,3) 2	8
Dane a poplatky (účt.skupina 53)	1 840	(0,1) -	-
Daň z príjmu (59)	7 903		
Celkom	3 522 415	100	

Štruktúra výnosov

Štruktúra výnosov



Štruktúra výnosov

Celkové výnosy za rok 2014 boli 3 598 222 EUR, z toho za tovar 2 347 711 EUR, tržby za služby 1 225 972 EUR, aktivácia vlastných nákladov 6400 EUR.. Ostatné finančné výnosy boli vo výške 18 139 EUR, kde sú zahrnuté hlavne časovo rozlišované výnosy zo spätného leasingu technológie. Finančné výnosy vo výške 53 EUR tvorili najmä kurzové zisky.

Štruktúra výnosov	V EUR	V %	Legenda
tržby za tovar	2 347 711	65	1
tržby za služby	1 225 972	34	2
Tržby za predaj dlhodob.hmot. majetku	6 347	0,2	3
finančné výnosy	53	0	
Mimoriadne výnosy	-	-	
ostatné prevádzkové výnosy	18 139	0,8	4
Celkom	3 598 222	100	

Vypracovala: Ľubica Horná, Ing. Martin Horný
V Banskej Bystrici, 14.9.2015.



SPRÁVA NEZÁVISLÉHO AUDÍTORA pre spoločníka spoločnosti **ENBRA SLOVAKIA s.r.o.**

Uskutočnili sme audit príloženej účtovnej závierky spoločnosti ENBRA SLOVAKIA s.r.o. („spoločnosť“), ktorá obsahuje súvahu k 31. decembru 2014, výkaz ziskov a strát za rok končiaci sa k uvedenému dátumu, a poznámky, ktoré obsahujú súhrn významných účtovných zásad a účtovných metód a ďalšie vysvetľujúce informácie.

Zodpovednosť štatutárneho orgánu za účtovnú závierku

Štatutárny orgán spoločnosti je zodpovedný za zostavenie tejto účtovnej závierky, ktorá poskytuje pravdivý a verný obraz v súlade so Zákonom o účtovníctve č. 431/2002 Z.z. v znení neskorších predpisov (ďalej len „zákon o účtovníctve“), a za interné kontroly, ktoré štatutárny orgán považuje za potrebné pre zostavenie účtovnej závierky, ktorá neobsahuje významné nesprávnosti, či už v dôsledku podvodu alebo chyby.

Zodpovednosť audítora

Našou zodpovednosťou je vyjadriť názor na túto účtovnú závierku na základe nášho auditu. Audit sme uskutočnili v súlade s Medzinárodnými audítorskými štandardmi. Podľa týchto štandardov máme dodržiavať etické požiadavky, naplánovať a vykonať audit tak, aby sme získali primerané uistenie, že účtovná závierka neobsahuje významné nesprávnosti.

Súčasťou auditu je uskutočnenie postupov na získanie audítorských dôkazov o sumách a údajoch vykázaných v účtovnej závierke. Zvolené postupy závisia od úsudku audítora, vrátane posúdenia rizík významnej nesprávnosti v účtovnej závierke, či už v dôsledku podvodu alebo chyby. Pri posudzovaní tohto rizika audítor berie do úvahy interné kontroly relevantné pre zostavenie účtovnej závierky účtovnej jednotky, ktorá poskytuje pravdivý a verný obraz, aby mohol vypracovať audítorské postupy vhodné za daných okolností, nie však na účely vyjadrenia názoru na účinnosť interných kontrol účtovnej jednotky. Audit ďalej zahŕňa zhodnotenie vhodnosti použitých účtovných zásad a účtovných metód a primeranosti účtovných odhadov uskutočnených štatutárnym orgánom spoločnosti, ako aj vyhodnotenie prezentácie účtovnej závierky.

Sme presvedčení, že audítorské dôkazy, ktoré sme získali, poskytujú dostatočný a vhodný základ pre náš názor.

Názor

Podľa nášho názoru, účtovná závierka poskytuje pravdivý a verný obraz finančnej situácie spoločnosti ENBRA SLOVAKIA s.r.o. k 31. decembru 2014 a výsledku jej hospodárenia za rok končiaci sa k uvedenému dátumu v súlade so zákonom o účtovníctve.

Banská Bystrica, 22. apríla 2015

AVA audit, spol. s r.o.
Lazovná 71
974 01 Banská Bystrica
Obchodný register OS Banská Bystrica,
oddiel Sro, vložka č.5800/S
Licencia SKAU č.249

Ing. Zlatica Vaníková
Zodpovedný audítor
Licencia SKAU č.71





DODATOK SPRÁVY AUDÍTORA

o overení súladu výročnej správy s účtovnou závierkou v zmysle zákona č. 540/2007 Z.z. § 23 odsek 5

Spoločníkovi
spoločnosti ENBRA SLOVAKIA s.r.o.

- I. Overili sme účtovnú závierku spoločnosti ENBRA SLOVAKIA s.r.o. („ďalej spoločnosť“) k 31. decembru 2014, uvedenú vo výročnej správe spoločnosti, ku ktorej sme dňa 22. apríla 2015 vydali správu nezávislého audítora a v ktorej sme vyjadrili svoj názor v nasledujúcom znení:

Názor

Podľa nášho názoru, účtovná závierka poskytuje pravdivý a verný obraz finančnej situácie spoločnosti ENBRA SLOVAKIA s.r.o. k 31. decembru 2014 a výsledku jej hospodárenia za rok končiaci sa k uvedenému dátumu v súlade so zákonom o účtovníctve.


- II. Overili sme súlad výročnej správy s vyššie uvedenou účtovnou závierkou. Za správnosť zostavenia výročnej správy je zodpovedný štatutárny orgán spoločnosti. Našou úlohou je overiť súlad výročnej správy s účtovnou závierkou a na základe toho vydať dodatok správy audítora o súlade výročnej správy s účtovnou závierkou.

Overenie sme uskutočnil v súlade s Medzinárodnými audítorskými štandardami. Tieto štandardy požadujú, aby audítor naplánoval a vykonal overenie tak, aby získal primerané uistenie, že informácie uvedené vo výročnej správe, ktoré sú predmetom zobrazenia v účtovnej závierke, sú vo všetkých významných súvislostiach v súlade s príslušnou účtovnou závierkou. Informácie uvedené vo výročnej správe sme posúdili s informáciami uvedenými v účtovnej závierke k 31. decembru 2014. Iné údaje a informácie, ako účtovné informácie získané z účtovnej závierky a účtovných kníh sme neoverovali. Sme presvedčení, že vykonané overovanie poskytuje dostatočný a vhodný základ pre náš názor.

Podľa nášho názoru sú účtovné informácie uvedené vo výročnej správe spoločnosti ENBRA SLOVAKIA s.r.o. v súlade s účtovnou závierkou k 31. decembru 2014.

V Banskej Bystrici, 18. septembra 2015

AVA audit, spol. s r.o.
Lazovná 71
974 01 Banská Bystrica
Obchodný register OS Banská Bystrica,
oddiel Sro, vložka č.5800/S
Licencia SKAU č.249


Ing. Zlatica Vaníková
Zodpovedný audítor
Licencia SKAU č.71



ÚČTOVNÁ ZÁVIERKA

podnikateľov v podvojnóm účtovníctve



zostavená k 3 1 . 1 2 . 2 0 1 4

Číselné údaje sa zarovnávajú vpravo, ostatné údaje sa píšú zľava. Nevyplnené riadky sa ponechávajú prázdne.

Údaje sa vyplňajú paličkovým písmom (podľa tohto vzoru), písacím strojom alebo tlačiarňou, a to čiernou alebo tmavomodrou farbou.

Á Ä B Č D É F G H Í J K L M N O P Q R Š T Ú V X Ý Ž 0 1 2 3 4 5 6 7 8 9

Daňové identifikačné číslo	Účtovná závierka	Účtovná jednotka	Mesiac	Rok
2 0 2 0 4 5 6 1 1 9	X riadna	malá	od 0 1	2 0 1 4
ICO			do 1 2	2 0 1 4
3 1 6 2 4 1 8 9	mimoriadna	veľká		
SK NACE	priebežná	(vyznači sa x)	od 0 1	2 0 1 3
4 6 . 6 9 . 0			do 1 2	2 0 1 3

Priložené súčasti účtovnej závierky

 Súvaha (Úč POD 1-01)
(v celých eurách)

 Výkaz ziskov a strát (Úč POD 2-01)
(v celých eurách)

 Poznámky (Úč POD 3-01)
(v celých eurách alebo eurocentoch)

Obchodné meno (názov) účtovnej jednotky

ENBRA SLOVAKIA s . r . o

Sídlo účtovnej jednotky

Ulica

ZVOLENSKÁ CESTA

Číslo

2 9

PSC

Obec

9 7 4 0 5 BANSKÁ BYSTRICA

Označenie obchodného registra a číslo zápisu obchodnej spoločnosti

OR OS V BANSKEJ BYSTRICI ,

ODDIEL SRO , VLOŽKAČ . 2 5 8 7 / S

Telefónne číslo

0 4 8 / 4 1 0 3 7 2 8

Faxové číslo

0 4 8 / 4 1 0 3 5 4 4

E-mailová adresa

HORNA@ENBRA . SK

Zostavená dňa:

2 3 . 0 3 . 2 0 1 5

Schválená dňa:

1 0 . 0 9 . 2 0 1 5

Podpisový záznam štatutárneho orgánu účtovnej jednotky alebo člena štatutárneho orgánu účtovnej jednotky alebo podpisový záznam fyzickej osoby, ktorá je účtovnou jednotkou:

Záznamy daňového úradu

Miesto pre evidenčné číslo

Odtlačok prezentačnej pečiatky daňového úradu



Ozna- čenie a	STRANA AKTÍV b	Číslo riadku c	Bežné účtovné obdobie		Bezprostredne predchádzajúce účtovné obdobie
			1	2	
			Brutto - časť 1 Korekcia - časť 2	Netto	
	SPOLU MAJETOK r. 02 + r. 33 + r. 74	01	1 2 5 7 7 5 7	7 9 0 6 6 3	
			4 6 7 0 9 4		7 8 7 5 5 5
A.	Neobežný majetok r. 03 + r. 11 + r. 21	02	4 7 1 2 3 0	3 9 9 3 0	
			4 3 1 3 0 0		3 9 7 9
A.I.	Dlhodobý nehmotný majetok súčet (r. 04 až r. 10)	03	4 6 2 3 3		
			4 6 2 3 3		
A.I.1.	Aktivované náklady na vývoj (012) - /072, 091A/	04			
2.	Softvér (013) - /073, 091A/	05	4 3 9 8 2		
			4 3 9 8 2		
3.	Oceniteľné práva (014) - /074, 091A/	06			
4.	Goodwill (015) - /075, 091A/	07			
5.	Ostatný dlhodobý nehmotný majetok (019, 01X) - /079, 07X, 091A/	08	2 2 5 1		
			2 2 5 1		
6.	Obstarávaný dlhodobý nehmotný majetok (041) - /093/	09			
7.	Poskytnuté preddavky na dlhodobý nehmotný majetok (051) - /095A/	10			
A.II.	Dlhodobý hmotný majetok súčet (r. 12 až r. 20)	11	4 2 4 9 9 7	3 9 9 3 0	
			3 8 5 0 6 7		3 9 7 9
A.II.1.	Pozemky (031) - /092A/	12			
2.	Stavby (021) - /081, 092A/	13	9 0 0 7		
			9 0 0 7		1 1 0 3
3.	Samostatné hnutelné veci a súbory hnutelných vecí (022) - /082, 092A/	14	4 1 5 9 9 0	3 9 9 3 0	
			3 7 6 0 6 0		2 8 7 6



Ozna- čenie a	STRANA AKTÍV b	Číslo riadku c	Bežné účtovné obdobie		Bezprostredne predchádzajúce účtovné obdobie
			1	2	
			Brutto - časť 1		Netto
			Korekcia - časť 2		
4.	Pestovateľské celky trvalých porastov (025) - /085, 092A/	15			
5.	Základné stádo a ľahné zvieratá (026) - /086, 092A/	16			
6.	Ostatný dlhodobý hmotný majetok (029, 02X, 032) - /089, 08X, 092A/	17			
7.	Obstarávaný dlhodobý hmotný majetok (042) - /094/	18			
8.	Poskytnuté preddavky na dlhodobý hmotný majetok (052) - /095A/	19			
9.	Opravná položka k nadobudnutému majetku (+/- 097) +/- 098	20			
A.III.	Dlhodobý finančný majetok súčet (r. 22 až r. 32)	21			
A.III.1.	Podielové cenné papiere a podiely v prepojených účtovných jednotkách (061A, 062A, 063A) - /096A/	22			
2.	Podielové cenné papiere a podiely s podielovou účasťou okrem v prepojených účtovných jednotkách (062A) - /096A/	23			
3.	Ostatné realizovateľné cenné papiere a podiely (063A) - /096A/	24			
4.	Pôžičky prepojeným účtovným jednotkám (066A) - /096A/	25			
5.	Pôžičky v rámci podielovej účasti okrem prepojeným účtovným jednotkám (066A) - /096A/	26			
6.	Ostatné pôžičky (067A) - /096A/	27			
7.	Dlhové cenné papiere a ostatný dlhodobý finančný majetok (065A, 069A, 06XA) - /096A/	28			



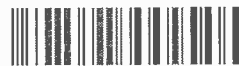
Označenie a	STRANA AKTÍV b	Číslo riadku c	Bežné účtovné obdobie		Bezprostredne predchádzajúce účtovné obdobie	
			1	Brutto - časť 1	Netto 2	Netto 3
				Korekcia - časť 2		
8.	Pôžičky a ostatný dlhodobý finančný majetok so zostatkovou dobou splatnosti najviac jeden rok (066A, 067A, 069A, 06XA) - /096A/	29				
9.	Účty v bankách s dobou viazanosti dlhšou ako jeden rok (22XA)	30				
10.	Obstarávaný dlhodobý finančný majetok (043) - /096A/	31				
11.	Poskytnuté preddavky na dlhodobý finančný majetok (053) - /095A/	32				
B.	Obežný majetok r. 34 + r. 41 + r. 53 + r. 66 + r. 71	33	7 8 2 8 2 3	7 4 7 0 2 9		
			3 5 7 9 4		7 8 0 6 3 1	
B.I.	Zásoby súčet (r. 35 až r. 40)	34	3 0 1 2 3 5	3 0 1 2 3 5		
					3 0 4 2 6 9	
B.I.1.	Materiál (112, 119, 11X) - /191, 19X/	35				
2.	Nedokončená výroba a polotovary vlastnej výroby (121, 122, 12X) - /192, 193, 19X/	36	6 8 8 3	6 8 8 3		
3.	Výrobky (123) - /194/	37				
4.	Zvieratá (124) - /195/	38				
5.	Tovar (132, 133, 13X, 139) - /196, 19X/	39	2 9 4 3 5 2	2 9 4 3 5 2		
					3 0 4 2 6 9	
6.	Poskytnuté preddavky na zásoby (314A) - /391A/	40				
B.II.	Dlhodobé pohľadávky súčet (r. 42 + r. 46 až r. 52)	41				
B.II.1.	Pohľadávky z obchodného styku súčet (r. 43 až r. 45)	42				



Označenie a	STRANA AKTÍV b	Číslo riadku c	Bežné účtovné obdobie		Bezprostredne predchádzajúce účtovné obdobie		
			1	Brutto - časť 1		Netto 2	Netto 3
				Korekcia - časť 2			
1.a.	Pohľadávky z obchodného styku voči prepojeným účtovným jednotkám (311A, 312A, 313A, 314A, 315A, 31XA) - /391A/	43					
1.b.	Pohľadávky z obchodného styku v rámci podielovej účasti okrem pohľadávok voči prepojeným účtovným jednotkám (311A, 312A, 313A, 314A, 315A, 31XA) - /391A/	44					
1.c.	Ostatné pohľadávky z obchodného styku (311A, 312A, 313A, 314A, 315A, 31XA) - /391A/	45					
2.	Čistá hodnota zákazky (316A)	46					
3.	Ostatné pohľadávky voči prepojeným účtovným jednotkám (351A) - /391A/	47					
4.	Ostatné pohľadávky v rámci podielovej účasti okrem pohľadávok voči prepojeným účtovným jednotkám (351A) - /391A/	48					
5.	Pohľadávky voči spoločníkom, členom a združeniu (354A, 355A, 358A, 35XA) - /391A/	49					
6.	Pohľadávky z derivátových operácií (373A, 376A)	50					
7.	Iné pohľadávky (335A, 336A, 33XA, 371A, 374A, 375A, 378A) - /391A/	51					
8.	Odložená daňová pohľadávka (481A)	52					
B.III.	Krátkodobé pohľadávky súčet (r. 54 + r. 58 až r. 65)	53	4 7 4 2 3 2	4 3 8 4 3 8			
			3 5 7 9 4		4 7 2 9 4 1		
B.III.1.	Pohľadávky z obchodného styku súčet (r. 55 až r. 57)	54	4 7 4 2 2 8	4 3 8 4 3 4			
			3 5 7 9 4		4 6 0 2 5 1		
1.a.	Pohľadávky z obchodného styku voči prepojeným účtovným jednotkám (311A, 312A, 313A, 314A, 315A, 31XA) - /391A/	55					
1.b.	Pohľadávky z obchodného styku v rámci podielovej účasti okrem pohľadávok voči prepojeným účtovným jednotkám (311A, 312A, 313A, 314A, 315A, 31XA) - /391A/	56					



Ozna- čenie a	STRANA AKTÍV b	Číslo riadku c	Bežné účtovné obdobie		Bezprostredne predchádzajúce účtovné obdobie		
			1	Brutto - časť 1		Netto 2	Netto 3
				Korekcia - časť 2			
1.c.	Ostatné pohľadávky z obchodného styku (311A, 312A, 313A, 314A, 315A, 31XA) - /391A/	57		4 7 4 2 2 8	4 3 8 4 3 4		
				3 5 7 9 4		4 6 0 2 5 1	
2.	Čistá hodnota zákazky (316A)	58					
3.	Ostatné pohľadávky voči prepojeným účtovným jednotkám (351A) - /391A/	59					
4.	Ostatné pohľadávky v rámci podielovej účasti okrem pohľa- dávok voči prepojeným účtovným jednotkám (351A) - /391A/	60					
5.	Pohľadávky voči spoločníkom, členom a združeniu (354A, 355A, 358A, 35XA, 398A) - /391A/	61					
6.	Sociálne poistenie (336A) - /391A/	62					
7.	Daňové pohľadávky a dotácie (341, 342, 343, 345, 346, 347) - /391A/	63		4		4	
8.	Pohľadávky z derivátových operácií (373A, 376A)	64					
9.	Iné pohľadávky (335A, 33XA, 371A, 374A, 375A, 378A) - /391A/	65				1 2 6 9 0	
B.IV.	Krátkodobý finančný majetok súčet (r. 67 až r. 70)	66					
B.IV.1.	Krátkodobý finančný majetok v prepoje- ných účtovných jednotkách (251A, 253A, 256A, 257A, 25XA) - /291A, 29XA/	67					
2.	Krátkodobý finančný majetok bez krátkodobé- ho finančného majetku v prepojených účtov- ných jednotkách (251A, 253A, 256A, 257A, 25XA) - /291A, 29XA/	68					
3.	Vlastné akcie a vlastné obchodné podielu (252)	69					
4.	Obstarávaný krátkodobý finančný majetok (259, 314A) - /291A/	70					



Označenie a	STRANA AKTÍV b	Číslo riadku c	Bežné účtovné obdobie		Bezprostredne predchádzajúce účtovné obdobie
			1	2	3
			Brutto - časť 1 Korekcia - časť 2	Netto	Netto
B.V.	Finančné účty r. 72 + r. 73	71	7 3 5 6	7 3 5 6	3 4 2 1
B.V.1.	Peniaze (211, 213, 21X)	72	7 2 2 9	7 2 2 9	1 9 8 8
2.	Účty v bankách (221A, 22X, +/- 261)	73	1 2 7	1 2 7	1 4 3 3
C.	Časové rozlíšenie súčet (r. 75 až r. 78)	74	3 7 0 4	3 7 0 4	2 9 4 5
C.1.	Náklady budúcich období dlhodobé (381A, 382A)	75			
2.	Náklady budúcich období krátkodobé (381A, 382A)	76	1 7 2 6	1 7 2 6	2 9 4 5
3.	Príjmy budúcich období dlhodobé (385A)	77			
4.	Príjmy budúcich období krátkodobé (385A)	78	1 9 7 8	1 9 7 8	

Označenie a	STRANA PASÍV b	Číslo riadku c	Bežné účtovné obdobie 4	Bezprostredne predchádzajúce účtovné obdobie 5
	SPOLU VLASTNÉ IMANIE A ZÁVÄZKY r. 80 + r. 101 + r. 141	79	7 9 0 6 6 3	7 8 7 5 5 5
A.	Vlastné imanie r. 81 + r. 85 + r. 86 + r. 87 + r. 90 + r. 93 + r. 97 + r. 100	80	1 4 5 6 9 8	7 7 7 4 4
A.I.	Základné imanie súčet (r. 82 až r. 84)	81	1 6 5 9 7	1 6 5 9 7
A.I.1.	Základné imanie (411 alebo +/- 491)	82	1 6 5 9 7	1 6 5 9 7
2.	Zmena základného imania +/- 419	83		
3.	Pohľadávky za upísané vlastné imanie (-/353)	84		
A.II.	Emisné ážio (412)	85		
A.III.	Ostatné kapitálové fondy (413)	86		
A.IV.	Zákonné rezervné fondy r. 88 + r. 89	87	1 6 6 0	1 6 6 0
A.IV.1.	Zákonný rezervný fond a nedeliteľný fond (417A, 418, 421A, 422)	88	1 6 6 0	1 6 6 0
2.	Rezervný fond na vlastné akcie a vlastné podielky (417A, 421A)	89		



Označenie a	STRANA PASÍV b	Číslo riadku c	Bežné účtovné obdobie 4	Bezprostredne predchádzajúce účtovné obdobie 5
A.V.	Ostatné fondy zo zisku r. 91 + r. 92	90		
A.V.1.	Štatutárne fondy (423, 42X)	91		
2.	Ostatné fondy (427, 42X)	92		
A.VI.	Oceňovacie rozdiely z precenenia súčet (r. 94 až r. 96)	93		
A.VI.1.	Oceňovacie rozdiely z precenenia majetku a záväzkov (+/- 414)	94		
2.	Oceňovacie rozdiely z kapitálových účasťí (+/- 415)	95		
3.	Oceňovacie rozdiely z precenenia pri zlúčení, splynutí a rozdelení (+/- 416)	96		
A.VII.	Výsledok hospodárenia minulých rokov r. 98 + r. 99	97	5 9 4 8 7	2 5 3 6 0
A.VII.1.	Nerozdelený zisk minulých rokov (428)	98	4 9 3 0 5 2	4 9 3 0 5 3
2.	Neuhradená strata minulých rokov (-/429)	99	- 4 3 3 5 6 5	- 4 6 7 6 9 3
A.VIII.	Výsledok hospodárenia za účtovné obdo- bie po zdanení +/- r. 01 - (r. 81 + r. 85 + r. 86 + r. 87 + r. 90 + r. 93 + r. 97 + r. 101 + r. 141)	100	6 7 9 5 4	3 4 1 2 7
B.	Záväzky r. 102 + r. 118 + r. 121 + r. 122 + r. 136 + r. 139 + r. 140	101	6 4 3 7 2 5	7 0 9 8 1 1
B.I.	Dlhodobé záväzky súčet (r. 103 + r. 107 až r. 117)	102	2 1 0 1 2	7 6 1
B.I.1.	Dlhodobé záväzky z obchodného styku súčet (r. 104 až r. 106)	103		
1.a.	Záväzky z obchodného styku voči prepojeným účtovným jednotkám (321A, 475A, 476A)	104		
1.b.	Záväzky z obchodného styku v rámci podielovej účasti okrem záväzkov voči prepojeným účtovným jednotkám (321A, 475A, 476A)	105		
1.c.	Ostatné záväzky z obchodného styku (321A, 475A, 476A)	106		
2.	Čistá hodnota zákazky (316A)	107		
3.	Ostatné záväzky voči prepojeným účtovným jednotkám (471A, 47XA)	108		
4.	Ostatné záväzky v rámci podielovej účasti okrem záväzkov voči prepojeným účtovným jednotkám (471A, 47XA)	109		
5.	Ostatné dlhodobé záväzky (479A, 47XA)	110	2 0 1 0 9	
6.	Dlhodobé prijaté preddavky (475A)	111		
7.	Dlhodobé zmenky na úhradu (478A)	112		
8.	Vydané dlhopisy (473A/-/255A)	113		
9.	Záväzky zo sociálneho fondu (472)	114	9 0 3	7 2 3
10.	Iné dlhodobé záväzky (336A, 372A, 474A, 47XA)	115		
11.	Dlhodobé záväzky z derivátových operácií (373A, 377A)	116		
12.	Odložený daňový záväzok (481A)	117		3 8



Označenie a	STRANA PASÍV b	Číslo riadku c	Bežné účtovné obdobie 4	Bezprostredne predchádzajúce účtovné obdobie 5
B.II.	Dlhodobé rezervy r. 119 + r. 120	118	0	
B.II.1.	Zákonné rezervy (451A)	119		
2.	Ostatné rezervy (459A, 45XA)	120		
B.III.	Dlhodobé bankové úvery (461A, 46XA)	121		
B.IV.	Krátkodobé záväzky súčet (r. 123 + r. 127 až r. 135)	122	2 4 3 4 8 4	2 5 6 7 6 2
B.IV.1.	Záväzky z obchodného styku súčet (r. 124 až r. 126)	123	7 1 9 7 4	6 6 5 3 0
1.a.	Záväzky z obchodného styku voči prepojeným účtovným jednotkám (321A, 322A, 324A, 325A, 326A, 32XA, 475A, 476A, 478A, 47XA)	124		
1.b.	Záväzky z obchodného styku v rámci podielovej účasti okrem záväzkov voči prepojeným účtovným jednotkám (321A, 322A, 324A, 325A, 326A, 32XA, 475A, 476A, 478A, 47XA)	125		
1.c.	Ostatné záväzky z obchodného styku (321A, 322A, 324A, 325A, 326A, 32XA, 475A, 476A, 478A, 47XA)	126	7 1 9 7 4	6 6 5 3 0
2.	Čistá hodnota zákazky (316A)	127		
3.	Ostatné záväzky voči prepojeným účtovným jednotkám (361A, 36XA, 471A, 47XA)	128	5 2 5 7 4	1 0 0 0 0 0
4.	Ostatné záväzky v rámci podielovej účasti okrem záväzkov voči prepojeným účtovným jednotkám (361A, 36XA, 471A, 47XA)	129		
5.	Záväzky voči spoločníkom a združeniu (364, 365, 366, 367, 368, 398A, 478A, 479A)	130		
6.	Záväzky voči zamestnancom (331, 333, 33X, 479A)	131	2 6 9 3 2	2 3 4 0 2
7.	Záväzky zo sociálneho poistenia (336A)	132	1 9 8 2 0	1 7 3 9 9
8.	Daňové záväzky a dotácie (341, 342, 343, 345, 346, 347, 34X)	133	5 5 7 3 5	4 9 3 4 1
9.	Záväzky z derivátových operácií (373A, 377A)	134		
10.	Iné záväzky (372A, 379A, 474A, 475A, 479A, 47XA)	135	1 6 4 4 9	9 0
B.V.	Krátkodobé rezervy r. 137 + r. 138	136	9 2 4 3	6 1 7 7
B.V.1.	Zákonné rezervy (323A, 451A)	137	9 2 4 3	6 1 7 7
2.	Ostatné rezervy (323A, 32X, 459A, 45XA)	138		
B.VI.	Bežné bankové úvery (221A, 231, 232, 23X, 461A, 46XA)	139	3 6 9 9 8 6	4 4 6 1 1 1
B.VII.	Krátkodobé finančné výpomoci (241, 249, 24X, 473A, /-/255A)	140		
C.	Časové rozlíšenie súčet (r. 142 až r. 145)	141	1 2 4 0	
C.1.	Výdavky budúcich období dlhodobé (383A)	142		
2.	Výdavky budúcich období krátkodobé (383A)	143	1 2 4 0	
3.	Výnosy budúcich období dlhodobé (384A)	144		
4.	Výnosy budúcich období krátkodobé (384A)	145		



Ozna- čenie a	Text b	Číslo riadku c	Skutočnosť'	
			bežné účtovné obdobie	
			1	bezprostredne predchádzajúce účtovné obdobie 2
*	Čistý obrat (časť účt. tr. 6 podľa zákona)	01	3 5 7 3 6 8 3	
**	Výnosy z hospodárskej činnosti spolu súčet (r. 03 až r. 09)	02	3 5 9 8 2 2 2	3 1 8 1 8 0 5
I.	Tržby z predaja tovaru (604, 607)	03	2 3 4 7 7 1 1	2 1 1 5 0 8 3
II.	Tržby z predaja vlastných výrobkov (601)	04		
III.	Tržby z predaja služieb (602, 606)	05	1 2 2 5 9 7 2	1 0 2 0 1 2 0
IV.	Zmeny stavu vnútroorganizačných zásob (+/-) (účtová skupina 61)	06	6 8 8 3	
V.	Aktivácia (účtová skupina 62)	07	6 4 0 0	9 1 0 0
VI.	Tržby z predaja dlhodobého nehmotného majetku, dlhodobého hmotného majetku a materiálu (641, 642)	08	6 3 4 7	4 5 9
VII.	Ostatné výnosy z hospodárskej činnosti (644, 645, 646, 648, 655, 657)	09	4 9 0 9	3 7 0 4 3
**	Náklady na hospodársku činnosť spolu r. 11 + r. 12 + r. 13 + r. 14 + r. 15 + r. 20 + r. 21 + r. 24 + r. 25 + r. 26	10	3 5 0 3 7 9 2	3 1 2 5 7 5 6
A.	Náklady vynaložené na obstaranie predaného tovaru (504, 507)	11	1 7 7 7 2 4 1	1 5 9 1 3 0 9
B.	Spotreba materiálu, energie a ostatných neskladovateľných dodávok (501, 502, 503)	12	3 6 6 4 4 8	3 1 0 9 4 7
C.	Opravné položky k zásobám (+/-) (505)	13		
D.	Služby (účtová skupina 51)	14	6 6 4 7 0 0	5 8 8 4 5 1
E.	Osobné náklady (r. 16 až r. 19)	15	5 7 1 8 2 0	5 4 0 5 4 6
E.1.	Mzdové náklady (521, 522)	16	4 1 2 1 4 5	3 8 5 7 5 3
2.	Odmeny členom orgánov spoločnosti a družstva (523)	17		
3.	Náklady na sociálne poistenie (524, 525, 526)	18	1 4 6 6 4 3	1 4 2 4 8 3
4.	Sociálne náklady (527, 528)	19	1 3 0 3 2	1 2 3 1 0
F.	Dane a poplatky (účtová skupina 53)	20	1 8 4 3	1 6 6 2
G.	Odpisy a opravné položky k dlhodobému nehmotnému majetku a dlhodobému hmotnému majetku (r. 22 + r. 23)	21	1 0 0 6 9	4 2 8 7 0
G.1.	Odpisy dlhodobého nehmotného majetku a dlhodobého hmotného majetku (551)	22	1 0 0 6 9	4 2 8 7 0
2.	Opravné položky k dlhodobému nehmotnému majetku a dlhodobému hmotnému majetku (+/-) (553)	23		
H.	Zostatková cena predaného dlhodobého majetku a predaného materiálu (541, 542)	24		
I.	Opravné položky k pohľadávkam (+/-) (547)	25	2 8 7 8 9	3 3 7 1 6
J.	Ostatné náklady na hospodársku činnosť (543, 544, 545, 546, 548, 549, 555, 557)	26	8 2 8 8 2	1 6 2 5 5
***	Výsledok hospodárenia z hospodárskej činnosti (+/-) (r. 02 - r. 10)	27	9 4 4 3 0	5 6 0 4 9



Ozna- čenie a	Text b	Číslo riadku c	Skutočnosť'	
			bežné účtovné obdobie 1	bezprostredne predchádzajúce účtovné obdobie 2
			*	Pridaná hodnota (r. 03 + r. 04 + r. 05 + r. 06 + r. 07) - (r. 11 + r. 12 + r. 13 + r. 14)
**	Výnosy z finančnej činnosti spolu r. 30 + r. 31 + r. 35 + r. 39 + r. 42 + r. 43 + r. 44	29	5 3	4
VIII.	Tržby z predaja cenných papierov a podielov (661)	30		
IX.	Výnosy z dlhodobého finančného majetku súčet (r. 32 až r. 34)	31		
IX.1.	Výnosy z cenných papierov a podielov od prepojených účtovných jednotiek (665A)	32		
2.	Výnosy z cenných papierov a podielov v podielovej účasti okrem výnosov prepojených účtovných jednotiek (665A)	33		
3.	Ostatné výnosy z cenných papierov a podielov (665A)	34		
X.	Výnosy z krátkodobého finančného majetku súčet (r. 36 až r. 38)	35		
X.1.	Výnosy z krátkodobého finančného majetku od prepojených účtovných jednotiek (666A)	36		
2.	Výnosy z krátkodobého finančného majetku v podielovej účasti okrem výnosov prepojených účtovných jednotiek (666A)	37		
3.	Ostatné výnosy z krátkodobého finančného majetku (666A)	38		
XI.	Výnosové úroky (r. 40 + r. 41)	39	1	
XI.1.	Výnosové úroky od prepojených účtovných jednotiek (662A)	40		
2.	Ostatné výnosové úroky (662A)	41	1	
XII.	Kurzové zisky (663)	42	5 2	4
XIII.	Výnosy z precenenia cenných papierov a výnosy z derivátových operácií (664, 667)	43		
XIV.	Ostatné výnosy z finančnej činnosti (668)	44		
**	Náklady na finančnú činnosť spolu r. 46 + r. 47 + r. 48 + r. 49 + r. 52 + r. 53 + r. 54	45	1 8 6 2 6	2 2 4 6 9
K.	Predané cenné papiere a podiely (561)	46		
L.	Náklady na krátkodobý finančný majetok (566)	47		
M.	Opravné položky k finančnému majetku (+/-) (565)	48		
N.	Nákladové úroky (r. 50 + r. 51)	49	1 4 5 8 8	1 8 8 8 8
N.1.	Nákladové úroky pre prepojené účtovné jednotky (562A)	50	2 5 7 4	2 9 0 0
2.	Ostatné nákladové úroky (562A)	51	1 2 0 1 4	1 5 9 8 8
O.	Kurzové straty (563)	52	2 3	1 8
P.	Náklady na precenenie cenných papierov a náklady na derivátové operácie (564, 567)	53		
Q.	Ostatné náklady na finančnú činnosť (568, 569)	54	4 0 1 5	3 5 6 3



Ozna- čenie a	Text b	Číslo riadku c	Skutočnosť	
			bežné účtovné obdobie	bezprostredne predchádzajúce účtovné obdobie
			1	2
***	Výsledok hospodárenia z finančnej činnosti (+/-) (r. 29 - r. 45)	55	- 1 8 5 7 3	- 2 2 4 6 5
****	Výsledok hospodárenia za účtovné obdobie pred zdanením (+/-) (r. 27 + r. 55)	56	7 5 8 5 7	3 3 5 8 4
R.	Daň z príjmov (r. 58 + r. 59)	57	7 9 0 3	- 5 4 3
R.1.	Daň z príjmov splatná (591, 595)	58	7 9 4 1	
2.	Daň z príjmov odložená (+/-) (592)	59	- 3 8	- 5 4 3
S.	Prevod podielov na výsledku hospodárenia spoločníkom (+/- 596)	60		
****	Výsledok hospodárenia za účtovné obdobie po zdanení (+/-) (r. 56 - r. 57 - r. 60)	61	6 7 9 5 4	3 4 1 2 7

Poznámky k účtovnej závierke

zostavenej ku dňu: 31.12.2014

Podľa opatrenia, ktorým sa ustanovuje obsah poznámok ako súčasti individuálnej účtovnej závierky na zverejnenie pre podnikateľov účtujúcich v sústave podvojného účtovníctva ako aj Prílohy č. 3 k opatreniu č. MF/26940/2005-74. Údaje sa uvádzajú v celých EUR. Ak nie je v poznámkach dostatok miesta informácie sa predložia v očíslovaných prílohách.

Bežné obdobie - BO

Predchádzajúce obdobie - PO

A. Základné informácie o účtovnej jednotke

Aa/ Údaje o obchodnom mene a sídle účtovnej jednotky, dátume jej založenia

Obch. meno účtovnej jednotky: ENBRA SLOVAKIA s.r.o.

Sídlo : Zvolenská cesta 29, 974 01 Banská Bystrica

Dátum založenia : 26. 1. 1995

Ab/ Opis hospodárskej činnosti účtovnej jednotky:

- Veľkoobchod s vykurovacou, meracou a regulačnou technikou, overenie meradiel – merače vody, prietokomery, merače tepla a ich členy, sprostredkovanie

1. Informácie k prílohe č. 3 časti A. písm. c) o počte zamestnancov

Názov položky	Bežné účtovné obdobie	Bezprostredne predchádzajúce účtovné obdobie
Priemerný prepočítaný počet zamestnancov	23	23
Stav zamestnancov ku dňu, ku ktorému sa zostavuje účtovná závierka, z toho:	23	23
počet vedúcich zamestnancov	1	1

Ae/ Právny dôvod na zostavenie účtovnej závierky:

 riadna

 mimoriadna

Dôvod na zostavenie mimoriadnej účtovnej závierky

rozdelenie	zlúčenie	splynutie
zmena práv.formy	začiatok likvidácie	koniec likvidácie
vyhlásenie konkurzu	zrušenie konkurzu	

Af/ Dátum schválenia účtovnej závierky za predchádzajúce obdobie
 C. Účtovná jednotka nie je súčasťou konsolidovaného celku.

Informácie o účtovných zásadách a účtovných metódach

- Účtovná jednotka bude nepretržite pokračovať vo svojej činnosti – **ÁNO**

V prípade ak nie, uviesť dôvod: ---

Zmeny účtovných zásad a metód:

Prechodom na spracovanie účtovných záznamov v novom informačnom systéme EPASS sa zmenilo k 1.1.2007 oceňovanie skladových zásob z priemerných cien, na metódu FIFO.

Účtovné metódy a zásady boli aplikované v rámci platného zákona o účtovníctve, s osobitosťami:

Druh zmeny zásady alebo metódy	Dôvod zmeny	Hodnota vplyvu na príslušnú zložku bilancie
Neboli žiadne zmeny		

c/ Spôsob oceňovania jednotlivých zložiek majetku a záväzkov:

1/ Podnik nakupoval v danom roku nehmotný investičný majetok, ktorý oceňoval

cenou obstarania vrátane nákladov súvisiacich s obstaraním, v zložení:

X	Dopravné		Provízie		Skonto		Poistné		Clo
---	----------	--	----------	--	--------	--	---------	--	-----

2/ Podnik v danom roku netvoril nehmotný investičný majetok vlastnou činnosťou, ktorý

oceňoval vlastnými nákladmi v zložení:

	Priame náklady		Nepriame náklady		Inak :
--	----------------	--	------------------	--	--------

3/ Podnik nakupoval v danom roku hmotný investičný majetok, ktorý oceňoval

cenou obstarania vrátane nákladov súvisiacich s obstaraním, v zložení:

x	Dopravné		Provízie		Skonto		Poistné		Clo
---	----------	--	----------	--	--------	--	---------	--	-----

4/ Podnik v danom roku tvoril hmotný investičný majetok vlastnou činnosťou, ktorý

oceňoval vlastnými nákladmi v zložení:- netvoril.

	Priame náklady		Nepriame náklady		Inak :
--	----------------	--	------------------	--	--------

5/ Podiely na základnom imaní spoločnosti, cenné papiere a deriváty oceňoval:

	Obstarávacou cenou pri nákupe a predaji
	Pri nákupe obstar. cenou a pri predaji váženým aritm.priemerom,
	Metódou FIFO /pri rovnakom druhu, rovnakom emitent. a rovnak.mene
	Inak:

6/ Podnik nakupoval zásoby: - **ÁNO**

Pri účtovaní zásob podnik postupoval :

<input checked="" type="checkbox"/>	Spôsobom A	<input type="checkbox"/>	Spôsobom B
-------------------------------------	------------	--------------------------	------------

Nakupované zásoby podnik oceňoval cenou obstarania vrátane nákladov súvisiacich s obstaraním v zložení:

<input checked="" type="checkbox"/>	Dopravné	<input type="checkbox"/>	Provízie	<input type="checkbox"/>	Poistné	<input type="checkbox"/>	Clo
-------------------------------------	----------	--------------------------	----------	--------------------------	---------	--------------------------	-----

Náklady súvisiace s obstaraním zásob:

-pri prijme na sklad sa rozpočítavali cenou obstarania na technickú jednotku obstaranej zásoby,

-obstarávacia cena zásob sa v analytickej evidencii rozdelila na cenu obstarania a náklady súvisiace s obstaraním /Postupy účtovania ÚT 1. čl. IV. ods. 3/. Pri vyskladnení sa tieto náklady zahrňali do nákladov predaného tovaru /501, 504/ záväzne stanoveným spôsobom určeným podnikom takto:

$$(R1 + R2) \quad \quad \quad S \times P$$

$$P = (Z1 + Z2) \times 100 \quad T = \quad 100$$

P = percento obstarávacích nákladov a odchýlok zásob

R1 = stav obstaráv.nákladov a odchýlok na začiatku obdobia

R2 = prírastok obstarávacích nákladov a odchýlok za bežné obdobie

Z1 = stav zásob na začiatku obdobia

Z2 = prírastok zásob za bežné obdobie

S = úbytok zásob vyskladnením za bežné obdobie

T = výsledný podiel obstarávacích nákladov a odchýlok pripadajúcich na vyskladnené zásoby

Pri vyskladnení zásob sa používal:

<input type="checkbox"/>	Vážený aritmetický priemer z obstaráv. cien, aktualizovaný mesačne
<input checked="" type="checkbox"/>	Metoda FIFO /prvá cena na ocen. prírastku zás. sa použila ako prvá na ocenenie úbytku
<input type="checkbox"/>	Iný spôsob:

Podnik tvoril v bežnom roku zásoby vlastnou výrobou, ktoré oceňoval vlastnými nákladmi podľa skutočnej výšky nákladov v zložení:- **NETVORIL**

- priame náklady

- časť nepriamych nákladov, súvisiaca s ich obstaraním,

8/ Podnik oceňoval

- peňažné prostriedky a ceniny - nominálnou hodnotou
- pohľadávky pri ich vzniku - nominálnou hodnotou
- záväzky pri ich vzniku - nominálnou hodnotou
- prech. účty aktív resp. pasív - nominálnou hodnotou

9/ Podnik prijal darovaný majetok - NIE

10/ Podnik nadobudol majetok privatizáciou - NIE

11/ Podnik má novozistený majetok pri inventarizácii - NIE, nebol zistený nový majetok.

d/ Spôsob zostavenia odpisového dlhodobého majetku:

Spôsob zostavenia účtovného odpisového plánu pre dlhodobý majetok a použité účtovné

odpisové metódy pri stanovení účtovných odpisov:

Druh majetku	Doba odpisovania	Sadzba odpisov	Odpisová metóda
Dlhodobý hmotný	Podľa zák.o DzP	Podľa JKP	rovnomerná
Majetok na leasing	Podľa zák.o DzP		rovnomerná
	Odpisový plán účtovných odpisov nehmotného majetku vychádzal z požiadavky zákona 431/2002 dodržiavala sa zásada jeho odpísania v účtov. Najneskôr do 5 rokov od jeho obstarania. Odpisové sadzby pre účtovné a daňové odpisy NHIM sa nerovnajú.		
X	Odpisový plán účtovných odpisov nehmotného majetku vychádzal z toho, že vzal za základ spôsob odpisovania podľa daňových odpisov. Odpisové sadzby pre účtovné a daňové odpisy NHIM sa rovnajú.		
X	Odpisový plán účtovných odpisov hmotného majetku podnik zostavil interným predpisom, v ktorom vychádzal z predpokladaného opotrebenia zaradovaného majetku zodpovedajúceho bežným podmienkam jeho užívania. Odpisové sadzby pre účtovné a daňové odpisy podniku sa nerovnajú.		
	Odpisový plán účtovných odpisov hmotného majetku podnik zostavil interným predpisom tak, že za základ vzal metódy používané pri vyčísl'ovaní daňových odpisov. Odpisové sadzby pre účtovné a daňové odpisy podniku sa rovnajú. Ročný účtovný odpis sa odlišuje od daňového podľa počtu mesiacov od zaradenia do konca roka.		

e/ Dotácie poskytnuté na obstaranie majetku: **NEBOLI POSKYTNUTÉ DOTÁCIE.****F. Informácie k údajom vykázaným na strane aktív súvahy****2. Informácie k prílohe č. 3 časti F. písm. a) o dlhodobom nehmotnom majetku**

Tabuľka č. 1

Dlhodobý nehmotný majetok a	Bežné účtovné obdobie							
	Aktivo- vané náklady na vývoj b	Softvér c	Oceni- teľné práva d	Goodwill e	Ostat- ný DNM f	Obsta- rávaný DNM g	Poskytnuté preddavky na DNM h	Spolu i
Prvotné ocenenie								
Stav na začiatku účtovného obdobia		43.982			2.251			46.233
Prírastky								
Úbytky								
Presuny								
Stav na konci účtovného obdobia		43.982			2.251			46.233
Oprávkový								
Stav na začiatku účtovného obdobia		43.982			2.251			46.233
Prírastky								
Úbytky								
Presuny								
Stav na konci účtovného obdobia		43.982			2.251			46.233
Opravné položky								
Stav na začiatku účtovného obdobia								
Prírastky								
Úbytky								
Presuny								
Stav na konci účtovného obdobia								
Zostatková hodnota								
Stav na začiatku účtovného obdobia								
Stav na konci účtovného obdobia								

Tabuľka č. 2

Dlhodobý nehmotný majetok a	Bezprostredne predchádzajúce účtovné obdobie							
	Aktivo- vané náklady na vývoj b	Softvér c	Oceni- teľné práva d	Goodwill e	Ostat- ný DNM f	Obsta- rávaný DNM g	Poskytnuté preddavky na DNM h	Spolu i

Prvotné ocenenie							
Stav na začiatku účtovného obdobia		43.982			2.251		46.233
Prírastky							
Úbytky							
Presuny							
Stav na konci účtovného obdobia		43.982			2.251		46.233
Oprávky							
Stav na začiatku účtovného obdobia		43.982			2.251		46.233
Prírastky							
Úbytky							
Presuny							
Stav na konci účtovného obdobia		43.982			2.251		46.233
Opravné položky							
Stav na začiatku účtovného obdobia							
Prírastky							
Úbytky							
Presuny							
Stav na konci účtovného obdobia							
Zostatková hodnota							
Stav na začiatku účtovného obdobia	0	0			0	0	
Stav na konci účtovného obdobia	0	0			0	0	

3. Informácie k prílohe č. 3 časti F. písm. c) o dlhodobom nehmotnom majetku

Dlhodobý nehmotný majetok	Hodnota za bežné účtovné obdobie
Dlhodobý nehmotný majetok, na ktorý je zriadené záložné právo	Nie je záložné právo na maj.

4. Informácie k prílohe č. 3 časti F. písm. a) o dlhodobom hmotnom majetku

Tabuľka č. 1

Dlhodobý hmotný majetok	Bežné účtovné obdobie								
	Pozemky	Stavby	Samostatné hnutelné veci a súbory hnutelných vecí	Pestovateľské celky trvalých porastov	Základné stádo a ťažné zvieratá	Ostatný DHM	Obstarávaný DHM	Poskytnuté preddavky na DHM	Spolu
a	b	c	d	e	f	g	h	i	j
Prvotné ocenenie									
Stav na začiatku účtov. obdobia		9.007	425.196						434.203
Prírastky			46.020						46.020
Úbytky			55.226						55.226
Presuny									
Stav na konci účtov. obdobia		9.007	415.990						424.997
Oprávky									
Stav na začiatku účtov. obdobia		7.904	422.320						430.224
Prírastky		1.103	8.966						10.069
Úbytky			55.226						55.226
Presuny									
Stav na konci účt. obdobia		9.007	376.060						385.067
Opravné položky									
Stav na začiatku ÚO									
Prírastky									
Úbytky									
Presuny									
Stav na konci účtov. obdobia									
Zostatková hodnota									
Stav na začiatku účtov. obdobia		1.103	2.876						3.979
Stav na konci účtovného obdobia			39.930						39.930

Tabuľka č. 2

Dlhodobý hmotný majetok	Bezprostredne predchádzajúce účtovné obdobie								
	Pozemky	Stavby	Samostatné hnutelné věci a súbory hnutelných věcí	Pestovateľské celky trvalých porastov	Základné stádo a ťažné zvieratá	Ostatný DHM	Obstarávaný DHM	Poskytnuté preddavky na DHM	Spolu
a	b	c	d	e	f	g	h	i	j
Prvotné ocenenie									
Stav na začiatku účtov. obdobia		9.007	427.967						436.974
Prírastky									
Úbytky			2.771						2.771
Presuny									
Stav na konci účtov. obdobia		9.007	425.196						434.203
Oprávky									
Stav na začiatku účtov. obdobia		7.536	382.589						390.125
Prírastky		368	42.502						42.870
Úbytky			2.771						2.771
Presuny									
Stav na konci účtov. obdobia		7.904	422.320						430.224
Opravné položky									
Stav na začiatku účtov. obdobia									
Prírastky									
Úbytky									
Presuny									
Stav na konci účtov. obdobia									
Zostatková hodnota									
Stav na začiatku účtovného obdobia		1.471	45.377						46.848
Stav na konci účtovného obdobia		1.103	2.876						3.979

5. Informácie k prílohe č. 3 časti F. písm. c) o dlhodobom hmotnom majetku

Dlhodobý hmotný majetok	Hodnota za bežné účtovné obdobie
Dlhodobý hmotný majetok, na ktorý je zriadené záložné právo	Nie je záložné právo

b/ Spôsob a výška poistenia dlhodobého majetku:

Poistený majetok	Poistená suma	Platnosť zmluvy od – do
Dlhodobý majetok + zásoby	500.000 Eur	8.11.2013 – 7.11.2014
Strojné zariadenie AMP	166.600 Eur	8.11.2013 – 7.11.2014

c/ Prehľad o dlhodobom nehmotnom a hmotnom majetku, na ktorý je zriadené

záložné právo, alebo pri ktorom má podnik obmedzené právo s ním nakladať:

M a j e t o k	H o d n o t a	
	B O	P O
Nie je zriadené záložné právo	-	-

d/ Prehľad o dlhodobom nehmotnom a hmotnom majetku, pri ktorom vlastnícke

práva nadobudol veriteľ zmluvou o zabezpečovacom prevode práva, alebo ktorý užíva podnik na základe zmluvy o výpožičke

M a j e t o k	H o d n o t a	
	B O	P O
Nie je zriadené zabezpeč.prevod práv		

e/ Prehľad o dlhodobom nehnuteľnom majetku, pri ktorom nebolo vlastnícke právo zapísané vkladom do katastra nehnuteľností ku dňu zostavenia účtov. závierky a podnik ho užíva:

M a j e t o k	H o d n o t a	
	B O	P O
Spoločnosť nevlastní nehnuteľný majetok	0	0

6. Informácie k prílohe č 3 časti F. písm. m) o dlhodobom finančnom majetku

Dlhodobý finančný majetok	Hodnota za bežné účtovné obdobie
Dlhodobý finančný majetok, na ktorý je zriadené záložné právo	0

Spoločnosť nevlastní dlhodobý finančný majetok.

7. Informácie k prílohe č. 3 časti F. písm. r) o vývoji opravnej položky k pohľadávkam

Pohľadávky	Bežné účtovné obdobie				
	Stav OP na začiatku účtovného obdobia	Tvorba OP	Zúčtovanie OP z dôvodu zániku opodstatnenosti	Zúčtovanie OP z dôvodu vyradenia majetku z účtovníctva	Stav OP na konci účtovného obdobia
a	b	c	d	e	f
Pohľadávky z obchodného styku	136 853	28 788		129 847	35 794
Pohľadávky voči DÚJ a MÚJ					
Ostatné pohľadávky v rámci kons. celku					
Pohľadávky voči spoločníkom, členom a združeniu					
Iné pohľadávky					
Pohľadávky spolu	136 853	28 788		129 847	35 794

8. Informácie k prílohe č. 3 časti F. písm. s) o vekovej štruktúre pohľadávok

Názov položky	V lehote splatnosti	Po lehote splatnosti	Pohľadávky spolu
a	b	c	d
Dlhodobé pohľadávky			
Pohľadávky z obchodného styku			
Pohľadávky voči DÚJ a MÚJ			
Ostatné pohľadávky v rámci konsolidovaného celku			
Pohľadávky voči spoločníkom, členom a združeniu			
Iné pohľadávky			
Dlhodobé pohľadávky spolu			
Krátkodobé pohľadávky			
Pohľadávky z obchodného styku	247 578	226 650	474 228
Pohľadávky voči DÚJ a MÚJ			
Ostatné pohľadávky v rámci konsolidovaného celku			
Pohľadávky voči spoločníkom, členom a združeniu			

Sociálne poistenie			
Daňové pohľadávky a dotácie	4		4
Iné pohľadávky			
Krátkodobé pohľadávky spolu	247 582	226 650	474 232

9. Informácie k prílohe č. 3 časti F. písm. t) a u) o pohľadávkach zabezpečených záložným právom alebo inou formou zabezpečenia

Opis predmetu záložného práva	Bežné účtovné obdobie	
	Hodnota predmetu záložného práva	Hodnota pohľadávky
Pohľadávky kryté záložným právom alebo inou formou zabezpečenia		
Hodnota pohľadávok, na ktoré sa zriadilo záložné právo	x	

10. Informácie k prílohe č. 3 časti F. písm. w) o krátkodobom finančnom majetku

Tabuľka č. 1

Názov položky	Bežné účtovné obdobie	Bezprostredne predchádzajúce účtovné obdobie
Pokladnica, ceniny	7 229	1 988
Bežné účty v banke alebo v pobočke zahraničnej banky	127	1 433
Vkladové účty v banke alebo v pobočke zahraničnej banky termínované		
Peniaze na ceste		
Spolu	7 356	3 421

G. Informácie k údajom vykázaným na strane pasív súvahy

a/ Údaje o vlastnom imaní:

Popis základného imania, výška upísaného imania nezapísaného v OR:

Pohľadávka	Suma	
	BO	PO
Základné imanie celkom	16.597,00	16.597,00
Počet akcií /a.s./		
Nominálna hodnota akcie /a.s./		
Zisk na akciu, alebo na podiel na základnom imaní		
Hodnota upísaného vlastného imania		
Hodnota splateného základného imania		
Hodnota vlastných akcií vlastnená podnikom, alebo ním ovládanými os. a osobami, v kt. má podnik podst. vplyv		

11. Informácie k prílohe č. 3 časti G. písm. a) tretiemu bodu o rozdelení účtovného zisku alebo o vysporiadaní účtovnej straty

Tabuľka č. 1

Názov položky	Bezprostredne predchádzajúce účtovné obdobie
Účtovný zisk	34 127
Rozdelenie účtovného zisku	Bežné účtovné obdobie
Prídel do zákonného rezervného fondu	
Prídel do štatutárnych a ostatných fondov	
Prídel do sociálneho fondu	
Prídel na zvýšenie základného imania	
Úhrada straty minulých období	34 127
Prevod do nerozdeleného zisku minulých rokov	
Rozdelenie podielu na zisku spoločníkom, členom	
Iné	
Spolu	34 127

Tabuľka č. 2

Názov položky	Bezprostredne predchádzajúce účtovné obdobie
Účtovná strata	
Vysporiadanie účtovnej straty	Bežné účtovné obdobie
Zo zákonného rezervného fondu	
Zo štatutárnych a ostatných fondov	
Z nerozdeleného zisku minulých rokov	
Úhrada straty spoločníkmi, členmi	
Prevod na účet neuhradenej straty minulých rokov	
Iné	
Spolu	

12. Informácie k prílohe č. 3 časti G. písm. b) o rezervách

Tabuľka č. 1

Názov položky a	Bežné účtovné obdobie				
	Stav na začiatku účtovného obdobia b	Tvorba c	Použitie d	Zrušenie e	Stav na konci účtovného obdobia f
Dlhodobé rezervy, z toho:					
Krátkodobé rezervy, z toho:	6177	9243	6177		9243
Rezerva na dovolenky	4677	7743	4677		7743
Rezerva na overenie ÚZ	1500	1500	1500		1500

Tabuľka č. 2

Názov položky a	Bezprostredne predchádzajúce účtovné obdobie				
	Stav na začiatku účtovného obdobia b	Tvorba c	Použitie d	Zrušenie e	Stav na konci účtovného obdobia f
Dlhodobé rezervy, z toho:					
Krátkodobé rezervy, z toho:	1580	6177	1500	80	6177
Rezerva na audit		4677			4677
Rezerva na daň.priznanie	1580	1500	1500	80	1500

13. Informácie k prílohe č. 3 časti G. písm. c) a d) o záväzkoch

Názov položky	Bežné účtovné obdobie	Bezprostredne predchádzajúce účtovné obdobie
Dlhodobé záväzky spolu	21 012	761
Záväzky so zostatkovou dobou splatnosti nad päť rokov		
Záväzky so zostatkovou dobou splatnosti jeden rok až päť rokov	21 012	761
Krátkodobé záväzky spolu	243 484	256 762
Záväzky so zostatkovou dobou splatnosti do jedného roka vrátane	243 484	256 761
Záväzky po lehote splatnosti	0	1

d/ Štruktúra krátkodobých záväzkov podľa zostatkovej doby splatnosti:

Súvahová položka záväzku	Spolu :	Zostatková doba splat.do 1 roka vrátane	Zostatková doba splat.od 1 do 5 r. vrát.	Zostatková doba splat. viac ako 5 r.
Krátkod.záväzky spolu:	243 484	243 484		
V tom: - záv.z obchod.styku	71 974	71 974		
- nevyfakturov.dodávky				
-voči dcérskej/matrskej ÚJ	52 574	52 574		
-voči zamestnancom	26 932	26 932		
- záv.zo sociál.poistenia	19 820	19 820		
-daňové záväzky	55 735	55 735		
- ostatné záväzky	16 449	16 449		

14. Informácie k prílohe č. 3 časti F. písm. v) a časti G. písm. f) o odloženej daňovej pohľadávke alebo o odloženom daňovom záväzku

Názov položky	Bežné účtovné obdobie	Bezprostredne predchádzajúce účtovné obdobie
Dočasné rozdiely medzi účtovnou hodnotou majetku a daňovou základňou, z toho:	4	175
odpočítateľné		
zdaniteľné		

Dočasné rozdiely medzi účtovnou hodnotou záväzkov a daňovou základňou, z toho:		
odpočítateľné		
zdaniteľné		
Možnosť umorovať daňovú stratu v budúcnosti		
Možnosť previesť nevyužitú daňovú odpočty		
Sadzba dane z príjmov (v %)	22	22
Odložená daňová pohľadávka		
Uplatnená daňová pohľadávka		
Zaúčtovaná ako náklad		
Zaúčtovaná do vlastného imania		
Odložený daňový záväzok	1	38
Zmena odloženého daňového záväzku	-37	-543
Zaúčtovaná ako náklad	-37	-543
Zaúčtovaná do vlastného imania		
Iné		

f/ Spôsob vzniku odloženého záväzku:

Titul vzniku odloženého daňového záväzku k 31.12.2013	Výpočet a suma
Účtovná zostatková cena je vyššia ako daňová zostatková cena dlhodobého majetku	$4,15 \times 22\% = 0,91$
Iné:	

15. Informácie k prílohe č. 3 časti G. písm. g) o záväzkoch zo sociálneho fondu

Názov položky	Bežné účtovné obdobie	Bezprostredne predchádzajúce účtovné obdobie
Začiatkový stav sociálneho fondu	723	236
Tvorba sociálneho fondu na ťarchu nákladov	3587	3115
Tvorba sociálneho fondu zo zisku		
Ostatná tvorba sociálneho fondu		
Tvorba sociálneho fondu spolu	3587	3115
Čerpanie sociálneho fondu	3407	2628
Konečný zostatok sociálneho fondu	903	723

V roku 2014 bola účtovaná tvorba sociálneho fondu vo výške 1%, nakoľko spoločnosť v predchádzajúcom období vykázala zisk a nemala žiadne nedoplatky voči orgánom štátnej správy, zdravotným poisťoviam, sociálnej poisťovni a finančnému úradu.

16. Informácie k prílohe č. 3 časti G. písm. i) o bankových úveroch, pôžičkách a krátkodobých finančných výpomociach

Tabuľka č. 1

Názov položky a	Mena b	Úrok p. a. v % c	Dátum splatn osti d	Suma istiny v príslušnej mene za bežné účtovné obdobie e	Suma istiny v eurách za bežné účtovné obdobie f	Suma istiny v príslušnej mene za bezprostred- ne predchá- dzajúce účtovné obdobie g
Dlhodobé bankové úvery						
Krátkodobé bankové úvery						
Kontokorentný úver	EUR	2,4+1M Euribor	16.8.15	550 000	369 985	446 111

Tabuľka č. 2

Názov položky a	Mena b	Úrok p. a. v % c	Dátum splatnosti d	Suma istiny v príslušnej mene za bežné účtovné obdobie e	Suma istiny v eurách za bežné účtovné obdobie f	Suma istiny v príslušnej mene za bezprostredn e predchádzajú- ce účtovné obdobie g
Dlhodobé pôžičky						
Krátkodobé pôžičky						
Pôžička od ENBRA	EUR	2,9	31.12.2014	50 000	50 000	100 000
Krátkodobé finančné výpomoci						

17. Informácie k prílohe č. 3 časti G. písm. m) o majetku prenajatom formou finančného prenájmu

Názov položky a	Bežné účtovné obdobie			Bezprostredne predchádzajúce účtovné obdobie		
	Splatnosť			Splatnosť		
	do jedného roka vrátane b	od jedného roka do piatich rokov vrátane c	viac ako päť rokov d	do jedného roka vrátane e	od jedného roka do piatich rokov vrátane f	viac ako päť rokov g
Istina	0			0		
Finančný náklad	0			0		
Spolu	0			0		

V roku 2014 neevidujeme záväzky z dôvodu finančného prenájmu.

18. Informácie k prílohe č. 3 časti H. písm. b) o zmene stavu vnútroorganizačných zásob

Názov položky a	Bežné účtovné obdobie	Bezprostredne predchádzajúce účtovné obdobie		Zmena stavu vnútroorganizačných zásob	
	Konečný zostatok b	Konečný zostatok c	Začiatkový stav d	Bežné účtovné obdobie e	Bezprostredne predchádzajúce účtovné obdobie f
Nedokončená výroba a polotovary vlastnej výroby	6 883	0	0	6 883	0
Výrobky					
Zvieratá					
Spolu	6 883	0	0	6 883	0
Manká a škody	x	x	x		
Reprezentačné	x	x	x		
Dary	x	x	x		
Iné	x	x	x		
Zmena stavu vnútroorganizačných zásob vo výkaze ziskov a strát	x	x	x	6 883	0

19. Informácie k prílohe č. 3 časti H. písm. g) o čistom obrate

Názov položky	Bežné účtovné obdobie	Bezprostredne predchádzajúce účtovné obdobie
Tržby za vlastné výrobky		
Tržby z predaja služieb	1 225 972	1 020 120
Tržby za tovar	2 347 711	2 115 083
Výnosy zo zákazky		
Výnosy z nehnuteľnosti na predaj		
Iné výnosy súvisiace s bežnou činnosťou		46 604
Čistý obrat celkom	3 573 683	3 181 807

20. Informácie k prílohe č. 3 časti I. o nákladoch voči audítorovi, audítorskej spoločnosti

Názov položky	Bežné účtovné obdobie	Bezprostredne predchádzajúce účtovné obdobie
Náklady voči audítorovi, audítorskej spoločnosti, z toho:	2 600	2 600
náklady za overenie individuálnej účtovnej závierky	2 400	2 400
iné uisťovacie audítorské služby		
súvisiace audítorské služby	200	200
daňové poradenstvo		
ostatné neaudítorské služby		

21. Informácie k prílohe č. 3 časti J. písm. a) až e) o daniach z príjmov

Názov položky	Bežné účtovné obdobie	Bezprostredne predchádzajúce účtovné obdobie
Suma odloženej daňovej pohľadávky účtovanej ako náklad alebo výnos vyplývajúca zo zmeny sadzby dane z príjmov		
Suma odloženého daňového záväzku účtovaného ako náklad alebo výnos vyplývajúci zo zmeny sadzby dane z príjmov	-38	-543
Suma odloženej daňovej pohľadávky týkajúca sa umorenia daňovej straty, nevyužitých daňových odpočtov a iných nárokov, ako aj dočasných rozdielov predchádzajúcich účtovných období, ku ktorým sa v predchádzajúcich účtovných obdobiach odložená daňová		

pohľadávka neúčtovala		
Suma odloženého daňového záväzku, ktorý vznikol z dôvodu neúčtovania tej časti odloženej daňovej pohľadávky v bežnom účtovnom období, o ktorej sa účtovalo v predchádzajúcich účtovných obdobiach		
Suma neuplatneného umorenia daňovej straty, nevyužitých daňových odpočtov a iných nárokov a odpočítateľných dočasných rozdielov, ku ktorým nebola účtovaná odložená daňová pohľadávka		
Suma odloženej dani z príjmov, ktorá sa vzťahuje na položky účtované priamo na účty vlastného imania bez účtovania na účty nákladov a výnosov		

22. Informácie k prílohe č. 3 časti J. písm. f) a g) o daniach z príjmov

Názov položky a	Bežné účtovné obdobie			Bezprostredne predchádzajúce účtovné obdobie		
	Základ dane b	Daň c	Daň v % d	Základ dane e	Daň f	Daň v % g
Výsledok hospodárenia pred zdanením, z toho:	75 857	x	x	33 584	x	x
teoretická daň	x	16689	22	x	7 724	23
Daňovo neuznané náklady	28 116			14 607		
Výnosy nepodliehajúce dani						
Vplyv nevykázaných odloženej daňovej pohľadávky						
Umorenie daňovej straty	67 879			48 191		
Zmena sadzby dane						
Iné						
Spolu	36 094	7941	22	0	0	23
Splatná daň z príjmov	x	7941	10	x	0	
Odložená daň z príjmov	x	-38		x	-543	
Celková daň z príjmov	x	7903	10	x	0	

23. Informácie k prílohe č. 3 časti P. o zmenách vlastného imania

Tabuľka č. 1

Položka vlastného imania a	Bežné účtovné obdobie				
	Stav na začiatku účtovného obdobia b	Prírastky c	Úbytky d	Presuny e	Stav na konci účtovného obdobia f
Základné imanie	16 597				16 597
Vlastné akcie a vlastné obchodné podiely					
Zmena základného imania					
Pohľadávky za upísané vlastné imanie					
Emisné ážio					
Ostatné kapitálové fondy					
Zákonný rezervný fond (nedeliteľný fond) z kapitálových vkladov					
Oceňovacie rozdiely z precenenia majetku a záväzkov					
Oceňovacie rozdiely z kapitálových účastín					
Oceňovacie rozdiely z precenenia pri zlúčení, splynutí a rozdelení					
Zákonný rezervný fond	1 660				1 660
Nedeliteľný fond					
Štatutárne fondy a ostatné fondy					
Nerozdelený zisk minulých rokov	493 053				493 053
Neuhradená strata minulých rokov	- 467 693		34 127		- 433 566
Výsledok hospodárenia bežného účtovného obdobia	34 127	67 954	34 127		67 954
Ostatné položky vlastného imania					
Účet 491 - Vlastné imanie fyzickej osoby- podnikateľa					

Tabuľka č. 2

Položka vlastného imania	Bezprostredne predchádzajúce účtovné obdobie				
	Stav na začiatku účtovného obdobia	Prírastky	Úbytky	Presuny	Stav na konci účtovného obdobia
a	b	c	d	e	f
Základné imanie	16 597				16 597
Vlastné akcie a vlastné obchodné podiely					
Zmena základného imania					
Pohľadávky za upísané vlastné imanie					
Emisné ážio					
Ostatné kapitálové fondy					
Zákonný rezervný fond (nedeliteľný fond) z kapitálových vkladov					
Oceňovacie rozdiely z precenenia majetku a záväzkov Oceňovacie rozdiely z kapitálových účastín					
Oceňovacie rozdiely z precenenia pri zlúčení, splynutí a rozdelení					
Zákonný rezervný fond	1 660				1 660
Nedeliteľný fond					
Štatutárne fondy a ostatné fondy					
Nerozdelený zisk minulých rokov	493 053				493 053
Neuhradená strata minulých rokov	- 502 217		34 524		- 467 693
Výsledok hospodárenia bežného účtovného obdobia	34 524	34 127	34 524		34 127
Ostatné položky vlastného imania					
Účet 491 - Vlastné imanie fyzickej osoby –podnikateľa					

Vysvetlivky k poznámkam:

1. Daňové identifikačné číslo sa vyplňuje, ak ho má účtovná jednotka pridelené.
2. Identifikačné číslo organizácie (IČO) sa vyplňuje podľa Registra organizácií vedeného Štatistickým úradom Slovenskej republiky.
3. Kód SK NACE sa vyplní podľa vyhlášky Štatistického úradu Slovenskej republiky č. 306/2007 Z. z., ktorou sa vydáva Štatistická klasifikácia ekonomických činností.
4. Údaje, ktorými sú číslo telefónu, číslo faxu, e-mailová adresa, podpisový záznam osoby zodpovednej za vedenie účtovníctva a podpisový záznam osoby zodpovednej za zostavenie účtovnej závierky, sú dobrovoľne vyplňanými údajmi.
5. V bodoch č. 2, 4 a 6 sa prvotným ocenením majetku rozumie jeho ocenenie podľa § 25 zákona.
6. V bodoch č. 8, 23, 27, 28 a 29 sa obsahová náplň tabuliek a počet riadkov v nich uvádzajú podľa potrieb účtovnej jednotky.

Použité skratky:

CP - cenný papier

č. - číslo

DFM – dlhodobý finančný majetok

DHM – dlhodobý hmotný majetok

DIČ – daňové identifikačné číslo

DNM – dlhodobý nehmotný majetok

DÚJ – dcérska účtovná jednotka

IČO – identifikačné číslo organizácie

kons. – konsolidovaný

MÚJ – materská účtovná jednotka

OP – opravná položka

p. a. – per annum

PSC – poštové smerovacie číslo

ÚJ – účtovná jednotka

VI – vlastné imanie

ZI – základné imanie

PREHLAD PEŇAŽNÝCH TOKOV - nepriama metóda vykazovania
k 31.12.2014
(údaje vyjadrené v EUR)

Obsah položky	Bežné účt. obdobie	Minulé účt. obdobie
Peňažné toky z prevádzkovej činnosti		
Z./S. Výsledok hospodárenia z bežnej činnosti pred zdanením daňou z príjmov (+/-)	75 857	33 584
A.1. Nepeňažné operácie ovplyvňujúce VH z bežnej činnosti pred zdanením DzP	-82 083	63 065
A.1.1. Odpisy dlhodobého nehm. a hmotného majetku (+)	10 069	42 870
A.1.2. Zost. hodnota dlhodobého nehm. a hmotného majetku účt. pri vyradení tohto majetku do nákladov na bežnú činnosť, s výnimkou jeho predaja (+)		
A.1.3. Odpis opravnej položky k nadobudnutému majetku (+/-)		
A.1.4. Zmena stavu dlhodobých rezerv (+/-)		
A.1.5. Zmena stavu opravných položiek (+/-)	-101 059	33 372
A.1.6. Zmena stavu položiek časového rozlíšenia nákladov a výnosov (+/-)	-1 957	-31 931
A.1.7. Dividendy a iné podiely na zisku účtované do výnosov (-)		
A.1.8. Úroky účtované do nákladov (+)	14 588	18 888
A.1.9. Úroky účtované do výnosov (-)	-1	
A.1.10. Kurzový zisk vyčíslený k peňažným prostriedkom a peň. ekvivalentom ku dňu, ku ktorému sa zosťtuje ÚZ (-)		
A.1.11. Kurzová strata vyčíslená k peňažným prostriedkom a peň. ekvivalentom ku dňu, ku ktorému sa zosťtuje ÚZ (-)		
A.1.12. Výsledok z predaja dlhodobého majetku, s výnimkou majetku, ktorý sa považuje za peňažný ekvivalent (+/-)	-6 346	-459
A.1.13. Ost. položky nepeňažného charakteru, ktoré ovplyvňujú VH z bež. činnosti, s výnimkou tých, ktoré sa uvádzajú osobitne v iných častiach prehľadu peň. tokov (+/-)	2 623	325
A.2. Vplyv zmeny stavu pracovného kapitálu, ktorým sa na účely tohto opatrenia rozdiel medzi obežným majetkom a krátkodobými záväzkami s výnimkou položiek obežného majetku, ktoré sú súčasťou peňažných prostriedkov a peň. ekvivalentov, na VH z bež. činnosti	151 528	-14 565
A.2.1. Zmena stavu pohľadávok z prevádzkovej činnosti (-/+)	135 561	59 827
A.2.2. Zmena stavu záväzkov z prevádzkovej činnosti (+/-)	12 933	-26 188
A.2.3. Zmena stavu zásob (-/+)	3 034	-48 204
A.2.4. Zmena stavu krátkodobého finančného majetku, s výnimkou majetku, ktorý je súčasťou peňažných prostriedkov a peň. ekvivalentov (-/+)		
Peňažné toky z prevádzkovej činnosti s výnimkou príjmov a výdavkov, ktoré sa uvádzajú osobitne v iných častiach prehľadu peňažných tokov (+/-)	145 302	82 084
A.3. Prijaté úroky, s výnimkou tých, ktoré sa začleňujú do investičných činností (+)	1	
A.4. Výdavky na zaplatené úroky, s výnimkou tých, ktoré sa začleňujú do finančných činností (-)	-14 588	-18 888
A.5. Príjmy s dividend a iných podielov na zisku, s výnimkou tých, ktoré sa začleňujú do investičných činností (+)		
A.6. Výdavky na vyplatené dividendy a iné podiely na zisku, s výnimkou tých, ktoré sa začleňujú do finančných činností (-)		
Peňažné toky z prevádzkovej činnosti (+/-)	130 715	63 196
A.7. Výdavky na daň z príjmov účtovnej jednotky, s výnimkou tých, ktoré sa začleňujú do investičných alebo finančných činností (-/+)		
A.8. Príjmy mimoriadneho charakteru vzťahujúce sa na prevádzkovú činnosť (+)		
A.9. Výdavky mimoriadneho charakteru vzťahujúce sa na prevádzkovú činnosť (-)		
A. Čisté peňažné toky z prevádzkovej činnosti (+/-)	130 715	63 196
Peňažné toky z investičnej činnosti		
B.1. Výdavky na obstaranie dlhodobého nehmotného majetku (-)		
B.2. Výdavky na obstaranie dlhodobého hmotného majetku (-)	-46 020	
B.3. Výdavky na obstaranie dlhodobých cenných papierov v iných účtovných jednotkách, s výnimkou cenných papierov, ktoré sa považujú za peňažné ekvivalenty a cenných papierov určených na predaj alebo na obchodovanie (-)		
B.4. Príjmy z predaja dlhodobého nehmotného majetku (+)		
B.5. Príjmy z predaja dlhodobého hmotného majetku (+)	6 346	459

PREHL'AD PEŇAŽNÝCH TOKOV - nepriama metóda vykazovania
k 31.12.2014
(údaje vyjadrené v EUR)

Obsah položky	Bežné účt. obdobie	Minulé účt. obdobie
B.6. Príjmy z predaja dlhodobých cenných papierov a podielov v iných účtovných jednotkách, s výnimkou cenných papierov, ktoré sa považujú za peňažné ekvivalenty a cenných papierov určených na predaj alebo na obchodovanie (+)		
B.7. Výdavky na dlhodobé pôžičky poskytnuté účtovnou jednotkou inej účtovnej jednotke, ktorá je súčasťou konsolidovaného celku (-)		
B.8. Príjmy zo spácania dlhodobých pôžičiek poskytnutých účtovnou jednotkou inej účtovnej jednotke, ktorá je súčasťou konsolidovaného celku (-)		
B.9. Výdavky na dlhodobé pôžičky poskytnuté účtovnou jednotkou tretím osobám s výnimkou dlhodobých pôžičiek poskytnutých účtovnej jednotke, ktorá je súčasťou konsolidovaného celku (-)		
B.10. výnimkou pôžičiek poskytnutých účtovnej jednotke, ktorá je súčasťou konsolidovaného celku (+)		
B.11. Príjmy z prenájmu súboru hnutelného majetku a nehnuteľného majetku používaného a odpisovaného nájomcom (+)		
B.12. Prijaté úroky, s výnimkou tých, ktoré sa začleňujú do prevádzkových činností (+)		
B.13. Príjmy z dividend a iných podielov na zisku, s výnimkou tých, ktoré sa začleňujú do prevádzkových činností (+)		
B.14. obchodovanie, alebo ak sa tieto výdavky považujú za peňažné toky z finančnej činnosti (-)		
B.15. Príjmy súvisiace s derivátmi s výnimkou, ak sú určené na predaj alebo na obchodovanie, alebo ak sa tieto príjmy považujú za peňažné toky z finančnej činnosti (+)		
B.16. Výdavky na daň z príjmov účt. jednotky, ak je ju možné začleniť do investičných činností (-)		
B.17. Príjmy mimoriadneho charakteru vzťahujúce sa na investičnú činnosť (+)		
B.18. Výdavky mimoriadneho charakteru vzťahujúce sa na investičnú činnosť (-)		
B.19. Ostatné príjmy vzťahujúce sa na investičnú činnosť (+)		
B.20. Ostatné výdavky vzťahujúce sa na investičnú činnosť (-)		
B. Čisté peňažné toky z investičnej činnosti (súčet B.1. až B.20.)	-39 674	459
Peňažné toky z finančnej činnosti		
C.1. Peňažné toky vo vlastnom imaní (súčet C 1. 1 až C 1. 8)		
C.1.1. Príjmy z upísaných akcií a obchodných podielov (+)		
C.1.2. Príjmy z ďalších vkladov do vlastného imania spoločníkmi alebo fyzickou osobou, ktorá je účtovnou jednotkou (+)		
C.1.3. Prijaté peňažné dary (+)		
C.1.4. Príjmy z úhrady straty spoločníkmi (+)		
C.1.5. Výdavky na obstaranie alebo spätné odkúpenie vlastných akcií a vlastných obchodných podielov (-)		
C.1.6. Výdavky spojené so znížením fondov vytvorených účtovnou jednotkou (-)		
C.1.7. Výdavky na vyplatenie podielu na vlastnom imaní spoločníkmi účtovnej jednotky a fyzickou osobou, ktorá je účtovnou jednotkou (-)		
C.1.8. Výdavky z iných dôvodov, ktoré súvisia so znížením vlastného imania (-)		
C.2. Peňažné toky vznikajúce z dlhodobých a krátkodobých záväzkov z finančnej činnosti (súčet C 2. 1 až C 2. 10)	-87 106	-68 517
C.2.1. Príjmy z emisie dlhových cenných papierov (+)		
C.2.2. Výdavky na úhradu záväzkov z dlhových cenných papierov (-)		
C.2.3. banky, s výnimkou úverov, ktoré boli poskytnuté na zabezpečenie hlavného úradného činnosti (-)		
C.2.4. Výdavky na splácanie úverov, ktoré účtovnej jednotke poskytla banka alebo pobočka zahraničnej banky, s výnimkou úverov, ktoré boli poskytnuté na zabezpečenie hlavného predmetu činnosti (-)	-76 126	-40 299
C.2.5. Príjmy z prijatých pôžičiek (+)		
C.2.6. Výdavky na splácanie pôžičiek (-)	-47 427	-773
C.2.7. Výdavky na úhradu záväzkov z používania majetku, ktorý je predmetom zmluvy o kúpe prenajatej veci (-)		-27 445

PREHLAD PEŇAŽNÝCH TOKOV - nepriama metóda vykazovania
k 31.12.2014
(údaje vyjadrené v EUR)

Obsah položky	Bežné účt. obdobie	Minulé účt. obdobie
C 2.8 Výdavky na úhradu záväzkov za prenájom súboru hnuteľného majetku a nehnuteľného majetku používaného a odpisovaného nájomcom (-)		
C 2.9 Príjmy z ostatných dlhodobých záväzkov a krátkodobých záväzkov vyplývajúcich z finančnej činnosti účtovnej jednotky, s výnimkovými, ktoré sa uvádzajú osobitne v inej časti prehľadu peňažných tokov (+)	36 447	
C 2.10 Výdavky na splácanie ostatných dlhodobých záväzkov a krátkodobých záväzkov vyplývajúcich z finančnej činnosti účtovnej jednotky s výnimkou tých, ktoré sa uvádzajú osobitne v inej časti prehľadu peňažných tokov (-)		
C 3 Výdavky na zaplatené úroky s výnimkou tých, ktoré sa začleňujú do prevádzkových činností		
C 4 Výdavky na vyplatené dividendy a iné podiely na zisku, s výnimkou tých, ktoré sa začleňujú do prevádzkových činností (-)		
C 5 Výdavky súvisiace s derivátmi s výnimkou, ak sú určené na predaj alebo na obchodovanie, alebo ak sa považujú za peňažné toky z investičnej činnosti (-)		
C 6 Príjmy súvisiace s derivátmi s výnimkou, ak sú určené na predaj alebo na obchodovanie, alebo ak sa považujú za peňažné toky z investičnej činnosti (+)		
C 7 Výdavky na daň z príjmov účtovnej jednotky, ak ich možno začleniť do finančných činností		
C 8 Príjmy mimoriadneho charakteru vzťahujúce sa na finančnú činnosť (+)		
C 9 Výdavky mimoriadneho charakteru vzťahujúce sa na finančnú činnosť (-)		
C. Čisté peňažné toky z finančnej činnosti (súčet C 1 až C 9)	-87 106	-68 517
D. Čisté zvýšenie alebo čisté zníženie peňažných prostriedkov (+/-) (súčet A + B + C)	3 935	-4 862
E. Stav peňažných prostriedkov a peňažných ekvivalentov na začiatku účtovného obdobia (+/-)	3 421	8 283
F. Stav peňažných prostriedkov a peňažných ekvivalentov na konci účtovného obdobia pred zohľadnením kurzových rozdielov vyčíslených ku dňu, ku ktorému sa zostavuje účtovná závierka (+/-)	7 356	3 421
G. Kurzové rozdiely vyčíslené k peňažným prostriedkom a peňažným ekvivalentom ku dňu, ku ktorému sa zostavuje účtovná závierka (+/-)		
H. Zostatok peňažných prostriedkov a peňažných ekvivalentov na konci účtovného obdobia, upravený o kurzové rozdiely vyčíslené ku dňu, ku ktorému sa zostavuje účtovná závierka (+/-)	7 356	3 421

Zostavené dňa:	Podpisový záznam člena štatutárneho orgánu účtovnej jednotky alebo fyzickej osoby, ktorá je účtovnou jednotkou	Podpisový záznam osoby zodpovednej za zostavenie účtovnej závierky:	Podpisový záznam osoby zodpovednej za vedenie účtovníctva:
Schválené dňa:		