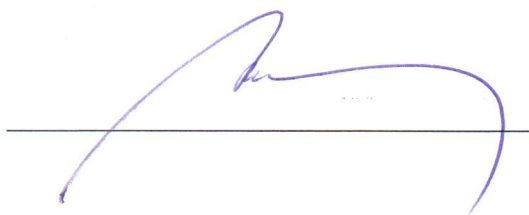


# SymarTech s.r.o.

## VÝROČNÁ SPRÁVA ZA ROK 2014

Vypracoval: Ing. Vífazoslav Tichý  
Dátum vypracovania: 03. 09. 2015  
Miesto spracovania: Levice,  
IEForum, s. r. o. - účtovná kancelária

Schválil: Ing. Peter Martosy - konateľ spoločnosti  
a jediný spoločník vykonávajúci pôsobnosť  
valného zhromaždenia SymarTech s.r.o.



## Vznik spoločnosti s r.o.

Spoločnosť SymarTech s.r.o. bola spoločenskou zmluvou zo dňa 02. 05. 1996 podľa Obchodného zákonníka č. 513/ 1991 Zb. v znení neskorších predpisov. Spoločenská zmluva bola zmenená k 31. 12. 2014 niekoľkými dodatkami.

**Obchodné meno spoločnosti:** SymarTech s.r.o.  
**Identifikačné číslo:** 34 142 754  
**Právna forma spoločnosti:** Spoločnosť s ručením obmedzeným

Spoločnosť bola zaregistrovaná v obchodnom registri Okresného súdu v Nitre dňa 28. 06.1996 v oddieli: Sro, vo vložke číslo: 2370/N

## Sídlo spoločnosti

Sídlo spoločnosti je na adrese:  
Mierová 84, 934 01 Želiezovce.

## Prevádzkarne spoločnosti

Spoločnosť nemá žiadne prevádzkarne.

## Základné imanie spoločnosti:

Ku dňu skončenia účtovného roka 2014 má spoločnosť splatené základné imanie vo výške 170.000 €.

## Spoločníci

Spoločnosť má jediného spoločníka Ing. Peter Martosy.

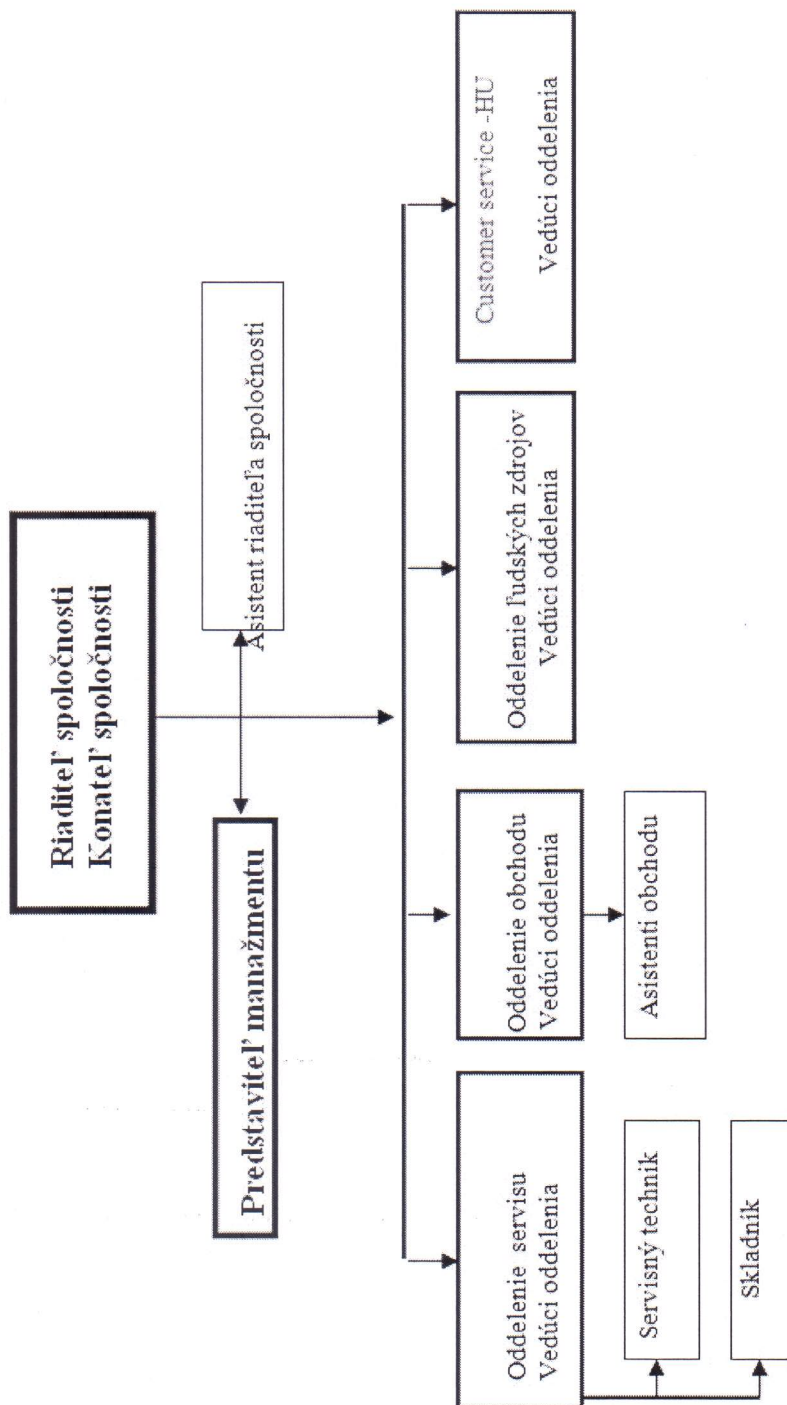
**Štatutárny orgán** Ing. Peter Martosy - konateľ  
v mene spoločnosti koná konateľ  
samostatne.

## Organizačná štruktúra spoločnosti:

Spoločnosť riadi a v mene spoločnosti koná konateľ spoločnosti.

Spoločnosť nemá organizačnú zložku v zahraničí.

### Organizačná štruktúra spoločnosti



## Predmety činností vykonávaných v roku.

Činnosti podľa výpisu z OR	Vykonávané od
veľkoobchodná a maloobchodná činnosť v rozsahu voľnej ohlasovanej živnosti	28.06.1996
sprostredkovateľská činnosť	28.06.1996
operatívny leasing a leasing spojený s financovaním	28.06.1996
podnikateľské poradenstvo	28.06.1996
reklamné činnosti	28.06.1996
oprava elektrických strojov a prístrojov pre elektrotechnický priemysel	23.02.2005
výroba káblových zväzkov a vodičov	23.02.2005
kovoobrábanie	25.10.2012
opracovanie kovu jednoduchým spôsobom	25.10.2012
výroba strojov pre hospodárske odvetvia	25.10.2012

## Zhodnotenie činnosti spoločnosti SymarTech s.r.o. v roku 2014.

### Vybrané ekonomické ukazovatele a finančná situácia podniku v roku.

Prehľad o stave majetku a jeho zmenách v priebehu účtovného obdobia je uvedený v nasledovnej tabuľke, údaje sú uvádzané v eurách:

Súvahová položka	Obdobie			Index zmeny	
	2014	2013	2012	2014→2013	2013→2012
Stále aktíva:	514 273	131 535	128 770	3,91	1,02
- dlhodobý nehmotný majetok	9 333	0	0		
- dlhodobý hmotný majetok	504 940	131 535	128 770	3,84	1,02
Obežné aktíva spolu:	1 020 163	1 376 636	1 075 537	0,74	1,28
- zásoby	305 455	237 340	236 589	1,29	1,00
- pohľadávky	532 943	376 599	385 309	1,42	0,98
- finančný majetok	181 765	762 697	304 361	0,24	2,51
Ostatné aktíva spolu:	4 103	4 633	21 578	0,89	0,21
<b>AKTÍVA SPOLU:</b>	<b>1 538 539</b>	<b>1 512 804</b>	<b>1 225 885</b>	<b>1,02</b>	<b>1,23</b>
<b>PASÍVA SPOLU:</b>	<b>1 538 539</b>	<b>1 512 804</b>	<b>1 225 885</b>	<b>1,02</b>	<b>1,23</b>
Vlastné imanie:	1 220 907	946 828	599 174	1,29	1,58
Základné imanie:	170 000	170 000	6 673	1,00	25,48
Fondy:	17 000	17 000	670	1,00	25,37
HV minulých období:	759 829	425 481	18 962	1,79	22,44
HV bežného obdobia:	274 078	334 347	572 869	0,82	0,58
Cudzie zdroje spolu:	250 060	565 151	626 711	0,44	0,90
Ostatné pasíva:	67 572	825		81,91	

Analýza štruktúry majetku (aktív) z hľadiska jeho vývoja ukazuje, že majetok spoločnosti v porovnaní s rokom 2013 bol zachovaný. Pozitívom zostáva, že nedochádza k poklesu.

Celkový objem pohľadávok z obchodného styku na strane aktív narástol asi o 40% oproti roku 2013. Z toho pohľadávky po lehote splatnosti (do jedného roka) sú vo výške 80.476,-€, čo tvorí 15% z celkového objemu pohľadávok.

Prehľad o štruktúre a pohybe dlhodobého hmotného a nehmotného majetku, tak ako je to zaznačené v súvahe:

Položka	Bežné účtovné obdobie - Dlhodobý hmotný majetok										Spolu
	Pože mky	Stavby	Samostatné hnutelné veci a súbory hnutelných vecí	Pestovateľské celky trvalých porastov	Zakladné stádo a ťažné zvieratá	Ostatný DHM	Obstarávaný DHM	Poskytnuté preddavky na DHM			
Prvotné ocenenie											
Stav na začiatku účtovného obdobia		37 428,01	272 651,67				2 960,95				313 040,63
Prírastky		43 332,14	444 966,67				487 647,86				975 946,67
Úbytky			16 349,23				488 298,81				504 648,04
Presuny											
Stav na konci účtovného obdobia		80 760,15	701 269,11				2 310,00				784 339,26
Oprávký											
Stav na začiatku účtovného obdobia		30 725,11	150 780,89								181 506,00
Prírastky		2 972,75	111 269,35								114 242,10
Úbytky			16 349,23								16 349,23
Stav na konci účtovného obdobia		33 697,86	245 701,01								279 398,87
Opravné položky											
Stav na začiatku účtovného obdobia		0,00	0,00								0,00
Prírastky											
Úbytky											
Stav na konci účtovného obdobia		0,00	0,00								0,00
Zostatková hodnota											
Stav na začiatku účtovného obdobia		6 702,90	121 870,78				2 960,95				131 534,63
Stav na konci účtovného obdobia		47 062,29	455 568,10				2 310,00				504 940,39

Spoločnosť používa časovú metódu odpisovania v súlade s daňovými odpismi pre DHM nad 1.700,-€. Odpisy sú vypočítané už za mesiac, v ktorom bol predmet DHM zaradený do používania.

Pre ostatný DHM uplatňuje odpis v dvoch po sebe idúcich rokoch a evidenčne len predmety so vstupnou cenou nižšou ako 1.700,-€ a vyššou ako 170,-€.

Analýzou záväzkov (pasív) môžeme konštatovať, že všetky záväzky uvedené v tabuľke sú v lehote splatnosti. Z uvedeného vyplýva, že spoločnosť si plní svoje záväzky načas.

Z tabuľky je zrejmé, že v roku 2014 pretrváva pokles záväzkov, čo vypovedá o stabilite spoločnosti.

Súvahová položka	Obdobie			Index zmeny	
	2014	2013	2012	2014→2013	2013→2012
<b>Cudzie zdroje spolu:</b>	<b>250 060</b>	<b>565 151</b>	<b>626 711</b>	<b>0,44</b>	<b>0,90</b>
Rezervy	12 388	10 299	7 380	1,20	1,40
Dlhodobé záväzky:	8 222	6 971	4 884	1,18	1,43
- voči spoločníkovi	0	0	0		
- leasing	0	0	0		0,00
- zo sociálneho fondu	5 880	5 455	4 884	1,08	1,12
- odložený daňový záväzok	2 342	1 516			
Krátkodobé záväzky:	229 450	547 881	614 447	0,42	0,89
- Záväzky z obch. styku	155 498	82 637	124 700	1,88	0,66
- Nevyfakturované dodávky	0	0	5 148		0,00
- Záväzky voči spoločníkovi	50 897	438 204	438 140	0,12	1,00
- Záväzky voči zamestnancom	9 310	7 473	5 737	1,25	1,30
- Záväzky zo sociálneho zabezpečenia	8 092	11 109	6 164	0,73	1,80
- Daňové záväzky	2 920	8 078	34 558	0,36	0,23
- Ostatné záväzky	2 733	380	0	7,19	
Časové rozlíšenie	67 572	825	0	81,91	

Majetok spoločnosti je krytý iba z vlastných zdrojov.

Štruktúra základného a vlastného imania:

Zmeny vlastného imania - Bežné účtovné obdobie					
Položka vlastného imania	Stav na začiatku účtovného obdobia	Prírastky	Úbytky	Presuny	Stav na konci účtovného obdobia
Základné imanie	170 000,00				170 000,00
Vlastné akcie a vlastné obchodné podiely					
Zmena základného imania					
Pohľadávky za upísané vlastné imanie					
Emisné ážio					
Ostatné kapitálové fondy					
Zákonný rezervný fond (nedeliteľný fond) z kapitálových vkladov					
Oceňovacie rozdiely z precenenia majetku a záväzkov					
Oceňovacie rozdiely z kapitálových účastí					
Oceňovacie rozdiely z precenenia pri zlúčení, splynutí a rozdelení					
Zákonný rezervný fond	17 000,00				17 000,00
Nedeliteľný fond					
Štatutárne fondy a ostatné fondy					
Nerozdelený zisk minulých rokov	425 481,00	334 347,00			759 828,00
Neuhradená strata minulých rokov					
Výsledok hospodárenia bežného účtovného obdobia	334 347,00	274 078,00	334 347,00		274 078,00
<b>Vlastné imanie</b>	<b>946 828,00</b>				<b>1 220 906,00</b>

## Hospodársky výsledok

Rozdelenie hospodárskeho výsledku minulého obdobia:

G. a3a1) Účtovný zisk v bezprostredne predchádzajúcom účtovnom období	
Názov položky	Bezprostredne predchádzajúce účtovné obdobie
Účtovný zisk	334 347,23

G. a3a2) Rozdelenie účtovného zisku v bežnom účtovnom období	
Názov položky	Rozdelenie účtovného zisku
Prídel do zákonného rezervného fondu	0,00
Prídel do štatutárnych a ostatných fondov	
Prídel do sociálneho fondu	
Prídel na zvýšenie základného imania	0,00
Úhrada straty minulých období	
Prevod do nerozdeleného zisku minulých rokov	334 347,23
Rozdelenie podielu na zisku spoločníkom, členom	0,00
Iné	
SPOLU	334 347,23

Spoločnosť SymarTech s.r.o. k 31. 12. 2014 vykázala v účtovníctve kladný hospodársky výsledok po zdanení vo výške 274.078,-€.

Pre daňové účely sa účtovný hospodársky výsledok upravil o pripočítateľné a odpočítateľné položky podľa zákona č. 595/2003 Z.z. o daniach z príjmov v znení neskorších predpisov a doplnkov.

Skladbu hospodárskeho výsledku zobrazuje nasledovná tabuľka:

Výnosy	3 403 943,06
Náklady	3 050 702,68
<b>Účtovný hospodársky výsledok</b>	<b>353 240,38</b>
- pripočítateľné položky	16 386,38
- odpočítateľné položky	13 572,56
<b>základ dane po úpravách</b>	<b>356 054,20</b>
daň 22%	78 331,92
daň z kreditných úrokov na bež. účte	3,95
odložená daň	825,98
<b>Hospodársky výsledok po zdanení</b>	<b>274 078,53</b>

Konateľ predkladá na Valné zhromaždenie návrh rozdelenia hospodárskeho výsledku po zdanení tak, aby celý zostal v spoločnosti na účte nerozdeleného zisku.

## Výnosy

Výnosy z bežnej činnosti v roku 2014 boli realizované z vyplývajúcich činností v rozsahu podnikania v celkovej výške 3.286 tis. € čo je o 204 tis. € menej ako v roku 2013.

Výnosy môžeme rozčleniť na:

- výnosy z predaja tovaru vo výške 2.984.699,-
- výnosy z predaja služieb vo výške 301.462,-
- ostatné príjmy 114.552,-
- finančné príjmy 3.230,-

## Náklady

Všetky náklady možno rozdeliť na tri základné skupiny podľa účelu na

prevádzkové náklady

finančné náklady

mimoriadne náklady

Do prevádzkových nákladov patria: spotreba materiálu, energie, oprava a udržiavanie, cestovné náklady a náklady na reprezentáciu, náklady na komunikačnú techniku, reklama, dodávateľské služby a iné služby bližšie nešpecifikované, mzdové náklady, zákonné sociálne poistenie a iné sociálne náklady, nepriame dane a poplatky, ostatné prevádzkové náklady a odpisy.

Štruktúru nákladov a medziročné porovnanie znázorňuje nasledovná tabuľka:

	rok 2014		rok 2013		rok 2012	
<b>Náklady celkom:</b>	<b>3 129 665</b>		<b>3 211 048</b>		<b>2 775 778</b>	
- nákup materiálu, PHL	104 478	3,34%	59 378	1,90%	32 755	1,02%
- energie a voda	5 149	0,16%	4 666	0,15%	3 190	0,10%
- nákup tovaru	2 357 117	75,32%	2 451 966	78,35%	2 218 227	69,08%
- opravy, cestovné a reprezentačné	87 103	2,78%	88 746	2,84%	19 293	0,60%
- nakupované služby	168 449	5,38%	195 156	6,24%	195 972	6,10%
- mzdové náklady	199 252	6,37%	210 971	6,74%	139 356	4,34%
- ostatné prevádzkové náklady	22 100	0,71%	46 781	1,49%	-2 940	-0,09%
- odpisy	101 900	3,26%	43 595	1,39%	32 134	1,00%
- finančné náklady	1 229	0,04%	2 186	0,07%	2 920	0,09%
- kurzové straty	3 726	0,12%	1 806	0,06%	1 843	0,06%
- rezervy, opravné položky		0,00%		0,00%		0,00%
- daň z príjmu	79 162	2,53%	105 797	3,38%	133 028	4,14%

## Mzdové a sociálne podmienky

V roku 2014 spoločnosť evidovala priemerný evidenčný počet zamestnancov v počte 11.

Prehľad zamestnanosti v podniku:

Ukazovateľ	Obdobie
	2014
Počet zamestnancov k 31.12:	11
Priemerný počet zamestnancov	10,66
Mzdové náklady (v Eurách)	199 252
Priemerná mzda	1 067

## Iné informácie

Spoločnosť SymarTech s.r.o. má zavedený systém manažérstva kvality v zmysle noriem ISO 9001. Všetky činnosti v spoločnosti sa riadia platnými normami.

## Zhodnotenie roka 2014 a výhľad do roku 2015

V roku 2014 sa našej spoločnosti podarilo stabilizovať naše obchodné aktivity v regióne Slovensko a Maďarsko. Vzhľadom na situáciu, že veľa našich zákazníkov je súčasťou nadnárodných spoločností, tie postupne odchádzajú zo Slovenska z rôznych obchodných, ekonomických a podnikateľských dôvodov. Klesajúcu tendenciu predaja hotových strojov alebo komponentov sa snažíme v prvom rade zabezpečiť kompletným záručným i pozáručným servisom pre nami dodávané stroje a taktiež zabezpečiť renováciu a modernizáciu stavajúcich strojov a technológií u našich zákazníkov. Servis existujúcich strojov je zároveň podporou pri predaji nových, modernejších technológií.

Ďalším krokom, ktorým chceme eliminovať pokles obchodných príležitostí je rozšírenie našej výrobnéj kapacity o výrobu niektorých komponentov do nami predávaných strojov. Tie sme doteraz dovážali zo zahraničia. Rok 2014 bol prvým rokom kedy sme rozbehli skúšobnú prevádzku.