

Konsolidovaná výročná správa

Mestskej časti Bratislava – Podunajské
Biskupice

za rok 2014



Ožvaldová
.....
PhDr. Alžbeta Ožvaldová
starostka

OBSAH	str.
1. Úvodné slovo starostky Mestskej časti Bratislava – Podunajské Biskupice	4
2. Základná charakteristika Mestskej časti Bratislava – Podunajské Biskupice	5
2.1 Geografické údaje	5
2.2 Demografické údaje	5
2.3 Ekonomické údaje	6
2.4 Symboly Mestskej časti Bratislava – Podunajské Biskupice	7
2.5 Logo Mestskej časti Bratislava – Podunajské Biskupice	7
2.6 História Mestskej časti Bratislava – Podunajské Biskupice	8
2.7 Pamiatky	10
2.8 Výchova a vzdelávanie	11
2.9 Zdravotníctvo	12
2.10 Sociálne zabezpečenie	12
2.11 Kultúra	13
2.12 Hospodárstvo	13
2.13 Organizačná štruktúra Mestskej časti Bratislava – Podunajské Biskupice	14
3. Rozpočet Mestskej časti Bratislava – Podunajské Biskupice na rok 2014 a jeho plnenie	15
3.1 Plnenie príjmov za rok 2014	16
3.2 Čerpanie výdavkov za rok 2014	16
3.3 Plán rozpočtu na roky 2015 - 2017	17
4. Hospodárenie Mestskej časti Bratislava – Podunajské Biskupice a rozdelenie výsledku hospodárenia za rok 2014	18
5. Bilancia aktív a pasív za konsolidovaný celok v eurách	19
5.1 Aktíva	19
5.2 Pasíva	19
6. Vývoj pohľadávok a záväzkov za konsolidovaný celok v eurách	20
6.1 Pohľadávky	20
6.2 Záväzky	20
7. Hospodársky výsledok za konsolidovaný celok	20
8. Ostatné dôležité informácie	21
8.1 Prijaté granty a transfery	21
8.2 Poskytnuté dotácie	22

8.3 Významné investičné akcie v roku 2014	22
8.4 Predpokladaný budúci vývoj činnosti	23
8.5 Udalosti osobitného významu po skončení účtovného obdobia	23

1. Úvodné slovo starostky Mestskej časti Bratislava – Podunajské Biskupice

Vážení spoluobčania,

dovoľte mi prostredníctvom Konsolidovanej výročnej správy Mestskej časti Bratislava – Podunajské Biskupice za rok 2014 Vám poskytnúť všeobecné základné informácie o našej mestskej časti, ponúknuť Vám prehľad o hospodárení za uplynulý rok a oboznámiť Vás na základe ekonomických ukazovateľov dosiahnutými finančnými výsledkami našej činnosti.

Povinnosť vypracovať konsolidovanú výročnú správu pre Mestskú časť Bratislava – Podunajské Biskupice vyplýva z § 22 (ods. 16) zákona č. 431/2002 Z.z. o účtovníctve v znení neskorších predpisov. Materská účtovná jednotka zostavuje konsolidovanú účtovnú závierku za všetky ňou zriadené rozpočtové organizácie, príspevkové organizácie a dcérske účtovné jednotky tvoriace konsolidovaný celok na základe ich individuálnych účtovných závierok.

Konsolidovaná výročná správa Mestskej časti Bratislava – Podunajské Biskupice hodnotí formou čísiel a tabuliek ako mestská časť nakladala s finančnými prostriedkami v roku 2014, poskytuje základné informácie o majetkovej a finančnej situácii a súhrn za všetky súčasti konsolidovaného celku.

Konsolidovaná výročná správa Mestskej časti Bratislava – Podunajské Biskupice poskytuje pravdivý prehľad dosiahnutých výsledkov za rok 2014.

Mestská časť Bratislava-Podunajské Biskupice sa stále viac rozrastá a naším cieľom je neustále skvalitňovať život našich obyvateľov, poskytovať a rozvíjať verejné služby, zveľaďovať kultúrny a spoločenský život a zároveň mať dlhodobu na mysli ochranu životného prostredia a prírody okolo nás.

Touto cestou by som sa rada poďakovala všetkým spoluobčanom, organizáciám, zamestnancom miestneho úradu a poslancom miestneho zastupiteľstva za súčinnú spoluprácu, ktorou každý prispel k rozvoju našej mestskej časti.

2. Základná charakteristika Mestskej časti Bratislava – Podunajské Biskupice

Mestská časť Bratislava – Podunajské Biskupice je samostatný územný samosprávny a správny celok Bratislavy. Mestská časť Bratislava – Podunajské Biskupice je právnickou osobou, ktorá samostatne hospodári s majetkom a s príjmami v zmysle platnej legislatívy. Základnou úlohou Mestskej časti Bratislava – Podunajské Biskupice pri výkone samosprávy je starostlivosť o všestranný rozvoj jej územia a o potreby jej obyvateľov.

2.1 Geografické údaje

Geografická poloha Mestskej časti Bratislava – Podunajské Biskupice:

Severozápadný koniec Žitného ostrova

Východná časť Bratislavy

Bratislavský kraj, Bratislava II

GPS Trojičné nám. 11:

Súradnice: $\frac{48^{\circ}07'00''S}{17^{\circ}12'00''V}$

Susedné mestá a obce :

Mestská časť Bratislava – Podunajské Biskupice sa nachádza južne od mestských častí Vrakuňa a Ružinov. Ďalej je v susedstve s obcou Rovinka a Most pri Bratislave.

Celková rozloha Mestskej časti Bratislava – Podunajské Biskupice:

42,49 km² (4 249 ha). Rozlohou je Mestská časť Bratislava – Podunajské Biskupice najväčšou mestskou časťou Bratislavy.

Nadmorská výška : 133 m n. m. (Trojičné nám. 11)

2.2 Demografické údaje

Hustota a počet obyvateľov:

Hustota obyvateľov je 501,04 obyv./km² a počet obyvateľov k 31.12.2014 bol 22 853.

Národnostná štruktúra :

Zdroj – Sčítanie obyvateľstva domov a bytov v roku 2011

Národnosť	%
Slovenská	84,18
Maďarská	10,82
Rómska	0,21
Rusínska	0,17
Ukrajinská	0,15
Česká	0,98
Nemecká	0,10

Poľská	0,08
Chorvátska	0,03
Srbská	0,05
Ruská	0,02
Židovská	0,02
Moravská	0,20
Bulharská	0,08
Iná	0,35
Nezistená	2,56

Štruktúra obyvateľstva podľa náboženského významu :

Zdroj – Sčítanie obyvateľstva domov a bytov v roku 2011

Náboženské vyznanie	%
Rímskokatolícka cirkev	57,96
Gréckokatolícka cirkev	0,91
Pravoslávna cirkev	0,40
Evanjelická cirkev augsburského vyznania	3,72
Reformovaná kresťanská cirkev	0,52
Evanjelická cirkev metodistická	0,24
Apoštolská cirkev	0,18
Starokatolícka cirkev	0,03
Bratská jednota baptistov	0,24
Cirkev československá husitská	0,08
Cirkev adventistov siedmeho dňa	0,03
Cirkev bratská	0,09
Kresťanské zbory	0,28
Ústredný zväz židovských náboženských obcí	0,06
Náboženská spoločnosť Jehovovi svedkovia	0,53
Bahájske spoločenstvo	0,02
Cirkev Ježiša Krista Svätých neskorších dní	0,03
Bez vyznania	26,69
Iné	1,18
Nezistené	6,81

Vývoj počtu obyvateľov : nárast

2.3 Ekonomické údaje

Nezamestnanosť v Mestskej časti Bratislava – Podunajské Biskupice : nevedie sa

Nezamestnanosť v okrese :

Zdroj štatistický úrad – Miera nezamestnanosti okres Bratislava II – rok 2012 – 4,66 %, rok 2013 – 6,08% , rok 2014 – 6,67%.

Vývoj nezamestnanosti : mierny nárast

2.4 Symboly Mestskej časti Bratislava – Podunajské Biskupice

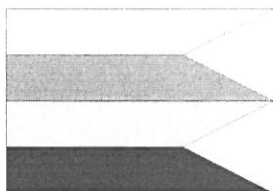
Erb Mestskej časti Bratislava – Podunajské Biskupice :

Erb Mestskej časti Bratislava – Podunajské Biskupice tvorí postava biskupa v červenom neskorogotickom štýle držiaca zlatú palicu, stojaceho na zelenom podklade. Pod štítom je nápis Bratislava - Podunajské Biskupice.



Vlajka Mestskej časti Bratislava – Podunajské Biskupice :

Vlajka Mestskej časti Bratislava – Podunajské Biskupice je bielej, zelenej, žltej a červenej farby a ukončená je dvojitým zástrihom siahajúcim do 1/3 dĺžky.



Pečať Mestskej časti Bratislava – Podunajské Biskupice :

Pečať Mestskej časti Bratislava – Podunajské Biskupice tvorí erb mestskej časti s kruhospisom Podunajské Biskupice.

2.5 Logo Mestskej časti Bratislava – Podunajské Biskupice



2.6 História Mestskej časti Bratislava – Podunajské Biskupice

Do roku 1909 sa obec volala Biskupice - Püspöki, v roku 1912 dostala prívlastok Bratislavské Biskupice, po maďarsky Pozsonypüspöki, od roku 1928 Biskupice pri Dunaji a od roku 1944 sa obec volá Podunajské Biskupice. Územie obce osídlili prví obyvatelia pravdepodobne ešte v čase Rímskej ríše. Svedčí o tom rímsky míľnik cisára Alexandra Severa datovaný z Biskupíc z roku 230, otesané kamene s latinským nápisom, zabudované v štítovej stene farského kostola sv. Mikuláša a tehly a škridly s pečiatkou vojenského tábora Rimanov.



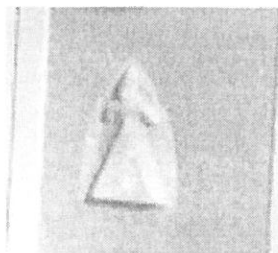
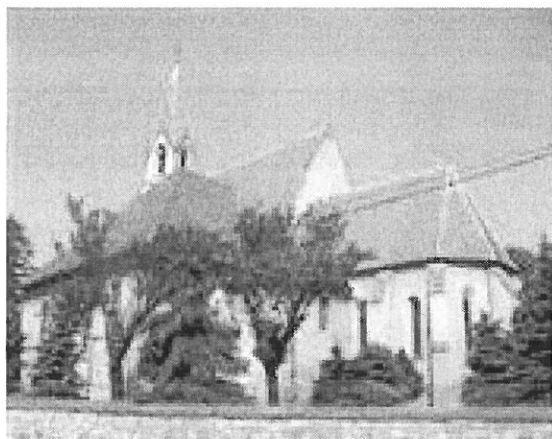
Miesto malo už v dávnej histórii mimoriadny strategický význam. Viedla tade to tzv. jantárová cesta, po ktorej sa v mierových časoch prevážal tovar, vo vojnových časoch tade tiahli vojská. Strategické miesto Biskupíc určovali tri dôležité prechody cez dunajské ramená: smerom na Rusovce, na Viedeň a na Prievoz do Bratislavy a cez Vrakuňu smerom na Trnavu.

Prvá písomná zmienka o kostole sv. Mikuláša je z roku 1221. Vieme však, že tu stál aj starší kostol. Už v roku 836, na sklonku Avarskej ríše, keď Avari prijali kresťanstvo. Na mieste dnešných Podunajských Biskupíc sa nachádzal Kirchbach, centrum avarskej provincie Vetvar, so sídlom avarských biskupov a je veľmi pravdepodobné, že aj názov Biskupice pochádza ešte z tohto obdobia. Po vytvorení Ostrihomského arcibiskupstva územie prešlo do jeho majetku, kde zostalo až do roku 1912.

Zo strategickej polohy Biskupíc vyplýva aj osud ich obyvateľov. V časoch mierových sa rozmáhali, bohatli, počas vojen boli plienení, odvedení. Po poslednom takomto plienení a kurucko-labantských bojoch prišla do Biskupíc silná kolónia saských Nemcov. Po roku 1918 vznikla v Podunajských Biskupiciach „slovenská kolónia“ z prisťahovalcov, ktorí rozšírili slovenské rodiny z Kysúc, Oravy, iných oblastí Slovenska, ale aj z Maďarska, Juhoslávie a Rumunska v období druhej svetovej vojny a po nej.

Počet obyvateľov prudko vzrástol po výstavbe sídlisk na hone Medzi jarkami a na Dolných honoch a následným pripojením Podunajských Biskupíc k Bratislave 1. januára 1972. Od roku 1990 sú Podunajské Biskupice jednou zo sedemnástich mestských častí Bratislavy. V súčasnosti majú niečo cez dvadsaťdva tisíc obyvateľov prevažne slovenskej národnosti. Žije tu však aj veľa občanov maďarskej, českej, nemeckej, rómskej a iných národností.

Historických pamiatok sa zachovalo veľmi málo. Najvýznamnejšou kultúrno-historickou pamiatkou je spomínaný farský kostol sv. Mikuláša. Najkrajšou časťou kostola je svätyňa so zachovanou gotickou klenbou, ktorá čistotou tvarov a prostotou svedčí o tom, že je jednou z najstarších gotických klenieb na Slovensku. Tak je to aj v sakristii, kde sa navyše v osemdesiatych rokoch XX. storočia našli zvyšky ranostredovekých fresiek, ktoré sú zreštaurované.



Pôvodné gotické klenby troch lodí kostola sa zrútili pri zemetrasení pozdĺž celého toku Dunaja. Nové klenby z XV. storočia sú už podstatne jednoduchšie, bez rebier. Pravdepodobne pri tejto príležitosti zosilnili pôvodne štíhle gotické stĺpy obmurovaním pálenými tehliami. Priestory kostola boli v roku 1937 rozšírené o dve technokraticky stvárnené bočné lode. V juhovýchodnej novej lodi je umiestnený pôvodný oltár z náhrobnej kaplnky rodiny Ormosdyovcov - správcov majetkov ostrihomského arcibiskupstva. Je jedným zo série oltárov v kaplnke sv. Ladislava v Primaciálnom paláci v Bratislave. Nad oltárom je vzácny kríž z jedného kusa čierneho mramoru a korpusom z čierneho bronzu. Veža kostola je pôvodná gotická, s murovanou špicou. Ojedinelý je tvar zahrotenia veže, jej dolná štvoruholníková časť prechádza do šesťhranného zvonového priestoru so šiestimi oknami. Svojou architektúrou je teda naša veža vzácna a mimoriadne cenná.

Za zmienku stojí aj budova farského úradu. Jej veľkosť prezrádza, že to nebola obyčajná fara. Biskupickým farárom bol ostrihomský arcibiskup. Pri fare oddávna existovala aj škola.

Do biskupickej farnosti patrili aj obce Vrakuňa a Komárov, kde boli neskôr vybudované menšie kostoly: Kostol Mena Panny Márie a Kostol sv. Jozefa.

V areáli bývalého kláštora sestier sv. Kríža je ďalší kostol, prístupný z Biskupickej ulice. Bol vybudovaný v povojnových rokoch, vysvätený však mohol byť až v roku 1992. Bol to vôbec prvý kostol v Bratislave vysvätený po zmene spoločenského systému u nás.

V posledných desaťročiach Podunajské Biskupice výrazne zmenili svoju tvár. Je tu vybudovaná sieť škôl: sedem materských, päť základných, dve gymnáziá a dve stredné odborné školy. Jedna materská a jedna základná škola majú vyučovací jazyk maďarský. Postavili sa tu nové objekty, upravilo a zveľaduje sa prostredie. V roku 1988 bol vybudovaný dom kultúry Vesna.

V roku 1994 bol aj vďaka finančnej zbierke medzi obyvateľmi a miestnymi podnikateľmi zrekonštruovaný dom kultúry Vetvár.

V posledných rokoch sa v mestskej časti značne rozrastá bytová výstavba.. Popri obytných domoch sa rozširuje aj obchodná sieť. Najmä v sídliskovej časti sú architektonicky pekne a účelne riešené trhoviská.

Územie Podunajských Biskupíc tvorí aj chránená krajinná oblasť lužných lesov s bohatou flórou a faunou. Lužné lesy sa vyskytujú na pôdach vytvorených záplavovou vodou, ktorá ich ovplyvňuje. Na najnižších úrovniach terénu sú mäkké lužné vrbovo-topoľové lesy. Na trochu vyšších miestach sú vrbové topoliny. Prechodným typom lužného lesa medzi mäkkým a tvrdým luhom sú topoľové jaseniny s veľmi hustou krovitou vrstvou. Takéto rastlinstvo je európskym unikátom. Lužné lesy obývajú také druhy živočíchov ako kaňa močiarna, šabliarka modronohá, hvizdák veľký, či kormorán veľký. Cez toto územie vedie cyklotrasa nadväzujúca na cyklistickú Medzinárodnú dunajskú cestu.

2.7 Pamiatky

EVIDENCIA nehnuteľných národných kultúrnych pamiatok v Mestskej časti Bratislava - Podunajské Biskupice

1. KAPLNKA – r. k sv. Jozefa
2. HRÁDZA PROTIPOVODŇOVÁ – úsek hrádze
3. SÚSOŠIE NA STĹPE – sv. Trojica – Trojičný stĺp – Biskupická ul.
4. KAŠTIEĽ – Kaštieľ Lieskovec – Lieskovská cesta
5. KÚRIA – Kúria Juraja Alberta – Linzbothova ul.
6. BUDOVA ADMINISTRATÍVNA – Budova miestneho úradu – Trojičné nám.
7. KOSTOL – r. k sv. Mikuláša – Vetvárska ul.

EVIDENCIA pamätihodností v Mestskej časti Bratislava – Podunajské Biskupice

1. Dvojkřížna ul. – budova železničnej stanice s budovou obilného skladu
2. Krajinská ul. 91 – nemocnica s areálom parku
3. Krajinská ul. – kostol sv. Kríža
4. Krajinská ul. – busta dr. Róberta Kocha - areál nemocnice (Pavol Bán 1955)
5. ul. Padlých hrdinov – prícestná kaplnka Panny Márie
6. Šamorínska ul. – cintorín - areál hrobov sestričiek sv. Kríža
7. Šamorínska ul. – cintorín - hrobka rodiny Gandorfer
8. Šamorínska ul. – cintorín - náhrobok rodiny Morovicz
9. Kazanská ul. – kamenný kríž - areál kostola sv. Jozefa
10. Kazanská ul. – Lurdská jaskyňa - areál kostola sv. Jozefa

EVIDENCIA pamätihodností – ostatné

1. Erb mestskej časti
2. Pamätná izba v dome kultúry Vesna
3. Mapa Biskupíc – Jáczyho mapa z r. 1781 (kópia) – v dome kultúry Vesna
4. Mapy Biskupíc z r. 1841 a 2009 – v dome kultúry Vetvár

EVIDENCIA – pamätníkov, pomníkov, výtvarných diel a pamätných tabúl’ v Mestskej časti Bratislava – Podunajské Biskupice

Pomníky

1. Pomník padlým v 1. a 2. svetovej vojne – Trojičné nám. (Ihriský 1928)
2. Vetvárska ul. – pomník Prvej slovenskej školy
3. Biskupická ul. – pomník „rímsky míľnik“
4. Vetvárska ul. – Pamätník vysídlenia maďarských rodín – totem
5. Komárovská ul. – míľnik Sovietskej armády – pamätník oslobodenia Bratislavy

Sochy a výtvarné diela

1. Krajinská ul. – Socha „Sediaca“ (akad. sochár Trizuliak) – areál nemocnice – park
2. Krajinská ul. – Súsošie „Dvaja“ (akad. sochár Trizuliak) – areál nemocnice - park
3. Krajinská ul. – Socha „Dievča“ (akad. sochár Trizuliak) – areál nemocnice – park
4. Krajinská ul. – Reliéfy na budove nemocnice (akad. sochár V. Vavro 1962)
5. Sídliisko Medzijarky – „Ufo“ – kompozícia z kovu a betónu

Fontány

1. Krajinská ul. – kruhová fontána – areál nemocnice – park
2. Krajinská ul. – fontána z prírodného kameňa – areál nemocnice – park

Sakrálne diela

1. Trojičný stĺp – Trojičné nám. – na pamiatku morovej epidémie
2. Socha sv. Jána Nepomuckého – Vetvárska ul. – areál kostola sv. Mikuláša
3. Socha Panny Márie – Vetvárska ul. – areál kostola sv. Mikuláša
4. Drevený kríž – Biskupická ul. – pred kostolom sv. Kríža
5. Kamenný kríž – Kazanská ul. – areál kostola sv. Jozefa
6. Drevený kríž – Vetvárska ul. – misijný kríž v areáli kostola sv. Mikuláša

Pamätné tabule

1. Vetvárska ul. – pamätná tabuľa Macsada Rozalie – na bráne vstupu do areálu kostola sv. Mikuláša
2. Biskupická ul. – pamätná tabuľa pri príležitosti 50. výročia založenia miestnej pobočky Csemadoku – v dome kultúry Vetvár
3. Biskupická ul. – pamätná tabuľa k výročiu založenia hasičského zboru v Podunajských Biskupiciach – v dome kultúry Vetvár
4. Biskupická ul. – pamätná tabuľa Matice Slovenskej – v dome kultúry Vetvár
5. Kvetinárska ul. – pamätná tabuľa padlým v 1. svetovej vojne

2.8 Výchova a vzdelávanie

V súčasnosti výchovu a vzdelávanie žiakov a detí v zriaďovateľskej pôsobnosti v Mestskej časti Bratislava – Podunajské Biskupice poskytuje:

Základná škola Bieloruská č.1, 821 06 Bratislava
Základná škola Biskupická 21, 821 06 Bratislava
Základná škola Podzáhradná 51, 821 07, Bratislava
Základná škola s materskou školou s vyučovacím jazykom maďarským – Alapiskola és Óvoda, Vetvárska 7, 821 06 Bratislava
Materská škola Estónska 3, 821 06 Bratislava (s elokovanými pracoviskami na Estónskej 7 a Podzáhradnej 1)
Materská škola Linzbothova 18, 821 06 Bratislava (s elokovanými pracoviskami na Latorickej 2 a Dudvážskej 4).

Na základe analýzy doterajšieho vývoja možno očakávať, že rozvoj vzdelávania sa bude orientovať na zabezpečenie predprimárneho a základného vzdelania.

2.9 Zdravotníctvo

Zdravotnícke zariadenia

Zdravotné stredisko na Lotyšskej ul.

V predmetnom zdravotnom stredisku sa nachádzajú dve ambulancie všeobecných lekárov, dve ambulancie detských lekárov, tri zubné ambulancie, zubné laboratórium, masérské služby a lekárne.

Zdravotné stredisko na Učiteľskej ul.

V predmetnom zdravotnom stredisku sa nachádzajú tri ambulancie všeobecných lekárov, dve ambulancie detských lekárov, dve zubné ambulancie, gynekologická ambulancia, logopedická ambulancia a lekárne.

Na základe analýzy doterajšieho vývoja možno očakávať, že rozvoj zdravotnej starostlivosti sa bude orientovať predovšetkým na deti a seniorov.

2.10 Sociálne zabezpečenie

Počet obyvateľov v Mestskej časti Bratislava – Podunajské Biskupice je 22 853 k 31.12.2014
Počet obyvateľov nad 62 rokov je 4 783 k 31.12.2014

Sociálne služby v Mestskej časti Bratislava – Podunajské Biskupice zabezpečujú rôzne sociálne zariadenia:

Denné centrá / kluby dôchodcov / - 3 objekty, forma služby - denná , v prevádzke, počet miest : 120 – zriaďovateľ: Mestská časť Bratislava – Podunajské Biskupice

Ubytovňa 1 objekt, celodenná, v prevádzke, počet miest 45, zriaďovateľ: Mestská časť Bratislava – Podunajské Biskupice

Zariadenie pre seniorov Gérium, Pri trati 47, celodenná ústavná starostlivosť, v prevádzke, počet miest : 50, zriaďovateľ: Magistrát hl. mesta SR Bratislavy

RESOTY, Pri trati 13, resocializačné stredisko, celodenný pobyt, v prevádzke, počet miest : 40, zriaďovateľ – Anton Srholec

Detský domov, Učiteľská 42, v prevádzke, celodenná starostlivosť, počet miest : 32, zriaďovateľ : Magistrát hl. mesta SR Bratislava

Domov sociálnych služieb, Linzbothova ul., celodenná ústavná starostlivosť, zriaďovateľ: APAFI. s.r.o

Útulok Srdce Ježišovo, Pri trati 13 , celodenný s časovým obmedzením, počet miest : 10, zriaďovateľ : katolícka cirkev

Na základe analýzy doterajšieho vývoja možno očakávať, že rozvoj sociálnych služieb sa bude orientovať na starších obyvateľov a obyvateľov s nízkymi príjmami.

2.11 Kultúra

Spoločenský a kultúrny život v Mestskej časti Bratislava – Podunajské Biskupice zabezpečuje :

Dom kultúry Vetvár na Biskupickej 15, Bratislava
Dom kultúry Vesna na Biskupickej 1, Bratislava

Na základe analýzy doterajšieho vývoja možno očakávať, že kultúrny a spoločenský život sa bude orientovať na poskytovanie služieb obyvateľom, zabezpečenia priestorov na rôzne podujatia, na organizovanie kultúrnych podujatí.

2.12 Hospodárstvo

Najvýznamnejší poskytovatelia služieb v Mestskej časti Bratislava – Podunajské Biskupice sú:

- služby zdravotníckej starostlivosti
- sociálne služby
- maloobchodné predajne potravín, textilu, galantérie, kancelárskych potrieb, elektroniky
- reštauračné služby
- bankové služby
- taxi služby
- náboženské služby

Najvýznamnejší priemysel v Mestskej časti Bratislava – Podunajské Biskupice :

V Mestskej časti Bratislava – Podunajské Biskupice sa prevádzkuje ťažba štrkov a štrkopieskov.

Najvýznamnejšia poľnohospodárska výroba v Mestskej časti Bratislava – Podunajské Biskupice:

V Mestskej časti Bratislava – Podunajské Biskupice je poľnohospodárska výroba zabezpečená prostredníctvom:

- Poľnohospodárske družstvo
- drobnopestovatelia
- záhradkári.

Na základe analýzy doterajšieho vývoja možno očakávať, že hospodársky život v Mestskej časti Bratislava – Podunajské Biskupice sa bude orientovať na rozširovanie a skvalitnenie už existujúcich služieb a bývania.

2.13 Organizačná štruktúra Mestskej časti Bratislava – Podunajské Biskupice

Starosta obce: PhDr. Alžbeta Ožvaldová
Zástupca starostu obce : Ing. Milan Černý
Hlavný kontrolór obce: Ing. Iveta Györgyová
Miestne zastupiteľstvo: je zložené z 15 poslancov.

Komisie Miestneho zastupiteľstva:

Komisia finančná, podnikateľských činností a obchodu

Komisia sociálnych vecí a zdravotníctva

Komisia školstva, kultúry, mládeže a športu

Komisia územného plánu, výstavby, životného prostredia, odpadov a cestného hospodárstva

Komisia mandátová, verejného poriadku a sťažností

Komisia pre ochranu verejného záujmu pri výkone funkcií funkcionárov mestskej časti

Konsolidovaný celok Mestskej časti Bratislava – Podunajské Biskupice tvoria:

Rozpočtové organizácie školský rok 2014/2015

Názov školy : Základná škola
Adresa školy : Bieloruská č.1
Riaditeľ školy: Mgr. Alžbeta Batáková
Predmetom činnosti základnej školy je zabezpečenie základného vzdelania (primárneho vzdelania a nižšieho stupňa stredného vzdelania).

Názov školy : Základná škola
Adresa školy : Biskupická 21, 821 06 Bratislava
Riaditeľ školy : Mgr. Iveta Horváthová
Predmetom činnosti základnej školy je zabezpečenie základného vzdelania (primárneho vzdelania a nižšieho stupňa stredného vzdelania).

Názov školy : Základná škola
Adresa školy : Podzáhradná 51, 821 07, Bratislava
Riaditeľ školy : RNDr. Alena Heldová
Predmetom činnosti základnej školy je zabezpečenie základného vzdelania (primárneho vzdelania a nižšieho stupňa stredného vzdelania).

Názov školy : Základná škola s materskou školou s vyučovacím jazykom maďarským – Alapiskola és Óvoda
Adresa školy : Vetvárska 7, 821 06 Bratislava
Riaditeľ školy: Mgr. Vargová Mária
Predmetom činnosti základnej školy je zabezpečenie základného vzdelania (primárneho vzdelania a nižšieho stupňa stredného vzdelania).

Názov školy: Materská škola Estónska 3 (s elokovanými pracoviskami na Estónskej 7 a Podzáhradnej 1)
Adresa školy : Estónska 3, 821 06 Bratislava
Riaditeľ školy : Mgr. Lenka Hricková
Predmetom činnosti materskej školy je zabezpečenie predprimárneho vzdelania.

Názov školy: Materská škola Linzbothova 18 (s elokovanými pracoviskami na Latorickej 2 a Dudvážskej 4)
Adresa školy : Linzbothova 18, 821 06 Bratislava
Riaditeľ školy Mgr. Eva Elexová
Predmetom činnosti materskej školy je zabezpečenie predprimárneho vzdelania.

Neziskové organizácie založené mestskou časťou:

Názov fondu: Generácia 3000 n.f.
Zriaďovacia listina: zo dňa 11.12.2004
Sídlo: Trojičné nám. 11, 825 61 Bratislava
Čas zriadenia: na neurčito
Vklad: 20 000 Sk (663, 878 €)
Základná činnosť: ochrana a podpora zdravia a vzdelávania, zachovanie prírodných a kultúrnych hodnôt, ochrana a tvorba životného prostredia, rozvoj sociálnych služieb.

Obchodné spoločnosti:

Bytový podnik Podunajské Biskupice, s.r.o. Priekopnícka 17, 821 06 Bratislava, majetkový podiel mestskej časti 100%, konateľka: Ing. Ľudmila Janošovová
Prvá biskupická spoločnosť, a.s., Dunajská 25, 811 08 Bratislava, majetkový podiel mestskej časti 25%.

3. Rozpočet Mestskej časti Bratislava – Podunajské Biskupice na rok 2014

Základným nástrojom finančného hospodárenia mestskej časti bol rozpočet mestskej časti na rok 2014. Mestská časť v roku 2014 zostavila rozpočet podľa ustanovenia § 10 ods. 7 zákona č. 583/2004 Z.z. o rozpočtových pravidlách územnej samosprávy a o zmene a doplnení niektorých zákonov v znení neskorších predpisov. Rozpočet mestskej časti na rok 2014 bol zostavený ako vyrovnaný.

Mestská časť hospodárila v roku 2014 podľa rozpočtu schváleného uznesením Miestneho zastupiteľstva mestskej časti č. 339/2010-2014/MZ zo dňa 11.12.2013, vrátane rozpočtov rozpočtových organizácií v zriaďovateľskej pôsobnosti mestskej časti.

Rozpočet bol v priebehu roka päťkrát upravovaný, hlavne na základe nepredvídaných udalostí, na základe oznámení o výške dotácií zo ŠR na prenesený výkon štátnej správy, v zmysle grantov a podľa aktuálnej potreby v zmysle požiadaviek jednotlivých oddelení:

- prvá úprava schválená dňa 08.04.2014 uznesením č. 383/2010-2014
- druhá úprava schválená dňa 03.06.2014 uznesením č. 398/2010-2014
- tretia úprava schválená dňa 25.08.2014 uznesením č. 412/2010-2014
- štvrtá úprava schválená dňa 04.11.2014 uznesením č. 421/2010-2014
- piata úprava schválená dňa 30.12.2014 uznesením č. 12/2014-2018

Rozpočet mestskej časti k 31.12.2014 v celých €

	Rozpočet schválený	Rozpočet po úpravách
Príjmy celkom	18 110 111	7 648 802
z toho:		
Bežné príjmy	5 564 257	5 677 205
Kapitálové príjmy	12 545 854	1 154 161
Príjmové finančné operácie	0	817 436
Výdavky celkom	18 110 111	7 648 802
z toho:		
Bežné výdavky	5 564 257	5 713 610
Kapitálové výdavky	12 525 101	1 914 439
Výdavkové finančné operácie	20 753	20 753

3.1 Plnenie príjmov za rok 2014

	Rozpočet na rok 2014 po úpravách	Skutočnosť k 31.12.2014	% plnenia
Bežné príjmy	5 677 205	6 532 767	115,07
Kapitálové príjmy	1 154 161	1 156 419	100,20
Príjmové finančné operácie	817 436	817 435	100,00
Príjmy spolu	7 648 802	8 506 621	111,22

Za rok 2014 boli dosiahnuté celkové príjmy vo výške 8 506 621 €, čo predstavuje 111,22 % z ročného rozpočtu. Plnenie celkových príjmov je vyššie ako bolo schválené v rozpočte.

	Rozpočet na rok 2014 po úpravách	Skutočnosť k 31.12.2014	% plnenia
Bežné príjmy			
- daňové príjmy	2 877 311	3 607 831	125,39
- nedaňové príjmy	675 356	724 214	107,23
- iné nedaňové príjmy	324 457	326 585	100,66
- granty a transfery	1 800 081	1 874 137	104,11
Kapitálové príjmy	1 154 161	1 156 419	100,20
Príjmové finančné operácie	817 436	817 435	100,00
Príjmy spolu	7 648 802	8 506 621	111,22

3.2 Čerpanie výdavkov za rok 2014

	Rozpočet na rok 2014 po úpravách	Skutočnosť k 31.12.2014	% plnenia
Bežné výdavky	5 713 610	5 624 221	98,44
Kapitálové výdavky	1 914 439	1 460 905	76,31
Výdavkové finančné operácie	20 753	20 753	100,00
Výdavky spolu	7 648 802	7 105 879	92,90

V roku 2014 boli realizované výdavky celkom v objeme 7 105 879 €, čo je 92,90 % z celoročného plánovaného rozpočtu. Plnenie celkových výdavkov je nižšie ako bolo schválené v rozpočte.

BEŽNÉ VÝDAVKY

Funkčná klasifikácia	Rozpočet na rok 2014 po úpravách	Skutočnosť k 31.12.2014	% plnenia
Všeobecné verejné služby	1 100 438	1 096 475	99,64
Verejný poriadok a bezpečnosť	11 178	10 594	94,78
Ekonomická oblasť	70 407	70 404	100,00
Ochrana životného prostredia	555 501	554 576	99,83
Bývanie a občianska vybavenosť	19 300	19 140	99,17
Zdravotníctvo	29 095	28 443	97,76
Rekreácia, kultúra a náboženstvo	236 894	229 211	96,76
Vzdelávanie	3 512 596	3 438 598	97,89
Sociálne zabezpečenie	178 201	176 780	99,20
Výdavky spolu	5 713 610	5 624 221	98,44

KAPITÁLOVÉ VÝDAVKY

Kapitálovými výdavkami boli financované investičné požiadavky mestskej časti a zriadených rozpočtových organizácií.

Funkčná klasifikácia	Rozpočet na rok 2014 po úpravách	Skutočnosť k 31.12.2014	% plnenia
Všeobecné verejné služby	12 046	8 488	70,46
Ekonomická oblasť	302 850	55 353	18,28
Bývanie a občianska vybavenosť	1 383 492	1 184 085	85,59
Rekreácia, kultúra a náboženstvo	73 734	71 999	97,65
Vzdelávanie	142 317	140 980	99,06
Spolu	1 914 439	1 460 905	76,31

3.3 Plán rozpočtu na roky 2015 – 2017

	Skutočnosť k 31.12.2014	Plán na rok 2015	Plán na rok 2016	Plán na rok 2017
Príjmy celkom	8 506 621	14 535 234	11 157 762	5 770 705
z toho:				
Bežné príjmy	6 532 767	5 599 394	5 750 731	5 719 952
Kapitálové príjmy	1 156 419	8 935 840	5 407 031	50 753
Príjmové finančné operácie	817 435	0	0	0

	Skutočnosť k 31.12.2014	Plán na rok 2015	Plán na rok 2016	Plán na rok 2017
Výdavky celkom	7 105 879	14 535 234	11 157 762	5 770 705
Z toho:				
Bežné výdavky	5 624 221	5 599 394	5 750 731	5 719 952
Kapitálové výdavky	1 460 905	8 915 087	5 386 278	30 000
Výdavkové finančné operácie	20 753	20 753	20 753	20 753

4. Hospodárenie Mestskej časti Bratislava – Podunajské Biskupice a rozdelenie prebytku hospodárenia za rok 2014

Ukazovateľ	Skutočnosť
Príjmy spolu	8 506 621
V tom: bežné príjmy	6 532 767
kapitálové príjmy	1 156 419
príjmové finančné operácie	817 435
Výdavky spolu	7 105 879
V tom: bežné výdavky	5 624 221
kapitálové výdavky	1 460 905
výdavkové finančné operácie	20 753
Rozpočet spolu (prebytok +/- schodok-) vrátane finančných operácií	1 400 742
Bežný rozpočet (+ -)	908 546
Kapitálový rozpočet (+ -)	- 304 486
Finančné operácie (+ -)	796 682
Hospodársky výsledok (prebytok +/- schodok-) po vylúčení finančných operácií	604 060
Vylúčenie z prebytku - nevyčerpané prostr. zo ŠR	80 807
Hospodársky výsledok (prebytok +/- schodok-) pre účely rozdelenia do peňažných fondov	523 253

Prebytok rozpočtu pre účely tvorby peňažných fondov + 523 253 €

Prebytok rozpočtu zistený podľa ustanovenia § 10 ods. 3 písm. a) a b) zákona č. 583/2004 Z.z. o rozpočtových pravidlách územnej samosprávy a o zmene a doplnení niektorých zákonov v znení neskorších predpisov, upravený o nevyčerpané prostriedky zo ŠR, v sume 523 253 € bol použitý na:

- tvorbu rezervného fondu vo výške 523 253 €

Zostatok finančných operácií pre účely tvorby peňažných fondov + 796 682 €

Zostatok finančných operácií v sume 796 682 €, bol použitý na:

- tvorbu rezervného fondu vo výške 796 682 €

Na základe uvedených skutočností bola skutočná tvorba rezervného fondu za rok 2014 vo výške 1 319 935 €.

5. Bilancia aktív a pasív za konsolidovaný celok v celých €

5.1 AKTÍVA

Aktíva - názov	Stav
	k 31.12.2014
<i>Neobežný majetok, v tom</i>	26 163 894
Dlhodobý nehmotný majetok	4 398
Dlhodobý hmotný majetok	26 099 116
Dlhodobý finančný majetok	60 380
<i>Obežný majetok, v tom</i>	3 734 588
Zásoby	10 092
Zúčtovanie medzi subjektmi verejnej správy	0
Pohľadávky	223 171
Finančný majetok	3 501 325
<i>Časové rozlíšenie</i>	32 410
A k t í v a - spolu	29 930 892

5.2 PASÍVA

Pasíva – názov	Stav
	k 31.12.2014
<i>Vlastné imanie, v tom</i>	26 027 904
Fondy	1 750 717
Výsledok hospodárenia	24 277 187
<i>Závazky</i>	2 763 216
<i>Časové rozlíšenie</i>	1 139 772
P a s í v a – spolu	29 930 892

6. Vývoj pohľadávok a záväzkov za konsolidovaný celok v eurách

6.1 Pohľadávky

Pohľadávky	Stav k 31.12 2013	Stav k 31.12 2014
Pohľadávky do lehoty splatnosti	127 715	223 171
Pohľadávky po lehote splatnosti	144 109	

6.2 Záväzky

Záväzky	Stav k 31.12 2013	Stav k 31.12 2014
Záväzky do lehoty splatnosti	962 081	2 647 515
Záväzky po lehote splatnosti		

7. Hospodársky výsledok v eurách za konsolidovaný celok

Názov	Skutočnosť' k 31.12. 2013	Skutočnosť' k 31.12.2014	Predpoklad rok 2015	Predpoklad rok 2016
Náklady				
50 – Spotrebované nákupy	1 101 053	1 034 638	1 034 638	1 034 638
51 – Služby	793 805	920 881	920 881	920 881
52 – Osobné náklady	3 961 848	4 202 116	4 202 116	4 202 116
53 – Dane a poplatky	52 806	50 987	50 987	50 987
54 – Ostatné náklady na prevádzkovú činnosť	1 090 554	85 683	85 683	85 683
55 – Odpisy, rezervy a OP z prevádzkovej a finančnej činnosti a zúčtovanie časového rozlíšenia	1 033 018	988 306	988 306	988 306
56 – Finančné náklady	33 774	35 739	35 739	35 739
57 – Mimoriadne náklady	0	0	0	0
58 – Náklady na transfery a náklady z odvodov príjmov	15 316	3 508	3 508	3 508
59 – Dane z príjmov	5 076	3 624	3 624	3 624
Výnosy				
60 – Tržby za vlastné výkony a tovar	802 055	849 290	849 290	849 290

61 – Zmena stavu vnútroorganizačných služieb	0	0	0	0
62 – Aktivácia	0	0	0	0
63 – Daňové a colné výnosy a výnosy z poplatkov	3 376 715	3 650 296	3 650 296	3 650 296
64 – Ostatné výnosy	2 839 313	1 004 441	1 004 441	1 004 441
65 – Zúčtovanie rezerv a OP z prevádzkovej a finančnej činnosti a zúčtovanie časového rozlíšenia	131 667	77 098	77 098	77 098
66 – Finančné výnosy	21 922	21 318	21 318	21 318
67 – Mimoriadne výnosy	0	0	0	0
69 – Výnosy z transferov a rozpočtových príjmov v obciach, VÚC a v RO a PO zriadených obcou alebo VÚC	1 675 158	1 703 392	1 703 392	1 703 392
Hospodársky výsledok / + kladný HV, - záporný HV /	759 580	-19 649	-19 649	-19 649

8. Ostatné dôležité informácie

8.1 Prijaté granty a transfery

V roku 2014 mestská časť prijala nasledovné granty a transfery:

- a) Granty 4 280 €
- poskytnutie finančného daru od Rudolfa Nemca na opravu a údržbu trávnikov futbalového ihriska ŠA Tryskáč 2 000 €
 - poskytnutie finančného daru od Nadácie Petit Academy pre ZŠ Bieloruskú na projekt SME v ŠKOLE 467 €
 - poskytnutie finančného daru od Nadácie Petit Academy pre ZŠ Bieloruskú na projekt SME v ŠKOLE 113 €
 - poskytnutie finančného daru od Nadácie Pontis pre ZŠ Podzáhradnú na projekt Farebná škola 400 €
 - poskytnutie finančného daru od spoločnosti ZSE, a.s. pre MŠ Linzbothovu na úhradu nákladov spojených so zariadením a vybavením tried 1 300 €
- b) Transfery v rámci verejnej správy zo štátneho rozpočtu 1 984 928 €
- z toho:
- dotácie na financovanie prenesených kompetencií štátnej správy na úseku:
 - matrik a hlásenia pobytu občanov a registra obyvateľov 18 091 €
 - stavebného poriadku 19 535 €
 - školského úradu 12 808 €
 - pozemných komunikácií 908 €
 - starostlivosti o životné prostredie 1 480 €
 - školstva - normatívne finančné prostriedky pre ZŠ 1 763 873 €

- transfer na zabezpečenie činnosti okrskových volebných komisií na voľbu prezidenta (I. a II. kolo), voľby do európskeho parlamentu a voľby do orgánov samosprávy 48 017 €
- transfer zo štátneho rozpočtu - refundácia časti vynaložených finančných prostriedkov na projekt HUSK 4 057 €
- kapitálový transfer zo štátneho rozpočtu na financovanie projektu: Odkanalizovanie podunajskej časti Bratislavského regiónu – Kanalizácia Podunajské Biskupice, II. etapa 116 159 €

- c) Transfery v rámci verejnej správy zo štátneho účelového fondu 987 349 €
- kapitálový transfer zo štátneho účelového fondu na financovanie projektu: Odkanalizovanie podunajskej časti Bratislavského regiónu – Kanalizácia Podunajské Biskupice, II. etapa 987 349 €
- d) Transfery v rámci verejnej správy z rozpočtu VÚC 23 000 €
- poskytnutá dotácia z rozpočtu BSK na úhradu časti nákladov na projekt XV. Ročník súťaže vo varení guláša – Tradície a remeslá II 2 000 €
 - poskytnutá dotácia z rozpočtu BSK pre MŠ Vetvársku na úhradu časti nákladov na projekt Krajší život pre naše deti 5 000 €
 - poskytnutá dotácia z rozpočtu BSK pre MŠ Estónsku na úhradu časti nákladov na projekt Čisté a bezpečné pieskovisko 8 000 €
 - poskytnutá dotácia z rozpočtu BSK pre MŠ Linzbothovu na realizáciu projektu Areál hier 8 000 €.

8.2. Poskytnuté dotácie

Mestská časť v roku 2014 poskytla finančné príspevky a dotácie zo svojho rozpočtu občianskym združeniam a neziskovým právnickým osobám na podporu všeobecne prospešných služieb a verejno-prospešných účelov v súlade s VZN č. 5/2009 o poskytnutých účelových finančných dotáciách z rozpočtu Mestskej časti Bratislava – Podunajské Biskupice.

Prijímateľ dotácie	Účelové určenie dotácie	Suma poskytnutých finančných prostriedkov v €
Resoty – Resocializačné komunity Ubytovňa pre bezdomovcov Pri trati 13, 821 06 Bratislava IČO: 17313457	financovanie energií - bežné výdavky	200
Občianske združenie Odyseus Ukrajinská 10, 831 02 Bratislava IČO: 31788734	financovanie energií - bežné výdavky	200
Spolu:		400

8.3 Významné investičné akcie v roku 2014

Najvýznamnejšie investičné akcie realizované v roku 2014 Mestskou časťou Bratislava – Podunajské Biskupice:

- Rekonštrukcia a modernizácia hygienických zariadení v materských školách
- Rekonštrukcia školského dvora ZŠ Bieloruská
- Modernizácia sociálnych zariadení v dome kultúry Vetvár
- Rekonštrukcia a modernizácia strechy na objekte Latorická
- Rekonštrukcia a modernizácia chodníkov
- Revitalizácia verejného priestranstva na Latorickej ulici
- Realizácia projektu: Odkanalizovanie podunajskej časti Bratislavského regiónu – kanalizácia Podunajské Biskupice, II. etapa.

8.4 Predpokladaný budúci vývoj činnosti

Predpokladané investičné akcie, ktoré budú realizované v budúcich rokoch Mestskou časťou Bratislava – Podunajské Biskupice:

- Realizácia projektu: Odkanalizovanie podunajskej časti Bratislavského regiónu – kanalizácia Podunajské Biskupice, II. etapa.
- Revitalizácia verejných priestranstiev
- Rekonštrukcia a modernizácia detských ihrísk
- Rekonštrukcia miestnych komunikácií
- Vybudovanie „Psieho parku“
- Rekonštrukcia a modernizácia materských škôl
- Rekonštrukcia a modernizácia základných škôl
- Rekonštrukcia a modernizácia požiarnej zbrojnice.

8.5 Udalosti osobitného významu po skončení účtovného obdobia

Mestská časť Bratislava – Podunajské Biskupice nezaznamenala žiadnu udalosť osobitného významu po skončení účtovného obdobia.

Vypracoval: Ing. Iveta Parackoyá

Predkladá: PhDr. Alžbeta Ožvaldová

V Bratislave, dňa 21.8.2015



Prílohy:

- Konsolidovaná účtovná závierka: Konsolidovaná Súvaha, Konsolidovaný Výkaz ziskov a strát, Poznámky konsolidovanej účtovnej závierky
- Výrok audítora ku konsolidovanej účtovnej závierke