

**Poľnohospodárske družstvo Gader Blatnica so sídlom v Karlovej,
zapísané v obchodnom registri Okresného súdu v Žiline
oddiel Dr., vl.č. 162/L**

**PD GADER Blatnica
038 15 Karlová**



VÝROČNÁ SPRÁVA PD GADER BLATNICA
zostavená ku dňu 31.12.2014

Ing. Holubová Zlata
predsedníčka PD

I. Údaje o družstve

Poľnohospodárske družstvo GADER Blatnica so sídlom v Karlovej

IČO : 00196 533,
DIČ : 2020426958

Právna forma : Družstvo

Predmet podnikania (činnosti) :

poľnohospodárska a lesnícka výroba vrátane predaja nespracovaných poľnohospodárskych a lesných výrobkov za účelom ich spracovania alebo ďalšieho predaja
závodná kuchyňa
výrobňa mäsa a mäsových výrobkov
sprostredkovanie obchodu
maloobchod s mäsom a mäsovými výrobkami
zámočníctvo
kovoobrábanie
výroba a opravy poľnohospodárskych strojov
výroba hotového krmiva pre hospodárske zvieratá
verejné stravovanie (reštaurácie, vinárne, kaviarne, občerstvenie)
výroba surových olejov a tukov
výroba čistého repkového oleja
hotelierstvo
prenájom hnutelných vecí
prenájom nehnuteľností spojený s poskytovaním iných než základných služieb spojených s prenájomom
výroba a dodávka elektriny vyrobenej z obnoviteľných zdrojov výrobným zariadením s celkovým inštalovaným výkonom do 1 MW v malej vodnej elektrárni
výroba mliečnych výrobkov
veľkoobchod a maloobchod
vnútroštátna nákladná cestná doprava
podnikanie v oblasti nakladania s iným ako nebezpečným odpadom

Štatutárny orgán :

Predstavenstvo

- predseda Ing. Holubová Zlata
- podpredseda Hyčko Milan
- členovia Štancel' Vladimír
 Ing. Kubík Marián
 Muchová Eva

Kontrolná komisia : Nogová Anna
 Garlík Jaroslav
 Žubor Jozef

II. Zhodnotenie činnosti družstva

V roku 2014 sa družstvo venovalo pestovaniu ozimnej pšenice na rozlohe 299 ha, raži na rozlohe 68 ha, repky ozimnej na 95 ha, repky jarnej na 126 ha, kukurice na siláž na 220 ha a ľanu a ovsa. Po niekoľkých rokoch sa družstvo vrátilo i k pestovaniu ozimného jačmeňa na rozlohe 52 ha. Jednalo sa o sladovnícku odrodu Wintmalt. Ukázkové počasie od jari do zberu zabezpečilo vysoko nadpriemerné úrody, no žiaľ zber bol doslova žalostný. Daždivé počasie spôsobilo, že po parcelách sa doslova liali potoky vody a v premočenom teréne zapadali mechanizmy. Veľké škody na plodinách spôsobila lesná zver a na ich zmiernenie družstvo investovalo do budovania oplotení parciel.

V živočíšnej výrobe bol priemerný stav dojníc 372 kusov a produkcia mlieka 1 959 685 litrov.. Z toho 998 755 litrov mlieka bolo predané a 960 930 litrov spracované vo vlastnej mliekarni.

Pozitívne je, že v súčasnosti družstvo spracúva vo vlastnej mliekarni takmer polovicu produkcie, ktorá je speňažovaná lepšie, ako samotný predaj surového kravského mlieka. Celkové ročné tržby za mliekarenské výrobky boli 735 362 €. Celkový zisk mliekarene bol za minulý rok 22 252 €.

Výrobky vlastnej mliekarene si našli svojich spotrebiteľov a na všetky druhy vyrábaných jogurtov má družstvo značku kvality SLOVAK GOLD.

Predpokladom kvalitnej a rentabilnej výroby mlieka je odchov zdravého mladého hovädzieho dobytku. V roku 2014 sa na farme v Blatnici narodilo 331 ks teliat a uhynulo 8 ks, čo je o 26 ks menej ako v roku 2013. Tento priaznivý výsledok bol dosiahnutý tým, že sa začalo s očkovaním kráv pred otelením, čím sa zabránilo vysokému úhynu, s ktorým družstvo už niekoľko rokov bojovalo. V kategórii teliat od 3 do 6 mesiacov bol priemerný stav 116 ks a priemerný stav MHD bol 232 ks..

Ďalším odvetvím živočíšnej výroby je chov kráv bez trhovej produkcie mlieka, ktoré sú na farme v Ďanovej. V minulom roku bol priemerný stav kráv 158 ks. Chov kráv bez trhovej produkcie mlieka je odvetvie, ktoré sa v súčasnosti najviac rozvíja. Keďže družstvo obhospodaruje viac ako 1 200 ha pasienkov, má priam ideálne podmienky pre túto činnosť. V minulosti došlo trochu k podceneniu starostlivosti o tieto zvieratá a skôr sa venovala pozornosť dojniciam. No problémy s výkupom a cenou mlieka spôsobujú, že veľa podnikov, konkrétne aj v našom okrese, ustupuje od výroby mlieka a prikláňa sa k mäsovému typu kráv. Podľa skúseností aj z iných podnikov chceme čo najviac ponechať zvieratá vonku, čím by sa mal zlepšiť ich zdravotný stav a nemenej dôležité je aj zníženie nákladov na chov.

Chov ošípaných, táto dlho diskutovaná kategória v živočíšnej výrobe, už pravdepodobne naberá definitívnu podobu. S chovom prasníc i s výkrmom ošípaných už družstvo v roku 2015 definitívne končí.

Z ostatných činností družstva bolo pre potreby živočíšnej výroby vyrobené 2 836 t vlastných krmných zmesí v celkovej hodnote 355 132 € a spracované 150 t repky, z ktorej bolo vyrobené 50 tis. litrov oleja.

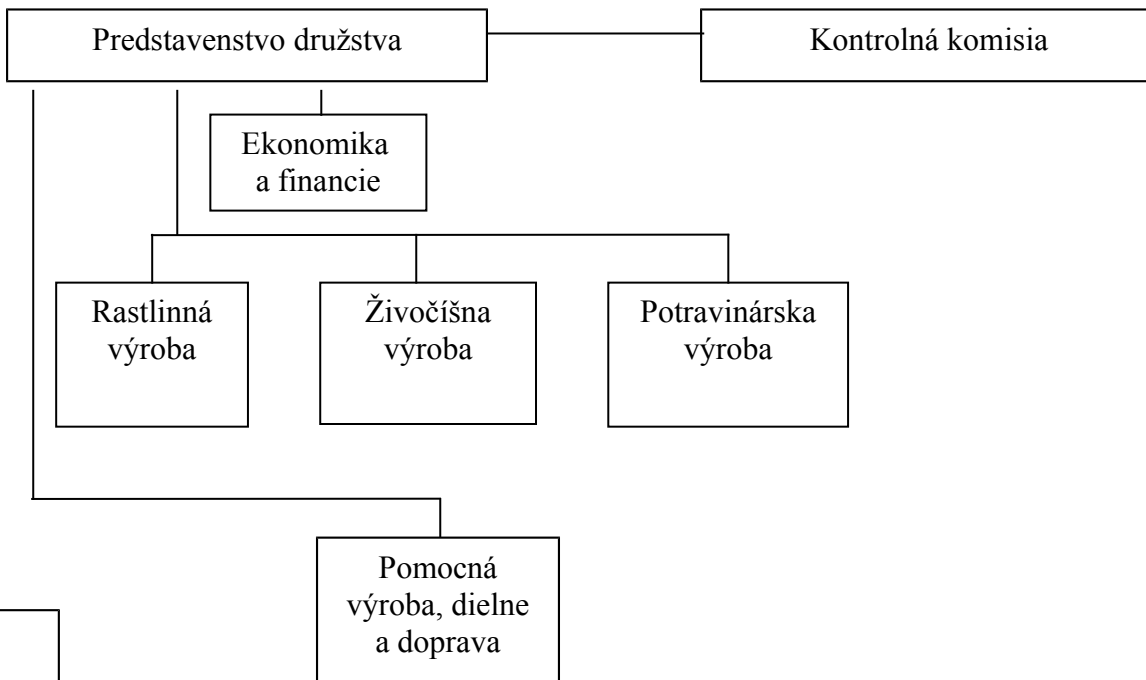
V MVE sa vyrobilo 197 MW elektriny, kde sa z jej predaja dosiahli tržby 12 527 € a vo vlastnej výrobe sa spotrebovala elektrina za 29 582 € vyjadrená v cenách nákupu.

Čo sa týka investícií do rastlinnej výroby, v roku 2014 bol zakúpený nový traktor Case, zhrňovač na zelenú hmotu a seno, mulčovač a na lucerku brány s možnosťou dosevu trávy.

Investičný zámer pre obdobie roku 2015 je hlavne nákup samostatnej rezačky na lucerku a kukuricu, kde sa cena pohybuje okolo 290 tis. €, ďalej potreba obnoviť obidva nakladače Manitou, kúpiť sejačku na hustosiate obilniny so záberom 6 m s prihnojovaním, sejačku na presný výsev kukurice taktiež s prihnojovaním, pluh, vozíky na slamu na veľké balíky a tiež podryvák, nakoľko je potreba v určitých obdobiach urobiť hlbší zásah do pôdy kvôli prevzdušneniu.

Čo sa z tohto investičného zámeru podarí uskutočniť bude zrejmé po schvalení zásad poskytovania financií z fondov EU. Podľa potreby bude nákup realizovaný i pomocou lízingu alebo prevádzkového úveru

III. Organizačná štruktúra



Predstavenstvo družstva

ovatele zamestnanosti

Prehľad o stave pracovníkov

	k 31.12.2012	k 31.12.2013	k 31.12.2014
Počet zamestnancov spolu	60	65	55
Z toho: vedúci pracovníci	11	8	7
výrobní pracovníci	47	52	43
Mzdové náklady	418 225	481 752	443 884
Ostatné osobné náklady	146 434	181 269	165 729

V. Významní dodávateľia a odberatelia

RWA Slovakia spol. s r.o., Bratislava
 SSE a. s., Žilina
 Odbytové družstvo Sever, družstvo, Žilina
 ACHP Levice a. s., Levice
 AGRO s. r. o., Prievidza
 SIGI TRADE s. r. o., Dvory nad Žitavou
 MVDr. Štefan Hybský, Kláštor pod Znievom

MUDr. Miroslav Hruška, Martin
 Koruna s. r. o., Žilina
 Kauflad Slovenská republika, v. o. s., Bratislava
 COOP Jednota, spotrebné družstvo, Čadca
 Libex s.r.o., Žilina – Považský Chlmec
 Organika s.r.o., Piešťany

VI. Iné dôležité informácie

Neexistuje podnik, ktorý zostavuje konsolidovanú účtovnú zvierku za najväčšiu skupinu podnikov, pre ktoré je PD Gader Blatnica dcérskym podnikom.

PD Gader Blatnica nie je v žiadnych podnikoch neobmedzene ručiacim spoločníkom.

Družstvo nemá zriadenú organizačnú zložku v zahraničí.

Družstvo neúčtovalo o výdavkoch na vedu a výskum.

VII. Ekonomické ukazovatele

Údaje o dlhodobom majetku

a) Nehmotný investičný majetok:

	Stav k 31.12.2012	Stav k 31.12.2013	Stav k 31.12.2014
Obstarávacia cena			
Oprávky			
Zostatková cena			

b) Hmotný investičný majetok:

	Stav k 31.12.2012	Stav k 31.12.2013	Stav k 31.12.2014
Obstarávacia cena	12 051 111	12 157 947	12 146 456
Oprávky	7 262 716	7 594 031	8 027 785
Zostatková cena	4 788 395	4 563 916	4 118 671

c) Finančný majetok:

	Stav k 31.12.2012	Stav k 31.12.2013	Stav k 31.12.2014
Podiel v dcér.spol.	268 611	268 611	268 611
Ostatné podiely	730	730	730

Údaje o pohľadávkach

Pohľadávky z obchodného styku:

Stav	v lehote splatnosti	po lehote splatnosti	opravné položky	Spolu
k 31.12.2012	487	200 275		200 762
k 31.12.2013	143 651	64 321		207 972
k 31.12.2014	177 522	109 167		286 689

Údaje o vlastnom imaní

	Stav k 31.12.		zvýšenie v r. 2014	zníženie v r. 2014	presuny v r. 2013	stav k 31.12.2014
	2012	2013				
Zákl. imanie zapísané v OR	58 421	54 106	2 324			56 430
Zákl. imanie nezapísané v OR						
Zmena základného imania	-1 327			996		-996
Kapitálové fondy	4 116 910	4 091 417		9 328		4 082 089
Zákonné rezervné fondy	511 251	531 326	6 469			537 795
Fondy zo zisku	309 402	221 795		148 621		73 174
Hosp. výsledok min. rokov	29 801	28 633		26 589		2 044
Hosp. výsledok bež. roku	56 244	32 320	64 711	32 320		64 711
Vlastné imanie spolu:	5 080 702	4 959 597	73 504	217 854		4 815 247

Rozdelenie zisku spoločnosti

Hospodársky výsledok po zdanení z bezprostredne predchádzajúceho obdobia vo výške 32 319,90 € bol použitý na výplatu podielov na zisku.

Návrh na rozdelenie hospodárskeho výsledku bežného účtovného obdobia:

Zisk 64 710,79 € navrhuje predstavenstvo použiť na:

- výplatu podielov na zisku 58 850,89 €
- prevod do nerozdeleného zisku min. rokov 5 859,90 €.

Údaje o záväzkoch

Záväzky z obchodného styku krátkodobé:

Stav k 31.12.	v lehote splatnosti	po lehote splatnosti	Spolu
2012	72 793	367 027	439 820
2013	193 770	130 274	324 044
2014	194 566	105 354	299 920

Záväzky z obchodného styku krátkodobé:

Stav k 31.12.	v lehote splatnosti	po lehote splatnosti	Spolu
2012	72 793	367 027	439 820
2013	193 770	130 274	324 044
2014	194 566	105 354	299 920

Štruktúra odbytu – domáci trh

Rok	Tržby z predaja vlastných výrobkov a služieb	Tržby z predaja tovaru	Spolu
2012	1 579 333	558 153	2 137 486
2013	1 541 169	669 213	2 210 382
2014	1 915 415	43 503	1 958 918

Prijaté podpory a dotácie od štátu

	Rok 2012	Rok 2013	Rok 2014
Dotácie na prevádzku v poľnohospodárstve	913 356	995 556	1 108 893
Časové rozlíšenie k invest. dotáciám	52 286	85 873	46 694

Ukazovatele peňažných tokov

Ukazovateľ	31.12.2012	31.12.2013	31.12.2014
Čisté zvýšenie /+/- alebo zníženie /-/ peňažných prostriedkov	10 678	-88 885	-119 459
A*** Čisté peňažné toky z prevádzkovej činnosti	629 714	603 842	612 428
B*** Čisté peňažné toky z investičnej činnosti	-384 789	-323 895	-233 816
D*** Čisté finančné toky z finančnej činnosti	-234 247	-368 831	-259 154

VIII. Účtovná zvierka

	31.12.2012	31.12.2013	31.12.2014
Spolu majetok	6 939 065	6 686 812	5 937 057
A. Neobežný majetok	5 058 218	4 833 257	4 388 012
A. I. Dlhodobý nehmotný majetok			
A. II. Dlhodobý hmotný majetok	4 788 395	4 563 916	4 118 671
A. III. Dlhodobý finančný majetok	269 823	269 341	269 341
B. Obežný majetok	1 875 729	1 849 387	1 537 730
B. I. Zásoby	1 199 514	1 266 581	1 246 368
B. II. Dlhodobé pohľadávky			
B. III. Krátkodobé pohľadávky	329 689	259 950	286 689
B. IV. Krátkodobý fin. majetok			
B. V. Finančné účty	346 526	322 856	4 673
C. Časové rozlíšenie	5 118	4 168	11 315
Spolu vlastné imanie a záväzky	6 939 065	6 686 812	5 937 057
A. Vlastné imanie	5 080 702	4 959 597	4 815 247
A. I. Základné imanie	57 094	54 106	55 434
A. II. Emisné ážio			
A. III. Ostatné kapitálové fondy	4 115 914	4 091 417	4 082 089
A. IV. Zákonné rezervné fondy	376 291	396 366	537 795
A. V. Fondy zo zisku	444 362	356 755	73 174
A. VI. Oceňov.rozdiely z precenenia	996		
A. VII. Výsledok hospodárenia min. r.	29 801	28 633	2 044
A. VIII. Výsledok hospod. za účt.obd.	56 244	32 320	64 711
B. Záväzky	1 493 450	1 367 894	802 120
B. I. Dlhodobé záväzky	16 071	92 212	122 968
B. II. Dlhodobé rezervy			
B. III. Dlhodobé bankové úvery			
B. IV. Krátkodobé záväzky	441 060	324 044	299 920
B. IV. Krátkodobé fin. výpomoci			
B. V. Krátkodobé rezervy	19 826	13 931	23 166
B. VI. Bežné bankové úvery	1 016 493	937 707	356 066
B. VII. Krátkodobé fin. výpomoci			
C. Časové rozlíšenie	364 913	359 321	319 690

	31.12.2012	31.12.2013	31.12.2014
**	Výnosy z hosp. činnosti		
I.	558 153	669 213	43 503
II.	1 395 575	1 388 480	1 814 692
III.	183 758	152 689	100 723
IV.	-1013	-88 421	-210 718
V.	263 703	631 276	295 309
VI.	56 869	230 896	90 333
VII.	1 085 675	1 064 802	1 161 344
**	Náklady na hospodársku činnosť		
A.	508 621	575 392	35 638
B.	1 284 833	1 506 171	1 513 350
C.			
D.	445 608	379 305	346 979
E.	564 659	663 021	609 613
F.	45 256	48 394	46 145
G.	558 091	601 382	587 951
H.	17 773	180 168	24 048
I.			
J.	27 918	39 786	32 611
***	Výsledok hospodárenia z hospodárskej činnosti		
*	Pridaná hodnota		
**	Výnosy z finančnej činnosti spolu		
VIII.		2 400	
IX.		777	
X.			
XI.	11	16	4
XII.			
XIII.			
XIV.		996	
**	Náklady na finančnú činnosť spolu		
K.		482	
L.			
M.			
N.	29 356	22 762	20 186
O.	177	43	137
P.			
Q.	4 193	3 895	3 022
***	Výsledok hospodárenia z finančnej činnosti		
****	Výsledok hospodárenia za účtovné obdobie pred zdanením		
R.	2	3	10 799
S.			
****	Výsledok hospodárenia za účtovné obdobie po zdanení		
	56 244	32 320	64 711