

OBEC GEMERSKÁ POLOMA  
049 22 Gemerská Poloma  
IČO: 00328227



**Výročná správa obce Gemerská Poloma  
za rok 2014**

Starosta obce: Ing. Miroslav Michalka  
Ekonom: Ľudmila Dovčíková

## Obsah

1. Základná charakteristika účtovnej jednotky
  - 1.1 Geografické údaje
  - 1.2 Demografické údaje
  - 1.3 Symboly obce
  - 1.4 História obce
  - 1.5 Pamiatky
  - 1.6 Orgány obce a obecný úrad
  - 1.7 Výchova a vzdelávanie
  - 1.8 Zdravotníctvo
  - 1.9 Sociálne služby
  - 1.10 Kultúra
  - 1.11 Hospodárstvo
  - 1.12 Organizačná štruktúra obce – obecný úrad
2. Rozpočet obce na rok 2014 a jeho plnenie
  - 2.1 Plnenie príjmov za rok 2014
  - 2.2 Čerpanie výdavkov programového rozpočtu za rok 2014
  - 2.3 Plán rozpočtu na roky 2014 - 2016
3. Hospodárenie obce a rozdelenie výsledku hospodárenia za rok 2014
  - 3.1 Vysporiadanie prebytku hospodárenia
  - 3.2 Hospodárenie fondov obce
4. Bilancia aktív a pasív v celých €
  - 4.1 Aktíva
  - 4.2 Pasíva
5. Vývoj pohľadávok a záväzkov v celých €
  - 5.1 Pohľadávky
  - 5.2 Záväzky
6. Hospodársky výsledok
7. Ostatné dôležité informácie
  - 7.1 Prijaté granty a transfery
  - 7.2 Významné investičné akcie v roku 2014
  - 7.3 Iné
  - 7.4 Predpokladaný budúci vývoj činnosti
  - 7.5 Udalosti osobitného významu po skončení účtovného obdobia

## 1. Základná charakteristika účtovnej jednotky

Obec Gemerská Poloma je samostatný územný samosprávny a správny celok Slovenskej republiky združuje osoby, ktoré majú na jej území trvalý pobyt. Obec je právnickou osobou, ktorá za podmienok ustanovených zákonom samostatne hospodári s vlastným majetkom a s vlastnými príjmami. Základnou úlohou obce pri výkone samosprávy je starostlivosť o všestranný rozvoj jej územia a o potreby jej obyvateľov. Obci pri výkone samosprávy možno ukladať povinnosti a obmedzenia len zákonom a na základe medzinárodnej zmluvy (§ 1, Zákon č. 369/1990 Z.z. o obecnom zriadení, v z.n.p.).

Úlohy obce pri výkone samosprávy - riadne hospodárenie s majetkom obce, rozhoduje vo veciach miestnych daní a poplatkov, usmerňuje ekon. činnosť v obci, zabezpečuje výstavbu a údržbu, vykonáva správu miestnych komunikácií, ver. priestranstiev, atd. Zabezpečuje verejnoprospešné služby, utvára a chráni zdravé podmienky a zdravý spôsob života a práce obyv. obce, vykonáva vlastnú inv. činnosť, zakladá/zriaďuje/zrušuje/kontroluje svoje rozpočtové a príspevkové organizácie, organizuje hlasovanie obyv. obce, zabezpečuje ver. poriadok v obci, zabezpečuje ochranu kult. pamiatok, plní úlohy na úseku soc. pomoci, osvedčuje listiny a podpisy na listinách, vedie obecnú kroniku (<http://www.euroekonom.sk/poradna/ekonomicky-slovník/?q=ulohy-obce-pri-vykone-samospravy>).

### Základné údaje

Názov:	Obec Gemerská Poloma
Štát	Slovensko
Kraj	Košický kraj
Okres	Rožňava
Región	Gemer
Adresa:	Námestie SNP 211, 049 22 Gemerská Poloma
Štatutárny zástupca:	Ján Chanas, starosta obce
IČO:	00328227
DIC:	2020961283
Právna forma:	právnická osoba
Deň vzniku:	1.1.1991 – obec Gemerská Poloma ako samostatný územný samosprávny celok sa riadi zákonom č. 369/1990 Zb. o obecnom zriadení v znení neskorších zmien a doplnkov a Ústavou SR.
Počet obyvateľov k 31.12.2013:	2065
Rozloha k.ú. obce:	57 634 810 m <sup>2</sup> , (5 763 ha)

### Doplňujúce údaje

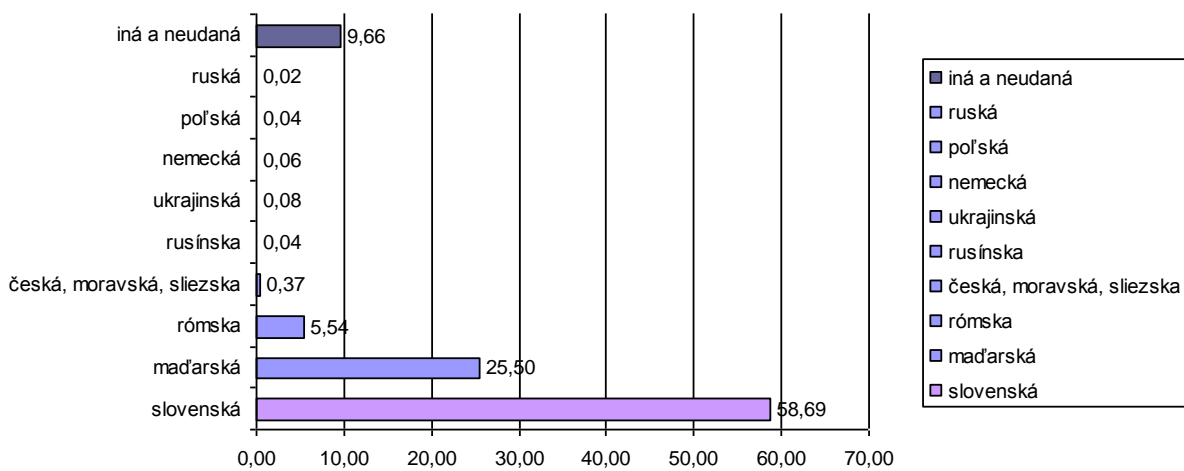
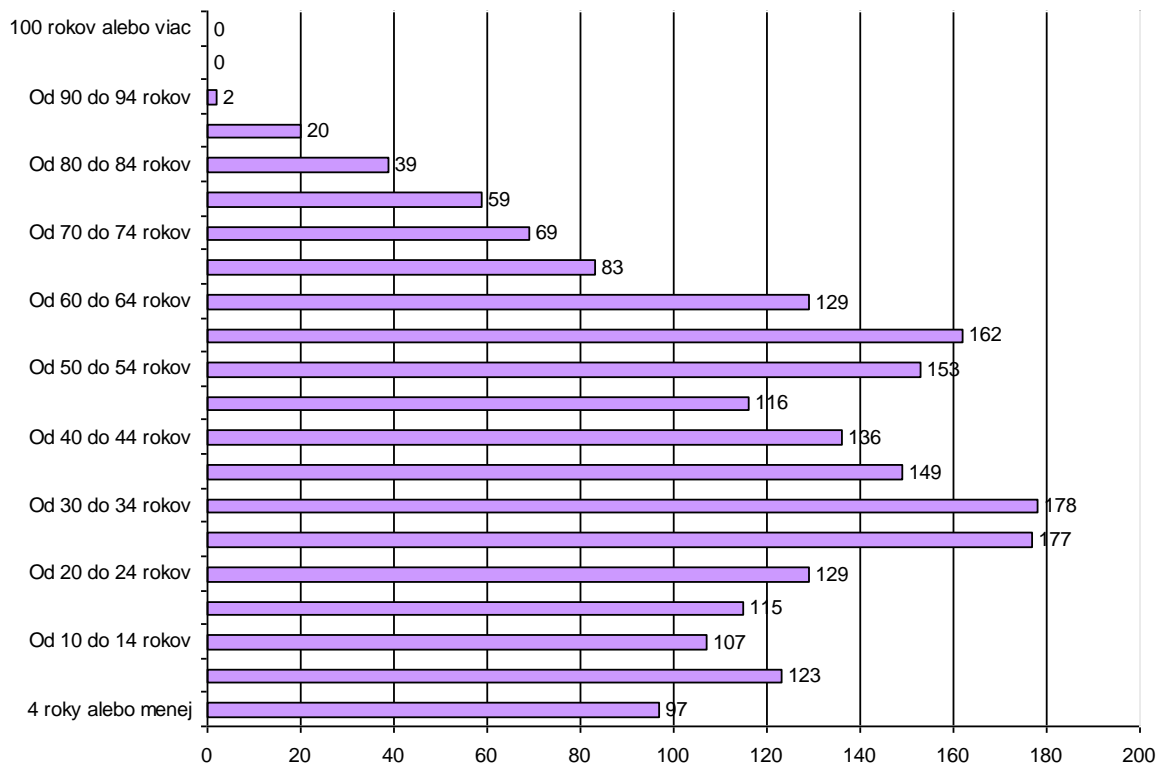
Nadmorská výška	342 m n. m.
Súradnice	48°42'42"S 20°28'29"V / 48.7116°S 20.4747°V
Hustota	35,52 obyv./km <sup>2</sup>
Prvá pís. zmienka	1282
PSČ	049 22
ŠÚJ	525669
EČV	RV
Tel. predvoľba	363
E-mailová adresa	obec@gemerskapoloma.sk
Telefón	+421 58 7950 112 úrad +421 58 7950 320 starosta +421 58 7950 106 obecna knižnica +421 58 7950 170 materská škola +421 58 7950 117 základná škola
Fax	+421 58 7950 311

## 1.1 Geografické údaje

Obec Gemerská Poloma leží na JV Slovenského rudohoria pri sútoku Súľovského potoka a rieky Slaná. Je križovatkou ciest, z ktorých jedna vedie na severozápad cez Dobšínú do Popradu a Tatier a druhá na sever cez sedlo Súľová do Spišskej Novej Vsi. Obec sa nachádza v západnej časti Košického kraja na severe okresu Rožňava (20,27° s.š. a 48,30° v.d.). Leží na križovatiek ciest I. triedy č. 67 a II. triedy č. 533 medzi Betliarom a Henckovcami ([http://sk.wikipedia.org/wiki/Gemersk%C3%A1\\_Poloma](http://sk.wikipedia.org/wiki/Gemersk%C3%A1_Poloma), 12.2013). Sedlo je jedným z mála cestných priechodov medzi Horným Gemerom a Spišom, ktoré je zjazdové aj v zimnom období. Chotár tvorí na juhu poriečna rovina, ktorá sa smerom na sever postupne mení na hornatinu až vrchovinu. Obec je bohatá svojou históriou, kultúrnymi a historickými pamiatkami a je obklopená malebnou prírodou. Z juhu je ohraničená vrchom Turecká, zo severovýchodu Volovcom a zo severu Súľovou ([www.gemerskapoloma.sk](http://www.gemerskapoloma.sk), 15.7.2013). Jedná sa o prejazdnu obec. V smere východo - západnom prechádza obcou cesta I. triedy I / 67 vedúca z Rožňavy do Popradu cez Dobšínú a v západnej časti obce sa na túto cestu I. triedy napája cesta II. triedy II / 533 vedúca do Spišskej Novej Vsi. Južnej časti obce sa dotýka železnica vedúca z Rožňavy do Dobšinej, v súčasnosti využívaná len pre nákladnú dopravu. Od Rožňavy je obec Gemerská Poloma vzdialená 8 km. Katastrálne územie obce Gemerská Poloma sa nachádza v 1. stupni ochrany podľa zákona č. 543/2002 Z.z. o ochrane prírody a krajiny okrem severnej časti katastra, ktorá zasahuje do chráneného vtáčieho územia SKCHVU036 Volovské vrchy. Na území katastra sa nachádzajú viaceré biotopy, pri ktorých je potrebný pri zasahovaní do nich súhlas orgánu ochrany prírody. Katastrálnym územím obce Gemerská Poloma, jeho severnou časťou (hrebeňovou časťou Volovských vrchov) prechádza nadregionálny biokoridor NB/5, jeho južnou časťou regionálny biokoridor – alúvium rieky Slaná. V severnej časti katastra obce Gemerská Poloma sa nachádzajú pásma hygienickej ochrany vodných zdrojov 2.a 3. stupňa a dobývacíe priestory podzemných nerastných surovín so svojim chráneným ložiskovým územím (mastenec). V lokalite „Lehôtka“ presnejšie v lokalite „Pod Kiarom“ je situované hlavné otvárkové banské dielo a pripravuje sa vybudovanie zázemia pre úpravu magnezitovo – mastencovej suroviny. V severnej časti katastra obce Gemerská Poloma sa nachádza rekreačná lokalita „Podsúľová“ a na juhozápade katastra menšia lokalita bývania (2 rodinné domy) v miestnej časti „Hámor“. Južnou časťou katastra prechádzajú elektrické vedenia VN 110kV a 22kV a vysokotlaký plynovod. Obec Gemerská Poloma je elektrifikovaná a plynofikovaná, v obci je vybudovaný verejný vodovod, nie je tu však vybudovaná splašková kanalizácia a ČOV. Administratívne patrí do Košického kraja. Kataster obce Gemerská Poloma hraničí s katastrami obcí: Betliar, Henckovce, Nižná Slaná, Vlachovo, Gočovo, Hnilec, Henclová, Rudná a Rožňavské Bystré (ÚPD G. Poloma, 2009, s.11).

## 1.2 Demografické údaje

Počet obyvateľov k 31.12.2014 spolu	2044
muži	1033
ženy	1011
Počet obyvateľov k 31.12.2014 spolu	2044
Predproduktívny vek (0-14)	327
Produktívny vek (15-64)	1444
Poproduktívny vek (65 - )	272



### 1.3 Symboly obce

Erb obce: v modrom poli na zelenom vrchu dva strieborné prirodzené listnaté napravo zlomené stromy – pravý menší.



Vlajka obce: pozostáva z troch pozdĺžnych pruhov vo farbách modrej/1/4/, bielej /1/4/ a zelenej /1/4/. Vlajka má pomer strán 2:3 a ukončená je tromi cípmi t.j. dvomi zástrihmi, siahajúcimi do tretiny jej listu.



Symbody obce Gemerská Poloma sú zaevidované v Heraldickom registri Slovenskej republiky pod signatúrou G-20/97.

#### 1.4 História obce

Počiatky existencie obce siahajú do polovice 13. storočia. Prvá písomná zmienka o obci je z roku 1282. Sprvu tu existovala jedna dedina s názvom Poloma, ktorá sa ku koncu 14. storočia rozdelila na dve samostatné obce. Jedna dostala názov Veľká Poloma, druhá bola Malá Poloma. Symbolom Veľkej Polomy je pečať, ktorej reliéf sa zachoval v pomerne dobrom stave. Na štíte stojí na pažiti biskup symbolizuje ho biskupská berla v pravej ruke a myrta na hlave. Na chrbte má plášť a vpredu na ornate zreteľný kríž. Ľavú ruku má vbok. Symbolom Malej Polomy je okrúhla pečať. V strede jej vnútorného poľa sa po celej jeho výške nachádza z dolnej časti vyrastajúci latinský kríž s ukrižovaným Kristom. V ľavom výseku je pod ramenom kríža zobrazený kostol s vežou a polmesiac. Na pravej strane sú dva listnaté stromy a nad nimi hviezda. Pečať pochádza z roku 1541. Obidve obce patrili Plešiveckým Bebekovcom, od konca 16. storočia patrili panstvu Krásna Hôrka. Gemerská Poloma vznikla spojením samostatných obcí Malej a Veľkej Polomy 1. 1. 1958. Miestne obyvateľstvo sa už v stredoveku živilo pálením dreveného uhlia, zhotovovaním šindľov, obchodovaním, pastierstvom, drevorubačstvom a furmančením. Povožníctvo tu zapustilo hlboké korene, obcou viedla historická cesta spájajúca poľské solné bane s celým Uhorskom a Európou. Od vybudovania železnice značná časť obyvateľov pracovala v doprave. Vznik názvu Poloma má podľa rozprávania obyvateľov viacero prameňov. Jeden z nich hovorí: Kedysi dávno sa nad obcou prehnala veľká prietrž mračien so zúrivým vetrom. Spôsobila také veľké škody, ktoré zmyli ľudské obydlia nachádzajúce sa na Lehôtkach. Tí čo prežili sa presunuli na terajšie miesto k sútoku Súľovského potoka do rieky Slanej. Na pamäť nešťastia dali obyvatelia novej osady názov Poloma. V roku 1557 bola obec obsadená Turkami, ktorí vpadli do obce cez kopec Turecká od Štítnika. Obec bola postihnutá rozsiahlymi požiarimi:

- 1863 – takmer celá Malá Poloma vyhorela
- 1888 – Malá Poloma vyhorela, ostali len tri domy
- 1893 – vyhorelo 45 až 50 domov s maštalami a stodolami
- 1908 – vyhorela celá Malá Poloma a novopostavená škola.

V rokoch 1873 a 1875 vypukla v dedine cholera – len v roku 1873 zomrelo viac ako 150 ľudí. Vo vojne občania pomáhali partizánom. Dedina bola obsadená Nemcami. Najviac sa Polomčania vyznamenali v SNP. Nešťastnou udalosťou v SNP bola havária sovietskeho lietadla Douglas 17, ktoré havarovalo pri obci 16. októbra 1944 o pol jedenástej v noci na kopci Flós. Z posádky zahynuli osemnásť vojaci a len traja sa zachránili. Malá a Veľká Poloma boli oslobodené 23. januára 1945 jednotkami štvrtej rumunskej armády bojujúcej vo zväzku druhého ukrajinského frontu.

#### 1.5 Pamiatky

Rímskokatolícky kostol Sv. Jozefa - kostol dominuje v strede obce v časti Veľká Poloma na miernom kopci, pri frekventovanom rázcestí štátnych ciest Rožňava – Dobšiná – Spišská Nová Ves pri Námestí SNP. Kostol bol postavený v roku 1802 na spôsob gemerských barokovo-klasicistických stavieb poslednej tretiny 18. stor. s pravdepodobným využitím muriva predošlého kostola, ktorý stál pri farskej budove z roku 1785. Dnešný kostol bol renovovaný v roku 1898. Vstup do kostola je z východnej strany cez vežu kostola. Víťazný oblúk medzi presbytériom a loďou prechádza cez profilovanú rímsu do mohutných štvorcových pilierov. Loď je presvetlená šiestimi oknami, pričom dve

okná sa nachádzajú už v časti presbytéria. Okná sú obdĺžnikové s polkruhoným záklenkom.. V interiéri sa nachádza neskorobaroková kazateľnica z polovice 18. storočia. Veža je viacpodlažná so vstavanou drevenou konštrukciou nad prízemím.

Evanjelický kostol a.v. - kostol je situovaný v časti obce Veľká Poloma na kopci vedľa štátnej cesty vedúcej do Spišskej Novej Vsi. Obostavaný je zástavbou rodinných domov a súčasťou areálu pri kostole je fara. Klasicistická tolerančná stavba z roku 1784. Vstupné dvere drevené, jednodvrdlové so segmentovým záklenkom. Hlavný vstup do lode je cez podvežie zaklenuté valenou klenbou. Z podvežia vedú úzke točité murované vretenové schody s drevenými nástupnicami do veže odkiaľ je výstup na emporu. Loď je zaklenutá dvomi poliami pruskej klenby s medziklenbovými pásmi dosadajúcimi hladko do steny. Fasáda lode je zdobená lizénovým rávaním, podstrešnou profilovanou rímsou, okná sú zdobené ostupujúcim tenkým štukovým rámom s klenáčikom vo vrchole. Veža je zastrešená vysokým štíhlym pseudogotickým ihlancom. V roku 1997 bola vymenená konštrukcia veže a krytina za nový materiál – medený plech.

Evanjelická a. v. fara a pamätná tabuľa - je to budova ev. fary, v ktorej sa narodil slovenský novinár a spisovateľ Peter Kelner Hostinský 6. 1. 1823. Na jeho pamiatku je na budove umiestnená pamätná tabuľa s jeho reliéfnym portrétom. Autorom tabule je akad. sochár František Štefanko. Bola odhalená v r. 1934. Objekt je situovaný na miernom kopci vedľa štátnej cesty do Spišskej Novej Vsi. Orientovaný je priečnou osou kolmo na os cesty. Fara je postavená v blízkosti kostola. Budova fary bola postavená asi okolo roku 1784 / dátum výstavby tolerančného kostola/. Ide o obdĺžnikovú prízemnú blokovú stavbu, čiastočne podpivničenú s excentricky predstavanou drevenou zasklenou verandou na čelnej fasáde .

Zvonica - je situovaná pri vedľajšej uličnej komunikácii v časti obce zvanej Malá Poloma za kinosálou. Umiestnená je v závere potočnej radovej časti dediny. Pôvodne stála pri kostole, ktorý počas náboženských bojov v 16. - 17. stor. zanikol. Je postavená na starších základoch. V 18. stor. bola zbarokizovaná, zač. 19. stor. v hornej časti klasicisticky upravená. Ide o hranolovú dvojpodlažnú stavbu nad štvorcovým pôdorysom, murovanú z kameňa. Vstup do zvonice je na severnej strane novým vonkajším ľahkým kovovým schodiskom. Vstupný otvor má obdĺžnikový tvar so segmentovým záklenkom . Vstupné dvere sú plné drevené.

Prícestný hostinec - bývalý prícestný zájazdový hostinec s voziarňou je situovaný za obcou Gemerská Poloma vedľa štátnej cesty II 533, ktorá viedla z Rožňavy do Spišskej Novej Vsi. Objekt je pamiatkou na obdobie čulých furmaniek, ktoré viedli zo severu na juh a opačne /zásobovanie Spiša naturáliami z Dolnej zeme a vozenie soli z Poľska do Maďarska/ po starej ceste cez priesmyk Sul'ová. Furmanky trvali zvyčajne viac dní - až týždeň a povozníci potrebovali po dlhej ceste oddych, k tomu slúžili zástavkové hostince, kde mohli prespať, opatřit kone a posilniť sa na ďalšiu cestu. Vek stavby môže klásť približne do 2.polovice 18.stor., môže však ísť aj o stavbu staršiu ako naznačuje história gemerských furmaniek.

Pomník SNP - je situovaný neďaleko obce vedľa štátnej cesty smerom na Spišskú Novú Ves. Ide o pomník tragicky zahynulých vojakov 2 čsl. paradesantnej brigády pri leteckej havárii 16.10.1944 – počas ich prepravy na pomoc SNP. Pomník bol odhalený v roku 1960. Je udržiavaný. V súčasnosti bol rozšírený o betónové pasy s 18-timi pamätnými tabuľami s menami zosnulých vojakov. Jednou z foriem mnohostrannej pomoci Sovietskeho zväzu SNP bolo premiestnenie 2. československej paradesantnej brigády na oslobodené územie Slovenska, na Tri Duby a Zolnú. Sovietske lietadlá okrem príslušníkov brigády dopravovali aj výzbroj a výstroj pre partizánske a povstalecké jednotky.

## **1.6 Orgány obce a obecný úrad v roku 2014**

Orgánmi obce Gemerská Poloma sú:

- a) obecné zastupiteľstvo,
- b) starosta obce.
- c) obecná rada.

**Obecné zastupiteľstvo** môže zriadiť a zrušiť podľa potreby stále alebo dočasné výkonné, kontrolné a poradné orgány, najmä obecnú radu, komisie a určuje im náplň práce, môže zriadiť a zrušiť aj ďalšie svoje orgány a útvary, ak tak ustanovuje osobitný zákon. Osobitné postavenie má hlavný kontrolór obce, ktorého volí a odvoláva obecné zastupiteľstvo. Hlavný kontrolór je zamestnancom obce Gemerská Poloma.

Obecné zastupiteľstvo v Gemerskej Polome (ďalej len „obecné zastupiteľstvo“) je zastupiteľský zbor obce zložený z poslancov zvolených v priamych voľbách obyvateľmi obce na štyri roky. Spôsob volieb do obecného zastupiteľstva je upravený v osobitnom právnom predpise. V súlade s ustanovením § 11, ods. 3 zákona o obecnom zriadení, obecné zastupiteľstvo pred voľbami určí počet poslancov. Funkčné obdobie obecného zastupiteľstva sa končí zložením sľubu poslancov novozvoleného obecného zastupiteľstva (Štatút obce Gemerská Poloma, § 11).

**Poslancov** volia obyvatelia obce v priamych voľbách. Volebné pravidlá upravuje osobitný predpis. Počet poslancov na celé volebné obdobie určí pred voľbami obecné zastupiteľstvo podľa počtu obyvateľov. Funkčné obdobie obecného zastupiteľstva ako zastupiteľského zboru obce, zloženého z poslancov, začína zložením sľubu poslancov a končí zložením sľubu poslancov novozvoleného obecného zastupiteľstva na štyri roky (Štatút obce Gemerská Poloma, § 14).

Obecné zastupiteľstvo v roku 2014

<b>Lillian Brond’ošová</b>	asistent riaditeľa
<b>Zuzana Fafráková</b>	zdravotná sestra
<b>Ondrej Lišuch</b>	automechanik
<b>Ing. Martina Koltášová</b>	ekonóm
<b>Mgr. Mária Kováčová</b>	pedagóg
<b>Ing. Miroslav Michalka</b>	sociálny kurátor
<b>Ivan Sústrik</b>	rušňovodič
<b>Ondrej Tompoš</b>	zámočník

Obecné zastupiteľstvo môže zriadiť komisie ako svoje stále alebo dočasné poradné, iniciatívne a kontrolné orgány. Stále komisie zriaďuje obecné zastupiteľstvo spravidla na celé volebné obdobie, dočasné komisie na dobu riešenia danej veci. Komisie sú zložené z poslancov obecného zastupiteľstva a z ďalších osôb zvolených obecným zastupiteľstvom, najmä z radov odborníkov. Komisie na úseku, pre ktorý boli zriadené, najmä: vypracúvajú stanoviská k materiálom prerokúvaným obecnými orgánmi, k najdôležitejším otázkam života obce a k dôležitým investičným zámerom, vypracúvajú návrhy a podnety na riešenie najdôležitejších otázok života v obci a predkladajú ich orgánom obce, ktoré sú povinné sa nimi zaoberať a o výsledku komisiu informovať, kontrolujú spôsob realizácie uznesení obecného zastupiteľstva, dozerajú na hospodárenie s majetkom obce (Štatút obce Gemerská Poloma, § 22).

Komisia finančná Ondrej Lišuch	predseda komisie
Komisia vzdelávania, kultúry a športu Marian Ferenc	predseda komisie
Komisia stavebná a životného prostredia Ondrej Tompoš	predseda komisie
Komisia sociálna Zuzana Fafráková	predseda komisie
Komisia na ochranu verejného záujmu Lillian Brond’ošová Zuzana Fafráková Mgr. Mária Kováčová Ing. Miroslav Michalka	člen komisie člen komisie člen komisie člen komisie

Ivan Sústrik

člen komisie

Komisia na vybavovanie sťažností

Lillian Brond'ošová

člen komisie

Marian Ferenc

člen komisie

Ing. Miroslav Michalka

člen komisie

Ondrej Tompoš

náhradník komisie

**Starosta obce** - je predstaviteľom obce a najvyšším výkonným orgánom obce. Funkcia starostu je verejná funkcia. Spôsob voľby starostu upravuje osobitný zákon, zvoláva a vedie zasadnutie obecného zastupiteľstva a podpisuje uznesenia, vykonáva obecnú správu, zastupuje obec vo vzťahu k štátnym orgánom, k právnickým a fyzickým osobám, rozhoduje vo všetkých veciach správy obce, ktoré nie sú zákonom alebo štatútom obce vyhradené obecnému zastupiteľstvu, je štatutárnym orgánom v majetko-právnych vzťahoch obce a v pracovnoprávnych vzťahoch zamestnancov obce v administratívno-právnych vzťahoch je správny orgánom, môže pozastaviť výkon uznesenia obecného zastupiteľstva, ak sa domnieva, že odporuje zákonu alebo je pre obec zjavne nevýhodné, tak, že ho nepodpíše v lehote podľa § 12 odst. 6.

Starostu počas neprítomnosti alebo nespôsobilosti na výkon funkcie zastupuje jeho zástupca, ktorého na návrh starostu na tento účel zvolí spravidla na celé funkčné obdobie obecné zastupiteľstvo z poslancov obecného zastupiteľstva, ak zanikne mandát starostu pred uplynutím funkčného obdobia a nie je zvolený zástupca starostu, urobí tak aj bez návrhu starostu. Obecné zastupiteľstvo môže zástupcu starostu kedykoľvek odvolať (10.7.2013, www.gemerskapoloma.sk).

starosta obce Gemerská Poloma – rok 2014:

**Ján Chanas**

**Obecná rada** – je iniciatívnym, výkonným a kontrolným orgánom obecného zastupiteľstva a zároveň plní funkciu poradného orgánu obce.

Obecná rada:

Marian Ferenc

Lillian Brond'ošová

Ivan Sústrik

### Financovanie potrieb - rozpočet

1.1.	Podprogram	Manažment obce	I. - XII. plán	I. - XII. skutočnosť	upravený rozpočet I. - XII.	% plnenie
Pol.	Úroveň	Názov				
KZ 41	a	Zdroj	8071	35091	21071	435
630	a.1.1.1	Prvok	8071	35091	21071	435
		Spolu	8071	35091	21071	435

Komentár k podprogramu

Celkové plnenie rozpočtu za podprogram bol na úrovni 435 %. Výdavky na odmeny poslancov OZ boli realizované vo výške 100 %. K úspore došlo na položke cestovných náhrad - 49 %. Vysoké plnenie bolo zaznamenané na položke špeciálne služby - 1491 %. Opatrenia nie je potrebné ukladať.

1.2	Podprogram	Členstvo v združeniach miest a obcí	I. - XII. plán	I. - XII. skutočnosť	upravený rozpočet I. - XII.	% plnenie
Pol.	P.č.	Úroveň				
KZ 41	a	Zdroj	1500	1451	1500	97
642001	a.1.2.1	Prvok	1500	1451	1500	97
		Spolu	1500	1451	1500	97

Komentár k podprogramu

Celkové plnenie za podprogram bolo na úrovni 97 %. Nie je potrebné opatrenia ukladať.

1.3		Podprogram	Daňová a rozpočtová politika, vnútorná kontrola	I. - XII. plán	I. - XII. skutočnosť	upravený rozpočet I. - XII.	% plnenie
Pol.	P.č.		Názov				
KZ 41	a	Zdroj	Vlastné príjmy obce a VÚC	0	0	0	0
630	a.1.3.	Prvok	Tovary a služby	0	0	0	0
		Prvok	Spolu	0	0	0	0

Komentár k podprogramu

V roku 2014 neboli plnené výdavky. Opatrenia sa neukladajú.

1.4		Podprogram	Vzdelávanie zamestnancov	I. - XII. plán	I. - XII. skutočnosť	upravený rozpočet I. - XII.	% plnenie
Pol.	P.č.		Názov				
KZ 41	a	Zdroj	Vlastné príjmy obce a VÚC	2659	2976	2659	112
630	a.1.4.	Prvok	Tovary a služby	2659	2976	2659	112
		Prvok	Spolu	2659	2976	2659	112

Komentár k podprogramu

Výdavky v roku 2014 boli čerpané na úrovni 112 %. Opatrenia sa neukladajú. Výdavky na školenia boli čerpané vo výške 26 %. Výdavky na knihy vo výške 140 %.

2.1		Podprogram	Propagácia a prezentácia obce, kronika obce	I. - XII. plán	I. - XII. skutočnosť	upravený rozpočet I. - XII.	% rozdiel
Pol.	P.č.	Úroveň	Názov				
KZ 41	a	Zdroj	Vlastné príjmy obce a VÚC	900	959	900	107
630	a.2.1.	Prvok	Tovary a služby	900	959	900	107
		Prvok	Spolu	900	959	900	107

Komentár k podprogramu

Oproti plánovanému stavu bol v roku 2014 zaznamenaný výdavok vo výške 107 % rozpočtovanej sumy. Výdavky odzrkadľujú reálnu potrebu obce a teda nie je potrebné ukladať opatrenia. Výdavky na propagáciu boli čerpané vo výške 38 %. K prekročeniu došlo na položke reprezentačné - 141 %. Z hľadiska objemu nešlo o významnú sumu.

3.1		Podprogram	Interné služby	I. - XII. plán	I. - XII. skutočnosť	upravený rozpočet I. - XII.	% rozdiel
Pol.	P.č.	Úroveň	Názov				
KZ 41	a	Zdroj	Vlastné príjmy obce a VÚC	31100	41782	31100	134
630	a.3.1	Prvok	Tovary a služby	31100	41782	31100	134
KZ 111	b	Zdroj	Štátny rozpočet	0	55056,75	0	0
630	b.3.1	Prvok	Tovary a služby	0	55056,75	0	0
		Prvok	Spolu	31100	96839,75	31100	311

Komentár k podprogramu

Celkové čerpanie výdavkov bolo v roku 2014 dosiahnuté na 311 %. K prekročeniu výdavkov došlo vo viacerých prípadoch, ako napr. položky nájomné - 210 %, energie - 118 % a údržba - 177 %. Pozitívne sa hodnotí úspora spotreby energií - 91 %. Obec čerpala výdavky z transferu zo štátneho rozpočtu vo výške 55056,75 €. Opatrenia sa neukladajú.

14.1		Podprogram	Správa obce	I. - XII. plán	I. - XII. skutočnosť	upravený rozpočet I. - XII.	% rozdiel
Pol.	P.č.	Úroveň	Názov				
KZ 41	a	Zdroj	Vlastné príjmy obce a VÚC	148172	176691,73	189172	2718,216747

610	a.14.1.	Prvok	Mzdy	90200	100417	100200	111,33
620	a.14.1.	Prvok	Odvody	31800	38489	40800	121,03
630	a.14.1.	Prvok	Tovary a služby	26172	33486	48172	127,94
640	a.14.1.	Prvok	Bežné transfery	0	4300	0	0,00
KZ 71	e	Zdroj	Iné zdroje	0	1630	0	0
630	e.14.1.	Prvok	Tovary a služby	0	1630	0	0
		Prvok	Spolu	148172	178322	189172	120

#### Komentár k podprogramu

Celkové čerpanie podprogramu bolo v roku 2014 dosiahnuté na úrovni 120 %. K prekročeniu plánovanej hodnoty došlo takmer v každej položke. K najvyššiemu prekročeniu došlo na položkách všeobecných služieb, ktoré boli prekročené o 178 % a odmien, ktoré boli čerpané na 425 %. Výdavky boli prekročené z objektívnych dôvodov.

14.2	Podprogram	Bankové a nebankové poplatky a úroky	I. - XII. plán	I. - XII. skutočnosť	upravený rozpočet I. - XII.	% rozdiel	
Pol.	P.č.	Úroveň	Názov				
KZ 41	a	Zdroj	Vlastné príjmy obce a VÚC				
630	a.14.2.	Prvok	Tovary a služby	9500	3199	14800	33,67
821005	a.14.2.	Prvok	Splácanie tuzemskej istiny z bankových úverov dlhodobých	8640	23351	21640	270,26
KZ 71	e	Zdroj	Iné zdroje	0	58	0	0
630	e.14.2.	Prvok	Tovary a služby	0	58	0	0
		Prvok	Spolu	18140	26607	36440	147

#### Komentár k podprogramu

V rámci podprogramu boli výdavky čerpané vo výške 147 % ročného rozpočtu. Zvýšené čerpanie súvisí so splácaním prijatého úveru. Výdavky na poplatky odvody boli čerpané vo výške 111 %. Splátky istiny predstavovali 270 %.

## 1.7 Výchova a vzdelávanie

Na základe zákona č. 416/2001 Z. z. o prechode niektorých pôsobností z orgánov štátnej správy na obce a na vyššie územné celky s účinnosťou od 1. 7. 2002 prešli materské školy, základné školy a základné umelecké školy do zriaďovateľskej pôsobnosti obcí a miest. Sústava škôl v obci Gemerská Poloma je tvorená materskou a základnou školou, tým sú dané dobré predpoklady pre ich vzájomné prepojenie do hierarchického systému. V zmysle Zákona č. 29/1984 Zb. § 5, § 6 základná škola poskytuje základné vzdelanie; žiaci nadobúdajú základné vedomosti, zručnosti a postoje v zmysle vedeckého poznania a v súlade so zásadami vlastenectva, humanity a demokracie. Materská škola zabezpečuje a vytvára podmienky na predškolskú výchovu a vzdelávanie detí vo veku od 3 do 6 rokov ( výnimočne i od 2 rokov ) a ich prípravu pre vstup do 1. ročníka základnej školy. Vo všeobecnosti má sociálny akcent s umožnením rodičov zapojiť sa do produktívnej činnosti. Základná škola pripravuje žiakov pre ďalšie štúdium. Činnosť základnej školy má nesporný vplyv na vyvážený rozvoj v obci. Zároveň dôležitým predpokladom pre rozvoj regiónu je stabilizácia ekonomicky produktívnych ľudí a vytvorenie podmienok pre život a prácu v regióne. Kvalitný výchovno-vzdelávací proces zabraňuje odlivu ekonomicky aktívnych obyvateľov z regiónu do centralizovaných aglomerácií miest.

Materská škola je trojtriedna. V roku 2014 bolo v materskej škole 56 detí. V škole pracujú 4 učiteľky a jeden THP pracovník.

#### Financovanie potrieb - rozpočet

9.1	Podprogram	Materská škola	I. - XII. plán	I. - XII. skutočnosť	upravený rozpočet I. - XII.	% rozdiel	
Pol.	P.č.	Názov					
KZ 41	a	Zdroj	Vlastné príjmy obce a VÚC	70500	76056	70500	108

610	a.9.1.	Prvok	Mzdy	49900	50550	49900	101,30
620	a.9.1.	Prvok	Odvody	17770	19278	17770	108,48
630	a.9.1.	Prvok	Tovary a služby	2830	6229	2830	220,11
640	a.9.1.	Prvok	Bežné transfery	0	1	2	0,00
<b>KZ 111</b>	<b>b</b>	<b>Zdroj</b>	<b>Štátny rozpočet</b>	<b>3275</b>	<b>1277</b>	<b>3275</b>	<b>39</b>
610,620	b.9.1.	Prvok	Mzdy, Odvody	3275	982	3275	30,00
630	b.9.1.	Prvok	Tovary a služby	0	295	0	0,00
<b>KZ 45</b>	<b>c</b>	<b>Zdroj</b>	<b>Dotácie poskytnuté zo ŠF</b>	<b>0</b>	<b>7308,7</b>	<b>0</b>	<b>0</b>
610	c.9.1.	Prvok	Mzdy	0	5528,34	0	0
630	c.9.1.	Prvok	Tovary a služby	0	1780,36	0	0
		Prvok	Spolu	73775	84642	73775	115

#### Komentár k podprogramu

V rámci podprogramu bolo čerpanie výdavkov plánovaného rozpočtu na úrovni 115 %. Plánované výdavky z rozpočtu obce boli plnené vo výške 108 %. Výdavky zo štátneho rozpočtu boli čerpané vo výške 39 %. V rámci projektu boli čerpané výdavky vo výške 7308,7 €.

Základnú školu Petra Kellnera Hostinského navštevovalo 176 žiakov v 9 - tich triedach.

Názov školy:	Základná škola P.K.Hostinského
Adresa školy:	Sládkovičova 487, 049 22 Gemerská Poloma
Tel. číslo:	058/7950117
E- mail. adresa:	juraj.matejsko@zsgpoloma.edu.sk
Zriaďovateľ:	Obecný úrad Gemerská Poloma
Vedúci zamestnanci školy:	PaedDr. Juraj Matejsko – riaditeľ školy Mgr. Jana Krivušová – zást. riad. školy Ing.Ingrid Hajdúková – výchovná poradkyňa/zást.r.pre ekon./
Predseda rady školy:	PhDr. Vladimír Vnenčák
Predsedyňa Rady rodičov:	Priesterová

#### Trendy

Transformácia základného školstva si vyžaduje zmenu filozofie vzdelávania z direktívneho na tvorivo-humánne, musí sa zamerať na osobnosť žiaka a na celkový rozvoj jeho osobnosti. Preto je tak dôležitá kurikulárna transformácia, to znamená konštruktívna zmena v učebných plánoch a osnovách. Treba sa zamerať sa na to, čo je pre žiaka dôležité, netrváť na encyklopedických vedomostiach a memorizácii, ale sústrediť sa na to, aby žiak pracoval tvorivo, aby si vedel hľadať a dokázal nájsť informácie, ktoré potrebuje a nezaťažoval sa tým, čo nie je dôležité a čo si môže kedykoľvek nájsť na Internete, alebo v knižnici. Diverzifikácia ciest, spôsobov a metód vzdelávania. Je nevyhnutná diverzifikácia ciest, spôsobov a metód vzdelávania. Rodičia musia mať možnosť vybrať si školu, ktorá vyhovuje ich deťom či už je to škola štátna, súkromná, alebo alternatívna, to znamená, že tu musí existovať prostredie slobodnej voľby a právo na výber vzdelávacej cesty, musí existovať konkurenčné prostredie, ktoré bude hnacou silou pokroku.

#### Financovanie potrieb - rozpočet

09.1.2.1, 01.1.1.6	9.2	Podprogram	Základná škola	I. - XII. plán	I. - XII. skutočnosť	upravený rozpočet I. - XII.	% rozdiel
Pol.	P.č.		Názov				
KZ 41	a	Zdroj	Vlastné príjmy obce a VÚC	0	1530,32	1530	0
630	a.9.2.1	131A	Tovary a služby	0	1530,32	1530	0
<b>KZ 111</b>	<b>b</b>	<b>Zdroj</b>	<b>Štátny rozpočet</b>	<b>348125</b>	<b>407500</b>	<b>413858</b>	<b>117</b>
610	b.9.2.1	Prvok	Mzdy	225395	244472	244472	108,46
620	b.9.2.2	Prvok	Odvody	78775	89314	89314	113,38

630	b.9.2.3	Prvok	Tovary a služby	43227	63861	70192	147,73
640	b.9.2.4	Prvok	Bežné transfery	728	9853	9880	1353,43
<b>KZ 45</b>	<b>c</b>	<b>Zdroj</b>	<b>Dotácie poskytnuté zo ŠF</b>	<b>0</b>	<b>11673,05</b>	<b>11673</b>	<b>0</b>
630	c.9.1.4	Prvok	Tovary a služby	0	11673,05	11673	0
<b>KZ 71</b>	<b>e</b>	<b>Zdroj</b>	<b>Iné zdroje</b>	<b>0</b>	<b>37263,47</b>	<b>0</b>	<b>0</b>
630	e.9.1.3.	Prvok	Tovary a služby	0	37263,47	0	0
		Prvok	Spolu	348125	457967	427061	132

#### Komentár k podprogramu

V rámci podprogramu sa čerpali výdavky vo výške 132 %. Výdavky z rozpočtu obce boli čerpané vo výške 1530 €. Škola financovala projekt zo štrukturálnych fondov vo výške 11673,05 €. Z iných zdrojov boli financované výdavky vo výške 37263,47 €. Výdavky zo štátneho rozpočtu boli čerpané vo výške 117 %. Prekročenie bolo spôsobené čerpaním neplánovaných výdavkov a preto nie je potrebné prijať opatrenia.

9.3	Podprogram	Školský klub detí	I. - XII. plán	I. - XII. skutočnosť	upravený rozpočet I. - XII.	% rozdiel	
Pol.	P.č.	Názov					
<b>KZ 41</b>	<b>a</b>	<b>Zdroj</b>	<b>Vlastné príjmy obce a VÚC</b>	<b>15260</b>	<b>19076</b>	<b>19076</b>	<b>125</b>
610	a.9.3.	Prvok	Mzdy	9781	10327	10327	106
620	a.9.3.	Prvok	Odvody	3419	3852	3852	113
630	a.9.3.	Prvok	Tovary a služby	1910	4892	4892	256,13
640	a.9.3.	Prvok	Bežné transfery	150	5	5	3,29
<b>KZ 71</b>	<b>e</b>	<b>Zdroj</b>	<b>Iné zdroje</b>	<b>0</b>	<b>1238,52</b>	<b>0</b>	<b>0</b>
630	e.9.1.	Prvok	Tovary a služby	0	1238,52	0	0
		Prvok	Spolu	15260	20314	19076	133

#### Komentár k podprogramu

V rámci podprogramu ŠKD boli financované len bežné výdavky vo výške 133 % rozpočtu. K prekročeniu došlo na položke mzdových výdavkov, cestovných výdavkov a materiálu. Z hľadiska objemu nešlo o výrazné prekročenie, preto nie je potrebné ukladať opatrenia. Z iných zdrojov boli financované výdavky vo výške 1238,52 €.

9.4	Podprogram	Školská jedáleň	I. - XII. plán	I. - XII. skutočnosť	upravený rozpočet I. - XII.	% rozdiel	
Pol.	P.č.	Názov					
<b>KZ 41</b>	<b>a</b>	<b>Zdroj</b>	<b>Vlastné príjmy obce a VÚC</b>	<b>61091</b>	<b>68121</b>	<b>68150</b>	<b>112</b>
610	a.9.4.	Prvok	Mzdy	31123	38150,24	38151	123
620	a.9.4.	Prvok	Odvody	10877	14171,45	14171	130
630	a.9.4.	Prvok	Tovary a služby	18991	15763	15792	83
640	a.9.4.4	Prvok	Bežné transfery	100	36	36	36
<b>KZ 71</b>	<b>e</b>	<b>Zdroj</b>	<b>Iné zdroje</b>	<b>0</b>	<b>72989</b>	<b>0</b>	<b>0</b>
630	c.9.4.2	Prvok	Tovary a služby	0	72989	0	0
		Prvok	Spolu	61091	141110	68150	231

#### Komentár k podprogramu

Celkové výdavky jedálne boli čerpané na 231 %. K výraznému prekročeniu celkových výdavkov došlo z dôvodu čerpania výdavkov z iných zdrojov vo výške 72989 €. Plánované výdavky boli čerpané vo výške 112 %.

## 1.8 Zdravotníctvo

Zdravotné stredisko nachádzajúce sa v centre Gemerskej Polomy poskytuje aj v roku 2014 základné zdravotné služby pacientom z obcí: Gemerská Poloma, Henckovce a Betliar (ambulancia pre dospelých a stomatologická ambulancia). Ambulancia pre deti poskytuje svoje služby aj deťom z obcí: Nižná Slaná a Kobeliarovo (spolu pre 4400 pacientov). Objekt je v zlom stavebno-technickom stave vyžadujúcom nevyhnutnú rekonštrukciu. V blízkosti zdravotného strediska je postavená nová súkromná lekáreň, ktorá poskytuje všeobecné lekárenské služby. Obyvatelia obce majú možnosť voľného výberu ošetrojúceho lekára aj v zdravotných strediskách v Rožňave. V Rožňave (cca 8 km od obce) sa nachádza nemocnica s poliklinikou Sv. Barbory, v ktorej sú poskytované aj ďalšie zdravotnícke služby (ÚPD Gemerská Poloma, 2009, s.18).

## 1.9 Sociálne služby

Sociálne služby sa poskytujú v zariadeniach sociálnych služieb, ktorých zriaďovateľmi je obec, fyzické a právnické osoby, a ostatné orgány miestnej štátnej správy a samosprávy. Tie poskytujú sociálne služby v zmysle zákona NR SR č. 448/2008 o sociálnych službách z. z. v znení neskorších predpisov.

Sociálna starostlivosť je občanom poskytovaná poskytovaním rôznych sociálnych dávok, ktoré vypláca ÚPSVaR v Rožňave, opatrovateľskú službu občanom na to odkázaným zabezpečuje zo zákona obec. Pri sociálnej vybavenosti sú brané do úvahy viaceré faktory (početnosť výskytu osôb závislých na sociálnych službách, miera závislosti na bývaní v domovoch sociálnych služieb, ekonomické podmienky, demografická a sociálna štruktúra obyvateľstva). Súčasná demografická štruktúra a tendencie jej vývoja (hlavne zvyšovanie podielu starších vekových skupín obyvateľstva) vytvárajú tlak na rozširovanie zariadení sociálnych služieb. V súčasnosti sa v obci nenachádzajú žiadne zariadenia sociálnych služieb. Obec poskytuje opatrovateľskú službu prostredníctvom 6 opatrovateľiek.

### *Trendy*

Sociálne služby pomáhajú v kritických situáciách jednotlivcom, rodinám alebo určitým skupinám občanov zvládnuť starostlivosť o seba alebo o domácnosť a podporujú tak pozitívnu spoločenskú atmosféru v komunite. Význam sociálnych služieb nie je dôležitý len vzhľadom na množstvo ľudí, ktoré ich potrebuje, ale hlavne preto, že bez ich pôsobenia by časť občanov nemala možnosť podieľať sa na spoločenskom živote, nebolo by možné uplatnenie ich ľudských a občianskych práv a dochádzalo by k ich sociálnemu vylúčeniu. Programové vyhlásenie vlády (ďalej len PVV) na roky 2010-2014 z augusta 2010 s hlavným odkazom Občianska zodpovednosť a spolupráca. V sociálnej oblasti sa vláda sústreďuje na podporu životnej úrovne obyvateľstva, a to aj v komplikovanej situácii prebiehajúcej hospodárskej krízy. Vláda SR nebude kopírovať sociálno-ekonomický model žiadnej inej krajiny, ale bude hľadať inšpiráciu v tých krajinách, ktoré dokázali v konkrétnych oblastiach rýchle a dlhodobé udržateľné úspechy. Vláda SR považuje za kľúčové vytvárať podmienky na zvyšovanie kvality života ľudí. Systém sociálnych služieb na Slovensku neprešiel po roku 1990 radikálnou zmenou. Politika všetkých doterajších vlád sa orientovala prevažne na udržanie prevádzky existujúcich pobytových zariadení bez toho, aby od nich požadovala vyššiu kvalitu poskytovaných služieb, efektívnejšie hospodárenie s verejnými zdrojmi, či väčšiu samostatnosť. Vyhlásený program humanizácie služieb v praxi znamenal len znižovanie kapacity zariadení, čo ešte viac zvýšilo napätie medzi ponukou a dopytom. Mnohé zariadenia nedosahujú základné priestorové normy ani po znížení kapacity. Jediným transformačným prvkom v systéme sociálnych služieb je zrušenie monopolu štátu na ich poskytovanie. Súkromní poskytovatelia sociálnych služieb v oveľa väčšej miere ako verejní študujú skúsenosti a nové trendy v krajinách Európskej únie. Súkromní poskytovatelia služieb však v súčasnosti ešte nezabezpečujú taký podiel služieb, aby výrazne ovplyvňovali a menili charakter celého systému. Vyššia dynamika rastu súkromných služieb sa nedosahuje aj kvôli vysokej organizačnej roztrieštenosti súkromných poskytovateľov. Budovanie sietí služieb jedným zriaďovateľom postupuje pomaly. Sociálne služby pre seniorov sú v každej krajine dôležitou časťou systému sociálnej ochrany a ročne sa vynakladá na systém značná časť finančných prostriedkov. Sociálne služby je možné poskytovať v domácom prostredí formou opatrovateľskej služby, resp. v zariadeniach pre seniorov. V niektorých krajinách sú služby decentralizované, v niektorých sú pod kuratelou štátu. Všetky krajiny prešli transformáciou v tejto oblasti (11.6.2012, [http://www.mesa10.sk/index.php?action=module&id=modcontent&content\\_id=261](http://www.mesa10.sk/index.php?action=module&id=modcontent&content_id=261)). Medzi hlavné trendy v poskytovaní patria:

- deinštitucionalizácia sociálnych služieb,
- postupné znižovanie kapacity zariadení sociálnych služieb,
- prevádzkovanie zariadení s nízkou kapacitou (zariadenia rodinného typu, zariadenia s kapacitou nižšou než 40 miest),
- transformácia veľkokapacitných zariadení na zariadenia s nižšou kapacitou,
- podpora terénnych a ambulantných sociálnych služieb a sociálnych služieb v zariadeniach s týždenným pobytom.
- individualizácia poskytovania sociálnych služieb na základe osobných potrieb prijímateľov,
- vymedzenie práv prijímateľa a povinností prevádzkovateľa
- legitimizácia kvality sociálnych služieb a formulovanie podmienok, ktoré majú kvalitné služby spĺňať (i keď nie sú známe podmienky hodnotenia kvality sociálnych služieb)
- rozšírenie spektra poskytovaných sociálnych služieb
- koncepčný prístup k plánovaniu a stratégií rozvoja sociálnych služieb, komunitnom rozvojkomunitnom pláne a rozvoji terénnych sociálnych služieb ako nástroja poskytovania sociálnych služieb v meste (14.6.2012, <http://www.shr.sk/pages/casopishumanita/archiv/humanitaplus/P200905.pdf>).

### Financovanie potrieb - rozpočet

13.1	Podprogram	Opatrovateľská služba a verejné stravovanie	I. - XII. plán	I. - XII. skutočnosť	upravený rozpočet I. - XII.	% rozdiel	
Pol.	P.č.	Úroveň	Názov				
KZ 41	a	Zdroj	Vlastné príjmy obce a VÚC	5000	8826	5000	177
610	a.13.1.1	Prvok	Mzdy	5000	6734	5000	134,69
620	a.13.1.2	Prvok	Odvody	0	2092	0	0,00
630	a.13.1.3	Prvok	Tovary a služby	0	0	0	0,00
		Prvok	Spolu	5000	8826	5000	177

#### Komentár k podprogramu

V roku 2014 boli výdavky na zabezpečenie opatrovateľskej služby čerpané do výšky 177 %. Z výšenie výdavkov vyvolali objektívne príčiny a preto nie je potrebné ukladať opatrenia.

13.2	Podprogram	Starostlivosť o seniorov, zdravotne postihnutých, stravovanie	I. - XII. plán	I. - XII. skutočnosť	upravený rozpočet I. - XII.	% rozdiel	
Pol.	P.č.	Úroveň	Názov				
KZ 41	a	Zdroj	Vlastné príjmy obce a VÚC	5920	5024	5920	85
630	a.13.2.1	Prvok	Tovary a služby	4770	4074	4770	85
640	a.13.2.1	Prvok	Bežné transfery	1150	950	1150	83
		Prvok	Spolu	5920	5024	5920	85

#### Komentár k podprogramu

V roku 2014 boli výdavky v rámci podprogramu čerpané do výšky 85 %. K prekročeniu rozpočtu nedošlo na žiadnej položke a preto nie je potrebné prijať žiadne opatrenia. Výdavky na stravovanie dôchodcov boli čerpané do výšky 85 %.

13.3	Podprogram	Aktivačné práce	I. - XII. plán	I. - XII. skutočnosť	upravený rozpočet I. - XII.	% rozdiel	
Pol.	P.č.	Úroveň	Názov				
KZ 111,1162	b	Zdroj	Štátny rozpočet	0	0	0	0
610,620	b.13.3.1	Prvok	Mzdy a odvody	0	0	0	0
630	b.13.3.2	Prvok	Tovary a služby	0	0	0	0
KZ 45,1161	c	Zdroj	Dotácie poskytnuté zo ŠF	0	0	0	0
610,620	c.13.3.1	Prvok	Mzdy a odvody	0	0	0	0
630	c.13.3.2	Prvok	Tovary a služby	0	0	0	0
		Prvok	Spolu	0	0	0	0

#### Komentár k podprogramu

Výdavky na aktivačné práce v roku 2014 neboli rozpočtované. Výdavky boli zahrnuté v rámci rozpočtu podprogramu 11.1. Oprava a údržba miestnych komunikácií.

	13.4	Podprogram	Rodina a deti, Dávky v hmotnej núdzi	I. - XII. plán	I. - XII. skutočnosť	upravený rozpočet I. - XII.	% rozdiel
Pol.	P.č.	Úroveň	Názov				
KZ 41	a	Zdroj	Vlastné príjmy obce a VÚC	330	0	330	0
630	a.13.4.	Prvok	Tovary a služby	330	0	330	0
KZ 111	b	Zdroj	Štátny rozpočet	0	13279	12000	0
630	b.13.4.1	Prvok	Tovary a služby	0	24300	24500	0
640	b.13.4.3	Prvok	Bežné transfery	0	13279	12000	0
		Prvok	Spolu	330	37579	36830	11388

#### Komentár k podprogramu

Výdavky na podprogram boli v roku 2014 čerpané vo výške 11388 %. Vysoké prekročenie súviselo so skutočnosťou, že obec nerozpočtovala výdavky na sociálnu podporu obyvateľov v rámci povinnej školskej dochádzky na zabezpečenie školských pomôcok a stravovania. Na výdavky uvedeného charakteru majú poberatelia zákonný nárok a preto nie je možné zaviesť úsporné opatrenia. Výdavky z rozpočtu obce neboli čerpané.

### 1.10 Kultúra

V roku 2014 boli kultúrne zariadenia v obci Gemerská Poloma zastúpené týmito objektmi:

- kultúrnym domom - zrekonštruovaná budova kultúrneho domu ponúka spoločenskú sálu s kapacitou 150 osôb a salónik 50 osôb. K sále je k dispozícii moderne zariadená kuchyňa s kompletným vybavením. Pravidelne sa tu uskutočňujú rôzne kultúrne, vzdelávacie a prezentačné podujatia. Na poschodí je novozriadený Garni hotel s kapacitou 30 lôžok;
- miestnou knižnicou umiestnenou v priestoroch bývalého obecného úradu - s knižničným fondom 11 750 knižničných jednotiek. Fond je pravidelne doplňovaný a prispôsobovaný aktuálnym požiadavkám. V knižnici je umožnená práca s vysokorýchlostným internetom a možnosťou vytlačenia si informácií na tlačiarňi. Okrem miestnej knižnice sa v priestoroch bývalého obecného úradu nachádzajú priestory, v ktorých sa stretávajú miestne združenia;
- miestnym kinom, ktoré sa využíva na rôzne účely (premietanie filmov, vystúpenia folklórnych súborov, koncerty a iné spoločenské podujatia). Objekt kina si vyžaduje celkovú rekonštrukciu;
- klubom dôchodcov umiestnenom v priestoroch bývalej knižnice. V tomto objekte sídli aj občianske združenie Flamengo plus. Objekt je potrebné zrekonštruovať;
- kostolmi (rímskokatolícky a evanjelický a.v.);
- domami smútku (malopolomský a veľkopolomský).

V obci v roku 2014 pôsobili nasledujúce kultúrno-spoločenské združenia:

- Zbor pre občianske záležitosti
- Dedinská folklórna skupina Dolina
- Matica Slovenská v Gemerskej Polome
- Základná organizácia Slovenského zväzu protifašistických bojovníkov
- Slovenský zväz telesne postihnutých
- Klub dôchodcov
- Poľovnícke združenie Turecká
- Združenie urbarialistov a pasienkárov, Gemerská Poloma
- Slovenský zväz včelárov, včelári z Gemerskej Polomy
- Dobrovoľný hasičský zbor – DHZ
- Stolnotenisový oddiel Družstevník Gemerská Poloma
- Futbalový klub Družstevník Gemerská Poloma
- Občianske združenie Flamengo plus
- Dobrovoľný hasičský zbor Gemerská Poloma
- ROMALES Gemerská Poloma
- Rodičovské združenie Základnej školy v Gemerskej Polome
- Materáčik – pri MŠ Gemerská Poloma

- KELLNERUS, n. o.
- VESNA, o. z.

Obec usporiadala kultúrno-spoločenské a športové akcie:

- Dni obce Gemerská Poloma – športové súťaže, tanec, hudba, výstavy remesiel, ekumenické bohoslužby, vystúpenia folklórnych súborov, stretnutie Polomčanov
- Futbalový turnaj o pohár starostu obce
- Stolnotenisový turnaj o pohár starostu obce – kategória dvojhra mužov za účasti reprezentantov SR a popredných slovenských stolných tenistov
- Vianočný koncert
- Polomská zima – súbor rôznych športových a kultúrnych podujatí počas vianočných sviatkov a školských prázdnin v období decembra až po február
- Silvestrovská zábava
- Kellnerova Poloma – súťaž v prednese poézie a prózy
- Turistické výstupy na Volovec, Košariská, Stromiš, Moch, návštevy Slovenského raja a Tatier
- Spomienková vatra ku dňu víťazstva nad fašizmom v mesiaci máj a august
- Deň aerobiku
- Deň detí

### Trendy

Komplex opatrení na podporu súkromnej voľby domácností by mal v budúcnosti:

- stimulovať lepšie „previazanie“ súkromných výdavkov domácností s verejnými zdrojmi podpory kultúry. Určitá časť tejto podpory kultúrnych zariadení ponúkajúca svoje aktivity pre verejnosť musí byť variabilná, závislá od toho, či vyvolala odozvu, ktorá sa prejavuje vo veľkosti návštevnosti ap. Akými metódami to prepočítať je iná otázka: či u divadiel napr. podľa počtu obsadenosti ponúkaných miest, počtu repríz ap. Pokračovať by sa malo sofistikovanejšie s experimentom „kultúrnych poukazov“
- zefektívniť systém dlhodobjšieho viazania subjektu stimulovaného trhového dopytu (cieľových skupín súčasných i budúcich „spotrebiteľov“ kultúry so stimulovanou trhovou ponukou kultúrnych inštitúcií
- rozšíriť systém kultúrnych poukazov aj pre zamestnancov súkromných a verejných inštitúcií (a dotáciami ich kryť zo sociálneho fondu a u firiem aj z iných zdrojov)
- uplatňovať bonusové body na cenu vstupenky, za ktoré návštevník po určitom počte dostane bezplatnú (alebo výrazne zľavnenú) vstupenku
- last minute zľavy na očakávanú nevyužitú ponuku
- zaviesť výrazne diferencované ceny na dopoludňajšie a popoludňajšie predstavenia (s prioritou pre dôchodcov a deti aj so sprievodom)
- zlepšiť využívanie stykov s podnikovým svetom ekonomiky pri podpore ich firemnej identity aj návštevou kultúrnych zariadení
- podporiť „umelecké školenie“ detí mimo školy ako budúcich aktívnych subjektov trhového dopytu zavedením odpočítateľnej položky z daňového základu domácnosti za tieto výdavky
- radikálne zlepšiť celý systém marketingu verejných kultúrnych inštitúcií (vo väzbe na odporúčanie č. 1 a č. 3)
- významne zlepšiť systém školskej a mimoškolskej výchovy mládeže ku kultúre (12.6.2012, <http://www.nocka.sk/uploads/fd/c5/fdc56b5295544adb7e3625632921405f/4-monitoring-vysledkov-kp-2005-2008-no6-7-2009.pdf>).

### Financovanie potrieb - rozpočet

7.1	Podprogram	Kultúrny dom a obecná knižnica, ostatná kultúra	I. - XII. plán	I. - XII. skutočnosť	upravený rozpočet I. - XII.	% rozdiel	
Pol.	P.č.	Úroveň	Názov				
KZ 41	a	Zdroj	Vlastné príjmy obce a VÚC	3905	1093	5405	28
610,620	a.7.1.	Prvok	Mzdy a Odvody	0	0	0	0
630	a.7.2.	Prvok.	Tovary a služby	3600	888	5100	24,67
640	a.7.3.	Prvok.	Bežné transfery	305	205	305	67,06

KZ 111	b	Zdroj	Štátny rozpočet	0	52,5	0	0
610,620	b.7.1.1	Prvok	Mzdy a Odvody	0	52,5	0	0
630	b.7.1.2	Prvok	Tovary a služby	0	0	0	0
Spolu				3905	1145	5405	29

#### Komentár k podprogramu

Výdavky v roku 2014 boli čerpané vo výške 29 %. Opatrenia nie je potrebné ukladať, keďže došlo k vysokej úspore prostriedkov. Zo štátneho rozpočtu boli financované odvody vo výške 52,5 €.

7.2	Podprogram	Umelecké súbory, kultúrne spolky a kultúrne podujatia	I. - XII. plán	I. - XII. skutočnosť	upravený rozpočet I. - XII.	% rozdiel	
Pol.	P.č.	Úroveň	Názov				
KZ 41	a	Zdroj	Vlastné príjmy obce a VÚC	1000	826	1000	83
61/62	a.7.2.1	Prvok	Mzdy a Odvody	0	118	0	0
630	a.7.2.2	Prvok	Tovary a služby	1000	708	1000	70,76
Spolu				1000	826	1000	83

#### Komentár k podprogramu

Výdavky v roku 2014 boli čerpané vo výške 83 %. K prekročeniu nedošlo na žiadnej položke. Z nerozpočítaných výdavkov boli financované odmeny vo výške 525 €. Opatrenia nie je potrebné ukladať.

7.3	Podprogram	Knižnica	I. - XII. plán	I. - XII. skutočnosť	upravený rozpočet I. - XII.	% rozdiel	
Pol.	P.č.	Úroveň	Názov				
KZ 41	a	Zdroj	Vlastné príjmy obce a VÚC	800	136	800	17
630	a.7.3.1	Prvok	Tovary a služby	800	136	800	17
KZ 111	b	Zdroj	Štátny rozpočet	0	500	0	0
630	b.7.3.1	Prvok	Tovary a služby	0	500	0	0
Spolu				800	636	800	80

#### Komentár k podprogramu

V roku 2014 boli čerpané výdavky vo výške 80 %. Celkovo 500 € na nákup kníh bolo hradených zo štátneho rozpočtu. Opatrenia sa neukladajú.

## 1.11 Hospodárstvo

Pri posudzovaní výhľadového vývoja hospodárskej základne v obci a hodnotení roku 2014 je treba rešpektovať aj vplyv kontinuity minulého vývoja a tradícií. V územnom usporiadaní plôch určených pre výrobu sa vychádza z princípu, že nové plochy budú nadväzovať na stávajúce výrobné plochy a predstavujú ponuku pre rozvoj pracovných príležitostí v obci. Na území obce pôsobí viacero podnikateľských subjektov zaoberajúcich sa výrobnými činnosťami a službami. Skladba podnikateľských subjektov a počet ich zamestnancov sa priebežne mení, pretože závisí od dopytu po ich výrobkoch a službách.

#### Fyzické osoby - podnikatelia podľa právnych foriem v roku 2014

	FO - podnikatelia	Živnostníci	Slobodné povolania	Samos. hosp. roľníci
Gemerská Poloma	70	59	5	6

V roku 2014 bolo v obci evidovaných 70 podnikateľských subjektov fyzických osôb. Samostatne hospodáriacich roľníkov bolo v tomto roku 6, živnostníkov – 59.

#### Právnické osoby v obci v roku 2014

V sledovanom roku malo v obci sídlo celkovo 34 právnických osôb. Z toho 15 subjektov bolo podnikateľských. Podľa obchodného registra mali v obci sídlo nasledujúce podnikateľské subjekty – právnické osoby:

1. AFRODITA BUILDING s.r.o.
2. BEST TRADE GROUP s.r.o.
3. DRIEŇ, spol. s r.o.
4. ENERGO BENEFIT, s.r.o.
5. EUROTALC s.r.o.
6. Fafo, s. r. o.
7. GEMER SERVIS, s.r.o.
8. GEMER Wood, s.r.o.
9. GP Agency s. r. o.
10. JAS accounting, s. r. o.
11. KIRFAMEX s.r.o.
12. MICRODAT, s.r.o.
13. Poľnohospodárske družstvo Gemerská Poloma
14. Primtech s.r.o.
15. Psycho Consulting s.r.o.
16. ROMED s.r.o.
17. RV Trans s. r. o.
18. TOP - BIKE s.r.o.
19. VECOMP, s.r.o.
20. Weli Capra, s.r.o.

V obci sa v rámci základnej vybavenosti nachádzajú objekty maloobchodnej siete a služieb v súkromnom vlastníctve. Ich počet a kapacita poskytovaných služieb je závislá od momentálnej ekonomickej úspešnosti jednotlivých majiteľov a kúpyschopnosti miestneho obyvateľstva. Rozvíjajú sa na základe ponuky a dopytu na trhu a reprezentujú ho prevažne zariadenia obchodno-obslužnej vybavenosti a ubytovacie zariadenia. Obchodná sieť je zastúpená ponukou predajní potravinárskeho a nepotravinárskeho charakteru, ktoré sú situované ako samostatné zariadenia alebo ako súčasť rodinného domu. V obci Gemerská Poloma sú poskytované nasledovné služby.

Pestovateľská pálenica na Hute:  
Pestovateľská pálenica:  
TOP – Ing. Vojtech Vasas a Ján Kristof:

CARAT Distillery Veľký Meder  
Radoslav Fafrák, ul. Turecká 615  
výroba a predaj športového ošatenia a doplnkov

Hostinec GOMAD:  
Espresso Oáza:  
Kaviareň Varianta V4:  
Lekáreň:  
Predajňa Potravín + Pohostinstvo:  
Predajňa Potravín:  
Predajňa Potravín:  
Predajňa suvenírov, brúsených skl. fliaš:  
Novinový stánok – Kapa:  
Záhradníctvo:

JUDr. Karol Gogolák  
Janka Ciberajová  
Ľubomír Breznen Henckovce  
Arnika Rožňava s.r.o  
Kopa Levice s.r.o  
Milk- Agro Prešov  
CBA Lučenec  
Drieň.s.r.o Sládkovičova 632  
Pres s.r.o Košice  
Ľubomír Michalka, Pionierov 590  
Gemerská Poloma  
Kirfamex s.r.o ul. Madáčová 164,165  
Gemerská Poloma  
Edita Bodnárová  
Poľnohospodárske družstvo G. Poloma  
ul. Fraňa Kráľa 467, G. Poloma

Zberný dvor:

Kvetinárstvo:  
Predaj z dvora:  
Slovenská Pošta:

## 1.12 Organizačná štruktúra obce – obecný úrad

Obecný úrad zabezpečuje organizačné a administratívne veci obecného zastupiteľstva a starostu, ako aj ostatných orgánov zriadených obecným zastupiteľstvom. Obecný úrad najmä zabezpečuje písomnú

agendu orgánov obce a orgánov obecného zastupiteľstva a je podateľňou a výpravňou písomností obce, zabezpečuje odborné podklady a iné písomnosti na rokovanie obecného zastupiteľstva, obecnej rady a komisií, vypracováva písomné vyhotovenie rozhodnutí obce, vykonáva nariadenia a uznesenia obecného zastupiteľstva a rozhodnutia obce. Obecný úrad riadi starosta obce (Štatút obce Gemerská Poloma, § 21).

Starosta obce za rok 2014 Gemerská Poloma: **Ján Chanas**

Zástupca starostu obce: **Marian Ferenc**

Obecný úrad

Referát evidencie obyvateľstva - Správa miestnych daní a poplatkov: Miriam Grešková  
 Referát ekonomiky – Účtovníčka: Ľudmila Dovčíková  
 Mzdová účtovníčka: Helena Demková  
 Obecná knižnica: Dana Červenáková  
 Stavebý úrad: Erika Olexová

## 2. Rozpočet obce na rok 2014 a jeho plnenie

Základom finančného hospodárenia obce je rozpočet obce zostavovaný na obdobie jedného kalendárneho roka s 2 ročným výhľadom a schvaľovaný obecným zastupiteľstvom. Obecné zastupiteľstvo schvaľuje tiež jeho zmeny, kontroluje jeho čerpanie a schvaľuje záverečný účet obce. Pred schválením sa rozpočet obce musí zverejniť najmenej na pätnásť dní na úradnej tabuli v obci, aby sa k nemu mohli obyvatelia obce vyjadriť. To platí aj o záverečnom účte obce, ako aj o návrhu na vyhlásenie dobrovoľnej zbierky. Rozpočet obce obsahuje príjmovú a výdavkovú časť. Podrobnosti tvorby a čerpania rozpočtu obce upravujú Zásady nakladania z finančnými prostriedkami obce, ktoré schvaľuje obecné zastupiteľstvo.

Výsledok rozpočtového hospodárenia obce k 31.12.2014

	<i>Schválený rozpočet</i>	<i>Upravený rozpočet</i>	<b>Skutočnosť k 31.12.2014</b>
Príjmy bežné	865155,00	2031567,00	3635899,92
Príjmy kapitálové	0,00	25000,00	74000,00
Príjmy finančné	1500,00	82925,00	62786,59
Nerozpočtované príjmy	0,00	0,00	1147,53
<b>Spolu</b>	<b>866655,00</b>	<b>2139492,00</b>	<b>3773834,04</b>

	<i>Schválený rozpočet</i>	<i>Upravený rozpočet</i>	<b>Skutočnosť k 31.12.2014</b>
Výdavky bežné	796528,00	894828,00	639776,00
Výdavky kapitál.	49582,00	49582,00	1940840,23
Výdavky finančné	8640,00	21640,00	23350,88
Nerozpočtované výdavky	0,00	0,00	907,51
<b>Spolu</b>	<b>854750,00</b>	<b>966050,00</b>	<b>2604874,62</b>

Výsledok rozpočtového hospodárenia za obec:

Príjmy spolu: 3 773 834,04 eur  
 Výdavky spolu: 2 604 874,62 eur  
 Rozdiel: 1 168 959,42 eur

Prebytok a schodok rozpočtu je vypočítaný ako rozdiel medzi príjmami bežného a kapitálového rozpočtu a výdavkami bežného a kapitálového rozpočtu.

V zmysle zákona č. 583/2001 Z.z. o rozpočtových pravidlách územnej samosprávy a o zmene a doplnení niektorých zákonov v znení neskorších predpisov sa pri usporiadaní prebytku rozpočtu obce

z toho prebytku vylučujú prostriedky na kanalizáciu: 712 677,98 €, prostriedky ZŠ uložené na obci: 6 370,58 €

## Výsledok rozpočtového hospodárenia – programový rozpočet

Názov	I. - XII. plán	I. - XII. skutočnosť	upravený rozpočet I. - XII.	% plnenie
Príjmy	885655	3912310	2139492,00	442
Bežné príjmy	865155	3637047	2031567,00	420
Kapitálové príjmy	0	74000	25000,00	0
Finančné operácie	1500	62787	82925,00	4186
Vlastné príjmy vzdel.	19000	138476	23544,00	729
Výdavky	873750	3224139	966050,00	369
Bežné výdavky	815528	1259948	894828,00	154
Kapitálové výdavky	49582	1940840	49582,00	3914
Finančné operácie	8640	23351	21640,00	270
Bilancia	11905	688171	1173442,00	5781

### 2.1 Plnenie príjmov za rok 2014

#### Príjmy podľa ekonomickej klasifikácie

Ekonomická klasifikácia rozpočtovej klasifikácie triedi rovnorodé druhy príjmov/výdavkov na hlavné kategórie, kategórie, položky a podpoložky. Podľa hlavných kategórií a kategórií sa triedia na:

**Daňové príjmy** - dane z príjmov a kapitálového majetku, dane z majetku, dane za tovary a služby, dane z medzinárodného obchodu a transakcií, poistné, sankcie uložené v daňovom konaní, sankcie súvisiace so zdravotným poistením.

Pol.	P.č.	Úroveň	Názov	I. - XII. plán	I. - XII. skutočnosť	upravený rozpočet I. - XII.	% plnenie
KZ 41	a	Zdroj	Vlastné príjmy obce a VÚC				
	1.1	Podprogram	Daňové príjmy – dane z príjmov, dane z majetku	445296	457729	460296	103
	1.2	Podprogram	Daňové príjmy za špecifické služby	22612	26319	22612	116
			Spolu	467908	484048	482908	103

Priemerné plnenie bolo v roku 2014 na úrovni 103 %. Výnos dane z príjmov FO poukázaný územnej samospráve v roku 2014 plnený na 104 %. Výnos z dane z pozemkov bol na úrovni 94 %. Výnos dane z bytov bol na úrovni 107 €. Opatrenia nie je potrebné ukladať.

Priemerné plnenie za skupinu bolo na úrovni 116 %. Daň za zber a odvoz komunálneho odpadu bola plnená na 113 %. Daň za psa bola plnená na 135 %. Výnos z dane z úhrad za dobývací priestor bol na úrovni 102 %. Plnenie je pozitívne a nie je potrebné uložiť žiadne opatrenia.

**Nedaňové príjmy** - príjmy z podnikania a z vlastníctva majetku, administratívne poplatky a iné poplatky a platby, kapitálové príjmy, úroky z tuzemských úverov, pôžičiek, návratných finančných výpomocí, vkladov a ážio, úroky zo zahraničných úverov, pôžičiek, návratných finančných výpomocí a vkladov, iné nedaňové príjmy

Pol.	P.č.	Úroveň	Názov	I. - XII. plán	I. - XII. skutočnosť	upravený rozpočet I. - XII.	% plnenie
KZ 41	a	Zdroj	Vlastné príjmy obce a VÚC				
	1.3	Podprogram	Príjmy z podnikania	0	0	0	0
	1.4	Podprogram	Príjmy z vlastníctva	15933	13475	15933	85

1.5	Podprogram	Administratívne poplatky	5000	5513	5000	110
1.6	Podprogram	Pokuty a penále a iné sankcie	0	73	0	0
1.7	Podprogram	Popl. a platby z nepriemys. a náhod.predaja asluž.	7214	69186	9714	959
1.8	Podprogram	Ďalšie administratívne a iné poplatky a platby	0	0	0	0
1.9	Podprogram	Z účtov finančného hospodárenia	50	25	50	50
1.10	Podprogram	Vrátené neopráv.použité alebo zadržané prostriedky	0	0	0	0
1.11	Podprogram	Ostatné príjmy	0	2353	1530	0
Spolu			28197	90624	32227	321

V prípade príjmov z vlastníctva boli príjmy z prenajatých pozemkov plnené vo výške 13 €. Výnos z prenajatých budov bol na úrovni 84 %. V budúcnosti je potrebné zvyšovať výnos dane.

V prípade skupiny administratívnych poplatkov bolo plnenie dosiahnuté na 110 %. V prípade poplatkov za predaj výrobkov bola ročná hodnota plnená na 959 %. Vysoké prekročenie súviselo s vysokým plnením Ostatných príjmov, ktoré boli plnené na 1016 %.

V prípade výnosu z úrokov v kladov bolo plnenie zaznamenané vo výške 50 % hodnoty. Celkové plnenie za skupinu bolo na úrovni 4755 %. Vysoké prekročenie bolo spôsobené prijatím prostriedkov z náhrad poistného plnenia vo výške 1089 € a nerozpočtovaných príjmov vo výške 1148 €.

**Granty a transfery** - tuzemské bežné granty a transfery, zahraničné bežné granty, zahraničné bežné transfery.

Pol.	P.č.	Úroveň	Názov	I. - XII. plán	I. - XII. skutočnosť	upravený rozpočet I. - XII.	% plnenie
KZ 111	b	Zdroj	Zo štátneho rozpočtu	369050	434312	490049	118
	1.12	Podprogram	Granty	0	0	0	0
	1.13	Podprogram	Transfery v rámci verejnej správy	369050	434312	490049	118
KZ 45	c	Zdroj	Dotácie poskytnuté zo ŠF	0	2628063	1026383	0
	1.14	Podprogram	Granty	0	2628063	1026383	0
KZ 71	e	Zdroj	Iné zdroje	0	0	0	0
	1.15	Podprogram	Iné zdroje	0	0	0	0
KZ 72	f	Zdroj	Vybr.mimorozpočt.prostr.a ost.nerozpočt.prij	0	0	0	0
	1.19	Podprogram	Vybr.mimorozpočt.prostr.a ost.nerozpočt.prij	0	0	0	0
Spolu				369050	3062375	1516432	830

Plnenie príjmov uvedenej oblasti je vyhovujúce, v prípade transferu na školstvo zo štátneho rozpočtu dosiahol výnos 110 % plánovanej hodnoty. Oproti plánu bolo skutočné plnenie za celý podprogram prekročené o 730 %. Vysoké prekročenie hodnoty bolo spôsobené prijatím nerozpočtových grantov z fondov EÚ. Plnenie príjmov z fondov bolo na úrovni 2628063 €.

**Kapitálové príjmy boli v roku 2014 plnené vo výške 74000 €. Opatrenia sa neukladajú.**

Pol.	P.č.	Úroveň	Názov	I. - XII. plán	I. - XII. skutočnosť	upravený rozpočet I. - XII.	% plnenie
KZ 41	a	Zdroj	Vlastné príjmy obce a VÚC	0	24000	25000	0
	2.1	Podprogram	Ostatné príjmy	0	24000	25000	0
KZ 111	b	Zdroj	Zo štátneho rozpočtu	0	50000	0	0
	2.2	Podprogram	Granty	0	50000	0	0
KZ 45	c	Zdroj	Dotácie poskytnuté zo ŠF	0	0	0	0
	2.3	Podprogram	Granty	0	0	0	0
Spolu				0	74000	25000	0

V roku 2014 obec plnila príjmové finančné operácie vo výške 62787 %. Opatrenia nie je potrebné ukladať.

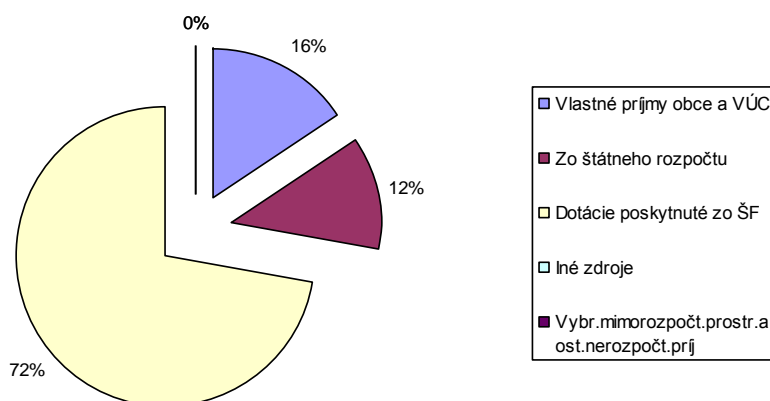
Pol.	P.č.	Úroveň	Názov	I. - XII. plán	I. - XII. skutočnosť	upravený rozpočet I. - XII.	% rozdiel
KZ 41	a	Zdroj	Vlastné príjmy obce a VÚC				
	3.2	Podprogram	Zostatok prostriedkov z predchádzajúcich rokov	1500	0	76659	0
453	a.3.3.1	Prvok	Zostatok prostriedkov z predchádzajúcich rokov	0	0	0	0
454 002	a.3.3.2	Prvok	Prevod prostriedkov z ostatných fondov obce a z ost. fondov VÚC	1500	0	76659	0
	3.3	Podprogram	Nevyčerp. Prostr.m.r.-št.zdroje	0	0	6266	0
453	i.3.3.1	131D	Zo štátneho rozpočtu z r. 2013	0	0	6266	0
KZ 51	k	Zdroj	Bankové úvery				
	3.5	Podprogram	Bankové úvery	0	62787	0	0
513002	k.3.6.1	Prvok	Tuzemské úvery bankové - dlhodobé	0	62787	0	0
			Spolu	1500	62787	82925	4186

### Príjmy podľa zdrojov financovania

Z dôvodu samostatného sledovania prostriedkov štátneho rozpočtu, prostriedkov z rozpočtu Európskej únie a prijatých grantov a transferov na strane príjmov štátneho rozpočtu sa zaviedlo kódovanie týchto prostriedkov.

Pol.	P.č.	Úroveň	Názov	I. - XII. plán	I. - XII. skutočnosť	upravený rozpočet I. - XII.	% plnenie
KZ 41	a	Zdroj	Vlastné príjmy obce a VÚC	496105	574672,3	515135	115,8368
KZ 111	b	Zdroj	Zo štátneho rozpočtu	369050	434311,6	490049	117,6837
KZ 45	c	Zdroj	Dotácie poskytnuté zo ŠF	0	2628063	1026383	0
KZ 71	e	Zdroj	Iné zdroje	0	0	0	0
KZ 72	f	Zdroj	Vybr.mimorozpočt.prostr.a ost.nerozpočt.prj	0	0	0	0
			Spolu	865155	3637047	2031567	420,3926

Vlastné príjmy obce KZ 41 tvoria celkovo 16 % všetkých bežných príjmov obce. Ich plnenie v roku 2014 bolo približne na úrovni 115,8 %. Vysoké % tvorili dotácie poskytnuté zo štrukturálnych fondov, ktoré tvorili v tomto roku 72 %.



Z hľadiska zdroja financovania KZ 111 – štátny rozpočet bol podiel 12 %. Oproti plánovaným príjmom z tohto zdroja boli za rok 2014 príjmy plnené na 117,6 %.

Nasledujúca tabuľka predstavuje štruktúru kapitálových príjmov podľa zdroja. Dominantným zdrojom bol v sledovanom roku štátny rozpočet. Ten tvoril prakticky 67,56 % všetkých príjmov.

Pol.	P.č.	Úroveň	Názov	I. - XII. plán	I. - XII. skutočnosť	upravený rozpočet I. - XII.	% plnenie
KZ 41	a	Zdroj	Vlastné príjmy obce a VÚC	0	24000	25000	0
KZ 111	b	Zdroj	Zo štátneho rozpočtu	0	50000	0	0
Spolu				0	74000	25000	0

Nasledujúca tabuľka predstavuje štruktúru finančných príjmových operácií podľa zdroja. V roku 2014 tvorili jediný zdroj bankové úvery.

Pol.	P.č.	Úroveň	Názov	I. - XII. plán	I. - XII. skutočnosť	upravený rozpočet I. - XII.	% plnenie
KZ 111	b	Zdroj	Zo štátneho rozpočtu	0	0	0	0
KZ 41	a	Zdroj	Vlastné príjmy obce a VÚC	1500	0	76659	0
KZ 1317	i	Zdroj	Nevyčerp. Prostr.m.r.-št.zdroje	0	0	6266	0
KZ 45	j	Zdroj	Dotácie poskytnuté zo ŠF	0	0	0	0
KZ 51	k	Zdroj	Bankové úvery	0	62787	0	0
KZ 71	e	Zdroj	Iné zdroje	0	0	0	0
Spolu				1500	62787	82925	4186

## 2.2 Čerpanie výdavkov programového rozpočtu za rok 2014

Nasledujúca tabuľka predstavuje plnenie výdavkov rozpočtu obce. Celkové plnenie výdavkov bolo na úrovni 369 %.

P.č.	Úroveň	Názov	Bežné výdavky	Kapitálové výdavky	Finančné operácie	Spolu
		Schválený rozpočet I. - XII.	815528	49582	8640	873750
	Spolu	Skutočnosť I. - XII.	1259948	1940840	23351	3224139
		Plnenie rozpočtu v %	154	3914	270	369

Celkové plnenie výdavkov (aj vrátane prenesených kompetencií na zabezpečenie základného vzdelávania) bolo v sledovanom roku na úrovni 154 % v prípade bežných výdavkov. Kapitálové výdavky tvorili 3914 % plánovanej hodnoty. Vysoké prekročenie bolo zaznamenané aj v prípade finančných operácií, kde bol rozpočet prekročený o 270 %. Obec splácala prijaté úvery, ktoré slúžili na zabezpečenie realizácie kapitálových projektov.

Program 1. Plánovanie, manažment a kontrola

V roku 2014 pozostával program 1. zo 6 podprogramov.

Program 1. Plánovanie, manažment a kontrola				2014			
Pol.	P.č.	Úroveň	Názov	Bežné výdavky	Kapitálové výdavky	Finančné operácie	Spolu
A)				8071			8071
B)	1.1	Podprogram	Manažment obce	35091			35091
C)				435	0	0	435
A)				1500			1500
B)	1.2	Podprogram	Členstvo v združeníach miest a obcí	1451			1451
C)				97	0	0	97
A)				0			0
B)	1.3	Podprogram	Daňová a rozpočtová politika, vnútorná kontrola	0			0
C)				0	0	0	0
A)				2659			2659
B)	1.4	Podprogram	Vzdelávanie zamestnancov	2976			2976
C)				112	0	0	112

A)				0			0
B)	1.5	Podprogram	Právne poradenstvo	0			0
C)				0	0	0	0
A)				0			0
B)	1.6	Podprogram	Voľby	5371			5371
C)				0	0	0	0
A)			Schválený rozpočet I. - XII.	12230	0	0	12230
B)			Skutočnosť I. - XII.	44889	0	0	44889
C)			Plnenie rozpočtu v %	367	0	0	367

- A) Schválený rozpočet I. - XII.  
 B) Skutočnosť I. - XII.  
 C) Plnenie rozpočtu v %

Priemerné plnenie rozpočtu za program bolo v prípade bežných výdavkov na úrovni 367 %. Prekročenie rozpočtu bolo spôsobené z objektívnych príčin a preto nie je potrebné prijať opatrenia.

### Program 2. Propagácia a marketing

Oproti plánovanému stavu bol v roku 2014 zaznamenaný výdavok vo výške 107 % rozpočtovanej sumy.

Program 2. Propagácia a marketing				2014			
Pol.	P.č.	Úroveň	Názov	Bežné výdavky	Kapitálové výdavky	Finančné operácie	Spolu
A)				900			900
B)	2.1	Podprogram	Propagácia a prezentácia obce, kronika obce	959			959
C)				107	0	0	107
A)			Schválený rozpočet I. - XII.	900	0	0	900
B)			Skutočnosť I. - XII.	959	0	0	959
C)			Plnenie rozpočtu v %	107	0	0	107

Oproti plánovanému stavu bol v roku 2014 zaznamenaný výdavok vo výške 107 % rozpočtovanej sumy. Výdavky odzrkadľujú reálnu potrebu obce a teda nie je potrebné ukladať opatrenia. Výdavky na propagáciu boli čerpané vo výške 38 %. K prekročeniu došlo na položke reprezentačné - 141 %. Z hľadiska objemu nešlo o významnú sumu.

### Program 3. Interné služby

Celkové čerpanie výdavkov bolo v roku 2014 dosiahnuté na 311 %. K prekročeniu výdavkov došlo vo viacerých prípadoch, ako napr. položky nájomné - 210 %, energie - 118 % a údržba - 177 %. Pozitívne sa hodnotí úspora spotreby energií - 91 %.

Program 3. Interné služby				2014			
Pol.	P.č.	Úroveň	Názov	Bežné výdavky	Kapitálové výdavky	Finančné operácie	Spolu
A)				31100			31100
B)	3.1	Podprogram	Interné služby	96839			96839
C)				311	0	0	311
A)			Schválený rozpočet I. - XII.	31100	0	0	31100
B)			Skutočnosť I. - XII.	96839	0	0	96839
C)			Plnenie rozpočtu v %	311	0	0	311

Obec čerpala výdavky z transferu zo štátneho rozpočtu vo výške 55056,75 €. Opatrenia sa neukladajú.

### Program 4 Služby obyvateľom

V oblasti preneseného výkonu štátnej správy v oblasti stavebného konania, matriky a evidencie bolo čerpanie výdavkov dosiahnuté na 73 %.

Program 4 Služby obyvateľom				2014			Spolu
Pol.	P.č.	Úroveň	Názov	Bežné výdavky	Kapitálové výdavky	Finančné operácie	
A)				1990			1990
B)	4.1	Podprogram	Matrika, evidencia obyvateľstva, stavebný úrad, životné prostredie	1450			1450
C)				73	0	0	73
A)				1000			1000
B)	4.2	Podprogram	Cintorín a dom smútku	321			321
C)				32	0	0	32
A)				0			0
B)	4.3	Podprogram	Organizácia občianskych obradov a iné služby	0			0
C)				0	0	0	0
A)			Schválený rozpočet I. - XII.	2990	0	0	2990
B)			Skutočnosť I. - XII.	1770	0	0	1770
C)			Plnenie rozpočtu v %	59	0	0	59

Nápravné opatrenia nie je potrebné uložiť. Úspora bola dosiahnutá aj v prípade podprogramu Cintorín a dom smútku. Čerpanie bolo na úrovni 32 %. Celkové čerpanie bolo na úrovni 59 %.

#### Program 5. Bezpečnosť

Celkové čerpanie plánovaných výdavkov v rámci programu bolo na úrovni 126 %.

Program 5. Bezpečnosť				2014			Spolu
Pol.	P.č.	Úroveň	Názov	Bežné výdavky	Kapitálové výdavky	Finančné operácie	
A)				3050			3050
B)	5.1	Podprogram	Ochrana pred požiarmi	4846			4846
C)				159	0	0	159
A)				25000			25000
B)	5.2	Podprogram	Verejné osvetlenie	31378			31378
C)				126	0	0	126
A)				600			600
B)	5.3	Podprogram	Miestny rozhlas a káblová televízia	0			0
C)				0	0	0	0
A)			Schválený rozpočet I. - XII.	28650	0	0	28650
B)			Skutočnosť I. - XII.	36224	0	0	36224
C)			Plnenie rozpočtu v %	126	0	0	126

Nápravné opatrenia je potrebné uložiť v ojedinelých prípadoch. Energie na verejné osvetlenie boli čerpané na 87 %. K úsporám prostriedkov došlo aj na podprograme miestny rozhlas, kde neboli čerpané žiadne prostriedky.

#### 6. Odpadové hospodárstvo

Celkové plnenie plánovaných výdavkov bolo v roku 2014 na 122 %.

6. Odpadové hospodárstvo				2014			Spolu
Pol.	P.č.	Úroveň	Názov	Bežné výdavky	Kapitálové výdavky	Finančné operácie	
A)				32000			32000
B)	6.1	Podprogram	Nakladanie s odpadmi	38948			38948
C)				122	0	0	122
A)			Schválený rozpočet I. - XII.	32000	0	0	32000

B)	Skutočnosť I. - XII.	38948	0	0	38948
C)	Plnenie rozpočtu v %	122	0	0	122

Čerpanie výdavkov bolo na vyhovujúcej úrovni. Z celkového hľadiska je potrebné znižovať objem produkovaného odpadu. Znižovanie poplatkov za odvoz a likvidáciu odpadu je možné realizovať prostredníctvom separovania.

#### Program 7. Kultúra

V rámci programu bolo čerpanie výdavkov na úrovni 46 %.

Program 7. Kultúra				2014			Spolu
Pol.	P.č.	Úroveň	Názov	Bežné výdavky	Kapitálové výdavky	Finančné operácie	
A)				3905			3905
B)	7.1	Podprogram	Kultúrny dom a obecná knižnica, ostatná kultúra	1145			1145
C)				29	0	0	29
A)				1000			1000
B)	7.2	Podprogram	Umelecké súbory, kultúrne spolky a kultúrne podujatia	826			826
C)				83	0	0	83
A)				800			800
B)	7.3	Podprogram	Knižnica	636			636
C)				80	0	0	80
A)			Schválený rozpočet I. - XII.	5705	0	0	5705
B)			Skutočnosť I. - XII.	2607	0	0	2607
C)			Plnenie rozpočtu v %	46	0	0	46

Nápravné opatrenia je potrebné v rámci programu realizovať v ojedinelých prípadoch. K najvyššej úspore došlo v podprograme 7.1..

#### Program 8. Doprava

Priemerné čerpanie rozpočtu bolo v roku 2014 na úrovni 121 %.

Program 8. Doprava				2014			Spolu
Pol.	P.č.	Úroveň	Názov	Bežné výdavky	Kapitálové výdavky	Finančné operácie	
A)				4500			4500
B)	8.1	Podprogram	Cestná doprava	5439			5439
C)				121	0	0	121
A)			Schválený rozpočet I. - XII.	4500	0	0	4500
B)			Skutočnosť I. - XII.	5439	0	0	5439
C)			Plnenie rozpočtu v %	121	0	0	121

Palivá boli čerpané len na 61 %. V priebehu roka sa vyskytla potreba financovania výdavkov na servis a údržbu vo výške 1541 €. Prepravné a nájom bol čerpaný na 165 %. Opatrenia zatiaľ nie je potrebné ukladať.

#### Program 9. Vzdelávanie

Priemerné čerpanie výdavkov v roku 2014 bolo na úrovni 141 %.

Program 9. Vzdelávanie				2014			Spolu
Pol.	P.č.	Úroveň	Názov	Bežné výdavky	Kapitálové výdavky	Finančné operácie	
A)				73775			73775
B)	9.1	Podprogram	Materská škola	84642			84642
C)				115	0	0	115

A)				348125			348125
B)	9.2	Podprogram	Základná škola	457967,24			457967
C)				132	0	0	132
A)				15260			15260
B)	9.3	Podprogram	Školský klub detí	20314			20314
C)				133	0	0	133
A)				61091			61091
B)	9.4	Podprogram	Školská jedáleň	141110			141110
C)				231	0	0	231
A)			Schválený rozpočet I. - XII.	498251	0	0	498251
B)			Skutočnosť I. - XII.	704034	0	0	704034
C)			Plnenie rozpočtu v %	141	0	0	141

V ojedinelých prípadoch je potrebné uložiť nápravné opatrenia v oblasti úspory bežných výdavkov, ako sú energie, telekomunikačné výdavky a všeobecný materiál. K prekročeniu celkového objemu výdavkov bolo spôsobené čerpaním výdavkov z mimorozpočtových zdrojov ako aj zdrojov EÚ.

#### Program 10 Šport

Celkové výdavky programu boli čerpané na úrovni 118 %.

Program 10 Šport				2014			Spolu
Pol.	P.č.	Úroveň	Názov	Bežné výdavky	Kapitálové výdavky	Finančné operácie	
A)				0			0
B)	10.1	Podprogram	Telocvične, športové areály, iná športová infraštruktúra	1645			1645
C)				0	0	0	0
A)				10780			10780
B)	10.2	Podprogram	Dotácie športovým oddielom, športové podujatia	11100			11100
C)				103	0	0	103
A)			Schválený rozpočet I. - XII.	10780	0	0	10780
B)			Skutočnosť I. - XII.	12745	0	0	12745
C)			Plnenie rozpočtu v %	118	0	0	118

Výdavky v rámci podprogramu 10.2. boli čerpané na 103 %. V budúcom rozpočtovom období je potrebné znižovať výdavky podobného charakteru.

#### Program 11. Komunikácie

V roku 2014 bol rozpočet za podprogram plnený na 200 %.

Program 11. Komunikácie				2014			Spolu
Pol.	P.č.	Úroveň	Názov	Bežné výdavky	Kapitálové výdavky	Finančné operácie	
A)				16000			16000
B)	11.1	Podprogram	Oprava a údržba miestnych komunikácií	32075			32075
C)				200	0	0	200
A)					0		0
B)	11.2	Podprogram	Výstavba a rekonštrukcia miestnych komunikácií, chodníkov a parkovacích miest		0		0
C)				0	0	0	0
A)			Schválený rozpočet I. - XII.	16000	0	0	16000
B)			Skutočnosť I. - XII.	32075	0	0	32075
C)			Plnenie rozpočtu v %	200	0	0	200

K prekročeniu výdavkov došlo z dôvodu čerpania neplánovaných výdavkov zo štátneho rozpočtu vo výške 3540 € a výdavkov zo štrukturálnych fondov vo výške 20006 €. Opatrenia sa neukladajú.

#### Program 12. Prostredie pre život

Výdavky boli čerpané na údržbu zelene. K prekročeniu výdavkov z obecného rozpočtu nedošlo. Výdavky na všeobecný materiál, ktoré zahŕňajú výdavky na nákup sadeníc a iného materiálu boli čerpané len do výšky 311 €.

Program 12. Prostredie pre život				2014			
Pol.	P.č.	Úroveň	Názov	Bežné výdavky	Kapitálové výdavky	Finančné operácie	Spolu
A)				3500			3500
B)	12.1	Podprogram	Správa a údržba zelene	3279			3279
C)				94	0	0	94
A)			Schválený rozpočet I. - XII.	3500	0	0	3500
B)			Skutočnosť I. - XII.	3279	0	0	3279
C)			Plnenie rozpočtu v %	94	0	0	94

Opatrenia nie je potrebné ukladať. Výdavky na palivá boli čerpané vo výške 2383 €. Celkové výdavky v rámci podprogramu predstavujú 94 % rozpočtu.

#### Program 13. Sociálne služby a zdravotníctvo

Celkové čerpanie za program dosiahlo 457 % plánovanej hodnoty. Vysoké prekročenie súviselo so skutočnosťou, že obec nerozpočtovala výdavky na sociálnu podporu obyvateľov podprogramu 13.4. v rámci povinnej školskej dochádzky na zabezpečenie školských pomôcok a stravovania. Na výdavky uvedeného charakteru majú poberatelia zákonný nárok a preto nie je možné zaviesť úsporné opatrenia.

Program 13. Sociálne služby a zdravotníctvo				2014			
Pol.	P.č.	Úroveň	Názov	Bežné výdavky	Kapitálové výdavky	Finančné operácie	Spolu
A)				5000			5000
B)	13.1	Podprogram	Opatrovateľská služba a verejné stravovanie	8826			8826
C)				177	0	0	177
A)				5920			5920
B)	13.2	Podprogram	Starostlivosť o seniorov	5024			5024
C)				85	0	0	85
A)				0			0
B)	13.3	Podprogram	Aktivačné práce	0			0
C)				0	0	0	0
A)				330			330
B)	13.4	Podprogram	Dávky v hmotnej a sociálnej núdzi	37579			37579
C)				11388	0	0	11388
A)			Schválený rozpočet I. - XII.	11250	0	0	11250
B)			Skutočnosť I. - XII.	51429	0	0	51429
C)			Plnenie rozpočtu v %	457	0	0	457

Ostatné prekročené výdavky boli vyvolané reálnou potrebou a preto nie je potrebné ukladať opatrenia.

#### Program 14. Administratíva

Celkové čerpanie podprogramu bolo v roku 2014 dosiahnuté na úrovni 120 %. K prekročeniu plánovanej hodnoty došlo takmer v každej položke. K najvyššiemu prekročeniu došlo na položkách všeobecných služieb, ktoré boli prekročené o 178 % a odmien, ktoré boli čerpané na 425 %. Výdavky boli prekročené z objektívnych dôvodov.

Program 14. Administratíva				2014		
----------------------------	--	--	--	------	--	--

Pol.	P.č.	Úroveň	Názov	Bežné výdavky	Kapitálové výdavky	Finančné operácie	Spolu
A)				148172	0		148172
B)	14.1	Podprogram	Správa obce	177472	0		177472
C)				120	0	0	120
A)				9500		8640	18140
B)	14.2	Podprogram	Bankové a nebankové poplatky a úroky	3199		23351	26549
C)				34	0	270	146
A)			Schválený rozpočet I. - XII.	157672	0	8640	166312
B)			Skutočnosť I. - XII.	180670	0	23351	204021
C)			Plnenie rozpočtu v %	115	0	270	123

V rámci podprogramu 14.2. boli výdavky čerpané vo výške 147 % ročného rozpočtu. Zvýšené čerpanie súvisí so splácaním prijatého úveru. Výdavky na poplatky odvody boli čerpané vo výške 111 %. Splátky istiny predstavovali 270 %.

#### Program 15. Rozvoj obce

Čerpanie rozpočtu v roku 2014 bolo na úrovni 4011 %. Obec získala prostriedky zo ŠF vo výške 47705 €. Výdavky zo Švajčiarskeho finančného mechanizmu boli čerpané vo výške 1867708,42 €.

Program 15. Rozvoj obce				2014			
Pol.	P.č.	Úroveň	Názov	Bežné výdavky	Kapitálové výdavky	Finančné operácie	Spolu
A)					0		0
B)	15.1	Podprogram	Bývanie		0		0
C)				0	0	0	0
A)				0	49582		49582
B)	15.2	Podprogram	Rozvoj obce	48040	1940840		1988880
C)				0	3914	0	4011
A)					0		0
B)	15.3	Podprogram	Zásobovanie vodou		0		0
C)				0	0	0	0
A)			Schválený rozpočet I. - XII.	0	49582	0	49582
B)			Skutočnosť I. - XII.	48040	1940840	0	1988880
C)			Plnenie rozpočtu v %	0	3914	0	4011

Opatrenia preto nie je potrebné ukladať. Výdavky boli čerpané len v rámci rozpočtu podprogramu 16.2.

### 2.3 Plán rozpočtu na roky 2015 - 2017

Názov	rozp. 2014	skut. 2014	2015	2016	2017
<b>Príjmy</b>	<b>854750</b>	<b>812013</b>	<b>3149750</b>	<b>3149750</b>	<b>3149750</b>
Bežné príjmy	853250	810588	974750	974750	974750
Kapitálové príjmy	0	0	2100000	2100000	2100000
Finančné operácie	1500	1425	75000	75000	75000
Vlastné príjmy vzdelávania	0	0	0	0	0
<b>Výdavky</b>	<b>838599</b>	<b>801280</b>	<b>3149750</b>	<b>3149750</b>	<b>3149750</b>
Bežné výdavky			988376	988376	988376
Kapitálové výdavky			2139774	2139774	2139774
Finančné operácie			21600	21600	21600
<b>Bilancia</b>	<b>16151</b>	<b>10733</b>	<b>0</b>	<b>0</b>	<b>0</b>

### 3. Hospodárenie obce a rozdelenie výsledku hospodárenia za rok 2014

Výsledok hospodárenia je vykázaný v nasledujúcej tabuľke.

Názov	I. - XII. plán	I. - XII. skutočnosť	upravený rozpočet I. - XII.	% plnenie
<b>Bežný rozpočet</b>				
Bežné príjmy	865155,00	3637047,45	2031567,00	420,39
Vlastné príjmy vzdel.	19000,00	138475,54	23544,00	728,82
Bežné výdavky	815528,00	1259947,53	966050,00	154,49
Hospodárenie za bežný rozpočet	68627,00	2515575,46	1089061,00	
<b>Kapitálový rozpočet</b>				
Kapitálové príjmy	0,00	74000,00	25000,00	0,00
Kapitálové výdavky	49582,00	1940840,23	49582,00	3914,40
Hospodárenie za kapitálový rozpočet	-49582,00	-1866840,23	-24582,00	
Hospodárenie rozpočtu	19045,00	648735,23	1064479,00	
<b>Finančné operácie</b>				
Príjmové finančné operácie	1500,00	62786,59	82925,00	4186,00
Výdavkové finančné operácie	8640,00	23350,88	21640,00	270,26
Rozdiel vo finančných operáciách				
Príjmy celkom	885655,00	3912309,58	2139492,00	442,00
Výdavky celkom	873750,00	3224138,64	966050,00	369,00
Rozdiel hospodárenia	11905,00	688170,94	1173442,00	

#### 3.1 Vysporiadanie prebytku hospodárenia

Prebytok rozpočtu v sume 648735,47 € zistený podľa ustanovenia § 10 ods. 3 písm. a) a b) zákona č. 583/2004 Z.z. o rozpočtových pravidlách územnej samosprávy a o zmene a doplnení niektorých zákonov v znení neskorších predpisov navrhujeme použiť na:

- Tvorbu rezervného fondu (min. 10% z prebytku) : 64873,55 €
- Zostatok prostriedkov z predchádzajúcich rokov : 583861,92 €

#### 3.2 Hospodárenie fondov obce

V roku 2014 netvorila obec Gemerská Polhora zákonný rezervný fond, ani ostatné fondy.

	č.riadku súvaha	bežné účtovné obdobie	bezprostredne predchádzajúce obdobie	% zmena
Fondy súčet	120	0,00	0,00	0,00
Zákonný rezervný fond	121	0,00	0,00	0,00
Ostatné fondy	122	0,00	0,00	0,00

Tvorbu a čerpanie sociálneho fondu prezentuje nasledujúca tabuľka.

Sociálny fond	Rok 2013	Rok 2014	čerpanie / tvorba	% zmena
Stav k 1.januáru	8144,25	2 672,42		
Tvorba sociálneho fondu	64,74	1 141,92		
Čerpanie sociálneho fondu	5536,57	850,00		
Stav k 31.decembru	2672,42	2 964,34		

#### 4. Bilancia aktív a pasív v celých €

Aktíva obce k 31.12.2014 predstavujú čiastku 6268329,24 €. Hodnota dlhodobého majetku ako aj finančný majetok obce, zásoby, pohľadávky zodpovedajú hodnote majetku, ktoré boli inventarizované inventarizačnou komisiou. Pasíva k 31. 12. 2014 predstavuje čiastku 6268329,24 € čo zodpovedá zdrojom krytia majetku, finančné prostriedky, záväzky. Bilančná kontinuita bola dodržaná, pretože aktíva sa rovnajú pasívam.

##### 4.1 Aktíva

Aktíva	č. riadku	Bežné účtovné obdobie			Bezprostredne predchádzajúce obdobie
		Brutto	Korekcia	Netto	Netto
<b>Majetok spolu</b>	<b>001</b>	<b>7472107,90</b>	<b>1203778,66</b>	<b>6268329,24</b>	<b>3603916,03</b>
<b>Neobežný majetok</b>	<b>002</b>	<b>6672553,87</b>	<b>1203778,66</b>	<b>5468775,21</b>	<b>3538868,60</b>
Dlhodobý nehmotný majetok	003	3667,26	3667,26	0,00	0,00
Dlhodobý hmotný majetok	011	6666532,66	1200111,40	5466421,26	3536514,65
Dlhodobý finančný majetok	024	2353,95	0,00	2353,95	2353,95
<b>Obežný majetok</b>	<b>033</b>	<b>799554,03</b>	<b>0,00</b>	<b>799554,03</b>	<b>65047,43</b>
Zúčtovanie medzi subjektami verejnej správy	040	2783,50	0,00	2783,50	3808,91
Dlhodobé pohľadávky	048	0,00	0,00	0,00	0,00
Krátkodobé pohľadávky	060	34427,19	0,00	34427,19	1103,03
Finančné účty súčet	085	762343,34	0,00	762343,34	60135,49
Poskytnuté návratné finančné výpomoci dlhodobé	098	0,00	0,00	0,00	0,00
Poskytnuté návratné finančné výpomoci krátkodobé	104	0,00	0,00	0,00	0,00
Časové rozlíšenie	110	0,00	0,00	0,00	0,00
Vzťahy k účtom klientov štátnej pokladnice	114	0,00	0,00	0,00	0,00

##### 4.2 Pasíva

Pasíva	č. riadku	Bežné obdobie	Bezprostredne predchádzajúce účtovné obdobie
<b>Vlastné imanie a záväzky</b>	<b>115</b>	<b>6268329,24</b>	<b>3603916,03</b>
<b>Vlastné imanie</b>	<b>116</b>	<b>2287502,33</b>	<b>2679329,76</b>
<b>Oceňovacie rozdiely</b>	<b>117</b>	<b>0,00</b>	<b>0,00</b>
<b>Fondy</b>	<b>120</b>	<b>0,00</b>	<b>0,00</b>
<b>Výsledok hospodárenia (+/-)</b>	<b>123</b>	<b>2287502,33</b>	<b>2679329,76</b>
Nevysporiadaný výsledok hospodárenia minulých rokov	124	2355550,77	2731901,54
Výsledok hospodárenia za účtovné obdobie	125	-68048,44	-52571,78
<b>Záväzky</b>	<b>126</b>	<b>3349667,04</b>	<b>613730,87</b>
<b>Rezervy</b>	<b>127</b>	<b>13811,39</b>	<b>12511,39</b>
<b>Zúčtovanie medzi subjektami verejnej správy</b>	<b>132</b>	<b>3130955,74</b>	<b>522078,15</b>
<b>Dlhodobé záväzky</b>	<b>140</b>	<b>2964,34</b>	<b>2672,42</b>
<b>Krátkodobé záväzky</b>	<b>151</b>	<b>124493,61</b>	<b>37565,10</b>
<b>Bankové úvery a výpomoci</b>	<b>173</b>	<b>77441,96</b>	<b>38903,81</b>
<b>Časové rozlíšenie</b>	<b>180</b>	<b>631159,87</b>	<b>310855,40</b>
<b>Vzťahy k účtom klientov štátnej pokladnice</b>	<b>183</b>	<b>0,00</b>	<b>0,00</b>

## 5. Vývoj pohľadávok a záväzkov v celých €

### 5.1 Pohľadávky

Za materskú účtovnú jednotku k 31. 12. 2014

Druh dane - poplatku - pohľadávky		stav k 1.1.	stav k 31.12.
Miestne dane	nedoplatky	598,03	4 151,57

### 5.2 Záväzky

1. Záväzky podľa doby splatnosti v EUR /riadky 140 a 151 súvahy/:

Záväzky podľa doby splatnosti	Výška v EUR k 31.12.2013	Výška v EUR k 31.12.2014
Krátkodobé záväzky /r.151/ spolu z toho	37 565,10	124493,61
Záväzky v lehote splatnosti	37 565,10	124493,61
Dlhodobé záväzky /r.140/ spolu z toho	2 672,42	2964,34
Záväzky v lehote splatnosti	2 672,42	2964,34
Spolu (súčet riadkov súvahy 140 a 151)	40 237,52	127457,95

2. Záväzky podľa zostatkovej doby splatnosti v EUR /riadky 140 a 151 súvahy/:

Záväzky podľa zostatkovej doby splatnosti	Výška v EUR k 31.12.2013	Výška v EUR k 31.12.2014
Záväzky so zostatkovou dobou splatnosti do 1 roka	40 237,52	127457,95
Záväzky so zostatkovou dobou splatnosti od 1 roka do 5 rokov	0,00	0,00
Záväzky so zostatkovou dobou splatnosti dlhšou ako 5 rokov	0,00	0,00
Spolu (súčet riadkov súvahy 140 a 151)	40 237,52	127457,95

3. Popis významných položiek záväzkov podľa jednotlivých položiek súvahy

a) Záväzky zo sociálneho fondu /v EUR /

Sociálny fond	Rok 2013	Rok 2014
Stav k 1.januáru	8 144,25	2 672,42
Tvorba sociálneho fondu	64,74	1 141,92
Čerpanie sociálneho fondu	5 536,57	85,00
Stav k 31.decembru	2 672,42	2 964,34

b) Ostatné dlhodobé záväzky /v EUR /

Názov položky	Výška k 31.12.2013	Výška k 31.12.2014	Opis
-	0,00	0,00	0,00
Spolu	0,00	0,00	0,00

## 6. Hospodársky výsledok

Číslo účtu alebo skupiny	Tržby a výrobné náklady príspevkových organizácií	Číslo riadku	Bežné účtovné obdobie	Bezprostredne predchádzajúce účtovné obdobie	% zmena
a	b	c	1	2	
60	<b>Tržby za vlastné výkony a tovar</b>	<b>065</b>	<b>389,94</b>	<b>457,98</b>	<b>85,14</b>
602	Tržby z predaja služieb	067	389,94	457,98	85,14
61	<b>Zmena stavu vnútroorganizačných zásob</b>	<b>069</b>	<b>0,00</b>	<b>0,00</b>	<b>0,00</b>
63	<b>Daňové a colné výnosy a výnosy z poplatkov</b>	<b>079</b>	<b>563958,11</b>	<b>474104,52</b>	<b>118,95</b>

632	Daňové výnosy samosprávy	081	463408,74	440228,68	<b>105,27</b>
633	Výnosy z poplatkov	082	100549,37	33875,84	<b>296,82</b>
64	<b>Ostatné výnosy z prevádzkovej činnosti</b>	<b>083</b>	<b>39277,95</b>	<b>59622,25</b>	<b>65,88</b>
641	Tržby z predaja dlhodobého nehmotného majetku a dlhodobého hmotného majetku	084	24000,00	53339,58	<b>44,99</b>
645	Ostatné pokuty, penále a úroky z omeškania	087	43,00	0,00	<b>0,00</b>
648	Ostatné výnosy z prevádzkovej činnosti	089	15234,95	6282,67	<b>242,49</b>
65	<b>Zúčtovanie rezerv a opravných položiek z prevádzkovej činnosti a finančnej činnosti a zúčtovanie časového rozlíšenia</b>	<b>090</b>	<b>0,00</b>	<b>10145,00</b>	<b>0,00</b>
	Zúčtovanie rezerv a opravných položiek z prevádzkovej činnosti	091	0,00	10145,00	<b>0,00</b>
652	Zúčtovanie zákonných rezerv z prevádzkovej činnosti	092	0,00	10145,00	<b>0,00</b>
66	<b>Finančné výnosy</b>	<b>100</b>	<b>25,35</b>	<b>996,10</b>	<b>2,54</b>
662	Úroky	102	25,35	17,17	<b>147,64</b>
69	<b>Výnosy z transferov a rozpočtových príjmov v obciach, vyšších územných celkoch a v rozpočtových organizáciách a príspevkových organizáciách zriadených obcou alebo vyšším územným celkom</b>	<b>124</b>	<b>154249,24</b>	<b>100006,52</b>	<b>154,24</b>
693	Výnosy samosprávy z bežných transferov zo štátneho rozpočtu a od iných subjektov verejnej správy	127	127199,25	70885,54	<b>179,44</b>
694	Výnosy samosprávy z kapitálových transferov zo štátneho rozpočtu a od iných subjektov verejnej správy	128	3505,90	3211,30	<b>109,17</b>
697	Výnosy samosprávy z bežných transferov od ostatných subjektov mimo verejnej správy	131	0,00	0,00	<b>0,00</b>
699	Výnosy samosprávy z odvodu rozpočtových príjmov	133	23544,09	25909,68	<b>90,87</b>
<b>Účtová trieda 6 celkom</b>		<b>134</b>	<b>757900,59</b>	<b>645332,37</b>	<b>117,44</b>
50	<b>Spotrebované nákupy</b>	<b>001</b>	<b>105387,08</b>	<b>80333,46</b>	<b>131,19</b>
501	Spotreba materiálu	002	53734,01	35260,55	<b>152,39</b>
502	Spotreba energie	003	51653,07	45072,91	<b>114,60</b>
51	<b>Služby</b>	<b>006</b>	<b>138132,22</b>	<b>90469,56</b>	<b>152,68</b>
511	Opravy a udržiavanie	007	60779,91	8673,13	<b>700,78</b>
512	Cestovné	008	254,96	159,97	<b>159,38</b>
513	Náklady na reprezentáciu	009	1278,83	875,90	<b>146,00</b>
518	Ostatné služby	010	75818,52	80760,56	<b>93,88</b>
52	<b>Osobné náklady</b>	<b>011</b>	<b>330463,24</b>	<b>278658,33</b>	<b>118,59</b>
521	Mzdové náklady	012	242098,51	205254,35	<b>117,95</b>
524	Zákonné sociálne poistenie	013	80566,88	68823,56	<b>117,06</b>
525	Ostatné sociálne poistenie	014	2223,50	1908,00	<b>116,54</b>
527	Zákonné sociálne náklady	015	5574,35	2572,42	<b>216,70</b>
53	<b>Dane a poplatky</b>	<b>017</b>	<b>626,00</b>	<b>0,00</b>	<b>0,00</b>
54	<b>Ostatné náklady na prevádzkovú činnosť</b>	<b>021</b>	<b>42630,85</b>	<b>38902,21</b>	<b>109,58</b>
545	Ostatné pokuty, penále a úroky z omeškania	025	0,00	179,82	<b>0,00</b>
548	Ostatné náklady na prevádzkovú činnosť	027	42630,85	38722,39	<b>110,09</b>
55	<b>Odpisy, rezervy a opravné položky z prevádzkovej činnosti a finančnej činnosti</b>	<b>029</b>	<b>97885,00</b>	<b>108297,38</b>	<b>90,39</b>
551	Odpisy dlhodobého nehmotného majetku a dlhodobého hmotného majetku	030	96585,00	95785,99	<b>100,83</b>
	<b>Rezervy a opravné položky z prevádzkovej činnosti</b>	<b>031</b>	<b>1300,00</b>	<b>12611,39</b>	<b>10,31</b>
553	Tvorba ostatných rezerv z prevádzkovej činnosti	033	1300,00	12511,39	<b>10,39</b>
56	<b>Finančné náklady</b>	<b>040</b>	<b>3250,00</b>	<b>3530,93</b>	<b>92,04</b>
562	Úroky	042	972,49	1792,19	<b>54,26</b>
568	Ostatné finančné náklady	047	2277,51	1738,74	<b>130,99</b>
58	<b>Náklady na transfery a náklady z odvodu príjmov</b>	<b>054</b>	<b>107574,64</b>	<b>97712,28</b>	<b>110,09</b>
584	Náklady na transfery z rozpočtu obce alebo z rozpočtu vyššieho územného celku do rozpočtových organizácií a príspevkových organizácií zriadených obcou alebo vyšším územným celkom	058	89761,54	84646,08	<b>106,04</b>
586	Náklady na transfery z rozpočtu obce alebo z rozpočtu vyššieho územného celku subjektom mimo verejnej správy	060	17813,10	13066,20	<b>136,33</b>

<b>Účtové skupiny 50 - 58 celkom</b>	064	<b>825949,03</b>	<b>697904,15</b>	<b>118,35</b>
--------------------------------------	-----	------------------	------------------	---------------

<b>Výsledok hospodárenia pred zdanením</b>	135	<b>-68048,44</b>	<b>-52571,78</b>	<b>129,44</b>
<b>Splatná daň z príjmov</b>	136	<b>0,00</b>	<b>0,00</b>	<b>0,00</b>
<b>Dodatočne platená daň z príjmov</b>	137	<b>0,00</b>	<b>0,00</b>	<b>0,00</b>
<b>Výsledok hospodárenia po zdanení</b>	138	<b>-68048,44</b>	<b>-52571,78</b>	<b>129,44</b>

## 7. Ostatné dôležité informácie

Finančné prostriedky k 31. 12. 2014 uložené na účtoch

účet č.	názov účtu	stav v EURO
221 8	VÚB	26 472,54
221 3	Školský	-11,88
221 1 9	Dexia	9 663,14
221.4	Zdravotnícky	3 028,96
221.5	Fondový	110,74
221.6	Réžiový	6 370,58
221 7	Fondový	127,92
221 S	Sociálnyfond	2 912,46
221 3.8	Dotačný	31,44
221 2.8	Bežný účet	1 053,63
221 K .8	Kanalizačný	712 677,98
221 VO 8	Dotačný VO	57,80
221 O1	Dotačný	46,64
<b>Finančné prostriedky obce k 31. 12. 2014 celkom</b>		<b>762 553,83</b>

### 7.1 Prijaté granty a transfery

V roku 2014 obec prijala a zúčtovala nasledovné granty a transfery:  
Zúčtovanie prijatých transferov v členení podľa jednotlivých položiek súvahy /v EUR /

Názov zostatku v členení podľa štruktúry súvahy /riadky súvahy 134 až 139/	Stav záväzku k 31.12.2013	Druh transferu /bežný, kapitálový/	Príjem bežného/kapitálového transferu +	Zúčtovanie do výnosov bežného účtovného obdobia -	Zúčtovanie do výnosov budúcich období /účet 384/ -	Stav záväzku k 31.12.2014 z dôvodu prijatých transferov
Zúčtovanie transferov štátneho rozpočtu	0,00	-	0,00	0,00	0,00	0,00
Zúčtovanie transferov rozpočtu obce a vyššieho územného celku	0,00	-	0,00	0,00	0,00	0,00
Zúčtovanie transferov zo štátneho rozpočtu v rámci konsolidovaného celku	0,00	-	0,00	0,00	0,00	0,00
Ostatné zúčtovanie rozpočtu obce a vyššieho územného celku	522078,15	B/K	3130955,74	3130955,74	0,00	3130955,74
Zúčtovanie transferov zo štátneho rozpočtu iným subjektom	0,00	-	0,00	0,00	0,00	0,00
Zúčtovanie transferov medzi subjektami verejnej správy a iné zúčtovania	0,00	-	0,00	0,00	0,00	0,00
Spolu	522078,15	B/K	3130955,74	3130955,74	-	3130955,74

### 7.2 Významné investičné akcie v roku 2014

V roku 2014 obec uskutočnila významné investície financované zo Švajčiarskeho finančného mechanizmu (príspevok Švajčiarskej konfederácie). Výdavky zo Švajčiarskeho finančného mechanizmu boli čerpané vo výške 1867708,42 €.

### 7.3. Iné

#### **Vplyv činnosti spoločnosti na životné prostredie**

Obec Gemerská Poloma nevykonávala v roku 2014 činnosť, ktorá by mala nepriaznivý vplyv na životné prostredie. Malé zdroje znečistenia predstavujú budovy obecného úradu ako aj Materskej a Základnej školy, ktoré v malej miere znečisťujú ovzdušie hlavne v zimnom vykurovacom období. Z hľadiska záťaže jednotlivých zložiek životného prostredia obec ani, ňou zriadené rozpočtové organizácie, do budúcnosti nepredstavuje riziká.

#### **Vplyv účtovnej jednotky na zamestnanosť**

K 31.12.2014 na obecnom úrade pracovalo 5 zamestnancov. V porovnaní s predchádzajúcim rokom sa zamestnanosť znížila. Do budúcnosti sa nepredpokladá zvyšovanie alebo znižovanie počtu zamestnancov.

#### **Aktivity v oblasti výskumu a vývoja a náklady na túto činnosť**

Obec v roku 2014 nerealizovala žiadne aktivity v oblasti výskumu a vývoja a rovnako ani výdavky na takúto činnosť neboli zahrnuté do rozpočtu obce v tomto období.

### 7.4 Predpokladaný budúci vývoj činnosti

Z hľadiska budúcich cieľov Obec Gemerská Poloma aj naďalej prostredníctvom svojich orgánov plniť hlavné samosprávne funkcie na ktoré bola zriadená a prenesené úlohy štátnej správy, tak ako je stanovené v zákone č. 416/2001 Z.z o prechode niektorých pôsobností z orgánov štátnej správy na obec. Všetky nutné zmeny, ktoré bude obec v budúcnosti realizovať, budú mať jediný cieľ a to zvýšenie starostlivosti o všestranný rozvoj územia obce a potreby jej obyvateľov. V roku 2015 bude obec realizovať schválené projekty a podávať nové projekty podľa svojich možností a v závislosti od požiadaviek na spolufinancovanie. Obec vyčlenila kapitálové výdavky vo výške 2100000 €.

### 7.5 Udalosti osobitného významu po skončení účtovného obdobia

Výročná správa sa vyhotovuje za účtovné obdobie od 1.1.2014 do 31.12.2014. Účtovná závierka bola odovzdaná metodické pre účtovníctvo na Daňovom úrade v písomnej podobe v termíne stanovenom v zákone. Po ukončení účtovného obdobia nenastali žiadne udalosti osobitného významu, ktoré by bolo potrebné uviesť v tejto výročnej správe.

Vypracoval: Ľudmila Dovčíková, ekonómka OčÚ

Predkladá: Ing. Miroslav Michalka, starosta obce

V Gemerskej Polome dňa 01.06. 2015

**OBEC**  
2  
049 22 GEMERSKÁ POLOMA  
*Michalka*