

VÝROČNÁ SPRÁVA 2014



1. Predstavenie spoločnosti

1.1. Založenie spoločnosti

Rozhodnutím vlastníkov spoločností Slovenská autobusová doprava Trenčín, a.s. a Slovenská autobusová doprava Žilina, a.s. sa od 01.01.2008 od týchto spoločností oddelila technická časť, resp. opravy a servis autobusov a nákladných vozidiel a tým vznikla samostatná účtovná jednotka, ktorá nadobudla právnu formu spoločnosti s ručením obmedzeným. V roku 2008 bola táto spoločnosť pod gesciou českej korporácie KAR mobil a od 01.01.2009 prevzal patronát autorizovaný predajca náhradných dielov a autobusov firma COREX, s.r.o., čím vznikla spoločnosť COREX SERVIS, s.r.o..

Štruktúra spoločníkov v roku 2014:

Ing. Jozef Pataky

Ing. Peter Závody

1.2. Predmet činnosti

- údržba motorových vozidiel bez zásahu do motorickej časti vozidla
- reklamné a marketingové služby
- organizovanie školení
- sprostredkovateľská činnosť v oblasti obchodu
- sprostredkovateľská činnosť v oblasti služieb
- kúpa tovaru na účely jeho predaja konečnému spotrebiteľovi (maloobchod) alebo iným prevádzkovateľom živnosti (veľkoobchod)
- administratívne služby
- skladovanie
- prenájom motorových vozidiel
- počítačové služby
- čistenie interiérov
- nákladná cestná doprava vykonávaná vozidlami s celkovou hmotnosťou do 3,5 t vrátane prípojného vozidla
- diagnostika a opravy cestných motorových vozidiel
- oprava karosérií

1.3. Postavenie na trhu

Hlavným predmetom činnosti spoločnosti COREX SERVIS, s.r.o. je oprava a údržba motorových vozidiel, resp. autobusov.

Regionálne pôsobenie:

COREX SERVIS, s.r.o. má svoje prevádzky (servisy) v siedmich mestách:

- Trenčín
- Ilava
- Považská Bystrica
- Nové Mesto nad Váhom

- Žilina
- Martin
- Čadca

1.4. Štatutárny orgán – Konatelia

Rok 2014

Ing. Jozef Pataky – konateľ

Ing. Peter Závody – konateľ

Ing. Viera Závodyová – konateľ

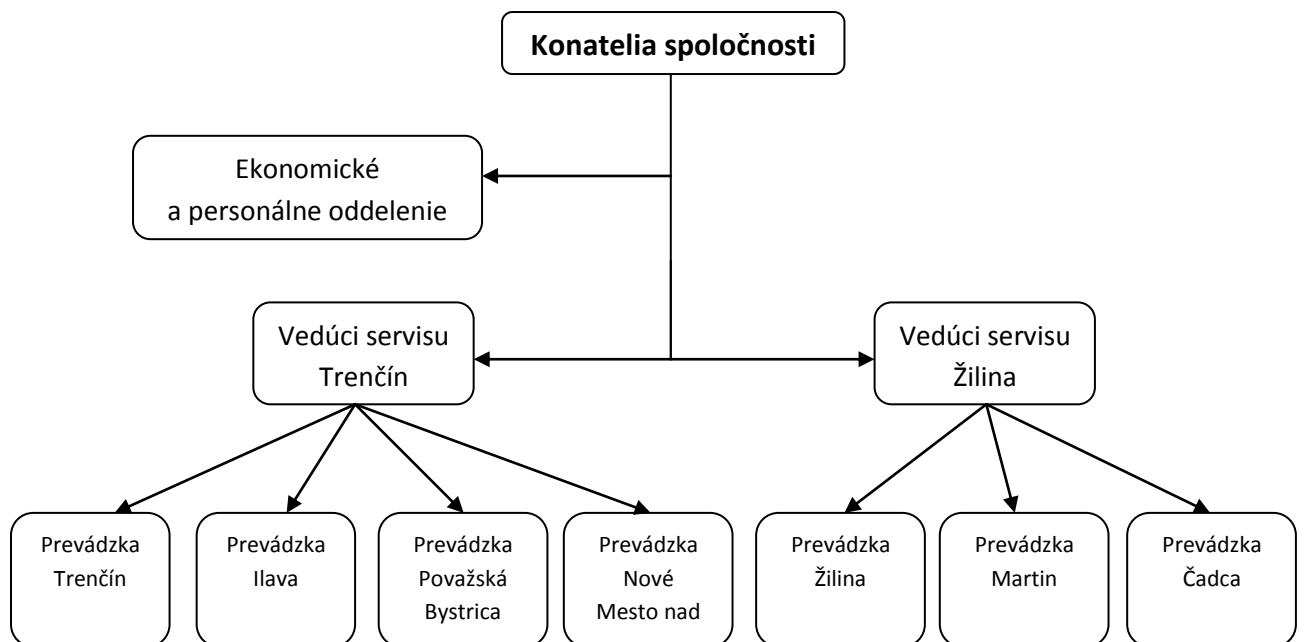
Konatelia konajú v mene spoločnosti vždy dvaja spoločne a to tak, že k obchodnému menu spoločnosti pripoja svoje podpisy.

1.5. Štruktúra účtovnej jednotky

COREX SERVIS, s.r.o. má 7 prevádzok.

Spoločnosť nemá organizačnú zložku v zahraničí.

Základná organizačná štruktúra spoločnosti
COREX SERVIS, s.r.o.



2. Vývoj podnikateľskej činnosti

2.1. Informácie o stave a vývoji spoločnosti a jej podnikateľskej činnosti

COREX SERVIS s.r.o. vykonáva činnosť v súlade s predmetom činnosti zapísaným v OR a podľa Zmluvy o spolupráci medzi IVECO Czech Republic, SAD Trenčín, a.s. a SAD Žilina, a.s., na základe ktorej spravuje viac ako 600 autobusov v siedmich prevádzkach. Nakoľko ide o väčšinu autobusov značky IVECO, pracovníci COREX SERVIS s.r.o. sú pravidelne školení a certifikovaní vo Vysokom Mýte na ich opravu, servis a údržbu. Náhradné diely a potrebné vybavenie nakupuje COREX SERVIS s.r.o. u výhradného dodávateľa náhradných dielov pre IVECO – firmy COREX s.r.o.. Ako doplnkové služby poskytuje COREX SERVIS s.r.o. umývanie autobusov a nákladných vozidiel v troch prevádzkach; Trenčín, Ilava a Žilina.

COREX SERVIS s.r.o. má sídlo v prenajatých priestoroch od IVECO Slovakia s.r.o.. Ide o sedem dielenských komplexov, tri umyvárky nákladných vozidiel (v Trenčíne, Ilave a Žiline) a kancelárske priestory.

2.2. Informácie o vplyve činnosti spoločnosti na životné prostredie

Z činností opráv a údržby motorových vozidiel, vzhľadom na ich špecifické charakteristiky: tvorby odpadov, riziko únikov ropných látok do podzemných a povrchových vôd a s tým spojené zhoršenie ich akosti, riziko priemyselných havárií, vyplývajú spoločnosti povinnosti súvisiace s ochranou životného prostredia, ktorých plnenie je zabezpečované na základe zmluvných vzťahov s dodávateľmi služieb.



3. Výsledky hospodárenia COREX SERVIS, s.r.o. za rok 2014

3.1. Zhodnotenie dosiahnutého výsledku hospodárenia spoločnosti

Účtovná závierka za rok 2014 bola zostavená v súlade so zákonom č. 431/2002 Z.z. o účtovníctve v znení noviel a ostatnými právnymi predpismi a overená audítorom.

COREX SERVIS, s.r.o. dosiahol výsledok hospodárenia pred zdanením -187 862,-EUR, po zdanení je výsledok hospodárenia -190 283,-EUR, pri nákladoch pred zdanením 6 214 503,-EUR a výnosoch 6 026 641,-EUR.

Hlavné ukazovatele hospodárenia - vývoj:

údaje v EUR

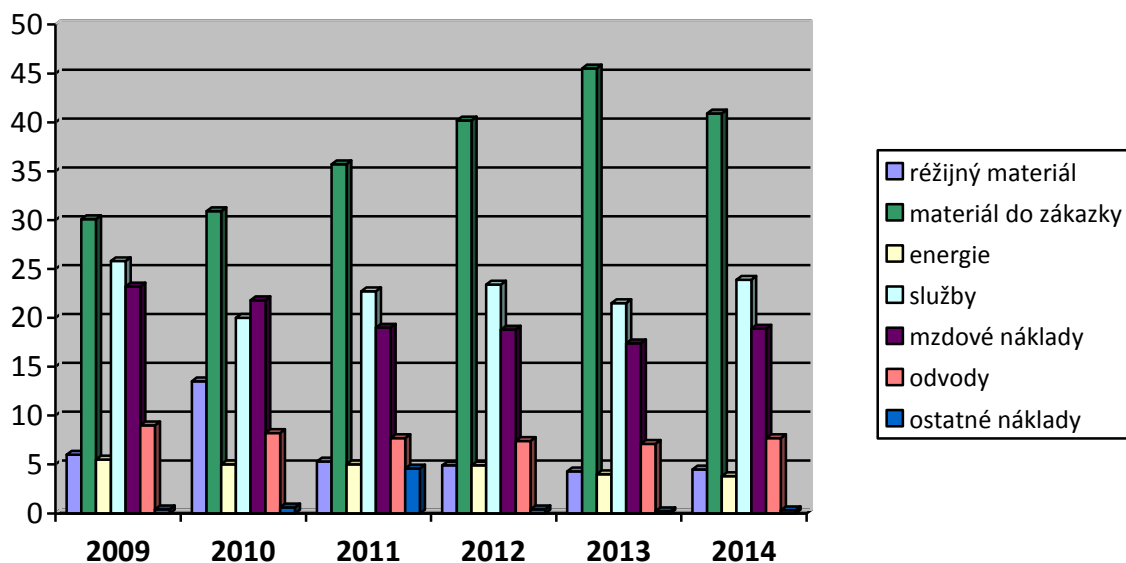
Položka:	Rok 2009	Rok 2010	Rok 2011	Rok 2012	Rok 2013	Rok 2014
Náklady spolu	5 358 194	5 410 420	5 602 795	5 979 048	6 740 543	6 214 503
Výnosy spolu	4 915 227	5 499 380	4 780 213	5 196 812	6 465 320	6 026 641
HV účtovný	-442 967	88 960	-822 582	-782 236	-275 223	-187 862
Daň z príjmu PO – splatná	0	0	0	0	0	2 880
Daň z príjmu PO – odložená	115	275	141	-10	82	-464
Daň z úrokov	0	0	77	28	11	5
HV po zdanení	-443 082	88 685	-822 800	-782 254	-275 316	-190 283

Vývoj a štruktúra rozhodujúcich nákladových položiek :

údaje v EUR

Položka	Rok 2009	v %	rok 2010	v %	rok 2011	v %	Rok 2012	v %	Rok 2013	v %	2014	v %
Pohonné hmoty a oleje	149 573	2,8	147 758	2,7	163 779	2,9	183 937	3,1	180 720	2,7	178 564	2,9
Spotreba náhradných dielov	1 611 085	30,1	1 673 211	30,9	2 002 229	35,7	2 401 497	40,2	3 064 777	45,5	2 542 193	40,9
Spotreba ostatný materiál	81 415	1,5	70 855	1,3	62 601	1,1	36 452	0,6	33 190	0,5	34 712	0,6
Energie	296 052	5,5	271 313	5,0	281 499	5,0	293 820	4,9	270 908	4,0	236 557	3,8
Predaj tovaru a materiálu	93 531	1,7	511 693	9,5	74 948	1,3	70 331	1,2	70 633	1,1	62 152	1,0
Opravy dodávateľské	7 605	0,1	10 966	0,2	27 454	0,5	9 406	0,2	12 279	0,2	14 469	0,2
Cestovné náklady	14 592	0,3	5 641	0,1	5 780	0,1	6 523	0,1	1 305	0,0	1 003	0,0
Ostatné služby	1 362 074	25,4	1 067 174	19,7	1 238 847	22,1	1 379 896	23,1	1 437 115	21,3	1 474 236	23,7
Mzdové náklady	1 242 268	23,2	1 178 710	21,8	1 065 533	19,0	1 125 960	18,8	1 175 569	17,4	1 171 607	18,9
Zákonné sociálne poistenie	407 250	7,6	378 058	7,0	371 136	6,7	379 544	6,3	400 648	5,9	399 904	6,4
Zákonné sociálne náklady	74 895	1,4	64 655	1,2	55 604	1,0	67 464	1,1	78 727	1,2	79 249	1,3
Dane a poplatky	3 152	0,1	1 079	0,0	1 070	0,0	1 229	0,0	1 822	0,0	5 412	0,1
Odpisy DHNM	5 459	0,1	1 922	0,1	4 654	0,1	5 448	0,1	5 397	0,1	6 656	0,1
Ostatné náklady na hosp.čin.	4 051	0,1	10 963	0,2	3 191	0,1	14 735	0,2	5 914	0,1	6 721	0,1
Ostatné náklady	5 192	0,1	16 422	0,3	142 793	2,5	1 458	0,1	1 439	0,0	1 068	0
Opravné položky	0	0,0	0	0,0	101 677	1,9	1 348	0,0	100	0,0	0	0
Prvotné náklady celkom	5 358 194	100	5 410 420	100	5 602 795	100	5 979 048	100	6 740 543	100	6 214 503	100

Vývoj nákladov

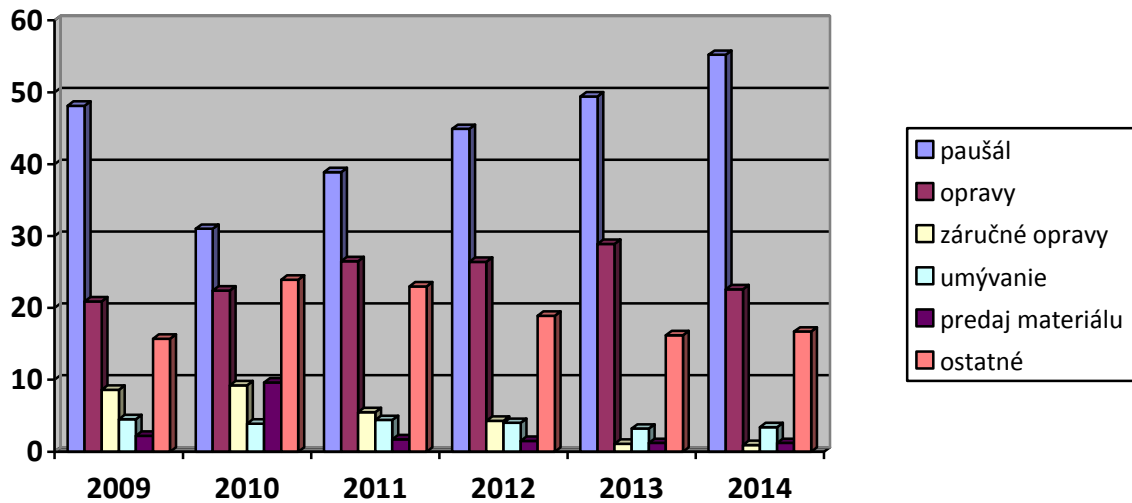


Vývoj a štruktúra prvotných výnosov:

údaje v EUR

Položka	rok 2009	v %	rok 2010	v %	rok 2011	v %	rok 2012	v %	rok 2013	v %	rok 2014	v %
Tržby z predaja služieb celkom	4 187 622	85,2	4 411 202	80,3	4 608 347	96,4	5 151 378	99,1	6 348 603	98,2	5 965 607	98,9
Z toho - tržby paušál	2 364 870	48,1	1 702 281	31,0	1 859 943	38,9	2 334 041	44,9	3 193 259	49,4	3 334 876	55,2
- opravy	1 026 072	20,9	1 229 787	22,4	1 266 116	26,5	1 372 663	26,4	1 866 503	28,9	1 361 712	22,6
- opravy záručné	424 939	8,6	505 559	9,2	264 986	5,5	223 175	4,3	72 438	1,1	55 039	0,9
- umývanie	219 807	4,5	215 079	3,9	211 368	4,4	209 081	4,0	204 106	3,2	203 937	3,4
- ostatné (nájmy, odpady)	151 933	3,1	758 497	13,8	1 005 934	21,1	1 012 418	19,5	1 012 297	15,6	1 010 043	16,8
Nedokončená výroba	385 507	7,8	-333 587	-6,2	77 511	1,7	-46 894	-0,9	29 387	0,5	-20 852	-0,3
Tržby z predaja tovaru	105 797	2,2	525 310	9,6	83 077	1,7	77 514	1,5	79 337	1,2	72 043	1,2
Ostatné prvotné výnosy	236 301	4,8	896 454	16,3	11 277	0,2	14 814	0,3	7 993	0,1	9 843	0,2
Prvotné výnosy celkom	4 915 227	100	5 499 380	100	4 780 213	100	5 196 812	100	6 465 320	100	6 026 641	100

Vývoj tržieb



3.2. Finančná situácia spoločnosti

Porovnanie vývoja úrovne likvidity:

Položka	k 31.12.2009	k 31.12.2010	k 31.12.2011	k 31.12.2012	k 31.12.2013	k 31.12.2014
Likvidita okamžitá	0,01	0,08	0,16	0,20	0,11	0,03
Likvidita bežná	0,48	0,82	0,44	0,40	0,30	0,27
Likvidita celková	0,94	0,86	0,53	0,45	0,35	0,32

Analýza zadĺženosti:

Položka	k 31.12.2009	k 31.12.2010	k 31.12.2011	k 31.12.2012	k 31.12.2013	k 31.12.2014
Úverová zadĺženosť v %	0	0	0	0	0	0

Spoločnosť COREX SERVIS, s.r.o. síce nečerpá žiadne bankové úvery, ale úroveň ukazovateľa likvidity nedosahuje odporúčané intervaly, preto má spoločnosť problémy so splácaním krátkodobých záväzkov.

Spoločnosť COREX SERVIS, s.r.o. splnila všetky daňové odvodové povinnosti voči štátu, poisťovniam a Úradu práce, sociálnych vecí a rodiny.

3.3. Bilancia spoločnosti

Štruktúra a porovnanie aktív a pasív:

Oz n.	Položka súvahy	k 31.12.2009		k 31.12.2010		k 31.12.2011		k 31.12.2012		k 31.12.2013		k 31.12.2014	
		abs. (EUR)	%	abs. (EUR)	%	abs. (EUR)	%	abs. (EUR)	%	abs.(EUR)	%	abs.(EUR)	%
	SPOLU MAJETOK	1 641 272	100	1 946 967	100	1 291 634	100	1 549 137	100	1 175 427	100	1 148 563	100
A.	Neobežný majetok	10 926	0,7	8 780	0,5	18 699	1,4	13 251	0,9	7 854	0,7	35 483	3,1
A.I.	Dlhodobý nehmotný majetok	0	0,0	0	0,0	0	0,0	0	0,0	0	0,0	14 405	1,3
A.II	Dlhodobý hmotný majetok	10 926	0,7	8 780	0,5	18 699	1,4	13 251	0,9	7 854	0,7	21 078	1,8
A.II l.	Dlhodobý finančný majetok	0	0,0	0	0,0	0	0,0	0	0,0	0	0,0	0	0,0
B.	Obežný majetok	1 629 531	99,3	1 935 812	99,4	1 270 993	98,4	1 532 267	98,9	1 165 495	99,2	1 110 008	96,6
B.I.	Zásoby	808 177	49,2	100 652	5,2	210 127	16,3	156 292	10,1	175 119	14,9	163 129	14,2
B.II	Dlhodobé pohľadávky	0	0,0	0	0,0	0	0,0	0	0,0	0	0,0	0	0
B.II l.	Krátkodobé pohľadávky	804 290	49,0	1 651 993	84,8	665 298	51,5	697 194	45,0	623 041	53,0	833 217	72,5
B.I v.	Finančné účty	17 064	1,1	183 167	9,4	395 568	30,6	678 781	43,8	367 335	31,3	113 662	9,9
C.	Časové rozlíšenie	815	0,0	2 375	0,1	1 942	0,2	3 619	0,2	2 078	0,1	3 072	0,3
C.1	Náklady budúcich období	815	0,0	2 375	0,1	1 942	0,2	3 619	0,2	2 078	0,1	3 072	0,3
C.2	Príjmy budúcich období	0	0,0	0	0,0	0	0,0	0	0,0	0	0,0	0	0,0

Ozn	Položka súvahy	k 31.12.2009	K 31.12.2010	K 31.12.2011	K 31.12.2012	K 31.12.2013	K 31.12.2014
		abs. (EUR)	abs. (EUR)	abs. (EUR)	abs. (EUR)	abs. (EUR)	abs. (EUR)
	SPOLU VLASTNÉ IMANIE A ZÁVAZKY	1 641 272	1 946 967	1 291 634	1 549 137	1 175 427	1 148 563
A.	Vlastné imanie	-443 082	-347 758	-1 170 558	-1 952 812	-2 228 129	-2 418 412
A.I.	Základné imanie	0	6 639	6 639	6 639	6 638	6 639
A.II.	Kapitálové fondy	0	0	0	0	0	0
A.III.	Fondy zo zisku	0	0	0	0	0	0
A.IV.	Výsledok hospodárenia min. rokov	0	-443 082	-354 397	-1 177 197	-1 959 451	-2 234 768
A.V.	Výsledok hospodárenia za bežné ÚO	-443 082	88 685	-822 800	-782 254	-275 316	-190 283
B.	Závazky	2 084 354	2 294 725	2 461 632	3 501 199	3 403 556	3 566 975
B.I.	Rezervy	90 689	50 585	58 578	57 804	62 439	48 825
B.II.	Dlhodobé záväzky	349	2 105	1 965	1 107	5 675	6 320
B.III.	Krátkodobé záväzky	1 726 994	2 242 035	2 401 089	3 442 288	3 335 442	3 511 830
B.IV.	Bankové úvery a výpomoci	266 322	0	0	0	0	0
C.	Časové rozlíšenie	0	0	560	750	0	0
C.1.	Výdavky budúcich období	0	0	560	750	0	0
C.2.	Výnosy budúcich období	0	0	0	0	0	0

Spoločnosť si vďaka konsignačným skladom firmy COREX s.r.o. udržuje relatívne nízky stav zásob materiálu, avšak narastajúca strata a vysoký stav záväzkov zhoršuje bilanciu spoločnosti. Pozitívom je, že COREX SERVIS, s.r.o. nečerpá žiadne bankové úvery.

4. Technická časť

4.1. Technické vybavenie servisov

Spoločnosť Corex Servis s.r.o. ponúka komplex servisných služieb pre všetky značky autobusov IVECO a IRISBUS. V servise sa vo vlastnej réžii vykonávajú všetky druhy prác od mechanických cez diagnostiku až po karosárske a lakovnícke práce. Servisné centrum disponuje najmodernejšími technológiami, kvalifikovanými a skúsenými mechanikmi, karosármi a autoelektrikármi, ktorí vykonávajú svoju prácu na profesionálnej úrovni.

Našou filozofiou je čo najlepšie uspokojiť potreby zákazníkov čo dokazujeme kvalitnou a efektívnou prácou, operatívnym prístupom a výhodnou cenou pre zákazníka v komplexnej ponuke služieb:

- Záručný a pozáručný servis
- Pravidelné servisné prehliadky + výmeny olejov
- Bežné a stredné opravy

opravy motorov a prevodoviek

opravy motorov, prevodoviek a rozvodoviek, vykonávanie GO, prípadne výmena jednotlivých častí, pretesnenie a zoradenie

opravy náprav a riadenia

opravy predných a zadných náprav, brzd, vykonávanie GO, v prípade potreby len jednotlivé časti. Po oprave brzd robíme kontrolu brzd na brzdovej stolici.

opravy štartérov, alternátorov a elektrovýzbroje

celkové opravy štartérov, alternátorov a elektrovýzbroje, prípadne výmena jednotlivých častí, opravy rozvodov, elektroskriň, spínačov, ovládačov osvetlenia a pod.

opravy vzduchotechnických podskupín

opravy vzduchotechnických podskupín, celkové opravy vzduchových valcov, kompresorov, brzdíčov, valcov dverí, regulátorov a pod.

sústružnícke práce

sústružnícke práce, výroba a opravy hriadeľov, puzdier, matíc, kolies, presústruženie bubnov a ostatné práce

zváranie, aj v ochrannej atmosfére CO₂

zváranie konštrukcií a karosárskych častí elektrickým oblúkom klasickou metódou, zváranie v ochrannej atmosfére CO₂,

zámočnícke práce

- Komplexné profesionálne klampiarske a lakovnícke opravy
- Dodávka a montáž autopríslušenstva
- Opravy, čistenie a plnenie klimatizácií
- Výmena autoskiel úžitkových vozidiel a autobusov
- Predaj náhradných dielov príslušenstva IVECO a IRISBUS

- Predaj olejov a mazív OMV
- Umývanie úžitkových vozidiel a autobusov

Pre odborné zabezpečenie našich služieb disponujeme :

- Valcová skúšobňa brzd
- Diagnostické zariadenie E.A.S.Y
- Zariadenie na kontrolu a nastavenie svetlometov
- Zariadenie na nastavenie geometrie
- zariadenie na opravy, čistenie a plnenie klimatizácie
- umývacia linka

Medzi doplnkové služby poskytované servisom patrí príprava vozidla na STK a úzka spolupráca s vybranými poisťovňami, takže pri havárii vám obhliadku zabezpečíme priamo v našom servise.

Strediská disponujú dielňami, opravárenskými kanálmi, technickým vybavením, diagnostikou a školenými pracovníkmi. Súčasťou stredísk sú aj sklady, menšie administratívne priestory, nájazdové rampy, sklady olejov a mazív, mazacie kanály, certifikovaný striekací box atď... Areály majú veľké odstavné parkoviská pred budovami dielní.



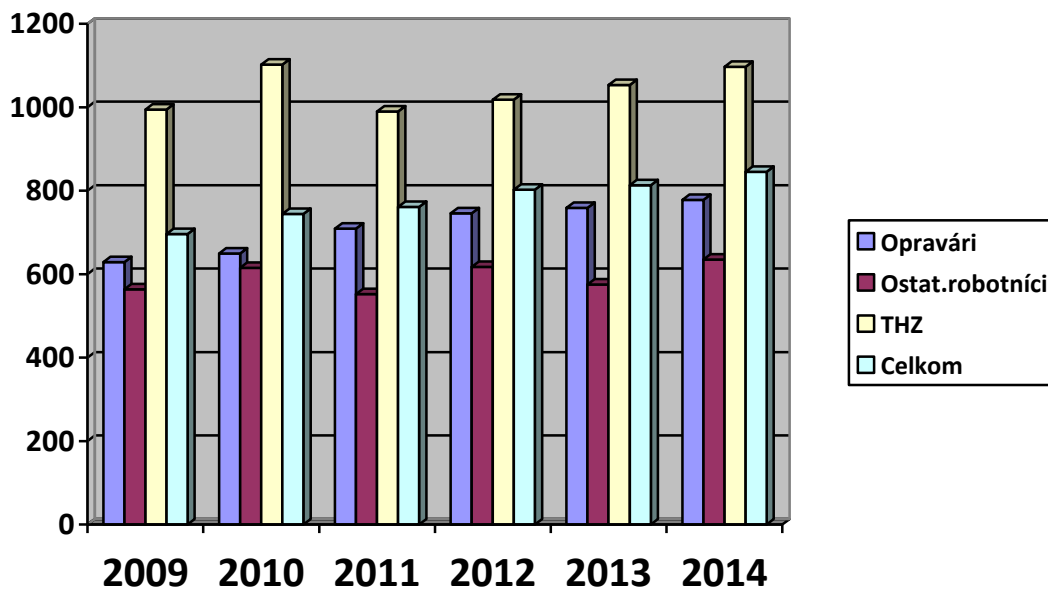
4.2. Informácia o stave a vývoji zamestnanosti

Zamestnanci spoločnosti sú zastupovaní odborovou organizáciou KOVO. Kolektívna zmluva zabezpečuje zamestnancom zamestnanecké i mzdové výhody a každoročnú valorizáciu miezd, čo dokumentuje nasledujúci prehľad.

Vývoj priemernej mesačnej mzdy:

Katégoriea	Rok 2009	Rok 2010	Rok 2011	Rok 2012	Rok 2013	Rok 2014
Opravári	629	649	709	746	759	778
Ostatní robotníci	564	615	552	617	575	635
THZ	994	1102	990	1 018	1 053	1097
SPOLU	696	744	761	802	813	845

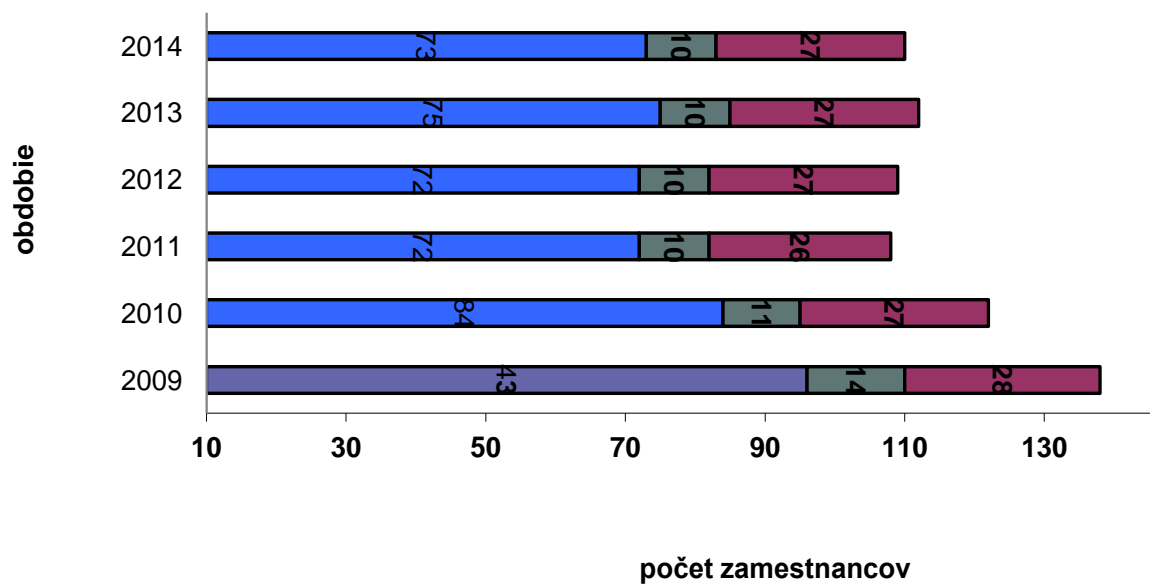
Vývoj priemernej mesačnej mzdy



Vývoj štruktúry zamestnancov (priemerný prepočítaný stav):

Katégoriea	Rok 2009	Rok 2010	Rok 2011	Rok 2012	Rok 2013	Rok 2014
Opravári	96	84	72	72	75	73
Ostatní robotníci	14	11	10	10	10	10
THZ	28	27	26	27	27	27
SPOLU	138	122	108	109	112	110

Štruktúra zamestnancov



5. Záver

Zmluva o spolupráci medzi SAD Trenčín, a.s., SAD Žilina, a.s. a IVECO Czech Republic, a.s. garantujúca servis autobusov v gescii COREX SERVIS, s.r.o. je platná do konca roku 2015. Preto je nevyhnutné pre ďalšiu existenciu firmy realizovať kvalitný servis autobusov.

6. Správa audítora a účtovná závierka

OBSAH

1. PREDSTAVENIE SPOLOČNOSTI	1
1.1. Založenie spoločnosti	1
1.2. Predmet činnosti	1
1.3. Postavenie na trhu	1
1.4. Štatutárny orgán – Konatelia	2
1.5. Štruktúra účtovnej jednotky	2
2. VÝVOJ PODNIKATELSKEJ ČINNOSTI.....	3
2.1. Informácie o stave a vývoji spoločnosti a jej podnikateľskej činnosti.....	3
2.2. Informácie o vplyve činnosti spoločnosti na životné prostredie.....	3
3. VÝSLEDKY HOSPODÁRENIA COREX SERVIS, S.R.O. ZA ROK 2013	4
3.1. Zhodnotenie dosiahnutého výsledku hospodárenia spoločnosti	4
3.2. Finančná situácia spoločnosti.....	7
3.3. Bilancia spoločnosti	8
4. TECHNICKÁ ČASŤ	10
4.1. Technické vybavenie servisov.....	10
4.2. Informácia o stave a vývoji zamestnanosti.....	12
5. ZÁVER	14
6. SPRÁVA AUDÍTORA A ÚČTOVNÁ ZÁVIERKA.....	14