

OBEC Betliar  
Šafárikova 67  
049 21 Betliar



**Výročná správa obce Betliar  
za rok 2014**

Starosta obce: Július Farkašovský – do 10.12.2014  
Ing. Ľubomír Zatroch – od 10.12.2014  
Ekonom: Valéria Hladká

## Obsah

1. Základná charakteristika účtovnej jednotky
  - 1.1 Geografické údaje
  - 1.2 Demografické údaje
  - 1.3 Symboly obce
  - 1.4 História obce
  - 1.5 Pamiatky
  - 1.6 Orgány obce a obecný úrad
  - 1.7 Výchova a vzdelávanie
  - 1.8 Zdravotníctvo
  - 1.9 Sociálne služby
  - 1.10 Kultúra
  - 1.11 Hospodárstvo
  - 1.12 Organizačná štruktúra obce – obecný úrad
2. Rozpočet obce na rok 2014 a jeho plnenie
  - 2.1 Plnenie príjmov za rok 2014
  - 2.2 Čerpanie výdavkov rozpočtu za rok 2014
  - 2.3 Plán rozpočtu na roky 2016 - 2018
3. Hospodárenie obce a rozdelenie výsledku hospodárenia za rok 2014
  - 3.1 Vysporiadanie prebytku hospodárenia
  - 3.2 Hospodárenie fondov obce
4. Bilancia aktív a pasív v celých €
  - 4.1 Aktíva
  - 4.2 Pasíva
5. Vývoj pohľadávok a záväzkov v celých €
  - 5.1 Pohľadávky
  - 5.2 Záväzky
6. Hospodársky výsledok
7. Ostatné dôležité informácie
  - 7.1 Prijaté granty a transfery
  - 7.2 Významné investičné akcie v roku 2014
  - 7.3 Iné
  - 7.4 Predpokladaný budúci vývoj činnosti
  - 7.5 Udalosti osobitného významu po skončení účtovného obdobia

## 1. Základná charakteristika účtovnej jednotky

Obec Betliar je samostatný územný samosprávny a správny celok Slovenskej republiky združuje osoby, ktoré majú na jej území trvalý pobyt. Obec je právnickou osobou, ktorá za podmienok ustanovených zákonom samostatne hospodári s vlastným majetkom a s vlastnými príjmami. Základnou úlohou obce pri výkone samosprávy je starostlivosť o všestranný rozvoj jej územia a o potreby jej obyvateľov. Obci pri výkone samosprávy možno ukladať povinnosti a obmedzenia len zákonom a na základe medzinárodnej zmluvy (§ 1, Zákon č. 369/1990 Z.z. o obecnom zriadení, v z.n.p.).

Úlohy obce pri výkone samosprávy - riadne hospodárenie s majetkom obce, rozhoduje vo veciach miestnych daní a poplatkov, usmerňuje ekon. činnosť v obci, zabezpečuje výstavbu a údržbu, vykonáva správu miestnych komunikácií, ver. priestranstiev, atd. Zabezpečuje verejnoprospešné služby, utvára a chráni zdravé podmienky a zdravý spôsob života a práce obyv. obce, vykonáva vlastnú inv. činnosť, zakladá/zriaďuje/zrušuje/kontroluje svoje rozpočtové a príspevkové organizácie, organizuje hlasovanie obyv. obce, zabezpečuje ver. poriadok v obci, zabezpečuje ochranu kult. pamiatok, plní úlohy na úseku soc. pomoci, osvedčuje listiny a podpisy na listinách, vedie obecnú kroniku (<http://www.euroekonom.sk/poradna/ekonomicky-slovník/?q=ulohy-obce-pri-vykone-samospravy>).

---

### Základné údaje

Názov:	Obec Betliar
Štát	Slovensko
Kraj	Košický kraj
Okres	Rožňava
Región	Gemer
Adresa:	Šafárikova 67, 049 21 Betliar
Štatutárny zástupca:	Július Farkašovský, starosta obce
IČO:	00328103
DIČ:	2020961184
Právna forma:	právnická osoba
Deň vzniku:	1.1.1991 – obec Betliar ako samostatný územný samosprávny celok sa riadi zákonom č. 369/1990 Zb. o obecnom zriadení v znení neskorších zmien a doplnkov a Ústavou SR.
Počet obyvateľov k 31.12.2014:	925
Rozloha k.ú. obce:	24 669 314 m <sup>2</sup> , (2 466,9 ha)

---

### Doplňujúce údaje

Nadmorská výška	343 m n. m.
Súradnice	48°42'09"S 20°30'23"V
Hustota	38,79 obyv./km <sup>2</sup>
Prvá pís. zmienka	1330
PSČ	049 21
ŠÚJ	525545
EČV	RV
Tel. predvoľba	+421-58
E-mailová adresa	<a href="mailto:obec.betliar@stonline.sk">obec.betliar@stonline.sk</a>
Telefón	+421 58 798 31 14 +421 58 788 31 71
Fax	+421 58 788 31 70

## 1.1 Geografické údaje

Obec Betliar ( 341 m n. m. - stred obce, 311 - 1286 m n. m. v katastri ) leží v juhovýchodnej časti Slovenského Rudohoria na nive a náplavovom kuželi rieky Slanej, najjužnejšia časť v Revúckej vrchovine - Turecká. Je vzdialená cca 3 km od mesta Rožňava. K Betliaru patrí aj osada Nižná Maša ktorá leží cca 500 m od obce smerom juhovýchodným. V severnej časti obce sa začína hodnotný a pomerne zachovalý chránený prírodný park patriaci do areálu kaštieľa podlhovastého pôdorysu z rokov 1792 - 95 s početnými architektonickými doplnkami ( umelý vodopád, tzv. slobodomurársky pavilón, japonský mostík, početné plastiky a pod.,vo vstupnej časti sa nachádzajú cudzokrajné dreviny ). V strednej a východnej časti katastra obce Betliar sa nachádza zvernica Betliar , ktorá je na k.ú. Betliar tvorená muflónou a jeleňou časťou, v ktorej je včlenená aklimatizačná zvernička. Ochranné pásmo zvernice sa nachádza na k.ú. obce Čučma . Katastrálnym územím obce Betliar, jeho severnou časťou (hrebeňovou časťou Volovských vrchov) prechádza nadregionálny biokoridor NB/5, jeho južnou časťou regionálny biokoridor -alúvium rieky Slaná. Katastrálne územie obce Betliar sa nachádza v 1. stupni ochrany podľa zákona č. 543/2002 Z.z. o ochrane prírody a krajiny - bez prítomnosti chránených území (vzhľadom na existenciu zvernice Betliar bolo celé k.ú. vyňaté z CHVÚ Volovské vrchy). Na území katastra sa nachádzajú viaceré biotopy pri ktorých je potrebný pri zasahovaní do nich súhlas orgánu ochrany prírody Jedná sa o prejazdnu obec. Betliarom prechádza cesta I. triedy I-67 slúžiaca na medzinárodnú turistickú dopravu ( Poľsko-Vernár-Dobšiná-Rožňava- Maďarsko ). Cez obec prechádza aj železnica smerujúca z Rožňavy do Dobšinej a späť a turistický chodník č. 8749 ( žltá značka ) začínajúci pri železničnej stanici v obci Betliar , vedúci cez sedlo Volovec a napájajúci sa na turistický chodník č. 2827( modrú značku ) z Rožňavy do Krompách. Severnou hranicou katastra obce Betliar prechádzajú ďalšie turistické chodníky , a to : E8 - 0901 - cesta hrdinov SNP( červená značka) a č. 5720 ( zelená značka) vedúci z Nálepkova do Rožňavských kúpeľov. Administratívne patrí do Košického kraja. Kataster obce Betliar hraničí s katastrami obcí: Betliar Čučma, Rudná, Henclová a s katastrom mesta Rožňava. Obec Betliar je elektrifikovaná a plynofikovaná, v obci je vybudovaný verejný vodovod, nie je tu však vybudovaná splašková kanalizácia a ČOV (ÚPD Betliar, 2008, s.5). Obec Betliar má vzhľadom na svoju polohu v tesnej blízkosti mesta Rožňava ( cca 3 km ) , ako aj vhodné dopravné napojenie ( leží na hlavnej cestnej tranzitnej turistickej trase Poľsko - Poprad - Vernár - Dobšiná - Rožňava - Kráľ - Maďarsko ), ďalej prírodné a historické danosti ( NKP kaštieľ, zvernica Betliar a pod. ) vhodné predpoklady na rozvoj hlavne v oblasti cestovného ruchu , ďalej poľnohospodárskej malovýroby a nezávadnej výroby (ÚPD Betliar, 2008, s.10).

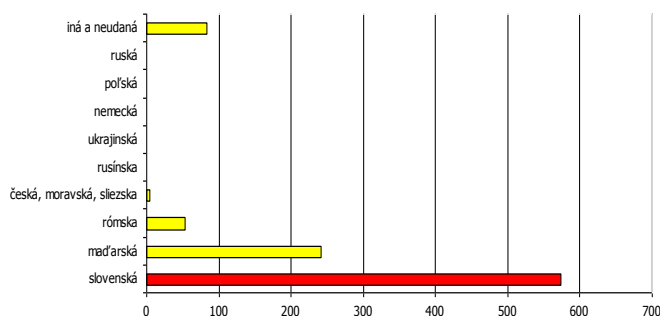
## 1.2 Demografické údaje

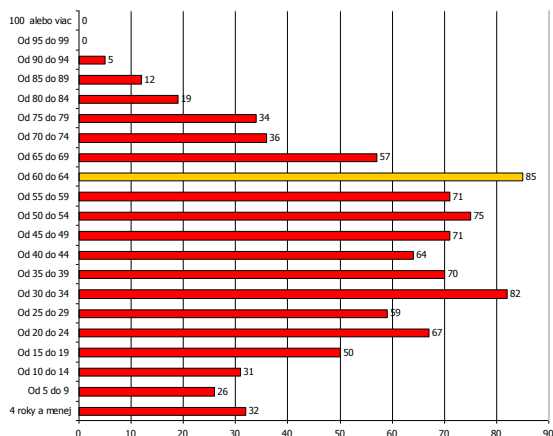
Stav trvale bývajúceho obyvateľstva k 31.12. (Osoba)

	2004	2005	2006	2007	2008	2009	2010	2011	2012	2013	2014
Spolu	979	955	958	948	923	937	929	938	940	935	925
Muži	503	492	491	489	476	481	480	476	474	473	468
Ženy	476	463	467	459	447	456	449	462	466	462	457

Základné vekové skupiny

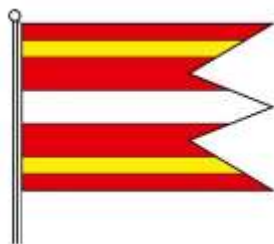
	2004	2005	2006	2007	2008	2009	2010	2011	2012	2013	2014
14 rokov alebo menej	134	123	118	112	102	106	100	96	98	99	89
Od 15 do 64 rokov	682	681	683	684	674	688	685	702	694	701	694
65 rokov alebo viac	163	151	157	152	147	143	144	140	148	135	139





### 1.3 Symboly obce

Obec Betliar používa svoj nový erb od roku 1998. V hornej časti erbu je starý obecný znak zo 16. storočia s dvomi radlicami – lemešom a čerieslom umiestnený nad Betliarskym kaštieľom. Farby erbu červená a zlatá boli erbovými farbami rodu Andrássovovcov, červená zároveň pripomína tradície železiarstva.



Symboly obce Betliar sú zaevidované v Heraldickom registri Slovenskej republiky pod signatúrou HR SR : B-56/98, číslo uznesenia : OZ – 4/1998-B.3..

### 1.4 História obce

V roku 2010 uplynie už 680 rokov od prvej známej písomnej zmienky o Betliari z roku 1330. Uvádza sa pod názvom Bethler ako vlastníctvo predkov rodiny Štítnických. Jeho chotárne územie bolo súčasťou brzotínskeho panstva a všetko, čo sa v ňom udialo, bolo pripisované v prospech či neprospech Brzotína. Maďarský historik Bálint Ila tvrdí, že Betliar vznikol po roku 1291. Dnes už nezistíme, koľko osád pred ním na jeho území existovalo, ako sa volali a čo sa s nimi stalo. O tom, ako vznikol Betliar a jeho názov, nemáme hodnoverné doklady. Isté je, že za svoj vznik môže vďačiť nerastnému bohatstvu Volovského pohoria, v ktorom najmä nemeckí baníci ako „pozvaní“ hostia kutali a dolovali vzácne rudy. Baníctvo v druhej polovici 15. storočia upadalo. Zásoby rúd sa zmenšovali. Baníci postupne opúšťali obec alebo splynuli s prichádzajúcimi valachmi. Niektorí valasi sa prisťahovali z krásnohorského panstva, kde ich pôvodne usadili Bebekovci. Prichádzali aj zo severných častí krajiny. Zaoberali sa pastierstvom, neskôr poľnohospodárstvom. Mali osobitné postavenie. Riadili sa valašským právom. Po cholere v roku 1497 Betliar vstúpil do novoveku s malým počtom obyvateľov. Vážne zmeny v živote obyvateľov nastali v 16. storočí. Počas začleňovania Uhorska do vznikajúcej habsburskej monarchie. zápas Ferdinanda Habsburského s vojvodom Zápoľským o uhorský trón a s ním spojený príchod a prítomnosť Turkov v Uhorsku nepriaznivo vplývali na už aj tak ťažké hospodárske a sociálne polozenie poddaných. Keď František Bebek v roku 1556 pomocou Turkov zvíťazil pod Krásnou Hôrku nad cisárskymi vojskami, Turci sa pustili do plienenia Slanskej doliny. V januári 1557 ovládli aj Betliar a ustanovili v ňom vlastného richtára. Boje o získanie uhorského trónu však pokračovali ďalej. Cisársky generál Lazár Schwendi roku 1565 dobyl plešivský hrad, o dva roky neskôršie Krásnu Hôrku a v roku 1578 za veliteľa krásnohorského hradu menoval Petra Andrášiho. Majetky Františka Bebeka boli skonfiškované. Spravoval ich, vrátane Betliara, Andrášii. Od roku 1642

sa obec stala dedičným vlastníctvom Andrášiovcov. Obec v 17. storočí prežívala mnohé utrpenia. Náboženské rozbroje, povstanie, plienenie povstaleckých či cisárskych vojakov, vojna s Turkami a rôzne epidémie spôsobovali aj v Betliari veľké škody a mimoriadny pohyb obyvateľov. Napríklad po morovej epidémii (1709 - 1710) obec mala v roku 1725 iba 15 starých osadníkov s pozemkom a 11 želiarov, ale v roku 1773 už v nej žilo 69 rodín, z nich 55 sedliackych. V rokoch 1607 - 1608 sa v obci vytvorila samostatná cirkevná organizácia. Okrem kazateľa mohla mať i učiteľa pre vzdelávanie detí. Túto možnosť obec využila. Jej obyvatelia prekonali obdobie náboženskej neznášanlivosti a po vydaní tolerančného patentu (1784) sa rozvíjali obidve náboženstvá (evanjelické i katolícke). O pôsobení kazateľov - farárov a učiteľov – kantorov v 17. a 18. storočí sa zachovali aj písomné materiály. Boli použité pri spracovaní životopisných náčrtov osobností, ktoré v tomto období zabezpečovali kultúrny a sociálny rozvoj obce. Zrušenie poddanstva (1848) a urbársky patent z roku 1853 oslobodili od feudálnych tiarch len tzv. Urbársku pôdu (ktorú poddaní užívali a plnili za ňu poddanské povinnosti). Z lesov a spoločných pasienkov bola roľníkom vydelená určitá časť. Vytvorila základ budúcej urbáriálnej a pasienkovej spoločnosti. Koncom 18. storočia oživilo baníctvo a nastal rozmach železiarstva. V obci bola vysoká pec a dva hámre, roku 1847 pribudla valcovňa a roku 1853 druhá pec. Železiarske podniky však koncom 19. a začiatkom 20. storočia zanikli. Obyvatelia naďalej pracovali v poľnohospodárstve, lesníctve a v rozšírenej miere sa zoberali remeslami. Rozpad Rakúsko – Uhorska a vznik ČSR v roku 1918 priniesli obyvateľom národné oslobodenie a znamenali koniec násilnej maďarizácie. Od tohto času pulzuje v obci čulý národný a kultúrno - spoločenský život. Zabezpečovali ho nielen prisťahovaní, ale aj domáci vzdelanci. Možno povedať, že v obci vyrastala prvá domáca inteligencia, ktorá postupne „vzala do svojich rúk“ starostlivosť a zodpovednosť za kultúrno - spoločenský rozvoj obce. Obec citelne zasiahla realizácia mníchovského diktátu v roku 1938. Stala sa pohraničnou obcou. Jej obyvatelia sa v roku 1944 zúčastnili Slovenského národného povstania. Od fašizmu bola oslobodená 23. januára 1945. Obyvatelia sa po obnove vojnou zničených a poškodených objektov pustili do postupného, cieľavedomého rozvoja obce. Zlepšilo sa životné prostredie. Výstavbou rodinných domov vzniklo niekoľko nových ulíc a postavené boli viaceré spoločensky potrebné objekty. Rekonštruovali sa aj staršie rodinné domy. Vybavenosť bytov dosiahla nebývalú úroveň. V roku 1956 bolo založené jednotné roľnícke družstvo, ktoré sa roku 1960 stalo súčasťou JRD Nový Gemer so sídlom v Gemerskej Polome. Majetok Andrášiovcov bol po vojne skonfiškovaný. Kaštieľ s rozsiahlym parkom bol roku 1948 vyhlásený za štátny kultúrny majetok. Komplex areálu kaštieľa s celým parkom je národnou kultúrnou pamiatkou. Revolučné premeny v roku 1989 priniesli do života obce nové prvky riadenia spoločných vecí. V novembrových voľbách roku 1990 boli zvolené samosprávne obecné orgány – starosta a obecné zastupiteľstvo, ktoré zabezpečujú ďalší rozvoj obce.

## 1.5 Pamiatky

obci Betliar sa nachádzajú nasledovné individuálne chránené národné kultúrne pamiatky zapísané v Ústrednom zozname pamiatkového fondu SR:

Názov NKP	č. ÚZPF	parcelné číslo	adresa
Socha na stĺpe, sv. Ján Nepomucký	2389/0	513	v parku v obci
Kostol evanjelický, a. v.	476/0	485	Betliar č. 261
Kostol rímskokatolícky sv. Alžbety vdovy	2390/0	84	Betliar č. 280
Dva bytové domy v areáli bývalej železiarne	4682/1-2	1485	Betliar č. 421
Kaštieľ s areálom	475/1- 40		Betliar č. 6

BETLIAR KAŠTIEĽ S AREÁLOM Č. ÚZ PF: 475/1- 40 Objektová skladba: 475/1 Kaštieľ, 475/2 Budova vstupná, 475/3 Budova hospodárska I (pôv. byty služobníctva), 475/4 Studňa rumpalová, 475/5 Budova hospodárska II (býv. kočiareň), 475/6 Vila (pôv. byt záhradníka a práčovňa), 475/7 Park anglický, 475/8 Rotunda (pôv. knižnica), 475/9 Pavilón „čínsky“, 475/10 Most drevený „japonský“, 475/11 Pavilón „sloboda, 475/12 Grotta s bazénom zv. „Hermesova studňa“, 475/13 Stĺp kamenný na „olympijský oheň“, 475/14 Most kamenný, 475/15 Grotta s vodopádom, 475/16 Pavilón na mólo, 475/17 Zverinec, 475/18 Ruina umelá, 475/19 Pavilón poľovnícky zv. Bosmak, 475/20 Filagória kovaná, 475/21 Fontána s vodometom a plastikou, 475/22 Fontána s vodometom, 475/23 Fontána s vodometom, 475/24 Socha na podstavci – kráľ, 475/25 Socha na podstavci – murín, 475/26 Socha na podstavci – murín s hadom, 475/27 Socha na podstavci – murín s vázou, 475/28 Socha Budha, 475/29 Stĺpy liatinové 2 ks, 475/30 Bránka kovaná (do majeta), 475/31 Žardiniéry liatinové 2 ks,

475/32 Delo na podstavci I, 475/33 Delo na podstavci II, 475/34 Brána vstupná, 475/35 Múr ohradný, 475/36 Budova hospodárska III (býv. majer), 475/37 Brána kovaná, 475/38 Dom s lodenicou, 475/39 Budova administratívna I (býv. lesná správa), 475/40 Budova administratívna II (býv. ateliér).

Doplňok: Objektová skladba k areálu býv. železiarne 468/1 Dom bytový s podkrovím 468/2 Dom bytový s pavlačou.

### **Rímskokatolícky kostol sv. Alžbety vdovy**

Stredoveká stavba z 1. polovice 14. storočia, v 17. a 19. storočí upravovaná, najstaršia pamiatka obce. Podľa dostupných prameňov na mieste kostola stála už v 14. storočí kaplnka, ktorá sa postupom dejín prestavala do dnešnej podoby. Na gotický pôvod kostola poukazuje jeho pôdorys s pravouhlou svätyňou zaklenutou valenou klenbou a sakristiou, do ktorej vedie lomený portál. Veža bola pristavaná v 17. storočí. Loď kostola je zaklenutá barokovými klenbami. Z barokového zariadenia kostola sa zachovala iba drevená kazateľnica zo začiatku 18. storočia so sochami evanjelistov a drevená socha panny Márie kráľovnej z 2. polovice 18. storočia. Na hlavnom oltári z konca 19. storočia je obraz sv. Alžbety vdovy na bočnom oltári obraz sv. Alžbety Uhorskej (<http://www.obecbetliar.sk>).

### **Evanjelický kostol augsburského vyznania**

Evanjelický kostol augsburského vyznania bol postavený v roku 1786 po tolerančnom patente cisára Jozefa II., podľa vtedajších predpisov bez veže a zvonov. Klasicistická veža bola pristavaná až v roku 1826, pod ňou bol otvorený nový vstup do kostola. Pôvodný južný vstup s murovanou predsieňou zostal zachovaný. Pozdĺžny sieňový priestor kostola zaklenutý neskorobarokovými klenbami má zaujímavý uzáver v ostrom uhle. Tu je umiestnený murovaný stĺpový oltár s obrazom Kristus a Samaritánka pri studni z roku 1838, ktorý je jedným z najlepších diel významného levočského maliara Jozefa Czauczika. Budovu kostola i veže postihli požiare a v roku 1856 vyhoreli do základov. Vzápätí bol však znovu vybudovaný a neporušený zostal až do roku 1911, kedy bola strecha kostola pokrytá eternitom a veža plechom. V 1937 bol kostol renovovaný. Posledné úpravy interiéru kostola sa konali v 90. rokoch minulého storočia, v roku 2006 získala veža kostola novú medenú krytinu a v roku 2008 sa previedla výmena strešnej krytiny na lodi kostola (<http://www.obecbetliar.sk>).

### **Kaštieľ**

Kaštieľ v Betliari vznikol ako gotický hrádok obohnaný hradnou priekopou, ktorý pôvodne slúžil ako predsunuté opevnenie hradu Krásna Hôrka. Jadro kaštieľa dali vybudovať v 15. storočí jeho majitelia Bebekovci. Začiatkom 18. storočia už pravdepodobne obytnú stavbu odkúpila od pôvodných majiteľov rodina Andrásyovcov. S premenou na luxusné reprezentačné sídlo začal Štefan Andrásy. V 19. storočí bol prestavaný na trojpodlažný poľovnícky kaštieľ, ktorého podoba je viacmenej zachovaná dodnes. Šľachtický rod Andrásyovcov vlastnil rozsiahle majetky na hornom Gemeri: hrad Krásna Hôrka, železorudné bane a lesy. Majitelia kaštieľa cestovali po krajinách celého sveta, čo sa prejavilo na budovaní panstva v Betliari, aj na zariadení interiérov sídla. Veľmi zaujímavá je najmä zbierka umeleckých diel, dobre zachovaný nábytok, unikátna knižnica, zbrane, cenná keramika, sklo a porcelán. Expozíciu tiež obohacujú lovecké trofeje z poľovačiek doma i v cudzine a rôzne zaujímavé predmety ako eskimácky odev, výzbroj samuraja a egyptská múmia, prinesená z ďalekých ciest. Sídlo Andrásyovcov je obklopené ojedinelým prírodným parkom s rozlohou 81 hektárov, ktorý si ako jeden z mála dodnes zachoval svoj pôvodný vzhľad a patrí medzi najcennejšie prírodné parky na Slovensku. Úpravy okolo kaštieľa sa začali už v 16. storočí, pričom za dnešnú podobu parku, ktorý pozvoľne prechádza do okolitého prírodného prostredia, vďačí niekoľkým architektom. Pri prechádzke parkom môže návštevník obdivovať pestrosť druhov rastlinnej ríše z celého sveta, drobnú záhradnú architektúru, sústavu priehľadov zameraných na významné objekty v parku a v okolí, ktoré spolu s dômyselne vybudovaným vodným systémom potôčikov, umelých vodných korýt, rybníkov a fontán vytvárajú príjemný, oku lahodiaci harmonický celok. Po roku 1945 kaštieľ prešiel do správy Národnej kultúrnej komisie pre Slovensko, neskôr slúžil ako múzeum bytovej kultúry šľachty. Dnes múzeum patrí do zväzku Slovenského národného múzea. V roku 1977 bol betliarsky park zapísaný do zoznamu historických záhrad a parkov sveta. V roku 1985 bol kaštieľ vyhlásený za národnú kultúrnu pamiatku. V rokoch 1968 - 1994 bola vykonaná komplexná pamiatková obnova kaštieľa, za ktorú získal kolektív pracovníkov Múzea Betliar medzinárodnú prestížnu cenu Európa nostra 1995 (10.10.2014, <http://www.obecbetliar.sk>).

## 1.6 Orgány obce a obecný úrad

Orgánmi obce Betliar sú:

- a) obecné zastupiteľstvo,
- b) starosta obce.
- c) komisie OZ

**Obecné zastupiteľstvo** môže zriadiť a zrušiť podľa potreby stále alebo dočasné výkonné, kontrolné a poradné orgány, určuje im náplň práce, môže zriadiť a zrušiť aj ďalšie svoje orgány a útvary, ak tak ustanovuje osobitný zákon. Osobitné postavenie má hlavný kontrolór obce, ktorého volí a odvoláva obecné zastupiteľstvo. Hlavný kontrolór je zamestnancom obce Betliar.

Obecné zastupiteľstvo v Betliari (ďalej len „obecné zastupiteľstvo“) je zastupiteľský zbor obce zložený z poslancov zvolených v priamych voľbách obyvateľmi obce na štyri roky. Spôsob volieb do obecného zastupiteľstva je upravený v osobitnom právnom predpise. V súlade s ustanovením § 11, ods. 3 zákona o obecnom zriadení, obecné zastupiteľstvo pred voľbami určí počet poslancov. Funkčné obdobie obecného zastupiteľstva sa končí zložením sľubu poslancov novozvoleného obecného zastupiteľstva.

**Poslancov** volia obyvatelia obce v priamych voľbách. Volebné pravidlá upravuje osobitný predpis. Počet poslancov na celé volebné obdobie určí pred voľbami obecné zastupiteľstvo podľa počtu obyvateľov. Funkčné obdobie obecného zastupiteľstva ako zastupiteľského zboru obce, zloženého z poslancov, začína zložením sľubu poslancov a končí zložením sľubu poslancov novozvoleného obecného zastupiteľstva na štyri roky.

### Obecné zastupiteľstvo

Ing. Ľubomír Zatroch, poslanec, člen rady, zást. starostu  
Mgr. Erika Jergová, poslankyňa, členka rady  
Lenka Plačková, poslankyňa, členka rady  
Jozef Ďurán, poslanec  
Marta Gubeková, poslankyňa  
Štefánia Kaňúrová, poslankyňa  
Bc. Jarmila Žúdelíková, poslankyňa

**Starosta obce** - je predstaviteľom obce a najvyšším výkonným orgánom obce. Funkcia starostu je verejná funkcia. Spôsob voľby starostu upravuje osobitný zákon, zvoláva a vedie zasadnutie obecného zastupiteľstva a podpisuje uznesenia, vykonáva obecnú správu, zastupuje obec vo vzťahu k štátnym orgánom, k právnickým a fyzickým osobám, rozhoduje vo všetkých veciach správy obce, ktoré nie sú zákonom alebo štatútom obce vyhradené obecnému zastupiteľstvu, je štatutárnym orgánom v majetko-právnych vzťahoch obce a v pracovnoprávných vzťahoch zamestnancov obce v administratívno-právnych vzťahoch je správny orgánom, môže pozastaviť výkon uznesenia obecného zastupiteľstva, ak sa domnieva, že odporuje zákonu alebo je pre obec zjavne nevýhodné, tak, že ho nepodpíše v lehote podľa § 12 odst. 6.

Starostu počas neprítomnosti alebo nespôsobilosti na výkon funkcie zastupuje jeho zástupca, ktorého na návrh starostu na tento účel zvolí spravidla na celé funkčné obdobie obecné zastupiteľstvo z poslancov obecného zastupiteľstva, ak zanikne mandát starostu pred uplynutím funkčného obdobia a nie je zvolený zástupca starostu, urobí tak aj bez návrhu starostu. Obecné zastupiteľstvo môže zástupcu starostu kedykoľvek odvolať.

starosta obce Betliar:

**Július Farkašovský**

### Komisie OZ

Obecné zastupiteľstvo môže zriadiť komisie ako svoje stále alebo dočasné poradné, iniciatívne a kontrolné orgány. Stále komisie zriaďuje obecné zastupiteľstvo spravidla na celé volebné obdobie, dočasné komisie na dobu riešenia danej veci. Komisie sú zložené z poslancov obecného zastupiteľstva

a z ďalších osôb zvolených obecným zastupiteľstvom, najmä z radov odborníkov. Komisie na úseku, pre ktorý boli zriadené, najmä: vypracúvajú stanoviská k materiálom prerokúvaným obecnými orgánmi, k najdôležitejším otázkam života obce a k dôležitým investičným zámerom, vypracúvajú návrhy a podnety na riešenie najdôležitejších otázok života v obci a predkladajú ich orgánom obce, ktoré sú povinné sa nimi zaoberať a o výsledku komisiu informovať, kontrolujú spôsob realizácie uznesení obecného zastupiteľstva, dozerajú na hospodárenie s majetkom obce:

Komisia ochrany verejného poriadku:  
Predseda: Lenka Plačková  
Členovia: Pavol Kušnier, Dušan Ivanko

Komisia výstavby, územného plánovania a životného prostredia  
Predseda: Ing. Ľubomír Zatroch  
Členovia: Miroslav Poľmák, Anton Gubek

Komisia financií, obchodu, služieb a cestovného ruchu  
Predseda: Jozef Ďurán  
Členovia: Ivan Tököly, Ladislav Kováč

Komisia sociálna a bytová  
Predseda: Jarmila Žúdelíková  
Členovia: Mária Kubasková, Bc. Andrea Podolinská

Komisia kultúry, vzdelávania, mládeže a športu  
Predseda Mgr. Erika Jergová  
Členovia: Mgr. Ľudmila Farkašovská, Michal Teraj ml.

## 1.7 Výchova a vzdelávanie

Na základe zákona č. 416/2001 Z. z. o prechode niektorých pôsobností z orgánov štátnej správy na obce a na vyššie územné celky s účinnosťou od 1. 7. 2002 prešli materské školy, základné školy a základné umelecké školy do zriaďovateľskej pôsobnosti obcí a miest. Sústava škôl v obci Betliar je tvorená materskou a základnou školou, tým sú dané dobré predpoklady pre ich vzájomné prepojenie do hierarchického systému. V zmysle Zákona č. 29/1984 Zb. § 5, § 6 základná škola poskytuje základné vzdelanie; žiaci nadobúdajú základné vedomosti, zručnosti a postoje v zmysle vedeckého poznania a v súlade so zásadami vlastenectva, humanity a demokracie. Materská škola zabezpečuje a vytvára podmienky na predškolskú výchovu a vzdelávanie detí vo veku od 3 do 6 rokov ( výnimočne i od 2 rokov ) a ich prípravu pre vstup do 1. ročníka základnej školy. Vo všeobecnosti má sociálny akcent s umožnením rodičov zapojiť sa do produktívnej činnosti. Základná škola pripravuje žiakov pre ďalšie štúdium. Činnosť základnej školy má nesporný vplyv na vyvážený rozvoj v obci. Zároveň dôležitým predpokladom pre rozvoj regiónu je stabilizácia ekonomicky produktívnych ľudí a vytvorenie podmienok pre život a prácu v regióne. Kvalitný výchovno-vzdelávací proces zabraňuje odlivu ekonomicky aktívnych obyvateľov z regiónu do centralizovaných aglomerácií miest.

### Materská škola Betliar

Adresa:	+421 58 7983 145
Materská škola Rosnička Betliar	
Kaštieľna 247	Riaditeľka MŠ: Eva Gécziová
049 21 Betliar	Telefón: 058/ 798 3145
Telefón:	e-mail: msrosnicka.betle@centrum.sk

Materská škola Rosnička sa nachádza na ulici, ktorá vedie ku „Kaštieľu Betliar“ - známej historickej pamiatky. MŠ realizuje rôzne aktivity, v ktorých sú prvky z projektu „Škola podporujúca zdravie“. V jesennom období usporadúva „Tekvicovú výstavu“ pred budovou MŠ, spolupracuje pri tom aj s rodičmi. Hravou formou približuje deťom svet výpočtovej techniky. Za spolupráce Centra pedagogicko-psychologického poradenstva a prevencie v Rožňave vykonáva preventívny program

„Aby sme si rozumeli“, ktorý je zameraný na skvalitnenie interakcie dieťa - dieťa, učiteľ - dieťa. Obsahom je 6 stretnutí 1krát týždenne 45-60 minút. Realizuje sa priamo v kolektíve MŠ. Vykonáva aj aktivity pre deti i rodičov, napr. Tvorivé výtvarné dielne, stretnutie pri jedličke s Mikulášom, fašiangový ples, oslavy MDD, rozlúčka s MŠ a predškolákmi. Dôležitou úlohou pedagógov je príprava detí predškolského veku na vstup do Základnej školy.

Údaje o rade školy

Členovia RŠ:

Mária Koóšová	predseda
Jana Schwarczová	zástupca za rodičov
Bc. Erika Jergová	zástupca pedagogických zamestnancov
Alena Oprondeková	zástupca nepedagogických zamestnancov
Marta Gubeková	zástupca obce

V školskom roku 2013/2014 činnosť Rady školy smerovala k riešeniu problematiky zamerania MŠ, zaoberala sa revidovaním školského vzdelávacieho programu a súčasných podmienok na realizáciu výučby detí.

Údaje o poradných orgánoch riaditeľa školy:

Pedagogická rada - členmi sú pedagógovia materskej školy.

Združenie rodičov školy pri MŠ Rosnička, 049 21 Betliar - zástupca rodičov- predseda RZ pri MŠ Mária Koóšová.

Systém práce poradných orgánov riaditeľa školy:

Pedagogická rada svoju činnosť zamerala na implementáciu obsahovej reformy školstva a právnych noriem do praxe MŠ. Pedagogická rada tvorila podklady na tvorbu pedagogickej dokumentácie – Školský poriadok, Plán prác školy v súlade s platnými právnymi normami. Zaoberala sa problematikou hodnotenia edukačného procesu a jeho výsledkov. Pri zameraní a profilácii školy v Školskom vzdelávacom programe sme vychádzali z aktuálnych podmienok školy, potrieb a záujmov detí a rodičov. Členovia pedagogickej rady:, Eva Gécziová.

Údaje o počte zamestnancov a plnení kvalifikačného predpokladu pedagogických zamestnancov školy

Zamestnanci MŠ - spolu	3
Z toho pedagogický zamestnanci	2
Kvalifikovaní - stredoškolské vzdelanie	2
Nepedagogickí zamestnanci	1
Upratovačka	1

Údaje o aktivitách a prezentácii na verejnosti

Aktivity organizované MŠ:

- |   |   |
|---|---|
| - Celoškolské združenie rodičov   | - Výstava detských obľúbených kníh  |
| - Otuzovanie vzduchom   | - Tvorivé dielne s deťmi: Veľká noc a jar                                 |
| - Víťanie jesene-tekvicová výstava pred budovou MŠ                                    | - Koncoročný výlet do vojenských kasární v Rožňave                        |
| - Oslava Mikuláša v MŠ-besiedka   | - Rozlúčka s MŠ – výstava tabla predškolákov                              |
| - Vianočné tvorivé dielne   | - Slávnostné odovzdávanie osvedčení o ukončení predprimárneho vzdelávania |
| - Triedne rodičovské združenie spojené s prednáškou a diskusiou na vopred zadanú tému |   |

Materská škola

	2004	2005	2006	2007	2008	2009	2010	2011	2012	2013	2014
škola	1	1	1	1	1	1	1	1	1	1	1
deti	24	17	14	12	13	14	17	19	18	19	18
triedy	1	1	1	1	1	1	1	1	1	1	1

učitelia 2 2 2 2 2 2 2 2 2 2 2  
 Zdroj: DataCubes, 2015

V roku 2014 navštevovalo materskú školu 18 detí.

#### Financovanie potrieb – f. klasifikácia 09.1.1.1.

Zdroj	Oddiel	Skupina	Trieda	Podtrieda	Položka	Názov	Schválený rozpočet	Rozpočet po zmenách	Skutočnosť k 31.12.2014
111	09	1	1	1	611	Tarifný plat,osobný plat,zákl.plat,funk.plat...vrátane ich ...	0,00	0,00	513,95
111	09	1	1	1	633	Knihy,časopisy,noviny,učebnice,učebné a kompenzačné...	0,00	1031,00	232,05
41	09	1	1	1	611	Tarifný plat,osobný plat,zákl.plat,funk.plat...vrátane ...	20000,00	18631,00	17908,65
41	09	1	1	1	612	Osobný príplatok	0,00	200,00	155,87
41	09	1	1	1	612	Ostatné príplatky okrem osobných príplatkov	0,00	1200,00	1186,52
41	09	1	1	1	621	Poistné do Všeobecnej zdravotnej poisťovne	0,00	2000,00	1950,25
41	09	1	1	1	625	Poistné do Sociálnej poisťovne na nemocenské poistenie	7000,00	500,00	271,00
41	09	1	1	1	625	Poistné do Sociálnej poisťovne na starobné poistenie	0,00	2600,00	2737,03
41	09	1	1	1	625	Poistné do Sociálnej poisťovne na úrazové poistenie	0,00	200,00	156,28
41	09	1	1	1	625	Poistné do Sociálnej poisťovne na invalidné poistenie	0,00	600,00	580,99
41	09	1	1	1	625	Poistné do Sociálnej poisťovne na poistenie v neza...	0,00	200,00	193,61
41	09	1	1	1	625	Poistné do Sociálnej poisťovne do rezervného ..	0,00	900,00	928,47
41	09	1	1	1	627	Príspevok do doplnkových dôchodkových poisťovní	0,00	0,00	44,00
41	09	1	1	1	632	Energie	6000,00	6000,00	6982,29
41	09	1	1	1	632	Vodné, stočné	0,00	0,00	99,03
41	09	1	1	1	632	Poštové služby a telekomunikačné služby	0,00	0,00	546,66
41	09	1	1	1	633	Všeobecný materiál	1000,00	0,00	294,60
41	09	1	1	1	633	Knihy, časopisy, noviny, učebnice, učebné a ..	0,00	0,00	79,22
41	09	1	1	1	634	Poistenie	0,00	0,00	36,50
41	09	1	1	1	635	Rutinná a štandardná údržba výpočtovej techniky	1000,00	0,00	0,00
41	09	1	1	1	635	Rutinná a štandardná údržba budov, objektov alebo ...	0,00	169,00	356,28
41	09	1	1	1	636	Nájomne za nájom budov, objektov alebo ich častí	0,00	1000,00	1923,36
41	09	1	1	1	637	Stravovanie	0,00	500,00	474,72
41	09	1	1	1	637	Prídel do sociálneho fondu	0,00	300,00	271,89

#### Základná škola Betliar

Adresa:

Základná škola Betliar  
 Železničná 156  
 049 21 Betliar

Telefón:

+421 58 7983 149

Existujúce zariadenia sú zastúpené Základnou školou pre 1-4. roč. (pre cca 45 detí), školopovinné deti v roč. 5-9. cestujú do základných škôl nachádzajúcich sa v Rožňave. Základnú školu je potrebné zrekonštruovať, rozšíriť a využiť podkrovie takým spôsobom, aby bola využitá aj pre účely Materskej školy (pre cca 20 detí) a centra voľného času podľa už vypracovanej PD, ktorá uvažuje aj s využitím alternatívnych zdrojov energie pri riešení vykurovania a pod.

V roku 2013/2014 školu navštevovalo 9 detí.

Základné školy											
	2004	2005	2006	2007	2008	2009	2010	2011	2012	2013	2014
školy	1	1	1	1	1	1	1	1	1	1	1
žiaci	19	15	13	12	13	14	15	12	12	9	9
triedy	2	1	1	1	1	1	1	1	1	1	1
učitelia	2	2	3	2	2	1	1	2	1	1	1

Zdroj: DataCubes, 2015

### Financovanie potrieb – f. klasifikácia 09.1.2.1.

Zdroj	Oddiel	Skupina	Trieda	Podtrieda	Položka	Názov	Schválený rozpočet	Rozpočet po zmenách	Skutočnosť k 31.12.2014
111	09	1	2	1	611	Tarifný plat,osobný plat,zákl.plat,funk.plat...vrátane	20000,00	15200,00	13449,81
111	9	1	2	1	612	Osobný príplatok	0,00	0,00	110,67
111	9	1	2	1	612	Ostatné príplatky okrem osobných príplatkov	0,00	1703,00	2110,07
111	9	1	2	1	614	Odmeny	0,00	297,00	0,00
111	9	1	2	1	615	Ostatné osobné vyrovnania	0,00	1000,00	1000,00
111	9	1	2	1	616	Doplatok k platu a ďalší plat	0,00	800,00	1172,60
111	9	1	2	1	621	Poistné do Všeobecnej zdravotnej poisťovne	0,00	1527,00	1805,00
111	09	1	2	1	625	Poistné do Sociálnej poisťovne na nemocenské..	7000,00	0,00	31,63
111	09	1	2	1	625	Poistné do Sociálnej poisťovne na starobné poistenie	0,00	0,00	316,42
111	9	1	2	1	625	Poistné do Sociálnej poisťovne na úrazové poistenie	0,00	0,00	18,07
111	09	1	2	1	625	Poistné do Sociálnej poisťovne na invalidné poistenie	0,00	0,00	67,79
111	09	1	2	1	625	Poistné do Sociálnej poisťovne na poistenie v	0,00	0,00	22,59
111	09	1	2	1	625	Poistné do Sociálnej poisťovne do rezervného fondu	0,00	0,00	107,35
111	9	1	2	1	627	Príspevok do doplnkových dôchodkových poisťovní	0,00	0,00	4,00
111	9	1	2	1	632	Energie	4000,00	0,00	411,00
111	9	1	2	1	633	Všeobecný materiál	0,00	513,00	513,00
111	9	1	2	1	633	Špeciálny materiál	0,00	210,00	110,00
111	09	1	2	1	635	Rutinná a štandardná údržba budov, objektov alebo	1000,00	0,00	0,00
111	9	1	2	1	637	Špeciálne služby	1000,00	0,00	0,00
41	09	1	2	1	611	Tarifný plat,osobný plat,zákl.plat,funk.plat.....	0,00	0,00	3139,29
41	9	1	2	1	612	Ostatné príplatky okrem osobných príplatkov	0,00	0,00	209,52
41	9	1	2	1	615	Ostatné osobné vyrovnania	0,00	0,00	258,00
41	9	1	2	1	616	Doplatok k platu a ďalší plat	0,00	0,00	405,40
41	09	1	2	1	625	Poistné do Sociálnej poisťovne na nemocenské poist.	0,00	300,00	250,84
41	09	1	2	1	625	Poistné do Sociálnej poisťovne na starobné poistenie	0,00	3000,00	2554,20
41	9	1	2	1	625	Poistné do Sociálnej poisťovne na úrazové poistenie	0,00	150,00	145,78
41	09	1	2	1	625	Poistné do Sociálnej poisťovne na invalidné poistenie	0,00	500,00	495,79
41	09	1	2	1	625	Poistné do Sociálnej poisťovne na poistenie v...	0,00	200,00	165,20
41	09	1	2	1	625	Poistné do Sociálnej poisťovne do rezervného ...	0,00	850,00	866,47
41	9	1	2	1	627	Príspevok do doplnkových dôchodkových poisťovní	0,00	50,00	44,00
41	9	1	2	1	632	Energie	0,00	4650,00	4979,00
41	9	1	2	1	632	Vodné, stočné	0,00	100,00	70,73
41	9	1	2	1	632	Poštové služby a telekomunikačné služby	0,00	350,00	360,16
41	9	1	2	1	633	Všeobecný materiál	2000,00	600,00	516,20
41	09	1	2	1	633	Knihy,časopisy,noviny,učebnice,učebné a ...	0,00	50,00	57,67
41	09	1	2	1	635	Rutinná a štandardná údržba budov, objektov ...	0,00	500,00	384,50
41	9	1	2	1	637	Špeciálne služby	0,00	0,00	39,89
41	9	1	2	1	637	Stravovanie	0,00	450,00	470,58
41	9	1	2	1	637	Poistné	0,00	0,00	62,00
41	9	1	2	1	637	Prídela do sociálneho fondu	0,00	0,00	334,54

### Financovanie potrieb – f. klasifikácia 09.5.0.1. - ŠKD

Zdroj	Oddiel	Skupina	Trieda	Podtrieda	Položka	Názov	Schválený rozpočet	Rozpočet po zmenách	Skutočnosť k 31.12.2014
41	09	5	0	1	611	Tarifný plat,osobný plat,zákl.plat,funk.plat.....	5000,00	5100,00	4329,94
41	9	5	0	1	621	Poistné do Všeobecnej zdravotnej poisťovne	0,00	600,00	553,45
41	9	5	0	1	623	Poistné do ostatných zdravotných poisťovní	0,00	150,00	207,75
41	09	5	0	1	625	Poistné do Sociálnej poisťovne na ...	2000,00	100,00	70,82
41	09	5	0	1	625	Poistné do Sociálnej poisťovne na starobné poistenie	0,00	700,00	708,52
41	9	5	0	1	625	Poistné do Sociálnej poisťovne na úrazové poistenie	0,00	40,00	40,43
41	09	5	0	1	625	Poistné do Sociálnej poisťovne na invalidné poistenie	0,00	50,00	36,48
41	09	5	0	1	625	Poistné do Sociálnej poisťovne na ...	0,00	10,00	12,16

41	09	5	0	1	625	Poistné do Sociálnej poisťovne do rezervného ...	0,00	250,00	240,34
41	9	5	0	2	641	Transfery v rámci VS ostatným subjektom VS	0,00	0,00	62,00

### Trendy

Transformácia základného školstva si vyžaduje zmenu filozofie vzdelávania z direktívneho na tvorivo-humánne, musí sa zamerať na osobnosť žiaka a na celkový rozvoj jeho osobnosti. Preto je tak dôležitá kurikulárna transformácia, to znamená konštruktívna zmena v učebných plánoch a osnovách. Treba sa zamerať sa na to, čo je pre žiaka dôležité, netvať na encyklopedických vedomostiach a memorizácii, ale sústrediť sa na to, aby žiak pracoval tvorivo, aby si vedel hľadať a dokázal nájsť informácie, ktoré potrebuje a nezaťažoval sa tým, čo nie je dôležité a čo si môže kedykoľvek nájsť na Internete, alebo v knižnici. Diverzifikácia ciest, spôsobov a metód vzdelávania. Je nevyhnutná diverzifikácia ciest, spôsobov a metód vzdelávania. Rodičia musia mať možnosť vybrať si školu, ktorá vyhovuje ich deťom či už je to škola štátna, súkromná, alebo alternatívna, to znamená, že tu musí existovať prostredie slobodnej voľby a právo na výber vzdelávacej cesty, musí existovať konkurenčné prostredie, ktoré bude hnacou silou pokroku.

## 1.8 Zdravotníctvo

V súčasnosti sa v obci Betliar nenachádza žiadne zdravotnícke zariadenie. Obyvatelia obce majú možnosť voľného výberu ošetrojúceho lekára v zdravotných strediskách v Rožňave a v Gemerskej Polome. V Rožňave (cca 3 km od obce) sa nachádza aj nemocnica s poliklinikou, v ktorej sú poskytované aj ďalšie zdravotnícke služby.

## 1.9 Sociálne služby

Sociálne služby sa poskytujú v zariadeniach sociálnych služieb, ktorých zriaďovateľmi je obec, fyzické a právnické osoby, a ostatné orgány miestnej štátnej správy a samosprávy. Tie poskytujú sociálne služby v zmysle zákona NR SR č. 448/2008 o sociálnych službách z. z. v znení neskorších predpisov.

Sociálna starostlivosť je občanom poskytovaná poskytovaním rôznych sociálnych dávok, ktoré vypláca ÚPSVaR v Rožňave, opatrovateľskú službu občanom na to odkázaným zabezpečuje zo zákona obec. Pri sociálnej vybavenosti sú brané do úvahy viaceré faktory (početnosť výskytu osôb závislých na sociálnych službách, miera závislosti na bývaní v domovoch sociálnych služieb, ekonomické podmienky, demografická a sociálna štruktúra obyvateľstva). Súčasná demografická štruktúra a tendencie jej vývoja (hlavne zvyšovanie podielu starších vekových skupín obyvateľstva) vytvárajú tlak na rozširovanie zariadení sociálnych služieb. V súčasnosti sa v obci nenachádzajú žiadne zariadenia sociálnych služieb.

### Financovanie potrieb

Zdroj	Oddiel	Skupina	Trieda	Podtrieda	Položka	Názov	Schválený rozpočet	Rozpočet po zmenách	Skutočnosť k 31.12.2014
111	10	7	0		642	Transfery na dávku v hmotnej núdzi a príspevky k dávke	0,00	1715,00	2072,01
11M1	10	7	0	3	611	Tarifný plat, osobný plat, zákl. plat, funk. plat... vrátane ich ...	0,00	10000,00	2733,77
11M1	10	7	0	3	621	Poistné do Všeobecnej zdravotnej poisťovne	0,00	0,00	144,84
11M1	10	7	0	3	623	Poistné do ostatných zdravotných poisťovní	0,00	0,00	130,58
11M1	10	7	0	3	625	Poistné do Sociálnej poisťovne na nemocenské poistenie	0,00	0,00	38,56
11M1	10	7	0	3	625	Poistné do Sociálnej poisťovne na starobné poistenie	0,00	0,00	385,58
11M1	10	7	0	3	625	Poistné do Sociálnej poisťovne na úrazové poistenie	0,00	0,00	22,02
11M1	10	7	0	3	625	Poistné do Sociálnej poisťovne na invalidné poistenie	0,00	0,00	72,40
11M1	10	7	0	3	625	Poistné do Sociálnej poisťovne na poistenie v ....	0,00	0,00	27,55
11M1	10	7	0	3	625	Poistné do Sociálnej poisťovne do rezervného fondu ....	0,00	0,00	130,76
11M1	10	7	0	3	633	Všeobecný materiál	0,00	0,00	1656,64
11M1	10	7	0	3	637	Poistné	0,00	0,00	30,60
11M2	10	7	0	3	611	Tarifný plat, osobný plat, zákl. plat, funk. plat... vrátane ich ...	0,00	0,00	470,42
11M2	10	7	0	3	621	Poistné do Všeobecnej zdravotnej poisťovne	0,00	0,00	25,56
11M2	10	7	0	3	623	Poistné do ostatných zdravotných poisťovní	0,00	0,00	23,04
11M2	10	7	0	3	625	Poistné do Sociálnej poisťovne na nemocenské poistenie	0,00	0,00	6,79
11M2	10	7	0	3	625	Poistné do Sociálnej poisťovne na starobné poistenie	0,00	0,00	68,05

11M2	10	7	0	3	625	Poistné do Sociálnej poisťovne na úrazové poistenie	0,00	0,00	3,88
11M2	10	7	0	3	625	Poistné do Sociálnej poisťovne na invalidné poistenie	0,00	0,00	24,80
11M2	10	7	0	3	625	Poistné do Sociálnej poisťovne na poistenie v ....	0,00	0,00	4,85
11M2	10	7	0	3	625	Poistné do Sociálnej poisťovne do rezervného fondu...	0,00	0,00	23,12
11M2	10	7	0	3	633	Všeobecný materiál	0,00	0,00	292,37
11M2	10	7	0	3	637	Poistné	0,00	0,00	5,40
132	5	1	0		633	Všeobecný materiál	0,00	0,00	109,00
1361	10	7	0	3	611	Tarifný plat,osobný plat,zákl.plat,funk.plat...vrátane ich ..	0,00	0,00	1047,89
1361	10	7	0	3	623	Poistné do ostatných zdravotných poisťovní	0,00	0,00	143,52
1361	10	7	0	3	625	Poistné do Sociálnej poisťovne na nemocenské poistenie	0,00	0,00	20,06
1361	10	7	0	3	625	Poistné do Sociálnej poisťovne na starobné poistenie	0,00	0,00	200,90
1361	10	7	0	3	625	Poistné do Sociálnej poisťovne na úrazové poistenie	0,00	0,00	11,47
1361	10	7	0	3	625	Poistné do Sociálnej poisťovne na invalidné poistenie	0,00	0,00	43,05
1361	10	7	0	3	625	Poistné do Sociálnej poisťovne na poistenie v	0,00	0,00	14,32
1361	10	7	0	3	625	Poistné do Sociálnej poisťovne do rezervného fondu ....	0,00	0,00	68,17
1362	10	7	0	3	611	Tarifný plat,osobný plat,zákl.plat,funk.plat...vrátane ich ...	0,00	0,00	184,91
1362	10	7	0	3	623	Poistné do ostatných zdravotných poisťovní	0,00	0,00	25,33
1362	10	7	0	3	625	Poistné do Sociálnej poisťovne na nemocenské poistenie	0,00	0,00	3,54
1362	10	7	0	3	625	Poistné do Sociálnej poisťovne na starobné poistenie	0,00	0,00	35,45
1362	10	7	0	3	625	Poistné do Sociálnej poisťovne na úrazové poistenie	0,00	0,00	2,03
1362	10	7	0	3	625	Poistné do Sociálnej poisťovne na invalidné poistenie	0,00	0,00	7,60
1362	10	7	0	3	625	Poistné do Sociálnej poisťovne na poistenie v	0,00	0,00	2,53
1362	10	7	0	3	625	Poistné do Sociálnej poisťovne do rezervného fondu solidarity	0,00	0,00	12,03
41	10	2	0		642	Transfery neziskovej organizácii poskytujúcej všeobecne	1000,00	1000,00	582,83
41	10	7	0	1	642	Transfery jednotlivcovi	0,00	0,00	315,00
41	10	7	0	1	642	Transfery na dávku v hmotnej núdzi a príspevky k dávke	2800,00	3115,00	2080,70
41	10	7	0	3	611	Tarifný plat,osobný plat,zákl.plat,funk.plat...vrátane ich	0,00	0,00	1301,82
41	10	7	0	3	621	Poistné do Všeobecnej zdravotnej poisťovne	0,00	0,00	42,60
41	10	7	0	3	623	Poistné do ostatných zdravotných poisťovní	0,00	0,00	38,40
41	10	7	0	3	625	Poistné do Sociálnej poisťovne na nemocenské poistenie	0,00	0,00	11,35
41	10	7	0	3	625	Poistné do Sociálnej poisťovne na starobné poistenie	0,00	0,00	113,40
41	10	7	0	3	625	Poistné do Sociálnej poisťovne na úrazové poistenie	0,00	0,00	6,50
41	10	7	0	3	625	Poistné do Sociálnej poisťovne na invalidné poistenie	0,00	0,00	24,30
41	10	7	0	3	625	Poistné do Sociálnej poisťovne na poistenie v...	0,00	0,00	8,10
41	10	7	0	3	625	Poistné do Sociálnej poisťovne do rezervného fondu	0,00	0,00	38,47
41	10	7	0	3	633	Všeobecný materiál	0,00	0,00	1131,38
41	10	7	0	3	637	Poistné	0,00	0,00	53,30

### *Trendy*

Sociálne služby pomáhajú v kritických situáciách jednotlivcom, rodinám alebo určitým skupinám občanov zvládnuť starostlivosť o seba alebo o domácnosť a podporujú tak pozitívnu spoločenskú atmosféru v komunite. Význam sociálnych služieb nie je dôležitý len vzhľadom na množstvo ľudí, ktoré ich potrebuje, ale hlavne preto, že bez ich pôsobenia by časť občanov nemala možnosť podieľať sa na spoločenskom živote, nebolo by možné uplatnenie ich ľudských a občianskych práv a dochádzalo by k ich sociálnemu vylúčeniu. Programové vyhlásenie vlády (ďalej len PVV) na roky 2010-2014 z augusta 2010 s hlavným odkazom Občianska zodpovednosť a spolupráca. V sociálnej oblasti sa vláda sústreďuje na podporu životnej úrovne obyvateľstva, a to aj v komplikovanej situácii prebiehajúcej hospodárskej krízy. Vláda SR nebude kopírovať sociálno-ekonomický model žiadnej inej krajiny, ale bude hľadať inšpiráciu v tých krajinách, ktoré dokázali v konkrétnych oblastiach rýchle a dlhodobo udržateľné úspechy. Vláda SR považuje za kľúčové vytvárať podmienky na zvyšovanie kvality života ľudí. Systém sociálnych služieb na Slovensku neprešiel po roku 1990 radikálnou zmenou. Politika všetkých doterajších vlád sa orientovala prevažne na udržanie prevádzky existujúcich pobytových zariadení bez toho, aby od nich požadovala vyššiu kvalitu poskytovaných služieb, efektívnejšie hospodárenie s verejnými zdrojmi, či väčšiu samostatnosť. Vyhlásený program humanizácie služieb v praxi znamenal len znižovanie kapacity zariadení, čo ešte viac zvýšilo napätie medzi ponukou a dopytom. Mnohé zariadenia nedosahujú základné priestorové normy ani po znížení kapacity. Jediným transformačným prvkom v systéme sociálnych služieb je zrušenie monopolu štátu na ich poskytovanie. Súkromní poskytovatelia sociálnych služieb v oveľa väčšej miere ako verejní študujú skúsenosti a nové trendy v

krajinách Európskej únie. Súkromní poskytovatelia služieb však v súčasnosti ešte nezabezpečujú taký podiel služieb, aby výrazne ovplyvňovali a menili charakter celého systému. Vyššia dynamika rastu súkromných služieb sa nedosahuje aj kvôli vysokej organizačnej roztrieštenosti súkromných poskytovateľov. Budovanie sietí služieb jedným zriaďovateľom postupuje pomaly. Sociálne služby pre seniorov sú v každej krajine dôležitou časťou systému sociálnej ochrany a ročne sa vynakladá na systém značná časť finančných prostriedkov. Sociálne služby je možné poskytovať v domácom prostredí formou opatrovateľskej služby, resp. v zariadeniach pre seniorov. V niektorých krajinách sú služby decentralizované, v niektorých sú pod kuratelou štátu. Všetky krajiny prešli transformáciou v tejto oblasti (11.6.2012, [http://www.mesa10.sk/index.php?action=module&id=modcontent&content\\_id=261](http://www.mesa10.sk/index.php?action=module&id=modcontent&content_id=261)). Medzi hlavné trendy v poskytovaní patria:

- deinštitucionalizácia sociálnych služieb,
- postupné znižovanie kapacity zariadení sociálnych služieb,
- prevádzkovanie zariadení s nízkou kapacitou (zariadenia rodinného typu, zariadenia s kapacitou nižšou než 40 miest),
- transformácia veľkokapacitných zariadení na zariadenia s nižšou kapacitou,
- podpora terénnych a ambulantných sociálnych služieb a sociálnych služieb v zariadeniach s týždenným pobytom.
- individualizácia poskytovania sociálnych služieb na základe osobných potrieb prijímateľov,
- vymedzenie práv prijímateľa a povinností prevádzkovateľa
- legitimizácia kvality sociálnych služieb a formulovaní podmienok, ktoré majú kvalitné služby spĺňať (i keď nie sú známe podmienky hodnotenia kvality sociálnych služieb)
- rozšírenie spektra poskytovaných sociálnych služieb
- koncepčný prístup k plánovaniu a stratégii rozvoja sociálnych služieb, komunitnom rozvojkomunitnom pláne a rozvoji terénnych sociálnych služieb ako nástroja poskytovania sociálnych služieb v meste (14.6.2012, <http://www.shr.sk/pages/casopishumanita/archiv/humanitaplus/P200905.pdf>).

#### Financovanie potrieb - rozpočet

### 1.10 Kultúra

V roku 2014 boli kultúrne zariadenia v obci Betliar zastúpené týmito objektmi:

- kultúrnym domom (s počtom sedadiel 164, klubom dôchodcov- 40m<sup>2</sup> a knižnicou s knižničným fondom cca 4 974 zväzkov),
- kostolmi (rímskokatolícky a evanjelický a.v.)
- kaštieľom so stálou expozíciou
- domom smútku

Knižnice	2004	2005	2006	2007	2008	2009	2010	2011	2012	2013	2014
knižnice	1	1	1	1	1	1	1	1	1	1	1
knižné jednotky	6 030	6 083	6 113	6 113	5 286	5 096	4 977	4 958	4 974	4 974	4 974
používatelia	29	25	25	27	21	44	46	50	24	32	32

Zdroj: DataCubes, 2015

#### Financovanie potrieb cintorína a domu smútku – f. klasifikácia 08.4.0.

Zdroj	Oddiel	Skupina	Trieda	Podtrieda	Položka	Názov	Schválený rozpočet	Rozpočet po zmenách	Skutočnosť k 31.12.2014
41	08	4	0		625	Poistné do Sociálnej poisťovne na starobné poistenie	0,00	0,00	53,18
41	08	4	0		625	Poistné do Sociálnej poisťovne na úrazové poistenie	0,00	0,00	3,11
41	08	4	0		625	Poistné do Sociálnej poisťovne do rezervného ...	0,00	0,00	18,69
41	08	4	0		632	Energie	0,00	1000,00	1078,00
41	08	4	0		632	Vodné, stočné	0,00	500,00	275,11
41	08	4	0		633	Všeobecný materiál	0,00	0,00	20,66
41	08	4	0		633	Licencie	0,00	400,00	560,75
41	08	4	0		635	Rutinná a štandardná údržba budov, objektov ..	2000,00	500,00	467,87
41	08	4	0		637	Odmeny pracovníkov mimopracovného pomeru	0,00	0,00	286,12

V obci v roku 2014 pôsobili nasledujúce kultúrno-spoločenské združenia:

## Jednota dôchodcov na Slovensku, Miestna organizácia Betliar

Jednota dôchodcov na Slovensku (JDS) vznikla v roku 1990. V zmysle Zákona č. 83/1990 Zb. je občianskym združením. Je nezávislá, samostatná právnická osoba. Do jej postavenia a činnosti môžu štátne orgány zasahovať len v medziach zákona. Združuje občanov staršieho veku – dôchodcov bez rozdielu národnosti, politickej príslušnosti, náboženstva a sociálneho pôvodu. JDS v súčasnosti združuje viac ako 77 600 riadnych členov v 987 základných organizáciách. Hlavnou náplňou činnosti JDS je:

- pomáhať pri príprave občanov na život a prácu v dôchodkovom veku,
- chrániť práva a oprávnené požiadavky dôchodcov na spravodlivé a dôstojné dôchodkové zabezpečenie, zdravotnú a sociálnu starostlivosť,
- sledovať vývoj životnej úrovne dôchodcov a navrhovať príslušné opatrenia,
- poskytovať sociálnu, zdravotnú a právno-poradenskú pomoc svojim členom,
- pomáhať pri realizácii celoživotného vzdelávania a podporovať kultúrno-spoločenské aktivity seniorov.

Dňa 3. júla 2014 zorganizovali stretnutie seniorov v prírode. Počasie im prialo a umožnilo im uskutočniť vychádzku na "Strakovú", ku už neexistujúcej bani na ťažbu železnej rudy Po občerstvení výborným gulášom a vzájomnej družnej debata sa pozitívne naladení rozišli.

Mesiac december je spájaný so zvykmi na Mikuláša. Pri tejto príležitosti výbor MO v Betliari zorganizoval 7. decembra 2014 večierok pri hudbe a humornom slove. Mikuláš pre každého účastníka "doniesol" malý balíček so sladkosťami. Dobrá zábava pokračovala až do 23,00 hodiny.

Poslednou plánovanou akciou v roku 2014 bol autobusový zájazd na divadelné predstavenie "Príbeh obyčajného šialenstva", do Štátneho divadla do Košíc a prehliadka mesta s predvianočnou výzdobou. Predstavenie sa všetkým páčilo, zúčastnilo sa ho 42 seniorov. Po šťastnom návrate do Betliara sa účastníci zájazdu rozlúčili s prianím krásnych Vianoc a so šťastným vstupom do roku 2015.

## Hasičský zbor

Dobrovoľný hasičský zbor pôsobí v našej obci už 130 rokov. Založil ho už v roku 1884 gróf Manó Andrásy, vlastník veľkej časti pozemkov betliarskeho chotára, okolitých lesov, baní, priemyselných objektov, kaštieľa, majera a iných nehnuteľností, keď využil odhodlanosť občanov organizovane a účinnejšie čeliť požiarom a iným živelným pohromám. V súčasnosti má DHZ Betliar cca 50 riadnych členov a 10 detí. Funkcionármi zboru sú: Ing. Svetlana Schwarzová - predseda, Vladimír Tompoš ml. - veliteľ, Ľubomír Árvay ml. - tajomník, Miroslav Plačko - preventívár, Matej Árvay a Miroslav Poťmák - strojníci, Miroslav Poťmák - hospodár a Bohuš Poťmák - referent mládeže.

### Financovanie potrieb – f. klasifikácia 03.2.0.

Zdroj	Oddiel	Skupina	Trieda	Podtrieda	Položka	Názov	Schválený rozpočet	Rozpočet po zmenách	Skutočnosť k 31.12.2014
41	03	2	0		632	Energie	0,00	500,00	464,00
41	03	2	0		633	Všeobecný materiál	3500,00	0,00	0,00
41	03	2	0		634	Palivo, mazivá, oleje, špeciálne kvapaliny	0,00	0,00	30,00
41	03	2	0		635	Rutinná a štandardná údržba budov, objektov alebo ich..	0,00	2000,00	1965,47
41	03	2	0		637	Špeciálne služby	0,00	1500,00	1320,00
41	03	2	0		637	Poistné	0,00	0,00	55,10
41	03	2	0		642	Transfery neziskovej organizácii poskytujúcej všeobecne ..	0,00	0,00	200,00

## PODPORNÉ POHREBNÉ ZDRUŽENIE NA SLOVENSKU ÚSTREDIE V BETLIARI

Podporné pohrebné združenie nesie v sebe hlboko ľudskú myšlienku a patrí k najstaršej humanitnej organizácii v SR. Odbočka PPZ č. 1 Betliar má v súčasnosti 757 členov.

Obec usporiadala v roku 2014 tieto kultúrno-spoločenské a športové akcie:

- 130. výročie DHZ
- Stolnotenisový turnaj v kultúrnom dome o pohár starostu obce
- Stretnutie na miestnom cintoríne pri pomníku padlých v I. a II. svetovej vojne v podvečer výročia oslobodenia našej vlasti, stretnutie účastníkov osláv s členmi SZPB v kultúrnom dome

- Deň matiek - miestna oslava sviatku matiek, pozdravenie žien spojené s kultúrnym programom
- Obecný výstup na Volovec pod názvom "Pešej turistike sa venuje celá rodina", spomienka na tragickú smrť Daniela Fabíniho, 21 ročník memoriálu. Akcia je zaradená do kalendára podujatí Mikroregiónu Dobšiná
- Medzinárodný deň detí - atrakcie a turnaje pre deti a mládež,
- Stavanie "Mája" na námestí pred budovou OÚ podľa tunajších zvykov na Rusadlie, vystúpenie folklórneho súboru z Gem. Polomy
- Akcia pre seniorov: návšteva folklórneho festivalu alebo pobyt v prírode
- Oslavy SNP a Dňa Ústavy SR. Stretnutie pri pomníku padlých,
- Športový a zábavný program na miestnom ihrisku s diskotékou pod názvom "Betliarsky Country Kotlík" - II. ročník
- Prijatie jubilantov v reprezentačných priestoroch kaštieľa
- Jazda Sv. Huberta -19. ročník v kaštieľskom parku, stretnutie chovateľov koní Gemera a oslava poľovníctva
- Okresné stretnutie seniorov v Betliari
- Mesiac úcty k starším. Podujatie s kultúrnym programom detí MŠ a ZŠ, príhovor starostu obce, pozdravenie jubilantov 60, 70, 80 a 90 ročných
- Stretnutie s Mikulášom v kaštieli Betliar
- Vianočný šachový turnaj v kultúrnom dome
- Rozlúčka so starým rokom, privítanie nového roka na Nám. J. Pavlíka, ohňostroj

## Hubertova jazda

Hubertova jazda patrí medzi významné kultúrne podujatia, ktoré sa konajú v Betliari každoročne. Hubertové slávnosti sú zasvätené patrónovi poľovníkov i jazdcov. Hon na líšku sa v parku kaštieľa v Betliari konal už sedemnásťkrát. Jazdci, naháňali koňa s človekom. Ten mal na kabáte prísť lúštiu kožušinu. Ešte predtým, ako sa začal hon na líšku, kone dostali ovos, jazdci si pripili a zoznámili sa s pravidlami honu. Tie im dovolili piť, ale len dovtedy, kým vedeli nasadnúť na koňa. Nesmeli stratiť čiapku, alebo z koňa spadnúť. Ak ich niekto poruší, večer bude mať posledný súd, ten určí, kto sa môže vykúpiť. Betliarsky park už v minulosti patrilo koňom a jazdcom. Majiteľ kaštieľa, gróf Andrassy bol náruživým poľovníkom.

## Financovanie potrieb

Zdroj	Oddiel	Skupina	Trieda	Podtrieda	Položka	Názov	Schválený rozpočet	Rozpočet po zmenách	Skutočnosť k 31.12.2014
41	08	2	0	3	637	Špeciálne služby	300,00	300,00	75,35
41	08	2	0	5	625	Poistné do Sociálnej poisťovne na starobné poistenie	0,00	0,00	34,89
41	08	2	0	5	625	Poistné do Sociálnej poisťovne na úrazové poistenie	0,00	0,00	2,40
41	08	2	0	5	625	Poistné do Sociálnej poisťovne do rezervného fondu	0,00	0,00	14,40
41	08	2	0	5	633	Knihy, časopisy, noviny, učebnice, učebné	0,00	250,00	256,29
41	08	2	0	5	637	Odmeny pracovníkov mimopracovného pomeru	500,00	350,00	311,18
41	08	2	0	9	611	Tarifný plat, osobný plat, základný plat, funkčný plat... vrátane ich	0,00	5000,00	5958,52
41	08	2	0	9	621	Poistné do Všeobecnej zdravotnej poisťovne	0,00	50,00	35,25
41	08	2	0	9	623	Poistné do ostatných zdravotných poisťovní	0,00	600,00	612,45
41	08	2	0	9	625	Poistné do Sociálnej poisťovne na nemocenské	0,00	100,00	89,52
41	08	2	0	9	625	Poistné do Sociálnej poisťovne na starobné poistenie	0,00	800,00	895,71
41	08	2	0	9	625	Poistné do Sociálnej poisťovne na úrazové poistenie	0,00	50,00	54,89
41	08	2	0	9	625	Poistné do Sociálnej poisťovne na invalidné poistenie	0,00	200,00	191,90
41	08	2	0	9	625	Poistné do Sociálnej poisťovne na poistenie	0,00	60,00	63,95
41	08	2	0	9	625	Poistné do Sociálnej poisťovne do rezervného fondu	0,00	300,00	303,85
41	08	2	0	9	632	Energie	0,00	11290,00	12006,00
41	08	2	0	9	632	Vodné, stočné	0,00	150,00	130,49
41	08	2	0	9	633	Všeobecný materiál	0,00	500,00	553,15
41	08	2	0	9	635	Rutinná a štandardná údržba budov, objektov alebo	20000,00	1600,00	1617,30
41	08	2	0	9	637	Odmeny pracovníkov mimopracovného pomeru	0,00	1200,00	1179,09

## Trendy

Komplex opatrení na podporu súkromnej voľby domácností by mal v budúcnosti:

- stimulovať lepšie „previazanie“ súkromných výdavkov domácností s verejnými zdrojmi podpory kultúry. Určitá časť tejto podpory kultúrnych zariadení ponúkajúca svoje aktivity pre verejnosť musí byť variabilná, závislá od toho, či vyvolala odozvu, ktorá sa prejavuje vo veľkosti návštevnosti ap. Akými metódami to prepočítať je iná otázka: či u divadiel napr. podľa počtu obsadenosti ponúkaných miest, počtu repríz ap. Pokračovať by sa malo sofistikovanejšie s experimentom „kultúrnych poukazov“
- zefektívniť systém dlhodobjšieho viazania subjektu stimulovaného trhového dopytu (cieľových skupín súčasných i budúcich „spotrebiteľov“ kultúry so stimulovanou trhovou ponukou kultúrnych inštitúcií
- rozšíriť systém kultúrnych poukazov aj pre zamestnancov súkromných a verejných inštitúcií (a dotáciami ich kryť zo sociálneho fondu a u firiem aj z iných zdrojov)
- uplatňovať bonusové body na cenu vstupenky, za ktoré návštevník po určitom počte dostane bezplatnú (alebo výrazne zľavnenú) vstupenku
- last minute zľavy na očakávanú nevyužitú ponuku
- zaviesť výrazne diferencované ceny na dopoludňajšie a popoludňajšie predstavenia (s prioritou pre dôchodcov a deti aj so sprievodom)
- zlepšiť využívanie stykov s podnikovým svetom ekonomiky pri podpore ich firemnej identity aj návštevou kultúrnych zariadení
- podporiť „umelecké školenie“ detí mimo školy ako budúcich aktívnych subjektov trhového dopytu zavedením odpočítateľnej položky z daňového základu domácnosti za tieto výdavky
- radikálne zlepšiť celý systém marketingu verejných kultúrnych inštitúcií (vo väzbe na odporúčanie č. 1 a č. 3)
- významne zlepšiť systém školskej a mimoškolskej výchovy mládeže ku kultúre (12.6.2012, <http://www.nocka.sk/uploads/fd/c5/fdc56b5295544adb7e3625632921405f/4-monitoring-vysledkov-kp-2005-2008-no6-7-2009.pdf>).

### 1.11 Hospodárstvo

Pri posudzovaní výhľadového vývoja hospodárskej základne v obci a hodnotení roku 2014 je treba rešpektovať aj vplyv kontinuity minulého vývoja a tradícií. V územnom usporiadaní plôch určených pre výrobu sa vychádza z princípu, že nové plochy budú nadväzovať na stávajúce výrobné plochy a predstavujú ponuku pre rozvoj pracovných príležitostí v obci. Na území obce pôsobí viacero podnikateľských subjektov zaoberajúcich sa výrobnými činnosťami a službami. Skladba podnikateľských subjektov a počet ich zamestnancov sa priebežne mení, pretože závisí od dopytu po ich výrobkoch a službách. V súčasnom období má väčšina subjektov problémy s udržaním zamestnanosti a je zaznamenaný trend prepúšťania i likvidácie firiem. Tento stav bude ešte pretrvávajúť až do ukončenia ekonomickej krízy.

#### Fyzické osoby - podnikatelia (osoby)

	2004	2005	2006	2007	2008	2009	2010	2011	2012	2013	2014
FO - podnikatelia	57	63	71	71	72	70	73	69	66	68	56
Živnostníci	53	60	68	67	65	65	69	65	60	63	50
Slobodné povolania	0	0	1	2	2	2	2	2	3	3	4
SHR	4	3	2	2	5	3	2	2	3	2	2

Zdroj: DataCubes, 2015

V roku 2014 bolo v obci evidovaných 56 podnikateľských subjektov fyzických osôb. Samostatne hospodáriacich roľníkov bolo v tomto roku evidovaných v počte - 2, živnostníkov – 50.

#### Právnické osoby

	2004	2005	2006	2007	2008	2009	2010	2011	2012	2013	2014
PO spolu	13	14	18	19	22	25	25	28	29	32	35
PO ziskové	5	5	9	9	12	14	14	15	15	16	19
PO neziskové	8	9	9	10	10	11	11	13	14	16	16

Zdroj: DataCubes, 2015

V sledovanom roku malo v obci sídlo celkovo 35 právnických osôb. Z toho 19 subjektov bolo podnikateľských.

- |                                      |   |
|--------------------------------------|---|
| 1. ABX, spol. s r.o.                 | 13. JAKON PLUS s.r.o.   |
| 2. ADOM, s.r.o.                      | 14. JAKON SK s.r.o.   |
| 3. BEJA, spol. s r.o.                | 15. KOLIM s.r.o.  |
| 5. DANEV s.r.o.                      | 16. MEVAKO s.r.o.   |
| 6. EDELWEISS, s.r.o.                 | 17. MIREC Betliar, s.r.o.   |
| 7. EMG Care s.r.o.                   | 18. MJZ, s.r.o.   |
| 8. FAFRÁK & FAFRÁK v.o.s.            | 19. Penzión Betliar, s.r.o.                                       |
| 9. Ganesha Tree 2.0 s.r.o.           | 20. SLOVMA, spoločnosť s ručením obmedzeným Betliar, v likvidácii |
| 10. HAVESTA, s.r.o.                  | 21. VALACHIA s.r.o.   |
| 11. CHOCHI - STAV, s.r.o.            |   |
| 12. INTERSAC DEVELOPPEMENT SK s.r.o. |   |

V obci sa v rámci základnej vybavenosti nachádzajú objekty maloobchodnej siete a služieb v súkromnom vlastníctve. Ich počet a kapacita poskytovaných služieb je závislá od momentálnej ekonomickej úspešnosti jednotlivých majiteľov a kúpyschopnosti miestneho obyvateľstva. Rozvíjajú sa na základe ponuky a dopytu na trhu a reprezentujú ho prevažne zariadenia obchodno-obslužnej vybavenosti a ubytovacie zariadenia. Obchodná sieť je zastúpená ponukou predajní potravinárskeho a nepotravinárskeho charakteru, ktoré sú situované ako samostatné zariadenia alebo ako súčasť rodinného domu. V obci sú v roku 2014 poskytované nasledovné komerčné služby:

COOP JEDNOTA REVÚCA, spotrebné družstvo, Sládkovičova 28, Revúca - Predajňa potravín Betliar, Polomská ul.  
DANEV s.r.o., Betliar, Nám. J. Pavlíka 212 - Predajňa potravín a lahôdky Betliar  
MILK AGRO s.r.o., Čapajevova 36, Prešov - Predajňa potravín Betliar, Polomská ul.  
PENZIÓN PRI KAŠTIELI \*\*\* BETLIAR - Adresa: ul. Kaštieľna 16, 049 21 Betliar - Kapacita penziónu je 17 izieb (34 pevných lôžok a 16 prísteliek).  
PENZIÓN TKM BETLIAR - Adresa: ul. Polomská 533, 049 21 Betliar - Penzión disponuje 8 izbami, z toho 5 izieb je s balkónom.  
REŠTAURÁCIA BETLIAR - Adresa: ul. Polomská, 049 21 Betliar  
PENZIÓN BARÓNKA - Adresa: Nám. J.Pavlíka 199, 049 21 Betliar - Kapacita: Reštaurácia: 40 + 16 miest, Ubytovanie: 10 osôb + prístelky  
REŠTAURÁCIA "NA MAJERI" - Adresa: Kaštieľna 15, 049 21 Betliar  
POHOSTINSTVO U KRIVÉHO POTOKA - Adresa: ul. Šafárikova 29, 049 21 Betliar  
CHATOVÁ OSADA BETLIAR - Adresa: Šafárikova 67, 049 21 Betliar, Kapacita: 10 chatiek, 48 lôžok  
ZRUBOVÉ CHATKY KAMILA, Adresa: Šafárikova 67, 049 21 Betliar - Kapacita: 19 lôžok - ubytovanie počas celého roka

Obec sama vykonáva podnikateľskú činnosť. Obec podniká na základe živnostenského oprávnenia č.OŽP-Z/2009/00115-2 č. živnostenského registra 850 - 9692 - Obvodný úrad v Rožňave zo dňa 21.1.2009. Predmetom podnikania je:

Ubytovacie služby bez poskytovania pohostinských činností:

V roku 2014 dosiahla v podnikateľskej činnosti:

Celkové náklady	1117,93	EUR
Celkové výnosy	2629,02	EUR

**Hospodársky výsledok – strata 1511,09 EUR**

Výnosy a náklady na túto činnosť sa nerozpočtujú a sledujú sa na samostatnom mimorozpočtovom účte.

### 1.12 Organizačná štruktúra obce – obecný úrad

Zdroj	Oddiel	Skupina	Trieda	Podtrieda	Položka	Názov	Schválený rozpočet	Rozpočet po zmenách	Skutočnosť k 31.12.2014
41	01	1	2		611	Tarifný plat,osobný plat,zákl.plat,funk.plat...vrátane ich	0,00	720,00	1061,65
41	01	1	2		621	Poistné do Všeobecnej zdravotnej poisťovne	0,00	200,00	133,79
41	01	1	2		625	Poistné do Sociálnej poisťovne na nemocenské	0,00	50,00	18,69
41	01	1	2		625	Poistné do Sociálnej poisťovne na starobné poistenie	0,00	200,00	187,30
41	01	1	2		625	Poistné do Sociálnej poisťovne na úrazové poistenie	0,00	30,00	10,66
41	01	1	2		625	Poistné do Sociálnej poisťovne do rezervného fond..	0,00	100,00	63,51

41	01	1	2		637	Špeciálne služby	3000,00	700,00	612,00
41	01	1	2		637	Poplatky a odvody	0,00	1000,00	852,79

Obecný úrad zabezpečuje organizačné a administratívne veci obecného zastupiteľstva a starostu, ako aj ostatných orgánov zriadených obecným zastupiteľstvom. Obecný úrad najmä zabezpečuje písomnú agendu orgánov obce a orgánov obecného zastupiteľstva a je podateľňou a výpravňou písomností obce, zabezpečuje odborné podklady a iné písomnosti na rokovanie obecného zastupiteľstva, obecnej rady a komisií, vypracováva písomné vyhotovenie rozhodnutí obce, vykonáva nariadenia a uznesenia obecného zastupiteľstva a rozhodnutia obce. Obecný úrad riadi starosta obce.

Starosta obce Betliar:

**Július Farkašovský**

Hlavný kontrolór:

**Vojtech Taschler**

#### Financovanie potrieb – kontrola – funkč. klas. 01.1.2.

Zdroj	Oddiel	Skupina	Trieda	Podtrieda	Položka	Názov	Schválený rozpočet	Rozpočet po zmenách	Skutočnosť k 31.12.2014
111	01	1	1	6	633	Všeobecný materiál	0,00	310,00	310,20
111	01	6	0		621	Poistné do Všeobecnej zdravotnej poisťovne	0,00	0,00	224,25
111	01	6	0		623	Poistné do ostatných zdravotných poisťovní	0,00	0,00	21,45
111	01	6	0		625	Poistné do Sociálnej poisťovne na starobné poistenie	0,00	0,00	31,03
111	01	6	0		625	Poistné do Sociálnej poisťovne na úrazové poistenie	0,00	0,00	1,75
111	01	6	0		625	Poistné do Sociálnej poisťovne na invalidné poistenie	0,00	0,00	6,64
111	01	6	0		625	Poistné do Sociálnej poisťovne do rezervného fondu..	0,00	0,00	10,51
111	01	6	0		631	Cestovné náhrady - tuzemské	0,00	0,00	53,54
111	01	6	0		632	Poštové služby a telekomunikačné služby	0,00	0,00	26,75
111	01	6	0		633	Všeobecný materiál	0,00	3800,00	304,34
111	01	6	0		633	Reprezentačné	0,00	0,00	522,81
111	01	6	0		635	Rutinná a štandardná údržba budov, objektov alebo ich	0,00	0,00	80,31
111	01	6	0		637	Všeobecné služby	0,00	0,00	121,20
111	01	6	0		637	Stravovanie	0,00	0,00	130,20
111	01	6	0		637	Odmeny a príspevky	0,00	0,00	1779,71
111	01	6	0		637	Odmeny pracovníkov mimopracovného pomeru	0,00	0,00	362,30
41	01	1	1	6	611	Tarifný plat,osobný plat,zákl.plat,funk.plat...vrátane ich ..	50000,00	51475,00	48307,62
41	01	1	1	6	621	Poistné do Všeobecnej zdravotnej poisťovne	0,00	3900,00	4168,62
41	01	1	1	6	623	Poistné do ostatných zdravotných poisťovní	0,00	800,00	982,28
41	01	1	1	6	625	Poistné do Sociálnej poisťovne na nemocenské ...	19000,00	600,00	661,08
41	01	1	1	6	625	Poistné do Sociálnej poisťovne na starobné poistenie	0,00	7000,00	8041,46
41	01	1	1	6	625	Poistné do Sociálnej poisťovne na úrazové poistenie	0,00	400,00	458,03
41	01	1	1	6	625	Poistné do Sociálnej poisťovne na invalidné poistenie	0,00	800,00	710,54
41	01	1	1	6	625	Poistné do Sociálnej poisťovne na poistenie v...	0,00	0,00	168,07
41	01	1	1	6	625	Poistné do Sociálnej poisťovne do rezervného fondu...	0,00	2700,00	2726,12
41	01	1	1	6	627	Príspevok do doplnkových dôchodkových poisťovní	0,00	0,00	140,00
41	01	1	1	6	631	Cestovné náhrady - tuzemské	0,00	2500,00	2676,57
41	01	1	1	6	632	Energie	0,00	5000,00	1793,00
41	01	1	1	6	632	Vodné, stočné	0,00	100,00	40,87
41	01	1	1	6	632	Poštové služby a telekomunikačné služby	0,00	3000,00	2554,61
41	01	1	1	6	633	Interiérové vybavenie	0,00	200,00	29,60
41	01	1	1	6	633	Výpočtová technika	0,00	1000,00	1000,40
41	01	1	1	6	633	Všeobecný materiál	6000,00	2000,00	1824,09
41	01	1	1	6	633	Knihy,časopisy,noviny,učebnice,učebné a kompenzačné	0,00	500,00	878,97
41	01	1	1	6	633	Reprezentačné	0,00	1000,00	1229,54
41	01	1	1	6	634	Palivo, mazivá, oleje, špeciálne kvapaliny	0,00	3000,00	1868,96
41	01	1	1	6	634	Prepravné a nájom dopravných prostriedkov	0,00	0,00	117,66
41	01	1	1	6	635	Rutinná a štandardná údržba výpočtovej techniky	0,00	1500,00	676,20
41	01	1	1	6	635	Rutinná a štandardná údržba prevádzkových strojov,prístrojov,zariadení,techniky a náradia	0,00	2000,00	671,40
41	01	1	1	6	635	Rutinná a štandardná údržba budov, objektov alebo ich	10000,00	2000,00	1822,73
41	01	1	1	6	637	Školenia,kurzy,semináre,porady,konferencie,sympóziá	0,00	0,00	145,00
41	01	1	1	6	637	Propagácia, reklama a inzercia	0,00	1500,00	1464,75
41	01	1	1	6	637	Špeciálne služby	15000,00	2500,00	1913,12
41	01	1	1	6	637	Štúdie, expertízy, posudky	0,00	0,00	100,00
41	01	1	1	6	637	Poplatky a odvody	0,00	1000,00	885,53
41	01	1	1	6	637	Stravovanie	0,00	5000,00	3576,16
41	01	1	1	6	637	Poistné	0,00	2000,00	2214,02
41	01	1	1	6	637	Prídel do sociálneho fondu	0,00	0,00	592,16
41	01	1	1	6	637	Odmeny a príspevky	4800,00	4800,00	4402,63
41	01	1	1	6	637	Odmeny pracovníkov mimopracovného pomeru	0,00	2000,00	1276,99
41	01	1	1	6	637	Pokuty a penále	0,00	0,00	60,74
41	01	1	1	6	642	Transfery občianskemu združeniu, nadácii a	0,00	0,00	73,44
41	01	1	1	6	642	Transfery jednotlivcovi	0,00	0,00	110,00

Obecný úrad

Pracovníčky obecného úradu:

**Valéria Hladká**  
**Bc. Andrea Podolinská**

**Financovanie potrieb – OCÚ – funkč. klas. 01.1.1.6.**

Zdroj	Oddiel	Skupina	Trieda	Podtrieda	Položka	Názov	Schválený rozpočet	Rozpočet po zmenách	Skutočnosť k 31.12.2014
111	01	1	1	6	633	Všeobecný materiál	0,00	310,00	310,20
41	01	1	1	6	611	Tarifný plat,osobný plat,zákl.plat,funk.plat...vrátane ich ..	50000,00	51475,00	48307,62
41	01	1	1	6	621	Poistné do Všeobecnej zdravotnej poisťovne	0,00	3900,00	4168,62
41	01	1	1	6	623	Poistné do ostatných zdravotných poisťovní	0,00	800,00	982,28
41	01	1	1	6	625	Poistné do Sociálnej poisťovne na nemocenské ...	19000,00	600,00	661,08
41	01	1	1	6	625	Poistné do Sociálnej poisťovne na starobné poistenie	0,00	7000,00	8041,46
41	01	1	1	6	625	Poistné do Sociálnej poisťovne na úrazové poistenie	0,00	400,00	458,03
41	01	1	1	6	625	Poistné do Sociálnej poisťovne na invalidné poistenie	0,00	800,00	710,54
41	01	1	1	6	625	Poistné do Sociálnej poisťovne na poistenie v...	0,00	0,00	168,07
41	01	1	1	6	625	Poistné do Sociálnej poisťovne do rezervného fondu...	0,00	2700,00	2726,12
41	01	1	1	6	627	Príspevok do doplnkových dôchodkových poisťovní	0,00	0,00	140,00
41	01	1	1	6	631	Cestovné náhrady - tuzemské	0,00	2500,00	2676,57
41	01	1	1	6	632	Energie	0,00	5000,00	1793,00
41	01	1	1	6	632	Vodné, stočné	0,00	100,00	40,87
41	01	1	1	6	632	Poštové služby a telekomunikačné služby	0,00	3000,00	2554,61
41	01	1	1	6	633	Interiérové vybavenie	0,00	200,00	29,60
41	01	1	1	6	633	Výpočtová technika	0,00	1000,00	1000,40
41	01	1	1	6	633	Všeobecný materiál	6000,00	2000,00	1824,09
41	01	1	1	6	633	Knihy,časopisy,noviny,učebnice,učebné a kompenzačné	0,00	500,00	878,97
41	01	1	1	6	633	Reprezentačné	0,00	1000,00	1229,54
41	01	1	1	6	634	Palivo, mazivá, oleje, špeciálne kvapaliny	0,00	3000,00	1868,96
41	01	1	1	6	634	Prepravné a nájom dopravných prostriedkov	0,00	0,00	117,66
41	01	1	1	6	635	Rutinná a štandardná údržba výpočtovej techniky	0,00	1500,00	676,20
41	01	1	1	6	635	Rutinná a štandardná údržba prevádzkových	0,00	2000,00	671,40
41	01	1	1	6	635	Rutinná a štandardná údržba budov, objektov alebo ich	10000,00	2000,00	1822,73
41	01	1	1	6	637	Školenia,kurzy,semináre,porady,konferencie,sympóziá	0,00	0,00	145,00
41	01	1	1	6	637	Propagácia, reklama a inzercia	0,00	1500,00	1464,75
41	01	1	1	6	637	Špeciálne služby	15000,00	2500,00	1913,12
41	01	1	1	6	637	Štúdie, expertízy, posudky	0,00	0,00	100,00
41	01	1	1	6	637	Poplatky a odvody	0,00	1000,00	885,53
41	01	1	1	6	637	Stravovanie	0,00	5000,00	3576,16
41	01	1	1	6	637	Poistné	0,00	2000,00	2214,02
41	01	1	1	6	637	Prídely do sociálneho fondu	0,00	0,00	592,16
41	01	1	1	6	637	Odmeny a príspevky	4800,00	4800,00	4402,63
41	01	1	1	6	637	Odmeny pracovníkov mimopracovného pomeru	0,00	2000,00	1276,99
41	01	1	1	6	637	Pokuty a penále	0,00	0,00	60,74
41	01	1	1	6	642	Transfery občianskemu združeniu, nadácii a	0,00	0,00	73,44
41	01	1	1	6	642	Transfery jednotlivcovi	0,00	0,00	110,00

**Financovanie potrieb – voľby – funkč. klas. 01.6.0.**

Zdroj	Oddiel	Skupina	Trieda	Podtrieda	Položka	Názov	Schválený rozpočet	Rozpočet po zmenách	Skutočnosť k 31.12.2014
111	01	6	0		621	Poistné do Všeobecnej zdravotnej poisťovne	0,00	0,00	224,25
111	01	6	0		623	Poistné do ostatných zdravotných poisťovní	0,00	0,00	21,45
111	01	6	0		625	Poistné do Sociálnej poisťovne na starobné poistenie	0,00	0,00	31,03
111	01	6	0		625	Poistné do Sociálnej poisťovne na úrazové poistenie	0,00	0,00	1,75
111	01	6	0		625	Poistné do Sociálnej poisťovne na invalidné poistenie	0,00	0,00	6,64
111	01	6	0		625	Poistné do Sociálnej poisťovne do rezervného fondu..	0,00	0,00	10,51
111	01	6	0		631	Cestovné náhrady - tuzemské	0,00	0,00	53,54
111	01	6	0		632	Poštové služby a telekomunikačné služby	0,00	0,00	26,75
111	01	6	0		633	Všeobecný materiál	0,00	3800,00	304,34
111	01	6	0		633	Reprezentačné	0,00	0,00	522,81
111	01	6	0		635	Rutinná a štandardná údržba budov, objektov alebo ich	0,00	0,00	80,31
111	01	6	0		637	Všeobecné služby	0,00	0,00	121,20
111	01	6	0		637	Stravovanie	0,00	0,00	130,20
111	01	6	0		637	Odmeny a príspevky	0,00	0,00	1779,71
111	01	6	0		637	Odmeny pracovníkov mimopracovného pomeru	0,00	0,00	362,30

**2. Rozpočet obce na rok 2014 a jeho plnenie**

Základným nástrojom finančného hospodárenia obce bol rozpočet obce na rok 2014. Obec zostavila rozpočet podľa ustanovenia § 10 odsek 7) zákona č.583/2004 Z.z. o rozpočtových pravidlách územnej samosprávy a o zmene a doplnení niektorých zákonov v znení neskorších predpisov.

Rozpočet obce na rok 2014 bol zostavený ako vyrovnaný. Bežný rozpočet bol zostavený ako schodkový a kapitálový rozpočet ako schodkový. Hospodárenie obce sa riadilo podľa schváleného rozpočtu na rok 2014.

Rozpočet obce bol schválený obecným zastupiteľstvom dňa 2.12.2013 uznesením č.121/B-12/2013

Rozpočet bol zmenený :

- zmena schválená dňa 10.11.2014 uznesením č. 165-11/2014

### Rozpočet obce k 31.12.2014

	Schválený rozpočet	Schválený rozpočet po poslednej zmene
<b>Príjmy celkom</b>	<b>293.150,00</b>	<b>338.281,00</b>
z toho :		
Bežné príjmy	285.150,00	316.070,00
Kapitálové príjmy	0	12.432,00
Finančné príjmy	8.000,00	9.779,00
<b>Výdavky celkom</b>	<b>293.150,00</b>	<b>338.281,00</b>
z toho :		
Bežné výdavky	293.150,00	317.025,00
Kapitálové výdavky	0	21.256,00
Finančné výdavky	0	0
<b>Rozpočet obce</b>	<b>293.150,00</b>	<b>338.281,00</b>

### 2.1 Plnenie príjmov za rok 2014

Rozpočet na rok 2014	Skutočnosť k 31.12.2014	% plnenia
338.281,00	338.281,00	338.281,00

Z rozpočtovaných celkových príjmov 338.281,00 EUR bol skutočný príjem k 31.12.2014 v sume 344,718,96 EUR, čo predstavuje 101,90.% plnenie.

#### 1) Bežné príjmy - daňové príjmy:

Rozpočet na rok 2014	Skutočnosť k 31.12.2014	% plnenia
316.070,00	316.070,00	316.070,00

Z rozpočtovaných bežných príjmov 316.070,00 EUR bol skutočný príjem k 31.12.2014 v sume 322.507,05 EUR, čo predstavuje 102,04.% plnenie.

#### Textová časť – bežné daňové príjmy:

Rozpočet na rok 2014	Skutočnosť k 31.12.2014	% plnenia
245.700,00	245.700,00	245.700,00

### Výnos dane z príjmov poukázaný územnej samospráve -111 003

Z predpokladanej finančnej čiastky v sume 175.600,00 EUR z výnosu dane z príjmov boli k 31.12.2014 poukázané finančné prostriedky zo ŠR v sume.177.293,51 EUR, čo predstavuje plnenie na 100,96 %.

#### Daň z nehnuteľností – 121 002

Z rozpočtovaných 50.000 EUR bol skutočný príjem k 31.12.2014 v sume.48.693,82 EUR, čo je 97,39.% plnenie. Príjmy dane z pozemkov boli v sume.23.045,28 EUR, dane zo stavieb boli v sume25.074,86EUR a dane z bytov boli v sume.345,12 EUR. Za rozpočtový rok bolo zinkasovaných 47.721,48 EUR, za nedoplatky z minulých rokov 972,34. EUR. K 31.12.2014 obec eviduje pohľadávky na dani z nehnuteľností v sume.9031,88 EUR.

**Daň za psa 133 001 - 1.134,00 €**

**Daň za ubytovanie 133 006 - 550,44 €**

**Daň za užívanie verejného priestranstva 133 012 - 398,56 €**

## Poplatok za komunálny odpad a drobný stavebný odpad – 133 013 18.670,80 €

### nedaňové príjmy: 2

Rozpočet na rok 2014	Skutočnosť k 31.12.2014	% plnenia
30.478,00	34.335,87	112,66

### Príjmy z podnikania a z vlastníctva majetku 21

Z rozpočtovaných 13.500,00 EUR bol skutočný príjem k 31.12.2014 v sume.13.213,50. EUR, čo je 97,88 % plnenie. Uvedený príjem predstavuje príjem z prenajatých pozemkov – parkovisko - v sume.12.510,00 EUR a príjem z prenajatých budov, priestorov a objektov v sume.703,50 EUR.

### Administratívne poplatky a iné poplatky a platby 22

Administratívne poplatky - správne poplatky:

Z rozpočtovaných 7.150,00 EUR bol skutočný príjem k 31.12.2014 v sume.7.469,92 EUR, čo je 104,47 % plnenie. , ostatné adm. poplatky 2.601,00 €, pokuty a penále : 45,00 €, poplatky cintorínske : 2.688,28€, poplatky za školské zariadenia : 883,70 €, poplatky a platby za stravné : 952,94 €, popl. za znečistenie ovzdušia : 299,00e

### iné nedaňové príjmy: 29

Rozpočet na rok 2014	Skutočnosť k 31.12.2014	% plnenia
9.828,00	13.650,77	138,90

Z rozpočtovaných iných nedaňových príjmov 9.828,00 EUR, bol skutočný príjem vo výške 13.650,77 EUR, čo predstavuje 138,90.% plnenie.

Medzi iné nedaňové príjmy : sponzor Hubertova jazda : 4.100,00€, sponzor – Monografia obce: 2.815,-€, vratka zo sociálnej poisťovne : 1.417,56 €, za Miestny rozhlas: 533,50 €, za KUKY nádoby a vrecia: 290,50 €, za zmenu Uz. plánu Obce Betliar: 999,00 €, ostatné príjmy : dobropisy, za miešačku, za traktor, za kovošrot, za odpadový papier, Nike – poplatky.

### Prijaté granty a transfery

Z rozpočtovaných grantov a transferov 39.892,00 EUR bol skutočný príjem vo výške 41.430,05 EUR, čo predstavuje 103,86% plnenie.

Poskytovateľ dotácie	Suma v EUR	Účel
KŠU Košice	20.527,-	Noramťív základná škola
KŠU Košice	210,-	Vzdelávacie poukazy
KŠU Košice	513,-	Sociálne znevýhodnení žiaci
KŠU Košice	1031,-	Transfer pre MŠ
UPSVaR Rožňava	518,76	Strava v HN MS
UPSVaR Rožňava	1237,85	Strava v HN ZS
UPSVaR Rožňava	265,60	Školské potreby ZS
UPSVaR Rožňava	49,80	Školské potreby MS
Ministerstvo vnútra	310,20	Evidencia obyvateľstva
Okresný úrad Rožňava	3.676,79	Voľby v r. 2014
UPSVaR Rožňava	10.005,05	Menšie obecné služby , par. 50j a par.52
KSK Košice	3.000,-	Hubertova jazda
Okresný úrad – CO - Rožňava	85,00	Odmena skladníka CO

Granty a transfery boli účelovo učené a boli použité v súlade s ich účelom.

## 2.Kapitálové príjmy:

Rozpočet na rok 2014	Skutočnosť k 31.12.2014	% plnenia
12.432,00	12.432,00	100

Z rozpočtovaných kapitálových príjmov 12.432,00EUR bol skutočný príjem k 31.12.2014 v sume 12.432,00 EUR, čo predstavuje .100.% plnenie.

### Príjem z predaja pozemkov a nehmotných aktív –

Z rozpočtovaných 12.432,00 EUR bol skutočný príjem k 31.12.2014 v sume 12.432,00. EUR, čo predstavuje 100. % plnenie.

### Granty a transfery

Obec Betliar v roku 2014 nedostala kapitálové transfery ani granty

## 3.Príjmové finančné operácie:

Rozpočet na rok 2014	Skutočnosť k 31.12.2014	% plnenia
9.779,00	9.779,91	100,01

Z rozpočtovaných finančných príjmov 9.779,00. EUR bol skutočný príjem k 31.12.2014 v sume 9.779,91 EUR, čo predstavuje 100,01 .% plnenie.

V roku 2014 Obec Betliar nečerpala úver .

## 2.2 Rozbor čerpania výdavkov za rok 2014

Rozpočet na rok 2014	Skutočnosť k 31.12.2014	% čerpania
338.281,00	333.047,91	98,45

Z rozpočtovaných celkových výdavkov . 338.281,00. EUR bolo skutočne čerpané k 31.12.2014 v sume. 333.047,91 EUR, čo predstavuje 98,45 .% čerpanie.

### Bežné výdavky

Rozpočet na rok 2014	Skutočnosť k 31.12.2014	% čerpania
317.025,00	310.944,63	98,08

Z rozpočtovaných bežných výdavkov 317.025,00 EUR bolo skutočne čerpané k 31.12.2014 v sume . 310.944,63 EUR, čo predstavuje 98,08% čerpanie.

Čerpanie jednotlivých rozpočtových položiek bežného rozpočtu je prílohou Záverečného účtu.

### Medzi významné položky bežného rozpočtu patrí:

#### Mzdy, platy, služobné príjmy a ostatné osobné vyrovnania

Z rozpočtovaných 114.326,00 EUR bolo skutočné čerpanie k 31.12.2014 v sume.110.223,92EUR, čo je 96,41 % čerpanie. Patria sem mzdové prostriedky pracovníkov Obecného úradu , Miestneho kultúrneho strediska, a pracovníkov Základnej a Materskej školy.

Dumu smútku, Verejného osvetlenia , pracovníkov odmeňovaných na základe dohôd o vykonaní práce na všetkých úsekoch obce: Verejná zeleň, Miestne komunikácie, Obecný úrad.

## Poistné a príspevok do poisťovní

Z rozpočtovaných 35.617,00 EUR bolo skutočne čerpané k 31.12.2014 v sume 40.110,89 EUR, čo je 112,62 % čerpanie.

## Tovary a služby

Z rozpočtovaných 151.252,00 EUR bolo skutočne čerpané k 31.12.2014 v sume 144.697,89 EUR, čo je 95,67 % čerpanie. Ide o prevádzkové výdavky všetkých stredísk OcÚ, ako sú cestovné náhrady, energie, materiál, dopravné, rutinná a štandardná údržba, nájomné za nájom a ostatné tovary a služby.

## 2) Kapitálové výdavky :

Rozpočet na rok 2014	Skutočnosť k 31.12.2014	% čerpania
21.256,00	22.103,28	103,99

Z rozpočtovaných kapitálových výdavkov 21.256,00 EUR bolo skutočne čerpané k 31.12.2014 v sume 22.103,28 EUR, čo predstavuje 103,99% čerpanie. Čerpanie jednotlivých rozpočtových položiek kapitálového rozpočtu je prílohou Záverečného účtu.

## Medzi významné položky kapitálového rozpočtu patrí:

### Altánok v Základnej škole - 3.140,83

Z rozpočtovaných 3.140,83 EUR bolo skutočne vyčerpané k 31.12.2014 v sume 3.140,83 EUR, čo predstavuje 100,03 % čerpanie.

### Splatenie viacúčelového ihriska – 12.832,70 €

Z rozpočtovaných 12.832,70 EUR bolo skutočne vyčerpané k 31.12.2014 v sume 12.000,00 EUR, čo predstavuje 106,94 % čerpanie.

## c/ rozšírenie kamerového systému v obci – 4.099,49 €

## 3) Výdavkové finančné operácie :

Rozpočet na rok 2014	Skutočnosť k 31.12.2014	% čerpania
0	0	0

## 2.3 Plán rozpočtu na roky 2015 - 2017

Názov	rozp. 2014	skut. 2014	2015	2016	2017
<b>Príjmy</b>	<b>338.281,00</b>	<b>344.718,96</b>	<b>303.900</b>	<b>303.900</b>	<b>303.900</b>
Bežné príjmy	316.070,00	322.507,05	303.900	303.900	303.900
Kapitálové príjmy	12.432,00	12.432,00			
Finančné operácie	9.779,00	9.779,91			
<b>Výdavky</b>	<b>338.281,00</b>	<b>333.047,91</b>	<b>303.900</b>	<b>303.900</b>	<b>303.900</b>
Bežné výdavky	317.025,00	310.944,63	303.900	303.900	303.900
Kapitálové výdavky	21.256,00	22.103,28			
Finančné operácie	0,00	0,00			

### 3. Hospodárenie obce a rozdelenie výsledku hospodárenia za rok 2014

Prebytok a schodok sa zisťuje mimo účtovníctva, na základe skutočne realizovaných rozpočtových príjmov a rozpočtových výdavkov, zatriedených podľa rozpočtovej klasifikácie, pričom pre zaradenie príjmu alebo výdavku do rozpočtu v rozpočtovom roku je rozhodujúci deň pripísania, alebo odpísania prostriedkov z príslušného účtu obce. Do plnenia rozpočtu sa zahrnú tie rozpočtové príjmy, rozpočtové výdavky a finančné operácie, ktoré sa uskutočnili v príslušnom rozpočtovom roku.

Prebytok rozpočtu zistený podľa par. 10 ods. 3, písm. a/ a b/ , ktorý bol upravený podľa par. 16, ods. 6 zákona o rozpočtových pravidlách územnej samosprávy, je zdrojom peňažných fondov, ktorý tvorí obec na základe svojho rozhodnutia..

Hospodárenie obce	Skutočnosť k 31.12.2014 v EUR
Bežné príjmy spolu	322.507,05
Bežné výdavky spolu	310.944,63
<b>Bežný rozpočet</b>	+11.562,42
Kapitálové príjmy spolu	12.432,00
Kapitálové výdavky spolu	22.103,28
<b>Kapitálový rozpočet</b>	-9.671,28
<b>Prebytok - schodok bežného a kapitálového rozpočtu</b>	<b>+1.891,14</b>
<b>Vylúčenie z prebytku</b>	285,00
<b>Upravený prebytok/schodok bežného a kapitálového rozpočtu</b>	+1.606,14
Príjmy z finančných operácií	9.779,91
Výdavky z finančných operácií	0,00
<b>Rozdiel finančných operácií</b>	<b>+9.779,91</b>
PRÍJMY SPOLU	344.718,96
VÝDAVKY SPOLU	333.047,91
<b>Hospodárenie obce</b>	<b>11.671,05</b>
<b>Vylúčenie z prebytku</b>	285,00
<b>Upravené hospodárenie obce</b>	11.386,05

Stav na účte 221 – bankový účet, ktorý tvorí zostatky jednotlivých bankových účtov s analytickou evidenciou je suma: 11.610,57 € z toho:

Bežný účet	9.160,03
Školský účet	76,54
Účet č. 247	922,08
Účet č.268	23,40
Účet sociálneho fondu obce	51,92
Účet sociálneho fondu školy	80,62
Účet č. 259	1.287,80
Účet hmotnej núdze	8,18

Stav na účte 211 – pokladnica 1.233,27

Spolu finančné prostriedky na účtoch a v pokladni: 12.843,84

Zostatok finančných prostriedkov v sume 12.843,84 navrhujeme použiť na tvorbu rezervného fondu a následne na investičné akcie podľa návrhu Obecného zastupiteľstva .

Bilancia bežných príjmov a bežných výdavkov: je prebytok rozpočtu : + 11.562,42€

Bilancia kapitálových príjmov a kapitálových výdavkov je : schodok rozpočtu.: -9.671,28

Schodok kapitálového rozpočtu je krytý príjmovými finančnými operáciami v priebehu roka 2014 – vo výške +9.671,28 €. Rozpočtové hospodárenie vrátane finančných operácií - zistený podľa par. 2 písm. b/ a c/ a par. 10 ods.3 písm. a/ a b/ zák. č. 583/2004 Z.z. je prebytok 11.671,05 €.

Rozpočtové hospodárenie po vylúčení účelovo určených prostriedkov - 285,00 € - je 11.386,05 €.

Účtovné vysporiadanie výsledku hospodárenia obce za rok 2014 a to rozdiel medzi

Účtovnou triedou 5: 373.436,89

Účtovnou triedou 6: 365.736,85

Schodok : -7.700,04 €

navrhujeme zaúčtovať: ako záporný výsledok hospodárenia : v prospech účtu nevysporiadaného výsledku hospodárenia minulých rokov a to účtovným zápisom: 428/431 AE 14

### 3.1 Vysporiadanie prebytku hospodárenia

**Prebytok rozpočtu** v sume 11.386,05 € zistený podľa ustanovenia § 10 ods. 3 písm. a) a b) zákona č. 583/2004 Z.z. o rozpočtových pravidlách územnej samosprávy a o zmene a doplnení niektorých zákonov v znení neskorších predpisov, navrhujeme použiť v rozpočtovom roku 2014 na:

- vykrytie schodku kapitálového rozpočtu. Zároveň prebytkom bežného rozpočtu navrhujeme vysporiadanie schodku kapitálového rozpočtu

### 3.2 Hospodárenie fondov obce

V roku 2014 netvorila obec Betliar zákonný rezervný fond, ani ostatné fondy.

	č.riadku súvaha	bežné účtovné obdobie	bezprostredne predchádzajúce obdobie	% zmena
Fondy súčet	120	0,00	0,00	0,00
Zákonný rezervný fond	121	0,00	0,00	0,00
Ostatné fondy	122	0,00	0,00	0,00

Tvorbu a čerpanie sociálneho fondu prezentuje nasledujúca tabuľka. Tvorbu a použitie sociálneho fondu upravuje kolektívna zmluva.

<b>Sociálny fond</b>	<b>Suma v EUR</b>
ZS k 1.1.2014	112,49
Prírastky - povinný prídel - 1,5 %	1198,59
Úbytky -	1140,00
KZ k 31.12.2014	171,08

## 4. Bilancia aktív a pasív v celých €

Aktíva obce k 31.12.2014 predstavujú čiastku 1187944,92 €. Hodnota dlhodobého majetku ako aj finančný majetok obce, zásoby, pohľadávky zodpovedajú hodnote majetku, ktoré boli inventarizované inventarizačnou komisiou. Pasíva k 31. 12. 2014 predstavuje čiastku 1187944,92 € čo zodpovedá zdrojom krytia majetku, finančné prostriedky, záväzky. Bilančná kontinuita bola dodržaná, pretože aktíva sa rovnajú pasívam.

### 4.1 Aktíva

Aktíva		Bežné účtovné obdobie			Bezprostredne predchádzajúce obdobie
	č. riadku	Brutto	Korekcia	Netto	Netto
<b>Majetok spolu</b>	<b>001</b>	<b>1908212,81</b>	<b>720267,89</b>	<b>1187944,92</b>	<b>1111839,07</b>

<b>Neobežný majetok</b>	<b>002</b>	<b>1880257,27</b>	<b>720267,89</b>	<b>1159989,38</b>	<b>1069619,14</b>
Dlhodobý nehmotný majetok	003	2591,06	2267,26	323,80	0,00
Dlhodobý hmotný majetok	011	1680580,39	718000,63	962579,76	872533,32
Dlhodobý finančný majetok	024	197085,82	0,00	197085,82	197085,82
<b>Obežný majetok</b>	<b>033</b>	<b>27179,27</b>	<b>0,00</b>	<b>27179,27</b>	<b>41647,72</b>
Zúčtovanie medzi subjektami verejnej správy	040	0,00	0,00	0,00	0,00
Dlhodobé pohľadávky	048	0,00	0,00	0,00	0,00
Krátkodobé pohľadávky	060	14010,94	0,00	14010,94	31754,41
Finančné účty súčet	085	13168,33	0,00	13168,33	9893,31
Poskytnuté návratné finančné výpomoci dlhodobé	098	0,00	0,00	0,00	0,00
Poskytnuté návratné finančné výpomoci krátkodobé	104	0,00	0,00	0,00	0,00
Časové rozlíšenie	110	776,27	0,00	776,27	572,21
Vzťahy k účtom klientov štátnej pokladnice	114	0,00	0,00	0,00	0,00

## 4.2 Pasíva

Pasíva	č. riadku	Bežné obdobie	Bezprostredne predchádzajúce účtovné obdobie
<b>Vlastné imanie a záväzky</b>	<b>115</b>	<b>1187944,92</b>	<b>1111839,07</b>
<b>Vlastné imanie</b>	<b>116</b>	<b>827960,29</b>	<b>704176,48</b>
<b>Oceňovacie rozdiely</b>	<b>117</b>	<b>0,00</b>	<b>0,00</b>
<b>Fondy</b>	<b>120</b>	<b>0,00</b>	<b>0,00</b>
<b>Výsledok hospodárenia (+/-)</b>	<b>123</b>	<b>827960,29</b>	<b>704176,48</b>
Nevysporiadaný výsledok hospodárenia minulých rokov	124	835660,33	686449,20
Výsledok hospodárenia za účtovné obdobie	125	-7700,04	17727,28
<b>Záväzky</b>	<b>126</b>	<b>25977,16</b>	<b>32615,94</b>
<b>Rezervy</b>	<b>127</b>	<b>6178,00</b>	<b>4811,88</b>
Zúčtovanie medzi subjektami verejnej správy	132	0,00	0,00
Dlhodobé záväzky	140	171,08	112,49
Krátkodobé záväzky	151	19343,08	27691,57
Bankové úvery a výpomoci	173	0,00	0,00
Časové rozlíšenie	180	334007,47	375046,65
Vzťahy k účtom klientov štátnej pokladnice	183	0,00	0,00

Výsledok hospodárenia - Určuje rozdiel nákladov a výnosov v danom roku. Rezervy – zaúčtovanie nákladov nevyčerpanej dovolenky zamestnancov za rok 2014 do rezerv na účte 323 a nákladov na audit na rok 2015. – predpokladané výdavky

Obec k 31.12.2014 eviduje tieto záväzky:

voči dodávateľom - neuhradené faktúry	7.034,11 EUR
voči štátnemu rozpočtu- KŠU MS – dotácia prenesená do r. 2015	285,00 EUR
voči zamestnancom – mzdy za 12 /2014 vypl. v 1/2015	7.105,06 EUR
voči poisťovniam a daňovému úradu - mzdy 12/2014	5.203,91 EUR

## 5. Vývoj pohľadávok a záväzkov v celých €

### 5.1 Pohľadávky

Za materskú účtovnú jednotku

Aktíva		č. riadku	Bežné účtovné obdobie			Bezprostredne predchádzajúce obdobie
			Brutto	Korekcia	Netto	Netto
Dlhodobé pohľadávky (r.049 až 059)	súčet	048	0,00	0,00	0,00	0,00
Krátkodobé pohľadávky (r.061 až 084)	súčet	060	14010,94	0,00	14010,94	31754,41

### 5.2 Záväzky

1. Záväzky podľa doby splatnosti v EUR /riadky 140 a 151 súvahy/:

Záväzky podľa doby splatnosti	Výška v EUR k 31.12.2013	Výška v EUR k 31.12.2014
Krátkodobé záväzky /r.151/ spolu z toho	<b>27691,57</b>	<b>19343,08</b>
Záväzky v lehote splatnosti	27691,57	19343,08
Dlhodobé záväzky /r.140/ spolu z toho	<b>112,49</b>	<b>171,08</b>
Záväzky v lehote splatnosti	<b>112,49</b>	<b>171,08</b>
Spolu (súčet riadkov súvahy 140 a 151)	27804,06	19514,16

2. Záväzky podľa zostatkovej doby splatnosti v EUR /riadky 140 a 151 súvahy/:

Záväzky podľa zostatkovej doby splatnosti	Výška v EUR k 31.12.2013	Výška v EUR k 31.12.2014
Záväzky so zostatkovou dobou splatnosti do 1 roka	27.691,57	19.343,08

3. Popis významných položiek záväzkov podľa jednotlivých položiek súvahy

a) Záväzky zo sociálneho fondu /v EUR /

Sociálny fond	Rok 2013	Rok 2014
Stav k 1.januáru	311,31	112,49
Tvorba sociálneho fondu	901,18	1.198,59
Čerpanie sociálneho fondu	1.100,00	1.140,00
Stav k 31.decembru	112,49	171,08

b) Ostatné dlhodobé záväzky /v EUR /

Názov položky	Výška k 31.12.2013	Výška k 31.12.2014	Opis
-	0,00	0,00	0,00
Spolu	0,00	0,00	0,00

## 6. Hospodársky výsledok

Číslo účtu alebo skupiny	Tržby a výrobné náklady príspevkových organizácií	Číslo riadku	Hlavná činnosť	Podnikateľská činnosť	Spolu	Bezprostredne predchádzajúce účtovné obdobie
a	b	c	1	2	3	4
60	<b>Tržby za vlastné výkony a tovar</b>	<b>065</b>	<b>883,70</b>	<b>2629,00</b>	<b>3512,70</b>	<b>4916,90</b>
602	Tržby z predaja služieb	067	883,70	2629,00	3512,70	4916,90
61	<b>Zmena stavu vnútroorganizačných zásob</b>	<b>069</b>	<b>0,00</b>	<b>0,00</b>	<b>0,00</b>	<b>0,00</b>
63	<b>Daňové a colné výnosy a výnosy z poplatkov</b>	<b>079</b>	<b>273298,42</b>	<b>0,00</b>	<b>273298,42</b>	<b>261259,27</b>

632	Daňové výnosy samosprávy	081	231217,14	0,00	231217,14	235871,16
633	Výnosy z poplatkov	082	42081,28	0,00	42081,28	25388,11
64	<b>Ostatné výnosy z prevádzkovej činnosti</b>	<b>083</b>	<b>26448,46</b>	<b>0,00</b>	<b>26448,46</b>	<b>30855,00</b>
641	Tržby z predaja dlhodobého nehmotného majetku a dlhodobého hmotného majetku	084	0,00	0,00	0,00	15000,00
645	Ostatné pokuty, penále a úroky z omeškania	087	0,00	0,00	0,00	0,00
648	Ostatné výnosy z prevádzkovej činnosti	089	26448,46	0,00	26448,46	15855,00
65	<b>Zúčtovanie rezerv a opravných položiek z prevádzkovej činnosti a finančnej činnosti a zúčtovanie časového rozlíšenia</b>	<b>090</b>	<b>4006,90</b>	<b>0,00</b>	<b>4006,90</b>	<b>8555,13</b>
	Zúčtovanie rezerv a opravných položiek z prevádzkovej činnosti	091	4006,90	0,00	4006,90	8555,13
652	Zúčtovanie zákonných rezerv z prevádzkovej činnosti	092	348,00	0,00	348,00	8555,13
66	<b>Finančné výnosy</b>	<b>100</b>	<b>1,68</b>	<b>0,02</b>	<b>1,70</b>	<b>1,04</b>
662	Úroky	102	1,68	0,02	1,70	1,04
69	<b>Výnosy z transferov a rozpočtových príjmov v obciach, vyšších územných celkoch a v rozpočtových organizáciách a príspevkových organizáciách zriadených obcou alebo vyšším územným celkom</b>	<b>124</b>	<b>58470,28</b>	<b>0,00</b>	<b>58470,28</b>	<b>66815,02</b>
693	Výnosy samosprávy z bežných transferov zo štátneho rozpočtu a od iných subjektov verejnej správy	127	37461,58	0,00	37461,58	52121,82
694	Výnosy samosprávy z kapitálových transferov zo štátneho rozpočtu a od iných subjektov verejnej správy	128	21008,70	0,00	21008,70	14693,20
697	Výnosy samosprávy z bežných transferov od ostatných subjektov mimo verejnej správy	131	0,00	0,00	0,00	0,00
699	Výnosy samosprávy z odvodu rozpočtových príjmov	133	0,00	0,00	0,00	0,00
<b>Účtová trieda 6 celkom</b>		<b>134</b>	<b>363109,44</b>	<b>2629,02</b>	<b>365738,46</b>	<b>372402,36</b>
50	<b>Spotrebované nákupy</b>	<b>001</b>	<b>49767,52</b>	<b>2035,10</b>	<b>51802,62</b>	<b>54567,48</b>
501	Spotreba materiálu	002	17504,77	735,10	18239,87	18121,41
502	Spotreba energie	003	32262,75	1300,00	33562,75	36446,07
51	<b>Služby</b>	<b>006</b>	<b>93141,56</b>	<b>311,97</b>	<b>93453,53</b>	<b>82039,41</b>
511	Opravy a udržiavanie	007	16887,70	10,20	16897,90	25542,19
512	Cestovné	008	2730,11	0,00	2730,00	874,87
513	Náklady na reprezentáciu	009	892,34	0,00	892,34	835,28
518	Ostatné služby	010	72631,41	301,77	72933,18	54787,07
52	<b>Osobné náklady</b>	<b>011</b>	<b>159397,35</b>	<b>0,00</b>	<b>159397,35</b>	<b>154131,37</b>
521	Mzdové náklady	012	115541,02	0,00	11541,02	110710,73
524	Zákonné sociálne poistenie	013	38985,38	0,00	38985,38	38584,45
525	Ostatné sociálne poistenie	014	232,00	0,00	232,00	130,00
527	Zákonné sociálne náklady	015	4638,95	0,00	4638,95	4706,19
53	<b>Dane a poplatky</b>	<b>017</b>	<b>0,00</b>	<b>0,00</b>	<b>0,00</b>	<b>0,00</b>
54	<b>Ostatné náklady na prevádzkovú činnosť</b>	<b>021</b>	<b>5673,29</b>	<b>0,00</b>	<b>5673,29</b>	<b>9065,96</b>
545	Ostatné pokuty, penále a úroky z omeškania	025	0,00	0,00	0,00	5,81
548	Ostatné náklady na prevádzkovú činnosť	027	5673,29	0,00	5673,29	9060,15
55	<b>Odpisy, rezervy a opravné položky z prevádzkovej činnosti a finančnej činnosti</b>	<b>029</b>	<b>52733,72</b>	<b>0,00</b>	<b>52733,72</b>	<b>47228,98</b>
551	Odpisy dlhodobého nehmotného majetku a dlhodobého hmotného majetku	030	40831,30	0,00	40831,30	40980,03
	<b>Rezervy a opravné položky z prevádzkovej činnosti</b>	<b>031</b>	<b>11902,42</b>	<b>0,00</b>	<b>11902,42</b>	<b>6248,95</b>
552	Tvorba zákonných rezerv z prevádzkovej činnosti	032	700,00	0,00	700,00	6248,95
553	Tvorba ostatných rezerv z prevádzkovej činnosti	033	0,00	0,00	0,00	0,00
56	<b>Finančné náklady</b>	<b>040</b>	<b>837,52</b>	<b>70,86</b>	<b>908,38</b>	<b>820,67</b>
562	Úroky	042	0,00	0,00	0,00	0,00
568	Ostatné finančné náklady	047	837,52	70,86	908,38	820,67
58	<b>Náklady na transfery a náklady z odvodu príjmov</b>	<b>054</b>	<b>3990,00</b>	<b>0,00</b>	<b>3990,00</b>	<b>6784,00</b>
584	Náklady na transfery z rozpočtu obce alebo z rozpočtu vyššieho územného celku do rozpočtových organizácií a príspevkových organizácií zriadených obcou alebo vyšším územným celkom	058	0,00	0,00	0,00	0,00

586	Náklady na transfery z rozpočtu obce alebo z rozpočtu vyššieho územného celku subjektom mimo verejnej správy	060	3990,00	0,00	3990,00	6784,00
-----	--	-----	---------	------	---------	---------

<b>Účtové skupiny 50 - 58 celkom</b>	064	<b>371018,96</b>	<b>2417,93</b>	<b>373436,89</b>	<b>354637,87</b>
--------------------------------------	-----	------------------	----------------	------------------	------------------

<b>Výsledok hospodárenia pred zdanením</b>	135	<b>-7909,52</b>	<b>211,09</b>	<b>-7698,43</b>	<b>17764,49</b>
<b>Splatná daň z príjmov</b>	136	1,61	0,00	1,61	37,21
<b>Dodatočne platená daň z príjmov</b>	137	0,00	0,00	0,00	0,00
<b>Výsledok hospodárenia po zdanení</b>	138	<b>-7911,13</b>	<b>211,09</b>	<b>-7700,04</b>	<b>17727,28</b>

## 7. Ostatné dôležité informácie

Finančné prostriedky k 31. 12. 2014 uložené na účtoch

účet č.	názov účtu	stav v EURO
20229582/0200	Bežný účet	9.160,03
1640352551/0200	Školský účet	76,54
2473390554/0200	247	922,08
2684245357/0200	<b>268</b>	23,40
2236035356/0200	Sociálny fond obce	51,92
1658041559/0200	Sociálny fond školy	80,62
2595884755/0200	259	1.287,80
1738229658/0200	Účet hmotnej núdze	8,18
	pokladnica	1.233,27
	<b>Súčet účtov</b>	<b>11.610,57</b>
<b>Finančné prostriedky obce k 31. 12. 2014 celkom</b>		<b>12.843,84</b>

### 7.1 Prijaté granty a transfery

Z rozpočtovaných grantov a transferov 39.892,00 EUR bol skutočný príjem vo výške 41.430,05 EUR, čo predstavuje 103,86% plnenie.

Poskytovateľ dotácie	Suma v EUR	Účel
KŠU Košice	20.527,-	Noramtív základná škola
KŠU Košice	210,-	Vzdelávacie poukazy
KŠU Košice	513,-	Sociálne znevýhodnení žiaci
KŠU Košice	1031,-	Transfer pre MŠ
UPS VaR Rožňava	518,76	Strava v HN MS
UPS VaR Rožňava	1237,85	Strava v HN ZS
UPS VaR Rožňava	265,60	Školské potreby ZS
UPS VaR Rožňava	49,80	Školské potreby MS
Ministerstvo vnútra	310,20	Evidencia obyvateľstva
Okresný úrad Rožňava	3.676,79	Vol'by v r. 2014
UPS VaR Rožňava	10.005,05	Menšie obecné služby , par. 50j a par.52
KSK Košice	3.000,-	Hubertova jazda
Okresný úrad – CO - Rožňava	85,00	Odmena skladníka CO

Granty a transfery boli účelovo učené a boli použité v súlade s ich účelom.

## 7.2 Významné investičné akcie v roku 2014

### Medzi významné položky kapitálového rozpočtu patrí:

#### **Altánok v Základnej škole - 3.140,83**

Z rozpočtovaných 3.140,83 EUR bolo skutočne vyčerpané k 31.12.2014 v sume 3.140,83 EUR, čo predstavuje 100,03 % čerpanie.

#### **Splatenie viacúčelového ihriska – 12.832,70 €**

Z rozpočtovaných 12.832,70 EUR bolo skutočne vyčerpané k 31.12.2014 v sume 12.000,00 EUR, čo predstavuje 106,94 % čerpanie.

#### **rozšírenie kamerového systému v obci – 4.099,49 €**

## 7.3. Iné

### **Vplyv činnosti spoločnosti na životné prostredie**

Obec Betliar nevykonávala v roku 2014 činnosť, ktorá by mala nepriaznivý vplyv na životné prostredie. Malé zdroje znečistenia predstavujú budovy obecného úradu ako aj Materskej a Základnej školy, ktoré v malej miere znečisťujú ovzdušie hlavne v zimnom vykurovacom období. Z hľadiska záťaže jednotlivých zložiek životného prostredia obec ani, ňou zriadené rozpočtové organizácie, do budúcnosti nepredstavuje riziká.

### **Vplyv účtovnej jednotky na zamestnanosť**

K 31.12.2014 na obecnom úrade pracovali 4 osoby – starosta, kontrolór a 2 pracovníčky. V porovnaní s predchádzajúcim rokom sa zamestnanosť neznižila. Do budúcnosti sa nepredpokladá zvyšovanie alebo znižovanie počtu zamestnancov.

### **Aktivity v oblasti výskumu a vývoja a náklady na túto činnosť**

Obec v roku 2014 nerealizovala žiadne aktivity v oblasti výskumu a vývoja a rovnako ani výdavky na takúto činnosť neboli zahrnuté do rozpočtu obce v tomto období.

## 7.4 Predpokladaný budúci vývoj činnosti

Z hľadiska budúcich cieľov Obec Betliar aj naďalej prostredníctvom svojich orgánov plniť hlavné samosprávne funkcie na ktoré bola zriadená a prenesené úlohy štátnej správy, tak ako je stanovené v zákone č. 416/2001 Z.z o prechode niektorých pôsobností z orgánov štátnej správy na obce. Všetky nutné zmeny, ktoré bude obec v budúcnosti realizovať, budú mať jediný cieľ a to zvýšenie starostlivosti o všestranný rozvoj územia obce a potreby jej obyvateľov. V roku 2014 bude obec realizovať schválené projekty a podávať nové projekty podľa svojich možností a v závislosti od požiadaviek na spolufinancovanie.

## 7.5 Udalosti osobitného významu po skončení účtovného obdobia

Výročná správa sa vyhotovuje za účtovné obdobie od 1.1.2014 do 31.12.2014. Účtovná závierka bola odovzdaná metodičke pre účtovníctvo na Daňovom úrade v písomnej podobe v termíne stanovenom v zákone. Po ukončení účtovného obdobia nenastali žiadne udalosti osobitného významu, ktoré by bolo potrebné uviesť v tejto výročnej správe.

Vypracoval: Valéria Hladká, ekonómka OcÚ

Predkladá: Ing. Ľubomír Zatroch, starosta obce

V Betliari dňa 15.07.2015

Prílohy:

Individuálna účtovná závierka:

- Súvaha, Výkaz ziskov a strát, Poznámky
- Výrok audítora k individuálnej účtovnej závierke

