

*Výroční správa společnosti*

*PRO - HAND, s. r. o.*

*2014*

## Obsah výročnej správy spoločnosti PRO - HAND, s.r.o.

Výročná správa spoločnosti PRO - HAND, s.r.o., obsahuje nasledovné časti:

1. Úvodná časť .....	2
2. Vývoj spoločnosti.....	2
2.1. Zhodnotenie činnosti a hospodárenia spoločnosti .....	2
2.2. Proces vznikania a predpoklad budúceho vývoja spoločnosti .....	3
3. Organizačná štruktúra spoločnosti .....	4
4. Zamestnanosť v spoločnosti.....	4
5. Významní dodávatelia a odberatelia .....	4
6. Iné dôležité údaje.....	5
7. Vybrané ekonomické ukazovatele a finančná situácia v spoločnosti.....	5
8. Návrh na rozdelenie zisku alebo úhrady straty .....	8
9. Majetok a záväzky .....	8
10. Výnosy a náklady.....	9
11. Štruktúra odbytu .....	11
12. Ukazovatele cash-flow.....	11
13. Účtovná závierka .....	11
14. Správa audítora o overení účtovnej závierky .....	11
15. Kontakt.....	11

## 1. Úvodná časť

Úvodná časť výročnej správy obsahuje všeobecné údaje o spoločnosti PRO - HAND, s.r.o.:

- obchodné meno a sídlo spoločnosti: PRO - HAND, s.r.o., Z. Kodálya 787, 924 01 Galanta
- IČO: 34 138 811
- právna forma: Spoločnosť s ručením obmedzeným
- Výška základného imania k dátumu zostavovania účtovnej závierky: 6 640,0 EUR
- hlavné činnosti spoločnosti podľa výpisu z OR:
  - kúpa tovaru na účely jeho predaja konečnému spotrebiteľovi (maloobchod) alebo iným prevádzkovateľom živnosti (veľkoobchod)
  - sprostredkovateľská činnosť
  - reklamná činnosť
  - prenájom priemyselného tovaru, strojov a zariadení-leasing
  - výroba a predaj nenahratých nosičov zvukových alebo zvukovoobrazových záznamov a predaj a požičiavanie nahratých nosičov zvukových a zvukovoobrazových záznamov
  - faktoring a forfaktoring
  - výroba odevov
  - vnútroštátna nákladná cestná doprava
  - nákladná cestná doprava vykonávaná vozidlami do celkovej hmotnosti 3,5 t vrátane prípojného vozidla
  - medzinárodná cestná nákladná doprava
- zoznam členov štatutárnych orgánov spoločnosti:
  - Roland Šafár, konateľ
  - Marian Szarka, konateľ

## 2. Vývoj spoločnosti

Táto časť výročnej správy spoločnosti PRO - HAND, s.r.o., obsahuje časti:

1. zhodnotenie činnosti a hospodárenia spoločnosti,
2. proces vznikania a predpoklad budúceho vývoja spoločnosti.

### 2.1. Zhodnotenie činnosti a hospodárenia spoločnosti

Spoločnosť v kalendárnom roku 2014 dokázala udržať rastúci trend vývoja výkonov, pričom dosiahla 15%-ný nárast tržieb. Nárast bol spôsobený zvýšením predaja tovaru (tak v maloobchode ako aj vo veľkoobchode) a vlastných výrobkov. V roku 2014 došlo k miernemu zníženiu príjmov z predaja služieb, konkrétne z prenájmu nehnuteľností. Tento pokles však bol vyvážený nárastom vyššie spomínaných výkonov. V roku 2015 očakávame udržanie doterajšieho vývoja spoločnosti a dosiahnutie výnosov v celkovom objeme nad 4,0 mil. EUR. Nárast výkonov z predaja tovaru je spôsobený pozitívnym vplyvom novovybudovanej siete obchodných zástupcov na celkové výkony spoločnosti. Zvýšenie počtu obchodných zástupcov spôsobilo nárast osobných nákladov a čiastočne aj prevádzkovej réžie.

Vykázaný hospodársky rast sa nám podarilo vyfinancovať využitím cudzích zdrojov od komerčnej banky a upravením obchodných podmienok s našimi dodávateľmi. Najväčší vplyv na projektované smerovanie spoločnosti má plánované posilnenie pracovného kapitálu spoločnosti a zníženie miery zadlženosti spoločnosti. V rokoch 2015 a 2016 neplánujeme žiadne väčšie investície. Naším podnikateľským cieľom je zvýšenie rentability spoločnosti.

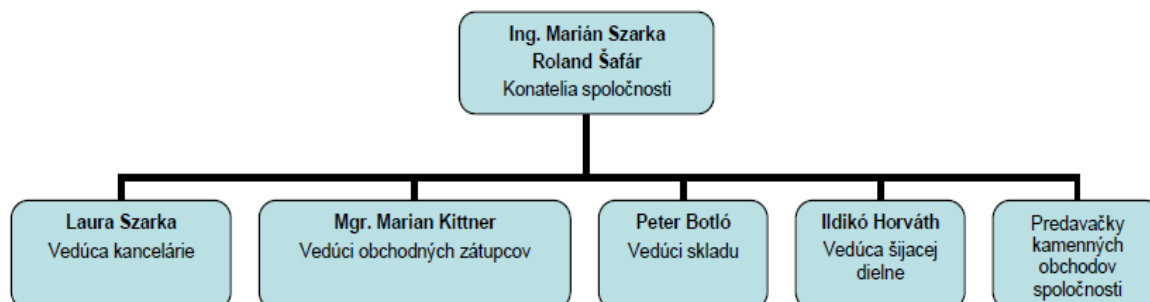
Ing. Marian Szarka  
konateľ spoločnosti



## 2.2. Proces vzniku a predpoklad budúceho vývoja spoločnosti

- a) údaje o vzniku spoločnosti: spoločnosť PRO - HAND, s.r.o. bola zapísaná do Obchodného registra Okresného súdu Trnava dňa 22.04.1996, oddiel: Sro, vložka č. 1957/T.
- b) stručné zhodnotenie predchádzajúcich rokov: Od svojho vzniku spoločnosť vykazuje postupný hospodársky nárast. Hospodársky rast je financovaný z cudzích zdrojov vo forme kontokorentného úveru, investičnými úvermi, z leasingu, z kapitalizovaných záväzkov voči spoločníkom a zo záväzkov z obchodného styku. Spoločnosť za svoju existenciu vykazuje stabilný vývoj, ktorý je konateľmi neustále kontrolovaný a plánovane riadený. Svoje dlhodobé investície sa snaží financovať z dlhodobých zdrojov vo forme dlhodobých investičných úverov. Značná časť investícií bola smerovaná do nehnuteľností. Ide o vlastné sídlo a centrálny sklad spoločnosti, pozemky s potenciálom rozšírenia vlastných skladových priestorov alebo prípadne nehnuteľnosti na prenájom a polyfunkčná budova, ktorá sa prenajíma rôznym nájomcom. Vzhľadom na to že ide o investície s dlhou dobou návratnosti, realizácia uvedených projektov mala výrazný vplyv na finančno-ekonomické výsledky spoločnosti, resp. pomerové ukazovatele finančnej analýzy spoločnosti.
- c) postavenie a stabilita spoločnosti na trhu a predpokladaný vývoj: Spoločnosť PRO - HAND, s.r.o. má na trhu stabilné postavenie. V regióne pôsobenia je konkurenčné prostredie je primerané, avšak má silnú trhovú pozíciu a patrí medzi najsilnejšie spoločnosti v oblasti obchodovania s ochrannými pracovnými prostriedkami a metrovým textilom pre výrobu pracovného oblečenia.
- d) predpoklad výsledku hospodárenia vybraných ukazovateľov na najbližší rok (obrat, stav a vývoj majetku, cash-flow a podobne). V roku 2014 minimálne očakávame potvrdenie výsledkov z predchádzajúceho roka, resp. dosiahnutie výkonov presahujúce 4,5 mil. EUR. Očakávaná rentabilita spoločnosti v porovnaní s rokom 2013 je nižšia, vďaka silnej vyjednávačej sily našich odberateľov.
- e) vybrané ukazovatele z finančných a investičných plánov,
- f) rozvoj výrobných a podnikateľských programov spoločnosti, predpokladaná orientácia v najbližších rokoch: v najbližších rokoch neplánujeme žiadne presmerovanie spoločnosti, resp. zmenu v rozsahu poskytovaných služieb. Očakáva sa posilnenie siete vlastných obchodných zástupcov a optimalizácia počtu kamenných predajní (otvorenie nových, zatvorenie menej rentabilných, atď.).
- g) významné udalosti po dátume účtovnej závierky:
  - od 31.12.2014 sa spoločnosť nestala členom žiadneho záujmového alebo občianskeho združenia, komôr, asociácií, neinvestičných fondoch a iných združení alebo organizácií, u ktorých nie je členstvo povinné z hľadiska výkonu podnikateľskej činnosti spoločnosti.
  - V spoločnosti nenastali žiadne mimoriadne udalosti, ako napríklad požiar, živelná pohroma, predaj časti spoločnosti, prehra významného súdneho sporu, rozviazanie pracovného pomeru s viac ako 20 zamestnancami, zmena organizácie práce, dlhodobé zníženie trhovej ceny finančného majetku oproti vykazovanému stavu, zvýšenie alebo zníženie základného imania, vyvlastnenie časti majetku štátom, schválenie výplat dividend a podobne.

### 3. Organizačná štruktúra spoločnosti



### 4. Zamestnanosť v spoločnosti

Tabuľka č. 1: Vývoj zamestnanosti v spoločnosti PRO - HAND, s.r.o.

Ukazovateľ	k 31. 12. 2013	k 31. 12. 2014
Počet zamestnancov spolu	37	38
Z toho:		
– výrobní pracovníci	19	19
– obchodní zástupcovia	5	6
– predavačky	5	5
– sklad / skladníci	3	3
– administratíva	5	5
Priemerný počet zamestnancov	28	38,75
Mzdové náklady v tis. €	194,1	237,9
Ostatné osobné náklady v tis. €	81,4	98
Tvorba sociálneho fondu v tis. €	0,9	1,2
Čerpanie sociálneho fondu v tis. €	0,1	0,00

### 5. Významní dodávatelia a odberatelia

Zoznam najvýznamnejších dodávateľov a odberateľov spoločnosti PRO - HAND, s.r.o. za účtovné obdobie 2014, podľa dôležitosti a významnosti (ako prvý je uvedený najvýznamnejší dodávateľ a odberateľ):

#### Odberatelia:

Pro-Hand Hungária Kft., sídlo 2038 Sósokút, Hrsz. 3518/8, HU  
Voženílek pracovní ochranné pomůcky s.r.o., sídlo: Tržní ul. 2902/14, 750 02 Přešov, CZ  
SAMSUNG Electronics Slovakia s.r.o., sídlo: Hviezdoslavova 807, 924 27 Galanta  
Volkswagen Slovakia, sídlo: Hviezdoslavova 807, 924 27 Galanta

#### Dodávatelia:

ČERVA Slovensko, s.r.o., sídlo: Rybníčná 40/a, Bratislava 831 07  
Hlavná činnosť: kúpa tovaru na účely jeho predaja konečnému spotrebiteľovi (maloobchod) alebo iným prevádzkovateľom živnosti (veľkoobchod)  
CANIS SAFETY a. s., sídlo: U Tesly 1825, 735 41 Petřvald, CZ  
Hlavná činnosť: kúpa tovaru na účely jeho predaja konečnému spotrebiteľovi (maloobchod) alebo

iným prevádzkovateľom živnosti (veľkoobchod)  
Pro-Hand Hungária Kft., sídlo 2038 Sósút, Hrsz. 3518/8, HU  
Hlavná činnosť: kúpa tovaru na účely jeho predaja konečnému spotrebiteľovi (maloobchod) alebo iným prevádzkovateľom živnosti (veľkoobchod)  
Z-STYLE CZ, a.s., sídlo: Malotova 5614, 760 01 Zlín 1, CZ  
Hlavná činnosť: kúpa tovaru na účely jeho predaja konečnému spotrebiteľovi (maloobchod) alebo iným prevádzkovateľom živnosti (veľkoobchod)  
VM Import s.r.o., sídlo: Úprkova 683, 696 62 Strážnice, CZ  
Hlavná činnosť: kúpa tovaru na účely jeho predaja konečnému spotrebiteľovi (maloobchod) alebo iným prevádzkovateľom živnosti (veľkoobchod)  
Voženílek pracovní ochranné pomůcky s.r.o., sídlo: Tržní ul. 2902/14, 750 02 Přerov, CZ  
Hlavná činnosť: kúpa tovaru na účely jeho predaja konečnému spotrebiteľovi (maloobchod) alebo iným prevádzkovateľom živnosti (veľkoobchod)

## 6. Iné dôležité údaje

- v prípade spoločnosti PRO - HAND, s.r.o. neexistuje podnik, ktorý zostavuje konsolidovanú účtovnú závierku za najväčšiu skupinu podnikov, pre ktoré je spoločnosť dcérskym podnikom,
- v prípade spoločnosti PRO - HAND, s.r.o. neexistujú podniky, v ktorých je spoločnosť PRO - HAND, s.r.o. neobmedzene ručiacim spoločníkom,
- spoločnosť PRO - HAND, s.r.o. nemá zriadenú organizačnú zložku v zahraničí,
- spoločnosť PRO - HAND, s.r.o. neúčtovala o nákladoch na činnosti v oblasti výskumu a vývoja,
- spoločnosť PRO - HAND, s.r.o. neúčtovala o nadobudnutí vlastných akcií, dočasných listov, obchodných podielov a akcií alebo obchodných podieloch materskej ÚJ.

## 7. Vybrané ekonomické ukazovatele a finančná situácia v spoločnosti

Spoločnosť bola založená v roku 1996. Od svojho založenia vykazuje rastúci trend vývoja. Tempo rastu výkonov síce v roku 2014 bolo nižšie, ako v predchádzajúcom kalendárnom roku, avšak korešpondovalo sa to s vytýčenými plánmi spoločnosti. V roku 2015 sa odhaduje presiahnutie obratu vo výške 4,0 mil. EUR. V roku 2014 už sa prejavil pozitívny vplyv zmien a investícií, realizované v roku 2013 a došlo k miernemu zvýšeniu rentability a posilneniu trhovej pozície našej spoločnosti.

Medzi hlavné podnikateľské riziká a faktory ovplyvňujúce hospodárenie spoločnosti PRO - HAND, s.r.o. patria:

- silný rozvoj spoločnosti a tým spojené investície, ako aj tlak na zvýšenie prevádzkového kapitálu
- pomerne významná závislosť od hlavných odberateľov (ktorý sú značne ovplyvnený makroekonomickými vplyvmi, ako napr. vývoj hospodárstva, atď.)

Uvedené rizikové faktory sa snaží spoločnosť minimalizovať pomocou diverzifikácie odberateľov a zmiernením podielu hlavných odberateľov na celkových výkonoch spoločnosti. Cieľom zvyšovania počtu odberateľov sme v roku 2013 posilnili tím našich obchodných zástupcov a rozbehli sme systematickú tvorbu siete obchodných zástupcov. Uvedená činnosť je spojená so zvýšením osobných nákladov, čo by však malo byť postupne vykompenzované nárastom výkonov a rentability spoločnosti.

Podnikateľská činnosť spoločnosti PRO - HAND, s.r.o. nemá vplyv na životné prostredie.

**Tabuľka č. 2:** Prehľad o štruktúre a pohybe DHM v roku 2014 v spoločnosti PRO - HAND, s.r.o. (v tis. €)

	Zostatok k 31. 12. 2013	Prírastok kúpou, a zmeny	Úbytok predajom, likvidáciou, škodou	Zostatok k 31. 12. 2014
OBSTARÁVACIA CENA:				
Pozemky	176			176
Stavby	991			991
SHV a SHV	215	35	6	244
Obstaraný, nezaradený DHM	8		8	0
<i>C E L K O M</i>	1390			1411
OPRÁVKY:	Zostatok k 31. 12. 2013		Prírastok, zmeny	Zostatok k 31. 12. 2014
Pozemky				
Stavby	283	48		331
SHV a SHV	177	28	6	199
<i>C E L K O M</i>	460			530
Zostatková úctovná cena	930			881

Kde:

DHM – dlhodobý hmotný majetok

SHV a SHV – samostatné hnutelné veci a súbory hnutelných vecí

**Tabuľka č. 3:** Finančný majetok spoločnosti PRO - HAND, s.r.o. k 31.12.2014

Druh finančného majetku	suma v tis. €
Peniaze v pokladniciach v EUR	408,8
Peniaze na účte v banke v EUR	21,2
Ceniny	0,0
Finančný majetok spolu	430,0

**Tabuľka č. 4:** Vlastné imanie spoločnosti PRO - HAND, s.r.o. (v tis. €)

	ZI	ZRF bežného ÚO	NZMR	OKF	VH	Celkom
Stav k 31. 12. 2013	6,6	0,7	85,9	370,0	-61,1	402,1
Zisk za rok 2013						
Z toho prídel do RF:						
Z NZMR						
Z toho dividendy						
Výsledok hospodárenia 2014						-47,7
Oprava min. rokov						-0,2
Stav k 31. 12. 2014	6,6	0,7	24,6	370,0	-47,7	354,2

Kde:

ZI – základné imanie,

OKF – ostatné kapitálové fondy,

ZRF – zákonný rezervný fond,

VH – výsledok hospodárenia.

NZMR – nerozdelený zisk minulých rokov,

\* zistené účtovné rozdiely týkajúce sa účtov vlastného imania z predchádzajúceho obdobia boli preúčtované v prospech účtu

428 – Nerozdelený zisk minulých rokov.

Ďalšie vybrané finančné a nefinančné ukazovatele, ktoré sa uvedú v tejto časti výročnej správy (v tis. €):

- štruktúra kapitálu (pasív) v členení na:
  - vlastné imanie: 354,2
  - krátkodobé záväzky: 1 220,9
  - dlhodobé záväzky: 15,1
  - rezervy: 19,7
  - bankové úvery: 764,6
  
- štruktúra majetku v členení na:
  - dlhodobý majetok: 1 245,9
  - krátkodobý majetok a ostatné krátkodobé aktíva: 1 129,6
  - pohľadávky ku dňu zostavenia účtovnej závierky rozčlenené na (v tis. €): 373,1
    - pohľadávky do doby splatnosti: 266,0
    - pohľadávky po doby splatnosti do 30 dní : 85,0
    - pohľadávky, ktorých doba splatnosti prekročila 365 dní, vrátane pohľadávok, ktoré sa právne vymáhajú: 16,8
    - pohľadávky, ktoré nie sú zahrnuté vyššie: 5,3
  
- štruktúra výnosov s analytickým rozčlenením dôležitosti a významnosti jednotlivých druhov výnosov (v tis. €):
  - predaj tovaru: 2 932,0
  - prenájom nehnuteľnosti: 42,5
  - predaj výrobkov: 882,8
  - ostatné výnosy 5,2

**Tabuľka č. 5:** Ukazovatele likvidity spoločnosti PRO - HAND, s.r.o. (v tis. €)

<b>Ukazovatele likvidity</b>	<b>31.12.2013</b>	<b>31.12.2014</b>
Likvidita 1. stupna (koef.)	0,20	0,27
Likvidita 2. stupna (koef.)	0,47	0,51
Likvidita 3. stupna (koef.)	0,66	0,72

**Tabuľka č. 6:** Ukazovatele aktivity spoločnosti PRO - HAND, s.r.o. (v tis. €)

<b>Ukazovatele aktivity</b>	<b>31.12.2013</b>	<b>31.12.2014</b>
Doba obratu zásob (deň)	24,79	30,03
Doba splatnosti pohľadávok (deň)	35,28	34,57
Doba splatnosti záväzkov (deň)	104,59	115,32
Doba splatnosti krátkodobých pohľadávok z OS (deň)	33,47	34,04
Doba splatnosti krátkodobých záväzkov z OS (deň)	98,10	109,77
Obrat aktív (koef.)	1,53	1,62

**Tabuľka č. 7:** Ukazovatele zadlženosti spoločnosti PRO - HAND, s.r.o. (v tis. €)

<b>Ukazovatele zadlženosti</b>	<b>31.12.2013</b>	<b>31.12.2014</b>
Celková zadlženosť aktív (%)	81,9%	85,1%
Finančná páka (koef.)	5,53	6,71

Dlhodobá zadlženosť aktív (%)	26,0%	18,7%
Úverová zadlženosť aktív (%)	36,7%	32,2%
Úrokové krytie (koef.)	-0,71	0,10
Tokové zadlženie (rok)	97,55	67,50

**Tabuľka č. 8:** Ukazovatele rentability a výkonnosti spoločnosti PRO - HAND, s.r.o. (v tis. €)

Ukazovatele rentability a výkonnosti	31.12.2013	31.12.2014
Rentabilita vlastného imania	-15,2%	-13,5%
Rentabilita - hrubá	-2,8%	-1,9%
Prevádzková rentabilita tržieb	-0,8%	1,3%
Podiel novovytvorenej hodnoty v tržbách	0,1%	1,7%
Podiel pridanej hodnoty v tržbách	10,6%	12,4%
Podiel EBITDA v tržbách	1,6%	2,1%

**Tabuľka č. 9:** Vybrané finančné ukazovatele spoločnosti PRO - HAND, s.r.o. (v tis. €)

Vybrané finančné ukazovatele	31.12.2013	31.12.2014
Obrat	3 450,1	3 903,5
Výsledok hospodárenia za účtovné obdobie po zdanení	-61,1	-47,7
Majetok	2 222,0	2 375,5
Vlastné imanie	402,1	354,2

Medzi najpodstatnejšie kvalitatívne ukazovatele, ktoré ovplyvňujú výsledok hospodárenia spoločnosti PRO - HAND, s.r.o., patria:

- kurzové riziko (kurzová strata / zisk)
- doba odpisovania dlhodobého majetku
- personálne náklady

## 8. Návrh na rozdelenie zisku alebo úhrady straty

Vzhľadom na to, že v kalendárnom roku 2014 spoločnosť PRO-HAND, s.r.o. vykázala záporný hospodársky výsledok, k rozdeleniu zisku za rok 2014 nedošlo. Strata bola financovaná z vytvoreného nerozdeleného zisku minulých rokov (účet 428). Podkladom pre vypracovanie tejto časti výročnej správy je zápisnica z valného zhromaždenia, ktoré rozhodlo o financovaní straty.

## 9. Majetok a záväzky

**Tabuľka č. 10:** Majetok a záväzky spoločnosti PRO - HAND, s.r.o.

Označenie	Názov položky	31.12.2013 (v tis. EUR)	31.12.2014 (v tis. EUR)
	MAJETOK SPOLU	2 222,0	2 375,5
	Pohľadávky za upísané VI		
A.	Neobežný majetok	1 403,6	1 245,9
A.I	Dlhodobý nehmotný majetok	12,4	10,2
A.II	Dlhodobý hmotný majetok	930,3	881,5
A.III	Dlhodobý finančný majetok	460,9	354,2
B.	Obežný majetok	811,7	1 122,4
B.I	Zásoby	234,1	321,9

B.II	Dlhodobé pohľadávky		
B.III	Krátkodobé pohľadávky	333,2	370,5
B.V	Finančné účty	244,4	430,0
C.	Časové rozlíšenie	6,7	7,1
	<b>VLASTNÉ IMANIE A ZÁVÄZKY CELKOM</b>	<b>2 222,0</b>	<b>2375,5</b>
A.	Vlastné imanie	402,1	354,2
A.I	Základné imanie	6,6	6,6
A.III	Kapitálové fondy	370,0	370,0
A.IV	Fondy zo zisku	0,7	0,7
A.VII	Výsledok hospodárenia minulých rokov +/-	85,9	24,6
A.VIII	Výsledok hospodárenia za účtovné obdobie +/-	-61,1	-47,7
B.	Záväzky	1 819,2	2 020,3
B.I	Dlhodobé záväzky	14,8	15,0
B.III.	Dlhodobé bankové úvery	562,7	428,3
B.IV.	Krátkodobé záväzky	972,9	1 220,9
B.V	Krátkodobé rezervy	15,6	19,7
B.VI	Bežné bankové úvery	253,1	336,2
C.	Časové rozlíšenie	0,7	1

Kde: VI – vlastné imanie

## 10. Výnosy a náklady

**Tabuľka č. 11:** Výnosy a náklady spoločnosti PRO - HAND, s.r.o.

Por. číslo	Názov položky	31.12.2013 (v tis. EUR)	31.12.2014 (v tis. EUR)
01.	Tržby z predaja tovaru	2 563,4	2 932,0
02.	Náklady vynalož. na obstr. tovaru	2 322,5	2 686,2
03.	OBCHODNÁ MARŽA	240,9	245,8
04.	VÝROBA	844,1	985,0
05.	Tržby z predaja vlastných výrobkov a služieb	836,3	926,6
06.	Zmeny stavu vnútroorganizačných zásob	1,9	53,2
07.	Aktivácia	5,9	5,2
08.	VÝROBNÁ SPOTREBA	725,5	752,3
09.	Spotreba materiálu, energie a ostatných nákladov	607,4	652,2
10.	Služby	118,1	100,1
11.	Osobné náklady	275,5	336,0
12.	Dane a poplatky	6,1	6,1
13.	Odpisy DNM a DHM	79,8	77,7
14.	Tržby z predaja DNM a DHM	0,9	4,0
15.	ZC predaného DNM a DHM	0,7	4,0
16.	Použitie a zrušenie rezerv do výnosov z hospodárskej činnosti a účtovanie vzniku nákladov budúcich období		
17.	Tvorba rezerv na hospodársku činnosť a zaúčtovanie nákladov budúcich období		
18.	Zaúčtovanie a zrušenie opravných položiek do výnosov z hosp. činnosti		
19.	Tvorba opravných položiek do nákladov na	5,8	2,5

	hospodársku činnosť		
20.	Ostatné výnosy z hospodárskej činnosti	4,5	8,7
21.	Ostatné náklady na hospodársku činnosť	25,1	16,1
22.	Prevod výnosov z hospodárskej činnosti		
23.	Prevod nákladov na hospodársku činnosť		
24.	VÝSLEDOK HOSPODÁRENIA Z HOSPODÁRSKEJ ČINNOSTI	-28,0	48,8
25.	Tržby z predaja cenných papierov a vkladov		
26.	Predané cenné papiere a podiely		
27.	Výnosy z DFM		
28.	Výnosy z cenných papierov a podielov v ovládanej osobe a v spoločnosti s podstatným vplyvom		
29.	Výnosy z ostatných dlhodobých cenných papierov a podielov		
30.	Výnosy z ostatného DFM	10,9	16,7
31.	Výnosy z KFM		
32.	Náklady na KFM		
33.	Výnosy z precenenia cenných papierov a výnosy z derivátových operácií		
34.	Náklady na precenenie cenných papierov a náklady na derivátové operácie		
35.	Výnosy úrokové		
36.	Náklady úrokové	35,8	49,6
37.	Kurzové zisky	18,3	15,5
38.	Kurzové straty	13,2	67,9
39.	Ostatné výnosy z finančnej činnosti	0	0
40.	Ostatné náklady na finančnú činnosť	13,2	8,3
41.	Použitie a zrušenie rezerv do výnosov z finančnej činnosti		
42.	Tvorba rezerv na finančnú činnosť		
43.	Zaučtovanie a zrušenie opravných položiek na finančnú činnosť		
44.	Tvorba opravných položiek na finančnú činnosť		
45.	Výsledok hospodárenia z finančnej činnosti	-33,1	-93,6
46.	DAŇ Z PRÍJMOV Z BEŽNEJ ČINNOSTI		2,9
47.	Výsledok hospodárenia z bežnej činnosti	-61,1	-44,8
48.	Mimoriadne výnosy		
49.	Daň z príjmov z mimoriadnych výnosov		
50.	Výsledok hospodárenia z mimoriadnej činnosti		
51.	VÝSLEDOK HOSPODÁRENIA ZA ÚČTOVNÉ OBDOBIE	-61,1	-47,7

Kde:

- DNM** – dlhodobý nehmotný majetok
- DHM** – dlhodobý hmotný majetok
- DFM** – dlhodobý finančný majetok
- KFM** – krátkodobý finančný majetok
- ZC** – zostatková cena

## 11. Štruktúra odbytu

Údaje o odbyte spoločnosti PRO - HAND, s.r.o. , podľa jednotlivých štátov.

Tabuľka č. 12: Štruktúra odbytu spoločnosti PRO - HAND, s.r.o.

Trh	Odbyt v tis. €
	Rok 2014
Domáci trh	1 806
Maďarská republika	1 937
Česká republika	187
Nemecko	0
EÚ – ostatné	0
SPOLU	3 930

## 12. Ukazovatele cash-flow

Ukazovatele cash-flow, t. j. ukazovatele peňažných tokov v spoločnosti PRO - HAND, s.r.o. , sa uvedú za spoločnosť vo výročnej správe v tabuľke č. 13:

Tabuľka č. 13: Ukazovatele cash-flow

Por. č.	Ukazovateľ	31.12.2013 (v tis. EUR)	31.12.2014 (v tis. EUR)
01.	Čisté zvýšenie (+) alebo zníženie(-) peňažných tokov	-168,6	-45,5
02.	Čisté peňažné toky z prevádzkovej činnosti	109,4	144,8
03.	Čisté peňažné toky z investičnej činnosti	-448,6	-73,7
04.	Čisté finančné toky z finančnej činnosti	-233,1	-116,7

## 13. Účtovná závierka

Súčasťou výročnej správy spoločnosti PRO - HAND, s.r.o. , sú nasledovné účtovné výkazy za rok 2014:

- Súvaha,
- Výkaz ziskov a strát,
- Poznámky.

## 14. Správa audítora o overení účtovnej závierky

## 15. Kontakt

PRO - HAND, s.r.o.  
Z. Kodály 787, 924 00 Galanta  
prohand@prohand.sk

## Dodatok správy audítora

### o overení súladu výročnej správy s účtovnou závierkou v zmysle zákona č. 540/2007 Z. z.

Spoločníkom spoločnosti PRO - HAND, s. r. o.

- I. Overila som účtovnú závierku spoločnosti PRO - HAND, s. r. o, uvedenú v tejto výročnej správe, ku ktorej som dňa 30.11.2015 vydala správu audítora, v ktorej som vyjadrila svoj audítorský názor v nasledujúcom znení:

Názor

Podľa môjho názoru, účtovná závierka vo všetkých významných súvislostiach poskytuje pravdivý a verný obraz finančnej situácie spoločnosti PRO - HAND, s. r. o. k 31. decembru 2014, výsledku jej hospodárenia za rok končiaci sa k uvedenému dátumu v súlade so zákonom o účtovníctve.

- II. Overila som taktiež súlad výročnej správy s vyššie uvedenou účtovnou závierkou. Za správnosť zostavenia výročnej správy je zodpovedný štatutárny orgán spoločnosti. Mojou úlohou je vydať na základe overenia názor o súlade výročnej správy s účtovnou závierkou.

Overenie som vykonala v súlade s Medzinárodnými audítorskými štandardami. Tieto štandardy požadujú, aby audítor naplánoval a vykonal overenie tak, aby získal primeranú istotu, že informácie uvedené vo výročnej správe, ktoré sú predmetom zobrazenia v účtovnej závierke, sú vo všetkých významných súvislostiach v súlade s príslušnou účtovnou závierkou. Informácie uvedené vo výročnej správe som posúdila s informáciami uvedenými v účtovnej závierke k 31. decembru 2014. Iné údaje a informácie, ako účtovné informácie získané z účtovnej závierky a účtovných kníh som neoverovala. Som presvedčená, že vykonané overovanie poskytuje primeraný podklad pre vyjadrenie názoru audítora.

Podľa môjho názoru uvedené účtovné informácie vo výročnej správe spoločnosti PRO - HAND, s. r. o. poskytujú vo všetkých významných súvislostiach pravdivý a verný obraz o účtovnej závierke k 31. decembru 2014, a sú v súlade so zákonom o účtovníctve č. 431/2002 Z. z. v znení neskorších predpisov.

V Šali 30.11.2014

Ing. Viera Trnkóciová

Licencia SKAU č. 577  
Čsl. Armády 8  
927 01 Šaľa



