

Lesné spoločenstvo Štiavnik, s.r.o., 013 55 Štiavnik 1339
spoločnosť je zapísaná v obchodnom registri Okresného súdu v Žiline pod zložkou 2661/L

IČO: 31630006
DIČ: 2020442710

**Výročná správa Lesného spoločenstva Štiavnik, s.r.o.
zostavená ku dňu 31.12.2014**

Ing. Ján Gulán
konateľ Lesného spoločenstva Štiavnik s.r.o.

A – Úvod – všeobecné údaje

1. Obchodné meno a sídlo spoločnosti zostavujúcej výročnú správu.
Lesné spoločenstvo Štiavnik s.r.o., 013 55 Štiavnik 1339
2. Hlavné činnosti spoločnosti podľa výpisu z obchodného registra
poľnohospodárstvo a lesníctvo vrátane predaja nespracovaných poľnohospodárskych
a lesných výrobkov za účelom spracovania alebo ďalšieho predaja
pílenie dreva – prevádzka píly
pílenie, sušenie, hobl'ovanie a impregnovanie dreva
výroba drobných výrobkov z dreva
výroba dyhy, preglejky, latovky a dosiek
obchodná činnosť
cestná a nákladná doprava
prenájom nehnuteľností spojený s poskytovaním iných než základných služieb
spojených s prenájmom
ubytovacie služby bez poskytovania pohostinských činností
3. Konateľ: Ing. Ján Gulán, Štiavnik č.262 od 1.10.2011

Valné zhromaždenie členovia

Ing. Ján Gulán, Štiavnik č.262
Gablík Rudolf, Štiavnik č.604
Michút Blažej, Štiavnik č.1209
Hraboš Tomáš, Gaštanová 1005/9, Bytča
Rakovan Vladimír, Štiavnik č.971
Ing. Jozef Chlebina, Štiavnik č.1200
Bobrík Ladislav, Štiavnik č.908
Červenec František, Štiavnik č.522
Červenec Vlastimil, Štiavnik č.200

Dozorný orgán spoločnosti Lesného spoločenstva Štiavnik s.r.o.
Predseda DR: Pavol Chvalník, Štiavnik 346

Členovia Dozornej rady:

Machciník Ondrej, Štiavnik č.144
Mgr. Albín Hraboš, Šaštín Stráže – Štúrová 1260
Harvanec Vladimír, Štiavnik č.230
Baránek Jozef, Štiavnik č.1164

4. Štruktúra spoluvlastníkov (spoločníkov) s uvedením absolútnej a relatívnej výšky ich podielov na základnom imaní, podielu na hlasovacích právach a podielu na ostatných položkách vlastného imania.
Lesné spoločenstvo v Štiavniku (podielníci zapísaný na LV 6295 a 6832) ako jediný zakladateľ a spoločník Lesného spoločenstva Štiavnik s.r.o.

Štruktúra spoluvlastníkov na základnom imaní:

Názov, meno spoločníka	Absolútna hodnota v €	Podiel v % na základnom imaní
Lesné spoločenstvo v Štiavniku vlastníci zapísaný na LV 6295 a 6832	471 353,65	100

Podielníci pozemkového spoločenstva s názvom Lesné spoločenstvo v Štiavniku, p.s. ako jedeného zakladateľa spoločnosti s ručením obmedzením, vlastní pôdu o výmere 2 406,51 ha lesa a 44,71 ha ostatnej plôch. Toho času prebieha v obci Štiavnik Register obnovy pozemkov ktorého zápisom bude pripísaných cca 53 ha pozemkov. Z uvedeného vyplýva, že výmera vlastníkov spoločenstva bude ustálená a celkovo známa až po ukončení obnovy registra. Do správy Slovenského pozemkového fondu zatiaľ pripadá 4 ha pozemkov čo predstavuje 0,16 % zo spoločného majetku.

Aktuálne k 31.12.2015 evidujeme 2524 zápisov na LV 6295 a 6832 v Správe katastra Bytča. V platnosti naďalej zostáva uplatnenie predkúpeho práva na podiely spoluvlastníkov spoločnej nehnuteľnosti v odkúpnej cene 0,35 €.

B - Genéza a predpoklad budúceho vývoja činnosti spoločnosti.

1. **Vznik spoločnosti:** 01.06.1995

2. **Právna forma:** Spoločnosť s ručením obmedzeným

Cieľom spoločnosti je efektívne obhospodarovanie lesných pozemkov, zabezpečovaním pestovateľskej činnosti s cieľom ich reprodukcie tak, aby ťažba prinášala rovnomerný ekonomický prospech v časovom horizonte 70 - 100 rokov. V súlade so zameraním a úlohami Plánu starostlivosti o les a zabezpečuje prednostný rozvoj lesnej výroby, chráni a využíva všetku lesnú pôdu a ostatné výrobné prostriedky a zdroje na rozvoj lesnej výroby, pričom jej efektívnosť a intenzitu zvyšuje uplatňovaním nových poznatkov a spôsobov foriem organizácie práce a riadenia.

PESTOVNÁ ČINNOSŤ – obhospodarovanie lesa

Lesné spoločenstvo Štiavnik s.r.o. obhospodaruje lesné pozemky na ploche lesných porastov vo výmere 2375,5 ha. Ročná ťažba je schválená v množstve 27 114 m³ drevnej hmoty vrátane výchovných ťažieb (prebierok).

Je nutné spomenúť že naše obhospodarované lesy vlastní certifikát podľa platných systémov „ PEFC„ číslo osvedčenia 4049/2012 ktorého cieľom je podpora trvalo udržateľného obhospodarovania lesov, spotreby dreva ako aj ekonomicky obnoviteľného zdroja výrobkov z dreva, ochrany prírody a rozvoja spoločnosti .

Pestovateľská činnosť

Plánované náklady na pestovateľskú činnosť boli 138 000 Eur. Obnova lesných porastov bola vykonaná ploche 23,24ha z čoho bolo prvé zalesňovanie 19,0 ha a opakované 4,24 ha. Aj keď zver bola v čase núdze prikrmovaná členmi PZ a zamestnancami LS z hľadiska vyšších stavov hlavne jelenej zveri toto nepostačovalo. Jarnou obhliadkou porastov sa zistilo, že hlavne v mladých lesných porastoch 456 B, 454 A, 452 A, 381 C, 385, 386, 297 C, 331, 356 D vznikla škoda lúpaním hlavne vysokou zverou. Vyčíslená predbežná škoda je 640 Eur. Skutočnú škodu je možné vyčíslit' až s odstupom času, lebo stromy z časti vegetujú, regenerujú a zacelenie kôry trvá dlhšie obdobie. Všetko je ovplyvňované klímou v danom roku.

V kalendárnom roku 2014 ovplyvnila hospodárenie veterná kalamita, na ktorej úhradu sa použil fond kalamity a iných rezerv v celkovej výške 39 612 Eur.

Prerezávky:

V roku 2014 bolo vykonané 41,57 ha prerezávok. Ochrana lesných kultúr proti burine výžinom bola vykonaná na ploche 90,90 ha. Chemická ochrana lesných kultúr proti zveri bola vykonaná na ploche 82 ha. Mechanická ochrana proti odhryzu zverou bola vykonaná na ploche 32,99 ha. Celkové množstvo uhadzanej hmoty bolo 14 841 m³. Výsek krov a nežiaducich drevín bol vykonaný na ploche 55,83 ha.

Ťažbová činnosť

V roku 2014 bolo celkovo vyťažené 19 167 m³ dreva. Z čoho bolo spracované 6 865 m³ rozptýlenej kalamity a 5 705 m³ sústredenej kalamity na ploche 9,86 ha čo predstavuje z ročnej ťažby 65 % podiel. Prebierok bolo vykonaných v množstve 1 039 m³ na celkovej výmere 45,54 ha. Obnovná ťažba bola vykonaná v množstve 5 558 m³ na výmere 6,62 ha. Z objemu 12 570 m³ náhodných ťažieb bolo 753 m³ spracované vlastníckmi v samovýrobe prevažne v sortimente palivo.

Sústredovanie dreva koňmi od pňa na peň pohyb – vykonané 4289 m³. Vyplatená suma 28 640 Eur čo je priemer 6,68 Eur za m³.

Sústredovanie dreva kolesovými traktormi z lokality Peň a pp na OM bolo sústredené v množstve 17818 m³, za čo bolo vyplatené 105 212 Eur, čo je priemerne 5,90 Eur za m³.

Odvoz dreva vlastným dopravným prostriedkom vozidlom Man bolo v roku 2014 odvezené 18400 m³ dreva, z toho bolo na expedičný sklad odvezené 12721,65 m³ SKI. Odberateľom bolo odvezené 5379 m³ SKI a výrezov.

Prevádzka manipulačný sklad.

Pohyby dreva a zásoby na manipulačnom sklade za rok 2014 v m³

Názov položky	Počiat. stav k 31.12.10	Príjem k 31.12.2011	Výdaj k 31.12.2011	Koneč. zásoba k 31.12.2011
Surové kmene na sklade OM	68,16	17 821,8	17 889,96	0
Surové kmene predaj odberateľom	0		5 185,38	0
Predaj paliva z OM list	0	1,12	1,12	0
Guľatina na expedičnom sklade	15,38	13 110,85	13 112,31	13,92
Výrezy na expedičnom sklade	33,20	10596,39	10528,33	101,26
Vlastná spotreba výrezy vlákna, palivo			137,50	
Vlákna na sklade		371,72	371,72	
Palivo ihličnaté zo skladu a OM		938,74	938,74	
Palivo štiepané ihličnaté		665,6	665,6	
Palivo štiepané listnaté		622,2	622,2	

C - Vybrané ukazovatele z finančných a investičných plánov.

Aj v tomto roku sme sa snažili zveľaďovať majetok spoločnosti a uchádzali sme sa o finančné prostriedky z fondov Európskej únie. V mesiaci december nám bola preplatená žiadosť o platbu na lesnú techniku v sume 189. 979,03 Eur. Podali sme žiadosť o finančný príspevok na výstavbu lesnej cesty, protipožiarnej vodnej nádrže a pestovnú činnosť v rozmedzí rokov 2014 a 2015 v celkovej sume 627 368,50 Eur. Zmluvu o realizácii spomínaného projektu sme podpísali 28.1.2015. Toho času už prebieha výstavba lesnej cesty a taktiež protipožiarnej nádrže z vlastných finančných zdrojov bez úveru. Ďalej bola dokončená obora pre danieliu zver toho času z počtom kusov 6 danielovej zveri. Výstavbou obory a zakúpením nehnuteľností (bývalej Makyty a domčeka na Kotelniciach) sa

pripravujeme na možnosť získania príspevkov z eurofondov na ich zrekonštruovanie v rámci agroturistiky, prípadne budúcu výrobu, ktorá nám bude zabezpečovať zvýšenie tržieb spoločnosti. Ak by mal niekto reálny nápad na realizáciu využitia bývalej budovy Makyty môže ma osloviť prípadne niektorého člena VV. V lokalite na konečnej smerom Na Bariny a na Dlhú bola opravená asfaltová cesta v celkovej dĺžke 900 m s celkovým nákladom 53 145 Eur.

D – Organizačná štruktúra riadiace modely

Správa spoločnosti

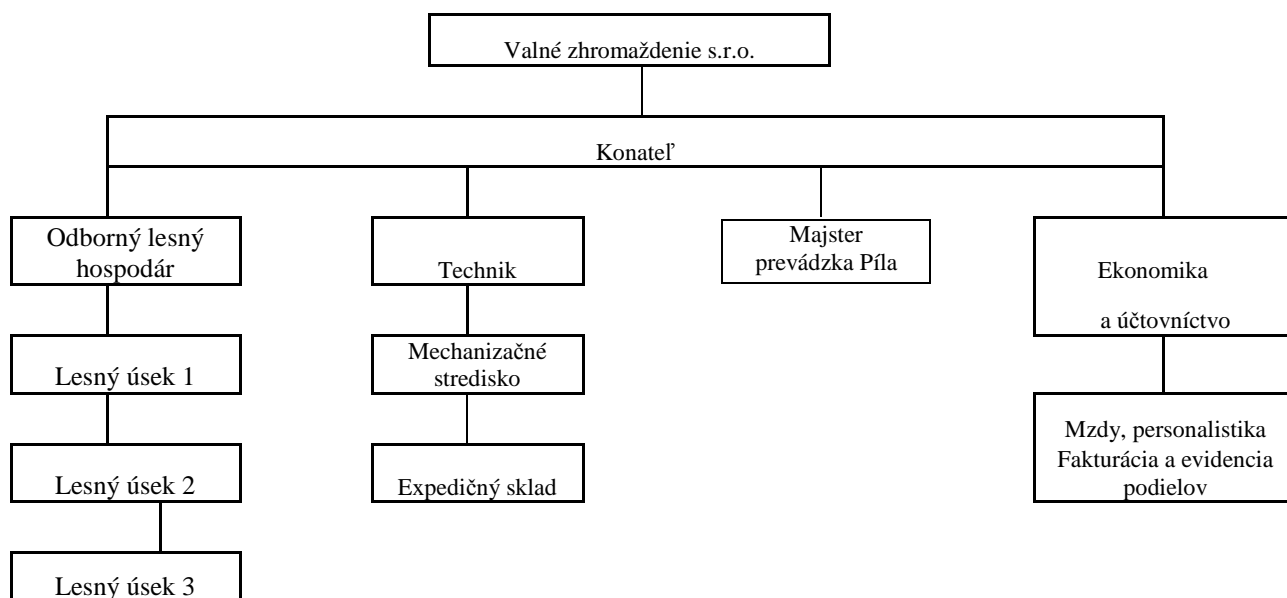
Konateľ: Ing. Ján Gulán, Štiavnik č.262 od 1.10.2011

Výrobný úsek: odborný lesný hospodár Peter Gablík, Štiavnik
 technik výroby MS - Ing. Ján Kľučínek, Štiavnik
 majster prevádzka Píla - Zdenko Křenek, ul. 1.mája, Bytča

Obchodný úsek: Ing. Ján Gulán, Štiavnik 262

Ekonomický úsek: Katarína Chrenková, Štiavnik 850

Štruktúra riadiacich orgánov Lesného spoločenstva Štiavnik s.r.o.



E – Zamestnanosť

Ukazovateľ	k 31.12.2011	k 31.12.2012	k 31.12.2013	k 31.12.2014
Počet zamestnancov	18	22	29	24
Z toho				
Výrobný robotníci	11	12	19	14
THP	8	10	10	10
Priemerný počet zamestnancov	18	20	34	31
Mzdové náklady v €	164 568	228767,23	358155,30	336047,03
Odstupné zamestnancov	12 286			5145,22
Ostatné osobné náklady (odvody)v €	68 583	86377,66	89080,49	131865,25
Súbežný pracovný pomer	4 719	3427,06	2877,37	3261
Dohody o vykonaní práce v €	74 794	108143,81	2866319	28745,45
Priemerná hrubá mzda na zamestnanca v €	762	866	885	903,35

Plnenie ukazovateľov plánu práce

Zmenou v sociálnych a zdravotných odvodoch a zaťažení zamestnávateľa a zamestnanca zvýšenými odvodmi už aj z dohody o VP sa VZ LS Štiavnik s.r.o. rozhodlo ženy, ktoré vykonávali pestovné práce zamestnať na pracovný pomer. Pracovný pomer bol uzatvorený na dobu určitú v trvaní od jarných mesiacov podľa možnosti zalesňovania až do ukončenia pestovných prác. Týmto spôsobom sme zamestnali 15 žien na pracovný úväzok 6 hodín. Taktiež nákupom lesnej techniky boli vytvorené ďalšie sezónne pracovné miesta

F – Významní dodávatelia

V našej spoločnosti sa práce v pestovateľskej a ťažbovej činnosti vykonávajú prevažne dodávateľský. Prevádzajú ťažbu dreva, sústreďovanie dreva koňmi a traktormi a ostatné pestovné práce.

Najvýznamnejší dodávatelia služieb v lese boli:

Michút Blažej, Štiavnik 1209
Vároš František, Štiavnik 630
Červenec Ferdinand, Štiavnik 1310
Ciesarik Miloš, Štiavnik 925
Králík Miroslav, Hvozdnica 52
Hranica Ján, Štiavnik 495
Kuciak Marian, Štiavnik 1218
Chlebina Ján, Štiavnik 31
Bočko Martin, Hvozdnica 139

Významní odberatelia

V našom spoločenstve evidujeme 20 väčších odberateľov guľatiny, výrezov a reziva:

Najvýznamnejší odberatelia sú:

Gasparik s.r.o., Makov č.
Riava
Matláková Eva
Lesvita s.r.o., Makov č.58
Drevovýroba – Škuta Jozef
Reman
Drevotrans – Borovička Miloš, Štiavnik č.929
Pekos s.r.o., ul. Nová 134, Považská Bystrica
Drevodomy Rajec

G – Iné dôležité informácie

1. Táto spoločnosť nezostavuje konsolidovanú účtovnú závierku za najväčšiu skupinu podnikov, pre ktoré je spoločnosť dcérsym podnikom.
2. Neexistujú podniky, v ktorých je spoločnosť neobmedzene ručiacim spoločníkom.
3. Spoločnosť nemá zriadenú organizačnú zložku v zahraničí.
4. Spoločnosť neúčtovala o nákladoch na činnosti v oblasti výskumu a vývoja.
5. Spoločnosť neúčtovala o nadobúdaní vlastných akcií, dočasných listov, obchodných podielov a akcií, dočasných listov ani o obchodných podieloch ovládajúcej osoby.

H- Dlhodobý hmotný a nehmotný majetok (v EUR)

Spôsob zostavenia odpisového plánu:

Tvorba odpisového plánu pre dlhodobý majetok, pričom sa uvádza doba odpisovania, sadzby odpisov a odpisové metódy pre účtovné odpisy:

Odpisový plán účtovných odpisov **dlhodobého hmotného majetku** podnikateľ zostavil interným predpisom tak, že za základ vzal metódy používané pri vyčíslovaní daňových odpisov. **Daňové a účtovné odpisy podnikateľa sa rovnajú.**

V roku 2014 bol zakúpený majetok – hlasovacie zariadenie, ktoré používa LS v Štiavniku, p.s. na svojom zhromaždení. Tento majetok bol zakúpený LS Štiavnik s.r.o., bol poňatý do jeho majetku a s.r.o. ho prenajíma svojmu spoločníkovi LS v Štiavniku, p.s..

Prehľad o štruktúre a pohyboch DHM v roku 2014 spoločnosti Lesné Spoločenstvo Štiavnik s.r.o.

Prírastky a úbytky nehmotného a dlhodobého majetku

Text	Stav k 1.1.2014	Prírastok	Úbytok	Stav k 31.12.2014
Software	684			684
Nehmotný dlhodobý majetok / porastové mapy/	53 095			53 095
Pozemky	23 477	12 930		36 407
Stavby	1 152 891	96 762		1 249 653
Samostatne hnuteľné veci a súbory hnuteľných vecí	993 514	153 640	214 917	932 237

Oprávky

Nehmotný dlhodobý majetok	-	-	-	-
Stavby	513 959	60 429		574 388
Samostatne hnuteľné veci a súbory hnuteľných vecí	571 524	145 956	214 917	502 563

Dotácie poskytnuté na obstaranie majetku:

Rok	Majetok	Suma
1996	Dotácia zo ŠR Jasenové 2	16 497,38 €
2001	Dotácia zo ŠR LC Čierne	59 748,82 €
2005	Dotácia zo ŠR Caterpillar	45 492,27 €
2009	Dotácia EU LC Kamenné	102 091,11 €
2009	Dotácia z EU LC Jasenové	139 184,95 €
2010	Dotácia z EU Zetor Fortera, technika	52 856,82 €
2013	Dotácia z EU technika – stroje	189 979,03 €
Spolu		552 993,56 €

V roku 2014 nám bola pridelená dotácia od PPA za kosenie lúk spolu 6 307,59 €.

Finančný majetok k 31.12.

Názov	Suma v Eur	Suma v Eur	Suma v Eur	Suma v Eur	Suma v Eur
	2010	2011	2012	2013	2014
Bežný účet v VUB 1295143-432	111 492,52	409 168,40	160 556,40	274 380,34	198 796,33
Fondový účet VUB 1953908151	5 696,03	64,81	57,49	505,68	28,00
Terminovaný účet VUB	100 283,50		352 425,21	0,00	0,00
Peňažný eurový fond	52 000,00			0,00	0,00
Peniaze v pokladni	5 505,88	6 881,55	3 985,40	3 146,85	2 732,26
Ceniny (stravné lístky)			388,49	536,50	636,40
Spolu	274 977,93	416 114,76	517 412,99	278 569,37	202 192,99

Finančný majetok spoločnosti klesol a to v dôsledku obstarania strojov z opatenia 1.4. Po preplatení žiadosti pribudne na účet spoločenstva suma 189 979,03 €.

Vlastné imanie (v EUR)

Popis	Suma v Eur 2010	Suma v Eur 2011	Suma v Eur 2012	Suma v Eur 2013	Suma v Eur 2014
Základne imanie	471 354	471 354	471 354	471 354	471 354
Zákonný rezervný fond	47 135	47 135	47 135	47 135	47 135
Kapitálové fondy	24 012	24 012	24 012	24 012	24 012
Štatút. fondy ostat. fondy	266 821	266 821	266 821	266 821	277 209
Nerozd. zisk minulých rokov	47 845	4 453	83 455	213 935	224 775
HV bežného účt. Obdobia	-35 566	122 515	162 070	130 480	63 651
Celkom	821 601	936 290	1 054 847	1 153 737	1 108 136

Odmeny členom Valného zhromaždenia a Dozornej rady Lesného spoločenstva Štiavnik s.r.o. boli vyplácané nasledovne:

Popis	Rok 2009	Rok 2010	Rok 2011	Rok 2012	Rok 2013	Rok 2014
Odmeny členom Dozornej rady a Valného zhromaždenia	18 303 €	33 937 €	11 620 € 3 260 €	11 906 €	13 286 €	10 797 €

CH - Ekonomické ukazovatele budúcnosti, finančná situácia

Financovanie spoločnosti sa v tomto roku uberalo vytváraním a využívaním vlastných zdrojov či už v oblasti výrobného procesu k čomu prispievalo využívanie podpôr z prostriedkov EÚ. Majetok spoločnosti sa nezvýšil (vyradenie a predaj), ale mesačné odpisy nám nákupom majetku zrástli celoročne o 45 366 Eur. Ročné odpisy boli vo výške 204 472,72 Eur. Od svojho vzniku boli spoločnosti pridelené Dotácie zo ŠR a fondov EU v celkovej sume 1.315.798,- Eur z toho za posledné dva roky sumou 817.347,53 Eur. Projekt, ktorý je teraz vo výstavbe a financujeme ho z vlastných zdrojov v sume 627.368,50 Eur nám bude preplatený po podaní žiadosti o platbu v druhej polovici roka. V dôsledku uvedeného si spoločnosť môže dovoliť navýšenie prenájmu vlastníkom pôdy pre rok 2015 z 0,017 Eur na 0,02 Eur čo je nárast o 75.000 Eur.

V ďalšom období chceme pokračovať v čerpaní finančných prostriedkov z Európskej únie v oblasti rekonštrukcie asfaltových ciest, pestebnej činnosti, agroturistiky a vo farmovom chove zvierat. Na prevádzke „Píla Kamenné“ máme pripravenú štúdiu s rozšírením výroby reziva, kde chceme zakúpiť pásovú pílu a štvorstrannú frézu.

V Štiavniku 30.09.2015

Konateľ Lesného spoločenstva Štiavnik s.r.o.
Ing. Ján Gulán