



## VÝROČNÁ SPRÁVA SPOLOČNOSTI ZA ROK 2013

Competence Call Center s.r.o.,  
Kalinčiaková 31, 831 04 Bratislava  
IČO: 36615633  
IČ DPH: SK 2022211774

---

Dátum spracovania: 12. 06. 2014

---

Vypracoval: vedúci ekonomického úseku (Vladislav Skyba)

---

Schválili: Konateľ spoločnosti (Thomas Nemeč), štatutárny zástupca konateľa Ingrida Plátková

---

### Obsah výročnej správy spoločnosti Competence Call Center s r.o.

Výročná správa spoločnosti Competence Call Center, s r.o., obsahuje tieto časti:

1. Úvod
2. Vývoj Spoločnosti
3. Organizačná štruktúra Spoločnosti
4. Zamestnanosť v Spoločnosti
5. Významní dodávatelia a odberatelia
6. Iné dôležité informácie
7. Vybrané ekonomické ukazovatele a finančná situácia Spoločnosti
8. Návrh na rozdelenie zisku alebo na úhradu straty
9. Závazky
11. Štruktúra odbytu
12. Udalosti osobitného významu, ktoré nastali po skončení účtovného obdobia, za ktoré sa vyhotovuje VS

Prílohy:

1. Správa audítora o overení účtovnej závierky
2. Účtovná závierka

**Správa o overení súladu**  
**výročnej správy s účtovnou závierkou podľa § 23 ods. 5 zákona č. 540/2007 Z.z. o**  
**audítorech, audite a dohl'ade nad výkonom auditu**

Spoločníkovi a konateľom spoločnosti Competence Call Center, s.r.o.:

Uskutočnili sme audit účtovnej závierky spoločnosti Competence Call Center, s.r.o. k 31. decembru 2013, ktorá je uvedená ako príloha výročnej správy. K účtovnej závierke sme 21. marca 2014 vydali správu nezávislého audítora v nasledovnom znení:

**Správa nezávislého audítora**

Spoločníkovi a konateľom spoločnosti Competence Call Center, s.r.o.:

Uskutočnili sme audit priloženej účtovnej závierky spoločnosti Competence Call Center, s.r.o. („Spoločnosť“), ktorá obsahuje súvahu k 31. decembru 2013, výkaz ziskov a strát za rok končiaci 31. decembrom 2013 a poznámky.

*Zodpovednosť štatutárneho orgánu Spoločnosti*

Štatutárny orgán Spoločnosti je zodpovedný za zostavenie tejto účtovnej závierky v súlade so slovenským zákonom o účtovníctve a za tie interné kontroly, ktoré považuje za potrebné na zostavenie účtovnej závierky, ktorá neobsahuje významné nesprávnosti, či už v dôsledku podvodu alebo chyby.

*Zodpovednosť audítora*

Našou zodpovednosťou je vyjadriť názor na túto účtovnú závierku na základe nášho auditu. Audit sme uskutočnili v súlade s Medzinárodnými audítorskými štandardmi. Podľa týchto štandardov máme dodržiavať etické požiadavky, naplánovať a vykonať audit tak, aby sme získali primerané uistenie, že účtovná závierka neobsahuje významné nesprávnosti.

Súčasťou auditu je uskutočnenie postupov na získanie audítorských dôkazov o sumách a údajoch vykázaných v účtovnej závierke. Zvolené postupy závisia od úsudku audítora, vrátane posúdenia rizík významnej nesprávnosti v účtovnej závierke, či už v dôsledku podvodu alebo chyby. Pri posudzovaní tohto rizika audítora berie do úvahy interné kontroly relevantné pre zostavenie účtovnej závierky, ktorá poskytuje pravdivý a verný obraz, aby mohol vypracovať audítorské postupy vhodné za daných okolností, nie však na účely vyjadrenia názoru na účinnosť interných kontrol účtovnej jednotky. Audit ďalej zahŕňa zhodnotenie vhodnosti použitých účtovných zásad a účtovných metód a primeranosti účtovných odhadov uskutočnených štatutárnym orgánom Spoločnosti, ako aj zhodnotenie prezentácie účtovnej závierky ako celku.



Sme presvedčení, že audítorské dôkazy, ktoré sme získali, sú dostatočné a vhodné ako východisko pre náš názor.

*Názor*

Podľa nášho názoru účtovná závierka poskytuje pravdivý a verný obraz finančnej situácie Spoločnosti k 31. decembru 2013 a výsledku jej hospodárenia za rok končiaci 31. decembrom 2013 v súlade so slovenským zákonom o účtovníctve.

21. marec 2014  
Bratislava, Slovenská republika

Audítorská spoločnosť:  
KPMG Slovensko spol. s r. o.  
Licencia SKAU č. 96

Zodpovedný audítor:  
Ing. Rastislav Begán  
Licencia UDVA č. 1001

**Správa o overení súladu výročnej správy s účtovnou závierkou  
(dodatok k správe audítora)**

V zmysle zákona o účtovníctve sme overili súlad výročnej správy s účtovnou závierkou.

Za správnosť vyhotovenia výročnej správy je zodpovedné vedenie spoločnosti. Našou úlohou je overiť súlad výročnej správy s účtovnou závierkou a na základe toho vydať dodatok správy audítora o súlade výročnej správy s účtovnou závierkou.

Overenie sme vykonali v súlade s Medzinárodnými audítorskými štandardmi. Podľa týchto štandardov máme naplánovať a vykonať overenie tak, aby sme získali primerané uistenie, že informácie uvedené vo výročnej správe, ktoré sú predmetom zobrazenia v účtovnej závierke, sú vo všetkých významných súvislostiach v súlade s príslušnou účtovnou závierkou.

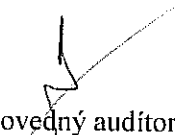
Informácie uvedené vo výročnej správe na stranách 1 až 9 sme posúdili s informáciami uvedenými v účtovnej závierke k 31. decembru 2013, ktorá tvorí prílohu výročnej správy. Iné údaje a informácie, ako účtovné informácie získané z účtovnej závierky a účtovných kníh sme neoverovali. Sme presvedčení, že vykonané overenie je dostatočné a vhodné ako východisko pre náš názor.

Podľa nášho názoru sú účtovné informácie uvedené vo výročnej správe vo všetkých významných súvislostiach v súlade s účtovnou závierkou zostavenou k 31. decembru 2013 a ktorá je uvedená v prílohe výročnej správy.

23. júna 2014  
Bratislava, Slovenská republika

Audítorská spoločnosť:  
KPMG Slovensko spol. s r. o.  
Licencia SKAU č. 96



  
Zodpovedný audítor:  
Ing. Rastislav Begán  
Licencia-UDVA č. 1001

## 1. ÚVOD

Spoločnosť Competence Call Center, s.r.o. (ďalej len „Spoločnosť“) podľa ustanovenia § 20 ods. 3 ZÚ vyhotovila výročnú správu a zverejnila údaje účtovnej závierky.

### **Obchodné meno a sídlo Spoločnosti:**

Competence Call Center, s.r.o.  
Kalinčiakova 31  
831 04 Bratislava

Spoločnosť bola založená 9. júna 2006 a do obchodného registra bola zapísaná 29. júna 2006 (Obchodný register Okresného súdu Bratislava I.; Vložka č.: 41300/B oddiel Sro).

### **Hlavnými činnosťami Spoločnosti sú:**

- poskytovanie verejne dostupných informácií prostredníctvom telekomunikačných zariadení
- reklamná, propagačná a inzertná činnosť
- public relations - poradenská činnosť v oblasti styku s verejnosťou
- automatizované spracovanie údajov
- organizovanie seminárov a školení
- administratívne práce
- prieskum trhu

### **Zoznam členov štatutárnych orgánov Spoločnosti**

Konatelia                      Mag. Thomas Kloibhofer (do 15. apríla 2013)  
   Ulf Herbrechter (od 15. apríla 2013)  
   Christian Legat  
   Dr. Veronika Weiss

Prokuristi                     Ing. Ingrida Platková  
   Peter Kloibhofer  
   Gregor Willenberg

Spoločnosť nemá zriadené dozorné orgány.

Štruktúra spoločníkov je uvedená v nasledujúcom prehľade

Spoločník	Výška podielu na základnom imaní v EUR		Podiel na hlasovacích právach	Iný podiel na ostatných položkách VI ako na ZI
	absolútne	v %	v %	v %
a	b	c	d	e
Competence Call Center GmbH, Viedeň	6 639	100	100	-
<b>Spolu</b>	<b>6 639</b>	<b>100</b>	<b>100</b>	<b>-</b>

## 2. Vývoj Spoločnosti

### Zhodnotenie činností a hospodárenia Spoločnosti

Vedenie Spoločnosti hodnotí výkonnosť podniku v roku 2013 ako pozitívnu. Spoločnosť dosiahla tržby mierne pod úrovňou minulého roku, pokles zisku bol však vďaka úsporám minimalizovaný.

V roku 2014 bude vyvíjaný tlak na zvýšenie poplatkov v servisných strediskách služieb call centra vo všetkých krajinách.

Požiadavky zákazníkov na predĺženie splatnosti záväzkov a iných platobných podmienok je dôležitým ukazovateľom toho že k hospodárskemu oživeniu v službách v rámci Európy ešte nedošlo. Niektoré odvetvia už vykazujú rastový potenciál čo našej spoločnosti dáva istotu, že Competence Call Center budú mať do budúcnosti prospech z tohto rastu.

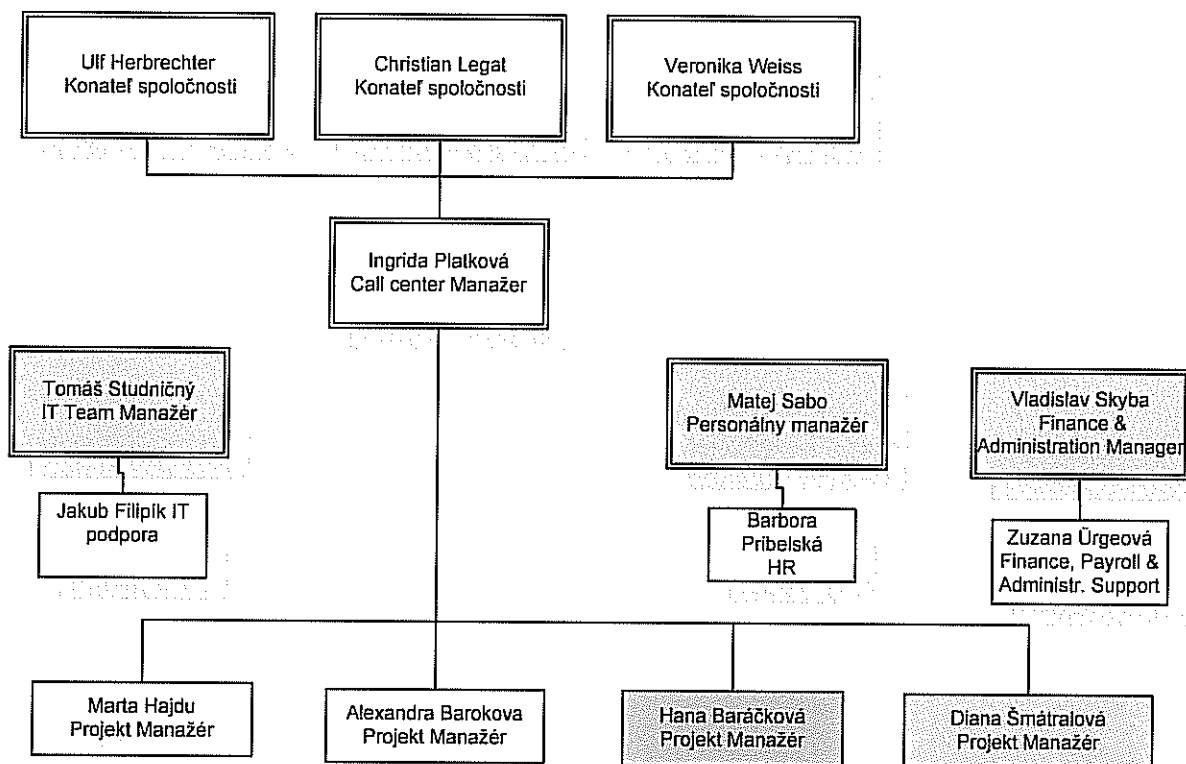
Competence Call Center sa aj v roku 2013 na trhoch darilo posilniť pozitívny obraz a imidž o Spoločnosti. V tejto stratégii chce Spoločnosť postupovať aj v nasledujúcich rokoch.

#### Finančné odhady na rok 2014 v tis. EUR

Obrat	3 305
Priame variabilné náklady	112
Personálne náklady	2 511
Náklady na materiál a služby	516
EBITDA	166
Odpisy	60
EBIT	106

### 3. Organizačná štruktúra Spoločnosti

Organizačná štruktúra vrámci Competence Call Center Bratislava



### 4. Zamestnanosť v Spoločnosti

Ukazovateľ	31.12.2011	31.12.2012	31.12.2013
Počet zamestnancov spolu	201	306	213
Z toho: – Vedúci zamestnanci	4	5	5
Priemerný počet zamestnancov	203	254	224
Mzdové náklady v tis. EUR	1688	2085	1860
Sociálne mzdové náklady v tis. EUR	367	457	538
Ostatné osobné náklady v tis. EUR	56	62	65

## **5. Významní dodávatelé a odberatelia**

Medzi najvýznamnejších dodávateľov Spoločnosti patria:

Národný futbalový štadión, a.s.  
Sasinkova 5  
811 08 Bratislava  
IČO: 36664197  
DIČ: 2022261296

GTS Slovakia, s.r.o.  
Einsteinova 24  
851 01 Bratislava  
IČO: 35795662  
DIČ: 2020280306

Tomí Servis s.r.o.  
Kollárová 895/4  
901 01 Malacky  
IČO: 35976225  
DIČ: 2022117757

Dell s.r.o.  
Fazuľová 7  
811 07 Bratislava  
IČO: 35848481  
DIČ: 2020288952

Slovak Telekom, a.s.  
Karadžičova 10  
825 13 Bratislava  
IČO: 35763469  
DIČ: 2020273893

Odberateľov Spoločnosti na základe zmluvných dohôd Spoločnosť verejne nezverejňuje.

## **6. Iné dôležité údaje**

### **INFORMÁCIE O KONSOLIDOVANOM CELKU**

Spoločnosť sa zahŕňa do konsolidovanej účtovnej závierky spoločnosti Competence Call Center AG, Spengergasse 37, Viedeň 1050, Rakúska republika a táto sa zahŕňa do konsolidovanej účtovnej závierky koncernu CCC. Konsolidovanú účtovnú závierku koncernu CCC zostavuje spoločnosť FCPR AXA Expansion Fund II, An der Welle 4, D-60322 Frankfurt, Nemecko. Tieto konsolidované účtovné závierky je možné dostať priamo v sídle uvedených spoločností.

Ďalšie dôležité údaje:

- neexistujú podniky, v ktorých je Spoločnosť neobmedzene ručiacim spoločníkom,
- Spoločnosť nemá zriadenú organizačnú zložku v zahraničí,
- Spoločnosť neúčtovala o nákladoch na činnosti v oblasti výskumu a vývoja,
- Spoločnosť neúčtovala o nadobudnutí vlastných akcií, dočasných listov, obchodných podielov a akcií alebo obchodných podieloch materskej ÚJ.
- vzhľadom na povahu podnikateľskej činnosti nemá činnosť Spoločnosti vplyv na životné prostredie

## 7. Vybrané ekonomické ukazovatele a finančná situácia v Spoločnosti

Prehľad o štruktúre a pohybe DHM v roku 2013 v Spoločnosti v tis. EUR

Ukazovateľ	Stav k 1.1 2013	Prírastok kúpou, lízingom	Úbytok predajom, likvidáciou, škodou	Zostatok k 31. 12. 2013
<b>OBSTARÁVACIA</b>				
<b>CENA:</b>				
Pozemky	0	0	0	0
Stavby	298	1	0	299
SHV a SHV	316	43	0	359
Ostatný DHM	2	0	0	2
<b>CELKOM</b>	<b>616</b>	<b>44</b>	<b>0</b>	<b>660</b>
<b>OPRÁVKY:</b>				
Pozemky	0	0	0	0
Stavby	224	11	0	235
SHV a SHV	238	41	0	279
Ostatný DHM	2	0	0	2
<b>CELKOM</b>	<b>464</b>	<b>52</b>	<b>0</b>	<b>516</b>

## Vlastné imanie Spoločnosti v tis. EUR

a	Bežné účtovné obdobie				Stav k 31.12.2013 f
	Stav k 1.1.2013 b	Prírastky c	Úbytky d	Presuny e	
Základné imanie	7	0	0	0	7
Vlastné akcie a vlastné obchodné podiely	0	0	0	0	0
Zmena základného imania	0	0	0	0	0
Pohľadávky za upísané vlastné imanie	0	0	0	0	0
Emisné ážio	0	0	0	0	0
Ostatné kapitálové fondy	0	0	0	0	0
Zákonný rezervný fond (nedeliteľný fond) z kapitálových vkladov	0	0	0	0	0
Oceňovacie rozdiely z precenenia majetku a záväzkov	0	0	0	0	0
Oceňovacie rozdiely z kapitálových účastí	0	0	0	0	0
Oceňovacie rozdiely z precenenia pri zlúčení, splynutí a rozdelení	0	0	0	0	0
Zákonný rezervný fond	1	0	0	0	1
Nedeliteľný fond	0	0	0	0	0
Štatutárne fondy a ostatné fondy	0	0	0	0	0
Nerozdelený zisk minulých rokov	294	0	294	235	235
Neuhradená strata minulých rokov	0	0	0	0	0
Výsledok hospodárenia bežného účtovného obdobia	391	168	156	-235	168
Vyplatené dividendy	0	0	0	0	0
Ostatné položky vlastného imania	0	0	0	0	0
Účet 491 - Vlastné imanie fyzickej osoby - podnikateľa	0	0	0	0	0
<b>Spolu Vlastné imanie</b>	<b>693</b>	<b>168</b>	<b>450</b>	<b>0</b>	<b>411</b>

## Pohľadávky Spoločnosti

Veková štruktúra pohľadávok za bežné účtovné obdobie je uvedená v nasledujúcom prehľade (v tis. EUR):

Pohľadávky k 31.12.2013	V lehote splatnosti	Po lehote splatnosti	Pohľadávky spolu
a	b	c	d
<b>Dlhodobé pohľadávky</b>			
Pohľadávky z obchodného styku	0	0	0
Pohľadávky voči dcérskej účtovnej jednotke a materskej účtovnej jednotke	0	0	0
Ostatné pohľadávky v rámci konsolidovaného celku	0	0	0
Pohľadávky voči spoločníkom, členom a združeniu	0	0	0
Iné pohľadávky	0	0	0
<b>Dlhodobé pohľadávky spolu</b>	<b>0</b>	<b>0</b>	<b>0</b>
<b>Krátkodobé pohľadávky</b>			
Pohľadávky z obchodného styku	325	3	328
Pohľadávky voči dcérskej účtovnej jednotke a materskej účtovnej jednotke	0	0	0
Ostatné pohľadávky v rámci konsolidovaného celku	0	0	0
Pohľadávky voči spoločníkom, členom a združeniu	0	0	0
Sociálne poistenie	0	0	0
Daňové pohľadávky a dotácie	39	0	39
Iné pohľadávky	1	0	1
<b>Krátkodobé pohľadávky spolu</b>	<b>365</b>	<b>3</b>	<b>368</b>

## 8. Návrh na rozdelenie zisku alebo úhrady straty

Valné zhromaždenie dňa 27.05.2014 schválilo nasledovné použitie účtovného za rok 2013 a nerozdeleného zisku z minulých rokov v sume 403 336 EUR:

- výplatu podielu na zisku spoločníkovi vo výške 200 000 EUR
- zaúčtovanie nerozdeleného zisku vo výške 203 336 EUR

## 9. Závazky

Štruktúra záväzkov podľa zostatkovej doby splatnosti je uvedená v nasledujúcom prehľade (v tis. EUR):

	31. 12. 2013
Závazky po lehote splatnosti	1
Závazky so zostatkovou dobou splatnosti do jedného roka vrátane	430
<b>Krátkodobé záväzky spolu</b>	<b>431</b>
Závazky so zostatkovou dobou splatnosti jeden rok až päť rokov	0
Závazky so zostatkovou dobou splatnosti nad päť rokov	0
<b>Dlhodobé záväzky spolu</b>	<b>0</b>

## 10. Štruktúra odbytu

V nasledujúcej tabuľke sa uvádzajú údaje o odbyte Spoločnosti podľa jednotlivých štátov (v tis. EUR)

Trh	Rok 2011	Rok 2012	Rok 2013
Domáci trh	1	31	13
Európska únia	2 792	3 521	3 247
SPOLU	2 793	3 552	3 260

## 11. Udalosti osobitného významu, ktoré nastali po skončení účtovného obdobia, za ktoré sa vyhotovuje VS

Spoločnosť neidentifikovala žiadne skutočnosti medzi dňom, ku ktorému bola účtovná závierka zostavená a dňom zostavenia výročnej správy, ktoré by mali významný vplyv na výsledok hospodárenia spoločnosti, prípadne na celkovú finančnú situáciu spoločnosti za obdobie od 1.1.2013 do 31.12.2013.

## POUŽITÁ LEGISLATÍVA:

- opatrenie MF SR č. 4455/2003-92, ktorým sa ustanovujú podrobnosti o usporiadaní, označovaní a obsahom vymedzení položiek individuálnej účtovnej závierky a rozsahu údajov určených z individuálnej účtovnej závierky na zverejnenie pre podnikateľov účtujúcich v sústave podvojného účtovníctva v znení neskorších predpisov
- zákon č. 513/1991 Zb. Obchodný zákonník v znení neskorších predpisov
- zákon č. 431/2002 Z. z. o účtovníctve v znení neskorších predpisov
- zákon č. 530/2003 Z. z. o obchodnom registri

## Zoznam použitých skratiek a symbolov

a. s.	–	akciová spoločnosť
DFM	–	dlhodobý finančný majetok
DHM	–	dlhodobý hmotný majetok
DNM	–	dlhodobý nehmotný majetok
IČO	–	identifikačné číslo organizácie
KFM	–	krátkodobý finančný majetok
NZMR	–	nerozdelený zisk minulých rokov
NSMR	–	nehrušená strata minulých rokov
OR	–	obchodný register
OZ	–	zákon č. 513/1991 Zb. Obchodný zákonník v znení neskorších predpisov
Opatrenie 4455 –		opatrenie MF SR č. 4455/2003-92, ktorým sa ustanovujú podrobnosti o usporiadaní, označovaní a obsahom vymedzení položiek individuálnej účtovnej závierky a rozsahu údajov určených z individuálnej účtovnej závierky na zverejnenie pre podnikateľov účtujúcich v sústave podvojného účtovníctva v znení neskorších predpisov
PÚ	–	podvojný účtovníctvo
PO	–	právnická osoba
SHV a SHV	–	samostatné hnutelné veci a súbory hnutelných vecí
SF	–	sociálny fond
s. r. o.	–	spoločnosť s ručením obmedzeným
ÚJ	–	účtovná jednotka
ÚO	–	účtovné obdobie
VI	–	vlastné imanie
VH	–	výsledok hospodárenia
ZI	–	základné imanie
ZRF	–	zákonný rezervný fond
ZÚ	–	zákon č. 431/2002 Z. z. o účtovníctve v znení neskorších predpisov
ZC	–	zostatková cena

## Prílohy:

- Príloha č. 1: Zápisnica z valného zhromaždenia o rozdelení zisku  
Príloha č. 2: Správa audítora o overení účtovnej závierky

# Prílohy

# Competence Call Center, s.r.o.

Správa nezávislého audítora  
o overení účtovnej závierky  
k 31. decembru 2013

## Obsah

Správa nezávislého audítora

Súvaha k 31. decembru 2013

Výkaz ziskov a strát za rok končiaci 31. decembrom 2013

Poznámky účtovnej závierky k 31. decembru 2013



KPMG Slovensko spol. s r. o.  
Dvořákovo nábrežie 10  
P. O. Box 7  
820 04 Bratislava 24  
Slovakia

Telephone +421 (0)2 59 98 41 11  
Fax +421 (0)2 59 98 42 22  
Internet www.kpmg.sk

## Správa nezávislého audítora

Spoločníkovi a konateľom spoločnosti Competence Call Center, s.r.o.:

Uskutočnili sme audit priloženej účtovnej závierky spoločnosti Competence Call Center, s.r.o. („Spoločnosť“), ktorá obsahuje súvahu k 31. decembru 2013, výkaz ziskov a strát za rok končiaci 31. decembrom 2013 a poznámky.

### *Zodpovednosť štatutárneho orgánu Spoločnosti*

Štatutárny orgán Spoločnosti je zodpovedný za zostavenie tejto účtovnej závierky v súlade so slovenským zákonom o účtovníctve a za tie interné kontroly, ktoré považuje za potrebné na zostavenie účtovnej závierky, ktorá neobsahuje významné nesprávnosti, či už v dôsledku podvodu alebo chyby.

### *Zodpovednosť audítora*

Našou zodpovednosťou je vyjadriť názor na túto účtovnú závierku na základe nášho auditu. Audit sme uskutočnili v súlade s Medzinárodnými audítorskými štandardmi. Podľa týchto štandardov máme dodržiavať etické požiadavky, naplánovať a vykonať audit tak, aby sme získali primerané uistenie, že účtovná závierka neobsahuje významné nesprávnosti.

Súčasťou auditu je uskutočnenie postupov na získanie audítorských dôkazov o sumách a údajoch vykázaných v účtovnej závierke. Zvolené postupy závisia od úsudku audítora, vrátane posúdenia rizík významnej nesprávnosti v účtovnej závierke, či už v dôsledku podvodu alebo chyby. Pri posudzovaní tohto rizika audítor berie do úvahy interné kontroly relevantné pre zostavenie účtovnej závierky, ktorá poskytuje pravdivý a verný obraz, aby mohol vypracovať audítorské postupy vhodné za daných okolností, nie však na účely vyjadrenia názoru na účinnosť interných kontrol účtovnej jednotky. Audit ďalej zahŕňa zhodnotenie vhodnosti použitých účtovných zásad a účtovných metód a primeranosti účtovných odhadov uskutočnených štatutárnym orgánom Spoločnosti, ako aj zhodnotenie prezentácie účtovnej závierky ako celku.

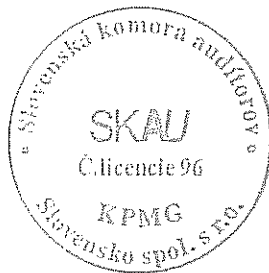
Sme presvedčení, že audítorské dôkazy, ktoré sme získali, sú dostatočné a vhodné ako východisko pre náš názor.


*Názor*

Podľa nášho názoru účtovná závierka poskytuje pravdivý a verný obraz finančnej situácie Spoločnosti k 31. decembru 2013 a výsledku jej hospodárenia za rok končiaci 31. decembrom 2013 v súlade so slovenským zákonom o účtovníctve.

21. marec 2014  
Bratislava, Slovenská republika

Audítorská spoločnosť:  
KPMG Slovensko spol. s r. o.  
Licencia SKAU č. 96



  
Zodpovedný audítor:  
Ing. Rastislav Begán  
Licencia UDVA č. 1001

**Súvaha**  
k 31. decembru 2013 .

# SÚVAHA

k 31. 12. 2013 (v celých eurách)

**Daňové identifikačné číslo**  
 2 0 2 2 2 1 1 7 7 4

**IČO**  
 3 6 6 1 5 6 3 3

**SK NACE**  
 8 2 . 2 0 . 0

**Účtovná zvierka**  
 - riadna  
 - m/mariadna

**Účtovná zvierka**  
 - zostavená  
 - schválená

**Za obdobie**  
 mesiac rok  
 od 0 1 2 0 1 3  
 do 1 2 2 0 1 3

(vyznačí sa )

**Bezprostredne predchádzajúce obdobie**  
 mesiac rok  
 od 0 1 2 0 1 2  
 do 1 2 2 0 1 2

**Obchodné meno (názov) účtovnej jednotky**

C o m p e t e n c e C a l l C e n t e r , s . r . o .

**Sídlo účtovnej jednotky, ulica a číslo**

K A L I N Ā K O V A 3 1

**PSČ**

8 3 1 0 4

**Obec**

B r a t i s l a v a

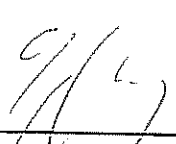
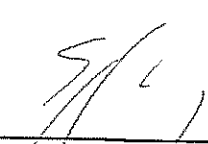
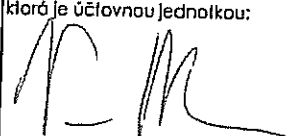
**Telefón**

0 2 / 3 3 0 1 7 0 0 0

**Fax**

0 2 / 3 3 0 1 7 1 0 0

**E-mail**

Zostavená dňa: 27.02.2014	Podpisový záznam osoby zodpovednej za vedenie účtovníctva:	Podpisový záznam osoby zodpovednej za zostavenie účtovnej zvierky:	Podpisový záznam člena štatutárneho orgánu účtovnej jednotky alebo fyzickej osoby, ktorá je účtovnou jednotkou:
Schválená dňa: 21.03.2014			

DIČ: 2022211774

Súvaha Úč POD I-01

Označenie a	STRANA AKTÍV b	Číslo radku c	Bežné účtovné obdobie			Bezprostredne predchádzajúce účtovné obdobie
			1		2	3
			Brutto-časť 1	Korekcia-časť 2	Netto	Netto
	Spolu majetok r. 002 + r. 030 + r. 061	001	1.606.464	661.012	945.452	1.190.728
A.	Neobežný majetok r. 003 + r. 011 + r. 021	002	809.109	661.012	148.097	153.009
A.I.	Dlhodobý nehmotný majetok súčet (r. 004 až 010)	003	148.799	144.986	3.813	1.346
A.I.1.	Aktivované náklady na vývoj (012) - /072, 091A/	004	0	0	0	0
	2. Softvér (013) - /073, 091A/	005	148.799	144.986	3.813	1.346
	3. Oceniteľné práva (014) - /074, 091A/	006	0	0	0	0
	4. Goodwill (015) - /075, 091A/	007	0	0	0	0
	5. Ostatný dlhodobý nehmotný majetok (019, 01X) - /079, 07X, 091A/	008	0	0	0	0
	6. Obslúžovaný dlhodobý nehmotný majetok (041) - 093	009	0	0	0	0
	7. Poskytnuté preddavky na dlhodobý nehmotný majetok (051) - 095A	010	0	0	0	0
A.II.	Dlhodobý hmotný majetok súčet (r. 012 až 020)	011	660.310	516.026	144.284	151.663
A.II.1.	Foizemky (031) - 092A	012	0	0	0	0
	2. Stavby (021) - /081, 092A/	013	299.407	234.861	64.546	73.506
	3. Samostatné huteľné veci a súbory huteľných vecí (022) - /082, 092A/	014	359.180	279.442	79.738	78.157
	4. Pestovateľské celky trvalých poraslov (025) - /085, 092A/	015	0	0	0	0
	5. Základné stádo a tažné zvieratá (026) - /086, 092A/	016	0	0	0	0
	6. Ostatný dlhodobý hmotný majetok (029, 02X, 032) - /089, 08X, 092A/	017	1.723	1.723	0	0
	7. Obslúžovaný dlhodobý hmotný majetok (042) - 094	018	0	0	0	0
	8. Poskytnuté preddavky na dlhodobý hmotný majetok (052) - 095A	019	0	0	0	0
	9. Opravná položka k nadobudnutému majetku (+/- 097) +/- 098	020	0	0	0	0
A.III.	Dlhodobý finančný majetok súčet (r. 022 až 029)	021	0	0	0	0
A.III.1.	Podielové cenné paplere a podiely v dcérskej účtovnej jednotke (061) - 096A	022	0	0	0	0
	2. Podielové cenné paplere a podiely v spoločnosti s podstatným vplyvom (062) - 096A	023	0	0	0	0
	3. Ostatné dlhodobé cenné paplere a podiely (063, 065) - 096A	024	0	0	0	0
	4. Pôžičky účtovnej jednotke v konsolidovanom celku (066A) - 096A	025	0	0	0	0

DIČ: 2022211774

Súvaha Úč POD 1-01

Ozna- čenie a	STRANA AKTÍV  b	Číslo riadku c	Bežné účtovné obdobie			Bezprostredne predchádzajúce účtovné obdobie
			1		2	3
			Brutto-časť 1	Korekcia-časť 2	Netto	Netto
5.	Ostatný dlhodobý finančný majetok (067A, 069, 06XA) - 096A	026	0	0	0	0
6.	Pôžičky s dobou splatnosti najviac jeden rok (066A, 067A, 06XA) - 096A	027	0	0	0	0
7.	Obeslanovaný dlhodobý finančný majetok (043) - 096A	028	0	0	0	0
8.	Poskytnuté preddavky na dlhodobý finančný majetok (053) - 095A	029	0	0	0	0
<b>B.</b>	<b>Obežný majetok r. 031 + r. 038 + r. 046 + r. 055</b>	<b>030</b>	<b>796.277</b>	<b>0</b>	<b>796.277</b>	<b>1.037.221</b>
<b>B.I.</b>	<b>Zásoby súčet (r. 032 až 037)</b>	<b>031</b>	<b>0</b>	<b>0</b>	<b>0</b>	<b>0</b>
B.I.1.	Materiál (112, 119, 11X) - /191, 19X/	032	0	0	0	0
2.	Hedokončená výroba a polotovary vlastnej výroby (121, 122, 12X) - /192, 193, 19X/	033	0	0	0	0
3.	Výrobky (123)-194	034	0	0	0	0
4.	Zvieratá (124) - 195	035	0	0	0	0
5.	Tovar (132, 133, 13X, 139) - /196, 19X/	036	0	0	0	0
6.	Poskytnuté preddavky na zásoby (314A) - 391A	037	0	0	0	0
<b>B.II.</b>	<b>Dlhodobé pohľadávky súčet (r. 039 až 045)</b>	<b>038</b>	<b>41.589</b>	<b>0</b>	<b>41.589</b>	<b>37.131</b>
B.II.1.	Pohľadávky z obchodného slyku (311A, 312A, 313A, 314A, 315A, 31XA) - 391A	039	0	0	0	0
2.	Čistá hodnota zákazky (316A)	040	0	0	0	0
3.	Pohľadávky voči dcérskej účtovnej jednotke a materskej účtovnej jednotke (351A) - 391A	041	0	0	0	0
4.	Ostatné pohľadávky v rámci konsolidovaného celku (351A) - 391A	042	0	0	0	0
5.	Pohľadávky voči spoločníkom, členom a združeniu (354A, 355A, 358A, 35XA) - 391A	043	0	0	0	0
6.	Iné pohľadávky (335A, 33XA, 371A, 373A, 374A, 375A, 376A, 378A) - 391A	044	0	0	0	0
7.	Odložená daňová pohľadávka (481A)	045	41.589		41.589	37.131
<b>B.III.</b>	<b>Krátkodobé pohľadávky súčet (r. 047 až 054)</b>	<b>046</b>	<b>367.764</b>	<b>0</b>	<b>367.764</b>	<b>688.973</b>
B.III.1.	Pohľadávky z obchodného slyku (311A, 312A, 313A, 314A, 315A, 31XA) - 391A	047	328.099	0	328.099	656.424
2.	Čistá hodnota zákazky (316A)	048	0	0	0	0
3.	Pohľadávky voči dcérskej účtovnej jednotke a materskej účtovnej jednotke (351A) - 391A	049	0	0	0	0
4.	Ostatné pohľadávky v rámci konsolidovaného celku (351A) - 391A	050	0	0	0	0
5.	Pohľadávky voči spoločníkom, členom a združeniu (354A, 355A, 358A, 35XA, 398A) - 391A	051	0	0	0	0
6.	Sociálne poistenie (336) - 391A	052	0	0	0	0
7.	Daňové pohľadávky a dotácie (341, 342, 343, 345, 346, 347) - 391A	053	38.871	0	38.871	32.549
8.	Iné pohľadávky (335A, 33XA, 371A, 373A, 374A, 375A, 376A, 378A) - 391A	054	794	0	794	

DÍČ: 2022211774

Súvaha ÚČ POD 1-01

Označenie a	STRANA AKTÍV b	Číslo riadku c	Ročné účtovné obdobie			Bezprostredne predchádzajúce účtovné obdobie
			1		2	3
			Brutto-časť 1	Korekcia-časť 2	Netto	Netto
B.IV.	Finančné účty súčet (r. 056 až r. 060)	055	386.924	0	386.924	311.117
B.IV.1.	Peniaze (211, 213, 21X)	056	13.767	0	13.767	386
	2. Účty v bankách (221A, 22X +/- 261)	057	373.157	0	373.157	310.731
	3. Účty v bankách s dobou viazanosti dlhšou ako jeden rok 22XA	058	0	0	0	0
	4. Krátkodobý finančný majetok: (251, 253, 256, 257, 25X) - /291, 29X)	059	0	0	0	0
	5. Obstarávaný krátkodobý finančný majetok: (259, 314A) - 291	060	0	0	0	0
C.	Časové rozlíšenie súčet (r. 062 až r. 065)	061	1.078	0	1.078	498
	C.1. Náklady budúcich období dlhodobé (381A, 382A)	062	0	0	0	0
	2. Náklady budúcich období krátkodobé (381A, 382A)	063	1.078	0	1.078	498
	3. Príjmy budúcich období dlhodobé (385A)	064	0	0	0	0
	4. Príjmy budúcich období krátkodobé (385A)	065	0	0	0	0

Ozna- čenie a	STRANA PASÍV b	Číslo riadku c	Bežné účtovné obdobie 4	Bezprostredne predchádzajúce účtovné obdobie 5
	Spolu vlastné imanie a záväzky r.067 + r.088 + r.121	066	945.452	1.190.728
A.	Vlastné imanie r. 068 + r. 073 + r. 080 + r. 084 + r. 087	067	410.639	692.569
A.I.	Základné imanie súčet (r. 069 až 072)	068	6.639	6.639
A.I.1.	Základné imanie (411 alebo +/- 491)	069	6.639	6.639
	2. Vlastné akcie a vlastné obchodné podiely (-/ 252)	070	0	0
	3. Zmena základného imania +/- 419	071	0	0
	4. Pohľadávky za upísané vlastné imanie (-/353)	072	0	0
A.II.	Kapitálové fondy súčet (r. 074 až 079)	073	0	0
A.II.1.	Emissionné náklady (412)	074	0	0
	2. Ostatné kapitálové fondy (413)	075	0	0
	3. Zákonný rezervný fond (Nedeliteľný fond) z kapitálových vkladov (417, 418)	076	0	0
	4. Oceňovacie rozdiely z precenenia majetku a záväzkov (+/- 414)	077	0	0
	5. Oceňovacie rozdiely z kapitálových účastí (+/- 415)	078	0	0
	6. Oceňovacie rozdiely z precenenia pri zúčtení, splnutí a rozdelení (+/- 416)	079	0	0
A.III.	Fondy zo zisku súčet (r. 081 až r. 083)	080	664	664
A.III.1.	Zákonný rezervný fond (421)	081	664	664
	2. Nedeliteľný fond (422)	082	0	0
	3. Štatutárne fondy a ostatné fondy (423, 427, 42X)	083	0	0
A.IV.	Výsledok hospodárenia minulých rokov r. 085 + r. 086	084	235.266	294.412
A.IV.1.	Nerozdelený zisk minulých rokov (428)	085	235.266	294.412
	2. Neuhradená strata minulých rokov (-/429)	086	0	0
A.V.	Výsledok hospodárenia za účtovné obdobie po zdanení +/- r. 001 - (r. 068 + r. 073 + r. 080 + r. 084 + r. 088 + r. 121)	007	168.070	390.854
B.	Záväzky r. 09 + r. 94 + r. 106 + r. 117 + r. 118	008	529.442	487.913
B.I.	Rezervy súčet (r. 090 až r. 093)	089	88.635	68.174
B.I.1.	Rezervy zákonné dlhodobé (451A)	090	0	0
	2. Rezervy zákonné krátkodobé (323A, 451A)	091	52.066	57.974
	3. Ostatné dlhodobé rezervy (459A, 45XA)	092	0	0
	4. Ostatné krátkodobé rezervy (323A, 32X, 459A, 45XA)	093	36.569	10.200
B.II.	Dlhodobé záväzky súčet (r. 095 až r. 105)	094	9.634	7.534
B.II.1.	Dlhodobé záväzky z obchodného styku (321A, 479A)	095	0	0
	2. Čistá hodnota záväzky (316A)	096	0	0
	3. Dlhodobé nevyfakturované dodávky (476A)	097	0	0

DÍČ: 2022231774

Súvaha ÚČ POD 1-01

Ozna- čenie a	STRANA PASÍV b	Číslo riadku c	Bežné účtovné obdobie 4	Bezprostredne predchádzajúce účtovné obdobie 5
4.	Dlhodobé záväzky voči dcérskej účtovnej jednotke a materskej účtovnej jednotke (471A)	098	0	0
5.	Ostatné dlhodobé záväzky v rámci konsolidovaného celku (471A)	099	0	0
6.	Dlhodobé prítaté preddavky (475A)	100	0	0
7.	Dlhodobé zmenky na úhradu (478A)	101	0	0
8.	Vydané dlhopisy (473A/-/255A)	102	0	0
9.	Záväzky zo sociálneho fondu (472)	103	9.634	7.534
10.	Ostatné dlhodobé záväzky (474A, 479A, 47XA, 372A, 373A, 377A)	104	0	0
11.	Odliežený daňový záväzok (481A)	105	0	0
B.III.	Krátkodobé záväzky súčet (r. 107 až r. 116)	106	431.173	412.205
B.III.1.	Záväzky z obchodného styku (321, 322, 324, 325, 32X, 475A, 476A, 479A, 47XA)	107	47.704	63.864
2.	Čistá hodnota zákazky (316A)	108	0	0
3.	Nevyplakované dodávky (326, 476A)	109	0	0
4.	Záväzky voči dcérskej účtovnej jednotke a materskej účtovnej jednotke (361A, 471A)	110	0	0
5.	Ostatné záväzky v rámci konsolidovaného celku (361A, 36XA, 471A, 47XA)	111	0	0
6.	Záväzky voči spoločníkom a zariadeniu (364, 365, 366, 367, 368, 398A, 478A, 479A)	112	247.153	1.562
7.	Záväzky voči zamestnancom (331, 333, 33X, 479A)	113	92.148	157.432
8.	Záväzky zo sociálneho poistenia (336, 479A)	114	34.902	69.621
9.	Daňové záväzky a dotácie (341, 342, 343, 345, 346, 347, 34X)	115	9.266	119.726
10.	Ostatné záväzky (372A, 373A, 377A, 379A, 474A, 479A, 47X)	116	0	0
B.IV.	Krátkodobé finančné výpomoci (241, 249, 24X, 473A, / /255A)	117	0	0
B.V.	Bankové úvery r. 119 + r. 120	118	0	0
B.V.1.	Bankové úvery dlhodobé (461A, 46XA)	119	0	0
2.	Bežné bankové úvery (221A, 231, 232, 23X, 461A, 46XA)	120	0	0
C.	Časové rozlíšenie súčet (r. 122 až r. 125)	121	5.371	10.246
C.1.	Výdavky budúcich období dlhodobé (383A)	122	0	0
2.	Výdavky budúcich období krátkodobé (383A)	123	5.371	10.246
3.	Výnosy budúcich období dlhodobé (384A)	124	0	0
4.	Výnosy budúcich období krátkodobé (384A)	125	0	0

**Výkaz ziskov a strát**  
za rok končiaci 31. decembrom 2013

# VÝKAZ ZISKOV A STRÁT

k 31. 12. 2013 (v celých eurách)

Daňové identifikačné číslo  
2 0 2 2 2 1 1 7 7 4

Účtovná zvierka

Účtovná zvierka

Za obdobie

IČO  
3 6 6 1 5 6 3 3

- riadna  
 - mimoriadna

- zostavená  
 - schválená

od mesiac rok 0 1 2 0 1 3  
do mesiac rok 1 2 2 0 1 3

SK NACE  
8 2 . 2 0 . 0

(vyznačuje sa )

Bezprostredne  
predchádzajúce  
obdobie

od mesiac rok 0 1 2 0 1 2  
do mesiac rok 1 2 2 0 1 2

Obchodné meno (názov) účtovnej jednotky

C o m p e t e n c e C a l l C e n t e r , s . r . o .

Sídlo účtovnej jednotky, ulica a číslo

K A L I N Ć I A K O V A 3 1

PSČ

Obec

8 3 1 0 4 B r a t i s l a v a

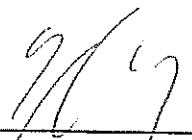
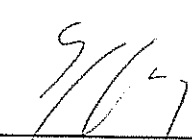
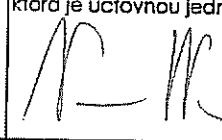
Telefón

0 2 / 3 3 0 1 7 0 0 0

Fax

0 2 / 3 3 0 1 7 1 0 0

E-mail

Zostavený dňa: 27.02.2014	Podpisový záznam osoby zodpovednej za vedenie účtovníctva:	Podpisový záznam osoby zodpovednej za zostavenie účtovnej zvierky:	Podpisový záznam člena štatutárneho orgánu účtovnej jednotky alebo fyzickej osoby, ktorá je účtovnou jednotkou:
Schválený dňa: 21.03.2014			

DIČ: 2022211774		Výkaz ziskov a strát ÚČ POD 2-01		
Ozna- čenie	Text	Číslo riadku	Skutočnosť	
			bežné účtovné obdobie 1	bezprostredne predchádzajúca účtovné obdobie 2
a	b	c		
I.	Tržby z predaja tovaru (604, 607)	01	0	0
A.	Náklady vynaložené na obstaranie predaného tovaru (504, 505A, 507)	02	0	0
+	Obchodná marža r. 01 - r. 02	03	0	0
II.	Výroba r. 05 + r. 06 + r. 07	04	3.259.952	3.551.591
II.1.	Tržby z predaja vlastných výrobkov a služieb (601, 602, 606)	05	3.259.952	3.551.591
2.	Zmeny stavu vnútroorganizačných zásob (+/- účtovná skupina 61)	06	0	0
3.	Aktivácia (účtovná skupina 62)	07	0	0
B.	Výrobná spotreba r. 09 + r. 10	08	569.262	525.675
B.1.	Spotreba materiálu, energie a ostatných nekladovateľných dodávok (501, 502, 503, 505A)	09	53.044	69.014
2.	Služby (účtovná skupina 51)	10	516.218	456.661
+	Pridaná hodnota r. 03 + r. 04 - r. 08	11	2.690.690	3.025.916
C.	Osobné náklady súčet (r. 13 až 16)	12	2.463.440	2.605.403
C.1.	Mzdové náklady (521, 522)	13	1.859.760	2.085.380
2.	Odmeny členom orgánov spoločnosti a družstva (523)	14	0	0
3.	Náklady na sociálne poistenie (524, 525, 526)	15	538.429	457.037
4.	Sociálne náklady (527, 528)	16	65.251	62.986
D.	Dane a poplatky (účtovná skupina 53)	17	156	64
E.	Odpisy a opravné položky k dlhodobému nehmotnému majetku a dlhodobému hmotnému majetku (551, 553)	18	54.040	75.435
III.	Tržby z predaja dlhodobého majetku a materiálu (641, 642)	19	0	0
F.	Zostatková cena predaného dlhodobého majetku a predaného materiálu (541, 542)	20	0	0
G.	Ivarta a zúčtovanie opravných položiek k pohľadávkam (+/- 547)	21	0	0

DIČ: 2022211774		Výkaz ziskov a strát ÚČ POD 2-01		
Označenie	Text	Číslo riadku	Skutočnosť	
			bežné účtovné obdobie	bezprostredne predchádzajúce účtovné obdobie
a	b	c	1	2
IV.	Ostatné výnosy z hospodárskej činnosti (644, 645, 646, 648, 655, 657)	22	58,122	136,728
H.	Ostatné náklady na hospodársku činnosť (543, 544, 545 546, 548, 549, 555, 557)	23	0	140
V.	Prevod výnosov z hospodárskej činnosti (-) (697)	24	0	0
I.	Prevod nákladov na hospodársku činnosť (-) (597)	25	0	0
*	Výsledok hospodárenia z hospodárskej činnosti r. 11 - r. 12 - r. 17 - r. 18 + r. 19 - r. 20 - r. 21 + r. 22 - r. 23 + (-r. 24) - (-r.25)	26	231,176	481,602
VI.	Tržby z predaja cenných papierov a podielov (661)	27	0	0
J.	Predané cenné papiere a podiely (561)	28	0	0
VII.	Výnosy z dlhodobého finančného majetku r. 30 + r. 31 + r. 32	29	0	0
VII.1	Výnosy z cenných papierov a podielov v dcérskej účtovnej jednotke a v spoločnosti s podstatným vplyvom (665A)	30	0	0
2.	Výnosy z ostatných dlhodobých cenných papierov a podielov (665A)	31	0	0
3.	Výnosy z ostatného dlhodobého finančného majetku (665A)	32	0	0
VIII.	Výnosy z krátkodobého finančného majetku (666)	33	0	0
K.	Náklady na krátkodobý finančný majetok (566)	34	0	0
IX.	Výnosy z precenenia cenných papierov a výnosy z derivátových operácií (664, 667)	35	0	0
L.	Náklady na precenenie cenných papierov a náklady na derivátové operácie (564, 567)	36	0	0
M.	Tvorba a zúčtovanie opravných položiek k finančnému majetku +/- 565	37	0	0
X.	Výnosové úroky (662)	38	22	38
N.	Nákladové úroky (562)	39	7,153	2,585
XI.	Kurzové zisky (663)	40	0	0
O.	Kurzové straty (563)	41	0	0

DIČ: 2022211774

Výkaz ziskov a strát Úč POD 2-01

Ozna- čenie  a	Text  b	Číslo řadku  c	Skutočnosť	
			bežné účtovné obdobie  1	bezprostredne predchádzajúce účtovné obdobie  2
XII.	Ostatné výnosy z finančnej činnosti (668)	42	0	0
P.	Ostatné náklady na finančnú činnosť (568, 569)	43	948	755
XIII.	Prevod finančných výnosov (-) (698)	44	0	0
R.	Prevod finančných nákladov (-) (598)	45	0	0
*	Výsledok hospodárenia z finančnej činnosti r. 27 - r. 28 + r. 29 + r. 33 - r. 34 + r. 35 - r. 36 - r. 37 + r. 38 - r. 39 + r. 40 - r. 41 + r. 42 - r. 43 + (- r. 44) - (- r. 45)	46	-8.079	-3.302
**	Výsledok hospodárenia z bežnej činnosti pred zdanením r. 26 + r. 46	47	223.097	478.300
S.	Daň z príjmov z bežnej činnosti r. 49 + r. 50	48	55.027	87.446
S.1	- splatná (591, 595)	49	59.485	100.336
2.	- odložená (+/- 592)	50	-4.458	-12.890
**	Výsledok hospodárenia z bežnej činnosti po zdanení r. 47 - r. 48	51	168.070	390.854
XIV.	Mimoriadne výnosy (účtová skupina 68)	52	0	0
T.	Mimoriadne náklady (účtová skupina 59)	53	0	0
*	Výsledok hospodárenia z mimoriadnej činnosti pred zdanením r. 52 - r. 53	54	0	0
U.	Daň z príjmov z mimoriadnej činnosti r. 56 + r. 57	55	0	0
U.1.	- splatná (593)	56	0	0
2.	- odložená (+/- 594)	57	0	0
*	Výsledok hospodárenia z mimoriadnej činnosti po zdanení r. 54 - r. 55	58	0	0
***	Výsledok hospodárenia za účtovné obdobie pred zdanením (+/-) [r. 47 + r. 54]	59	223.097	478.300
V.	Prevod podielov na výsledku hospodárenia spoločníkom (+/- 596)	60	0	0
***	Výsledok hospodárenia za účtovné obdobie po zdanení (+/-) [r. 51 + r. 58 - r. 60]	61	168.070	390.854

# **Poznámky účtovnej závierky**

k 31. decembru 2013



## A. INFORMÁCIE O ÚČTOVNEJ JEDNOTKE

### 1. Obchodné meno a sídlo spoločnosti:

Competence Call Center, s.r.o.  
Kalinčiakova 31  
831 04 Bratislava

Spoločnosť Competence Call Center, s.r.o. (ďalej len Spoločnosť), bola založená 9. júna 2006 a do obchodného registra bola zapísaná 29. júna 2006 (Obchodný register Okresného súdu Bratislava I.; Vložka č.: 41300/B oddiel Sro).

### 2. Hlavnými činnosťami Spoločnosti sú:

- poskytovanie verejne dostupných informácií prostredníctvom telekomunikačných zariadení
- reklamná, propagačná a inzertná činnosť
- public relations - poradenská činnosť v oblasti styku s verejnosťou
- automatizované spracovanie údajov
- organizovanie seminárov a školení
- administratívne práce
- prieskum trhu

### 3. Priemerný počet zamestnancov

Údaje o počte zamestnancov za bežné účtovné obdobie a bezprostredne predchádzajúce účtovné obdobie sú uvedené v nasledujúcom prehľade:

	2013	2012
Priemerný prepočítaný počet zamestnancov	224	254
Stav zamestnancov ku dňu, ku ktorému sa zostavuje účtovná závierka, z toho:	213	306
počet vedúcich zamestnancov	5	5

### 4. Údaje o neobmedzenom ručení

Spoločnosť nie je neobmedzene ručiacim spoločníkom v iných spoločnostiach podľa § 56 ods. 5 Obchodného zákonníka.

### 5. Právny dôvod na zostavenie účtovnej závierky

Účtovná závierka Spoločnosti k 31. decembru 2013 je zostavená ako riadna účtovná závierka podľa § 17 ods. 6 zákona NR SR č. 431/2002 Z. z. o účtovníctve za účtovné obdobie od 1. januára 2013 do 31. decembra 2013.

### 6. Dátum schválenia účtovnej závierky za predchádzajúce účtovné obdobie

Účtovná závierka Spoločnosti k 31. decembru 2012, za predchádzajúce účtovné obdobie, bola schválená valným zhromaždením Spoločnosti dňa 13. júna 2013.

### 7. Zverejnenie účtovnej závierky za predchádzajúce účtovné obdobie

Účtovná závierka Spoločnosti k 31. decembru 2012 spolu s výročnou správou a správou audítora o overení účtovnej závierky k 31. decembru 2012 bola uložená do zbierky listín obchodného registra 20. augusta 2013. Súvaha a výkaz ziskov a strát za predchádzajúce účtovné obdobie boli zverejnené v Obchodnom vestníku 18. augusta 2013.

**8. Schválenie audítora**

Valné zhromaždenie dňa 13. júna 2013 schválilo spoločnosť KPMG Slovensko spol. s r.o. ako audítora na overenie účtovnej závierky za účtovné obdobie od 1. januára 2013 do 31. decembra 2013.

**B. INFORMÁCIE O ORGÁNOCH ÚČTOVNEJ JEDNOTKY**

Konatelia            Mag. Thomas Kloibhofer (do 15. apríla 2013)  
                          Ulř Herbrecther (od 15. apríla 2013)  
                          Dr. Veronika Weiss  
                          Christian Legat

Prokuristi            Ing. Ingrida Kunová  
                          Peter Kloibhofer  
                          Gregor Willenberg

Spoločnosť nemá zriadené dozorné orgány.

**C. INFORMÁCIE O SPOLOČNÍKOCH ÚČTOVNEJ JEDNOTKY**

Štruktúra spoločníkov je uvedená v nasledujúcom prehľade

Spoločník	Výška podielu na základnom imaní		Podiel na hlasovacích právach	Iný podiel na ostatných položkách VI ako na ZI
	absolútne	v %	v %	v %
a	b	c	d	e
Competence Call Center AG, Viedeň	6 639	100	100	-
<b>Spolu</b>	<b>6 639</b>	<b>100</b>	<b>100</b>	<b>-</b>

**D. INFORMÁCIE O KONSOLIDOVANOM CELKU**

Spoločnosť sa zahŕňa do konsolidovanej účtovnej závierky spoločnosti Competence Call Center AG, Spengergasse 37, Viedeň 1050, Rakúska republika a táto sa zahŕňa do konsolidovanej účtovnej závierky koncernu CCC. Konsolidovanú účtovnú závierku koncernu CCC zostavuje spoločnosť FCPR AXA Expansion Fund II, An der Welle 4, D-60322 Frankfurt, Nemecko. Tieto konsolidované účtovné závierky je možné dostať priamo v sídle uvedených spoločností.

**E. INFORMÁCIE O ÚČTOVNÝCH ZÁSADÁCH A ÚČTOVNÝCH METÓDACH**

**(a) Východiská pre zostavenie účtovnej závierky**

Účtovná závierka bola zostavená za predpokladu nepretržitého trvania Spoločnosti (going concern). Účtovné metódy a všeobecné účtovné zásady boli účtovnou jednotkou konzistentne aplikované.

V účtovnom období 2013 Spoločnosť nevykonala žiadne opravy významných chýb minulých účtovných období.

**(b) Dlhodobý nehmotný majetok a dlhodobý hmotný majetok**

Dlhodobý majetok nakupovaný sa oceňuje obstarávacou cenou, ktorá zahŕňa cenu obstarania a náklady súvisiace s obstaraním (clo, prepravu, montáž, poistné a pod.).

Súčasťou obstarávacej ceny dlhodobého hmotného majetku nie sú úroky z cudzích zdrojov ani realizované kurzové rozdiely, ktoré vznikli do momentu uvedenia dlhodobého majetku do používania.

Súčasťou obstarávacej ceny dlhodobého nehmotného majetku nie sú úroky z cudzích zdrojov, ktoré vznikli do momentu zaradenia dlhodobého nehmotného majetku do používania.

Odpisy dlhodobého nehmotného majetku sú stanovené vychádzajúc z predpokladanej doby jeho používania a predpokladaného priebehu jeho opotrebenia. Odpisovať sa začína k poslednému dňu mesiaca, v ktorom sa dlhodobý majetok uvedie do používania. Drobný dlhodobý nehmotný majetok, ktorého obstarávacia cena (resp. vlastné náklady) je 2 400 EUR a nižšia, sa odpisuje jednorázovo pri uvedení do používania. Predpokladaná doba používania, metóda odpisovania a odpisová sadzba sú uvedené v nasledujúcej tabuľke:

	Predpokladaná doba používania v rokoch	Metóda odpisovania	Ročná odpisová sadzba v %
Softvér	3	lineárna	33,3
Drobný dlhodobý nehmotný majetok	rôzna	jednorazový odpis	100

Odpisy dlhodobého hmotného majetku sú stanovené vychádzajúc z predpokladanej doby jeho používania a predpokladaného priebehu jeho opotrebenia. Odpisovať sa začína k poslednému dňu mesiaca, v ktorom sa dlhodobý majetok uvedie do používania. Drobný dlhodobý hmotný majetok, ktorého obstarávacia cena (resp. vlastné náklady) je 1 700 EUR a nižšia, sa odpisuje jednorázovo pri uvedení do používania. Pozemky sa neodpisujú. Predpokladaná doba používania, metóda odpisovania a odpisová sadzba sú uvedené v nasledujúcej tabuľke:

	Predpokladaná doba používania v rokoch	Metóda odpisovania	Ročná odpisová sadzba v %
Stavby	5	lineárna	20
Stroje, prístroje a zariadenia	3 až 5	lineárna	20 až 33,3
Drobný dlhodobý hmotný majetok	rôzna	jednorazový odpis	100

**(c) Pohľadávky**

Pohľadávky pri ich vzniku sa oceňujú ich menovitou hodnotou; postúpené pohľadávky a pohľadávky nadobudnuté vkladom do základného imania sa oceňujú obstarávacou cenou vrátane nákladov súvisiacich s obstaraním. Toto ocenenie sa znižuje o pochybné a nevymožiteľné pohľadávky.

**(d) Peňažné prostriedky a ceniny**

Peňažné prostriedky a ceniny sa oceňujú ich menovitou hodnotou. Zníženie ich hodnoty sa vyjadruje opravnou položkou.

**(e) Náklady budúcich období a príjmy budúcich období**

Náklady budúcich období a príjmy budúcich období sa vykazujú vo výške, ktorá je potrebná na dodržanie zásady vecnej a časovej súvislosti s účtovným obdobím.

**(f) Rezervy**

Rezervy sú záväzky s neurčitým časovým vymedzením alebo výškou; tvoria sa na krytie známych rizík alebo strát z podnikania. Oceňujú sa v očakávanej výške záväzku.

**(g) Záväzky**

Záväzky pri ich vzniku sa oceňujú menovitou hodnotou. Záväzky pri ich prevzatí sa oceňujú obstarávacou cenou. Ak sa pri inventarizácii zistí, že suma záväzkov je iná ako ich výška v účtovníctve, uvedú sa záväzky v účtovníctve a v účtovnej závierke v tomto zistenom ocenení.

**(h) Odložené dane**

Odložené dane (odložená daňová pohľadávka a odložený daňový záväzok) sa vzťahujú na:

- a) dočasné rozdiely medzi účtovnou hodnotou majetku a účtovnou hodnotou záväzkov vykázanou v súvahe a ich daňovou základňou,
- b) možnosť umorovať daňovú stratu v budúcnosti, ktorou sa rozumie možnosť odpočítať daňovú stratu od základu dane v budúcnosti,
- c) možnosť previesť nevyužitú daňovú odpočty a iné daňové nároky do budúcich období.

**(i) Výdavky budúcich období a výnosy budúcich období**

Výdavky budúcich období a výnosy budúcich období sa vykazujú vo výške, ktorá je potrebná na dodržanie zásady vecnej a časovej súvislosti s účtovným obdobím.

**(j) Prenájom (lízing)**

Majetok prenajatý na základe operatívneho prenájmu vykazuje ako svoj majetok jeho vlastník, nie nájomca.

Finančný prenájom je obstaranie dlhodobého hmotného majetku na základe nájomnej zmluvy s dojednaným právom kúpy prenajatej veci za dohodnuté platby počas dohodnutej doby nájmu. Majetok prenajatý formou finančného prenájmu vykazuje ako svoj majetok a odpisuje ho jeho nájomca, nie vlastník.

Prijatie majetku nájomcom sa v účtovníctve nájomcu účtuje v deň prijatia majetku na ľarchu príslušného účtu majetku so súvzťažným zápisom v prospech účtu 474 – Záväzky z nájmu vo výške dohodnutých platieb znížených o nerealizované finančné náklady.

Súčasťou dohodnutých platieb je aj kúpna cena, za ktorú na konci dohodnutej doby finančného prenájmu prechádza vlastnícke právo k prenajatému majetku z prenajímateľa na nájomcu. Dohodnutá doba nájmu je najmenej 60 % doby odpisovania podľa daňových predpisov, minimálne však 3 roky. Platba nájomného je alokovaná medzi splátku istiny a finančné náklady, vypočítané metódou efektívnej úrokovej miery. Finančné náklady sa účtujú na ľarchu účtu 562 – Úroky.

**(k) Cudzía mena**

Majetok a záväzky vyjadrené v cudzej mene sa ku dňu uskutočnenia účtovného prípadu prepočítavajú na menu euro referenčným výmenným kurzom určeným a vyhláseným Európskou centrálnou bankou alebo Národnou bankou Slovenska v deň predchádzajúci dňu uskutočnenia účtovného prípadu.

Na ocenenie prírastku cudzej meny nakúpenej za euro sa použije kurz, za ktorý bola táto cudzia mena nakúpená.

Na úbytok rovnakej cudzej meny v hotovosti alebo z devízového účtu sa na prepočet cudzej meny na eurá použije referenčný výmenný kurz určený a vyhlásený Európskou centrálnou bankou alebo Národnou bankou Slovenska v deň predchádzajúci dňu uskutočnenia účtovného prípadu.

Majetok a záväzky vyjadrené v cudzej mene (okrem prijatých a poskytnutých preddavkov) sa ku dňu, ku ktorému sa zostavuje účtovná závierka, prepočítavajú na menu euro referenčným výmenným kurzom určeným a vyhláseným Európskou centrálnou bankou alebo Národnou bankou Slovenska v deň, ku ktorému sa zostavuje účtovná závierka, a účtujú sa s vplyvom na výsledok hospodárenia.

Prijaté a poskytnuté preddavky v cudzej mene prostredníctvom účtu vedeného v tejto cudzej mene sa prepočítavajú na menu euro referenčným výmenným kurzom určeným a vyhláseným Európskou centrálnou bankou alebo Národnou bankou Slovenska v deň predchádzajúci dňu uskutočnenia účtovného prípadu. Ku dňu, ku ktorému sa zostavuje účtovná závierka, sa už neprepočítavajú.

Prijaté a poskytnuté preddavky v cudzej mene na účet zriadený v eurách a z účtu zriadeného v eurách sa prepočítavajú na menu euro kurzom, za ktorý boli tieto hodnoty nakúpené alebo predané.

**(I) Výnosy**

Tržby za vlastné výkony a tovar neobsahujú daň z pridanej hodnoty. Sú tiež znížené o zľavy a zrážky (rabaty, bonusy, skontá, dobropisy a pod.), bez ohľadu na to, či zákazník mal vopred na zľavu nárok, alebo či ide o dodatočne uznanú zľavu.

**F. INFORMÁCIE O ÚDAJOCH NA STRANE AKTÍV SÚVAHY**

**1. Dlhodobý nehmotný majetok a dlhodobý hmotný majetok**

Prehľad o pohybe dlhodobého nehmotného majetku a dlhodobého hmotného majetku od 1. januára 2013 do 31. decembra 2013 a za porovnateľné obdobie od 1. januára 2012 do 31. decembra 2012 je uvedený v tabuľke na stranách 6 až 9.

Dlhodobý nehmotný a dlhodobý hmotný majetok je poistený na základe spoločnej koncernovej zmluvy v Donau Insurance (VMG – Erste Bank Versicherung).

Spoločnosť je poistená ako konsolidovaný celok na riziká:

Požiar	4 500 000 EUR
Majetok	2 000 000 EUR
Prerušenie prevádzky	3 000 000 EUR
Zodpovednosť	7 500 000 EUR

Dňa 2. novembra 2009 bolo zriadené záložné právo na obchodný podiel spoločníka Competence Call Center AG v prospech záložného veriteľa Raiffeisenlandesbank Niederösterreich-Wien AG.

**Competence Call Center, s.r.o.**  
**Prehľad o pohybe dlhodobého nehmotného majetku**  
**31.12.2013**

Dlhodobý nehmotný majetok	Bežné účtovné obdobie							Spolu	
	a	b	c	d	e	f	g		h
	Prvotné ocenenie	Aktívované náklady na vývoj	Softvér	Oceniteľné práva	Goodwill	Ostatný dlhodobý nehmotný majetok	Obstarávaný dlhodobý nehmotný majetok	Poskytnuté preddávky na dlhodobý nehmotný majetok	
<b>Stav na začiatku účtovného obdobia</b>	0	143 957	0	0	0	0	0	0	143 957
Prírastky	0	4 842	0	0	0	0	0	0	4 842
Úbytky	0	0	0	0	0	0	0	0	0
Presuny	0	0	0	0	0	0	0	0	0
<b>Stav na konci účtovného obdobia</b>	0	148 799	0	0	0	0	0	0	148 799
Oprávy									
<b>Stav na začiatku účtovného obdobia</b>	0	142 611	0	0	0	0	0	0	142 611
Prírastky	0	2 375	0	0	0	0	0	0	2 375
Úbytky	0	0	0	0	0	0	0	0	0
Presuny	0	0	0	0	0	0	0	0	0
<b>Stav na konci účtovného obdobia</b>	0	144 986	0	0	0	0	0	0	144 986
Opravné položky									
<b>Stav na začiatku účtovného obdobia</b>	0	0	0	0	0	0	0	0	0
Prírastky	0	0	0	0	0	0	0	0	0
Úbytky	0	0	0	0	0	0	0	0	0
Presuny	0	0	0	0	0	0	0	0	0
<b>Stav na konci účtovného obdobia</b>	0	0	0	0	0	0	0	0	0
Zostatková hodnota									
<b>Stav na začiatku účtovného obdobia</b>	0	1 346	0	0	0	0	0	0	1 346
<b>Stav na konci účtovného obdobia</b>	0	3 813	0	0	0	0	0	0	3 813

**Competence Call Center, s.r.o.**  
**Prehľad o pohybe dlhodobého nehmotného majetku**  
**31.12.2012**

Bezprostredne predchádzajúce účtovné obdobie

Dlhodobý nehmotný majetok	Aktivované náklady na vývoj	Softvér	Oceniteľné práva	Goodwill	Ostatný dlhodobý nehmotný majetok	Obstarávaný dlhodobý nehmotný majetok	Poskytnuté preddávky na dlhodobý nehmotný majetok	Spolu
a	b	c	d	e	f	g	h	i
Prvotné ocenenie								
<b>Stav na začiatku účtovného obdobia</b>	0	142 997	0	0	0	0	0	142 997
Prírastky	0	960	0	0	0	0	0	960
Úbytky	0	0	0	0	0	0	0	0
Presuny	0	0	0	0	0	0	0	0
<b>Stav na konci účtovného obdobia</b>	0	143 957	0	0	0	0	0	143 957
Oprávky								
<b>Stav na začiatku účtovného obdobia</b>	0	141 675	0	0	0	0	0	141 675
Prírastky	0	936	0	0	0	0	0	936
Úbytky	0	0	0	0	0	0	0	0
Presuny	0	0	0	0	0	0	0	0
<b>Stav na konci účtovného obdobia</b>	0	142 611	0	0	0	0	0	142 611
Opravné položky								
<b>Stav na začiatku účtovného obdobia</b>	0	0	0	0	0	0	0	0
Prírastky	0	0	0	0	0	0	0	0
Úbytky	0	0	0	0	0	0	0	0
Presuny	0	0	0	0	0	0	0	0
<b>Stav na konci účtovného obdobia</b>	0	0	0	0	0	0	0	0
Zostatková hodnota								
<b>Stav na začiatku účtovného obdobia</b>	0	1 322	0	0	0	0	0	1 322
<b>Stav na konci účtovného obdobia</b>	0	1 346	0	0	0	0	0	1 346

**Competence Call Center, s.r.o.**  
**Prehľad o pohybe dlhodobého hmotného majetku**  
**31.12.2013**

Bežné účtovné obdobie

Dlhodobý hmotný majetok	Bežné účtovné obdobie									
	a	b	c	D	e	f	g	h	i	j
	Pozemky	Stavby	Samostatné hmuteľné veci a súbory hmuteľných vecí	Pestovateľské celky trvalých porastov	Základné stádo a ťažné zvieratá	Ostatný dlhodobý hmotný majetok	Obstarávaný dlhodobý hmotný majetok	Poskytnuté preddavky na dlhodobý hmotný majetok	Spolu	
Prvotné ocenenie										
Stav na začiatku účtovného obdobia	0	297 993	316 309	0	0	1 723	0	0	0	616 025
Prírastky	0	1 414	42 871	0	0	0	0	0	0	44 285
Úbytky	0	0	0	0	0	0	0	0	0	0
Presuny	0	0	0	0	0	0	0	0	0	0
Stav na konci účtovného obdobia	0	299 407	359 180	0	0	1 723	0	0	0	660 310
Oprávky										
Stav na začiatku účtovného obdobia	0	224 487	238 152	0	0	1 723	0	0	0	464 362
Prírastky	0	10 375	41 290	0	0	0	0	0	0	51 665
Úbytky	0	0	0	0	0	0	0	0	0	0
Presuny	0	0	0	0	0	0	0	0	0	0
Stav na konci účtovného obdobia	0	234 861	279 442	0	0	1 723	0	0	0	516 026
Opravné položky										
Stav na začiatku účtovného obdobia	0	0	0	0	0	0	0	0	0	0
Prírastky	0	0	0	0	0	0	0	0	0	0
Úbytky	0	0	0	0	0	0	0	0	0	0
Presuny	0	0	0	0	0	0	0	0	0	0
Stav na konci účtovného obdobia	0	0	0	0	0	0	0	0	0	0
Zostatková hodnota										
Stav na začiatku účtovného obdobia	0	73 506	78 157	0	0	0	0	0	0	151 663
Stav na konci účtovného obdobia	0	64 546	79 738	0	0	0	0	0	0	144 284

**Competence Call Center, s.r.o.**  
**Prehľad o pohybe dlhodobého hmotného majetku**  
**31.12.2012**

Bežné účtovné obdobie

Dlhodobý hmotný majetok	Bežné účtovné obdobie									
	a	b	c	D	e	f	g	h	i	j
	Pozemky	Stavby	Samostatné hnutelné veci a súbory hnutelných vecí	Pestovateľské celky trvalých porastov	Základné stádo a ťažné zvieratá	Ostatný dlhodobý hmotný majetok	Obstarávaný dlhodobý hmotný majetok	Poskytnuté preddavky na dlhodobý hmotný majetok	Spolu	
Prvotné ocenenie										
<b>Stav na začiatku účtovného obdobia</b>	0	256 700	266 859	0	0	1 723	0	0	0	525 282
Prírastky	0	41 293	49 450	0	0	0	0	0	0	90 743
Úbytky	0	0	0	0	0	0	0	0	0	0
Presuny	0	0	0	0	0	0	0	0	0	0
<b>Stav na konci účtovného obdobia</b>	0	297 993	316 309	0	0	1 723	0	0	0	616 025
Opravy										
<b>Stav na začiatku účtovného obdobia</b>	0	181 575	206 564	0	0	1 723	0	0	0	389 862
Prírastky	0	42 911	31 588	0	0	0	0	0	0	74 499
Úbytky	0	0	0	0	0	0	0	0	0	0
Presuny	0	0	0	0	0	0	0	0	0	0
<b>Stav na konci účtovného obdobia</b>	0	224 486	238 152	0	0	1 723	0	0	0	464 361
Opravné položky										
<b>Stav na začiatku účtovného obdobia</b>	0	0	0	0	0	0	0	0	0	0
Prírastky	0	0	0	0	0	0	0	0	0	0
Úbytky	0	0	0	0	0	0	0	0	0	0
Presuny	0	0	0	0	0	0	0	0	0	0
<b>Stav na konci účtovného obdobia</b>	0	0	0	0	0	0	0	0	0	0
Zostatková hodnota										
<b>Stav na začiatku účtovného obdobia</b>	0	75 125	60 295	0	0	0	0	0	0	135 420-
<b>Stav na konci účtovného obdobia</b>	0	73 506	78 157	0	0	0	0	0	0	151 663

## 2. Pohľadávky

Vývoj opravnej položky v priebehu účtovného obdobia je zobrazený v nasledujúcom prehľade:

Pohľadávky	Bežné účtovné obdobie (rok 2013)				
	Stav opravnej položky k 1.1.2013	Tvorba opravnej položky	Zúčtovanie opravnej položky z dôvodu zániku opodstatnenosti	Zúčtovanie opravnej položky z dôvodu vyradenia majetku z účtovníctva	Stav opravnej položky k 31.12.2013
a	b	c	d	e	f
Pohľadávky z obchodného styku	0	0	0	0	0
Pohľadávky voči dcérskej účtovnej jednotke a materskej účtovnej jednotke	0	0	0	0	0
Ostatné pohľadávky v rámci konsolidovaného celku	0	0	0	0	0
Pohľadávky voči spoločníkom, členom a združeniu	0	0	0	0	0
Iné pohľadávky	0	0	0	0	0
<b>Pohľadávky spolu</b>	<b>0</b>	<b>0</b>	<b>0</b>	<b>0</b>	<b>0</b>

Veková štruktúra pohľadávok za bežné a predchádzajúce účtovné obdobie je uvedená v nasledujúcom prehľade:

Pohľadávky k 31.12.2013	V lehote splatnosti	Po lehote splatnosti	Pohľadávky spolu
a	b	c	d
<b>Dlhodobé pohľadávky</b>			
Pohľadávky z obchodného styku	0	0	0
Pohľadávky voči dcérskej účtovnej jednotke a materskej účtovnej jednotke	0	0	0
Ostatné pohľadávky v rámci konsolidovaného celku	0	0	0
Pohľadávky voči spoločníkom, členom a združeniu	0	0	0
Iné pohľadávky	0	0	0
<b>Dlhodobé pohľadávky spolu</b>	<b>0</b>	<b>0</b>	<b>0</b>
<b>Krátkodobé pohľadávky</b>			
Pohľadávky z obchodného styku	325 055	3 044	328 099
Pohľadávky voči dcérskej účtovnej jednotke a materskej účtovnej jednotke	0	0	0
Ostatné pohľadávky v rámci konsolidovaného celku	0	0	0
Pohľadávky voči spoločníkom, členom a združeniu	0	0	0
Sociálne poistenie	0	0	0
Daňové pohľadávky a dotácie	38 871	0	38 871
Iné pohľadávky	794	0	794
<b>Krátkodobé pohľadávky spolu</b>	<b>364 720</b>	<b>3 044</b>	<b>367 764</b>

Competence Call Center, s.r.o.

Pohľadávky k 31.12.2012	V lehote splatnosti	Po lehote splatnosti	Pohľadávky spolu
a	b	c	d
<b>Dlhodobé pohľadávky</b>			
Pohľadávky z obchodného styku	0	0	0
Pohľadávky voči dcérskej účtovnej jednotke a materskej účtovnej jednotke	0	0	0
Ostatné pohľadávky v rámci konsolidovaného celku	0	0	0
Pohľadávky voči spoločníkom, členom a združeniu	0	0	0
Iné pohľadávky	0	0	0
<b>Dlhodobé pohľadávky spolu</b>	<b>0</b>	<b>0</b>	<b>0</b>
<b>Krátkodobé pohľadávky</b>			
Pohľadávky z obchodného styku	474 759	181 665	656 424
Pohľadávky voči dcérskej účtovnej jednotke a materskej účtovnej jednotke	0	0	0
Ostatné pohľadávky v rámci konsolidovaného celku	0	0	0
Pohľadávky voči spoločníkom, členom a združeniu	0	0	0
Sociálne poistenie	0	0	0
Daňové pohľadávky a dotácie	32 549	0	32 549
Iné pohľadávky	0	0	0
<b>Krátkodobé pohľadávky spolu</b>	<b>507 308</b>	<b>181 665</b>	<b>688 973</b>

Súčasťou tabuliek o vekovej štruktúre pohľadávok za bežné a predchádzajúce účtovné obdobie nie je odložená daňová pohľadávka (účet 481). Informácie o odloženej dani sú uvedené v časti F.3.

### 3. Odložená daňová pohľadávka

Výpočet odloženej daňovej pohľadávky je uvedený v nasledujúcom prehľade:

	31. 12. 2013	31. 12. 2012
Dočasné rozdiely medzi účtovnou hodnotou majetku a daňovou základňou, z toho:		
– odpočítateľné	-161 251	-161 437
– zdaniteľné	0	0
Dočasné rozdiely medzi účtovnou hodnotou záväzkov a daňovou základňou, z toho:		
– odpočítateľné	-24 059	0
– zdaniteľné	0	0
Možnosť umorovať daňovú stratu v budúcnosti	0	0
Možnosť previesť nevyužitú daňovú odpočty	0	0
Sadzba dane z príjmov (v %)	22	23
<b>Odložená daňová pohľadávka</b>	<b>41 589</b>	<b>37 131</b>
<b>Uplatnená daňová pohľadávka</b>	<b>41 589</b>	<b>37 131</b>
Zaučtovaná ako zníženie nákladov	-4 458	-12 890
Zaučtovaná do vlastného imania	0	0
<b>Odložený daňový záväzok</b>	<b>0</b>	<b>0</b>
<b>Zmena odloženého daňového záväzku</b>	<b>0</b>	<b>0</b>
Zaučtovaná ako náklad/(výnos)	0	0
Zaučtovaná do vlastného imania	0	0

Sadzba dane z príjmov sa od 1. januára 2014 znížila na 22 % (z pôvodných 23% platných počas roka 2013).

#### 4. Finančné účty

Ako finančné účty sú vykázané peniaze v pokladnici, účty v bankách a cenné papiere. Všetkými účtami v bankách môže Spoločnosť voľne disponovať.

Prehľad jednotlivých položiek finančných účtov:

	31. 12. 2013	31. 12. 2012
Pokladnica, ceniny	13 767	386
Bežné účty v banke alebo v pobočke zahraničnej banky	373 157	310 731
Vkladové účty v banke alebo v pobočke zahraničnej banky termínované	0	0
Peniaze na ceste	0	0
<b>Spolu</b>	<u>386 924</u>	<u>311 117</u>

#### 5. Časové rozlíšenie

Ide o tieto položky:

	31. 12. 2013	31. 12. 2012
<b>Náklady budúcich období krátkodobé, z toho:</b>		
Záručný servis	1 078	498
Ostatné	0	0
	1 078	498
<b>Príjmy budúcich období krátkodobé, z toho:</b>		
	0	0
<b>Spolu</b>	<u>1 078</u>	<u>498</u>

### G. INFORMÁCIE O ÚDAJOCH NA STRANE PASÍV SÚVAHY

#### 1. Vlastné imanie

Informácie o vlastnom imaní sú uvedené v časti C a P.

#### 2. Rezervy

Prehľad o rezervách za bežné účtovné obdobie je uvedený v nasledujúcom prehľade:

Bežné účtovné obdobie (rok 2013)

a	Stav	Tvorba	Použitie	Zrušenie	Stav
	k 1.1.2013				k 31. 12. 2013
	f	c	d	e	f
<b>Krátkodobé rezervy, z toho:</b>	<b>68 174</b>	<b>88 635</b>	<b>68 174</b>	<b>0</b>	<b>88 635</b>
<b>Zákonné rezervy krátkodobé</b>					
Mzdy za dovolenku vrátane sociálneho zabezpečenia	48 725	43 234	48 725	0	43 234
Rezerva na overenie účtovnej závierky a zostavenie daňového priznania	9 249	8 832	9 249	0	8 832
<b>Zákonné rezervy krátkodobé spolu</b>	<b>57 974</b>	<b>52 066</b>	<b>57 974</b>	<b>0</b>	<b>52 066</b>
<b>Ostatné rezervy krátkodobé</b>					
Energie	3 000	5 000	3 000	0	5 000
Telefónne náklady	6 000	6 500	6 000	0	6 500
Personnel Leasing	1 200	0	1 200	0	0
Daňové konzultácie	0	1 480	0	0	1 480
Rezerva na ročný bonus	0	23 589	0	0	23 589
	<b>10 200</b>	<b>36 569</b>	<b>10 200</b>	<b>0</b>	<b>36 569</b>
Nevyfakturované dodávky majetku	0	0	0	0	0
<b>Ostatné rezervy krátkodobé spolu</b>	<b>10 200</b>	<b>36 569</b>	<b>10 200</b>	<b>0</b>	<b>36 569</b>

Prehľad o rezervách za predchádzajúce účtovné obdobie je uvedený v nasledujúcom prehľade:

Bezprostredne predchádzajúce účtovné obdobie (rok 2012)

a	Stav	Tvorba	Použitie	Zrušenie	Stav
	k 1.1.2012				k 31. 12. 2012
	b	c	d	e	f
<b>Krátkodobé rezervy, z toho:</b>	<b>54 089</b>	<b>68 174</b>	<b>54 089</b>	<b>0</b>	<b>68 174</b>
<b>Zákonné rezervy krátkodobé</b>					
Mzdy za dovolenku vrátane sociálneho zabezpečenia	37 156	48 725	37 156	0	48 725
Rezerva na overenie účtovnej závierky a zostavenie daňového priznania	9 933	9 249	9 933	0	9 249
<b>Zákonné rezervy krátkodobé spolu</b>	<b>47 089</b>	<b>57 974</b>	<b>47 089</b>	<b>0</b>	<b>57 974</b>
<b>Ostatné rezervy krátkodobé</b>					
Energie	3 000	3 000	3 000	0	3 000
Telefónne náklady	4 000	6 000	4 000	0	6 000
Personnel Leasing	0	1 200	0	0	1 200
	<b>7 000</b>	<b>10 200</b>	<b>7 000</b>	<b>0</b>	<b>10 200</b>
Nevyfakturované dodávky majetku	0	0	0	0	0
<b>Ostatné rezervy krátkodobé spolu</b>	<b>7 000</b>	<b>10 200</b>	<b>7 000</b>	<b>0</b>	<b>10 200</b>

**3. Závazky**

Štruktúra záväzkov podľa zostatkovej doby splatnosti je uvedená v nasledujúcom prehľade:

Názov položky	31. 12. 2013	31. 12. 2012
<b>Dlhodobé záväzky spolu</b>	<b>0</b>	<b>0</b>
Záväzky so zostatkovou dobou splatnosti nad päť rokov	0	0
Záväzky so zostatkovou dobou splatnosti jeden rok až päť rokov	0	0
<b>Krátkodobé záväzky spolu</b>	<b>431 173</b>	<b>412 205</b>
Záväzky so zostatkovou dobou splatnosti do jedného roka vrátane	430 605	372 484
Záväzky po lehote splatnosti	568	39 721

**4. Sociálny fond**

Tvorba a čerpanie sociálneho fondu v priebehu účtovného obdobia sú znázornené v nasledujúcom prehľade:

	31. 12. 2013	31. 12. 2012
<b>Začiatkový stav sociálneho fondu</b>	<b>7 534</b>	<b>4 873</b>
Tvorba sociálneho fondu na ťarchu nákladov	7 021	12 202
Tvorba sociálneho fondu zo zisku	0	0
Ostatná tvorba sociálneho fondu	0	0
<i>Tvorba sociálneho fondu spolu</i>	<i>7 021</i>	<i>12 202</i>
<i>Čerpanie sociálneho fondu</i>	<i>4 921</i>	<i>9 541</i>
<b>Konečný zostatok sociálneho fondu</b>	<b>9 634</b>	<b>7 534</b>

Časť sociálneho fondu sa podľa zákona o sociálnom fonde tvorí povinne na ťarchu nákladov a časť sa môže vytvárať zo zisku. Sociálny fond sa podľa zákona o sociálnom fonde čerpá na sociálne, zdravotné, rekreačné a iné potreby zamestnancov.

## 5. Časové rozlíšenie

Ako časové rozlíšenie sú vykázané Výdavky budúcich období ktoré sú spojené najmä s výdajom stravných lístkov za mesiac december 2013. Výdaj bol uskutočnený v januári 2014 v rovnakej sume.

	31. 12. 2013	31. 12. 2012
<b>Výdavky budúcich období krátkodobé, z toho:</b>		
Výdaj Gastrolístkov	5 371	10 246
Ostatné	3 371	6 246
	2 000	4 000
<b>Výnosy budúcich období krátkodobé</b>	<b>0</b>	<b>0</b>
<b>Spolu</b>	<b>5 371</b>	<b>10 246</b>

## H. INFORMÁCIE O VÝNOSOCH

### 1. Tržby za vlastné výkony a tovar

Tržby za vlastné výkony a tovar (predstavujúce tržby z poskytovania call center služieb) podľa hlavných teritórií sú uvedené v nasledujúcom prehľade:

Oblasť odbytu	2013 EUR	2012 EUR
Luxembursko	1 824 368	1 602 030
Rakúsko	420 473	679 627
Írsko	0	111 447
Nemecko	948 470	1 119 294
Slovensko	13 556	31 300
Iné	53 085	7 893
<b>Total</b>	<b>3 259 952</b>	<b>3 551 591</b>

### 2. Aktivácia nákladov, výnosy z hospodárskej činnosti, finančnej činnosti a mimoriadnej činnosti

Prehľad o výnosoch pri aktivácii nákladov, výnosoch z hospodárskej činnosti, finančnej činnosti a mimoriadnej činnosti je uvedený v nasledujúcom prehľade:

	2013	2012
Významné položky pri aktivácii nákladov, z toho:	0	0
Ostatné významné položky výnosov z hospodárskej činnosti, z toho:	58 122	136 728
Prefakturované náklady za služby manažmentu	0	78 000
Refakturácia mzdových a cestovných nákladov	58 122	58 728
Finančné výnosy, z toho:	22	38
Kurzové zisky, z toho:	0	0
Kurzové zisky ku dňu, ku ktorému sa zostavuje účtovná závierka	0	0
Ostatné významné položky finančných výnosov, z toho:	22	38
Výnosové úroky	22	38
Mimoriadne výnosy	0	0

### 3. Čistý obrat

Čistý obrat Spoločnosti na účely zistenia povinnosti overenia individuálnej účtovnej závierky audítorm [§ 19 ods. 1 písm. a) zákona o účtovníctve] je uvedený v nasledujúcom prehľade:

	2013	2012
Tržby za vlastné výrobky	0	0
Tržby z predaja služieb	3 259 952	3 551 591
Tržby za tovar	0	0
Výnosy zo zákazky	0	0
Výnosy z nehnuteľnosti na predaj	0	0
Iné výnosy súvisiace s bežnou činnosťou	58 144	136 766
<b>Čistý obrat spolu</b>	<b>3 318 096</b>	<b>3 688 357</b>

**I. INFORMÁCIE O NÁKLADOCH****I. Náklady na poskytnuté služby**

Prehľad o nákladoch na poskytnuté služby, ostatných nákladoch na hospodársku činnosť, finančných a mimoriadnych nákladoch:

	2013	2012
<b>Náklady na poskytnuté služby, z toho:</b>	<b>516 218</b>	<b>456 661</b>
<i>Náklady voči audítorovi, audítorskej spoločnosti, z toho:</i>	<i>11 368</i>	<i>9 258</i>
Náklady na overenie individuálnej účtovnej závierky	10 318	9 258
Iné uisťovacie audítorské služby	0	0
Súvisiace audítorské služby	1 050	0
Daňové poradenstvo	0	0
Ostatné neaudítorské služby	0	0
 <i>Ostatné významné položky nákladov za poskytnuté služby, z toho:</i>	 <i>504 850</i>	 <i>447 403</i>
Služby za manažment CCC Management GmbH	147 820	141 300
Nájomné	118 252	101 398
Služby refakturované z CCC Wien GmbH s CCC AG	59 251	34 597
Telekomunikačné služby + Internet	81 137	71 894
Náklady na inzerciu, reklamu	11 284	11 515
Upratovanie priestorov	21 113	17 922
Náklady na cestovné	10 569	14 927
Mobilní operátori	6 992	7 218
Služby CCC Rumunsko	3 320	3 765
Školenia a kurzy	627	6 177
Právne a daňové poradenstvo	2 705	1 817
Náklady na refakturáciu UPC DTH - poštovné	2 633	106
Ostatné	39 148	34 767
 <b>Ostatné významné položky nákladov z hospodárskej činnosti, z toho:</b>	 <b>0</b>	 <b>140</b>
Ostatné náklady na Hospodársku činnosť	0	140
 <b>Finančné náklady, z toho:</b>	 <b>8 101</b>	 <b>3 340</b>
<i>Kurzové straty, z toho:</i>	<i>0</i>	<i>0</i>
Kurzové straty ku dňu, ku ktorému sa zostavuje účtovná závierka	0	0
 <i>Ostatné významné položky finančných nákladov, z toho:</i>	 <i>8 101</i>	 <i>3 340</i>
Nákladové úroky	7 153	2 585
Bankové poplatky	948	755
 <b>Mimoriadne náklady</b>	 <b>0</b>	 <b>0</b>
	0	0

**J. INFORMÁCIE O DANIACH Z PRÍJMOV**

Prevod od teoretickej dane z príjmov k vykázanej dani z príjmov je uvedený v nasledujúcom prehľade:

	2013			2012		
	Základ dane EUR	Daň EUR	Daň %	Základ dane EUR	Daň EUR	Daň %
Výsledok hospodárenia pred zdanením z toho teoretická daň 23 %	223 097		100,00 %	478 301		100,00 %
		51 312	23,00 %		90 877	19,00 %
Daňovo neuзнané náklady	35 556	8 178	3,67 %	49 823	9 466	4,24 %
Výnosy nepodliehajúce dani	-23	-5	0,00 %	-38	-7	0,00 %
Vplyv nevykázanej odloženej daňovej pohľadávky	0	0	0,00 %	0	0	0,00 %
Zmena sadzby dane	0	0	0,00 %	0	0	0,00 %
Iné	0	0	0,00 %	0	0	0,00 %
Umorenie daňovej straty	0	0	0,00 %	0	0	0,00 %
	<u>258 630</u>	<u>59 485</u>	<u>26,66 %</u>	<u>528 085</u>	<u>100 336</u>	<u>20,98 %</u>
<b>Splatná daň</b>		<u>59 485</u>	<u>26,66 %</u>		<u>100 336</u>	<u>20,98 %</u>
Odložená daň		<u>-4 458</u>	<u>-2,00 %</u>		<u>-12 890</u>	<u>-5,78 %</u>
<b>Celková vykázaná daň</b>		<u>55 027</u>	<u>24,67 %</u>		<u>87 446</u>	<u>15,20 %</u>

Ďalšie informácie k odloženým daniam:

	2013	2012
Suma odloženej daňovej pohľadávky účtovanej ako náklad alebo výnos vyplývajúca zo zmeny sadzby dane z príjmov	0	5 103
Suma odloženého daňového záväzku účtovaného ako náklad alebo výnos vyplývajúci zo zmeny sadzby dane z príjmov	1 613	0
Suma odloženej daňovej pohľadávky týkajúca sa umorenia daňovej straty, nevyužitých daňových odpočtov a iných nárokov, ako aj dočasných rozdielov predchádzajúcich účtovných období, ku ktorým sa v predchádzajúcich účtovných obdobiach odložená daňová pohľadávka neúčtovala	0	0
Suma odloženého daňového záväzku, ktorý vznikol z dôvodu neúčtovania tej časti odloženej daňovej pohľadávky v bežnom účtovnom období, o ktorej sa účtovalo v predchádzajúcich účtovných obdobiach	0	0
Suma neuplatneného umorenia daňovej straty, nevyužitých daňových odpočtov a iných nárokov a odpočítateľných dočasných rozdielov, ku ktorým nebola účtovaná odložená daňová pohľadávka	0	0
Suma odloženej dane z príjmov, ktorá sa vzťahuje na položky účtované priamo na účty vlastného imania bez účtovania na účty nákladov a výnosov	0	0

**K. INFORMÁCIE O ÚDAJOCH NA PODSÚVAHOVÝCH ÚČTOCH**

**Najatý majetok**

Spoločnosť má administratívne priestory v nájme od tretej osoby. Nájomná zmluva je uzatvorená do roku 2014 s možnosťou predĺženia nájmu o ďalšie dva roky. Ročné nájomné predstavuje 117 100 EUR.

**L. INFORMÁCIE O INÝCH AKTÍVACH A INÝCH PASÍVACH**

Vzhľadom na to, že mnohé oblasti slovenského daňového práva doteraz neboli dostatočne overené praxou, existuje neistota v tom, ako ich budú daňové orgány aplikovať. Mieru tejto neistoty nie je možné kvantifikovať a zanikne až potom, keď budú k dispozícii právne precedensy, prípadne oficiálne interpretácie príslušných orgánov. Vedenie Spoločnosti si nie je vedomé žiadnych okolností, v dôsledku ktorých by jej vznikol významný náklad.

**M. INFORMÁCIE O PRÍJMOCH A VÝHODÁCH ČLENOV ŠTATUTÁRNYCH ORGÁNOV, DOZORNÝCH ORGÁNOV A INÝCH ORGÁNOV ÚČTOVNEJ JEDNOTKY**

V bežnom účtovnom období neboli členom orgánov spoločnosti poskytnuté žiadne pôžičky, záruky alebo iné formy zabezpečenia, ani finančné prostriedky alebo iné plnenia na súkromné účely členov, ktoré sa vyúčtovávajú.

**N. INFORMÁCIE O EKONOMICKÝCH VZŤAHOCH ÚČTOVNEJ JEDNOTKY A SPRIAZNENÝCH OSÔB**

Spoločnosť uskutočnila v priebehu účtovného obdobia nasledujúce transakcie so spriaznenými osobami.

Spriaznená osoba	Hodnotové vyjadrenie	
	2013	2012
a	c	d
<b>Transakcie s materským podnikom, sesterskými a dcérskymi podnikmi:</b>		
<b>Služby za manažment</b>		
CCC Management GmbH, Viedeň	147 820	141 300
<b>Refakturácia nákladov pre manažment</b>		
Jeroen Hollestele Call center Director	0	78 000
<b>Úrokové náklady</b>		
CCC AG, Viedeň	7 153	2 585
<b>Poskytnuté call center služby</b>		
CCC Wien GmbH, Viedeň	186 633	312 433
CCC Berlin GmbH Berlin	1 005 466	1 121 880
<b>Prijaté call center služby</b>		
CCC, s.r.l., Bukurešť	3 320	3 766
CCC Wien GmbH, Viedeň	59 250	34 597

Spoločnosť neuskutočnila také transakcie so spriaznenými osobami, ktoré sa neuzavreli na základe obvyklých obchodných podmienok.

**O. INFORMÁCIE O SKUTOČNOSTIACH, KTORÉ NASTALI PO DNI, KU KTORÉMU SA ZOSTAVUJE ÚČTOVNÁ ZÁVIERKA, DO DŇA ZOSTAVENIA ÚČTOVNEJ ZÁVIERKY**

Po dni, ku ktorému sa zostavuje účtovná závierka, nenastali žiadne udalosti, ktoré by mali významný vplyv na verné zobrazenie skutočností, ktoré sú predmetom účtovníctva.

**P. INFORMÁCIE O VLASTNOM IMANÍ**

Prehľad o pohybe vlastného imania v priebehu účtovného obdobia je uvedený v nasledujúcom prehľade:

a	Bežné účtovné obdobie				Stav k 31.12.2013 f
	Stav k 1.1.2013 b	Prírastky c	Úbytky d	Presuny e	
Základné imanie	6 639	0	0	0	6 639
Vlastné akcie a vlastné obchodné podiely	0	0	0	0	0
Zmena základného imania	0	0	0	0	0
Pohľadávky za upísané vlastné imanie	0	0	0	0	0
Emisné ážlo	0	0	0	0	0
Ostatné kapitálové fondy	0	0	0	0	0
Zákonný rezervný fond (nedeliteľný fond) z kapitálových vkladov	0	0	0	0	0
Oceňovacie rozdiely z precenenia majetku a záväzkov	0	0	0	0	0
Oceňovacie rozdiely z kapitálových účastí	0	0	0	0	0
Oceňovacie rozdiely z precenenia pri zlúčení, splynutí a rozdelení	0	0	0	0	0
Zákonný rezervný fond	664	0	0	0	664
Nedeliteľný fond	0	0	0	0	0
Štatútárne fondy a ostatné fondy	0	0	0	0	0
Nerozdelený zisk minulých rokov	294 412	0	294 412	235 266	235 266
Neuhradená strata minulých rokov	0	0	0	0	0
Výsledok hospodárenia bežného účtovného obdobia	390 854	168 070	155 588	-235 266	168 070
Ostatné položky vlastného imania	0	0	0	0	0
Účet 491 - Vlastné imanie fyzickej osoby - podnikateľa	0	0	0	0	0
<b>Spolu</b>	<b>692 569</b>	<b>168 070</b>	<b>450 000</b>	<b>0</b>	<b>410 639</b>

Prehľad o pohybe vlastného imania za predchádzajúce účtovné obdobie je uvedený v nasledujúcej tabuľke:

a	Bežné účtovné obdobie				Stav k 31.12.2012 f
	Stav k 1.1.2012 b	Prírastky c	Úbytky d	Presuny e	
Základné imanie	6 639	0	0	0	6 639
Vlastné akcie a vlastné obchodné podiely	0	0	0	0	0
Zmena základného imania	0	0	0	0	0
Pohľadávky za upísané vlastné imanie	0	0	0	0	0
Emisné ážio	0	0	0	0	0
Ostatné kapitálové fondy	0	0	0	0	0
Zákonný rezervný fond (nedeliteľný fond) z kapitálových vkladov	0	0	0	0	0
Oceňovacie rozdiely z precenenia majetku a záväzkov	0	0	0	0	0
Oceňovacie rozdiely z kapitálových účastín	0	0	0	0	0
Oceňovacie rozdiely z precenenia pri zlúčení, splynutí a rozdelení	0	0	0	0	0
Zákonný rezervný fond	664	0	0	0	664
Nedeliteľný fond	0	0	0	0	0
Štatutárne fondy a ostatné fondy	0	0	0	0	0
Nerozdelený zisk minulých rokov	604 283	0	500 000	190 129	294 412
Neuhradená strata minulých rokov	0	0	0	0	0
Výsledok hospodárenia bežného účtovného obdobia	190 129	390 854	0	-190 129	390 854
Ostatné položky vlastného imania	0	0	0	0	0
Účet 491 - Vlastné imanie fyzickej osoby - podnikateľa	0	0	0	0	0
<b>Spolu</b>	<b>801 715</b>	<b>390 854</b>	<b>500 000</b>	<b>0</b>	<b>692 569</b>

Účtovný zisk za rok 2012 bol rozdelený takto:

	2012
Účtovný zisk	390 854
<b>Rozdelenie účtovného zisku</b>	<b>2013</b>
Prídel do zákonného rezervného fondu	0
Prídel do štatutárnych a ostatných fondov	0
Prídel do sociálneho fondu	0
Prídel na zvýšenie základného imania	0
Úhrada straty minulých období	0
Prevod do nerozdeleného zisku minulých rokov	235 266
Rozdelenie podielu na zisku spoločníkom	155 588
Iné	0
<b>Spolu</b>	<b>390 854</b>

O rozdelení výsledku hospodárenia za účtovné obdobie 2013 vo výške 168 070 EUR rozhodne valné zhromaždenie. Návrh štatutárneho orgánu valnému zhromaždeniu je takýto:  
- prevod na nerozdelený zisk minulých rokov 168 070 EUR.

Povinný prídelenie do zákonného rezervného fondu nie je potrebný, pretože zákonný rezervný fond už dosiahol svoju maximálnu hranicu stanovenú v právnych predpisoch a v spoločenskej zmluve.

**Q. PREHLAD PEŇAŽNÝCH TOKOV K 31. DECEMBRU 2013**

	2013 EUR	2012 EUR
<b>Peňažné toky z prevádzkovej činnosti</b>		
Peňažné toky z prevádzky	510 694	483 908
Zaplatené úroky	-1 561	-1 023
Prijaté úroky	22	38
Zaplatená daň z príjmov	-174 220	-9 266
Vyplatené dividendy	-210 000	-500 000
Peňažné toky pred mimoriadnymi položkami	124 935	-26 343
Príjmy z mimoriadnych položiek	0	0
<b>Čisté peňažné toky z prevádzkovej činnosti</b>	<b>124 935</b>	<b>-26 343</b>
<b>Peňažné toky z investičnej činnosti</b>		
Nákup dlhodobého majetku	-49 128	-91 703
Príjmy z predaja dlhodobého majetku	0	0
<b>Čisté peňažné toky z investičnej činnosti</b>	<b>-49 128</b>	<b>-91 703</b>
<b>Peňažné toky z finančnej činnosti</b>		
Peňažné toky vo vlastnom imaní	0	0
Príjmy z úverov/pôžičiek	0	0
Splátky dlhodobých záväzkov	0	0
Splátky prijatých úverov/pôžičiek	0	0
<b>Čisté peňažné toky z finančnej činnosti</b>	<b>0</b>	<b>0</b>
(Úbytok) prírastok peňažných prostriedkov a peňažných ekvivalentov	75 807	-118 046
Peňažné prostriedky a peňažné ekvivalenty na začiatku roka	311 117	429 163
<b>Peňažné prostriedky a peňažné ekvivalenty na konci roka</b>	<b>386 924</b>	<b>311 117</b>

	2013 EUR	2012 EUR
<b>Čistý zisk (pred odpočítaním úrokových, daňových a mimoriadnych položiek)</b>	230 228	480 848
<b>Úpravy o nepeňažné operácie:</b>		
Odpisy dlhodobého hmotného a nehmotného majetku	54 040	75 435
Opravná položka k pohľadávkam	0	0
Opravná položka k zásobám	0	0
Nerealizované kurzové straty	0	0
Nerealizované kurzové zisky	0	0
Rezervy	20 461	14 085
Strata z predaja dlhodobého majetku	0	0
Iné nepeňažné operácie	0	0
Zisk z prevádzky pred zmenou pracovného kapitálu	304 729	570 368
<b>Zmena pracovného kapitálu:</b>		
Úbytok (prírastok) pohľadávok z obchodného styku a iných pohľadávok (vrátane časového rozlíšenia aktív)	335 107	-196 441
Úbytok (prírastok) zásob		0
(Úbytok) prírastok záväzkov (vrátane časového rozlíšenia pasív)	-129 142	109 981
<b>Peňažné toky z prevádzky</b>	<b>510 694</b>	<b>483 908</b>

### Peňažné prostriedky

Peňažnými prostriedkami (angl. cash) sa rozumie peňažné hotovosti, ekvivalenty peňažných hotovostí, peňažné prostriedky na bežných účtoch v bankách, kontokorentný účet a časť zostatku účtu Peniaze na ceste, ktorý sa viaže na prevod medzi bežným účtom a pokladnicou alebo medzi dvoma bankovými účtami.

### Peňažné ekvivalenty

Peňažnými ekvivalentmi (angl. cash equivalents) sa rozumie krátkodobý finančný majetok zameniteľný za vopred známu sumu peňažných prostriedkov, pri ktorom nie je riziko výraznej zmeny jeho hodnoty v najbližších troch mesiacoch odo dňa, ku ktorému sa zostavuje účtovná závierka, napríklad termínované vklady na bankových účtoch, ktoré sú uložené najviac na trojmesačnú výpovednú lehotu, likvidné cenné papiere určené na obchodovanie, prioritné akcie obstarané účtovnou jednotkou, ktoré sú splatné do troch mesiacov odo dňa, ku ktorému sa zostavuje účtovná závierka.