

**Nemocnica s poliklinikou sv. Barbory  
Rožňava, a.s.**

**DODATOK SPRÁVY AUDÍTORA  
O OVERENÍ SÚLADU  
VÝROČNEJ SPRÁVY S ÚČTOVNOU  
ZÁVIERKOU V ZMYSLE ZÁKONA  
Č. 540/2007 Z.Z. § -U 23 ODSEK 5**

**31. DECEMBER 2014**

## **DODATOK SPRÁVY AUDÍTORA o overení súladu výročnej správy s účtovnou závierkou v zmysle zákona č. 540/2007 Z. z., § 23 ods. 5**

Akcionárom a predstavenstvu spoločnosti Nemocnica s poliklinikou sv. Barbory Rožňava, a.s.:

- I. Overili sme účtovnú závierku spoločnosti Nemocnica s poliklinikou sv. Barbory Rožňava, a.s. (ďalej len „spoločnosť“) k 31. decembru 2014 uvedenú v prílohe k výročnej správe, ku ktorej sme dňa 18. júna 2015 vydali správu audítora v nasledujúcom znení:

### **SPRÁVA NEZÁVISLÉHO AUDÍTORA**

Akcionárom a predstavenstvu spoločnosti Nemocnica s poliklinikou sv. Barbory Rožňava, a.s.:

Uskutočnili sme audit priloženej účtovnej závierky spoločnosti Nemocnica s poliklinikou sv. Barbory Rožňava, a.s. (ďalej len „spoločnosť“), ktorá zahŕňa súvahu k 31. decembru 2014, výkaz ziskov a strát za rok, ktorý sa skončil k uvedenému dátumu a poznámky, ktoré obsahujú prehľad významných účtovných postupov a iné doplňujúce informácie.

#### **Zodpovednosť štatutárneho orgánu spoločnosti za účtovnú závierku**

Štatutárny orgán spoločnosti zodpovedá za zostavenie a verné zobrazenie tejto účtovnej závierky v súlade

so slovenským zákonom o účtovníctve č. 431/2002 Z. z. v znení neskorších predpisov (ďalej len „zákon o účtovníctve“) a za interné kontroly, ktoré štatutárny orgán spoločnosti považuje za potrebné pre zostavenie účtovnej závierky, aby neobsahovala významné nesprávnosti z dôvodu podvodu alebo chyby.

#### **Zodpovednosť audítora**

Našou zodpovednosťou je vyjadriť názor na túto účtovnú závierku na základe nášho auditu. Audit sme uskutočnili v súlade s Medzinárodnými audítorskými štandardmi. Na základe týchto štandardov sme povinní spĺňať etické normy a naplánovať a vykonať audit tak, aby sme získali primerané uistenie, že účtovná závierka neobsahuje významné nesprávnosti.

Audit zahŕňa vykonanie audítorských postupov s cieľom získať audítorské dôkazy o sumách a skutočnostiach zverejnených v účtovnej závierke. Výber audítorských postupov závisí od úsudku audítora vrátane zhodnotenia rizík, že účtovná závierka obsahuje významné nesprávnosti z dôvodu podvodu alebo chyby. Pri hodnotení týchto rizík audítora posudzuje vnútorné kontroly spoločnosti týkajúce sa zostavenia a verného zobrazenia účtovnej závierky. Cieľom posúdenia vnútorných kontrol spoločnosti je navrhnúť vhodné audítorské postupy za daných okolností, nie vyjadriť názor na účinnosť týchto vnútorných kontrol. Audit ďalej obsahuje zhodnotenie vhodnosti použitých účtovných postupov a primeranosti účtovných odhadov štatutárneho orgánu spoločnosti, ako aj zhodnotenie prezentácie účtovnej závierky ako celku.

Sme presvedčení, že získané audítorské dôkazy poskytujú dostatočný a primeraný základ na vyjadrenie nášho názoru.

#### **Názor**

Podľa nášho názoru, účtovná závierka zobrazuje verne vo všetkých významných súvislostiach finančnú situáciu spoločnosti Nemocnica s poliklinikou sv. Barbory Rožňava, a.s. k 31. decembru 2014 a výsledky jej hospodárenia za rok, ktorý sa skončil k uvedenému dátumu, v súlade so zákonom o účtovníctve.

#### **Zdôraznenie skutočností**

Upozorňujeme na poznámku C. a) účtovnej závierky, ktorá popisuje finančnú situáciu spoločnosti. Schopnosť spoločnosti nepretržite pokračovať vo svojej činnosti závisí od zachovania dostatočnej úrovne prevádzkového financovania a finančnej podpory zo strany jej hlavnej materskej spoločnosti. Náš názor nie je vzhľadom na túto skutočnosť modifikovaný.

II. Overili sme tiež súlad výročnej správy s vyššie uvedenou účtovnou závierkou. Za správnosť zostavenia výročnej správy je zodpovedný štatutárny orgán spoločnosti. Našou úlohou je vydať na základe overenia názor o súlade výročnej správy s účtovnou závierkou.

Overenie sme vykonali v súlade s Medzinárodnými audítorskými štandardmi. Tieto štandardy požadujú, aby audítor naplánoval a vykonal overenie tak, aby získal primerané uistenie, že informácie uvedené vo výročnej správe, ktoré sú predmetom zobrazenia v účtovnej závierke, sú vo všetkých významných súvislostiach v súlade s príslušnou účtovnou závierkou. Informácie uvedené vo výročnej správe na stranách 2 - 12 sme posúdili s informáciami uvedenými v účtovnej závierke k 31. decembru 2014. Údaje a informácie iné ako účtovné informácie získané z účtovnej závierky a účtovných kníh sme neoverovali. Sme presvedčení, že vykonané overenie poskytuje dostatočný a primeraný základ na vyjadrenie názoru audítora.

Podľa nášho názoru účtovné informácie uvedené vo výročnej správe sú vo všetkých významných súvislostiach v súlade s hore uvedenou účtovnou závierkou zostavenou k 31. decembru 2014.

Bratislava 8. septembra 2015

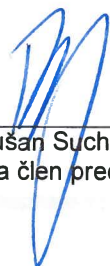


Deloitte Audit s.r.o.  
Licencia SKAu č. 014



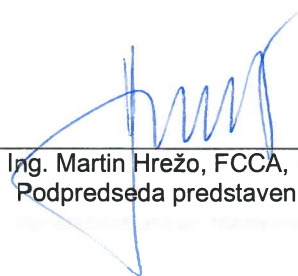
Ing. Miloš Martončík, FCCA  
zodpovedný audítor  
Licencia SKAu č. 948

## VÝROČNÁ SPRÁVA NEMOCNICE S POLIKLINIKOU SV. BARBORY ROŽŇAVA, A.S. ZA ROK 2014



---

MUDr. Dušan Suchý  
Riaditeľ nemocnice a člen predstavenstva



---

Ing. Martin Hrežo, FCCA, MBA  
Podpredseda predstavenstva

## Obsah

1. Základné údaje o Spoločnosti .....	2
1.1 Predmet činnosti .....	2
1.2 Členovia orgánov .....	3
1.3 Štruktúra akcionárov.....	3
1.4 Organizačná zložka v zahraničí.....	3
1.5 Zamestnanci .....	3
2. Vývoj činnosti, finančná situácia Spoločnosti a doplňujúce informácie o uplynulom vývoji hospodárenia.....	5
2.1 Vývoj činnosti.....	5
2.2 Hlavné ekonomické ukazovatele .....	7
2.3 Ukazovatele finančnej situácie.....	8
2.4 Ukazovatele efektívnosti hospodárenia.....	8
2.5 Investičná činnosť.....	11
2.6 Náklady na činnosť v oblasti výskumu a vývoja.....	11
3. Predpokladaný budúci vývoj činnosti Spoločnosti.....	11
4. Návrh na rozdelenie zisku.....	12
5. Udalosti osobitného významu, ktoré nastali po skončení účtovného obdobia, za ktoré sa vyhotovuje výročná správa .....	12
6. Nadobudnutie vlastných akcií, dočasných listov, obchodných podielov a akcií, dočasných listov a obchodných podielov materskej účtovnej jednotky .....	12
7. Vplyv na životné prostredie .....	12
8. Vplyv na zamestnanosť .....	12

## PRÍLOHY:

Účtovná závierka za rok 2014:

    Súvaha k 31.12.2014

    Výkaz ziskov a strát k 31.12.2014

    Poznámky k účtovnej závierke zostavenej k 31.12.2014

## 1. Základné údaje o Spoločnosti

Názov Spoločnosti:	Nemocnica s poliklinikou sv. Barbory Rožňava, a.s.
Sídlo Spoločnosti:	Ul. Špitálska 1, 048 01 Rožňava
IČO:	36 597 341
Právna forma:	akciová spoločnosť
Rok založenia Spoločnosti:	2005
Deň zápisu do obchodného registra:	7. september 2005
Zápis v obchodnom registri:	Okresný súd Košice I, oddiel: Sa, vložka č. 1348/V

### 1.1 Predmet činnosti

Po fáze registrácie bolo prijaté pre akciovú spoločnosť rozhodnutie Košického samosprávneho kraja č. 3518/2005-RU20-22991 o povolení na prevádzkovanie všeobecnej nemocnice zo dňa 12. októbra 2005. Po vydaní povolenia na poskytovanie zdravotnej starostlivosti Spoločnosť začala vykonávať svoju činnosť od 1. decembra 2005.

Hlavné činnosti Spoločnosti podľa výpisu z obchodného registra:

- prevádzkovanie všeobecnej nemocnice,
- prevádzkovanie zariadení slúžiacich na regeneráciu a rekondíciu,
- doprava do zdravotníckeho zariadenia alebo zo zdravotníckeho zariadenia,
- stravovacie služby,
- kúpa tovaru na účely jeho predaja konečnému spotrebiteľovi (maloobchod) v rozsahu voľnej živnosti,
- pranie a chemické čistenie prádla,
- prieskum trhu a verejnej mienky,
- ekonomické a organizačné poradenstvo,
- reklamná činnosť,
- sprostredkovateľská činnosť v rozsahu voľnej živnosti,
- prenájom motorových vozidiel, nebytových priestorov, hnutelných a nehnuteľných vecí v rozsahu voľných živností, spotrebného tovaru, výpočtovej techniky a technológií,
- organizovanie školení, seminárov a vzdelávacích podujatí v rozsahu voľnej živnosti.

## Výročná správa Nemocnice s poliklinikou sv. Barbory Rožňava, a.s. za rok 2014

### 1.2 Členovia orgánov

Orgán	Funkcia	Meno
Správna rada	Predseda	Ing. Ľuboš Lopatka , PhD. (od 20.5.2013)
	Podpredseda	Ing. Martin Hrežo , FCCA, MBA (od 20.5.2014)
	Podpredseda	Ing. Juraj Mičko (od 23.3.2012 do 20.5.2014)
	Člen	Mgr. Ján Janovčík (od 20.5.2013)
	Člen	MUDr. Igor Pramuk , MPH (od 20.5.2013)
Dozorná rada	Člen	MUDr. Dušan Suchý (od 23.3.2012)
	Predseda	JUDr. Jana Havrilová (od 20.5.2013)
	Podpredseda	Karol Horník (od 10.12.2012)
	Člen	MUDr. Milan Praslička , PhD. (od 24.03.2010)
	Člen	Zuzana Šimčáková (od 24.03.2010)
	Člen	MUDr. Miroslav Halecký (od 19.3.2013)
	Člen	Mgr. Dana Miňová , PhD. (od 20.5.2014)
Vedenie	Člen	Ing. Martin Hrežo , FCCA, MBA (od 10.12.2012 do 20.5.2014)
	Riaditeľ nemocnice	MUDr. Dušan Suchý
	Námestník LPS	MUDr. Anton Paľovčík, MPH (od 1.10.2013)
	Námestníčka OŠE	Mgr. Alena Kačalová

### 1.3 Štruktúra akcionárov

Spoločník, akcionár	Výška podielu na základnom imaní		Podiel na hlasovacích právach v %	Iný podiel na ostatných položkách VI ako na ZI v %
	absolútne	v %		
a	b	c	d	e
Svet zdravia, a.s.	33 193,92	100%	100,00%	0
<b>Spolu</b>	<b>33 193,92</b>	<b>100,00%</b>	<b>100,00%</b>	<b>0</b>

Počas roka 2014 nedošlo k zmene v štruktúre akcionárov.

### 1.4 Organizačná zložka v zahraničí

Spoločnosť nemá a ani neplánuje v budúcnosti zriadiť organizačnú zložku v zahraničí.

### 1.5 Zamestnanci

V roku 2014 došlo k zmene počtu zamestnancov, čo je zrejmé z nasledujúceho prehľadu podľa jednotlivých kategórií zamestnancov. K zmene v štruktúre jednotlivých kategórií zamestnancov prispel hlavne projekt nahrádzania sestier zdravotníckymi asistentmi pri menej odborných činnostiach, čo viedlo k zníženiu stavu sestier a zvýšeniu stavu ostatných zdravotníckych zamestnancov v porovnaní s rokom 2013. Vplyvom outsourcingu pracovne sa znížili stavy na robotníckych pozíciách oproti roku 2013.

## Výročná správa Nemocnice s poliklinikou sv. Barbory Rožňava, a.s. za rok 2014

Názov položky	Stav k 31.12.2014	Stav k 31.12.2013
Priemerný prepočítaný počet zamestnancov	424	428
Stav zamestnancov ku dňu, ku ktorému sa zostavuje účtovná zvierka, z toho:		
počet vedúcich zamestnancov	410	440
	28	29

Prehľad počtu zamestnancov podľa jednotlivých kategórií vo fyzických osobách bez mimo evidenčného stavu je uvedený v nasledujúcej tabuľke.

	Počet zamestnancov	
	fyz. os. k 31.12.2014	fyz. os. k 31.12.2013
Lekári	65	71
Sestry	194	208
Ostatný zdrav. personál	92	82
THP	59	70
<b>Spolu</b>	<b>410</b>	<b>431</b>

## 2. Vývoj činnosti, finančná situácia Spoločnosti a doplňujúce informácie o uplynulom vývoji hospodárenia

### 2.1 Vývoj činnosti

Spoločnosť bola založená za účelom zabezpečenia poskytovania zdravotnej starostlivosti a jej poslaním je zabezpečovanie liečebno-preventívnej starostlivosti pre spádovú oblasť.

Spoločnosť ďalej vykonáva činnosti súvisiace s predmetom podnikania vymedzené stanovami a výpisom z obchodného registra ako sú prevádzkovanie všeobecnej nemocnice v rozsahu podľa povolenia na poskytovanie zdravotnej starostlivosti udeleného Košickým samosprávnym krajom v zmysle všeobecne záväzných právnych predpisov a podnikanie podľa zákona o živnostenskom podnikaní v zmysle všeobecne záväzných právnych predpisov a v rozsahu podľa výpisu z obchodného registra a živnostenského povolenia.

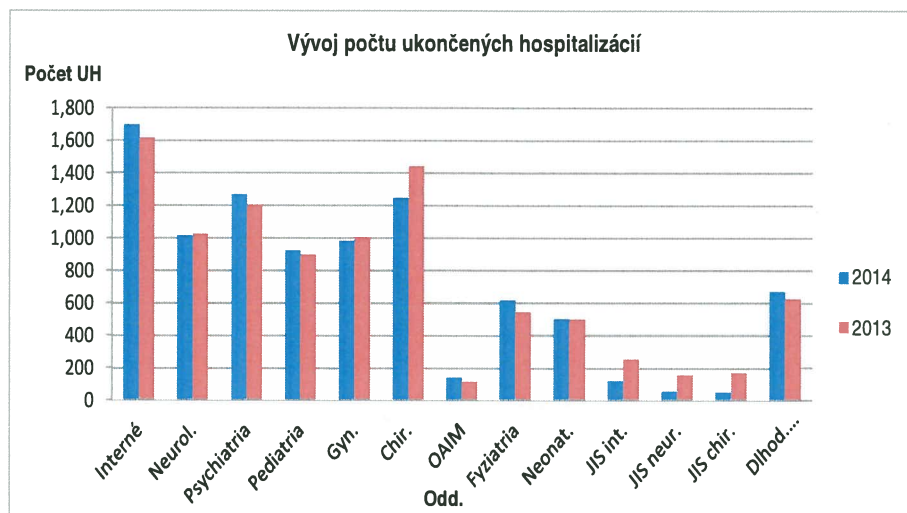
### Ústavná zdravotná starostlivosť

Lôžkovú časť k 31.12.2014 tvorilo 423 lôžok, čo je nárast o 22 lôžok v porovnaní s rokom 2013. Tento nárast bol spôsobený predovšetkým zvýšením počtu lôžok na oddelení psychiatrie (nárast o 31 lôžok v porovnaní s rokom 2013).

Štruktúra posteľového fondu v nemocničnej zložke (skutočne využívané postele) je uvedená v nasledujúcej tabuľke.

Oddelenie	Počet lôžok	
	k 31.12.2014	k 31.12.2013
Interné	45	45
Psychiatria	55	50
Psychiatrická liečebňa	102	76
Anesteziológia a intenzívna medicína	4	6
Neurológia	28	28
Pediatrica	36	36
Gynekológia	25	25
Chirurgia	50	50
Fyziatria, balneológia a liečebná rehabilitácia	20	20
Neonatólogia	10	10
Dlhodobó chorých	40	40
JIS interná	3	5
JIS neurologická	2	5
JIS chirurgická	3	5
<b>Spolu</b>	<b>423</b>	<b>401</b>

Vývoj počtu ukončených hospitalizácií podľa oddelení bez doprovodov je uvedený v tabuľke a grafe nižšie.



	Interné	Neurol.	Psychiatria	Pediatria	Gyn.	Chir.	OAIM	Fyziatria	Neonat.	JIS int.	JIS neur.	JIS chir.	Dihod. chorych
2014	1,698	1,014	1,268	922	984	1,246	145	615	501	125	59	55	670
2013	1,618	1,024	1,203	897	1,005	1,441	118	542	500	258	160	174	624

V roku 2014 celkový počet ukončených hospitalizácií dosiahol 9 302. V roku 2013 to bolo 9 564 ukončených hospitalizácií, čo je pokles o 262 hospitalizácií oproti roku 2013.

#### Ambulantná zdravotná starostlivosť

Ambulantná starostlivosť je poskytovaná na 20 ambulanciách. Ambulantnú starostlivosť poskytujeme v týchto odbornostiach:

- Dermatovenerológia,
- Vnútorné lekárstvo,
- Gastroenterológia,
- Hematológia a transfuziológia,
- Anesteziológia a intenzívna medicína,
- Infektológia,
- Neurológia,
- Pneumológia a ftizológia,
- Onkológia v gynekológii,
- Onkológia v chirurgii,
- Fyziatria, balneológia a liečebná rehabilitácia,
- Klinická imunológia a alergológia,
- Gynekológia a pôrodníctvo,
- Chirurgia,
- Úrazová chirurgia,
- Klinická onkológia,
- Otorinolaryngológia,
- Psychiatrický stacionár,
- Psychiatria I.,
- Plánované rodičovstvo a antikoncepcia.

#### Špecializovaná ambulantná starostlivosť – stacionárne

- Stacionár v odbornom zameraní psychiatria.

#### Špecializovaná jednodňová zdravotná starostlivosť

Jednodňová zdravotná starostlivosť sa poskytuje v rámci úrazovej chirurgie. V roku 2014 bolo zaznamenaných 60 ukončených hospitalizácií na úrazovej chirurgii v rámci jednodňovej zdravotnej starostlivosti.

## Výročná správa Nemocnice s poliklinikou sv. Barbory Rožňava, a.s. za rok 2014

### Spoločné vyšetrovacie a liečebné zložky

Nemocnica s poliklinikou sv. Barbory Rožňava, a.s. poskytuje zdravotnú starostlivosť v spoločných vyšetrovacích a liečebných zložkách v nasledujúcich odboroch:

- Rádiológia,
- Fyziatria, balneológia a liečebná rehabilitácia,
- Klinická hematológia a transfuziológia,
- Počítačová tomografia.

### 2.2 Hlavné ekonomické ukazovatele

V eurách	31.12.2014	31.12.2013
<b>Spolu majetok</b>	<b>2 461 860</b>	<b>2 379 446</b>
<b>Neobežný majetok</b>	<b>214 877</b>	<b>278 955</b>
Dlhodobý nehmotný majetok	1 839	2 299
Dlhodobý hmotný majetok	213 038	276 656
Dlhodobý finančný majetok	0	0
<b>Obežný majetok</b>	<b>2 244 593</b>	<b>2 098 307</b>
Zásoby	174 120	221 078
Dlhodobé pohľadávky	257 607	281 170
Krátkodobé pohľadávky	1 785 333	1 576 232
Finančné účty	27 533	19 827
<b>Časové rozlíšenie</b>	<b>2 390</b>	<b>2 184</b>
<b>Spolu vlastné imanie a záväzky</b>	<b>2 461 860</b>	<b>2 379 446</b>
<b>Vlastné imanie</b>	<b>-3 433 658</b>	<b>-3 464 928</b>
Základné imanie	33 194	33 194
Kapitálové fondy	980 719	980 719
Fondy zo zisku	6 638	3 319
Výsledok hospodárenia minulých rokov	-4 485 480	-4 869 840
Výsledok hospodárenia za účtovné obdobie po zdanení	31 271	387 680
<b>Záväzky</b>	<b>5 820 451</b>	<b>5 828 933</b>
Rezervy	1 880 418	273 428
Dlhodobé záväzky	18 687	50 877
Krátkodobé záväzky	3 921 346	5 504 628
<b>Krátkodobé finančné výpomoci</b>	<b>0</b>	<b>0</b>
<b>Bankové úvery</b>	<b>0</b>	<b>0</b>
<b>Časové rozlíšenie</b>	<b>75 067</b>	<b>15 441</b>

Spoločnosť v roku 2014 pokračovala vo zvyšovaní efektívnosti a dosiahla zisk vo výške 31 271 EUR, čo však predstavuje pokles oproti roku 2013 o 356 409 EUR. Analýza nákladov a výnosov je uvedená nižšie.

## Výročná správa Nemocnice s poliklinikou sv. Barbory Rožňava, a.s. za rok 2014

### 2.3 Ukazovatele finančnej situácie

	31.12.2014	31.12.2013
Celková zadlženosť	236,42%	244,97%
Dlhodobá zadlženosť	0,76%	2,14%
Okamžitá likvidita	0,01	0,00
Bežná likvidita	0,46	0,29
Celková likvidita	0,51	0,33

*Celková zadlženosť = záväzky / spolu majetok*

*Dlhodobá zadlženosť = (dlhodobé záväzky + bankové úvery dlhodobé) / spolu majetok*

*Okamžitá likvidita = finančné účty / (krátkodobé záväzky + bežné bankové úvery + krátkodobé finančné výpomoci)*

*Bežná likvidita = (finančné účty + krátkodobé pohľadávky) / (krátkodobé záväzky + bežné bankové úvery + krátkodobé finančné výpomoci)*

*Celková likvidita = (finančné účty + krátkodobé pohľadávky + zásoby) / (krátkodobé záväzky + bežné bankové úvery + krátkodobé finančné výpomoci)*

### 2.4 Ukazovatele efektívnosti hospodárenia

	31.12.2014	31.12.2013
Rentabilita celkového kapitálu ROA	8%	25%
Rentabilita tržieb	0%	4%
Rentabilita základného imania	94%	1168%
Rentabilita vlastného kapitálu ROE	-1%	-11%

*Rentabilita celkového kapitálu ROA = (výsl. hospodárenia za účtovné obdobie + nákladové úroky) / spolu vlastné imanie a záväzky*

*Rentabilita tržieb = výsl. hospodárenia za účtovné obdobie / (tržby z predaja tovaru + tržby z predaja vlastných výrobkov a služieb)*

*Rentabilita základného imania = výsl. hospodárenia za účtovné obdobie / základné imanie*

*Rentabilita vlastného kapitálu ROE = výsl. hospodárenia za účtovné obdobie / vlastné imanie*

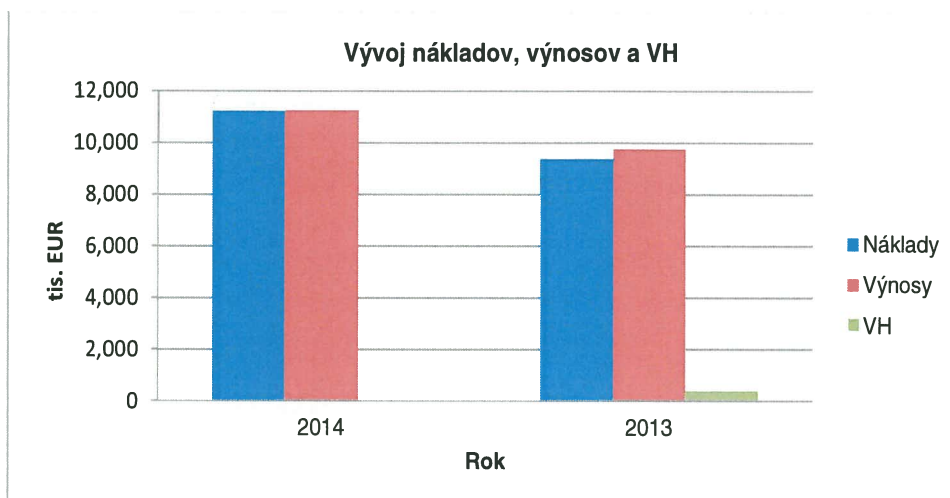
Spoločnosť mala v roku 2014 podpísané zmluvy so všetkými poisťovňami. Celkové výnosy predstavovali čiastku 11,3 mil. EUR. Tržby od poisťovní predstavovali spolu 9,9 mil. EUR, čo v celkovom obrate nemocnice predstavuje 88%. Z ostatných výnosov to boli hlavne tržby z podnikateľskej činnosti za podnájom, platené zdravotné výkony a pod.

Celkové náklady predstavovali čiastku 11,2 mil. EUR. Najvyššiu položku predstavujú osobné náklady, ktoré tvorili spolu až 54% z celkových nákladov. K ďalším významným nákladovým položkám patria lieky a ŠZM (8% z celkových nákladov), energie (6% celkových nákladov) a odpisy (do 1%).

Nemocnica ukončila hospodárenie za rok 2014 so ziskom vo výške 31 271 EUR.

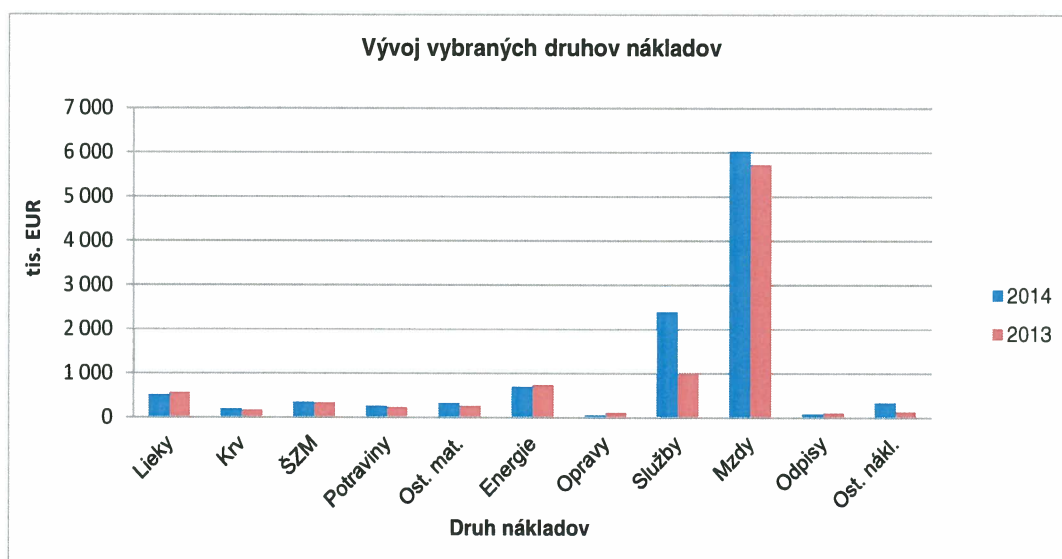
## Výročná správa Nemocnice s poliklinikou sv. Barbory Rožňava, a.s. za rok 2014

Vývoj nákladov, výnosov a výsledku hospodárenia je uvedený v nasledujúcej tabuľke a grafe.



	2014	2013
Náklady	11,228,260	9,370,238
Výnosy	11,259,531	9,757,918
VH	31,271	387,680

Vývoj vybraných druhov nákladov je uvedený v tabuľke a grafe nižšie.

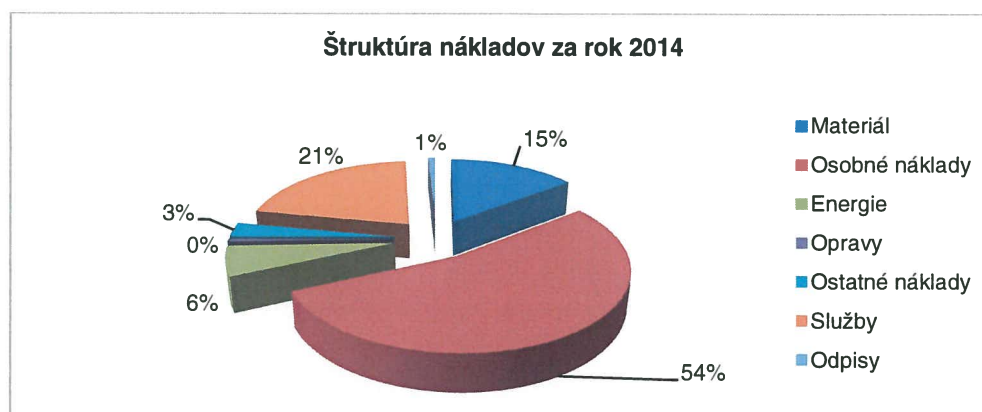


	Lieky	Krv	ŠZM	Potraviny	Ost. mat.	Energie	Opravy	Služby	Mzdy	Odpisy	Ost. nákl.
2014	514 151	191 345	346 149	268 418	322 029	689 968	57 610	2 391 523	6 021 354	89 583	336 129
2013	564 634	165 166	331 253	227 918	263 206	740 330	115 745	1 003 049	5 719 013	107 672	132 252

## Výročná správa Nemocnice s poliklinikou sv. Barbory Rožňava, a.s. za rok 2014

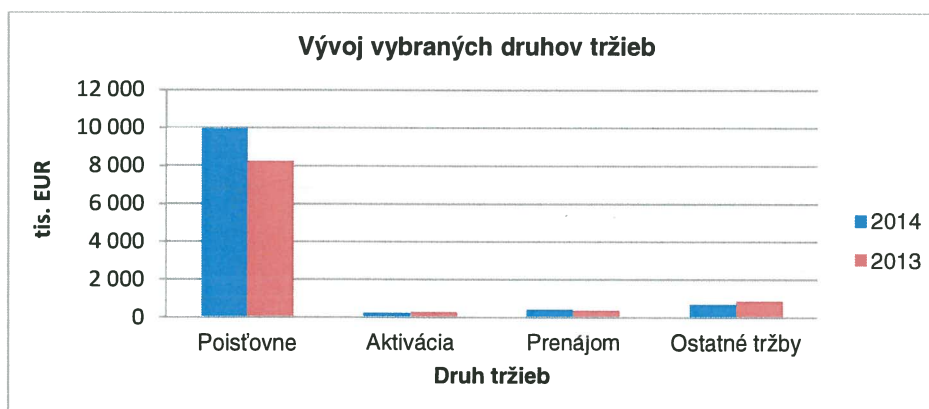
Celkové náklady v roku 2014 vzrástli o 1,86 mil. EUR v porovnaní s rokom 2013. Najvýznamnejší dopad na náraste nákladov mali služby (nárast o 1,39 mil. EUR v porovnaní s rokom 2013), mzdové náklady (nárast o 302 tis. EUR v porovnaní s rokom 2013) a ostatné náklady (nárast o 204 tis. EUR v porovnaní s rokom 2013). Vyššia spotreba bola zaznamenaná aj pri spotrebe ostatného materiálu (59 tis. EUR v porovnaní s rokom 2013), potravín (nárast o 41 tis. EUR), krvi (nárast o 26 tis. EUR) a ŠZM (nárast o 15 tis. EUR v porovnaní s rokom 2013). Naopak nižšia spotreba sa prejavila pri energiách (pokles o 50 tis. EUR v porovnaní s rokom 2013), opravách (pokles o 58 tis. EUR), pri spotrebe liekov (pokles o 50 tis. EUR) a zároveň sa náklady znížili aj vplyvom poklesu odpisov (pokles o 18 tis. EUR).

Štruktúra nákladov je uvedená v grafe nižšie.



Najvyšší podiel na nákladoch majú osobné náklady, ktoré predstavujú až 54% podiel z celkových nákladov. Rozhodujúci podiel v spotrebe materiálu patrí liekom a ŠZM, ktoré predstavujú 52% celkovej spotreby materiálu. Podiel služieb na celkových nákladoch je 21%, podiel energií je 6%, podiel spotreby materiálu je 15% a podiel ostatných nákladov sú 3%. Odpisy predstavujú necelé 1% z celkových nákladov roku 2014.

Vývoj vybraných druhov tržieb je uvedený v grafe nižšie.

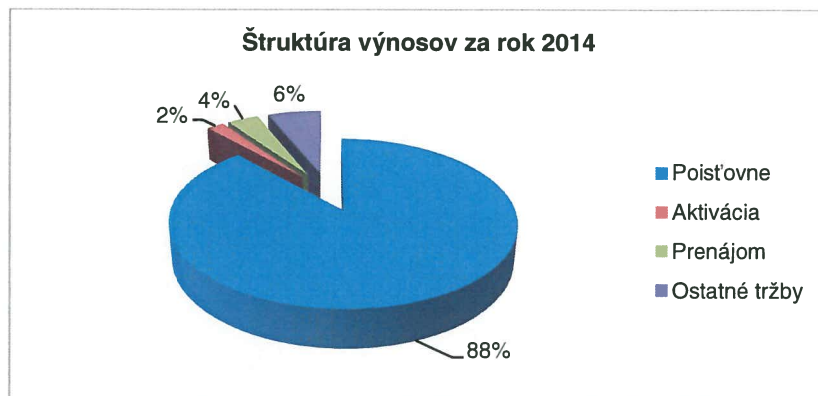


Tržby od zdravotných poisťovní vzrástli oproti roku 2013 o 1,68 mil. EUR. Nárast bol zaznamenaný aj v tržbách z prenájmu a to o 40 tis. EUR (oproti roku 2013) z dôvodu nárastu prenajímaných pozemkov, budov a ich častí (nárast o 26 tis. EUR v porovnaní s rokom 2013). Mierny pokles v aktivácii (54 tis. EUR) bol zaznamenaný najmä v dôsledku zmeny oceňovania krvi a krvných derivátov, od 1. januára 2014 sa začalo aktivovať v prepočítaných vlastných nákladoch výroby a nie v pevných cenách podľa cenového výmeru MZ SR.

## Výročná správa Nemocnice s poliklinikou sv. Barbory Rožňava, a.s. za rok 2014

Pokles ostatných tržieb v roku 2014 oproti roku 2013 (o 166 tis. EUR) bol zaznamenaný hlavne kvôli výpadku tržieb súvisiacich s prijatými úrokmi z omeškania (pokles o 30 tis. EUR v porovnaní s rokom 2013) a s poklesom ostatných výnosov z hospodárskej činnosti (pokles o 67 tis. EUR).

Štruktúra výnosov je uvedená v nasledujúcom grafe.



### 2.5 Investičná činnosť

V roku 2014 Spoločnosť neobstarala a nezaradila do dlhodobého nehmotného majetku žiadny majetok (posledné obstaranie a zaradenie do dlhodobého nehmotného majetku bolo v roku 2013: databáza k nemocničnému informačnému systému v hodnote 2 760 EUR).

Do dlhodobého hmotného majetku Spoločnosť v roku 2014 zaradila stavebné úpravy vo výške 17 768 EUR, zdravotnícke zariadenia v celkovej výške 10 456 EUR (prenosný EKG prístroj, turniket pre centrálnu operačnú sálu...) a drobný dlhodobý hmotný majetok vo výške 14 226 EUR (postele, skrinky,...).

### 2.6 Náklady na činnosť v oblasti výskumu a vývoja

Vybrané úseky zdravotnej činnosti sú zapojené v rámci výskumu a vývoja do klinických štúdií a ich financovanie je zabezpečené z externých zdrojov

Spoločnosť nerealizovala v roku 2014 žiadne výdavky na činnosť v oblasti výskumu a vývoja a neplánuje ani v roku 2015 investovať do tejto oblasti.

## 3. Predpokladaný budúci vývoj činnosti Spoločnosti

Spoločnosť sa v roku 2015 bude naďalej zameriavať na zefektívnenie činnosti v oblasti znižovania nákladov a zvyšovania výnosov tak, aby dokázala poskytovať kvalitnú zdravotnú starostlivosť pre pacientov v tomto regióne. V oblasti poskytovania zdravotnej starostlivosti sa zameria na zvýšenie kvality materiálo-technického vybavenia obnovou zastaranej zdravotníckej techniky a zakúpením novej na kvalitatívne vyššej úrovni.

Spokojnosť pacientov a dobrý kredit nemocnice je základným predpokladom úspechu v prostredí poskytovania zdravotnej starostlivosti.

#### **4. Návrh na rozdelenie zisku**

Spoločnosť dosiahla v roku 2014 kladný výsledok hospodárenia vo výške 31 271 EUR. Štatutárny orgán Spoločnosti navrhuje rozdeliť dosiahnutý zisk nasledovne:

- v plnej výške použiť na úhradu strát minulých rokov.

#### **5. Udalosti osobitného významu, ktoré nastali po skončení účtovného obdobia, za ktoré sa vyhotovuje výročná správa**

Po 31. decembri 2014 a do dňa zostavenia výročnej správy nenastali žiadne také udalosti, ktoré by významným spôsobom ovplyvnili aktíva a pasíva Spoločnosti.

#### **6. Nadobudnutie vlastných akcií, dočasných listov, obchodných podielov a akcií, dočasných listov a obchodných podielov materskej účtovnej jednotky**

Spoločnosť v roku 2014 nenadobudla žiadne vlastné akcie, dočasné listy, obchodné podiely a akcie, dočasné listy a obchodné podiely materskej účtovnej jednotky.

#### **7. Vplyv na životné prostredie**

V súčasnosti nie sú známe žiadne relevantné riziká pre spoločnosť týkajúce sa možností vzniku záťaží, havárii, narušenia životného prostredia ani potenciálnych záväzkov súvisiacich s kontamináciou pôdy, podzemnej alebo povrchovej vody, znečistením ovzdušia a nevyriešených sťažností týkajúcich sa životného prostredia.

#### **8. Vplyv na zamestnanosť**

V súčasnosti nie sú známe žiadne relevantné riziká pre spoločnosť, ktoré by mali vplyv na zamestnanosť.

**Nemocnica s poliklinikou sv. Barbory  
Rožňava, a.s.**

**SPRÁVA NEZÁVISLÉHO AUDÍTORA  
A ÚČTOVNÁ ZÁVIERKA**

**31. DECEMBER 2014**

## Nemocnica s poliklinikou sv. Barbory Rožňava, a.s.

### SPRÁVA NEZÁVISLÉHO AUDÍTORA

Akcionárom a predstavenstvu spoločnosti Nemocnica s poliklinikou sv. Barbory Rožňava, a.s.:

Uskutočnili sme audit priloženej účtovnej závierky spoločnosti Nemocnica s poliklinikou sv. Barbory Rožňava, a.s. (ďalej len „spoločnosť“), ktorá zahŕňa súvahu k 31. decembru 2014, výkaz ziskov a strát za rok, ktorý sa skončil k uvedenému dátumu a poznámky, ktoré obsahujú prehľad významných účtovných postupov a iné doplňujúce informácie.

#### **Zodpovednosť štatutárneho orgánu spoločnosti za účtovnú závierku**

Štatutárny orgán spoločnosti zodpovedá za zostavenie a verné zobrazenie tejto účtovnej závierky v súlade so slovenským zákonom o účtovníctve č. 431/2002 Z. z. v znení neskorších predpisov (ďalej len „zákon o účtovníctve“) a za interné kontroly, ktoré štatutárny orgán spoločnosti považuje za potrebné pre zostavenie účtovnej závierky, aby neobsahovala významné nesprávnosti z dôvodu podvodu alebo chyby.

#### **Zodpovednosť audítora**

Našou zodpovednosťou je vyjadriť názor na túto účtovnú závierku na základe nášho auditu. Audit sme uskutočnili v súlade s Medzinárodnými audítorskými štandardmi. Na základe týchto štandardov sme povinní spĺňať etické normy a naplánovať a vykonať audit tak, aby sme získali primerané uistenie, že účtovná závierka neobsahuje významné nesprávnosti.

Audit zahŕňa vykonanie audítorských postupov s cieľom získať audítorské dôkazy o sumách a skutočnostiach zverejnených v účtovnej závierke. Výber audítorských postupov závisí od úsudku audítora vrátane zhodnotenia rizík, že účtovná závierka obsahuje významné nesprávnosti z dôvodu podvodu alebo chyby. Pri hodnotení týchto rizík audítora posudzuje vnútorné kontroly spoločnosti týkajúce sa zostavenia a verného zobrazenia účtovnej závierky. Cieľom posúdenia vnútorných kontrol spoločnosti je navrhnúť vhodné audítorské postupy za daných okolností, nie vyjadriť názor na účinnosť týchto vnútorných kontrol. Audit ďalej obsahuje zhodnotenie vhodnosti použitých účtovných postupov a primeranosti účtovných odhadov štatutárneho orgánu spoločnosti, ako aj zhodnotenie prezentácie účtovnej závierky ako celku.

Sme presvedčení, že získané audítorské dôkazy poskytujú dostatočný a primeraný základ na vyjadrenie nášho názoru.

#### **Názor**


Podľa nášho názoru, účtovná závierka zobrazuje verne vo všetkých významných súvislostiach finančnú situáciu spoločnosti Nemocnica s poliklinikou sv. Barbory Rožňava, a.s. k 31. decembru 2014 a výsledky jej hospodárenia za rok, ktorý sa skončil k uvedenému dátumu, v súlade so zákonom o účtovníctve.

#### **Zdôraznenie skutočností**

Upozorňujeme na poznámku C. a) účtovnej závierky, ktorá popisuje finančnú situáciu spoločnosti. Schopnosť spoločnosti nepretržite pokračovať vo svojej činnosti závisí od zachovania dostatočnej úrovne prevádzkového financovania a finančnej podpory zo strany jej hlavnej materskej spoločnosti. Náš názor nie je vzhľadom na túto skutočnosť modifikovaný.

Bratislava 18. jún 2015

  
Deloitte Audit s.r.o.  
Licencia SKAu č. 014

  
Ing. Wolda K. Grant, FCCA  
zodpovedný audítor  
Licencia SKAu č. 921

# ÚČTOVNÁ ZÁVIERKA

podnikateľov v podvojnóm účtovníctve



zostavená k 3 1 . 1 2 . 2 0 1 4

Číselné údaje sa zarovnávajú vpravo, ostatné údaje sa píše zľava. Nevyplnené riadky sa ponechávajú prázdne.

Údaje sa vyplňajú paličkovým písmom (podľa tohto vzoru), písacím strojom alebo tlačiarňou, a to čiernou alebo tmavomodrou farbou.

Á Ä B Č D É F G H Í J K L M N O P Q R Š T Ú V X Ý Ž 0 1 2 3 4 5 6 7 8 9

Daňové identifikačné číslo 2 0 2 2 0 6 5 5 9 5	Účtovná závierka X riadna	Účtovná jednotka malá	Mesiac Rok od 1 2 0 1 4
IČO 3 6 5 9 7 3 4 1	mimoriadna	veľká	Za obdobie do 1 2 2 0 1 4
SK NACE 8 6 . 1 0 . 0	priebežná	(vyznačí sa x)	Bezprostredne predchádzajúce obdobie od 1 2 0 1 3 do 1 2 2 0 1 3

Priložené súčasti účtovnej závierky

 Súvaha (Úč POD 1-01)  
(v celých eurách)

 Výkaz ziskov a strát (Úč POD 2-01)  
(v celých eurách)

 Poznámky (Úč POD 3-01)  
(v celých eurách alebo eurocentoch)

Obchodné meno (názov) účtovnej jednotky

Nemocnica s poliklinikou sv. Barbory  
Rožňava, a.s.

Sídlo účtovnej jednotky

Ulica

U l . Š p i t á l s k a

Číslo

1

PSČ

Obec

0 4 8 0 1 R o ž ň a v a

Označenie obchodného registra a číslo zápisu obchodnej spoločnosti

Telefónne číslo

/

Faxové číslo

E-mailová adresa

0

Zostavená dňa:

3 0 . 0 4 . 2 0 1 5

Schválená dňa:

. . 2 0

Podpisový záznam štatutárneho orgánu účtovnej jednotky  
alebo člena štatutárneho orgánu účtovnej jednotky alebo  
podpisový záznam fyzickej osoby, ktorá je účtovnou jednotkou:

Záznamy daňového úradu

Miesto pre evidenčné číslo

Odtlačok prezentačnej pečiatky daňového úradu



Ozna- čenie a	STRANA AKTÍV b	Číslo riadku c	Bežné účtovné obdobie		Bezprostredne predchádzajúce účtovné obdobie		
			1	Brutto - časť 1		Netto 2	Netto 3
				Korekcia - časť 2			
	<b>SPOLU MAJETOK</b> r. 02 + r. 33 + r. 74	01		3 3 0 4 5 2 0	2 4 6 1 8 6 0		
				8 4 2 6 6 0		2 3 7 9 4 4 6	
<b>A.</b>	<b>Neobežný majetok</b> r. 03 + r. 11 + r. 21	02		1 0 2 8 0 1 0	2 1 4 8 7 7		
				8 1 3 1 3 3		2 7 8 9 5 5	
<b>A.I.</b>	<b>Dlhodobý</b> <b>nehmotný majetok</b> súčet (r. 04 až r. 10)	03		2 7 6 0	1 8 3 9		
				9 2 1		2 2 9 9	
A.I.1.	Aktivované náklady na vývoj (012) - /072, 091A/	04					
2.	Softvér (013) - /073, 091A/	05		2 7 6 0	1 8 3 9		
				9 2 1		2 2 9 9	
3.	Oceniteľné práva (014) - /074, 091A/	06					
4.	Goodwill (015) - /075, 091A/	07					
5.	Ostatný dlhodobý nehmotný majetok (019, 01X) - /079, 07X, 091A/	08					
6.	Obstarávaný dlhodobý nehmotný majetok (041) - /093/	09					
7.	Poskytnuté preddavky na dlhodobý nehmotný majetok (051) - /095A/	10					
<b>A.II.</b>	<b>Dlhodobý hmotný</b> <b>majetok</b> súčet (r. 12 až r. 20)	11		1 0 2 5 2 5 0	2 1 3 0 3 8		
				8 1 2 2 1 2		2 7 6 6 5 6	
A.II.1.	Pozemky (031) - /092A/	12					
2.	Stavby (021) - /081, 092A/	13		1 7 7 6 8	1 7 1 4 3		
				6 2 5			
3.	Samostatné hnuteľné veci a súbory hnuteľných vecí (022) - /082, 092A/	14		9 6 6 6 0 8	1 8 4 0 2 1		
				7 8 2 5 8 7		2 4 7 4 7 8	



Ozna- čenie a	STRANA AKTÍV b	Číslo riadku c	Bežné účtovné obdobie		Bezprostredne predchádzajúce účtovné obdobie
			1	2	
			Brutto - časť 1 Korekcia - časť 2	Netto	
				3	
4.	Pestovateľské celky trvalých porastov (025) - /085, 092A/	15			
5.	Základné stádo a ťažné zvieratá (026) - /086, 092A/	16			
6.	Ostatný dlhodobý hmotný majetok (029, 02X, 032) - /089, 08X, 092A/	17			3 5 9
7.	Obstarávaný dlhodobý hmotný majetok (042) - /094/	18	4 0 8 7 4 2 9 0 0 0	1 1 8 7 4	2 8 8 1 9
8.	Poskytnuté preddavky na dlhodobý hmotný majetok (052) - /095A/	19			
9.	Opravná položka k nadobudnutému majetku (+/- 097) +/- 098	20			
<b>A.III.</b>	<b>Dlhodobý finančný majetok súčet (r. 22 až r. 32)</b>	<b>21</b>			
A.III.1.	Podielové cenné papiere a podiely v prepojených účtovných jednotkách (061A, 062A, 063A) - /096A/	22			
2.	Podielové cenné papiere a podiely s podielovou účasťou okrem v prepojených účtovných jednotkách (062A) - /096A/	23			
3.	Ostatné realizovateľné cenné papiere a podiely (063A) - /096A/	24			
4.	Pôžičky prepojeným účtovným jednotkám (066A) - /096A/	25			
5.	Pôžičky v rámci podielovej účasti okrem prepojeným účtovným jednotkám (066A) - /096A/	26			
6.	Ostatné pôžičky (067A) - /096A/	27			
7.	Dlhové cenné papiere a ostatný dlhodobý finančný majetok (065A, 069A, 06XA) - /096A/	28			



Ozna- čenie a	STRANA AKTÍV b	Číslo riadku c	Bežné účtovné obdobie		Bezprostredne predchádzajúce	
			1	Brutto - časť 1	Netto 2	úctovné obdobie Netto 3
				Korekcia - časť 2.		
8.	Pôžičky a ostatný dlhodobý finančný majetok so zostatkovou dobou splatnosti najviac jeden rok (066A, 067A, 069A, 06XA) - /096A/	29				
9.	Účty v bankách s dobou viazanosti dlhšou ako jeden rok (22XA)	30				
10.	Obstarávaný dlhodobý finančný majetok (043) - /096A/	31				
11.	Poskytnuté preddavky na dlhodobý finančný majetok (053) - /095A/	32				
<b>B.</b>	<b>Obežný majetok</b> r. 34 + r. 41 + r. 53 + r. 66 + r. 71	33	2 2 7 4 1 2 0	2 2 4 4 5 9 3		
			2 9 5 2 7		2 0 9 8 3 0 7	
<b>B.I.</b>	<b>Zásoby</b> súčet (r. 35 až r. 40)	34	1 8 9 2 5 4	1 7 4 1 2 0		
			1 5 1 3 4		2 2 1 0 7 8	
<b>B.I.1.</b>	<b>Materiál</b> (112, 119, 11X) - /191, 19X/	35	1 8 7 6 1 3	1 7 2 4 7 9		
			1 5 1 3 4		2 2 1 0 7 8	
2.	Nedokončená výroba a polotovary vlastnej výroby (121, 122, 12X) - /192, 193, 19X/	36				
3.	Výrobky (123) - /194/	37				
4.	Zvieratá (124) - /195/	38				
5.	Tovar (132, 133, 13X, 139) - /196, 19X/	39				
6.	Poskytnuté preddavky na zásoby (314A) - /391A/	40	1 6 4 1	1 6 4 1		
<b>B.II.</b>	<b>Dlhodobé pohľadávky</b> súčet (r. 42 + r. 46 až r. 52)	41	2 5 7 6 0 7	2 5 7 6 0 7		
					2 8 1 1 7 0	
<b>B.II.1.</b>	<b>Pohľadávky z obchodného styku</b> súčet (r. 43 až r. 45)	42				



Ozna- čenie a	STRANA AKTÍV b	Číslo riadku c	Bežné účtovné obdobie		Bezprostredne predchádzajúce
			1	2	účetné obdobie
					3
			Brutto - časť 1	Netto	
			Korekcia - časť 2		Netto
1.a.	Pohľadávky z obchodného styku voči prepojeným účtovným jednotkám (311A, 312A, 313A, 314A, 315A, 31XA) - /391A/	43			
1.b.	Pohľadávky z obchodného styku v rámci podielovej účasti okrem pohľadávok voči prepojeným účtovným jednotkám (311A, 312A, 313A, 314A, 315A, 31XA) - /391A/	44			
1.c.	Ostatné pohľadávky z obchodného styku (311A, 312A, 313A, 314A, 315A, 31XA) - /391A/	45			
2.	Čistá hodnota zákazky (316A)	46			
3.	Ostatné pohľadávky voči prepojeným účtovným jednotkám (351A) - /391A/	47			
4.	Ostatné pohľadávky v rámci podielovej účasti okrem pohľadávok voči prepojeným účtovným jednotkám (351A) - /391A/	48			
5.	Pohľadávky voči spoločníkom, členom a združeniu (354A, 355A, 358A, 35XA) - /391A/	49			
6.	Pohľadávky z derivátových operácií (373A, 376A)	50			
7.	Iné pohľadávky (335A, 336A, 33XA, 371A, 374A, 375A, 378A) - /391A/	51			
8.	Odložená daňová pohľadávka (481A)	52	2 5 7 6 0 7	2 5 7 6 0 7	
					2 8 1 1 7 0
B.III.	Krátkodobé pohľadávky súčet (r. 54 + r. 58 až r. 65)	53	1 7 9 9 7 2 6	1 7 8 5 3 3 3	
			1 4 3 9 3		1 5 7 6 2 3 2
B.III.1.	Pohľadávky z obchodného styku súčet (r. 55 až r. 57)	54	1 7 8 7 4 1 8	1 7 7 3 0 2 5	
			1 4 3 9 3		1 5 6 1 0 2 5
1.a.	Pohľadávky z obchodného styku voči prepojeným účtovným jednotkám (311A, 312A, 313A, 314A, 315A, 31XA) - /391A/	55			
1.b.	Pohľadávky z obchodného styku v rámci podielovej účasti okrem pohľadávok voči prepojeným účtovným jednotkám (311A, 312A, 313A, 314A, 315A, 31XA) - /391A/	56			



Ozna- čenie a	STRANA AKTÍV b	Číslo riadku c	Bežné účtovné obdobie		Bezprostredne predchádzajúce	
			1	Brutto - časť 1	Netto 2	úctovné obdobie
				Korekcia - časť 2	Netto 3	
1.c.	Ostatné pohľadávky z obchodného styku (311A, 312A, 313A, 314A, 315A, 31XA) - /391A/	57	1 7 8 7 4 1 8	1 7 7 3 0 2 5		
			1 4 3 9 3		1 5 6 1 0 2 5	
2.	Čistá hodnota zákazky (316A)	58				
3.	Ostatné pohľadávky voči prepojeným účtovným jednotkám (351A) - /391A/	59				
4.	Ostatné pohľadávky v rámci podielovej účasti okrem pohľadávok voči prepojeným účtovným jednotkám (351A) - /391A/	60				
5.	Pohľadávky voči spoločníkom, členom a združeniu (354A, 355A, 358A, 35XA, 398A) - /391A/	61				
6.	Sociálne poistenie (336A) - /391A/	62				
7.	Daňové pohľadávky a dotácie (341, 342, 343, 345, 346, 347) - /391A/	63	6 0 4 7	6 0 4 7		
8.	Pohľadávky z derivátových operácií (373A, 376A)	64				
9.	Iné pohľadávky (335A, 33XA, 371A, 374A, 375A, 378A) - /391A/	65	6 2 6 1	6 2 6 1	1 5 2 0 7	
<b>B.IV.</b>	<b>Krátkodobý finančný majetok súčet (r. 67 až r. 70)</b>	<b>66</b>				
B.IV.1.	Krátkodobý finančný majetok v prepojených účtovných jednotkách (251A, 253A, 256A, 257A, 25XA) - /291A, 29XA/	67				
2.	Krátkodobý finančný majetok bez krátkodobého finančného majetku v prepojených účtovných jednotkách (251A, 253A, 256A, 257A, 25XA) - /291A, 29XA/	68				
3.	Vlastné akcie a vlastné obchodné podiely (252)	69				
4.	Obstarávaný krátkodobý finančný majetok (259, 314A) - /291A/	70				



Označenie a	STRANA AKTÍV b	Číslo riadku c	Bežné účtovné obdobie		Bezprostredne predchádzajúce účtovné obdobie
			1	2	
			Brutto - časť 1	Netto	3
			Korekcia - časť 2		
B.V.	Finančné účty r. 72 + r. 73	71	2 7 5 3 3	2 7 5 3 3	1 9 8 2 7
B.V.1.	Peniaze (211, 213, 21X)	72	6 8 6 7	6 8 6 7	1 7 2 4
2.	Účty v bankách (221A, 22X, +/- 261)	73	2 0 6 6 6	2 0 6 6 6	1 8 1 0 3
C.	Časové rozlíšenie súčet (r. 75 až r. 78)	74	2 3 9 0	2 3 9 0	2 1 8 4
C.1.	Náklady budúcich období dlhodobé (381A, 382A)	75			
2.	Náklady budúcich období krátkodobé (381A, 382A)	76	2 3 7 0	2 3 7 0	2 1 8 3
3.	Prijmy budúcich období dlhodobé (385A)	77			
4.	Prijmy budúcich období krátkodobé (385A)	78	2 0	2 0	1
Označenie a	STRANA PASÍV b	Číslo riadku c	Bežné účtovné obdobie 4		Bezprostredne predchádzajúce účtovné obdobie 5
	<b>SPOLU VLASTNÉ IMANIE A ZÁVÄZKY r. 80 + r. 101 + r. 141</b>	79	2 4 6 1 8 6 0		2 3 7 9 4 4 6
A.	<b>Vlastné imanie r. 81 + r. 85 + r. 86 + r. 87 + r. 90 + r. 93 + r. 97 + r. 100</b>	80	- 3 4 3 3 6 5 8		- 3 4 6 4 9 2 8
A.I.	<b>Základné imanie súčet (r. 82 až r. 84)</b>	81	3 3 1 9 4		3 3 1 9 4
A.I.1.	Základné imanie (411 alebo +/- 491)	82	3 3 1 9 4		3 3 1 9 4
2.	Zmena základného imania +/- 419	83			
3.	Pohľadávky za upísané vlastné imanie (/-/353)	84			
A.II.	<b>Emisné ážio (412)</b>	85			
A.III.	<b>Ostatné kapitálové fondy (413)</b>	86	9 8 0 7 1 9		9 8 0 7 1 9
A.IV.	<b>Zákonné rezervné fondy r. 88 + r. 89</b>	87	6 6 3 8		3 3 1 9
A.IV.1.	Zákonný rezervný fond a nedeliteľný fond (417A, 418, 421A, 422)	88	6 6 3 8		3 3 1 9
2.	Rezervný fond na vlastné akcie a vlastné podiely (417A, 421A)	89			



Označenie a	STRANA PASÍV b	Číslo riadku c	Bežné účtovné obdobie 4	Bezprostredne predchádzajúce účtovné obdobie 5
A.V.	Ostatné fondy zo zisku r. 91 + r. 92	90		
A.V.1.	Štatutárne fondy (423, 42X)	91		
2.	Ostatné fondy (427, 42X)	92		
A.VI.	Oceňovacie rozdiely z precenenia súčet (r. 94 až r. 96)	93		
A.VI.1.	Oceňovacie rozdiely z precenenia majetku a záväzkov (+/- 414)	94		
2.	Oceňovacie rozdiely z kapitálových účasťí (+/- 415)	95		
3.	Oceňovacie rozdiely z precenenia pri zlúčení, splnutí a rozdelení (+/- 416)	96		
A.VII.	Výsledok hospodárenia minulých rokov r. 98 + r. 99	97	- 4 4 8 5 4 8 0	- 4 8 6 9 8 4 0
A.VII.1.	Nerozdelený zisk minulých rokov (428)	98		
2.	Neuhradená strata minulých rokov (-/429)	99	- 4 4 8 5 4 8 0	- 4 8 6 9 8 4 0
A.VIII.	Výsledok hospodárenia za účtovné obdobie po zdanení +/- r. 01 - (r. 81 + r. 85 + r. 86 + r. 87 + r. 90 + r. 93 + r. 97 + r. 101 + r. 141)	100	3 1 2 7 1	3 8 7 6 8 0
B.	Záväzky r. 102 + r. 118 + r. 121 + r. 122 + r. 136 + r. 139 + r. 140	101	5 8 2 0 4 5 1	5 8 2 8 9 3 3
B.I.	Dlhodobé záväzky súčet (r. 103 + r. 107 až r. 117)	102	1 8 6 8 7	5 0 8 7 7
B.I.1.	Dlhodobé záväzky z obchodného styku súčet (r. 104 až r. 106)	103	4 5 9 2	
1.a.	Záväzky z obchodného styku voči prepojeným účtovným jednotkám (321A, 475A, 476A)	104		
1.b.	Záväzky z obchodného styku v rámci podielovej účasti okrem záväzkov voči prepojeným účtovným jednotkám (321A, 475A, 476A)	105		
1.c.	Ostatné záväzky z obchodného styku (321A, 475A, 476A)	106	4 5 9 2	
2.	Čistá hodnota zákazky (316A)	107		
3.	Ostatné záväzky voči prepojeným účtovným jednotkám (471A, 47XA)	108		
4.	Ostatné záväzky v rámci podielovej účasti okrem záväzkov voči prepojeným účtovným jednotkám (471A, 47XA)	109		
5.	Ostatné dlhodobé záväzky (479A, 47XA)	110		3 6 0 7 2
6.	Dlhodobé prijaté preddavky (475A)	111		
7.	Dlhodobé zmenky na úhradu (478A)	112		
8.	Vydané dlhopisy (473A/-/255A)	113		
9.	Záväzky zo sociálneho fondu (472)	114	1 4 0 9 5	1 4 8 0 5
10.	Iné dlhodobé záväzky (336A, 372A, 474A, 47XA)	115		
11.	Dlhodobé záväzky z derivátových operácií (373A, 377A)	116		
12.	Odložený daňový záväzok (481A)	117		



Označenie a	STRANA PASÍV b	Číslo riadku c	Bežné účtovné obdobie 4	Bezprostredne predchádzajúce účtovné obdobie 5
B.II.	Dlhodobé rezervy r. 119 + r. 120	118	1 1 0 3 8 4	1 1 4 3 7 7
B.II.1.	Zákonné rezervy (451A)	119		
2.	Ostatné rezervy (459A, 45XA)	120	1 1 0 3 8 4	1 1 4 3 7 7
B.III.	Dlhodobé bankové úvery (461A, 46XA)	121		
B.IV.	Krátkodobé záväzky súčet (r. 123 + r. 127 až r. 135)	122	3 9 2 1 3 4 6	5 5 0 4 6 2 8
B.IV.1.	Záväzky z obchodného styku súčet (r. 124 až r. 126)	123	5 4 8 3 2 1	1 4 5 3 8 8 0
1.a.	Záväzky z obchodného styku voči prepojeným účtovným jednotkám (321A, 322A, 324A, 325A, 326A, 32XA, 475A, 476A, 478A, 47XA)	124		
1.b.	Záväzky z obchodného styku v rámci podielovej účasti okrem záväzkov voči prepojeným účtovným jednotkám (321A, 322A, 324A, 325A, 326A, 32XA, 475A, 476A, 478A, 47XA)	125		
1.c.	Ostatné záväzky z obchodného styku (321A, 322A, 324A, 325A, 326A, 32XA, 475A, 476A, 478A, 47XA)	126	5 4 8 3 2 1	1 4 5 3 8 8 0
2.	Čistá hodnota zákazky (316A)	127		
3.	Ostatné záväzky voči prepojeným účtovným jednotkám (361A, 36XA, 471A, 47XA)	128		
4.	Ostatné záväzky v rámci podielovej účasti okrem záväzkov voči prepojeným účtovným jednotkám (361A, 36XA, 471A, 47XA)	129	2 8 8 8 2 6 5	3 5 5 8 0 3 3
5.	Záväzky voči spoločníkom a združeniu (364, 365, 366, 367, 368, 398A, 478A, 479A)	130		
6.	Záväzky voči zamestnancom (331, 333, 33X, 479A)	131	2 7 4 3 7 3	2 7 6 7 7 8
7.	Záväzky zo sociálneho poistenia (336A)	132	1 7 0 9 5 5	1 7 3 3 5 4
8.	Daňové záväzky a dotácie (341, 342, 343, 345, 346, 347, 34X)	133	3 4 8 4 8	3 2 6 0 4
9.	Záväzky z derivátových operácií (373A, 377A)	134		
10.	Iné záväzky (372A, 379A, 474A, 475A, 479A, 47XA)	135	4 5 8 4	9 9 7 9
B.V.	Krátkodobé rezervy r. 137 + r. 138	136	1 7 7 0 0 3 4	1 5 9 0 5 1
B.V.1.	Zákonné rezervy (323A, 451A)	137	1 6 8 1 3 2 0	4 2 8 9 6
2.	Ostatné rezervy (323A, 32X, 459A, 45XA)	138	8 8 7 1 4	1 1 6 1 5 5
B.VI.	Bežné bankové úvery (221A, 231, 232, 23X, 461A, 46XA)	139		
B.VII.	Krátkodobé finančné výpomoci (241, 249, 24X, 473A, /-1255A)	140		
C.	Časové rozlíšenie súčet (r. 142 až r. 145)	141	7 5 0 6 7	1 5 4 4 1
C.1.	Výdavky budúcich období dlhodobé (383A)	142		
2.	Výdavky budúcich období krátkodobé (383A)	143	5 6 3 1 5	1 0 1 8
3.	Výnosy budúcich období dlhodobé (384A)	144		6 3 1 1
4.	Výnosy budúcich období krátkodobé (384A)	145	1 8 7 5 2	8 1 1 2



Ozna- čenie a	Text b	Číslo riadku c	Skutočnosť	
			bežné účtovné obdobie 1	bezprostredne predchádzajúce účtovné obdobie 2
*	Čistý obrat (časť účt. tr. 6 podľa zákona)	01	1 1 0 3 7 2 5 7	
**	Výnosy z hospodárskej činnosti spolu súčet (r. 03 až r. 09)	02	1 1 2 5 9 5 2 2	9 7 5 7 7 5 1
I.	Tržby z predaja tovaru (604, 607)	03		
II.	Tržby z predaja vlastných výrobkov (601)	04		
III.	Tržby z predaja služieb (602, 606)	05	1 0 9 1 0 7 6 7	9 2 5 9 1 2 6
IV.	Zmeny stavu vnútroorganizačných zásob (+/-) (účtová skupina 61)	06		
V.	Aktivácia (účtová skupina 62)	07	2 2 2 2 7 5	2 7 7 3 8 3
VI.	Tržby z predaja dlhodobého nehmotného majetku, dlhodobého hmotného majetku a materiálu (641, 642)	08	3 2 9 9 8	3 0 3 7 2
VII.	Ostatné výnosy z hospodárskej činnosti (644, 645, 646, 648, 655, 657)	09	9 3 4 8 2	1 9 0 8 7 0
**	Náklady na hospodársku činnosť spolu r. 11 + r. 12 + r. 13 + r. 14 + r. 15 + r. 20 + r. 21 + r. 24 + r. 25 + r. 26	10	1 1 0 3 8 7 4 8	9 4 4 8 9 9 7
A.	Náklady vynaložené na obstaranie predaného tovaru (504, 507)	11		
B.	Spotreba materiálu, energie a ostatných neskladovateľných dodávok (501, 502, 503)	12	2 3 3 2 4 7 1	2 2 9 2 5 0 7
C.	Opravné položky k zásobám (+/-) (505)	13	1 5 0 3 5	1 2 2 5 1
D.	Služby (účtová skupina 51)	14	2 4 5 6 3 8 1	1 1 1 8 7 9 4
E.	Osobné náklady (r. 16 až r. 19)	15	6 0 2 1 3 5 4	5 7 1 9 0 1 3
E.1.	Mzdové náklady (521, 522)	16	4 3 7 8 0 1 3	4 0 8 4 3 1 3
2.	Odmeny členom orgánov spoločnosti a družstva (523)	17		
3.	Náklady na sociálne poistenie (524, 525, 526)	18	1 5 0 6 7 8 4	1 4 4 0 9 3 7
4.	Sociálne náklady (527, 528)	19	1 3 6 5 5 7	1 9 3 7 6 3
F.	Dane a poplatky (účtová skupina 53)	20	2 8 4 7 5	3 0 3 8 0
G.	Odpisy a opravné položky k dlhodobému nehmotnému majetku a dlhodobému hmotnému majetku (r. 22 + r. 23)	21	8 9 5 8 3	1 0 7 6 7 2
G.1.	Odpisy dlhodobého nehmotného majetku a dlhodobého hmotného majetku (551)	22	8 9 5 8 3	1 0 7 6 7 2
2.	Opravné položky k dlhodobému nehmotnému majetku a dlhodobému hmotnému majetku (+/-) (553)	23		
H.	Zostatková cena predaného dlhodobého majetku a predaného materiálu (541, 542)	24	3 0 1 3 7	7 3 8 7 8
I.	Opravné položky k pohľadávkam (+/-) (547)	25	1 7 6 7	2 4 5 7
J.	Ostatné náklady na hospodársku činnosť (543, 544, 545, 546, 548, 549, 555, 557)	26	6 3 5 4 5	9 2 0 4 5
***	Výsledok hospodárenia z hospodárskej činnosti (+/-) (r. 02 - r. 10)	27	2 2 0 7 7 4	3 0 8 7 5 4



Ozna- čenie a	Text b	Číslo riadku c	Skutočnosť	
			bežné účtovné obdobie 1	bezprostredne predchádzajúce účtovné obdobie 2
			*	<b>Pridaná hodnota (r. 03 + r. 04 + r. 05 + r. 06 + r. 07) - (r. 11 + r. 12 + r. 13 + r. 14)</b>
**	<b>Výnosy z finančnej činnosti spolu r. 30 + r. 31 + r. 35 + r. 39 + r. 42 + r. 43 + r. 44</b>	29	1 0	1 6 7
VIII.	Tržby z predaja cenných papierov a podielov (661)	30		
IX.	Výnosy z dlhodobého finančného majetku súčet (r. 32 až r. 34)	31		
IX.1.	Výnosy z cenných papierov a podielov od prepojených účtovných jednotiek (665A)	32		
2.	Výnosy z cenných papierov a podielov v podielovej účasti okrem výnosov prepojených účtovných jednotiek (665A)	33		
3.	Ostatné výnosy z cenných papierov a podielov (665A)	34		
X.	Výnosy z krátkodobého finančného majetku súčet (r. 36 až r. 38)	35		
X.1.	Výnosy z krátkodobého finančného majetku od prepojených účtovných jednotiek (666A)	36		
2.	Výnosy z krátkodobého finančného majetku v podielovej účasti okrem výnosov prepojených účtovných jednotiek (666A)	37		
3.	Ostatné výnosy z krátkodobého finančného majetku (666A)	38		
XI.	Výnosové úroky (r. 40 + r. 41)	39	1 0	1 6 7
XI.1.	Výnosové úroky od prepojených účtovných jednotiek (662A)	40	3	
2.	Ostatné výnosové úroky (662A)	41	7	1 6 7
XII.	Kurzové zisky (663)	42		
XIII.	Výnosy z precenenia cenných papierov a výnosy z derivátových operácií (664, 667)	43		
XIV.	Ostatné výnosy z finančnej činnosti (668)	44		
**	<b>Náklady na finančnú činnosť spolu r. 46 + r. 47 + r. 48 + r. 49 + r. 52 + r. 53 + r. 54</b>	45	1 6 3 0 7 0	2 0 2 3 8 1
K.	Predané cenné papiere a podiely (561)	46		
L.	Náklady na krátkodobý finančný majetok (566)	47		
M.	Opravné položky k finančnému majetku (+/-) (565)	48		
N.	Nákladové úroky (r. 50 + r. 51)	49	1 6 0 4 6 5	2 0 0 0 2 0
N.1.	Nákladové úroky pre prepojené účtovné jednotky (562A)	50	1 6 0 4 6 5	
2.	Ostatné nákladové úroky (562A)	51		2 0 0 0 2 0
O.	Kurzové straty (563)	52	1 0	2
P.	Náklady na precenenie cenných papierov a náklady na derivátové operácie (564, 567)	53		
Q.	Ostatné náklady na finančnú činnosť (568, 569)	54	2 5 9 5	2 3 5 9



Ozna- čenie a	Text b	Číslo riadku c	Skutočnosť	
			bežné účtovné obdobie 1	bezprostredne predchádzajúce účtovné obdobie 2
***	Výsledok hospodárenia z finančnej činnosti (+/-) (r. 29 - r. 45)	55	- 1 6 3 0 6 0	- 2 0 2 2 1 4
****	Výsledok hospodárenia za účtovné obdobie pred zdanením (+/-) (r. 27 + r. 55)	56	5 7 7 1 4	1 0 6 5 4 0
R.	Daň z príjmov (r. 58 + r. 59)	57	2 6 4 4 3	- 2 8 1 1 4 0
R.1.	Daň z príjmov splatná (591, 595)	58	2 8 8 0	3 0
2.	Daň z príjmov odložená (+/-) (592)	59	2 3 5 6 3	- 2 8 1 1 7 0
S.	Prevod podielov na výsledku hospodárenia spoločníkom (+/- 596)	60		
****	Výsledok hospodárenia za účtovné obdobie po zdanení (+/-) (r. 56 - r. 57 - r. 60)	61	3 1 2 7 1	3 8 7 6 8 0

## Poznámky k účtovnej závierke zostavenej k 31. decembru 2014

### A. ZÁKLADNÉ INFORMÁCIE

#### 1. Obchodné meno a sídlo

Nemocnica s poliklinikou sv. Barbory Rožňava, a.s.  
Ul. Špitálska 1, 048 01 Rožňava

Spoločnosť Nemocnica s poliklinikou sv. Barbory Rožňava, a.s. (ďalej len „Spoločnosť“) bola založená 7. septembra 2005 a do Obchodného registra bola zapísaná 7. septembra 2005 (Obchodný register Okresného súdu Košice I v Košiciach, oddiel Sa, vložka č. 1348/V).

#### 2. Hlavné činnosti Spoločnosti podľa výpisu z Obchodného registra

- prevádzkovanie všeobecnej nemocnice,
- stravovacie služby,
- doprava do zdravotníckeho zariadenia alebo zo zdravotníckeho zariadenia,
- pranie a chemické čistenie prádla.

#### 3. Neobmedzené ručenie

Spoločnosť nie je neobmedzene ručiacim spoločníkom v iných účtovných jednotkách.

#### 4. Počet zamestnancov

Názov položky	Stav k 31.12.2014	Stav k 31.12.2013
Priemerný prepočítaný počet zamestnancov	424	428
Stav zamestnancov ku dňu, ku ktorému sa zostavuje účtovná závierka, z toho:		
počet vedúcich zamestnancov	410	440
	28	29

#### 5. Právny dôvod na zostavenie účtovnej závierky

Účtovná závierka Spoločnosti k 31. decembru 2014 je zostavená ako riadna účtovná závierka podľa § 17 ods. 6 zákona NR SR č. 431/2002 Z.z. o účtovníctve v znení neskorších predpisov (ďalej len „zákon o účtovníctve“) za účtovné obdobie od 1. januára 2014 do 31. decembra 2014.

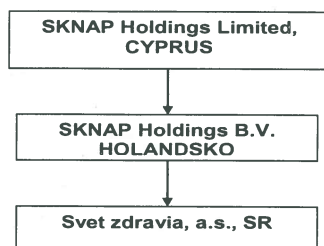
Účtovná závierka je zostavená na všeobecné použitie. Informácie v nej uvedené nie je možné použiť na účely akéhokoľvek špecifického používateľa ani na posúdenie jednotlivých transakcií. Používatelia účtovnej závierky by sa pri rozhodovaní nemali spoliehať na túto účtovnú závierku ako jediný zdroj informácií.

#### 6. Dátum schválenia účtovnej závierky za predchádzajúce účtovné obdobie

Valné zhromaždenie schválilo dňa 27. októbra 2014 účtovnú závierku Spoločnosti za predchádzajúce účtovné obdobie.

## B. KONSOLIDOVANÝ CELOK

Spoločnosť je dcérskou spoločnosťou spoločnosti Svet zdravia, a.s., so sídlom v Bratislave, Digital Park II, Einsteinova 25, ktorá má 100-percentný podiel na jej základnom imaní. Materská spoločnosť Svet zdravia, a.s., je súčasťou nižšie znázornenej skupiny.



Spoločnosť SKNAP Holdings Limited, so sídlom 212 Agias Fylaxeos & Polygnostou, C&I Center, 2nd floor, P.C. 3082, Limassol, Cyprus (do 30. septembra 2014 spoločnosť SVET ZDRAVIA HOLDINGS LIMITED, so sídlom 212 Agias Fylaxeos & Polygnostou, C&I Center, 2nd floor, P.C. 3082, Limassol, Cyprus), zostavuje konsolidovanú účtovnú závierku za všetky skupiny podnikov konsolidovaného celku. Konsolidovaná účtovná závierka spoločnosti SKNAP Holdings Limited, je sprístupnená v jej sídle v Limassole na Cype, 212 Agias Fylaxeos & Polygnostou, C&I Center, 2nd floor, P.C. 3082.

Dňa 31. decembra 2014 nastali právne účinky zlúčenia spoločností Nemocnice a polikliniky, a.s., NaP Holding, a.s. a Nemocnice a polikliniky ZH, s.r.o. ako zanikajúcich spoločností bez likvidácie so spoločnosťou Svet zdravia, a.s. ako nástupníckou spoločnosťou. Rozhodný dátum pre účely vedenia účtovníctva bol stanovený na 1. januára 2014.

## C. ÚČTOVNÉ METÓDY A VŠEOBECNÉ ÚČTOVNÉ ZÁSADY

### a) Východiská pre zostavenie účtovnej závierky

Účtovná závierka Spoločnosti bola zostavená za predpokladu nepretržitého trvania jej činnosti v súlade so zákonom o účtovníctve platným v Slovenskej republike a nadväzujúcimi postupmi účtovania.

Celkové záväzky účtovnej jednotky sú vyššie ako jej majetok, v dôsledku čoho účtovná jednotka vykazuje k 31. decembru 2014 záporné vlastné imanie vo výške 3 434 tis. EUR (31. december 2013: 3 465 tis. EUR) a kladný výsledok hospodárenia po zdanení za rok vtedy sa končiaci vo výške 31 tis. EUR (31. december 2013: kladný výsledok hospodárenia po zdanení vo výške 388 tis. EUR). Krátkodobé záväzky spoločnosti prevyšujú krátkodobé aktíva o 3 447 tis. EUR (31. december 2013: 3 565 tis. EUR), pričom spoločnosť eviduje k 31. decembru 2014 významné obchodné záväzky po splatnosti v celkovej výške 20 tis. EUR (31. december 2013: 617 tis. EUR).

Vlastník a manažment Spoločnosti pokračovali aj v roku 2014 v zlepšovaní procesov s cieľom zlepšenia hospodárenia Spoločnosti. Kroky sa koncentrovali na zvýšenie kontroly efektívneho vynakladania prostriedkov na výdavky Spoločnosti, personálny audit a organizačné zmeny, výber, zmenu a hodnotenie dodávateľov a postupnú centralizáciu obslužných činností. Na základe pozitívneho vývoja ekonomických výsledkov Spoločnosti k dátumu vydania tejto závierky manažment Spoločnosti verí, že Spoločnosť je objektívne schopná pokračovať v prevádzkovaní svojej činnosti a že bude schopná v budúcnosti dosahovať kladné hospodárske výsledky.

Schopnosť Spoločnosti pokračovať vo svojej činnosti, realizovať svoje aktíva a splácať záväzky v sumách vykázaných v účtovnej závierke, závisí od pokračujúceho financovania zo strany hlavnej materskej spoločnosti Svet zdravia, a.s. a iných spoločností v skupine prostredníctvom obchodných záväzkov a pôžičiek a úspešného riadenia. Vedenie Spoločnosti očakáva, že spoločnosť Svet zdravia, a.s. sa zaviazala poskytnúť Spoločnosti finančnú podporu na obdobie aspoň 12 mesiacov od dátumu účtovnej závierky.

Účtovníctvo Spoločnosť vedie na základe dodržania časovej a vecnej súvislosti nákladov a výnosov. Za základ sa berú všetky náklady a výnosy, ktoré sa vzťahujú na účtovné obdobie bez ohľadu na dátum ich platenia.

Peňažné údaje v účtovnej závierke sú uvedené v celých EUR, pokiaľ nie je určené inak.

Účtovné metódy a všeobecné účtovné zásady Spoločnosť aplikovala konzistentne s predchádzajúcim účtovným obdobím.

Dlhodobé a krátkodobé pohľadávky, záväzky, úvery a pôžičky – pohľadávky a záväzky sa v súvahe vykazujú ako dlhodobé alebo krátkodobé podľa zostatkovej doby splatnosti ku dňu, ku ktorému sa zostavuje účtovná závierka. Časť dlhodobej pohľadávky a časť dlhodobého záväzku, ktorých splatnosť nie je dlhšia ako jeden rok odo dňa, ku ktorému sa zostavuje účtovná závierka, sa vykazujú v súvahe ako krátkodobá pohľadávka alebo krátkodobý záväzok.

Použitie odhadov – zostavenie účtovnej závierky si vyžaduje, aby vedenie spoločnosti vypracovalo odhady a predpoklady, ktoré majú vplyv na vykazované sumy aktív a pasív, uvedenie možných budúcich aktív a pasív k dátumu, ku ktorému sa zostavuje účtovná závierka, ako aj na vykazovanú výšku výnosov a nákladov počas roka. Skutočné výsledky sa môžu od takýchto odhadov líšiť.

Vykázané dane – slovenské daňové právo je relatívne mladé s nedostatkom existujúcich precedensov a podlieha neustálym novelizáciám. Nakoľko existujú rôzne interpretácie daňových zákonov a predpisov pri uplatňovaní v rôznych typoch transakcií, sumy vykázané v účtovnej závierke sa môžu neskôr zmeniť podľa konečného stanoviska daňových úradov.

K 31. decembru 2014 sa zmenila štruktúra súvahy a výkazu ziskov a strát. Zmena si vyžiadala aj preradenie položiek v súvahe a výkaze ziskov a strát za predchádzajúce účtovné obdobie podľa novej štruktúry výkazov. Zmena nemala žiadny vplyv na výsledok hospodárenia bežného účtovného obdobia, ani na výsledok hospodárenia minulých rokov.

#### b) Dlhodobý nehmotný a dlhodobý hmotný majetok

Dlhodobý majetok nakupovaný sa oceňuje obstarávacou cenou, ktorá zahrňuje cenu, za ktorú sa majetok obstaral, a náklady súvisiace s obstaraním (clo, prepravu, montáž, poisťné a pod.).

Dlhodobý nehmotný majetok sa odpisuje podľa odpisového plánu, ktorý bol zostavený na základe predpokladanej doby jeho používania zodpovedajúcej spotrebe budúcich ekonomických úžitkov z majetku. Odpisovať sa začína prvým dňom mesiaca, v ktorom sa majetok zaradil do používania. Nehmotný majetok, ktorého obstarávací cena (resp. vlastné náklady) je nižšia ako 2 400 EUR a zároveň je vyššia ako 500 EUR, sa zaraďuje ako drobný dlhodobý majetok a odpisuje sa podľa skutočnej doby použiteľnosti.

Predpokladaná doba používania, metóda odpisovania a odpisová sadzba sú uvedené v nasledujúcej tabuľke:

	Predpokladaná doba používania v rokoch	Metóda odpisovania	Ročná odpisová sadzba v %
Softvér	4	rovnomerne	25

Dlhodobý hmotný majetok sa odpisuje podľa odpisového plánu, ktorý bol zostavený na základe predpokladanej doby jeho používania zodpovedajúcej spotrebe budúcich ekonomických úžitkov z majetku. Odpisovať sa začína prvým dňom mesiaca, v ktorom sa majetok zaradil do používania. Hmotný majetok, ktorého obstarávací cena (resp. vlastné náklady) je nižšia ako 1 700 EUR a zároveň je vyššia ako 200 EUR, sa zaraďuje ako drobný dlhodobý majetok a odpisuje sa podľa skutočnej doby použiteľnosti.

Predpokladaná doba používania, metóda odpisovania a odpisová sadzba sú uvedené v nasledujúcej tabuľke:

	Predpokladaná doba používania v rokoch	Metóda odpisovania	Ročná odpisová sadzba v %
Budovy a stavby, technické zhodnotenie budovy	50	rovnomerne	2
Budovy a stavby, technické zhodnotenie kuchyne	20	rovnomerne	5
Drobná stavba	12	rovnomerne	8,3
Samostatný huteľný majetok			
<i>Stroje a zdravotnícke zariadenia</i>	6 - 12	rovnomerne	16,7 - 8,3
<i>Dopravné prostriedky</i>	4	rovnomerne	25
<i>Inventár</i>	6	rovnomerne	16,7

Daňové odpisy sa uplatňujú podľa sadzieb uvedených v zákone o dani z príjmov platných pre rovnomerné odpisovanie.

V prípade prechodného zníženia úžitkovej hodnoty dlhodobého majetku, ktorá bola zistená pri inventarizácii a je výrazne nižšia ako jeho ocenenie v účtovníctve po odpočítaní oprávok, je vytvorená opravná položka na úroveň jeho zistenej úžitkovej hodnoty.

#### c) Zásoby

Zásoby nakupované sa oceňujú obstarávacou cenou, ktorá zahrňuje cenu, za ktorú sa majetok obstaral, a náklady súvisiace s obstaraním (clo, prepravu, poistné, provízie a pod.) znížené o zľavy z ceny. Zľava z ceny poskytnutá k už predaným alebo spotrebovaným zásobám sa účtuje ako zníženie nákladov na predané alebo spotrebované zásoby. Spoločnosť účtuje o zásobách spôsobom A tak, ako to definujú postupy účtovania. Úbytok zásob sa účtuje v cene zistenej metódou FIFO.

Zásoby vytvorené vlastnou činnosťou sa oceňujú vlastnými nákladmi. Vlastné náklady sú priame náklady (priamy materiál, priame mzdy a ostatné priame náklady) a časť nepriamych nákladov bezprostredne súvisiacich s vytvorením zásob vlastnou činnosťou (výrobná réžia). Výrobná réžia sa do vlastných nákladov zahrňuje v závislosti od stupňa rozpracovanosti týchto zásob.

V roku 2014 došlo k zmene oceňovania krvi a krvných derivátov, od 1. januára sa začalo aktivovať v prepočítaných vlastných nákladoch výroby a nie v pevných cenách podľa cenového výmeru MZ SR.

Ak sú obstarávacia cena alebo vlastné náklady zásob vyššie než ich čistá realizačná hodnota ku dňu, ku ktorému sa zostavuje účtovná závierka, vytvára sa opravná položka k zásobám vo výške rozdielu medzi ich ocenením v účtovníctve a ich čistou realizačnou hodnotou. Čistá realizačná hodnota je predpokladaná predajná cena zásob znížená o predpokladané náklady na ich dokončenie a náklady súvisiace s ich predajom.

#### d) Pohľadávky

Pohľadávky sa pri ich vzniku oceňujú ich menovitou hodnotou. Opravná položka sa vytvára k pochybným a nedobytným pohľadávkam, kde existuje riziko nevykonalnosti pohľadávok.

Ak je zostatková doba splatnosti pohľadávky dlhšia než jeden rok, vytvára sa opravná položka, ktorá predstavuje rozdiel medzi menovitou a súčasnou hodnotou pohľadávky. Súčasná hodnota pohľadávky sa počíta ako súčet súčinov budúcich peňažných príjmov a príslušných diskontných faktorov.

#### e) Finančné účty

Finančné účty tvorí peňažná hotovosť a zostatky na bankových účtoch, pričom riziko zmeny hodnoty tohto majetku je zanedbateľne nízke.

**f) Náklady budúcich období a príjmy budúcich období**

Náklady budúcich období a príjmy budúcich období sú vykázané vo výške, ktorá je potrebná na dodržanie zásady vecnej a časovej súvislosti s účtovným obdobím.

**g) Opravné položky**

Opravné položky sa tvoria na základe zásady opatrnosti, ak je opodstatnené predpokladať, že došlo k zníženiu hodnoty majetku oproti jeho oceneniu v účtovníctve. Opravná položka sa účtuje v sume opodstatneného predpokladu zníženia hodnoty majetku oproti jeho oceneniu v účtovníctve, a to:

- k zastaveným investíciám na základe zhodnotenia ich účtovnej hodnoty vo vzťahu k možnej realizovateľnej cene,
- k pomaly obrátkovým zásobám vo výške 100 % podľa posúdenia ich využiteľnosti v spoločnosti alebo možného odpredaja,
- k zásobám krvi a krvných derivátov podľa realizovateľnej hodnoty,
- k pohľadávkam po lehote splatnosti u ktorých existuje riziko nezaplatenia. Pohľadávky po lehote splatnosti sa posudzujú pri inventarizácii, pričom výška opravnej položky k jednotlivých pohľadávkam sa stanovuje individuálne.

**h) Rezervy**

Rezerva je záväzok predstavujúci existujúcu povinnosť Spoločnosti, ktorá vznikla z minulých udalostí a je pravdepodobné, že v budúcnosti zníži jej ekonomické úžitky. Rezervy sú záväzky s neurčitým časovým vymedzením alebo výškou a oceňujú sa odhadom v sume potrebnej na splnenie existujúcej povinnosti ku dňu, ku ktorému sa zostavuje účtovná závierka.

Tvorba rezervy sa účtuje na vecne príslušný nákladový alebo majetkový účet, ku ktorému záväzok prislúcha. Použitie rezervy sa účtuje na ľarchu vecne príslušného účtu rezerv so súvzťažným zápisom v prospech vecne príslušného účtu záväzkov. Rozpustenie nepotrebné rezervy alebo jej časti sa účtuje opačným účtovným zápisom ako sa účtovala tvorba rezervy.

Rezerva na bonusy, rabaty, skontá a vrátenie kúpnej ceny pri reklamácii sa tvorí ako zníženie pôvodne dosiahnutých výnosov so súvzťažným zápisom v prospech účtu rezerv.

**i) Záväzky**

Záväzky pri ich vzniku sa oceňujú menovitou hodnotou. Záväzky pri ich prevzatí sa oceňujú obstarávacou cenou. Ak sa pri inventarizácii zistí, že suma záväzkov je iná ako ich výška v účtovníctve, uvedú sa záväzky v účtovníctve a v účtovnej závierke v tomto zistenom ocenení.

**j) Zamestnanecké požitky**

Platy, mzdy, príspevky do štátnych dôchodkových a poisťných fondov, platená ročná dovolenka a platená zdravotná dovolenka, bonusy a ostatné nepeňažné požitky (napr. zdravotná starostlivosť) sa účtujú v účtovnom období, s ktorým vecne a časovo súvisia.

**Dlhodobé zamestnanecké požitky**

Zamestnanec má na základe Zákonníka práce pri odchode do starobného dôchodku nárok na odmenu vo výške jednej priemernej mesačnej mzdy. Navyše podľa Kolektívnej zmluvy vyššieho stupňa uzavretej na základe rozhodnutia rozhodcu zo dňa 20. októbra 2012 a podpísanej dňa 28. marca 2013 v znení neskorších dodatkov medzi Slovenským odborovým zväzom zdravotníctva a sociálnych služieb, Lekárskym odborovým združením a Asociáciou nemocníc Slovenska má zamestnanec nárok na odmenu vo výške najmenej jednej priemernej mesačnej mzdy nad rámec ustanovenia Zákonníka práce.

Spoločnosť vzbudila na strane zamestnancov očakávania, že bude pokračovať v poskytovaní požitkov. Podľa usúdenia vedenia Spoločnosti nie je prerušenie ich poskytovania v súčasnosti realistické.

Náklady na zamestnanecké požitky stanovené prírastkovou poisťno-matematickou metódou, tzv. „Projected Unit Credit Method“. Podľa tejto metódy sa náklady na poskytovanie dôchodkov účtujú

do výkazu ziskov a strát tak, aby pravidelne sa opakujúce náklady boli rozložené na dobu trvania pracovného pomeru. Závazky z poskytovania požitkov sú ocenené v súčasnej hodnote predpokladaných budúcich peňažných výdavkov diskontovaných sadzbou vo výške úrokového výnosu z cenných papierov s fixnou úrokovou mierou.

Hlavné poisťno-matematické predpoklady použité na výpočet záväzku týkajúceho sa dôchodkového programu sú nasledovné:

Počet zamestnancov k 31. decembru 2014	410
Vek odchodu do dôchodku	62 rokov pre mužov a od 55 do 62 pre ženy
Úmrtnosť	úmrtnosť slovenskej populácie priemer rokov 1996 - 2012
Percento zamestnancov, ktorí ukončia zamestnanecký pomer so Spoločnosťou pred odchodom do dôchodku (miera ukončenia)	9,93%
Predpokladané zvýšenie miezd	2%
Diskontná sadzba	2,07%
Dlhodobá inflácia	2%

#### k) Splatná daň z príjmu

Daň z príjmov sa účtuje do nákladov Spoločnosti v období vzniku daňovej povinnosti a v priloženom výkaze ziskov a strát Spoločnosti je vypočítaná zo základu vyplývajúceho z hospodárskeho výsledku pred zdanením, ktorý bol upravený o pripočítateľné a odpočítateľné položky z titulu trvalých a dočasných úprav daňového základu a umorenia straty. Daňový záväzok je uvedený po znížení o preddavky na daň z príjmov, ktoré Spoločnosť uhradila v priebehu roka. V prípade, že uhradené preddavky na daň z príjmu v priebehu roka sú vyššie ako daňová povinnosť za tento rok, Spoločnosť vykazuje výslednú daňovú pohľadávku.

Od 1. januára 2014 bola zavedená daňová licencia, ktorú ako minimálnu výšku dane z príjmov právnickej osoby po odpočítaní úľav na dani a po zápočte dane zaplatenej v zahraničí platí daňovník – právnická osoba za každé zdaňovacie obdobie, za ktoré vykázal

- daňovú povinnosť nižšiu ako je stanovená výška daňovej licencie,
- nulovú daňovú povinnosť,
- alebo daňovú stratu.

Daňovú licenciu ako minimálnu daň zaúčtuje účtovná jednotka v súlade s § 73 ods. 1 postupov účtovania na účet 591 - Splatná daň z príjmov z bežnej činnosti.

Ak daňovník k poslednému dňu zdaňovacieho obdobia nie je platiteľom dane z pridanej hodnoty (DPH) a dosiahne ročný obrat neprevyšujúci 500 000 EUR, platí daňovú licenciu vo výške 480 EUR. Ak daňovník k poslednému dňu zdaňovacieho obdobia je platiteľom DPH a dosiahne ročný obrat neprevyšujúci 500 000 EUR platí daňovú licenciu vo výške 960 EUR. Ak daňovník k poslednému dňu zdaňovacieho obdobia dosiahne ročný obrat prevyšujúci 500 000 EUR bez ohľadu na skutočnosť, či je alebo nie je platiteľom DPH, platí daňovú licenciu vo výške 2 880 EUR.

Kladný rozdiel medzi daňovou licenciou a daňou vypočítanou v daňovom priznaní bude možné započítať na daňovú povinnosť pred uplatnením preddavkov na daň najviac v troch bezprostredne po sebe nasledujúcich zdaňovacích obdobiach, nasledujúcich po zdaňovacom období, za ktoré bola daňová licencia zaplatená na tú časť daňovej povinnosti, ktorá prevyšuje sumu daňovej licencie.

#### l) Odložená daň z príjmu

Odložená daň z príjmu vyplýva z:

- a) rozdielov medzi účtovnou hodnotou majetku a účtovnou hodnotou záväzkov vykázanou v súvahe a ich daňovou základňou,

- b) možnosti umorovať daňovú stratu v budúcnosti, pod ktorou sa rozumie možnosť odpočítať daňovú stratu od základu dane v budúcnosti,
- c) možnosti previesť nevyužitú daňovú odpočty a iné daňové nároky do budúcich období.

Odložená daňová pohľadávka sa účtuje iba do takej výšky, do akej je pravdepodobné, že bude možné dočasné rozdiely vyrovnáť voči budúcemu základu dane.

Pri výpočte odloženej dane sa použije sadzba dane z príjmov, o ktorej sa predpokladá, že bude platiť v čase vyrovnania odloženej dane.

Ku koncu roka 2013 došlo k zmene daňovej legislatívy, na základe ktorej sa znižuje daň z príjmov právnických osôb z 23% na 22% s účinnosťou od 1. januára 2013.

#### m) Dotácie zo štátneho rozpočtu

O nároku na dotáciu, podporu alebo príspevok sa účtuje, ak je takmer isté, že na základe splnených podmienok na poskytnutie dotácie, podpory alebo príspevku budú tieto finančné prostriedky Spoločnosti poskytnuté.

Prijaté dotácie zo štátneho rozpočtu sa účtujú ako záväzok Spoločnosti ku dňu prijatia. Dotácie na hospodársku činnosť sa účtujú ako ostatné výnosy z hospodárskej činnosti, ak sa dotácia poskytla na úhradu nákladov, a to v časovej a vecnej súvislosti so zaúčtovaním nákladov vynaložených na príslušný účel, na ktorý sa dotácie na hospodársku činnosť poskytli. Dotácie na dlhodobý majetok sa účtujú v prospech výnosov budúcich období a následne sa vykážu ako ostatné výnosy z hospodárskej činnosti v časovej a vecnej súvislosti so zaúčtovaním odpisov obstaraného dlhodobého majetku.

#### n) Výdavky budúcich období a výnosy budúcich období

Výdavky budúcich období a výnosy budúcich období sú vykázané vo výške, ktorá je potrebná na dodržanie zásady vecnej a časovej súvislosti s účtovným obdobím.

#### o) Leasing (Spoločnosť je nájomca)

**Finančný leasing.** Finančný leasing je obstaranie dlhodobého hmotného majetku na základe nájomnej zmluvy s dojednaným právom kúpy prenajíateľa veci za dohodnuté platby počas dohodnutej doby nájmu tohto majetku. Súčasťou dohodnutých platieb je aj kúpna cena, za ktorú na konci dohodnutej doby prechádza vlastnícke právo k prenajatému majetku z prenajímateľa na nájomcu. Dohodnutá doba nájmu je najmenej 60% doby odpisovania podľa daňových predpisov, nie však menej ako 3 roky. V prípade nájmu pozemku je doba nájmu najmenej 60% doby odpisovania hmotného majetku zaradeného do odpisovej skupiny 4. Každá platba nájomného je alokovaná medzi splátku istiny a finančné náklady, ktoré sú vypočítané metódou efektívnej úrokovej miery. Finančné náklady sa vykazujú ako úroky.

Finančný leasing sa aktivuje v účtovníctve nájomcu v deň prijatia majetku na príslušný účet majetku so súvzťažným zápisom v prospech záväzkov z nájmu v ocenení, ktoré sa rovná celkovej výške dohodnutých platieb znížených o nerealizované finančné náklady. Majetok obstaraný formou finančného prenájmu sa odpisuje v účtovníctve nájomcu.

**Operatívny leasing.** Prenájom majetku formou operatívneho leasingu sa účtuje do nákladov priebežne počas doby trvania leasingovej zmluvy.

#### p) Cudzía mena

Majetok a záväzky vyjadrené v cudzej mene (okrem preddavkov prijatých a poskytnutých) sa prepočítavajú na eurá referenčným výmenným kurzom určeným a vyhláseným Európskou centrálnou bankou alebo Národnou bankou Slovenska v deň predchádzajúci dňu uskutočnenia účtovného prípadu alebo v deň, ku ktorému sa zostavuje účtovná závierka. Vzniknuté kurzové rozdiely sa účtujú s vplyvom na výsledok hospodárenia.

#### q) Vykazovanie výnosov

Výnosy z predaja sa vykazujú v momente prenosu rizika a vlastníckych práv na odberateľa, pri splnení dodacích podmienok.

Výnosy spoločnosti tvoria najmä tržby z poskytovania ústavnej a ambulantnej starostlivosti. Výnosy z poskytovania zdravotnej starostlivosti sa vykazujú v účtovnom období, v ktorom boli služby poskytnuté. Moment zaúčtovania výnosov pri poskytovaní zdravotnej starostlivosti pri hospitalizáciách je deň ukončenia hospitalizácie.

Výnosy sa vykazujú po odpočítaní dane z pridanej hodnoty, zliav a zrážok (rabaty, bonusy, skontá, dobropisy a pod.). Výnosové úroky sa účtujú rovnomerne v účtovných obdobiach, ktorých sa vecne a časovo týkajú.

## D. AKTÍVA

### 1. Dlhodobý nehmotný majetok

Prehľad pohybu dlhodobého nehmotného majetku za bežné a predchádzajúce účtovné obdobie je uvedený nižšie:

Dlhodobý nehmotný majetok a	Aktivované náklady na vývoj b	Softvér c	Oceniteľné práva d	Goodwill e	Ostatný DNM f	Obstarávaný DNM g	Poskytnuté preddavky na DNM h	Spolu i
Prvotné ocenenie								
<b>Stav k 1.1.2014</b>	0	2 760	0	0	0	0	0	2 760
Prírastky	0	0	0	0	0	0	0	0
Úbytky	0	0	0	0	0	0	0	0
Presuny	0	0	0	0	0	0	0	0
<b>Stav k 31.12.2014</b>	0	2 760	0	0	0	0	0	2 760
Oprávky								
<b>Stav k 1.1.2014</b>	0	461	0	0	0	0	0	461
Prírastky	0	460	0	0	0	0	0	460
Úbytky	0	0	0	0	0	0	0	0
<b>Stav k 31.12.2014</b>	0	921	0	0	0	0	0	921
Opravné položky								
<b>Stav k 1.1.2014</b>	0	0	0	0	0	0	0	0
Prírastky	0	0	0	0	0	0	0	0
Úbytky	0	0	0	0	0	0	0	0
<b>Stav k 31.12.2014</b>	0	0	0	0	0	0	0	0
Zostatková hodnota								
<b>Stav k 1.1.2014</b>	0	2 299	0	0	0	0	0	2 299
<b>Stav k 31.12.2014</b>	0	1 839	0	0	0	0	0	1 839

Dlhodobý nehmotný majetok a	Aktivované náklady na vývoj b	Softvér c	Oceniteľné práva d	Goodwill e	Ostatný DNM f	Obstarávaný DNM g	Poskytnuté preddavky na DNM h	Spolu i
Prvotné ocenenie								
<b>Stav k 1.1.2013</b>	0	0	0	0	0	0	0	0
Prírastky	0	0	0	0	0	2 760	0	2 760
Úbytky	0	0	0	0	0	0	0	0
Presuny	0	2 760	0	0	0	-2 760	0	0
<b>Stav k 31.12.2013</b>	0	2 760	0	0	0	0	0	2 760
Oprávky								
<b>Stav k 1.1.2013</b>	0	0	0	0	0	0	0	0
Prírastky	0	461	0	0	0	0	0	461
Úbytky	0	0	0	0	0	0	0	0
<b>Stav k 31.12.2013</b>	0	461	0	0	0	0	0	461
Opravné položky								
<b>Stav k 1.1.2013</b>	0	0	0	0	0	0	0	0
Prírastky	0	0	0	0	0	0	0	0
Úbytky	0	0	0	0	0	0	0	0
<b>Stav k 31.12.2013</b>	0	0	0	0	0	0	0	0
Zostatková hodnota								
<b>Stav k 1.1.2013</b>	0	0	0	0	0	0	0	0
<b>Stav k 31.12.2013</b>	0	2 299	0	0	0	0	0	2 299

V roku 2013 Spoločnosť obstarala a zaradila do dlhodobého nehmotného majetku databázu k nemocničnému informačnému systému v hodnote 2 760 EUR.

Dlhodobý nehmotný majetok	Hodnota k 31.12.2014
Dlhodobý nehmotný majetok, na ktorý je zriadené záložné právo	0
Dlhodobý nehmotný majetok, pri ktorom má účtovná jednotka obmedzené právo s ním nakladať	0

## 2. Dlhodobý hmotný majetok

Přehľad pohybu dlhodobého hmotného majetku za bežné a predchádzajúce účtovné obdobie je uvedený nižšie:

Dlhodobý hmotný majetok	Pozemky	Stavby	Samostatné hnutelné veci			Základné stádo a ťažné zvieratá	Ostatný DHM	Obstarávaný DHM	Poskytnuté preddavky na DHM	Spolu
			a	b	c					
Prvotné ocenenie										
<b>Stav k 1.1.2014</b>	0	0	924 527	0	0	0	17 399	57 819	0	999 745
Prírastky	0	0	0	0	0	0	0	25 505	0	25 505
Úbytky	0	0	0	0	0	0	0	0	0	0
Presuny	0	17 768	42 081	0	0	0	-17 399	-42 450	0	0
<b>Stav k 31.12.2014</b>	0	17 768	966 608	0	0	0	0	40 874	0	1 025 250
Oprávy										
<b>Stav k 1.1.2014</b>	0	0	677 049	0	0	0	17 040	0	0	694 089
Prírastky	0	625	105 538	0	0	0	0	0	0	106 163
Úbytky	0	0	0	0	0	0	17 040	0	0	17 040
<b>Stav k 31.12.2014</b>	0	625	782 587	0	0	0	0	0	0	783 212
Opravné položky										
<b>Stav k 1.1.2014</b>	0	0	0	0	0	0	0	29 000	0	29 000
Prírastky	0	0	0	0	0	0	0	0	0	0
Úbytky	0	0	0	0	0	0	0	0	0	0
<b>Stav k 31.12.2014</b>	0	0	0	0	0	0	0	29 000	0	29 000
Zostatková hodnota										
<b>Stav k 1.1.2014</b>	0	0	247 478	0	0	0	359	28 819	0	276 656
<b>Stav k 31.12.2014</b>	0	17 143	184 021	0	0	0	0	11 874	0	213 038

V roku 2014 Spoločnosť obstarala a zaradila do dlhodobého majetku stavebné úpravy vo výške 17 768 EUR, zdravotnicke zariadenia v celkovej výške 10 456 EUR, (prenosný EKG prístroj, turniket pre centrálnu operačnú sálu...), drobný dlhodobý hmotný majetok vo výške 14 226 EUR (postele, skrinky,...).

Dlhodobý hmotný majetok	Samostatné hnutelné veci							Spolu		
	a	b	c	d	e	f	g		h	i
	Pozemky	Stavby	hnutelných vecí	Súbory hnutelných vecí	Pestovateľské celky trvalých porastov	Základné stádo a ťažné zvieratá	Ostatný DHM	Obstarávaný DHM	Poskytnuté preddavky na DHM	
<b>Prvotné ocenenie</b>										
<b>Stav k 1.1.2013</b>	0	0	0	917 959	0	0	17 399	41 108	0	976 466
Prírastky	0	0	0	0	0	0	0	23 279	0	23 279
Úbytky	0	0	0	0	0	0	0	0	0	0
Presuny	0	0	0	6 568	0	0	0	-6 568	0	0
<b>Stav k 31.12.2013</b>	0	0	0	924 527	0	0	17 399	57 819	0	999 745
<b>Oprávky</b>										
<b>Stav k 1.1.2013</b>	0	0	0	572 718	0	0	14 160	0	0	586 878
Prírastky	0	0	0	104 331	0	0	2 880	0	0	107 211
Úbytky	0	0	0	0	0	0	0	0	0	0
<b>Stav k 31.12.2013</b>	0	0	0	677 049	0	0	17 040	0	0	694 089
<b>Opravné položky</b>										
<b>Stav k 1.1.2013</b>	0	0	0	0	0	0	0	29 000	0	29 000
Prírastky	0	0	0	0	0	0	0	0	0	0
Úbytky	0	0	0	0	0	0	0	0	0	0
<b>Stav k 31.12.2013</b>	0	0	0	0	0	0	0	29 000	0	29 000
<b>Zostatková hodnota</b>										
<b>Stav k 1.1.2013</b>	0	0	0	345 241	0	0	3 239	12 108	0	360 588
<b>Stav k 31.12.2013</b>	0	0	0	247 478	0	0	359	28 819	0	276 656

V roku 2013 Spoločnosť obstarala a zaradila do dlhodobého majetku dochádzkový terminál (1 862 EUR) a endoskopický aplikátor (1 196 EUR). Darom od Maltézskych rytierov Spoločnosť nadobudla 9 ks polohovateľných lôžok v celkovej hodnote 3 510 EUR.  
Nezaradený majetok vo výške 57 819 EUR zahŕňa: projekt PD Invest (2010) v sume 29 000 EUR, projekt Ramzith Invest (2011) v sume 4 668 EUR, projektovú dokumentáciu energetického hospodárstva (2012) v hodnote 4 680 EUR, nedokončené stavebné práce na rekonštrukcii kúpeľní v sume 14 281 EUR, lymfodrenáž v sume 3 240 a nezaradené polohovateľné lôžka v sume 1 950 EUR.

Dlhodobý hmotný majetok	Hodnota k 31.12.2014
Dlhodobý hmotný majetok, na ktorý je zriadené záložné právo	0
Dlhodobý hmotný majetok, pri ktorom má účtovná jednotka obmedzené právo s ním nakladať	0

Informácie o poistení dlhodobého majetku sú uvedené v nasledujúcej tabuľke:

Predmet poistenia	Druh poistenia	zostatková hodnota poisteného majetku		Názov a sídlo poisťovne
		2014	2013	
Osobné automobily	zákonne a havarijné poistenie	1 777	6 756	Kooperatíva, a.s., Bratislava

Spoločnosť má poistený majetok na poistné riziká: komplexný živel, odcudzenie a vandalizmus, lom stroja. Zmluva je uzatvorená s Allianz – Slovenská poisťovňa. Poistné náklady v roku 2014 boli vo výške 11 737 EUR.

Spoločnosť si prenajíma prostredníctvom materskej spoločnosti Svet zdravia, a.s. dlhodobý majetok od Košického samosprávneho kraja a od sesterských spoločností Mobiliare, a.s. a Miranda, s.r.o. majetok, ktorý slúži na prevádzkovanie jej činnosti formou operatívneho prenájmu. (viac v časti I).

### 3. Zásoby

Vývoj opravnej položky v priebehu účtovného obdobia je uvedený v nasledujúcej tabuľke:

Zásoby	Stav k 1.1.2014	Tvorba OP	Zúčtovanie OP z dôvodu zániku opodstatnenosti	Zúčtovanie OP z dôvodu vyradenia majetku z účtovníctva	Stav k 31.12.2014
a	b	c	d	e	f
Materiál	12 251	15 035	0	12 152	15 134
Nedokončená výroba a polotovary vlastnej výroby	0	0	0	0	0
Výrobky	0	0	0	0	0
Zvieratá	0	0	0	0	0
Tovar	0	0	0	0	0
Nehnutelnosť na predaj	0	0	0	0	0
Poskytnuté preddavky na zásoby	0	0	0	0	0
<b>Zásoby spolu</b>	<b>12 251</b>	<b>15 035</b>	<b>0</b>	<b>12 152</b>	<b>15 134</b>

Opravná položka bola vytvorená k zásobám plazmy z dôvodu nižšej realizačnej ceny než je ocenenie zásob na sklade.

Zásoby	Hodnota k 31.12.2014
Zásoby, na ktoré je zriadené záložné právo	0
Zásoby, pri ktorých má účtovná jednotka obmedzené právo s nimi nakladať	0

#### 4. Pohľadávky

Vývoj opravnej položky v priebehu účtovného obdobia je zobrazený v nasledujúcej tabuľke:

Pohľadávky	Stav k 1.1.2014	Tvorba OP	Zúčtovanie OP z dôvodu zániku opodstatnenosti	Zúčtovanie OP z dôvodu vyradenia majetku z účtovníctva	Stav k 31.12.2014
a	b	c	d	e	f
Pohľadávky z obchodného styku	82 712	1 767	0	70 086	14 393
Pohľadávky voči dcérskej účtovnej jednotke a materskej účtovnej jednotke	0	0	0	0	0
Ostatné pohľadávky v rámci kons. celku	0	0	0	0	0
Pohľadávky voči spoločníkom, členom a združeniu	0	0	0	0	0
Iné pohľadávky	0	0	0	0	0
<b>Pohľadávky spolu</b>	<b>82 712</b>	<b>1 767</b>	<b>0</b>	<b>70 086</b>	<b>14 393</b>

Opravná položka k pohľadávkam z obchodného styku sa tvorila k pohľadávkam po splatnosti viac ako 360 dní a na základe ich očakávanej vymožitelnosti.

Veková štruktúra dlhodobých a krátkodobých pohľadávok k 31. decembru 2014 je uvedená v nasledujúcej tabuľke:

Názov položky	V lehote splatnosti	Po lehote splatnosti	Pohľadávky spolu
a	b	c	d
<b>Dlhodobé pohľadávky</b>			
Pohľadávky z obchodného styku	0	0	0
Pohľadávky voči dcérskej účtovnej jednotke a materskej účtovnej jednotke	0	0	0
Ostatné pohľadávky v rámci konsolidovaného celku	0	0	0
Pohľadávky voči spoločníkom, členom a združeniu	0	0	0
Iné pohľadávky	257 607	0	257 607
<b>Dlhodobé pohľadávky spolu</b>	<b>257 607</b>	<b>0</b>	<b>257 607</b>
<b>Krátkodobé pohľadávky</b>			
Pohľadávky z obchodného styku	1 732 334	55 084	1 787 418
Pohľadávky voči dcérskej účtovnej jednotke a materskej účtovnej jednotke	0	0	0
Ostatné pohľadávky v rámci konsolidovaného celku	0	0	0
Pohľadávky voči spoločníkom, členom a združeniu	0	0	0
Sociálne poistenie	0	0	0
Daňové pohľadávky a dotácie	6 047	0	6 047
Iné pohľadávky	6 261	0	6 261
<b>Krátkodobé pohľadávky spolu</b>	<b>1 744 642</b>	<b>55 084</b>	<b>1 799 726</b>

Pohľadávky podľa zostatkovej doby splatnosti	Stav k 31.12.2014	Stav k 31.12.2013
a	b	c
Pohľadávky po lehote splatnosti	55 084	107 122
Pohľadávky so zostatkovou dobou splatnosti do jedného roka	1 744 642	1 551 822
<b>Krátkodobé pohľadávky spolu</b>	<b>1 799 726</b>	<b>1 658 944</b>
Pohľadávky so zostatkovou dobou splatnosti jeden rok až päť rokov	257 607	281 170
Pohľadávky so zostatkovou dobou splatnosti dlhšou ako päť rokov	0	0
<b>Dlhodobé pohľadávky spolu</b>	<b>257 607</b>	<b>281 170</b>

Informácie o záložnom práve príp. obmedzenom práve disponovať s pohľadávkami:

Opis predmetu záložného práva	Hodnota predmetu	Hodnota pohľadávky
Pohľadávky kryté záložným právom alebo inou formou zabezpečenia	0	0
Hodnota pohľadávok, na ktoré sa zriadilo záložné právo	x	1 787 418
Hodnota pohľadávok, pri ktorých je obmedzené právo s nimi nakladať	x	0

Záložné právo bolo zriadené na pohľadávky Spoločnosti voči zdravotným poisťovniam, a to v prospech spoločnosti Tatrabanka, a.s., v súvislosti s kontokorentným úverom čerpaným materskou spoločnosťou Svet zdravia, a.s.

## 5. Finančné účty

Informácie o finančných účtoch okrem krátkodobého finančného majetku sú uvedené nižšie:

Názov položky	Stav k 31.12.2014	Stav k 31.12.2013
Pokladnica, ceniny	6 867	1 724
Bežné bankové účty	20 666	18 103
Bankové účty termínované	0	0
Peniaze na ceste	0	0
<b>Spolu</b>	<b>27 533</b>	<b>19 827</b>

Účtami v bankách môže Spoločnosť voľne disponovať.

Názov položky	Hodnota k 31.12.2014
Krátkodobý finančný majetok, na ktorý bolo zriadené záložné právo	0
Krátkodobý finančný majetok, pri ktorom je obmedzené právo s ním nakladať	0

## 6. Časové rozlíšenie

Jednotlivé položky časového rozlíšenia sú uvedené v nasledujúcej tabuľke:

Opis položky časového rozlíšenia	Stav k 31.12.2014	Stav k 31.12.2013
<b>Náklady budúcich období krátkodobé, z toho:</b>	<b>2 370</b>	<b>2 183</b>
Poistné	532	935
Predplatné	283	277
Telefónne poplatky	357	0
Ostatné	1 198	971
<b>Príjmy budúcich období krátkodobé, z toho:</b>	<b>20</b>	<b>1</b>
Ostatné	20	1
<b>Spolu</b>	<b>2 390</b>	<b>2 184</b>

## 7. Odložená daňová pohľadávka

Výpočet odloženého odloženej daňovej pohľadávky je uvedený v nasledujúcej tabuľke:

Názov položky	Stav k 31.12.2014	Stav k 31.12.2013
<b>Dočasné rozdiely medzi účtovnou hodnotou majetku a daňovou základňou, z toho:</b>	<b>11 671</b>	<b>-501</b>
odpočítateľné	48 425	43 629
zdaniteľné	-36 754	-44 130
<b>Dočasné rozdiely medzi účtovnou hodnotou záväzkov a daňovou základňou, z toho:</b>	<b>202 511</b>	<b>204 483</b>
odpočítateľné	202 511	204 483
zdaniteľné	0	0
<b>Možnosť umorovať daňovú stratu v budúcnosti</b>	<b>956 759</b>	<b>1 074 065</b>
<b>Možnosť previesť nevyužitú daňovú odpočty</b>	<b>0</b>	<b>0</b>
<b>Sadzba dane z príjmov ( v %) *</b>	<b>22%</b>	<b>22%</b>
<b>Odložená daňová pohľadávka vypočítaná</b>	<b>257 607</b>	<b>281 170</b>
<b>Uplatnená daňová pohľadávka zaúčtovaná</b>	<b>257 607</b>	<b>281 170</b>
Zaúčtovaná ako zníženie nákladov	23 563	-281 170
Zaúčtovaná do vlastného imania	0	0
<b>Odložený daňový záväzok</b>	<b>0</b>	<b>0</b>
<b>Zmena odloženého daňového záväzku</b>	<b>0</b>	<b>0</b>
Zaúčtovaná ako náklad	0	0
Zaúčtovaná do vlastného imania	0	0

\* Ku koncu roka 2013 došlo k zmene daňovej legislatívy, na základe ktorej sa znižuje daň z príjmov právnických osôb z 23% na 22% s účinnosťou od 1. januára 2014.

Spoločnosť začala o odloženej dani účtovať prvý krát v roku 2013.

Spoločnosť predpokladá, že daňové straty vo výške 956 759 EUR bude umorovať nasledovne:

Rok 2015	318 920
Rok 2016	318 920
Rok 2017	318 919
<b>Spolu</b>	<b>956 759</b>

## E. PASÍVA

### 1. Vlastné imanie

Prehľad pohybu vlastného imania v priebehu bežného a predchádzajúceho účtovného obdobia je uvedený v nasledujúcich tabuľkách:

Položka vlastného imania	Stav k 1.1.2014	Prírastky	Úbytky	Presuny	Stav k 31.12.2014
a	b	c	d	e	f
Základné imanie	33 194	0	0	0	33 194
Zmena základného imania	0	0	0	0	0
Pohľadávky za upísané vlastné imanie	0	0	0	0	0
Emisné ážio	0	0	0	0	0
Ostatné kapitálové fondy	980 719	0	0	0	980 719
Zákonný rezervný fond a nedeliteľný fond	3 319	0	0	3 320	6 638
Rezervný fond na vlastné akcie a vlastné podiely	0	0	0	0	0
Štatutárne fondy	0	0	0	0	0
Ostatné fondy	0	0	0	0	0
Oceňovacie rozdiely z precenenia majetku a záväzkov	0	0	0	0	0
Oceňovacie rozdiely z kapitálových účastín	0	0	0	0	0
Oceňovacie rozdiely z precenenia pri zlúčení, splynutí a rozdelení	0	0	0	0	0
Nerozdelený zisk minulých rokov	0	0	0	0	0
Neuhradená strata minulých rokov	-4 869 840	0	0	384 360	-4 485 480
Výsledok hospodárenia bežného účtovného obdobia	387 680	31 271	0	-387 680	31 271
<b>Vlastné imanie spolu</b>	<b>-3 464 928</b>	<b>31 271</b>	<b>0</b>	<b>0</b>	<b>-3 433 658</b>

Základné imanie Spoločnosti tvorí 10 akcií na meno v nominálnej hodnote jednej akcie 3 319,92 EUR. Všetky akcie sú spojené s rovnakými právami pre akcionárov.

V roku 2011 bol vytvorený kapitálový vklad vo výške 980 889 EUR, a to kapitálovým vkladom majetku Košického samosprávneho kraja.

Položka vlastného imania a	Stav k	Prírastky c	Úbytky d	Presuny e	Stav k
	1.1.2013 b				31.12.2013 f
Základné imanie	33 194	0	0	0	33 194
Vlastné akcie a vlastné obchodné podiely	0	0	0	0	0
Zmena základného imania	0	0	0	0	0
Pohľadávky za upísané vlastné imanie	0	0	0	0	0
Emisné ážio	0	0	0	0	0
Ostatné kapitálové fondy	984 699	0	3 980	0	980 719
Zákonný rezervný fond (nedeliteľný fond) z kapitálových vkladov	3 319	0	0	0	3 319
Oceňovacie rozdiely z precenenia majetku a záväzkov	0	0	0	0	0
Oceňovacie rozdiely z kapitálových účastín	0	0	0	0	0
Oceňovacie rozdiely z precenenia pri zlúčení, splynutí a rozdelení	0	0	0	0	0
Zákonný rezervný fond	0	0	0	0	0
Nedeliteľný fond	0	0	0	0	0
Štatútárne fondy a ostatné fondy	0	0	0	0	0
Nerozdelený zisk minulých rokov	0	0	0	0	0
Neuhradená strata minulých rokov	-4 461 123	-8 304	0	-400 413	-4 869 840
Výsledok hospodárenia bežného účtovného obdobia	-400 413	387 680	0	400 413	387 680
Vyplatené dividendy	0	0	0	0	0
Ostatné položky vlastného imania	0	0	0	0	0
Účet 491 - Vlastné imanie fyzickej osoby - podnikateľa	0	0	0	0	0
<b>Vlastné imanie spolu</b>	<b>-3 840 324</b>	<b>379 376</b>	<b>3 980</b>	<b>0</b>	<b>-3 464 928</b>

Účtovný zisk za rok 2014 vo výške 387 680 EUR bol vysporiadaný nasledovne:

Názov položky	
<b>Účtovný zisk</b>	<b>387 680</b>
<b>Rozdelenie účtovného zisku</b>	<b>2013</b>
Prídel do zákonného rezervného fondu	3 320
Prídel do štatutárnych a ostatných fondov	0
Prídel do sociálneho fondu	0
Prídel na zvýšenie základného imania	0
Úhrada straty minulých období	384 360
Prevod do nerozdeleného zisku minulých rokov	0
Rozdelenie podielu na zisku spoločníkom, členom	0
Iné	0
<b>Spolu</b>	<b>387 680</b>

Štatutárny orgán navrhuje vysporiadať zisk za rok 2014 nasledovne:

- použiť na úhradu strát minulých rokov.

**2. Rezervy**

Prehľad rezerv je uvedený v nasledujúcej tabuľke:

Názov položky a	Stav k 1.1.2014 b	Tvorba c	Použitie d	Zrušenie e	Stav k 31.12.2014 f
<b>Dlhodobé rezervy, z toho:</b>	<b>114 377</b>	<b>32 202</b>	<b>0</b>	<b>36 195</b>	<b>110 384</b>
<i>Ostatné dlhodobé rezervy, z toho:</i>	114 377	32 202	0	36 195	110 384
Rezerva na odchodné	114 377	32 202	0	36 195	110 384
<b>Krátkodobé rezervy, z toho:</b>	<b>159 051</b>	<b>1 811 905</b>	<b>169 049</b>	<b>31 873</b>	<b>1 770 034</b>
<i>Zákonné krátkodobé rezervy, z toho:</i>	42 896	1 683 724	42 896	2 404	1 681 320
Rezerva na nevyčerpané dovolenky, vrátane odvodov	34 802	35 150	34 802	0	35 150
Nevyfaktúrované dodávky	0	1 648 574	0	2 404	1 646 170
Rezerva na zverejnenie účtovnej závierky	8 094	0	8 094	0	0
<i>Ostatné krátkodobé rezervy, z toho:</i>	116 155	128 181	126 153	29 469	88 714
Rezerva na odchodné	60 872	36 313	52 785	0	44 400
Rezerva na súdne spory	25 814	30 000	19 000	0	36 814
Rezerva na odmeny	29 469	54 368	54 368	29 469	0
Ostatné	0	7 500	0	0	7 500
<b>Rezervy spolu</b>	<b>273 428</b>	<b>1 844 107</b>	<b>169 049</b>	<b>68 068</b>	<b>1 880 418</b>

Názov položky a	Stav k 1.1.2013 b	Tvorba c	Použitie d	Zrušenie e	Stav k 31.12.2013 f
<b>Dlhodobé rezervy, z toho:</b>	<b>53 511</b>	<b>60 866</b>	<b>0</b>	<b>0</b>	<b>114 377</b>
<i>Ostatné dlhodobé rezervy, z toho:</i>	53 511	60 866	0	0	114 377
Rezerva na odchodné	53 511	60 866	0	0	114 377
<b>Krátkodobé rezervy, z toho:</b>	<b>116 065</b>	<b>133 421</b>	<b>90 435</b>	<b>0</b>	<b>159 051</b>
<i>Zákonné krátkodobé rezervy, z toho:</i>	52 660	42 896	52 660	0	42 896
Rezerva na nevyčerpané dovolenky, vrátane odvodov	44 773	34 802	44 773	0	34 802
Rezerva na audit účtovnej závierky	7 788	8 094	7 788	0	8 094
Rezerva na zverejnenie účtovnej závierky	99	0	99	0	0
<i>Ostatné krátkodobé rezervy, z toho:</i>	63 405	90 525	37 775	0	116 155
Rezerva na odchodné	26 160	45 729	11 017	0	60 872
Rezerva na súdne spory	17 776	15 327	7 289	0	25 814
Rezerva na odmeny	19 469	29 469	19 469	0	29 469
<b>Rezervy spolu</b>	<b>169 576</b>	<b>194 287</b>	<b>90 435</b>	<b>0</b>	<b>273 428</b>

Spoločnosť očakáva, že všetky rezervy, s výnimkou dlhodobej časti rezervy na odchodné, budú použité v priebehu roka 2015.

### 3. Závazky

Štruktúra záväzkov (okrem bankových úverov) podľa zostatkovej doby splatnosti je uvedená v nasledujúcej tabuľke:

Názov položky	Stav k 31.12.2014	Stav k 31.12.2013
Závazky po lehote splatnosti	19 818	617 207
Závazky so zostatkovou dobou splatnosti do jedného roka vrátane	3 901 528	4 887 421
<b>Krátkodobé záväzky spolu</b>	<b>3 921 346</b>	<b>5 504 628</b>
Závazky so zostatkovou dobou splatnosti jeden rok až päť rokov	18 687	50 877
Závazky so zostatkovou dobou splatnosti nad päť rokov	0	0
<b>Dlhodobé záväzky spolu</b>	<b>18 687</b>	<b>50 877</b>

Spoločnosť nemala k 31.12.2014 ani k 31.12.2013 žiadne záväzky zabezpečené záložným právom alebo inou formou zabezpečenia.

### 4. Sociálny fond

Tvorba a čerpanie sociálneho fondu v priebehu účtovného obdobia sú uvedené v nasledujúcej tabuľke:

Názov položky	2014	2013
<b>Začiatkový stav sociálneho fondu</b>	<b>14 805</b>	2 134
Tvorba sociálneho fondu na ťarchu nákladov	37 212	31 375
Tvorba sociálneho fondu zo zisku	0	0
Ostatná tvorba sociálneho fondu	0	110
<b>Tvorba sociálneho fondu spolu</b>	<b>37 212</b>	<b>31 485</b>
<b>Čerpanie sociálneho fondu</b>	<b>37 922</b>	18 814
<b>Konečný zostatok sociálneho fondu</b>	<b>14 095</b>	<b>14 805</b>

**5. Pôžičky prijaté od spriaznených strán**

Prehľad pôžičiek prijatých od spriaznených strán strán je uvedený v nasledujúcej tabuľke:

Názov položky a	Mena b	Úrok p. a. v % c	Dátum splatnosti d	Suma istiny v EUR k 31.12.2014 e	Suma istiny v EUR k 31.12.2013 f
<b>Krátkodobé pôžičky, z toho:</b>				<b>2 879 224</b>	<b>3 157 139</b>
Svet zdravia, a.s.	EUR	5,5% p.a. od 1.5.2013	31.12.2014	2 500 000	2 900 000
Svet zdravia, a.s. (cash-pooling)	EUR	1M EURIBOR + 1,7% p.a.	31. máj 2015	379 224	257 139
<b>Spolu</b>				<b>2 879 224</b>	<b>3 157 139</b>

V roku 2013 spoločnosť Svet zdravia, a.s. predĺžila Spoločnosti termín splatnosti poskytnutej krátkodobej pôžičky do 31.12.2014. Pôvodné úročenie bolo v priebehu roka znížené z 10 % p.a. na 5,5% p.a. Výška nezaplatených úrokov k 31. decembru 2014 predstavuje 9 041 EUR (2013: 400 893 EUR). Pôžička je nezabezpečená.

V roku 2013 Spoločnosť vstúpila do cash-poolingového financovania so spoločnosťou Svet zdravia, a.s. K 31.12.2014 vykazuje Spoločnosť záväzok z cash-poolingu vo výške 379 224 EUR (2013: 257 139 EUR).

**6. Časové rozlíšenie**

Štruktúra časového rozlíšenia je uvedená v nasledujúcej tabuľke:

Názov položky	Stav k 31.12.2014	Stav k 31.12.2013
<b>Výdavky budúcich období krátkodobé, z toho:</b>	<b>56 315</b>	<b>1 018</b>
Bonusy	55 911	0
Ostatné	404	1 018
<b>Výnosy budúcich období dlhodobé, z toho:</b>	<b>0</b>	<b>6 311</b>
Výnosy z dotácií na dlhodobý hmotný majetok	0	6 311
<b>Výnosy budúcich období krátkodobé, z toho:</b>	<b>18 752</b>	<b>8 112</b>
Výnosy z dotácií na dlhodobý hmotný majetok	14 177	8 112
Ostatné	4 575	0
<b>Spolu</b>	<b>75 067</b>	<b>15 441</b>

## F. VÝNOSY

### 1. Tržby za vlastné výkony a tovar

Tržby za vlastné výkony a tovar podľa jednotlivých segmentov, t.j. podľa typov služieb, a podľa hlavných teritórií sú uvedené v nasledujúcej tabuľke:

	2014	2013
a	b	b
Tržby za zdravotnú starostlivosť od zdravotných poisťovní	9 858 474	8 225 455
Ostatné tržby za poskytnutú zdravotnú starostlivosť	86 730	28 754
Tržby za stravovanie	134 252	142 685
Tržby za pranie	11 251	19 020
Tržby za parkovanie	24 602	15 313
Tržby z nájomného	179 894	151 819
Tržby za služby spojené s nájmom	231 996	245 220
Tržby z obrátového nájomného	223 980	231 480
Poplatky	139 253	127 926
Ostatné	20 335	71 454
<b>Spolu</b>	<b>10 910 767</b>	<b>9 259 126</b>

Spoločnosť realizovala svoje výkony na území Slovenskej republiky.

### 2. Ostatné výnosy z hospodárskej, finančnej a mimoriadnej činnosti

Informácie o výnosoch pri aktivácii nákladov a o výnosoch z hospodárskej činnosti, finančnej činnosti a mimoriadnej činnosti sú uvedené nižšie:

Názov položky	2014	2013
<b>Významné položky pri aktivácii nákladov, z toho:</b>	<b>222 275</b>	<b>277 383</b>
Aktivácia krvi a liekov	185 451	264 891
Aktivácia - výroba elektrickej energie	36 755	11 139
Ostatné	69	1 353
<b>Ostatné významné položky výnosov z hospodárskej činnosti, z toho:</b>	<b>126 480</b>	<b>221 242</b>
Predaj materiálu	32 998	30 372
Refundácie nákladov na vzdelávanie cez ESF a KSK	0	11 708
Výnosy z dotácií a darov	70 096	58 421
Výnosové úroky z omeškania	0	29 949
Výnosy z odpustených penalizačných úrokov	0	17 934
Refundácia nákladov súvisiacich s útvaram krízového riadenia, CO	12 765	1 490
Ostatné	10 621	71 368
<b>Finančné výnosy, z toho:</b>	<b>10</b>	<b>167</b>
<i>Kurzové zisky, z toho:</i>	0	0
kurzové zisky ku dňu, ku ktorému sa zostavuje účtovná závierka	0	0
<i>Ostatné významné položky finančných výnosov, z toho:</i>	10	167
Príjaté úroky	7	167
Kreditné úroky (Cash Pooling)	3	0

### 3. Čistý obrat

Informácie o čistom obrate Spoločnosti sú uvedené nižšie:

Názov položky	2014	2013
Tržby za vlastné výrobky	0	0
Tržby z predaja služieb	10 910 767	9 259 126
Tržby za tovar	0	0
Výnosy zo zákazky	0	0
Výnosy z nehnuteľnosti na predaj	0	0
Iné výnosy súvisiace s bežnou činnosťou	126 490	221 409
<b>Čistý obrat celkom</b>	<b>11 037 257</b>	<b>9 480 535</b>

### G. NÁKLADY

Prehľad nákladov Spoločnosti je uvedený v nasledujúcej tabuľke:

Názov položky	2014	2013
<b>Náklady za poskytnuté služby, z toho:</b>	<b>2 456 381</b>	<b>1 118 794</b>
<i>Náklady voči audítorovi, audítorskej spoločnosti, z toho:</i>	9 545	8 094
náklady za overenie individuálnej účtovnej závierky	9 545	8 094
<i>Ostatné významné položky nákladov za poskytnuté služby, z toho:</i>	2 446 836	1 110 700
Opravy a udržiavanie	57 610	29 385
Cestovné	5 901	11 539
Upratovanie	216 231	208 146
Nájomné	98 091	75 894
Právne, ekonomické a iné poradenstvo	1 635 274	409 362
Náklady na IT	38 148	16 728
Náklady na telekomunikačné služby	13 246	17 439
Náklady na reprezentáciu	1 344	1 309
Likvidácia odpadu	23 394	25 242
Stočné	90 938	85 157
Náklady na ostatné zdravotnícke služby	127 406	113 211
Školenia, semináre, konzílie	7 122	4 299
Revízie a servis zdrav. techniky a ostatné revízie	89 035	86 360
Pranie prádla	18 095	0
Ostatné	25 001	26 629
<b>Ostatné významné položky nákladov z hospodárskej činnosti, z toho:</b>	<b>95 449</b>	<b>168 380</b>
Predaj materiálu	30 137	73 878
Pokuty, penále a úroky z omeškania	4 715	51 508
Tvorba / rozpustenie rezervy na súdne spory	30 000	15 327
Odpis pohľadávky	0	1 019
Tvorba a zúčtovanie opravných položiek k pohľadávkam	1 767	2 457
Odmena exekútora	2 566	214
Náhrada škody	32	1 898
Poistenie	21 190	21 372
Ostatné	5 042	707
<b>Finančné náklady, z toho:</b>	<b>163 070</b>	<b>202 381</b>
<i>Kurzové straty, z toho:</i>	10	2
kurzové straty ku dňu, ku ktorému sa zostavuje účtovná závierka	0	0
<i>Ostatné významné položky finančných nákladov, z toho:</i>	163 060	202 379
Bankové poplatky	2 595	2 359
Úroky z pôžičiek	157 270	200 020
Úroky z cash-poolingu	3 195	0

## H. DANE Z PRÍJMOV

Názov položky	Stav k 31.12.2014	Stav k 31.12.2013
Suma odloženej daňovej pohľadávky účtovanej ako náklad alebo výnos vyplývajúca zo zmeny sadzby dane z príjmov	0	12 780
Suma odloženého daňového záväzku účtovaného ako náklad alebo výnos vyplývajúci zo zmeny sadzby dane z príjmov	0	0
Suma odloženej daňovej pohľadávky týkajúca sa umorenia daňovej straty, nevyužitých daňových odpočtov a iných nárokov, ako aj dočasných rozdielov predchádzajúcich účtovných období, ku ktorým sa v predchádzajúcich účtovných obdobiach odložená daňová pohľadávka neúčtovala	0	58 761
Suma odloženého daňového záväzku, ktorý vznikol z dôvodu neúčtovania tej časti odloženej daňovej pohľadávky v bežnom účtovnom období, o ktorej sa účtovalo v predchádzajúcich účtovných obdobiach	25 807	0
Suma neuplatneného umorenia daňovej straty, nevyužitých daňových odpočtov a iných nárokov a odpočítateľných dočasných rozdielov, ku ktorým nebola účtovaná odložená daňová pohľadávka	0	261 824
Suma odloženej dani z príjmov, ktorá sa vzťahuje na položky účtované priamo na účty vlastného imania bez účtovania na účty nákladov a výnosov	0	0

Prechod od teoretickej k vykázanej dani z príjmov je uvedený v nasledujúcej tabuľke:

Názov položky a	2014			2013		Daň v % g
	Základ dane b	Daň c	Daň v % d	Základ dane e	Daň f	
<b>Výsledok hospodárenia pred zdanením, z toho:</b>	<b>57 714</b>			<b>106 540</b>		
teoretická daň		15 343			24 504	23,0%
Daňovo neuznané náklady	29 782	15 943		20 086	4 620	4,3%
Výnosy nepodliehajúce dani	-97 055	-31 380		-10 692	-2 459	-2,3%
Umorenie daňovej straty	0	-93		-255 484	-58 761	-55,2%
Zmena sadzby dane	0	0		55 567	12 780	12,0%
Iné	129 756	26 629		-1 138 364	-261 824	-245,8%
<b>Spolu</b>		<b>26 443</b>	<b>38%</b>		<b>-281 140</b>	<b>-263,9%</b>
Splatná daň z príjmov		2 880	4%		30	0,0%
Odložená daň z príjmov		23 563	34%		-281 170	-263,9%
<b>Celková daň z príjmov</b>		<b>26 443</b>	<b>38%</b>		<b>-281 140</b>	<b>-263,9%</b>

V položke Iné v roku 2014 je zahrnutý vplyv odloženého daňového záväzku, ktorý vznikol z dôvodu neúčtovania tej časti odloženej daňovej pohľadávky v bežnom účtovnom období, o ktorej sa účtovalo v predchádzajúcich účtovných obdobiach.

## I. ÚDAJE NA PODSÚVAHOVÝCH ÚČTOCH

Názov položky	Stav k 31.12.2014	Stav k 31.12.2013
Prenajatý majetok	17 532 130	19 288 936
Majetok v nájme (operatívny prenájom)		0
Majetok prijatý do úschovy	8 304	8 304
Pohľadávky z derivátov		0
Závazky z opcii derivátov		0
Odpísané pohľadávky		0
Pohľadávky z leasingu		0
Závazky z leasingu		0
Iné položky	205 348	210 046

Spoločnosť eviduje na podsúvahe v položke iné položky drobný hmotný a nehmotný majetok v používaní a prísne zúčtovateľné tlačivá.

Spoločnosť si formou operatívneho prenájmu prenajíma hnutelný a nehnuteľný majetok od svojej materskej spoločnosti Svet zdravia, a.s. (Súčasná nájomná zmluva bola uzavretá s účinnosťou od 1. septembra 2011 na dobu určitú, a to 20 rokov). Spoločnosť má tiež v prenájme zdravotnícke zariadenia od sesterskej spoločnosti Mobiliare, a.s. a od roku 2013 si prenajíma softvér od sesterskej spoločnosti Miranda, s.r.o. Výpovedná doba v zmluvách je 30 dní.

## J. INÉ AKTÍVA A PASÍVA

Informácie o podmienených záväzkoch a majetku:

Druh podmieneného záväzku	Stav k 31.12.2014	
	Hodnota celkom	Hodnota voči spriazneným osobám
Zo súdnych rozhodnutí	90 260	0
Z poskytnutých záruk	18 891 000	0
Zo všeobecne záväzných právnych predpisov	0	0
Zo zmluvy o podriadenom záväzku	0	0
Z ručenia	0	0
Iné podmienené záväzky	0	0

K 31. decembru 2014 je Spoločnosť spoluručiteľom za spoločnosť Svet Zdravia, a.s. voči Tatra banka, a. s. z titulu čerpania kontokorentného úveru (1 389 tis. EUR), investičného úveru (13 450 tis. EUR) a splátkového úveru (4 052 tis. EUR).

Druh podmieneného záväzku	Stav k 31.12.2013	
	Hodnota celkom	Hodnota voči spriazneným osobám
Zo súdnych rozhodnutí	90 260	0
Z poskytnutých záruk	5 841 227	0
Zo všeobecne záväzných právnych predpisov	0	0
Zo zmluvy o podriadenom záväzku	0	0
Z ručenia	0	0
Iné podmienené záväzky	0	0

Spoločnosť je spoluručiteľom za materskú spoločnosť Svet Zdravia, a.s. voči Tatra banka, a. s. z titulu čerpania kontokorentného úveru (3 841 tis. EUR) a splátkového úveru (2 000 tis. EUR).

Druh podmieneného majetku	Stav k 31.12.2014	Stav k 31.12.2013
Práva zo servisných zmlúv	0	0
Práva z poisťných zmlúv	0	0
Práva z koncesionárskych zmlúv	0	0
Práva z licenčných zmlúv	0	0
Práva z investovania prostriedkov získaných oslobodením od dane z príjmov	0	0
Práva z privatizácie	0	0
Práva zo súdnych sporov	0	0
Iné práva	0	0

Vzhľadom na to, že viaceré oblasti slovenského daňového práva (napr. legislatíva ohľadom transferového oceňovania) doteraz neboli dostatočne overené praxou, existuje neistota v tom, ako ich budú daňové orgány aplikovať. Mieru tejto neistoty nie je možné kvantifikovať a zanikne až potom, keď budú k dispozícii právne precedensy príp. oficiálne interpretácie príslušných orgánov. Vedenie Spoločnosti si nie je vedomé žiadnych okolností, v dôsledku ktorých by jej vznikol v budúcnosti významný náklad.

#### K. PRÍJMY A VÝHODY ČLENOV ŠTATUTÁRNYCH, DOZORNÝCH A INÝCH ORGÁNOV SPOLOČNOSTI

Druh príjmu, výhody a	Hodnota príjmu, výhody súčasných členov orgánov		
	štátutárnych	dozorných	iných
		Časť 1 - 2014 Časť 2 - 2013	
Priznané odmeny	0	0	0
Poskytnuté záruky alebo iné zabezpečenia	0	0	0
Pôžičky	0	0	0
- poskytnuté pôžičky	0	0	0
- splatené pôžičky	0	0	0
- odpustené a odpísané pôžičky	0	0	0
Použitie finančné prostriedky alebo plnenia na súkromné účely	0	0	0

#### L. SKUTOČNOSTI, KTORÉ NASTALI PO DNI, KU KTORÉMU SA ZOSTAVUJE ÚČTOVNÁ ZÁVIERKA, DO DŇA JEJ ZOSTAVENIA

Po 31. decembri 2014 a do dňa zostavenia účtovnej závierky nenastali žiadne také udalosti, ktoré by významným spôsobom ovplyvnili aktíva a pasíva spoločnosti, okrem tých, ktoré sú uvedené vyššie a ktoré sú výsledkom bežnej činnosti.

## M. EKONOMICKÉ VZŤAHY SPOLOČNOSTI A SPRIAZNENÝCH OSÔB

V roku 2014 Spoločnosť uskutočnila transakcie so spriaznenými osobami: Svet zdravia, a.s., Nemocnica s poliklinikou Spišská Nová Ves, a.s., Nemocnica A. Leňa Humenné, a.s., Nemocnica arm. generála L. Svobodu Svidník, a.s., Vranovská nemocnica, a.s., Mobiliare, a.s. a Miranda, s.r.o.

Transakcie so spriaznenými osobami sú uvedené v nasledujúcej tabuľke:

Spriaznená osoba	Kód druhu obchodu	Hodnotové vyjadrenie obchodu	
		2014	2013
		a	b
sesterské spoločnosti	1	-121 219	-417 939
sesterské spoločnosti	3	-77 106	-69 560
materská spoločnosť	2	28 197	28 197
materská spoločnosť	8	-2 879 224	-3 558 033
materská spoločnosť	3	-1 843 708	-648 538

### Vysvetlivky:

Kód druhu obchodu	Druh obchodu:
01	kúpa
02	predaj
03	poskytnutie služby
04	obchodné zastúpenie
05	licencia
06	transfer
07	know-how
08	úver, pôžička
09	výpomoc
10	záruka
11	iný obchod

Vybrané aktíva a pasíva vyplývajúce z transakcií so spriaznenými osobami sú uvedené v nasledujúcej tabuľke (v EUR):

	Stav k 31.12.2014	Stav k 31.12.2013
Pohľadávky z obchodného styku	4 731	2350
Ostatné pohľadávky v rámci konsolidovaného celku	0	0
Príjmy budúcich období	0	0
Náklady budúcich období	0	0
Poskytnuté pôžičky	0	0
<b>Aktíva spolu</b>	<b>4 731</b>	<b>2350</b>
Závazky z obchodného styku	52 965	81 618
Ostatné záväzky v rámci konsolidovaného celku	0	0
Nevyfakturované dodávky	9 534	395 942
Rezervy	1 634 142	
Výnosy budúcich období	0	0
Výdavky budúcich období	0	0
Prijaté pôžičky	2 888 265	3 558 033
<b>Pasíva spolu</b>	<b>4 584 906</b>	<b>4 035 593</b>

## N. PREHLAD PEŇAŽNÝCH TOKOV

Spoločnosť zostavila prehľad peňažných tokov pomocou nepriamej metódy:

	2014 EUR	2013 EUR
<b>Čistý zisk (pred odpočítaním daňových a mimoriadnych položiek)</b>	<b>57 714</b>	<b>106 540</b>
Úpravy o nepeňažné operácie:		
Odpisy dlhodobého majetku	89 583	107 672
Odpis zásob	0	0
Odpis pohľadávky	0	1 019
Zmena stavu opravnej položky k dlhodobému majetku	0	0
Zmena stavu opravnej položky k pohľadávkam	-68 319	2 457
Zmena stavu opravnej položky k zásobám	2 883	12 251
Zmena stavu rezerv	1 606 990	103 852
Úrokové náklady (netto)	160 455	199 853
Strata / (zisk) z predaja dlhodobého majetku	0	0
Výnosy z dlhodobého finančného majetku	0	0
Ostatné položky nezahrnuté do nepeňažných operácií	0	0
<b>Zisk z prevádzky pred zmenou pracovného kapitálu</b>	<b>1 849 306</b>	<b>533 644</b>
Zmena pracovného kapitálu:		
Úbytok (prírastok) pohľadávok z obchodného styku a časového rozlíšenia	-140 988	53 472
Úbytok (prírastok) zásob	44 075	-32 264
(Úbytok) prírastok záväzkov a časového rozlíšenia	-888 959	-1 032 290
Iné	0	0
<b>Prevádzkové peňažné toky</b>	<b>863 434</b>	<b>-477 438</b>

	2014 EUR	2012 EUR
<b>Peňažné toky z prevádzkovej činnosti</b>		
Prevádzkové peňažné toky	863 434	-477 438
Zaplatené úroky	-552 318	-1 070
Prijaté úroky	10	167
Zaplatená daň z príjmov	0	-30
Vyplatené dividendy	0	0
Príjmy z mimoriadnych položiek	0	0
Ostatné položky nezahrnuté do prevádzkovej činnosti	0	0
<b>Čisté peňažné toky z prevádzkovej činnosti</b>	<b>311 126</b>	<b>-478 371</b>
<b>Peňažné toky z investičnej činnosti</b>		
Nákup dlhodobého majetku	-25 505	-26 039
Príjmy z predaja dlhodobého majetku	0	0
Obstaranie fin investícií	0	0
Poskytnuté dlhodobé pôžičky	0	0
Prijaté dividendy	0	0
<b>Čisté peňažné toky z investičnej činnosti</b>	<b>-25 505</b>	<b>-26 039</b>
<b>Peňažné toky z finančnej činnosti</b>		
Príjmy zo zvýšenia základného imania a ostatných kapitálových fondov	0	0
Príjmy / splátky úverov a pôžičiek od bánk	0	0
Príjmy / splátky pôžičiek prijatých od spoločností v Skupine	-400 000	241 723
Zvýšenie / úhrada záväzkov z finančného leasingu	0	0
Zvýšenie / splátky dlhodobých záväzkov	0	0
<b>Čisté peňažné toky z finančnej činnosti</b>	<b>-400 000</b>	<b>241 723</b>
Kurzové rozdiely k peňažným prostriedkom a ekvivalentom		0
<b>Prírastky (úbytky) peňažných prostriedkov a peňažných ekvivalentov</b>	<b>-114 379</b>	<b>-262 687</b>
Peňažné prostriedky a peňažné ekvivalenty na začiatku roka	-237 312	25 375
<b>Peňažné prostriedky a peňažné ekvivalenty na konci roka</b>	<b>-351 691</b>	<b>-237 312</b>

Štruktúra peňažných prostriedkov a peňažných ekvivalentov:

<b>Položka</b>	<b>2014</b>	<b>2013</b>
Peniaze	6 867	1 724
Ceniny	0	0
Účty v bankách	20 662	18 103
Peniaze na ceste	4	0
Kontokorentný účet	0	0
Záväzkov z cash pooling	-379 224	-257 139
<b>Spolu</b>	<b>-351 691</b>	<b>-237 312</b>

#### Peňažné prostriedky

Peňažnými prostriedkami (angl. cash) sa rozumejú peňažné hotovosti, ekvivalenty peňažných hotovostí, peňažné prostriedky na bežných účtoch v bankách, kontokorentný účet a peniaze na ceste.

#### Peňažné ekvivalenty

Peňažnými ekvivalentmi (angl. cash equivalents) sa rozumie krátkodobý finančný majetok, ktorý je zameniteľný za vopred známu sumu peňažných prostriedkov, pri ktorom nie je riziko výraznej zmeny jeho hodnoty v najbližších troch mesiacoch ku dňu zostavenia účtovnej závierky, napríklad termínované vklady na bankových účtoch, ktoré sú uložené najviac na trojmesačnú výpovednú lehotu, likvidné cenné papiere určené na obchodovanie, prioritné akcie obstarané účtovnou jednotkou, ktoré sú splatné do troch mesiacov odo dňa, ku ktorému sa zostavuje účtovná závierka.