



COOP Jednota- Logistické centrum, a.s.,

013 42 Horný Hričov 470,

Zapísaná v Obchodnom registri Okresného súdu Žilina, Oddiel: Sa, Vložka

číslo: 10648/L

VÝROČNÁ SPRÁVA

za rok 2014

V Hornom Hričove, máj 2015

Obsah:

1) Identifikačné údaje

2) Povinné informácie

- a) Vývoj spoločnosti
- b) Udalosti osobitného významu, ktoré nastali po skončení účtovného obdobia
- c) Predpokladaný budúci vývoj činnosti spoločnosti
- d) Náklady na činnosť v oblasti výskumu a vývoja
- e) Nadobudnutie vlastných akcií, dočasných listov, obchodných podielov a akcií
- f) Návrh na rozdelenie zisku, alebo vyrovnanie straty
- g) Údaje požadované podľa osobitných predpisov
- h) Informácie o tom, či spoločnosť má organizačnú zložku v zahraničí

3) Ďalšie informácie

- a) Mzdový a sociálny vývoj

4) Prílohy

- 1. Tržby za tovar
- 2. Nákup podľa dodávateľov
- 3. Zásoby a obrátka zásob
- 4. Produktivita práce
- 5. Organizačná štruktúra spoločnosti
- 6. Správa nezávislého audítora

1) Identifikačné údaje

- Obchodné meno : COOP Jednota- Logistické centrum, akciová spoločnosť
 - Sídlo spoločnosti : Horný Hričov č. 470, 013 42 Horný Hričov
 - Vznik spoločnosti:
 - dátum založenia : 31. 3. 2008
 - dátum vzniku : 19. 6. 2008
 - Zapísaná : Obchodný register Okresného súdu v Žiline, odd. Sa., vl. č. 10648/L
 - IČO : 44 174 870
 - DIČ : 20226322600
 - IČ DPH : SK2022632260
 - Právna forma : akciová spoločnosť
 - Predmet podnikania (činnosti):
 1. kúpa tovaru za účelom jeho predaja konečnému spotrebiteľovi (maloobchod) alebo za účelom jeho predaja iným prevádzkovateľom živnosti (veľkoobchod) v rozsahu voľnej živnosti
 2. sprostredkovateľská činnosť v rozsahu voľnej živnosti
 3. prenájom nehnuteľností vrátane poskytovania iných ako základných služieb spojených s prenájomom
 4. prenájom hnutelných vecí s výnimkou tých, na ktoré sa vyžaduje osobitné povolenie
 5. prevádzkovanie odstavných plôch pre motorové vozidlá
 6. prieskum trhu
 7. reklamná činnosť
 8. ubytovacie služby bez poskytovania pohostinských činností
 - Základné imanie: vo výške 500 000,- € je splatené v plnom rozsahu
- Počet listinných kmeňových akcií na meno: 500 ks, menovitá hodnota 1 akcie je 1 000,- €
- Štruktúra akcionárov:

COOP Jednota Čadca, s. d.	25 % základného imania
COOP Jednota Martin, s. d.	25 % základného imania
COOP Jednota Prievidza, s. d.	25 % základného imania
COOP Jednota Žilina, s. d.	25 % základného imania

Účtovným obdobím spoločnosti je kalendárny rok. Spoločnosť nemá žiadnu organizačnú zložku v tuzemsku a nevlastní obchodný podiel v inej spoločnosti. Činnosť spoločnosti upravujú Stanovy spoločnosti.

Orgány spoločnosti

Valné zhromaždenie

Valné zhromaždenie je najvyšším orgánom spoločnosti, do jeho pôsobnosti patrí voľba predsedu, podpredsedu a členov predstavenstva, ako aj členov dozornej rady.

Predstavenstvo spoločnosti

Predstavenstvo spoločnosti je jej štatutárnym orgánom, ktorý riadi činnosť spoločnosti a koná v jej mene.

Počet členov predstavenstva je 8.

Predstavenstvo spoločnosti : *Ing. Miroslav Janík - predseda*

Ing. Vincent Vojtek – podpredseda

Ing. Stanislav Paulík – člen

Ing. Ján Koza – člen

Ing. Eva Kováčiková – člen

Ing. Zita Bógová – člen

Ing. Janka Madajová – člen

Mária Boháčová - člen

Dozorná rada

Dozorná rada je kontrolným orgánom spoločnosti, ktorý je oprávnený dohliadať na výkon pôsobnosti predstavenstva a uskutočňovanie podnikateľskej činnosti spoločnosti.

Počet členov dozornej rady je 6.

Dozorná rada :

Ing. Ľubomír Krupinský – predseda

Ing. Katarína Trizuliaková – člen

Bohuslav Cyprich – člen

Ing. Ján Budovič – člen

Mgr. Marián Matejovič – člen

Emília Chylová – člen

Riaditeľ spoločnosti

Riaditeľ spoločnosti je jej výkonným orgánom, ktorý vykonáva uznesenia predstavenstva, riadi a organizuje výkon bežnej činnosti spoločnosti, je poverený prokúrou spoločnosti.

Riaditeľ a prokurista spoločnosti : *Ing. Jana Bušíková*

Organizačná schéma spoločnosti : vid' príloha č. 5

2) Povinné informácie

a) Vývoj spoločnosti

Spoločnosť COOP Jednota – Logistické centrum, a. s. bola založená 5 akcionármi. V r. 2012 vystúpil zo spoločnosti akcionár COOP Jednota Trenčín s. d., ktorého akcie boli odkúpené rovnakým dielom zostávajúcimi 4 akcionármi.

V januári 2013 bola ukončená výstavba skladovej haly logistického centra, so skladovou plochou cca 15-tisíc m², so zámerom zásobovať predajne akcionárov spoločnosti. V roku 2014 logistické centrum zabezpečovalo zásobovanie pre celkovo 322 predajní akcionárov spoločnosti - spotrebných družstiev COOP Jednota Čadca, Žilina, Martin a Prievidza.

Do konca roka 2013 bol v prevádzke suchý sklad s distribúciou potravinárskeho, drogistického a priemyselného tovaru.

Od začiatku januára 2014 sa postupne rozširovala sortimentná náplň distribuovaného tovaru, keď bol spustený chladený sklad s mliečnym sortimentom (mliečne výrobky, tuky a margaríny, majonézy a omáčky, vajcia a droždie), s postupným nábehom dodávateľov v priebehu roka.

Spoločnosť neidentifikovala žiadne špecifické významné riziká a neistoty, okrem všeobecne známych rizík podnikania alebo prípadných udalostí vyššej moci. Prognóza pre ďalšie obdobie je stabilná, resp. dá sa očakávať nárast veľkoobchodného obratu v nasledujúcom období z dôvodu spustenia prevádzky skladu ovocia a zeleniny v roku 2015.

Spoločnosť svojou obchodnou činnosťou nemá významný vplyv na životné prostredie, nevypúšťa exhaláty do vzduchu ani nevytvára znečistenie vody, či nebezpečné odpady. Spoločnosť prispieva k lokálnej zamestnanosti (175 pracovných pozícií) a zamestnáva aj 6 pracovníkov so zdravotným postihnutím.

Podnikateľská činnosť – hospodárenie spoločnosti

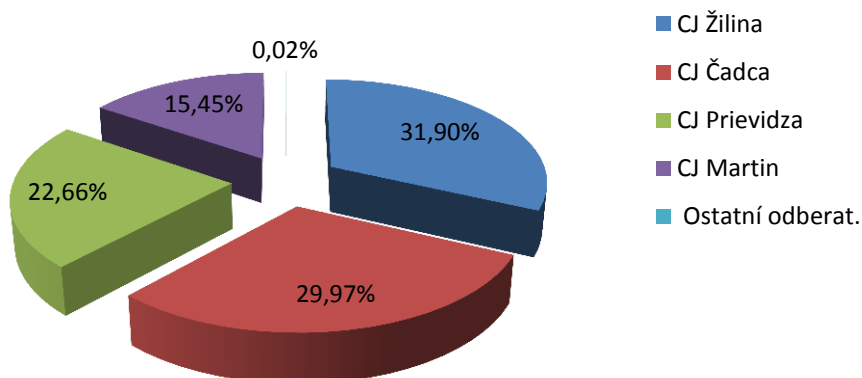
Výsledok hospodárenia za obdobie r. 2014 po zdanení je 485 796,78 €, je tvorený len v hospodárskej oblasti. Vo finančnej oblasti spoločnosť dosiahla stratu, spôsobenú úrokmi z úverov a pôžičiek.

Veľkoobchodná činnosť

Za rok 2014 bol dosiahnutý veľkoobchodný obrat vo výške 85 182,35 tis. €, čo je v porovnaní s rokom 2013 (63 383,65 tis. €) viac o 21 798,70 tis. €, t. j. nárast o 34,39 %. Spomedzi akcionárov mala najvyšší podiel na veľkoobchodnom obrate spoločnosti za rok 2014 COOP Jednota Žilina s. d. s percentuálnym podielom 31,90 %, COOP Jednota Čadca s. d. sa podieľala na obrate podielom 29,97 %, COOP Jednota Prievidza s. d. 22,66 % a COOP Jednota Martin s. d. 15,45 %.

Skupinu "Ostatní odberatelia" s podielom 0,02 % tvorili zamestnanci spoločnosti, ktorým boli tovary predávané prostredníctvom ERP a tuzemské obchodné spoločnosti, napr. COOP JLC a. s. Kostolné Kračany, INCAR s. r. o., Elcen s. r. o. a pod., ktoré realizovali jednorazové nákupy tovaru bez zmluvného podkladu.

Podiel odberateľov na VOO v r. 2014



Náklady na predaný tovar boli vykázané v hodnote 82 057,67 tis. €, t. j. vyššie oproti roku 2013 (61 231,70 tis. €) o 20 825,97 tis. € v prepočte o 34,01 %.

V závislosti od toho, že počas roka 2014 bol nárast VOO vyšší ako nárast nákladov na predaný tovar, priaznivo sa vyvíjal aj ukazovateľ obchodnej marže – jej celková výška dosiahla hodnotu 3 124,68 tis. €, čo je viac oproti roku 2013 (2 151,95 tis. €) o 972,73 tis. €, v prepočte o 45,20 %. Dôvodmi bola distribúcia nového sortimentu, rýchlejšia obrátka zásob a priaznivá cenová politika. Podiel marže na VOO predstavoval 3,67 % (v roku 2013 3,39 %).

Z výnosov z hospodárskej činnosti významnú položku predstavujú tržby z predaja služieb získané za poskytnuté logistické služby vo výške 2 045,06 tis. €, t. j. 15,57 %-ný nárast oproti roku 2013 (1 769,58 tis. €). Aktivácia materiálu a ostatné výnosy sú vykázané vo výške 43,59 tis. €.

Z nákladov na hospodársku činnosť významnejšie položky tvorili osobné náklady – 2 097,72 tis. €, náklady na služby – 1 392,93 tis. €, odpisy k dlhodobému majetku – 556,06 tis. € a spotreba materiálu a energie – 268,92 tis. €. Daň z príjmov je vo výške vo výške 117,22 tis. € a ostatné náklady 80,14 tis. €, v tom dane a poplatky, manká a škody, poistenie majetku, apod.

Náklady na finančnú činnosť tvorili 214,55 tis. €, v tom nákladové úroky 199,22 tis. € a bankové poplatky 15,33 tis. €.

Majetok

Spoločnosť hospodári s vlastným dlhodobým hmotným majetkom. V roku 2014 boli vynaložené prostriedky na obstaranie dlhodobého hmotného majetku vo výške 235 098,33 €, z toho budovy, haly a stavby : 52 044,33 €, stroje a zariadenia : 179 694 € a pozemky : 3 360,- €. Dlhodobý nehmotný majetok predstavuje softvér, ktorý bol zakúpený v sume 26 623,80 €.

K 31. 12. 2014 mala spoločnosť k dispozícii obežný majetok v celkovej výške 12 956 092,78 €. Vývoj stavu zásob je priaznivý, nedošlo k výraznému zvýšeniu ich stavu, k 31. 12. boli v hodnote 3 681 740,10 €, t. j. o 19 811,90 € viac v porovnaní s predchádzajúcim rokom. Opravná položka k zásobám nebola tvorená.

Vzrástol celkový objem krátkodobých pohľadávok, ktoré boli evidované v sume 9 268 043,48 €, k pohľadávkam po lehote splatnosti v sume 3 000,- € bola vytvorená opravná položka 600,- €. Dlhodobé pohľadávky spoločnosť neeviduje.

Vlastné imanie a záväzky

Základné imanie spoločnosti v sume 500 000,- € zapísané v obchodnom registri je splatené. K 31. 12. 2014 vlastné imanie spoločnosti predstavuje sumu 783 674,57 €. Celkové záväzky sú evidované vo výške 21 015 092,39 €, z toho dlhodobé záväzky 1 887 096,28 € a krátkodobé záväzky 11 044 877,72 €. K 31. 12. 2014 bola výška nesplateného dlhodobého bankového úveru 5 571 875,70 €, kontokorentný úver bol čerpaný v hodnote 2 437 611,52 €. Rezervy boli tvorené v hodnote 73 631,17 €, v tom zákonné rezervy na audit, nevyčerpané dovolenky a odvody do poisťovní 40 811,- € a ostatné rezervy 32 820,17 €. Spoločnosť vytvára zákonný rezervný fond v súlade so Stanovami spoločnosti a Obchodným zákonníkom.

b) Udalosti osobitného významu, ktoré nastali po skončení účtovného obdobia

Po skončení účtovného obdobia, za ktoré sa vyhotovuje výročná správa, sa udalosti osobitného významu nevyskytli.

c) Predpokladaný budúci vývoj činnosti spoločnosti

V priebehu prvého polroka 2015 spoločnosť plánuje spustiť prevádzku skladu ovocia a zeleniny. Rozšírenie činnosti o distribúciu nového sortimentu ovocia a zeleniny predpokladá vynaloženie nákladov na obstaranie majetku a investícií v celkovej hodnote 81 768,- € a zvýšenie počtu zamestnancov o 19.

Hlavnými odberateľmi logistického centra budú naďalej akcionári spoločnosti. V roku 2015 distribúciou tovaru zo suchého a chladeného skladu a skladu ovocia a zeleniny spoločnosť plánuje dosiahnuť celkové tržby z VOO vo výške 98 252,02 tis. €, čo predstavuje nárast oproti skutočne dosiahnutému VOO r. 2014 o 13 069,67 tis. €.

d) Náklady na činnosť v oblasti výskumu a vývoja – bez náplne

e) Nadobudnutie vlastných akcií, dočasných listov, obchodných podielov a akcií – bez náplne

f) Návrh na rozdelenie zisku, alebo vyrovnanie straty

Predstavenstvo navrhuje valnému zhromaždeniu rozdelenie zisku nasledovne:

1. doplnenie rezervného fondu do výšky určenej stanovami spoločnosti
2. krytie neuhradenej straty minulých období
3. prídela do sociálneho fondu 0,5 % z predpokladaných hrubých miezd r. 2015
4. prevod na účet nerozdeleného zisku

g) Údaje požadované podľa osobitných predpisov – bez náplne

h) Informácie o tom, či spoločnosť má organizačnú zložku v zahraničí – Spoločnosť nemá organizačnú zložku v zahraničí.

3) Ďalšie informácie

a) Mzdový a sociálny vývoj

Priemerný prepočítaný stav zamestnancov v našej spoločnosti bol k 31.12.2014 v počte 175,52 osôb.

Priemerný prepočítaný stav zamestnancov v našej spoločnosti bol za obdobie od 1.1.2014 do 31.12.2014 v počte 152,74 osôb.

Pracovné zaradenie	od 1.1.2014 do 31.12.2014	k 31.12.2014
T H Z	30,38	31
Skladoví zamestnanci	120,36	142,52
Ostatní	2	2
S p o l u :	152,74	175,52

Evidenčný stav všetkých zamestnancov spoločnosti vo fyzických osobách bol k 31.12.2014 v počte 175 osôb.

K 31.12.2014 spoločnosť zamestnávala celkom 175 zamestnancov vo fyzických osobách, z toho 96 žien. Okrem toho bolo uzatvorených celkom 69 dohôd o prácach vykonávaných mimo pracovného pomeru v nasledovnom členení: 12 x Dohoda o pracovnej činnosti a 57 x

Dohoda o vykonaní práce. Na základe Dohody o zabezpečení praktického vyučovania formou odbornej praxe žiakov spoločnosť umožňuje prevádzať odbornú prax 7 študentom Dopravnej akadémie v Žiline.

Počas roka 2014 v spoločnosti pracovalo 5 zamestnancov so zdravotným postihnutím, ktorých pokles schopnosti vykonávať zárobkovú činnosť je vyššia ako 40% a nižšia alebo sa rovná 70% a 1 zamestnanec so zdravotným postihnutím, ktorého pokles schopnosti vykonávať zárobkovú činnosť je vyššia ako 70%.

Za 12 mesiacov minulého roka bolo prijatých celkom 81 a uvoľnených 42 zamestnancov. K 31.12.2014 je evidovaná 1 zamestnankyňa na materskej dovolenke.

Veková štruktúra zamestnancov:

Počet	S p o l u	V e k					Priemerný vek
		do 20 rokov	21 - 30 rokov	31 - 40 rokov	41 - 50 rokov	51 a viac rokov	
žien	96	2	31	29	20	14	36
mužov	79	8	33	12	16	10	34
c e l k o m	175	10	64	41	36	24	35

Všetci zamestnanci spoločnosti sú odmeňovaní mesačnou mzdou.

K 1.4.2014 bol formou dodatku upravený Mzdový poriadok o zmenu minimálnych mzdových nárokov mesačne odmeňovaných zamestnancov spoločnosti na vybratých pracovných pozíciách.

K 1.7.2014 bol vypracovaný nový Prémiový poriadok, v ktorom bolo doplnené prémie hodnotenie novovytvorených pracovných pozícií a upravené prémie ukazovatele u niektorých pracovných pozícií.

K 1.7.2014 bol vypracovaný nový Pracovný poriadok, v ktorom bola bližšie špecifikovaná hlavne pracovná disciplína zamestnancov a riešenie možných následkov jej porušovania.

K 1. 10. 2014 boli prehodnotené a navýšené základné mzdy všetkých zamestnancov spoločnosti v priemere o 3 %.

K 1.11.2014 bol vypracovaný nový Organizačný poriadok, v ktorom bola upravená a doplnená organizačná štruktúra spoločnosti a doplnené nové pracovné pozície s popisom práce.

K 1.11.2014 bol vypracovaný dodatok ku Mzdovému poriadku, ktorý bol doplnený v súvislosti so spustením prevádzky skladu ovocia a zeleniny o novovytvorené pracovné pozície a ich mzdové hodnotenie.

Priemerná prepočítaná hrubá mzda zamestnancov za obdobie 1. 1. 2014 – 31. 12. 2014 :

Ukazovateľ	Hodnota v EUR
------------	---------------

Priemerná hrubá mzda bez OON	740,78 EUR
------------------------------	------------

Mzdové náklady v 2014 dosiahli čiastku 1 489 060,97 EUR v nasledovnom členení podľa mzdových položiek:

Mzdová položka	Suma v EUR
základný plat celkom	991 490,55
príplatky za nadčasy, sviatky, chlad	43 333,47
príplatok za nočné zmeny	18 110,22
prémie a odmeny	176 324,96
náhrady mzdy	128 517,29
OON-odmeny členov štatut.orgánov	90 394,43
-dohody	40 890,05
HRUBÁ MZDA	1 489 060,97

Naturálna mzda bola vyplatená vo forme vianočných nákupných poukážok COOP Jednota v nominálnej hodnote 25,-EUR za kus ako nepeňažné plnenie zo sociálneho fondu pre 150 zamestnancov v celkovej výške 3 750,- EUR.

Nemocenské dávky boli v roku 2014 vyplatené v celkovej výške 11 284,62 EUR.

4) Prílohy

1. Tržby za tovar

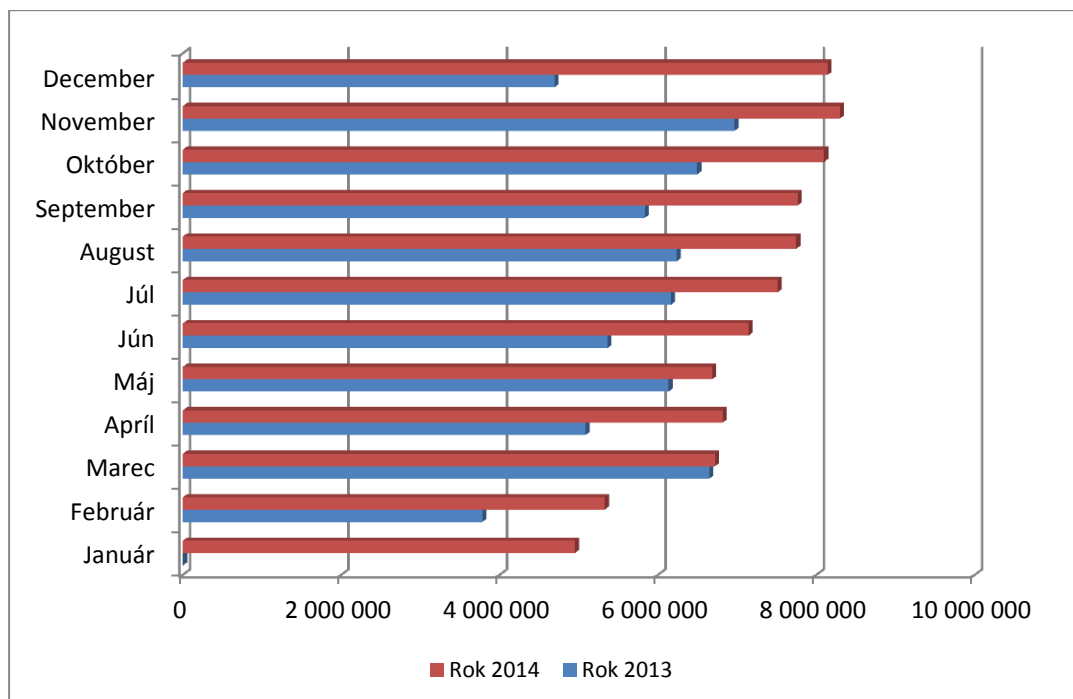
Mesiac r. 2014	v EUR					
	CJ Žilina	CJ Čadca	CJ Prievidza	CJ Martin	Ostatní odberat.	Spolu
Január	1 398 841	1 635 660	1 098 923	816 278	0	4 949 702
Február	1 674 957	1 668 029	1 168 374	813 049	2 647	5 327 056
Marec	2 236 310	1 922 117	1 544 617	1 016 001	0	6 719 045
Apríl	2 206 592	2 013 593	1 523 184	1 069 186	2 237	6 814 792
Máj	2 192 591	1 992 286	1 445 357	1 052 702	0	6 682 936
Jún	2 263 968	2 087 102	1 627 017	1 162 905	0	7 140 992
Júl	2 484 337	2 154 410	1 725 948	1 143 263	1 841	7 509 799
August	2 559 519	2 292 266	1 699 994	1 189 742	1706	7 743 227
September	2 376 761	2 231 797	1 852 457	1 301 137	638	7 762 790
Október	2 539 818	2 552 081	1 804 202	1 197 918	1 911	8 095 930
November	2 686 967	2 431 757	1 933 021	1 244 626	814	8 297 185
December	2 553 796	2 546 818	1 881 976	1 155 909	399	8 138 898
Spolu	27 174 457	25 527 916	19 305 070	13 162 716	12 193	85 182 352

Porovnanie tržieb za tovar r. 2013 a 2014

v EUR

Mesiac	Rok 2013	Rok 2014	Index	Rozdiel
Január	x	4 949 702	x	4 949 702
Február	3 780 488	5 327 056	140,91	1 546 568
Marec	6 647 724	6 719 045	101,07	71 321
Apríl	5 083 285	6 814 792	134,06	1 731 507
Máj	6 130 941	6 682 936	109,00	551 995
Jún	5 361 220	7 140 992	133,20	1 779 772
Júl	6 162 868	7 509 799	121,86	1 346 931
August	6 235 414	7 743 227	124,18	1 507 813
September	5 831 973	7 762 790	133,11	1 930 817
Október	6 494 438	8 095 930	124,66	1 601 492
November	6 964 750	8 297 185	119,13	1 332 435
December	4 690 551	8 138 898	173,52	3 448 347
Spolu	63 383 652	85 182 352	134,39	21 798 700

Tržby r. 2013 a 2014



2. Nákup podľa dodávateľov za r. 2014

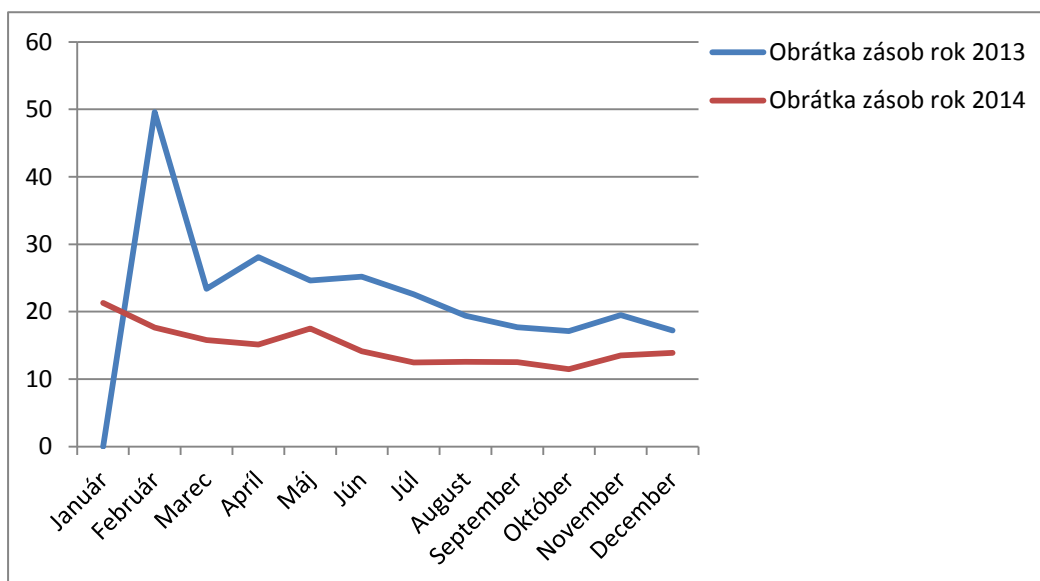
P.č.	Dodávateľ	Hodnota v EUR bez DPH
1.	GGT A.S.	9 195 643,04
2.	IMPERIAL TOBACCO SLOVAKIA A.S.	5 218 835,64
3.	NESTLÉ SLOVENSKO, S.R.O.	3 799 162,42
4.	ST.NICOLAUS-TRADE, A.S.	3 674 772,87
5.	I.D.C. HOLDING, A.S.	2 491 216,61
6.	COOP JEDNOTA SLOVENSKO,S.D.	2 389 398,75
7.	AGRO TAMI. A. S.	2 127 315,11
8.	MONDELEZ SLOVAKIA S.R.O.	1 735 044,34
9.	MONDELEZ SLOVAKIA A.S.	1 692 746,84
10.	RAJO A.S.	1 632 385,24
11.	ESA LOGISTIKA S.R.O.	1 627 818,61
12.	UNILEVER SLOVENSKO, SPOL. S R.	1 605 263,26
13.	BALIARNE OBCHODU, A.S. POPRAD	1 573 773,93
14.	MILEX NMNV, A.S.	1 432 673,73
15.	KOLIBA TRADE , S.R.O.	1 429 150,34
16.	SHP HARMANEC, A.S.	1 359 925,85
17.	OPTIMA, A.S.	1 198 375,21
18.	N I K A, SPOL. S R.O.	1 189 360,28
19.	HENKEL SLOVENSKO, SPOL. S R.O.	1 065 706,70
20.	HAMÉ SLOVAKIA SPOL. S R.O.	1 009 055,77
21.	SHP, A.S.	961 876,01
22.	PALMA A.S.	953 013,08
23.	POVAŽSKÝ CUKOR A.S.	933 363,80
24.	SYRÁREŇ BEL SLOVENSKO A.S.	907 402,04
25.	SLOVENSKÉ PRAMENE A ŽRIEDLA, A	899 699,90
26.	KOFOLA, A.S.	855 531,63
27.	WRIGLEY SLOVAKIA S.R.O.	811 272,86
28.	IMPERATOR, S.R.O.	765 673,90
29.	MASPEX SLOVAKIA TRADE S.R.O.	758 444,97
30.	HUBERT J.E., S.R.O.	740 621,42
31.	OLD HEROLD, S.R.O.	675 248,84
32.	PENAM SLOVAKIA, A.S.	669 241,32
33.	LEVICKÉ MLIEKÁRNE A.S.	641 527,67
34.	DR. OETKER, SPOL. S R.O.	590 019,52
35.	COCA-COLA HBC SLOV.REPUBLIKA,S	585 058,29
36.	DRU, A.S.	577 616,84
37.	VINÁRSKE ZÁVODY TOPOĽČIANKY, S	562 425,97
38.	THYMOS,S.R.O.	558 015,82
39.	NAMEX, S.R.O.	537 939,66
40.	TATRANSKÁ MLIEKÁREŇ A.S.	535 122,56

41.	KON-RAD SPOL. S. R. O.	526 982,24
42.	TATRAKON, S. R. O	518 337,74
43.	MPC CESSI, A. S.	516 238,14
44.	ZLATÁ STUDŇA, S. R. O.	513 470,51
	Ostatní dodávatelia /242 dodávateľov/ s ročným nákupom 0- 490 tis. Eur bez DPH	22 622 168,75
	Celkový súčet	86 663 938,02

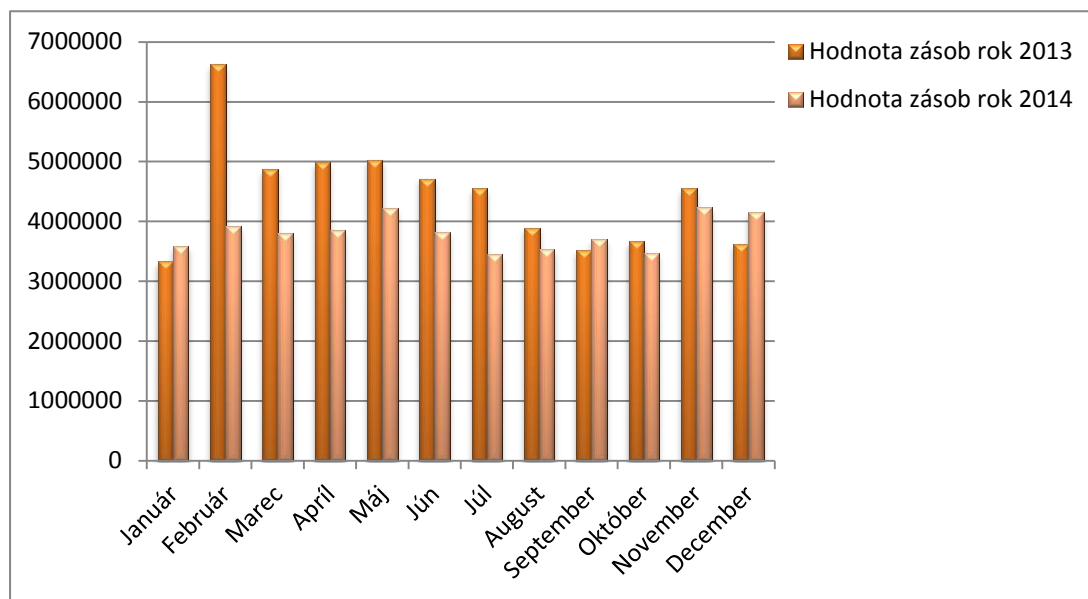
3. Zásoby a obrátka zásob

Obdobie	Obrátka zásob		Hodnota zásob v EUR	
	rok 2013	rok 2014	rok 2013	rok 2014
Január	0,0	21,29	3 326 413	3 583 812
Február	49,6	17,66	6 620 224	3 910 291
Marec	23,4	15,81	4 862 421	3 803 090
Apríl	28,1	15,14	4 983 614	3 857 911
Máj	24,6	17,49	5 025 768	4 214 314
Jún	25,2	14,13	4 708 658	3 817 556
Júl	22,6	12,49	4 548 865	3 448 053
August	19,4	12,57	3 890 158	3 524 993
September	17,7	12,5	3 508 184	3 695 529
Október	17,1	11,47	3 658 070	3 460 533
November	19,5	13,51	4 545 870	4 226 905
December	17,2	13,89	3 616 436	4 143 978
Priemer	20,0	14,83	4 441 223	3 807 247

Obrátka zásob



Hodnota zásob

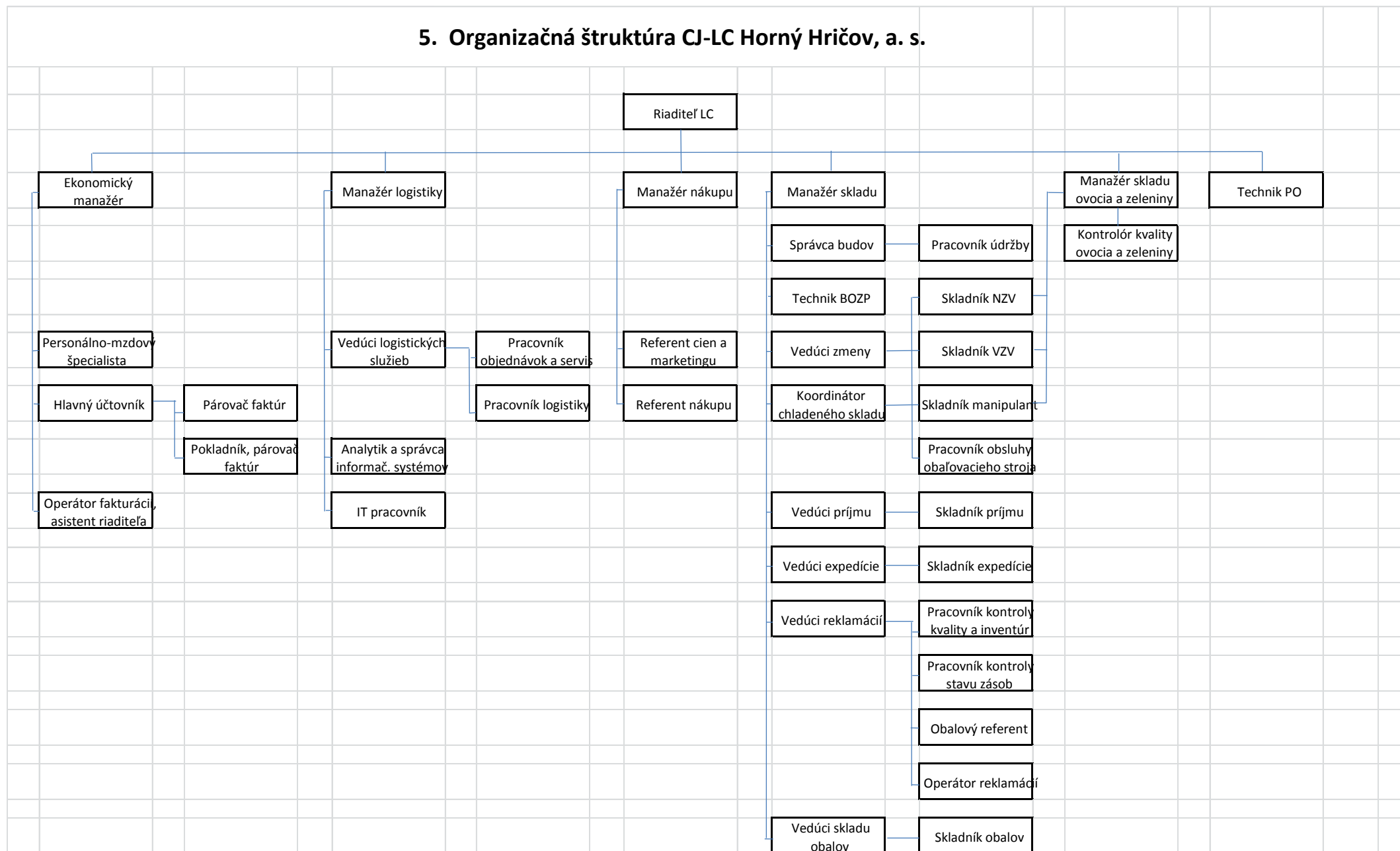


4. Produktivita práce

v tis. EUR

Ukazovateľ	Priemerné mesačné hodnoty	
	v roku 2013	v roku 2014
Produktivita práce celkom	45 187,70	47 614,14
Produktivita práce z pridanej hodnoty	1 851,06	1 914,48
Mzdová produktivita	53,22	58,26

5. Organizačná štruktúra CJ-LC Horný Hričov, a. s.



6. Správa nezávislého audítora

Ing. Elena Fioleková, Lúčna 10, 038 61 Vrútky, audítor, licencia SKAU č.239

SPRÁVA NEZÁVISLÉHO AUDÍTORA

Akcionárom a Predstavenstvu spoločnosti COOP Jednota – Logistické centrum, a.s.

Správa k účtovnej závierke

Uskutočnila som audit priloženej účtovnej závierky spoločnosti COOP Jednota – Logistické centrum, a.s., IČO: 44 174 870 so sídlom 013 42 Horný Hričov 470, ktorá obsahuje súvahu k 31. decembru 2014, súvisiaci výkaz ziskov a strát za rok končiaci k uvedenému dátumu, a poznámky, ktoré obsahujú súhrn významných účtovných zásad a účtovných metód a ďalšie vysvetľujúce informácie.

Zodpovednosť štatutárneho orgánu za účtovnú závierku

Štatutárny orgán je zodpovedný za zostavenie tejto účtovnej závierky, ktorá poskytuje pravdivý a verný obraz v súlade so zákonom o účtovníctve č. 431/2002 Z.z. v znení neskorších predpisov (ďalej len „zákon o účtovníctve“) a za interné kontroly, ktoré štatutárny orgán považuje za potrebné pre zostavenie účtovnej závierky, ktorá neobsahuje významné nesprávnosti, či už v dôsledku podvodu alebo chyby.

Zodpovednosť audítora

Mojou zodpovednosťou je vyjadriť názor na túto účtovnú závierku na základe môjho auditu. Audit som uskutočnila v súlade s medzinárodnými audítorskými štandardmi. Podľa týchto štandardov mám dodržiavať etické požiadavky, naplánovať a vykonať audit tak, aby som získala primerané uistenie, že účtovná závierka neobsahuje významné nesprávnosti.

Súčasťou auditu je uskutočnenie postupov na získanie audítorských dôkazov o sumách a údajoch vykázaných v účtovnej závierke. Zvolené postupy závisia od úsudku audítora, vrátane posúdenia rizík významnej nesprávnosti v účtovnej závierke, či už v dôsledku podvodu alebo chyby. Pri posudzovaní tohto rizika audítor berie do úvahy interné kontroly relevantné pre zostavenie účtovnej závierky účtovnej jednotky, ktorá poskytuje pravdivý a verný obraz, aby mohol vypracovať audítorské postupy vhodné za daných okolností, nie však na účely vyjadrenia názoru na účinnosť interných kontrol účtovnej jednotky.

Audit ďalej zahŕňa zhodnotenie vhodnosti použitých účtovných zásad a účtovných metód a primeranosti účtovných odhadov, uskutočnených štatutárnym orgánom spoločnosti, ako aj vyhodnotenie celkovej prezentácie účtovnej závierky.

Som presvedčená, že audítorské dôkazy, ktoré som získala poskytujú dostatočný a vhodný základ pre môj názor.

Názor

Podľa môjho názoru, účtovná závierka poskytuje pravdivý a verný obraz finančnej situácie spoločnosti COOP Jednota – Logistické centrum, a.s., k 31. decembru 2014 a výsledku jej hospodárenia za rok končiaci sa k uvedenému dátumu v súlade so zákonom o účtovníctve.

V Martine, 27. apríla 2015



Ing. Elena Fioleková
audítor, licencia SKAU č.239