

Výročná správa 2015

Roľnícke družstvo

Liptovská Kokava

Profil družstva

Roľnícke družstvo Liptovská Kokava vzniklo 1.1.1992 rozdelením JRD Pod Kriváňom so sídlom v Liptovskej Kokave. Hospodári v horskej a podhorskej oblasti v nadmorskej výške 700-1100 m nad morom na celkovej výmere 1418 ha poľnohospodárskej pôdy. Z celkovej výmery zaberá orná pôda cca 23% a TTP 77 %. Tým sú vytvorené priaznivé predpoklady pre chov HD s uzavretým obratom stáda. Vzhľadom k týmto skutočnostiam a pri rešpektovaní daných prírodno-klimatických podmienok regiónu nastúpilo družstvo v 90-tych rokoch cestu modernizácie a zefektívňovania chovu HD.

Predmetom podnikania Roľníckeho družstva Liptovská Kokava je:

- poľnohospodárska výroba a predaj poľnohospodárskych výrobkov
- verejná cestná hromadná osobná nepravidelná doprava
- reštauračné a stravovacie služby
- ubytovacie služby
- piliarska drevovýroba
- cestná nákladná doprava
- poľnohospodárstvo a lesníctvo včítane predaja nespracovaných poľnohospodárskych a lesných výrobkov na účel spracovania alebo ďalšieho predaja
- poskytovanie prác v poľnohospodárstve a lesnej výrobe:
- vyorávanie
- práce s traktormi
- orba
- bránenie
- siatie
- sadenie
- valcovanie
- kosenie
- balenie
- vývoz močovky
- vývoz maštalného hnoja
- pasenie zvierat
- iné

Zapisované základné imanie družstva predstavuje sumu 27 500 € a tvorí ho súhrn členských vkladov členov družstva.

VRCHOLOVÉ ORGÁNY DRUŽSTVA

Najvyšším orgánom Roľníckeho družstva Liptovská Kokava je **ČLENSKÁ SCHÔDZA**. V zmysle stanov družstva najvyšším kontrolným orgánom je **kontrolná komisia**, ktorá má troch členov a štatutárnym orgánom je **predstavenstvo družstva**, ktoré má päť členov.

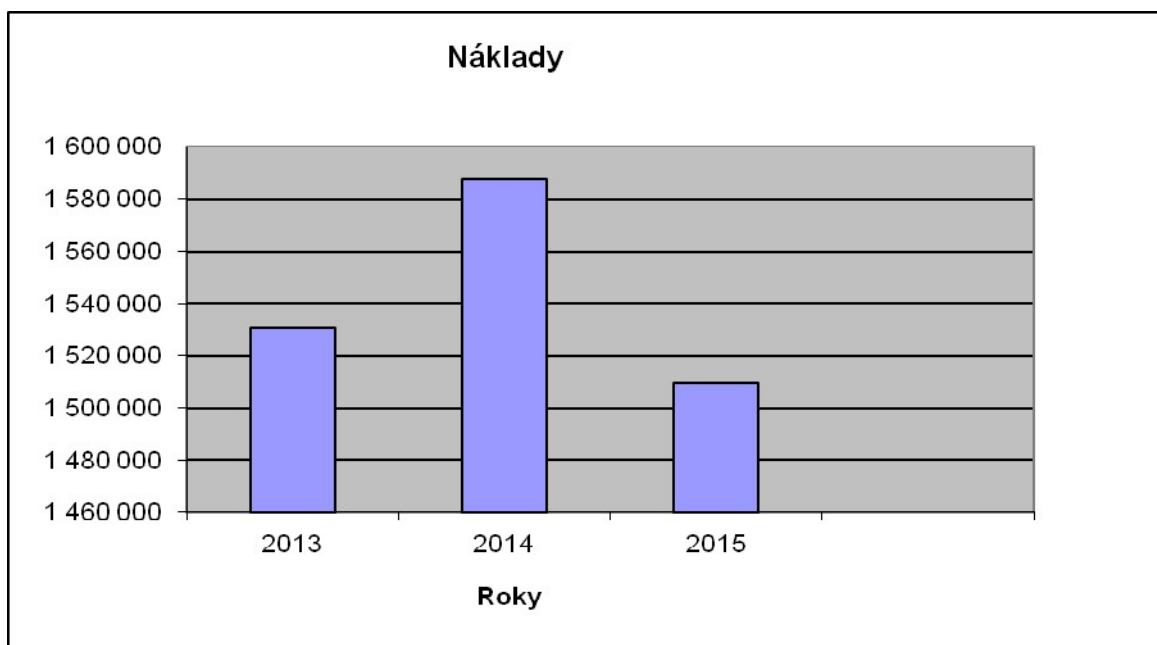
Podľa poslednej Výročnej členskej schôdze Roľníckeho družstva Liptovská Kokava konanej dňa 20.03.2015 má družstvo **52** členov.

Ekonomické hodnotenie

Roľnícke družstvo Liptovská Kokava dosiahlo v roku 2015 hospodársky výsledok pred zdanením daňou z príjmu stratu **49 481,29 €**. Daň z príjmu splatná bola zaúčtovaná vo výške 2 883,64 € a daň z príjmov z bežnej činnosti odložená bola zaúčtovaná vo výške -8 021,16 €, ktorá vznikla zaúčtovaním odloženého daňového záväzku z titulu dočasných nevysporiadaných rozdielov. Celkový hospodársky výsledok roku 2015 je strata **44 343,76 €**.

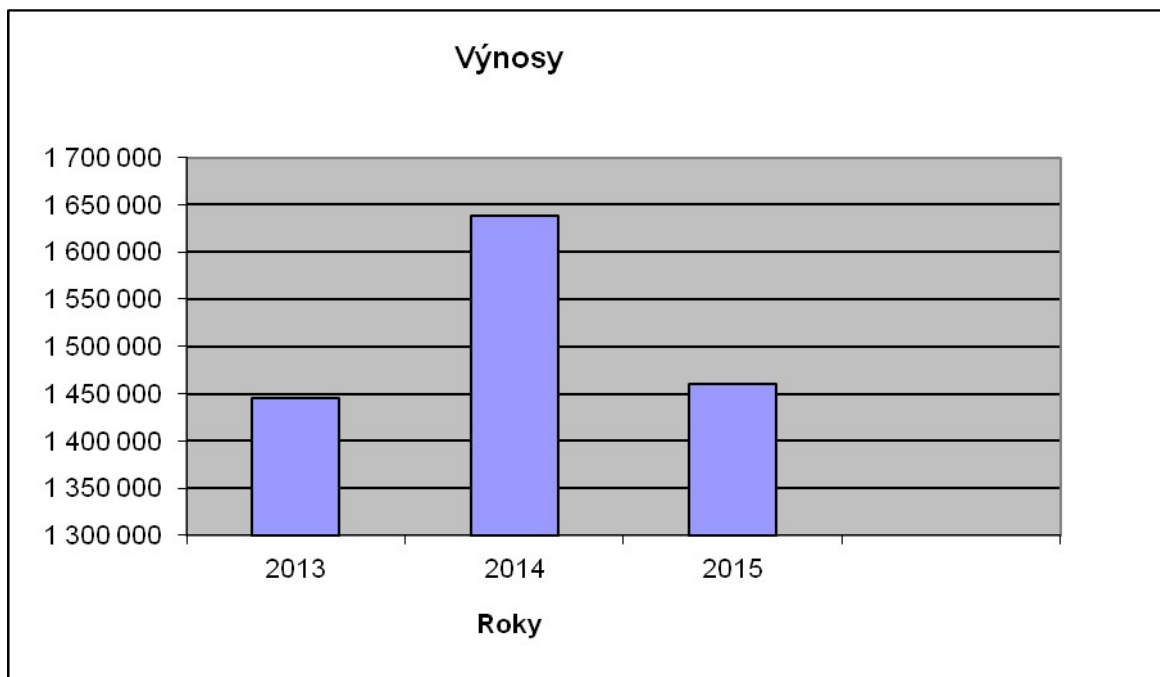
Náklady

	r. 2013	r. 2014	r. 2015
Spotreba materiálu a energie	543 668	552 709	562 556
Služby	166 653	178 909	141 855
Osobné náklady	487 154	500 287	461 008
Dane a poplatky	12 799	12 633	12 610
Odpisy	253 264	258 945	256 587
Zostatková cena predaného dlhodob. majetku a materiálu	54 894	70 384	62 527
Opravné položky	929	-673	816
Náklady na hospod. činnosť	9 350	11 852	11 314
Finančné náklady	1 882	2 406	555
Náklady spolu	1 530 593	1 587 452	1 509 827

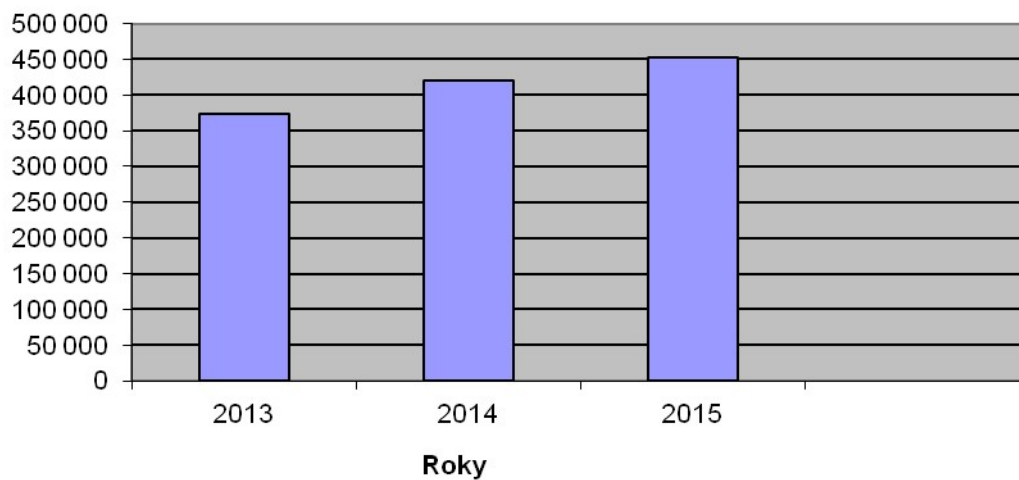


Výnosy

	r.2013	r.2014	r.2015
Tržby z predaja vlastných výrobkov	905 402	983 095	790 691
Tržby z predaja služieb	49 355	59 322	80 700
Zmena stavu vnútroorganizačných zásob	-37 430	15 518	-25 918
Aktivácia	88 420	94 190	87 916
Tržby z predaja majetku a materiálu	56 912	55 277	59 838
Dotácie zo ŠR a EÚ	372 766	419 885	451 880
Ostatné výnosy	9 283	10 552	15 239
Výnosy spolu	1 444 726	1 637 839	1 460 346



Prevádzkové podpory r. 2013 - 2015



Vývoj produkcie rastlinnej výroby (r. 2016 je podnikateľský zámer)

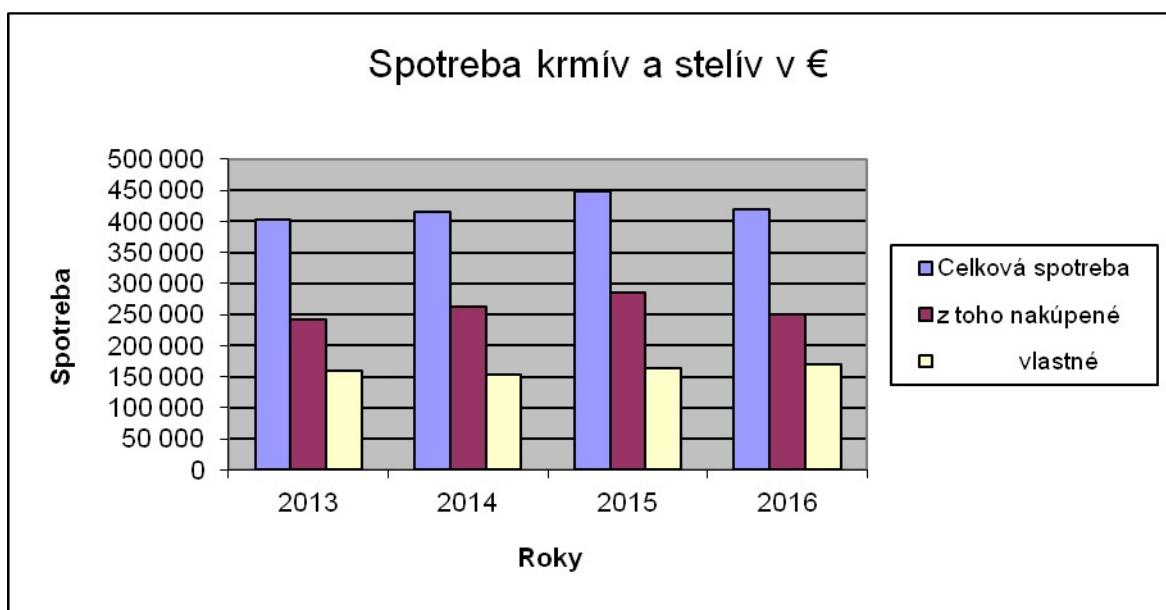
Úroda v t/ha	2013	2014	2015	2016
Obilniny	3,71	3,81	3,74	3,85
Krmoviny na OP v sušine	4,91	8,17	6,40	7,50
Kukurica na siláž	27,53	17,89	14,60	20,00
Repka	2,10	1,79	1,75	0

**Vývoj vo výmere poľnohospodárskej pôdy a štruktúre osevu
(rok 2016 je podnikateľský zámer)**

roky	2013	2014	2015	2016
poľnohospodárska pôda v ha	1067,64	1 067,02	1064,87	1064,87
z toho: orná pôda	394,42	394,50	393,77	393,77
TTP	673,22	672,52	671,10	671,10
Podiel ornej pôdy na celk.výmere PP v %	36,94	36,97	36,97	36,97
- obilniny v ha	167,26	186,75	158,07	167,00
- olejnin v ha	25,53	24,00	25,00	
- kukurica na siláž	48,10	60,26	63,82	61,80
- krmoviny na ornej pôde	153,53	123,41	122,38	160,37
- pôda ležiaca úhorom			24,50	4,60

**Podiel produkcie krmív rastlinnej výroby na celkovej spotrebe (v €)
(r. 2016 je podnikateľský zámer)**

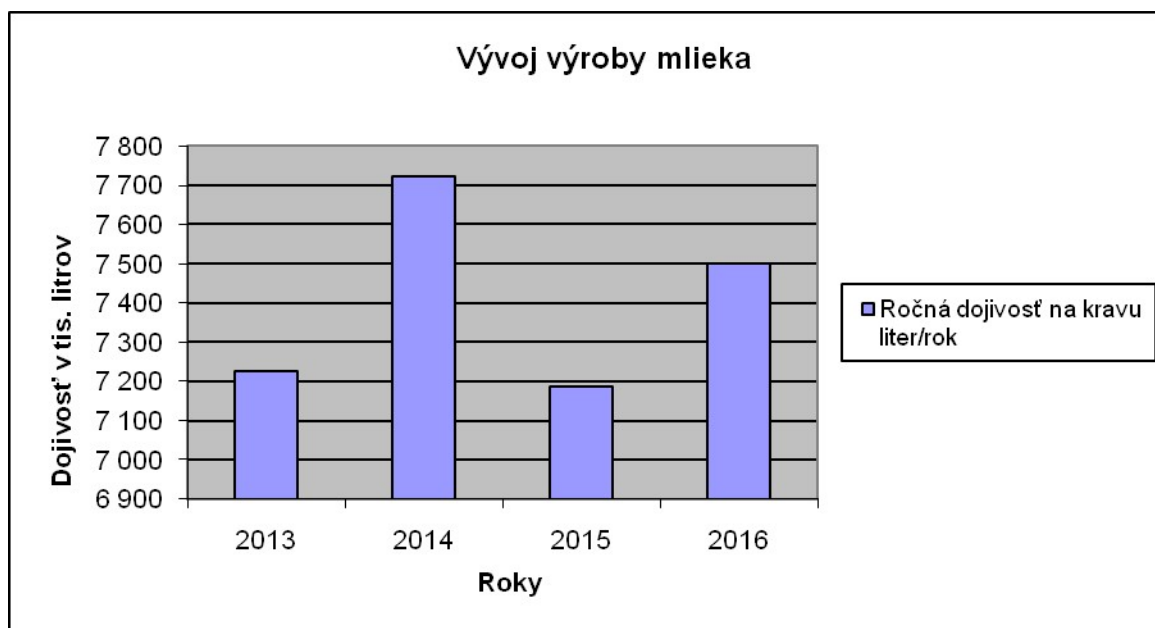
	2013	2014	2015	2016
Celková spotreba krmív a stelív	402 707	416 240	449 071	420000
z toho nakúpené krmivá	242 797	262 615	285 708	250000
vlastné krmivá	159 910	153 625	163 363	170000



Úžitkovosť a predaj živočíšnej výroby

Vývoj úžitkovosti a predaja (rok 2016 je podnikateľský zámer)

	2013	2014	2015	2016
HD spolu v ks k 31.12.	746	735	748	750
Z toho dojnice v ks k 31.12.	280	280	287	290
ročná dojivosť na dojnicu v l/rok	7 227	7 721	7 187	7 500
predaj mlieka v l/rok	1 982 731	2 171 285	2 027 033	2 300 000
dodávka jatočných kráv v kg	39 708	34 944	39 655	40 000
výkrm býkov v ks k 31.12.	143	134	132	140
váhové prírastky kg/deň	0,87	0,82	0,84	0,90
dodávka jatočných býkov v kg	93 828	115 946	58 679	90 000
mladý HD v ks k 31.12.	151	150	149	155
váhové prírastky kg/deň	0,53	0,55	0,52	0,55
dodávka jatočného ml. HD v kg	5 677	7 497	5 148	5 200

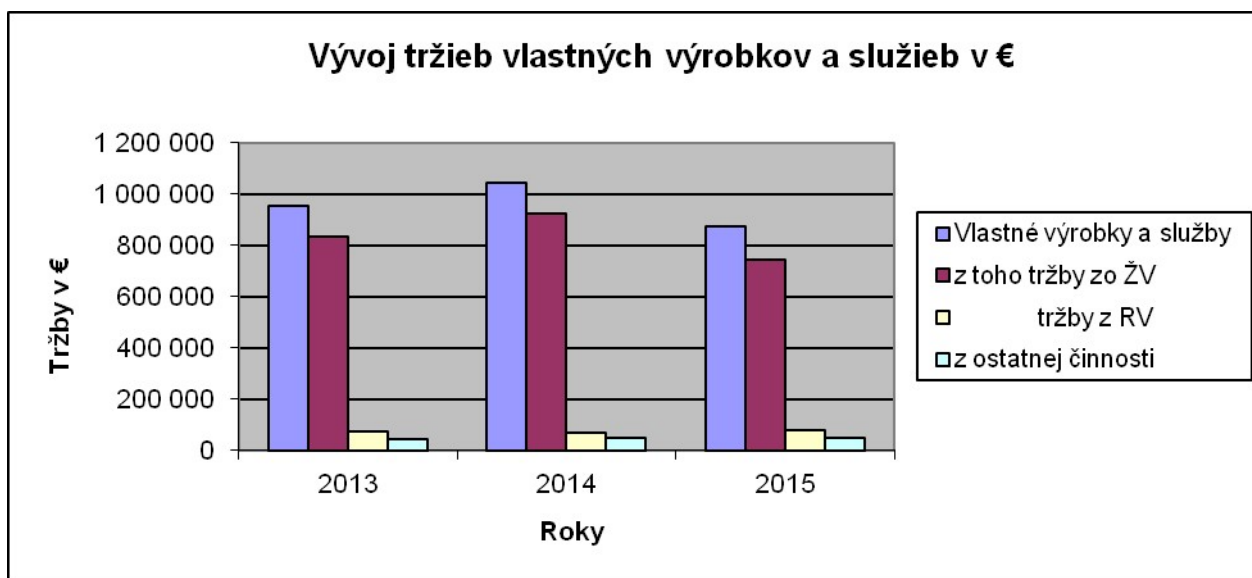


Roľnícke družstvo Liptovská Kokava je zameraná takmer výlučne na chov hovädzieho dobytku. Základným výrobným programom je výroba surového kravského mlieka.

PREDAJ

Vývoj tržieb z predaja vlastných výrobkov a služieb (v €)

	2013	2014	2015
Tržby za vl. výrobky a služby	954 775	1 042 417	871 391
Z toho tržby zo ŽV	832 741	922 809	745 013
tržby z RV	76 526	70 659	78 161
z ostatnej činnosti	45 508	48 948	48 217



Celkové tržby z predaja vlastných výrobkov a služieb poklesli oproti roku 2014 o 171 026 €. V živočíšnej výrobe bol pokles hlavne z dôvodu nižšej realizačnej ceny mlieka. V rastlinnej výrobe to bol nárast z dôvodu vyššieho predaja obilia.

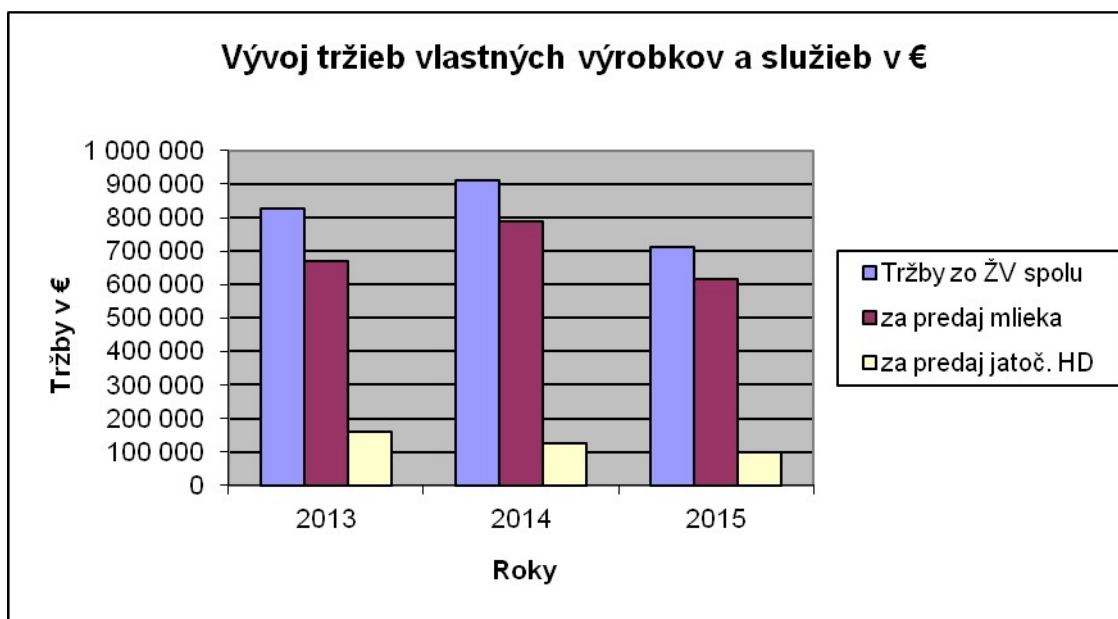
V tabuľke Vývoj tržieb z predaja vlastných výrobkov a služieb /v € / je zahrnutý aj predaj vlastných výrobkov z gátra v hodnote 93 € a perez a spracovanie dreva v hodnote 11 830 €.

Zameranie rastlinnej výroby sa na Roľníckom družstve Liptovská Kokava podriaďuje výrobnému programu a to chovu HD a výrobe mlieka.

Vývoj tržieb zo živočíšnej výroby za vlastné výrobky (v €)

	2013	2014	2015
Tržby zo ŽV spolu	828 710	912 332	712 420
za predaj mlieka	669 430	788 472	614 721
za predaj jatočného HD	159 280	123 860	97 699

Okrem uvedených tržieb boli tržby v ŽV aj za predaj základného stáda – kráv vo výške 36 281 €.



Realizácia jatočných zvierat

Druh zvierat	ks	kg	Spolu €	Priem. cena €	Priem. hmotnosť kg
Kravy	90	39 655	36 281	0,92	441
Jalovice	12	5 148	6 318	1,07	389
Býky	114	58 679	91 316	1,56	515
Teľce	2	183	65	0,40	91,5
Spolu	218	103 665	97 699		

Majetok a jeho štruktúra

Hodnota celkových aktív v roku 2015 zaznamenala pokles o 2,6 % v porovnaní s rokom 2014.

Pokles oproti roku 2014 bol hlavne znížením hodnoty neobežného majetku a pohľadávok.

Obstaranie dlhodobého hmotného a nehmotného majetku

V roku 2015 sme obstarali majetok za	138 916 €
zvieratá základ. stáda z vlastného chovu	87 916 €
stroje a zariadenia	51 000 €

Nákup strojov a zariadení:

Kŕmny voz STORTI HUSKY	38 200 €
NAKL. AUTO TATRA-AGRO	12 800 €
Spolu obstaranie strojov a zariadení	51 000 €

Obstaranie hmotných investícií sme financovali z vlastnej podnikateľskej činnosti.

Pre rok 2016 predpokladáme nákup fekálneho voza, lis na balíky a respondery na identifikáciu dojníc pre ŽV .

SUMARIZOVANÉ FINANČNÉ ÚDAJE

Tab. výber súvahových položiek aktív v €

Strana aktív	2013	2014	2015
Majetok spolu netto	2 600 793	2 741 469	2 670 329
neobežný majetok	1 803 968	1 835 110	1 676 811
dlhodobý nehm.majetok			
dlhodobý hm.majetok	1 784 128	1 815 270	1 656 971
- pozemky	7 281	7 281	7 281
- stavby	1 171 491	1 294 209	1 191 786
- samost. hnut.veci a súbory hnut.vecí	452 706	369 302	313 268
- pestov.celky trvalých porastov			
- základné stádo a ťažné zvieratá	146 150	141 228	140 256
obstarávaný DHM	6 500	3 250	4 380
Dlhodobý finančný majetok	19 840	19 840	19 840
obežný majetok	795 002	903 167	990 834
- zásoby	387 076	401 600	374 555
v tom materiál	32 520	31 526	30 399
nedokončená výroba	44 238	31 896	37 724
výrobky	101 480	151 247	113 631
zvieratá	208 838	186 931	192 801
Dlhodobé pohľadávky			
Krátkodobé pohľadávky	93 145	261 726	81 879
- z obchodného styku	79 852	144 101	46 940
- daňové pohľadávky	13 174	117 375	34 840
- iné pohľadávky	119	250	99
Finančné účty	314 781	239 841	534 400
- peniaze	2 365	885	2 462
- účty v bankách	312 416	238 956	531 938
Časové rozlíšenie	1 823	3 192	2 684
- náklady budúcich období	1 823	2 120	2 684
- príjmy budúcich období		1 072	

Tab. výber súvahových položiek pasív v €

Strana pasív	2013	2014	2015
Spolu vlastné imanie a záväzky	2 600 793	2 741 469	2 670 329
Vlastné imanie	2 285 906	2 338 107	2 290 884
Základné imanie	29 996	27 996	27 996
V tom základné imanie	29 996	27 996	27 996
Zmena kapitálového imania			
Ostatné kapitálové fondy	1 889 468	1 889 468	1 889 468
Zákonný rezervný fond a NF	426 491	426 491	426 491
Fondy zo zisku	53 675	-	-
Výsledok hospodárenia minul. rokov	-29 602	-60 049	- 8 727
Nerozdelený zisk minulých rokov	-	-	-
Neuhradená strata minulých rokov	-29 602	-60 049	- 8 727
Výsledok hospodárenia za účt. obdobie	-84 122	51 321	-44 344
Záväzky	248 971	240 598	234 025
Rezervy	25 630	20 554	18 844
Krátkodobé rezervy	25 630	20 554	18 844
Dlhodobé záväzky	168 200	162 871	156 082
Krátkodobé záväzky	55 141	54 293	59 099
Bankové úvery a výpomoci			
Časové rozlíšenie	65 916	165 644	145 420

NÁVRH NA VYSPORIADANIE HOSPOD. VÝSLEDKU ZA ROK 2015

Hospodársky výsledok pred zdanením daňou
z príjmu právnických osôb – STRATA - 49 481,28 €

Daň z príjmov právnických osob splatná - 2 883,64 €

Daň z príjmov právnických osôb – odložená 8 021,16 €

Hospodársky výsledok po zdanení STRATA - 44 343,76 €

previesť na účet neuhradenej straty minulých období

- 44 343,76 €

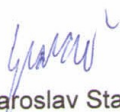
Doplnenie informácií podľa § 20 zákona o účtovníctve č. 431/2002 Zz. V znení neskorších predpisov.

V účtovnej jednotke nenastali po skončení účtovného obdobia za ktoré je vyhotovená účtovná závierka udalosti osobitného charakteru.

Roľnícke družstvo Liptovská Kokava nevynakladalo v minulom období žiadne výdavky na činnosť v oblasti výskumu a vývoja.

RD Liptovská Kokava nemá organizačnú zložku v zahraničí.

Výsledky, ktoré sme dosiahli sú obrazom celkovej situácie na Roľníckom družstve Liptovská Kokava. Vyjadrenie o spôsobe a správnosti účtovania vykázaných výsledkoch podáva správa audítora. Správa neobsahuje výhrady voči účtovaniu a vykázaným výsledkom.



Ing. Jaroslav Staroň

predseda predstavenstva RD



Slávka Sirákovská

podpredseda predstavenstva RD

Prílohy:

Súčasťou tejto výročnej správy sú povinné prílohy podľa zákona o účtovníctve

Č. 431/2002 Zz. v znení neskorších predpisov §20:

- súvaha
- výsledovka
- poznámky
- správa audítora o overení účtovnej závierky