



**VÝROČNÁ SPRÁVA 2015**  
**STEFE Martin, a.s.**

**Efektívna Ekologická Energia**

## I. PRÍHOVOR PREDSTAVENSTVA SPOLOČNOSTI

Vážené dámy a vážení páni.

V meste Martin je vybudovaný rozsiahly a stabilný systém centrálného zásobovania teplom (ďalej len CZT), pričom rozhodujúci operátori sú Martinská teplárenská, a.s. (centrálna výroba tepla a primárny rozvod tepla po meste Martin) a STEFE Martin, a.s. (centrálna odovzdávacie stanice tepla, domové odovzdávacie stanice tepla, primárne a sekundárne rozvody tepla až k jednotlivým odberateľom – zákazníkom). Mesto Martin má spracovanú a schválenú Konceptiu rozvoja tepelnej energetiky, ktorá podporuje ďalší rozvoj CZT na úroveň mesta Martin. Z pohľadu ďalšieho strategického rozvoja CZT má mesto Martin pri mestskom zastupiteľstve zriadenú energetickú komisiu, ktorej členom je aj zástupca STEFE Martin, a.s. a tu sú prerokované všetky dôležité úlohy pri zásobovaní obyvateľstva mesta Martin a rozvoja CZT. V súčasnej dobe sa pripravuje aktualizácia Konceptie rozvoja tepelnej energetiky mesta Martin v súlade zákonom č. 657/2004 Z.z..

Rok 2015 bol opäť teplotne nadpriemerný z dlhodobého pohľadu, aj keď chladnejší ako rok 2014, keď hodnota dennostupňov dosiahla hodnotu 3 378 oproti plánu 3 600. Táto skutočnosť ovplyvnila predaj tepla, keď sme predali 121 GWh oproti plánu 128 GWh.

Napriek týmto zásadným skutočnostiam sa podarilo v roku 2015 prekročiť plánovaný zisk o 50 tis. € a bol dosiahnutý na úrovni 421 tis. €. Dôvodom bolo najmä zníženie strát v rozvodoch, prijatie racionalizačných opatrení, zavedenie nových služieb ako i efektívna realizácia plánovaných investícií a opráv a údržby.

Finančná disciplína odberateľov je na prijateľnej úrovni a je výsledkom pravidelného sledovania úhrad odberateľských faktúr a prijímania okamžitých opatrení.

V roku 2015 sme preinvestovali v rámci rozvoja CZT 0,74 mil. € a údržba a opravy boli vo výške 383 tis. €, čo prinieslo zníženie strát, kvalitnú dodávku tepla a TUV a spokojnosť zákazníkov.

V roku 2015 sme sa zamerali taktiež na rozvoj nových služieb pre našich zákazníkov ale aj pre nových potenciálnych zákazníkov. Mimoriadny dôraz na rozvoj nových služieb sa prejavil vo veľmi dobrých výsledkoch za rok 2015, ktorý bol zároveň rozbehovým a predstavoval krok do neznáma. Hlavným artiklom ponúkaných služieb sa stalo hydraulické vyregulovanie vnútorných rozvodov teplej vody, energetické audity, správa energetických zariadení, termovízne merania a pod.. Celkovo tržby za rok 2015 v tejto oblasti predstavovali 80 tis. €.

Osobitne sa v roku 2016 zameriame na ďalšie rozširovanie nových služieb (mimo hlavného predmetu nášho podnikania) v spolupráci s jestvujúcimi zákazníkmi ako i potenciálne novými. Pre naplnenie tohto cieľa bola prijatá aj organizačná zmena v decembri 2015 s účinnosťou od 01.02.2016.

Samozrejmosťou je už vytváranie dobrých vzťahov v spolupráci s mestom Martin, správcami ako i ostatnými odberateľmi.

Chceme poďakovať našim odberateľom za spoluprácu a to najmä mestu Martin, Martinskej teplárenskej, a.s. ako generálnemu dodávateľovi tepla a spoločnosti STEFE SK, a.s.. Poďakovanie patrí aj našim zamestnancom za prácu a dosiahnuté výsledky v roku 2015 a vysloviť presvedčenie, že náročné úlohy v roku 2016 naša spoločnosť splní.

Predstavenstvo STEFE Martin, a.s.

## II. VŠEOBECNÉ HOSPODÁRSKE A POLITICKÉ PROSTREDIE

Slovenské hospodárstvo sa v roku 2015 vyvíjalo veľmi pozitívne a podľa posledných prognóz vzrástlo o 3,7 %. Nezamestnanosť klesla na 10,63 %, a tak dosiahla najnižšiu úroveň od roku 2008. Okrem toho vzrástli mzdy a zvýšili tak spotrebu domácností.

Automobilovému priemyslu ako najvýznamnejšiemu hospodárskemu odvetviu sa od januára do septembra 2015 podarilo zvýšiť produkciu o 7 %, hodnota nových zákaziek stúpila o 13 %. Podľa odhadov Zväzu automobilového priemyslu Slovenskej republiky vzrástla výroba osobných automobilov v roku 2015 o 1 % na 980.000 jednotiek. Miliónová hranica bude v tomto odvetví prekročená najneskôr v roku 2018 po plánovanej investícii spoločnosti Jaguar Land Rover. V tejto automobilke by malo opustiť výrobnú linku ročne približne 300.000 áut. V uplynulých mesiacoch už viacerí subdodávatelia ohlásili investície v širšom okolí fabriky.

Aj dopyt po strojoch bol v roku 2015 vďaka intenzívnej investičnej činnosti vysoký. Prejavilo sa to najmä pri stavebných strojoch, obrábacích a iných pracovných strojoch, ktorých dovozná hodnota len v 1. polroku stúpila o 16 %. Profitovali z toho aj slovenskí strojárni. Od januára do septembra stúpila ich produkcia v porovnaní s minulým rokom o viac než 6 %.

Obraty v telekomunikačnom sektore a sektore informačných technológií sa oproti minuloročnému obdobiu zvýšili od januára do septembra o 5 %. Počet programátorov sa za uplynulých päť rokov zdvojnásobil na takmer 25.000. Obzvlášť dobre sa pritom vyvíja východoslovenské združenie Košice IT Valley. Brazílska strojárenská spoločnosť Embraco tam podľa novinových správ plánuje zákaznicke centrum, z ktorého majú byť riadené finančné procesy a personálne ľudské zdroje na celom svete. V oblasti mobilných telekomunikačných služieb je od októbra štvrtý mobilný operátor na slovenskom trhu. Spoločnosť SWAN spolupracuje so Slovenskou poštou, a. s.

Aj stavebníctvo ako barometer konjunktúry s vypovedacou silou po šiestich krízových rokoch opäť rastie. V prvých troch štvrtrokoch 2015 stúpila stavebná výroba oproti minulému roku o 17 %. Z rozmachu profitujú najmä stavebné koncerny a inžinierske stavby. Dôvodom sú štátne výdavky do infraštruktúry: po takmer dvojročnej výstavbe bol v novembri 2015 otvorený prvý kompletný štvorprúdový úsek Pstruša – Kriváň (obchvat Detvy, 10,38 km) na dôležitej rýchlostnej ceste R2 – južná vetva do Košíc (v zásobovacom území STEFE na juhovýchode). Na diaľnici D1 spájajúcej Bratislavu s Košicami bolo v roku 2015 taktiež dokončených niekoľko úsekov, takže je teraz súvislo prejazdnych 142,4 km na severe medzi Ivachnovou (pred Ružomberkom) a Prešovom.

Národná politika v roku 2015 ako nevolebnom roku bola porovnateľne chudobná na udalosti: vo februári jasne stroskotalo referendum blízke cirkvi o manželstve ako zväzku medzi jedným mužom a jednou ženou.

V apríli musel kvôli korupčnému škandálu (udeleniu zákazky rodinnému príslušníkovi) odstúpiť vtedajší minister hospodárstva Pavol Pavlis – indícia čoraz menšej ochoty verejnosti tolerovať korupciu.

Najmä v druhej polovici roka 2015 bol už citeľný predvolebný boj v súvislosti s parlamentnými voľbami v marci 2016.

### III. ENERGETICKÉ A REGULAČNÉ PROSTREDIE

Rok 2015 nepriniesol zásadné legislatívne zmeny v oblasti tepelnej energetiky. Problémom je však stále nesprávna implementácia novely zákona o tepelnej energetike č. 100/2014 Z. z. v praxi. Stále sa stretávame z nejednoznačným výkladom na úrovni Ministerstva dopravy, výstavby a regionálneho rozvoja SR, stavebných úradov a pod.. Nepochopenie je aj na strane opozičných poslancov NR SR, ktorí podali sťažnosť na ústavný súd SR. Opätovne na základe týchto skutočností sme požiadali MH SR o výklad, ktorý bol doručený na Ministerstvo dopravy, výstavby SR, Združeniu miest a obcí ako i prezidentovi SR.

V rámci implementácie legislatívy EÚ a zákona o energetickej efektívnosti bolo vydaných niekoľko vyhlášok, ktoré sa priamo dotýkajú tepelnej energetiky, ktoré zapracovávame do našich plánov.

Primárne ceny elektriny a plynu mali v roku 2015 klesajúcu tendenciu, čo pozitívne vplývalo na náklady tepelnej energie.

Rok 2015 sa taktiež vyvíjal ako nadpriemerne teplý rok s obdobným výhľadom aj pre rok 2016 a preto sme žiadali regulátora, aby tieto vplyvy premietol aj do cenotvorby pre rok 2016. ÚRSO vydalo vyhlášku č.144/2015 Z. z. pre ceny tepelnej energie, kde vývoj klimatických podmienok bol zohľadnený a preto vo všeobecnosti platia jednotkové ceny tepla z roku 2015 aj pre rok 2016. Toto prispieva k stabilizácii centrálného zásobovania teplom v našich mestách.

Dôležitým dokumentom ÚRSO je zverejnenie Regulačnej politiky pre roky 2017 – 2021. Dokument je však veľmi nejasný – nekonkrétny (princiálne však by mala zostať regulácia v nezmenenej podobe), takže jeho aplikácia v praxi nastane až v apríli – máji 2016 pri príprave novej vyhlášky o cenách tepelnej energie pre roky 2017 – 2021. Na riešenie týchto problémov veľmi pozitívne vplyva naša účasť v Slovenskom zväze výrobcov tepla, ktorý sa zúčastňuje všetkých medzirezortných rokovaní a pripomienkových konaní, ako i pri samotnej príprave legislatívy.

Napriek týmto problémom rok 2016 bude stabilný s podporou CZT. Dôležitým faktorom budú aj výsledky parlamentných volieb v marci 2016 a konštituovanie novej vlády SR, NR SR a príslušných orgánov.

### IV. TRH A OBCHODNÝ ROZVOJ

Trh s teplom v Martine v roku 2015 bol ovplyvnený snahou konkurenčného prostredia o výstavbu nových zdrojov na báze obnoviteľných energetických zdrojov v snahe odpojiť sa od sústavy CZT. Tento faktor môže ovplyvniť nielen ekonomiku spoločnosti STEFE Martin, a.s., ale aj spoločnosti Martinská teplárenská, a.s., čiže celého systému CZT v Martine.

Počas roka mala naša spoločnosť viacero rokovaní so zákazníkmi, ktorí prejavili záujem odpojiť sa od CZT. Vysvetlením výhod CZT, priamymi jednaniami so zákazníkmi, ochotou rozprávať o problémoch v tejto oblasti sme dosiahli, že zákaznícka klientela STEFE Martin, a. s. ohľadom odberu tepla zostala v porovnaní s predchádzajúcimi rokmi prakticky nemenná, čiže bez výraznejších odpojení. V spojitosti s chladnejším rokom 2015 oproti roku 2014 (z pohľadu dennostupňov o 17,5 %) sa nám podarilo dosiahnuť v roku 2015 vyššie tržby za odber tepla oproti roku 2014.

Napriek tomu stále evidujeme hroziace riziko možných odpojení od CZT a preto prebiehajú s vedením mesta Martin aj s Martinskou teplárenskou, a. s. stretnutia so zámerom udržať celistvosť CZT v Martine.

Našou reakciou na tieto riziká je aj rozvoj obchodných aktivít v oblasti nových služieb. V súčinnosti s marketingovými aktivitami sme zaevidovali záujem o nové služby zo strany našich odberateľov tepla, ale aj úplne nových zákazníkov. Medzi služby, ktoré sme poskytovali v roku 2015 patria hlavne hydraulické vyregulovanie TUV, servis spojený s dodávkou a montážou komponentov, rekonštrukcie energetických zariadení, správa OST a PK, zabezpečenie energetických certifikátov či revízií, termovízne merania, dodávka chladu a pod.

Ponúkaním nových služieb sa dostávame stále viac do povedomia zákazníkov, realizujeme častejšie osobné stretnutia, kde riešime aj pripomienky klientov ku CZT. Touto cestou chceme prispieť k udržaniu trhového postavenia v oblasti dodávky tepla a rozvoju potenciálu v oblasti nových služieb.

## V. EKOLÓGIA

Spoločnosť prevádzkovala v roku 2015 jeden stredný zdroj znečistenia a tri malé zdroje znečistenia. Všetky zdroje znečistenia využívajú na výrobu tepla zemný plyn. V roku 2015 bola dokončená a zrealizovaná zmena zásobovania teplom na dvoch okruhoch z centrálnych OST (Jahodníky I a II a Moskovská) na domové OST. Zlepšením účinnosti rozvodov riadenou reguláciou teploty vody v primárnom rozvode a zmenou miesta regulácie UK a prípravy teplej vody, došlo k zníženiu strát a spotreby tepla o 5% na UK a 15% na TUV. Uvedená zmena priamo vplyva na zníženie výroby tepla u nášho dodávateľa a tým aj k zníženiu vypúšťaných emisií v Martine.

		2015	2014	2013
Znečisťujúca látka	m.j.	kg/rok	kg/rok	kg/rok
Tuhé znečisťujúce látky	TZL	0,45	0,8	1,3
Oxid siričitý	SO <sub>2</sub>	0,05	0,1	0,2
Oxidy dusíka	NO <sub>x</sub>	8,7	15,9	24
Oxid uhoľnatý	CO	3,5	6,4	10

Emisné limity znečisťujúcich látok sú dodržané pri všetkých zdrojoch znečistenia.

## VI. ORGANIZAČNÝ A PERSONÁLNY ROZVOJ

V roku 2015 sa dôraz naďalej kládol na profesionalitu zamestnancov v rámci ich pracovného zaradenia a na aktívnu činnosť tímov so zameraním na zákazníkov.

Celkový počet zamestnancov k 31.12.2015 bol 29, z toho v aktívnom pracovnom pomere ich bolo 28. Priemerný vek zamestnancov k 31. 12. 2015 bol 44,62 roka. Z toho ženy boli v priemernom veku 42,56 roka, muži v priemernom veku 45,55 roka.

	31. 12. 2015	31. 12. 2014	31. 12. 2013
Konečný stav aktívnych zamestnancov	29	29	29
<b>a) podľa pohlavia</b>			
ženy	9	9	9
muži	20	20	20
<b>b) podľa dosiahnutého vzdelania</b>			
vysokoškolské	10	9	9
stredné s maturitou	12	13	13
stredné bez maturity	6	6	6
základné	1	1	1

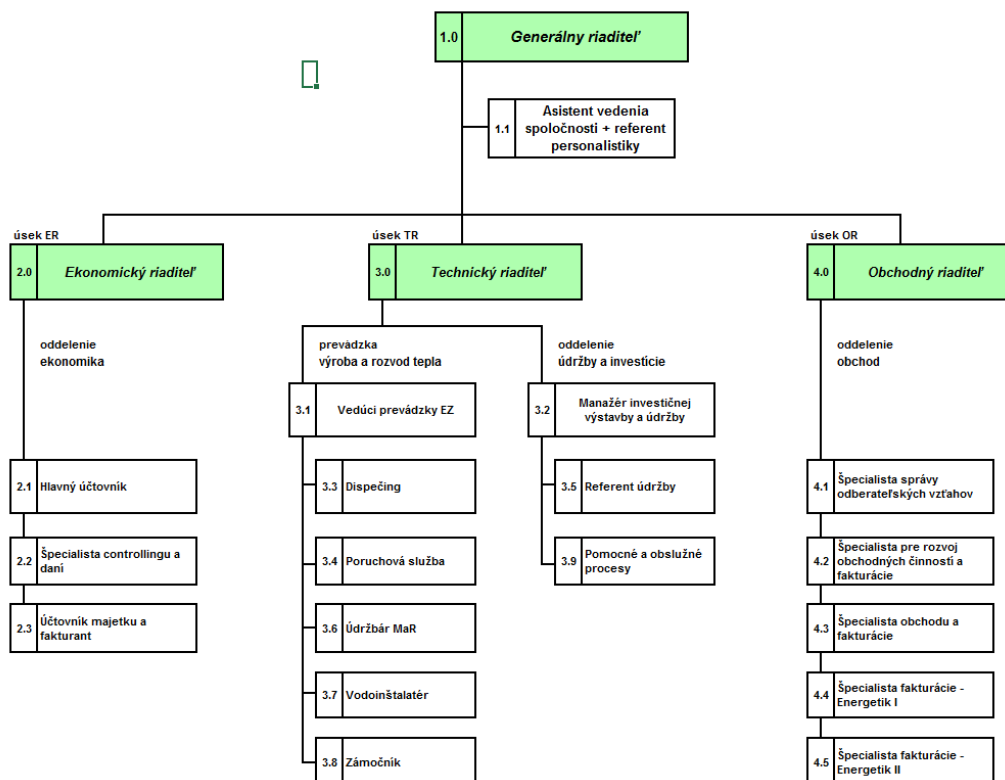
V roku 2015 boli uskutočnené výrazné zmeny v organizačnej štruktúre spoločnosti. Pribudol nový úsek „obchodný“, ktorým sa posilnila obchodná činnosť so zameraním na rozvoj nových služieb a posilnenie internej údržby.

V oblasti vzdelávania a profesijného rozvoja sa skupina STEFE SK naďalej snaží o zachovanie kontinuálneho rozvoja, teda o napĺňanie zámeru dosahovať dlhodobý a trvale udržateľný úspech.

Spoločnosť nemá organizačnú zložku v zahraničí.

Výkonná organizačná štruktúra STEFE Martin, a. s. platná k 31.12.2015:

### Výkonná organizačná štruktúra STEFE Martin, a.s. od 01.10.2015



## VII. PRIEBEH OBCHODOVANIA

V roku 2015 spoločnosť rozšírila predmet podnikania o nové produkty a služby, čo sa pozitívne prejavilo na tržbách a výsledku hospodárenia.

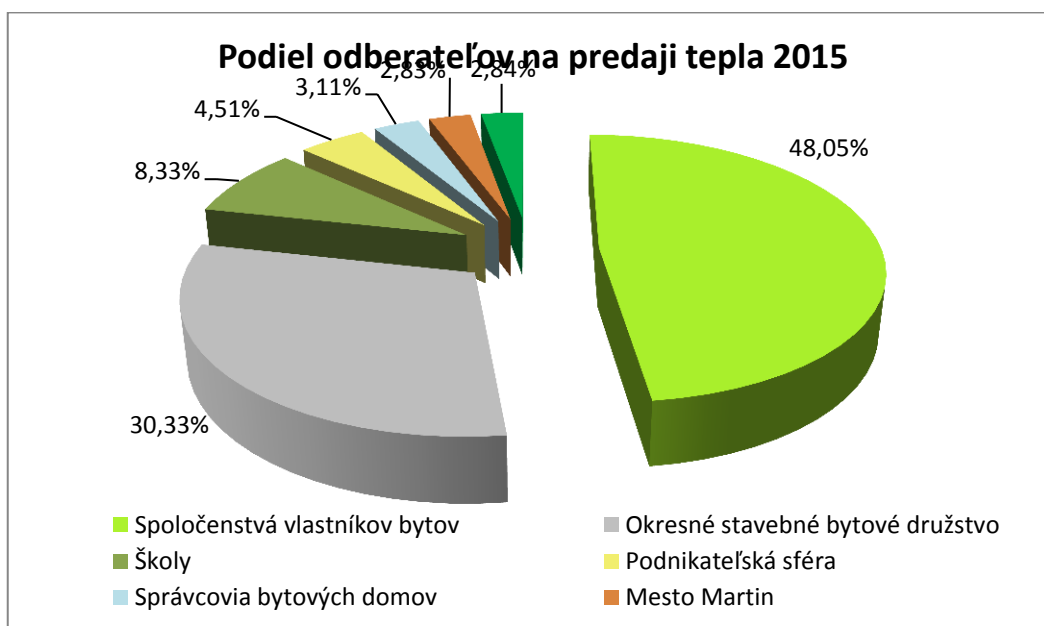
### Výroba a nákup tepla

Spoločnosť v roku 2015 vyrobila teplo z plynu v objeme 314 994 kWh a nakúpila teplo od Martinskej teplárenskej, a.s. v objeme 127 217 018 kWh. Nákup tepla oproti roku 2014 narástol o 9% z dôvodu vyššieho predaja tepla odberateľom.

### Predaj tepla

V roku 2015 bolo predané teplo konečným odberateľom v objeme 120 962 759 kWh, čo je o 9% viac ako v roku 2014. Zvýšenie predaja tepla spôsobilo chladnejšie počasie. V roku 2015 bol počet dennostupňov 3 378, v roku 2014 len 2 874.

		2015	2014	2013
Teplo dodané konečným odberateľom	GJ	435 466	399 473	485 601
Teplo dodané konečným odberateľom	kWh	120 962 759	110 964 756	134 889 140



### Tržby

Tržby z predaja vlastných výrobkov a služieb v roku 2015 predstavovali sumu 12 458 tis. EUR, z toho tržby z predaja tepla predstavovali 11 828 tis. EUR, tržby za vodu 524 tis. EUR a ostatné tržby 106 tis. EUR. Výrazný nárast ostatných tržieb bol spôsobený zavedením nových produktov a služieb (dodávka chladu, hydraulické vyregulovanie TÚV, správa určených meradiel, revízie, termovízie, energetické certifikáty...). Tieto služby predstavovali 80 tis. EUR.

		2015	2014	2013
Tržby za teplo	tis. EUR	11 828	11 485	12 392
Tržby za vodu	tis. EUR	524	573	617
Ostatné tržby	tis. EUR	106	21	19

## Materiálové náklady

Spotreba materiálu a energie v sledovanom roku dosiahla objem 9 696 tis. EUR, čo je o 2,6 % viac ako v roku 2014. Nárast spotreby spôsobil predovšetkým vyšší nákup tepla.

		2015	2014	2013
Spotreba materiálu	tis. EUR	20	40	30
Spotreba energie	tis. EUR	9 675	9 410	10 424
	<i>z toho teplo</i> tis. EUR	8 968	8 654	9 590
	<i>plyn</i> tis. EUR	17	16	14
	<i>elektrická energia</i> tis. EUR	170	162	195
	<i>voda</i> tis. EUR	520	578	625

## Služby

Objem služieb obstaraných v roku 2015 predstavoval 821 tis. EUR, čo je o 87 tis. EUR viac ako v roku 2014. Zvýšenie spôsobili náklady spojené s novými produktami a službami a poradenská činnosť (energetické certifikáty).

		2015	2014	2013
Opravy a údržba	tis. EUR	383	376	390
Poradenská a konzultačná činnosť	tis. EUR	114	96	112
Nájom	tis. EUR	89	87	83
ITC služby	tis. EUR	81	77	56
Marketing	tis. EUR	30	24	29
Spracovanie miezd	tis. EUR	12	11	12
Nové produkty a služby	tis. EUR	52		
Ostatné	tis. EUR	60	63	62
<b>Spolu</b>	<b>tis. EUR</b>	<b>821</b>	<b>734</b>	<b>744</b>

Najvýznamnejšiu časť služieb predstavujú náklady na opravy a údržbu, ktoré v roku 2015 dosiahli úroveň 383 tis. EUR. Prioritou vynakladaných prostriedkov na opravy a údržbu bolo zabezpečenie spoľahlivej a bezpečnej prevádzky všetkých energetických zariadení. Najväčší objem použitých finančných prostriedkov predstavujú opravy technológií - opravy a výmeny vonkajších a vnútorných rozvodných potrubí, výmenníkov tepla, bojlerov, čerpadiel, expanzných nádob, regulačných ventilov a ostatných armatúr. V oblasti opravy ostatné boli realizované servisné práce, opravy a výmeny na meracej a regulačnej technike, riadiacich systémoch a komunikačných trasách. Prostriedky boli ďalej čerpané v oblasti meracej techniky (realizácia následných metrologických overení meračov tepla a vodomero), realizácii jednotlivých revízií a odstránenia prípadných závad, ktoré z nich vyplynuli.

		2015	2014	2013
Meracia technika	tis. EUR	50	45	43
Revízie	tis. EUR	88	62	87
Opravy technológie	tis. EUR	194	215	209
Ostatné opravy	tis. EUR	51	54	51
<b>Spolu</b>	<b>tis. EUR</b>	<b>383</b>	<b>376</b>	<b>390</b>

## Osobné náklady

Výška osobných nákladov v roku 2015 predstavovala sumu 675 tis. EUR, čo predstavuje zvýšenie oproti roku 2014 o 25 tis. EUR. Zvýšenie nákladov bolo spôsobené zmenou organizačnej štruktúry a posilnením obchodného úseku.

## Odpisy

Celková suma odpisov v sledovanom roku predstavovala sumu 643 tis. EUR. Oproti roku 2014 je to nárast o 17 tis. EUR. Investície do obnovy energetických zariadení sú dôvodom nárastu odpisov.

## Výsledok hospodárenia

Výsledok hospodárenia z hospodárskej činnosti predstavoval v roku 2015 sumu 639 tis. EUR, čo je o 26 tis. EUR menej ako v roku 2014, ale viac oproti plánu pre rok 2015 o 50 tis. EUR. Výsledok negatívne ovplyvnilo zvýšenie opravných položiek k pohľadávkam a dlhodobému hmotnému majetku vo výške 32 tis. EUR.

Výsledok hospodárenia z finančnej činnosti za rok 2015 predstavoval stratu vo výške 96 tis. EUR. Najväčší podiel na dosiahnutom výsledku (91 tis. EUR) tvorili úroky z investičných úverov.

Výsledok hospodárenia za účtovné obdobie po zdanení predstavoval v sledovanom období sumu 421 tis. EUR, čo o 20 tis. EUR menej ako za rok 2014.

		2015	2014	2013
Výsledok hospodárenia z hospodárskej činnosti	<i>tis. EUR</i>	639	665	638
Výsledok hospodárenia z finančnej činnosti	<i>tis. EUR</i>	-96	-97	-89
Výsledok hospodárenia za účtovné obdobie pred zdanením	<i>tis. EUR</i>	543	568	549
Výsledok hospodárenia za účtovné obdobie po zdanení	<i>tis. EUR</i>	421	441	438

## Investície

Spoločnosť s cieľom znižovania celkových strát a zvyšovania kvality dodávok tepla pre odberateľov a na získavanie nových odberateľov a ich napojenie na svoje rozvody centrálného zásobovania teplom obstarala v roku 2015 investície v objeme 740 tis. EUR. Medzi najdôležitejšie investičné akcie patrili rekonštrukcie a modernizácie okruhov Jahodníky I. a II., Moskovská, Nálepkova, Košúty II a modernizácia technológií centrálnych výmenníkových staníc Bjornsonova a T-13 Košúty.. Ďalej boli realizované nové potenciály a to vnútroareálový rozvod Izoglobal, prípojka bytového domu Le Monde a prestavba Centrum na bytový dom.

## Ukazovatele rentability a produktivity

Ukazovatele rentability zaznamenali v roku 2015 oproti roku 2014 mierny pokles z dôvodu zníženia výsledku hospodárenia po zdanení.

Ukazovateľ obratovosti a ukazovatele produktivity narástli oproti roku 2014 v dôsledku zvýšenia tržieb a zníženiu priemerného prepočítaného stavu zamestnancov z 27,45 na 25,88.

		2015	2014	. 2013
Rentabilita vlastného imania ( <i>zisk po zdanení /vlastné imanie</i> )	%	11,59	12,07	12,00
Rentabilita tržieb ( <i>zisk po zdanení / tržby</i> )	%	3,38	3,65	3,35
Obratovosť kapitálu ( <i>tržby/aktíva</i> )	-	1,27	1,24	1,34
Return on Investment ( <i>rentabilita tržieb*obratovosť kapitálu</i> )	%	4,28	4,52	4,5
Produktivita práce ( <i>tržby / priemerný prepočítaný stav zamestnancov</i> )	EUR	481 361	440 030	478 973
Produktivita práce ( <i>pridaná hodnota / priemerný prepočítaný stav zamestnancov</i> )	EUR	76 254	70 150	68 382

## VIII. PODSTATNÉ UDALOSTI PO SÚVAHOVOM DNI

Po súvahovom dni nenastali žiadne dôležité udalosti, ktoré by mali podstatný vplyv na účtovnú závierku spoločnosti k 31. 12. 2015.

## IX. NÁVRH NA POUŽITIE ZISKU

Predstavenstvo spoločnosti navrhuje dosiahnutý zisk vyplatiť akcionárom vo forme dividend na základe pomeru ich obchodných podielov. O rozdelení zisku rozhodne valné zhromaždenie spoločnosti na svojom zasadnutí v roku 2016.

## X. PRAVDEPODOBNÝ VÝVOJ A VÝHLAD DO ROKU 2016

Na základe prijatých opatrení z roku 2014 a spolupráce s mestom Martin a stavebným úradom sa v roku 2015 podarilo eliminovať snahy o odpojenie od sústavy CZT. Dva menšie objekty boli odpojené, kde v súčasnosti využívajú ako zdroj tepla tepelné čerpadlá a ako doplnkový zdroj elektrinu. Inštalácie technológie prebehli ešte v roku 2014.

V roku 2016 bude naďalej jednou z hlavných úloh zamedziť opakovaníu takýchto situácií. Budú prebiehať rokovania s Martinskou teplárenskou, a.s., s najvyššími predstaviteľmi mesta Martin a s odberateľmi.

Našou snahou bude komunikovať s investormi a developermi o pripojení nových objektov na systém CZT. Takisto budú prebiehať rokovania na vybudovanie nových centrálnych zdrojov tepla v priemyselnej zóne v Sučanoch a v priemyselnej zóne v Košťanoch nad Turcom pri Martine.

V oblasti nových služieb vidíme potenciál pre rok 2016 hlavne vo výmene vnútorných rozvodov, hydraulickom vyregulovaní TUV, kontrole a nastavení vyregulovania a termostatické ÚK po obnove bytových domov, v rekonštrukcii energetických zariadení.

Budeme zabezpečovať realizáciu revízií, vypracovanie energetických certifikátov či obsluhu a kontrolu nových energetických zariadení. Tieto služby by mali prispieť k dosiahnutiu ešte vyšších tržieb a zisku v oblasti nových služieb ako v roku 2015.

Dôležitou úlohou v roku 2016 bude posilnenie internej údržby, aby naďalej pokračovalo znižovanie externých nákladov na údržbu.

Rozhodujúcou úlohou je aj rozvoj obchodných vzťahov s našimi odberateľmi tak, aby bola zvýraznená naša ústretovosť, komunikatívnosť a ochota.

Tieto ciele spolu s dobre fungujúcimi základnými činnosťami vytvoria predpoklady pre stabilizáciu CZT v Martine a dosiahnutie dobrých výsledkov aj v roku 2016.

**Prílohy výročnej správy:**

- Účtovná závierka zostavená k 31.12.2015
- Poznámky k účtovnej závierke k 31.12.2015
- Správa nezávislého audítora