

Poľnohospodárske družstvo Bátorove Kosihy, Družstevná 618, 946 34 Bátorove Kosihy  
zap. v Obchodnom registri Okresného Nitra. Oddiel Dr. Vložka číslo 43/N

## VÝROČNÁ SPRÁVA ZA ROK 2015

Účtovníctvo Poľnohospodárskeho družstva Bátorove Kosihy za rok 2015 bolo vedené v zmysle zákona č.431/2002 Zb. o účtovníctve v znení neskorších predpisov.

Účtovanie prevádza na personálnych počítačoch, s využitím softwaru firmy Codex.

Je zostavený účtovný rozvrh, ktorý obsahuje členenie syntetických a analytických účtov z hľadiska potrieb členenia účtovnej závierky, evidencie jednotlivých druhov majetku, pohľadávok a záväzkov a zohľadňuje vnútropodnikové účtovníctvo podniku.

Inventarizácia majetku, pohľadávok a záväzkov bola vykonaná na základe príkazného listu predsedníčky PD k 31.12.2015 zo dňa 16.11.2015.

Návrhy na vyradenie majetku na základe zápisníc inventarizačných komisií boli prerokované predstavenstvom PD dňa 1.2.2016

O výsledku inventarizácie bola spísaná zápisnica, kde je presne zaznamenaný majetok na vyradenie.

K 31.12.2014 bola zostavená účtovná závierka, ktorá pozostáva z :

- Inventarizačných súpisov
- Účtovnej závierky Úč POD 1-01
- Poznámky k účtovnej uzávierke, vrátane cash-flow.

### Vývoj a stav majetku družstva za roky 2014-2015

Ukazovateľ	2014	2015
MAJETOK spolu	5 984 656	7 056 031
Neobežný majetok	4 211 782	4 941 746
Peňažný majetok	13 364	1 151
Pohľadávky	180 261	214 040
Zásoby	1 561 138	1 852 828
Obežný majetok	1 754 763	2 068 039

Najvyššie pohľadávky sme ku koncu roka mali v nasledovných firmách:

Rajo Bratislava	27 324,65 eur
Dufrex Hurbanovo	130 149,92 eur

Ukazovateľ	2014	2015
Vlastné imanie a záväzky	5 984 656	7 056 031
Vlastné imanie	2 264 219	2 022 150
Základné imanie	825 221	780 941
Zákonné rezervy a fondy	2 733 170	2 759 738
Výsledok hospodárenia MR	- 1 850 532	-1 910 854
Výsledok hospodárenia BR	- 60 322	- 224 357
Krátkodobé záväzky	2 609 906	3 104 634
Dlhodobé záväzky	209 620	396 744
Bankové úvery krátkodobé	228 695	203 626
Bankové úvery dlhodobé	85 720	104 577

Najvyššie záväzky sú u nasledovných dodávateľov:

Merkant Nitra	788 961,29 eur
Agro Alfa Bátorove Kosihy	40 456,37 eur
Interagros Levice	1 025 310,15 eur
Biofeed Kolárovo	92 906,86 eur

### Stav úverov k 31.12.2015

1.. Úver na nákup pôdy	85 720,-- eur	spl. 20.12.2018
2. Úver na cisternu	6 164,10 eur	spl. 29.05.2016
3.. Úver na traktor JD	152 486,04 eur	spl. 15.07.2018
4. Úver SZRB - modern.fariem	73 256,85 eur	spl. 21.12.2019
5. Úver SZRB - prid.hodnoty	49 800,-- eur	spl. 21.12.2019

Splátky úverov v roku 2015 sme uhradili v plnej výške

## Vybrané ukazovatele hospodárenia družstva

	2014	2015
<b>VÝNOSY SPOLU</b>	<b>3 687 477</b>	<b>3 440 986</b>
Tržby z predaja vl. výr.	2 198 946	1 944 186
Tržby z predaja služieb	210 910	267 661
Tržby z predaja tovaru	43 507	
Zmena stavu vl. výr. a sl.	206 158	284 950
Aktivácia	186 908	139 247
Tržby z predaja IM	159 269	48 683
Ost. výnosy z hosp. činnosti	725 285	712 752
<b>NÁKLADY SPOLU</b>	<b>3 7 42 433</b>	<b>3 644 347</b>
Náklady na tovar		43 392
Spotreba mater. Energie	1 772 702.	1 606 164
Služby	289 936	416 523
Mzdové náklady	728 328	702 937
Sociálne náklady	14 740	16 265
Dane a poplatky	77 486	74 580
Odpisy IM	398 258	458 282
Zost. cena pred. IM	124 466	46 440
Ost. prev. náklady	80 491	32 998
Nákladové úroky	29 517	30 995
Ostatné fin. náklady	7 177	18 081
HV z hospodár.činnosti	- 54 957	- 203 361
HV finančný	- 36 716	- 49 060
<b>HOSPODÁRSKY VÝSLEDOK PRED ZDANENÍM</b>	<b>- 91 673</b>	<b>- 252 421</b>
Daň z príjmu, spl, odlož	- 31 351	- 28 064
<b>HOSPODÁRSKY VÝSLEDOK PO ZDANENÍ</b>	<b>- 60 322</b>	<b>- 224 357</b>

Po skončení účtovného obdobia nenastali udalosti osobitného významu, ktoré by vplývali na výsledok hospodárenia, resp. účtovnú závierku roka 2015

PD nemá v zahraničí organizačnú zložku a nemá v rámci organizačnej štruktúry úsek výskumu a vývoja.

V roku 2015 družstvo neodkúpovalo družstevné podielnické listy .

Hospodársky výsledok za rok 2015 je strata 224 357 eur po zdanení.

**Vývoj produkcie a tržieb RV za roky 2010- 2014**

	2010	2011	2012	2013	2014	2015
Produkcia RV v stálych cenách v tis.Sk	1162	2012	1438	1657	2262	1850
Tržby RV v tis. Sk	517	1521	1292	1245	1375	1231

Prehľad počtu zrážok za roky 2010 – 2015:

ROK	2010	2011	2012	2013	2014	2015
mm	976	325,50	462	615	800	547,50

Jedným z rozhodujúcich faktorov ovplyvňujúcich hospodárenie na pôde sú klimatické podmienky. V posledných rokoch sa čoraz viac opakujú suché roky s privalovými dažďami. Z prehľadu je jasné, že za posledne roky bolo najviac zrážok v roku 2010, rok 2011 sa zasa zaradil medzi roky s najnižším počtom zrážok. 325,50 mm. V roku 2013 bol najsuchší mesiac júl, zrážky koncom augusta však nezachránili suchom postihnuté porasty, najmä kukurice, kde kukurica doslova zaschla na koreni, nevyvinuli sa klasy, boli sme nútení silážovať v auguste. Nadpriemerne vysoké teploty, nedostatok zrážok znamenal pre nás najvyšší výpad v tržbách za kukuricu a hrozno. Nízka úroda sa markantne odrazila na vlastných nákladoch na tonu kukurice, kde sa VN/t vyšplhal až na 332,59 eur.

V roku 2014 sme začali zber obilnín rekordne skoro a to 18.6. zberom ozimného jačmeňa, vďaka čomu sa nám podarilo pozbierať obilniny i repku olejnú pre dlhým obdobím dažďov, ktoré nám zničilo veľmi sľubne sa ukazujúcu úrodu slamy.

Presným opakom roka 2013 bolo leto 2014, keď za mesiace júl-september bolo v našom katastri nameraných 426,5 mm zrážok, čo sme dosiahli v roku 2012 a 2011 za celý rok.

Rok 2014 sa zapíše ako rekordný a jedinečný v úrode kukurice, ktorá bola dosiahnutá najvyššia v histórii družstva. Rok 2015 však bol pre kukuricu vyslovene nevyhovujúci, a dokazuje to i priemerná ha úroda a to 4,65 t/ha, čo je oproti roku 2014 - 9,9 t/ha ani nie polovica.

V roku 2015 sme namerali 5477 mm zrážok, z čoho 65 mm bolo za jeden deň 28.5.2015. Ďalšie vysoké urážky boli v mesiaci október, čo malo negatívny vplyv na úrodu hrozna.

Najúčelnejší obraz o rentabilite výroby jednotlivých plodín nám dávajú vlastné náklady

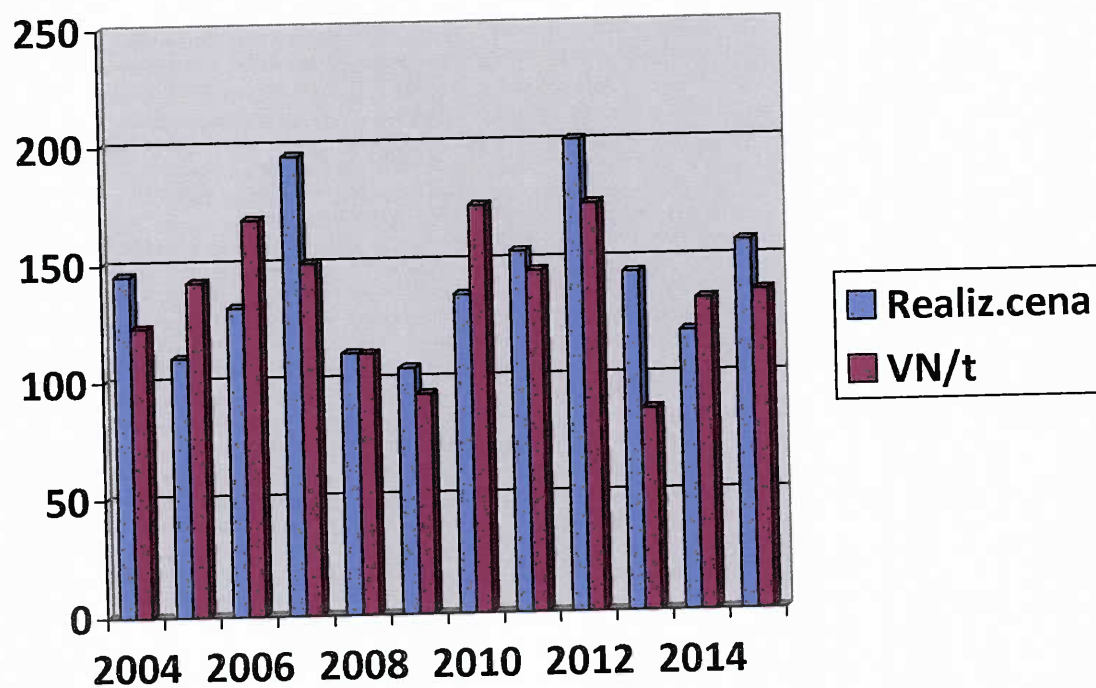
**Priemerné realizačné ceny za tonu**

	2010	2011	2012	2013	2014	2015
pšenica	135,43	153,55	200,65	144,09	118,90	<b>156,76</b>
jačmeň	164,11	206,06	210,70	152,29	124,43	<b>132,75</b>
kukurica	174,75	159,75	202,20	195,38	99,60	<b>137,51</b>
repka	325,8	469,95	485,30	361,85	317,80	<b>372,00</b>
slnečnica	380	456,29	528,40	463,08	348,30	<b>349,41</b>
hrozno	500	400,72	386,70	307,30	304,0	<b>300,00</b>

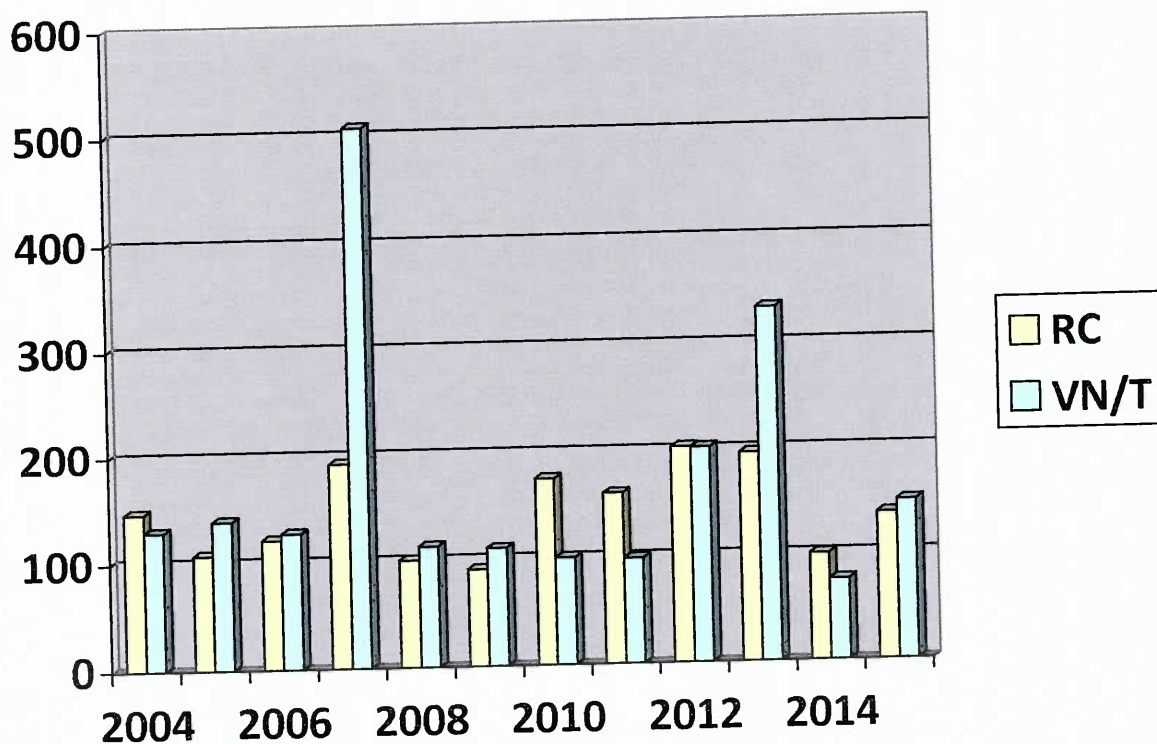
**Vlastné náklady na tonu**

	2010	2011	2012	2013	2014	2015
pšenica	173,31	145,23	173,53	85,50	132,50	<b>135,62</b>
jačmeň	255,04	135,12	203,52	115,90	95,30	<b>120,37</b>
kukurica	100,21	98,45	201,40	332,59	75,60	<b>148,57</b>
repka	415,73	579,61	511,40	153,37	366,60	<b>541,21</b>
slnečnica	1250	261,73	186,70	372,70	403,50	<b>414,46</b>
hrozno	1924,44	524,20	486,90	1059,8	709	<b>750</b>

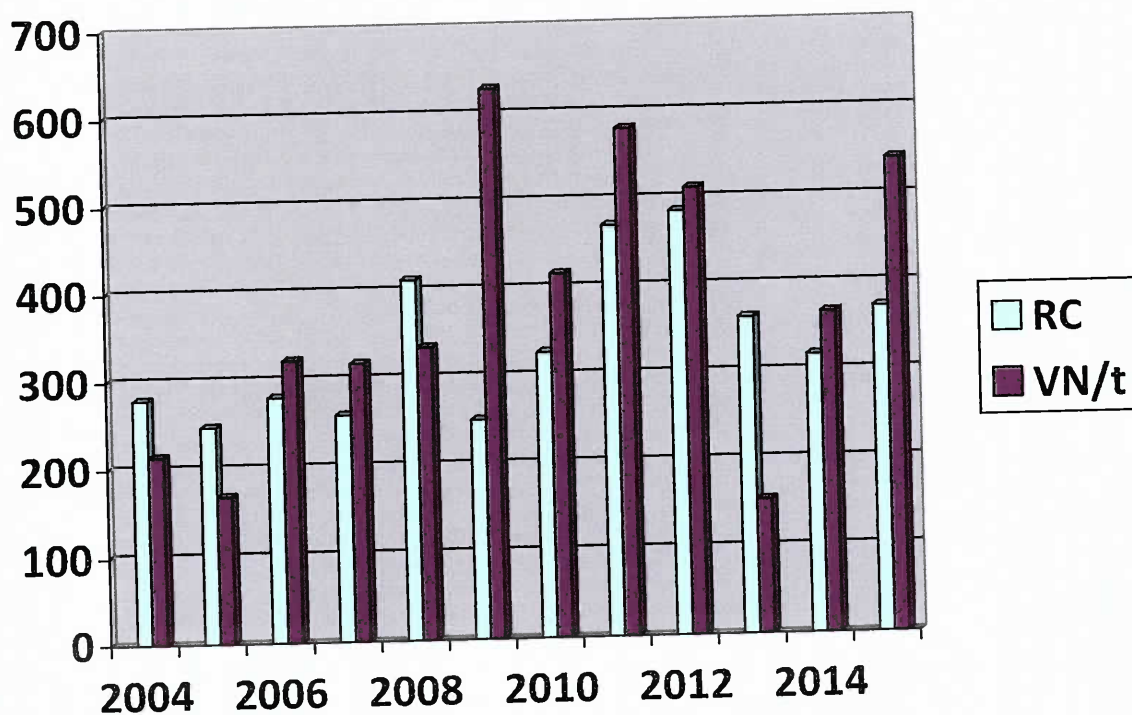
**Vývoj realizačných cien a vlastných nákladov na tonu za roky 2002 – 2015**  
**PŠENICA**



Vývoj realizačných cien a vlastných nákladov na tonu za roky 2002 – 2015  
**KUKURICA**



Vývoj realizačných cien a vlastných nákladov na tonu za roky 2002 - 2015  
**REPKA OLEJNA**



V roku 2011 sme mali úspešný projekt na reštrukturalizáciu vinohradov na ploche 9.28 ha., v roku 2012 na plochu 5,5275 ha a 14.87 ha.. V roku 2013 sme zrealizovali výsadbu 9.28 ha a 5,5275 ha viníc, a vyklčovanie 9.16 ha. V roku 2014 družstvo realizovalo výsadbu 14.87 ha viníc. .

Rok 2012 sa zaradil medzi najúspešnejšie roky v pestovaní hrozna. Celková úroda hrozna bola dosiahnutá až 768 ton, aj pri vyklčovaní 9.28 ha plochy rizlingu, v roku 2013 sa dosiahla celková úroda len 402 ton

V roku 2014 sa dlhé obdobie dažďov odzrkadlilo na zníženom množstve aj kvalite hrozna. Napriek tomu, že rok 2015 vyhovoval pestovaniu hrozna družstvo v roku 2015 nedosiahlo na úseku pestovania hrozna zisk. Na úseku špeciálnej RV boli problémy s využívaním pracovného času, využitím mechanizmov a to sa odzrkadlilo na kvalite hrozna, ale i množstve hrozna, ktoré po októbrových dažďoch zhnilo na koreni. Predstavenstvo z uvedenej situácie vyvodilo personálne zmeny. Z celkovej výmery cca 110 ha máme 30 ha novej výsadby, od ktorej si slubujeme podstatné zvýšenie tržieb a ziskovosti výroby hrozna na našom družstve.

Živočíšna výroba sa na družstve vykonáva naďalej na dvoch farmách, farma ošípaných a farma Biniter s chovom HD.

Na farme Biniter v chove HD sa družstvo plne orientuje na výrobu mlieka a výkrm HD.. Žiaľ už niekoľko rokov úsek chovu HD vykazuje vysokú stratu

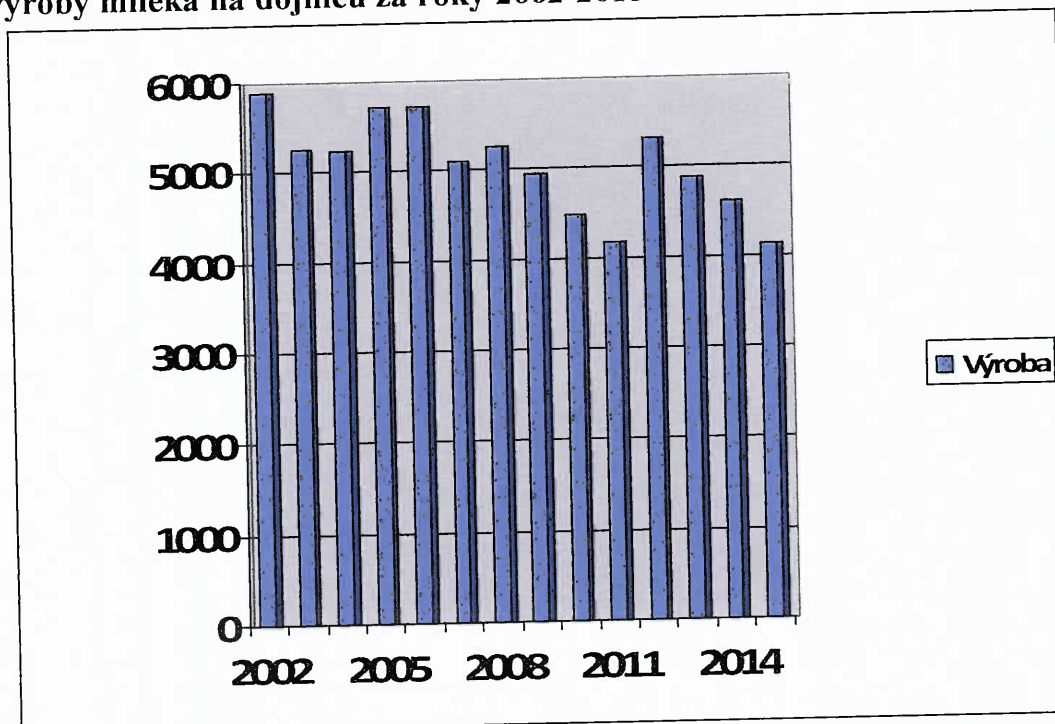
Situácia na Slovensku je doslova kritická a v správe SPPK sa uvádza:

- Od februára 2014 do februára 2016 t.j. za 2 roky poklesla priemerná nákupná cena mlieka o takmer 10 centov na kilogram, čo predstavuje pokles o 38%;
- Súčasná nákupná cena mlieka, ktorá je momentálne na úrovni cca 26 centov na kilogram pokrýva len zhruba 60% výrobných nákladov;
- Celkové tržby prvovýrobcov mlieka poklesli minulý rok oproti roku 2014 o viac ako 43 miliónov EUR;
- Slovenskí prvovýrobcovia dlhodobo zaznamenávajú straty. SZPM odhaduje, že za minulý rok dosiahla stratu v sektore prvovýroby mlieka úroveň takmer 60 miliónov EUR;
- Momentálne majú prvovýrobcovia mlieka problémy s prefinancovaním bežných prevádzkových nákladov;
- Vo väčšine členských krajín EÚ je situácia v sektore mlieka veľmi zlá. Na trhu s mliekom je veľký prebytok mlieka. Za minulý rok došlo k navýšeniu dodávok mlieka na európskej úrovni až o 2,5%, čo predstavuje objem 3,7 miliardy kilogramov. Tento stav vznikol ukončením systému mliečnych kvót a zákazom dovozu mlieka a mliečnych výrobkov z EÚ do Ruska;
- Aj na slovenskom trhu je prebytok mlieka. V praxi sa to prejavuje tak, že spracovatelia mlieka nemajú o mlieko záujem. Niektoré spracovateľské podniky dokonca pristupujú k rušeniu, resp. k nepredĺženiu existujúcich zmlúv o dodávke mlieka s prvovýrobcami;

Na našom podniku v roku 2015 opäť klesli realizačné ceny mlieka, ktoré v niektorých mesiacoch boli pod 0,20 eur/l mlieka. Nízke realizačné ceny obmedzujú nákup sóje, komponentov a pod, klesá produkcia mlieka a následne tržby. Naďalej však i na tomto úseku pretrvávajú problémy s ľudským faktorom. I na farme Biniter sa ku koncu roka 2015 realizovalo viacero organizačných zmien, s viacerými zamestnancami bol rozviazaný pracovný pomer.

Pre predstavenstvom družstva je úloha rozhodnúť o ďalšom chove dojníc na družstve, keďže strata strediska má výrazný vplyv na celkový výsledok hospodárenia družstva.

Vývoj výroby mlieka na dojnicu za roky 2002-2015



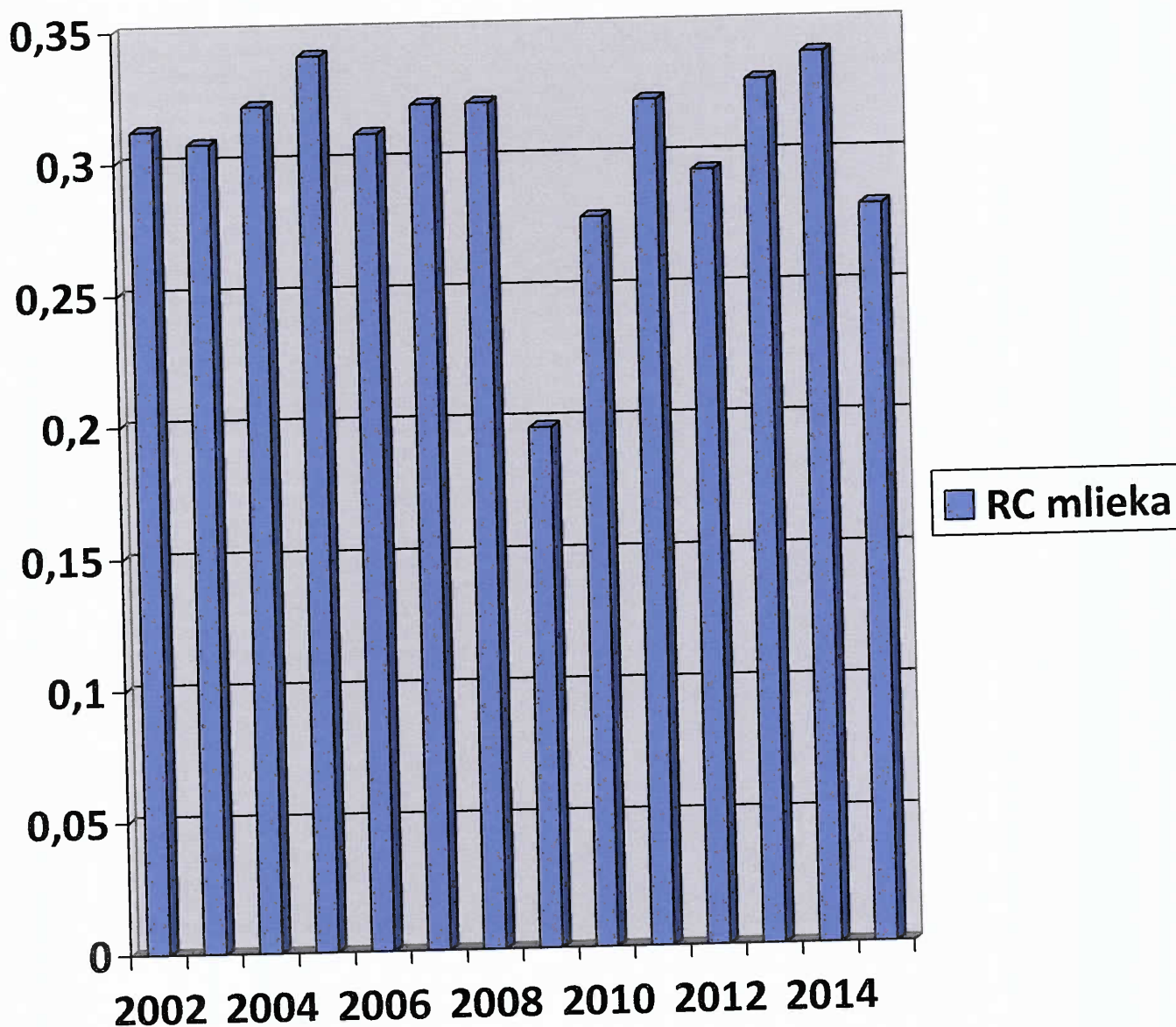
v litroch

Ukazovateľ	2002	2003	2004	2005	2006	2007	2008	2009
Priem. Stav kráv	533	499	473	468	459	460	461	440
Výroba/doj. V litroch	5897	5250	5231	5721	5710	5095	5246	4936
RC mlieka V eur	0,312	0,307	0,321	0,34	0,310	0,3207	0,321	0,197

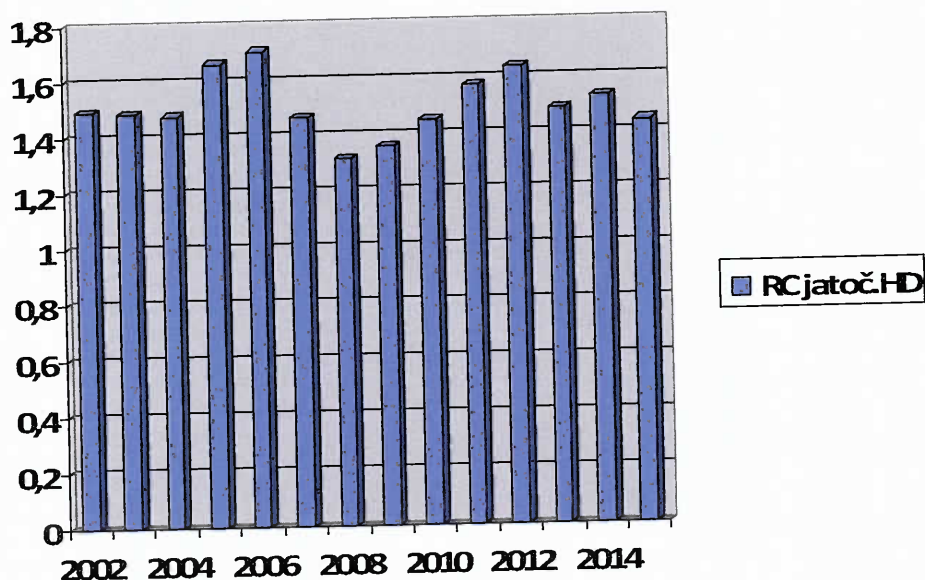
Ukazovateľ	2010	2011	2012	2013	2014	2015
Priem. Stav kráv	407	400	400	384	360	342
Výroba/doj. V litroch	4489	4180	5325	4879	4612	4123
RC mlieka V eur	0,277	0,321	0,294	0,328	0,338	0,28

Z uvedenej tabulky je zrejmé, že i naše družstvo od začiatku sledovaného obdobia znižuje stavy kráv. Rápidný pokles cien mlieka nastal v roku 2009, keď RC bola len 0,197 eur. Trvalo 5 rokov, kým sa ceny mlieka dostali na úroveň 0,33 eur, čo však netrvalo dlho a tento rok ceny mlieka opäť klesli na 28 eurocentov. Výroba mlieka je stratová, VN/ liter mlieka dosahuje 50 eurocentov. Tento rok družstvo začalo s predajom malých kategórií býčkov a obmedzuje chov jatočného hovädzieho dobytku.

Vývoj realizačných cien za roky 2002 – 2015 v eur/liter  
**MLIEKO**



Tento rok družstvo začalo s predajom malých kategórií býčkov a obmedzuje chov jatočného hovädzieho dobytku. Je to opäť z dôvodu nízkych realizačných cien, družstvo malo v roku 2015 najnižšiu RC od roku 2002 a to len 1,44 eur/kg jat. býka. Vývoj realizačných cien jatočným býkom na našom podniku je nasledovný:



Na stredisku sa robili v predchádzajúcich rokoch s rekonštrukcie, ktorých cieľom bolo sústredenie chovu HD na farme Biniter a najmä zlepšenie životných podmienok zvierat.

Ku koncu roka 2013 sa nám podarilo opraviť strechu na sociálnej budove, ktorá bola v dezolátnom stave a tiež rekonštrukcia vnútorných priestorov.

V roku 2013 sme podali projekt na PPA v rámci modernizácie fariem, v rámci ktorej na farme Biniter v tomto roku bola zrekonštruovaná mliečnica, dojáreň, brány na maštaliach a postavená nová hala na objemové krmivá.

Strata na Farme Biniter v roku 2013 bola 462 tis eur, v roku 2014 strata dosiahla 422 tis eur a v roku 2015 295 tis eur.

Podobná kritická situácia je i na úseku chovu ošípaných. Družstvo znížilo od roku 2002 – keď sme mali 491 prasníc stavy len na 191 kusov. Nie sme schopní vyprodukovať kg jatočného bravčového mäsa za také nízke ceny ako sú v súčasnosti RC bravčového mäsa.

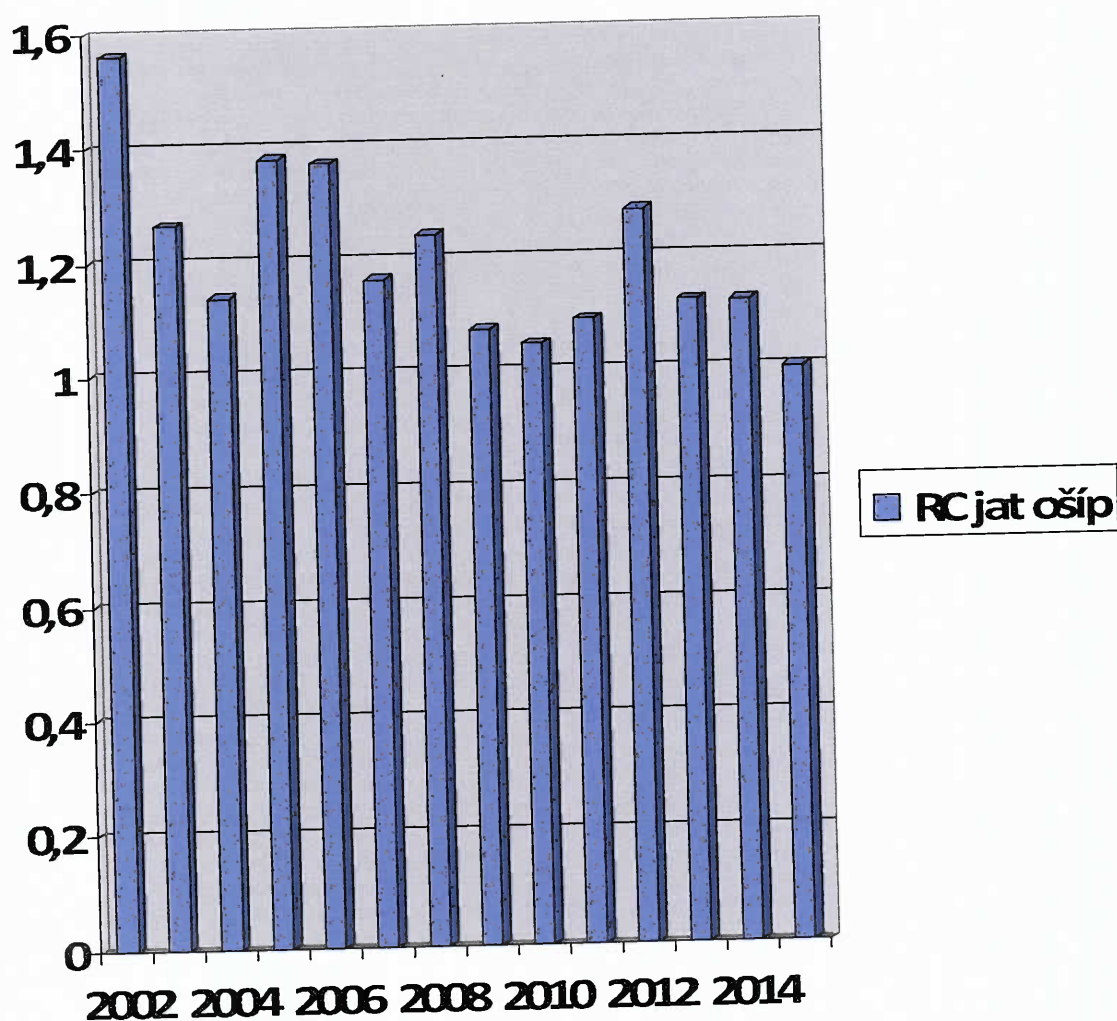
Nízke nákupné ceny a teda nízke spôsobujú stále menej prostriedkov na nákup sóje, komponentov, čo sa nám negatívne odrazí na nízkych prírastkoch. Napriek tomu, že sme prijali množstvo opatrení, podstatne znížili počet zamestnancov na tomto úseku, nedarí sa nám znižovať stratu na úseku chovu ošípaných. V našom sledovanom období - roky 2002-2015 sme mali v roku 2002 priemernú RC 1,561 eur/kg, avšak odvtedy sa ceny z roka na rok znižovali a v roku 2015 sme dosiahli

RC len 1 euro. Každý kto chová zvieratá si je vedomý, že za 1 euro nie je možné pri momentálnych cenách vstupov a v našich podmienkach vyprodukovať kg bravčového mäsa.

Ukazovateľ	2002	2003	2005	2004	2006	2007	2008	2009
Real.cena	1,561	1,264	1,377	1,,316	1,369	1,166	1,241	1,075
N/kg		1,341		1,62	1,492		1,509	2,208
Stavy prasnic	491	339	445	411	468	367	355	360

Ukazovateľ	2010	2011	2012	2013	2014	2015
Real.cena	1,048	1,090	1,281	1,1317	1,12	1,0
N/kg	1,5211	2,206	1,422	1,57	2,70	
Stavy prasnic	240	198	245	213	239	191

Priemerné realizačné ceny jatočných ošípnych za obdobie 2002 – 2015 v eur/kg.

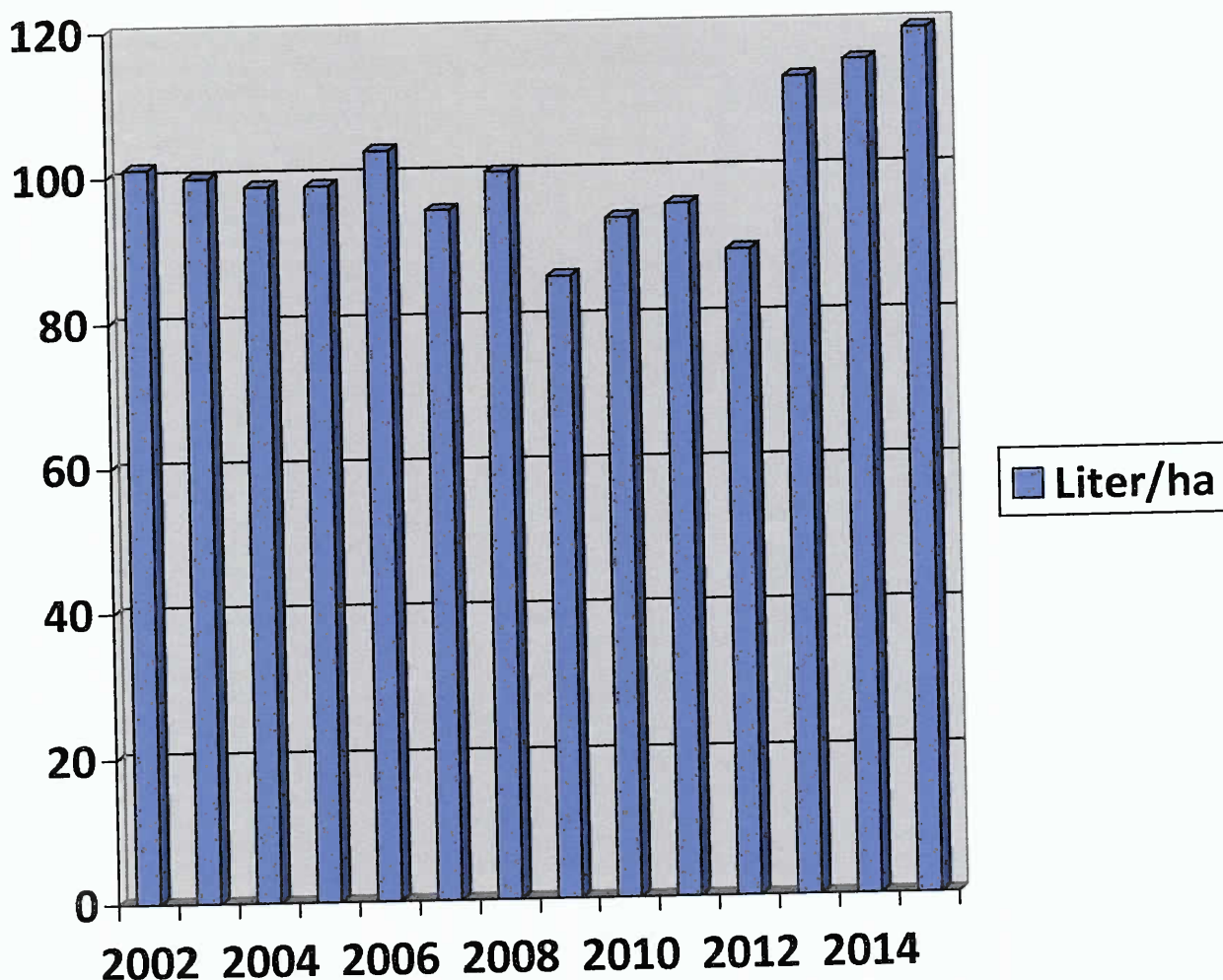


Na úseku mechanizácie pretrvávajú problémy s hospodárením PHM, starostlivosťou o stroje a využívaním pracovného času.

Ukazovateľ	2002	2003	2004	2005	2006	2007	2008	2009
<b>Cena nafty Za l /Č:/ sk</b>	<b>0,487eu 14,67</b>	<b>0,552 16,647</b>	<b>0,683 20,56</b>	<b>0,837 25,207</b>	<b>0,8526 25,684</b>	<b>0,801 24,127</b>	<b>0,923 27,806</b>	<b>0,6924 20,859</b>
Celková spotreba v t	290	271	269	269	283	255	267	229
Výmera v ha	2862	2714	2728	2728	2733	2683	2666	2672
<b>Spotreba /ha v lit</b>	<b>101.13</b>	<b>99.85</b>	<b>98.61</b>	<b>98.61</b>	<b>103.35</b>	<b>95.04</b>	<b>100.15</b>	<b>85.7</b>
Spotreba nafty v tis eur	180,01	186,45	231,7 0	275,11	302,9	256,59	284	192
<b>Spotreba/ha V eur</b>	<b>62,9</b>	<b>69,70</b>	<b>84,93</b>	<b>100,85</b>	<b>110,83</b>	<b>95,63</b>	<b>106,52</b>	<b>71,86</b>

Ukazovateľ	2010	2011	2012	2013	2014	2015
<b>Cena nafty Za l /Č:/ sk</b>	<b>0,8167 24,6039</b>	<b>1,105 33,289</b>	<b>1,1934 35,952</b>	<b>1,16 34,95</b>	<b>1,18</b>	<b>0,996</b>
Celková spotreba v t	250	253,56	235,50	246,39 t 2956791	248,50 298254,3	251,56 301886,5
Výmera v ha	2670	2658	2646	2625	2597,17	2536,18
<b>Spotreba /ha v lit</b>	<b>93.63</b>	<b>95,39</b>	<b>89.00</b>	<b>112,64</b>	<b>114,83</b>	<b>119,03</b>
Spotreba nafty v tis eur	241	335	346	351	352	305
<b>Spotreba/ha V eur</b>	<b>90,26</b>	<b>126.03</b>	<b>130,76</b>	<b>133,64</b>	<b>135,58</b>	<b>120,44</b>

**Spotreba nafty v litroch na 1 ha obhospodarovanej pôdy:**



Z uvedeného prehľadu je zarážajúce, aké veľké rozdiely sú v spotrebe nafty nielen na 1 hektár nie len v litroch, ale najmä v eurách.

Vysoká spotreba na hektár v litroch je podmienená technologickými procesmi, ktoré však vždy nie sú optimálne. Keď porovnáme spotrebu za rok 2012 – 89 litrov s rokom 2015 – 119,03 litra je tam rozdiel o 30,03 litra/ha, čo pri priemernej cene na liter činí zvýšenie o 76 tis eur!

V porovnaní s rokom 2014 to predstavuje 10,6 tis eur.

Na rok 2015 spotreba 119,03 litrov je najvyššia za sledované roky..

Od roku 2002 sústavne klesala výmera pôdy, a spotreba nafty /ha stúpa v eurách.

Je zarážajúce, že nové a hlavne drahé stroje nie vždy sa ukážu i ako hospodárne jedná sa najmä traktory CASE, ale i JD kombajn.

V roku 2005 a 2006 sme nemalou sumou cca 21 mil. otvorili strojový park družstva, v roku 2007 sme zakúpili teleskopický nakladač JCB v hodnote 2,5 mil SK.. v roku 2009 sejačku na kukuricu.

V roku 2010 sme obnovili strojový park o nakladač Catterpillar – verím, že nenastane ten problém ako s jeho predchodcom, hlbkový kyprič MASCHIO v hodnote 111 tis Eur. Firma Agroservis nám zapožičala traktor na obdobie 1 roka a družstvo začalo so splácaním traktora JD. PD ďalej zakúpilo rozmetadlo maštalného hnoja.

V roku 2012 sme začali prenajímať druhý JD traktor na jeden rok, z dôvodu úplného zlyhania traktora FIAT a zlého technického stavu druhého vysokovýkonného traktora Fiata. Pre väčšie opravy stál i najstarší JD traktor. Zakúpili sme cisternu pre ŽV.

V roku 2013 sme nakúpili traktor JD a krmný voz siloking. Úspechom v rozvoji družstva bol projekt diverzifikácie smerom s nepoľnohospodárskym činnosťami, v rámci ktorého sme zrekonštruovali budovu dielne a nakúpili stroje v hodnote vyše 554 tis eur. Teraz je najdôležitejšou úlohou vedúcich získať zákazky na prácu. Do týchto zrekonštruovaných priestorov bude prenesená i administratíva družstva. Nakoľko o prenájom poschodia zatiaľ nie je záujem, priestory sú nevyužitú, Jednou z možností je i predaj administratívnej budovy, ale samozrejme len za výhodnú cenu.

V roku 2015 sme zaznamenali veľký úspech, čo sa týka úspešnosti projektov v rámci PRV. V tomto roku sme zrealizovali výsadbu 14,87 ha vinice, na ktorú nám MP prispelo čiastkou 250 tis eur.

Mali sme úspešný projekt 1.1. Modernizácia fariem, v rámci ktorej sa opravila mliečnica a budova dojárne, zrekonštruoval sa predvýkrm ošípaných a vybudovali sme sklad objemových krmív na farme Biniter.

V rámci PRV 1.2. – pridávanie hodnoty sa realizoval sklad ovocia a zeleniny, nákup chladiarenského auta a prístrojov na spracovanie a uskladnenie vína. Ďalší úspešný projekt máme na nákup techniky a to konkrétne kompaktor, pluh, traktor do vinice s mulčovačom, rosičom, omietačom kmienkov, ktorých nákup bol realizovaný v prvom polroku.

V rámci výzvy na nákup kombajnov sme dostali NFP príspevok 142 eur.

Na investície sme mali úspešné projekty a spolu NFP sme dostali 745 150 eur.

Na tento rok máme schválenú dotáciu na nákup samostatného postrekovača 156 tis.

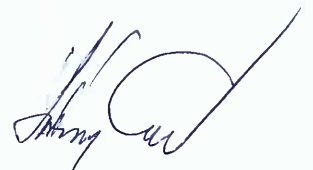
V rámci nového programovacieho obdobia ešte máme na roky 2018-2019 plány na rekonštrukciu sušičky obilia. Stále ostáva nedoriešená otázka administratívnej budovy. Stojí za uvažovanie v rámci projektov prerábka na ubytovacie zariadenie, resp. penzión.

Vážnym problémom v bežnom chode PD bolo tento rok opäť zabezpečenie miezd pre pracujúcich. Spomínané tržby za mlieko, ktoré do roku 2009 pokrývali potrebu financií na výplatu, toto nepokryli. V niektorých mesiacoch sme nemali za mlieko potrebné prostriedky na mzdy. Predaj mlieka v drobnom sme v podstate sme minuli ihneď na opravy, odzrkadlilo sa to i v tom, že sme boli nútení časť miezd vykryť v naturálnej forme.

**Vybrané ukazovatele plánu na rok 2016 v tis Sk:**

Výkony	3 575
Náklady	3 565
Zisk	10
Tržby RV	1 160
Tržby za zvieratá	483
Tržby za výroby ŽV	406
Tržby z ph výroby celkom	2 049
Tržby z pomocnej výroby	185
Tržby z predaja IM - zv	35
Dotácie prevádzkové	700
Materiálové náklady	1 512
Z toho osivá	259
Hnojivá	185
Chemikálie	304
PHM	340
Mater. Na spracovanie	150
Lieky	30
Spotreba energie	167
Z toho elektrina	105
Plyn	60
Služby výr.povahy	255
Z toho nájomné	100
Plemenárske výkony	25
Veterinárne výkony	15
Mzdové náklady	750
Odvody	260

Bátorove Kosihy 29.3.2016



Ing. Alena Szászová  
Predseda PD