

Poznámky k individuálnej účtovnej závierke za rok 2015

Čl. I Všeobecné údaje

1. Identifikačné údaje účtovnej jednotky

Názov účtovnej jednotky	Detský domov Poprad
Sídlo účtovnej jednotky	Pavlova 4375/11, 058 01 Poprad
Identifikačné číslo (IČO)	00186775
Dátum zriadenia	03. 11. 1952
Spôsob zriadenia	Rozhodnutím zriaďovateľa
Názov zriaďovateľa	Ústredie práce sociálnych vecí a rodiny
Sídlo zriaďovateľa	Špitálska 8, 812 67 Bratislava
Právny dôvod na zostavenie účtovnej závierky	Riadna účtovná závierka
Účtovná jednotka je súčasťou konsolidovaného celku	Účtovná jednotka je súčasťou konsolidovaného celku Kapitoly 22 – Ministerstvo práce, sociálnych vecí a rodiny Slovenskej republiky

2. Opis činnosti účtovnej jednotky

Detský domov Poprad je samostatnou rozpočtovou organizáciou napojenou finančnými vzťahmi na rozpočet Ústredia práce sociálnych vecí a rodiny v Bratislave. Hospodári samostatne podľa prideleného schváleného rozpočtu. Vystupuje v právnych vzťahoch vo svojom mene a má majetkovú zodpovednosť, ktorá vyplýva z týchto vzťahov. Hospodársku činnosť vykonáva v rozsahu nevyhnutnom pre plnenie svojich úloh. Detský domov je zariadenie vytvorené a usporiadané na účely vykonávania rozhodnutia súdu o nariadení ústavnej starostlivosti, predbežného opatrenia a o uložení výchovného opatrenia. Dočasne nahrádza dieťaťu jeho prirodzené rodinné prostredie alebo náhradné rodinné prostredie. V detskom domove sa vykonáva ústavná starostlivosť v:

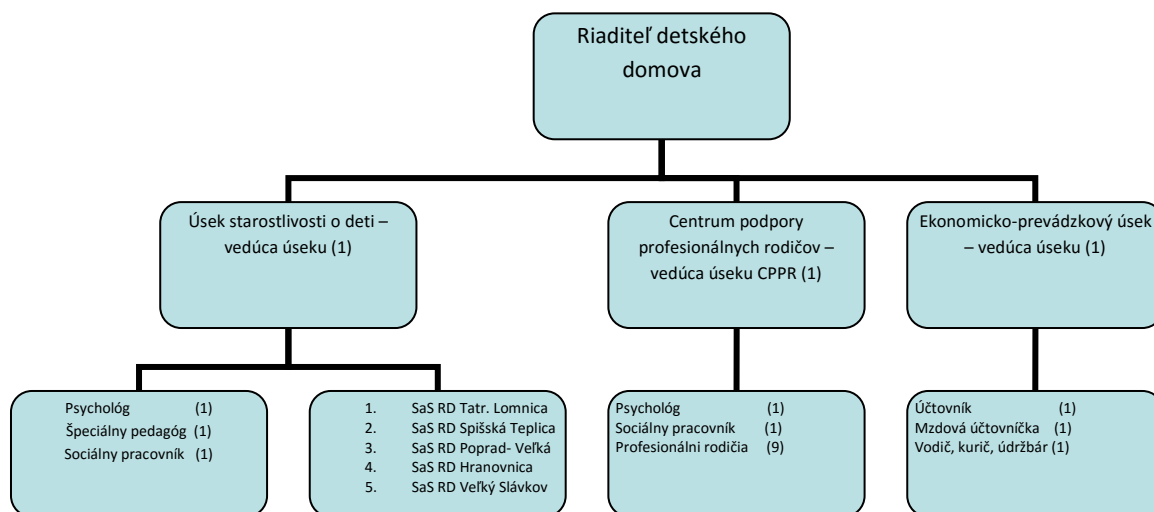
- Profesionálnych rodinách, ktoré môžu vykonávať ústavnú starostlivosť, predbežné opatrenie alebo výchovné opatrenie v dome alebo byte, ktoré sú vymedzenou súčasťou detského domova pre určený počet detí,
- Samostatných skupinách v rodinných domoch pre určený počet detí so samostatným stravovaním, hospodárením s vyčleneným rozpočtom. Starostlivosť v samostatných skupinách zabezpečujú vychovávatelia, pomocní vychovávatelia, opatrovatelka, pomocní vychovávatelia s ekonomickou agendou. Samostatné skupiny pracujú v rodinných domoch :
 1. Rodinný dom v Tatranskej Lomnici,
 2. Rodinný dom v Spišskej Teplici,
 3. Rodinný dom v Hranovnici,
 4. Rodinný dom v Poprade – Veľká,
 5. Rodinný dom vo Veľkom Slávkove.

Pracovisko administratívnej časti detského domova (riaditeľ, sociálne pracovníčky, úsek CPPR, ekonomicko-prevádzkový úsek, odborný tím detského domova, úsek starostlivosti o deti) svoju činnosť realizuje v prenajatých priestoroch v Poprade.

3. Informácie o štatutárnych zástupcoch a o organizačnej štruktúre účtovnej jednotky

Štatutárny zástupca (meno a priezvisko)	Mgr. Margita Váhovská
Funkcia štatutárneho zástupcu	Riaditeľka detského domova
Priemerný počet zamestnancov počas účtovného obdobia	49
Počet zamestnancov ku dňu, ku ktorému sa zostavuje účtovná závierka	49
z toho počet vedúcich zamestnancov	4

Zjednodušená schéma organizačnej štruktúry detského domova



Čl. II

Informácie o účtovných zásadách a účtovných metódach

1. Informácia, či je účtovná závierka zostavená za splnenia predpokladu, že účtovná jednotka bude nepretržite pokračovať vo svojej činnosti

Účtovná závierka je zostavená za splnenia predpokladu nepretržitého pokračovania účtovnej jednotky vo svojej činnosti	áno	X
	nie	

2. Zmeny účtovných metód a účtovných zásad

Účtovná jednotka zmenila účtovné metódy, účtovné zásady oproti predchádzajúcemu účtovnému obdobiu	áno	
	nie	X

3. Spôsob ocenenia jednotlivých položiek v roku 2015

a) dlhodobý nehmotný majetok nakupovaný

Dlhodobý nehmotný majetok obstaraný kúpou sa oceňuje obstarávacou cenou, ktorá zahrňuje cenu obstarania a náklady súvisiace s obstaraním. Súčasťou obstarávacej ceny dlhodobého nehmotného majetku nie sú úroky z úverov. Zľava z ceny, ktorú poskytol dodávateľ k majetku sa účtuje ako zníženie nákladov na predaný alebo spotrebovaný majetok.

b) dlhodobý nehmotný majetok vytvorený vlastnou činnosťou

Dlhodobý nehmotný majetok vytvorený vlastnou činnosťou sa oceňuje vlastnými nákladmi. Za vlastné náklady sa považujú všetky priame náklady vynaložené na výrobu alebo inú činnosť a všetky nepriame náklady vzťahujúce sa na výrobu alebo inú činnosť.

c) dlhodobý hmotný majetok nakupovaný

Dlhodobý hmotný majetok obstaraný kúpou sa oceňuje obstarávacou cenou, ktorá zahrňuje cenu obstarania a náklady súvisiace s obstaraním. Súčasťou obstarávacej ceny dlhodobého nehmotného majetku nie sú úroky z úverov. Zľava z ceny, ktorú poskytol dodávateľ k majetku sa účtuje ako zníženie nákladov na predaný alebo spotrebovaný majetok.

d) dlhodobý hmotný majetok vytvorený vlastnou činnosťou

Dlhodobý hmotný majetok vytvorený vlastnou činnosťou sa oceňuje vlastnými nákladmi. Za vlastné náklady sa považujú všetky priame náklady vynaložené na výrobu alebo inú činnosť a všetky nepriame náklady vzťahujúce sa na výrobu alebo inú činnosť.

e) dlhodobý nehmotný majetok a dlhodobý hmotný majetok získaný bezodplatne

Dlhodobý majetok nadobudnutý bezodplatným prevodom pri splynutí, zlúčení, rozdelení alebo pri prevode správy sa oceňuje cenou, v ktorej sa doteraz viedol v účtovníctve. Ak cenu nie je možné zistiť, oceňuje sa reprodukčnou obstarávacou cenou. Dlhodobý nehmotný a hmotný majetok obstaraný iným spôsobom (napr. bezodplatne nadobudnutý majetok, delimitovaný, novo zistený majetok pri inventarizácii) sa oceňuje reprodukčnou obstarávacou cenou, t.j. cenou, za ktorú by sa majetok obstaral v čase, keď sa o ňom účtuje.

f) zásoby nakupované

Zásoby nakupované sa oceňujú obstarávacou cenou, ktorá zahrňuje cenu obstarania a náklady súvisiace s obstaraním. Úroky z cudzích zdrojov nie sú súčasťou obstarávacej ceny. Nakupované zásoby sú oceňované váženým aritmetickým priemerom z obstarávacích cien. Účtovanie obstarania a úbytku zásob sa vykonáva spôsobom A.

g) zásoby vytvorené vlastnou činnosťou

Zásoby vytvorené vlastnou činnosťou sa oceňujú vlastnými nákladmi.

h) zásoby získané bezodplatne

Zásoby získané darovaním alebo delimitáciou sa oceňujú reprodukčnou obstarávacou cenou. Toto ocenenie sa upravuje o zníženie hodnoty zásob.

i) pohľadávky

Pohľadávky pri ich vzniku sa oceňujú menovitou hodnotou. Pohľadávky pri odplatnom nadobudnutí alebo pohľadávky nadobudnuté vkladom do základného imania sa oceňujú obstarávacou cenou, t.j. vrátane nákladov súvisiacich s obstaraním.

j) krátkodobý finančný majetok

Peňažné prostriedky a ceniny sa oceňujú menovitou hodnotou.

k) časové rozlíšenie na strane aktív

Náklady budúcich období a príjmy budúcich období sú vykázané vo výške, ktorá je potrebná na dodržanie zásady vecnej a časovej súvislosti s účtovným obdobím.

l) záväzky vrátane rezerv

Záväzky sa pri ich vzniku oceňujú menovitou hodnotou a pri ich prevzatí sa oceňujú obstarávacou cenou. Ak sa pri inventarizácii zistí, že suma záväzkov je iná ako ich výška v účtovníctve, uvedú sa záväzky v účtovníctve a v účtovnej závierke v tomto zistenom ocenení.

Rezervy sú záväzky s neurčitým časovým vymedzením alebo výškou a oceňujú sa v očakávanej výške záväzku. V účtovnej jednotke sa v priebehu roka netvorili rezervy na prebiehajúce a hroziace súdne spory, na nevyfakturované dodávky a služby.

m) časové rozlíšenie na strane pasív

Výdavky budúcich období a výnosy budúcich období sú vykázané vo výške, ktorá je potrebná na dodržanie zásady vecnej a časovej súvislosti s účtovným obdobím.

4. Spôsob zostavenia odpisového plánu pre dlhodobý majetok, doba odpisovania, sadzby odpisov a odpisové metódy pri stanovení účtovných odpisov

Dlhodobý nehmotný majetok a dlhodobý hmotný majetok odpisovaný sa odpisuje podľa odpisového plánu, ktorý bol zostavený v súlade so zákonom č. 431/2002 Z. z. o účtovníctve v z. n. p. na základe predpokladanej doby jeho používania a predpokladaného priebehu jeho morálneho a fyzického opotrebenia. Predpokladaná doba užívania a odpisové sadzby boli stanovené nasledovne:

Odpisová skupina	Počet rokov odpisovania	Ročný odpis
Stroje, prístroje, zariadenia, Software, ostatný nehmotný Majetok, výpočtová technika	4 – 8 rokov maximálne 96 mesiacov	1 / 4 – 1 / 8
Dopravné prostriedky	4 – 12 rokov maximálne 144 mesiacov	1 / 4 – 1 / 12
Motorové vozidlá na špeciálne účely	6 – 10 rokov maximálne 120 mesiacov	1 / 6 – 1 / 10
Zariadenie, inventár, elektrické zariadenia	12 – 18 rokov maximálne 216 mesiacov	1 / 12 – 1 / 18
rekonštrukcie	20 – 50 rokov maximálne 600 mesiacov	1 / 20 – 1 / 50
Budovy	20 – 80 rokov maximálne 960 mesiacov	1 / 20 – 1 / 80

Účtovné odpisy boli zaokrúhľované na dve desatinné miesta.

5. Zásady pre zohľadnenie zníženia hodnoty majetku

Hodnota obstarávaného dlhodobého majetku, ktorý sa používa, sa trvalo zníži o oprávky, ktoré zodpovedajú výške opotrebenia majetku.

O opravných položkách sa účtuje v prípade prechodného zníženia hodnoty majetku ku dňu, ku ktorému sa zostavuje účtovná závierka. Opravná položka sa vytvára napr. k pohľadávkam po splatnosti a nedobytným pohľadávkam, kde existuje riziko nevykonalnosti pohľadávok. Účtovná jednotka účtuje o ostatných opravných položkách v zmysle internej normy č. 01/11/2011 s názvom všeobecný postup pri vymáhaní pohľadávok so všetkými dodatkami k IN. Pri opravných položkách k pohľadávkam po lehote splatnosti detský domov postupuje v súlade s listom č. 2014/114574 zo dňa 11. 12. 2014 a listom č. 2015/196314 zo 14. 12. 2015.

6. Zásady pre vykazovanie transferov

Dotácie, príspevky, rozpočtové bežné výdavky, kapitálové výdavky, grant a iné finančné operácie sa účtujú ako transfery, bežné transfery alebo kapitálové transfery v súlade s § 19 Opatrenia Ministerstva financií Slovenskej republiky z 8. augusta 2007 č. MF/16786/2007-31, ktorým sa ustanovujú podrobnosti o postupoch účtovania a rámcovej účtovej osnove pre rozpočtové organizácie, príspevkové organizácie, štátne fondy, obce a vyššie územné celky v z. n. p. Zásady pre vykazovanie transferov sa riadia Metodickým usmernením Ministerstva financií Slovenskej republiky pre kapitoly štátneho rozpočtu v oblasti účtovania a vykazovania transferov.

7. Spôsob prepočtu údajov v cudzích menách na menu euro

Majetok a záväzky vyjadrené v cudzej mene sa prepočítavajú na slovenskú menu euro referenčným výmenným kurzom určeným a vyhláseným Európskou centrálnou bankou alebo Národnou bankou Slovenska v deň predchádzajúci dňu uskutočnenia účtovného prípadu alebo v iný deň, ak to ustanovuje osobitný predpis, resp. v deň, ku ktorému sa zostavuje účtovná závierka.

Na ocenenie prírastku cudzej meny nakúpenej za menu euro sa použije kurz, za ktorý bola táto cudzia mena nakúpená. Na úbytok rovnakej cudzej meny v hotovosti sa použije prepočet cudzej meny na eurá cena zistená váženým aritmetickým priemerom. Na ocenenie pohľadávky a záväzkov v cudzej mene spojených s účtovaním poskytnutého alebo prijatého preddavku v cudzej mene sa použije kurz v čase prijatia alebo poskytnutia preddavkov.

ČI. III Informácie o údajoch na strane aktív súvahy

A) Neobežný majetok

1. Dlhodobý nehmotný majetok, dlhodobý hmotný majetok a dlhodobý finančný majetok

Údaje o stave a pohybe na účtoch dlhodobého majetku sú uvedené v Tabuľke č. 1 tabuľkovej časti poznámok. V roku 2015 účtovná jednotka získala bezodplatne z OÚ Prešov byt na ul. Baníckej č. 804, blok Horec v Poprade pre mladých dospelých v sume 54 000,- € a následne bola vykonaná rekonštrukcia z kapitálových výdavkov v sume 4 521,60 €. Detský domov Poprad dal v roku 2015 vypracovať projektovú dokumentáciu k rekonštrukcii strechy na RD v Tatranskej Lomnici, ktorá činila sumu 1 600,- eur. V priebehu roka 2015 detský domov odovzdal bezodplatne Špeciálnej základnej škole v Spišskom Štiavniku kmeňovú budovu detského domova na Slnéčnej ulici č. 421 v hodnote 437 933,67 eur. Zostatková hodnota kmeňovej budovy bola 90 891,83 eur.

Spôsob a výška poistenia dlhodobého majetku

Druh dlhodobého majetku	Spôsob poistenia			Výška poistenia
	názov poisťovne	druh rizík	suma ročného poistného	
KB na Slnéčnej ul. 421 v Sp. Štiavniku	Union	Poistenie živelných pohrôm	432,54 eur	OC
RD Sp.Teplica	Wüstenrot	Poistenie živelných pohrôm	124,-eur	188 152,-
RD Hranovica RD Veľký Slávkov RD Poprad - Veľká	Wüstenrot	Spoločné poistenie živelných pohrôm	389,26,-eur	OC
RD Tatranská Lomnica Byt ul. Banícka	Alianz	Spoločné poistenie živelných pohrôm	197,11 eur	OC
Citroen Jumpy	Kooperativa	Havarijné poistenie	214,67 eur	OC
Citroen Jumpy	Kooperativa	Povinné zmluvné poistenie	80,-eur	-
Kia Ceed	Kooperativa	Havarijné poistenie	126,- eur	OC
Kia Ceed	Kooperativa	Povinné zmluvné poistenie	90,15 eur	-
Spolu	x	x	1 653,73 eur	-

B) Obežný majetok

1. Zásoby

Položka zásob – číslo a názov účtu	Riadok súvahy	Hodnota zásob brutto k 31.12. bezprostredne predchádzajúceho účtovného obdobia	Hodnota opravnej položky k zásobám k 31.12. bezprostredne predchádzajúceho účtovného obdobia	Tvorba opravnej položky	Zníženie opravnej položky	Zrušenie opravnej položky	Hodnota opravnej položky k zásobám k 31.12. bežného účtovného obdobia	Opis dôvodov tvorby, zníženia, zrušenia opravnej položky k zásobám	Hodnota zásob brutto k 31.12. bežného účtovného obdobia	Hodnota zásob netto k 31.12. bežného účtovného obdobia
a	b	1	2	3	4	5	6	7	8	9
112 Materiál	035	1147,95	0	0	0	0	0	0	1031,66	1031,66
Spolu	x	1147,95	0	0	0	0	0	0	1031,66	1031,66

2. Pohľadávky

a) Významné pohľadávky podľa jednotlivých položiek súvahy

Pohľadávka – číslo a názov účtu	Riadok súvahy	Hodnota pohľadávok	Opis
a	1	2	3
316 pohľad. z nedaň. rozp. príjmov	66	62 535,41	Dlžníci, vymáhanie pohľadávok za úhrady na starostlivosť detí umiestnených v ded
Spolu	x	62 535,41	x

b) Opravné položky k pohľadávkam

Pohľadávka – číslo a názov účtu	Riadok súvahy	Hodnota opravnej položky k 31.12. bezprostredne predchádzajúceho účtovného obdobia	Tvorba opravnej položky	Zníženie opravnej položky	Zrušenie opravnej položky	Hodnota opravnej položky k 31.12. bežného účtovného obdobia	Opis dôvodov tvorby, zníženia, zrušenia opravnej položky k pohľadávkam
a	b	1	2	3	4	5	6
316	60	131 847,21	7 349,83	111 459,59	0,00	27 737,45	Odpis pohľadávok v súlade so zákonom č. 374/2014 Z.z.
Spolu	x	131 847,21	7 349,83	111 459,59	0,00	27 737,45	x

Vývoj opravnej položky k pohľadávkam je taktiež uvedený v Tabuľke č. 3 tabuľkovej časti poznámok. V roku 2015 trvalo upúšťal pohľadávky v súlade so zákonom č. 374/2014 Z.z. a tým aj znížil hodnotu opravných položiek. Účtovná jednotka eviduje pokles pohľadávok oproti roku 2014.

c) Pohľadávky podľa doby splatnosti

Štruktúra pohľadávok podľa doby splatnosti ako aj opis pohľadávok podľa zostatkovej doby splatnosti k 31. 12. bežného účtovného obdobia a k 31. 12. bezprostredne predchádzajúceho účtovného obdobia sa uvádza v Tabuľke č. 4 tabuľkovej časti poznámok.

Účtovná jednotka účtuje o pohľadávkach v súlade s platnou IN. Pohľadávky delí v lehote splatnosti a po lehote splatnosti. Po lehote splatnosti delí pohľadávky na základe počtu omeškaných dní a mesiacov omeškania takto:

- Do 30 dní,
- Do 60 dní,
- Do 12 mesiacov,
- Od 12 mesiacov – do 24 mesiacov,
- Nad 24 mesiacov.

3. Finančný majetok

Krátkodobý finančný majetok	Riadok súvahy	Zostatok k 31.12. bezprostredne predchádzajúceho účtovného obdobia	Prírastky	Úbytky	Zostatok k 31.12. bežného účtovného obdobia
a	b	1	2	3	4
213 – ceniny	87	2 793,00	26 988,58	29 777,62	3,96
221 – bankové účty	88	60 023,81	69 229,88	70 801,95	58 451,74
Spolu	x	62 816,81	96 218,46	100 579,57	58 455,70

Účtovná jednotka účtovala v priebehu roka 2015 na účte 213 – dobitie stravných kariet Callio Gastro, poštové známky, kolky. Na účtoch 221 – sociálny fond, depozitný účet, mimorozpočtové prostriedky detského domova.

4. Časové rozlíšenie aktív

Časové rozlíšenie aktívne	Riadok súvahy	Zostatok k 31.12. bezprostredne predchádzajúceho o účtovného obdobia	Prírastky	Úbytky	Zostatok k 31.12. bežného účtovného obdobia	Opis významných položiek časového rozlíšenia
a	b	1	2	3	4	5
381*	111	1 136,83	1 380,69	1 136,83	1 380,69	Predplatné na časopisy, predplatené poisťné
Spolu	x	1 136,83	1 380,69	1 136,83	1 380,69	x

Účtovná jednotka účtuje na účte 381 v prírastkoch náklady budúcich období spojené s predplateným poisťným, ktoré zasahuje do budúceho účtovného obdobia. Jedná sa o poisťenie motorových vozidiel, poisťenie budov, predplatné na odborné časopisy a v úbytkoch zaúčtovanie do nákladov na začiatku účtovného obdobia v časovej súvislosti.

ČI. IV

Informácie o údajoch na strane pasív súvahy

A) Vlastné imanie

Prehľad o pohybe vlastného imania v členení podľa jednotlivých položiek súvahy je uvedený v Tabuľke č. 5 tabuľkovej časti poznámok.

Účtovná jednotka účtovala na účte 428 – nevyporiadany výsledok hospodárenia minulých rokov za rok 2014 v sume -567,91 eur. Prírastky v priebehu roka v sume 27 401,01 eur. Konečný zostatok účtu 428 v sume 26 833,70 eur. Výsledok hospodárenia s počiatočným stavom – 5388,70 eur a konečným zostatkom za rok 2015 v sume – 27 989,48 eur.

B) Záväzky

1. Rezervy

- a) Ostatné dlhodobé rezervy sa v účtovnej jednotke za rok 2015 nevyskytli.
- b) Ostatné krátkodobé rezervy sa v účtovnej jednotke za rok 2015 nevyskytli.

2. Záväzky podľa doby splatnosti

Štruktúra záväzkov podľa doby splatnosti ako aj opis záväzkov podľa zostatkovej doby splatnosti k 31. 12. bežného účtovného obdobia a k 31. 12. bezprostredne predchádzajúceho účtovného obdobia sa uvádza v Tabuľke č. 8 tabuľkovej časti poznámok.

Účtovná jednotka účtuje krátkodobé záväzky od dodávateľov, nevyfakturované dodávky, iné záväzky, záväzky voči zamestnancom, dane. Tieto záväzky sú v lehote splatnosti do jedného roka vrátane.

3. Časové rozlíšenie pasív

Časové rozlíšenie pasívne	Riadok súvahy	Zostatok k 31.12. bezprostredne predchádzajúceho účtovného obdobia	Prírastky	Úbytky	Zostatok k 31.12. bežného účtovného obdobia	Opis významných položiek časového rozlíšenia
a	b	1	2	3	4	5
384*	182	4 826,24	1 090,30	1 624,99	4 291,55	Dary, granty, tábory a čerpanie v zmysle darovacích zmlúv
Spolu	x	4 826,24	1 090,30	1 624,99	4 291,55	x

Zostatok roku 2014 na účte 384* bol v sume 4 826,24 eur. Prírastky účtu tvorili dary od fyzických osôb a právnických osôb na základe darovacích zmlúv (napr. na rozvoj talentu detí, výchovno-rekreačnú činnosť). Úbytky na účte 384 boli v sume 1 624,99 eur, ktoré detský domov použil na vyplatenie letnej rekreácie pre deti počas letných prázdnin, na zakúpenie výchovných predmetov pre deti a zaplatenie záujmových krúžkov.

Závazky z prijatých kapitálových transferov zaúčtovaných na účte 384

Názov položky	Výnosy budúcich období
a	384
Zostatok k 31. 12 bezprostredne predchádzajúceho účtovného obdobia	4 826,24
Zvýšenie záväzku v bežnom účtovnom období z toho:	
Prijatý kapitálový transfer	0
Zrušenie opravnej položky k majetku nadobudnutého z transferu	0
Prevod správy majetku - prijatie	0
Inventarizačný prebytok a dlhodobý majetok nadobudnutý bezodplatne	0
Iné zvýšenie	1 090,30
Zníženie záväzku v bežnom účtovnom období z toho:	0
Odpis dlhodobého majetku, vytvorenie opravnej položky k dlhodobému majetku, vyradenie dlhodobého majetku	0
Prevod správy majetku - odovzdanie	0
Iné zníženie	1 624,99
Zostatok k 31. 12. bežného účtovného obdobia	4 291,55

ČI. V

Informácie o výnosoch a nákladoch

1. Výnosy

Druh výnosov	Popis (číslo účtu a názov)	Suma v €
Tržby za vlastné výkony a tovar		
Zúčtovanie opravných položiek	658 101	111 459,59
Aktivácia		0
Finančné výnosy		0
Mimoriadne výnosy		0
Výnosy z transferov	681 101, 682 101, 687 101	931 145,43
Ostatné výnosy, napr. pokuty, penále, úroky z omeškania	648 105,	37 983,55
Spolu	x	1 080 588,57

Výnosy v účtovnej jednotke tvorili predovšetkým výnosy z transférov bežných a kapitálových, zúčtovania opravných položiek, ostatných služieb a ostatných výnosov z prevádzkovej činnosti.

2. Náklady

Druh nákladov	Popis (číslo účtu a názov)	Suma v €
Spotrebované nákupy	501*	78 578,04
Služby	502*	34 995,03
Osobné náklady	521*	470 852,00
Dane a poplatky	538*	1 181,10
Odpisy, rezervy a opravné položky	551*, 558*	26 700,41
Finančné náklady	568*	1 447,62
Iné náklady	524* 532* 525* 527*	366 415,90
Náklady na transfery a náklady z odvodu príjmov	588* 589*	40 670,32
Ostatné náklady	548*	87 737,63
Spolu	x	1 108 578,05

Náklady v účtovnej jednotke v roku 2015 tvorili najmä mzdové náklady, príspevky a poistné do poisťovní, spotrebované nákupy súvisiace so zariadením rodinných domov, oblečenie pre deti, nákup potravín pre deti, hygienické náklady, všeobecný materiál, náklady na údržbu rodinných domov, spotrebu plynu, energie, vody, prenájom budovy pre administratívnu časť detského domova, dane z nehnuteľností, odvoz komunálnych odpadov, renovácie tonerov, náklady pre profesionálne rodiny, poistenie budov, vreckové, poistenie motorových vozidiel a iné..

Čl. VI

Informácie o údajoch na podsúvahových účtoch

1. Informácie o položkách prenajatého majetku, majetku prijatého do úschovy a o odpísaných pohľadávkach

Druh položky	Hodnota	Účet
a	1	2
Vypožičaný majetok	5 210,51	751 111
Majetok prijatý do úschovy	18 031,67	751 112
Odpísané pohľadávky	125 033,83	751 404
Iné		
Spolu	148 557,01	751*

Údaje na podsúvahových účtoch tvoria predovšetkým majetok prijatý do úschovy – vkladné knižky detí, na ktoré im sociálna poisťovňa cez depozitný účet posielala sirotské príspevky a ku koncu roka Vianočný príspevok. Vypožičaný majetok predstavujú v účtovnej jednotke notebooky pre profesionálnych rodičov. V roku 2015 boli v detskom domove trvalo upustené od vymáhania pohľadávok štátu pohľadávky v sume 125 033,83 eur.

Čl. VII

Informácie o iných aktívach a iných pasívach

1. Iné aktíva a iné pasíva

V účtovnej jednotke sa iné aktíva a iné pasíva nevyskytujú.

2. Ostatné finančné povinnosti

Účtovná jednotka nevykazuje ostatné finančné povinnosti.

Čl. VIII

Informácie o spriaznených osobách a o ekonomických vzťahoch účtovnej jednotky a spriaznených osôb

V priebehu účtovného obdobia 2015 nevznikli žiadne obchodné vzťahy medzi účtovnou jednotkou a spriaznenými osobami.

Čl. IX

Informácie o rozpočte a hodnotenie plnenia rozpočtu

Uvedú sa informácie o rozpočte a hodnotenie plnenia rozpočtu v tejto štruktúre:

a) Príjmy rozpočtu

Prehľad príjmov rozpočtu je uvedený v Tabuľke č. 12 tabuľkovej časti poznámok.

Príjmy bežného rozpočtu tvoria nedaňové príjmy, granty, transféry. Zdroje financovania 72f, 72a, 111. Schválený rozpočet na príjmov bol vo výške 4 941,- eur a ku koncu roka bol rozpočet rozpočtovým opatrením navýšený na 10 283,-eur. Skutočné plnenie príjmov bolo vo výške 11 908,05 eur.

b) Výdavky rozpočtu

Prehľad výdavkov rozpočtu je uvedený v Tabuľke č. 13 tabuľkovej časti poznámok.

Najväčšiu časť výdavkovej časti rozpočtu tvorili mzdy, platy so schváleným rozpočtom vo výške 411 620,- eur a skutočným čerpaním vo výške 470 852,- eur. Druhým najvyšším čerpaním bola kategória tovary a služby vo výške 199 377,16 eur. Bežné transféry v kategórii 640 bolo čerpanie vo výške 71 391,43 eur. Kapitálové výdavky tvorili predovšetkým rekonštrukcia bytu na ul. Baníckej v Poprade a vypracovanie projektovej dokumentácie k rekonštrukcii strechy v RD Tatranskej Lomnici.

c) Finančné operácie

Informácie o finančných operáciách s finančnými aktívami za bežné účtovné obdobie a bezprostredne predchádzajúce účtovné obdobie sú uvedené v Tabuľke č. 14 tabuľkovej časti poznámok.

Čl. X

Informácie o skutočnostiach, ktoré nastali po dni, ku ktorému sa zostavuje účtovná závierka do dňa zostavenia účtovnej závierky

Po 31. decembri 2015 nenastali také skutočnosti, ktoré by si vyžadovali zverejnenie alebo vykázanie v individuálnej účtovnej závierke za rok 2015.