

**VÝROČNÁ SPRÁVA
COOP JEDNOTY GALANTA,
SPOTREBNÉHO DRUŽSTVA ZA ROK 2015**

Ústredie:

COOP Jednota Galanta, spotrebné družstvo
Revolučná štvrť 953
924 14 Galanta

Dátum založenia:

24. 05. 1953

Predmet činnosti podľa Stanov družstva:

verejná cestná nákladná doprava
predaj jedov a žieravín v maloobchode
pohostinská činnosť
opravy motorových vozidiel - činnosť pozastavená od 1.12.2012
výroba, inštalácia, opravy el. strojov a prístrojov
vodoinštalatérstvo- kúrenárstvo
poskytovanie software – predaj hotových programov na základe zmluvy s autormi
automatizované spracovanie dát
prenájom nehnuteľností
prenájom priemyselného tovaru, strojov a zariadení – leasing
aranžérstvo
kúpa tovaru za účelom ďalšieho predaja, sprostredkovanie a predaj v zmysle voľnej
živnosti
vykonávanie odborných prehliadok a odborných skúšok plynových zariadení
reklamné činnosti
vydavateľské činnosti
ubytovacie služby
kopírovacie a rozmnožovacie

Zápis v Obchodnom registri:

Obchodný register Okresného súdu Trnava, oddiel Dr, vložka 6/T

tel.: + 421 31 780 5731

VÝROČNÁ SPRÁVA COOP JEDNOTY GALANTA, SPOTREBNÉHO DRUŽSTVA ZA ROK 2015

Takto pred rokom sme sa zaoberali hodnotením roku 2014 a spoločne sme očakávali náročné obdobie z pohľadu plánovaných úloh, ale zároveň aj priaznivé z pohľadu realizovaných výkonov a dosiahnutých výsledkov.

Dosiahnuté výsledky sú naozaj priaznivé, rok bol ukončený s produkciou kladného hospodárskeho výsledku a v histórii družstva bol dosiahnutý maximálne najvyšší objem maloobchodných výkonov. Tieto dobré kvantitatívne výsledky sú výsledkom tímovej práce, za čo patrí poďakovanie všetkým pracovníkom i členom štatutárnych orgánov, obchodným partnerom za korektné vzťahy. Najväčšie poďakovanie patrí našim zákazníkom za ich priazeň a dôveru.

A. Vývoj účtovnej jednotky

Naše družstvo pôsobí na regionálnom trhu už 53 rokov. Je členom Obchodnej aliancie COOP Jednota, ktorá je najväčším domácim obchodným reťazcom a najväčším predajcom potravín na Slovensku. COOP Jednota sa prezentuje ako reťazec, ktorý ponúka vo svojich predajniach najväčšie množstvo slovenských výrobkov s orientáciou na čerstvé potraviny z regiónov svojho pôsobenia.

Uplynulý rok bol pre naše družstvo významný nielen historicky najvyšším realizovaným maloobchodným obratom, ale aj najvyšším objemom vynaložených investičných výdavkov. Investície v plnom rozsahu boli smerované do rekonštrukcie prevádzkových jednotiek, na zabezpečenie zmeny dispozičného riešenia, výmeny a doplnenia obchodného zariadenia, chladiacej a mraziacej technológie, inštalácie klimatizácií, vybudovanie parkovísk s bezbariérovým prístupom, čím sa dosiahlo zvyšovanie kultúry predaja. V priebehu roku 2015 boli realizované aj kvantitatívne zmeny predajnej siete, bola uzatvorená jedna prevádzková jednotka s negatívnymi hospodárskymi výsledkami v obci Šintava a nahradená až dvoma novootvorenými supermarketmi s predajnou plochou 679 m². Celkovo vrátane realizovaných

rekonštrukčných akcií existujúcej siete došlo k rozšíreniu predajnej plochy predajní družstva o neuveriteľných 1 184 m². Medziročný nárast maloobchodných výkonov a počtu nových prevádzkových jednotiek umožnil vytváranie nových pracovných príležitostí, čím družstvo pozitívne pôsobilo na vývoj zamestnanosti vo svojom regióne.

Základnou úlohou marketingovej stratégie nášho družstva bolo aj v uplynulom roku oslovenie zákazníkov, ich prilákanie do našich predajní a vytvorenie stabilnej zákazníckej základne zabezpečením výhodných a konkurencie schopných cien výrobkov. Naše marketingové aktivity nadväzovali a dopĺňali celoslovenský marketing, vlastné regionálne akcie boli pripravené za účelom zvýšenia atraktivity a obratu. Zákazníci boli oslovovaní prostredníctvom pravidelných letákových akcií v dvojtýždňových pravidelných intervaloch vydávaných našim družstvom v celej obchodnej sieti a vydávaných obchodným zástupcom COOP Jednoty Slovensko, spotrebné družstvo samostatne pre predajne typu Supermarket a pre celú predajnú sieť. V súlade s marketingovým plánom družstva na rok 2015 bola zrealizovaná súťaž vo vybíjanej, kreslenie na asfalt pri príležitosti MDD, odmenenie žiakov s výbornými výsledkami na konci roka sladkosťou, odmenenie najkrajších kresieb s tematikou Halloween. Počas celého roka prebiehala marketingová kampaň zahájená ešte v predchádzajúcom roku s názvom Najlepšie detské potraviny, a koncom roka bola zrealizovaná akcia pre deti do 15 rokov s názvom Snívajte s Jednotou, pri ktorej bolo splnené vianočné pranie desiatich detí. Osvedčeným marketingovým nástrojom družstva je priebežne inovovaný vernostný program, ktorý umožňuje pre vlastníkov nákupných kariet ale aj pre členov družstva získanie zľavy z hodnoty realizovaného nákupu.

I. Členské vzťahy

Členská základňa COOP Jednoty Galanta, spotrebné družstvo je tvorená 3 303 členmi, z toho fyzické osoby sú v počte 3 302. Celkový objem prijatých základných členských podielov fyzických osôb k 31.12.2015 je 66 040 €. Ku dňu účtovnej závierky družstvo eviduje ako člena 1 právnickú osobu s členským podielom 120 000 €.

Zhromaždenie delegátov uznesením zo dňa 24.4.2009 schválilo zvýšenie základného členského vkladu (ZČV) fyzických osôb zo 16,60 € na 20 € a zvýšenie ZČV právnickej osoby z 99 587,76 € na 120 000 €. Členom družstva bola stanovená lehota na doplatenie ZČV vo výške 3,40 € do 31.8.2009. Členovia, ktorí do tohto termínu nespĺnili svoju povinnosť, mali ukončené členstvo ku dňu 1.9.2009 v zmysle čl. 31 bod 7 Stanov družstva. Ukončením členstva vznikol všetkým členom nárok na vyplatenie základného členského

podielu vo výške 16,60 €. Tieto podiely sa vyplácajú postupne od 1.11.2009 s ukončením vyplácania po uplynutí premlčacej lehoty 4 rokov. Ku dňu účtovnej závierky družstvo eviduje nevyplatené základné členské vklady z dôvodu ukončenia členstva vo výške 22 210,80 €. Členom družstva s pôvodným ZČV vo výške 99,59 € bude vrátený rozdiel v sume 79,59 € zo ZČV. K termínu účtovnej závierky družstvo eviduje nevyplatené ZČV týmto členom vo výške 557,13 €.

V priebehu roka 2015 z dôvodu úmrtia došlo k zániku členského vzťahu 14 členov. Ku dňu účtovnej závierky evidujeme neuhradené záväzky voči zosnulým členom z dôvodu výplaty vyrovnávacieho podielu vo výške 55 020,50 €.

Aj v roku 2015 sme vyplácali členom družstva podiel na zisku za predchádzajúce obdobia. O možnosti uplatnenia si podielu na zisku boli členovia informovaní výveskami na predajniach a oznamom v aktuálnom akciovom letáku. Členom družstva bol umožnený výber podielov na zisku za kalendárne roky od 2010 do 2014, kedy družstvo z vyprodukovaného kladného hospodárskeho výsledku schválilo rozdelenie podielu na zisku svojim členom. Zisk pripadajúci na jedného člena zodpovedá 20 % hodnoty splateného členského vkladu. V roku 2015 bola členmi družstva uplatnená suma podielov na zisku vo výške 31 236,39 €, a celkový zostatok neuplatnených podielov na zisku k 31.12.2015 predstavuje 47 827,30 €.

V roku 2015, rovnako ako v predchádzajúcich rokoch, boli členovia motivovaní na nákupy v družstve spätnými zľavami. Tieto boli členom poskytnuté vo výške 2 % z objemu nákupov. Pre členov, ktorých členstvo presiahlo 35 rokov trvania, bola výška zľavy 3 %. Celkový objem priznaných zliav v roku 2015 pre členov družstva bol 94 891,46 €. Aj napriek častej propagácii možnosti uplatnenia si zliav zostatok nevyčerpaných členských zliav zaučítovaný do výnosov družstva bol vo výške 6 643,06 €. Pre činnosť členských základní družstvo vynaložilo v hodnotenom roku 32 472 € vo forme čerpania Fondu členov a funkcionárov, ktorý bol použitý na dotáciu združených prostriedkov členských základní, na služobnú cestu predsedov výborov členských základní, predstavenstva a kontrolnej komisie družstva. Výška členských výhod uplatnených na jedného člena v roku 2015 bez podielov na zisku bola 36,56 €. V porovnaní s rokom 2014 výška členských výhod na jedného člena je nižšia o 3,5 %. V prípade, ak by členovia vyčerpali zľavy v celej výške, výhoda na člena v roku 2015 by bola vo výške 38,57 €. (Prehľad o vývoji členov a členských výhod obsahuje tabuľka číslo 1.)

II. Stav majetku družstva

Stav majetku družstva a jeho podrobnú štruktúru popisuje Súvaha družstva. V grafickom znázornení vývoj základnej štruktúry majetku za obdobie od roku 2011 do 2015 obsahuje tabuľka číslo 2. Celkový majetok družstva k 31.12.2015 predstavuje 27 265 625 €, čo v porovnaní so stavom majetku k poslednému dňu roku 2014 predstavuje nárast o 1 203 737 €. Na strane pasív v zdrojoch krytia majetku došlo k nárastu vlastných zdrojov financovania – vlastného imania o 246 133 € a nárastu cudzích zdrojov – záväzkov vo výške 955 104 € pri vyššom zostatku účtov časového rozlíšenia o 2 500 €. Vlastné imanie družstva dosahuje hodnotu 12 936 343 €, čo predstavuje 47,45 % -ný podiel na celkových pasívach družstva.

Nárast vlastného imania družstva vo výške 246 133 € je výsledok produkcie zisku za rok 2015 vo výške 316 148 €, zmien v základnom imaní s celkovým vplyvom na pokles jeho stavu vo výške 5 649 €, poklesu stavu kapitálových a štatutárnych fondov vo výške 27 103 € a použitia zisku z roku 2014 vo výške 37 263 € na podiely na zisku členom družstva.

Pokles základného imania je výsledkom zníženia majetkových podielov z ukončených členských vzťahov a jeho preúčtovania do rizikového fondu vo výške 5 369 € a vrátenia základného členského vkladu pri ukončení členského vzťahu vo výške 280 €.

V rámci jednotlivých kapitálových a štatutárnych fondov bolo zaznamenané zníženie stavu rizikového fondu o 26 630 € a fondu členov a funkcionárov o 473 €. Stav rizikového fondu bol pozitívne ovplyvnený prevodom majetkových podielov zosnulých členov zo základného imania vo výške 5 370 € a negatívne dotáciou fondu členov a funkcionárov vo výške 32 000 €. Fond členov a funkcionárov bol dotovaný prevodom z rizikového fondu vo výške 32 000 €, čerpanie vo výške 32 473 € pozostáva z prevodu prostriedkov do združených prostriedkov členských základní na podporu ich činnosti a z financovania pracovných ciest členov družstva.

Cudzie zdroje družstva – záväzky zaznamenali od začiatku roka 2015 nárast vo výške 955 104 €. V jednotlivých položkách cudzích zdrojov bol zaznamenaný pokles krátkodobých rezerv o 93 464 € a dlhodobých záväzkov o 16 844 €. V ostatných zložkách záväzkov bol zaznamenaný medziročný nárast dlhodobých bankových úverov o 749 650 €, krátkodobých finančných výpomocí o 245 320 €, krátkodobých bankových úverov o 68 327 € a krátkodobých záväzkov o 2 115 €.

Z položiek dlhodobých záväzkov zaznamenal za hodnotené obdobie nárast sociálny fond o 4 407 € a odložený daňový záväzok o 120 219 € pri

nižšom stave iných dlhodobých záväzkov o 141 470 €. V jednotlivých zložkách ostatných dlhodobých záväzkov bol zaznamenaný pokles záväzkov voči leasingovým spoločnostiam bez časového rozlíšenia o 8 748 €, nárast záväzkov za prijaté pôžičky s ročnou výpovednou lehotou vo výške 308 €, pokles prijatých kaucii od nájomcov vo výške 7 221 € a záväzkov voči COOP Jednote Slovensko, spotrebné družstvo o 148 128 €. Záväzky voči COOP Jednote Slovensko, spotrebné družstvo tvoria prijaté strednodobé úvery na krytie investičných výdavkov, aktuálny zostatok troch úverových vzťahov ku koncu roka je vo výške 468 738 €.

Krátkodobé rezervy sú vyššie o nižšie o 93 464 €, pričom jednotlivé rezervy zaznamenali nasledovný pohyb: rezerva na mzdy za nevyčerpanú dovolenku nárast o 7 881 €, rezerva na odvody poistného ku mzdám za nevyčerpanú dovolenku pokles o 22 050 €, rezerva na odvody poistného k ročným odmenám – nová rezerva vo výške 26 843 €, rezerva na zľavy z nákupných kariet pokles o 111 057 €, rezerva na audit nárast o 1 719 € a nová rezerva na pokuty vo výške 3 200 €.

Cudzím krátkodobým zdrojom financovania sú aj krátkodobé finančné výpomoci so zostatkom ku koncu roka 2015 vo výške 1 693 686 €. Medziročný nárast v tejto položke je zaznamenaný vo výške 245 320 €.

V skupine krátkodobých záväzkov, ktoré za rok 2015 zaznamenali len mierny nárast vo výške 2 115 €, pokles bol zaznamenaný v krátkodobých záväzkoch z obchodného styku vo výške 39 925 €, v ostatných záväzkoch vo výške 16 439 € pri náraste všetkých ostatných zložiek, s najvyššími medziročnými hodnotami ako záväzky voči zamestnancom + 24 573 €, záväzky z odvodov sociálneho a zdravotného poistenia + 15 983 € a daňové záväzky + 13 493 €.

Stav bankových úverov k 31.12.2015 vzrástol v porovnaní so stavom k prvému dňu roka celkom o 817 977 €. Tento nárast je výsledkom čerpania nových investičných úverov vo výške 1 247 806 € a realizovaných úverových splátok celkom vo výške 429 829 €. Za hodnotený rok boli realizované splátky záväzkov strednodobých investičných úverov pre Citibank Europe, plc vo výške 100 000 €, pre ČSOB a.s. vo výške 182 940 €, pre Sberbank a.s. vo výške 32 500 €, pre UniCredit Bank a.s. vo výške 100 008 € a kontokorentného úveru vo výške 14 381 € pre ČSOB a.s.. Z troch kontokorentných úverov nebol ku koncu roka čerpaný ani jeden úver, úverový rámec nečerpaných KTK úverov predstavuje 1 113 tis. €. Nové úverové vzťahy boli zazmluvnené za účelom zabezpečenia dlhodobých zdrojov financovania investičných výdavkov súvisiacich s rekonštrukciou obchodnej siete družstva. Úver bol poskytnutý v sume 500 tis. € finančným ústavom UniCredit Bank a.s. v mesiaci január roka

2015 a ďalší úver v mesiaci december ČSOB a. s. s úverovým rámcom 800 tis. €, z ktorého objem prostriedkov čerpaných na refundáciu ku koncu roka 2015 bol vo výške 747 806 €. V stave úverovej zadlženosti družstva, ktorý vyjadruje ukazovateľ počítaný podielom úverov a pôžičiek na aktívach družstva, je v porovnaní s rokom 2014 zaznamenaný negatívny vývoj, keď hodnota ukazovateľa ku koncu roka 2015 je 7,20 %, čo predstavuje zvýšenie podielu v porovnaní s predchádzajúcim rokom o 2,24 % pri hodnote ukazovateľa k 31.12.2014 vo výške 4,96 %.

Celkový majetok družstva, naše aktíva zaznamenali nárast vo výške zodpovedajúcej vývoju zdrojov krytia majetku. Medziročný nárast v objeme 1 203 737 € pozostáva z nárastu neobežného majetku vo výške 1 116 507 € a obežných aktív o 101 120 € pri miernom poklese účtov časového rozlíšenia v sume 13 890 €.

V rámci stálych aktív bol od začiatku roka 2015 zaznamenaný nárast dlhodobého nehmotného majetku o 9 792 €, nárast stavu dlhodobého hmotného majetku o 1 106 646 € a nárast stavu dlhodobého finančného majetku o 69 €. Nárast nehmotného majetku je kompenzovaným výsledkom realizovaných investícií v sume 44 632 € a zaúčtovania odpisov s negatívnym vplyvom na ich stav vo výške 34 840 €. Nárast investičného majetku bol pozitívne ovplyvnený investíciami realizovanými za rok 2015 v celkovej výške 2 054 824 € a negatívne zaúčtovaním odpisov v sume 903 124 € a zostatkovej hodnoty predaného HIM vo výške 81 183 €. Stav dlhodobého finančného majetku zaznamenal nárast ku koncu roka 2015 o 69 € aktualizáciou hodnoty vytvorenej opravnej položky k akciám UniCreditBank Czech Republic a.s. po prepočte referenčným kurzom ECB ku dňu účtovnej závierky.

Stav obežných aktív sa oproti stavu k 1.1.2015 zvýšil o 101 120 € ako kompenzovaný výsledok poklesu stavu zásob o 37 884 €, dlhodobých pohľadávok o 593 536 € pri náraste krátkodobých pohľadávok o 330 636 € a stavu finančného majetku o 401 904 €. Družstvo eviduje opravné položky k zásobám priemyselného charakteru v celkovej výške 30 143 €, za hodnotené obdobie došlo k poklesu stavu týchto opravných položiek o 21 852 € z dôvodu predaja prislúchajúcich zásob.

Medziročný pokles v dlhodobých pohľadávkach bol zapríčinený preúčtovaním pohľadávky za odpredaný hmotný majetok vo výške 579 tis. € s lehotou splatnosti k 30.9.2016 do skupiny krátkodobých pohľadávok, aktuálne v dlhodobých pohľadávkach vykazujeme kaucie a finančné zábezpeky zaplatené prenajímateľom z platných nájomných vzťahov vo výške 38 779 € a odloženú daňovú pohľadávku vo výške 109 212 € pri poklese jej zostatku v porovnaní s predchádzajúcim rokom o čiastku 31 102 €.

Celkový nárast krátkodobých pohľadávok za rok 2015 je vo výške 330 636 €, v tom je zaznamenaný nárast pohľadávok z obchodného vzťahu vo výške 331 559 € a mierny pokles iných pohľadávok o 923 €. V jednotlivých zložkách obchodných pohľadávok je zaznamenaný nárast pohľadávok z titulu hore uvedeného preradenia pohľadávky za odpredaný majetok vo výške 579 tis. € a pokles pohľadávok za predaj v maloobchode na faktúru vo výške 25 tis. €, pohľadávok z ekonomického prenájmu v sume 15 tis. € a pohľadávok voči stravovacím spoločnostiam o 102 tis. €.

III. Finančná situácia družstva

Vývoj finančnej pozície družstva charakterizujú ukazovatele efektívnosti-rentability, finančnej závislosti, likvidity, aktivity, hodnota zlatého bilančného pravidla a ukazovateľ indexu bonity, ktorých prehľad je uvedený v tabuľke č. 3 Výročnej správy. Ukazovatele efektívnosti - ako rentabilita celkového a vlastného kapitálu zaznamenali v roku 2015 pozitívny vývoj v porovnaní s rokom 2014 z dôvodu vyššej produkcie zisku v aktuálnom roku v porovnaní s predchádzajúcim obdobím.

Ukazovatele zadlženosti a finančnej samostatnosti v porovnaní so stavom ku koncu roka 2014 zaznamenali negatívny vývoj z dôvodu progresívnejšieho nárastu cudzích zdrojov – záväzkov v porovnaní s vývojom vlastného imania. Ukazovatele likvidity vykazujú v porovnaní s predchádzajúcim rokom pozitívny vývoj a to z dôvodu medziročného nárastu krátkodobého finančného majetku a krátkodobých pohľadávok v porovnaní s krátkodobými cudzími zdrojmi. Z ukazovateľov aktivity zaznamenali v porovnaní s minulým rokom pozitívny vývoj hodnota doby obratu zásob a doby inkasa pohľadávok, a to skrátenie doby obratu o 1 deň ako v roku 2014 a splatnosť krátkodobých záväzkov je na rovnakej úrovni ako v predchádzajúcom roku.

Ďalším ukazovateľom hodnotiacim finančnú pozíciu družstva je zlaté bilančné pravidlo. Tento ukazovateľ zobrazuje vzťah medzi dlhodobým majetkom družstva a zdrojmi jeho krytia, nakoľko podľa ekonomických pravidiel na finančné krytie stálych aktív je prípustné použiť len dlhodobé zdroje financovania.. Ak objem stálych aktív je väčší ako objem dlhodobých finančných zdrojov, podnik je podkapitalizovaný. Negatívny vývoj ukazovateľa v roku 2015 je výsledkom realizácie investícií v objeme vyššom, ako boli zabezpečené prostriedky krytia z odpisov, z odpredaja majetku a z čerpania dlhodobých bankových úverov. Celkový objem podkapitalizácie hmotného majetku vzrástol však v porovnaní s predchádzajúcim rokom len o 137 568 €, čo

v porovnaní s negatívnym medziročným vývojom 2014/2013 vo výške 734 659 € predstavuje jednoznačné zlepšenie finančnej rovnováhy družstva. V oblasti financovania obežných aktív vývoj zlatého bilančného pravidla zodpovedá vývoju finančných zdrojov stálych aktív, celkový objem prekapitalizácie je vyšší o 214 642 €.

Ukazovateľ indexu bonity charakterizuje finančnú situáciu nášho družstva k 31.12.2015 ako finančnú situáciu s určitými problémami, čo je na rovnakej úrovni stupnice ako za rok 2014, pričom bol zaznamenaný pozitívny vývoj, nárast absolútnej hodnoty ukazovateľa o 0,16.

IV. Analýza hospodárskeho výsledku

K 31.12.2015 družstvo vykázalo zisk vo výške 316 148 €, čo v porovnaní s predchádzajúcim rokom pri objeme vyprodukovaného čistého zisku vo výške 271 220 € predstavuje nárast o 44 928 €. Vývoj jednotlivých nákladových a výnosových položiek obsahuje tabuľka účtovnej závierky Výkaz ziskov a strát, v grafickom znázornení skladbu hospodárskeho výsledku za hospodársku a finančnú činnosť tabuľka číslo 4 Výročnej správy.

Tržby z predaja tovaru zaznamenali nárast v porovnaní s rokom 2014 celkom o 6,53 %. Podiel obchodnej marže na tržbách z predaja tovaru dosiahol úroveň vo výške 20,83 %.

Tržby z predaja služieb boli vyprodukované v porovnaní s predchádzajúcim rokom na úrovni vyššej o 5,38 % pri absolútnom náraste vo výške 93 512 €. Zo strategických položiek účtu 602 zaznamenali nárast výnosy za inzertné služby vo výške 45 159 €, výnosy z prepravy tovaru realizované strediskom nákladnej dopravy pre logistické centrum COOP JLC a.s. vo výške 610 614 € pri medziročnom náraste objemu v sume 41 tis. € a výnosy z ekonomického prenájmu vo výške 378 428 € pri medziročnom poklese objemu vo výške 14 904 €. Ďalšia položka, ktorá zaznamenala medziročný nárast sú tržby za prenájom predajnej plochy s nárastom vo výške 19 tis. € a pri absolútnom objeme za rok 2015 vo výške 327 530 €. Ostatné položky výnosov z predaja služieb tvoria výnosy menšieho rozsahu z doplnkových služieb na PJ ako dobíjanie telefónov v sume 46 tis. €, Coopkasa 9 416 €, Tipos 6 986 € a predaj žrebov Niké v sume 6 791 €.

Výrobná spotreba zaznamenala medziročný pokles indexom 98,58, v rámci nej bol zaznamenaný pokles materiálových a energetických nákladov o 1,41 % a nákladov na služby o 1,43 % v porovnaní s úrovňou nákladov za rok 2014. Materiálové náklady sú nižšie o 6 649 € a náklady na spotrebu

energie poklesli o 31 740 €. Náklady na služby zaznamenali medziročný pokles v absolútnom vyjadrení o 18 096 € pri vývoji jednotlivých položiek nasledovne: pokles nákladov na opravy a udržiavanie o 94 101 €, pokles nákladov na cestovné o 7 tis. €, nárast nákladov na ostatné služby o 68 600 € a nezmenená úroveň nákladov na reprezentáciu po zaokrúhlení na tisíc €. Štruktúra nákladov za rok 2015 je predložená v tabuľke číslo 5 Výročnej správy. Pridaná hodnota (výsledné číslo súčtu realizovanej obchodnej marže a prijatých tržieb za služby po znížení o výrobnú spotrebu) zaznamenala v porovnaní s predchádzajúcim rokom nárast o 874 569 €, čo v percentuálnom vyjadrení predstavuje 8,58 %. Produktivita práce z pridanej hodnoty dosiahla úroveň 14 769 €, čo predstavuje nárast o 671 € na pracovníka v porovnaní s minulým obdobím.

Podiel osobných nákladov na obchodnej marži k 31.12.2015 je vo výške 76,39 %, čo v porovnaní s hodnotou tohto ukazovateľa k 31.12.2014 vo výške 75,58 % predstavuje vyšší podiel o 0,81 %. Mierne zhoršenie tohto ukazovateľa je z dôvodu progresívnejšieho nárastu osobných nákladov vo výške 7,59 % v porovnaní s medziročným nárastom obchodnej marže vo výške 6,44 % . Hlavným dôvodom vyššieho čerpania osobných nákladov boli úpravy tarifných miezd v činnosti maloobchodu k januáru 2015 z dôvodu úpravy zákonom stanovenej minimálnej mzdy a úpravy tarifných plátov v činnosti správneho aparátu.

Priemerná mzda v družstve za rok 2015 je vo výške 720 €, čo v porovnaní s rokom 2014 predstavuje nárast o 5,82 % (+39,61 €). Vo všetkých činnostiach družstvo bol zaznamenaný medziročný vývoj zodpovedajúci nárastu za družstvo ako celok. Napriek skutočnosti, že mesačná priemerná mzda v našom družstve je jedna z najvyšších v systéme spotrebných družstiev na Slovensku, je ale o 225 € nižšia ako priemerná mesačná mzda v národnom hospodárstve v odvetví priemysel spolu, ktorá za rok 2015 podľa údajov zverejnených Štatistickým úradom SR je vo výške 945 €. V odvetví maloobchodu bola Štatistickým úradom zistená priemerná mzda v roku 2015 vo výške 604 €, čo v porovnaní s priemernou mzdou pracovníkov nášho družstva v činnosti maloobchodu vo výške 625,08 € predstavuje nižšiu úroveň až o 3,48% s rozdielom v absolútnej výške v prospech nášho družstva vo výške 21,08 €.

Tržby z predaja HIM dosiahli v roku 2015 výšku 332 259 € pri zostatkovej hodnote 81 183 € a zisku 251 076 €, čo v porovnaní s predchádzajúcim rokom predstavuje nárast zisku o 80 381 €, keď v roku predchádzajúcom boli realizované tržby z predaja hmotného majetku vo výške 350 421 € pri zostatkovej hodnote HM vo výške 179 726 € a zisku z predaja hmotného majetku vo výške 170 695 €.

Výsledok hospodárenia z finančnej činnosti za hodnotené obdobie predstavuje stratu vo výške 196 794 €, čo v porovnaní s predchádzajúcim rokom predstavuje mierne negatívny vývoj, horší hospodársky výsledok z finančnej činnosti o 16 389 €. Vyššia strata z finančnej činnosti je výsledkom nárastu ostatných nákladov na finančnú činnosť o 17 616 €, ktorý je však adekvátny 25%-nému medziročnému nárastu počtu prijatých kartových platieb. Ďalšia najvyššia nákladová položka finančnej činnosti sú nákladové úroky, ktoré zaznamenali medziročný pokles o 56 tis. €. Na strane výnosov je zaznamenaná vyššia úroveň finančných výnosov celkom o 772 €, z toho výnosové úroky sú vyššie o 585 € a dividendy o 169 €.

Z uvedených nákladov a výnosov vznikla družstvu daňová povinnosť dane z príjmov právnických osôb splatná vo výške 80 317 € a odložená v objeme 151 320 €.

V. Maloobchodná činnosť

V maloobchodnej činnosti sa k 31.12.2015 realizoval obrat vo výške 70 382 045 €, čo v porovnaní s rokom 2014, kedy bol dosiahnutý maloobchodný obrat vo výške 66 132 851 € predstavuje nárast obratu o 6,43 % pri absolútnom náraste vo výške 4 249 194 €. Vývoj maloobchodného obratu za obdobie rokov 2011-2015 obsahuje tabuľka číslo 6 Výročnej správy. Maloobchodná sieť ku koncu roka 31.12.2015 pozostáva zo 73 aktívnych maloobchodných prevádzkových jednotiek, čo predstavuje nárast v porovnaní s maloobchodnou sieťou nášho družstva ku koncu roka 2014 o 1 prevádzkovú jednotku. V priebehu roka bola uzatvorená predajňa 013 v Šintave a boli v mesiacoch november a december otvorené dve nové prevádzkové jednotky, a to v Nedede a v Pezinku v prenajatých obchodných priestoroch. Z vynaložených investičných výdavkov v sume 2 054 tis. € boli investície smerované predovšetkým na komplexné rekonštrukcie predajní v Trnovci nad Váhom a v Dolných Salibách, na skvalitnenie interiérov predajní výmenou a doplnením zariadenia a techniky, na obstaranie nehnuteľnosti v obci Kaplna s cieľom zriadenia novej prevádzkovej jednotky v nadchádzajúcom roku, a v neposlednom rade na sprevádzkovanie spomenutých dvoch nových prevádzkových jednotiek.

Z dosiahnutého maloobchodného obratu sa vyprodukovala obchodná marža vo výške 12 231 532 € pri medziročnom náraste vo výške 6,44 %. Podiel obchodnej marže na maloobchodnom obrate s DPH je 17,38 %, čo je na rovnakej úrovni ako za predchádzajúci rok. Popri rovnakej percentuálnej úrovni bol zaznamenaný nárast absolútnej hodnoty ukazovateľa o 740 105 €.

Medziročný vývoj obchodnej marže z pohľadu obsahu položiek je objektívne porovnateľný, zmena je zaznamenaná v poklese absolútnej hodnoty prijatých dodávateľských zliav, ktoré z dôvodu prechodu na fakturáciu za netto ceny boli premietnuté do nižších nákupných cien, a v rozdelení vyplácania zliav z nákupov na polročné etapy s pozitívnym vplyvom na produkciu obchodnej marže v prvom roku po zavedení tohto režimu. Rok 2015 bol ukončený s produktivitou práce na 1 pracovníka maloobchodu hodnotou vo výške 9 317 €, čo predstavuje v porovnaní s rokom 2014 nárast o 1,89 %. Vývoj obchodnej marže, pridanej hodnoty celkom a pridanej hodnoty na pracovníka obsahuje tabuľka číslo 7 Výročnej správy. Zásoby tovaru na predajniach v maloobchode poklesli v porovnaní s predchádzajúcim rokom o 12 tis. € a ich výška dosiahla hodnotu 3 610 175 €. Z činnosti maloobchodu bol dosiahnutý zisk vo výške 1 438 395 €, čo v porovnaní s HV roku 2014 predstavuje negatívny vývoj, nižší zisk o 27 819 €.

VI. Veľkoobchodná činnosť

Náplňou veľkoobchodnej činnosti v roku 2015 bola skladová činnosť MTZ so stavom jedného pracovníka vo funkcii vedúceho skladu MTZ. Výnosy strediska tvorí prirážka skladu MTZ z vyskladnených zásob vo výške 18 534 €, ktoré v porovnaní s predchádzajúcim rokom, keď VO sklad realizoval výnos vo výške 21 530 €, predstavuje pokles o 2 996 €. V nákladoch strediska je zaznamenaný medziročný pokles o 394 €.

Hospodársky výsledok z veľkoobchodnej činnosti je strata vo výške 7 648 €, čo oproti minulému roku, kedy bola vykázaná strata vo výške 5 046 € predstavuje zhoršenie hospodárskeho výsledku o 2 602 €.

VII. Sociálna a mzdová politika

V roku 2015 družstvo zamestnávalo v priemere 749 osôb, čo je nárast v porovnaní s predchádzajúcim rokom o 26 pracovníkov. Priemerná mesačná mzda dosiahla hodnotu 720,17 €, čo je nárast v porovnaní s minulým rokom o 5,82 %. Družstvo aj v tomto roku zabezpečilo pre svojich pracovníkov široké možnosti ďalšieho vzdelávania, a to formou povinných a nepovinných kurzov a školení. Je pre družstvo prirodzené svojim pracovníkom vytvoriť zodpovedajúce profesijné zázemie s dôrazom na relevantné pracovné pomôcky a príjemné pracovné prostredie zodpovedajúce príslušným normám. Zároveň družstvo vytvára široký sociálny program, vyplývajúci z Kolektívnej zmluvy, ktorá je uzatvorená medzi organizáciou v zastúpení predsedom a podpredsedom predstavenstva a kolektívom zamestnancov COOP Jednoty Galanta, spotrebné družstvo v zastúpení predsedníčkou Výboru OZO.

B. Očakávaný vývoj hospodárskej situácie družstva v roku 2016

Aj v nadchádzajúcom roku bude prioritou nášho družstva dosiahnuť rast svojich výkonov, zabezpečiť finančnú stabilitu a uzatvoriť rok s kladným hospodárskym výsledkom. Ekonomické predikcie pre rok 2016 predpovedajú očakávané tempo rastu vo výške 3,6 %, a to vďaka domácej investičnej dopytu a rastu konečnej spotreby. Priaznivý vývoj by mal byť sprevádzaný tvorbou nových pracovných miest a postupným poklesom miery nezamestnanosti. Tieto faktory by mali ovplyvniť rast reálneho príjmu domácností s následným pozitívnym efektom pre rast kúpyschopného dopytu. Nízko inflačné, resp. neinflačné prostredie by malo pretrvávajúť celý rok.

V tomto vcelku priaznivom očakávanom podnikateľskom prostredí bude cieľom družstva nielen udržať si svoje postavenie kľúčového predajcu potravín v aktuálnej sieti a regióne podnikania, ale aj napredovať a hľadať možnosti extenzívneho rozšírenia obchodnej siete. Ciele v tejto oblasti sú na rok 2016 už zadefinované, družstvo plánuje otvoriť v prvom štvrťroku prevádzkovú jednotku v obci Kaplna a v poslednom štvrťroku je plánované otvorenie supermarketu v obci Chorvátsky Grob, časť Čierna Voda, ktorej výstavba je najväčšou investičnou akciou družstva v porevolučnom období.

Popri extenzívnom rozširovaní siete bude družstvo pokračovať v renovovaní terajších prevádzkových jednotiek s cieľom vytvoriť pre zákazníka príjemné a moderné nákupné prostredie. Prioritou je ponúknuť zákazníkom široký sortiment kvalitného a čerstvého tovaru, byť konkurencieschopný v cenách mienkotvorných tovarov a prilákať zákazníkov do našich predajní pravidelnými letákovými akciami, marketingovými akciami na podporu predaja a poskytovaním doplnkových služieb s cieľom zvyšovania komfortu predaja, ako je platba šekov COOPkasa, dobíjanie kreditov mobilných operátorov, výber hotovosti na pokladničnom mieste. Hlavným zámerom bude udržať si stálu klientelu držiteľov nákupných kariet a motivovať potenciálnych zákazníkov na používanie nákupnej karty. V roku 2016 bude ponechaná pre nečlenov 1 %-ná zľava z realizovaných nákupov na nákupné karty, a pre členov zľava vo výške 2 % a pre členov nad 35 rokov členstva zľava vo výške 3 %.

Základným ukazovateľom, ktorý je zárukou dosiahnutia pozitívneho hospodárskeho výsledku, je úroveň medziročného nárastu maloobchodných výkonov, ktorá je na rok 2016 stanovená vo výške 4,22 %.

Z vyprodukovaného maloobchodného obratu s DPH očakávame v roku 2016 realizáciu obchodnej marže vo výške 17,48 %. Nakoľko obchodná marža je veličinou, ktorá vytvára pre zákazníka maloobchodnú cenu tovarov, k dosiahnutiu plánovanej úrovne marže je potrebné pristupovať maximálne opatrne. Je to náročná, trvalá úloha pre družstvo, hľadať správnu kombináciu uplatnenia atraktívnych a lákavých letákových akcií a predaja tovaru s cieľom naplnenia plánovanej úrovne obchodnej marže.

Vzhľadom na zistené rezervy v hodnote produktivity práce na pracovníka maloobchodu je stanovený pre budúce obdobie progresívnejší 5%-ný nárast tohto ukazovateľa v porovnaní s očakávaným vývojom maloobchodného obratu. K dosiahnutiu tohto cieľa by mal prispieť aj systém odmeňovania, ktorý je priamo naviazaný na vývoj produktivity práce a účinne motivuje k šetreniu pracovných síl na prevádzkových jednotkách. Maximálny podiel osobných nákladov na obchodnej marži je stanovený vo výške 65 %. V oblasti odmeňovania našim zámerom je plniť záväzky z Kolektívnej zmluvy pre navýšenie priemernej mzdy a v oblasti starostlivosti o zamestnancov plnenie ostatných záväzkov vyplývajúcich z Kolektívnej zmluvy.

Najvyššia prípustná hodnota ukazovateľa doby obratu zásob pre maloobchodnú činnosť je stanovená na 24 dní, ktorú je nevyhnutné dodržať pre dosiahnutie finančnej stability družstva.

V oblasti finančných tokov cieľom popri plnení záväzkov vyplývajúcich z aktuálnych úverových zmlúv je zabezpečiť dostatok disponibilných zdrojov financovania na pokrytie finančne náročných investičných zámerov družstva v roku 2016. Z dôvodu zvýšených investičných nárokov roku 2016 očakávame vyššie hodnoty ukazovateľa zadlženosti o viac ako 7 % v porovnaní s úrovňou predchádzajúceho roku. V záujme zlepšenia bilančnej rovnováhy a ratingových hodnôt sa budeme usilovať o zabezpečenie súladu dlhodobých finančných tokov s investičnými potrebami družstva.

C. Udalosti osobitného významu

Po skončení účtovného obdobia nenastali udalosti osobitného významu. Spotrebné družstvo pokračuje nepretržite vo svojej činnosti.

D. COOP Jednota Galanta, spotrebné družstvo nevynakladalo náklady na vývoj a výskum.

***E. V priebehu roka spotrebné družstvo nenadobudlo
vlastné majetkové podiely.***

***F. Návrh na rozdelenie hospodárskeho výsledku za rok
2015***

*Družstvo za rok 2015 dosiahlo zisk vo výške 316 147,53 EUR.
Dosiahnutý zisk Predstavenstvo navrhuje rozdeliť nasledovne:*

- *na rozdelenie zisku v hodnote 37 208 EUR medzi členov družstva , pričom zisk pripadajúci na jedného člena bude zodpovedať 20 % hodnoty splateného základného členského vkladu. Výplata podielu na zisku bude realizovaná v termíne od 1.07.2016 do 31.10.2016*

$$3302 \times 4 = 13208 + 24000 = 37\,208 \text{ EUR}$$

- *zostatok zisku vo výške 278 939,53 EUR navrhuje Predstavenstvo ponechať ako nerozdelený zisk minulých období*

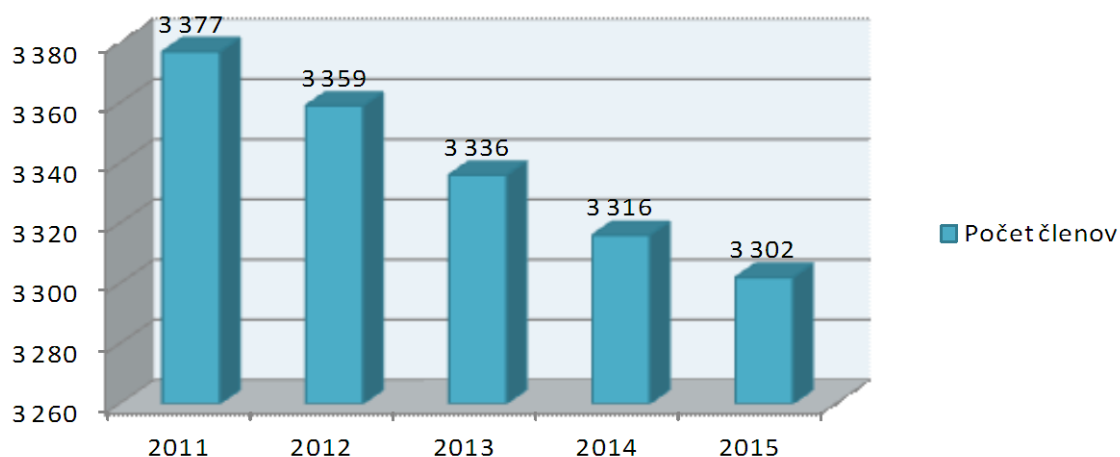
***G. Účtovná jednotka nemá organizačnú zložku
v zahraničí***

V Galante, dňa 24.3.2016

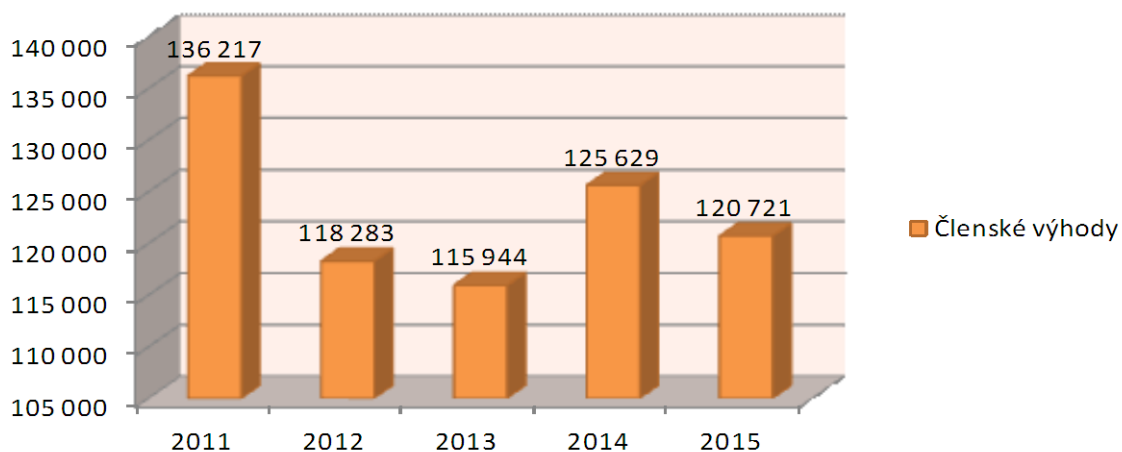
Tab.č. 1

Vývoj počtu členov a poskytnutých členských výhod					
Rok	2011	2012	2013	2014	2015
Počet členov	3 377	3 359	3 336	3 316	3 302
Členské výhody	136 217	118 283	115 944	125 629	120 721
Výhoda na člena	40,33	35,21	34,76	37,89	36,56

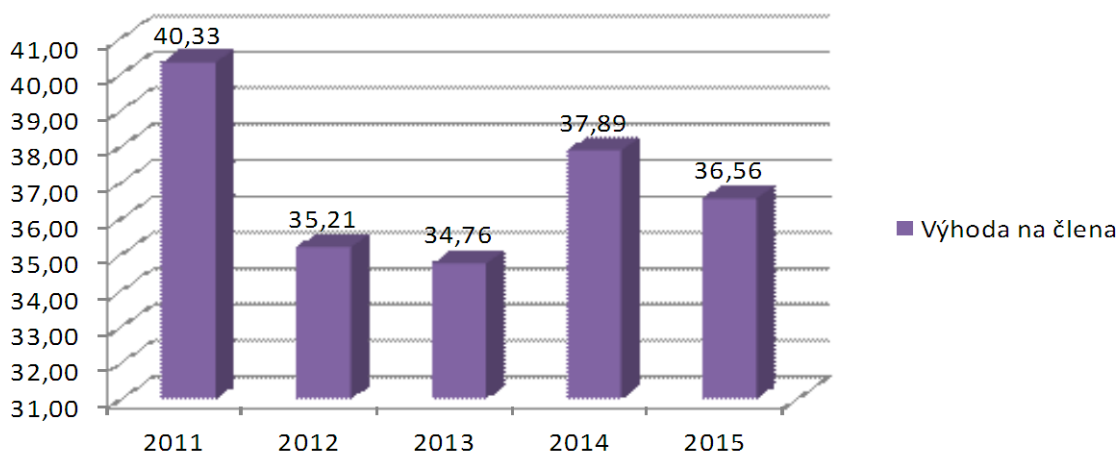
Počet členov



Členské výhody

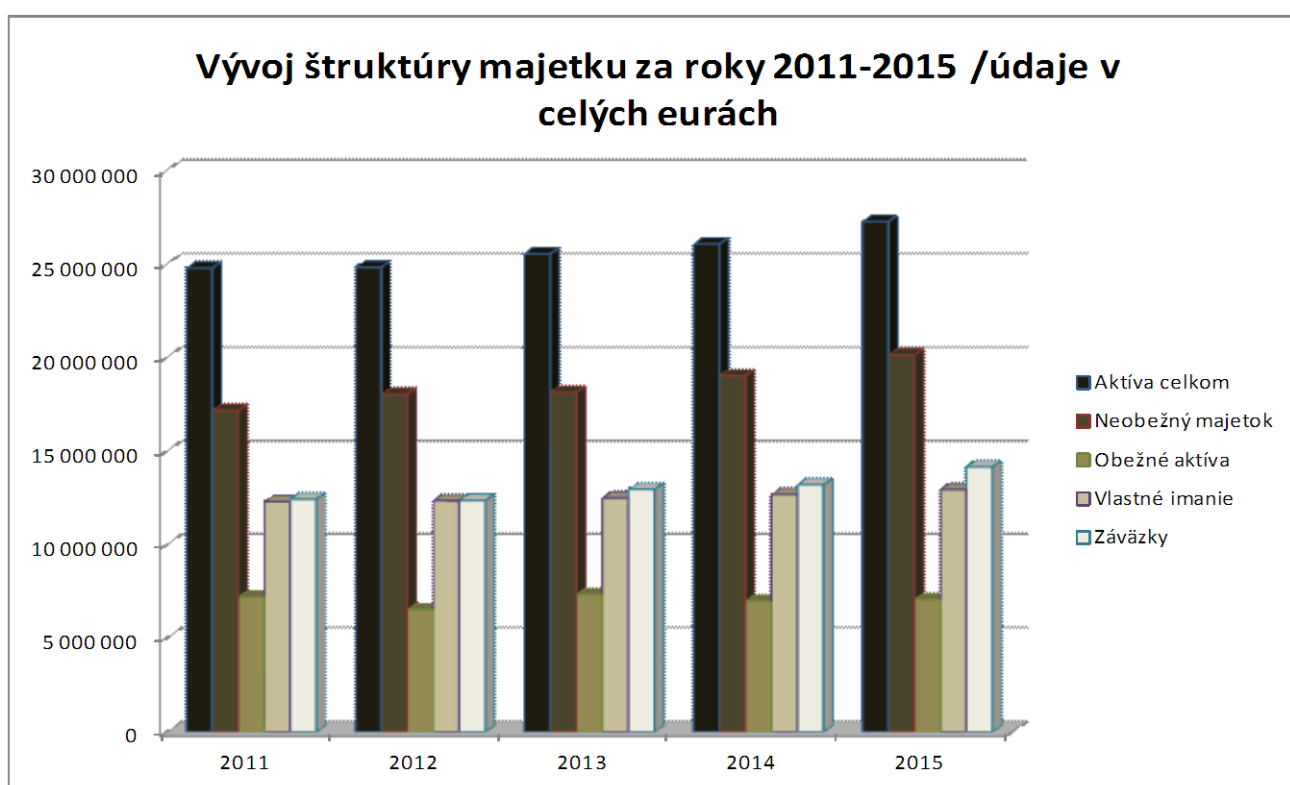


Výhoda na člena



Tab.č. 2

Vývoj štruktúry majetku za roky 2011-2015					
Rok	2011	2012	2013	2014	2015
Aktíva celkom	24 767 734	24 808 325	25 532 916	26 061 888	27 265 625
Neobežný majetok	17 164 529	18 030 059	18 142 068	19 021 320	20 137 827
Obežné aktíva	7 203 254	6 524 195	7 330 966	6 971 718	7 072 838
Vlastné imanie	12 288 637	12 351 792	12 484 464	12 690 210	12 936 343
Závazky	12 432 878	12 368 297	12 957 820	13 204 100	14 159 204

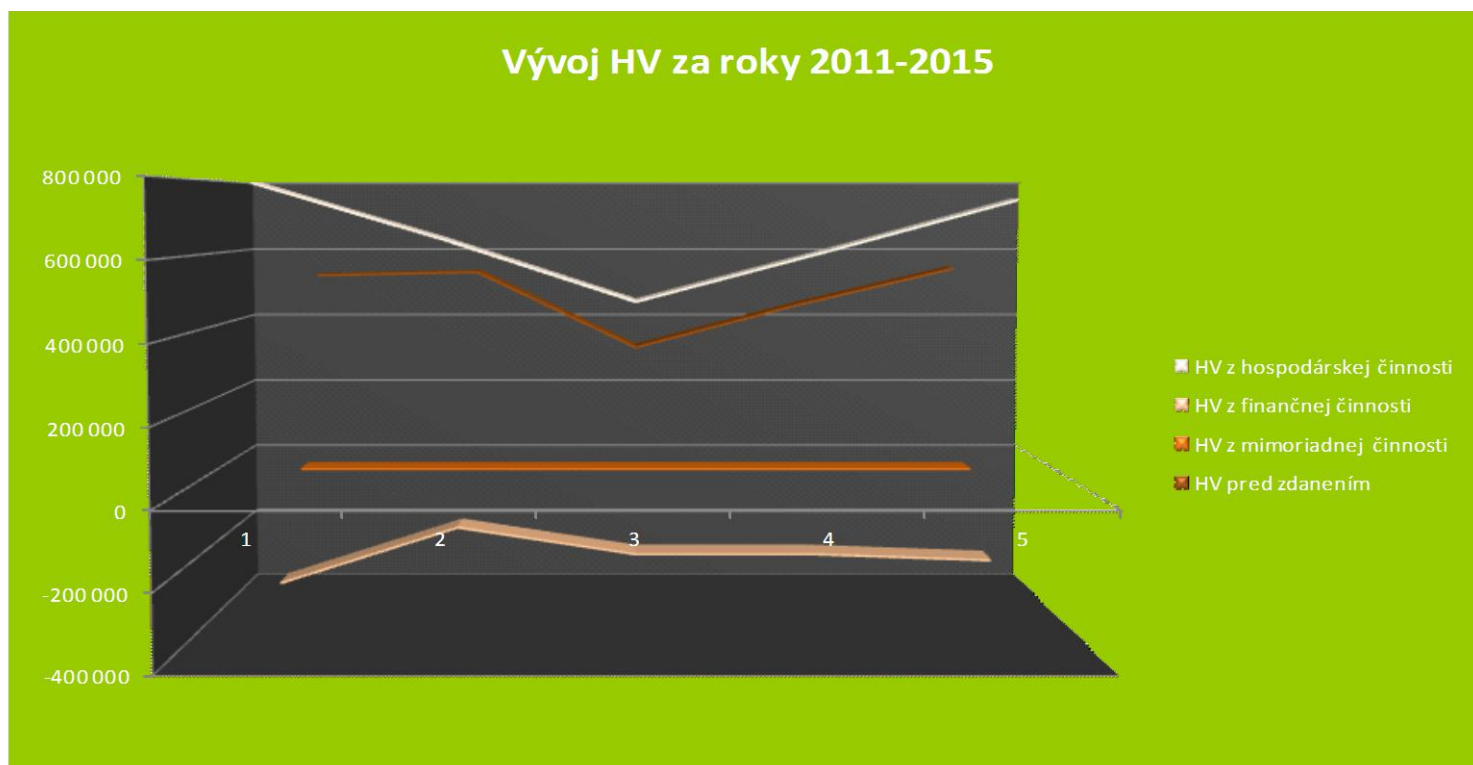


Tabuľka č. 3

	Hodnota	Vývoj	Hodnota	Vývoj	Hodnota	Vývoj	Hodnota
	31.12.2012		31.12.2013		31.12.2014		31.12.2015
Ukazovateľ efektívnosti							
* rentabilita celkového kapitálu	1,37	←	0,53	→	1,04	→	1,16
* rentabilita vlastného kapitálu	2,76	←	1,09	→	2,14	→	2,44
Ukazovatele finančnej závislosti							
* celková zadĺženosť	50,21	←	51,10	←	51,31	←	52,55
* stupeň finančnej samostatnosti	49,79	←	48,90	←	48,69	←	47,45
Ukazovatele likvidity							
* likvidita 2. stupňa	0,30	→	0,33	←	0,25	→	0,32
* likvidita 3. stupňa	0,70	→	0,71	←	0,65	→	0,7
Ukazovatele aktivity							
* doba obratu zásob	17	←	22	=	22	→	21
* doba inkasa krátk. pohľadávok	8	←	9	→	8	→	7
* doba splatnosti krátkod. záväzkov	47	←	59	←	60	=	60
ZBP - neobežný majetok podkapit.	2 934 934	→	2 894 798	←	3 629 457	←	3 767 025
ZBP - obežný majetok podkapit.	-2 391 887	→	-2 058 997	←	-2 659 531	←	-2 874 173
Index bonity B	0,84	←	0,74	←	0,67	→	0,83

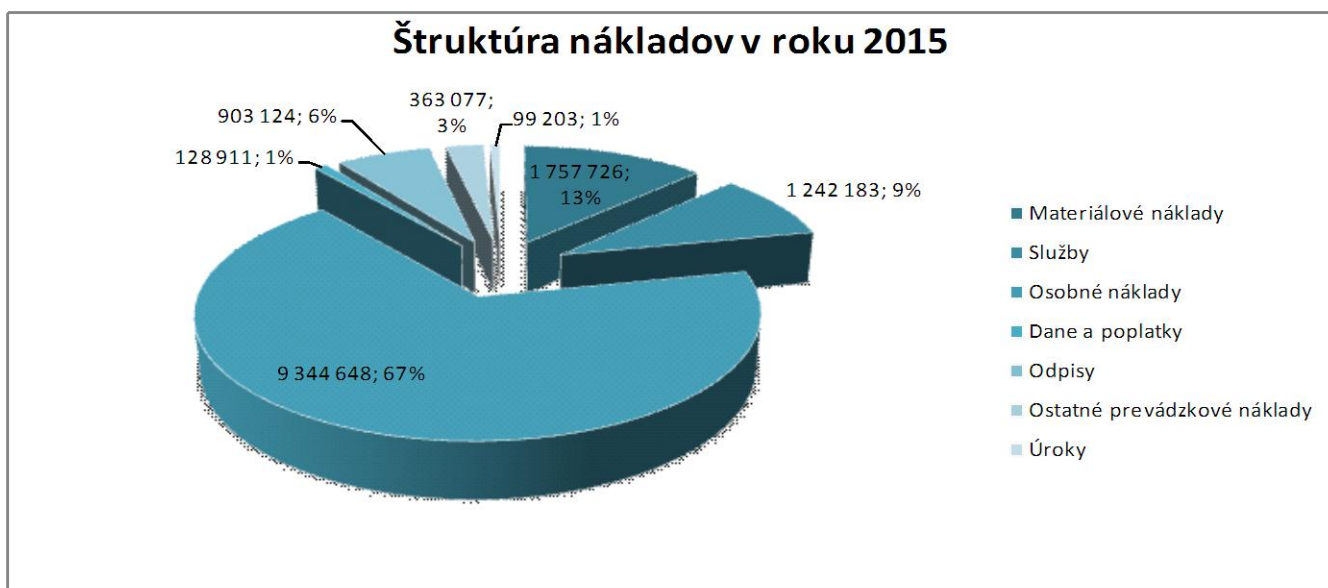
Tab.č. 4

Vývoj HV za roky 2011-2015					
Rok	2011	2012	2013	2014	2015
HV z hospodárskej činnosti	784 953	647 266	496 369	618 698	744 549
HV z finančnej činnosti	-257 179	-109 844	-180 711	-180 405	-196 794
HV z mimoriadnej činnosti	0	0	0	0	0
HV pred zdanením	527 774	537 422	315 658	438 293	547 785



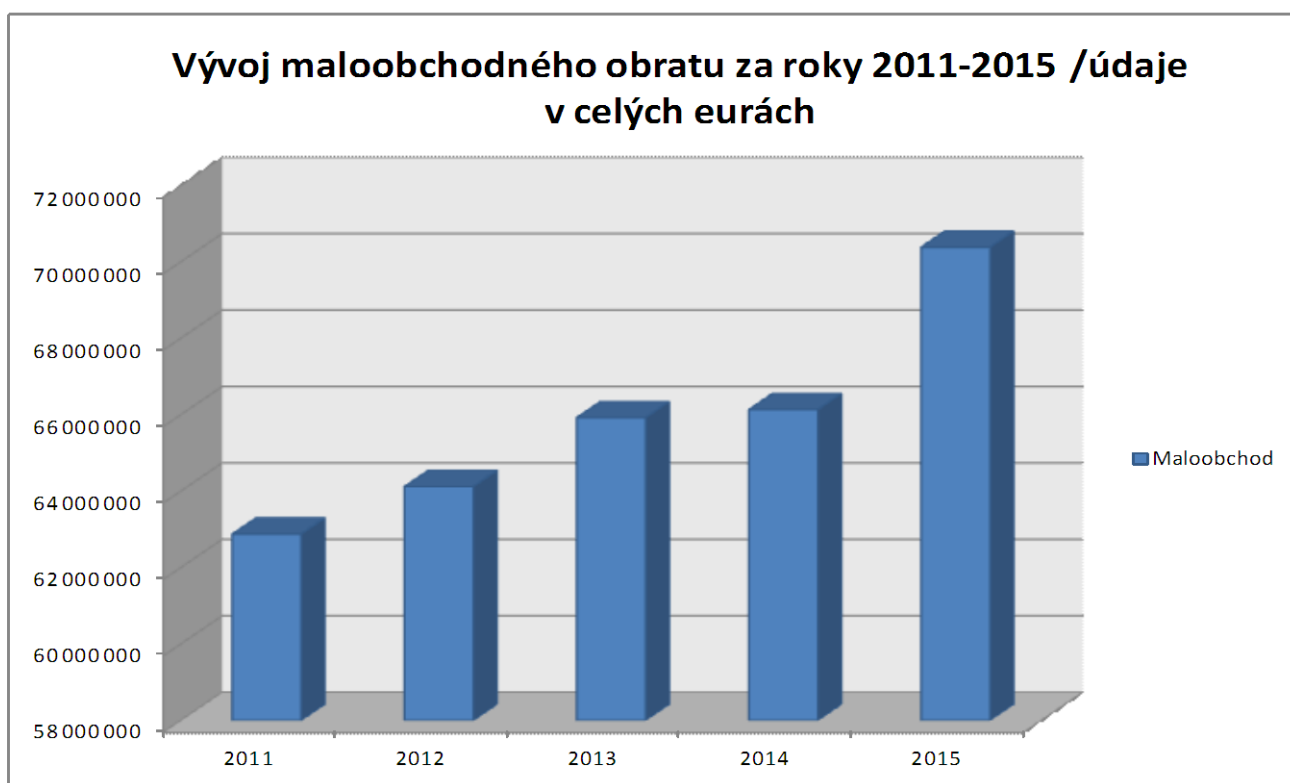
Tab.č. 5

Štruktúra nákladov v roku 2015	
Materiálové náklady	1 757 726
Služby	1 242 183
Osobné náklady	9 344 648
Dane a poplatky	128 911
Odpisy	903 124
Ostatné prevádzkové náklady	363 077
Úroky	99 203



Tab.č. 6

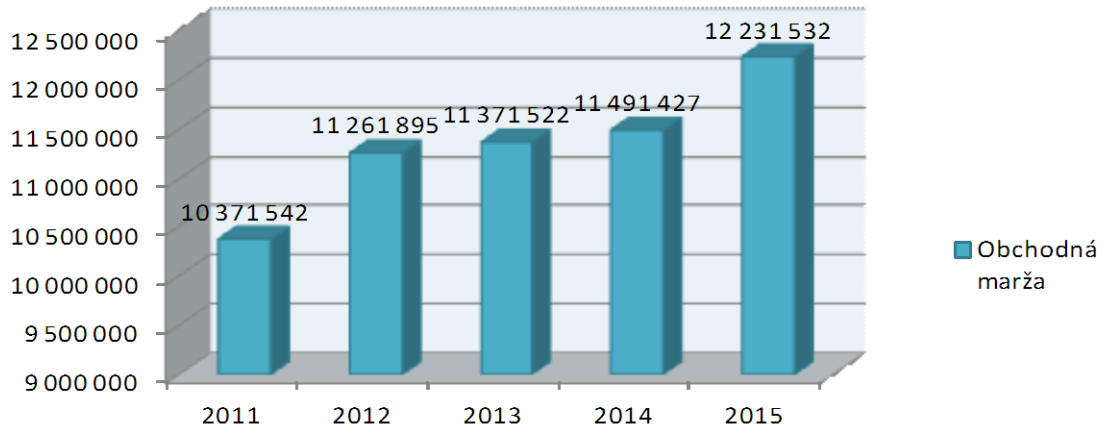
Vývoj maloobchodného obratu za roky 2011-2015					
Rok	2011	2012	2013	2014	2015
Maloobchod	62 875 369	64 118 877	65 921 175	66 132 851	70 382 045



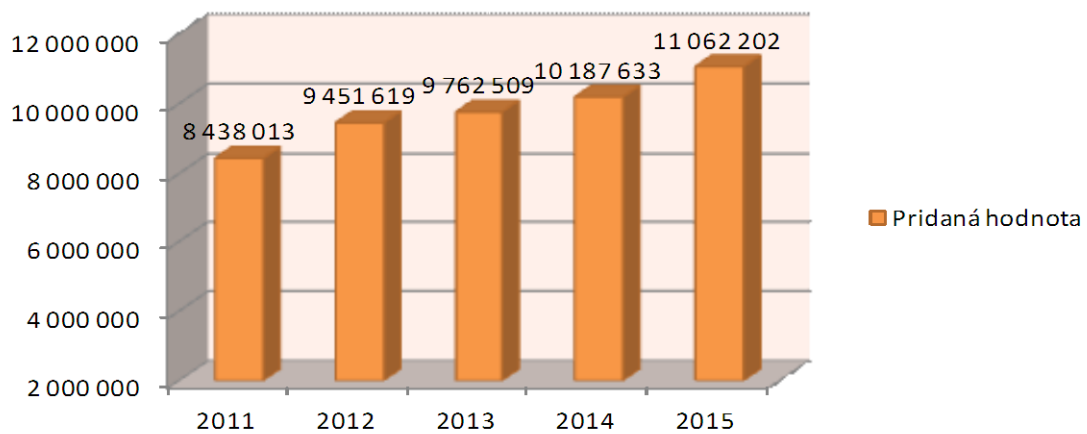
Tab.č. 7

Rok	2011	2012	2013	2014	2015
Obchodná marža	10 371 542	11 261 895	11 371 522	11 491 427	12 231 532
Pridaná hodnota	8 438 013	9 451 619	9 762 509	10 187 633	11 062 202
Pridaná hodnota na prac.	12 482	13 388	13 635	14 091	14 769

Obchodná marža /v celých eurách



Pridaná hodnota /v celých eurách



Pridaná hodnota na pracovníka

