



KAMEŇOLOMY s.r.o.

Priemyselná 5, 915 17 Nové Mesto nad Váhom
www.kamenolomy.sk

GRH

Výročná správa 2015



obsah

- 1. Príhovor konateľ'a spoločnosti**
- 2. Profil spoločnosti**
- 3. Orgány spoločnosti**
- 4. Organizačná štruktúra**
- 5. Vplyv činnosti spoločnosti na životné prostredie.**
- 6. Organizačná zložka v zahraničí.**
- 7. Náklady na výskum a vývoj.**
- 8. Výrobná činnosť**
- 9. Obchodná činnosť**
- 10. Investičná činnosť**
- 11. Ekonomické výsledky**
- 12. Ľudské zdroje**
- 13. Zámery spoločnosti na rok 2016**
- 14. Správa nezávislého audítora**
- 15. Príloha - kompletná účtovná zvierka k 31.12.2015**
- 16. Dodatok správy audítora**

Vážení spolupracovníci, vážení obchodní partneri,

ak by sme chceli krátko a výstižne vyhodnotiť rok 2015 z pohľadu vývoja hospodárstva SR, tak na to stačí veta : „Rok 2015 bol veľmi priaznivý“. V celom spektre sledovaných odvetví hospodárstva bol zaznamenaný medziročný nárast tržieb, počnúc priemyselnou výrobou, cez veľkoobchod, maloobchod, ubytovacie a reštauračné činnosti, dopravu a skladovanie a informačnými a komunikačnými technológiami končiac, napríklad priemysel zaznamenal nárast o 5,9%, rok predtým nárast o 3,7% ,ale nás samozrejme najviac zaujímajú dosiahnuté výsledky v stavebnej produkcii a tie sú po dlhých rokoch konečne pozitívne.

Za rok 2015 vzrástla stavebná produkcia medziročne o rekordných 17,9%, pričom predchádzajúcich šesť rokov klesala, napr. v roku 2014 pokles o 4,2%, v r.2013 o 5,4%, v r.2012 o 12,5%, aj preto je tento nárast vnímaný tak pozitívne a nádejne v celom stavebníctve. Rast bol podporený predovšetkým výstavbou infraštruktúry, kde bol nárast o viac ako 50%. Realizácii inžinierskych stavieb pomohli najmä štátne zákazky – výstavba nových diaľnic a ciest a aj úsilie štátu dočerpať prostriedky z eurofondov, do užívania bolo odovzdaných takmer 60 km diaľnic a rýchlostných ciest, podobný počet km bol naposledy odovzdaný do užívania v r. 2011.

Tento priaznivý vývoj sa ale neodrazil na cenách stavebných prác, ani na náraste cien stavebných materiálov, pokračoval tlak na dodávky materiálov v cenách z predchádzajúceho roku, najmä z dôvodov nulovej inflácie, klesajúcich cien energií, PHM, v odvetví dodávok kameniva pretrvávalo tvrdé konkurenčné prostredie. Pozitívom, aspoň z pohľadu našej spoločnosti, bolo zlepšenie platobnej disciplíny našich odberateľov, aj keď výrazne znížiť zmluvnú dobu splatnosti faktúr sa nám nepodarilo. Stále ale pretrváva vžitá nedôvera z obavy nezaplatenia faktúr, či už na našej strane ,alebo zo strany našich dodávateľov, čo sa odráža na snahe inkasovať platby vopred, alebo minimalizovať dobu

splatnosti, najmä pri nových obchodných partneroch, toto sa negatívne prejavuje pri plynulosti dodávok a ťažko predvídateľných celkových množstvách dodávaného tovaru a sortimentu.

Spoločnosť KAMEŇOLOMY, s.r.o. môže hodnotiť r.2015 ako jeden z najúspešnejších rokov v jej dvadsaťročnej histórii. Tržby za predaj dosiahli hodnotu 6,709 mil. EUR pri celkovom objeme 1,267 mil. ton predaného kameniva, v priemernej čistej predajnej cene 4,94 EUR/tona.

V porovnaní s predchádzajúcim rokom je to nárast o 23,8% v hodnote tovaru a 24,9% nárast predaného objemu kameniva, čistá predajná cena narástla o 0,02 EUR/tona. Dosiahnuté výsledky v obchodnej, ale aj výrobnej – 1,276 mil. ton, činnosti sú najlepšími v celej histórii spoločnosti.

Rozhodujúci podiel na dosiahnutých výsledkoch majú dodávky na výstavbu Rýchlostnej cesty R2-obchvatu Bánoviec nad Bebravou, kam sme dodali kamenivo v objeme 520 tis. ton, cca 98% dodané z výroby Mníchova Lehota, ale dobrým poznatkom je skutočnosť, že aj bez tejto stavby by spoločnosť dosiahla naplnenie rozpočtovaných objemov predaja-740 tis. ton.

V súvislosti s najviac predávaným sortimentom výrobkov sa nám nepodarilo dosiahnuť rozpočtovanú čistú predajnú cenu 5,14 EUR/tona, dosiahli sme priemer 4,94 EUR/tona. Ako v minulých rokoch sa najviac predávali výrobky - monozmesi kameniva frakcií 0/63, 0/100, 0/125, 0/32 v celkovom objeme 67%, pri týchto druhoch výrobkov, menej náročných na spracovanie, kvalitu, stále pôsobí značná konkurencia možných dodávateľov, čo negatívne ovplyvňuje dosiahnutie lepšej predajnej ceny.

Výroba tovaru v r.2015 dosiahla objem 1,276 mil. ton, medziročný nárast 31,2%, podobne ako v minulých rokoch bola výrobná činnosť podmienená plnením potrieb obchodu s dôrazom na nezvyšovanie stavu skládok hotových výrobkov. Mobilnými výrobnými zariadeniami sa vyprodukovalo 799 tis. ton, t.j. 62% celkovej produkcie, z toho

429 tis. ton vlastnými mobilnými zariadeniami a 370 tis. ton dodávateľskými mobilnými zariadeniami, vlastné mobilné zariadenie bolo nasadené výlučne vo výrobní Mníchova Lehota. Stacionárnymi výrobnými linkami bolo vyprodukovaných 388 tis. ton výrobkov, 88 tis. ton výrobkov bolo bez spracovania na výrobných zariadeniach expedovaných priamo z lomov. Výrobné náklady vo výške 3,14 EUR/tona predstavujú 15% pokles, o 0,57 EUR/tona, voči nákladom z r.2014, na tomto poklese sa výraznou mierou podieľal značný objem výroby na mobilných zariadeniach súbežne s poklesom cien energií a PHM.

Výrobňa Mníchova Lehota aj v uplynulom roku potvrdila svoju dominantnú úlohu v dosahovaní dobrých výsledkov v rámci celej spoločnosti, predajom 910 tis. ton dosiahla absolútne najlepší ročný výsledok jednotlivej výroby v celej histórii spoločnosti, jej podiel na celkovom predaji v tonách činí 71,8%, pri tržbách za výrobky 4,373 mil. EUR je to 65,2%-ný podiel. Ako v minulom roku opäť musím vysloviť poďakovanie vedúcemu výroby p. Fodrekovi a jeho kolektívu pracovníkov, vrátane pracovníkov Strediska mobilnej výroby, za úspešné zvládnutie náročných úloh pri výrobe a expedícii kameniva, vo viacerých dňoch roka dosahovala expedícia výrobkov až 7000 ton denne, v marci bol zaznamenaný denný priemer 5600 ton.

Dosiahnuté výsledky v obchode a výrobe sa samozrejme prejavili aj v konečných výsledkoch hospodárenia spoločnosti, pri celkových výnosoch 7,394 mil. EUR a nákladoch 5,702 mil. EUR dosiahla spoločnosť zisk pred zdanením 1,692 mil. EUR, čo je medziročný nárast o 1,053 mil. EUR.

Maržu zisku, pomer PBIT a celkového predaja sme zvýšili z vlaňajších 11,8% na 25,2%, pomer obchodno-prevádzkového kapitálu-TWC a 12-mesač.predaja sme znížili z 35,4% v r.2014 na 27,2% za r.2015, hodnotový ukazovateľ RONA-rentabilita čistých aktív narástla zo 7,7% v r.2014 na 19,8% za r.2015, veľmi dôležitým faktom bolo, že sme udržali dostatok peňažnej hotovosti, na vykrytie všetkých finančných potrieb spoločnosti, vrátane zafinancovania

investícií v objeme 570 tis. EUR, bez použitia cudzích finančných zdrojov.

Radosť z dosiahnutých výsledkov za uplynulý rok je umocnená aj pozitívami dosiahnutými v oblasti bezpečnosti pri práci, na našich pracoviskách sme nezaznamenali žiadny pracovný úraz ani mimoriadnu udalosť, či už v radoch našich vlastných zamestnancov ale aj zamestnancov našich dodávateľov a toto pozitívum je znásobené faktom, že tento stav bez úrazu sa nám darí udržiavať už od marca r.2008.Za tieto výsledky sa patrí vysloviť uznanie všetkým pracovníkom, počnúc výrobným riaditeľom, bezpečnostným technikom, vedúcimi výrobní a operátormi strojov a zariadení končiac .Naďalej musíme vyžadovať od pracovníkov na všetkých pracovných postoch dôsledné dodržiavanie predpisov a postupov v oblasti BOZ, pracovnej disciplíny ale aj v oblasti Kódexu obchodného správania CRH a súvisiacich politík.

Pre našu materskú spoločnosť CRH bol záver roka 2015 významný aj z hľadiska dokončenia jej historicky najväčšej transakcie-prevzatia časti aktív spoločností Lafarge S.A. a Holcim Ltd. v hodnote 6,5 miliárd EUR, vrátane klastra Holcim North Danube s podnikmi na Slovensku, v Maďarsku a Rakúsku, čím získala spoločnosť CRH veľmi silné postavenie v oblasti stavebných materiálov v danom regióne. Do divízie CRH North Danube je od 1.1.2016 začlenená aj naša spoločnosť KAMEŇOLOMY, s r.o. Už v októbri začala intenzívna spolupráca s našimi novými kolegami-partnermi z CRH SK Rohožník, a.s. na spracovávaní prehľadu a stratégie CRH ND Kameniva-CRH ND Aggregate General Overwiev a zároveň sa začali preverovať možnosti vzájomnej spolupráce-koordinácie v oblastiach obchodu s kamenivom, dopravy, energií, bezpečnosti a služieb. Od pokračovania tejto vzájomnej spolupráce očakávame najmä nárast obchodnej činnosti, nové zákazky cez koordináciu dopravy-vyťaženie oboma smermi, úsporu nákladov pri nákupe energií a PHM, náhradných dielov ,materiálov pre strojné zariadenia, nákladov za služby v oblasti kvality, bezpečnosti, právnych záležitostí.

Rok 2015 bol medzníkom-zlomom v negatívnom predchádzajúcom 6-ročnom vývoji stavebníctva na Slovensku a priniesol medziročný nárast 887 mil. EUR v stavebnej produkcii v tuzemsku v bežných cenách s celkovým ročným objemom 5,1485 miliardy EUR v tuzemsku. Prognózy pre stavebníctvo na rok 2016 dávajú predpoklad ďalšieho, miernejšieho rastu produkcie. Podľa analýzy slovenského stavebníctva je očakávaný nárast o 3,7%, nové zákazky sa očakávajú najmä v oblasti pozemného staviteľstva cez súkromné developerské projekty, najväčšia je rozbiehajúca sa stavba Jaguar Nitra, v oblasti inžinierskeho staviteľstva po minuloročnou boome nových zákaziek sa neočakávajú nové významné stavby. V regióne západného Slovenska by to ale mohlo byť zahájenie výstavby obchvatu Bratislavy s predpokladom vysokého objemu násypových materiálov.

Ako v predošlých rokoch pre našu spoločnosť budú mať dominujúci význam stavebné činnosti v dosahu našich výrobní, hlavnou úlohou je úspešná obchodná činnosť-sústavné monitorovanie trhu, stavebných zámerov, verejných súťaží a dôslednou cenotvorbou vytvárať predpoklady na ziskovosť celej spoločnosti. Osobitný dôraz-úsilie musíme vyvinúť pre zvýšenie portfólia zákazníkov pri výrobkoch pre hutnícky, sklársky a chemický priemysel, kde máme stále možnosti potencionálneho rastu objemov.

Záverom ďakujem všetkým zamestnancom, spolupracovníkom za vynaložené úsilie a zvládnutie náročných úloh úspešného roka, zvlášť Ing. Krajčehovej, Bc. Podolákovi, Ing. Salvianymu, ale aj JUDr. Majlingovi a p.Markovi Lowrymu z CRH Poland za pomoc a podporu, a želám nám všetkým veľa zdravia a pracovného elánu do nadchádzajúceho obdobia.

Peter Viskup
konateľ spoločnosti

2. Profil spoločnosti

2.1. Identifikačné údaje

Obchodné meno:	KAMEŇOLOMY, s.r.o.
Sídlo:	Priemyselná 5 915 17 Nové Mesto nad Váhom
Telefón:	032/7704 000
Fax:	032/7704 001
E-mail:	kamenolomy@kamenolomy.sk
Právna forma:	spoločnosť s ručením obmedzeným

IČO:	34 121 358
DIČ:	2020381407
Vznik firmy:	5.5.1995

2.2. Predmet činnosti

- výroba kovov a kovových výrobkov
- poskytovanie servisnej činnosti zariadení pre ťažbu, spracovanie a úpravu kameniva
- nákup, predaj a sprostredkovanie priemyselných, spotrebných a potravinárskych výrobkov a tovarov každého druhu v rozsahu voľnej živnosti
- vykonávať v k. ú. Beckov činnosť vykonávanú bankským spôsobom podľa § 3 pís. a/ cit. zákona v zmysle osvedčenia vydaného Obvodným bankským úradom v Prievidzi č.767/95 zo dňa 15.5.1995
- výroba a montáž zámkovej dlažby
- ťažba, výroba, spracovanie pieskovca a vápenca (rezanie, brúsenie, ručné mechanické a strojové opracovanie kameňa na obklady, dlažby, iné stavebné dekoračné prvky a ich montáž)
- výroba stavebných prvkov a betónu
- poskytovanie služieb v oblasti účtovníctva ,finančného a ekonomického poradenstva
- otváranka, príprava a dobývanie výhradných ložísk
- zriaďovanie, zabezpečovanie a likvidácia bankských diel a lomov
- úprava a zušľachtovanie nerastov vykonávané v súvislosti s ich dobývaním
- zriaďovanie a prevádzka odvalov, výsypiek a odkalísk pri činnostiach uvedených v písmenách a) až d)
- dobývanie ložísk nevyhradených nerastov vrátane úpravy a zušľachtovania nerastov vykonávaných v súvislosti s ich dobývaním, zabezpečovanie a likvidácia bankských diel a lomov, ako aj vyhľadávanie a ložiskový geologický prieskum nevyhradených nerastov

2.3. Spoločníci

Spoločníci	Podiel na základnom imaní		Hlasovacie práva
	EUR	v %	v %
CRH Europe Investment B.V.	173 605	99,43	99,43
Grupa Ozarów S.A.	996	0,57	0,57
	174 601	100	100

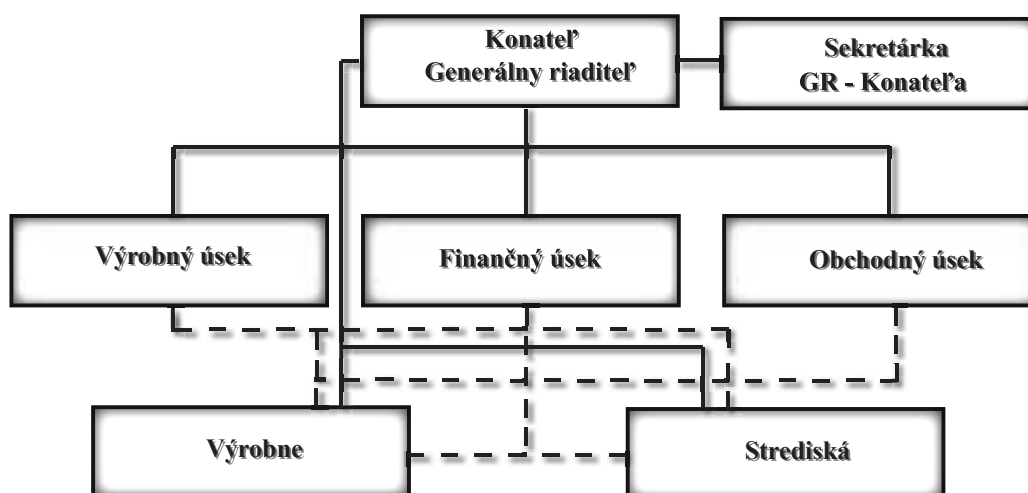
3. Orgány spoločnosti

Najvyšším orgánom spoločnosti Kameňolomy, s.r.o. je valné zhromaždenie.

Štatutárnym a výkonným orgánom je konateľ: Peter Viskup

Kontrolným orgánom spoločnosti je dozorná rada: Richmond Mark Lowry
Marta Zonik
JUDr. Peter Majling

4. Organizačná štruktúra spol. KAMEŇOLOMY, s.r.o.



5. Vplyv činnosti spoločnosti na životné prostredie.

Vedenie spoločnosti stanovilo environmentálnu politiku, ktorej hlavnou stratégiou je maximálna ochrana životného prostredia. V rámci ochrany životného prostredia sa spoločnosť zaviazala monitorovať a plniť všetky právne požiadavky, ktoré sú pre ňu záväzné a úzko spolupracovať a aktívne komunikovať so všetkými zainteresovanými stranami.

Spoločnosť sa neustále snaží zvyšovať efektívnosť ochrany životného prostredia. Na častiach výrobných zariadení sú nainštalované technické zariadenia zamerané na elimináciu prašnosti výrobného cyklu na najnižšiu možnú mieru. Spoločnosť má vypracované prevádzkové a havarijné poriadky a pravidelne organizuje školenia personálu za účelom predchádzania havarijného úniku škodlivých nebezpečných látok do prostredia. Na všetkých výrobných strediskách má platné povolenia na nakladanie s nebezpečným odpadom a tento odpad odovzdáva oprávneným organizáciám v súlade so zákonnými ustanoveniami a požiadavkami.

6. Organizačná zložka v zahraničí.

Spoločnosť nemá organizačnú zložku v zahraničí.

7. Náklady na výskum a vývoj.

V roku 2015 spoločnosť nevydala náklady na činnosť v oblasti výskumu a vývoja.

8. Výrobná činnosť

8.1. Výrobná činnosť

Spoločnosť KAMEŇOLOMY, s.r.o. vyrobila v roku 2015 výrobky z prírodného kameniva v celkovom objeme 1 275 887 ton.

V porovnaní s predošlým rokom 2014 (972 266 ton) je to nárast produkcie o 303 621 ton čo činí nárast o 31,2%.

V porovnaní s rokom 2013 (737 725 ton) je to nárast produkcie o 538 162 ton čo činí nárast až o 72,9%.

Spoločnosť KAMEŇOLOMY, s.r.o. v roku 2015 túto produkciu realizovala v 4 výrobníach pričom ich podiel z ročnej produkcie v tonách bol nasledovný:

Výrobňa	2015	2014	2013
ČAČHTICE	188 102 (14,7%)	161 236 (16.6%)	152 826 (20.7%)
HUBINA	85 933 (6,7%)	72 359 (7.4%)	95 823 (13.0%)
MNÍCHOVA LEHOTA	899 059 (70,5%)	700 079 (72.0%)	457 742 (62.0%)
JABLONICA	102 793 (8,1%)	38 592 (4.0%)	31 334 (4.3%)
Spolu za KAMEŇOLOMY s.r.o.	1 275 887 (100,0%)	972 266 (100.0%)	737 725 (100.0%)

Štruktúra celkovej produkcie v tonách v roku 2015 podľa procesu výroby na výrobných linkách (VL) a mimo nich bola nasledovná:

Výrobňa	Stacionárne VL	Vlastné Mobilné VL	Prenajaté Mobilné VL	Bez spracovania na VL	Spolu
ČAČHTICE	178 632	0	0	9 470	188 102
HUBINA	46 929	3 300	21 631	14 073	85 933
MNÍCHOVA LEHOTA	162 468	426 061	257 895	52 635	899 059
JABLONICA	0	0	90 839	11 954	102 793
Spolu za KAMEŇOLOMY s.r.o. (2015)	388 029 (30,4%)	429 361 (33,7%)	370 365 (29,0%)	88 132 (6,9%)	1 275 887 (100,0%)
Spolu za KAMEŇOLOMY s.r.o. (2014)	361 518 (37.2%)	383 548 (39.4%)	182 417 (18.8%)	44 783 (4.6%)	972 266 (100.0%)
Spolu za KAMEŇOLOMY s.r.o. (2013)	288 515 (39.1%)	196 669 (26.7%)	80 657 (10.9%)	171 884 (23.3%)	737 725 (100.0%)

Silný medziročný nárast produkcie bol spôsobený hlavne posilnením stavebných aktivít na stavbe rýchlostnej komunikácie R2 (obchvat Bánoviec nad Bebravou na úseku Ruskovce-Pravotice) a v blízkych regiónoch, hlavne v dosahu výroby Mníchova Lehota, ako aj celkovým posilnením stavebného priemyslu Slovenskej republiky. V oblasti produkcie pre chemicko-technologické účely došlo taktiež k udržaniu a miernemu posilneniu oproti predošlému roku 2014.

V roku 2015 sme zaznamenali v porovnaní s predošlým rokom 2014 viac ako 41% nárast u produkcie cez mobilné výrobné linky (vlastné aj prenajaté). Pričom na vlastných mobilných výrobných linkách sme vyrobili 429 361, čo je o cca 46 000 ton viac ako v predošlom roku. Mimo produkcie na vlastných mobilných výrobných linkách sme museli významne posilniť aj kapacity dodávateľských mobilných výrobných liniek, pričom tieto spracovali pre nás celkový objem 370 365 ton, čo predstavuje medziročný nárast produkcie na prenajatých mobilných zariadeniach cca 187 948 ton t.j. medziročný nárast o približne 103%.

Medziročne sme zaznamenali aj percentuálny nárast produkcie u výrobkov produkovaných cez stacionárne výrobné linky približne na úrovni 7% čo predstavuje nárast o cca 27 000 ton.

Stručný prehľad produkcie tovaru v rokoch 2007 – 2015:

	2007	2008	2009	2010	2011	2012	2013	2014	2015
ČAČHTICE									
Výroba celkom-tony	453 733	300 712	208 062	257 324	165 460	128 327	152 826	161 236	188 102
medziročný index produkcie %	27,4	-33,7	-30,8	23,7	-35,7	-22,4	19,1	5,5	16,7
Výroba - cez stac. VL	251 700	202 044	63 179	97 251	90 060	71 440	85 481	136 424	178 632
medziročný index produkcie %	25,6	-19,7	-68,7	53,9	-7,4	-20,7	19,7	59,6	30,9
Výroba 0/63 - 0/125 -celkom monofrakcie	204 496	107 670	138 284	150 686	69 349	49 387	43 065	82 445	102 321
medziročný index produkcie %	8,4	-47,3	28,4	9,0	-54,0	-28,8	-12,8	91,4	24,1
Výroba mobil.linky	168 177	84 736	138 284	149 049	68 297	53 643	38 261	21 243	0
medziročný index produkcie %	1217,9	-49,6	63,2	7,8	-54,2	-21,5	-28,7	-44,5	-100,0
Výroba LK, odval(predaj)	33 856	13 932	6 599	11 024	7 103	3244	29 084	3 569	9 470
medziročný index produkcie %	572,1	-58,8	-52,6	67,1	-35,6	-54,3	796,5	-87,7	165,3
HUBINA									
Výroba celkom-tony	151 098	155 501	66 237	116 187	72 119	87 634	95 823	72 359	85 933
medziročný index produkcie %	-6,9	2,9	-57,4	75,4	-37,9	21,5	9,3	-24,5	18,8
Výroba - cez stac. VL	107 039	86 956	61 038	76 885	59 016	48 871	47 647	45 319	46 929
medziročný index produkcie %	25,3	-18,8	-29,8	26,0	-23,2	-17,2	-2,5	-4,9	3,6
Výroba 0/63 - 0/100 -celkom monofrakcie	43 387	67 305	5 199	55 302	13 103	38 763	48 176	26 240	36 300
medziročný index produkcie %	-43,6	55,1	92,3	963,7	-76,3	195,8	24,3	-45,5	38,3
Výroba mobil.linky	0	26 093	0	18 248	0	0	15 158	0	24 931
medziročný index produkcie %	-	-	-100,0	-	-100,0	-	-	-100,00	-
Výroba LK, odval(predaj)	672	1 240	0	0	0	0	0	0	0
medziročný index produkcie %	-	84,5	-100,0	-	-	-	-	-	-
MNÍCH.LEHOTA									
Výroba celkom-tony	387 851	424 161	239 015	403 755	284 137	174 529	457 742	700 079	899 059
medziročný index produkcie %	-5,1	9,4	-43,6	68,9	-29,6	-38,6	162,3	52,9	28,4
Výroba - cez stac. VL	303 620	319 297	221 060	189 872	214 068	134 452	155 387	179 775	162 468
medziročný index produkcie %	-20,2	5,2	-30,8	-14,1	12,7	-37,2	15,6	15,7	-9,6
Výroba 0/63, 0/100, 0/125 -celkom monofrakcie (v 2015 aj 0/32)	154 384	141 159	29 957	180 130	73 036	25 841	147 677	484 875	612 019
medziročný index produkcie %	-0,4	-8,6	-78,8	501,3	-59,5	-64,6	471,5	228,3	26,2
Výroba mobil.linky	81 275	101 484	12 674	178 130	63 196	34 019	198 321	507 585	683 956
medziročný index produkcie %	242,0	24,9	-87,5	1305,5	-64,5	-46,2	483,0	161,0	34,7
Výroba LK, odval(predaj)	2 956	3 380	5 281	35 753	6 873	6 058	104 034	12 719	52 635
medziročný index produkcie %	-33,7	14,3	56,2	577,0	-80,8	-11,9	1 617,3	87,8	313,8
JABLONICA									
Výroba celkom-tony	91 056	186 362	99 239	110 267	94 317	38 319	31 334	38 592	102 793
medziročný index produkcie %	-	104,7	-46,7	11,1	-14,5	-59,4	-18,2	23,2	166,4
Výroba - cez stac. VL	56 516	138 426	38 256	49 512	42 694	0	0	0	0
medziročný index produkcie %	-	144,9	-72,4	29,4	-13,8	-100	-	-	-
Výroba 0/63 - 0/125 -celkom monofrakcie	29 402	35 711	15 996	14 733	50 052	25 807	1 663	10 768	52 109
medziročný index produkcie %	-	21,5	-55,2	-7,9	239,7	-48,4	-93,6	547,5	383,9
Výroba mobil.linky	17 959	35 671	21 161	5 190	50 052	36 941	25 586	37 137	90 839
medziročný index produkcie %	-	98,6	-40,7	-75,5	864,4	-26,2	-30,7	45,1	144,6
Výroba LK, odval, + skládky	16 581	12 265	39 822	55 565	1571	1 378	5 748	1 455	11 954
medziročný index produkcie %	-	-26,0	224,7	39,5	-97,2	-12,3	317,1	-74,7	721,6
Spolu za KAMEŇOLOMY, s.r.o.									
Výroba celkom-tony	1 083 738	1 066 736	612 553	887 533	616 033	428 809	737 725	972 266	1 275 887
medziročný index produkcie %	16,9	-1,6	-42,6	44,9	-30,6	-30,4	72,0	31,8	31,2
Výroba - cez stac. VL	718 875	746 723	383 533	413 520	405 838	254 763	288 515	361 518	388 029
medziročný index produkcie %	-10,6	3,9	-48,6	7,8	-1,9	-37,2	13,2	25,3	7,3
Výroba 0/63 - 0/125 -celkom monofrakcie	431 669	351 845	189 436	400 851	205 540	139 798	240 581	604 328	802 749
medziročný index produkcie %	2,6	-18,5	-46,2	111,6	-48,7	-32,0	72,1	151,2	32,8
Výroba mobil.linky	267 411	247 984	172 119	350 617	181 545	124 603	277 326	565 965	799 726
medziročný index produkcie %	632,2	-7,3	-30,6	103,7	-48,2	-31,4	122,6	104,1	41,3
Výroba LK, odval(predaj), skládky	54 065	30 817	51 702	102 342	15 547	10 680	138 866	44 783	88 132
medziročný index produkcie %	469,3	-43,0	67,8	97,9	-84,8	-31,3	1 200,2	-67,8	96,8

8.2. Výrobný program

Výrobný program spoločnosti v roku 2015 predstavoval 29 typov výrobkov z prírodného kameniva, z toho bolo 22 typov výrobkov certifikovaných a klasifikovaných podľa EN, 7 typov výrobkov klasifikovaných podľa STN.

8.3. BOZP

V roku 2015 nebol v našej spoločnosti registrovaný žiadny pracovný úraz, ani žiadna mimoriadna udalosť. V oblasti bezpečnosti sa riadime zákonom o BOZP č. 124/2006 a zavedenými 16 pravidlami záchrany života, vrátane zásad predchádzania smrteľným úrazom.

Bezpečnosť každého človeka pracujúceho v našej spoločnosti zostáva prioritou číslo jedna, pokračujeme v diskusiách zamestnancov, evidujeme bezpečnostné pozorovania. Bola vykonaná bezpečnostná kampaň 2015/16 pre našich zamestnancov a dodávateľov. Počas tejto kampane boli zamestnancom a dodávateľom premietnuté štyri DVD filmy s autentickými výpoveďami pracovníkov CRH, ktorý utrpeli vážne pracovné úrazy. Tieto úrazy boli podrobne rozoberané a prebehli diskusie, prečo došlo k týmto úrazom, kde porušili obeť úrazov bezpečnostné predpisy a postupy pri daných pracovných činnostiach.

Z tejto kampane vyplynuli aj pre našich pracovníkov a dodávateľov niektoré opatrenia. Nakladače a rýpadlá na našich výrobných boli opatrené CB-vysielačkami, ktoré sú kompatibilné s vysielacami nákladných vozidiel, ktoré expedujú materiál z našich výrobní, alebo vykonávajú technologickú dopravu suroviny a výrobkov priamo v lomoch. Dorozumievanie vodičov a strojníkov sa zjednodušilo a vodiči nákladných vozidiel tak zbytočne nevychádzajú z kabín kde je riziko ich ohrozenia vyššie.

Na výrobní Hubina bol vybudovaný nový objekt veľína pre obsluhu výrobných linky, v ktorom taktiež vznikol priestor aj pre novú kanceláriu SBS, čím sme zlepšili hygienické, sociálne a bezpečnostné parametre pre zamestnancov a dodávateľa SBS.

Na výrobní Mníchova Lehota sa začalo s kompletnou rekonštrukciou vnútorných priestorov sociálnej a administratívnej budovy. Kompletná rekonštrukcia bude dokončená v I. štvrtroku 2016 čím taktiež prispejeme k zlepšeniu hygienického a sociálneho štandardu pre našich zamestnancov a dodávateľov.

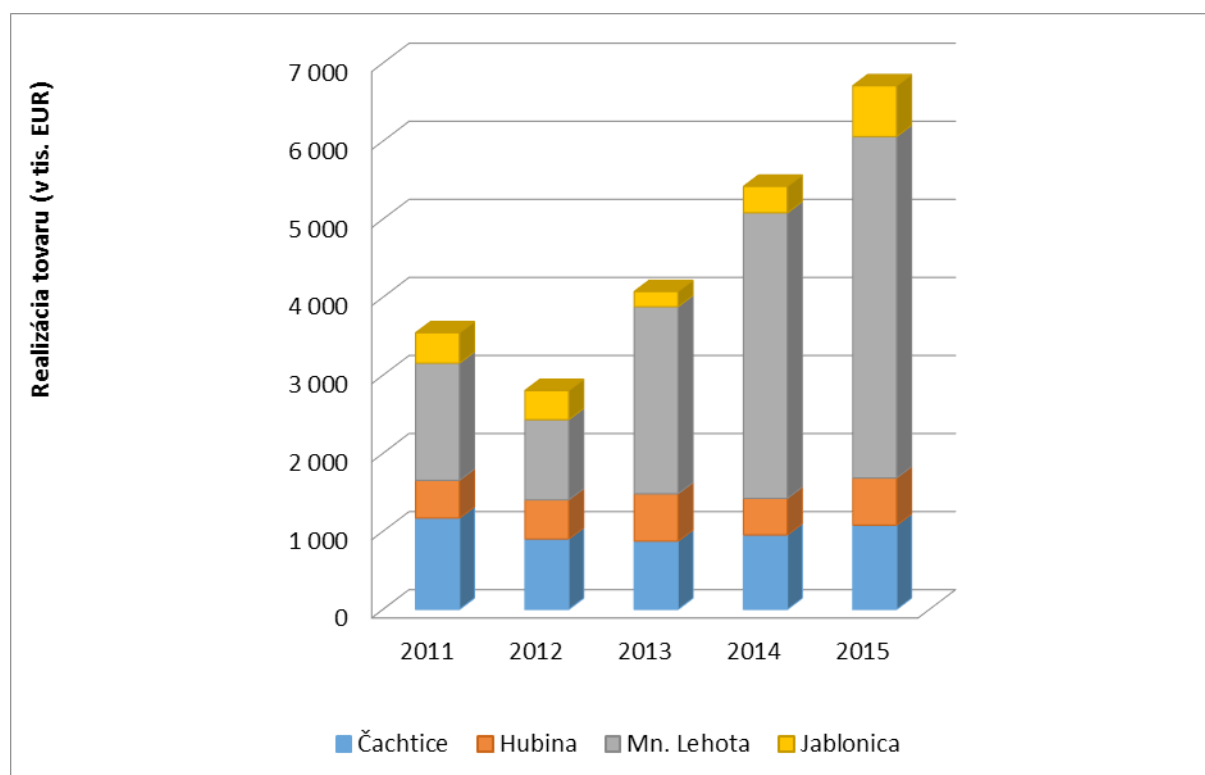
Naša spoločnosť bola podrobená internému auditu BOZP, kde komisia kontrolovala dodržiavanie bezpečnosti vyplývajúcej z platnej legislatívy slovenskej republiky a úloh skupiny CRH.

Taktiež naša spoločnosť bola podrobená externým bezpečnostným auditom zo strany dozorných obvodných bankských úradov z Bratislavy a Prievidze. Počas týchto auditov neboli zistené žiadne vážne porušenia predpisov. Všetky ostatné zistené nedostatky z týchto auditov boli v určených termínoch odstránené.

9. Obchodná činnosť

V uplynulom roku 2015 zostala dobrá výkonnosť stavebného sektora, ktorý jednoznačne najviac ovplyvňuje predaj našich výrobkov, na úrovni predchádzajúceho obdobia a navyše sa tento stav rozšíril aj do iných regiónov, kde sú lokalizované naše výrobné. Vďaka tomu, objem predaja hotových výrobkov stúpol na rekordnú úroveň v histórii firmy. Najväčším stavebným projektom bola nepochybne výstavba rýchlostnej cesty R2, Pravotice – Ruskovce, kde bolo zrealizovaných viac ako 41% z celkového predaja. Na dodávkach pre tento projekt sa najviac podieľala výrobná Mníchova Lehota. Potešujúce je, že všetky výrobné preplnili plánované úlohy na rok 2015 a spolupodielali sa takto na spoločnom výsledku. Za úspech považujeme potvrdenie objemov dodávok pre chemicko-technologické spracovanie, čo je výsledkom vyhovujúcej kvality požadovaných výrobkov. Celkovo sme dodali na tento účel 90 tis. ton vápenca a dolomitu z výrobní Čachtice a Hubina.

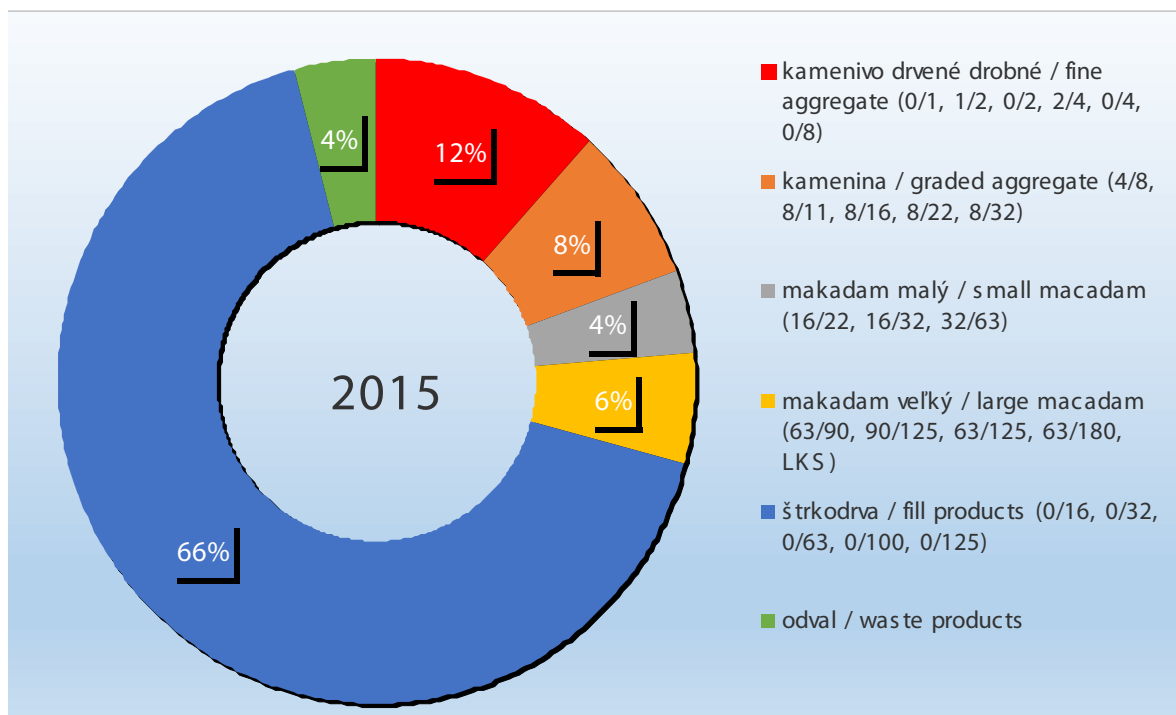
Tržby za predaj hotových výrobkov medziročne vzrástli o 23,8 % a dosiahli výšku 6 709,3 tis. EUR. V technických hodnotách sme v uplynulom roku zrealizovali 1 266,9 tis. ton hotových výrobkov. Obr. 1 znázorňuje vývoj tržieb za posledných päť rokov.



Obr. 1.: Vývoj realizácie tovaru

Vývoj priemernej predajnej ceny odrážal zloženie sortimentu výrobkov a v značnej miere predaj najväčšiemu odberateľovi – Inžinierskym stavbám, a.s. Košice, ktorému boli poskytnuté vďaka enormným objemom najvyššie zľavy. Predajná cena dosiahla úroveň 5,30 €/tona, čo je 3,6 % pod plánovanou výškou 5,50 €/tona.

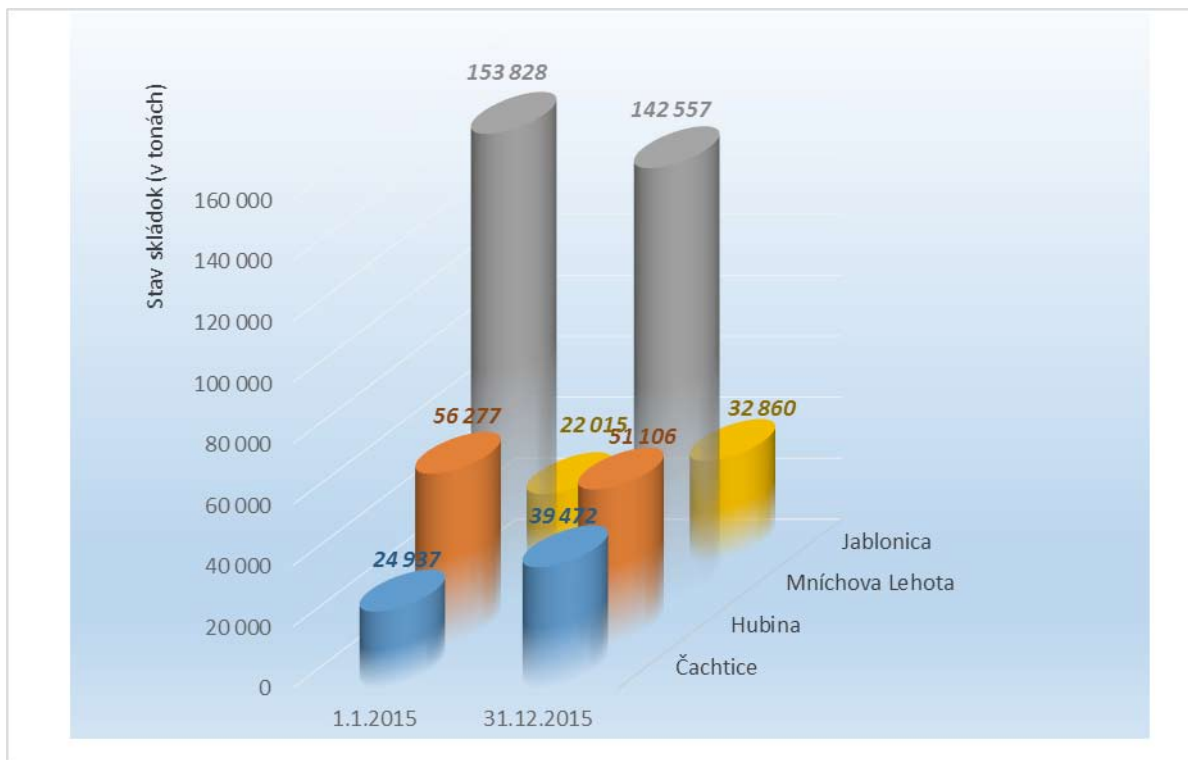
Graf na obrázku 2 znázorňuje zloženie produktovej škály v predaji za rok 2015 podľa typových skupín hotových výrobkov. Tu je vidieť významné zastúpenie štrkodry, ktorej podiel predstavoval až 67 % na celkovom predaji a najviac tak ovplyvnil výšku priemernej predajnej ceny.



Obr. 2.: Predaj podľa typových skupín výrobkov

Najúspešnejšou výrobňou spomedzi našich štyroch stredísk z pohľadu objemu predaja bola v uplynulom roku výrobná Mníchova Lehota, ktorá s objemom 910 tis. ton dosiahla 72 % podiel na celkovej realizácii tovaru. Ďalšími v poradí skončili strediská Čachtice so 14 %, Jablonica a Hubina so 7 % podielom.

Stav skládok hotových výrobkov v roku 2015 zaznamenal mierny nárast o 8,9 tis. ton, 3,5 % a k 31.12.2015 dosiahol úrovne 265 995 ton. Graf na obrázku 3 znázorňuje stavy skládok na začiatku a na konci sledovaného obdobia v jednotlivých strediskách.



Obr. 3.: Vývoj skládok hotových výrobkov v jednotlivých strediskách v roku 2015

Export hotových výrobkov dosiahol úrovne 518 tis. EUR, čo predstavuje 13,6 % nárast oproti minulému roku. Vývoz smeroval hlavne do Českej republiky. Priemerná predajná cena exportovaných výrobkov dosiahla hodnotu 7,35 € za tonu.

10. Investičná činnosť

V roku 2015 boli obstarané investície v celkovej výške 570 389 Eur na nasledovné účely:

- 341 550 Eur – pozemky Mníchova Lehota
- 13 000 Eur – pozemky Hubina
- 68 130 Eur – nakladač Mníchova Lehota
- 100 000 Eur – nakladač Čachtice
- 29 227 Eur – rekonštrukcia administratívnej budovy Nové Mesto nad Váhom
- 2 706 Eur – bunka pre SBS Hubina
- 5 790 Eur – spomaľovací pruh Mníchova Lehota
- 9 986 Eur - rekonštrukcia sociálnej budovy Mníchova Lehota. Investícia bude dokončená v roku 2016

11. Ekonomické výsledky

11.1. Výsledky hospodárenia

VV roku 2015 dosiahli tržby za vlastné výrobky hodnotu 6 709 285 Eur, čo bolo v porovnaní s predchádzajúcim rokom 2014 o 23,76 % viac. Uvedený nárast tržieb mal vplyv na dosiahnutý výsledok hospodárenia. V roku 2015 spoločnosť vykázala zisk po zdanení vo výške 1 314 558 Eur.

Podiel jednotlivých výrobní a stredísk na dosiahnutom hospodárskom výsledku spoločnosti uvádza tabuľka:

Výrobňa, stredisko	HV 2015 v EUR	HV 2014 v EUR
Čachtice	205 331	43 356
Hubina	-513	-7 492
Mníchova Lehota	1 656 548	933 200
Jablonica	11 102	-59 651
Stredisko všeobecnej réžie	-557 910	-594 470
SPOLU:	1 314 558	314 943

11.2. Finančná oblasť

V roku 2015 spoločnosť Kameňolomy s.r.o. uhrádzala v termínoch splatnosti všetky záväzky voči zamestnancom, poisťovniam, daňovému úradu, banke, leasingovým spoločnostiam a dodávateľom.

Pohľadávky z obchodného styku k 31.12.2015 boli v menovitej hodnote 1 249 874 Eur, dlhodobé 247 Eur. K uvedeným pohľadávkam sú vytvorené opravné položky vo výške 264 736 Eur, takže pohľadávky z obchodného styku netto k 31.12.2015 sú vo výške 985 385 Eur.

Pohľadávky z obchodného styku po lehote splatnosti boli v menovitej hodnote 383 368 Eur, netto 118 632 Eur.

Najvýznamnejší odberatelia roku 2015 :

Inžinierske stavby a.s. Košice, Cesty Nitra a.s. Nitra, VOD-EKO a.s Trenčín, Combin s.r.o. Banská Štiavnica, Cemmac a.s. Horné Srnie , PRESCOT s.r.o. Neporadza,

LADCE Betón s.r.o. Bratislava, FSTT s.r.o. Piešťany, SIPA GROUP s.r.o. Nové Mesto nad Váhom

Závazky z obchodného styku k 31.12.2015 voči dodávateľom dosiahli výšku 551 086 Eur, z toho po lehote splatnosti 230 184 Eur.

Medzi najväčších dodávateľov v roku 2015 patrili :

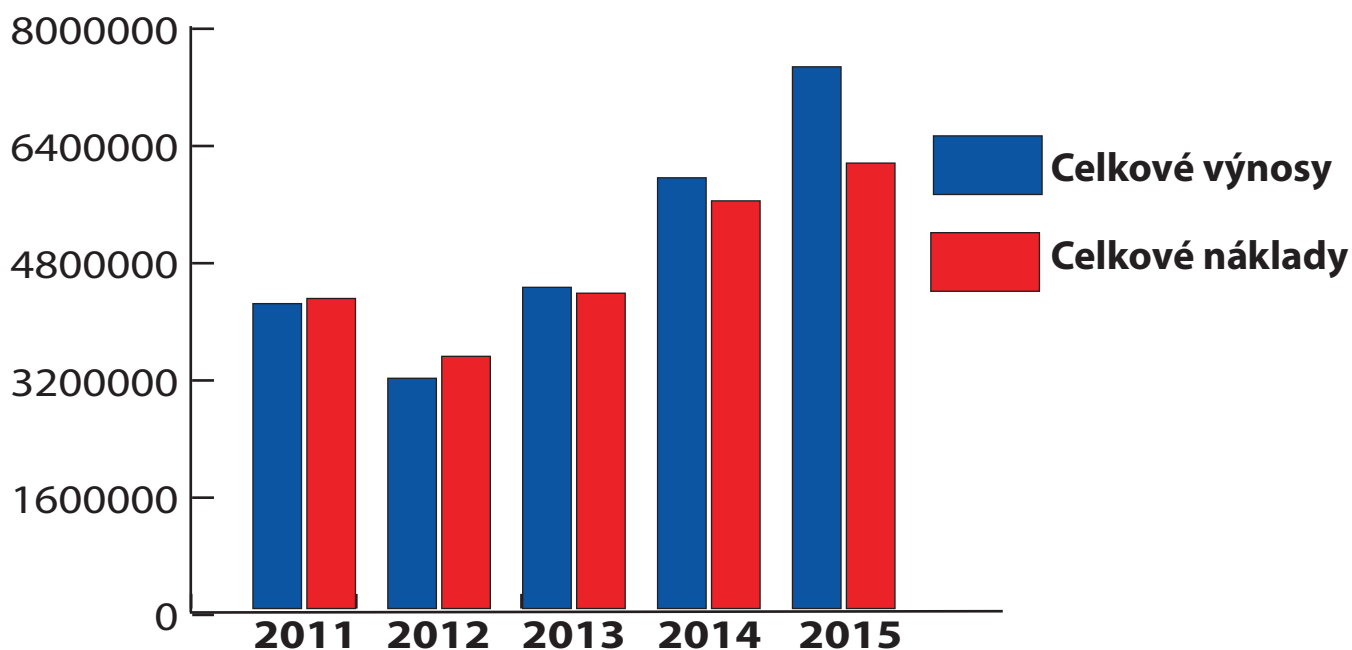
OMV Slovensko spol. s r.o. Bratislava, Austin Powder Slovakia s.r.o. Bratislava, LIKOL-SLOVAKIA, spol. s r.o. Holíč, MJM AUTODOPRAVA s.r.o. Trenčín, Appias s.r.o. Hrachovište, Zeppelin SK s.r.o. Banská Bystrica, Lumius Slovakia s.r.o. Žilina, Ascendum Stavebné Stroje Slovensko s.r.o. Bratislava

Dlhodobé pohľadávky tvoria záväzky zo sociálneho fondu 11 551 Eur a odložený daňový záväzok vo výške 17 225 Eur.

11.3. Návrh na rozdelenie zisku v Eur

Dosiahnutý výsledok hospodárenia v roku 2015	1 692 113
Daň z príjmov - splatná	395 041
- odložená	-17 486
Výsledok hospodárenia po zdanení	1 314 558
Rozdelenie:	
nerozdelený zisk minulých rokov	1 289 558
prídelenie do sociálneho fondu	25 000

11.4. Vývoj hospodárenia spoločnosti za posledných 5 rokov EUR



	2011	2012	2013	2014	2015
Celkové výnosy v EUR	4 161 733	3 142 926	4 384 311	5 879 524	7 394 448
Celkové náklady v EUR	4 231 975	3 442 445	4 303 949	5 564 581	6 079 890

SÚVAHA v celých eurách				
AKTÍVA (netto)		2013	2014	2015
	Spolu majetok	5 025 327	5 457 692	6 957 117
A.	Neobežný majetok	1 338 126	1 207 632	1 615 403
A.I.	Dlhodobý nehmotný majetok súčet r.06 až 13	0	0	0
A.I.1	Aktivované náklady na vývoj			
2.	Software			
3.	Oceniteľné práva			
4.	Goodwill			
5.	Ostatný dlhodobý nehmotný majetok	0	0	0
6.	Obstarávaný dlhodobý nehmotný majetok			
7.	Poskytnuté preddavky na dlhodobý nehmotný majetok			
A.II	Dlhodobý hmotný majetok súčet r. 15 až 23	1 338 126	1 207 632	1 615 403
A.II.1	Pozemky	479 804	480 744	835 294
2.	Stavby	372 823	334 195	333 690
3.	Samostatné hnutelné veci a súbory hnutelných vecí	449 298	362 464	413 940
4.	Pestovateľské celky trvalých porastov	0	0	0
5.	Základné stádo a ťažné zvieratá	0	0	0
6.	Ostatný dlhodobý hmotný majetok	18 332	30 229	27 409
7.	Obstarávaný dlhodobý hmotný majetok	17 869	0	5 070
8.	Poskytnuté preddavky na dlhodobý hmotný majetok	0	0	
9.	Opravná položka k nadobudnutému majetku	0	0	0
A.III	Dlhodobý finančný majetok r.25 až 32	0	0	0
A.III.1.	Podielové cenné papiere a podiely v prepojených úč. jednotkách	0	0	0
2.	Podielové cenné papiere a podiely s podielovou účasťou okrem v prepojených úč. jednotkách	0	0	0
3.	Ostatné realizovateľné cenné papiere a podiely	0	0	0
4.	Pôžičky prepojeným účtovným jednotkám	0	0	0
5.	Pôžičky v rámci podielovej účasti okrem prepojeným účtovným jednotkám	0	0	0
6.	Ostatné pôžičky	0	0	0
7.	Dlhové cenné papiere a ostatný dlhodobý finančný majetok	0	0	0
8.	Pôžičky a ostatný dlhodobý fin. majetok so zostatkovou dobou splatnosti najviac jeden rok	0	0	0
9.	Účty v bankách s dobou viazanosti dlhšou ako jeden rok	0	0	0
10.	Obstarávaný dlhodobý finančný majetok	0	0	0
11.	Poskytnuté preddavky na dlhodobý finančný majetok	0	0	0
B.	Obežný majetok r. 34+42+49+57	3 575 096	3 947 121	5 032 758
B.I	Zásoby súčet r. 35 až 41	1 407 534	1 282 330	1 354 503
B.I.1	Materiál	95 711	89 586	114 029
2.	Nedokončená výroba a polotovary	0	0	0
3.	Výrobky	0	0	0
4.	Zvieratá	1 311 823	1 192 744	1 240 474
5.	Tovar	0	0	0
6.	Poskytnuté preddavky na zásoby	0	0	0
B.II	Dlhodobé pohľadávky súčet r. 43 až 48	124 675	0	0
B.II.1.	Pohľadávky z obchodného styku	0	0	0
1.a.	Pohľadávky z obchodného styku voči prepojeným úč.jednotkám	0	0	0
1.b.	Pohľadávky z ob.styku v rámci podielovej účasti okrem pohľadávok voči prepojeným úč.jednotkám	0	0	0
1.c.	Ostatné pohľadávky z obchodného styku	0	0	0
2.	Čistá hodnota zákazky (316A)	0	0	0
3.	Ostatné pohľadávky voči prepojeným úč.jednotkám	0	0	0
4.	Ostatné pohľadávky v rámci podielovej účasti okrem pohľadávok voči prepojeným úč.jednotkám	0	0	0
5.	Pohľadávky voči spoločníkom, členom a združeniu	0	0	0
6.	Pohľadávky z derivátových operácií	0	0	0
7.	Iné pohľadávky	0	0	0
8.	Odlôžená daňová pohľadávka	124 675	0	0
B.III.	Krátkodobé pohľadávky súčet r. 50 až 56	1 085 623	1 233 995	985 966
B.II.1.	Pohľadávky z obchodného styku	1 075 636	1 232 338	985 385
1.a.	Pohľadávky z obchodného styku voči prepojeným úč.jednotkám	0	0	0
1.b.	Pohľadávky z ob.styku v rámci podielovej účasti okrem pohľadávok voči prepojeným úč.jednotkám	0	0	0
1.c.	Ostatné pohľadávky z obchodného styku	1 075 636	1 232 338	985 385
2.	Čistá hodnota zákazky (316A)	0	0	0
3.	Ostatné pohľadávky voči prepojeným úč.jednotkám	0	0	0

4.	Ostatné pohľadávky vrámci podielovej účasti okrem pohľadávok voči prepojeným úč.jednotkám	610	405	201
5.	Pohľadávky voči spoločníkom, členom a združeniu	0	0	0
6.	Sociálne poistenie	0	0	0
7.	Daňové pohľadávky a dotácie	9 377	0	0
8.	Pohľadávky z derivátových operácií	0	0	0
9.	Iné pohľadávky	0	1 252	380
B.IV	Krátkodobý finančný majetok	0	0	0
B.IV.1	Krátkodobý fin. majetok v prepojených úč. jednotkách	0	0	0
2.	Krátkodobý fin. majetok bez krátkodobého fin. majetku v prepojených úč. jednotkách v prepojených úč. jednotkách	0	0	0
3.	Vlastné akcie a vlastné obchodné podiely	0	0	0
4.	Obstarávaný krátkodobý finančný majetok	0	0	0
B.V.	Finančné účty súčet r.58 až 62	957 264	1 430 796	2 692 289
B.IV.1.	Peniaze	12 616	10 210	9 496
2.	Účty v bankách	944 648	1 420 586	2 682 793
C.	Časové rozlíšenie súčet r. 64 a 65	112 105	302 939	308 956
C.1.	Náklady budúcich období dlhodobé	0	254 914	275 868
2.	Náklady budúcich období krátkodobé	112 105	48 025	33 088
3.	Príjmy budúcich období dlhodobé	0	0	0
4.	Príjmy budúcich období krátkodobé	0	0	0

SÚVAHA v celých eurách				
	PASÍVA	2013	2014	2015
	Spolu vlastné imanie a záväzky	5 025 327	5 457 692	6 957 117
A.	Vlastné imanie	4 209 349	4 496 115	5 779 317
A.I.	Základné imanie súčet	174 601	174 601	174 601
A.I.1.	Základné imanie	174 601	174 601	174 601
2.	Zmena základného imania			0
3.	Pohľadávky za upísané vlastné imanie			0
A.II.	Emisné ážio			
A.III.	Ostatné kapitálové fondy	42 817	42 817	42 817
A.IV.	Zákonné rezervné fondy	17 460	17 460	17 460
A.IV.1	Zákonný rezervný fond a nedeliteľný fond	17 460	17 460	17 460
2.	Rezervný fond na vlastné akcie vlastné podiely	0	0	0
A.V.	Ostatné fondy zo zisku	748 069	35 661	35 661
A.V.I.	Štatutárne fondy	748 069	35 661	35 661
2.	Ostatné fondy	0	0	0
A.VI.	Oceňovacie rozdiely z precenenia súčet	-712 408	0	0
A.VI.1.	Oceňovacie rozdiely z precenenia majetku a záväzkov			0
2.	Oceňovacie rozdiely z kapitálových účastín	-712 408	0	0
3.	Oceňovacie rozdiely z precenenia pri splynutí a rozdelení			0
A.VII.	Výsledok hospodárenia minulých rokov r. 83+84	3 858 448	3 910 633	4 194 220
A.VII.1	Nerozdelený zisk minulých rokov	3 858 448	3 910 633	4 194 220
2	Neuhradená strata minulých rokov			
A.VIII.	Výsledok hospodárenia za účtovné obdobie po zadnení	80 362	314 943	1 314 558
B.	Záväzky	813 412	958 325	1 174 738
B.I.	Dlhodobé záväzky	4 775	44 437	28 776
B.I.1.	Dlhodobé záväzky z obchodného styku	0	0	0
1.a.	Záväzky z obchodného styku voči prepojeným úč. jednotkám			0
1.b.	Záväzky z obchodného styku v rámci podielovej účasti okrem záväzkom voči prepojeným úč. jednotkám			0
1.c.	Ostatné záväzky z obchodného styku			0
2.	Čistá hodnota zákazky			0
3.	Ostatné záväzky voči prepojeným úč. jednotkám			0
4.	Ostatné záväzky v rámci podielovej účasti okrem záväzkom voči prepojeným úč. jednotkám			0
5.	Ostatné dlhodobé záväzky			0
6.	Dlhodobé prijaté preddavky			0
7.	Dlhodobé zmenky na úhradu			0
8.	Vydané dlhopisy			0
9.	Záväzky zo sociálneho fondu	4 775	9 726	11 551
10.	Iné dlhodobé záväzky		0	0
11.	Dlhodobé záväzky z derivátových operácií		0	0
12.	Odložený daňový záväzok		34 711	17 225
B.II.	Dlhodobé rezervy	60 124	67 760	106 875
B.II.1	Zákonné rezervy			0
2.	Ostatné rezervy	60 124	67 760	106 875
B.III.	Dlhodobé bankové úvery			0
B.IV.	Krátkodobé záväzky	719 982	780 333	977 157
B.IV.1.	Záväzky z obchodného styku	558 265	445 019	551 086
1.a.	Záväzky z obchodného styku voči prepojeným úč. jednotkám	0	0	0
1.b.	Záväzky z obchodného styku v rámci podielovej účasti okrem záväzkom voči prepojeným úč. jednotkám	0	0	0
1.c.	Ostatné záväzky z obchodného styku	558 265	445 019	551 086
2.	Čistá hodnota zákazky	0	0	0
3.	Ostatné záväzky voči prepojeným úč. jednotkám	0	0	0
4.	Ostatné záväzky v rámci podielovej účasti okrem záväzkom voči prepojeným úč. jednotkám	0	0	0
5.	Záväzky voči spoločníkom a združeniu	0	0	0
6.	Záväzky voči zamestnancom	57 825	63 243	74 505
7.	Záväzky zo sociálneho zabezpečenia	40 827	45 742	60 655
8.	Daňové záväzky a dotácie	30 976	220 418	289 037
9.	Záväzky z derivátových operácií	0	0	0
10.	Iné záväzky	32 089	5 911	1 874
B.V.	Krátkodobé rezervy	27 239	64 817	61 066
B.V.I.	Zákonné rezervy	4 900	4 900	357
2.	Ostatné rezervy	22 339	59 917	60 709
B.VI.	Bežné bankové úvery	1 292	978	864

B.VII.	Krátkodobé finančné výpomoci	0	0	0
C.	Časové rozlíšenie	2 566	3 252	3 062
C.1.	Výdavky budúcich období dlhodobé	0	0	0
2.	Výdavky budúcich období krátkodobé	596	1 376	1 280
3.	Výnosy budúcich období dlhodobé	1 876	1 782	1 688
4.	Výnosy budúcich období krátkodobé	94	94	94

VÝKAZ ZISKOV A STRÁT v celých eurách				
	Položka	2013	2014	2015
*	Čistý obrat			6 716 468
**	Výnosy z hospodárskej činnosti spolu	4 384 201	5 879 298	7 393 325
I.	Tržby z predaja tovaru	36 747	0	7 183
II.	Tržby z predaja vlastných výrobkov	4 072 868	5 420 770	6 709 285
III.	Tržby z predaja služieb	65 583	66 948	145 777
IV.	Zmena stavu vnútroorganizačných zásob	-175 074	-119 079	47 730
V.	Aktivácia	0	0	0
VI.	Tržby z predaja dlhodobého majetku a materiálu	341 517	443 970	448 726
VII.	Ostatné výnosy z hospodárskej činnosti	42 560	66 689	34 624
**	Náklady na hospodársku činnosť spolu	4 291 651	5 232 145	5 695 477
A.	Náklady vynaložené na obstaranie predaného tovaru	24 940	0	3 706
B.	Spotreba materiálu, energie a ost. neskladovateľných dodávok	637 050	710 617	661 161
C.	Opravné položky k zásobám	0	0	0
D.	Služby	1 871 689	2 498 762	2 969 562
E.	Osobné náklady	1 070 599	1 208 699	1 359 506
E.1	Mzdové náklady	760 339	862 552	935 861
2.	Odmeny členom orgánov spoločnosti a družstva	0	0	0
3.	Náklady na sociálne zabezpečenie	279 114	309 604	340 982
4.	Sociálne náklady	31 146	36 543	82 663
F.	Dane a poplatky	103 870	110 109	110 062
G.	Odpisy a oprané položky dlhodob. nehmotného a dlhodob. hmotného invest. majetku	159 491	151 620	159 591
G.1	Odpisy dlhodob. nehmotného a dlhodob. hmotného invest. majetku	159 491	151 620	159 591
2.	Op. položky k dlhodob. nehmotného a dlhodob. hmotného invest. majetku	0	0	0
H.	Zostat. cena predaného dlhod. majetku a predaného materiálu	290 363	395 367	353 389
I.	Opravné položky k pohľadávkam	59 496	107 575	12 968
J.	Ostatné náklady na hospodársku činnosť	74 153	49 396	65 532
***	Výsledok hospodárenia z hospodárskej činnosti	92 550	647 153	1 697 848
*	Pridaná hodnota	1 466 445	2 159 260	3 275 546
**	Výnosy z finančnej činnosti spolu	110	226	1 123
VIII.	Tržby z predaja cenných papierov a podielov	0	0	0
IX.	Výnosy z dlhodobého finančného majetku súčet	0	0	0
IX.1	Výnosy z CP a podielov od prepojených úč. jednotiek	0	0	0
2.	Výnosy z CP a podielov v pod. účasti okrem prepojených úč. jednotiek	0	0	0
3.	Ostatné výnosy z CP a podielov	0	0	0
X.	Výnosy z krátkodobého finančného majetku súčet	0	0	0
X.1	Výnosy z krátkodobého fin. majetku od prepojených úč. jednotiek	0	0	0
X.2	Výnosy z krátkodobého fin. majetku v pod. účasti okrem prep. úč. jednotiek	0	0	0
XI.	Výnosové úroky	72	80	1 110
XI.1	Výnosové úroky od prepojených úč. jednotiek	0	0	0
XI.2	Ostatné výnosové úroky	72	80	1 110
XII.	Kurzové zisky	38	146	13
XIII.	Výnosy z precenenia CP a výnosy z derivátových operácií	0	0	0
XIV.	Ostatné výnosy z finančnej činnosti	0	0	0
**	Náklady na finančnú činnosť spolu	2 577	7 481	6 858
K.	Predané CP a podiely	0	0	0
L.	Náklady na krátkodobý finančný majetok	0	0	0
N.	Nákladové úroky	0	0	0
N.1	Nákladové úroky pre prepojené účtovné jednotky	0	0	0
2.	Ostatné nákladové úroky	0	0	0
O.	Kurzové straty	544	771	1 584
P.	Náklady na precenenie CP a náklady na derivátové operácie	0	0	0
Q.	Ostatné náklady na finančnú činnosť	2 033	6 710	5 274
***	Výsledok hospodárenia z finančnej činnosti	-2 467	-7 255	-5 735
****	Výsledok hospodárenia za účtovné obdobie pred zadaním	90 083	639 898	1 692 113
R.	Daň z príjmov z bežnej činnosti	9 721	324 955	377 555
R.1	Daň z príjmov splatná	10	165 569	395 041
2.	Daň z príjmov odložená	9 711	159 386	-17 486
S.	Prevod podielov na výsledku hospodárenia spoločníkom	0	0	0
***	Výsledok hospodárenia za účtovné obdobie po zdanení	80 362	314 943	1 314 558

Prehľad peňažných tokov v celých eurách
Nepriama metóda

Označenie	Obsah položky	2013	2014	2015
	Peňažné toky z prevádzkovej činnosti			
Z/S	Výsledok hospodárenia z bežnej činnosti pred zdanením daňou z príjmov (+/-)	90 083	639 898	1 692 113
A.1.	Nepeňažné operácie ovplyvňujúce hospodársky výsledok z bežnej činnosti pred zdanením daňou z príjmov (+/-)	155 404	-1 420 483	197 042
A.1. 1.	Odpisy dlhodobého nehmotného a dlhodobého hmotného majetku (+)	159 491	151 620	159 591
A.1. 3.	Odpis opravnej položky k nadobudnutému majetku (+/-)	0	0	0
A.1. 4.	Zmena stavu dlhodobých rezerv (+/-)	11 188	45 214	35 365
A.1. 5.	Zmena stavu opravných položiek (+/-)	58 352	-1 425 735	9 189
A.1. 6.	Zmena stavu položiek časového rozlíšenia nákladov a výnosov (+/-)	-50 061	-190 148	-6 207
A.1. 8.	Úroky účtované do nákladov (+)	0	0	0
A.1. 9.	Úroky účtované do výnosov (-)	-72	-80	-1 110
A.1. 10.	Kurzový zisk vyčísľaný k peň.pr. a peň.ekv ku dňu ku ktorému sa zostavuje úč. záv.		-146	-13
A.1. 11.	Kurzová strata vyčísľaná k peň.pr. a peň.ekv ku dňu ku ktorému sa zostavuje úč. záv.		8	0
A.1.12	Výsledok z predaja dlhodobého majetku, s výnimkou majetku, ktorý sa považuje za peňažný ekvivalent (+/-)	-23 494	-1 216	227
A.2.	Zmeny stavu pracovného kapitálu	-36 626	1 297 364	299 768
A.2. 1.	Zmena stavu pohľadávok z prevádzkovej činnosti (-/+)	-578 803	1 267 986	238 840
A.2. 2.	Zmena stavu záväzkov z prevádzkovej činnosti (+/-)	365 598	-95 825	133 101
A.2. 3.	Zmena stavu zásob (-/+)	176 579	125 203	-72 173
	Peňažné toky z prevádzkovej činnosti s výnimkou príjmov a výdavkov, ktoré sa uvádzajú osobitne v iných častiach prehľadu peňažných tokov (+/-), (súčet Z/S+A.1+A.2)	208 861	516 779	2 188 923
A.3.	Prijaté úroky, s výnimkou tých, ktoré sa začleňujú do finančných činností (+)	72	80	1 110
A.4.	Výdavky na zaplatené úroky, s výnimkou tých, ktoré sa začleňujú do investičných činností (-)	0	0	0
	Peňažné toky z prevádzkovej činnosti (+/-), súčet Z/S +A.1+A.6)	208 933	516 859	2 190 033
A.7.	Výdavky na daň z príjmov, s výnimkou tých, ktoré sa začleňujú do investičných alebo finančných činností (+/-)	25 166	-15	-331 319
A.7. 1.	Výdavky spojené so znížením soc. fondu v prípade, ak bol tvorený zo zisku (-)	-5 202	-23 225	-29 530
A	Čisté peňažné toky z prevádzkovej činnosti (+/-), súčet Z/S + A.1 až A.9)	228 897	493 619	1 829 184
	Peňažné toky z investičnej oblasti			
B.2	Výdavky na obstaranie dlhodobého hmotného majetku (-)	-76 815	-24 671	-570 389
B.5.	Príjmy z predaja dlhodobého hmotného majetku (+)	24 530	1 900	2 800
B.17	Výdavky mimoriadneho charakteru vzťahujúce sa k investičnej činnosti (-)	0	2 861	0
B	Čisté peňažné toky z investičnej činnosti (súčet B.1. až B.17)	-52 285	-19 910	-567 589
	Peňažné toky z finančnej činnosti			
C.2.3	Príjmy z úverov, ktoré účtovnej jednotke poskytla banka alebo pobočka zahraničnej banky, s výnimkou úverov, ktoré boli poskytnuté na zabezpečenie hlavného predmetu činnosti (+)	13 836	12 910	12 359
C.2.4.	Výdavky na splácanie úverov, ktoré účtovnej jednotke poskytla banka alebo pobočka zahraničnej banky, s výnimkou úverov, ktoré boli poskytnuté na zabezpečenie hlavného predmetu činnosti (+)	-13 875	-13 224	-12 473
C.2.8.	Príjmy z ostatných dlhodobých a krátkodobých záväzkov vyplývajúcich z finančnej činnosti, s výnimkou tých, ktoré sa uvádzajú osobitne v inej časti prehľadu peňažných tokov (+)	0	0	0
C.2.9	Výdavky na splácanie ostatných dlhodobých a krátkodobých záväzkov vyplývajúcich z finančnej činnosti, s výnimkou tých, ktoré sa uvádzajú osobitne v inej časti prehľadu peňažných tokov (-)	0	0	0
C	Čisté peňažné toky z finančnej činnosti (súčet C.2.)	-39	-314	-114
D	Čisté zvýšenie alebo čisté zníženie peňažných prostriedkov (+/-), súčet A+B+C)	176 573	473 395	1 261 481
E.	Stav peňažných prostriedkov a peňažných ekvivalentov na začiatku účtovného obdobia	780 691	957 564	1 430 796
F.	Stav peňažných prostriedkov a peňažných ekvivalentov na konci účtovného obdobia	957 264	1 430 659	2 692 276

12. Ľudské zdroje

V roku 2015 bol priemerný počet zamestnancov v spoločnosti 47 a boli vynaložené mzdové náklady vo výške 935 861 Eur.

Spoločnosť naďalej zabezpečovala odborný rozvoj zamestnancov prostredníctvom príslušných školení a permanentného preverovania znalostí.

V súlade s Kolektívnou zmluvou spoločnosť zabezpečila:

- vstupné a výstupné prehliadky zamestnancov, ako aj lekárske prehliadky v prípade obnovenia osvedčení a preventívne zdravotné prehliadky
- stravovanie zamestnancov, na ktoré v roku 2015 prispela zo sociálneho fondu sumou 4 549 Eur
- ochranné prostriedky podľa požiadaviek jednotlivých výrobní
- deputát zamestnancom vo forme vlastných výrobkov, v roku 2015v hodnote 5 700 Eur
- čerpanie sociálneho fondu na kultúrnu činnosť a regeneráciu pracovnej sily, vianočné, v roku 2015 tieto výdaje predstavovali 35 918 Eur

13. Zámery spoločnosti na rok 2016

V nasledujúcom roku je pre ďalší plynulý chod spoločnosti potrebné:

- naďalej zabezpečiť finančnú a ekonomickú stabilitu
- udržať regionálne obchodné vzťahy
- korigovať a permanentne sledovať nákladovú oblasť v celom spektre
- znížiť stav zásob hotových výrobkov
- udržať kvalitu výrobkov
- udržať dobré výsledky v bezpečnosti a ochrane zdravia pri práci
- zintenzívniť prístup k enviromentálnym otázkam

Spoločnosť má vypracovaný podrobný výhľadový plán na rok 2016.

Hlavné ukazovatele pre rok 2016 v tis. Eur:

Výnosy z hospodárskej činnosti	5 050
Náklady na hospodársku činnosť	4 270
z toho :	
- potreba materiálu a energie	570
- spotreba služieb	2 030
- osobné náklady	1 200
- dane a poplatky	60
- odpisy dlhodobého nehmotného a hmotného majetku	160
- zostatková cena predaného materiálu	200
- ostatné náklady na hospodársku činnosť	50
Náklady na finančnú činnosť	10
Výsledok hospodárenia za účtovné obdobie pred zdanením	770

14. Príloha - kompletná účtovná závierka k 31.12.2015

- Správa nezávislého auditora,
- Účtovná závierka podnikateľov v podvojnóm účtovníctve zostavená k 31.12.2015
- Poznámky individuálnej účtovnej závierky zostavenej k 31.12.2015

SPRÁVA NEZÁVISLÉHO AUDÍTORA

pre spoločníkov spoločnosti KAMEŇOLOMY, s.r.o., Nové Mesto nad Váhom

Uskutočnili sme audit priloženej účtovnej závierky spoločnosti KAMEŇOLOMY, s.r.o., Nové Mesto nad Váhom, ktorá obsahuje súvahu k 31. decembru 2015, výkaz ziskov a strát za rok končiaci k uvedenému dátumu, a poznámky, ktoré obsahujú súhrn významných účtovných zásad a účtovných metód a ďalšie vysvetľujúce informácie.

Zodpovednosť štatutárneho orgánu za účtovnú závierku

Štatutárny orgán je zodpovedný za zostavenie tejto účtovnej závierky, ktorá poskytuje pravdivý a verný obraz v súlade so Zákonom o účtovníctve č. 431/2002 Z.z. v znení neskorších predpisov (ďalej len „zákon o účtovníctve“) a za interné kontroly, ktoré štatutárny orgán považuje za potrebné pre zostavenie účtovnej závierky, ktorá neobsahuje významné nesprávnosti, či už v dôsledku podvodu alebo chyby.

Zodpovednosť audítora

Našou zodpovednosťou je vyjadriť názor k tejto účtovnej závierke na základe nášho auditu. Audit sme uskutočnili v súlade s medzinárodnými audítorskými štandardmi. Podľa týchto štandardov máme dodržiavať etické požiadavky, naplánovať a vykonať audit tak, aby sme získali primerané uistenie, že účtovná závierka neobsahuje významné nesprávnosti.

Súčasťou auditu je uskutočnenie postupov na získanie audítorských dôkazov o sumách a údajoch vykázaných v účtovnej závierke. Zvolené postupy závisia od úsudku audítora, vrátane posúdenia rizík významnej nesprávnosti v účtovnej závierke, či už v dôsledku podvodu alebo chyby. Pri posudzovaní tohto rizika audítora berie do úvahy interné kontroly relevantné na zostavenie účtovnej závierky v účtovnej jednotke, ktorá poskytuje poskytuje pravdivý a verný obraz, aby mohol vypracovať audítorské postupy vhodné za daných okolností, nie však na účely vyjadrenia názoru na účinnosť interných kontrol účtovnej jednotky. Audit ďalej zahŕňa zhodnotenie vhodnosti použitých účtovných zásad a účtovných metód a primeranosti účtovných odhadov, uskutočnených štatutárnym orgánom, ako aj vyhodnotenie celkovej prezentácie účtovnej závierky.

Sme presvedčení, že audítorské dôkazy, ktoré sme získali, poskytujú dostatočný a vhodný základ pre náš audítorský názor.

Názor

Podľa nášho názoru účtovná závierka poskytuje pravdivý a verný obraz finančnej situácie spoločnosti KAMEŇOLOMY, s.r.o., Nové Mesto nad Váhom k 31. decembru 2015 a výsledku jej hospodárenia za rok končiaci sa k uvedenému dátumu v súlade so zákonom o účtovníctve.

26. februára 2016

Selec, Slovenská republika

Audítorská spoločnosť
JCL AUDIT & CONSULTING, s.r.o.
91336 Selec 65
Obchodný register, Okresný súd Trenčín
Oddiel: Sro, vložka č. 10899/R
Licencia SKAu číslo 153



Cyreni cor
Zodpovedný audítora
Ing. Jolana Cagalincová
Licencia SKAu číslo 191
913 36 Selec 65

ÚČTOVNÁ ZÁVIERKA

podnikateľov v podvojnóm účtovníctve



zostavená k 3 1 . 1 2 . 2 0 1 5

Číselné údaje sa zarovnávajú vpravo, ostatné údaje sa píšú zľava. Nevypĺnené riadky sa ponechávajú prázdne.

Údaje sa vypĺňajú paličkovým písmom (podľa tohto vzoru), písacím strojom alebo tlačiarňou, a to čiernou alebo tmavomodrou farbou.

Á Ā B Ć Đ É F G H Í J K L M N O P Q R Š T Ú V X Ý Ž 0 1 2 3 4 5 6 7 8 9

Daňové identifikačné číslo 2 0 2 0 3 8 1 4 0 7 Čo 3 4 1 2 1 3 5 8 SK NACE 0 8 . 1 1 . 0	Účtovná závierka <input checked="" type="checkbox"/> nadna mimoriadna priebežná	Účtovná jednotka <input checked="" type="checkbox"/> malá veľká (<i>vyznačí sa x</i>)	Mesiac Rok Za obdobie od 1 2 0 1 5 do 1 2 2 0 1 5 Bezprostredne predchádzajúce obdobie od 1 2 0 1 4 do 1 2 2 0 1 4
--	--	--	--

Priložené súčasti účtovnej závierky

 Súvaha (Úč POD 1-01)
(v celých eurách)
 Výkaz ziskov a strát (Úč POD 2-01)
(v celých eurách)
 Poznámky (Úč POD 3-01)
(v celých eurách alebo eurcentoch)

Obchodné meno (názov) účtovnej jednotky

KAMEŇOLOMY, s. r. o.

Sídlo účtovnej jednotky

Ulica

PRIEMYSELNÁ

Číslo

Č . 5

PSČ

Obec

9 1 5 1 7 NOVÉ MESTO NAD VÁHOM

Označenie obchodného registra a číslo zápisu obchodnej spoločnosti

Telefónne číslo

faxové číslo

E-mailová adresa

Zostavená dňa:

0 8 . 0 2 . 2 0 1 6

Schválená dňa:

. . 2 0

Podpisový záznam štatutárneho orgánu účtovnej jednotky
alebo člena štatutárneho orgánu účtovnej jednotky alebo
podpisový záznam fyzickej osoby, ktorá je účtovnou jednotkou:

Záznamy daňového úradu

Miesto pre evidenčné číslo

Odtlačok prezentačnej pačierky daňového úradu



Druh číslo a	STRANA AKTÍV b	Číslo riadku c	Bežné účtovné obdobie		Bezprostredne predchádzajúce účtovné obdobie	
			1			2
			Brutto - časť 1 Korakcia - časť 2			Netto 3
	SPOLU MAJETOK r. 02 + r. 33 + r. 74	01	1 1 2 1 2 2 7 3	6 9 5 7 1 1 7		
			4 2 5 5 1 5 6	5 4 5 7 6 9 2		
A.	Neobežný majetok r. 03 + r. 11 + r. 21	02	5 6 0 5 8 2 3	1 6 1 5 4 0 3		
			3 9 9 0 4 2 0	1 2 0 7 6 3 2		
A.I.	Dlhodobý nehmotný majetok súčet (r. 04 až r. 10)	03	3 3 2 5	0		
			3 3 2 5	0		
A .1.	Aktivovane náklady na vývoj (012) - (073, 081A)	04	0	0		
			0	0		
2	Softvér (013) - (073, 081A)	05	3 3 2 5	0		
			3 3 2 5	0		
3	Oceniteľné práva (014) - (074, 081A)	06	0	0		
			0	0		
4	Goodwill (015) - (075, 081A)	07	0	0		
			0	0		
5	Ostatný dlhodobý nehmotný majetok (019, 01X) - (075, 07X, 081A)	08			0	
6	Obstarávaný dlhodobý nehmotný majetok (041) - (083)	08			0	
7	Peskytnuté predčavky na dlhodobý nehmotný majetok (051) - (085A)	10			0	
A.II.	Dlhodobý hmotný majetok súčet (r. 12 až r. 20)	11	5 6 0 2 4 9 8	1 6 1 5 4 0 3		
			3 9 8 7 0 9 5	1 2 0 7 6 3 2		
A .1.1.	Pozemky (021) - (082A)	12	8 3 5 2 9 4	8 3 5 2 9 4		
			0	4 8 0 7 4 4		
2	Stavby (021) - (081, 082A)	13	1 6 9 0 5 7 0	3 3 3 6 9 0		
			1 3 5 6 8 8 0	3 3 4 1 9 5		
3	Samostatné huteľné veci a súčty huteľných vecí (022) - (082, 082A)	14	3 0 1 4 5 3 7	4 1 3 9 4 0		
			2 6 0 0 5 9 7	3 6 2 4 6 4		



Druh- číslo a	STRANA AKTÍV b	Číslo riadku c	Bežné účtovné obdobie		Bezprostredne predchádzajúce účtovné obdobie	
			1	Brutto - časť 1		Netto 2
				Korakcia - časť 2		Netto 3
4	Heslovalistické celky trvalých pomerov (025) - (085, 092A)	15		0	0	
				0	0	
5	Základné stádo a tátoňa zvieratá (076) - (086, 087A)	16		0	0	
				0	0	
6	Ostatný dlhodobý hmotný majetok (029, 02X, 032) (033, 03X, 033A)	17		5 7 0 2 7	2 7 4 0 9	
				2 9 6 1 8	3 0 2 2 9	
7	Obstarávaný dlhodobý hmotný majetok (042) - (094)	18		5 0 7 0	5 0 7 0	
				0	0	
8	Poskytnuté prídavky na dlhodobý hmotný majetok (052) - (095A)	19		0	0	
				0	0	
9	Opravná položka k nadobudnutému majetku (+/- 037) +/- 038	20		0	0	
				0	0	
A.III.	Dlhodobý finančný majetok súčet (r. 22 až r. 32)	21		0	0	
				0	0	
A II 1.	Podielové cenné papiere a podiely v pripojených číslovočných jednotkách (061A, 062A, 063A) - (096A)	22		0	0	
				0	0	
2	Podielové cenné papiere a podiely s podielovou účasťou okrem pripojených číslovočných jednotkách (057A) - (095A)	23		0	0	
				0	0	
3	Ostatné realizovateľné cenné papiere a podiely (063A) - (095A)	24		0	0	
				0	0	
4	Pôžičky pripojeným číslovočným jednotkám (056A) - (096A)	25		0	0	
				0	0	
5	Pôžičky v rámci podielovej časti okrem pripojeným číslovočným jednotkám (056A) - (096A)	26		0	0	
				0	0	
6	Ostatné pôžičky (057A) - (096A)	27		0	0	
				0	0	
7	Dlhové cenné papiere a ostatný dlhodobý finančný majetok (065A, 069A, 069A) - (096A)	28		0	0	
				0	0	



Dovolenka a	STRANA AKTÍV b	číslo riadku c	Bežné účtovné obdobie		Bezprostredne predchádzajúce účtovné obdobie	
			1	Brutto - časť 1		Netto 2
				Korakcia - časť 2		Netto 3
8	Písňky a ostatný dlhodobý finančný majetok so zostatkovou dobou splatnosti najviac jedného roka (066A, 067A, 068A, 069A) - 006A7	28	0	0	0	
9	Účty v bankách s dôchodovou výplacou dlhodobé ako jeden rok (070A)	30	0	0	0	
10	Obstarávaný dlhodobý finančný majetok (043) - 095AV	31	0	0	0	
11	Poskytnuté prečísly na dlhodobý finančný majetok (053) - 095AV	32	0	0	0	
B.	Obežný majetok r. 34 + r. 41 + r. 53 + r. 56 + r. 71	33	5 2 9 7 4 9 4	5 0 3 2 7 5 8		
			2 6 4 7 3 6	3 9 4 7 1 2 1		
B.I.	Zásoby súčet (r. 35 až r. 40)	34	1 3 5 4 5 0 3	1 3 5 4 5 0 3		
			0	1 2 8 2 3 3 0		
B .1.	Material (112, 113, 11X) - 181, 18X	35	1 1 4 0 2 9	1 1 4 0 2 9		
			0	8 9 5 8 6		
2	Nedokončená výroba a polotovary vlastnej výroby (121, 122, 12X) - 182, 190, 19X	36	0	0	0	
			0	0	0	
3	Výrobky (123) - 194	37	1 2 4 0 4 7 4	1 2 4 0 4 7 4		
			0	1 1 9 2 7 4 4		
4	Zvieratá (124) - 195	38	0	0	0	
			0	0	0	
5	Inventar (122, 133, 13X, 139) - 196, 19X	39	0	0	0	
			0	0	0	
6	Poskytnuté prečísly na zásoby (314A) - 091AV	40	0	0	0	
			0	0	0	
B.II.	Dlhodobé pohľadávky súčet (r. 42 + r. 46 až r. 52)	41	2 4 7	0		
			2 4 7	0	0	
B.II.1.	Pohľadávky z obchodného styku súčet (r. 43 až r. 45)	42	2 4 7	0		
			2 4 7	0	0	



Druh číslo a	STRANA AKTÍV b	Číslo riadku c	Bežné účtovné obdobie		Bezprostredne predchádzajúce účtovné obdobie		
			1	Brutto - časť 1		Netto 2	Netto 3
				Korakcia - časť 2			
1 a	Pohľadávky z obchodného styku voči prepojaným účtovným jednotkám (311A, 312A, 313A, 314A, 315A, 31XA) - (391A)	42		0	0		
				0		0	
1 b	Pohľadávky z obchodného styku v rámci podielovej účasti okrem pohľadávok voči praxovým účtovným jednotkám (311A, 312A, 313A, 314A, 315A, 31XA) - (391A)	44		0	0		
				0		0	
1 c	Ostatné pohľadávky z obchodného styku (311A, 312A, 313A, 314A, 315A, 31XA) - (391A)	45		2 4 7	0		
				2 4 7		0	
2	Číslo hodnota zákazky (316A)	46		0	0		
				0		0	
3	Ostatné pohľadávky voči prepojaným účtovným jednotkám (351A) - (391A)	47		0	0		
				0		0	
4	Ostatné pohľadávky v rámci podielovej účasti okrem pohľadávok voči prepojaným účtovným jednotkám (361A) - (391A)	48		0	0		
				0		0	
5	Pohľadávky voči spoločnostiam, členom a združeniu (354A, 355A, 358A, 35XA) - (391A)	49		0	0		
				0		0	
6	Pohľadávky z dočasných operácií (373A, 376A)	50		0	0		
				0		0	
7	Iné pohľadávky (335A, 336A, 33XA, 371A, 374A, 375A, 378A) - (391A)	51		0	0		
				0		0	
8	Odložená daňová pohľadávka (381A)	52		0	0		
				0		0	
B.III.	Krátkodobé pohľadávky súčet (r. 54 + r. 58 až r. 65)	53		1 2 5 0 4 5 5	9 8 5 9 6 6		
				2 6 4 4 8 9		1 2 3 3 9 9 5	
B.III.1.	Pohľadávky z obchodného styku súčet (r. 55 až r. 57)	54		1 2 4 9 8 7 4	9 8 5 3 8 5		
				2 6 4 4 8 9		1 2 3 2 3 3 8	
1 a	Pohľadávky z obchodného styku voči prepojaným účtovným jednotkám (311A, 312A, 313A, 314A, 315A, 31XA) - (391A)	55		0	0		
				0		0	
1 b	Pohľadávky z obchodného styku v rámci podielovej účasti okrem pohľadávok voči praxovým účtovným jednotkám (311A, 312A, 313A, 314A, 315A, 31XA) - (391A)	56		0	0		
				0		0	



Druh- číslo a	STRANA AKTÍV b	Číslo řádku c	Bežné účtovné obdobie		Bezprostredne predchádzajúce účtovné obdobie		
			1			2	
			Brutto - časť 1 Korakcia - časť 2			Netto 3	
1 a.	Ostatné pohľadávky z obchodného styku (311A, 312A, 313A, 314A, 315A, 316A) - /391A/	57	1 2 4 9 8 7 4		9 8 5 3 8 5		
			2 6 4 4 8 9		1 2 3 2 3 3 8		
2	Čistá hodnota základky (316A)	58	0		0		
			0		0		
3	Ostatné pohľadávky voči prepojeným účtovným jednotkám (351A) - /391A/	59	0		0		
			0		0		
4	Čistá pohľadávka v rámci podielu účasti ostatní pohla- dávk voči prepojeným účtovným jednotkám (351A) - /391A/	60	2 0 1		2 0 1		
			0		4 0 5		
5	Pohľadávky voči spoločným členom a zariadeniam (351A, 355A, 356A, 357A, 358A) - /391A/	61	0		0		
			0		0		
6	Sociálne poistenie (336A) - /391A/	62	0		0		
			0		0		
7	Daňové pohľadávky a náklady (341, 342, 343, 345, 346, 347) - /391A/	63	0		0		
			0		0		
8	Pohľadávky z derivátových operácií (373A, 373B)	64	0		0		
			0		0		
9	Iné pohľadávky (335A, 337A, 371A, 374A, 375A, 376A) - /391A/	65	3 8 0		3 8 0		
			0		1 2 5 2		
B.IV.	Krátkodobý finančný majetok súčet (r. 67 až r. 70)	66	0		0		
			0		0		
B.V.1.	Krátkodobý finančný majetok v prepoje- ných účtovných jednotkách (251A, 253A, 255A, 257A, 259A) - /291A, 293A/	67	0		0		
			0		0		
2	Krátkodobý finančný majetok bez krátkodobé- ho finančného majetku v prepojených účtov- ných jednotkách (261A, 263A, 265A, 267A, 269A) - /291A, 293A/	68	0		0		
			0		0		
3	Vlastné akcie a vlastné obchodné podielky (252)	69	0		0		
			0		0		
4	Obsluhovaný krátkodobý finančný majetok (259, 314A) - /291A/	70	0		0		
			0		0		



Označenie a	STRANA AKTÍV b	Číslo riadku c	Bežné účtovné obdobie		Bezprostredne predchádzajúce účtovné obdobie	
			1	Brutto - časť 1		Netto 2
				Korakcia - časť 2		Netto 3
B.V.	Finančné účty r. 72 + r. 73	71	2 6 9 2 2 8 9	2 6 9 2 2 8 9		
			0		1 4 3 0 7 9 6	
B.V.1.	Ponicezo (711, 713, 21X)	72	9 4 9 6	9 4 9 6		
			0		1 0 2 1 0	
2	Účty v bankách (221A, 22X, +/ 261)	73	2 6 8 2 7 9 3	2 6 8 2 7 9 3		
			0		1 4 2 0 5 8 6	
C.	Čakova rozlíšenie súčet (r. 75 až r. 78)	74	3 0 8 9 5 6	3 0 8 9 5 6		
			0		3 0 2 9 3 9	
C.1.	Náklady budúcich období - sľadené (301A, 302A)	75	2 7 5 8 6 8	2 7 5 8 6 8		
			0		2 5 4 9 1 4	
2	Náklady budúcich období - krátkodobé (301A, 302A)	76	3 3 0 8 8	3 3 0 8 8		
			0		4 8 0 2 5	
3	Príjmy budúcich období - sľadené (305A)	77	0	0	0	
			0		0	
4	Príjmy budúcich období - krátkodobé (305A)	78	0	0	0	
			0		0	
Označenie a	STRANA PASÍV b	Číslo riadku c	Bežné účtovné obdobie 4		Bezprostredne predchádzajúce účtovné obdobie 5	
	SPOLU VLASTNÉ IMANIE A ZÁVÄZKY r. 80 + r. 101 + r. 141	79	6 9 5 7 1 1 7		5 4 5 7 6 9 2	
A.	Vlastné imanie r. 81 + r. 85 + r. 86 + r. 87 + r. 80 + r. 83 + r. 97 + r. 100	80	5 7 7 9 3 1 7		4 4 9 6 1 1 5	
A.I.	Základné imanie - súčet (r. 82 až r. 84)	81	1 7 4 6 0 1		1 7 4 6 0 1	
A.1.	1. Základné imania (411 alebo +/- 481)	82	1 7 4 6 0 1		1 7 4 6 0 1	
	2. Zmena základného imania +/- 418	83	0		0	
	3. Pohľadavky za upísané vlastné imanie (+/353)	84	0		0	
A.II.	Emisné ážio (412)	85	0		0	
A.III.	Ostatne kapitálové fondy (413)	86	4 2 8 1 7		4 2 8 1 7	
A.IV.	Zákonné rezervné fondy r. 88 + r. 80	87	1 7 4 6 0		1 7 4 6 0	
A.V.	Zákonný rezervný fond a neďeliteľný fond (417A, 418, 421A, 422)	88	1 7 4 6 0		1 7 4 6 0	
	2. Rezervný fond na vlastné akcie a vlastné podielky (417A, 421A)	89	0		0	



Číslo riadku a	STRANA PASÍV b	Číslo riadku c	Bežné účtovné obdobie 4					Bezprostredne predchádzajúce účtovné obdobie 5								
A.V.	Ostatné fondy zo zisku r. 91 + r. 92	90	3	5	6	6	1	3	5	6	6	1				
A.V.1.	Štatutárne fondy (423, 42X)	91	3	5	6	6	1	3	5	6	6	1				
	2. Ostatné fondy (427, 42X)	92					0					0				
A.VI.	Oceňovacia rozdiely z presnenia súčet (r. 94 až r. 96)	93					0					0				
A.V.1.	Oceňovacie rozdiely z presnenia majetku a záväzkov (+/- 414)	94					0					0				
	2. Oceňovacie rozdiely z kapitálových účinov (+/- 415)	95					0					0				
	3. Oceňovacie rozdiely z presnenia pri zlúžení, splnutí a rozdelení (+/- 416)	96					0					0				
A.VII.	Výsledok hospodárenia minulých rokov r. 98 + r. 99	97	4	1	9	4	2	2	0	3	9	1	0	6	3	3
A.VII.1.	Narozdelený zisk minulých rokov (429)	98	4	1	9	4	2	2	0	3	9	1	0	6	3	3
	2. Neuhradená strata minulých rokov (429)	99							0							0
A.VIII.	Výsledok hospodárenia za účtovné obdo- bie po zdanení (r. 01 - (r. 81 + r. 85 + r. 88 + r. 87 + r. 90 + r. 93 + r. 97 + r. 101 + r. 141)	100	1	3	1	4	5	5	8	3	1	4	9	4	3	
B.	Záväzky r. 102 + r. 118 + r. 121 + r. 122 + r. 136 + r. 138 + r. 140	101	1	1	7	4	7	3	8	9	5	8	3	2	5	
B.1.	Dlhodobé záväzky súčet (r. 103 + r. 107 až r. 117)	102	2	8	7	7	6			4	4	4	3	7		
B.1.1.	Dlhodobé záväzky z obchodného styku súčet (r. 104 až r. 106)	103					0							0		
	1.a. Záväzky z obchodného styku voči prepojeným účtovným jednotkám (371A, 475A, 476A)	104					0							0		
	1.b. Záväzky z obchodného styku vrátane podie- lu účasti v rámci záväzkov voči prepojeným účtovným jednotkám (327A, 476A, 476A)	105					0							0		
	1.c. Ostatné záväzky z obchodného styku (327A, 475A, 476A)	106					0							0		
	2. Čísla hodnôt zakazky (316A)	107					0							0		
	3. Oddelené záväzky voči prepojeným účtovným jednotkám (471A, 47XA)	108					0							0		
	4. Ostatné záväzky vrátane podielovej účasti v rámci záväzkov voči prepojeným účtovným jednotkám (477A, 47XA)	109					0							0		
	5. Ostatné dlhodobé záväzky (479A, 47XA)	110					0							0		
	6. Dlhodobé priaté preobavky (475A)	111					0							0		
	7. Dlhodobé znenky na Chracu (478A)	112					0							0		
	8. Vydané dlhopisy (473A/ 4255A)	113					0							0		
	9. Záväzky zo sociálneho fondu (472)	114	1	1	5	5	1			9	7	2	6			
	10. Iné dlhodobé záväzky (326A, 372A, 474A, 47XA)	115					0							0		
	11. Dlhodobé záväzky z doručitých operácií (373A, 377A)	116					0							0		
	12. Oddelený daňový záväzok (481A)	117	1	7	2	2	5			3	4	7	1	1		



Číslo čiarok	STRANA PASÍV	Číslo riadku	Bežné účtovné obdobie	Bezprostredne predchádzajúce účtovné obdobie
a	b	c	4	5
B.II.	Dlhodobé rezervy r. 119 + r. 120	118	1 0 6 8 7 5	6 7 7 6 0
B.II.1.	Zákonné rezervy (45 ¹ A)	119	0	0
2.	Ostatné rezervy (458A, 45XA)	120	1 0 6 8 7 5	6 7 7 6 0
B.III.	Dlhodobé bankové úvery (461A, 46XA)	121	0	0
B.IV.	Krátkodobé záväzky súčet (r. 123 + r. 127 až r. 135)	122	9 7 7 1 5 7	7 8 0 3 3 3
B.IV.1.	Záväzky z obchodného styku súčet (r. 124 až r. 126)	123	5 5 1 0 8 6	4 4 5 0 1 9
1.a.	Záväzky z obchodného styku voči prepojeným účtovným jednotkám (321A, 322A, 324A, 325A, 328A, 32XA, 475A, 478A, 478A, 47XA)	124	0	0
1.b.	Záväzky z obchodného styku voči príslušnej účasťi s ostatnými prepojenými účtovnými jednotkami (321A, 322A, 324A, 325A, 328A, 32XA, 475A, 478A, 478A, 47XA)	125	0	0
1.c.	Ostatné záväzky z obchodného styku (321A, 322A, 324A, 325A, 328A, 32XA, 475A, 478A, 478A, 47XA)	126	5 5 1 0 8 6	4 4 5 0 1 9
2.	Číslo hocihola zákazky (316A)	127	0	0
3.	Ostatné záväzky voči prepojeným účtovným jednotkám (33 ¹ A, 36XA, 471A, 47XA)	128	0	0
4.	Ostatné záväzky v rámci podielovej účasti na iných záväzkoch voči prepojeným účtovným jednotkám (56 ¹ A, 56XA, 47 ¹ A, 47XA)	129	0	0
5.	Záväzky voči spo. podnikom a zariadeniu (334, 365, 365, 367, 368, 368A, 478A, 479A)	130	0	0
6.	Záväzky voči zamestnancom (331, 332, 33X, 479A)	131	7 4 5 0 5	6 3 2 4 3
7.	Záväzky zo sociálneho poistenia (336A)	132	6 0 6 5 5	4 5 7 4 2
8.	Daňové záväzky a poplatky (34 ¹ , 342, 343, 345, 346, 347, 34X)	133	2 8 9 0 3 7	2 2 0 4 1 8
9.	Záväzky z odvíjateľných operácií (373A, 377A)	134	0	0
10.	iné záväzky (372A, 375A, 474A, 475A, 476A, 47XA)	135	1 8 7 4	5 9 1 1
B.V.	Krátkodobé rezervy r. 137 + r. 138	136	6 1 0 6 6	6 4 8 1 7
B.V.1.	Zákonné rezervy (323A, 451A)	137	3 5 7	4 9 0 0
2.	Ostatné rezervy (323A, 32X, 453A, 45XA)	138	6 0 7 0 9	5 9 9 1 7
B.VI.	Bežné bankové úvery (221A, 231, 232, 23X, 461A, 46XA)	139	8 6 4	9 7 8
B.VII.	Krátkodobé finančné výpomoci (241, 249, 24X, 473A, /-(255A)	140	0	0
C.	Časové rozlíšenie súčet (r. 142 až r. 145)	141	3 0 6 2	3 2 5 2
C.1.	Výnosy budúcich období dlhodobé (383A)	142	0	0
2.	Výnosy budúcich období krátkodobé (383A)	143	1 2 8 0	1 3 7 6
3.	Výnosy budúcich období dlhodobé (384A)	144	1 6 8 8	1 7 8 2
4.	Výnosy budúcich období krátkodobé (384A)	145	9 4	9 4



Ná- čnik	Text	Číslo riadku	Skutočnosť	
			božné účtovné obdobie	
			1	2
*	Čistý obrat (časť účt. tr. 6 podľa zákona)	01	6 7 1 6 4 6 8	0
**	Výnosy z hospodárskej činnosti spolu súčet (r. 03 až r. 09)	02	7 3 9 3 3 2 5	5 8 7 9 2 9 8
.	Tržby z predaja tovaru (604, 607)	03	7 1 8 3	0
II.	Tržby z predaja vlastných výrobkov (601)	04	6 7 0 9 2 8 5	5 4 2 0 7 7 0
III.	Tržby z predaja služieb (602, 606)	05	1 4 5 7 7 7	6 6 9 4 8
IV.	Zmeny stavu vnútroorganizačných zásob (+/-) (účtová skupina 3')	06	4 7 7 3 0	- 1 1 9 0 7 9
V.	Aktivácia (účtová skupina 62)	07	0	0
V.	Tržby z predaja dlhodobého nehmotného majetku, dlhodobého hmotného majetku a materiálu (641, 642)	09	4 4 8 7 2 6	4 4 3 9 7 0
V.	Ostatné výnosy z hospodárskej činnosti (644, 645, 646, 649, 655, 657)	09	3 4 6 2 4	6 6 6 8 9
**	Náklady na hospodársku činnosť spolu r. 11 + r. 12 + r. 13 + r. 14 + r. 15 + r. 20 + r. 21 + r. 24 + r. 25 + r. 26	10	5 6 9 5 4 7 7	5 2 3 2 1 4 5
Λ	Náklady vynaložené na obstaranie predaného tovaru (504, 507)	11	3 7 0 6	0
B	Spotreba materiálu, energie a ostatných neklasifikovaných dodavok (501, 502, 503)	12	6 6 1 1 6 1	7 1 0 6 1 7
C	Opravné položky k zásobám (+/-) (505)	13	0	0
D	Služby (účtová skupina 5')	14	2 9 6 9 5 6 2	2 4 9 8 7 6 2
E	Osobné náklady (r. 16 až r. 19)	15	1 3 5 9 5 0 6	1 2 0 8 6 9 9
E.1.	Mzové náklady (521, 522)	16	9 3 5 8 6 1	8 6 2 5 5 2
2.	Odmeny členom orgánov spoločnosti a družstva (523)	17	0	0
3.	Náklady na sociálne poisťovní (524, 525, 526)	19	3 4 0 9 8 2	3 0 9 6 0 4
4.	Sociálne náklady (527, 528)	19	8 2 6 6 3	3 6 5 4 3
F.	Dane a poplatky (účtová skupina 53)	20	1 1 0 0 6 2	1 1 0 1 0 9
G.	Odpisy a opravné položky k dlhodobému nehmotnému majetku a dlhodobému hmotnému majetku (r. 22 + r. 23)	21	1 5 9 5 9 1	1 5 1 6 2 0
G.1	Odpisy dlhodobého nehmotného majetku a dlhodobého hmotného majetku (551)	22	1 5 9 5 9 1	1 5 1 6 2 0
2.	Opravné položky k dlhodobému nehmotnému majetku a dlhodobému hmotnému majetku (+/-) (555)	23	0	0
II	Zostatková cena predaného dlhodobého majetku a predaného materiálu (541, 542)	24	3 5 3 3 8 9	3 9 5 3 6 7
.	Opravné položky k pohľadávkam (+/-) (547)	25	1 2 9 6 8	1 0 7 5 7 5
J.	Ostatné náklady na hospodársku činnosť (543, 544, 545, 548, 549, 549, 555, 557)	26	6 5 5 3 2	4 9 3 9 6
**	Výsledok hospodárenia z hospodárskej činnosti (+/-) (r. 02 - r. 10)	27	1 6 9 7 8 4 8	6 4 7 1 5 3



Pořadové číslo	Text	Číslo řádku	Skutočnost	
			bežné účtovné období	
			1	2
*	Přidaná hodnota (r. 03 + r. 04 + r. 05 + r. 06 + r. 07) - (r. 11 + r. 12 + r. 13 + r. 14)	28	3 2 7 5 5 4 6	2 1 5 9 2 6 0
**	Výnosy z finanční činnosti spolu (r. 30 + r. 31 + r. 35 + r. 39 + r. 42 + r. 43 + r. 44)	29	1 1 2 3	2 2 6
VII.	Tržby z prodeje cenných papírů a podielů (36*)	30	0	0
X.	Výnosy z dlouhodobého finančního majetku účtů (r. 32 až r. 34)	31	0	0
IX.	Výnosy z cenných papírů a podielů od prepojených účtovných jednotek (665A)	32	0	0
2.	Výnosy z cenných papírů a podielů v podíleové účasti kromě výnosů prepojených účtovných jednotek (665A)	33	0	0
3.	Ostatné výnosy z cenných papírů a podielů (665A)	34	0	0
X.	Výnosy z krátkodobého finančního majetku účtů (r. 36 až r. 38)	35	0	0
X.	Výnosy z krátkodobého finančního majetku od prepojených účtovných jednotek (665A)	36	0	0
2.	Výnosy z krátkodobého finančního majetku v podíleové účasti kromě výnosů prepojených účtovných jednotek (665A)	37	0	0
3.	Ostatné výnosy z krátkodobého finančního majetku (665A)	38	0	0
X.	Výnosové úroky (r. 40 + r. 41)	39	1 1 1 0	8 0
XI.	Výnosové úroky od prepojených účtovných jednotek (562A)	40	0	0
2.	Ostatné výnosové úroky (562A)	41	1 1 1 0	8 0
X.	Kurzové zisky (563)	42	1 3	1 4 6
XII.	Výnosy z prodeje cenných papírů a výnosy z derivátových operací (564, 567)	43		0
XIV.	Ostatné výnosy z finanční činnosti (668)	44		0
**	Náklady na finanční činnost' spolu (r. 46 + r. 47 + r. 48 + r. 49 + r. 52 + r. 53 + r. 54)	45	6 8 5 8	7 4 8 1
K.	Prodané cenné papíry a podíly (561)	46	0	0
L.	Náklady na krátkodobý finanční majetek (568)	47	0	0
M.	Opravné položky k finančnímu majetku (+/-) (565)	48	0	0
N.	Nákladové úroky (r. 50 + r. 51)	49	0	0
N.1.	Nákladové úroky pro prepojené účtovné jednotky (562A)	50	0	0
2.	Ostatné nákladové úroky (562A)	51	0	0
O.	Kurzové straty (563)	52	1 5 8 4	7 7 1
P.	Náklady na prodeje cenných papírů a náklady na derivátové operace (564, 567)	53	0	0
Q.	Ostatné náklady na finanční činnost' (569, 566)	54	5 2 7 4	6 7 1 0



Pořadí řádku	Text	Číslo řádku	Skutočnost	
			bežné účtovné období	
			1	bezprostředně předcházející účtovné období 2
***	Výsledek hospodářství z finanční činnosti (+/-) (r. 29 - r. 45)	55	- 5 7 3 5	- 7 2 5 5
****	Výsledek hospodářství za účtovné období před zdaněním (+/-) (r. 27 + r. 55)	56	1 6 9 2 1 1 3	6 3 9 8 9 8
R	Dañ z příjmů (r. 58 + r. 59)	57	3 7 7 5 5 5	3 2 4 9 5 5
R.1.	Dañ z příjmů splatná (561, 595)	58	3 9 5 0 4 1	1 6 5 5 6 9
2.	Dañ z příjmů odložena (+/-) (592)	59	- 1 7 4 8 6	1 5 9 3 8 6
S	Prevod podílov na výsledku hospodářství společníkům (+/- 593)	60	0	0
****	Výsledek hospodářství za účtovné období po zdanění (+/-) (r. 56 - r. 57 - r. 60)	61	1 3 1 4 5 5 8	3 1 4 9 4 3

Poznámky Úč POD 3 - 01

IČO	3	4	1	2	1	3	5	8	
DIČ	2	0	2	0	3	8	1	4	0 7

Poznámky individuálnej účtovnej zvierky zostavenej k 31. decembru 2015

v - eurocentoch - celých euráchZa obdobie od mesiac rok do mesiac rok
0 1 2 0 1 5 do 1 2 2 0 1 5

Bezprostredne predchádzajúce obdobie od 0 1 2 0 1 4 do 1 2 2 0 1 4

Dátum vzniku účtovnej jednotky

0 5 0 5 1 9 9 5

Účtovná zvierka

*)

 - riadna
 - mimoriadna
 - priebežná

Účtovná zvierka

*)

 - zostavená
 - schválená

IČO

3 4 1 2 1 3 5 8

DIČ

2 0 2 0 3 8 1 4 0 7

Kód SK NACE

0 8 . 1 1 . 0

Obchodné meno (názov) účtovnej jednotky

K A M E Ň O L O M Y , S . R . O .

Sídlo účtovnej jednotky

Ulica

P R I E M Y S E L N Á 5

Číslo

PSČ

9 1 5 1 7

Názov obce

N O V É M E S T O N A D V A H O M

Číslo telefónu


0 3 2 / 7 7 0 4 0 0 0

Číslo faxu

0 3 2 / 7 7 0 4 0 0 1

E-mailová adresa

k a m e Ň o l o m y @ k a m e Ň o l o m y . s k

Zostavené dňa:	Podpisový záznam štatutárneho orgánu účtovnej jednotky alebo člena štatutárneho orgánu účtovnej jednotky alebo podpisový záznam fyzickej osoby, ktorá je účtovnou jednotkou : 
Schválené dňa:	

Poznámky Úč POD 3 - 01

IČO	3	4	1	2	1	3	5	8	
DIČ	2	0	2	0	3	8	1	4	0 7

A. Informácie o účtovnej jednotke.

1. Účtovná jednotka

Názov a adresa	KAMEŇOLOMY, s.r.o. Priemyselná 5 915 17 Nové Mesto nad Váhom
Právna forma	Spoločnosť s ručením obmedzeným
Dátum vzniku	05.05.1995
Dátum zápisu do OR	22.05.1995
IČO	34 121 358
DIČ	2020381407

2. Hlavné činnosti podľa výpisu z obchodného registra:

- výroba kovov a kovových výrobkov
- poskytovanie servisnej činnosti zariadení pre ťažbu, spracovanie a úpravu kameniva
- nákup, predaj a sprostredkovanie priemyselných, spotrebných a potravinárskych výrobkov a tovarov každého druhu v rozsahu voľnej živnosti
- vykonávať v k. ú. Beckov činnosť vykonávanú bankým spôsobom podľa § 3 pís. a/ cit. zákona v zmysle osvedčenia vydaného Obvodným bankým úradom v Prievidzi č.767/95 zo dňa 15.5.1995
- výroba a montáž zámkovej dlažby
- ťažba, výroba, spracovanie pieskovca a vápenca (rezanie, brúsenie, ručné mechanické a strojové opracovanie kameňa na obklady, dlažby, iné stavebné dekoračné prvky a ich montáž)
- výroba stavebných prvkov a betónu
- poskytovanie služieb v oblasti účtovníctva ,finančného a ekonomického poradenstva
- otváranie, príprava a dobývanie výhradných ložísk
- zriaďovanie, zabezpečovanie a likvidácia bankých diel a lomov
- úprava a zušľachtovanie nerastov vykonávané v súvislosti s ich dobývaním
- zriaďovanie a prevádzka odvalov, výsypiek a odkalísk pri činnostiach uvedených v písmenách a) až d)
- dobývanie ložísk nevyhradených nerastov vrátane úpravy a zušľachtovania nerastov vykonávaných v súvislosti s ich dobývaním, zabezpečovanie a likvidácia bankých diel a lomov, ako aj vyhľadávanie a ložiskový geologický prieskum nevyhradených nerastov

Poznámky Úč POD 3 - 01

IČO	3	4	1	2	1	3	5	8		
DIČ	2	0	2	0	3	8	1	4	0	7

3. Priemerný počet pracovníkov

Názov položky	2015	2014
Priemerný prepočítaný počet zamestnancov	47	44
Stav zamestnancov ku dňu, ku ktorému sa zostavuje účtovná závierka, z toho	47	44
Počet vedúcich zamestnancov	7	7

4. Údaje o neobmedzenom ručení

Spoločnosť nie je neobmedzene ručiacim spoločníkom v iných spoločnostiach podľa § 56 ods. 5 Obchodného zákonníka.

5. Právny dôvod na zostavenie účtovnej závierky

Účtovná závierka bola zostavená ako riadna podľa § 17 ods. 6 zákona č.431/2002 Z. z. o účtovníctve za účtovné obdobie 1.1.-31.12.2015a za predpokladu nepretržitého pokračovania činnosti spoločnosti.

6. Dátum schválenia účtovnej závierky za predchádzajúce účtovné obdobie

Účtovná závierka za rok 2014 bola schválená Valným zhromaždením spoločnosti dňa 22.07.2015.

7. Zverejnenie účtovnej závierky za predchádzajúce účtovné obdobie

Účtovná závierka spoločnosti k 31.12.2014 spolu so správou audítora o overení účtovnej závierky k 31.12.2014 a výročnou správou a dodatkom správy audítora o overení súladu výročnej správy s účtovnou závierkou bola uložená do Registra účtovných závierok v termínoch :

- dňa 25.03.2015 Účtovná závierka spoločnosti k 31.12.2014
- dňa 26.03.2015 správa audítora o overení účtovnej závierky k 31.12.2014
- dňa 22.06.2015 Výročná správa za rok 2014 s dodatkom správy audítora o overení súladu výročnej správy s účtovnou závierkou
- dňa 28.07.2015 Oznámenie o dátume schválenia účtovnej závierky k 31.12.2014

8. Schválenie audítora

Valné zhromaždenie konané dňa 22.07.2015 schválilo spoločnosť JCLAUDIT&CONSULTING, s.r.o., Selec č 65 ako audítora na overenie účtovnej závierky za účtovné obdobie od 1.januára 2015 do 31. decembra 2015.

B. Členovia štatutárnych orgánov

Najvyšší štatutárny orgán - konateľ

Peter Viskup

Dozorná rada

R. Mark Lowry

Marta Zonik

JUDr. Peter Majling

Najvyšší orgán vrcholového riadenia:

Generálny riaditeľ

Peter Viskup

Poznámky Úč POD 3 - 01

IČO	3	4	1	2	1	3	5	8	
DIČ	2	0	2	0	3	8	1	4	0 7

Vedenie spoločnosti ,odborní riaditelia:

Výrobný riaditeľ
 Finančný riaditeľ
 Obchodný riaditeľ

Ing. Viktor Salviany
 Ing. Eva Krajčechová
 Bc. Rastislav Podolák

C. Informácie o spoločníkoch účtovnej jednotky

Spoločníci	Výška podielu na základnom imaní		Podiel na hlasovacích právach	Iný podiel na ostatných položkách VI ako na ZI
	Absolútne v Eur	v %	v %	v %
CRH Europe Investment B.V.	173 605	99	99	-
Grupa Ozarów S.A.	996	1	1	-

D. Informácie o konsolidovanom celku

Spoločnosť Kameňolomy s.r.o. je členom skupiny CRH , z čoho vyplýva zostavenie konsolidovanej účtovnej zvierky v rámci CRH Europe Investment B.V., so sídlom Rijswijk ZH, Holandské kráľovstvo.

E. Informácie o použitých účtovných zásadách a účtovných metódach

a) Východiská pre zostavenie účtovnej zvierky.

Účtovná zvierka bola zostavená za predpokladu, že spoločnosť bude nepretržite pokračovať vo svojej činnosti.

Účtovné metódy a všeobecné účtovné zásady boli účtovnou jednotkou konzistentne aplikované .

b) Dlhodobý nehmotný a hmotný majetok..

Dlhodobý majetok sa oceňuje :

- 1) Obstarávacou cenou je cena, za ktorú sa majetok obstaral vrátane nákladov súvisiacich s obstaraním a všetky zníženia tejto obstarávacej ceny.

Poznámky Úč POD 3 - 01

IČO	3	4	1	2	1	3	5	8	
DIČ	2	0	2	0	3	8	1	4	0 7

- 2) Vlastnými nákladmi, priame a nepriame náklady (výrobná réžia) bezprostredne súvisiace s vytvorením majetku, príp. nepriame náklady správneho charakteru , pokiaľ vytvorenie majetku má dlhodobý charakter.
- 3) Technické zhodnotenie, ktoré zvyšuje ocenenie o výdavky na dokončené na technické zhodnotenie: nadstavbu, prístavbu, rekonštrukciu a modernizáciu majetku
- 4) Dlhodobý hmotný majetok v cudzej mene sa ocení prepočtom na slovenskú menu príslušným kurzom vyhláseným ECB alebo NBS.
- 5) Zvýšenie ocenenia dlhodobého hmotného majetku - neučtuje sa o ňom, pokiaľ tak neučiní opatrenie alebo iný predpis.
- 6) Trvalé zníženie dlhodobého hmotného majetku - účtuje sa prostredníctvom oprávok, pritom treba opraviť odpisový plán
- 7) Reálnou hodnotou - bezplatne nadobudnutý alebo darovaný majetok
- 8) Prechodné zníženie ocenenia dlhodobého hmotného majetku = účtuje sa o ňom v rámci uzatvárania účtovných kníh pomocou opravných položiek účtovnej skupiny 09 . Ide o zníženie ceny z titulu predpokladanej nižšej predajnej ceny zníženej o náklady na predaj ako je ocenenie majetku v účtovníctve.

Odpisový plán.

Spoločnosť uplatňuje odpisy rovnomerné, stanovené percentuálne ročnou odpisovou sadzbou z obstarávacej ceny dlhodobého majetku. Percentuálna sadzba zohľadňuje dobu používania, intenzitu využívania majetku a veľkosť dosahovaných výkonov. Podľa aktuálnych podmienok môže účtovná jednotka prehodnotiť odpisový plán a upraviť zostatkovú dobu odpisovania. Nový postup odpisovania sa musí použiť spätne od prvého dňa účtovného obdobia, aby sa dodržala podmienka , že účtovná jednotka musí v jednom účtovnom období použiť rovnaké účtovné metódy a zásady.

Odpisy sa účtujú mesačne vo výške 1/12 ročného odpisu, začínajúce v mesiaci, kedy bol majetok uvedený do používania a končiace mesiacom jeho vyradenia t.j. úplného odpísania do výšky vstupnej ceny.

Dlhodobý hmotný majetok , ktorého ocenenie je nižšie ako 1700 € , doba použiteľnosti dlhšia ako jeden rok a má samostatné technicko-ekonomické určenie sa považuje za dlhodobý hmotný drobný majetok. Doba odpisovania sa stanovuje individuálne podľa použiteľnosti majetku.

O samostatných hnutel'ných veciach, ktorých ocenenie je nižšie ako 1700 a o ktorých účtovná jednotka rozhodla , že nie sú dlhodobým majetkom sa účtuje ako o zásobách.

K 1.1.2015 sa uskutočnila preverka dôb životnosti a metód odpisovania odpisovaného majetku. Na základe tejto preverky sú účtovné odpisové sadzby a doby používania dlhodobého majetku nasledovné :

Budovy , stavby	12 - 20 rokov	8,33 - 5,00 %
Stroje, zariadenia	4 - 12 rokov	25,00 - 8,33 %
Dopravné prostriedky	4 - 12 rokov	25,00 - 8,33 %
Ostatný dlhodobý majetok	20 rokov	5,00 %
Dlhodobý hmotný drobný majetok	rôzna	rôzne

Poznámky Úč POD 3 - 01

IČO	3	4	1	2	1	3	5	8		
DIČ	2	0	2	0	3	8	1	4	0	7

Ostatný dlhodobý majetok tvorí trvalé vyňatie lesných pozemkov z LPF, ktoré bolo vykonané za účelom vykonávania ťažby výhradného ložiska dolomitu v dobývacom priestore Hubina.

Software a inventár sú plne odpísané, pri obstaraní nových bude prehodnotená aktuálna doba použitia.

V rámci odpisových skupín spoločnosť špecificky eviduje odpisovú skupinu 0, ktorá zahŕňa neodpisovaný majetok a majetok, ktorý bol obstaraný do 31.12.1999 do výšky vstupnej ceny 664 € (20 000,- Sk). Tento majetok sa odpisuje len účtovne, daňovo bol odpísaný jednorázovo v roku 2000.

Odpisy sa zaokrúhľujú na celé eurá nahor.

Daňové odpisy dlhodobého hmotného majetku sú stanovené zákonom o dani z príjmov č.595/2003 a k 1.1.2015 bol dlhodobý hmotný majetok preklasifikovaný do odpisových skupín podľa prílohy č.1 tohto zákona.

c) Cenné papiere a podiely

Cenné papiere a podiely sú oceňované obstarávacími cenami vrátane nákladov súvisiacich s obstaraním. Od obstarávacej ceny je odpočítané zníženie hodnoty cenných papierov a podielov. Cenné papiere na obchodovanie sa pri ich obstaraní oceňujú reálnou hodnotou.

d) Zásoby.

Účtovná jednotka oceňuje zásoby:

1. Nakupované - obstarávacou cenou (cena obstarania zvýšená o všetky náklady spojené s obstaraním).

Za náklady súvisiace s obstaraním sú považované: prepravné, clo, provízia, skonto, poistné a pod.

2. Vyrobené vlastnou činnosťou –vlastnými nákladmi.

Vlastnými nákladmi sa rozumie skutočná výška nákladov :

- variabilné náklady (spotreba materiálu, energia, príprava suroviny)
- semivariabilné náklady (mzdové náklady, služby, technologická doprava, opravy a pod.)
- fixné náklady (odpisy, dane a poplatky)
- réžia

3. Reálnou hodnotou pri bezodplatnom nadobudnutí.

4. Pri oceňovaní zásob rovnakého druhu na sklade účtovná jednotka používa vážený aritmetický priemer z obstarávacích cien alebo vlastných nákladov.

5. Čistou realizačnou hodnotou – je to predpokladaná predajná cena znížená o predpokladané náklady na ich dokončenie a predpokladané náklady súvisiace s ich predajom.

e) Pohľadávky.

Pohľadávky pri ich vzniku sa oceňujú ich menovitou hodnotou, postúpené pohľadávky a pohľadávky nadobudnuté vkladom do základného imania sa oceňujú obstarávacou cenou vrátane nákladov súvisiacich s ich obstaraním. Toto ocenenie sa znižuje o pochybné a nevymožiteľné pohľadávky.

Poznámky Úč POD 3 - 01

IČO	3	4	1	2	1	3	5	8		
DIČ	2	0	2	0	3	8	1	4	0	7

f) Peňažné prostriedky a ceniny.

Peňažné prostriedky a ceniny sa oceňujú ich menovitou hodnotou. Zníženie ich hodnoty sa vyjadruje opravnou položkou.

g) Náklady budúcich období a príjmy budúcich období.

Náklady budúcich období a príjmy budúcich období sa vykazujú vo výške, ktorá je potrebná na dodržanie zásady vecnej a časovej súvislosti s účtovným obdobím.

h) Rezervy.

Rezervy sú záväzky s neurčitým časovým vymedzením alebo výškou, tvoria sa na krytie známych rizík alebo strát z podnikania. Oceňujú sa v očakávanej výške záväzku.

i) Záväzky.

Záväzky sa pri ich vzniku oceňujú menovitou hodnotou. Záväzky pri ich prevzatí sa oceňujú obstarávacou cenou. Ak sa pri inventarizácii zistí, že suma záväzkov je iná ako ich výška v účtovníctve, uvedú sa záväzky v účtovníctve a v účtovnej zavierke v tomto zistenom ocenení.

j) Odložené dane

Odložené dane (odložený daňový záväzok a odložená daňová pohľadávka) sa vzťahujú na:

- dočasné rozdiely medzi účtovnou hodnotou majetku a účtovnou hodnotou záväzkov vykázaných v súvahe a ich daňovou základňou
- možnosť umorovať daňovú stratu v budúcnosti, ktorou sa rozumie možnosť odpočítať daňovú stratu od základu dane v budúcnosti
- možnosť previesť nevyužitú daňovú odpočty a iné daňové nároky do budúcnosti

k) Výdavky budúcich období a výnosy budúcich období

Výdavky a výnosy budúcich období sa vykazujú vo výške, ktorá je potrebná na dodržanie zásady vecnej a časovej súvislosti s účtovným obdobím.

l) Zásady pre tvorbu opravných položiek

Opravné položky sa vytvárajú len k účtom majetku v prípade zníženia ich ocenenia v účtovníctve preukázanom na podklade údajov inventarizácie majetku. Tieto položky sa vytvárajú len v prípadoch, keď zníženie ocenenia v účtovníctve nemá trvalý charakter.

m) Prenájom.

Operatívny prenájom – majetok prenajatý na základe operatívneho prenájmu vykazuje ako svoj majetok vlastníka, nie nájomca

Finančný prenájom – majetok prenajatý na základe zmluvy uzatvorenej do 31.12.2003 vykazuje ako svoj majetok vlastníka, nie nájomca. Majetok prenajatý na základe zmluvy uzatvorenej od 1.1.2004 a neskôr vykazuje ako svoj majetok nájomca, nie vlastníka.

Prijatie majetku nájomcom sa v účtovníctve nájomcu účtuje v deň prijatia majetku na ťarchu príslušného účtu majetku so súvzťažným zápisom v prospech účtu 474 – Záväzky z nájmu vo výške dohodnutých platieb znížených o nere realizované finančné náklady.

Poznámky Úč POD 3 - 01

IČO	3	4	1	2	1	3	5	8	
DIČ	2	0	2	0	3	8	1	4	0 7

Súčasťou dohodnutých platieb je aj kúpna cena, za ktorú na konci dohodnutej doby finančného prenájmu prechádza vlastnícke právo k prenajatému majetku z prenajímateľa na nájomcu. Dohodnutá doba nájmu je najmenej 60 % doby odpisovania podľa daňových predpisov, minimálne však 3 roky. Platba nájomného je alokovaná medzi splátku istiny a finančné náklady, vypočítané metódou efektívnej úrokovej miery. Finančné náklady sa účtujú na ľarchu účtu 562 – Úroky.

n) Cudzia mena

Majetok a záväzky vyjadrené v cudzej mene sa ku dňu uskutočnenia účtovného prípadu prepočítavajú na menu euro referenčným výmenným kurzom určeným a vyhláseným Európskou centrálnou bankou alebo Národnou bankou Slovenska v deň predchádzajúci dňu uskutočnenia účtovného prípadu.

Na ocenenie prírastku cudzej meny nakúpenej za euro sa použije kurz, za ktorý bola táto cudzia mena nakúpená.

Na úbytok rovnakej cudzej meny v hotovosti alebo z devízového účtu sa na prepočet cudzej meny na eurá použije referenčný výmenný kurz určený a vyhlásený Európskou centrálnou bankou alebo Národnou bankou Slovenska v deň predchádzajúci dňu uskutočnenia účtovného prípadu.

Majetok a záväzky vyjadrené v cudzej mene (okrem prijatých a poskytnutých preddavkov) sa ku dňu, ku ktorému sa zostavuje účtovná závierka, prepočítavajú na menu euro referenčným výmenným kurzom určeným a vyhláseným Európskou centrálnou bankou alebo Národnou bankou Slovenska v deň, ku ktorému sa zostavuje účtovná závierka, a účtujú sa s vplyvom na výsledok hospodárenia.

Prijaté a poskytnuté preddavky v cudzej mene prostredníctvom účtu vedeného v tejto cudzej mene sa prepočítavajú na menu euro referenčným výmenným kurzom určeným a vyhláseným Európskou centrálnou bankou alebo Národnou bankou Slovenska v deň predchádzajúci dňu uskutočnenia účtovného prípadu.

Prijaté a poskytnuté preddavky v cudzej mene na účet zriadený v eurách a z účtu zriadeného v eurách sa prepočítavajú na menu euro kurzom, za ktorý boli tieto hodnoty nakúpené alebo predané.

Prijaté a poskytnuté preddavky sa ku dňu, ku ktorému sa zostavuje účtovná závierka, na menu euro už neprepočítavajú

o) Výnosy

Tržby za vlastné výrobky a výkony neobsahujú daň z pridanej hodnoty. Sú tiež znížené o zľavy a zrážky bez ohľadu nato, či zákazník mal vopred na zľavu nárok, alebo či ide o dodatočne uznanú zľavu.

p) Oprava významných chýb minulých účtovných období.

V účtovnom období 2015 spoločnosť nevykonala žiadne opravy významných chýb minulých účtovných období.

Poznámky Úč POD 3 - 01

IČO	3	4	1	2	1	3	5	8		
DIČ	2	0	2	0	3	8	1	4	0	7

F. Informácie o údajoch vykázaných na strane aktív súvahy.

a) Dlhodobý hmotný a nehmotný majetok

Prehľad o pohybe dlhodobého nehmotného majetku a dlhodobého hmotného majetku od 1. januára 2015 do 31. decembra 2015 a za porovnateľné obdobie od 1. januára 2014 do 31. decembra 2014 je uvedený v tabuľkách na stranách 9 až 12.

KAMENŇOLOMY, s.r.o

Prehľad o pohybe dlhodobého nehmotného majetku

31.12.2015

Dlhodobý nehmotný majetok	Bežné účtovné obdobie									
	a	b	c	d	e	f	g	h	i	
	Prvotné ocenenie	Aktivované náklady na vývoj	Softvér	Oceniteľné práva	Goodwill	Ostatný dlhodobý nehmotný majetok	Obstarávaný dlhodobý nehmotný majetok	Poskytnuté preddavky na dlhodobý nehmotný majetok	Spolu	
Stav na začiatku účtovného obdobia	0	3 325	0	1 441 681	0	0	0	0	1 445 006	3
Prírastky	0	0	0	0	0	0	0	0	0	4
Úbytky	0	0	0	1 441 681	0	0	0	0	1 441 681	1
Presuny	0	0	0	0	0	0	0	0	0	2
Stav na konci účtovného obdobia	0	3 325	0	0	0	0	0	0	3 325	2
Oprávky										
Stav na začiatku účtovného obdobia	0	3 325	0	1 441 681	0	0	0	0	1 445 006	1
Prírastky	0	0	0	0	0	0	0	0	0	3
Úbytky	0	0	0	1 441 681	0	0	0	0	1 441 681	5
Presuny	0	0	0	0	0	0	0	0	0	8
Stav na konci účtovného obdobia	0	3 325	0	0	0	0	0	0	3 325	
Opravné položky										
Stav na začiatku účtovného obdobia	0	0	0	0	0	0	0	0	0	2
Prírastky	0	0	0	0	0	0	0	0	0	0
Úbytky	0	0	0	0	0	0	0	0	0	2
Presuny	0	0	0	0	0	0	0	0	0	0
Stav na konci účtovného obdobia	0	0	0	0	0	0	0	0	0	3
Zostatková hodnota										8
Stav na začiatku účtovného obdobia	0	0	0	0	0	0	0	0	0	1
Stav na konci účtovného obdobia	0	0	0	0	0	0	0	0	0	4
										0
										7

KAMENŤOLOMY, s.r.o

Prehľad o pohybe dlhodobého nehmotného majetku

31.12.2014

Dlhodobý nehmotný majetok	Bežné účtovné obdobie									
	a	b	c	d	e	f	g	h	i	Spolu
	Prvotné ocenenie	Aktivované náklady na vývoj	Softvér	Oceniťelné práva	Goodwill	Ostatný dlhodobý nehmotný majetok	Obstarávaný dlhodobý nehmotný majetok	Poskytnuté preddavky na dlhodobý nehmotný majetok		
Stav na začiatku účtovného obdobia	0	3 325	0	1 441 681	0	0	0	0	0	1 445 006
Prírastky	0	0	0	0	0	0	0	0	0	0
Úbytky	0	0	0	0	0	0	0	0	0	0
Presuny	0	0	0	0	0	0	0	0	0	0
Stav na konci účtovného obdobia	0	3 325	0	1 441 681	0	0	0	0	0	1 445 006
Oprávky										
Stav na začiatku účtovného obdobia	0	3 325	0	1 441 681	0	0	0	0	0	1 445 006
Prírastky	0	0	0	0	0	0	0	0	0	0
Úbytky	0	0	0	0	0	0	0	0	0	0
Presuny	0	0	0	0	0	0	0	0	0	0
Stav na konci účtovného obdobia	0	3 325	0	1 441 681	0	0	0	0	0	1 445 006
Opravné položky										
Stav na začiatku účtovného obdobia	0	0	0	0	0	0	0	0	0	0
Prírastky	0	0	0	0	0	0	0	0	0	0
Úbytky	0	0	0	0	0	0	0	0	0	0
Presuny	0	0	0	0	0	0	0	0	0	0
Stav na konci účtovného obdobia	0	0	0	0	0	0	0	0	0	0
Zostatková hodnota										
Stav na začiatku účtovného obdobia	0	0	0	0	0	0	0	0	0	0
Stav na konci účtovného obdobia	0	0	0	0	0	0	0	0	0	0

3
4
1
2
1
3
5
8

2
0
2
0
3
8
1
4
0
7

KAMENŇOLOMY, s.r.o.

Prehľad o pohybe dlhodobého hmotného majetku

31.12.2015

Dlhodobý hmotný majetok	Bežné účtovné obdobie										Spolu
	a	b	c	d	e	f	g	h	i	j	
	Pozemky	Stavby	Samostatné hmotné veci a súbory hmotných vecí	Pestovateľské celky trvalých porastov	Základné stádo a ťažné zvieratá	Ostatný dlhodobý hmotný majetok	Obstarávaný dlhodobý hmotný majetok	Poskytnuté preddávky na dlhodobý hmotný majetok			
Prvotné ocenenie	480 744	1 647 931	2 863 017	0	0	57 027	0	0	0	0	5 048 719
Prírastky	354 550	42 639	168 130	0	0	0	570 389	0	0	0	1 135 708
Úbytky	0	0	16 610	0	0	0	565 319	0	0	0	581 929
Presuny	0	0	0	0	0	0	0	0	0	0	0
Stav na konci účtovného obdobia	835 294	1 690 570	3 014 537	0	0	57 027	5 070	0	0	0	5 602 498
Oprávky											
Stav na začiatku účtovného obdobia	0	1 313 736	2 500 553	0	0	26 798	0	0	0	0	3 841 087
Prírastky	0	43 144	116 654	0	0	2 820	0	0	0	0	162 618
Úbytky	0	0	16 610	0	0	0	0	0	0	0	16 610
Presuny	0	0	0	0	0	0	0	0	0	0	0
Stav na konci účtovného obdobia	0	1 356 880	2 600 597	0	0	29 618	0	0	0	0	3 987 095
Opravné položky											
Stav na začiatku účtovného obdobia	0	0	0	0	0	0	0	0	0	0	0
Prírastky	0	0	0	0	0	0	0	0	0	0	0
Úbytky	0	0	0	0	0	0	0	0	0	0	0
Presuny	0	0	0	0	0	0	0	0	0	0	0
Stav na konci účtovného obdobia	0	0	0	0	0	0	0	0	0	0	0
Zostatková hodnota											
Stav na začiatku účtovného obdobia	480 744	334 195	362 464	0	0	30 229	0	0	0	0	1 207 632
Stav na konci účtovného obdobia	835 294	333 690	413 940	0	0	27 409	5 070	0	0	0	1 615 403

3
4
1
2
1
3
5
8

2
0
2
0
3
8
1
4
0
7

KAMENŤOLOMY, s.r.o.

Prehľad o pohybe dlhodobého hmotného majetku

31.12.2014

Dlhodobý hmotný majetok	Bežné účtovné obdobie									
	a	b	c	d	e	f	g	h	i	j
	Pozemky	Stavby	Samostatné huteľné veci a súbory huteľných vecí	Pestovateľské celky trvalých porastov	Základné stádo a ťažné zvieratá	Ostatný dlhodobý hmotný majetok	Obstarávaný dlhodobý hmotný majetok	Poskytnuté preddavky na dlhodobý hmotný majetok	Spolu	
Prvotné ocenenie	479 804	1 640 793	2 854 025	0	0	42 959	17 869	0	5 035 450	
Stav na začiatku účtovného obdobia	940	7 138	17 532	0	0	14 068	24 671	0	64 349	
Prírastky	0	0	8 540	0	0	0	42 540	0	51 080	
Úbytky	0	0	0	0	0	0	0	0	0	
Presuny	480 744	1 647 931	2 863 017	0	0	57 027	0	0	5 048 719	
Stav na konci účtovného obdobia										
Oprávky	0	1 267 970	2 404 727	0	0	24 627	0	0	3 697 324	
Stav na začiatku účtovného obdobia	0	45 766	104 366	0	0	2 171	0	0	152 303	
Prírastky	0	0	8 540	0	0	0	0	0	8 540	
Úbytky	0	0	0	0	0	0	0	0	0	
Presuny	0	1 313 736	2 500 553	0	0	26 798	0	0	3 841 087	
Stav na konci účtovného obdobia										
Opravné položky	0	0	0	0	0	0	0	0	0	
Stav na začiatku účtovného obdobia	0	0	0	0	0	0	0	0	0	
Prírastky	0	0	0	0	0	0	0	0	0	
Úbytky	0	0	0	0	0	0	0	0	0	
Presuny	0	0	0	0	0	0	0	0	0	
Stav na konci účtovného obdobia	0	0	0	0	0	0	0	0	0	
Zostatková hodnota										
Stav na začiatku účtovného obdobia	479 804	372 823	449 298	0	0	18 332	17 869	0	1 338 126	
Stav na konci účtovného obdobia	480 744	334 195	362 464	0	0	30 229	0	0	1 207 632	

Poznámky Úč POD 3 - 01

IČO	3	4	1	2	1	3	5	8		
DIČ	2	0	2	0	3	8	1	4	0	7

b) Spôsob a výška poistenia dlhodobého majetku

Výška poistného dlhodobého majetku v roku 2015 bola 10 465 €. Jedná sa o nasledovné poistenia:

Predmet poistenia	Druh poistenia	Názov a sídlo poisťovne
Dlhodobý majetok	proti poškodeniu, zničeniu, živelnjej udalosti, preprava	Allianz-Slovenská poisťovňa a.s., Trenčín
Dopravné prostriedky	zákonné, havarijné poistenie	Kooperatíva Bratislava Union poisťovňa a.s. Bratislava Allianz-Slovenská poisťovňa a.s., Trenčín, Komunálna poisťovňa a.s. Bratislava

c) Goodwill

V roku 2007 sa uskutočnila kúpa kameňolomu Jablonica od firmy ISTRODEST, s.r.o. Bratislava. Kúpna cena bola 1 878 162 € (56 581 500,- Sk). Reálna hodnota kameňolomu Jablonica na základe znaleckých posudkov bola 436 481 € (13 149 423,- Sk). Rozdiel medzi týmito cenami predstavuje goodwill, účtovaný na účte 015-100 vo výške 1 441 681 € (43 432 077,- Sk), ktorý je odpisovaný podľa odpisového plánu 5 rokov. V roku 2012 bolo odpisovanie ukončené. V roku 2015 bol goodwill vyradený z evidencie.

d) Záložné právo k dlhodobému majetku

Spoločnosť nemá hmotný majetok krytý záložným právom, pri ktorom by mala obmedzené právo s ním nakladať.

e) Zásoby

Spoločnosť Kameňolomy s.r.o. eviduje zásoby vo výške 1 282 330 € z toho :

Zásoby	Bežné účtovné obdobie	Bezprostredne predchádzajúce účtovné obdobie
Materiál	114 029	89 586
Výrobky	1 240 474	1 192 744
Tovar	0	0
Zásoby spolu :	1 354 503	1 282 330

V roku 2015 spoločnosť netvorila opravné položky k zásobám. Spoločnosť nemá poistené zásoby.

Spoločnosť nemá zásoby kryté záložným právom, pri ktorom by mala obmedzené právo s nimi nakladať.

Poznámky Úč POD 3 - 01

IČO	3	4	1	2	1	3	5	8	
DIČ	2	0	2	0	3	8	1	4	0 7

f) Údaje o pohľadávkach

Vývoj opravnej položky v priebehu účtovného obdobia je zobrazený v nasledujúcom prehľade:

Pohľadávky	Bežné účtovné obdobie				
	Stav opravnej položky k 1.1.2015	Tvorba Opravnej položky	Zúčtovanie OP z dôvodu zániku opodstatnenosti	Zúčtovanie OP z dôvodu vyradenia majetku z účtovníctva	Stav Opravnej položky k 31.12.2015
Pohľadávky z obchod. styku	255 548	13 116	3 928	0	264 736
Pohľadávky voči DÚJ a MÚJ	0	0	0	0	0
Ostatné pohľadávky v rámci kons. celku	0	0	0	0	0
Pohľadávky voči spoločníkom, členom a združeniu	0	0	0	0	0
Iné pohľadávky	0	0		0	0
Pohľadávky spolu	255 548	13 116	3 928	0	264 736

g) Veková štruktúra pohľadávok

Veková štruktúra pohľadávok za bežné účtovné obdobie je uvedená v nasledujúcom prehľade:

Pohľadávky k 31.12.2015	V lehote splatnosti	Po lehote splatnosti	Pohľadávky spolu
Dlhodobé pohľadávky :			
Pohľadávky z obchodného styku	247	0	247
Pohľadávky voči DÚJ a MÚJ	0	0	0
Ostatné pohľadávky v rámci konsolidovaného celku	0	0	-
Pohľadávky voči spoločníkom, členom a združeniu	0	0	0
Iné pohľadávky	0	0	0
Dlhodobé pohľadávky spolu :	247	0	247
Krátkodobé pohľadávky :			
Pohľadávky z obchodného styku	866 506	383 368	1 249 874
Pohľadávky voči DÚJ a MÚJ	201	0	201
Ostatné pohľadávky v rámci konsolidovaného celku	0	0	0
Pohľadávky voči spoločníkom, členom a združeniu	0	0	0
Sociálne poistenie	0	0	0
Daňové pohľadávky a dotácie	0	0	0
Iné pohľadávky	380	0	380
Krátkodobé pohľadávky spolu:	867 087	383 368	1 250 455

Poznámky Úč POD 3 - 01

IČO	3	4	1	2	1	3	5	8	
DIČ	2	0	2	0	3	8	1	4	0 7

Veková štruktúra pohľadávok za predchádzajúce účtovné obdobie je uvedená v nasledujúcom prehľade:

Pohľadávky k 31.12.2014	V lehote splatnosti	Po lehote splatnosti	Pohľadávky spolu
Dlhodobé pohľadávky :			
Pohľadávky z obchodného styku	0	128 968	128 968
Pohľadávky voči DÚJ a MÚJ	0	0	0
Ostatné pohľadávky v rámci konsolidovaného celku	0	0	-
Pohľadávky voči spoločníkom, členom a združeniu	0	0	0
Iné pohľadávky	0	0	0
Dlhodobé pohľadávky spolu :	0	128 968	128 968
Krátkodobé pohľadávky :			
Pohľadávky z obchodného styku	994 301	364 617	1 358 918
Pohľadávky voči DÚJ a MÚJ	405	0	405
Ostatné pohľadávky v rámci konsolidovaného celku	0	0	0
Pohľadávky voči spoločníkom, členom a združeniu	0	0	0
Sociálne poistenie	0	0	0
Daňové pohľadávky a dotácie	0	0	0
Iné pohľadávky	1 252	0	1 252
Krátkodobé pohľadávky spolu	995 958	364 617	1 360 575

h) Výška pohľadávok podľa zostatkovej doby splatnosti

Pohľadávky podľa zostatkovej doby splatnosti	Bežné účtovné obdobie	Bezprostredne predchádzajúce účtovné obdobie
Pohľadávky po lehote splatnosti	383 615	364 617
Pohľadávky so zostatkovou dobou splatnosti do jedného roka	866 840	995 958
Krátkodobé pohľadávky spolu	1 250 455	1 360 575
Pohľadávky so zostatkovou dobou splatnosti jeden až päť rokov	247	128 968
Pohľadávky so zostatkovou dobou splatnosti dlhšou ako päť rokov	0	0
Dlhodobé pohľadávky spolu	247	128 968

i) Pohľadávky zabezpečené záložným právom

Spoločnosť nemá pohľadávky kryté záložným právom.

Poznámky Úč POD 3 - 01

IČO	3	4	1	2	1	3	5	8	
DIČ	2	0	2	0	3	8	1	4	0 7

j) Odložená daňová pohľadávka a záväzok

V zmysle postupov účtovania a rámcovej účtovnej osnovy pre podnikateľov účtujúcich v sústave podvojného účtovníctva platných od 1.1.2003 (opatrenie MF SR č.23054/2002-92) , v znení neskorších dodatkov spoločnosť účtuje o odloženej daňovej pohľadávke a záväzku nasledovne :

Odložený daňový záväzok :

Odložený daňový záväzok vznikol z rozdielu medzi účtovnou a daňovou zostatkovou hodnotou dlhodobého majetku:

Účtovná hodnota v Eur :	1 610 332,75
Daňová hodnota v Eur:	1 373 110,54
Rozdiel :	237 222,21

Odložený daňový záväzok k 31.12.2015: 52 189 €

Odložená daňová pohľadávka:

- Odložená daňová pohľadávky k tvorbe rezervy na odchodné a jubileá
114 037 ,84 x 22 % sadzba dane = 25 088 Eur
- Odložená daňová pohľadávka zo zostatku daňovej straty 2012
44 891 x 22% sadzba dane = 9 876 Eur

Odložená daňová pohľadávka k 31.12.2015 : 34 964 €

k) Finančné účty

Názov položky	Bežné účtovné obdobie	Bezprostredne predchádzajúce účtovné obdobie
Pokladnica, ceniny	9 496	10 210
Bežné účty v banke alebo pobočke zahraničnej banky	2 682 793	1 420 586
Vkladové účty v banke alebo pobočke zahraničnej banky termínované	0	0
Peniaze na ceste	0	0
Spolu :	2 692 289	1 430 796

Poznámky Úč POD 3 - 01

IČO	3	4	1	2	1	3	5	8	
DIČ	2	0	2	0	3	8	1	4	0 7

I) Údaje o položkách časového rozlíšenia

Opis položky časového rozlíšenia	Bežné účtovné obdobie	Bezprostredne predchádzajúce účtovné obdobie
Náklady budúcich období dlhodobé, z toho	275 868	254 914
Skrývka Hubina, Mn.Lehota, Jablonica	275 868	254 914
Náklady budúcich období krátkodobé, z toho	33 088	48 025
Skrývka Hubina, Mn.Lehota, Jablonica	10 245	7 636
Nespracované kamenivo	10 092	27 887
Predplatné	2 205	1 893
Poistenie	5 999	4 611
Telefónne poplatky, internet	833	879
Aktualizácia programov	1 807	1 807
Nájomné	1 709	2 150
Poradenstvo	78	321
Vzdelávanie	0	0
Školenie	120	701
Diaľničné známky	0	140
Príjmy budúcich období krátkodobé, z toho	0	0
Refakturácia spotreby plynu	0	0
Vrátenie súdneho poplatku	0	0

Poznámky Úč POD 3 - 01

IČO	3	4	1	2	1	3	5	8	
DIČ	2	0	2	0	3	8	1	4	0 7

G. Informácie o údajoch na strane pasív súvahy

a) Údaje o základnom imaní

Informácie o základnom imaní sú v časti C a údaje o vlastnom imaní sú v časti P.

b) Rozdelenie účtovného zisku:

Rozdelenie zisku za predchádzajúce účtovné obdobie bolo schválené Valným zhromaždením spoločnosti dňa 24.07.2014

Názov položky	Bezprostredne predchádzajúce účtovné obdobie
Účtovný zisk	314 943
Rozdelenie účtovného zisku :	
Prídel do zákonného rezervného fondu	0
Prídel do štatutárnych a ostatných fondov	0
Prídel do sociálneho fondu	31 356
Prídel na zvýšenie základného imania	0
Úhrada straty minulých období	0
Prevod do nerozdeleného zisku minulých rokov	283 587
Rozdelenie podielu na zisku spoločníkom, členom	0
Iné	-
Spolu	314 943

Návrh na rozdelenie zisku /straty v schvaľovacom konaní

Názov položky	Bežné účtovné obdobie
Účtovný zisk	1 314 558
Rozdelenie účtovného zisku :	
Prídel do zákonného rezervného fondu	0
Prídel do štatutárnych a ostatných fondov	0
Prídel do sociálneho fondu	25 000
Prídel na zvýšenie základného imania	0
Úhrada straty minulých období	0
Prevod do nerozdeleného zisku minulých rokov	1 289 558
Rozdelenie podielu na zisku spoločníkom, členom	0
Iné	-
Spolu	1 314 558

Poznámky Úč POD 3 - 01

IČO	3	4	1	2	1	3	5	8		
DIČ	2	0	2	0	3	8	1	4	0	7

c) Rezervy

Prehľad o rezervách za bežné účtovné obdobie je uvedený v nasledujúcom prehľade:

Názov položky	Bežné účtovné obdobie				
	Stav na začiatku účtovného obdobia	Tvorba	Použitie	Zrušenie	Stav na konci účtovného obdobia
Dlhodobé rezervy, z toho	67 760	39 115	0	0	106 875
Ostatné dlhodobé rezervy -Odchodné a jubileá	67 760	39 115	0	0	106 875
Krátkodobé rezervy, z toho	64 817	66 461	70 212	0	61 066
Zákonné krátkodobé rezervy:					
Na nevyčerpané dovolenky	0	264	0	0	264
Na poistenie k nevyčerpaným dovolenkám	0	93	0	0	93
Zákonné rezervy krátkodobé spolu	0	357	0	0	357
Na overenie účtovnej zvierky a výročnej správy	4 900	4 900	4 900	0	4 900
Na odmeny	51 273	56 285	59 012	0	48 546
Na poistenie k odmenám	867	1 733	2 600	0	0
Na nevyplatené prémie	0	0	0	0	0
Na jubileá, odchodné v rátane poistenia	7 727	3 086	3 650	0	7 163
Ostatné	50	100	50	0	100
Ostatné rezervy krátkodobé spolu	64 817	66 104	70 212	0	60 709

Poznámky Úč POD 3 - 01

IČO	3	4	1	2	1	3	5	8	
DIČ	2	0	2	0	3	8	1	4	0 7

Prehľad o rezervách za predchádzajúce účtovné obdobie je uvedený v nasledujúcom prehľade:

Názov položky	Bezprostredne predchádzajúce účtovné obdobie				
	Stav na začiatku účtovného obdobia	Tvorba	Použitie	Zrušenie	Stav na konci účtovného obdobia
Dlhodobé rezervy, z toho	60 124	7 636	0	0	67 760
Ostatné dlhodobé rezervy -Odchodné a jubileá	60 124	7 636	0	0	67 760
Krátkodobé rezervy, z toho	27 239	89 188	51 610	0	64 817
Zákonné krátkodobé rezervy:					
Na nevyčerpané dovolenky	0	0		0	0
Na poistenie k nevyčerpaným dovolenkám	0	0		0	0
Na overenie účtovnej závierky a výročnej správy	4 900	4 900	4 900	0	4 900
Zákonné rezervy krátkodobé spolu	4 900	4 900	4 900	0	4 900
Ostatné krátkodobé rezervy :					
Na odmeny	15 807	72 181	36 715	0	51 273
Na poistenie k odmenám	989	8 226	8 348	0	867
Na nevyplatené prémie	0	0	0	0	0
Na jubileá v rátane poistenia	5 451	3 831	1 555	0	7 727
Ostatné	92	50	92	0	50
Ostatné rezervy krátkodobé spolu	22 339	84 288	46 710	0	59 917

Poznámky Úč POD 3 - 01

IČO	3	4	1	2	1	3	5	8		
DIČ	2	0	2	0	3	8	1	4	0	7

d) Závazky

Štruktúra záväzkov (okrem bankových úverov) podľa zostatkovej doby splatnosti je uvedená v nasledujúcom prehľade:

Názov položky	Bežné účtovné obdobie	Bezprostredne predchádzajúce účtovné obdobie
Dlhodobé záväzky spolu	11 551	9 726
Záväzky so zostatkovou dobou splatnosti nad päť rokov	0	0
Záväzky so zostatkovou dobou splatnosti rok až päť rokov	11 551	9 726
Krátkodobé záväzky spolu	977 157	780 333
Záväzky so zostatkovou dobou splatnosti do jedného roka vrátane	746 973	599 244
Záväzky po lehote splatnosti	230 184	181 089

e) Závazky zabezpečené záložným právom

Účtovná jednotka nemá záväzky kryté záložným právom.

f) Odložená daňová pohľadávka a odložený daňový záväzok

Názov položky	Bežné účtovné obdobie	Bezprostredne predchádzajúce účtovné obdobie
Dočasné rozdiely medzi účtovnou hodnotou majetku a daňovou základňou, z toho	114 038	75 487
Odpočítateľné		
zdaniteľné	114 038	75 487
Dočasné rozdiely medzi účtovnou hodnotou záväzkov a daňovou základňou, z toho	237 222	300 601
odpočítateľné	-1 610 333	- 1 207 632
zdaniteľné	1 373 111	907 031
Možnosť umorovať daňovú stratu v budúcnosti	44 891	67 337
Možnosť previesť nevyužitú daňovú odpočty	0	0
Sadzba dane z príjmov (v %)	22	22
Odložená daňová pohľadávka	34 964	31 421
Uplatnená daňová pohľadávka	0	174 853
Zaučtovaná ako náklad	3 543	174 853
Zaučtovaná z vlastného imania		
Odložený daňový záväzok	52 189	66 132
Zmena odloženého daňového záväzku	13 943	15 467
Zaučtovaná ako náklad	-13 943	-15 467
Zaučtovaná do vlastného imania	0	0
Iné	0	0

Poznámky Úč POD 3 - 01

IČO	3	4	1	2	1	3	5	8	
DIČ	2	0	2	0	3	8	1	4	0 7

g) Závazok zo sociálneho fondu

Názov položky	Bežné účtovné obdobie	Bezprostredne predchádzajúce účtovné obdobie
Začiatkový stav sociálneho fondu	9 726	4 775
Tvorba SF na ťarchu nákladov	10 937	9 262
Tvorba SF zo zisku	31 356	28 177
Ostatná tvorba SF	0	0
Tvorba SF spolu	42 293	37 439
Čerpanie SF	40 468	32 488
Konečný zostatok SF	11 551	9 726

Tvorba sociálneho fondu :

- povinný prídel 1 % zo súhrnu hrubých miezd zaúčtovaných zamestnancom na výplatu za kalendárny rok
- ďalší prídel dohodnutý v Kolektívnej zmluve 0,5% zo súhrnu hrubých miezd zaúčtovaných zamestnancom na výplatu za kalendárny rok a prídelom zo zisku spoločnosti podľa platnej Kolektívnej zmluvy .

Čerpanie fondu tvorí hlavne na príspevok na stravu, na kultúrnu , regeneračnú činnosť a vianočné pre zamestnancov.

h) Bankové úvery .

Názov položky	Mena	Úrok p.a. v %	Dátum splatnosti	Suma istiny v príslušnej mene za bežné úč.obd.	Suma istiny v eurách za bežné účtovné obdobie	Suma istiny v príslušnej mene za bezpr.predchádzajúce obdobie
Dlhodobé bankové úvery	0	0	0	0	0	0
Krátkodobé bankové úvery	Eur	19	mesačne	864	864	978
VISA BUSINESS karty	Eur	19	mesačne	864	864	978

Poznámky Úč POD 3 - 01

IČO	3	4	1	2	1	3	5	8	
DIČ	2	0	2	0	3	8	1	4	0 7

i) Údaje o významných položkách časového rozlíšenia

Názov položky	Bežné účtovné obdobie	Bezprostredne predchádzajúce účtovné obdobie
Výdavky budúcich období dlhodobé, z toho -	0	0
Výdavky budúcich období krátkodobé, z toho	1 280	1 376
Poplatky za znečisťovanie ovzdušia	1 280	1 376
Výnosy budúcich období dlhodobé, z toho	1 688	1 782
Prenájom pozemkov	1 688	1 782
Výnosy budúcich období krátkodobé, z roho	94	94
Prenájom pozemkov	94	94

H. Informácie o výnosoch.

a) Údaje o tržbách

Oblasť odbytu	Tržby za prírodne ťažené a drvené kamenivo		Tržby za poskytnuté služby – preprava, nájomné, uskladnenie zeminy, drvenie a triedenie		Tovar	
	2015	2014	2015	2014	2015	2014
Slovenská republika	6 190 886	4 964 552	145 777	66 948	7 183	0
Česká republika	518 399	456 218	0	0	0	0
Spolu	6 709 285	5 420 770	145 777	66 948	7 183	0

b) Údaje o zmene stavu vnútroorganizačných zásob

Názov položky	Bežné účtovné obdobie	Bezprostredne predchádzajúce účtovné obdobie		Zmena stavu vnútroorganizačných zásob	
	Konečný zostatok	Konečný zostatok	Začiatkový stav	Bežné účtovné obdobie	Bezprostredne predchádzajúce účtovné obdobie
Nedokončená výroba a polotovary vl.výroby	0	0	0	0	
Výrobky	1 240 474	1 192 744	1 311 823	47 730	-119 079
Zvieratá	0	0	0	0	0
Spolu	1 240 474	1 192 744	1 311 823	47 730	-119 079
Manká a škody	x	x	x	0	0
Reprezentačné	x	x	x	0	0
Dary	x	x	x	0	0
Iné	x	x	x	0	0
Zmena stavu vnútroorg. zásob vo výkaze ziskov a strát	x	x	x	47 730	-119 079

Poznámky Úč POD 3 - 01

IČO	3	4	1	2	1	3	5	8	
DIČ	2	0	2	0	3	8	1	4	0 7

c) Výnosy pri aktivácii nákladov a výnosy z hospodárskej činnosti, finančnej činnosti a mimoriadnej činnosti.

Názov položky	Bežné účtovné obdobie	Bezprostredne predchádzajúce účtovné obdobie
Významné položky pri aktivácii nákladov		0
Ostatné položky výnosov z hospodárskej činnosti, z toho :	34 624	66 689
Zmluvné a ostatné pokuty a penále	0	1 809
Výnosy z odpísaných pohľadávok	0	0
Náhrada PHM vozidiel na súkromné účely	1 868	1 668
Náhrady za škody od poisťovní	32 741	62 012
Zúčtovanie oprávok k opravnej položke k nadobudnutému majetku	0	0
Ostatné výnosy	15	1 200
Finančné výnosy, z toho :	1 123	226
Kurzové zisky, z toho	13	146
Kurzové zisky ku dňu, ku ktorému sa zostavuje účtovná zvierka	13	146
Ostatné položky finančných výnosov, z toho		
Výnosové úroky	1110	80
Výnosy , ktoré majú výnimočný rozsah alebo výskyt	0	0

d) Čistý obrat

Čistý obrat Spoločnosti na účely zistenia povinnosti overenia individuálnej účtovnej zvierky audítorom [§ 19 ods. 1 písm. a) zákona o účtovníctve] je uvedený v nasledujúcom prehľade:

Názov položky	Bežné účtovné obdobie	Bezprostredne predchádzajúce účtovné obdobie
Tržby za vlastné výrobky	6 709 285	5 420 770
Tržby z predaja služieb	0	66 948
Tržby za tovar	7 183	0
Výnosy zo zákazky	0	0
Výnosy z nehnuteľnosti na predaj	0	0
Iné výnosy súvisiace s bežnou činnosťou	0	510 885
Čistý obrat celkom	6 716 468	5 998 603

Do čistého obratu boli započítané výnosy dosiahnuté z predaja výrobkov a tovaru (účty 601 a604).

Poznámky Úč POD 3 - 01

IČO	3	4	1	2	1	3	5	8		
DIČ	2	0	2	0	3	8	1	4	0	7

I. Informácie o nákladoch.

a) Významné položky nákladov za poskytnuté služby , ostatné náklady na hospodársku činnosť, finančné a mimoriadne náklady

Názov položky	Bežné účtovné obdobie	Bezprostredne predchádzajúce účtovné obdobie
Náklady za poskytnuté služby, z toho	2 969 562	2 498 762
Náklady na overenie individuálnej účtovnej závierky	5 098	5 019
Opravy a údržba	171 412	252 848
Technologická a ostatná preprava	817 769	765 069
Vrtné a trhacie práce	665 448	532 633
Náklady na cudzie mechanizmy	703 413	334 412
Nájomné – pozemky	46 915	48 198
Nájomné – operatívny lízing	231 534	247 099
Telefónne poplatky	10 641	10 417
Skúšobníctvo, certifikácia	25 654	22 937
Strážna služba	101 273	95 715
Právne služby	23 644	22 276
Poradenstvo	76 971	74 643
Tlmočenie a preklady	9 244	10 381
Ostatné	80 546	77 115
Ostatné položky nákladov z hospodárskej činnosti, z toho :	65 532	49 396
Dary	7 042	6 707
Zmluvné pokuty a penále	1 156	6
Ostatné pokuty a penále	250	6
Odpis pohľadávky	0	0
Manká a škody	633	392
Zúčtovanie komplexných nákladov budúcich období	12 534	4 826
Poistenie	43 016	36 745
Ostatné náklady	901	714
Finančné náklady, z toho	6 858	7 481
Kurzové straty, z toho	1 584	771
Kurzové straty ku dňu, ku ktorému sa zostavuje účtovná závierka	0	8
Ostatné položky finančných nákladov, z toho	5 274	6 710
Nákladové úroky	0	0
Bankové poplatky	1 914	1 910
Poplatky za fin. preverenie odberateľov	3 360	4 800
Náklady , ktoré majú výnimočný rozsah alebo výskyt	0	0

Poznámky Úč POD 3 - 01

IČO	3	4	1	2	1	3	5	8	
DIČ	2	0	2	0	3	8	1	4	0 7

J. Informácie o daniach z príjmov.

Prevod od teoretickej dane z príjmov k vykázanej dani z príjmov je uvedený v nasledujúcom prehľade

Názov položky	Bežné účtovné obdobie			Bezprostredne predchádzajúce účtovné obdobie		
	Základ dane	Daň	Daň v %	Základ dane	Daň	Daň v %
Výsledok hospodárenia pred zdanením, z toho	1 692 113	372 265	x	639 898	140 778	x
Teoretická daň	x		22	x		22
Daňovo neuznané náklady	177 155	38 974	x	150 265	33 058	x
Výnosy nepodliehajúce dani	-52 139	-11 471		-15 199	-3 344	
Vplyv nevykázanej odloženej daňovej pohľadávky	0	0	0	0	0	0
Umorenie daňovej straty	-22 446	-4 938	0	-22 446	-4 938	0
Zmena sadzby dane	0	0	0	0	0	0
Iné	0	0	0	0	0	0
Spolu	1 794 683	394 830	x	752 518	165 554	x
Splatná daň z príjmov	x	395 041	x	x	165 569	x
Odložená daň z príjmov	x	-17 486	x	x	159 386	x
Celková daň z príjmov	x	377 555	x	x	324 955	x

K. Informácie o údajoch na podsúvahových účtoch

Názov položky	Bežné účtovné obdobie	Bezprostredne predchádzajúce účtovné obdobie
Prenajatý majetok	2 814	2 814
Majetok v nájme(operatívny prenájom)	641 599	776 230
Majetok prijatý do úschovy	0	0
Pohľadávky z derivátov	0	0
Závazky z opcí derivátov	0	0
Odpísané pohľadávky	0	0
Pohľadávky z leasingu	0	0
Závazky z leasingu	0	0
Iné položky	0	0

Poznámky Úč POD 3 - 01

IČO	3	4	1	2	1	3	5	8		
DIČ	2	0	2	0	3	8	1	4	0	7

1. Najatý majetok

Spoločnosť má k 31.12.2015 v nájme formou operatívneho lízingu nasledovné stroje a dopravné prostriedky :

Názov majetku	Dátum uzatvorenia zmluvy	Dĺžka trvania zmluvy v mesiacoch	Ročné náklady na nájomné v Eur
Rýpadlo Caterpillar 324 E	01.02.2012	36	11 264
Nakladač Caterpillar 962 M	29.04.2015	36	14 609
Rýpadlo Caterpillar 324 E	29.04.2015	12	16 884
Rýpadlo Caterpillar 324 E	19.02.2014	36	17 100
Nakladač Caterpillar 950 H	09.05.2013	36	35 256
Rýpadlo Caterpillar 324 E	19.02.2014	36	33 792
Nakladač Caterpillar 950 H	25.01.2013	36	32 364
Multifunkčné zar. Konica	03.11.2015	48	138
BMW 520	01.12.2013	48	4 800
Mitsubishi	17.06.2013	36	5 541
Volkswagen PASSAT	25.09.2013	36	7 185
Mitsubishi ASX	14.08.2014	36	4 543
Toyota Auris	12.11.2015	36	440
Mitsubishi ASX	21.08.2015	36	1 578
Peugeot	26.06.2014	36	3 559
Peugeot	13.03.2015	36	3 028
Nissan Quashqai	21.11.2014	36	6 006
SEAT Leon	20.07.2015	36	2 628
Nakladač Volvo	25.5.2011	36	23 179
Pásová váha	13.04.2011	48	899
Toyota Avensis	16.02.2010	71	4 371
Seat Altea	08.03.2011	48	2 370

2. Prenajatý majetok

Spoločnosť prenajíma pozemky o celkovej výmere 14,1270 ha občianskemu združeniu Pre prírodu. Zmluva je uzatvorená do roku 2035, celková výška nájomného 2 814€ (84 762 Sk) bola vyplatená jednorazovo v roku 2005.

L. Informácie o iných aktívach a iných pasívach

1. Spoločnosť nemá žiadne podmienené záväzky ani majetok.

Poznámky Úč POD 3 - 01

IČO	3	4	1	2	1	3	5	8		
DIČ	2	0	2	0	3	8	1	4	0	7

M. Informácie o príjmoch a výhodách členov štatutárnych orgánov, dozorných orgánov a iných orgánov účtovnej jednotky.

Členom štatutárnemu orgánu, ani členom dozorných orgánov neboli v roku 2015 poskytnuté žiadne pôžičky, záruky alebo iné formy zabezpečenia, ani finančné prostriedky alebo iné plnenia na súkromné účely členov.

N. Informácie skutočnostiach, ktoré nastali po dni, ku ktorému sa zostavuje účtovná zvierka, do dňa zostavenia účtovnej zvierky.

Po 31. decembri 2015 nenastali žiadne udalosti majúce významný vplyv na verné zobrazenie skutočností, ktoré sú predmetom účtovníctva.

O. *Prehľad zmien vlastného imania*

Popis a výška zmien vlastného imania podľa jednotlivých súvahových položiek:

Poznámky Úč POD 3 - 01

IČO	3	4	1	2	1	3	5	8		
DIČ	2	0	2	0	3	8	1	4	0	7

Poločka vlastného imania	Bežné účtovné obdobie				
	Stav na začiatku účtovného obdobia	Prírastky	Úbytky	Presuny	Stav na konci účtovného obdobia
Základné imanie zapísané do OR	174 601	0	0	0	174 601
Základné imanie nezapísané do OR	0	0	0	0	0
Emisné ážio	0	0	0	0	0
Zákonné rezervné fondy	17 460	0	0	0	17 460
Ostatné kapitálové fondy	42 817	0	0	0	42 817
Oceňovacie rozdiely z kapitálových účastín	0	0	0	0	0
Ostatné fondy tvorené zo zisku	35 661	0	0	0	35 661
Nerozdelený zisk minulých rokov	3 910 633	283 587	0	0	4 194 220
Neuhradená strata z minulých rokov	0	0	0	0	0
Výsledok hospodárenia bežného účtovného obdobia	314 943	1 314 558	0	314 943	1 314 558
Vyplatené dividendy	0	0	0	0	0
Ďalšie zmeny vlastného imania	0	0	0	0	0
Účet 491 – Vlastné imanie fyzickej osoby - podnikateľa	0	0	0	0	0
SPOLU	4 496 115	1 598 145	0	314 943	5 779 317

Poznámky Úč POD 3 - 01

IČO	3	4	1	2	1	3	5	8		
DIČ	2	0	2	0	3	8	1	4	0	7

Položka vlastného imania	Bezprostredne predchádzajúce účtovné obdobie				
	Stav na začiatku účtovného obdobia	Prírastky	Úbytky	Presuny	Stav na konci účtovného obdobia
Základné imanie zapísané do OR	174 601	0	0	0	174 601
Základné imanie nezapísané do OR	0	0	0	0	0
Emisné ážio	0	0	0	0	0
Zákonné rezervné fondy	17 460	0	0	0	17 460
Ostatné kapitálové fondy	42 817	0	0	0	42 817
Oceňovacie rozdiely z kapitálových účastí	-712 408	0	-712 408	0	0
Ostatné fondy tvorené zo zisku	748 069	0	712 408	0	35 661
Nerozdelený zisk minulých rokov	3 858 448	52 185	0	0	3 910 633
Neuhradená strata z minulých rokov	0	0	0	-0	
Výsledok hospodárenia bežného účtovného obdobia	80 362	314 943	0	80 362	314 943
Vyplatené dividendy	0	0	0	0	0
Ďalšie zmeny vlastného imania	0	0	0	0	0
Účet 491 – Vlastné imanie fyzickej osoby - podnikateľa	0	0	0	0	0
SPOLU	4 209 349	367 128	0	80 362	4 496 115

KAMENŤOLOMY, s.r.o.

Prehľad peňažných tokov pri použití nepriamej metódy.

31.12.2015

Označenie položky	Obsah položky	Bežné účtovné obdobie	Bezprostredne prechádzajúce účtovné obdobie
Z/S	Peňažné toky z prevádzkovej činnosti	1 692 113	639 898
A.1.	Výsledok hospodárenia z bežnej činnosti pred zdanením daňou z príjmov (+/-)	197 042	-1 420 483
A.1.1.	Nepenažné operácie ovplyvňujúce hospodársky výsledok z bežnej činnosti pred zdanením daňou z príjmov (+/-)	159 591	151 620
A.1.3.	Odpisy dlhodobého nehmotného a dlhodobého hmotného majetku (+)	0	0
A.1.4.	Odpis opravnej položky k nadobudnutému majetku (+/-)	35 365	45 214
A.1.5.	Zmena stavu rezerv (+/-)	9 189	-1 425 735
A.1.6.	Zmena stavu opravných položiek (+/-)	-6 207	-190 148
A.1.8.	Zmena stavu položiek časového rozlíšenia nákladov a výnosov (+/-)	0	0
A.1.9.	Úroky útvorené do nákladov (+)	-1 110	-80
A.1.10.	Úroky útvorené do výnosov (-)	-13	-146
A.1.11.	Kurzový zisk vyčísľaný k peň.pr. a peň.ekv ku dňu ku ktorému sa zostavuje úč. záv. Kurzová strata vyčísľaná k peň.pr. a peň.ekv ku dňu ku ktorému sa zostavuje úč. záv. Výsledok z predaja dlhodobého majetku, s výnimkou majetku, ktorý sa považuje za peňažný ekvivalent (+/-)	0	8
A.1.12	Výsledok z predaja dlhodobého majetku, s výnimkou majetku, ktorý sa považuje za peňažný ekvivalent (+/-)	227	-1 216
A.1.13	Ostatné položky nepenažného charakteru, ktoré ovplyvňujú výsl. Hosp. z bežnej činnosti	0	0
A.2.	Zmeny stavu pracovného kapitálu	299 768	1 297 364
A.2.1.	Zmena stavu pohľadávok z prevádzkovej činnosti (-/+)	238 840	1 267 986
A.2.2.	Zmena stavu záväzkov z prevádzkovej činnosti (+/-)	133 101	-95 825
A.2.3.	Zmena stavu zásob (-/+)	-72 173	125 203
A.3.	Peňažné toky z prevádzkovej činnosti s výnimkou príjmov a výdavkov, ktoré sa uvádzajú osobitne v iných častiach prehľadu peňažných tokov (+/-), (súčet Z/S+A.1+A.2)	2 188 923	516 779
A.3.	Prijaté úroky, s výnimkou tých, ktoré sa začleňujú do finančných činností (+)	1 110	80
A.4.	Výdavky na zaplatené úroky, s výnimkou tých, ktoré sa začleňujú do investičných činností (-)	0	0
A.7.	Peňažné toky z prevádzkovej činnosti (+/-), súčet Z/S + A.1 + A.6)	2 190 033	516 859
A.7.	Výdavky na daň z príjmov, s výnimkou tých, ktoré sa začleňujú do investičných alebo finančných činností (+/-)	-331 319	-15

A.7. 1. Výdavky spojené so znížením soc. fondu v prípade, ak bol tvorený zo zisku (-) -29 530 -23 225
 Poznámky k Úč. POD 3-01 IČO: 34121358
 DIČ: 2020381407

KAMENŇOLMY, s.r.o.

Prehľad peňažných tokov pri použití nepriamej metódy.
 31.12.2015

Označenie položky	Obsah položky	Bežné účtovné obdobie	Bezprostredne predchádzajúce účtovné obdobie
A	Čisté peňažné toky z prevádzkovej činnosti (+/-), súčet Z/S + A.1 až A.9)	1 829 184	493 619
	Peňažné toky z investičnej oblasti		
B.2	Výdavky na obstaranie dlhodobého hmotného majetku (-)	-570 389	-24 671
B.5.	Prijmy z predaja dlhodobého hmotného majetku (+)	2 800	1 900
B.19	Ostatné výdavky vzťahujúce sa na investičnú činnosť	0	2 861
B	Čisté peňažné toky z investičnej činnosti (súčet B.1. až B.17)	-567 589	-19 910
	Peňažné toky z finančnej činnosti		
C.2.3	Prijmy z úverov, ktoré účtovnej jednotke poskytla banka alebo pobočka zahraničnej banky, s výnimkou úverov, ktoré boli poskytnuté na zabezpečenie hlavného predmetu činnosti (+)	12 359	12 910
C.2.4.	Výdavky na splácanie úverov, ktoré účtovnej jednotke poskytla banka alebo pobočka zahraničnej banky, s výnimkou úverov, ktoré boli poskytnuté na zabezpečenie hlavného predmetu činnosti (+)	-12 473	-13 224
C.2.8.	Prijmy z ostatných dlhodobých a krátkodobých záväzkov vyplývajúcich z finančnej činnosti, s výnimkou tých, ktoré sa uvádzajú osobitne v inej časti prehľadu peňažných tokov (+)	0	0
C.2.9	Výdavky na pslácanie ostatných dlhodobých a krátkodobých záväzkov vyplývajúcich z finančnej činnosti, s výnimkou tých, ktoré sa uvádzajú osobitne v inej časti prehľadu peňažných tokov (-)	0	0
C	Čisté peňažné toky z finančnej činnosti (súčet C.2.)	-114	-314
D	Čisté zvýšenie alebo čisté zníženie peňažných prostriedkov (+/-), súčet A+B+C)	1 261 481	473 395
E.	Stav peňažných prostriedkov a peňažných ekvivalentov na začiatku účtovného obdobia	1 430 796	957 264
F.	Stav peňažných prostriedkov a peňažných ekvivalentov na konci účtovného obdobia	2 692 276	1 430 659
G.	KR vyčíslenie k peňažným prostriedkom ku dňu zostavenia účtovnej závierky	13	137
H.	Zostatok peňažných prostriedkov a peňažných ekvivalentov na konci účtovného obdobia	2 692 289	1 430 796

**Dodatok správy audítora o overení súladu
výročnej správy s účtovnou závierkou v zmysle zákona č. 540/2007 § 23 ods.5
spoločníkom spoločnosti KAMENŇOLOMY, s.r.o., Nové Mesto nad Váhom**

- I. Overili sme účtovnú závierku spoločnosti KAMENŇOLOMY, s.r.o., Nové Mesto nad Váhom k 31.decembru 2015 uvedenú vo výročnej správe, ku ktorej sme dňa 26. februára 2016 vydali správu audítora v nasledujúcom znení:

Názor

Podľa nášho názoru účtovná závierka poskytuje pravdivý a verný obraz finančnej situácie spoločnosti KAMENŇOLOMY, s.r.o., Nové Mesto nad Váhom k 31. decembru 2015 a výsledku jej hospodárenia za rok končiaci sa k uvedenému dátumu v súlade so zákonom o účtovníctve.

- II. Overili sme taktiež súlad výročnej správy s vyššie uvedenou účtovnou závierkou. Za správnosť zostavenia výročnej správy je zodpovedný štatutárny orgán spoločnosti. Našou úlohou je overiť súlad výročnej správy s účtovnou závierkou a na základe toho vydať dodatok správy audítora o súlade výročnej správy s účtovnou závierkou. Overenie sme vykonali v súlade s Medzinárodnými audítorskými štandardami. Tieto štandardy požadujú, aby audítor naplánoval a vykonal overenie tak, aby získal primeranú istotu, že informácie uvedené vo výročnej správe, ktoré sú predmetom zobrazenia v účtovnej závierke, sú vo všetkých významných súvislostiach v súlade s príslušnou účtovnou závierkou. Informácie uvedené v tejto výročnej správe sme posúdili s informáciami uvedenými v účtovnej závierke k 31. decembru 2015. Iné údaje a informácie, ako účtovné informácie získané z účtovnej závierky a účtovných kníh sme neoverovali. Sme presvedčení, že vykonané overovanie poskytuje dostatočný a vhodný základ pre náš názor.

Podľa nášho názoru sú účtovné informácie vo výročnej správe spoločnosti KAMENŇOLOMY, s.r.o., Nové Mesto nad Váhom v súlade s účtovnou závierkou k 31. decembru 2015.

Selec 31. marec 2016



Audítorská spoločnosť
JCL AUDIT & CONSULTING, s.r.o.
913 36 Selec 65
Obchodný register, Okresný súd Trenčín
Oddiel: Sro, vložka č. 10899/R
Licencia SKAU 153

Cyrenová
Zodpovedný audítor
Ing. Jolana Cagalincová
Zodpovedný audítor
Licencia SKAU 191