

# **Výročná správa**

**2015**

PLH Advanced Engineering SK, s.r.o., Thurzova 16, 036 01 Martin

## Obsah

<b>1 Profil spoločnosti .....</b>	<b>3</b>
1.1 Základné údaje o spoločnosti .....	3
1.2 Orgány spoločnosti.....	4
1.3 Priority podnikania spoločnosti.....	5
1.4 Najvýznamnejší zákazníci spoločnosti.....	7
1.5 Vplyv predmetu podnikania spoločnosti na životné prostredie .....	7
<b>2 Personálna a sociálna oblasť .....</b>	<b>8</b>
2.1 Vzdelávanie a sociálna politika.....	8
<b>3 Hospodársky vývoj.....</b>	<b>9</b>
3.1 Vybrané ekonomické ukazovatele .....	9
3.2 Návrh na rozdelenie zisku.....	11
<b>4 Hlavné zámery kalendárneho roku 2016 a predpokladaný budúci vývoj spoločnosti .....</b>	<b>11</b>
4.1 Predpokladaný budúci vývoj spoločnosti.....	12

## 1. Profil spoločnosti

Spoločnosť PLH Advanced Engineering SK, s.r.o bola založená v roku 2013 a od svojho vzniku podniká v oblasti strojárenskej výroby, predovšetkým konštrukciou strojov a ich agregátov. Spoločnosť zabezpečuje vývoj a konštrukciou strojov, zariadení a ich agregátov v požadovanej kvalite a termínoch. Úlohy rieši v súlade s platnými normami a legislatívou a v priebehu ich riešenia sa riadi inštrukciami od zákazníka. Svoju činnosť pre odberateľov v Taliansku a v USA vykonáva v prenajatých priestoroch. Hlavným poslaním spoločnosti je poskytovať svoje služby na vysokej profesionálnej úrovni, zabezpečiť požiadavky zákazníkov v oblasti kvality, dodacích termínov, a to pri obojstrannej cenovej výhodnosti.

### 1.1 Základné údaje o spoločnosti

Spoločnosť PLH Advanced Engineering SK, s.r.o je spoločnosť s ručením obmedzeným, ktorá bola založená podľa ustanovenia § 105 a násl. zákona č. 513/1991 Zb., Zakladateľskou listinou zo dňa 27.5.2013.

Spoločnosť vznikla dňom 16.7.2013 zápisom do obchodného registra v oddiele Sro, vo vložke číslo 59543/L na Okresnom súde v Žiline. Spoločnosť bola založená na dobu neurčitú.

Obchodné meno : PLH Advanced Engineering SK, s.r.o  
Sídlo : Thurzova 16, 036 01 Martin  
IČO : 47194791  
Deň vzniku : 16.7.2013  
Právna forma : Spoločnosť s ručením obmedzeným  
Základné imanie : € 5000  
Spoločníci : PLH Advanced Engineering, P.C.  
Holladay 6465 S.3000 E.205  
Utah 841 21  
Spojené štáty americké 100 %

Spoločnosť nemá organizačnú zložku v zahraničí.

### Schválený predmet podnikania spoločnosti zahŕňa

- kúpa tovaru na účely jeho predaja konečnému spotrebiteľovi (maloobchod) alebo iným prevádzkovateľom živnosti (veľkoobchod)
- sprostredkovateľská činnosť v oblasti obchodu
- sprostredkovateľská činnosť v oblasti služieb
- sprostredkovateľská činnosť v oblasti výroby
- reklamné a marketingové služby
- prenájom nehnuteľností spojený s poskytovaním iných než základných služieb spojených s prenájomom
- prenájom hnuiteľných vecí
- konštrukcia strojov a ich agregátov v strojárstve

## 1.2 Orgány spoločnosti

### Valné zhromaždenie

Valné zhromaždenie spoločníkov je najvyšším orgánom spoločnosti. Pôsobnosť valného zhromaždenia je určená v zakladateľskej listine.

### Konateľ

Konateľ je zodpovedný za vedenie spoločnosti vo všetkých záležitostiach, ktoré nepatria do pôsobnosti valného zhromaždenia, ako aj za bežnú správu spoločnosti. Štatutárnym orgánom spoločnosti je konateľ, ktorý podpisuje rozhodnutia v mene spoločnosti samostatne.

Konateľ : Patrick Lawrence Hvolka  
Stone Mountain Lane 3357  
Sandy, Utah 840 92  
Spojené štáty americké

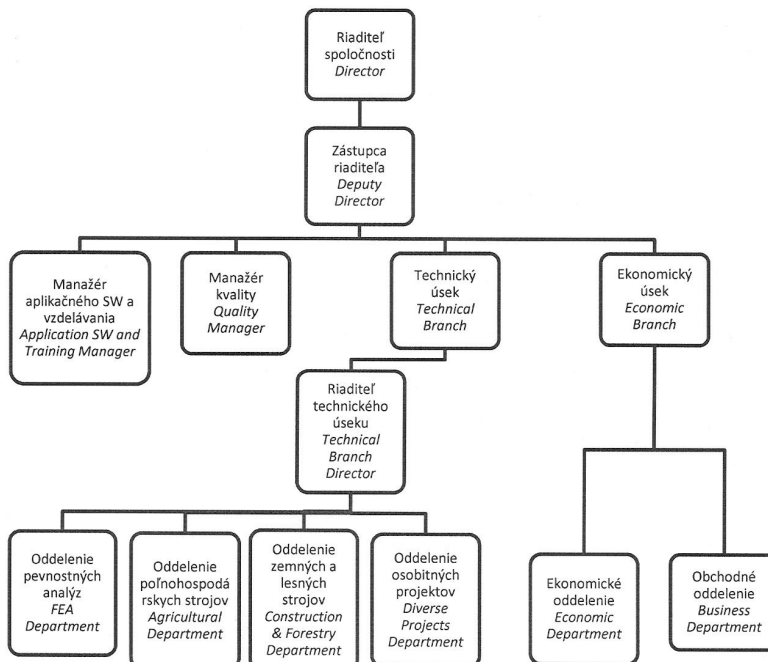
Prokúra: Branko Ďubák  
Cintorínska 37  
Turany 038 53

Prokurista koná za spoločnosť samostatne.

### Organizačná štruktúra spoločnosti

Riadenie spoločnosti zabezpečujú konateľ a prokurista:

Spoločnosť k 31.12.2015 zamestnávala 67 zamestnancov, má dostatočné kapacity na zabezpečovanie svojich aktivít, čoho dôkazom je súčasná organizačná štruktúra:



### 1.3 Priority podnikania spoločnosti

Spoločnosť sa zaoberá predovšetkým konštrukciou strojov a ich agregátov. Spoločnosť zabezpečuje vývoj a konštrukciou strojov, zariadení a ich agregátov v požadovanej kvalite a termínoch. Úlohy rieši v súlade s platnými normami a legislatívou a v priebehu ich riešenia sa riadi inštrukciami od zákazníka. Svoju činnosť pre odberateľov v Taliansku a v USA vykonáva v prenajatých priestoroch.

Vedenie spoločnosti, technický a ekonomický úsek sídli v prenajatých priestoroch. Hlavným predmetom činnosti spoločnosti je poskytovať svoje služby na vysokej profesionálnej úrovni, zabezpečiť požiadavky zákazníkov v oblasti kvality, dodacích termínov, a to pri obojstrannej cenovej výhodnosti.

Hlavným predmetom podnikania spoločnosti je konštrukcia strojov a ich agregátov a to predovšetkým v oblastiach:

- poľnohospodárskych strojov- Harvester Department,
- zemných a lesných strojov- Construction & Forestry Department,
- osobitných projektov- X Projects Department,
- pevnostných analýz – FEA Department.

Z hľadiska zabezpečenia prác, ktoré nevykonáva vlastnými kapacitami, kooperuje na základe zmluvných vzťahov s externými spoločnosťami. V súčasnosti nakúpené kooperačné práce predstavujú objem 33% z výrobnnej kapacity spoločnosti. Rovnaké využitie nakúpených kooperačných prác sa očakáva aj v budúcnosti.

Spoločnosť v kalendárnom roku od 1.1.2015 do 31.12.2015 nevykonávala činnosti v oblasti výskumu a vývoja.

Spoločnosť v kalendárnom roku od 1.1.2015 do 31.12.2015 nenadobudla žiadne obchodné podiely ani akcie.

Spokojnosť zákazníkov je pre spoločnosť prvoradá. Kvalifikovaní a vyškolení pracovníci zabezpečujú požadovanú kvalitu na všetkých úrovniach výrobného procesu.

Systém riadenia kvality v spoločnosti PLH ADVANCED ENGINEERING SK s.r.o., bol certifikovaný nezávislou spoločnosťou eucert s.r.o., ktorá je akreditovaným certifikačným a inšpekčným orgánom vykonávať certifikáciu a vydávať registrované certifikáty podľa požiadaviek medzinárodných noriem. Systém manažérstva kvality podľa normy ISO 9001:2009 v odbore Konštrukcia strojov a ich agregátov v strojárstve deklarujú dlhodobý záväzok spoločnosti zameriavať sa na kvalitu výrobkov a neustále zdokonaľovať všetky súvisiace procesy.

#### 1.4 Najvýznamnejší zákazníci spoločnosti

Maximálne naplnenie požiadaviek zákazníkov je nosným bodom politiky vedenia spoločnosti. Každému zákazníkovi

- je venovaná pozornosť s cieľom splniť v najväčšej možnej miere jeho požiadavky a úsilie o zvyšovanie spokojnosti,
- zachovanie čestnosti, profesionality a budovanie dlhodobých vzájomných vzťahov

Zákazníkmi spoločnosti sú firmy pôsobiace v projekcii a výrobe rôznych strojov

Najvýznamnejšími zákazníkmi sú:

- PLH Advanced Engineering, P.C.  
Spojené štáty americké
- Laverda S.p.A Leonardo Hochwart Ungaretti  
Taliansko

Export za rok 2015 dosiahol výšku 3 047 tis. EUR, z toho do krajín Eurozóny 82 tis. EUR. Import za posledný rok sa nekonal.

#### 1.5 Vplyv predmetu podnikania spoločnosti na životné prostredie

Spoločnosť, dodržiava všetky predpisy súvisiace so životným prostredím tak, aby ho svojou činnosťou minimálne zatťažovali.

##### **Odvetvia :**

##### ▪ **Voda**

charakter technológie neprodukuje odpadové vody, ktoré by vyžadovali osobitné nakladanie.

##### ▪ **Ovzdušie**

charakter technológie neznečisťuje ovzdušia.

##### ▪ **Odpady**

charakter technológie neprodukuje odpad, ktorý by vyžadoval osobitné nakladanie.

## 2 Personálna a sociálna oblasť

### 2.1 Vzdelávanie a sociálna politika

Základom úspechu spoločnosti sú jej zamestnanci a preto vzťahy k zamestnancom a medzi zamestnancami sú založené na úcte a dôstojnosti. Neustále sa zvyšujúce požiadavky trhu by spoločnosť nedokázala zvládnuť bez kvalitných a profesionálnych zamestnancov, z týchto dôvodov venuje pozornosť ich odbornému a osobnému rozvoju. V oblasti personálnej a vzdelávacej spoločnosť prijíma zamestnancov so zodpovedajúcimi predpokladmi a úrovňou kvalifikácie. Aj v uplynulom roku spoločnosť investovala do vzdelávania a sociálneho programu.

#### Štruktúra zamestnancov

Počet zamestnancov zamestnaných v spoločnosti k 31.12.2015 bol 67 vekovú štruktúru znázorňuje nasledujúca tabuľka:

Zamestnanci	Počet	Počet v %	Priemerný vek
Muži	55	82	32
Ženy	12	18	31
<b>Celkom</b>	<b>67</b>		

#### Štruktúra vzdelania pracovníkov je nasledovná:

	Stredoškolské bez maturity		Stredoškolské s maturitou		Vysokoškolské		Spolu
	Ženy	Muži	Ženy	Muži	Ženy	Muži	
Vrcholové vedenie				1			1
Technické vedenie						7	7
Ostatné vedenie							
Administratíva			1				1
Konštruktéri			8	5	3	42	58
Ostatní							
<b>Celkom:</b>			<b>9</b>	<b>6</b>	<b>3</b>	<b>49</b>	<b>67</b>

### **Vzdelávanie**

Súčasťou orientácie rozvoja potenciálu zamestnancov je odborné a osobnostné vzdelávanie zamerané na ciele stabilizáciu zamestnancov, oboznamovanie sa s organizačnými smernicami a pokynmi, ako aj prepracovaný systém bezpečnosti a ochrany zdravia pri práci.

Pracovníci absolvovali:

- technické školenia
- odborné semináre zamerané k vedeniu účtovníctva a k súvisiacim zákonom a predpisom
- školenia k programovému vybaveniu
- školenia zamerané na bezpečnosť a ochranu zdravia pri práci a ochranu životného prostredia

### **Sociálna politika**

V oblasti sociálnej politiky spoločnosť svojim zamestnancom poskytuje:

- stravovacie služby vo forme stravovacej poukážky
- zabezpečenie možnosti regenerácie a relaxácie spôsobom poskytnutia služieb v prenajatej telocvični.

### **Sponzorstvo a charita**

Spoločnosť neposkytla sponzorstvo a charitu.

## **3 Hospodársky vývoj**

### **3.1 Vybrané ekonomické ukazovatele**

#### **Náklady, výnosy a výsledok hospodárenia v roku 2015**

Výsledkom hospodárenia za účtovné obdobie v roku 2015 bol zisk pred zdanením 748 558,55 EUR, ktorý predstavuje rozdiel medzi celkovými výnosmi v čiastke 3.062.644,87 EUR a celkovými nákladmi v čiastke 2.314.086,32 EUR.

Štruktúra a vývoj vybraných údajov porovnáva nasledovný prehľad :

• **Vývoj vybraných údajov z výkazov ziskov a strát v €**

Ukazovateľ	2013	2014	2015
Výroba	585568	2338529	3047033
Výrobná spotreba	225241	838261	987409
Pridaná hodnota	360327	1500268	2059624
Osobné náklady	370027	1162284	1298836
Odpisy		8124	14925
Nákladové úroky		947	9038
Výnosové úroky		16	15612
Výsledok hospodárenia pred zdanením		321587	748559
<b>Daň z príjmu</b>		71157	166594
Výsledok hospodárenia po zdanení	-16240	250430	581965

**Stav majetku a zdrojov majetku**

Celkový stav majetku k 31.12.2015 bol 1476512 EUR. Výška majetku vzrástla oproti predchádzajúcemu obdobiu o 628732 €.

Štruktúru a vývoj vybraných údajov porovnáva nasledovný prehľad:

• **Vývoj vybraných údajov zo súvahy v EUR**

	2013	2014	2015
Neobežný majetok		33533	84897
Obežný majetok	134473	769876	1375109
Zasoby			
Dlhodobé pohľadávky			1002087
Krátkodobé pohľadávky	116975	239447	218569
Finančné účty	17498	530429	153844
Časové rozlíšenie aktív	21743	44371	16506
<b>Spolu majetok</b>	<b>156216</b>	<b>847780</b>	<b>1476512</b>
Závazky: z toho	167456	608590	646263
- Rezervy	1755	4672	5843
- Dlh. záväzky	99887	400902	394811
- Krátk. záväzky	65814	203016	245609
- Úvery, výpomoci			
Časové rozlíšenie pasív			9094
Vlastné imanie	-11240	239190	821155
<b>Vlastné imanie a záväzky</b>	<b>156216</b>	<b>847780</b>	<b>1476512</b>

### 3.2 Návrh na rozdelenie zisku

V zmysle ustanovenia spoločenskej zmluvy spoločníci spoločnosti navrhli valnému zhromaždeniu zúčtovať zisk po zdanení vo výške 581.965,24 € za rok 2015 ako nerozdelený zisk minulých období.

## 4. Hlavné zámery kalendárneho roku 2016 a predpokladaný budúci vývoj spoločnosti

### Hlavné zámery spoločnosti v roku 2016

#### Strategické ciele:

- Zabezpečiť zvyšovanie kvality výroby s cieľom posilnenia svojej trhovej pozície a zabezpečenia čo najvyššej spokojnosti odberateľov
- Vybudovať pozíciu stabilného a atraktívneho zamestnávateľa v regióne a odbore

**Operatívne ciele:**

- Realizovať nákup PC značky DELL

**4.1 Predpokladaný budúci vývoj spoločnosti**

- Stabilizovať pozíciu a zlepšiť konkurencieschopnosť na trhu dodávateľov v sektore konštrukcia strojov a ich agregátov v strojárstve tak, aby spoločnosť bola vnímaná ako spoľahlivý dodávateľ služieb najvyššej kvality,
- Budovať integrovaný systém riadenia spoločnosti postavený na procesnom riadení a zabezpečiť jeho neustále zlepšovanie. Systematickým vzdelávaním zvyšovať povedomie zamestnancov a viesť ich k aktívnemu riešeniu úloh v oblasti kvality práce, bezpečnosti práce a ochrany životného prostredia.

Spoločnosť nebude vykonávať činnosti v oblasti výskumu a vývoja.

**Významné udalosti od 1.1.2016 do dátumu vydania výročnej správy**

Do dátumu vydania výročnej správy sa neudiali žiadne iné významné udalosti, ktoré by už neboli popísané touto výročnou správou.

V Martine, <sup>25.5.</sup>..... 2016

